

Tyrnävän Murron ja Ojakylän osayleiskaava-alueen täydennysinventointi 2006



MUSEOVIRASTO

FM Juha-Pekka Joonas

SISÄLLYS

ABSTRAKTI	3
JOHDANTO	4
ALUEEN LUONNE	5
LUETTELO MUINAISJÄÄNNÖSKOhteista	6
YLEISKARTTA	7
LUETTELO DIAKUVISTA	8
KIINTEÄT MUINAISJÄÄNNÖSKOhteET	9
Tyrnävä 15 Isokangas 1	9
Tyrnävä 55 Ketuntörmäoja	11
Tyrnävä 56 Ketuntörmä	14
Tyrnävä 57 Isokangas 2	17
Tyrnävä 58 Isokangas 3	19
Tyrnävä 59 Isokangas 4	21
Tyrnävä 60 Isokangas 5	23
Tyrnävä 61 Isokangas 6	26
Tyrnävä 62 Viitanselkä	29
Tyrnävä 63 Vainikainen	32
MUUT KOhteET	34
Tyrnävä Ojakylä Metsähaka	34
LIITE: KAAVA-ALUEEN KARTTA	36

Kannen kuva: Mahdollinen pyyntikuoppa Isokankaan luoteisosassa (Tyrnävä 61 Isokangas 6).

ABSTRAKTI

TYRNÄVÄN MURTO ja OJAKYLÄ

Osayleiskaava-alueen täydennysinventointi

Inventoija: FM Juha-Pekka Joonas

Tyrnävän Murron ja Ojakylän osayleiskaava-alueen muinaisjäännöskartoitus suoritettiin ~~Tyrnävän~~ Kuivaniemen kunnan toimeksiannosta. Alueelta löydettiin yhdeksän aiemmin tuntematonta kiinteää muinaisjäännöskohdetta, joista seitsemän muodostaa mahdollisesti pyyntikuoppa järjestelmän Isokankaan reunalla.

Noin 1600 hehtaarin alueen inventointiin käytettiin kuusi kenttätyöpäivää. Alueelta tunnettiin aiemmin yksi kohde joka tarkistettiin, mutta käytännössä koko työaika käytettiin uusien kohteiden etsintään. Etsintä keskittyi topografisen analyysin perusteella potentiaalisiksi tulkituille paikoille, ja se suoritettiin kenttäkävelynä. Kohteiden koordinaatit mitattiin gps-paikantimella ja niiden laajuus pyrittiin arvioimaan maastossa.

Löydöt: –

Kenttätyöaika: 11.–15.9. ja 25.9.2006, 6 työpäivää

Tutkimuskustannukset: Tyrnävän kunta

Tutkimusraportti: J.-P. Joonas 5.10.2006 Museoviraston arkeologian osaston arkistossa, kopio Oulun yliopiston arkeologian laboratoriossa ja Pohjois-Pohjanmaan Museossa.

JOHDANTO

Täydennysinventointi Tyrnävän kunnan Murron ja Ojakylän osayleiskaava-alue alueella suoritettiin Tyrnävän kunnan toimeksiannosta syyskuussa 2006. Kenttätyöt suoritettiin ajalla 11.-15.9. ja 25.9. 2006, jälkityöt 18.-29.9. 2006. Tutkimuksen rahoitti Tyrnävän kunta.

Tyrnävän kunnan täydennysinventoinnin on suorittanut Mika Sarkkinen vuonna 1997. Koska kunnassa ei aiemmin ollut suoritettu laajempaa inventointia, vain joitakin tarkastuksia, oli kyseessä käytännössä perusinventointi.¹ Vuosina 2000 ja 2001 Marika Hyttinen, Teija Oikarinen ja Anu Rajala suorittivat kunnan perusinventoinnin oppinäytetyönään.² Tämä inventointi sisältää kuitenkin epätarkkuuksia, sekä kohteita jotka eivät ole muinaisjäännöksiä. Virheelliset kohteet on poistettu Mika Sarkkisen vuonna 2004 suorittamassa tarkistusinventoinnissa.³ Nyt inventoidulta osayleiskaava-alueelta tunnettiin aiemmin yksi kiinteä muinaisjäännöskohde. Tämän inventoinnin tuloksena kohteita löydettiin yhdeksän kappaletta.

Inventoidusta kaava-alueesta oli käytössä 1:20000 oleva karttaluonnos. Lisäksi käytössä oli vuosilta 1998-2003 olevat peruskartat sekä koko alueen kattava maastokarttatuloste (tulostettu 12.9.2006). Kuitenkaan uusinkaan karttatuloste ei ole pysynyt alueella tapahtuneen rakentamisen mukana, vaan karttaan tyhjiksi merkityt uudet tontit on jo kaikki rakennettu. Samoin hiekkapohjaisissa kangasmetsissä on useita ajouria ja kuntopolkuja, joita ei ole merkitty karttaan. Alueen laajuus ja muoto sekä sijainti ilmenevät yleiskartasta.

Inventoinnin tavoitteena oli tutkia kaava-alue aiemmin tuntemattomien kiinteiden muinaisjäännösten löytämiseksi. Etsintä keskittyi topografisen analyysin perusteella potentiaalisiksi tulkituille paikoille. Lähes kaikki peltoalueet olivat syksyllä kiinni, joten niistä ei olisi voinut tehdä havaintoja eikä niitä siksi käyty läpi. Kohteiden koordinaatit mitattiin gps-paikantimella.

Kunnan julkistamaan osayleiskaavakarttaan on merkitty myös suojellut rakennukset ja kiinteät muinaisjäännökset S-tunnuksella. Isokankaan kuoppajäännöskohde on kuitenkin merkitty vuoden 2001 inventointiraportin ilmaisemaan väärään paikkaan, tilan 35:31 puolelle, kun kohde sijaitsee tilan 50:10 alueella. Raportissa mainitut koordinaatit ovat oikein, mutta paikka on merkitty väärin kartalle. Karttaan on myös merkitty muinaisjäännökseksi Metsähaan maakellareiden jäänteet (2001 raportissa termi on piilopirtin pohjia). Niitä ei kuitenkaan vuoden 2004 tutkimuksissa ole luokiteltu kiinteiksi muinaisjäännöksiksi, eivätkä ne siten ole suojeltuja.

¹ Sarkkinen 1997: Tyrnävä, Inventointi, s. 1.

² Hyttinen, Oikarinen ja Rajala 2001: Tyrnävän inventointi.

³ Sarkkinen 2004: Tyrnävä, osainventointi, s. 1, i.

ALUEEN LUONNE

Inventoitu kaava-alue sijaitsee Tyrnävän kunnan pohjoisosassa ja ulottuu Kempeleen rajalta Ojakylään ja Metsähakaan. Se on kooltaan noin 1600 hehtaaria. Alue jakaantuu varsin selkeästi pelto- ja metsäalueeseen sitä halkovan tien (No 18637) eri puolilla. Tien länsipuolinen alue on lähes kokonaan peltoa ja hyvin tasaista. Korkeus vaihtelee 12,5 – 17,5 m mpy välillä. Tien itäpuolella maasto nousee jonkin verran, ja Ojakylän pohjoispuolella on useita suoalueiden ympäröimiä matalia hiekkakaartoja. Suurin nousu on alueen koillisrajalla, jossa on suuria kangasalueita. Korkeus alueen koillisreunassa on noin 35 m mpy. Tien itäpuolella alueen pohjoisosassa on uusi asuntoalue, jota on tarkoitus laajentaa kaava-alueen koillisreunalla kulkevalle Voitielle saakka (ks. Liite 1).

Isokangas nousee jyrkkänä n. 2-4 m korkeana törmänä Isokankaanalussuolta. Päältä Isokangas on matalasti kumpuilevaa. Luoteispäässä Isokangas yhtyy Viitanselkään, tästä kohdasta luoteeseen törmä ei ole niin selvä joka kohdassa. Ketuntörmän eteläpuolella on lukuisia hiekanottoalueita, jotka ovat pääosin tuhonneet törmän eteläpään. Metsähakaan johtavan tien eteläpuolella maasto on kumpuilevaa kangasta. Viitanselkä nousee Viitaselänalussuolta ja Isosuolta huomattavasti loivempana kuin Isokangas. Maaperä on pääasiassa hienoa hiekkaa koko alueella, lukuun ottamatta osia Viitanselästä, jotka ovat moreenia. Kasvillisuus Isokankaalla ja sen eteläpuolisilla kangasalueilla on pääasiassa kuivaa kangasmetsää. Sen sijaan Viitanselän puolella kasvillisuus on huomattavasti rehevämpää ja paikoin hyvinkin tiheää sekametsää, mikä vaikeuttaa havainnointia selvästi.

YHTEENVETO

Syksyn 2006 täydennysinventoinnin jälkeen Murron ja Ojakylän osayleiskaava-alueelta tunnetaan kymmenen muinaisjäännöskohdetta: kaksi mahdollista keittokuoppakohdetta sekä kahdeksan yhdestä seitsemään kuoppaa sisältävää kuoppajäännöskohdetta. Näistä seitsemän sijaitsee Isokankaan reunalla ja mahdollisesti ne ovat osia samasta pyyntikuoppajärjestelmästä.

On syytä huomata, että kohteiden tiedot voivat muuttua uusissa tutkimuksissa ja että tehdyn inventoinnin jälkeen kaikkia alueella olevia muinaisjäännöksiä ei välttämättä tunneta. Koska kaikki muinaisjäännökset ovat automaattisesti muinaismuistolain (No 295/1963) suojaamia, on kaikkia ennestään tunnettuja tai mahdollisesti tulevaisuudessa löytyviä kohteita koskevissa epäselvissä tilanteissa syytä kääntyä Museoviraston puoleen.

Oulussa 5.10.2006

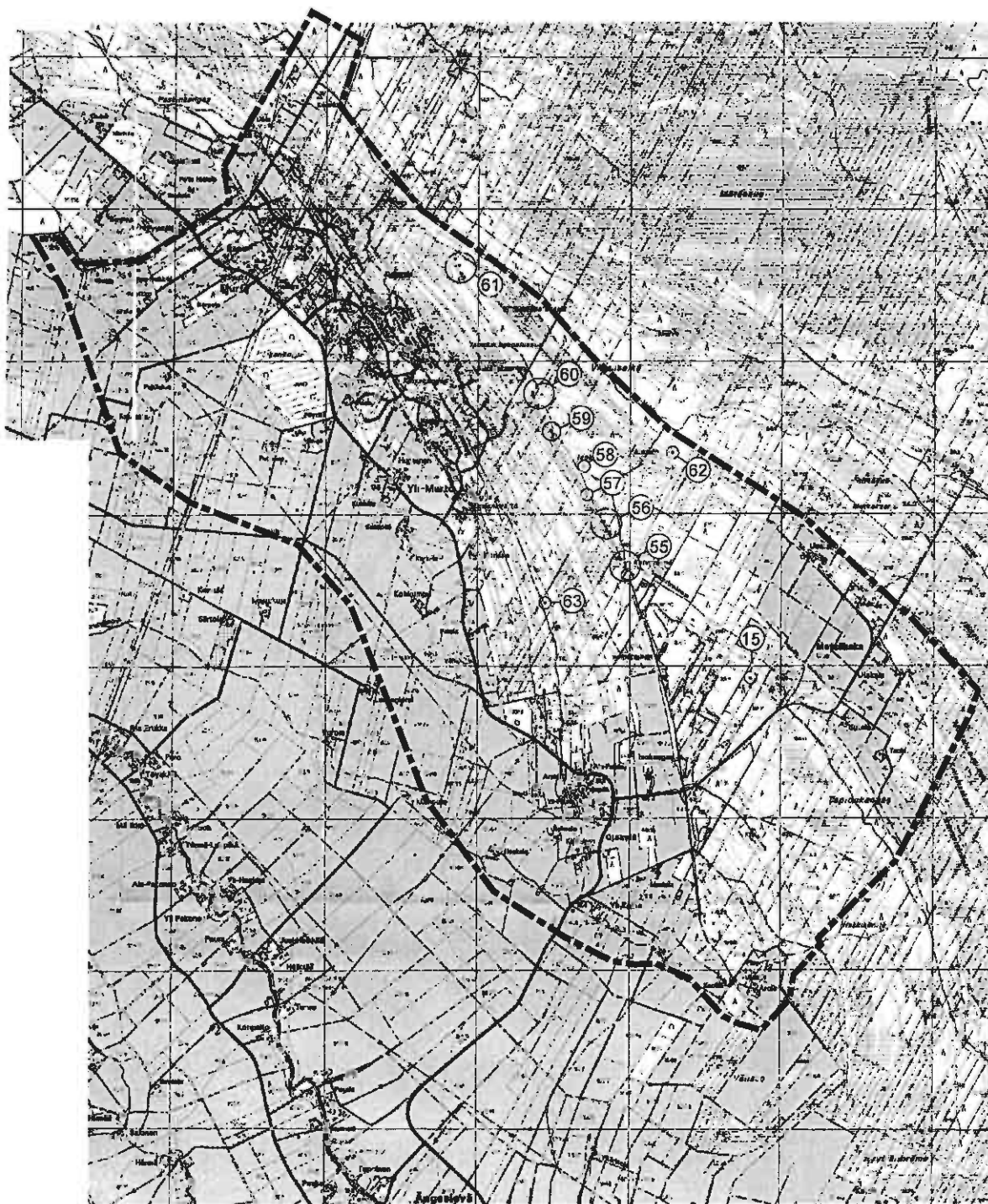


FM Juha-Pekka Joona

Luettelo Tyrnävän Murron ja Ojakylän osayleiskaava-alueen kiinteistä muinaisjäännöksistä ja kohteiden jakautuminen peruskarttalehdille

3422 04 TUPOS

15 Isokangas 1	maarakenteet
55 Ketuntörmäoja	työpaikat
56 Ketuntörmä	työpaikat
57 Isokangas 2	työpaikat
58 Isokangas 3	maarakenteet
59 Isokangas 4	työpaikat
60 Isokangas 5	maarakenteet
61 Isokangas 6	työpaikat
62 Viitanselkä	maarakenteet
63 Vainikainen	maarakenteet



Yleiskartta Tynävän Murron ja Ojakylän osayleiskaava-alueen kiinteistä muinaisjäännöskohteista. Mittakaava n. 1:40 000.
Pohjakartat 3421 06 Tynävä, 3422 04 Tupos ja 3422 07 Laitasaari.

LUETTELO DIAKUVISTA

Nro	Kohde	Suunta
58191	Tyrnävä 15 Isokangas, kuoppajäänökset	330
58192	Tyrnävä 15 Isokangas, yleiskuva	210
58193	Tyrnävä 55 Ketuntörmäoja, kuoppa 1	270
58194	Tyrnävä 55 Ketuntörmäoja, kuoppa 2	220
58195	Tyrnävä 55 Ketuntörmäoja, kuoppa 3	0
58196	Tyrnävä 55 Ketuntörmäoja, kuoppa 4	0
58197	Tyrnävä 55 Ketuntörmäoja, kuoppa 5	330
58198	Tyrnävä 56 Ketuntörmä, kuoppa 1	270
58199	Tyrnävä 56 Ketuntörmä, kuoppa 2	60
58200	Tyrnävä 56 Ketuntörmä, kuoppa 5	10
58201	Tyrnävä 56 Ketuntörmä, kuoppa 6	270
58202	Tyrnävä 57 Isokangas 2	10
58203	Tyrnävä 60 Isokangas 5, kuoppa 5	100
58204	Tyrnävä 60 Isokangas 5, kuopat 4 ja 5	45

TYRNÄVÄ 15 ISOKANGAS

PERUSTIEDOT

MJ-tyyppi:	maarakenteet
Tyyppin tarkenne:	kuopat (keittokuopat?)
Ajoitus:	esihistoriallinen?/historiallinen?
Rauhoitusluokka:	2
Lukumäärä:	7
Peruskartta	3422 04 TUPOS
Koordinaatit:	x = 7191 92; y = 3439 79; z = n. 25
Koordinaattiselite:	keskikoordinaatit
Maastomerkintä:	ei merkintää
Pinta-ala:	kohteen laajuus n. 15 x 15 m
Etäisyystieto:	Tyrnävän kirkosta n. 7 km pohjoiskoilliseen

OMISTAJATIEDOT

Alue tai rekisterikylä:	Tyrnävä
Tila 1:	859-402-50-10 Loppula
Omistaja 1:	Hannu Kotila
Osoite 1:	Murrontie 36, 91800 Tyrnävä
Lisätietoja:	Kohde on merkitty vuoden 2001 inventointi-kertomuksessa väärin palstan 35:31 puolelle.

ARKISTOTIEDOT

M. Hyttinen, T. Oikarinen & A. Rajala	inv. 2001
Mika Sarkkinen	inv. 2004

TARKISTUS 2006

Aika:	Juha-Pekka Joona 11.9.2006
Karttaotteet:	Maastotietokanta (tuloste 2006), 1:20 000.
Diat:	58191-58192

LYHYT KOHDEKUVAUS

Kohde sijaitsee Ojakylän koillispuolisella hiekkakankaalla, Metsähakaan vievän tien pohjoispuolella. Paikalla on seitsemän maakuoppaa tiiviinä ryhmänä. Kuopat voivat olla joko esihistoriallisia keittokuoppia tai nuorempia hiili- tms. kuoppia.

TUTKIMUSKERTOMUS

Sijainti ja maasto

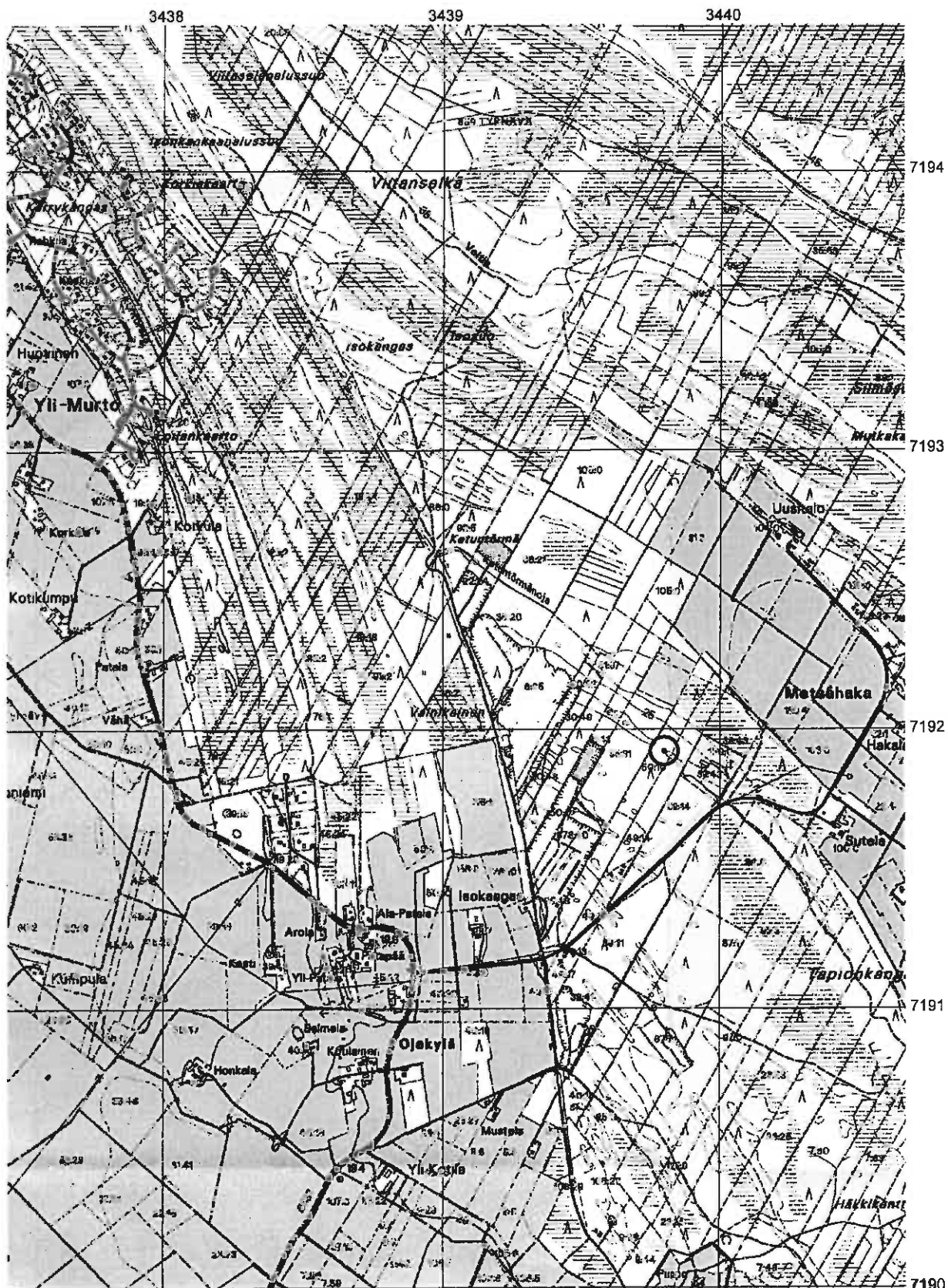
Kuopat sijaitsevat n. 70 m leveällä metsäpalstalla, jonka kummallakin sivulla on metsätie. Alue on aaltoilevaa dyynimäistä maastoa. Kuopat sijaitsevat palstan pohjoispäässä, noin 20 m pohjoiseen palstan kaakkoisreunalla olevan tien katkaisemasta hiekkatöyrästä. Kyseinen metsäpalsta on avohakattu lukuun ottamatta koillispuolelta suoaluetta sekä lounaispuolelta, joka on hakattu aiemmin ja jossa kasvaa mäntytaimikkoa. Hakkuu on ilmeisesti tehty edellisen tarkastuksen jälkeen. Kuopat eivät ole vahingoittuneet hakkuun yhteydessä. Maaperä on hienoa hiekkaa.

Kohteen kuvaus

Kuopat sijaitsevat tiiviinä rykelmänä, etäisyydet niiden välillä vaihtelevat 1-5 metriin. Kuoppien halkaisija on n. 2 – 3,5 m ja syvyys 0,4 – 1 m. Kuoppien kairauksissa ja koepistoissa on havaittu huuhtoutumiskerros ja selvä hiilikkerros. Siten kuopat voivat olla joko esihistoriallisia keittokuoppia tai nuorempia hiili- tms. kuoppia.

Luokitusehdotus

Luokka 2. Rauhoitusasteen tarkempi määrittely edellyttää lisätutkimuksia.



TYRNÄVÄ 15 Isokangas

Maarakenteet, II

x = 7191 92; y = 3439 79; z = 25

Peruskartat 3422 04 TUPOS ja 3422 07 LAITASAARI

TYRNÄVÄ 55 KETUNTÖRMÄOJA

PERUSTIEDOT

MJ-tyyppi:	työpaikat
Tyyppin tarkenne:	pyyntikuopat
Ajoitus:	esihistoriallinen?
Rauhoitusluokka:	2
Lukumäärä:	5
Peruskartta:	3422 04 TUPOS
Koordinaatit:	x = 7192 62; y = 3439 01; z = 25 x = 7192 73; y = 3438 92; z = 25
Koordinaattiselite:	ääripisteet
Maastomerkinä:	ei merkintää
Pinta-ala:	
Etäisyystieto:	Tyrnävän kirkosta n. 7,5 km pohjoiskoilliseen

OMISTAJATIEDOT

Alue tai rekisterikylä:	Tyrnävä
Tila 1:	859-402-93-5 Kettukangas
Omistaja 1:	Heikki Vähänen
Osoite 1:	osoite ei tiedossa
Tila 2:	859-402-88-0 Pajukuja
Omistaja 2:	Alpo Nisula
Osoite 2:	Murrontie 57, 91800 Tyrnävä
Lisätietoja:	

ARKISTOTIEDOT

INVENTOINTI 2006

Aika:	Juha-Pekka Joonas 13.9.2006
Löydöt:	—
Karttaotteet:	Maastotietokanta (tuloste 2006), 1:20 000.
Negatiivit:	—
Diat:	58193-58197

LYHYT KOHDEKUVAUS

Kohde sijaitsee Isokankaan eteläosassa olevalla Ketuntörmällä, Ketuntörmäojan kummailakin puolella, lähellä jyrkästi Isokankaanalussuolle laskevan törmän reunaa. Paikalla on viisi kuoppaa, kolme ojan pohjois- ja kaksi eteläpuolella. Sijaintinsa ja rakenteensa perusteella ne ovat todennäköisesti pyyntikuoppia.

TUTKIMUSKERTOMUS

Sijainti ja maasto

Kuopat sijaitsevat Ketuntörmällä Isonkankaanalussuolle virtaavan Ketuntörmäojan molemmin puolin lähellä törmän reunaa. Ketuntörmäoja on pieni, mutta se virtaa törmän läheisyydessä syvässä ja jyrkkäreunaisessa uomassa. Myös laskeutuminen Ketuntörmältä alapuoliselle suolle on jyrkkä ja noin 2-3 m korkea. Maasto törmän päällä on kohtalaisen tasainen. Maaperä on hienoa hiekkaa. Kasvillisuustyyppi on kuiva mäntykangas, joka kasvaa tiheästi nuorehkoa mäntyä. Aluskasvillisuus on varsin ohutta, pääasiassa jäkälää ja sammalta sekä jonkin verran puolukkaa ja variksenmarjaa.

Kohteen kuvaus

Kaksi kuopista sijaitsee Ketuntörmäojan eteläpuolella, toinen parin metrin päässä törmän reunan ja ojan uoman muodostamassa nurkkauksessa. Toinen kuoppa sijaitsee siitä noin 14 m kaakkoon, Ketuntörmän korkeimman kohdan itäpuolella, itään päin loivasti laskevassa

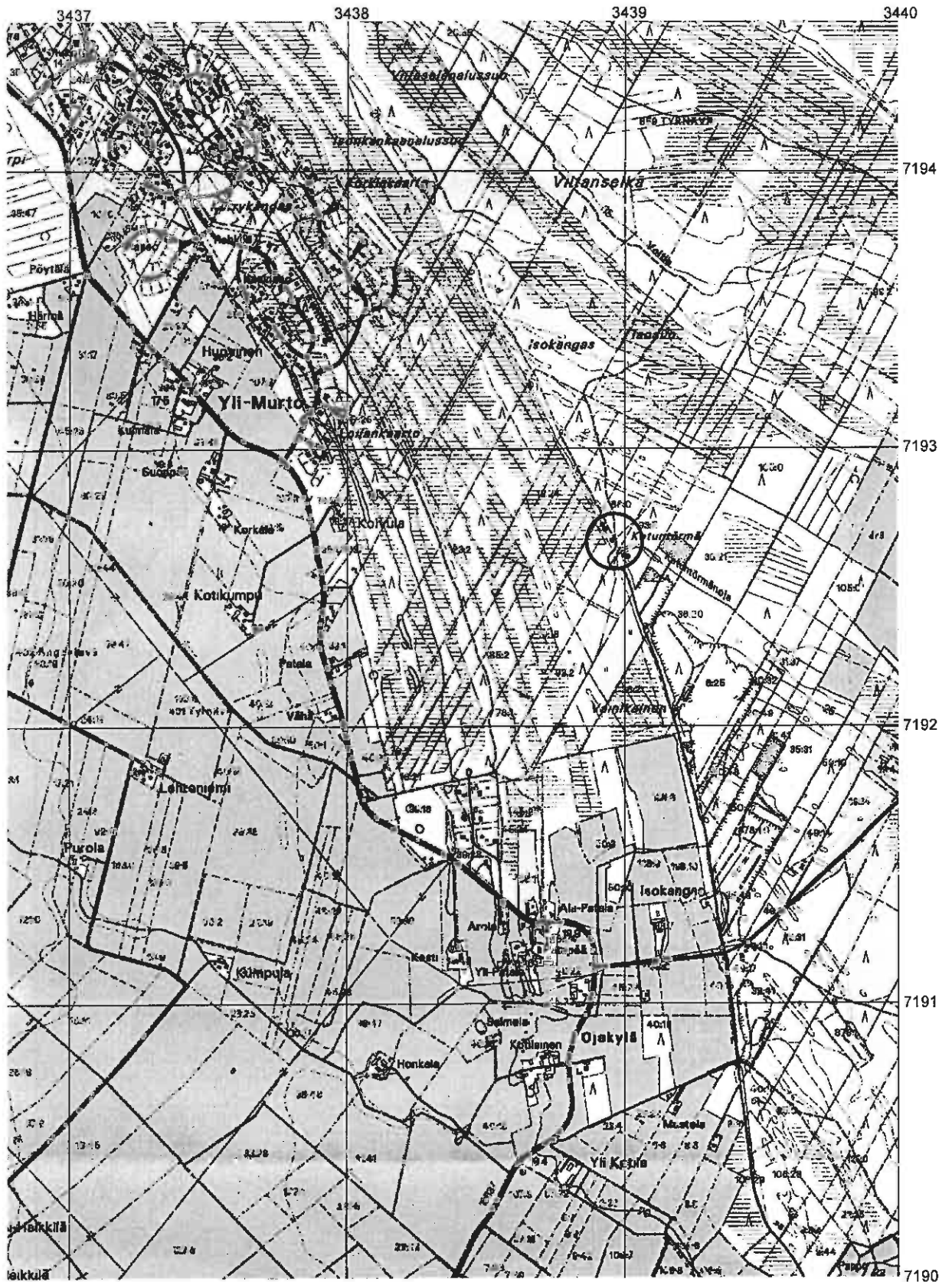
rinteessä. Ensin mainittu kuoppa on muodoltaan soikea, kuopan eteläreunassa oleva pitkälle maatonut suuri kanto ja pohjoisreunassa olevat kaksi pienempää kantoa hämärtävät kuopan muotoa. Kummankin kuopan keskellä on kairauksissa ja koepistoissa nähtävissä selvä 10-20 cm paksu huuhtoutumiskerros jonka seassa on hiiltä. Myös kuoppia ympäröivässä maastossa on usean sentin paksuinen huuhtoutumiskerros, mutta ei hiiltä.

Ketuntörmänojan pohjoispuolella on kolme kuoppaa, joista eteläisin sijaitsee aivan törmän reunalla n. 4 m kankaan laella kulkevan tien länsipuolella, kohdassa jossa tie haarautuu kolmeksi. Eteläreunalla on nähtävissä hieman vallia. Kuopan pohjalla on paksu huuhtoutumiskerros, kuopan reunoilla ja ympäristössä selvästi ohuempi. Toinen kuoppa sijaitsee edellisestä noin 70 metriä pohjoiseen, tien ja törmän puolella välissä, noin 2 m kummastakin. Myös tässä kuopassa on vahva huuhtoutumiskerros. Tästä kuopasta n. 15 pohjoiseen on hieman epämääräisen muotoinen, pyöreähkö ja laakea kuopanne. Se sijaitsee kohdassa jossa törmä alkaa taittua alaspäin. Kuoppa on halkaisijaltaan noin 1,3 m. Siinä on paikoin paksu huuhtoutumiskerros.

	Muoto	Koko	Syvyys
1.	Soikea	2,7 x 3,3 m	n. 40 cm
2.	Soikea	2,2 x 3,7 m	n. 40 cm
3.	Soikea	1,8 x 2,8 m	n. 50 cm
4.	Pyöreä	2,1 x 2,4 m	n. 40 cm
5.	Pyöreä	1,3 x 1,3 m	n. 20 cm

Luokitusehdotus

Luokka 2. Rauhoitusasteen tarkempi määrittely edellyttää lisätutkimuksia.



TYRNÄVÄ 55 Ketuntörmäoja
 Työpaikat, II
 x = 7192 62; y = 3439 01; z = 25
 x = 7192 73; y = 3438 92; z = 25
 Peruskartta 3422 04 TUPOS

TYRNÄVÄ 56 KETUNTÖRMÄ

PERUSTIEDOT

MJ-tyyppi:
 Tyyppin tarkenne:
 Ajoitus:
 Rauhoitusluokka:
 Lukumäärä:
 Peruskartta
 Koordinaatit:

työpaikat
 pyyntikuopat
 esihistoriallinen?

2

7

3422 04 TUPOS

x = 7192 88; y = 3438 86; z = 25-27,5

x = 7193 31; y = 3438 69; z = 25-27,5

} 7192 88
 } 3438 86
 } 25-27,5
 } 7193 31
 } 3438 69
 } 25-27,5

Koordinaattiselite:
 Maastomerkintä:
 Pinta-ala:
 Etäisyystieto:

ääripisteet
 ei merkintää

Tyrnävän kirkosta n. 7,5 km pohjoiskoilliseen

OMISTAJATIEDOT

Alue tai rekisterikylä:
 Tila 1:
 Omistaja 1:
 Osoite 1:
 Tila 2:
 Omistaja 2:
 Osoite 2:
 Lisätietoja:

Tyrnävä
 859-402-85-2 Pajulehto
 Eero Nikula
 Nikulantie 21, 91800 Tyrnävä
 859-402-18-24 Takakorpi
 Aaro Reiman ja Meeri Haapakoski
 Peräojantie 17B, 91800 Tyrnävä

ARKISTOTIEDOT

INVENTOINTI 2006

Aika:
 Löydöt:
 Karttaotteet:
 Negatiivit:
 Diat:

Juha-Pekka Joonas 13.9.2006
 -
 Maastotietokanta (tuloste 2006), 1:20 000.
 -
 58198-58201

LYHYT KOHDEKuvaus

Kohde sijaitsee Isokankaan eteläosassa, Ketuntörmästä pohjoiseen. Kuopat sijaitsevat lähellä törmän reunaa, reunan suuntaisesti kulkevan tien molemmin puolin. Paikalla on seitsemän kuoppaa, jotka sijaintinsa perusteella ne ovat todennäköisesti pyyntikuoppia. Ne kuuluvat todennäköisesti Ketuntörmäojan kohteen kanssa samaan pyyntikuoppajärjestelmään.

TUTKIMUSKERTOMUS

Sijainti ja maasto

Isokangas on noin luode-kaakko -suuntainen kangas, joka kohoaa jyrkkänä törmänä Isokankaanalussuolta. Törmän päällä maasto on kohtalaisen tasaista, lievästi kumpuilevaa. Kasvillisuustyyppi on kuiva mäntykangas. Aluskasvillisuutena sammalta, jäkälää ja puolukkaa sekä paikoin kanervaa. Maaperä on hienoa hiekkaa. Lähellä törmää on metsätie, lisäksi alueella on muita tieuria joita kaikkia ei ole merkitty karttaan.

Kohteen kuvaus

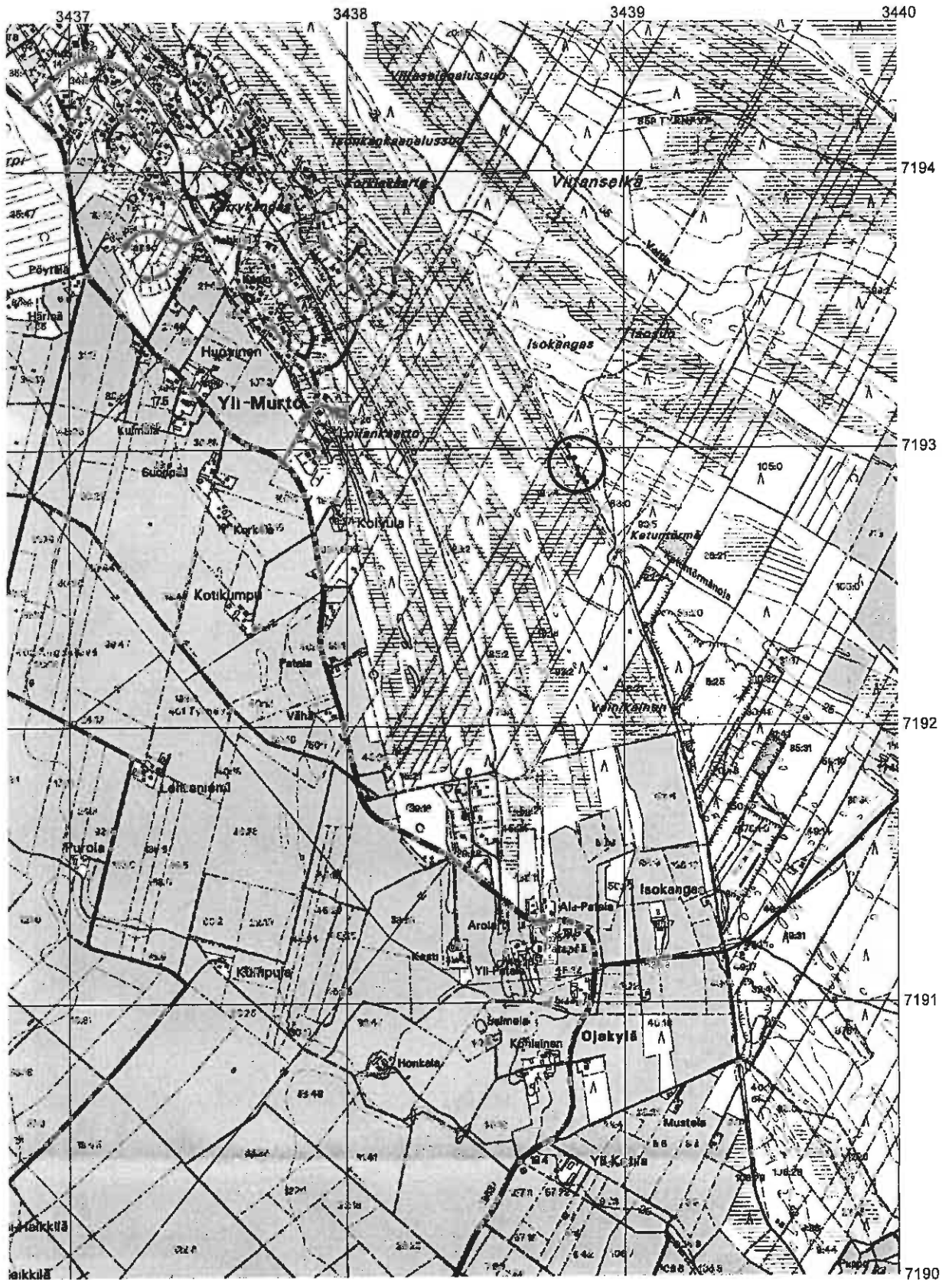
Kuopat sijaitsevat Isokankaan lounaisreunalla, alle 20 metrin etäisyydellä jyrkästi laskeutuvasta törmästä ja noin 12 - 40 m etäisyydellä toisistaan. Kuopat 1, 2, 4, 5 ja 7 sijaitsevat tien itäpuolella noin 2-15 m tiestä ja noin 10 – 25 m törmän reunasta. Kuopat 3 ja 6 ovat tien länsipuolella, edellinen aivan törmän reunalla ja jälkimmäinen noin 5 m päässä törmästä. Kuopissa on kairauksissa ja koepistoissa havaittavissa noin 10 cm tai sitä paksumpi huuhtoutumiskerros. Kuopissa 1, 2 ja 7 on huuhtoutumiskerroksen seassa hieman hiiltä. Kuopassa on 2 hieman vallia. Kuoppia ympäröivässä maastossa on ohuempi huuhtoutumiskerros. Pääosin kuopat ovat muodoltaan pyöreitä, vain yksi niistä on soikea.

Kuopissa olevan maannoksen perusteella niillä on ikää ainakin useita satoja vuosia. Jos kohde on rantasidonomainen, se ajoittuu aikaisintaan noin 900 eKr.

	Muoto	Koko	Syvyys	etäisyys ja suunta edellisestä
1.	Pyöreä	2,2 x 2,3 m	n. 40 cm	-
2.	Pyöreä	2,1 x 2,3 m	n. 40 cm	n. 40 m N
3.	Pyöreä	1,5 x 1,5 m	n. 20 cm	n. 12 m WNW
4.	Pyöreä	1,5 x 1,6 m	n. 30 cm	n. 18 m N
5.	Soikea	1,8 x 2,4 m	n. 30 cm	n. 35 m N
6.	Pyöreä	2,5 x 2,5 m	n. 25 cm	n. 19 m W
7.	Pyöreä	2,0 x 2,2 m	n. 20 cm	n. 30 m N

Luokitusehdotus

Luokka 2. Rauhoitusasteen tarkempi määrittely edellyttää lisätutkimuksia.



TYRNÄVÄ 56 Ketuntörmä

Työpaikat, II

x = 7192 88; y = 3438 86; z = 25 - 27,5

x = 7193 31; y = 3438 69; z = 25 - 27,5

Peruskartta 3422 04 TUPOS

TYRNÄVÄ 57 ISOKANGAS 2

1000 88 6391

PERUSTIEDOT

MJ-tyyppi:	työpaikat
Tyyppin tarkenne:	pyyntikuopat
Ajoitus:	esihistoriallinen?
Rauhoitusluokka:	2
Lukumäärä:	1
Peruskartta	3422 04 TUPOS
Koordinaatit:	x = 7193 15; y = 3438 71; z = 25 - 27,5
Koordinaattiselite:	keskikoordinaatit
Maastomerkitä:	ei merkintää
Pinta-ala:	
Etäisyystieto:	Tyrnävän kirkosta n. 8 km pohjoiskoilliseen

OMISTAJATIEDOT

Alue tai rekisterikylä:	Tyrnävä
Tila 1:	859-402-123-2 Kotipelto
Omistaja 1:	Ari Oravainen
Osoite 1:	Ängesleväntie 23, 91800 Tyrnävä
Lisätietoja:	Samalla tilalla myös Tyrnävä 62 Viitanselkä

ARKISTOTIEDOT

INVENTOINTI 2006

Aika:	Juha-Pekka Joonas 13.9.2006
Löydöt:	—
Karttaotteet:	Maastotietokanta (tuloste 2006), 1:20 000.
Negatiivit:	—
Diat:	58202

LYHYT KOHDEKuvaus

Kohde sijaitsee Isokankaan keskivaiheilla. Paikalla on yksittäinen kuoppa, joka on törmän reunalla. Sijaintinsa ja rakenteensa perusteella se on todennäköisesti pyyntikuoppa.

TUTKIMUSKERTOMUS

Sijainti ja maasto

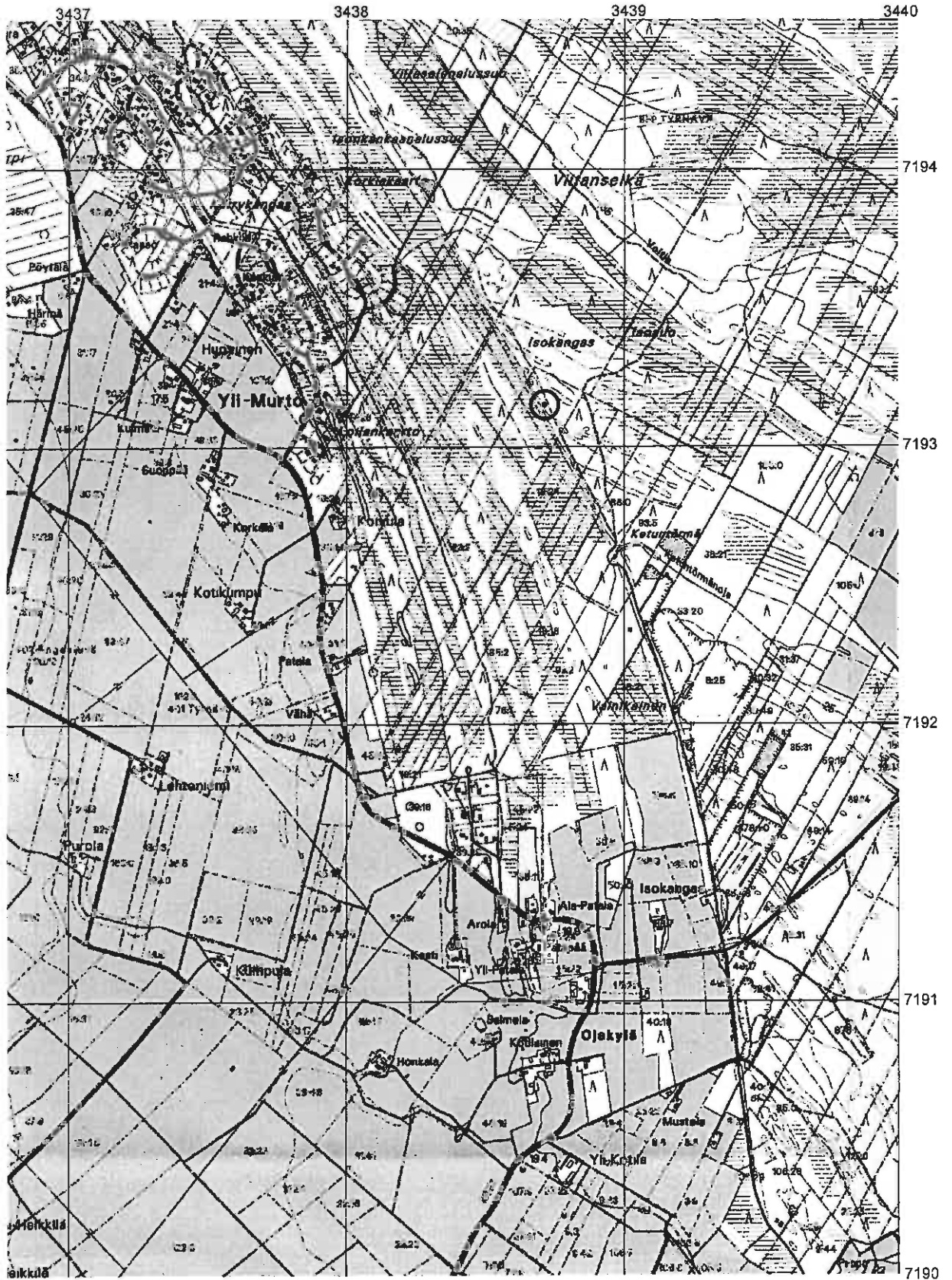
Isokangas on noin luode-kaakko –suuntainen kangas, joka kohoaa jyrkkänä törmänä Isokankaanalussuolta. Törmän päällä maasto on lievästi kumpuilevaa. Kuivan mäntykankaan aluskasvillisuutena kasvaa paksusti sammalta ja puolukkaa. Maaperä on hienoa hiekkaa.

Kohteen kuvaus

Kuoppa on muodoltaan pyöreähkö ja varsin syvä. Se on kooltaan 2,2 m x 2,5 m ja noin 40 cm syvä. Kuoppa sijaitsee noin 10 m törmästä ja 15 m tiestä, sen länsipuolella. Reunoissa on paksu huuhtoutumiskerros ja keskellä hiilen sekaista hiekkaa. Ympäristössä ei ole huuhtoutumiskerrosta. Sijaintinsa ja rakenteensa perusteella kyseessä on todennäköisesti pyyntikuoppa.

Luokitusehdotus

Luokka 2. Rauhoitusasteen tarkempi määrittely edellyttää lisätutkimuksia.



TYRNÄVÄ 57 Isokangas 2
 Maarakenteet, II
 x = 7193 15; y = 3438 71; z = 25 - 27,5
 Peruskartta 3422 04 TUPOS

TYRNÄVÄ 58 ISOKANGAS 3

1010 00 605

PERUSTIEDOT

MJ-tyyppi:	maarakenteet
Tyyppin tarkenne:	kuopat
Ajoitus:	esihistoriallinen?
Rauhoitusluokka:	2
Lukumäärä:	1
Peruskartta	3422 04 TUPOS
Koordinaatit:	x = 7193 31; y = 3438 69; z = 27,5
Koordinaattiselite:	keskikoordinaatit
Maastomerkinä:	ei merkintää
Pinta-ala:	
Etäisyystieto:	Tyrnävän kirkosta n. 8 km pohjoiskoilliseen

OMISTAJATIEDOT

Alue tai rekisterikylä:	Tyrnävä
Tila 1:	859-402-122-5 Paavonmetsä
Omistaja 1:	Matti Tervo
Osoite 1:	Ampuhaukantie 5, 90250 Oulu
Lisätietoja:	

ARKISTOTIEDOT

INVENTOINTI 2006

Aika:	Juha-Pekka Joonas 14.9.2006
Löydöt:	–
Karttaotteet:	Maastotietokanta (tuloste 2006), 1:20 000.
Negatiivit:	–
Diat:	–

LYHYT KOHDEKUVAAUS

Yksittäinen kuoppakohde sijaitsee Isokankaan keskivaiheilla, noin 70 m törmästä ja noin 30 m tien itäpuolella. Sijaintinsa ja rakenteensa perusteella se on mahdollisesti pyyntikuoppa.

TUTKIMUSKERTOMUS

Sijainti ja maasto

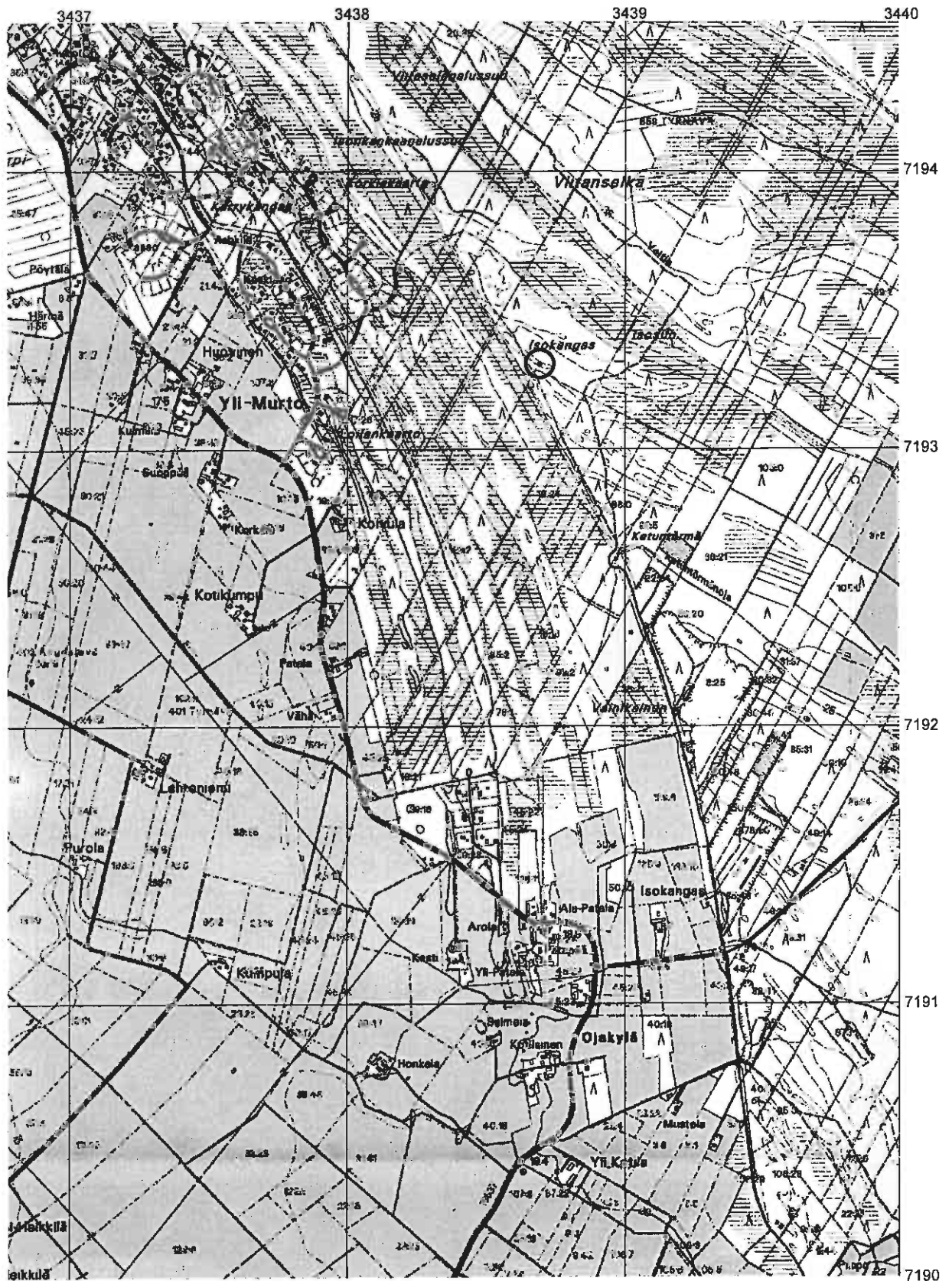
Isokangas on noin luode-kaakko –suuntainen kangas, joka kohoaa jyrkkänä törmänä Isokankaanalussuolta. Kasvillisuustyyppi on kuiva mäntykangas. Aluskasvillisuutena on sammalta, jäkälää ja puolukkaa. Maaperä on hienoa hiekkaa. Kuoppa sijaitsee Isokankaan keskiosassa, jossa maasto on lievästi kumpuilevaa. Kohde sijaitsee luode-kaakko –suuntaisen matalan harjanteen päällä. Palsta on harvennushakattu. Kuoppa on metsäkoneen kulku-uran kohdalla. Noin 20 m etelään on kohteesta on palstan rajakivi.

Kohteen kuvaus

Yksittäinen pieni ja pyöreä kuoppakohde. Sen halkaisija on noin 1,4 m ja syvyys noin 20 cm. Kuopan keskellä on noin 10 cm paksu huuhtoutumiskerros. Kuopan ympäristössä huuhtoutumiskerroksen paksuus on pari senttiä. Kohde sijaitsee kankaan muista kuoppakohteista poiketen selvästi kauempana sen reunasta. Yksittäisenä sen käyttötarkoitus on epäselvä, mutta mahdollisesti se kuuluu kankaan muiden kohteiden kanssa samaan pyyntikuoppajärjestelmään.

Luokitusehdotus

Luokka 2. Rauhoitusasteen tarkempi määrittely edellyttää lisätutkimuksia.



TYRNÄVÄ 58 Isokangas 3
 Maarakenteet, II
 $x = 7193\ 31; y = 3438\ 69; z = 27,5$
 Peruskartta 3422 04 TUPOS

TYRNÄVÄ 59 ISOKANGAS 4

1000 10 1795

PERUSTIEDOT

MJ-tyyppi:	työpaikat
Tyyppin tarkenne:	pyyntikuopat
Ajoitus:	esihistoriallinen?
Rauhoitusluokka:	2
Lukumäärä:	3
Peruskartta	3422 04 TUPOS
Koordinaatit:	x = 7193 53; y = 3438 48; z = n. 27,5
Koordinaattiselite:	keskikoordinaatit
Maastomerkinä:	ei merkintää
Pinta-ala:	kohteen laajuus n. 4 x 24 m
Etäisyystieto:	Tyrnävän kirkosta n. 8 km pohjoiskoilliseen

OMISTAJATIEDOT

Alue tai rekisterikylä:	Tyrnävä
Tila 1:	859-402-19-48 Heikkilä
Omistaja 1:	Antti ja Marja Heikkilä
Osoite 1:	Heikkiläntie 7, 91800 Tyrnävä
Lisätietoja:	

ARKISTOTIEDOT

INVENTOINTI 2006

Aika:	Juha-Pekka Joonas 14.9.2006
Löydöt:	–
Karttaotteet:	Maastotietokanta (tuloste 2006), 1:20 000.

LYHYT KOHDEKUVAAUS

Kohde sijaitsee Isokankaan keskivaiheilla, lähellä Korkiakaarta. Paikalla on kolme kuoppaa rivissä aivan kankaan törmän reunalla. Sijaintinsa ja rakenteensa perusteella ne ovat todennäköisesti pyyntikuoppia.

TUTKIMUSKERTOMUS

Sijainti ja maasto

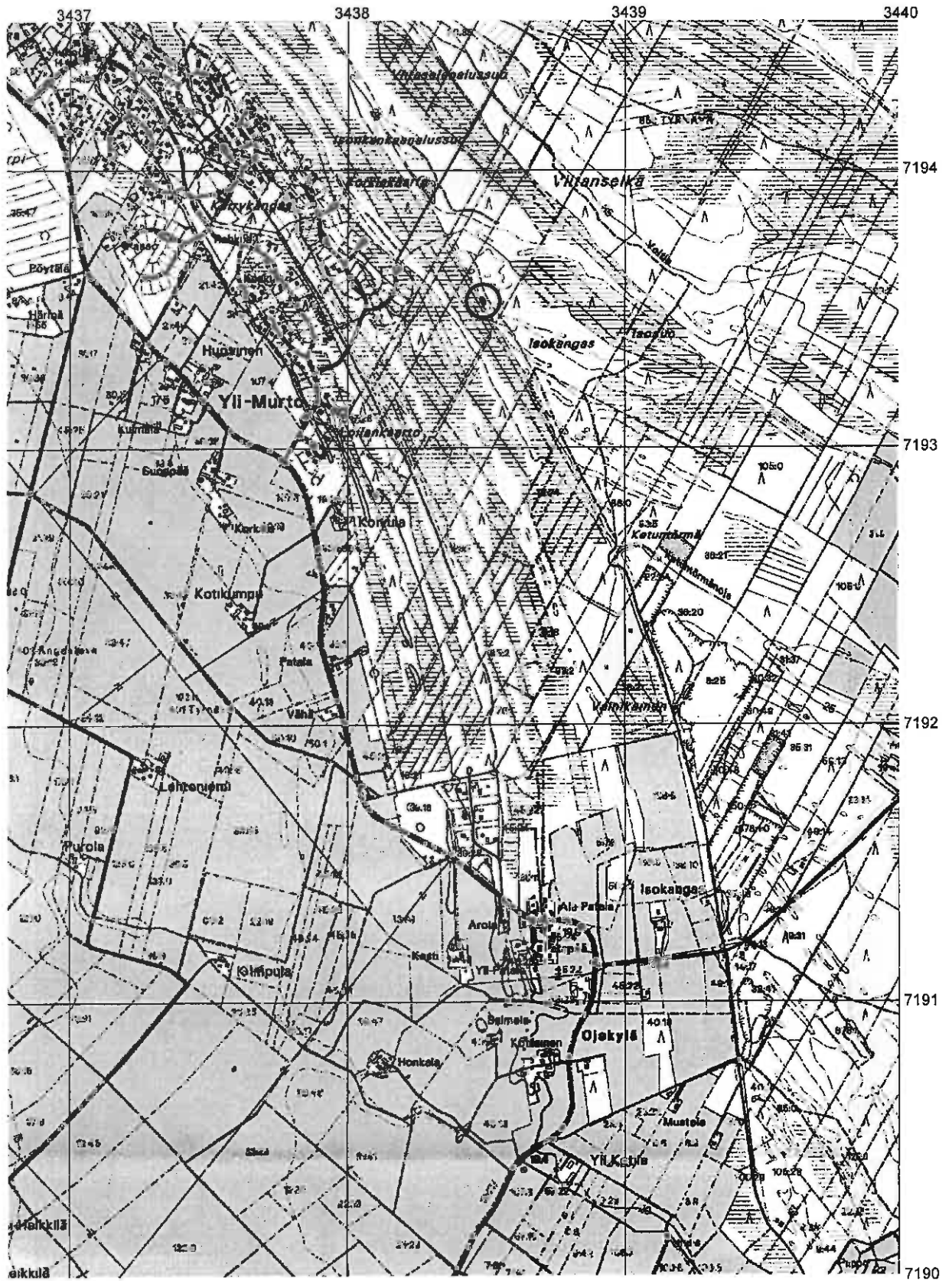
Isokangas on noin luode-kaakko –suuntainen kangas, joka kohoaa jyrkkänä törmänä Isokankaanalussuolta. Törmän päällä maasto on kohtalaisen tasaista, lievästi kumpuilevaa. Kuoppien eteläpuolella on matala syväne törmän reunassa. Kuivan kankaan aluskasvillisuuden muodostavat sammal sekä varvut. Maaperä on hienoa hiekkaa.

Kohteen kuvaus

Kolme kuoppaa sijaitsee aivan törmän reunalla. Ne ovat varsin pieniä ja matalia, halkaisijat ovat n. 1,4 – 1,6 m ja syvyydet 15 – 20 cm. Etäisyydet kuoppien välillä ovat etelästä pohjoiseen 12 m ja 8 m. Kuoppien kairauksissa ja koepistoissa on havaittavissa selvä huuhtoutumiskerros. Kahden kuopan reunalla oli merkkejä kaksoismaannoksesta, joista ylempi huuhtoutumis- ja rikastumiskerros ovat noin 2 cm paksuja, niiden alapuolinen huuhtoutumiskerros on yli 10 cm paksu. Kuoppien sijainti ja ulkomuoto sekä useiden muiden kuoppien sijainti suunnilleen samanlaisella paikalla johtaa oletukseen että kuopat ovat pyyntikuoppia.

Luokitusehdotus

Luokka 2. Rauhoitusasteen tarkempi määrittely edellyttää lisätutkimuksia.



TYRNÄVÄ 59 Isokangas 4
Työpaikat, II
x = 7193 53; y = 3438 48; z = n. 27,5
Peruskartta 3422 04 TUPOS

TYRNÄVÄ 60 ISOKANGAS 5

1000 00 2284

PERUSTIEDOT

MJ-tyyppi: maarakenteet
Tyyppin tarkenne: kuopat
Ajoitus: ajoittamaton
Rauhoitusluokka: 2
Lukumäärä: 6
Peruskartta: 3422 04 TUPOS
Koordinaatit: $x = 7193\ 70; y = 3438\ 39; z = 25-27,5$ } 7193780
 $x = 7192\ 86; y = 3438\ 40; z = 25-27,5$ } 7192800
Koordinaattiselite: ääripisteet
Maastomerkinä: ei merkintää
Pinta-ala:
Etäisyystieto: Tyrnävän kirkosta n. 8 km pohjoiskoilliseen

OMISTAJATIEDOT

Alue tai rekisterikylä: Tyrnävä
Tila 1: 859-402-19-28 Lehtoniemi
Omistaja 1: Eero Uutinen
Osoite 1: Heikkiläntie 6B, 91800 Tyrnävä
Tila 2: 859-402-17-26
Omistaja 2: Eero Uutinen
Osoite 2: Heikkiläntie 6B, 91800 Tyrnävä
Tila 3: 859-402-144-145 Ämmi
Omistaja 3: Tyrnävän kunta
Osoite 3: Kunnankuja 4, 91800 Tyrnävä
Lisätietoja:

ARKISTOTIEDOT

INVENTOINTI 2006

Aika: Juha-Pekka Joona 14.9.2006
Löydöt: —
Karttaotteet: Maastotietokanta (tuloste 2006), 1:20 000.
Negatiivit: —
Diat: 58203-58204

LYHYT KOHDEKUVAUS

Kohde sijaitsee Isokankaalla, lähellä Korkiakaarta. Paikalla on kuusi pienehköä kuoppaa, joista kolme on lähellä törmän reunaa ja kolme metsätien molemmin puolin. Sijaintinsa ja rakenteensa perusteella ne ovat todennäköisesti pyyntikuoppia.

TUTKIMUSKERTOMUS

Sijainti ja maasto

Isokangas on noin luode-kaakko –suuntainen kangas, joka kohoaa jyrkkänä törmänä Isokankaanalussuolta. Törmän päällä maasto on kohtalaisen tasaista, lievästi kumpuilevaa. Kuopat sijaitsevat Isokankaan keskiosassa, Isosuolta laskevan ojan molemmin puolin. Oja on virtaamaltaan hyvin pieni, mutta kankaan törmän reunalla se virtaa syvässä ja jyrkkäreunaisessa uomassa. Kasvillisuus on mäntyvaltaista kangasta, jossa kasvaa hieman kuusta ja katajaa. Aluskasvillisuus muodostuu paksuna kasvavasta sammalesta ja puolukasta. Maaperä on hienoa hiekkaa.

Kohteen kuvaus

Eteläisin kuoppa sijaitsee noin 60 m ojan eteläpuolella, muut kuopat ovat ojan pohjoispuolella. Kaikki kuopat ovat kooltaan varsin pieniä ja suunnilleen pyöreitä. Eteläisin kuoppa sijaitsee aivan törmän reunalla, ja siinä on paksuhko huuhtoutumiskerros, noin 15 cm. Kuopan ympäristössäkin on noin 10 cm paksu huuhtoutumiskerros. Kuoppa no. 2 sijaitsee välittömästi ojan pohjoispuolella kankaan törmän läheisyydessä. Siinä on jyrkkäreunainen keskuskuoppa, joka on kooltaan noin 50 x 60 cm. Reunoilta kuoppa on muodoltaan selvästi loivempi. Reunalla on muutaman sentin huuhtoutumiskerros, mutta keskellä selvää huuhtoutumiskerrosta ei ole. Mahdollisesti kyseessä on vanha kuoppa jota on kaiveltu myöhemmin. Kuoppa no. 3 on edellisestä noin 20 m pohjoiseen ja noin 10 m törmästä, pohjalla on muutaman sentin huuhtoutumiskerros. Se on pieni ja jyrkkäreunainen.

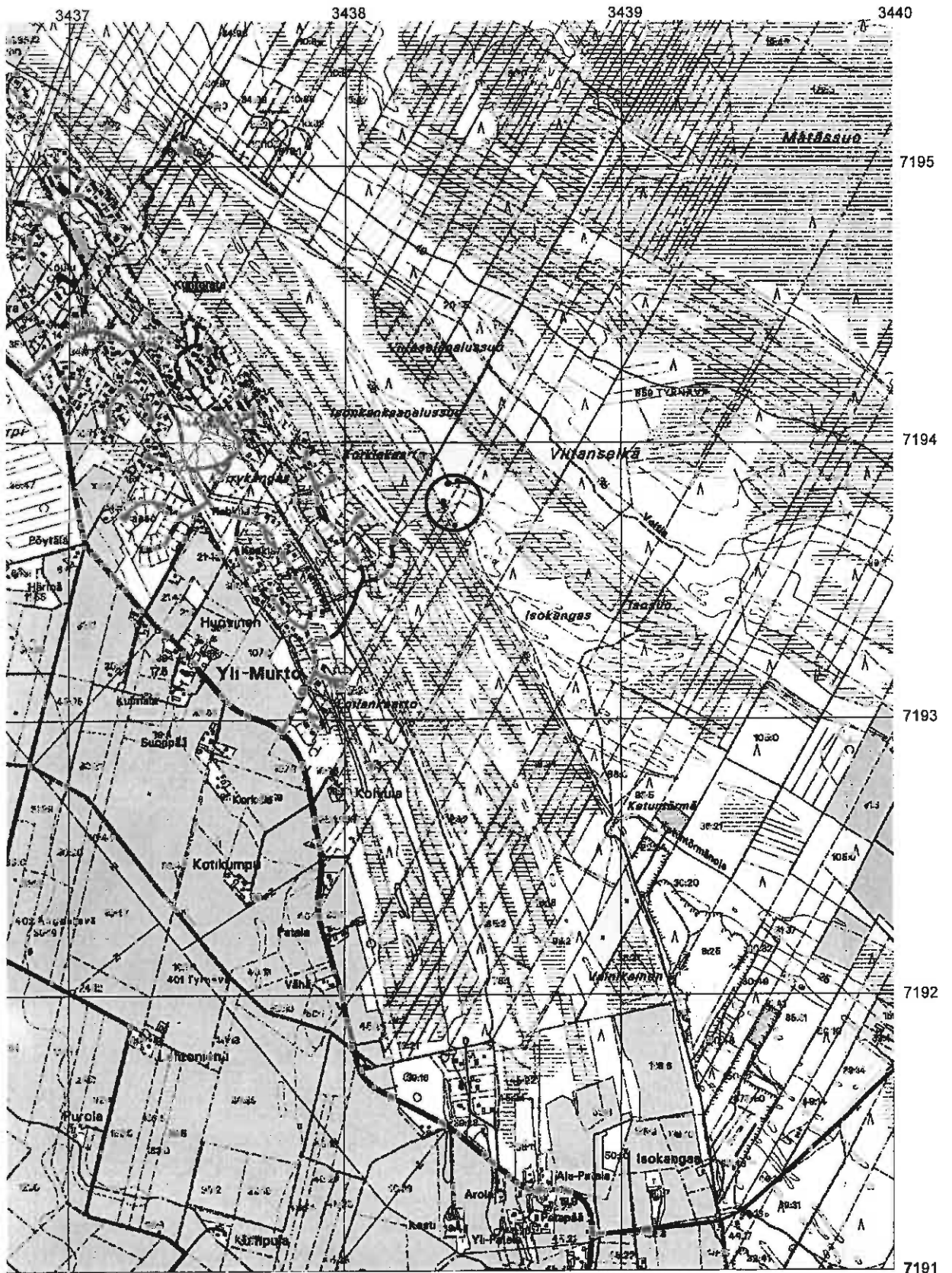
Kuopat 4 ja 5 sijaitsevat 60 m pohjoiskoilliseen edellisistä, lähellä metsätietä, no 5 aivan tien vieressä. Kuopassa 4 on myös syvempi ja jyrkkäreunaisempi keskuskuoppa, joka on halkaisijaltaan noin metrin ja noin 25 cm syvä. Kuitenkin sekä kuopan keskellä että reunalla on ohuehko huuhtoutumiskerros. No 5 sijaitsee aivan tien reunassa, se on pieni ja matala. Kuopan keskellä ja reunoissa on noin 10 cm huuhtoutumiskerros. Kuudes kuoppa sijaitsee noin 10 m tien pohjoispuolella, noin 20 m edellisestä. Se on matalan luode-kaakko – suuntaisen kumpareen länsipuolella. Kuoppa on matala, mutta toinen reuna on varsin jyrkkä. Keskellä on ohuehko huuhtoutumiskerros. Muutaman metrin päässä on pieni epämääräisen muotoinen moderni kuoppa. Lisäksi tien eteläpuolella on pieni hiekanottoalue.

Kohteen kuopat ovat olemukseltaan hieman epämääräisiä ja kooltaan pääosin varsin pieniä ja jyrkkäreunaisia, mikä viittaisi siihen että ne eivät ole kovin vanhoja. Niissä olevien huuhtoutumiskerroksien paksuuden perusteella niillä on kuitenkin ikää muutama sata vuotta. Lisäksi sijaintinsa puolesta ne voivat olla osa kankaan reunassa kulkevaa pyyntikuoppajärjestelmää.

	Halkaisija	Syvyys	etäisyys edellisestä	ja	suunta
1.	n. 1,3 m	n. 25 cm	-		
2.	n. 1,1 m	n. 50 cm	n. 80 m	NNW	
3.	n. 1,5 m	n. 40 cm	n. 20 m	N	
4.	n. 1,7 m	n. 35 cm	n. 60 m	NNE	
5.	n. 1,4 m	n. 20 cm	n. 7 m	N	
6.	n. 1,8 m	n. 25 cm	n. 20 m	NE	

Luokitusehdotus

Luokka 2. Rauhoitusasteen tarkempi määrittely edellyttää lisätutkimuksia.



TYRNÄVÄ 60 Isokangas 5
Maarakenteet, II
x = 7193 70; y = 3438 39; z = 25-27,5
x = 7192 86; y = 3438 40; z = 25-27,5
Peruskartta 3422 04 TUPOS

TYRNÄVÄ 61 ISOKANGAS 6

PERUSTIEDOT

MJ-tyyppi: maarakenteet
Tyyppin tarkenne: kuopat (pyyntikuopat?)
Ajoitus: esihistoriallinen?
Rauhoitusluokka: 2
Lukumäärä: 5
Peruskartta: 3422 04 TUPOS
Koordinaatit: x = 7194 70; y = 3437 79; z = 27,5
x = 7194 56; y = 3437 90; z = 27,5
Koordinaattiselite: ääripisteet
Maastomerkintä: ei merkintää
Pinta-ala: n. 40 x 200 m
Etäisyystieto: Tyrnävän kirkosta n. 9 km pohjoiskoilliseen

OMISTAJATIEDOT

Alue tai rekisterikylä: Tyrnävä
Tila 1: 859-402-144-145 Ämmi
Omistaja 1: Tyrnävän kunta
Osoite 1: Kunnankuja 4, 91800 Tyrnävä
Lisätietoja:

ARKISTOTIEDOT

INVENTOINTI 2006

Aika: Juha-Pekka Joonas 12.9.2006
Löydöt: --
Karttaotteet: Maastotietokanta (tuloste 2006), 1:20 000.
Negatiivit: --
Diat: --

LYHYT KOHDEKUVAUS

Kohde sijaitsee Isokankaan luoteispäässä. Paikalla on viisi kuoppaa, jotka sijaintinsa ja rakenteensa perusteella ne ovat mahdollisesti pyyntikuoppia.

TUTKIMUSKERTOMUS

Sijainti ja maasto

Kuopat sijaitsevat Isokankaan luoteispäädyssä, kohdassa jossa Isokangas ja Viitanselkä yhdistyvät. Kankaan pääty on muodoltaan kolmiomainen, lounaassa kangas nousee Isokankaanalussuolta jyrkkänä törmänä. Koillisessa maasto laskee loivemmin ja muuttuu vähitellen soisemmaksi. Päältä harjanne on varsin tasainen. Maaperä on hienoa hiekkaa. Kasvillisuustyyppi on pelkkää mäntyä kasvavaa kuivaa kangasta. Aluskasvillisuutena on sammalta, jäkälää ja varpuja.

Kohteen kuvaus

Eteläisimmät kuopat (no. 1 ja 2) sijaitsevat noin 4-5 m etäisyydellä törmästä ja osittain sen reunaan kulkevan polun kohdalla, jolloin pintaturve on paikoin kulunut pois. Ne sijaitsevat noin 20 m välein. Kuopat ovat matalia ja laakeita, kuopassa 1 on havaittavissa matalat vallit, halkaisija vallien ulkopuolelta mitattuna on noin 4 m. Kuopissa on kairauksissa havaittavissa vaihtelevan paksuiset huuhtoutumiskerrokset, paksuimmillaan yli 10 cm, ympäristössä hieman ohuempi. Kolmas kuoppa sijaitsee hieman yli 20 m pohjoiseen kuopasta 2 ja noin 12 m törmästä. Se on hieman epämääräisen muotoinen, koska kuopassa ja sen vieressä on useita pitkälle maatumeneita kantoja, jotka hämärtävät kuopan muotoa. Kuopassa on yli 10 cm paksuinen huuhtoutumiskerros ja paikoin hieman hiiltä turpeen alla. Neljäs kuoppa sijaitsee

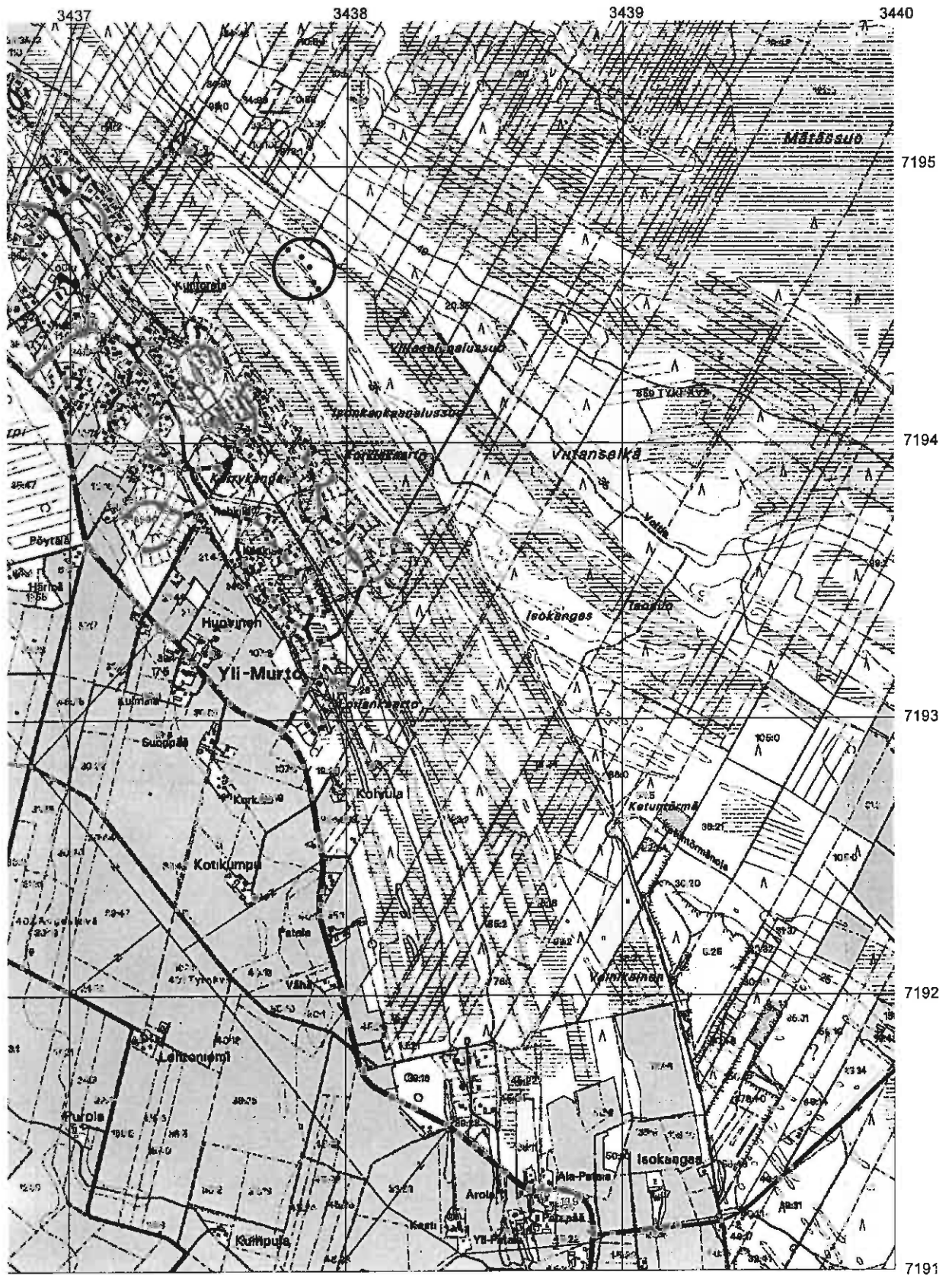
kankaan päädyssä, kolmiomaisesti levenevän alueen keskellä, noin 15 m päässä törmästä ja noin 30 m pohjoiskoilliseen kuopasta 3. Se on suuri ja muodoltaan soikea, sen koillispääty on varsin jyrkkä, lounaispääty taas hyvin loiva ja hieman epämääräinen, koska maa viettää kuoppaa kohti. Kuoppien ympärillä on hieman ohuempi huuhtoutumiskerros. Lisäksi noin 50 m luoteeseen näistä kuopista, aivan törmän reunaa kulkevan polun vieressä on pieni ja matala kuoppa, joka näyttää pienemmältä kuin onkaan paikalla olevan paksun aluskasvillisuuden vuoksi. Se on selvästi pienempi kuin muut kuopat, siinä on kuitenkin paksu (n. 20 cm) huuhtoutumiskerros. Kuoppien rakenteen ja sijainnin perusteella ne ovat todennäköisesti pyyntikuoppia.

Eteläisimmän kuopan kaakkoispuolella polun itäpuolella on kaksi pientä modernia kuoppaa, joiden etäisyys toisistaan on noin 15 m. Ne ovat halkaisijaltaan noin metrin ja noin 15 cm syviä. Niissä ei havaittu huuhtoutumiskerrosta.

	Muoto	Koko	Syvyys
1.	Soikea	2,2 x 2,7 m	n. 20 cm
2.	Pyöreä	2,5 x 2,5 m	n. 20 cm
3.	Soikea	2,7 x 3,5 m	n. 35 cm
4.	Soikea	2,5 x 3,8 m	n. 50 cm
5.	Pyöreä	1,1 x 1,1 m	n. 20 cm

Luokitusehdotus

Luokka 2. Rauhoitusasteen tarkempi määrittely edellyttää lisätutkimuksia.



TYRNÄVÄ 61 Isokangas 6
 Maarakenteet, II
 x = 7194 70; y = 3437 79; z = 27,5
 x = 7194 56; y = 3437 90; z = 27,5
 Peruskartta 3422 04 TUPOS

TYRNÄVÄ 62 VIITANSELKÄ

1000 00 8786

PERUSTIEDOT

MJ-tyyppi:	maarakenteet
Tyyppin tarkenne:	kuopat (keittokuopat?)
Ajoitus:	esihistoriallinen?
Rauhoitusluokka:	2
Lukumäärä:	8
Peruskartta	3422 04 TUPOS
Koordinaatit:	x = 7193 40; y = 3439 26; z = n. 30
Koordinaattiselite:	keskikoordinaatit
Maastomerkinä:	ei merkintää
Pinta-ala:	kohteen laajuus n. 12 x 30 m
Etäisyystieto:	Tyrnävän kirkosta n. 8 km pohjoiskoilliseen

OMISTAJATIEDOT

Alue tai rekisterikylä:	Tyrnävä
Tila 1:	859-402-123-2 Kotipelto
Omistaja 1:	Ari Oravainen
Osoite 1:	Ängesleväntie 23, 91800 TYRNÄVÄ
Lisätietoja:	Samalla tilalla myös Tyrnävä 57 Isokangas 2

ARKISTOTIEDOT

INVENTOINTI 2006

Aika:	Juha-Pekka Joonas 15.9.2006
Löydöt:	–
Karttaotteet:	Maastotietokanta (tuloste 2006), 1:20 000.
Negatiivit:	–
Diat:	–

LYHYT KOHDEKUVAAUS

Kohde sijaitsee Viitanselän kaakkoisosassa, lähellä Isosuon reunaa. Paikalla on kahdeksan kuoppaa, joista kuusi on selkeästi kahdessa rivissä, sekä kaksi muuta hieman pienempää ja epämääräisempää kuoppaa. Kuopat ovat mahdollisesti esihistoriallisia keittokuoppia.

TUTKIMUSKERTOMUS

Sijainti ja maasto

Viitanselkä on laaja luode-kaakko --suuntainen selänne alueen koillisreunassa, kohde sijaitsee sen kaakkoispäässä, Voitian eteläpuolella. Maasto laskee suota kohti useina kapeina terasseina. Kuopat sijaitsevat alimman terassin päällä, lähellä Isosuon reunaa. Maaperä on karkeaa hiekkaa. Kasvillisuus on kuivaa mäntykangasta. Alue on harvennushakattu ja paikalle on jätetty runsaasti hakkuujätettä. Aluskasvillisuus on sammalta, jäkälää ja puolukkaa paksuna kerroksena.

Kohteen kuvaus

Kuusi kuoppaa sijaitsevat kahtena rivinä. Ylemmässä rivissä on neljä suunnilleen saman kokoista kuoppaa ja alemmassa kaksi, joista toinen on selvästi muita suurempi. Kaikki kuopat ovat muodoltaan pyöreitä. Maasto on paikalla hieman epätasainen, mikä saa varsinkin kuopat 1 ja 2 vaikuttamaan syvemmiltä kuin ovatkaan. Kuopat 1-4 ovat suunnilleen samankokoisia (ks. taulukko) ja sijaitsevat länsiluode-itäkaakko --suuntaisessa rivissä. Ne ovat noin 5 m välein toisistaan. Kuopat 5 ja 6 sijaitsevat samansuuntaisesti niiden alapuolella rinteessä n. 5 m päässä, niiden väli on noin 15 m. Kuoppa 5 on selvästi muita suurempi ja syvempi. Kuopat 7 ja 8 ovat noin 10 m itään kuopasta 5. Kuopissa on ympäröivää maastoa paksumpi huuhtoutumiskerros. Useimmissa on selvästi hiiltä ja muutamassa myös kiviä.

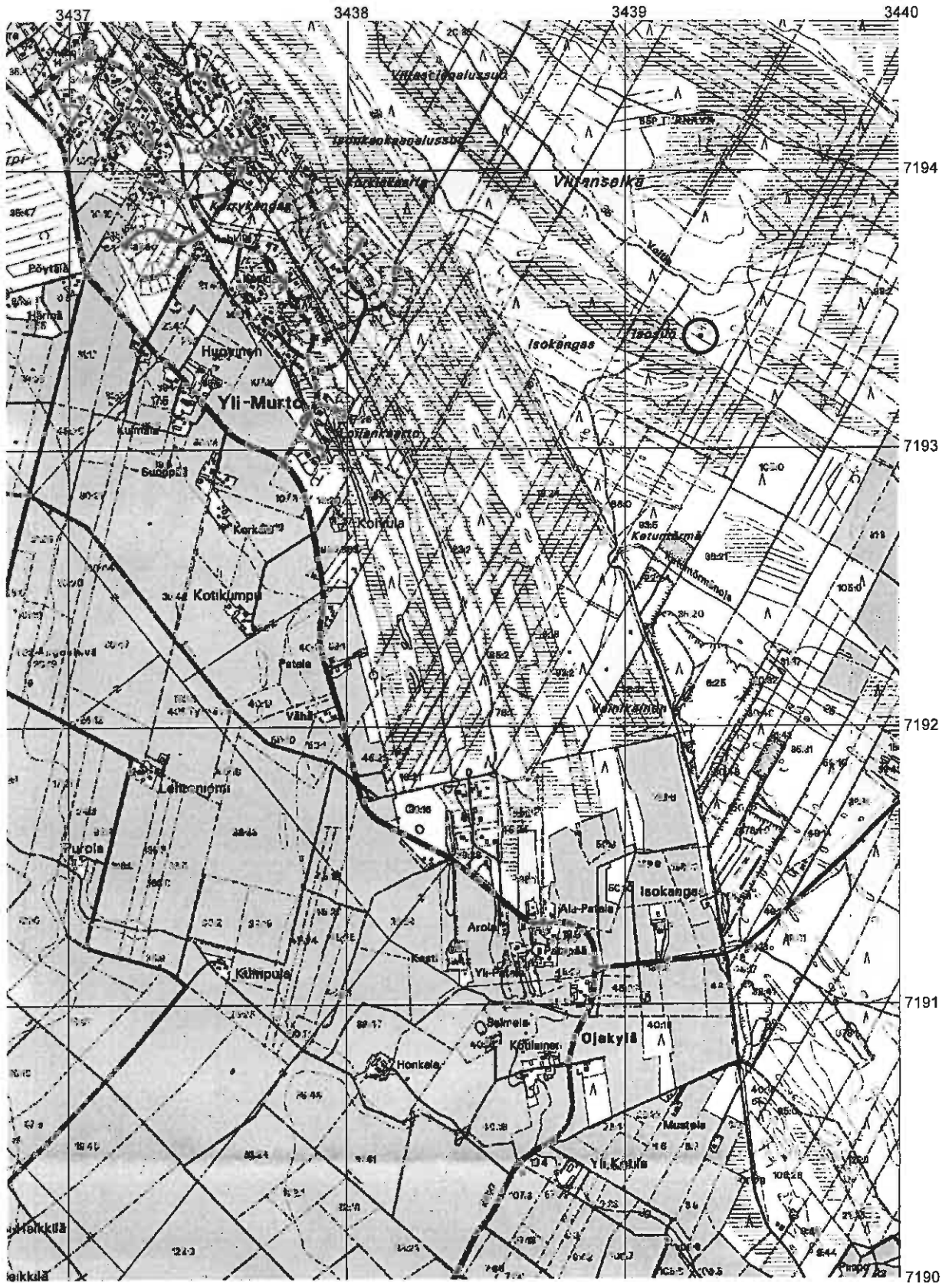
Lähes kaikissa kuopissa on myös pohjalla pieni syvämpi kuopanne, jossa on usein paksu hiilensekainen turvekerros. Huuhtoutumiskerroksen vahvuuden perusteella kuopilla on ikää ainakin useita satoja vuosia. Jos kohde on rantasidonainen, se ajoittuu aikaisintaan noin 1250 eKr.

Näiden kuoppien lisäksi kuopan 5 eteläpuolella on pieni epämääräisen mallinen matala kuopanne, jossa ei ole selkeää huuhtoutumiskerrosta. Lisäksi on 30 m kaakkoon on pieni ja matala kuopanne jossa ei myöskään ole selkeää huuhtoutumiskerrosta.

	Koko	Syvyys
1.	1,4 x 1,7 m	n. 35 cm
2.	1,5 x 1,6 m	n. 30 cm
3.	1,5 x 1,5 m	n. 30 cm
4.	1,3 x 1,3 m	n. 30 cm
5.	2,4 x 2,4 m	n. 45 cm
6.	1,3 x 1,3 m	n. 30 cm
7.	1,2 x 1,2 m	n. 35 cm
8.	1,4 x 1,4 m	n. 30 cm

Luokitusehdotus

Luokka 2. Rauhoitusasteen tarkempi määrittely edellyttää lisätutkimuksia.



TYRNÄVÄ 62 Viitanselkä
 Maarakenteet, II
 x = 7193 40; y = 3439 26; z = n. 30
 Peruskartta 3422 04 TUPOS

TYRNÄVÄ 63 VAINIKAINEN

1500 10 2000

PERUSTIEDOT

MJ-tyyppi: maarakenteet
Tyyppin tarkenne: kuopat
Ajoitus: esihistoriallinen?
Rauhoitusluokka: 2
Lukumäärä: 1
Peruskartta: 3422 04 TUPOS
Koordinaatit: x = 7192 44; y = 3438 43; z = n. 20
Koordinaattiselite: keskikoordinaatit
Maastomerkitä: ei merkintää
Pinta-ala:
Etäisyystieto: Tyrnävän kirkosta 7 km pohjoiskoilliseen

OMISTAJATIEDOT

Alue tai rekisterikylä: Tyrnävä
Tila 1: 859-402-79-2 Rajala
Omistaja 1: Olavi Huovinen
Osoite 1: Vauhtipyörä 2, 91800 TYRNÄVÄ
Lisätietoja:

ARKISTOTIEDOT

INVENTOINTI 2006

Aika: Juha-Pekka Joonas 25.9.2006
Löydöt: —
Karttaotteet: Maastotietokanta (tuloste 2006), 1:20 000.

LYHYT KOHDEKUVAAUS

Kohde sijaitsee Isokankaanalussuolla olevan kaarron eteläpäädyssä, Vainikaisesta luoteeseen. Paikalla on yksi kuoppajäännös jonka käyttötarkoitus ja ajoitus ovat epäselviä.

TUTKIMUSKERTOMUS

Sijainti ja maasto

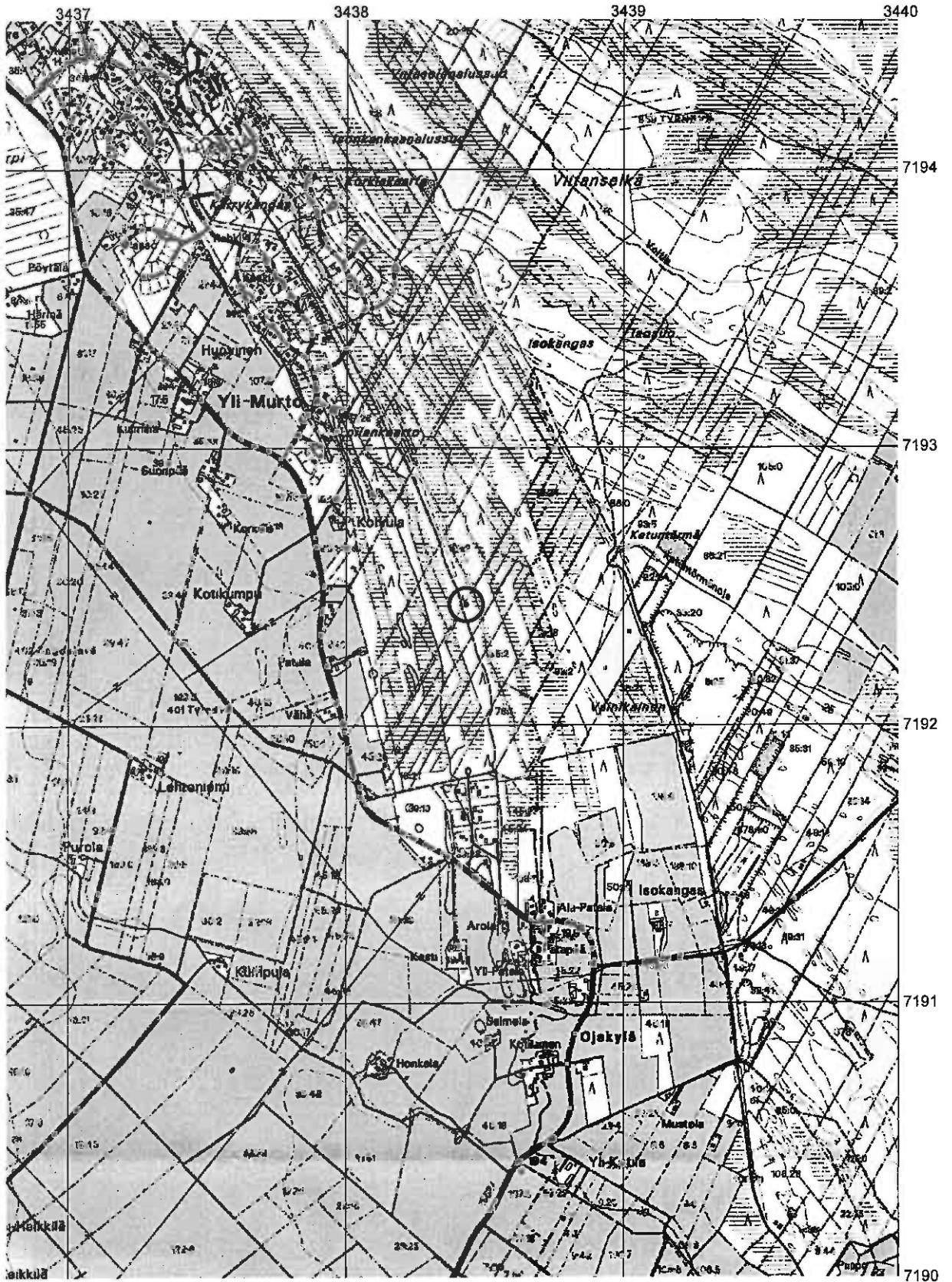
Kuoppa sijaitsee Isokankaanalussuolla olevalla pitkällä hiekkakaarrolla, joka nousee loivasti ympäröivältä suolta. Kaarto on eteläpäässään varsin leveä ja matala, pohjoisempaan kapeampi ja hieman korkeampi. Maaperä on hienoa hiekkaa. Kasvillisuustyyppi on kuiva mäntykangas, jossa kasvaa kohtalaisen kookasta mäntyä. Aluskasvillisuus koostuu sammalesta, jäkälästä ja puolukasta. Kaarron länsireunassa kulkee kapea metsätie ja sen itäpuolella, kaarron korkeimmalla kohdalla, polku.

Kohteen kuvaus

Kuoppa sijaitsee noin 20 m metsätiestä itään. Se on muodoltaan soikea, kooltaan 1,8 m x 2,3 m, syvyys on noin 30 cm. Kuoppa on laakea ja varsin matala. Länsireuna on jyrkempi kuin vastakkainen pääty. Kairauksissa oli havaittavissa vaihtelevan paksuinen huuhtoutumis-kerros, jonka seassa oli hieman hiiltä. Kuoppa muistuttaa muiden kohteiden kuoppia, mutta lähetyvillä ei havaittu muita kuoppia. Yksittäisenä sen käyttötarkoitus on epäselvä.

Luokitusehdotus

Luokka 2. Rauhoitusasteen tarkempi määrittely edellyttää lisätutkimuksia.



TYRNÄVÄ 63 Vainikainen
 Maarakenteet, II
 x = 7192 44; y = 3438 43; z = n. 20
 Peruskartta 3422 04 TUPOS

MUUT KOHTEET

TYRNÄVÄ OJAKYLÄ METSÄHAKA

PERUSTIEDOT

MJ-tyyppi:	maakellareiden jäänteitä (ei muinaisjäännös)
Ajoitus:	historiallinen?
Rauhoitusluokka:	—
Lukumäärä:	5
Peruskartta	3422 07 Laitasaari
Koordinaatit:	x = 7192 03; y = 3440 14; z = 25
Koordinaattiselite:	keskikoordinaatit
Maastomerkintä:	ei merkintää
Pinta-ala:	
Etäisyystieto:	Tyrnävän kirkosta n. 7 km pohjoiskoilliseen

OMISTAJATIEDOT

Alue tai rekisterikylä:	Tyrnävä
Tila 1:	39:43
Lisätietoja:	2004 raportissa 39:17 Vuoden 2001 raportissa sijoitettu virheellisesti tilan 101:0 puolelle

ARKISTOTIEDOT

M. Hyttinen, T. Oikarinen & A. Rajala	inv. 2001
Mika Sarkkinen	inv. 2004

INVENTOINTI 2006

Aika:	Juha-Pekka Joonas 11.9.2006
Löydöt:	—
Karttaotteet:	Maastotietokanta (tuloste 2006), 1:20 000.

LYHYT KOHDEKUVAUS

Kohde sijaitsee Ojakylän koillispuolella olevan Metsähaka nimisen peltoalueen reunassa. Pellon lounaisreunaan johtaa metsätie, joka kääntyy kulkemaan pellonreunan suuntaisena luoteeseen. Kohde on tien ja pellon reunan välissä. Paikalla on kaksi matalaa painannetta, jotka voivat olla latojen tms. väliaikaisten suojien alustoja. Niiden luoteispuolella on kaksi maakellaria, joiden pohjoispuolella on epämääräinen pieni pyöreä kuopanne. Kohteiden maatumisaste viittaa siihen että ne eivät ole kovinkaan vanhoja.

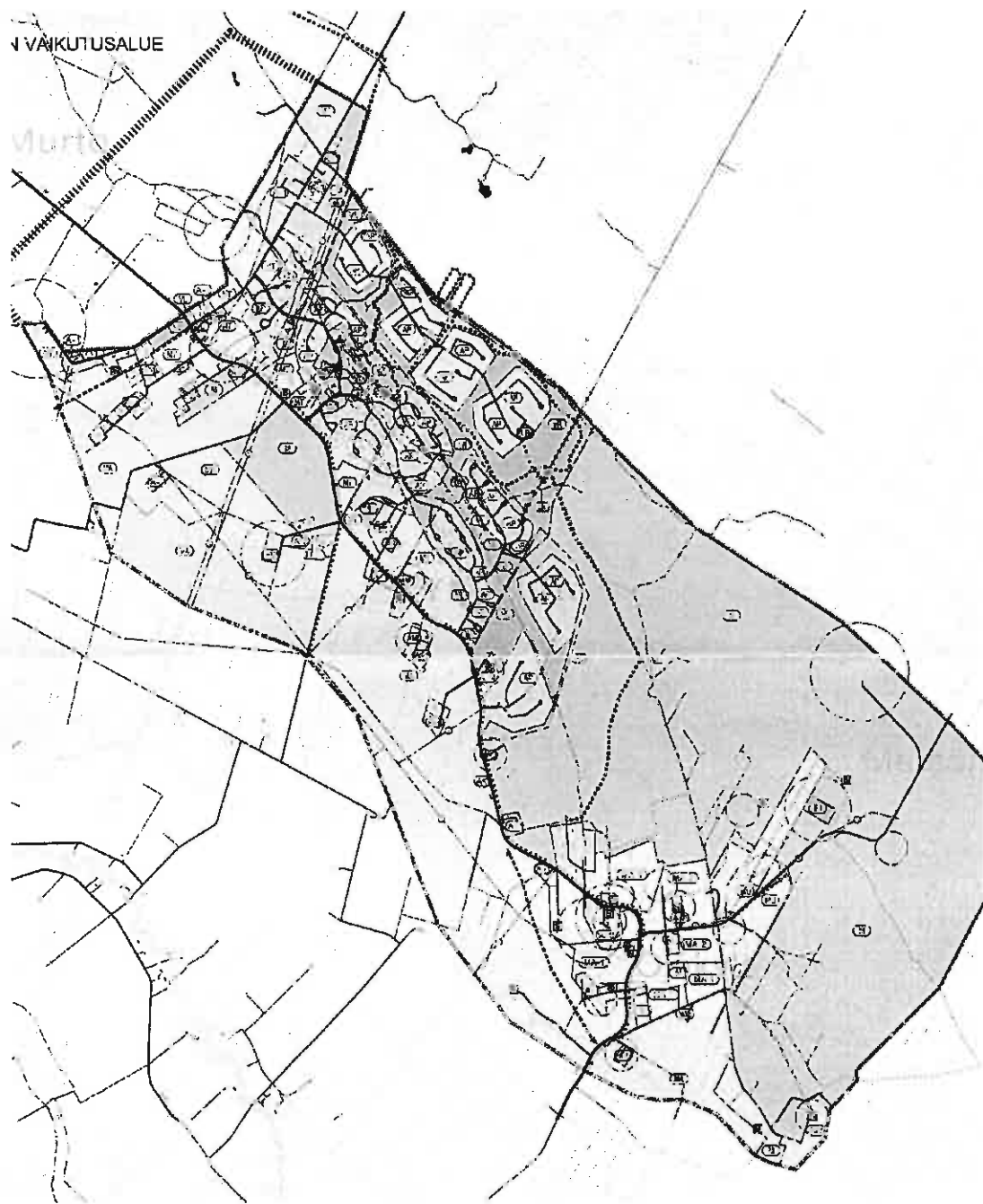
Vuoden 2001 inventoinnissa kohde on tulkittu isonvihan aikaisiksi piilopirtin pohjiksi. Kertomuksessa ei kuitenkaan mainita tulkinnan tueksi mitään suullista perimätietoa tai kirjallista lähdettä. Siten kyseiselle tulkinnalle ei ole riittäviä perusteita, eikä kohteen luokittelu muinaisjäännökseksi ole perusteltua.

Luokitusehdotus

—



TYRNÄVÄ Ojakylä Metsähaka
 x = 7192 03; y = 3440 14; z = 25
 Peruskartta 3422 07 LAITASAARI



mk n. 1:40000
0 500 1000
LUONNOS 22.6.2006

ARKKITEHTITOIMISTO PEKKA LUKKAROINEN OY

TYRNÄVÄN KUNTA MURRON JA OJAKYLÄN OSAYLEISKAAVA

Liite 1: Karttaluonnos Murren ja Ojakylän osayleiskaava-alueesta. Karttaan on merkitty [S]-merkillä kiinteät muinaisjännökset sekä suojellut rakennukset. Tyrnävä 15 Isokangas on merkitty väärälle tontille sekä Ojakylän Metsähaan maakellareiden jäänteet on virheellisesti merkitty suojelluksi kohteeksi.