

Dragsfjärdin kunnan Stora Ängesön saaresta löytyneen riimukivenosan löytöpaikan inventointi 03.05 -10.05.1998

Henrik Jansson Kalle Virtanen

**MUSEOVIRASTO
arkeologian osasto**

SISÄLLYS

1. JOHDANTO	1
2. VEDENALAINEN INVENTOINTI	4
3. YHTEENVETO	6
4. KOHDEKUVAUKSET	7
5. DIALUETTELO	27
6. NEGATIIVILUETTELO	28

Lähteet

Liitteet

1. JOHDANTO

Vuoden 1997 kesällä löytyi Dragsfjärdin kunnasta Stora Ängesön-saaresta riimukiven yläosa. Stora Ängesö sijaitsee Hiittisten saaristossa noin 3,5 km Hiittisten kirkonkylästä pohjoiseen. Stora Ängesön alue muodostuu useasta aikaisemmin erillään olleesta saaresta ja luodosta (kts. liite 1 & 2). Alue on pisimmillään lähes 4 km pitkä ja leveimmillään vähän yli 1,5 km leveä. Saari on pinnanmuodoiltaan hyvin vaihteleva jyrkkärinteisten avokallioiden ja kosteiden notkelmien seuratessa toisiaan. Saarella on hyvin vähän viljelykseen sopivia peltomaita ja ne sijaitsevat vieläkin hyvin matalalla meren pintaan nähden. Suurinta osaa niistä lieneekin käytetty lähinnä laiduntamiseen.

Stora Ängesöstä löytynyt riimukivenosa sijaitsi noin puolen metrin syvyydessä kesämökin rantavedessä (kts. liite 3). Kivi oli jo pitkään kolhinut rantaan kiinnitettävän veneen kokkaa, joten kesämökin asukas Jan Wiik päätti nostaa kiven pois venerannastaan. Kiven tultua nostetuksi rannalle, huomattiin sen pintaan hakatun riimuja. Tiedon löydöstä saavuttaessa museoviraston arkeologian osaston, tehtiin osastolla löydön harvinaislaatuudesta johtuen päätös suorittaa löytöpaikalla vedenalainen ja maanpäällinen inventointi. Työ tehtiin museoviraston omana työnä, joten kustannuksista vastasi kokonaisuudessaan museovirasto.

Inventointi pyrittiin toimeenpanemaan mahdollisimman varhain keväällä ennen leväkukintojen alkamista meressä ja kasvustopeitteen muodostumista maan päälle. Ensimmäinen käynti kohteelle riimukivenosan tarkan löytöpaikan selvittämiseksi tehtiinkin kiven löytäjän Jan Wiikin opastuksella jo 14. 04. 1998, jäiden vielä peittäessä isoja alueita saaristosta. Jäätilanteen vaikeuttama pääsy löytöpaikalle oli mahdollista vain Hiittisten merivartioaseman henkilökunnan ansiosta, joka vapaaehtoisesti ja maksutta myöntyi kuljettamaan meitä yhdellä aluksistaan.

Kevät ajoittui kuitenkin keskimääräistä myöhemmäksi ja varsinainen löytöpaikan inventointi päästiin aloittamaan vasta toukokuun ensimmäisellä viikolla. Inventointi suoritettiin 03.05 -10.05.1998 välisenä aikana. Maanpäällistä inventointia ajatellen ajankohta oli erittäin otollinen aluskasvillisuuden ollessa vielä niukkaa ja puiden lehtien vasta hiirenkorvalla. Saarella liikkuminen kesäasukkaita häiritsemättä oli lisäksi vielä mahdollista, koska veneily- ja kesämökkikausi ei ollut ehtinyt käynnistyä. Leväkukinta meressä, erityisesti suojaisessa lahdessa, josta riimukivenosa löytyi oli sensijaan poikkeuksellisen myöhäisen jättien lähdön ja aurinkoisten ilmojen johdosta täydessä vauhdissa, huonontaan näkyvyyttä vedessä huomattavasti. Suurin vedenalaisen inventoinnin tarkkuutta rajoittava tekijä oli kuitenkin riimukivenosan löytöpaikan läheisyyteen ja koko sitä ympäröivän lahden pohjaan sedimentoitunut hienojakoinen savi- ja lieterkerros. Tämän ohuimmillaankin noin puolimetriä paksun kerroksen mahdollisesti peittämiä esineitä tai rakenteita oli inventoinnin puitteissa mahdotonta havaita.

Inventointiin liittyvissä käytännön järjestelyissä toimi suurena apunamme Kasnäsläinen Petri Järvinen, neuvomalla meitä majoituspalvelujen suhteen kääntymään metsähallituksen omistaman Sinisimpukan opaskeskuksen puoleen sekä organisoimalla veneen vuokrattavaksemme ja antamalla osittain omistamansa Kasnäsin Sukelluskeskuksen yleisavaimen luottamuksellisesti käyttöömmme, paineilmapullojen täyttöä ja mahdollista varaosahuoltoa varten. Sinisimpukan opaskeskus osoittautuikin erittäin toimivaksi majoitusratkaisuksi ennenkaikkeaa joustavan ja palvelualltiin henkilökuntansa johdosta, joka omien töidensä ohella ehti aina vielä avustaa meitäkin tarpeissamme. Riimukivenosan löytäjä Jan Wiik perheineen edesauttoi myös inventointia tarjoamalla kesämökkinsä eteisen tilapäiseksi varustesuojaksemme sekä luovuttamalla mökkirantansa käyttöömmme tutkimuksien ajaksi. Itse inventointityössä meitä avustivat vapaa-ajallaan korvauksetta kahtena päivänä Dipl. Ins. Ilkka Penttinen ja kasv. yo. Sheila Weintraub sekä yhtenä päivänä fil. yo. Juha Hirvilammi. Riimukivenosan löytöpaikkaan kävi lisäksi vielä tutustumassa Suomen merimuseon meriarkeologi FK Salla-Maria Tikkanen, joka myös sukelsi paikalla.

Stora Ängesön aluetta aikaisemmin sivunneet tutkimukset rajoittuvat kahteen inventointiin. Ensimmäisen inventoinnin suorittivat Levi Fagerström ja Harto Roth vuonna 1991. Inventoinnin rahoittivat opetusministeriö sekä Turun yliopisto. Fagerström ja Roth raportoivat löytäneensä yhden kummelin sekä kaksi kivilatomusta saaren pohjoisosasta ja kaksi kummelia Tokholmenilta Stora Ängesön alueen kaakkoisosasta. Lisäksi he mainitsevat vielä epävarmana tietona Tokholmenin edessä sijaitsevan hyllyn. (Fagerström & Roth 1991.)

Toisen Stora Ängesön aluetta koskeneen inventoinnin suorittivat Titta Heikkinen ja Jari Näränen osana Turun yliopiston saariston kehittämisprojektia. Inventointi toteutettiin 01. 06. - 31. 07. 1992 välisenä aikana ja se keskittyi lähinnä Hiittisten länsipuolisiin saariin, joten Stora Ängesö ei varsinaisesti kuulunut inventoinnin painopistealueeseen. Heikkinen ja Näränen paikansivat saaren pohjoisosasta Skepparhamnen- ja Ängeshamn- lahtien rantojen läheisyydestä seitsemän kohdetta. Kohteista kaksi oli laiturinperustuksia, jotka ajoitettiin 1900-luvulle. Kaksi kohteista oli jo historiallisista lähteistä tunnettuja kaivoksia, toinen rauta- ja toinen kalkkikaivos. Yksi kohteista oli historialliselle ajalle ajoitettu pajan pohja. Kahta löytämistään kohteista Heikkinen ja Näränen eivät kyenneet tarkemmin ajoittamaan. Toinen kohteista oli yöpymissuoja ja toinen terassi, jotka kummatkin sijaitsevat Skepparhamnen- lahden länsirinteellä. (Heikkinen & Näränen 1992.)

Stora Ängesöltä aikaisemmissa inventoinneissa löydetyt kohteet sijaitsivat siis Tokholmenin muodostamaa poikkeusta lukuunottamatta alueen pohjoisosassa. Yhdenkään kohteista ei voi suoranaisesti katsoa liittyvän riimukivenosan löytöpaikkaan ja sitä ympäröivään alueeseen, joka sijaitsee alueen keskiosassa Stora Ängesön- ja Lilla Ängesön-saaret aikaisemmin erottaneen salmen länsisuulla (kts. liite 1 & 2). Löytöpaikka sijaitsee nykyisen lahden pohjukassa etelä-kaakkoon viettävällä rinteellä. Kivi löytyi noin 7 m rantaan rakennetusta kivilaiturista koilliseen metrin päästä rantaviivasta, puolen metrin syvyydestä. Löytöpaikan yläpuolinen rinne viettää melko jyrkästi ylöspäin nousten noin 20 metrin päässä rannasta 5 metriä meren pinnan yläpuolelle. Rantatörmällä sijaitsee pieni vaja, jonka eteläisin kulma on noin 12 m löytökohdasta pohjoiseen (kts. liite 3).

Ympäröivä lahti aukeaa kohti länsilounasta. Myös lahdesta etelään johtaa hyvin matala ja kaislikoitunut kapeikko. Lahden itäpuolen rannat kuuluvat pohjoisessa Stora Ängesöhön ja etelässä Lilla Ängesöhön. Länsipuolen rannat puolestaan rajoittuvat pohjoisessa Långvikholmeniin ja etelässä Mörtvikholmeniin (kts. liite 1 & 2). Lahti muodostaa nykyään lähes suljetun, syvimmillään 4 m syvän vesialueen, jonne pääsee ainoastaan länsilounaaseen aukeavan noin metrin syvyisen ja kapeimmillaan noin 15 metrisen salmen lävitse. Salmesta avautuu toinen hyvin suojainen vesialue, joka pohjoisessa päättyy Långvik-lahden pohjukkaan. Lahden länsipuolitse kulkee avokallioiden muodostama jono, joka alkaa etelästä Takvedaholmenilta ja jatkuu lännessä Rönsholmenin kautta pohjoiseen Tallflakalle (kts. liite 1 & 2). Edellä kuvatut vesialueet ovat nykyään matalia ja vaikea pääsyisiä, aivan kuten Stora- ja Lilla Ängesön välisen entisen salmen länsipuolella avautuva Storfladanin-lahtikin. Viikinkiajalla ja vielä keskiajallakin saarten välitse kulki kuitenkin purjehduskelpoinen väylä, joka tarjosi isommillekin sen aikaisille aluksille useita suojaisia yöpymissatamia (kts. liite 4).

Vuoden 1998 löytöpaikka inventoinnin tavoitteena oli keskittyä nimenomaan tähän alueeseen, mutta samalla myös inventoida koko Stora Ängesön alue. Tavoite päätettiin toteuttaa sukellusinventoimalla lahti, josta riimukivi löytyi sekä käymällä maanpäällisenä inventointina läpi Stora Ängesön alue (kts. liite 5). Riimukivenosan löytöpaikkaa ympäröivän lahden sekä lahdesta alkavan entisen salmen ympäristöä käytiin lisäksi läpi metallinpaljastimella ja koekuopittamalla potentiaaliselta vaikuttaneita paikkoja (kts. liite 3). Käytettävissämme ollut aika ei kuitenkaan riittänyt systemaattisen koekuopitusverkoston luomiseen alueelle. Töihin varatusta ajasta neljänä päivänä sukellusinventoitiin löytöpaikan lähivesiä, alueen maanpäällisen inventoinnin viedessä kolme päivää.

2. VEDENALAINEN INVENTOINTI

Vedenalaisessa inventoinnissa pyrittiin sukeltaen tarkastamaan lahti, josta riimukivenosa löytyi (kts. liite 5). Erityisesti paneuduttiin löytöpaikan lähiympäristön havainnointiin. Kuten jo johdannossa todettiin oli näkyväisyys lahden vedessä huono. Jään alla alkavan leväkukinnan ja sitä seuraavan jäitten lähdon jälkeisen kukinnan väliin normaalisti jäävä kirkkaamman veden jakso, jäi myöhäisen kevään sekä aurinkoisten ilmojen johdosta ilmeisesti kokonaan puuttumaan suojaisesta lahdesta. Keskustellessamme asiasta biologi Panu Ounasvirran sekä Sinisimpukan opaskeskuksen henkilökunnan kanssa, uskoivat he kesän 1998 leväkukintojen kaikenkaikkiaan muodostuvan hyvin runsaiksi. Tätä indikoi muunmuassa jo kuluvan vuoden tammikuussa alueella esiintynyt sinileväkukinta. Näkyvyyttä vedessä häittäsi myös lahden pohjan laatu, joka oli lähes kauttaaltaan hienojakoista savea tai suorastaan liejua. Näiden tekijöiden yhteisvaikutuksena syntyneet olosuhteet rajoittivatkin huomattavasti mahdollisuuksia lahden pohjan visuaaliseen havainnointiin.

Vedenalainen inventointi oli alunperin tarkoitus suorittaa ns. sektorientsintämenetelmällä. Menetelmä perustuu siihen, että rannalla oleva "narumies" ohjaa köysimerkeillä etsintää suorittavaa sukeltajaa. Sukeltaja ui läpi ennalta sovittua sektoria, jonka rajat narumies viestittää köysimerkeillä sukeltajalle.

Sektorin rajan saavutettuaan jatkaa sukeltaja näkyvyyden salliman matkan verran eteenpäin ja lähtee uimaan kohti sektorin toista rajaa. Koska näkyvyys vedessä oli kuitenkin vain 20-30cm, oli sukeltajan pakko uida hyvin lähellä pohjaa. Pohjan ollessa hyvin pölyävää aiheutti tämä puolestaan nollanäkyvyyden sukeltajalle. Sukeltajan näin aikaansaama samea pilvi muodostui myöskin välittömästi niin laajaksi, että se kattoi vielä seuraavankin sektorin alueen, joten sektorietsinnästä oli luovuttava.

Näkyvyys vedessä oli kuitenkin noin puolen metrin luokkaa aina parin metrin syvyyteen asti, jonne riitti vielä valoa pinnasta. Tämä tarjosi hyvän mahdollisuuden lahden rantojen inventointiin noin kahden metrin syvyyteen saakka. Lahden rannat inventoitiinkin kauttaaltaan. Useissa kohdissa ranta kuitenkin putosi melko jyrkästi 3,5-4 m syvyyteen, jossa näkyvyys nopeasti supistui noin 20 cm. Loivemmillä rannoilla, kuten lahden pohjukassa, josta riimukiven osalöytyi olivat mahdollisuudet havainnointiin kohtuulliset (kts. liite 3).

Syvempien alueiden inventoimiseksi sukellettiin rannalta narumiehen ohjauksessa suorita linjoja kohti lahden keskustaa siihen saakka kuin "henkiliina" ylettyi ja palattiin sitten takaisin rantaan niin läheltä edellistä uintilinjaa, kuin sukeltamisen nostattama "pölypilvi" salli. Näin muodostuneiden sektoreiden väliin jäi luonnollisestikin katvealueita, joille sukeltaja ei nähnyt. Menetelmä oli kuitenkin resurssiemme puitteissa kaikkein käyttökelpoisin.

Mikäli meillä olisi ollut käytössämme yli sata metriä pitkiä uppoavia köysiä olisimme voineet laskea niitä veneellä linjoissa yli koko lahden ja köysiä seuraten sukeltaa rannasta rantaan. Näkyvyyden huononemisen välttämiseksi olisi köysiä tarvittu kuitenkin vähintään kaksi, jolloin niitä olisi voitu siirtää työn edistymisen mukaan sukeltettavan alueen reunoilta kohti keskustaa ja näin kattaa lopulta koko alue. Toinen mahdollisuus inventoida alue tarkasti, olisi ollut tehdä ruutu köysien ja poijujen avulla ja ruutua läpi sukeltamalla sekä sen jälkeen siirtämällä haravoida koko lahti. Molemmat vaihtoehdot olisivat kuitenkin kustannuksiltaan tulleet melko kalliiksi. Menetelmien toimeenpaneminen kahden henkilön voimin olisi lisäksi ollut hankalaa ja sukellusturvallisuutta ajatellen arveluttavaa. Kummassakaan toimintamallissa ei myöskään olisi täysin päästy eroon sukeltajan nostattamasta "pölypilvestä."

Neljäntenä mahdollisuutena syvemmällä olevien alueiden inventoinnissa oli vetää sukeltajaa veneellä, jolloin pinnallaolija saattoi jälleen ohjata sukeltajaa kattamaan toivotut alueet. Näkyvyyskin säilyi vedessä kohtuullisen hyvänä, koska sukeltajan ei tarvinnut itse räpylöidä. Sovelsimme tätä menetelmää kohtuullisella menestyksellä kahden päivän aikana kasv. yo. Sheila Weintraubin toimiessa sukeltajan naruttajana. Menetelmän laajemman käytön estikin juuri se, että sen toteuttamiseksi vaadittiin kolme henkilöä. Käytettävissä olleiden kahden päivän aikana ehdimme kuitenkin alustavasti haravoida lahden syvemmät alueet.


Riimukivenosan löytöpaikkaa ympäröivän lahden inventoinnin lisäksi suoritimme yhden sukelluksen Stora- ja Lilla Ängesön aiemmin erottaneen salmen idänpuoleisen suun edessä, Storfladanin-lahdessa (kts. liite 5). Näkyvyys vedessä oli Storfladanilla parempi kuin maatuneen salmen länsipuolella, vaikka pohjan koostumus vaikuttikin suurinpiirtein samanlaiselta. Kummankaan vesialueen


inventoinnissa ei kuitenkaan havaittu mitään minkä olisi voinut yhdistää kesällä 1997 löytyneeseen riimukivenosaan. Vesialueilta ei havaittu myöskään mitään muita muinaisjäännöksiä tai viitteitä niistä. Koska kummankin lahden pohjalle on laajoille alueille sedimentoitunut ohuimmillaankin noin puolen metrin paksuinen hienojakoisen saven ja lietteen muodostama kerros, ei mahdollisuutta muinaisjäännösten sijaintiin lahdissa toisaalta voida torjuakaan. Päinvastoin voisi ajatella mahdollisten esineiden tai rakenteiden todennäköisesti päätyneen pohjasedimentin peittoon. Asian selvittäminen ei kuitenkaan enää ollut mahdollista inventoinnin puitteissa, vaan se olisi vaatinut jo meriarkeologisten kaivausten suorittamista paikalla.

3. YHTEENVETO

Inventoinnin tavoitteena oli tarkistaa riimukivenosan löytöpaikkaa ympäröivä vesi- ja maa-alue (kts. liite 5). Työhön käytettyjen seitsemän päivän aikana emme kuitenkaan tehneet ainuttakaan suoranaisesti riimukiveenosaan liittyvää havaintoa. Maanpäällisessä inventoinnissa käytiin läpi koko Stora Ängesön alue, josta paikannettiin kaikenkaikkiaan 18 kohdetta alakohteineen (kts. liite 1 & 2). Näistä ainoastaan yhden kohteen voi olettaa mahdollisesti ajoittuvan esihistorialliselle ajalle, mahdollisesti jopa riimukivenosan valmistuksen aikaiseksi. Kysymyksessä on kohde numero neljä eli potentiaalinen myöhäisrautakautinen hautaröykkiö, joka sijaitsee yli 1 km päässä riimukivenosan löytöpaikasta (kts. liite1). Kohteen ei siis voi katsoa suoranaisesti liittyvän riimukivenosaan.

Vedenalaista inventointia haittasivat suuresti vaikeat olosuhteet, ennenkaikkea paksu pohjasedimenttikerros, jonka sisään tunkeutuminen olisi vaatinut kaivausten suorittamista paikalla. Stora- ja Lilla Ängesön saarien läpi aikoinaan kulkenut vesireitti on kuitenkin vielä keskiajalla ollut mitä erinomaisin luonnonsatama (kts. liite 4). Onkin uskoaksemme hyvin mahdollista, että Jaakko Teitin 1500-luvulla laaditussa valitusluettelossa mainittu Ängishamn olisi alunperin tarkoittanut juuri tätä aluetta, jolloin nimi Ängeshamn vasta myöhemmin maankohoamisen myötä olisi siirtynyt nykyiselle paikkalleen saaren pohjoisosassa sijaitsevaa lahtea tarkoittamaan (kts. liite 1). Mitään tyhjentävää selitystä riimukiven osan löytymiselle Stora Ängesöstä ei kuitenkaan ole toistaiseksi tarjolla. Stora Ängesön alue on epäilemättä toiminut hyvänä luonnosatamana esimerkiksi Jungfrusundetiin johtavaa itäistä väylää purjehtineille aluksille. Alue on saattanut jopa olla asuttu jo rautakaudella, mutta riimukivenosan löytyminen Stora Ängesön rannasta jää silti toistaiseksi arvoitukselliseksi irtolöydöksi.


Henrik Jansson, fil. yo.


Kari Virtanen, fil. yo.

4. KOHDEKUVAUKSET

1. Dragsfjärd, Hiittinen, Österlassas.

040 50 0020

Laji:	Kivirakenteita	Ajoitus:	Historiallinen aika
Lukumäärä:	n. 10 kpl	Luokka:	II/III
Kohteen löytöpäivämäärä:	05.05.1998		

Sijainti

Alue:	Stora Ängesö
Peruskartta:	1033 15+ 2011 15 HITIS
Koordinaatit:	X= n. 6649 00, Y= n. 1583 70, Z= 2, 5-10 m

Tila

Rekisterikylä:	Hiittinen	
Kiinteistötunnus:	040-440-0005-0010	Tilan nimi: Österlassas
Omistaja:	-	
Osoite:	-	

Liitteet: Liite 1

Kohteen kuvaus

Tallflaka nimisen niemen pohjoisosassa, Stora Ängesön itäisen rannan ja autioituneen tilan välillä sijaitsee ainakin kymmenen kappaletta eri kokoisia ja muotoisia kivirakennelmia. Rakennelmat sijaitsevat alueella jota peittää paikoitellen hyvinkin tiheä kasvillisuus. Alue onkin aikaisemmin ollut peltoa, jota rakennelmat ovat ympäröineet.

Alueella sijaitsee hyvin monen muotoisia kivirakennelmia. Suurinta osaa niistä voi luonnehtia lähinnä muurimaisiksi rakennelmiksi. Myös erikokoisia rökkiöitä ja latomusmaisia rakennelmia sijaitsee eri puolilla aluetta. Alueen luoteiskulmassa on kivrivi, joka on saattanut alunperin olla jonkinlainen kiviaidanteelmä. Se on rakennettu osittain kallionharjanteen päälle. Alueen länsiosassa sijainneen tilan rakennuksista oli enää kivijalat havaittavissa. Mitään hautaröykkiöön tai latomukseen viittaavaa ei löydetty.

Olosuhteet havaintoja varten olivat hyvät.

2. Dragsfjärd, Hiittinen, Ängeshamn 1.

040 00 0021

Laji: Merimerkki Ajoitus: Historiallinen aika
Lukumäärä: 1 Luokka: II/III
Kohteen löytöpäivämäärä: 06.05.1998

Sijainti

Alue: Stora Ängesö
Peruskartta: 1033 15+ 2011 15 HITIS
Koordinaatit: X= 6649 47, Y= 2416 80, Z= 17, 5 m

Tila

Rekisterikylä: Hiittinen
Kiinteistötunnus: 040-440-0014-0001 Tilan nimi: Ängeshamn
Omistaja: Leif Johansson
Osoite: Stora Ängesö
25900 Dalsbruk
Puh. nro: 02- 4666740

Liitteet: Liite 1, negatiivi nr. 110527

Kohteen kuvaus

Ängeshamnin tilasta noin 200 m koilliseen sijaitsevan niemen korkeimmalla kohdalla oleva vanha merimerkki. Niemi, jonka kärjestä noin 100 m etelä-lounaaseen kohde sijaitsee, on Ängeshamnin aluetta ympäröivistä kolmesta niemestä itäisin. Niemi on profiililtaan korkea ja rannoiltaan jyrkkä. Merimerkiltä avautuu esteetön näköala merelle pohjoiseen ja itään. Alueella kasvaa harvaksen mäntyä ja katajaa. Suurimmaksi osaksi niemi on kuitenkin avokalliota. Noin 40 m pohjoisluoteeseen merimerkistä sijaitsee nykyaikainen linjataulu.

Merimerkki on luultavasti jossain vaiheessa romahtanut tai sitä on tahallisesti purettu. Sen nykyistä muotoa voi lähinnä luonnehtia pyöreän soikeaksi (halkaisija n. 1,5 m). Merimerkki on rakennettu luonnon hiomista kivistä.

Olosuhteet havaintoja varten olivat hyvät

3. Dragsfjärd, Hiittinen, Ängeshamn 2.

040 090022

Laji: Kivimuodostelma Ajoitus: ?
Lukumäärä: 1 Luokka: II
Kohteen löytöpäivämäärä: 06.05.1998

Sijainti

Alue: Stora Ängesö
Peruskartta: 1033 15+ 2011 15 HITIS
Koordinaatit: X= 6649 33, Y= 2416 75, Z= 7, 5 m

Tila

Rekisterikylä: Hiittinen
Kiinteistötunnus: 040-440-0014-0001 Tilan nimi: Ängeshamn
Omistaja: Leif Johansson
Osoite: Stora Ängesö
25900 Dalsbruk
Puh. nro: 02-4666740

Liitteet: Liite1, negatiivi nr. 110526

Kohteen kuvaus

Kivimuodostelma sijaitsee Ängeshamnin tilan päärakennuksesta noin 120 m itäkaakkoon, tilan rakennuksilta itään aukeavan niityn länsipuolella. Kohteelta merenrantaan on matkaa noin 100 m. Kivimuodostelma sijaitsee avokallioalueen eteläreunassa. Se on puolesta metristä aina kolmen metrin korkeuteen asti nousevan kallioseinämän juurella, kallioterassilla jonka leveys kyseisellä paikalla on noin 3 m. Kivimuodostelma sijaitsee tämän terassin reunalla noin 1 m etäisyydellä kallioseinämästä. Muodostelman päällä kasvaa kataja.

Kivimuodostelma on lähinnä soikea ja sen mitat ovat: N-S = 2, 00 m
W-E = 3, 00 m
Korkeus = n. 0, 40 m
Kivien halk. = 0, 30-0, 50 m

Muodostelma koostuu kulkimikkaista luonnon hiomista kivistä. Sen luoteiskulmassa on isompi pitkänomainen kivi, jonka pituusakseli kulkee itä-länsi suunnassa. Melko selväpiirteisenä rajautuvasta muodostaan huolimatta kyseessä on luultavasti luonnon muodostama rantakiveys. Olosuhteet havaintoja varten olivat kohtalaiset.

4. Dragsfjärd, Hiittinen, Ängeshamn 3.

040 01 0095

Laji: Mahdollinen hautaröykkiö Ajoitus: Rautakausi ?
Lukumäärä: 1 kpl Luokka: II
Kohteen löytöpäivämäärä: 06. 05. 1998

Sijainti

Alue: Stora Ängesö
Peruskartta: 1033 15+ 2011 15 HITIS
Koordinaatit: X= 6649 ⁸², Y= 2416 ⁰⁴, Z= n. 5 m
04 82

Tila

Rekisterikylä: Hiittinen
Kiinteistötunnus: 040-440-0014-0001 Tilan nimi: Ängeshamn
Omistaja: Leif Johansson
Osoite: Stora Ängesö
25900 Dalsbruk
Puh.nro: 02-4666740

Liitteet: Liite 1, dia nr. 39432, negatiivi nr. 110523

Kohteen kuvaus

Kohde sijaitsee Kallionharjanteen Koillispäässä, noin 360 m kaakkoon Ängeshamnin tilan päärakenmuksesta. Kallion korkein kohta sijaitsee röykkiöstä noin 100 m etelä-lounaaseen. Röykkiön pohjois- ja itäpuolella kallio putoaa loivasti vetiselle tiheään aluskasvillisuuden peittämälle maalle. Kalliota ja röykkiötä peittää paksu sammalkerros. Röykkiön etelän puoleisella jyrkän teellä on kiviä, jotka saattavat olla peräisin röykkiöstä. Jyrkän teen itäosalla kasvaa mänty.

Röykkiön muoto on lähinnä pyöreä, sen halkaisijan ollessa n. 2,80 m. Kallio viettää röykkiön kohdalla loivasti koilliseen. Röykkiön korkeus on n. 0,40 m. Siinä ei havaittu mitään näkyviä rakenteita. Röykkiö koostuu luonnon hiomista kivistä.

Röykkiö vaikuttaa muotonsa ja rakenteensa puolesta hautaröykkiöltä. Toisaalta sen matala sijoittuminen merenpinnan suhteen tekee siitä epävarman. Jos kyseessä on hautaröykkiö ajoittuu se aikaisintaan myöhäisrautakautiseksi. Se sijaitsee myös lähellä nykyisten Ängeshamn ja Nybondas tonttien välillä kulkevaa rajaa.

Havaintomahdollisuudet olivat paksun sammalpeitteen johdosta korkeintaan kohtalaiset.

5. Dragsfjärd, Hiittinen, Ängeshamn 4.

040 000 0022

Laji: Tolpparöyökkö Ajoitus: Historiallinen aika
Lukumäärä: 1 kpl Luokka: III
Kohteen löytöpäivämäärä: 06. 05. 1998

Sijainti

Alue: Stora Ängesö
Peruskartta: 1033 15+ 2011 15 HITIS
Koordinaatit: X= 6649 00, Y= 2416 81, Z= 7, 5 m

Tila

Rekisterikylä: Hiittinen
Kiinteistötunnus: 040-440-0014-0001 Tilan nimi: Ängeshamn
Omistaja: Leif Johansson
Osoite: Stora Ängesö
25900 Dalsbruk
Puh.nro: 02-4666740

Liitteet: Liite 1, negatiivi nr. 110522

Kohteen kuvaus

Kallionharjanteen päällä, noin 30 m pohjoiskoilliseen kallion korkeimmalta kohdalta, sijaitseva rökkiö. Rakennelma on tehty avokallioalueen laitaan matalaan kallionpainanteeseen. Alueella kasvaa havumetsää.

Rökkiö on muodoltaan lähinnä pyöreä ja läpileikkausprofiililtaan korkea. Rökkiön keskiosassa sijaitsee matala kuopanne. Rökkiö koostuu kulmikkaista kivistä. Sen mitat ovat: N-S = 2, 00 m
W-E = 1, 10 m
korkeus = 0, 70 m

Muodoltaan rökkiö muistuttaa tolpparöykkiöitä, joita löytyy runsaasti ympäri Stora- ja Lilla Ängesötä. Saman kallionharjanteen pohjoiskärjessä sijaitsee kohde nro. 4. Mahdollisuudet havaintojen tekemiseen olivat hyvät.

6. Dragsfjärd, Hiittinen, Nybondas. 040 00 0023

Laji: Kivilatomus Ajoitus: Historiallinen aika ?
Lukumäärä: 1 kpl Luokka: II
Kohteen löytöpäivämäärä: 06. 05. 1998

Sijainti

Alue: Stora Ängesö
Peruskartta: 1033 15+ 2011 15 HITIS
Koordinaatit: X= 6649 13, Y= 2416 83, Z= 2, 5-5 m

Tila

Rekisterikylä: Hiittinen
Kiinteistötunnus: 040-440-0010-0009 Tilan nimi: Nybondas
Omistaja: Tor, Yrsa ja Sigrid Palmgren
Osoite:

Liitteet: Liite 1, negatiivi nr. 110525

Kohteen kuvaus

Pienen, lähes joka suuntaan loivasti ympäröivästä maastosta nousevan avokallioalueen eteläosassa sijaitsee neliskulmainen latomus. Noin 40 m päässä latomuksesta länteen aukeavat Ängeshamnin tilan vanhat pellot. Kohteelta on myös esteetön näköala noin 40 m päässä koillisessa avautuvaan merenrantaan. Meren suuntaan kallio putoaakin jyrkästi n. 5 m päässä latomuksesta ja maasto jatkuu avoimena rantaan saakka. Muilta suunnilta kalliota ympäröi tiheä metsäkasvillisuus.

Latomuksen päällä kasvaa paksu sammalkerros, josta erottuu selvästi kolme kulmakiveä. Mikäli latomuksen neljännessäkin kulmassa luoteessa on ollut kulmakivi, on se siirtynyt paikoiltaan. Kulmakivien välissä on kiveys, joka on niitä selvästi matalampi. Latomuksen mitat ovat:

	NW-SE	= 2, 10 m
	NE-SW	= 1, 80 m
Korkeus:	Kulmakivet	= n. 0, 50 m
	Kiveys	= 0, 30-0, 40 m

Rannan puolella kivilatomusta sijaitsee kaksi mahdollisesti latomukseen kuuluvaa kiveä. Niiden ympäriltä ei kuitenkaan havaittu mitään kiveystä.

Kivilatomuksen luonne ei selvinnyt inventoinnin kuluessa. Kyseessä saattaisi olla jonkinlainen rakennuksen tai tolpan perusta tai rajamerkki. Koska latomus sijaitsee suhteellisen matalalla merenpintaan nähden ei kysymyksessä todennäköisesti ole hautalatomus. Latomuksen läheisyydestä löytyi myös jäänteitä piikkilanka-aidasta.

Mahdollisuudet havaintojen tekoon olivat hyvät.

7. Dragsfjärd, Hiittinen, Segerbacka 1.

040 00 0024

Laji: Peltoröykkiötä Ajoitus: Historiallinen aika
Lukumäärä: 12 kpl Luokka: III
Kohteen löytöpäivämäärä: 09. 05. 1998

Sijainti

Alue: Stora Ängesö
Peruskartta: 1033 15+ 2011 15 HITIS
Koordinaatit: X= 6648 35, Y= 2416 45, Z= n 2, 5- 10 m (koord. talon perusta)

Tila

Rekisterikylä: Hiittinen
Kiinteistötunnus: 040-440-0009-0014 Tilan nimi: Segerbacka
Omistaja: Ruben Engblom
Osoite: 25900 Dalsbruk

Liitteet: Liitteet 1 ja 3, dia nr. 39433, negatiivit nr. 110502 ja 110504

Kohteen kuvaus

Kohde sijaitsee Stora Ängesön ja Lilla Ängesön aikoinaan erottaneen, nykyään jo maatuneen salmen keskivaiheilla, sen pohjoispuoleisella rannalla, noin 200 m koilliseen riimukivenosan löytöpaikalta. Alueelta havaittiin vanhan tilan rakennusten perustoja ja useita kiviröykkiöitä. Koska alue sijaitsee riimukivenosan löytöpaikan läheisyydessä ja siltä on ilmoitettu röykkiöitä, päätimme kartoittaa alueen kivirakenteet. (kts. liite 3).

Alueelta, joka aikoinaan on muodostanut entiseen salmeen pohjoisesta työntyvän niemen, havaittiin talon perusta. Perustuksen pohjoiskulmassa oli vielä jäänteitä uunin pohjarakenteista. Entisen niemen kummallakin puolella on ilmeisesti ollut tilan toiminnan aikana niittymaata, mahdollisesti jopa jonkin verran peltoa. Kohteen röykkiöt sijaitsevat näiden alavien maiden reunoilla.

Röykkiöt ovat sijaintinsa perusteella todennäköisesti peltoröykkiöitä. Osa niistä sijaitsee kuitenkin melkein suorassa linjassa toisiinsa nähden, joten kyseiset röykkiöt saattavat olla myöskin rajamerkkejä tai aidan perustoja. Osa röykkiöstä sijaitsee lisäksi niin matalalla suhteessa merenpintaan, että ne eivät voi olla ainakaan esihistoriallisia hautaröykkiöitä. Emme myöskään havainneet selvästi hautaröykkiöiden muotoisia kivirakenteita. Olosuhteet havaintojen tekemiseen olivat hyvät.

8. Dragsfjärd, Hiittinen, Segerbacka 2.

040 00 0025

Laji: Peltoröykkiö Ajoitus: Historiallinen aika
Lukumäärä: 2 kpl Luokka: III
Kohteen löytöpäivämäärä: 09. 05. 1998

Sijainti

Alue: Stora Ängesö
Peruskartta: 1033 15+ 2011 15 HITIS
Koordinaatit: X= 6648 38 Y= 2416 45 Z= 5 m (koord. talon perusta)

Tila

Rekisterikylä: Hiittinen
Kiinteistötunnus: 040-440-0009-0014 Tilan nimi: Segerbacka
Omistaja: Ruben Engblom
Osoite: 25900 Dalsbruk

Liitteet: Liite 1

Kohteen kuvaus

Kohde koostuu kahdesta peltoröykkiöstä. Röykkiöt sijaitsevat n. 1-1,5 m korkuisella kallioterassilla n. 50 m koilliseen kohteesta numero seitsemän. Terassin alapuolella on vanhaa niitty- ja peltomaata. Röykkiöiden etäisyys toisistaan on noin yhdeksän metriä.

Röykkiöiden alapuolisen niityn toisellapuolella on kivinen katajikko, jossa on kivimuuri, piikkilanka-aitaa sekä peltoröykkiöitä.

Mahdollisuudet havaintojen tekoon olivat tiheän kasvillisuuden johdosta vain kohtalaiset.

9. Dragsfjärd, Hiittinen, Segerbacka 3.

040 000026

Laji: Peltoröykkiö Ajoitus: Historiallinen aika
Lukumäärä: 1 kpl Luokka: III
Kohteen löytöpäivämäärä: 09. 05. 1998

Sijainti

Alue: Stora Ängesö
Peruskartta: 1033 15+ 2011 15 HITIS
Koordinaatit: X= 6648 41 Y= 2416 37 Z= 5 m

Tila

Rekisterikylä: Hiittinen
Kiinteistötunnus: 040-440-0009-0014 Tilan nimi: Segerbacka
Omistaja: Ruben Engblom
Osoite: 25900 Dalsbruk

Liitteet: Liite 1, dia nr. 39434, negatiivi nr. 9

Kohteen kuvaus

Noin 90 m Segerbackan tilan asuintalon raunioista etelään entisellä kallioisella niemellä sijaitseva peltoröykkiö. Niemi työntyy lännestä kohti vanhaa rantaniittyä, jolta röykkiön kivet ilmeisesti ovat tulleet raivatuiksi. Röykkiön mitat ovat:

N-S = 7, 80 m

E-W = 4, 20 m

Mahdollisuudet havaintojen tekoon olivat kohtuulliset.

10. Dragsfjärd, Hiittinen, Lövä kobbar 1. 040 00 0027

Laji: Mahdollinen kivilatomus Ajoitus: ?
Lukumäärä: 1 kpl Luokka: II
Kohteen löytöpäivämäärä: 08. 05. 1998

Sijainti

Alue: Stora Ängesö
Peruskartta: 1033 15+ 2011 15 HITIS
Koordinaatit: X= 6648 53 Y= 2417 16 Z= n. 5 m

Tila

Rekisterikylä: Hiittinen
Kiinteistötunnus: 040-440-0002-0038 Tilan nimi: Lövä kobbar
Omistaja: Carl de la Chapelle Henrik de la Chapelle
Osoite: 00120 Helsingfors 01150 Söderkulla
Marianne de la Chapelle
00210 Helsingfors

Liitteet: Liite 1, dia nr. 39435, negatiivit nr. 110519 ja 110520

Kohteen kuvaus

Mahdollinen latomus asettuu pohjois-etelä suunnassa kulkevan kallionharjanteen keskiosaan, joka puolestaan on harjanteen poikki kulkevan painanteen pohjoispuolella aukeavan avokallioalueen eteläosassa. Harjanne sijaitsee noin 200 m lounaaseen Tandkilen nimisen niemen kärjestä. Harjanne on luultavasti ollut vielä historiallisena aikana pieni kalliainen saari jota nykyään ympäröi tiheä kasvustoinen suo. Kasvillisuus kalliomuodostelman päällä on melko niukkaa.

Kohde muodostuu kolmesta itä-länsi suuntaisesta rivissä olevasta kiveyksestä, joista kaksi on pienimuotoisia rökkiöitä ja yksi mahdollinen kivilatomus, tai sen jäännös. Latomus sijaitsee rivin kaakkoispäässä ja näyttää lähinnä neliskulmaiselta reunakiveykseltä. Latomuksen pohjois- ja eteläosat vaikuttavat tuhoutuneilta. Sen sisäpuolella ei ole kiviä, vaan ainoastaan ohut maakerros kallion päällä.

Latomuksen mitat ovat: NW-SE= 2, 50 m
NE-SW= 2, 35 m

Koko rivin pituus on noin 7, 50 m.

Keskimäinen kiveyksistä on pieni lähinnä pitkänomainen rökkiö, joka koostuu isommista kivistä. Yhteensä kiviä on 6 kpl (kiven läpimitta noin 0, 30- 0, 60 m).

Rökkiön mitat ovat: SE-NW= 1, 80 m
SW-NE= n. 1, 00 m

Kiveyksistä luoteisin on muodoltaan soikea rökkiö, joka koostuu pienemmistä kivistä kuin keskellä sijaitseva rökkiö. Sen mitat ovat: NE-SW= 1, 90 m
NW-SE= n. 1, 40 m

Kivirakenteiden luonnetta ei pystytty varmuudella selvittämään. Rakenteet saattaisivat olla jäänteitä pienen rakennuksen perustoista. Muita asutukseen viittaavia merkkejä ei tosin havaittu lähiympäristössä. Kivirakenteiden muoto ja topograafinen sijainti eivät kuitenkaan viittaa hautalatomuksiin. Kyseessä voi olla myös luonnonmuodostelma, jota on myöhemmin muokattu ihmisten toimesta.

Mahdollisuudet havaintojen tekoon olivat paksun sammalpeitteen johdosta korkeintaan kohtalaiset.

11. Dragsfjärd, Hiittinen, Lövä kobbar 2.

040 010096

Laji: Kiviuneja Ajoitus: Historiallinen aika
Lukumäärä: 3 (+ 1?) Luokka: II
Kohteen löytöpäivämäärä: 08. 05. 1998

Sijainti

Alue: Stora Ängesö
Peruskartta: 1033 15+ 2011 15 HITIS
Koordinaatit: a) X= 6648 30, Y= 2417 34, Z= 5 m
b-d) X= 6648 32, Y= 2417 26, Z= 10 m

Tila

Rekisterikylä: Hiittinen
Kiinteistötunnus: 040-440-0002-0038 Tilan nimi: Lövä kobbar
Omistaja: Carl de la Chapelle Henrik de la Chapelle
Osoite: 00120 Helsingfors 01150 Söderkulla
Marianne de la Chapelle
00210 Helsingfors

Liitteet: Liite 1, diat nr. 39436 ja 39437, negatiivit nr. 110515, 110516, 110517 ja 110518

Kohteen kuvaus

Kohde sijaitsee noin 360 m etelään Tandkilenin-niemen pohjoiskärjestä Stora Ängesön alueen itäosan ja Stenverkklobbenin-saaren pohjoisosan erottavan salmen itärannalla. Rannan kallioisella rinteellä on kolme mahdollista kiviunua ja yksi epävarmempi kivirakenne. Rakenteista rannan läheisin eli a sijaitsee kallioterassilla, josta on esteetön näköala salmeen. Kallio putoaa jyrkästi kaislikkoon noin 5 m rakenteesta mereen päin. Rakenteet b ja c sekä vaikeaselkoisin rakenne d sijaitsevat ylempänä rinteessä, noin 50 m itään rakenteesta a. Rakenteet b ja c sijaitsevat kallion painanteessa, jonka edessä nouseva kallio peittää näkyvyyden merelle. Epävarma rakenne d sijaitsee näistä rakenteista noin 30 m koillisessa kohoavan kallion juurella. Alueella kasvaa harvaksen havupuita.

Rakenne a: Sijaitsee kallionseinämän alapuolella kallioterassilla. Se on muodoltaan soikean kehämäinen. Rakenteessa oli havaittavissa aukko merenpuolelle. Rakenteen itäosaa peittää tiheä katajikko. Rakenteen mitat ovat:

N-S = 1, 62 m

E-W = 1, 81 m

Korkeus = n. 0, 45 m

Kivien halkaisija = 0, 30-0, 50 m

Rakenne b: Myös rakenne b on soikean kehämäisen muotoinen. Rakenteessa on merenpuoleisessa päässä aukko, joka avautuu laskevaan rinteeseen. Rakenteen eteläreuna on kylmämuurattu. Sen alapuolisessa rinteessä aukon alapuolella on kiviä, jotka voivat olla rakenteesta peräisin.

Rakenteen mitat ovat:

N-S = 1, 73 m

E-W = 2, 30 m

Korkeus = 0, 45 m

Kivien halkaisija = 0, 20-0, 50 m

Rakenne c: Rakenne sijaitsee kahden männyn välissä edellisestä rakenteesta noin 10 m etelään. Sen muoto muistuttaa rakenteita a ja b. Rakenteen pohjoispäässä on alarinteeseen aukeava aukko. Rakenne on enemmän kasvillisuuden peitossa ja matalampi kuin rakenne b.

Rakenteen mitat ovat:

N-S = 1, 65 m

E-W = 1, 58 m

Korkeus = 0, 53 m

Kivien halkaisija = 0, 30-0, 75 m

Mahdollinen kivrakenne d: Alueella sijaitsee vielä yksi mahdollinen kivrakenne, joka on vahvasti kanervan ja jäkälän peitossa. Kysymyksessä voi olla pahoin hajonnut kiviuuni. Rakenne voi muotonsa ja sijaintinsa puolesta olla myös luonnonmuodostelma.

Rakenteen mitat ovat:

N-S = 2, 20 m

E-W = 2, 01 m

Korkeus = n. 0, 40 m

Kivien halkaisia = 0, 10-0, 40 m

Rakenteiden muodon sekä topograafisen sijainnin perustella on todennäköistä, että ainakin rakenteet a, b ja c ovat osittain tuhoutuneita kiviuuneja.

Mahdollisuudet havaintojen tekoon olivat hyvät.

12. Dragsfjärd, Hiittinen, Lövä kobbar 3. 040 00 0028

Laji: Merimerkki Ajoitus: Historiallinen aika
Lukumäärä: 1 kpl Luokka: II/ III
Kohteen löytöpäivämäärä: 08. 05. 1998

Sijainti

Alue: Stora Ängesö
Peruskartta: 1033 15+ 2011 15 HITIS
Koordinaatit: X= 6648 25 Y= 2417 25 Z= 15 m

Tila

Rekisterikylä: Hiittinen
Kiinteistötunnus: 040-440-0002-0038 Tilan nimi: Lövä kobbar
Omistaja: Carl de la Chapelle Henrik de la Chapelle
Osoite: 00120 Helsingfors 01150 Söderkulla
Marianne de la Chapelle
00210 Helsingfors

Liitteet: Liite 1, dia nr. 39438, negatiivi nr. 110521

Kohteen kuvaus

Stora Ängesön alueen itäosassa, Stenverkklobbenin-saarta vastapäätä sijaitsevalla avokalliolla on rökkiö. Rökkiön muoto on nykyään lähinnä soikea, mutta sen eteläosassa sijaitsevat kivet näyttävät sortuneen nykyisille paikoilleen ylempää rökkiöstä. Rökkiö koostuu kulmikkaista kivistä. Sen mitat ovat:
N-S = 2, 00 m
E-W = 1, 00 m

Rökkiöltä avautuu esteetön näköala sekä merelle, että Stenverkklobbenin eteläpuolelle ja se onkin mitä todennäköisimmin vanha merimerkki.

Mahdollisuudet havaintojen tekoon olivat hyvät.

13. Dragsfjärd, Hiittinen, Lövä kobbar 4.

040 00 0029

Laji: Mahdollinen kivirakenne Ajoitus: ?
Lukumäärä: 1 kpl Luokka: II
Kohteen löytöpäivämäärä: 08. 05. 1998

Sijainti

Alue: Stora Ängesö
Peruskartta: 1033 15+ 2011 15 HITIS
Koordinaatit: X= 6649 23 Y= 2417 16 Z= 5-7,5 m

Tila

Rekisterikylä: Hiittinen
Kiinteistötunnus: 040-440-0002-0038 Tilan nimi: Lövä kobbar
Omistaja: Carl de la Chapelle Henrik de la Chapelle
Osoite: 00120 Helsingfors 01150 Söderkulla
Marianne de la Chapelle
00210 Helsingfors

Liitteet: Liite 1, negatiivi nr. 110514

Kohteen kuvaus

Stora Ängesön alueen itäosassa, Stenverkklobbenin-saarta vastapäätä sijaitsevan kallioalueen eteläisimmillä kallioilla oleva mahdollinen kivirakenne. Rakenteen eteläpuolelle jäävä kallio viettää loivasti soiseen tiheään metsäkasvillisuuden peittämään maahan. Kiveys sijaitsee noin 0,5 m korkean kallioterassin allapuolella ja koostuu kulmikkaista kivistä. Rakenne on muodoltaan soikea ja sen mitat ovat:

N-S = 1, 71 m

E-W = 1, 43 m

Korkeus = 0, 45 m

Kivien halkaisija = 0, 30-0, 70 m

Rakenteet muistuttavat jonkin verran kohteen numero yksitoista kiviuneja, mutta kysymyksessä voi olla myös luonnonmuodostelma.

Mahdollisuudet havaintojen tekoon olivat hyvät.

14. Dragsfjärd, Hiittinen, Stenverkklobben 1.

048 00 0030

Laji: Merimerkki Ajoitus: Historiallinen aika
Lukumäärä: 1 kpl Luokka: II
Kohteen löytöpäivämäärä: 08. 05. 1998

Sijainti

Alue: Stenverkklobben
Peruskartta: 1033 15+ 2011 15 HITIS
Koordinaatit: X= 6648 21, Y= 2417 48, Z= 15 m

Tila

Rekisterikylä: Hiittinen
Kiinteistötunnus: 040-440-0002-0038 Tilan nimi: Lövä kobbar
Omistaja: Carl de la Chapelle Henrik de la Chapelle
Osoite: 00120 Helsingfors 01150 Söderkulla
Marianne de la Chapelle
00210 Helsingfors

Liitteet: Liite 1, dia nr. 39439, negatiivi nr. 110513

Kohteen kuvaus

Stenverkklobben nimisen saaren pohjoiskärjessä, alueen korkeimmalla kohdalla sijaitseva rökkiö. Stenverkklobben on kallioinen ja korkea saari. Sen itäpuolella avautuu laaja merenselkä. Stenverkklobbenin ja Stora Ängesön alueen välillä puolestaan on noin 100 m leveä salmi, jonka Stora Ängesön puoleiselta rannalta havaittiin inventoidessa kohteet nro. 10-13. Rökkiöltä avautuu pohjoisesta kaakkoon esteetön näköala merelle. Rökkiö sijaitsee nykyään männyn katveessa.

Rökkiö on muodoltaan pyöreä ja läpileikkausprofiililtaan korkea.

Rökkiön mitat ovat: Halkaisija = 1, 40 m
Korkeus = 0, 50 m
Kivien halkaisija = 0, 20-1, 00 m

Rökkiö koostuu pyöreistä, luonnon hiomista kivistä. Rökkiön ympärillä on lisäksi kiviä, jotka ilmeisesti ovat rökkiöstä peräisin. Muuten rökkiö on säilynyt verrattaen koskemattomana. Rökkiö on muotonsa ja sijaintinsa perusteella mitä todennäköisimmin vanha merimerkki. Mahdollisuudet havaintojen tekemiseen olivat hyvät.

15. Dragsfjärd, Hiittinen, Stenverkklobben 2.

040 00 0031

Laji: Merimerkki Ajoitus: Historiallinen aika
Lukumäärä: 1 kpl Luokka: II
Kohteen löytöpäivämäärä: 08. 05. 1998

Sijainti

Alue: Stenverkklobben
Peruskartta: 1033 15+ 2011 15 HITIS
Koordinaatit: X= 6649 16, Y= 2417 42, Z= 15 m

Tila

Rekisterikylä: Hiittinen
Kiinteistötunnus: 040-440-0002-0038 Tilan nimi:
Omistaja: Carl de la Chapelle Henrik de la Chapelle
Osoite: 00120 Helsingfors 01150 Söderkulla
Marianne de la Chapelle
00210 Helsingfors

Liitteet: Liite 1, negatiivit nr. 110511 ja 110512

Kohteen kuvaus

Stenverkklobben nimisen saaren keskiosan korkeimmalla kohdalla sijaitseva rökkiö. Paikalta on esteetön näköala itään merelle. Rökkiön muoto on pyöreän soikea.

Sen mitat ovat: N-S = 2, 30 m
E-W = 2, 10 m
Korkeus = 0, 50 m

Rökkiö poikkeaa toisesta Stenverkklobbenilla sijaitsevasta rökkiöstä (kohde nr. 14) kivimateriaalinsa koostumuksen suhteen, ollen kulmikkaista kivistä tehty. Rökkiö on muotonsa ja sijaintinsa perusteella mitä todennäköisimmin vanha merimerkki tai merimerkin perusta. Olosuhteet havaintojen tekemiseen olivat hyvät.

16. Dragsfjärd, Hiittinen, Tokholmen 1.

040 00 0032

Laji: Kivimuureja Ajoitus: Historiallinen aika
Lukumäärä: 5-10 kpl Luokka: III
Kohteen löytöpäivämäärä: 08. 05. 1998

Sijainti

Alue: Tokholmen
Peruskartta: 1033 15+ 2011 15 HITIS
Koordinaatit: X= n. 6647 40, Y= n. 2417 05, Z= 5-10 m

Tila

Rekisterikylä: Hiittinen
Kiinteistötunnus: - Tilan nimi: -
Omistaja: -
Osoite: -

Liitteet: Liite 2,

Kohteen kuvaus

Kohde muodostuu kahden kallion väliselle alavalle maalle rakennetuista kivimuureista. Stora Ängesön alueen ainoan nykyisen ympärivuotisen asukkaan kalastaja Leif Johanssonin mukaan Tokholmenilla asui aikoinaan hieman omintakeinen, saaren nimeä mukaillen " tokigt " mies, joka rakenteli omaksi ilokseen kivimuureja ympäri saarta. Kohde on ilmeisesti syntynyt tämän entisen asukkaan harrastuksen tuloksena.

17. Dragsfjärd, Hiittinen, Tokholmen 2

040 00 0033

Laji:	Kivimuureja	Ajoitus:	Historiallinen aika
Lukumäärä:	3 kpl	Luokka:	III
Kohteen löytöpäivämäärä:	08. 05. 1998		

Sijainti

Alue:	Tokholmen
Peruskartta:	1033 15+ 2011 15 HITIS
Koordinaatit:	X= 6647 10, Y= 2416 94, Z= 2,5-5 m

Tila

Rekisterikylä:	Hiittinen	Tilan nimi:	-
Kiinteistötunnus:	-		
Omistaja:	-		
Osoite:	-		

Liitteet: Liite 2, negatiivi nr. 110506

Kohteen kuvaus

Kohde muodostuu kahdesta kallionharjanteen idänpuoleiselle juurelle rakennetusta kivimuurista. Toinen niistä on neliskulmainen, kallionseinämän muodostaessa muurin itäisen reunan. Muurin Pohjoiskulmassa on aukko. Toinen muureista sijaitsee toisella puolella kivimuurien itäpuolitse kulkevaa lahtea. Se on rakennettu kallioterassin reunalle matalaan kallionpainanteeseen. Muurin länsipäässä kallio putoaa noin viisi metriä korkeana seinämänä mereen.

Tämän kivimuurin mitat ovat:

N-S = 0, 70 m
E-W = 2, 50 m
Korkeus = 0, 50 m

18. Dragsfjärd, Hiittinen, Takvedholmen

040 00 0034

Laji:	Peltoröykkiöitä+ laiturin perusta	Ajoitus:	Historiallinen aika
Lukumäärä:	10-12+ 1	Luokka:	II/III
Kohteen löytöpäivämäärä:	08. 05. 1998		

Sijainti

Alue:	Takvedholmen
Peruskartta:	1033 15+ 2011 15 HITIS
Koordinaatit:	X= n. 6646 95, Y= n. 2416 50, Z= 0-5 m

Tila

Rekisterikylä:	Hiittinen	
Kiinteistötunnus:	-	Tilan nimi:-
Omistaja:	-	
Osoite:	-	

Liitteet: Liite 2, negatiivit nr. 110528 ja 110529

Kohteen kuvaus

Kohde käsittää Takvedholmenin ja Lilla Ängesön välisellä kannaksella aikoinaan sijainneen tilan rakennusten perustoja ja erilaisia kivi- ja betoniröykkiöitä sekä vanhan laiturin. Kannaksella on lukuisia erimuotoisia ja kokoisia peltoröykkiöitä, joista osa on melko suuria. Todennäköisen asuintalon perustasta noin 80 m luoteeseen, sijaitsee vanhan laiturin perusta. Laituri on rakennettu kallion juurelle ja se noudattaa pitusakseliltaan kallionreunaa. Laiturin molemmissa päissä on puoliympyrän muotoiset ulokkeet. Rannansiirtymisen vuoksi rakenne sijaitsee n. 30-40 m päässä nykyisestä rannasta.

5. DIALUETTELO

- 39426 Työkuva. Merivartiosto kuljetti meidät ensimmäisellä käynnillä löytöpaikalle ja mursi samalla jäät Skepparhamn-lahdesta, vapauttaen paikallisen kalastajan Leif Johanssonin veneet merelle. Länneä kuvattuna.
- 39427 Riimukivenosan löytöpaikka, löytäjän Jan Wiikin sekä toisen merivartijoista osoittamana. Kuvattu länneä
- 39428 Lahti, josta riimukivenosa löytyi näky taustalla. Kuva otettu lahden länteen johtavan suuaukon edestä itää kohti kuvaten.
- 39429 Riimukivenosan löytölahti vastarannalta, länneä kuvattuna. Kuvassa oikealla näkyy Stora- ja Lilla Ängesön aiemmin erottanut nykyään maaton salmi. Kuvan vasempaan laitaan puolestaan jää toinen sittemmin maaton salmi.
- 39430 Keskellä kuvaa näkyy riimukivenosan löytöpaikka. Taka-alalle jää Stora- ja Lilla Ängesön aikoinaan erottanut nykyään maaton salmi. Kuvattu länneä.
- 39431 Kalle Virtanen havainnoi sukeltaen riimukivenosan löytöpaikkaa. Kuvattu länneä.
- 39432 Kohde nr. 4 mahdollinen hautaröykkiö länneä kuvattuna.
- 39433 Kohde nr. 7 riimukivenosan löytöpaikalta itään johtavan maaton salmen pohjoisrannalta löytyneitä peltoröykkiöitä. Etelästä kuvattuna.
- 39434 Kohde nr. 9 peltoröykkiö pohjoisesta kuvattuna.
- 39435 Kohde nr. 10 mahdollinen kivilatomus luoteesta kuvattuna.
- 39436 Kohde nr. 11a mahdollinen kiviuni länsilounaasta kuvattuna.
- 39437 Kohde nr. 11b mahdollinen kiviuni etualalla ja kohde nr. 11c myöskin mahdollinen kiviuni taka-alalla. Etelälounaasta kuvattuna.
- 39438 Kohde nr. 12 osittain tuhoutunut merimerkki pohjoisesta kuvattuna.
- 39439 Kohde nr. 14 merimerkki tai sen perustukset luoteesta kuvattuna.
- 39440 Stora Ängesön ja Stenverkklobbenin välinen salmi pohjoisesta kuvattuna.

6. NEGATIIVILUETTELO

- 110500 Yleiskuva riimukiven katkelman löytöpaikasta. Katkelman löytöpaikka näkyy kuvassa vasemmalla. Keskellä Stora ja Lilla Ängesön välisen salmen maatonut suu. Lounaasta kuvattuna.
- 110501 Yleiskuva riimukiven katkelman löytöpaikasta. Katkelman löytöpaikka näkyy kuvassa laiturin perustan takana. Kuvattu koillisesta.
- 110502 Vasen puoli panoramakuvasta Stora Ängesön ja Lilla Ängesön aiemmin erottaneen salmen keskiosasta. Kuvassa taka-alalla vasemmalla näkyy kohde nr. 7. Kuvattu lounaasta.
- 110503 Oikea puoli panoramakuvasta Stora Ängesön ja Lilla Ängesön aiemmin erottaneen salmen keskiosasta. Idästä kuvattuna.
- 110504 Yleiskuva kohteesta nr. 7. Etelästä kuvattuna
- 110505 Kohde nr. 9 peltoröykkiö. Koillisesta kuvattuna.
- 110506 Kohde nr. 17 kivimuuri lahden idänpuoleisella rannalla. Luoteesta kuvattuna.
- 110507 Vasen puoli panoramakuvasta Stenverkklobbenin (kuvassa oikealla) ja Stora Ängesön (vasemmalla) välisestä salmesta. Molemmilta puolilta salmea löytyi kivrakenteita. Kaakosta kuvattuna.
- 110508 Oikea puoli panoramakuvasta Stenverkklobbenin (kuvassa oikealla) ja Stora Ängesön (vasemmalla) välisestä salmesta. Molemmilta puolilta salmea löytyi kivrakenteita. Etelästä kuvattuna
- 110509 Vasen puoli panoramakuvasta Storfladanin-lahdesta. Kuvassa oikealla Kodjupetin-selänteelle aukeava salmi. Kuvassa vasemman rannan viimeisen niemenkärjen takana näkyy maatonneen salmen suu, jonka toinen pää aukeaa lahdelle, jolta löytyi riimukiven katkelma. Kaakosta kuvattuna
- 110510 Oikea puoli panoramakuvasta Storfladanin-lahdesta. Kuvassa oikealla Kodjupetin-selänteelle aukeava salmi. Kuvassa vasemman rannan viimeisen niemenkärjen takana näkyy maatonneen salmen suu, jonka pää aukeaa lahdelle, jolta löytyi riimukiven katkelma. Etelästä kuvattuna.
- 110511 Kohde nr. 15 osittain tuhoutunut merimerkki. Lounaasta kuvattuna.
- 110512 Kohde nr. 15 osittain tuhoutunut merimerkki tai sen perusta. Taka-alalla näkyy Kodjupetin-selänne. Länestä kuvattuna.

- 110513 Kohde nr. 14 merimerkki. Idästä kuvattuna.
- 110514 Kohde nr.13 mahdollinen kiviuni. Itäkaakosta kuvattuna.
- 110515 Kohde nr. 11a kiviuni. Länsilounaasta kuvattuna.
- 110516 Kohde nr. 11d mahdollinen kivirakenne. Kaakosta kuvattuna.
- 110517 Kohde nr. 11c kiviuni. Koillisesta kuvattuna.
- 110518 Kohde nr. 11 kiviuneja etu-alalla rakenne c ja taka-alalla rakenne b. Etelälounaasta kuvattuna.
- 110519 Kohde nr. 10 mahdollisten kivirakenteiden rivi. Luoteesta kuvattuna.
- 110520 Kohde nr. 10 mahdollinen kivilatomus. Lännestä kuvattuna.
- 110521 Kohde nr. 12 osittain tuhoutunut merimerkki. Pohjoisesta kuvattuna.
- 110522 Kohde nr. 5 tolpparöykkiö. Lännestä kuvattuna.
- 110523 Kohde nr. 4 mahdollinen hautaröykkiö. Lounaasta kuvattuna.
- 110524 Kohde nr. 6 kivilatomus. Lounaasta kuvattuna.
- 110525 Kohde nr. 6 kivilatomus. Kaakosta kuvattuna.
- 110526 Kohde nr. 3 mahdollinen kivirakenne. Etelästä kuvattuna.
- 110527 Kohde nr. 2 osittain tuhoutunut merimerkki. Taka-alalla nykyaikainen linjataulu. Etelästä kuvattuna.
- 110528 Kohde nr. 18 laiturin perusta. Taka-alalla puiden välissä hämöttää meri. Etelästä kuvattuna.
- 110529 Kohde nr. 18 peltoröykkiö. Koillisesta kuvattuna.

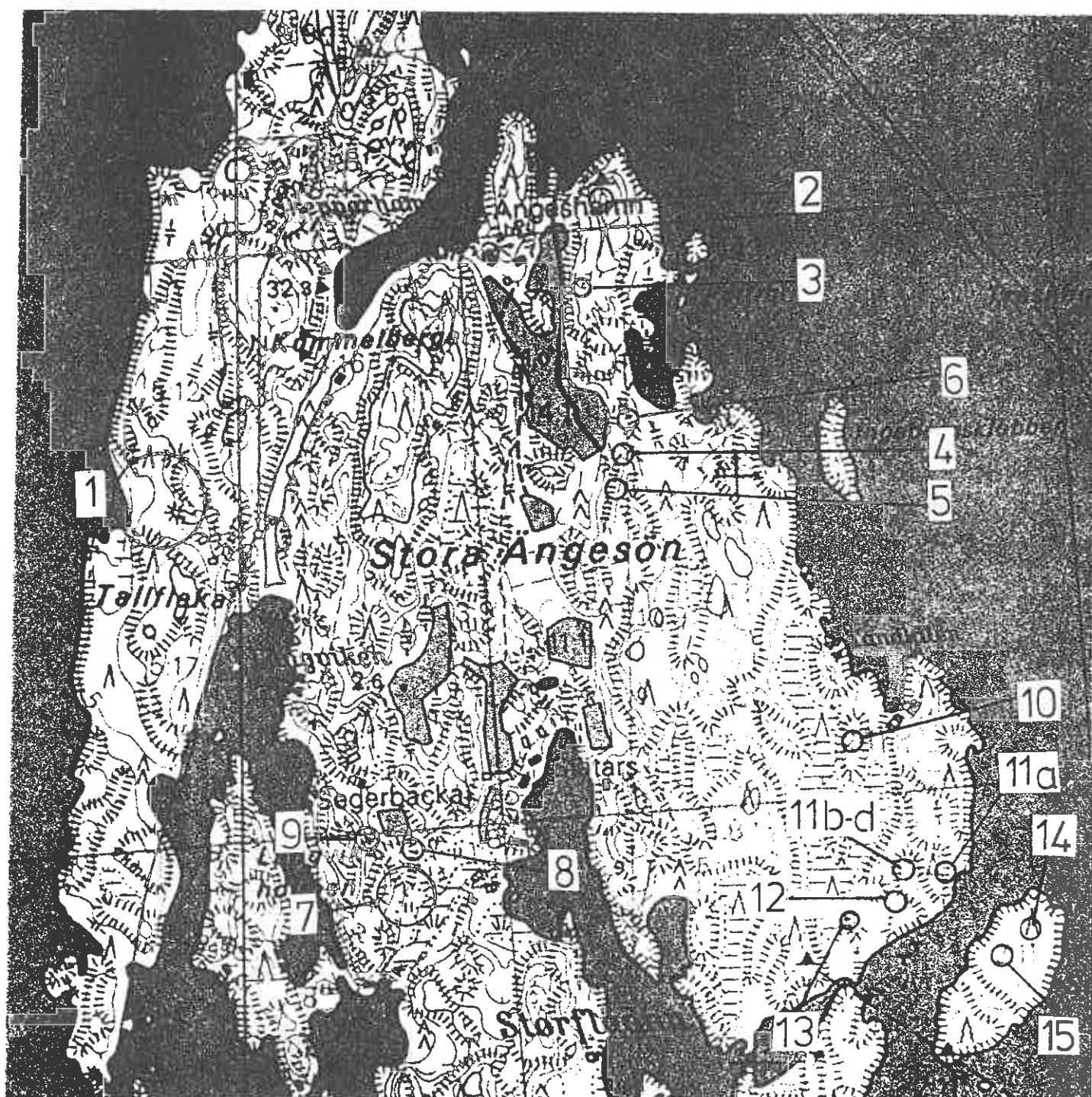
Lähteet:

MV:N TOPOGRAFINEN ARKISTO 1991: Dragsfjärdin saariston inventointi 1991:
Levi Fagerström & Harto Roth.

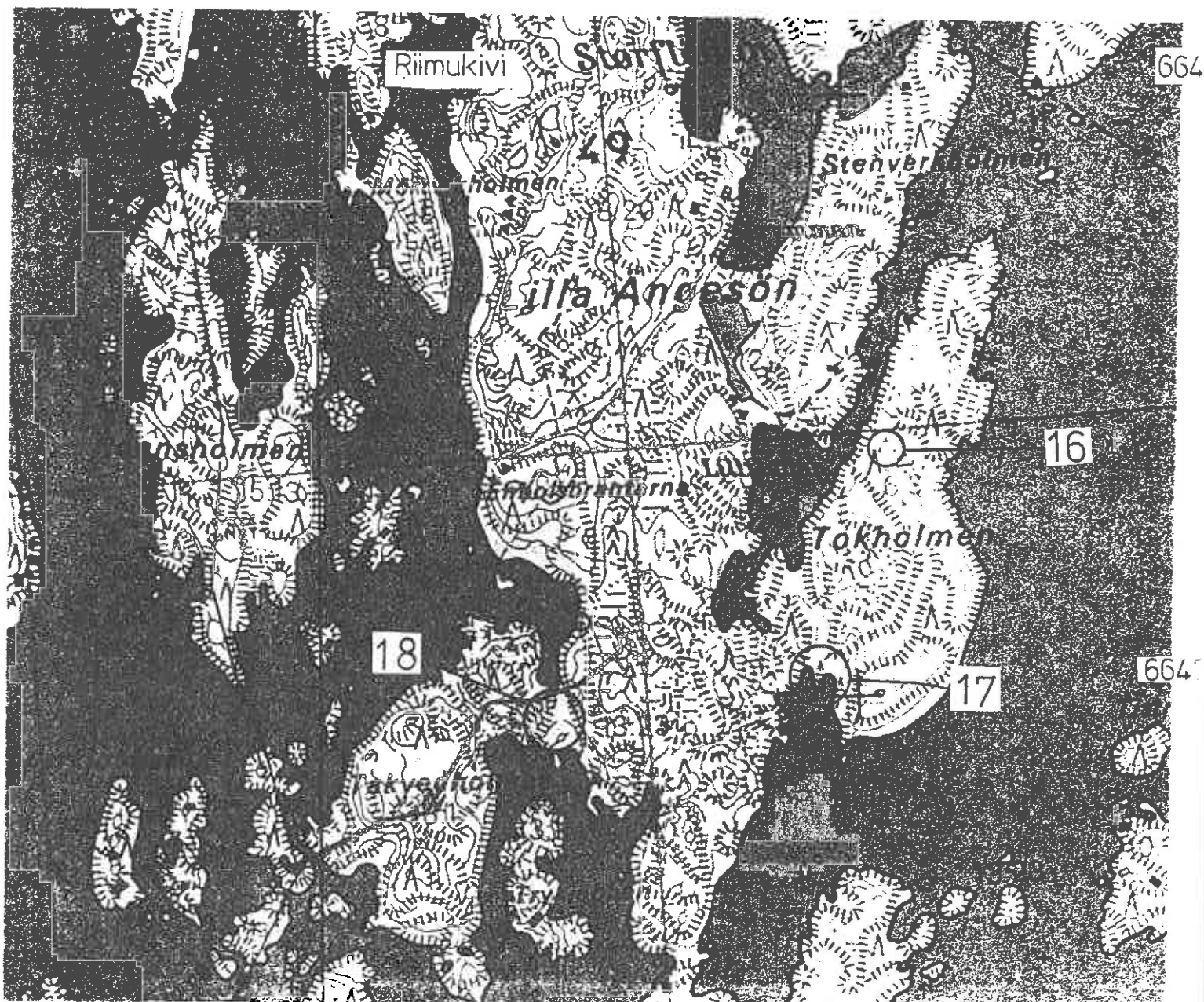
MV:N TOPOGRAFINEN ARKISTO 1992: Hiittisten saariston inventointi 1992
(Dragsfjärd):Titta Heikkinen & Jari Näränen.

1. Dragsfjärd, Hiittinen, Österlassas.
X= n. 6649 00 Y= n. 1583 70 Z= 2, 5- 10 m
2. Dragsfjärd, Hiittinen, Ängeshamn 1.
X= 6649 47 Y= 2416 80 Z= 17, 5 m
3. Dragsfjärd, Hiittinen, Ängeshamn 2.
X= 6649 33 Y= 2416 75 Z= 7, 5 m
4. Dragsfjärd, Hiittinen, Ängeshamn 3.
X= 6649 82 Y= 2416 04 Z= n. 5 m
5. Dragsfjärd, Hiittinen, Ängeshamn 4.
X= 6649 00 Y= 2416 81 Z= 7, 5 m
6. Dragsfjärd, Hiittinen, Nybondas
X= 6649 13 Y= 2416 83 Z= 2, 5- 5 m
7. Dragsfjärd, Hiittinen, Segerbacka 1.
X= 6648 35 Y= 2416 45 Z= n. 2, 5- 10 m
8. Dragsfjärd, Hiittinen, Segerbacka 2
X= 6648 38 Y= 241645 Z= 5 m

9. Dragsfjärd, Hiittinen, Segerbacka 3..
X= 6648 41 Y= 2416 37 Z= 5 m
10. Dragsfjärd, Hiittinen, Lövö kobbar 1.
X= 6648 53 Y= 2417 16 Z= n. 5 m
11. Dragsfjärd, Hiittinen, Lövö kobbar 2
a) X= 6648 30 Y= 2417 34 Z= 5 m
b- d) X= 6648 32 Y= 2417 26 Z= 10 m
12. Dragsfjärd, Hiittinen Lövökobbar 3.
X= 6648 25 Y= 2417 25 Z= 15 m
13. Dragsfjärd, Hiittinen. Lövö kobbar 4.
X= 6648 23 Y= 2417 16 Z= 5- 7, 5 m
14. Dragsfjärd, Hiittinen, Stenverkklobben 1.
X= 6648 21 Y= 2417 48 Z= 15 m
15. Dragsfjärd, Hiittinen, Stenverkklobben 2.
X= 6648 16 Y= 2417 42 Z= 15 m



16. Dragsfjärd, Hiittinen, Tokholmen 1.
 X= n. 6647 40 Y= n. 2417 05 Z= 5- 10 m
 17. Dragsfjärd, Hiittinen, Tokholmen 2.
 X= 6647 10 Y= 2416 94 Z= 2, 5- 5 m
 18. Dragsfjärd, Hiittinen, Takvedholmen.
 X= n. 6646 95 Y= n. 2416 50 Z= 0- 5 m



DRAGSFJÄRD HIITTINEN ST. ÄNGESÖ
H. JANSOON JA K. VIRTANEN 1998

Yleiskartta

Mk 1:2000

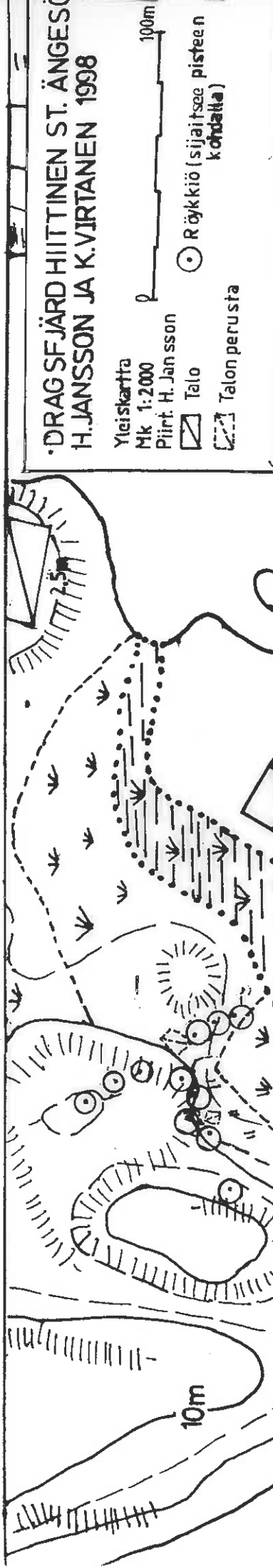
Piirt. H. Jansson

Talo

Talon perusta

Röykkiö (sijaintsa pisteen kohdalla)

100m



Riimukivi

du 23

DRAGSFJÄRD HIITTINEN ST. ÄNGESÖ
H. JANSSON JA K. VIRTANEN 1998

Yleiskartta (rantaviiva 5m korkeuskäyrän mukaan)

Mk 1:5000

Piirt. H. Jansson

--- 25 m.py — 5 m.py

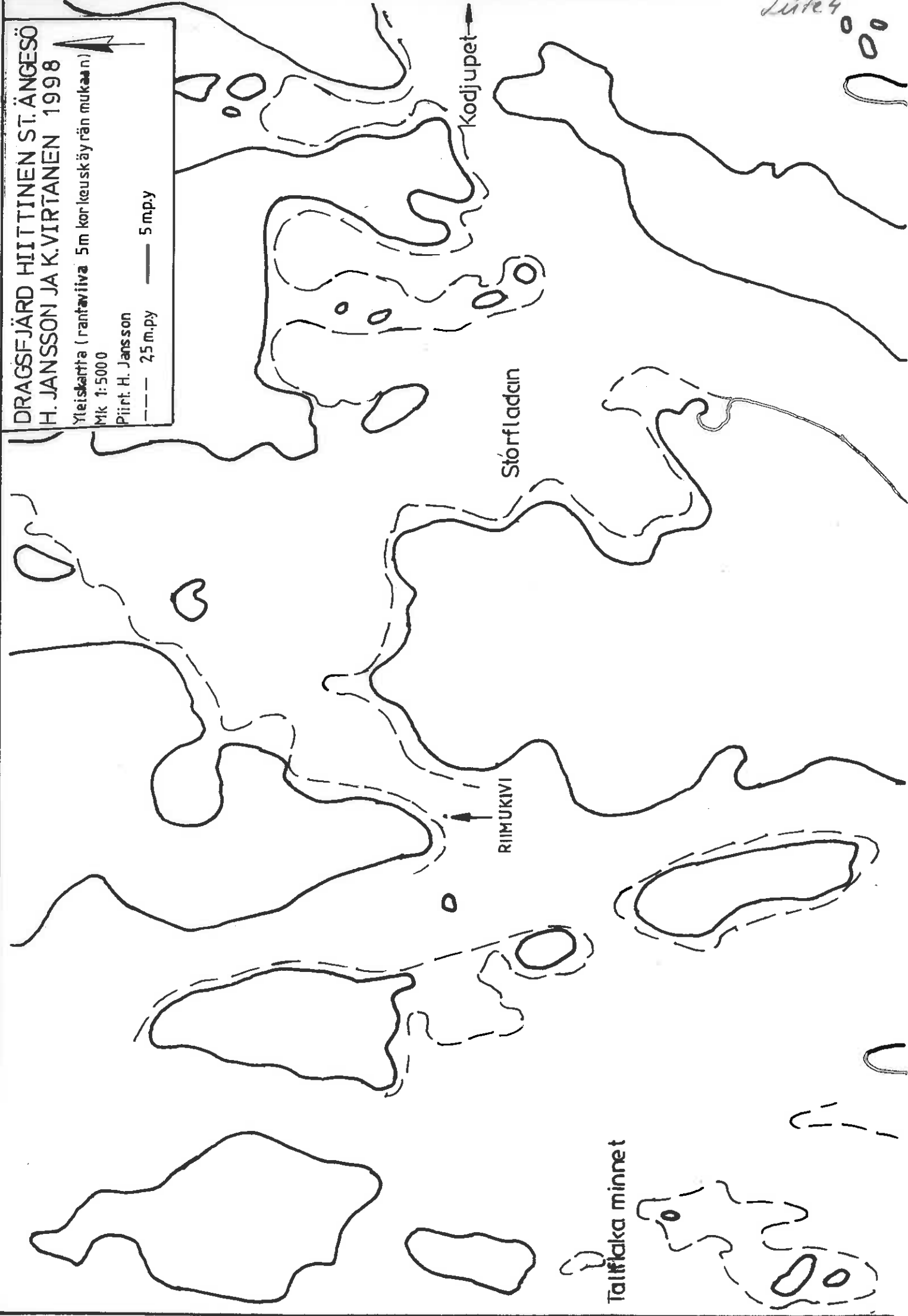
Lite 4
000

Kodjupet →

Storfladan

RIIMUKIVI

Talika minnet



DRAGSFJÄRD HIITTINEN ST. ÄNGESÖ

H. JANSSON JA KVIRTANEN 1998

Yleiskartta tutkitusta alueesta

Mk 1:20000

Piirt. H. Jansson

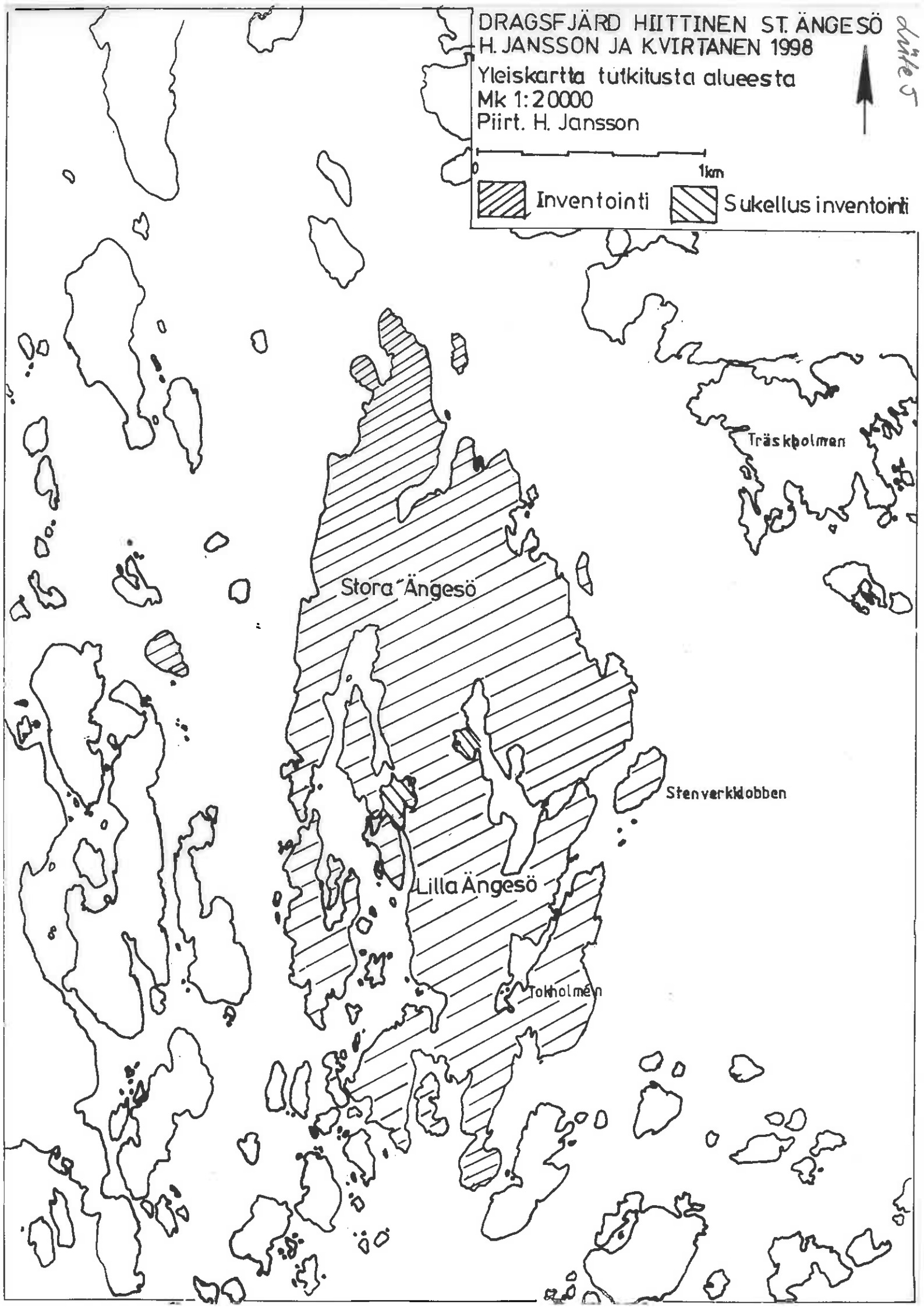
kuite 5



Inventointi



Sukellus inventointi



DRAGSFJÄRD HIITTINEN STORA ÄNGESÖ 1998



f: 110500; Yleiskuva riimukiven katkelman löytöpaikasta, kuvassa vasemmalla.
Keskellä salmi, joka ennen erotti Stora Ängesön Lilla Ängesöstä.
Lounaasta

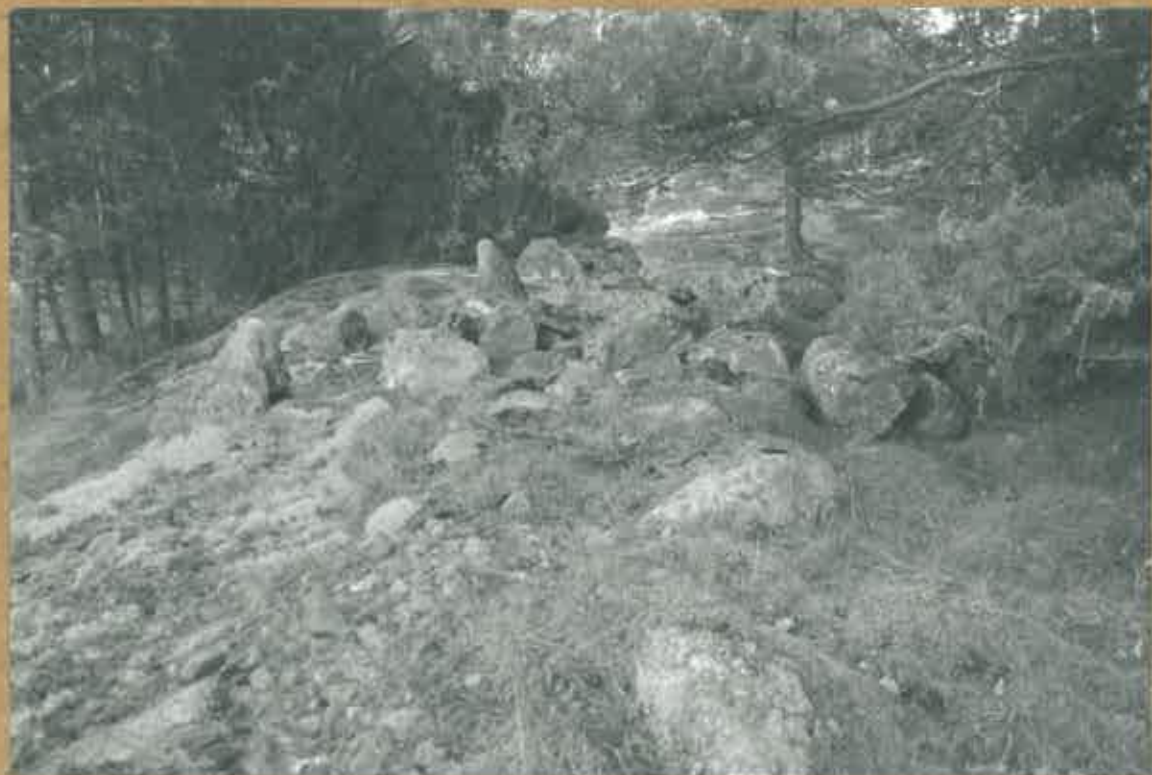


f. 110502 - 110503; Panoramakuva vanhasta salvesta Stora Ängesön ja Lilla Ängesön välillä
Vasemmalla, taka-alalla, jossa kohde nro. 7 sijaitsee. Idästä



f:110507-110508; Panoramakuva Stenverklöbbenin (oikealla) ja Stora Ängesön välisestä salmesta.
Molemmilta puolta salmaa löytyi kivirakenteita. Etelästä.

DRAGSFJÄRD HIITTINEN STORA ÄNGESÖ 1998



f:110505; Kohde nro. 9
Peltoröykkiö
Koillisesfa



f:110527; Kohde nro 2,
osittain tuhottunut
merimerkki. Tälkä-
alalla nykyinen
linjataulu. Etelästä

DRAGSFJÄRD HIITTINEN STORA ÄNGESÖ 1998

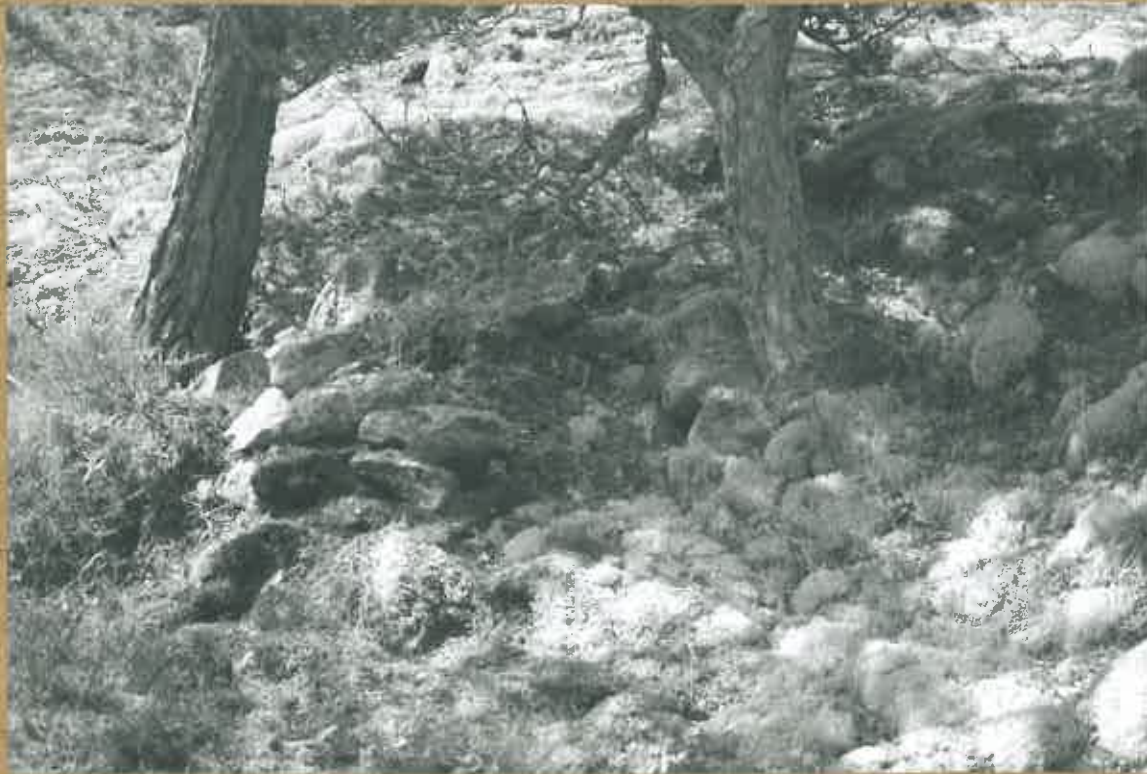


f: 110524; Kohdenro. 6,
Kivilatamus.
Lounaasta



f: 110524³; Kohde
nro. 4, mahdollinen
hautaröykkiö.
Lounaasta

DRAGSFJÄRD HIITTINEN STORA ÄNGESÖ 1998

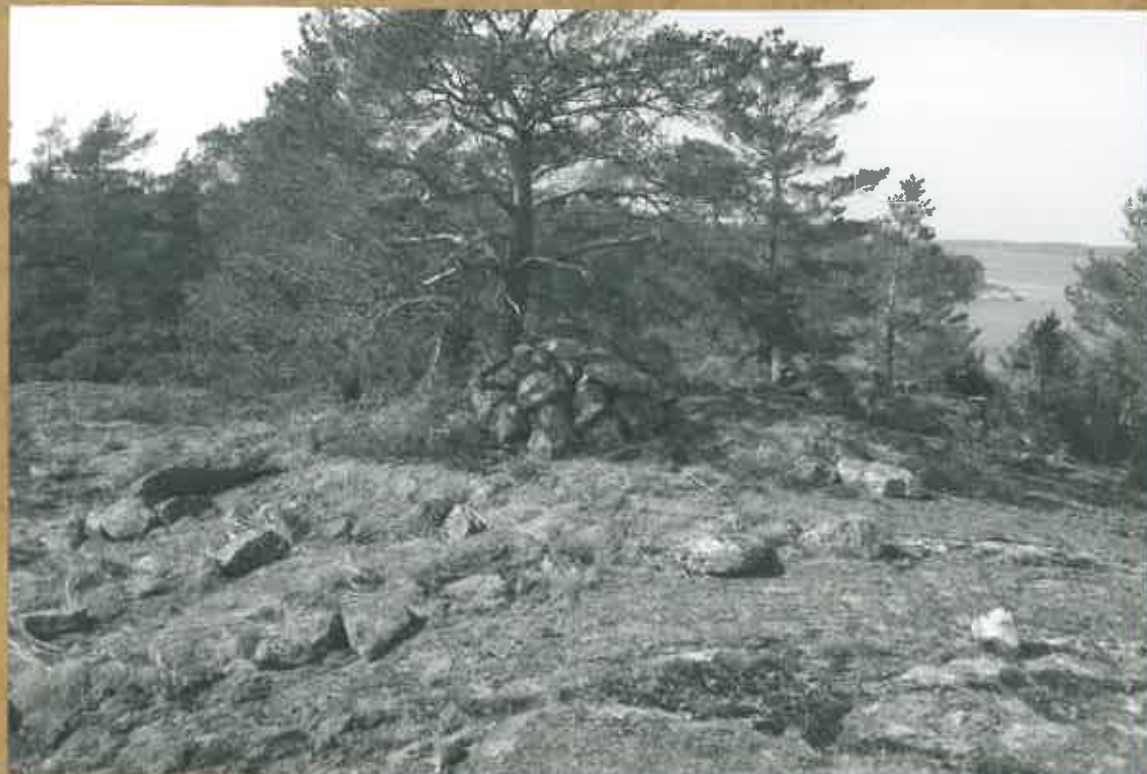


f:110517; Kohde nro. 11;
kiviunni c.
Koillisesta



f:110518; Kohdenro.11,
etu-alalla kiviunni c,
taka-alalla kiviunni b.
Etelälounaasta.

DRAGSFJÄRD HIITTINEN STORA ÄNGESÖ 1998



f110513; Kohde nro 14,
merimerkki, tai sen
perusta. Idästä



f110528; Kohde nro. 18.
Laiturin perusta.
Etelästä

H Jansson
K Virtanen