

*S. Äyräpää mukaan myyjä
Tetty karttaluonnos lisätään
lehtiin.*

Kertomus kaivauksesta Laihian pitäjän Riitasaarella 17-24. 8.

1936.

Kertomukseen kuuluu 6 karttaa valokuvaa
(filmit 10705-10714) ja Museon luettelo 10435.

Kesämatkoillaan vuosina 1934 ja 1935 Etelä-Pohjanmaalla kävi tohtori Äyräpää m.m. Laihian n.s. Riitasaarella ja totesi siellä erään muinaisjäännöskermän. Riitasaari sijaitsee Laihian pitäjässä Kirkonkylässä, Vaanian kirkkoherran virkatalon maalla. Lähin talo, Sillanpää (taloudellisella kartalla Jokela), sijaitsee Nikkarinlonkon tien varressa kirkolta 8 km lounaaseen. Rauniosikermä on Sillanpäästä arviolta 2 - 3 km kaakkoon, Kotonevan laidassa. 17-24. 8. 1936 tutki allekirjoittanut, Etelä-Pohjanmaan Historiatoimikunnan kustannuksella 4 mainituista raunioista.

Kyseessä olevat muinaisjäännökset ovat kahdeksan tai yhdeksän hautaroukkiota. Ne sijaitsevat moreeniharjanteella (kts. karttaliite 1, jäljennös Vaanian tilakartasta, kuviot 1138 ja 1141), joka O-W suuntaisena muodostaa Kotonevan pohjoisreunan. Noin 400 m tästä itäänpäin aukenee Riitaneva. 21.8. punnittiin Kotonevan korkeus Tyllyjoen pinnasta Sillanpään talon lähetyvillä ja todettiin sen olevan 397 cm joenpintaa ylempänä eli n. 25.3 m y.m.p. Sittemmin suoritettussa vaakituskoneen tarkastuksessa kone huomattiin aivan epävarmaksi. Sentakia punnituksen arvo on kyseenalainen.

Roukkio n:o 1 (itäisin) tutkittiin (kts. alempana).

Roukkio n:o 2 sijaitsi n:o 1:n alapuolella, nevan laidalla ja muodosti laiturintapaisen rakennelman. Suuruus 1,5 x 4 à 5 m.

Roukkio n:o 3 n. 20 m n:o 2:sta länteen tutkittiin (kts. alempana).

Roukkio n:o 4 oli samanlainen kuin n:o 2 ja sijaitsi aivan n:o 3:n vieressä.

Roukkio n:o 5, n. 45 m n:o 4:stä länteen tutkittiin (kts. alempana).

Roukkio n:o 6, n. 10 m n:o 5:stä länteen tutkittiin (kts. alempana).

Roukkio n:o 7, n. 40 m 6:sta länteen oli rakennettu suuren kiven ympärille. Se oli pyöreä ja läpimitaltaan n. 10 m. Keskellä oli aarteenkaivajain tekemä pohjaan saakka ulottuva kuoppa.

Roukkio n:o 8, n. 10 m n:o 7:stä länteen oli luonteeltaan ja suuruudeltaan samanlainen kuin n:o 7.

Roukkio n:o 1. Kts. karttaliitteet n:ot 2-3 ja valok. 10705-10710. Roukkiolla oli suunnikasmainen muoto ja sen mitat olivat 13 x 5-6 m. Sen suurin korkeus oli 80 cm. Sen rakenteessa saattoi selvästi erottaa kaksi eri osaa. Itäosa oli leveämpi ja korkeampi ja tämän ja matalamman sekä hieman kapeamman länsiosan erotti 25:n cm:n korkuinen putous. Roukkio oli kokonaan sammalen ja risujen peittämä. Kivipeitteen poistaminen aloitettiin roukkion itäosasta ja suoritettiin se 4 m:n levyissä vyöhykkeissä kerrallaan. Reunakivet jätettiin paikoilleen ja ainoastaan tätekivi poistettiin. Näytti todennäköiseltä, että ensin oli sijoitettu paikoilleen reunakivet, sen jälkeen miehen kannannaiset pohjakivet ja itse roukkion muodostivat suurimmaksi osaksi päänkokoiset ja sitä pienemmät kivet. Varsinkin pintakivet olivat pieniä. Pinnalla esiintyi sitäpaitsi punaisia hietakivilatuskoja, joita ei suuremmassa määrin ollut roukkion sisässä. Paitsi yllämainittua kahta pääosaa jakovat useat väliseinät roukkion pohjan tarhoihin. Joskin väliseinä roukkion keskellä luonnollisesti on alkuperäisen roukkion länsireuna, näyttää siltä, etteivät kivist roukkion länsiosassa olisi eri rakennusvaiheitten jäännöksiä, vaan olisivat yhtä aikaa rakennetut. Roukkion itäosasta löytyi poltettuja luita pohja-

kivien alta ja niiden välistä (10435:1). Roukkiota täytettäessä löytyi roukkion itäosan pohjois-puolelta jauhinkivi (10435:2). Sen alkuperäistä sijaintia ei voida määrätä, mutta luultavasti se on peräisin roukkion itäosasta. Muita löytöjä ei tehty. Roukkion pohja oli n. 4.42 m nevaa ylempänä. Kaivauksen jälkeen se palautettiin ennalleen.

Roukkio n:o 3. Kts. valok. 10711 ja karttaa n:o 4. Roukkion kivet oli kauttaaltaan päänkokoisia ja pienempiä. Pohjakivien alla oli hyvin nokista maata. Löytöjä ei tehty. Roukkion pohja oli n. 2 m ^{Suon?} ~~meren~~ pintaa ylempänä. Roukkio palautettiin ennalleen.

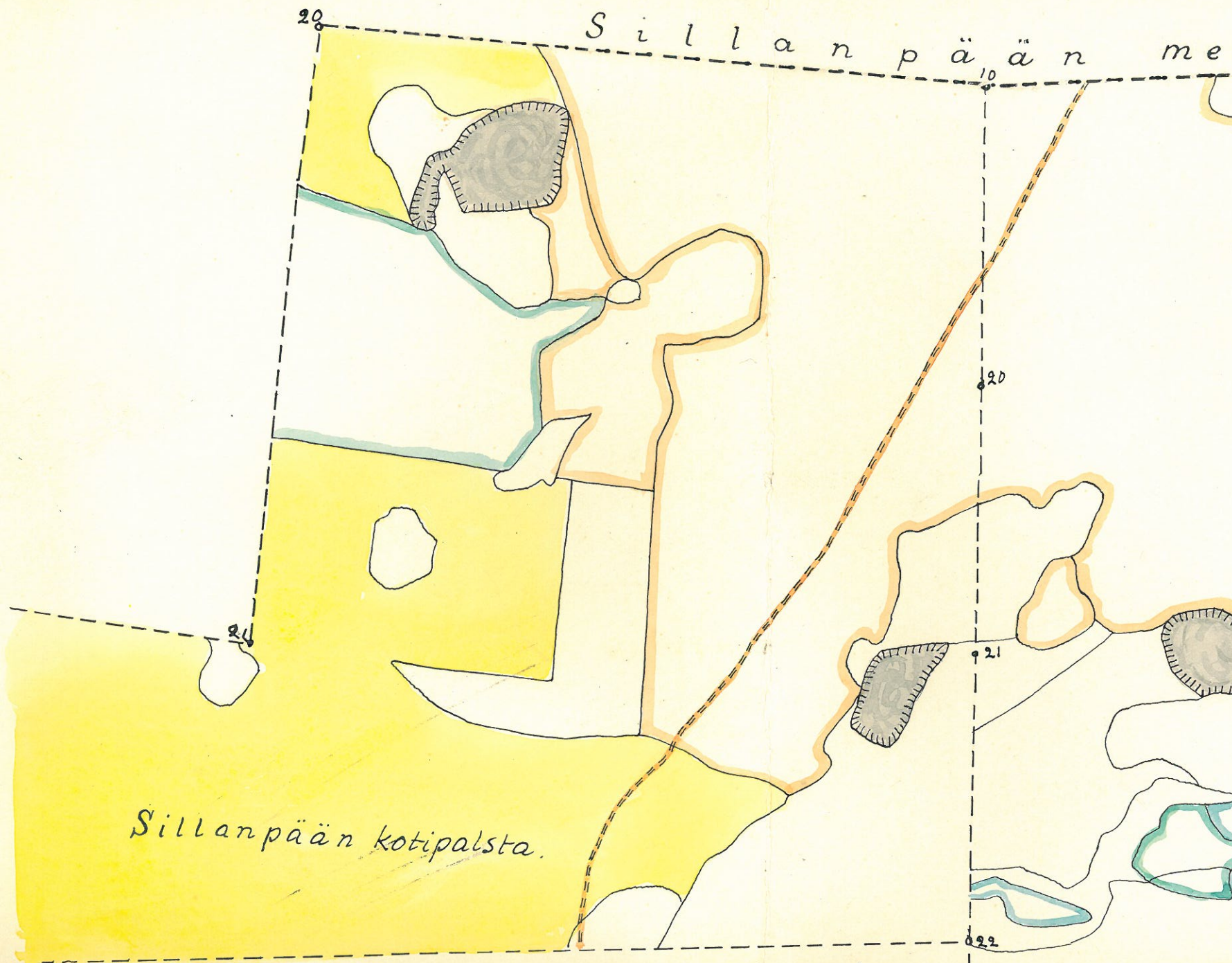
Roukkio n:o 5. Kts. valok. 10713 ja karttaa n:o 5. Roukkio oli keskeltä pengottu pohjaan asti. Kivet olivat miehen nostannaisia. Mitään löytöjä ei tehty. Roukkion pohja oli n. 5 m ^{Suon?} ~~meren~~ pintaa ylempänä. Roukkio palautettiin ennalleen.

Roukkio n:o 6. Kts. valok. 10713 ja karttaa n:o 6. Roukkio oli keskeltä pengottu ja kuoppa ulottui roukkion pohjaan saakka. Sekä suuren kiven päältä, jonka ympärille roukkio oli rakennettu, että roukkion pohjastakin löytyi poltettuja luita (10435:3), jotka olivat joutuneet sinne roukkiota pengottaessa. Roukkion pohja oli roukkio 5:n pohjan tasolla. Roukkiossa oli huomattavan suuria reuna-kiviä, jotka kumminkin ainakin osaksi olivat ihmiskäsin paikoilleen sijoitetut. Roukkiosta löydettiin niinkuin roukkio n:o 1:stäkin pieniä hietakivilatuskoja. Roukkio palautettiin ennalleen.

Niukasta löytöaineistosta, roukkioiden rakenteesta, sekä niiden sijainnista nevan rannalla syvässä erämaassa, mikä edellyttää, että luonnonsuhteet paikalla raunioiden syntyä aikana ovat olleet kokonaan toiset kuin nyt, päättäen onatoletettava, että muinaisjäännökset ovat pronssikautisia.

Helsingissä tammikuussa 1937.

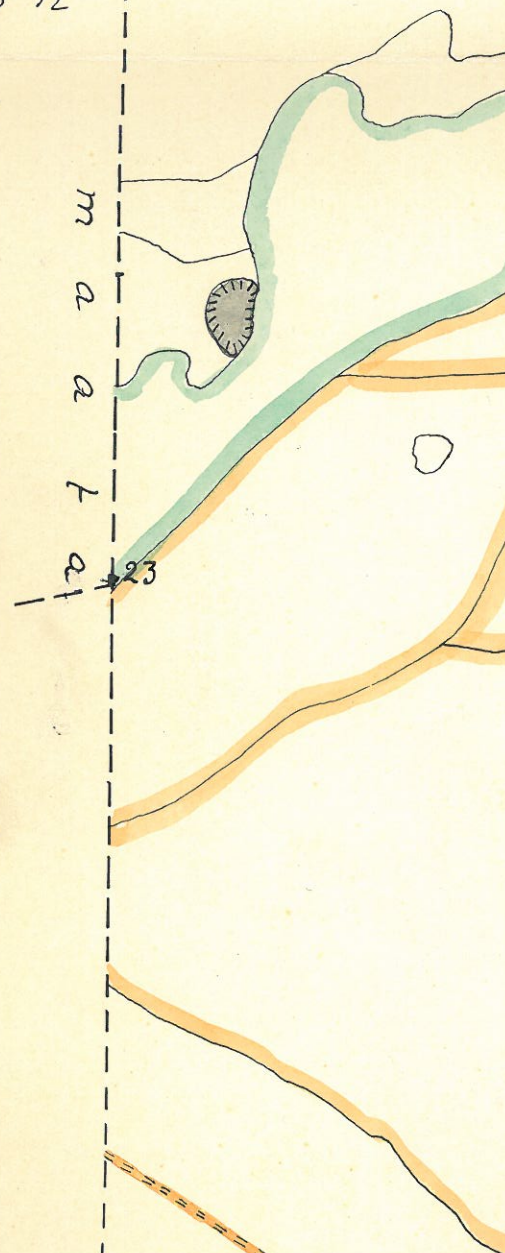
C. A. Meinander



Väinölän lukkarin virkatalon

Ote
 Laihian kirkonkylän
 Waanian kirkkoherran virkatalon.
 tilakartasta v:ltta 1910
 mittakaava 1:4000.

C.F. Meuronen 1936.



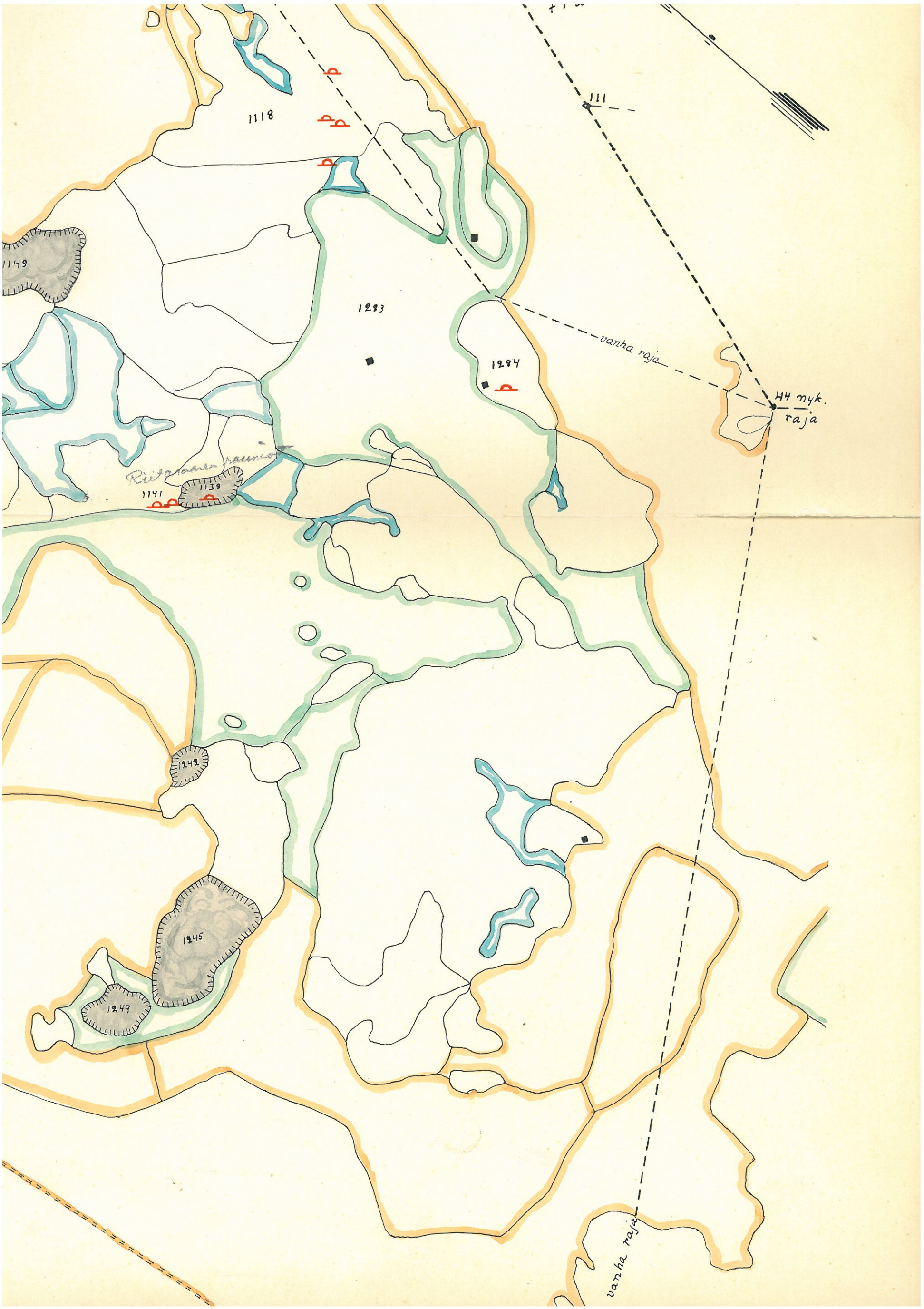
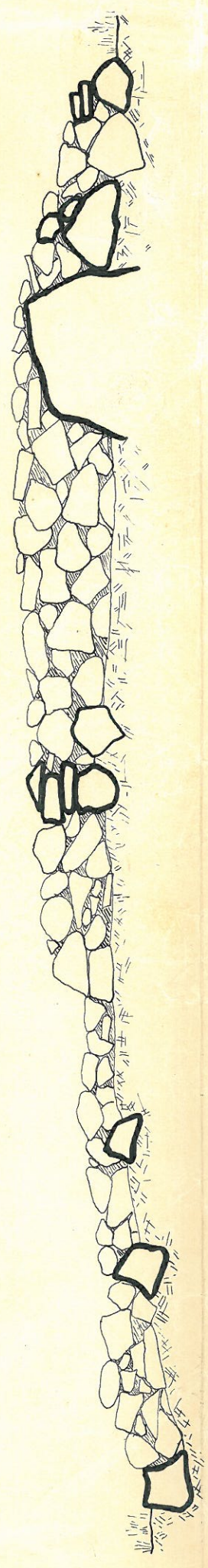
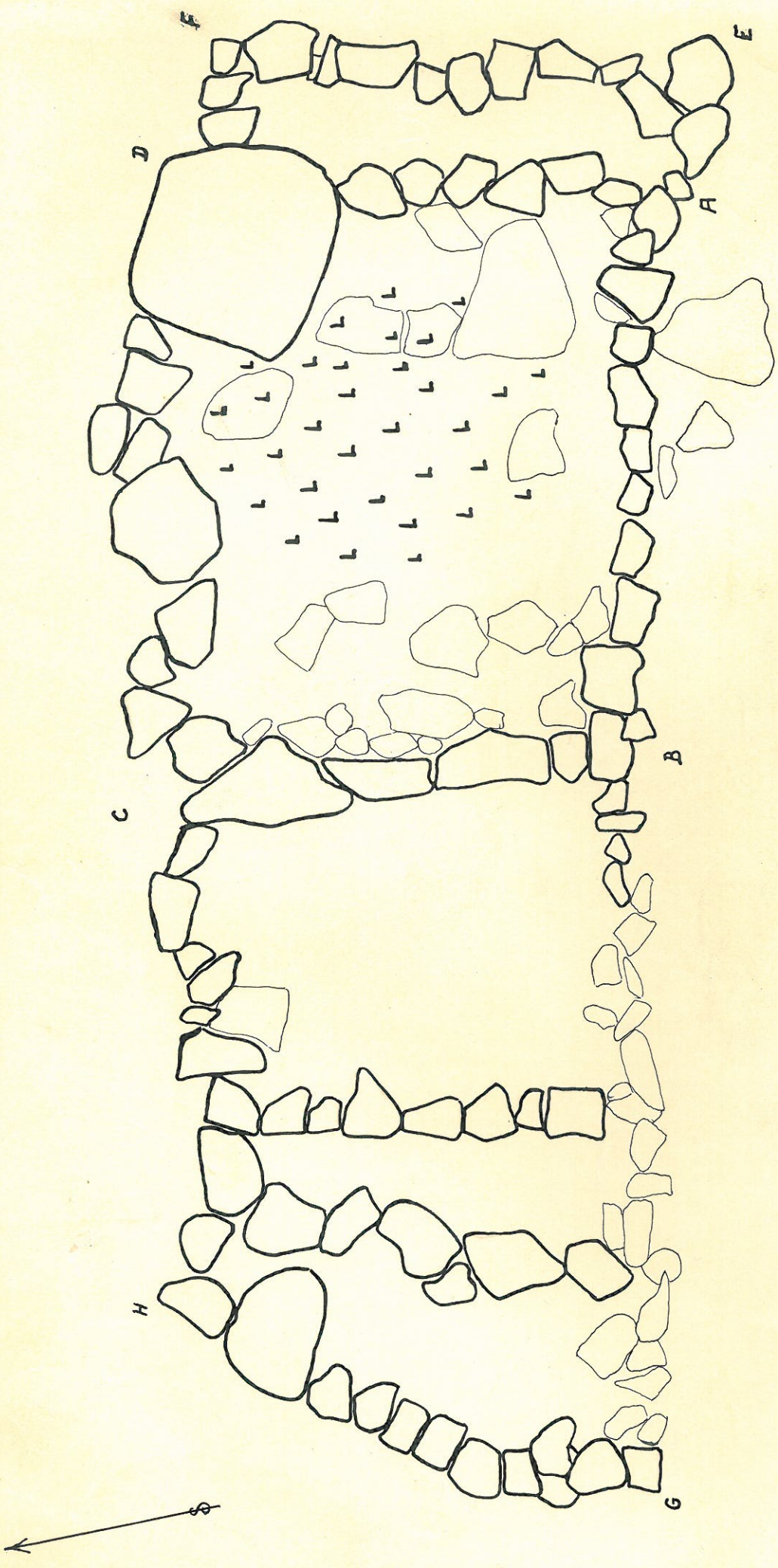
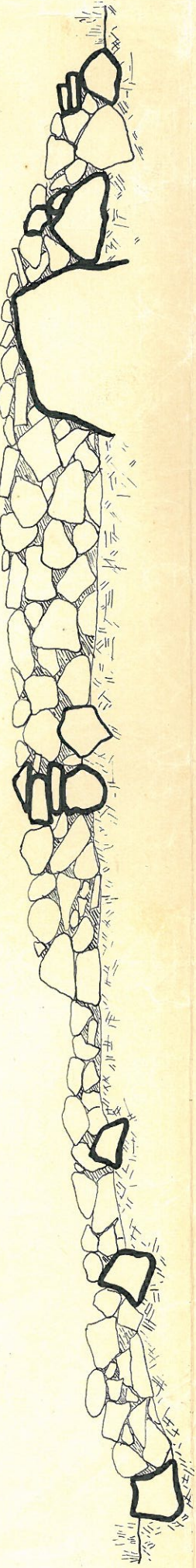


Fig. 1. Riitasaarivöret. Plan och längdskärning. I planen är endast stenar med konstruktiv betydelse utritade, i längdskärningen är de grovt ritade.





Spallhuud



Spallhudd

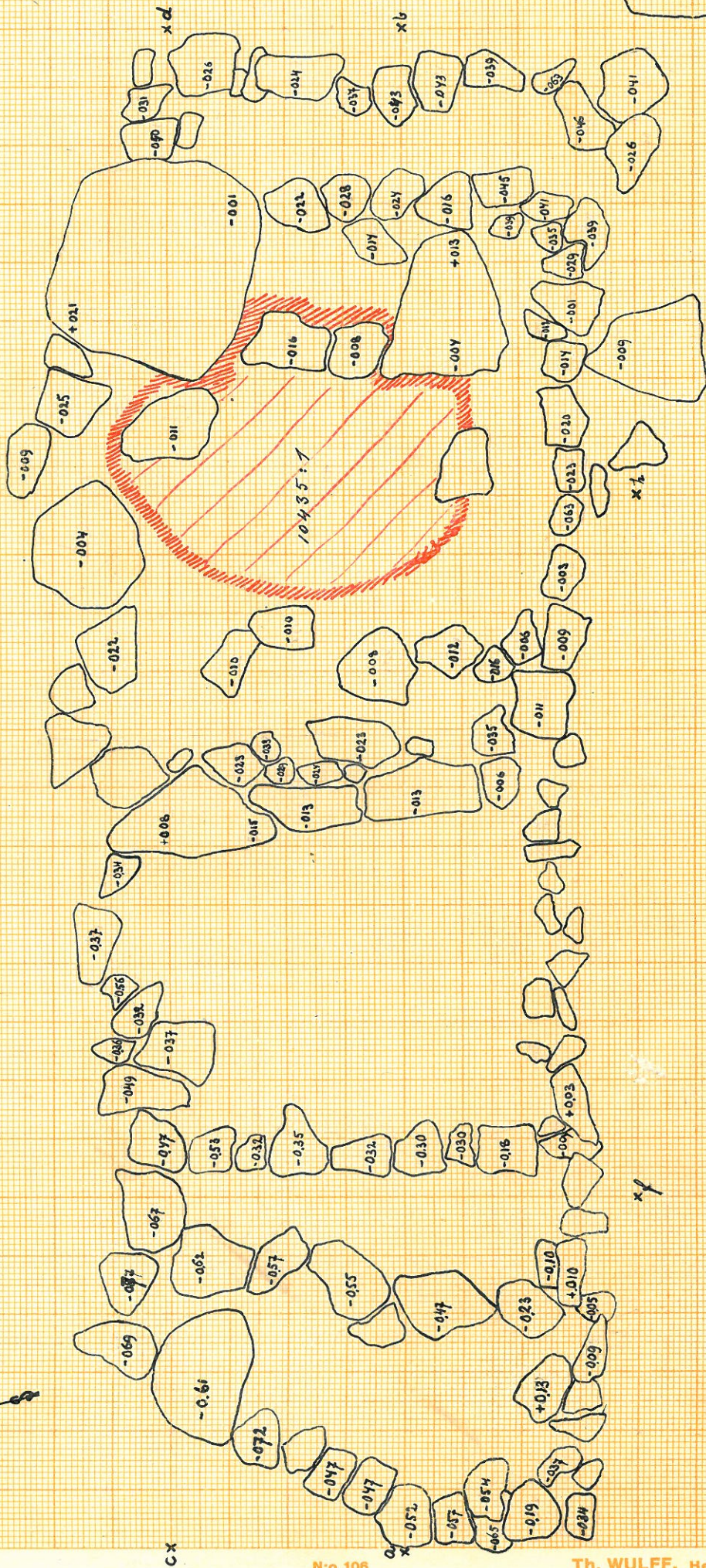
- 1. Rutasaaren kauniö
- 2. Murhaaston kauniö *gruuttun*
- 3. Annikkalaukangos
- 4. ?
- 5. ?
- 6. Savartiänpala
- 7. Savartiänpala
- 8.

LATHIA, Riitasääri
1936, C. F. Meinander



2x

8



LAIHOA, RIITASAARI: ROKKIO NR 1

MITTAKAAYA 1:50

10435:1

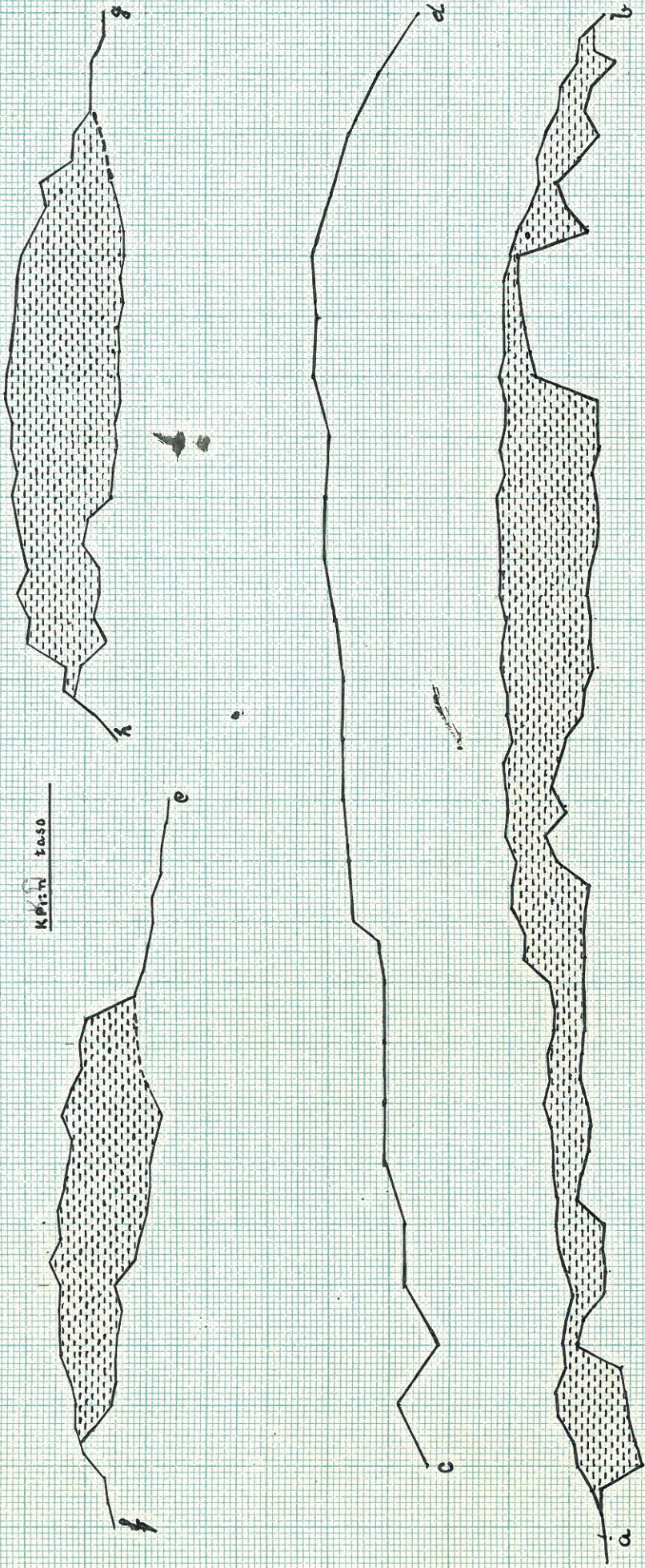
KARTTALITE nr 2

17-20.8.1936

LAIHIA, RONTASAARI: RÖUKKIØ NR 1

Mitta kaava 1:50

KARTTALIITE NR 3



LAINHA, RITASAARI KARTTA NR. 4

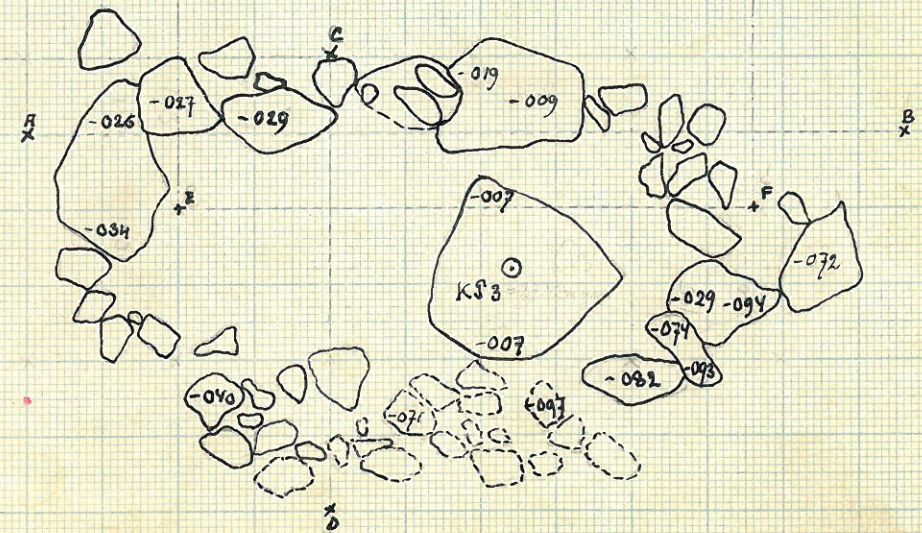
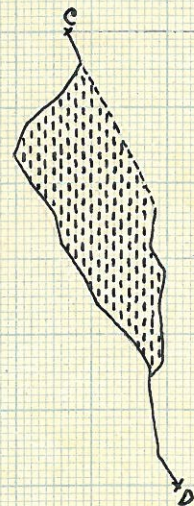
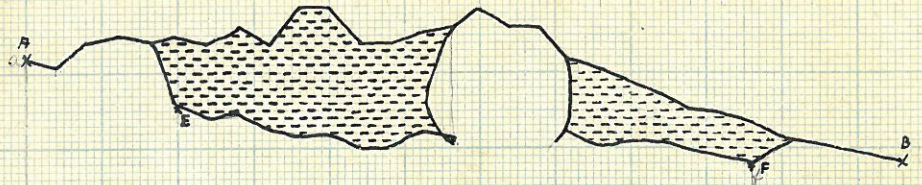
RÖYKKIÖ NR. 3

MITTAKAAVA 1:50

2cm=1m.

20.8.1956

KARTTALIITE NR 4

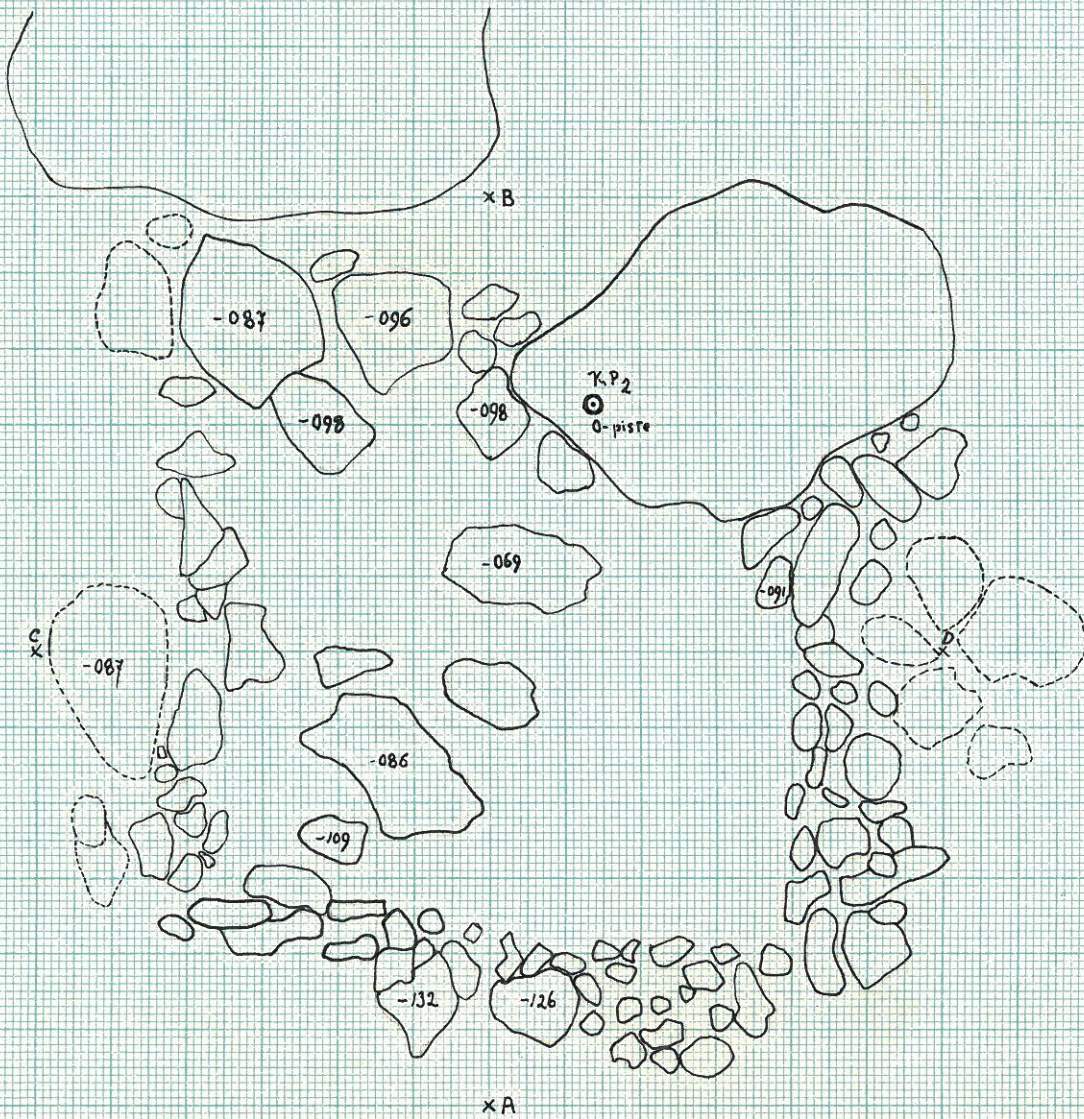
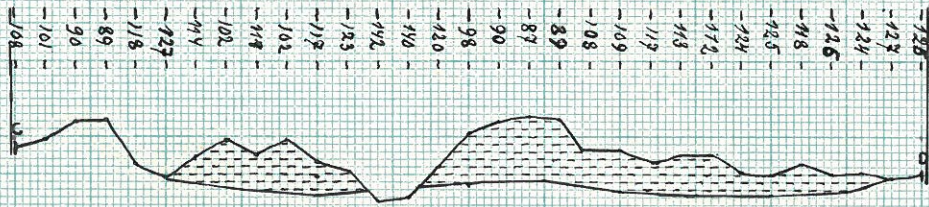
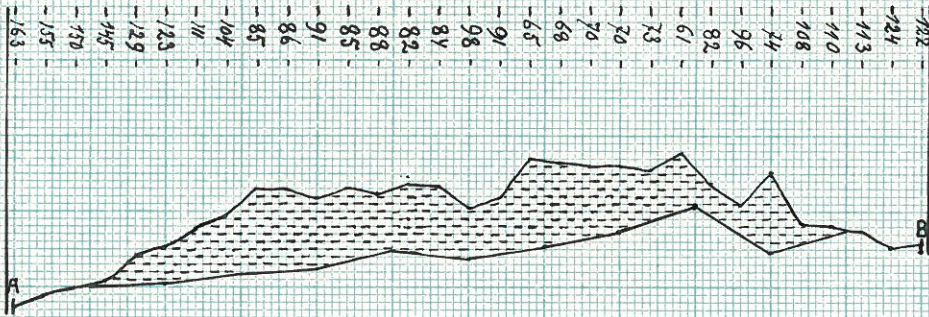


LADHIA, RIITASAARI. ROUKKIO 5

MITTAKAAVA 1:50.

T.Yuorela 20.6.1936

KARTTALIITE NR 5



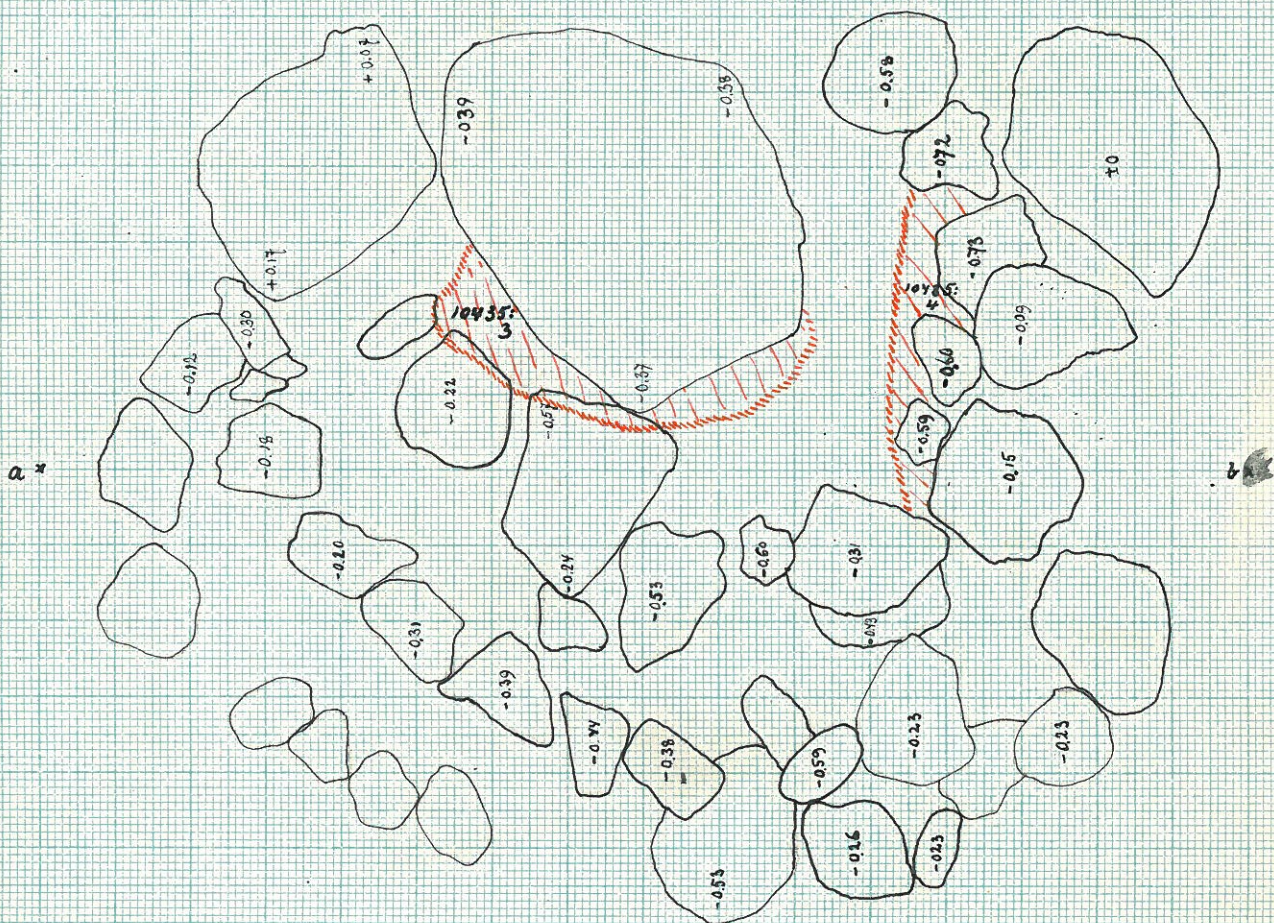
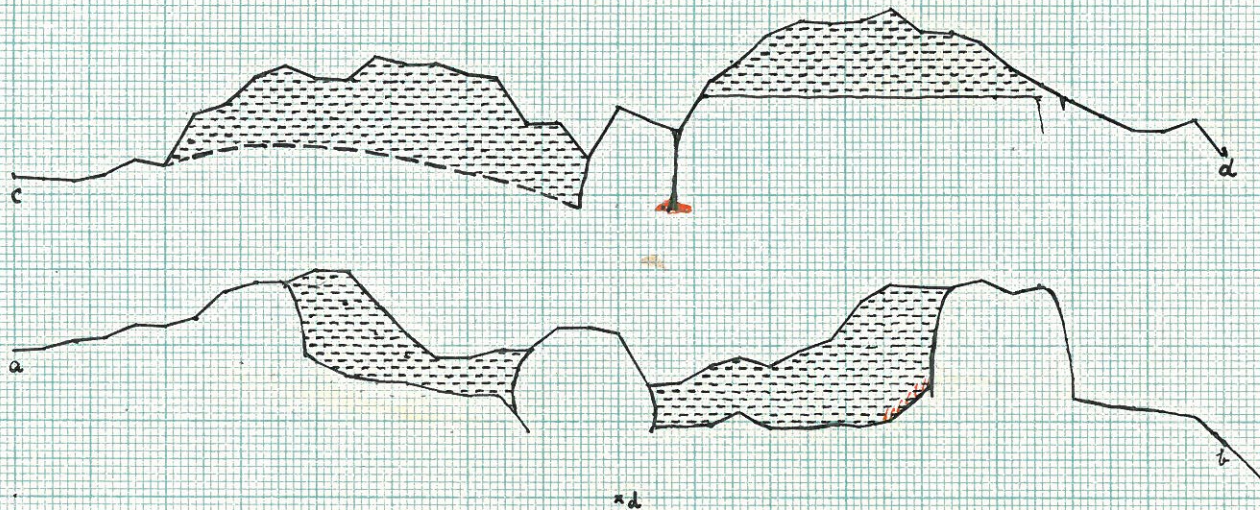
LAIHIA, RIITASAARI: ROUKKIO NR. 6

MITTAKAAYA 1:50

21.8.1936

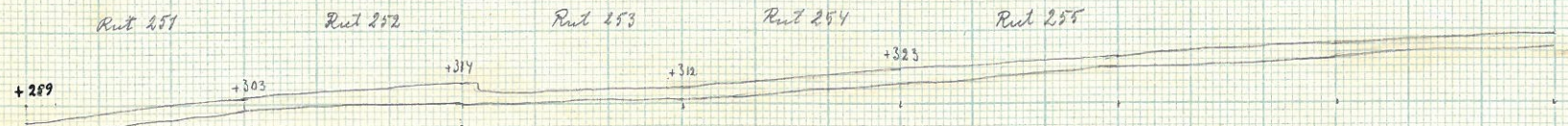
luse-alue

KARTTALIITE NR. 6

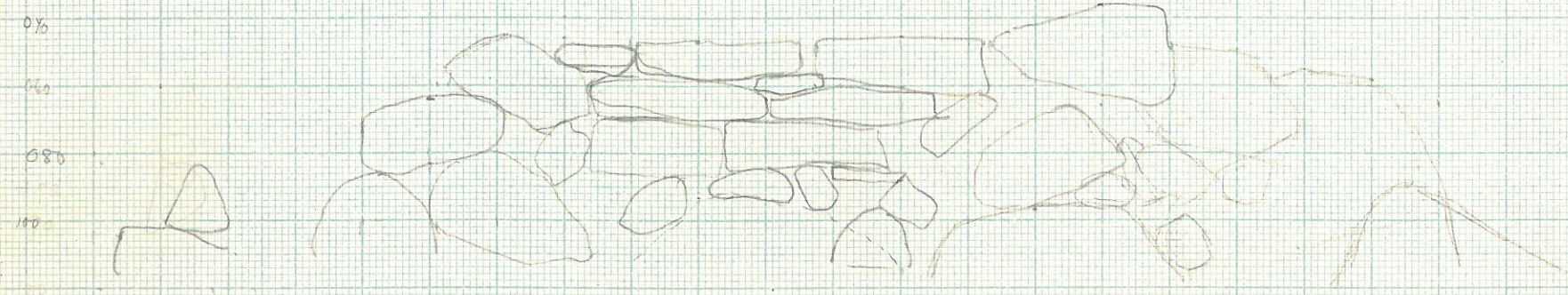
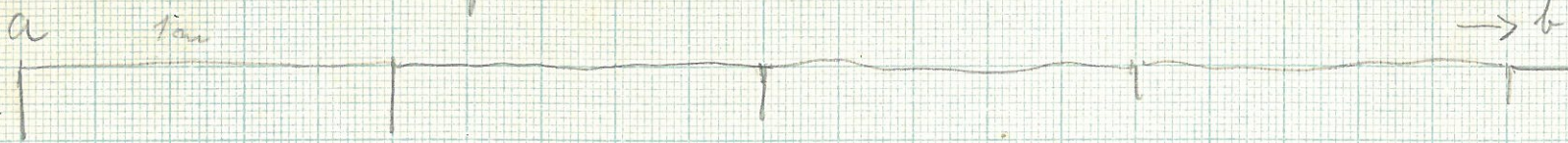




-127	167	163	-122
		161	-124
-112	153	159	-113
		157	-110
-126	167	164	-108
		162	-74
-95	136	137	-96
		135	-82
-114	155	151	-61
		149	-73
-124	115	111	-70
-131	176	109	-68
		107	-65
	175	106	-61
	168	105	-59
	166	104	-57
	164	103	-55
	162	102	-53
	160	101	-51
	158	100	-49
	156	99	-47
	154	98	-45
	152	97	-43
	150	96	-41
	148	95	-39
	146	94	-37
	144	93	-35
	142	92	-33
	140	91	-31
	138	90	-29
	136	89	-27
	134	88	-25
	132	87	-23
	130	86	-21
	128	85	-19
	126	84	-17
	124	83	-15
	122	82	-13
	120	81	-11
	118	80	-9
	116	79	-7
	114	78	-5
	112	77	-3
	110	76	-1
	108	75	1
	106	74	3
	104	73	5
	102	72	7
	100	71	9
	98	70	11
	96	69	13
	94	68	15
	92	67	17
	90	66	19
	88	65	21
	86	64	23
	84	63	25
	82	62	27
	80	61	29
	78	60	31
	76	59	33
	74	58	35
	72	57	37
	70	56	39
	68	55	41
	66	54	43
	64	53	45
	62	52	47
	60	51	49
	58	50	51
	56	49	53
	54	48	55
	52	47	57
	50	46	59
	48	45	61
	46	44	63
	44	43	65
	42	42	67
	40	41	69
	38	40	71
	36	39	73
	34	38	75
	32	37	77
	30	36	79
	28	35	81
	26	34	83
	24	33	85
	22	32	87
	20	31	89
	18	30	91
	16	29	93
	14	28	95
	12	27	97
	10	26	99
	8	25	101
	6	24	103
	4	23	105
	2	22	107
	0	21	109
	-2	20	111
	-4	19	113
	-6	18	115
	-8	17	117
	-10	16	119
	-12	15	121
	-14	14	123
	-16	13	125
	-18	12	127
	-20	11	129
	-22	10	131
	-24	9	133
	-26	8	135
	-28	7	137
	-30	6	139
	-32	5	141
	-34	4	143
	-36	3	145
	-38	2	147
	-40	1	149
	-42	0	151
	-44	-1	153
	-46	-2	155
	-48	-3	157
	-50	-4	159
	-52	-5	161
	-54	-6	163
	-56	-7	165
	-58	-8	167
	-60	-9	169
	-62	-10	171
	-64	-11	173
	-66	-12	175
	-68	-13	177
	-70	-14	179
	-72	-15	181
	-74	-16	183
	-76	-17	185
	-78	-18	187
	-80	-19	189
	-82	-20	191
	-84	-21	193
	-86	-22	195
	-88	-23	197
	-90	-24	199
	-92	-25	201
	-94	-26	203
	-96	-27	205
	-98	-28	207
	-100	-29	209
	-102	-30	211
	-104	-31	213
	-106	-32	215
	-108	-33	217
	-110	-34	219
	-112	-35	221
	-114	-36	223
	-116	-37	225
	-118	-38	227
	-120	-39	229
	-122	-40	231
	-124	-41	233
	-126	-42	235
	-128	-43	237
	-130	-44	239
	-132	-45	241
	-134	-46	243
	-136	-47	245
	-138	-48	247
	-140	-49	249
	-142	-50	251
	-144	-51	253
	-146	-52	255
	-148	-53	257
	-150	-54	259
	-152	-55	261
	-154	-56	263
	-156	-57	265
	-158	-58	267
	-160	-59	269
	-162	-60	271
	-164	-61	273
	-166	-62	275
	-168	-63	277
	-170	-64	279
	-172	-65	281
	-174	-66	283
	-176	-67	285
	-178	-68	287
	-180	-69	289
	-182	-70	291
	-184	-71	293
	-186	-72	295
	-188	-73	297
	-190	-74	299
	-192	-75	301
	-194	-76	303
	-196	-77	305
	-198	-78	307
	-200	-79	309
	-202	-80	311
	-204	-81	313
	-206	-82	315
	-208	-83	317
	-210	-84	319
	-212	-85	321
	-214	-86	323
	-216	-87	325
	-218	-88	327
	-220	-89	329
	-222	-90	331
	-224	-91	333
	-226	-92	335
	-228	-93	337
	-230	-94	339
	-232	-95	341
	-234	-96	343
	-236	-97	345
	-238	-98	347
	-240	-99	349
	-242	-100	351
	-244	-101	353
	-246	-102	355
	-248	-103	357
	-250	-104	359
	-252	-105	361
	-254	-106	363
	-256	-107	365
	-258	-108	367
	-260	-109	369
	-262	-110	371
	-264	-111	373
	-266	-112	375
	-268	-113	377
	-270	-114	379
	-272	-115	381
	-274	-116	383
	-276	-117	385
	-278	-118	387
	-280	-119	389
	-282	-120	391
	-284	-121	393
	-286	-122	395
	-288	-123	397
	-290	-124	399
	-292	-125	401
	-294	-126	403
	-296	-127	405
	-298	-128	407
	-300	-129	409
	-302	-130	411
	-304	-131	413
	-306	-132	415
	-308	-133	417
	-310	-134	419
	-312	-135	421
	-314	-136	423
	-316	-137	425
	-318	-138	427
	-320	-139	429
	-322	-140	431
	-324	-141	433
	-326	-142	435
	-328	-143	437
	-330	-144	439
	-332	-145	441
	-334	-146	443
	-336	-147	445
	-338	-148	447
	-340	-149	449
	-342	-150	451
	-344	-151	453
	-346	-152	455
	-348	-153	457
	-350	-154	459
	-352	-155	461
	-354	-156	463
	-356	-157	465
	-358	-158	467
	-360	-159	469
	-362	-160	471
	-364	-161	473
	-366	-162	475
	-368	-163	477
	-370	-164	479
	-372	-165	481
	-374	-166	483
	-376	-167	485
	-378	-168	487
	-380	-169	489
	-382	-170	491
	-384	-171	493
	-386	-172	495
	-388	-173	497
	-390	-174	499
	-392	-175	501
	-394	-176	503
	-396	-177	505
	-398	-178	507
	-400	-179	509
	-402	-180	511
	-404	-181	513
	-406	-182	515
	-408	-183	517
	-410	-184	519
	-412	-185	521
	-414	-186	523
	-416	-187	525
	-418	-188	527
	-420	-189	529
	-422	-190	531
	-424	-191	533
	-426	-192	535
	-428	-193	537
	-430	-194	539
	-432	-195	541
	-434	-196	543
	-436	-197	545
	-438	-198	547
	-440	-199	549
	-442	-200	551
	-444	-201	553
	-446	-202	555
	-448	-203	557
	-450	-204	559



Puitasaari 1936 R1
Läpileikkaukset a-b





10705. Laihia, Riitasaa-
ri. Roukkio nr. 1 ylhäältä
lanteen päin katsottuna.
J. Vuorela. 17. 8. 1936.



10706. Laihia, Riitasaa-
ri. Roukkio nr 1 itään päin katsottuna.
Pöite poistettu 17. 8. 1936



10707. Laihia, Riitasaari. Roukkio
nr 1. Väliseinä roukkion keskeltä
idästä katsottuna 18.8.1936



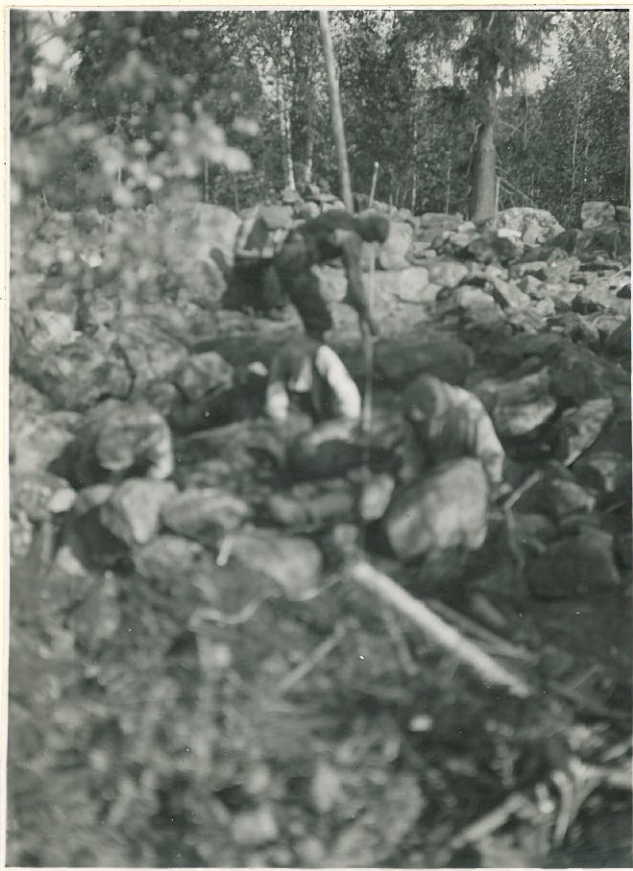
10708. Laihia, Riitasaari. Roukkio
nr 1 pohjaa myöten tutkittu; lännestä
katsottuna 20.8.1936



10709. Laihia, Riitasaari. Roukkio
nr 1:n länsiosa pohjaa myöten tut-
kittu idästä katsottuna.



10713. Saihia, Riitasaari roukkio
nr 6 pohjoisesta katsottuna
22. 8. 1936.



10710. Saihia, Riitasaari
Roukkio nr 1 lännestä kat-
sottuna
19. 8. 1936



10711. Laihia, Riitasaari. Roukkio
nr. 3 lounaisesta katsottuna
20.8.1936



10712. Laihia, Riitasaari. Rouk-
kio nr 5 lännestä katsottuna.
20.8.1936



↑ Meinanderin oym. 1936
Hillemä keunio.