

Erikult. #18 28/12.2.1991 M

LAIHIA ARONKYLÄ KULLERINMÄKI

Epineoliittisen asuinpaikan ja kahden röykkiön koe-  
kaivaus

Mirja Miettinen 1986

SISÄLLYS	s 31
JOHTOTIEDOT	s 2
PAIKAN LÖYTYMINEN JA MAASTOKUVAUS	s 43
TUTKIMUKSET 1986	s 43
RÖYKKIÖT	s 54
ASUINPAIKKA	s 65
FOSFAATTIANALYYSI	s 76
AJOITUSTULOS	s 76
YHTEENVETO	s 76
NEGATIIVILUETTELO	s 98
DIALUETTELO	s 109
KARTTALUETTELO	s 110
KARTAT	s 12-19 11-18
VALOKUVAT	s 20-29 19-28

## JOHTOTIEDOT

kunta Laihia 399  
kylä Kumarla, Aronkylä  
tila Aro Rno 2:32  
om. Maire ja Matti Pussinen, 66400 Laihia, Aronkylä

peruskartta 1333 01 RUTO /1983  
x 6982 70, y 1549 94  
z 22,5 /kp 24,63 m ymp

aikaisemmat tutkimukset:tark 1985  
aikaisemmat löydöt:KM 23018:1-3  
kaivauslöydöt:KM 23234:1-18  
tutkittu ala: asuinpaikka 22 m<sup>2</sup>, röykkiöt n 30 m<sup>2</sup>, yht 52 m<sup>2</sup>

SKL Laihia 101

## PAIKAN LÖYTYMINEN JA MAASTOKUVAUS

V. 1985 suorittaessani kaivausta Maalahden Holsterbackenilla sain valokuvaaja Esko Luomalta Laihialta tiedon, että Aronkylästä oli löytynyt mahdollisesti esihistoriallisia saviastianpaloja. Löytäjä, Maire Pussinen oli tuonut ne Luomalle katsottavaksi. Kävin Laihialla 3.8.1985 ja saatoin todeta, että kysymyksessä olivat todella esihistorialliset löydöt: kaksi pientä, koristamattomaa saviastianpalaa, joissa sekoiteaineena hiukan kivimurskaa, lisäksi pieni palanut luusiru.

Löytöpaikka on peruskartan mukaan n 22-25 m ymp. Kävin paikalla löytäjän kanssa myöhemmin syksyllä 1985. Paikka on n 5 km lounaaseen Laihian kirkosta, Miettylästä Aronkylän kautta Päkkiin vievän paikallistien pohjoispuolella, n 200 m tieltä ja n 600 m ENE Aron tilan rakennuksista.

Kullerinmäki on varsin kivinen ja osin mäkinen metsäalue, joka pohjoisessa ja lännessä rajautuu viljelysaukeisiin. Suuri osa mäkeä on viime vuosikymmenten aikana hakattu aukeaksi ja kasvaa nyt mäntytaimikkoa ja koivikkoa. Pussisten palsta mäen pohjoisreunalla oli hakattu vain muutama vuosi aiemmin ja istutettu äskettäin. Taimikonhoidon yhteydessä oli v 1985 alkukesästä Kärmesnevan kaivauksella mukana ollut emäntä Maire Pussinen huomannut että heidänkin maallaan on sanamlaisia kiviröykkiöitä kuin Kärmesnevanmäellä. Hän oli kokeillut maata istutuslapiolla alueen keskellä olevalta tasaisemmalta paikalta traktorin urasta ja hämmästykseseen nähnyt turpeen alla hiekassa erikoiset, vaikka tuskin kynnenkokoiset palat, jotka hän otti talteen. Kun hän ei tiennyt varmasti miltä esihistoriallinen keramiikka näyttää -Kärmesnevanmäeltä sellaista ei kaivauksissa alkukesästä löytynyt - ja kun sellaisesta kuitenkin oli ollut puhetta kaivauksilla, vei hän palat ne Esko Luomalle katsottaviksi. Melkoinen sattuma on, että ainoa lapionpisto osui paikkaan missä keramiikkaa niukkalöytöisellä ja ilmeisen pienialaisella asuinpaikalla oli muutenkin. Vielä tärkeämpi asia on, että löytäjä ei aliarvioinut todella pieniä ja vaatimattoman näköisiä löytöjä, vaan ilmoitti niistä eteenpäin. Paikan löytyminen on eräs parhaita esimerkkejä paikallisen harrastajan tervevaistoisesta havannoimisesta.

## TUTKIMUKSET 1986

Kullerinmäen mielenkiintoinen paikka päätettiin ottaa v 1986 koekaivausohjelmaan, joka toteutettiin samoin kuin kesän 1985 tutkimukset Laihialla: tutkimuskustannuksiin osallistui Laihian kunta palkaamalla työllisyystuella kaksi kaivajaa, sekä museovirasto määräämällä allekirjoittaneen johtamaan kaivausta. attkimussavustajana, piirtäjänä ja pääasiallisena kuvaajana Esko Luoma, joka sai kulttuurilautakunnan määrärahasta korvausta työstä sekä materiaalikustannuksista. Kaivajina oli lisäksi edellisikesältä tuttuja paikallisia muinaisuuden harrastajia. Kaivausaikaa oli viikko, 21-26.7., Peltomaan kaivaukset seurasivat tämän jälkeen.

Esko Luoma oli toukokuussa ennen lehtien puhkeamista kuvannut aluetta ja tehnyt yleiskarttaa. Tutkittaviksi aiotuista kahdesta röykkiöstä oli samoin otettu kuvat sekä paalutettu ne ennen kaivausta. Asuinpaikaksi oletetulta tasaiselta "kattilalaakson" pohjalta otettiin tutkittavaksi sattumanvaraisesti kahden 1 m:iä leveän ja 10 ja 12 m pitkien koeojien ala, yht 22m<sup>2</sup>. Tutkimuskohdan valintaan vaikutti paikan poikkeuksellinen tasaisuus muuten

kivisessä ja kumpuilevassa maastossa .Lisäksi kysymys oli myös paikasta josta ensimmäiset saviastianpalat olivat löytyneet

Laihian kunnan rakennusvirasto oli siirtänyt etukäteen alueelle tarkan korkeuden,24.63 m ymp.Piste on maakivessä n 16 m etelään tutkitusta rökkiöstä 1.

## RÖYKKIÖT

Notkelman tai "kattilalaakson" reunoilla ja osaksi ympäröivillä kivisillä rinteillä sekä itään ja etelään alueelta on useita-rökkiöitä.Lähimmät kartoitetut(19 kpl) ovat ryhmänä n 70 x 70 m alalla;toinen ryhmä on naapuritilan maalla lähempänä tietä; siihen kuuluu arviolta toistakymmentä samanlaista pientä rökkiötä.

Tutkimuskohteiksi valittiin kaksi rökkiötä:toinen(no 1)matala, näkyvissä olevan suurehkon maakiven viereen koottu,tyypillinen ryhmässä,sijaiten tasaisen,kivettömän laaksonpohjan reunassa; toiseksi valittiin pieni,osaksi ison maakiven päälle koottu rökkiö(no 2); sekin tyypillinen tällä korkeudella olevissa ryhmissä.

No 1 oli ennen tutkimusta osaksi sammalen ja turpeen peittämä. Muutamien vuosien takainen avohakkuu oli aiheuttanut entisen vahvan metsäaluskasvillisuuden häviämisen ja esim.sammalen kuolemisen lähes kokonaan auringossa. Toisaalta ruohottuminen,joka jo oli pääsyt alkuun tasaisella laaksonpohjalla,ei ollut ehtinyt paljon peittää rökkiöitä,jotka kaikkiaankin olivat hyvin näkyvissä. Jonkunverran vesaikkaa(pihlajaa,koivua ja vadelpensaita) oli ehtinyt nousta rökkiöidenkin päälle.

Rökkiöiden poikki paalutettiin ristikkäiset linjat,jotka vaaittiin 20 cm välein pintaprofiilia varten. Rökkiö 1 kaivettiin kahtena puolikkaana ,ensin länsipuoli,sitten itäpuolisko.Rökkiö 2 kaivettiin kokonaisena.

Rökkiössä 1 oli reunoilla yksi ,keskellä isojen laakeiden maakivien kohdalla 3-4 kivikerrosta.Kivet olivat sekakokoisia,kuitenkin niin,että aivan pieniä ei ollut joukossa;kaikki verrattain helposti nosteltavissa,kiinteitä maakiviä lukuunottamatta. Rökkiön koko oli n 4 x 5 m ja korkeus keskellä n 50 cm.

Mitään selviä rakenteita ei ollut havaittavissa.Pohjamaa oli keskustaa lukuunottamatta kellertävää ja puhdasta hiekkaa On mahdollista,että pohjalla olleet suuremmat kivet muodostivat länsireunalla jonkinlaista reunakehää pohjatasossa. Keskellä ja pääosaksi itäpuoliskossa maakivien välissä ja vierellä oli heikosti erottuva,rajoiltaan epämääräinen tummemman maan/likamaan alue,jossa oli hiukan hiiltä . Tämä alue oli keskellä olleen, muuhun kiveykseen nähden tasakokoisista kivistä koostuvan kivi-kerroksen alla ja lomissa. Vaikka mitään löytöjä tai selvempiä rakenteita ei havaittu,on silti mahdollista,että tämä tasakokoisten kivien muodostama kiveys ja siihen liittyvä likamaa-alue ovat tarkoituksellisen toiminnan jälkiä,kenties hautauksen jäänteet.

Rökkiön länsipuoliskosta,n 23 cm pinnasta,kivien alta,puhtaasta maasta löytyneet luut ,ilmeisesti pikkunisäkkäiden sinne kätkeviä,ovat myöhäisiä linnunluita.

Tutkimuksen aikana pohjamaa seulottiin,kuitenkin tuloksetta. Hiiltä otettiin näytteeksi pohjamaasta kiveyksen alta,lähinnä likamaasta keräillen.Ajoitustuloksesta kas.edempänä.

Tutkimuksen jälkeen rökkiö entistettiin.

Rökkiö 2 sijaitsi edellisestä vajaat 6 m EES. Ennen tutkimusta

se oli ohuen, osaksi kuolleen sammalkerroksen peitossa. Se oli kooltaan n 120 x 100 cm ja koottu pääosaksi laakean n 90x70 cm kokoisen maakiven päälle. Kivet olivat sekakokoisia, jonkinverran pieniäkin joukossa; pääosa kivistä oli kuitenkin n 20-30 cm läpimittaisia, muutama suurempikin joukossa. Kivikerroksia oli 1-2. Osa kivistä oli maakiven vierellä puhtaassa hiekassa. Mitään rakenteita tai löytöjä ei havaittu. Myös täällä seulottiin kivien välissä ollut maa sekä osa pohjamaasta, vaikka se jo silmämääräisesti oli todettavissa puhtaaksi. Tutkimuksen jälkeen myös rökkiö 2 entistettiin. Rökkiöiden korkeus on kummassakin n 24 m. ymp. KS vaaituskarttoja.

#### ASUINPAIKKA

Alueen keskellä olevalle kivettömälle ja tasaiselta vaikuttaval- le kohdalle vedettiin toisiaan vasten kohtisuorassa olevat koeojat 12 ja 10 m x 1 m.

Pintakerroksen muodosti verrattain vahva, keskimäärin n 5-10 cm paksu turve ja humuskerros. Sen alla oli vahvuudeltaan kovasti vaihteleva (n 2-20 cm) vaalea huuhtoutumiskerros. Ruuduissa F-K oli huuhtoutuneen kerroksen päällä ja osaksi siihen sekoittuneena, siis heti turpeen alla noki- ja hiilikerros, n 1-4 cm paksu, jossa mukana myös vain osaksi palanutta ainesta. Turve- ja huuhtoutunut kerros olivat ilmeisesti metsätöiden, koneiden ja istutusten paikoin häiritsemiä. Huuhtoutuneen kerroksen alla oli kellanruskea, vaaleahko rikastumiskerrokseksi tulkittava kerros, jossa paikoin pieniä punertavanruskeita rautasaostumia ja niissä kovettuneita oksan ja juurenpatkiä (konkreetioita). Rikastumiskerroksen vahvuus vaihteli muutamasta cm:stä jopa pariinkymmenen cm:iin. Alinna oli vaalea, harmaanvalkoinen puhdas hiesu. Kokonaisuudessaan maalaji on alueella lähinnä hyvin hienoa hiekkaa tai hiesua.

Löytöjä tuli kahdelta alueelta: ruuduista A3-1, sekä ruuduista F-K. Löytöjen pääosa on pieniä saviastianpaloja (n 30 palaa sekä n 50 g pieniä keramiikkamuruja), jonkinverran löytyi palanutta savea, jota ei voi määrittää keramiikaksi, 4 pientä palanutta luusirua, sekä muutama epävarma kvartsi-iskos. Löydöt olivat kellanruskeassa kerroksessa, sekä osaksi alapuolisessa, puhtaanvärisessä hiesumaassa. Muutamia paloja ruuduissa F-K oli myös kellanruskeassa kerroksessa olevissa tummemmissa rusotemaaläiskissä. Mitään rakenteita ei todettu. Ruudussa A3/1 oli runsaan parinkymmenen cm:n syvyydellä vaaleassa hiesussa n 50 cm läpimittaisella alalla heikosti punertava läikkä, jossa hiukan nokea; tästä läikistä tulivat ruudun löydöt. Ruudussa A1/1 oli samoin vaaleassa hiesussa läiskä joka muodostui vaaleasta ja vihertävästä, lähes raakasavesta; siinä oli hiukan nokea, mutta ei löytöjä. Kaikkiaan kaivettiin koeojia n 30-50 cm syvyydelle, löydöttömät ja puhtaan näköiset ruudut A 6-4 n 20-30 cm syvyydelle.

Tutkimusten jälkeen rökkiöt entistettiin ja koeojat täytettiin ja peitettiin.

Koeojien avulla voitiin todeta, että alueella on ollut esihistoriallista asutusta. Paikan korkeudesta (23.28m) voi päätellä sen nousseen kuiville aikaisintaan ajanlaskun alkua edeltävinä viimeisinä vuosisatoina.

Asuinpaikan laajuutta ei koekaivaus tarkasti selvittänyt. Maaston huomioonottaen asuinpaikka on kuitenkin voinut käsittää vain

lähinnä tasaisen, kivettömän "kattilalaaksonpohjan". Tämäntapaisen asuinpaikan laajuus on paikalla korkeintaan muutama sata neliometriä. Kivikkorinteillä voi tietenkin olla -ainakin teorias- sa- toisentyypistä asutusjäännettä, jota ainakaan kasvillisuutta raivaamatta ja koekaivamatta ei voi todeta.

Keramiikka on hienojakoista savea, jossa sekoitteena on jonkinverran karkeaa kivimurskaa. Reunapaloja on kolme, koristeena matalia kuopanteita, yhdessä reunan päällä matalia leimapainanteen tapaisia kuvioita. Savi on väriltään vaaleaa, ruostemaaläikistä löytyneet palat ruskeiksi värjäytyneitä. Pinta ja myös sisäpinta ovat naarmuisia, ts. pintaa on tastoitettu naarmujälkeä jättäneellä esineellä (lastalla). Osassa paloja ulkopinta on sisäpintaa tummempi.

Paikan korkeuden ja sen antaman mahdollisen varhaisimman asumisajankohdan huomioonottaen, sekä toisaalta keramiikan koostumuksen ja koristelun perusteella kysymykseen voi tulla lähinnä epi-neoliittinen ns. Morby-tyypin keramiikka. Vastineita Kullerinmäen keramiikalle löytyykin esim. etelä-Pohjanmaan rannikolta viime vuosikymmeninä löydetyiltä esiroomalaiseen aikaan ajoittuvilta asuinpaikoilta ja röykkiöistä (ks yhteenveto esim. Miettinen, M: Den österbottniska kustbosättningen under tidig metallålder. BOTTNISK KONTAKT IV:99-107.1989 MARIEHAMN).

#### FOSFAATTIANALYYSI

Mahdollisuuksia laajemman analyysin tekoon ei koekaivauksen yhteydessä ollut. V.1985 otettiin n 40 mm läpimittaisella maaperäkairalla viisi maanäytettä sattumanvaraisesti eri puolilta tassannetta. Näytteet analysoi Mika Lavento Hgin Yliopiston maanviljelyskemian laboratoriossa 1985. Näytteiden P- mg/kg pitoisuudet vaihtelevat 038-238 välillä. Näytteiden vähälukuisuuden ja satunnaisuuden vuoksi tuloksilla ei ole merkitystä esim. asuinpaikan laajuuden määrittämisessä.

#### AJOITUSTULOS

Röykkiön 1 pohjamaasta kerättiin hiiltä, josta on ajoitustulos (Hel-2438) = 840 BP, cal AD 1216 (kalibrointi mv:n kalibrointiohjelmalla). Tulos ajoittaa siis röykkiön pohjamaassa olleen hiilen keskiajan alkupuolelle. Röykkiötä ajoituksen ei tarvitse välttämättä koskea, sillä hiili voi olla peräisin esim. röykkiötä myöhemmästä metsäpalosta. Asuinpaikan kanssa ajoituksella ei missään tapauksessa ole tekemistä. Muihin ajoitusvaihtoehtoihin palataan yhteenvedossa.

#### YHTEENVETO

Tutkimuksissa koekaivettiin keramiikan löytöpaikkaa sekä kaksi alueen vierellä olleista 19:sta röykkiöstä. Asuinpaikan ja röykkiöiden suhdetta ei kaivaus selvittänyt, ei liioin asuinpaikan tarkkaa laajuutta. Maastosuhteet huomioonottaen asuinpaikka on pienialainen, enintään muutama sata neliometriä.

Asuinpaikan keramiikka sekä paikan korkeus ajoittavat sen aikaisintaan esiroomalaisen ajan lopulle, todennäköisemmin ajanlaskun vaihteeseen tai aivan roomalaisen rautakauden alkuun. Pintakeroksissa havaitut häiriöt, turpeen rikkonaisuus ja sen alla paikoin todettu noki- ja hiilikerros, jossa esiintyi profiilikar-

toissa tarkemmin näkymätöntä juovittuneisuutta muutamien paikoin, saattavat merkitä paitsi metsäpalojen jälkiä (ja viimeksi hakkuuiden ja istutusten aiheuttamaa sekoittumista) myös pienimuotoista, iältään tuntematonta, mutta selvästi nykyaikaa vanhempaa viljelyä tasaisella, kivettömällä alueella. Voisi ajatella, että hienoa hiesumaata tasanteella on raivattu kivistä viljelykselle; raivausvaiheeseen kuuluisi myös pinnan ja raivatun puuston/oksien polttaminen. Siten röykkiöistä ainakin osa olisi viljelysmuistoja. Asuinpaikka edustaisi paikan varhaisinta käyttövaihetta, oletettu viljely myöhempää vaihetta, jonka iästä saattaisi viitteenä olla röykkiöstä saatu ajoitus (1200-luku). Edellä esitetty on allekirjoittaneen omia arveluja; kokonaisuutta ajatellen ne eivät ole mahdottomia. Niiden kiistaton osoittaminen ei kuitenkaan ole mahdollista nykyisten vähien tutkimusten perusteella. Kenties vanhan kartta-aineiston läpikäyminen antaisi lisätietoja.

Röykkiöt ovat tyypiltään samoja, joita Pohjanmaan rannikolta nykyisin tunnetaan tuhansia juuri näiltä korkeuksilta (22,5-27,5 m). Tutkimuksissa niistä on paljastunut sekä selviä hautaröykkiöitä, että myös sellaisia, joita rakenteellisten piirteiden ja löytöjen puuttumisen vuoksi ei voi pitää hautoina. On luultavaa (Meinander 1977) että näiden lukuisten röykkiöiden joukossa on myös alueen varhaisimpien viljelysvaiheiden muistoja, jotka saattavat palautua jo esihistorialliseen aikaan.

Helsingissä 17.4.1990

Mirja Miettinen



## NEGATIIVILUETTELO

Laihia, Aronkylä Kullerinmäki  
koekaivaus 1986

negat no 74868-74882 valok. Esko Luoma, Laihia

- 74868 yleiskuva S.sta 6.5.1986, vas. röykkiö 1  
74869 yleiskuva SW:sta, edessä pieni röykkiö kivien välissä  
74870 yleiskuva asuinpaikalta (edessä) S.sta pohjoiseen. pelto  
taustalla muinaista merenlahtean 20 m ymp, mäki n 25 m  
ymp.  
74871 yleiskuva asuinpaikasta NNE, rinteestä; vas r 1, edessä  
koeojia  
74872 keramiikkaa koeojasta KM 23234:  
74873 saviastian reunapala, sivukuva  
74874 saviastian reunapala, sisäeinämä, jossa sormenjälki KM  
23234:  
74875 keramiikkaa KM 23234:  
74876 kulttuurimaa ja saviläiskä, ruutu A3/1 tason 1 pohjalla  
74877 " " " A1/1 " "  
74878 röykkiö 1, turve poistettuna, WNW:sta, taust. r 2 ja 3.  
74879 " , profiili itäpuoliskosta, edessä kaivettu länsi-  
puoli, W:sta  
74880 röykkiö 1, osa pohjakiveystä päältä  
74881 röykkiö 2, turve poistettuna, päältä, S:sta  
74882 " , " " " " N:sta

negat 74883-74887 , valok. Mirja Miettinen, museovirasto

- 74883 yleiskuva SW:sta  
74884 röykkiö 1 ennen turpeen poistamista, W:sta  
74885 yleiskuva, asuinpaikan tasainen "laaksonpohja" edessä,  
S:sta  
74886 " " "  
N:sta  
74887 röykkiö 2 alh. vas. röykkiö 1 kesk. vas., asp oik, N:sta

## DIALUETTELO

Laihia, Aronkylä, Kullerinmäki  
koekaivaus 1986

18178	yleiskuva asuinpaikasta ,S:sta	MM-86
18179	koeoja A 6-1, SW:sta	MM-86
18180	koeoja A-K/1 SE:sta	MM-86
18181	koeojan A pohjoispään profiilia	MM-86
18182	koeojan profiili A 3 kohdalla	MM-86
18183	" " H-J/1 kohdalla	MM-86
18184	" " A 3 "	MM-86
18185	saviläiskä ruudussa A1/1	Esko Luo- ma-86
18186	asp etualalla, kesk röykkiö 1, N:sta	MM-86
18187	röykkiö 1, turve poistettuna, N:sta	MM-86
18188	" edessä, taust. röykkiö 2, W:sta	MM-86
18189	" , Turve poistettuna	MM-86
18190	" , profiilileikkaus W:sta	MM-86
18191	" " "	Esko Luo- ma-86
18192	" , pohjakiveys NW:sta	MM-86
18193	" " NE:sta	MM-86
18184	röykkiö 2, turve poistettuna, NE:sta	MM-86

## KARTTALUETTELO

peruskarttaote 1:20 000	A4
ote ilmakuvakartasta 1:5000	A4
yleiskartta 1:200	A3
vaaitukset,puintakartta 1:100/1:20	A3
profiilit 1:20	A3
röykkiö 1,pintakiveys 1:20	A3
röykkiö 1,pohjakiveys 1:20	A4
röykkiö 2,pintakiveys 1:20	A4





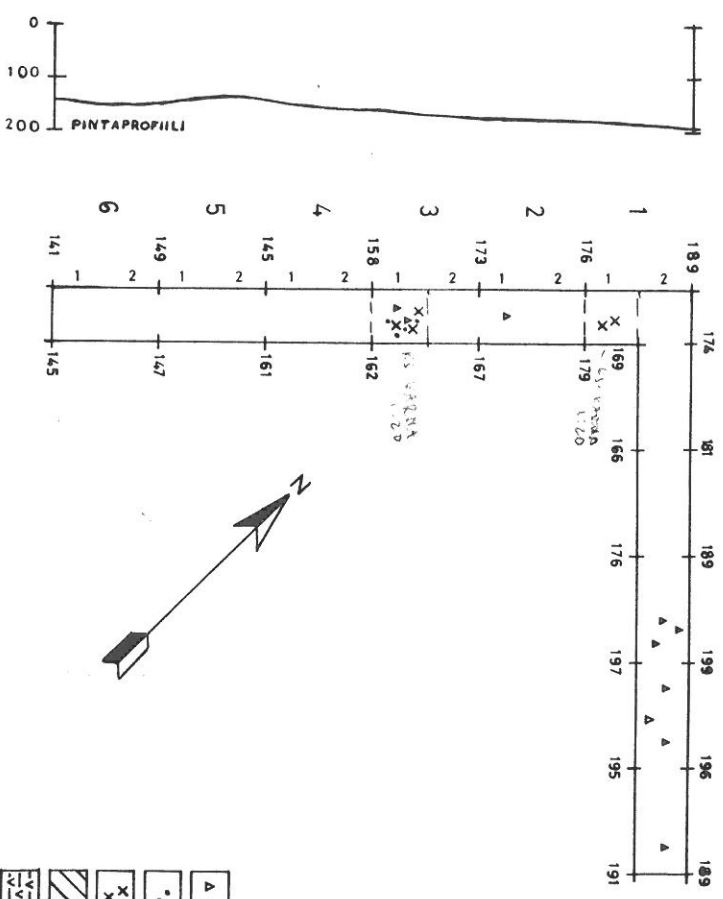
A.14

LAHIA KULLERINMÄKI  
 KOEKAIVAUS 1986  
 MIRJA MIETTINEN  
 KOEOJA MK.1:100  
 PIIRT. ESKO LUOMA

KP. 054 = 24,63 MYMP.



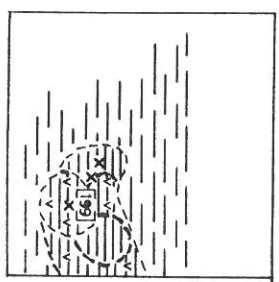
A B C D E F G H I J K



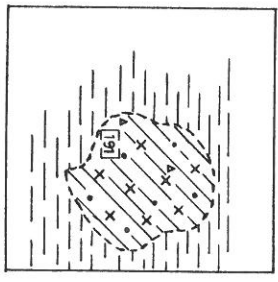
- KERAMIKKIAA
- LUUTA
- NOKEA
- PUNERTAVA MAA
- VIHREÄ SAVI
- VAALEA SAVI
- HIESU
- PINTALUKU
- POHALUKU

KAKSI KOEOJAN RUUTUA  
 MK. 1:20

A1/1

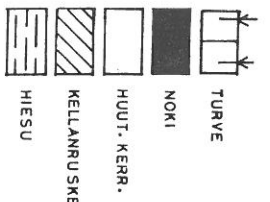
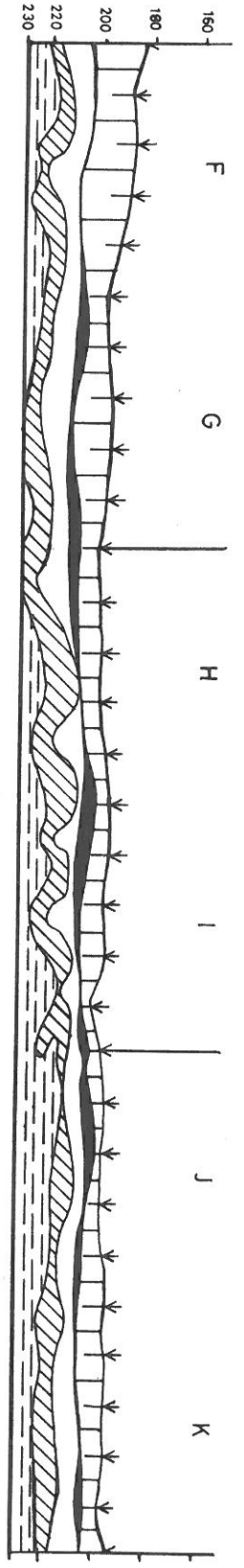
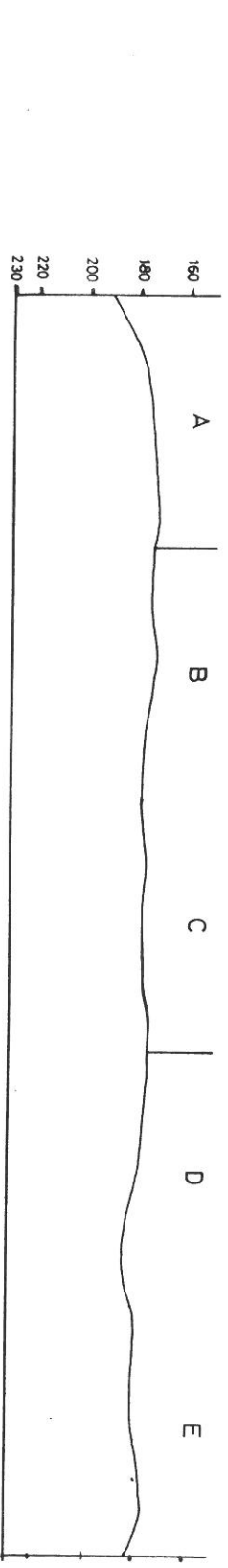
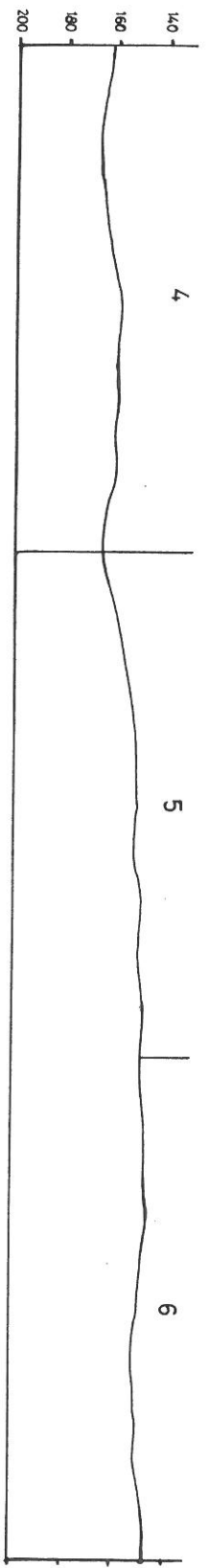
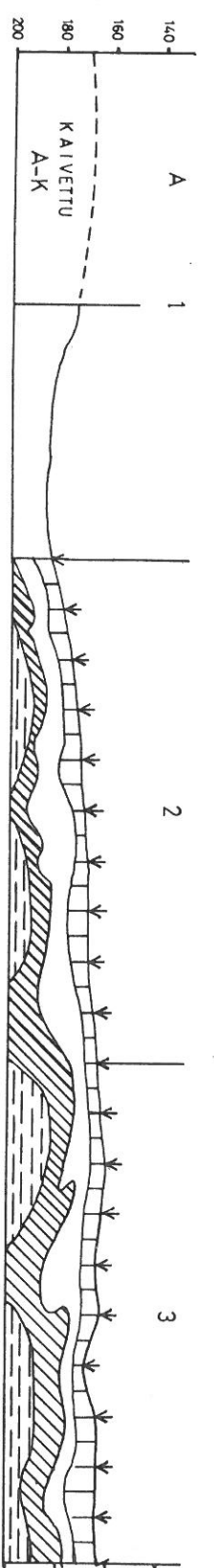
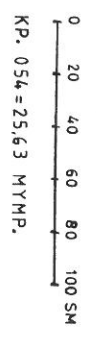


A3/1



LAIHIA KULLERINMÄKI  
 KOEKAIVAUS 1986  
 MIRJA MIETTINEN  
 KOEOJAN PROFIILIT  
 PIIRI. ESKO LUOMA

MK. 1:20



LAHJA KULLERINMÄKI  
KOEKAIVAUUS 1986

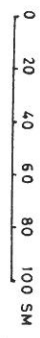
MIRJA MIETTINEN

ROUKKIO 1 PINTAKIVEYS

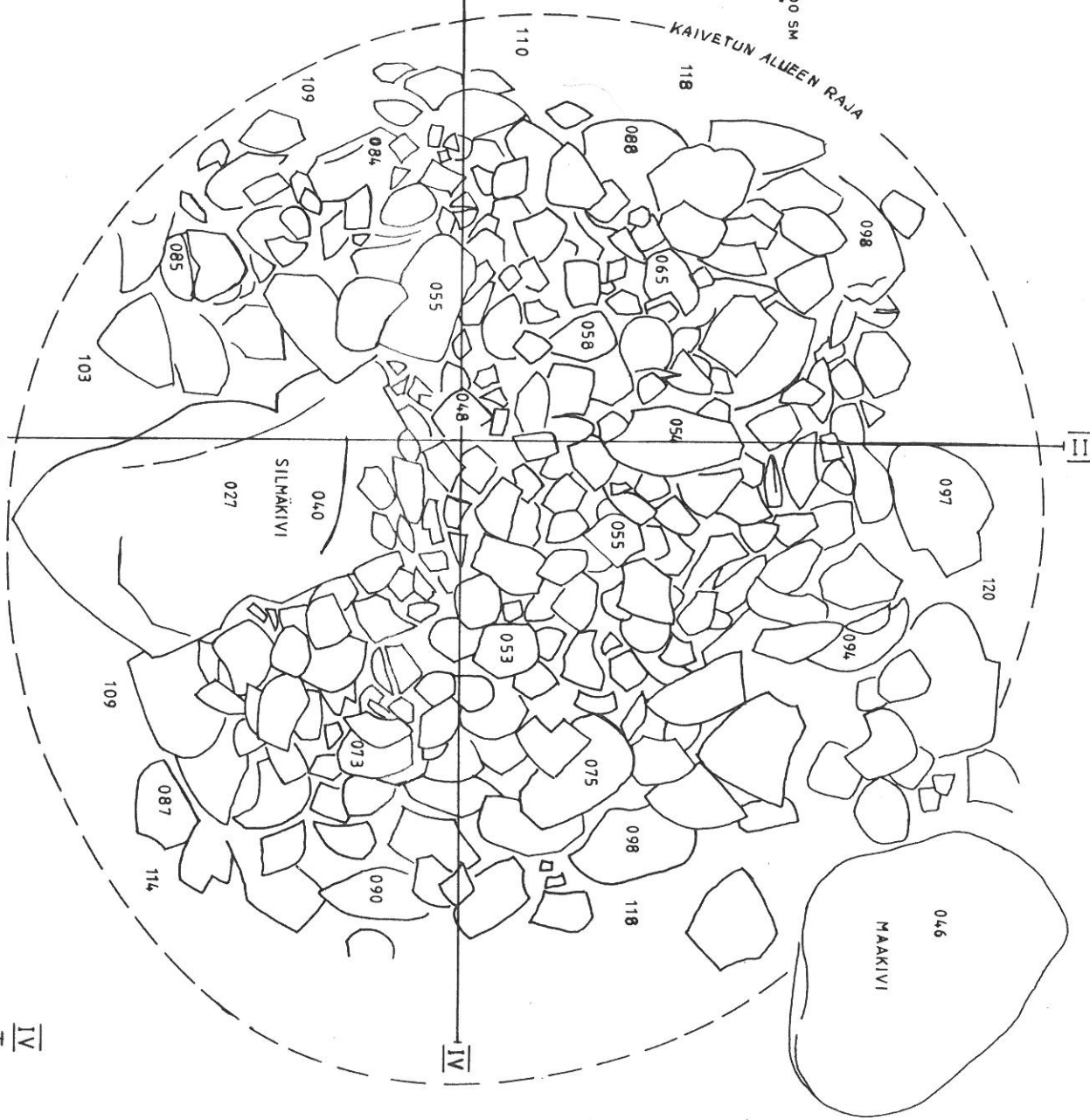
MK. 1:20

PIIRT. ESKO LUOMA

KP. 054=24,63 MYMP.



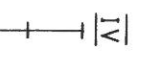
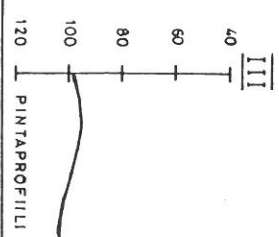
KAIVETUN ALUEEN RAJA



055 PINTALUKU

SILMÄKIVI

MAAKIVI



PINTAPROFIILI



LAIHIA KULLERINMÄKI  
KOEKAIVAUKSEN 1986

MIRJA MIETTINEN

ROUKKIO 1 POHJAKIVEYS  
MK. 1:20

PIIRT. ESKO LUOMA

0 2.0 4.0 6.0 8.0 10.0 SM

KP. 054=24,63 MYMP.

L. LUITA



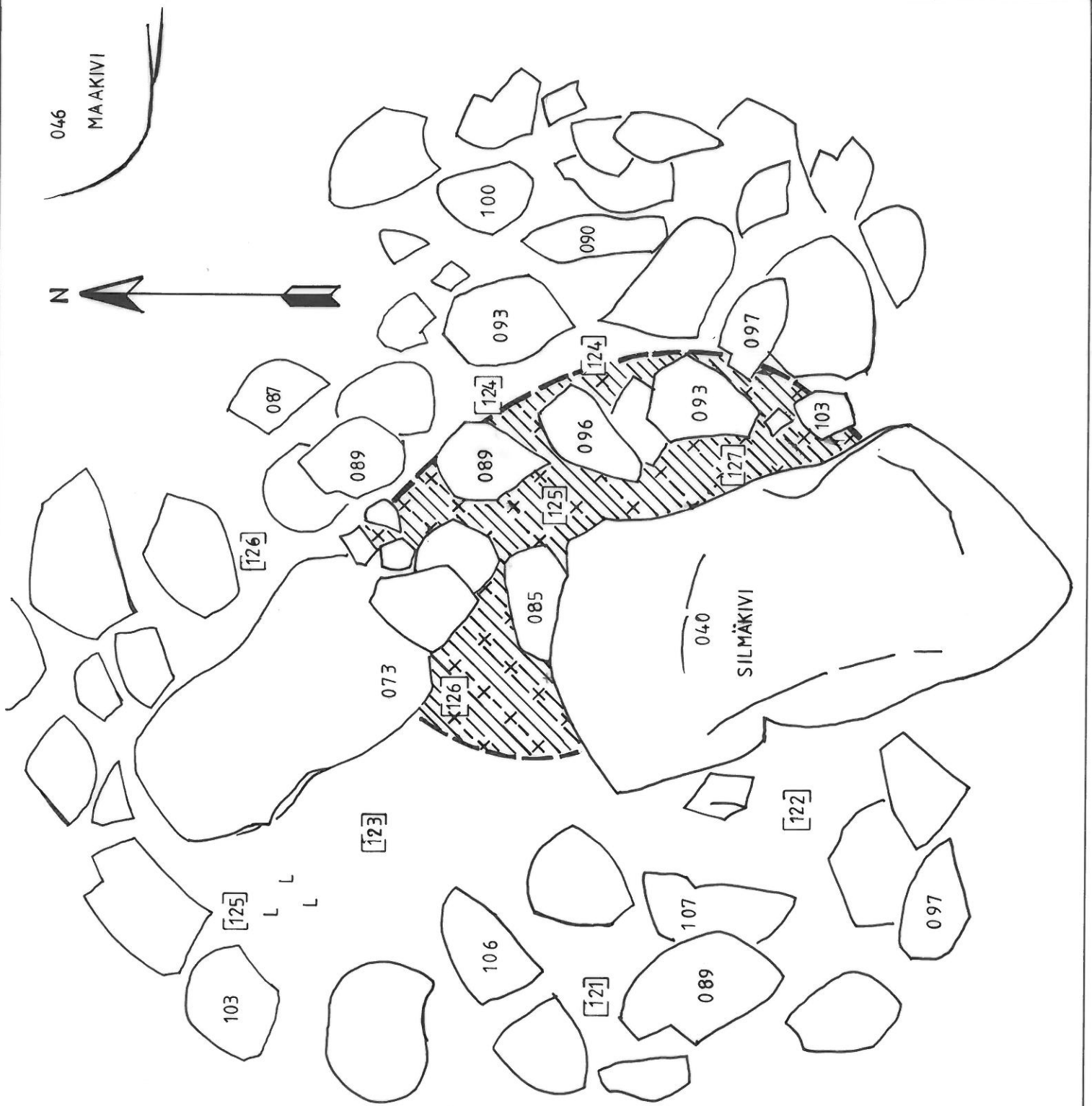
TUMMA LIKAMAA JOSSA  
NOKEA JA HIILTÄ

[123]

KAIVAUKSEN POHJAN LUKU

103

POHJAKIVIEN PINTALUKU



LAIHIA KULLERINMÄKI  
KOEKAIVAUS 1986

MIRJA MIETTINEN

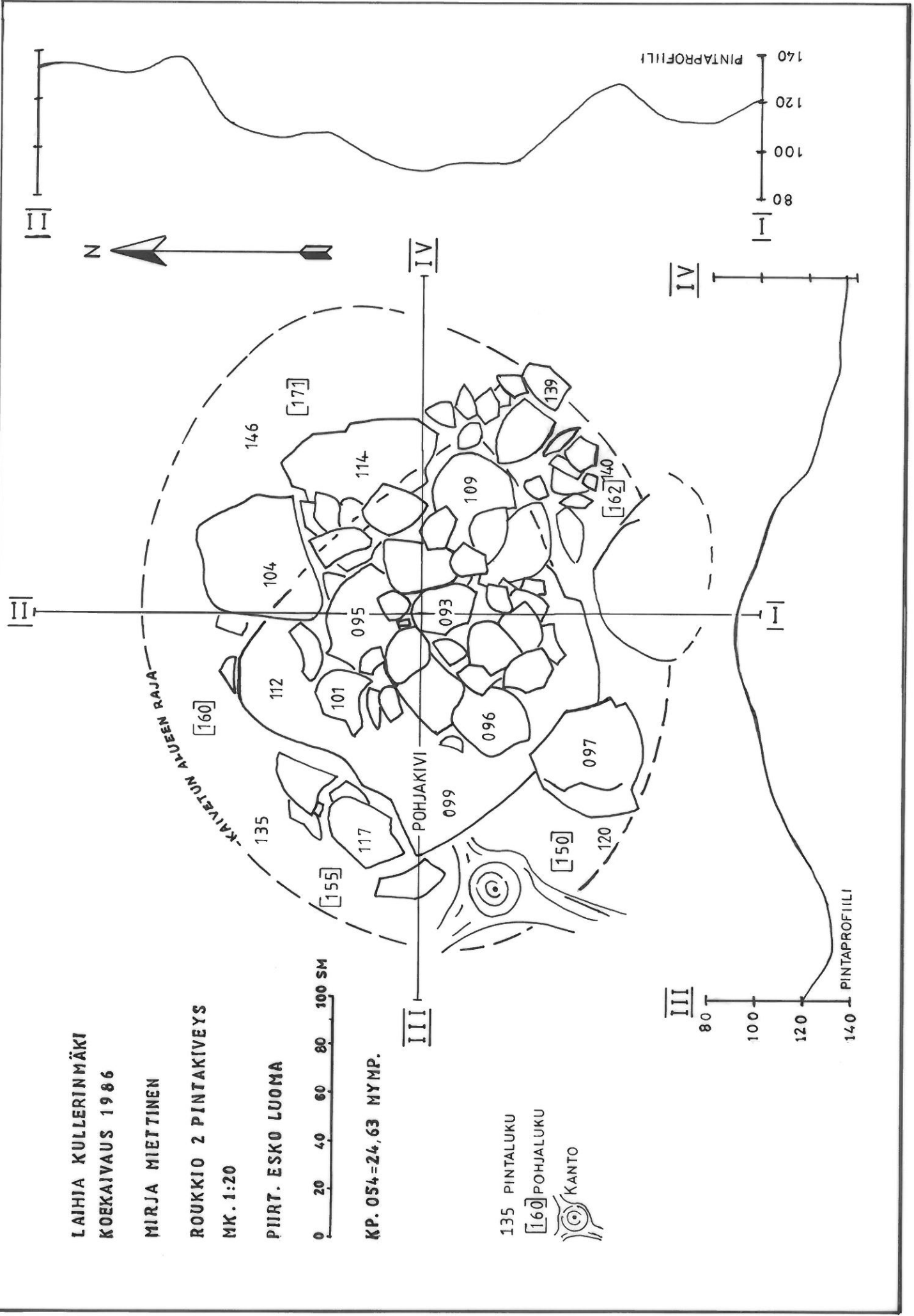
ROUKKIO 2 PINTAKIVEYS  
MK. 1:20

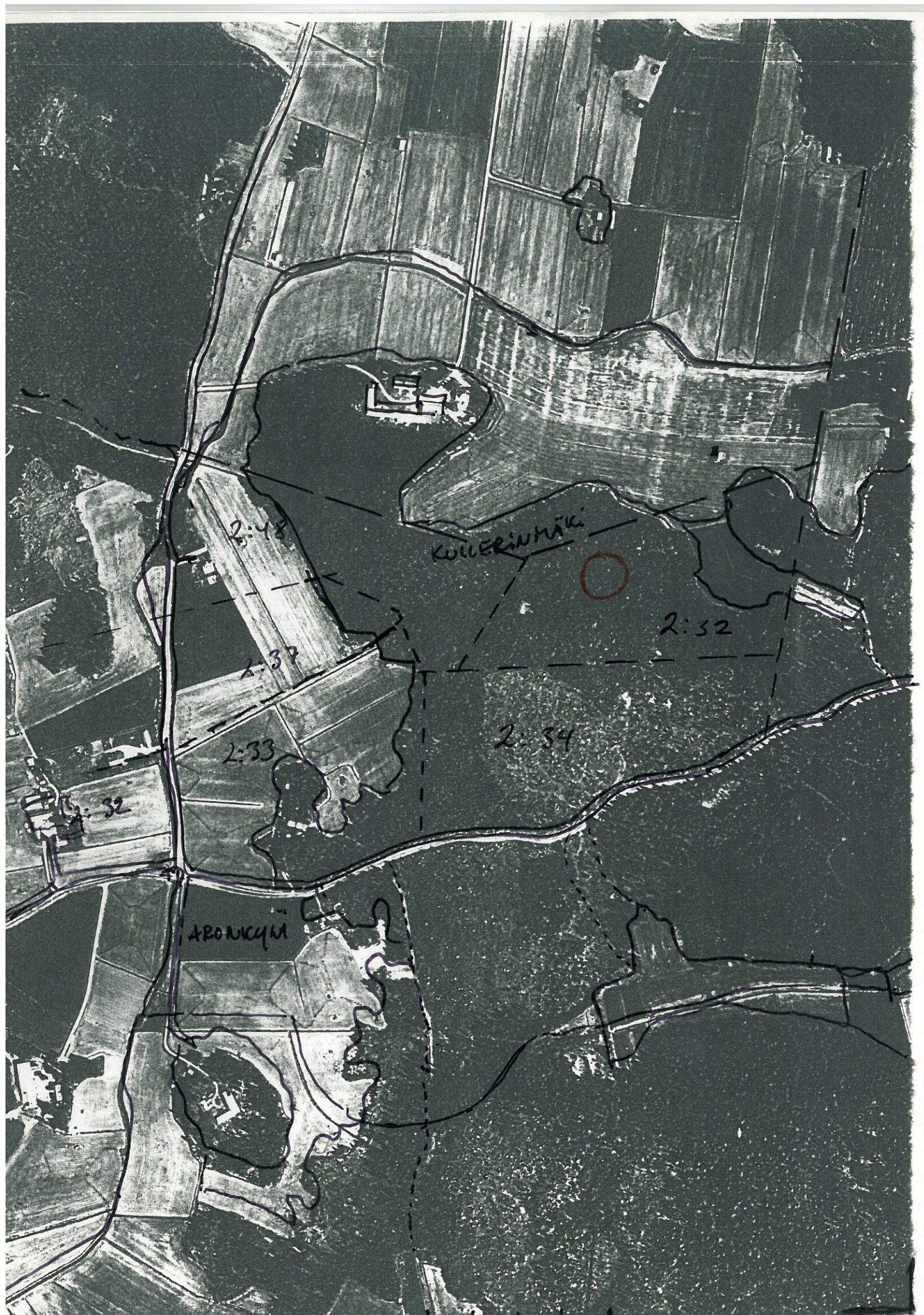
PIIRT. ESKO LUOMA

0 20 40 60 80 100 SM

KP. 054=24.63 MYMP.

135 PINTALUKU  
[160] POHJALUKU  
KANTO





74870

KOKEAIU.



← PELTO  
MUIVASTA  
MERENLAH-  
TETA

No 3

YLEISKUVA, ASP. ETUALULLA,

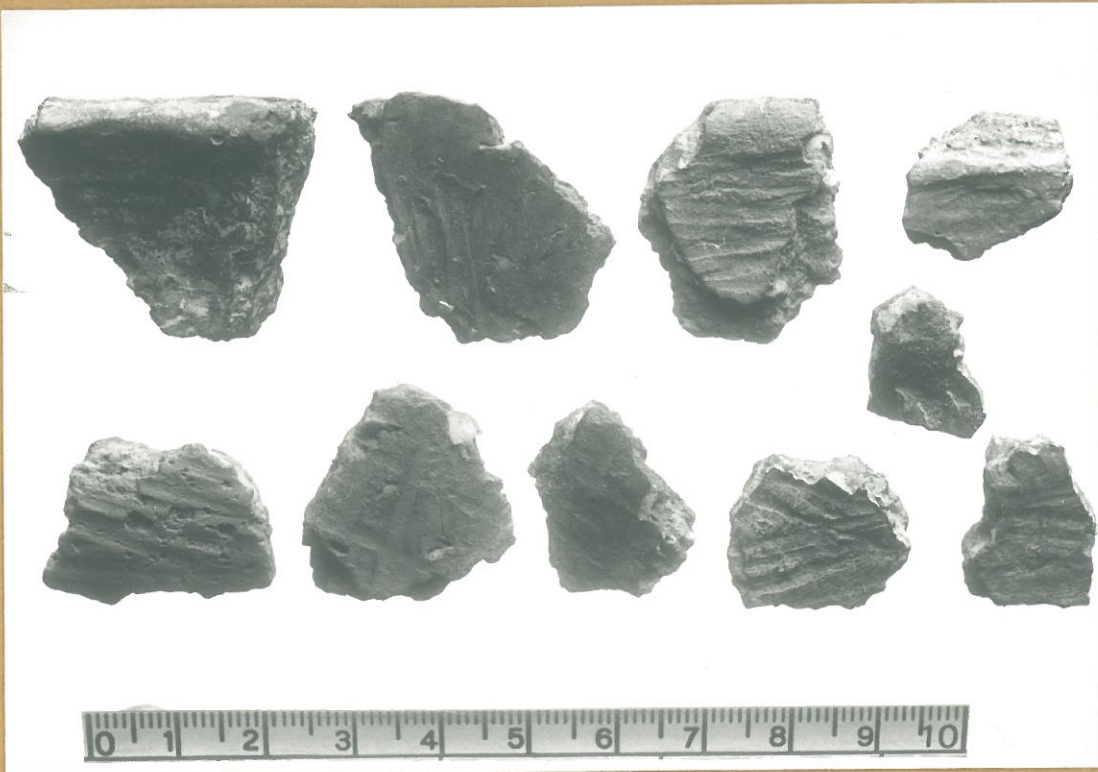
74871



YLEISKUVA ASP. NVE:STA . RÖYKÄÖ 1 KESK. MS,  
ETUALULLA ASP. KOBJAT

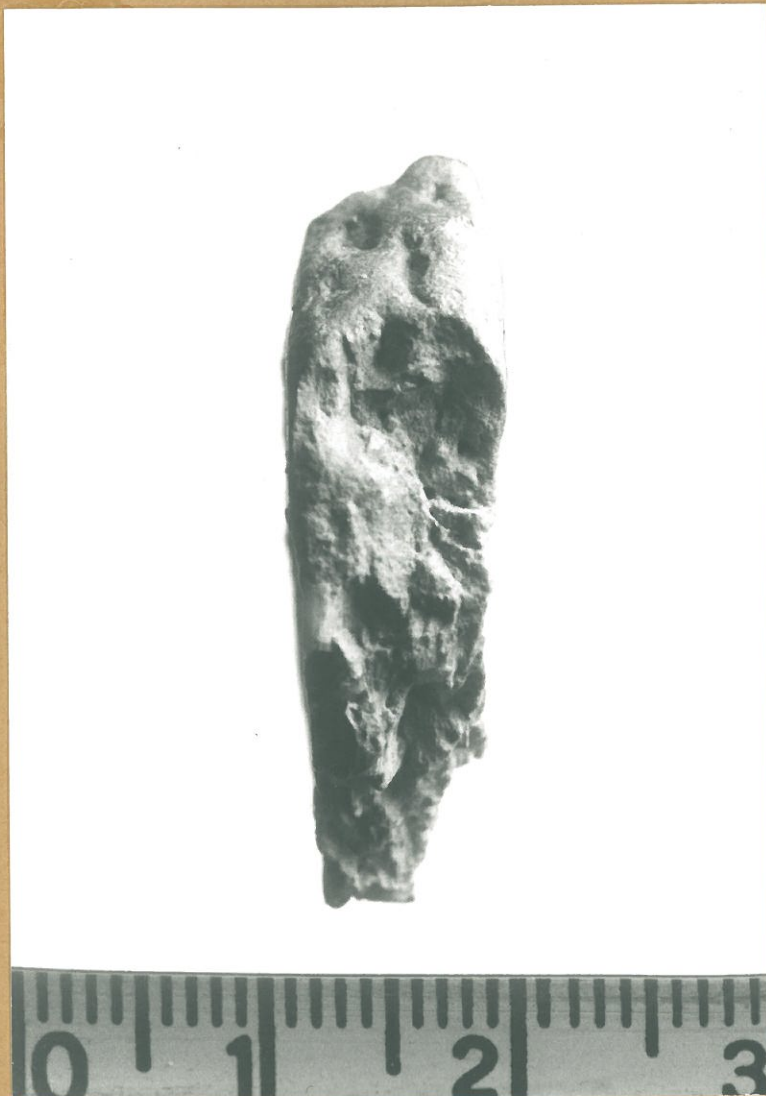
LAITIA ARONELYÄ S.20  
KULLERINMÄKI 1986

74872



KERAMIKKAA KM 23234:

74873



KM 23234:

VALOK. ESKO LUOMA, LAITIA

LAITIA, KOLLERIN-  
MÄKI

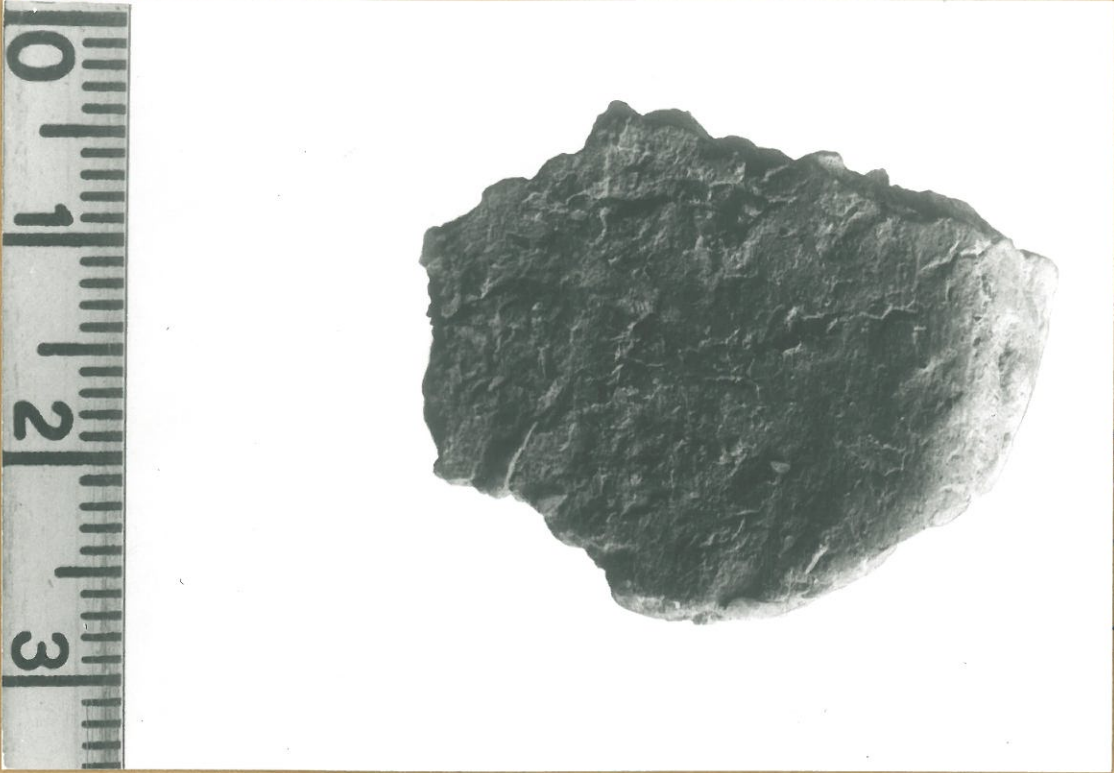
KERÄTIKKAA

KM

B.2.1

KM 23234

74874



74875

KM 23234



74876

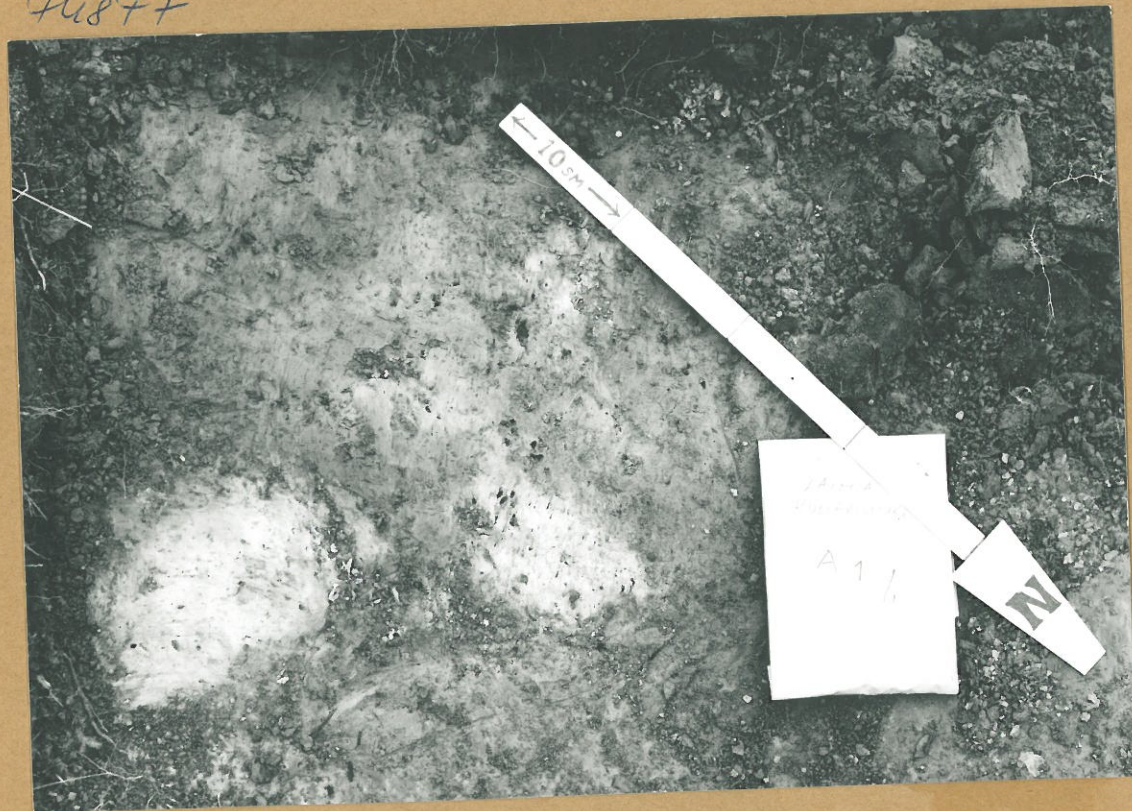
LAIHIA ARONKYLA  
KULLERIN MÄKI s.22



1986  
KOEKRIIV.

KULTTUURINNA- JA SAVILÄISKÄ A3, TASON 1 POHJA

74877



SAVILÄISKÄ (A1/1)

74878

LAIHIA ARONKYLT  
KULLERINMÄKI 1986

KOKOAV. A. 23



Röykkiö 1 TURVE POISTETTU . WNW:STA  
Röykkiö 2 TAUSTALLA

74879



R 1 (PROFILI, ITÄSEINÄMÄ . MÄNSI PUOLI KAIV. POHTAAN  
KUVA W:STA



74880



Röykkiö 1, osa pohjakiveyksiä, kuva päältä

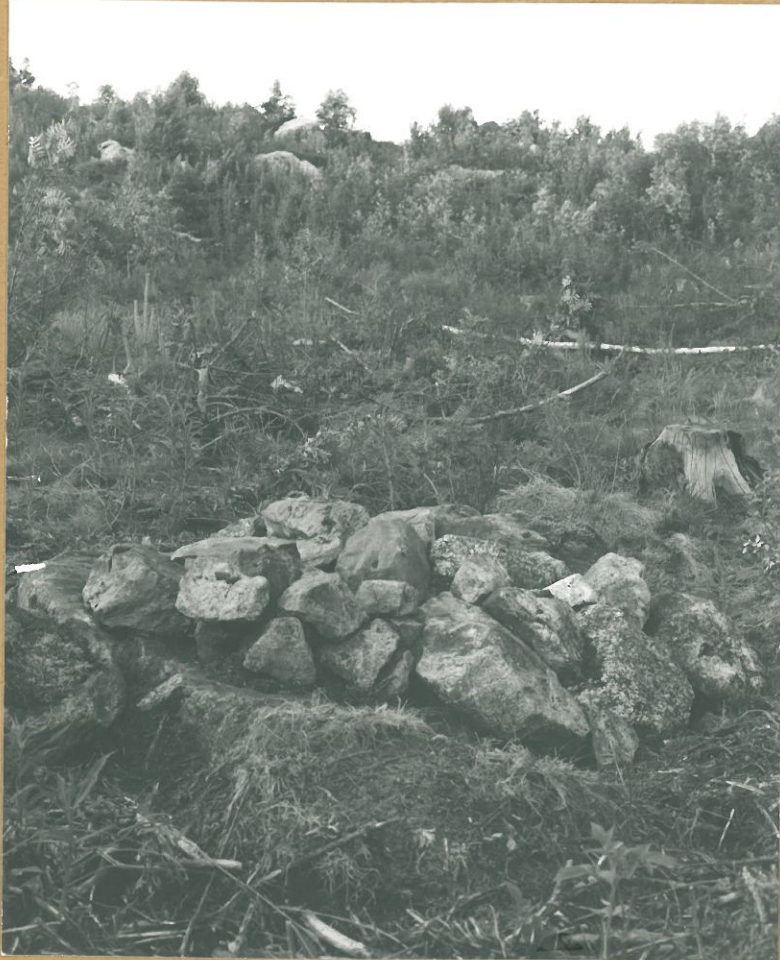
74881



Röykkiö 2, turve poistettuna, s:sta

LAIHIA ARON KYLÄ  
KULLERINMÄKI 1986 s. 25  
KOEKATV.

74882



Röykkiö 2, TURVE POISTETTUNA, N:SPA

LAITIA, ARONKOKKI  
KULLERINNAKI  
1986

74883



YLEISKUVA SW:STA

(s. 26)

74884



Röykkiö 1 ENNEN TURPEEN POISTAMISTA  
W:STA

M. Heik

74885

LAITIA, ARONKYLA  
KULIERINMAKI  
1986



1.27

YLEISKUVA, ASP. S:STA

74886



YLEISKUVA, ASP. S:STA

74887



Röykkiö 1 →

← ASUINPAIKKA  
TASANNE

Röykkiö 2 ↑

KUVA N:STA

H. [Signature]

LAIHIA, ARONKYLÄS. 28  
KULLERINMÄKI

74868

1986

KOEVAKAIVAUUS



R<sub>1</sub>



YLETSKUVA S:STA

74869



YLETSKUVA SW:STA . ETUALALLA KIVIEN VÄLIIN KOOTTU  
RÖYKKÖ