

Orkeed. Kvar. 10/9/1910.

Dinlemans d. 20 Januari

Utgången af en kopia af F. W. Ahlberg  
öfver Skåningsläkare-kammaren i Jaktklubben  
öfver den hvarde öfver kammaren i Skåningsläkare

Lärkela

Undersökning af ett stenröse på Skåningsläkare-kammaren.  
på Skåningsläkare-kammaren mark, Jaktklubben.

Under mina tjänstresor år 1907 hade jag i  
hela kopt en smul öfver armring af Brons (St. N. N. 490.  
hvitken enligt förordningskans, frigan Elina Rindus, vi  
jo hade Skåningsläkare-kammaren vid gräfnings i ett röse  
på öfver Skåningsläkare-kammaren till Jaktklubben by hö  
hemmans mark. Tiden medgaf då tyvärr g. mera nöjdet  
och på grundskatten, emedan jag emellanåt högre var till  
att utskänka till Skåningsläkare-kammaren för att tjänstgöra på  
med. Tjänsten år 1908 utskänkte jag åter en tjänstens nöj  
i Skåningsläkare-kammaren samt var då i Skåningsläkare-kammaren  
tegn den upptäckta undersökningen. Vid denna tidpunkt  
jag af notarien W. Sörsköld.

Emellan J. Skåningsläkare-kammaren är belägen ungefär  
5 km Ö från Jaktklubben by vid Skåningsläkare-kammaren by  
stomare i Skåningsläkare-kammaren vid Skåningsläkare-kammaren by  
af vika 400 m från öfver högen eller mera öfver. De  
ifrågakommande gräfnings öfver ligger i skogen på öfver det n. ö.  
Skåningsläkare-kammaren, några kvadrater m. 80 från öfver  
eller, närmare bestämdt, 54 m från öfver på öfver gränser  
mellan Skåningsläkare-kammaren och Skåningsläkare-kammaren (St. N. 43) hemmans  
högen gränsvärdet m. 28 och 191 m från gränsvärdet m.  
på en höge öfver det den öfverhöjda höjden i Skåningsläkare-kammaren  
som begränsar Skåningsläkare-kammaren i W. Det mätte cirka  
6,5-7,5 m i diameter och var ungefär 76 cm högt (intran  
från punkten i vid den mera periferi i Skåningsläkare-kammaren). Den  
ursprungliga höjden var dock kanske varit något större,  
kammaren var vid när ankomst upprättad i mitten ända till  
kammaren, som var Skåningsläkare-kammaren öfver ett område af 2,80 m  
längd och 2,25 m bred. Skåningsläkare-kammaren var belägen med  
na öfver, delvis öfver af ett tunt jordskikt, på Skåningsläkare-kammaren  
och öfver öfver. Den Skåningsläkare-kammaren bestod af



sand.

Vi undersökningsen viade det sig att röset var  
uppfördt af omörfullt grå kvarsandra lagda stenar af  
växlande storlek. Stenar i Låga, ingårskel vid rösets n  
östra och nära dess sydöstra periferi några viliga ar  
block (ett af de största mätte 1,70 m i längd, 0,85 m i  
och 0,80 m i höjd, ett annat 1,35 m x 0,90 m x 0,70 m); i s  
dets periferin af mindre och låga stenar. De största  
marna lågo i allmänhet tre haufv stora stenar. Men  
rummen mellan dessa voro utfyllda med omörfullt  
kilede och ingårskel mindre stenar, som till stor del  
af sandstenoflor och -plattor, samt låga mer äfven  
jordsladdad sand. Röstets slutningar voro något lunda  
Vi vilning af sanden på båttens vittade & spirakel  
ringar af brons sand ett stycke spirakel) brons  
som möjligen härrör från en tredje dykt ringen  
Vi den viäta periferin låg en mindre kvartit  
på marken. Trots utgravn det hade vittade kvarten  
eller skräda den. Efter undersökningen upptäcktes nå  
nytt. Tyden äro katalogiserade under nr 5129: 1-5.  
Stillingen i april 1909.

Alfred Stockman.



Kayamaen maa?

Ja 4<sup>2</sup>

Su 3<sup>2</sup>

Karjan tarhanmäki

o. Kauno

Su 3<sup>1</sup>

Su 2<sup>2</sup>

Su 2<sup>1</sup>

Su 2<sup>2</sup>

Ja 4<sup>1</sup>

Ja 4<sup>3</sup>

Ja 4<sup>1</sup>

Ja 7<sup>1</sup>

Ja 4<sup>33</sup>

Alcis maa

Ja 4<sup>32</sup>

Ju 4<sup>31</sup>



17 k. viasta

Ote isonjaonjärjestely-kartasta



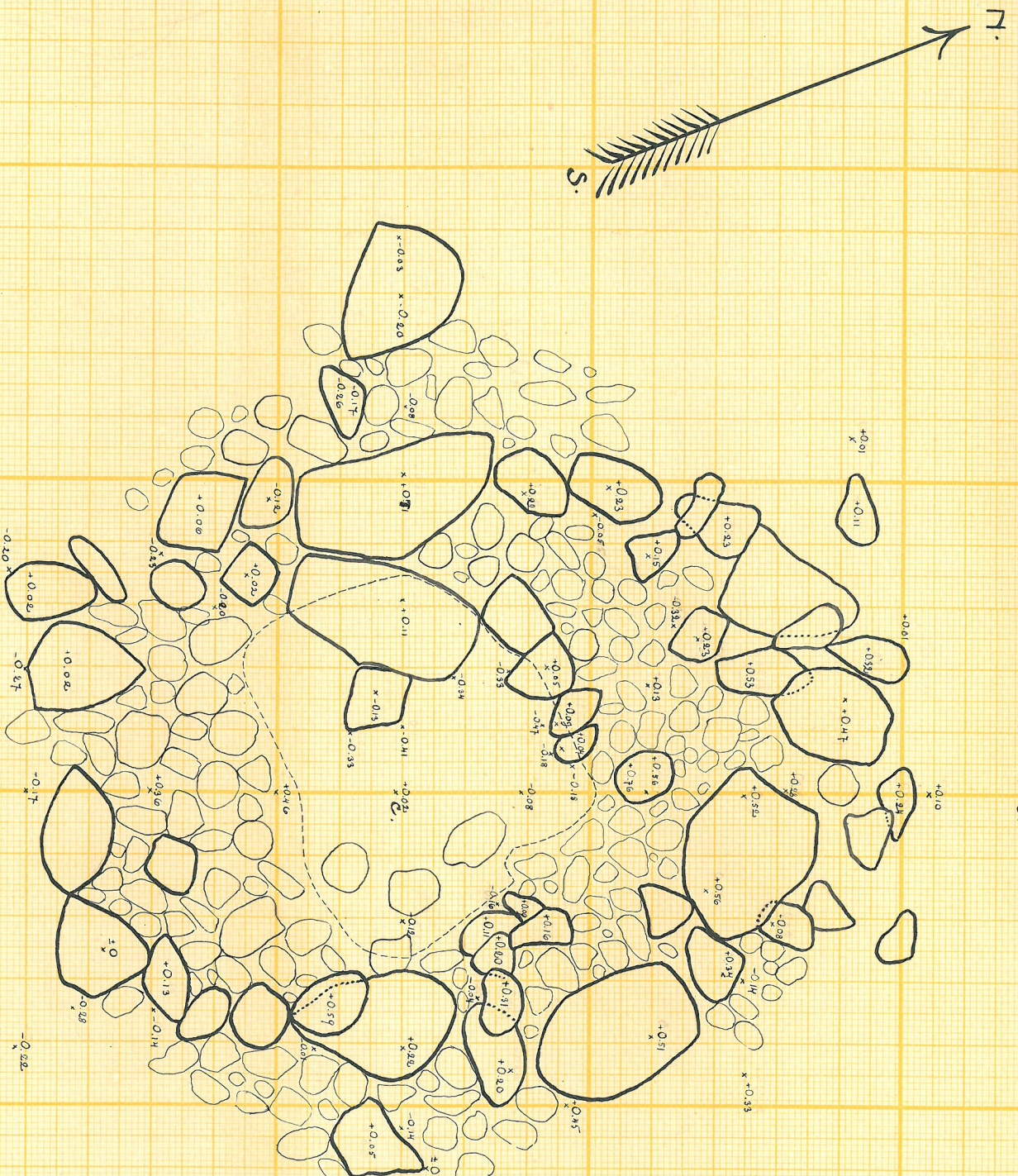
# ROUKKIO

1:5000

KARJANTARHANMÄELLÄ SEPPÄ JAAKKO  
KARJANMÄEN MAALLA, LAINIEN PI-  
TÄJÄN, JAKKILAN KYLÄSSÄ - V. Y. H.

М. 1908: 19 ja 5129: 1-5.

Tutki ja karttoi v. 1908  
A. Hauckman.



-0.51  
0.  
-0.30

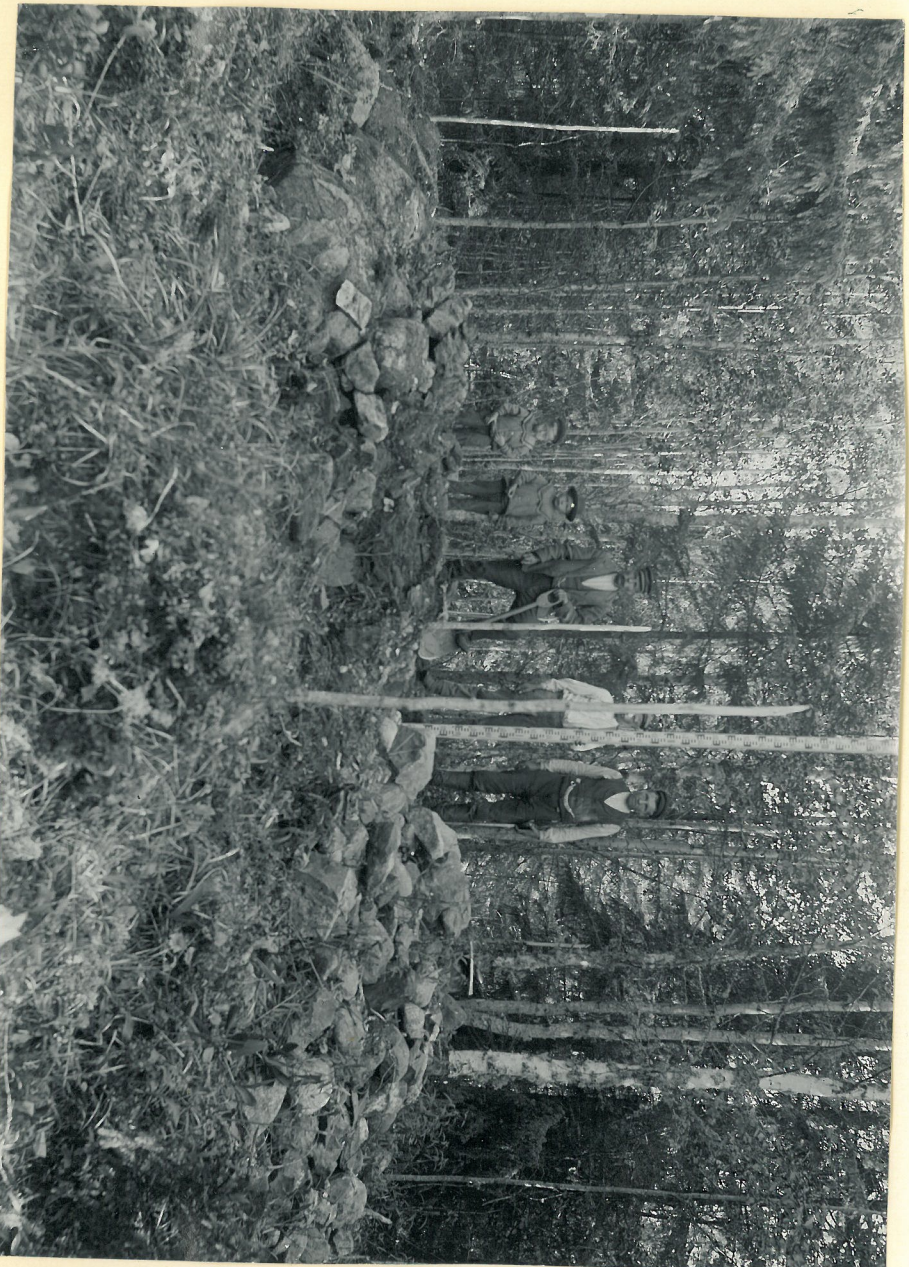


Saikelo.  
Jakkula by, Norgiantarhammäki.



2928

1. Läkermäki görd, sedd från SW; i skogen bakom  
utvaen ligger Kumlet på Norgiantarhammäki.



2. Kumlet på Norgiantarhammäki, sedd från N. 2929





2931

3. Kumled på Karpjantarkammäki, vedt från N.O.



2933

4. Kumled på Karpjantarkammäki, vedt från S.W.



Laihia  
Jokkula by, Karjantarkkämäki.



2932

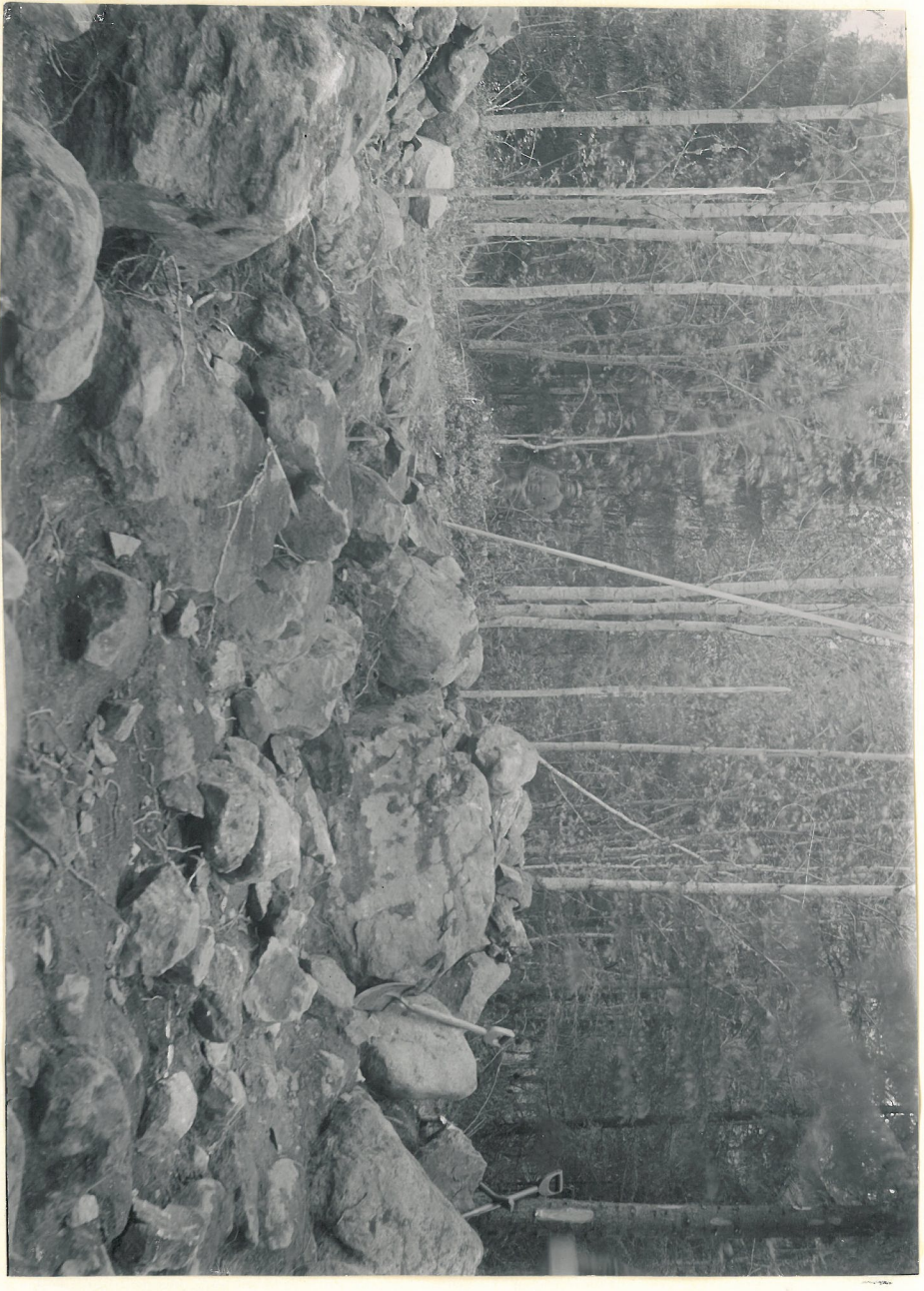
5. Kumpul ga' Karjantarkkämäki, vedt från SÖ.



2934

6. En del af Kumpul, vedt från N.





2935

7. Humlet på Røjantankammen i, ved græn S.W. den blottede  
Køkken.