

Esitelmä, tsho 5/14.1.1982

Hannu Kotivuori ja Jyri Saukkonen:

JURVAN MUINAISJÄÄNNÖKSET

- luettelo vuodelta 1981

14/12 175 01 0001 - 0024 ja kappaleita...
kappaleita...

SISÄLLYSLUETTELO

	Sivu
Johdanto	1
Kohdehakemisto (muinaisjäännökset numerojärjestyksessä)	3
Esinehakemisto (löydöt numerojärjestyksessä)	6
Kohteiden jakautuminen karttalehdittäin	9
Peruskarttojen lehtijako	10
Muinaisjäännösten selostukset numerojärjestyksessä	11
Epämääräiset ja puutteellisin löytötiedoin varustetut löydöt	95
Valokuvat	98
Negatiiviluettelo	105
Dialuettelo	106

JOHDANTO

Jurvan esihistoriallisten muinaisjäännösten inventointityö on suoritettu heinä- ja elokuun 1981 aikana. Työn tilasi ja kustansi Vaasan seutukaavaliitto.

Lähtökohtana työlle oli museoviraston esihistorian toimiston arkistomateriaali. Kaikki maastoon orientoitavissa olevat kiinteät muinaisjäännökset ja -esineiden löytöpaikat tarkastettiin löytötietoja täydentäen. Uusia muinaisjäännöksiä etsittiin huomioiden maasto-olosuhteet ja niissä oletetut muutokset, erityisesti maankohoaminen. Arvokkaita viitteitä saatiin myös kuntalaisilta. Kunnan virkailijat ja kotiseututyössä ansioituneet jurvalaiset, kuten Vesa Mäntylä ja Eino Vettenranta antoivat monipuolisen panoksensa inventointityöhön.

Kohteet on pyritty esittämään siinä järjestyksessä kuin ne todettiin maastossa. Kohdehakemisto, johon on luetteloitu numeroidut kohteet JURVA 1 - 78, on sivuilla 3 - 5. Kohteiden topografinen jakautuminen karttalehdittäin on esitetty sivulla 9. Inventoinnissa on käytetty peruskartan lehtijakoa (1:20 000). Löytöaineisto on luetteloitu käytettyyn kohdenumerointiin viittaen sivuilla 6 - 8. Jurvan tunnettua esihistoriallista aineistoa ei kuitenkaan pystytty kokonaisuudessaan paikallistamaan, joskin valtaosa epäselvistäkin tapauksista on ilmoitettu ainakin kylän tarkkuudella. Mikäli kohteen tarkkaa löytöpaikkaa ei tunneta, on löydölle annettu siihen liittyen esimerkiksi päätalon koordinaatit tai muun asiaa valaisevan paikan karttapisteen sijainti. Koordinaattien tarkkuus on ilmoitettu niiden yhteydessä.

Kohteiden rauhoitusluokituksessa on käytetty museoviraston esihistorian toimiston omaksumaa luokitusta (ks. esim. Aarni Erä-Eskon laatimaa Kuusamon muinaisjäännösten luetteloa vuodelta 1975 s. 4, museoviraston esihistorian toimiston topografinen arkisto).

Jurvan alueelta on tavattu melkoisesti kivikautisia irtolöytöjä, mutta usein

ovat valitettavasti tarkemmat löytötiedot jätetty ilmoittamatta. Kivikautiseen asuinpaikkaan viittaavia löytöjä on kaikkiaan kahdeksatoista paikalta. Ne ovat etupäässä entisen Jurvanjärven eteläosasta Pirttikylän puolelle laskevan Närviöjen rantamilta, joskin kaksi näistä on Jurvan pohjoisosasta, Laihian ja Maalahden vastaisilta alueilta. Pronssi- tai rautakautisiksi röykkiöiksi voidaan olettaa toistakymmentä latomusta, joista seitsemän liittyy topografisesti Maalahden kiviröykkiöiden piiriin, mutta ovat Jurvan puolella rajaa. Kunnan keski- ja itäosista ei muinaisjäänneksiä ole toistaiseksi paljoakaan löytynyt, ja tämän oletetaan ilmentävän todellista tilannetta, asutuksen painopisteen siirtymistä rautakauden kuluessa kohti merenrantaa.

On selvää, että Jurvan muinaisjäänneksistä saatu käsitys tulee vastaisuudessa muuttumaan uusien löytöjen myötä, ja siten tämäkin inventointikertomus on laadittu huomioimalla täydentämisen ja tarkentamisen mahdollisuus. Useat Jurvan kivikautisista löydöistä ovat paikoilta, jotka ulkonaisesti vaikuttavat sopivilta myös kivikautisiksi asuinpaikoiksi, vaikka asiantilaa ei olekaan voitu varmistaa. Tällaisissa tapauksissa voidaan vain koekaivauksilla etsiä riittäviä todisteita.

Helsinki 25.11.1981



Hannu Kotivuori


Jyri Saukkonen

LISÄYS JOHDANTOON

Oheisen Jurvan inventointikertomuksen kohteisiin on saatu kirjeitse paljon olennaisen tärkeitä lisätietoja Jurvasta sen jälkeen, kun kertomus on arkistoitu museoviraston esihistorian toimiston arkistoon. Tiedot sisältyvät ennen muuta seuraaviin Jurva-Seura ry:n sihteerin Erkki Vainionpään kirjeisiin: (1) M KD N: E 671/IIIa/21.7.1982, (2) M KD N: E 746/IIIa/1.9.1982, (3) M KD N E: 904/IIIa/27.10.1982, (4) M KD N E: 194/IIIa/9.3.1983, (5) diarioimaton Jurvassa 30.7.-85 päivätty kirje. Tietoja on saatu Jurvasta myös allekirjoittaneen kautta, ja kohteen JURVA 53 osalta tietoja on saatu myöhemmin opettaja Aarre Äystön kirjeiden välityksellä. Lisätietojen perusteella monien inventointikertomukseen sisältyvien esinelöytöjen löytöpaikat ovat muuttuneet. Kaikki saadut tiedot on otettu huomioon kertomuksessa. Mikäli mahdollista, lisätiedot on esitetty kunkin kohteen lisäyksiä-kohdassa, mutta Erkki Vainionpään kirjeiden perusteella monen kohteen alkuperäinen selostusteksti on katsottu parhaaksi muuttaa kokonaan uusia tietoja vastaavaksi. Muutama kertomuksen kohde on jouduttu tällöin poistamaan kokonaan. Kirjeisiin ja muutoin saatuihin tietoihin viitataan kunkin kohteen lisäyksiä-kohdassa. Muutokset ja lisäykset on tehnyt allekirjoittanut.

Helsingissä 15.10.1993



Jyri Saukkonen

KOHDEHAKEMISTO

	1	Kirkonkylä, Kirkkomäki	- kivik. löytöpaikka
	2	Kirkonkylä, Ampumarata	- kivik. löytöpaikka
	3	Kirkonkylä	- kivik. löytöpaikka
	4	Kirkonkylä	- kivik. löytöpaikka
	5	Niemenkylä, Niemi	- kivik. löytöpaikka
M/2 175 01 0007 / SKL 7	6	Niemenkylä, Rintapää 1	- rautak.? <u>kiviröykkiö</u>
M/2 175 01 0008 / SKL 8	7	Niemenkylä, Rintapää 2	- rautak.? <u>kiviröykkiö</u>
	8	Niemenkylä, Haapiniemi	- kivik. löytöpaikka
M/2 175 01 0009 / SKL 9	9	Kirkonkylä, Järviniemi	- kivik. <u>asuinpaikka?</u>
(75 01 0015) / SKL 15	10	Kirkonkylä, Lehtola	- kivik. löytöpaikka / <u>Asy?</u>
	11	Järvenpää, Antila	- kivik. löytöpaikka
	12	Järvenpää, Järvelä	- kivik. löytöpaikka
	13	Kesti, Kakkuri	- kivik. löytöpaikka
175 01 0014 / SKL 14	14	Järvenpää, Koskiniemi	- kivik. löytöpaikka
175 01 0012 / SKL 12	15	Järvenpää, Peltokoski / <u>Asy?</u>	- kivik. löytöpaikka <u>Asy?</u>
175 01 0013 / SKL 13	16	Järvenpää, Koski	- kivik. löytöpaikka <u>Asy?</u>
	17	Kohde poistettu	
	18	Järvenpää	- kivik. löytöpaikka
	19	Kohde poistettu	
	20	Järvenpää	- kivik. löytöpaikka
	21	Järvenpää, Mylläri 1	- kivik. löytöpaikka
M/2 175 01 0010 / SKL 10	22	Järvenpää, Mylläri 2	- kivik. <u>asuinpaikka?</u>
M/2 175 01 0011 / SKL 11	23	Järvenpää, Mylläri 3	- kivik. löytöpaikka <u>Asy?</u>
	24	Närviijoki, Lauha 1	- kivik. löytöpaikka
M/2 175 01 0011 / SKL 11	25	Närviijoki, Lauha 2	- kivik. <u>asuinpaikka?</u>
M/2 175 01 0012 / SKL 12	26	Närviijoki, Nevala	- kaksi <u>latomusta</u>
M/2 175 01 0013 / SKL 13	27	Närviijoki, Jokiluhta	- kivik. <u>asuinpaikka?</u>
(75 01 0014) / SKL 14	28	Närviijoki, Jokiniemi	- kivik. <u>asuinpaikka?</u>
	29	Närviijoki, Joki	- kivik. löytöpaikka
125 01 0015 / SKL 15	30	Närviijoki, Irmala	- kivik. <u>asuinpaikka?</u>
175 01 0016 / SKL 16	31	Närviijoki, Mäki	- kivik. <u>asuinpaikka?</u>
	32	Närviijoki, Jokela	- kivik. löytöpaikka
M/2 175 01 0017 / SKL 17	33	Närviijoki, Alanko (Haapaniemi)	- kivik. <u>asuinpaikka</u>
	34	Närviijoki, Haavisto (Hahto)	- kivik. löytöpaikka

	35	Närvijoki, Hautala	- kivik. löytöpaikka
	36	Närvijoki, Mäntylä	- kivik. löytöpaikka
	37	Närvijoki, Närvä	- kivik. löytöpaikka
	38	Närvijoki, Ikola	- kivik. löytöpaikka
	39	Närvijoki	- kivik. löytöpaikka
	40	Närvijoki	- kivik. löytöpaikka
	41	Närvijoki	- kivik. löytöpaikka
	42	Närvijoki	- kivik. löytöpaikka
175 01 0023 / SKL 23 175 / 14	43	Närvijoki, Keski-Mäntylä	- kivik. <u>asuinpaikka</u>
	44	Kohde poistettu	
175 01 0024 / SKL 24	45	Närvijoki, "Pitkäholma"	- kivik. löytöpaikka
	46	Närvijoki	- kivik. löytöpaikka
175 01 0025 / SKL 25	47	Närvijoki, Siulantie	- kivik. <u>asuinpaikka</u>
175 01 0026 / SKL 26	48	Närvijoki, Patamäki (Grytbacken)	- kivik. <u>asuinpaikka?</u>
175 01 0027 / SKL 27	49	Närvijoki, Koppelokallio	- pronssik.? <u>röykkiö</u>
175 01 0028 / SKL 28	50	Närvijoki, Koppelomäki	- rautak.? <u>röykkiö</u>
	51	Tainuskylä, Kettuhaudanmäki (Ketunpesänmäki)	- kivik. löytöpaikka
	52	Tainuskylä	- kivik. löytöpaikka
	53	Niemenkylä	- rautak. löytöpaikka
	54	Niemenkylä	- rautak. löytöpaikka
	55	Suortila, Kariluoma	- kivik. löytöpaikka
	56	Lyyskilä, Harjula	- rautak. löytöpaikka
175 01 0018 / SKL 18	57	Lyyskilä, Lyyski	- kivik. <u>asuinpaikka?</u>
	58	Lyyskilä, Rökäskallio	- kivik. löytöpaikka
	59	Harjunkylä, Rantala	- kivik. löytöpaikka
175 01 0019 / SKL 19	60	Harjunkylä, Harju	- kivik. <u>asuinpaikka?</u>
175 01 0020 / SKL 20	61	Sarvijoki, Hietämäki	- rautak.? <u>röykkiö</u>

175010021/SKL 21	62	Sarvijoki, Tearinkorpi 1	- rautak.? röykkiö
175010022/SKL 22	63	Sarvijoki, Tearinkorpi 2	- rautak.? röykkiö
175010023/SKL 23	64	Sarvijoki, Tearinkorpi 3	- rautak.? röykkiö
175010024/SKL 24	65	Sarvijoki, Tumpunluhta	- rautak.? röykkiö
Hj2 175010025/SKL 25	66	Sarvijoki, Alakoski 1	- rautak.? röykkiö
Hj2 175010026/SKL 26	67	Sarvijoki, Alakoski 2	- rautak.? röykkiö, mahdollisesti useita
	68	Kupparla, Pierkotti	- viljelysröykkiöitä?
	69	Tainuskylä, Myötämäenkallio	- luonnonkiveystä?
	70	Närvijoki, Latva-Mäntylä	- uuden ajan löytö
	71	Sarvijoki	- mahd. kivik. löytöpaikka
	72	Niemenkylä?	- kivik. löytöpaikka
	73	- , Holman tila	- rautak. löytöpaikka
	74	Jurva, -	- kivik. löytöpaikka
	75	Jurva, -	- kivik. löytöpaikka
	76	Jurva, -	- kivik. löytöpaikka
	77	Jurvassa säilytettävä, mutta Vuoksen- niskalta tuotu esine	- kivik. löytöpaikka?
	78	Niemenkylä, Luodonmäki	- tarinan mukaan paikalla "lappalaiskalmisto"

ESINEHAKEMISTO

'kivikaudelta'

KM 1041	kivikirves	ks. Jurva 29
KM 1042	oikotaltta	ks. Jurva 36
KM 1043	kirves	ks. Jurva 36
KM 1095	vasarakirves	ks. Jurva 58
KM 1096	oikokirves	ks. Jurva 51
KM 1768:1-2	reikäkivi ja katkelma varsireiäl- lisestä kiviesineestä	ks. Jurva 52
KM 2305:4	tasataltta	ks. Jurva 72
KM 2305:5	tasataltta	ks. Jurva 7
KM 2305:6	kourutaltta	ks. Jurva 1
KM 2305:7	poikkikirves	ks. Jurva 76
KM 2305:8	reikäkivi	ks. Jurva 10
KM 2747	poikkikirves	ks. Jurva 23
KM 2831:21	keihäänkärki	ks. Jurva 16
KM 2831:22	viisitahoinen kiviesine	ks. Jurva 16
KM 2831:23	kiviesine	ks. Jurva 74
KM 2831:24	taltta	ks. Jurva 5
KM 2831:25	taltta	ks. Jurva 4
KM 3889:18	poikkikirves	ks. Jurva 13
KM 5906	reikäkivi	ks. Jurva 9
KM 8332	veneenmuotoinen vasarakirves	ks. Jurva 45
KM 10961	hioin	ks. Jurva 18
KM 12060	reikäkivi	ks. Jurva 37
KM 14215	rombimainen reikäkivi	ks. Jurva 32
KM 14253	poikkikirves	ks. Jurva 8
KM 16438	katkelmallinen reikäkivi	ks. Jurva 59
KM 19806	reikäkivi	ks. Jurva 43
KM 20157:1-4	kvartsiesine, kvartsikaavin, kvartsi- iskoksia ja hiekkakivi-iskoksia	ks. Jurva 47
KM 20212	kvartsi-iskoksia	ks. Jurva 47
KM 20213	hiekkakivikiiekko	ks. Jurva 47
KM 20353:1-3	pienoistaltta, kivilaji-iskos ja kvartsi-iskoksia	ks. Jurva 47
KM 20604	alkeellinen kivikirves	ks. Jurva 2
KM 21007:1-4	kvartsiesineitä ja kvartsi-iskoksia	ks. Jurva 33

KM 21240	kvartsi-iskoksia	ks. Jurva 9
KM 21241	kiviesineen katkelma	ks. Jurva 8
KM 21242:1-2	palanutta savea ja kvartsi-iskoksia	ks. Jurva 22
KM 21243	kvartsi-iskoksia	ks. Jurva 27
KM 21244	kvartsi-iskoksia	ks. Jurva 28
KM 21245	kvartsi-iskoksia	ks. Jurva 31
KM 21246:1-3	kiviesineen katkelma, katkelmallinen hioinlaaka ja kvartsi-iskoksia	ks. Jurva 33
KM 21247:1-3	kaksi hioinkiveä ja kvartsi-iskoksia	ks. Jurva 47
KM 21248	kvartsi-iskoksia	ks. Jurva 48
KM 21249	kvartsi-iskoksia	ks. Jurva 57
KM 21250	kvartsi-iskoksia	ks. Jurva 60
KM 21255	kvartsi-iskoksia	ks. Jurva 30
KM 21256:1-2	hioinkivi ja kvartsi-iskos	ks. Jurva 25
KM 21292:1-2	poikkikirves ja kvartsi-iskoksia	ks. Jurva 33
Turun maakuntamuseo 321	tasataltta	ks. Jurva 29
Turun maakuntamuseo 322	reikäkivi	ks. Jurva 24
Turun maakuntamuseo 323	oikokirves	ks. Jurva 29
Turun maakuntamuseo 327	tasataltta	ks. Jurva 46
Turun maakuntamuseo A331	reikäkiven katkelma	ks. Jurva 35
Turun maakuntamuseo A332	reikäkivi	ks. Jurva 75
Turun maakuntamuseo 334	tasataltta	ks. Jurva 34
Satakunnan museo 8435	tasataltta	ks. Jurva 37
Satakunnan museo 8436	kiviesine	ks. Jurva 40
Satakunnan museo 8438	oikokirves	ks. Jurva 38
Satakunnan museo 8440	kivikirves	ks. Jurva 41
Satakunnan museo 9419	kourutaltta	ks. Jurva 3
Jurvan museo	hioinkivi	ks. Jurva 43
Jurvan museo 184	reikäkivi	ks. Jurva 15
Jurvan museo 4600	suuri kiertäen hangattu hioinlaaka	ks. Jurva 33
Jurvan museo 4603	reikäkivi	ks. Jurva 12
Jurvan museo 4604	tasataltta	ks. Jurva 77
Jurvan museo 4605	rombimaisen reikäkiven katkelma	ks. Jurva 16
Jurvan museo 4606	reikäkiven katkelma	ks. Jurva 15

Jurvan museo 4607	reikäkivi	ks. Jurva 43
Jurvan museo 4611	kiviesineen katkelma	ks. Jurva 14
Jurvan museo 4612	kivitaltta	ks. Jurva 14
Järvenpään kansakoululla	kaksi hiointa	ks. Jurva 21
Järvenpään kansakoululla	tuura	ks. Jurva 20
Kestin kansakoululla	reikäkivi	ks. Jurva 39
Vaasan ruotsalainen lyseo, Ranckenin kokoelma nro 9	vasarakirves	ks. Jurva 42
Tri Hedmanin kokoelma, Vaasa	kovasin	ks. Jurva 71
"rautakaudelta"		
KM 2831:27	soikea tuluskivi	ks. Jurva 54
KM 18048	keihäänkärki	ks. Jurva 53
Pohjanmaan historiallinen museo	soikea kupurasolki	ks. Jurva 56
Pohjanmaan historiallinen museo 4912	soikea valkoinen kivi	ks. Jurva 73
Sijainti tuntematon		
-	taltta ja piitä	ks. Jurva 11
-	"jauhinkivi"	ks. Jurva 43
-	vasarakirves	ks. Jurva 55
-	"kivinen keihäänkärki"	ks. Jurva 70

KOHTEIDEN JAKAUTUMINEN KARTTALEHDITTÄIN

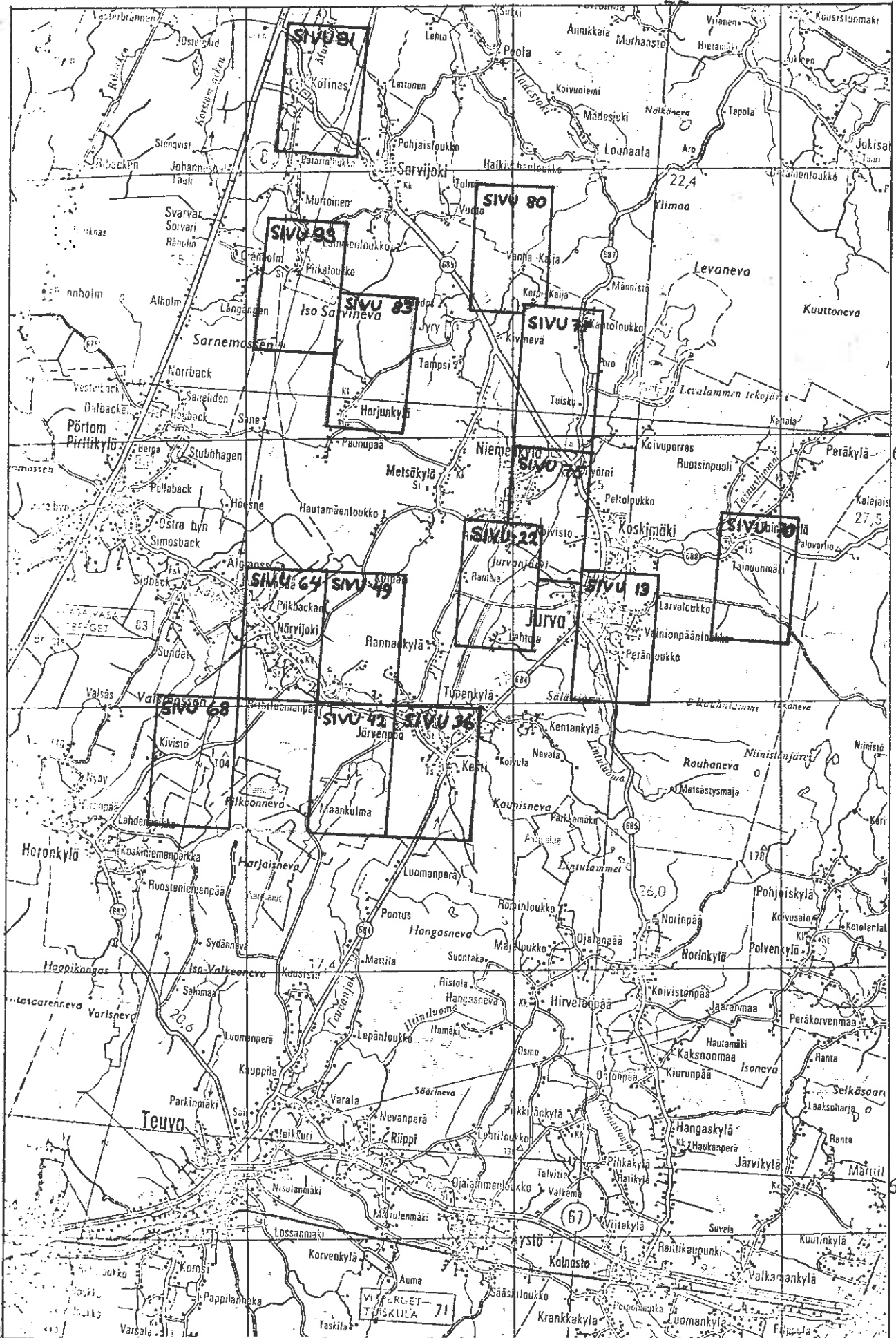
(peruskartan nro)	(muinaisjännöksen nro)
1241 11 SVARVAR (1970)	68
1241 12 HORONKYLÄ (1971)	48, 49, 50
1242 10 PÖRTOM (1970)	34, 35, 36, 37, 38, 39, 40, 41, 42, 43, 44, 45, 46, 47, 70
1242 12 ÖVERMALAX (1970)	61, 62, 63, 64, 65, 66, 67
1243 03 KESTI (1968)	11, 12, 13, 14, 15, 16, 17, 18, 19, 20, 21, 22, 23, 24, 25, 26, 27, 28
1244 01 NIEMENKYLÄ (1970)	5, 6, 7, 8, 9, 10, 29, 30, 31, 32, 33, 53, 54, 55, 72, 78
1244 02 SARVIJOKI (1970)	56, 57, 58, 59, 60, 71
1244 04 JURVA (1970)	1, 2, 3, 4, 51, 52, 69
-	73, 74, 75, 76, (77)

23

24

22°

25



698

697
62° 45'

696

695

62° 30'

Ote Suomen tiekartasta n:o 7 1:200 000, 1976. (Yhtenäiskoord.).

JURVA 1

peruskartta 1244 04 JURVA

x = 6953 65

y = 550 12

z = 85

(= kirkon koordinaatit)

Kirkonkylä, Kirkkomäki

kivikautinen löytöpaikka, luokka III

Löydöt: KM 2305:5 tasataltta ja KM 2305:6 kourutalтта, jotka yo. Edvin Jyl. Chydenius sai kokoelmaansa Reinin torpasta Jurvan kirkon luota. Kourutalтта on löytynyt pellosta kirkkomäen rinteeltä.

Alue on nykyisin tiheään rakennettua kyläkeskusta, jota halkoo Haapalan-
kangas -niminen soraharju. Tarkka löytöpaikka ei ole tiedossa.

Maanomistaja 1981: -

- ks. peruskartta s. 13.

- Lisäyksiä:

JURVA 2

peruskartta 1244 04 JURVA

x = 6952 80

y = 550 40

z = n. 85

(= arvioitu löytöpaikka)

Kirkonkylä, Ampumarata

- kivikautinen löytöpaikka, luokka III

Löydöt: KM 20604 alkeellinen kivikirves, jonka on löytänyt Heikki Hakala n. 1928-29 Jurvan kirkonkylän Haapalanmäeltä, paikalta, jossa nyt on ampumahiihtostadion. Esine tuli esiin hiekanotossa n. 10 cm sammaleen alta. Löytäjän poika luovutti esineen jurvalaiselle keräilijälle Anselmi Järvi Niemelle, joka lahjoitti sen Jurvan yhteiskoululle, josta se saatiin Jurvan museoon. Esineen lähetti Vesa Mäntylä Jurva-seurasta Kansallismuseon kokoelmiin. Diar. 27.9.1979. Esine on deponoitu Jurvan museoon 20.11.1980.

Kyseessä on 15 m ympäristöään korkeammalle kohoava ja noin kaksi km pitkä soraharjanne, jonka lakea pitkin kulkee etelä-pohjois-suuntainen kestopäällystie Kainastolta Jurvan keskustaan. Löytöpaikka on laajalle sorakuopalle tehdyn ampumahiihtostadionin lähetyvillä, tien länsipuolella. Tarkkaa löytöpaikkaa ei voida määrittää.

Maanomistaja 1981: yhteismaata

ks. peruskartta s. 13

= Lisäyksiä:



Ote peruskartasta n:o 1244 04 Jurva, 1970.

JURVA 3

peruskartat 1244 04 JURVA osa C ja
1244 01 NIEMENKYLÄ osa DKirkonkylä

kivikautinen löytöpaikka, luokka III

Löydöt: Satakunnan museo 9419 kourutaltilta, jonka Klaara Mylläri kirkonkylästä löysi vuoden 1860 vaiheilla talonsa peltotöitä tehdessään. Esineen toimitti museoon A. Vinter.

Tarkkaa löytöpaikkaa ei voida määrittää.

Maanomistaja 1981: -

- ks. peruskartta s. 13 ja s. 22.

- Lisäyksiä:

Jurva-Seuran sihteeri Erkki Valtonpään kirjeen (esihist. tieto:n arkistossa) mukaan, kirje päivätty 20.7.-85, löytöpaikan vaihtoon olettua perustellusti olevan jäljempänä mainittavien peruskarttainen osoittamalla paikalla. Väinönpään on selvitetty löytäjän, Klaara Myllärin, löytöpaikan kirkonkirjojen perusteella. Löytöpaikka on ollut olevan löytöpaikan länsipuolella olevassa talossa. - Peruskartta 1243 03 KESTI, x= 6949 82, y= 543 90, z= n. 70.

JURVA 4

peruskartat 1244 04 JURVA osa C ja
1244 01 NIEMENKYLÄ osa D

Kirkonkylä

kivikautinen löytöpaikka, luokka III

Löydöt: KM 2831:25 talitta, joka on löydetty kirkonkylän pellosta.
S. Wilskmanin lähetys Muinaismuistoyhdistykselle 16.9.1892.

Tarkkaa löytöpaikkaa ei voida määrittää.

Maanomistaja 1981: -

- ks. peruskartta s. 13 ja s. 22.

- Lisäyksiä:

JURVA 5

peruskartta 1244 01 NIEMENKYLÄ

x = 6956 14

y = 547 08

z = 72

(= talon koordinaatit)

Niemenkylä, Niemi

kivikautinen löytöpaikka, luokka III

Löydöt: KM 2831:24 talta, joka löytyi Jaakko Niemen pellostä. Esinettä mainitaan käytetyn lapakivenä. S. Wilskmanin lähetys museoon 16.9.1892.

Kyseessä on pohjoisesta Jurvanjärveen kurottuva, tiheään asuttu niemeke, jolla sanotaan asutun kautta aikain. Niemen kärjessä, ns. Niemivainiolla maaperä on paikoin noin 50 cm syvyyteen vahvaa nokimaata, johon on sekoittunut runsaasti tiilimurskaa. Tarkkaa löytöpaikkaa ei voida määrittää.

Maanomistaja 1981: Niemi Arvo prk. (Niemi Anni)
66320 Niemenkylä
- Niemi RN:o 1:229

- ks. peruskartta s. 22.

- Lisäyksiä:

JURVA 6

SKL (7)

N/2 195 010007

peruskartta 1244 01 NIEMENKYLÄ

x = 6955 83

y = 546 87

z = 71

(= röykkiön koordinaatit)

Niemenkylä, Rintapää I

rautakautinen? röykkiö, luokka II

Apostilaution

Röykkiö I on pohjoisesta Jurvanjärveen työntyvän niemen entisistä rantatörmistä noin 120 m:n päässä. Maaperä on vahvasti nokeutunutta erityisesti röykkiön länsipuolella. Latomus on tarkalleen peltoaukean keskellä, noin 120 m Niemi-vainion talosta lounaaseen. Maanomistajan mukaan ei röykkiöön ole kasattu peltokiviä hänen aikanaan. Noin 14 m luoteeseen on toinen röykkiö (ks. s. 18) ja maanomistajan mukaan kolmaskin latomus olisi aikoinaan ollut näiden länsipuolella.

Röykkiö I on laajuudeltaan 8,5 x 9,0 m ja korkeudeltaan noin 0,8 m. Reunoille on kasattu isokokoisia (Ø n. 30 - 70 cm) kiviä ja keskelle pienempiä (Ø n. 10 - 20 cm) kiviä. Latomus on osin pihlajinen, katajapensaiden ja turvekerroksen peitossa, eikä siihen ole ilmeisesti käytetty maatyötettä.

Maanomistaja 1981: Niemi Arvo prk. (Niemi Anni)

66320 Niemenkylä

- Niemi RN:o 1:229

Valokuvat: Kuva 4 (f. 54308). Kiviröykkiö, kuvattu kaakosta. Kuva 5 (f. 54309). Kiviröykkiö koillisesta. Kuva 6 (f. 54310). Pintakuva röykkiöstä. Diat: 5236-5238 ks. s. 106.

- ks. peruskartta s. 22.

- Lisäyksiä:

JURVA 7

5008

11/2 195 012008

peruskartta 1244 01 NIEMENKYLÄ

x = 6955 84

y = 546 87

z = 71

(= röykkiön koordinaatit)

Niemenkylä, Rintapää 2

rautakautinen? röykkiö, luokka II
A) siltien alla

Röykkiö 2 sijaitsee samalla Niemivainion peltoaukealla kuin röykkiö 1, noin 14 m tämän pohjoispuolella ja noin 110 m Niemivainion talosta lounaaseen (ks. s. 17). Maaperä latomuksen länsipuolella on vahvasti nokeentunutta.

Röykkiön laajuus on 6,5 x 5,0 m ja korkeus noin 1,0 m. Rakenteeltaan latomus vastaa täysin röykkiö 1:tä (ks. s. 17). Keskellä röykkiötä kasvaa tuuhea katajapensas ja ladelmaa peittää turvekerros lähes kauttaaltaan.

Maanomistaja 1981: Niemi Arvo prk. (Niemi Anni)

66320 Niemenkylä

= Niemi RN:o 1:229

Valokuvat: Kuva 7 (f. 54311). Kiviröykkiö kuvattuna idästä. Dia nro 5239, ks. s. 106.

- ks. peruskartta s. 22.

- Lisäyksiä:

Kjz 175 01 0041

JURVA 8

CELL (41)

peruskartta 1244 01 NIEMENKYLÄ

x = 6954 31

y = 545 20

z = 70

(= löytöpaikan koordinaatit)

Niemenkylä, Haapiniemi

kivikautinen löytöpaikka, luokka II

Asuinpaikka (1980 TARK)

Löydöt: KM 14253 poikkikirves, jonka Tilma Parkkamäki löysi Haapiniemen talon läheisyydessä kynnettäessä vuonna 1945. Maakuntaliiton sihteeri Väinö Tuomaala välitti esineen museoon. Löydöstä maksettiin palkkiona 600 mk. Diar. 25.10.1958.

KM 21241 kiviesineen katkelma, jonka Onni Haapiniemi löysi vastäkään pellolta, joka on edellisen löytöpaikan eteläpuolella noin 100 m.

Löytöpaikat sijaitsevat Haapiniemen talon ja sen itäpuolella olleen Jurvanjärven välisellä laakealla laidunmaalla. Jälkimmäinen löytö on entisen, noin 50 cm korkean rantatöyrään alapuolella ja edellinen löytö sen yläpuolella. Tila on järven länsirannalla, noin 200 m järven yli kulkevan tien pohjoispuolella. Maaperä on pääasiassa savea.

Maanomistaja 1981: Haapiniemi Onni
66320 Niemenkylä
- Järvelä RN:o 1:98
- Rantala RN:o 1:45

Valokuvat: Kuva 2 (f. 54306). Kiviesineen katkelman löytöpaikka, entinen rantatörmä peltojen yhtymäkohdassa. Kuva 3 (f. 54307). Poikkikirveen löytöpaikka etualalla. Diat: 5240 ja 5241, ks. s. 106.

- ks. peruskartta s. 22.

- Lisäyksiä:

KH 21073 2:873

JURVA 9

52-9

1/2 175 210009

peruskartta 1244 01 NIEMENKYLÄ

x = 6953 88

y = 547 08

z = 70

(= löytöpaikan koordinaatit)

Kirkonkylä, Järviemi

kivikautinen asuinpaikka?, luokka II

Löydöt: KM 5906 reikäkivi, jonka herra Louis Brandet toi 4.11.1911 museoon. Esine on löydetty pappilan Järvenpää -nimisen torpan pellosta. Pelto on torpan vieressä, entisen Jurvanjärven rannalla.

KM 21240 kvartsi-iskoksia, jotka löytyivät noin 300 m tilan päärakennuksen lounaispuolella olevalta rantatörmältä.

Jurvalainen Eino Vettenranta kertoi Järvenpään torpan olleen Järviemessä. Kvartsi-iskosten löytöpaikka on noin 70 m entisen järvenpohjan yli kulkevan tien pohjoispuolella. Paikalla on pari metriä järvenpohjaa korkeammalle kohoava entinen rantatasanne, jolle on rakennettu kärrytie. Maaperä paikalla on soraa ja hiekkaa.

Maanomistaja 1981: Järviemi Juho prk.

66300 Jurva

- Järviemi RN:o 13:1

Valokuvat: Kuva 1 (f. 54305). Kvartsi-iskosten löytöpaikka kärrytiellä lounaasta kuvattuna. Diat: 5233-5235, ks. s. 106.

- ks. peruskartta s. 22.

- Lisäyksiä:

kuje 175 01 0045

JURVA 10

SLL 45

peruskartta 1244 01 NIEMENKYLÄ

x = 6952 42

y = 546 63

z = 72,5

(= talon koordinaatit)

koordinaatit x6952 25
y 546 83 KH
z - 71

Kirkonkylä, Lehtola

kivikautinen löytöpaikka, luokka III

Löydöt: KM 2305:8 reikäkivi, joka löytyi syvältä ojasta, Jurvanjärven itärannalla olevan Lehtolan maalta. Esine on saatu yo. Edvin Jul. Chydeniuksen kokoelmasta.

Oletettu löytöpaikka on vanhaa rantatasannetta, kuten Järviniemessäkin (ks. s. 20). Maaperä on noin 20 - 50 cm syvyyteen savea ja sen alla puhdasta, hienoa hiekkaa. Talossa ei tiedetty löydöstä mitään. Alue on laidunmaana.

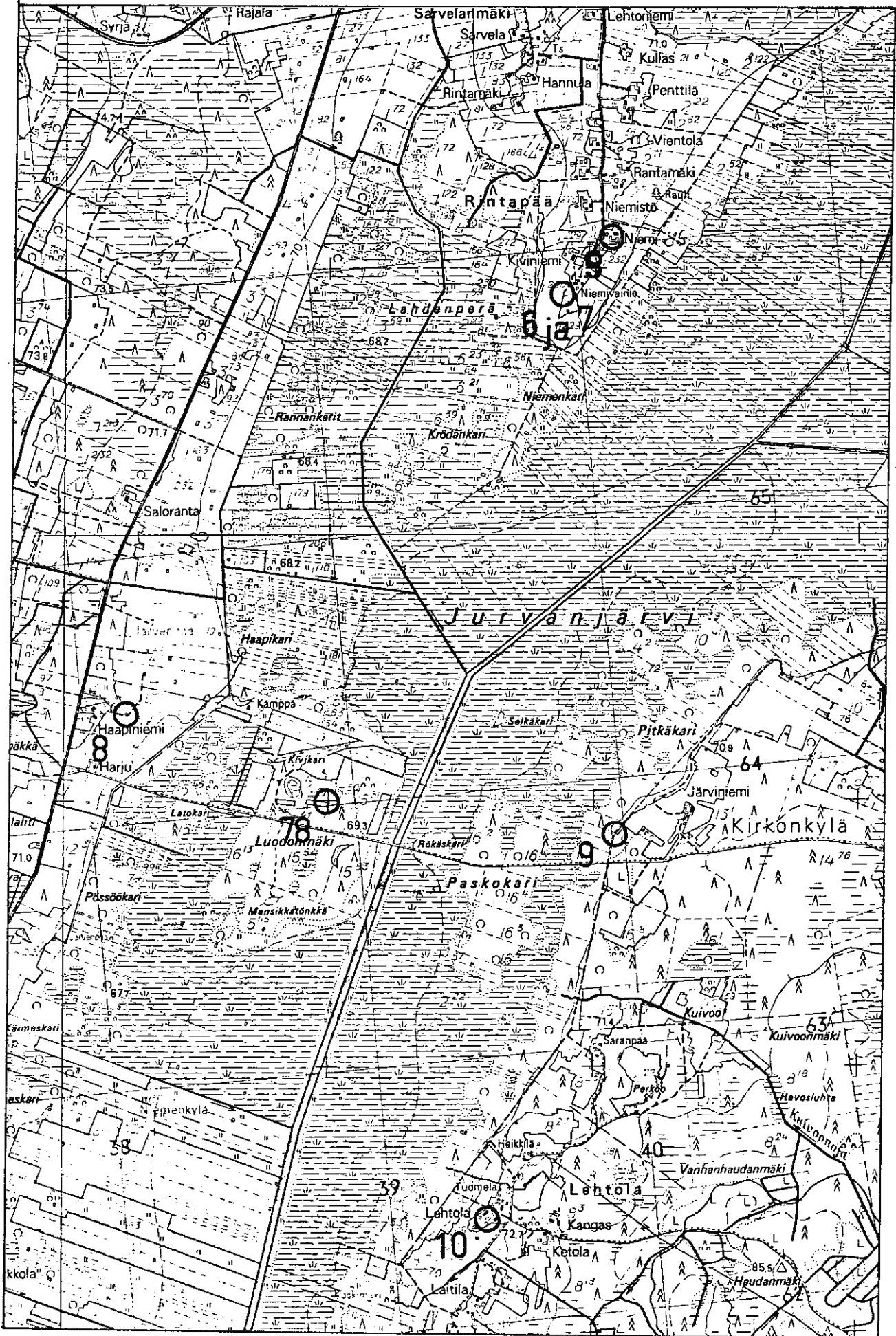
Maanomistaja 1981: Lehtola Heikki

66300 Jurva

- Lehtola 8:19

- ks. peruskartta s. 22.

- Lisäyksiä:



6956

6955

6954

6953

6952

Ote peruskartasta n:o 1244 01 Niemenkylä, 1970.

JURVA 11

peruskartta 1243 03 KESTI

x = 6949 35

y = 546 28

z = 73

(= löytöpaikan koordinaatit)

Järvenpää, Antila

kivikautinen löytöpaikka, luokka III

Löydöt: - talta ja piitä, jotka löytyivät 1966 Tupenkylästä, Antilan talon ja Jurvan kirkolle menevän tien väliin jäävältä pellolta. Paikalla on aikanaan ollut ns. Kaliarin torppa, jonka perustuksista löydöt ovat. Torpan paikka on tasoitettu pelloksi. Paikalta on 1937 löytynyt myös asbestikivi.

On ilmeistä, että löydöt on asetettu torpan perustaan sitä rakennettaessa. Maaperä paikalla on peltomultaa ja savea.

Maanomistaja 1981: Antila Eeli

66360 Kesti

- Antila RN:o 6:36

- ks. peruskartta s. 36.

- Lisäyksiä:

JURVA 12

peruskartta 1243 03 KESTI

x = 6948 70

y = 545 30

z = 72,5

(= arvioidut koordinaatit)

Järvenpää, Järvelä

- kivekautinen löytöpaikka, luokka III

Löydöt: Jurvan museo, 4603, reikäkivi, joka löytyi entisestä Jurvan-järvestä, Akseli Martosen pellon pinnalta. Löytöpaikka on järven itäisessä kärjessä, noin 150 - 200 m kanavalta johtavan ylikulkusillan yläpuolella. Vastakkaiselta rannalta on löytynyt vastaavanlainen reikäkivi, jota säilytetään myös Jurvan museossa.

Maaperä alueella on savea. Tarkkaa löytöpaikkaa ei voida määrittää.

Maanomistaja 1981: Marttila Väinö

66360 Kesti

- RN:o 5:94

- ks. peruskartta s. 36.

- Lisäyksiä: Inventoinnissa 1981 reikäkiven löytöpaikka ei siis selvinnyt tarkoin, mutta esineen löytäjä Asko Aaltonen osoitti tarkan löytöpaikan Jurva-Seura ry:n sihteerille Erkki Vainionpäälle 1983. Tutkija Jyri Saukkonen puolestaan sai tiedot löytöpaikan sijainnista Erkki Vainionpäältä 17.7.1985 ollessaan kaivausmatkalla Jurvassa. Saatujen tietojen mukaan löytöpaikan sijainti on: Pk. 1243 03 KESTI, x= 6948 92, y= 545 00, z= n. 70 (= löytöpaikan peruskoordinaatit).

JURVA 13

peruskartta 1243 03 KESTI

x = 6947 60

y = 545 28

z = 75

(= talon koordinaatit)

Kesti, Kakkuri

kivikautinen löytöpaikka, luokka III

Löydöt: KM 3889:18 poikkikirves, joka on löydetty Kestilän kylän Raittilan talon Kujanpää -nimisestä pellostä vuonna 1899.

Jurvalaisen Eino Vettenrannan mukaan kyseessä on nykyinen Kakkurin talo. Tarkkaa löytöpaikkaa ei voida määrittää.

Maanomistaja 1981: -

- ks. peruskartta s. 36.

- Lisäyksiä:

myr 175 010043

JURVA 14

SKL 413

peruskartta 1244 04 JURVA

x = 6956 25

y = 551 70

z = n. 76

(= päärakennuksen ja löytöpaikan koordinaatit)

Kirkonkylä, Koskiniemi

- kivikautinen asuinpaikka, luokka II

Löydöt: Jurvan museo 4611 kiviesineen katkelma ja Jurvan museo 4612 kivitaltta, jotka Tauno Koskiniemi on löytänyt talonsa läheltä ja antanut Eino Vettenrannalle 1958.

Talo sijaitsee ympäristöstään kohoavalla mäellä, joka on laeltaan kivikkoinen. Pellot laskevat kohti Tainusjärvestä tulevaa jokea. Talon ympäristössä on hiekkaa, samoin n. 75 m:n korkeudella mäkeä kiertää hiekkainen alue.

Maanomistaja 1981: Koskimies Tuulikki

66300 Jurva

- RN:o 1:52

Ks. peruskartta s. 13.

- Lisäyksiä: Tässä kohteessa, mutta eri koordinaateilla, on alunperin ollut seuraavat esineet: Jurvan museo 4604, 4611 ja 4612 sekä Jurvan museossa säilytettävä 'nuija'. Jurva - seuran sihteerin Erkki Vainionpään 24.6.1982 Museovirastolle lähettämän kirjeen tietojen perusteella esineet on muutettu kuitenkin oikeille löytöpaikoilleen.

KM 21853 kvartsi-iskoksia 5 kpl (1982).

Jurvan museo 4612 = KM 22243

Jurvan museo 4611 ei ole muinaisesine (ks. Mirja Mieltisen kirjeitä 29.2.1984 Jurva-Seuralle)

Yllä mainittu Erkki Vainionpään kirje 24.6.1982 on M KD N: E 671/IIIa/21.7.1982

MIR 175-01 0032

JURVA 15



peruskartta 1243 03 KESTI

x = 6949 80-66

y = 544 60

z = 71

(= löytöpaikan koordinaatit)

JÄRVIMÄEN
Järvenpää, (Peltokoski)

- kivekautinen löytöpaikka, luokka II
 Asuinpaikka -1-

Löydöt: Jurvan museo 184 reikäkivi, jonka työmies Rauno Santtila löysi 1953 Armas Kosken omistaman Peltokosken talon maalta, Jurvanjärven rannalta hiekanottopaikasta, n. 5 - 6 metriä peltotien vasemmalta puolelta. Tie kulkee Rintakosken talosta järvelle päin. Hiekanottopaikka on kartassa näkyvän Järvimäen (= nykyään Toivo Koskimäen) yläpuolella näkyvän ladon (hävitetty) kohdalla tien toisella puolella, Jurvan museo 4606 reikäkiven katkelma, jonka Toivo Koskimäki löysi 1957 Jurvanjärven alajuoksun länsirannalta läheltä Koskimäen asuntoa.

Maasto viettää loivasti kohti järveä. Hiekanottopaikka on laajuudeltaan n. 50 x 100 m ja noin metrin syvyinen. Se on kauttaaltaan kasvillisuuden ja sammaleen peittämä.

Maanomistaja 1981: Toivo Koskimäki

66360 Kesti

- RN:o 2:33

- RN:o 1:3 (Peltokosken metsää)

Ks. peruskartta s. 36.

- Lisäyksiä: Tämän kohteen tietoja on muutettu Jurva seuran sihteerin Erkki Vainionpään 24.6.1982 Museovirastoon lähettämän kirjeen tietojen pohjalta. Alunperin kohdassa oli vain yllä mainittu reikäkivi ja sekin ilman tietoa säilytyspaikasta. Myös kiven löytötietoja saatiin Vainionpään kirjeestä paljon tarkennettua.

Yllä mainittu Erkki Vainionpään kirje 24.6.1982 on M KD N: E 671/IIIa/21.7.1982.

Alueella on tehty kaivaus 1986 (ks. Jyri Saukosen Jurvan Järvenpään Järvimäen kaivauskertomusta Esihist. tsto 164/23.11.1988).

jossa muut löytökäytännöt,
 Myös muut löytökäytännöt

125 01 0039

JURVA 16

SKK 39

peruskartta 1243 03 KESTI

x = 6949 85

y = 544 05

z = 72

(= löytöpaikan koordinaatit)

Järvenpää, Koski

- kivikautinen löytöpaikka, luokka II

Löydöt: KM 2831:21 keihäänkärki ja KM 2831:22 viisitahoinen kivi-
esine, jotka on löydetty Santeri Kosken pellosta.

S. Wilskmanin lähetys museoon 16.9.1892.

Jurvan museo 4605 rombimaisen reikäkiven katkelma, jonka
Martti Vettenranta löysi pellosta n. 20 cm:n syvyydestä
läheltä Ruusa ja Santeri Kosken asuntoa vuonna 1957.Paikka on jokitormaa. Itse jokeen on ruoppauksen jälkeen laskua n.
seitsemän metriä. Pellot ovat varsinkin talojen puolella tietä
hiekkaisia.Maanomistajat 1981: ?

- RN:o 1:47

Ks. peruskartta s. 36.

- Lisäyksiä: Kohta on muutettu oheiseksi Jurvan - seuran sihteerin Erkki Vainionpään Museovirastolle 24.6.1982 lähettämän kirjeen pohjalta. Viimeksi mainittu esine on liitetty tällöin kohteeseen.

KM 21855 kvartsi-iskoksia 33 kpl (1982).KM 2831:22 siirretty kansat. osastolle
pääluettelon mukaanYllä mainittu Erkki Vainionpään kirje 24.6.1982
on M KD N: E 671/IIIa/21.7.1982.Lisäyksiä:

KM 21909:1-9 kerää + puoli

KM 2178:0 kerää

KM 2178:6 1-6 kerää + 5 kpl

JURVA 17

Tässä kohteessa alunperin ollut löytö, Jurvan museo 4606 reikäkiven katkelma, on siirretty kohteeseen JURVA 15 Jurva-seuran sihteerin Erkki Vainionpään museovirastolle 24.6.1982 kirjoittaman kirjeen tietojen pohjalta.

Yllä mainittu Erkki Vainionpään kirje 24.6.1982 on
M KD N: E 671/IIIa/21.7.1982.

JURVA 18

peruskartta 1243 03 KESTI

osa B

(= Järvenpään kylä)

Järvenpää

kivikautinen löytöpaikka, luokka III

Löydöt: KM 10961 hioin, jonka työmies Juuse Hellbacka löysi elokuussa 1925 Salosen talon maalta, laskuoja Kalparanojaan kaivettaessa. Löytöpaikka on suon ympäröimä karikko. Diar. 12.12. 1938.

Tarkkaa löytöpaikkaa ei voida määrittää.

Maanomistaja 1981: -

- ks. peruskartta s. 36.

- Lisäyksiä:

JURVA 19

Tässä kohteessa alunperin ollut löytö, Jurvan museo 4605 rombimaisen reikäkiven katkelma (säilytetty aiemmin Järvenpään kansakoululla), on siirretty kohteeseen JURVA 16 Jurva-seuran sihteerin Erkki Vainionpään museovirastolle 24.6.1982 lähettämän kirjeen tietojen perusteella.

Yllä mainittu Erkki Vainionpään kirje 24.6.1982 on
M KD N: E 671/IIIa/21.7.1982.

JURVA 20

peruskartta 1243 03 KESTI

osat A ja B

(= Järvenpään kylä)

Järvenpää (Kesti)

kivikautinen löytöpaikka, luokka III

Löydöt: Järvenpään kansakoulu, tuura, jonka Anni Syrjä löysi 1949 Kestin kylästä. Esine oli noin 40 cm syvällä sorakuopassa.

Tarkkaa löytöpaikkaa ei voida määrittää.

Maanomistaja 1981: -

- ks. peruskartta s. 36.

- Lisäyksiä: Jurva - seuran sihteeri Erkki Vainionpää kirjoittaa Museovirastolle kirjeessään 24.6.1982, että Järvenpään kansakoululla ei ole esihistoriallisia esineitä ja että esineen sijainti on ilmeisesti tuntematon.

Yllä mainittu Erkki Vainionpään kirje 24.6.1982 on M KD N: E 671/IIIa/21.7.1982.

JURVA 21

peruskartta 1243 03 KESTI

x = 6949 95

y = 543 52

z = 66

(= talon perustusten koordinaatit)

Järvenpää, Mylläri 1

kivikautinen löytöpaikka, luokka III

Löydöt: Järvenpään kansakoulu, kaksi hiointa, jotka Esko Mylläri löysi vanhan tuvan perustuksesta noin 20 cm syvältä.

Löytöpaikalla on yhä tuvan perustuksia laidunmaan reunassa. Maaperä on pintaosaltaan etupäässä savea, mutta alla on myös hienoa hiekkaa. Hioimet ovat ilmeisesti pistetty tuvan perustukseen rakennusvaiheessa.

Maanomistaja 1981: Mylläri Pauli

66300 Järvenpää, Jurva

- RN:o 1:55

- ks. peruskartta s. 36.

- Lisäyksiä: Jurva - seuran sihteeri Erkki Vainionpää kirjoittaa kirjeessään Museovirastolle: "Järvenpään ja Kestin kansakouluilla ei ole opettajien kertoman mukaan mitään esihistoriallisia esineitä. Kaksi niistä on Jurvan museossa, sen sijaan tuuran (Jurva 20) ja kahden hioimen (Jurva 21) sijainti on ilmeisesti tuntematon." ✎ 24.6.1982

Yllä mainittu Erkki Vainionpään kirje 24.6.1982 on M KD N: E 671/IIIa/21.7.1982.

JURVA 22

C-kuu 10

peruskartta 1243 03 KESTI

x = 6949 65

y = 543 65

z = 66

(= löytöpaikan koordinaatit)

Järvenpää, Mylläri 2

kivikautinen asuinpaikka?, luokka II

Löydöt: KM 21242:1 palanutta savea ja KM 21242:2 kvartsi-iskoksia,
jotka löytyivät inventoinnin yhteydessä.

Kyseessä on viljapelto Närviöjoen pohjoispuolella, noin 50 m joen rannasta. Maasto viettää loivasti jokea kohti, ja maaperä on ohuen savipeitteen alla hienoa hiekkaa.

Maanomistaja 1981: Mylläri Pauli

66300 Järvenpää, Jurva

- RN:o 1:55

- ks. peruskartta s. 36.

- Lisäyksiä: KM 21857 kvartsi-iskoksia 6 kpl (1982).

Koekaivaus 1984 (Kaarlo Katiskosken kertomus Esihist. tsto 18/19.2.1986).

22364 kivi

21910

24485

26257

27459

Kyl 12 170 01 8040

JURVA 23

SKL 40

peruskartta 1243 03 KESTI

x = 6949 42

y = 543 49

z = 65

(= löytöpaikan koordinaatit)

Järvenpää, Mylläri 3

kivikautinen löytöpaikka, luokka II

ASOIN 2 ASOIN

Löydöt: KM 2747 poikkikirves, joka on löydetty Jurvanjärven rannalta, Kiukaanniemen joenmutkasta. Torppari Petter Simonpoika Kuusisto lahjoitti esineen museolle 7.2.1891.

Jurvalaisen Eino Vettenrannan mukaan kyseessä on koordinaattien osoittama, Närvijoen mutkan muodostama viljelty niemeke joen pohjoispuolella. Maaperä on hiekkaa peltosaven alla.

Maanomistaja 1981: Mylläri Pauli

66300 Järvenpää, Jurva

- RN:o 1:55

- ks. peruskartta s. 36.

- Lisäyksiä: Kyl 21911 1-2 Keskus- ja kirkko

544

545

546



6949

6948

6947

6946

Ote peruskartasta n:o 1243 03 Kesti, 1968.

JURVA 24

peruskartta 1243 03 KESTI

x = 6949 65

y = 542 10

z = 60

(= löytöpaikan koordinaatit)

Närviijoki, Lauha 1

- kivistinen löytöpaikka, luokka II

Löydöt: Turun maakuntamuseo 322 reikäkivi, jonka Samuli Närvä löysi saarelta noin 1 km Mäntylän taloa "alempaa".

Jurvalaisen Eino Vettenrannan mukaan kyseessä on Pihlajarämäkän kohdalla Närviijoen saari. Paikka on korkeatörmäinen, hiekkapohjainen ja ryteikköinen saari, joka on saanut muotonsa osin joen perkausten yhteydessä. Saarelle on rakennettu yksi lomamökki.

Maanomistaja 1981: Mylläri Mauno

66360 Kesti

- Lauha RN:o 1:68

- Ks. peruskartta s. 42.

- Lisäyksiä:

Yllä ilmoitettu saari ei ole välttämättä oikea löytöpaikka, ks. Jyri Saukkosen tarkastuksen 1985 kertomusta (Jurva, Närviijoki, Närviijoen saari, Arkeol. os. 279/1.11.1993) top. arkistossa.

kuje 125 01 0011

JURVA 25

SKL 11

peruskartta 1243 03 KESTI

x = 6949 65

y = 541 70

z = 62,45

(= löytöpaikan koordinaatit)

Närvi-joki, Lauha 2

kivikautinen asuinpaikka?, luokka II

Löydöt: KM 21256:1 hiokinkivi ja KM 21256:2 kvartsi-iskos, jotka löytyivät inventoitaessa Pihlajärämäkkä -nimistä metsäaluetta Närvi-joen pohjoispuolella.

Paikalla on hakkuuaukea noin 100 m joelta tultaessa. Maaperä on osin kostea, hienoa hiekkamaata. Löydöt tulivat juurakon alta.

Maanomistaja 1981: Mylläri Mauno

66360 Kesti

- Lauha RN:o 1:68

- ks. peruskartta s. 42.

- Lisäyksiä:

Mjr 175 01 0012

JURVA 26

SKLIR

peruskartta 1243 03 KESTI

x = 6949 85

y = 542 21

z = 62,5

(= latomusten koordinaatit)

Närvijoki, Nevala

kaksi pientä latomusta, luokka II

Paikka on Närvijoen pohjoispuolella oleva kangasmaastoinen metsäalue, jota kutsutaan Pihlajarämäksi. Latomukset ovat alueen itälaidalla joelle vievän polun varressa, noin 100 m joelta pohjoiseen. Latomukset ovat vain noin 1 x 2 m laajuudeltaan ja kohoavat jäkäläköstä noin 5 - 10 cm. Kivet ovat tasasuuria ja likipitään nyrkinkokoisia. Kiveysten muoto on suorakulmainen, ja ne sijaitsevat itä-länsi -suuntaisina samalla tasalla noin 6 m toisistaan. Latomukset muistuttavat Pohjois-Norjan saamelaishautoja. Maaperä on yksinomaan hienoa hiekkaa ohuen jäkälä- ja sammalpeitteen alla.

Lähistöllä on lisäksi neljä selkeästi erottuvaa, noin 5 - 7 m leveää pyöreätä painannetta, jotka muistuttavat asuinuopanteita.

Maanomistaja 1981: Mylläri Alpo

66360 Kesti

- Nevala RN:o 1:32

Valokuvat: Kuva 8 (f. 54301). Toisen latomuksen kiveystä idästä kuvattuna. Dia nro 5247, ks. s. 106.

- ks. peruskartta s. 42.

- Lisäyksiä:

NJR 175 010013

JURVA 27

SKR (13)

peruskartta 1243 03 KESTI

x = 6949 96

y = 540 75

z = 57,5

(= löytöpaikan koordinaatit)

Närvijoki, Jokiluhta

- kivikautinen asuinpaikka, luokka II

Löydöt: KM 21243 kvartsi-iskoksia, jotka löytyivät Närvijoen pohjoisrannalta, sahaa vastapäätä olevalta kuusikkoiselta jokitasanteelta.

Joen rantaan on löytöpaikalta n. 50 m. Löydöt ovat paikalla kulkevan kärrytien laitaan kaivetuista pienistä hiekkakuopista. Löytöpaikan eteläpuolella, n. 50 m:n päässä on toinen hiekkatasanne, jolta löytyi myös kvartsi-iskoksia (ks. s. 41). Näitä kahta löytöpaikkaa erottaa notkelma, jonka halki laskee pieni oja Närvijokeen. On mahdollista, että paikat ovat aikanaan kuuluneet samaan asuinpaikka-kompleksiin.

Maanomistaja 1981: Syrjälä Kauko

66370 Närvijoki

- RN:o 6:93

Valokuvat: Kuva 9 (f. 54302). Jokiluhtan löytöpaikka lounaasta kuvattuna. Kuva 10 (f. 54303). Löytöpaikkaa idästä. Diat: 5242 - 5244, ks. s. 106.

- Ks. peruskartta s. 42

- Lisäyksiä: Tämä kohta on korjattu Jurva - seuran sihteerin Erkki Vainionpään Museovirastolle 26.7.1982 toimittaman kirjeen tietojen pohjalta. Tällöin on KM 19806 reikäkivi siirretty Kohteeseen JURVA 43. KM 21861 kvartsi-iskos (1982).

Yllä mainittu Erkki Vainionpään kirje 26.7.1982 on M KD N: E 746/IIIa/1.9.1982.

JURVA 28

SKL (M)

MJR 175 0100M

peruskartta 1243 03 KESTI

x = 6949 92

y = 540 73

z = 57,5

(= löytöpaikan koordinaatit)

Närvijoki, Jokiniemi

- kivikautinen asuinpaikka?, luokka II

Löydöt: KM 21244 kvartsi-iskoksia, jotka löytyivät inventoitaessa aluetta.

Paikka on Närvijoen pohjoispuolella, noin 20 m joen rannasta ja vastapäätä Peltoniemen tilaa. Löytöpaikka on jyrkkärainen hiekkatasanne, jolla kasvaa kuusikkoa. Tasanteen korkeus on noin 2 m ja laajuus noin 30 x 40 m. Töyrään koillisreunalta on otettu jonkinverran hiekkaa. Jokiluhdan löytöpaikka (ks. s. 40) on noin 50 m:n päässä notkelman erottamana. Paikat ovat ilmeisesti kuuluneet aikanaan samaan kompleksiin.

Maanomistaja 1981: Närvä Jorva

Varisselänk. 39

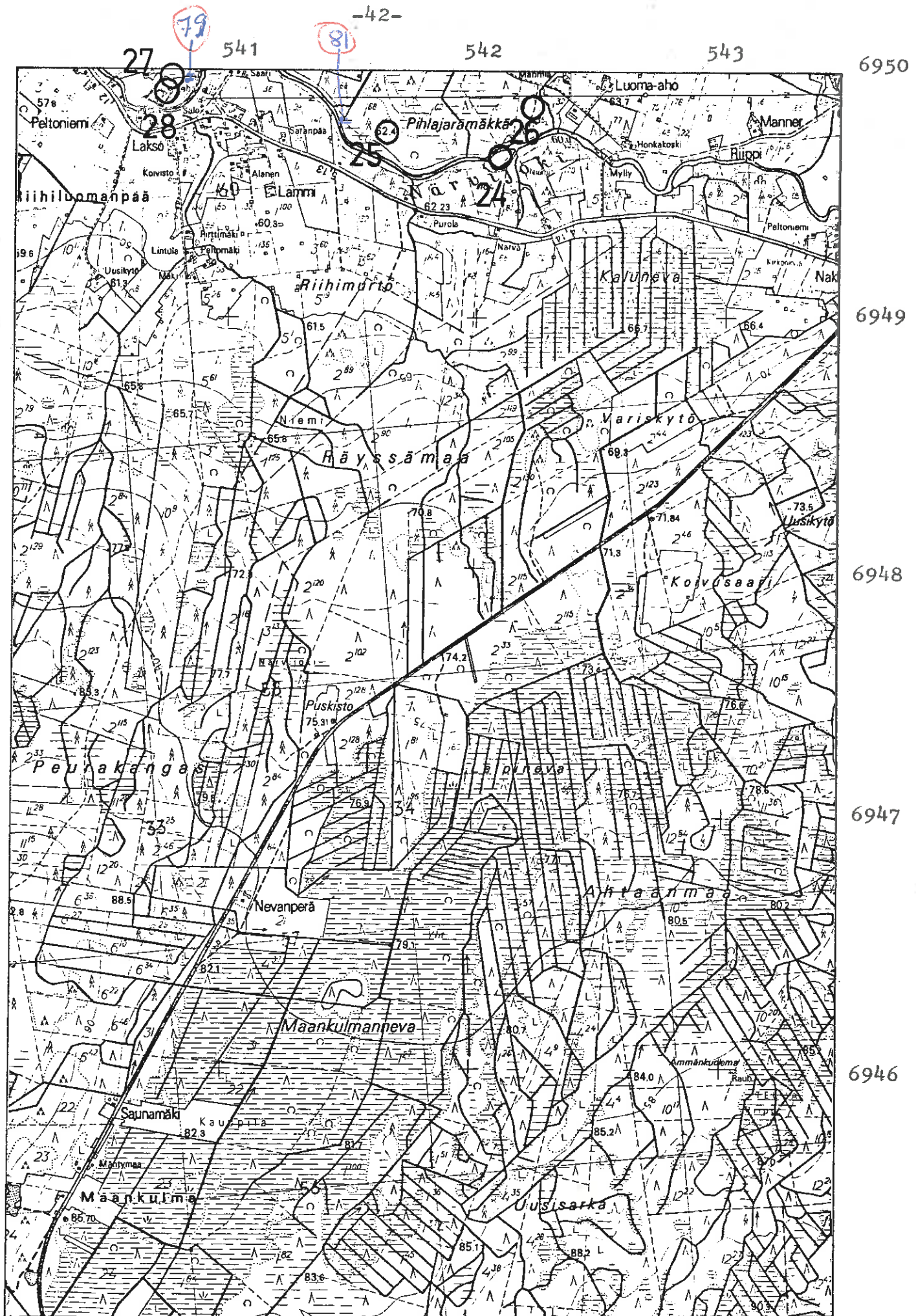
65200 Vaasa 10

- Jokiniemi RN:o 6:92

Valokuvat: Kuva 11 (f. 54312). Hiekanottopaikka koillisesta. Diat: 5245 ja 5246, ks. s. 106.

- Ks. peruskartta s. 42.

- Lisäyksiä:



Ote peruskartasta n:o 1243 03 Kesti, 1968.

JURVA 29

peruskartta 1244 01 NIEMENKYLÄ

x = 6950 20

y = 541 12

z = 60

(= päärakennuksen koordinaatit)

Närviijoki, Joki

- kivekautinen löytöpaikka, luokka II

Löydöt: Turun maakuntamuseo 321 tasatälta ja 323 oikokirves, jotka on löytänyt Hilma Riihiluoma.

KM 1041 kivikirves, joka on otettu haltuun Riihiluoman talosta.

Jurvalaisen Eino Vettenrannan mukaan kahden ensinmainitun kohdalla olisi kyse Joen tilan maista.

Tarkkaa löytöpaikkaa ei voida määrittää.

Maanomistaja 1981: -

- Ks. peruskartta s. 49.

- Lisäyksiä: Kyseinen kohta on muutettu Jurva - seuran sihteerin Erkki Vainionpään Museovirastolle 26.7.1982 lähettämän kirjeen tietojen pohjalta. Alunperin KM 1041 oli omana kohteenaan (JURVA 44), mutta Vainionpään kirjeen perusteella tämäkin esine on löydetty Joen tilan mailta.

Yllä mainittu Erkki Vainionpään 26.7.1982 lähettämä kirje on M KD N: E 746/IIIa/1.9.1982.

Esineen Turun maakuntamuseo 321 nykyinen numero on 5109:1, ja esineen Turun maakuntamuseo 323 nykyinen numero on 5110.

Mj2 195 01 0015

JURVA 30

SJKL (15)

peruskartta 1244 01 NIEMENKYLÄ

x = 6950 45

y = 540 93

z = 67,5

(= löytöpaikan koordinaatit)

Närvijoki, Irmala

kivikautinen asuinpaikka?, luokka II (III)

Löydöt: KM 21255 kvartsi-iskoksia, jotka löytyivät inventoitaessa Irmalan talon luota, Ilveskorpeen lähtevän tien reunoilta.

Tien molemmin puolin oli kaivettu laajat hiekkakuoppa-alueet, joten löytökohdan merkityksen arviointia on enää vaikea suorittaa. Maaperä on soraa.

Maanomistaja 1981: Alue on useiden tiluksien raja-alueetta.

- ks. peruskartta s. 49.
- Lisäyksiä:

JURVA 31

SKL 16

peruskartta 1244 01 NIEMENKYLÄ

x = 6950 15

y = 540 45

z = 75,5

(= löytöpaikan koordinaatit)

Närvijoki, Mäki

- kivikautinen asuinpaikka?, luokka II

Löydöt: KM 21245 kvartsi-iskoksia, jotka löytyivät inventoitaessa.

Löytöpaikka on noin 50 m Närvijoen koillispuolella oleva viljelty rantatasanne, jonka kaakkoispuolella on Riihiluoman metsäalue. Maaperä on hienoa hiekkaa.

Maanomistaja 1981: ?

- RN:o 23

- Ks. peruskartta s. 49.

- Lisäyksiä:

1972 135 31 0038

JURVA 32

544-3

peruskartta 1244 01 NIEMENKYLÄ

x = 6950 54

y = 540 34

z = 57,5

(= löytöpaikan koordinaatit)

Närviijoki, Jokela

kivikautinen löytöpaikka, luokka III

Löydöt: KM 14215 rombimainen reikäkivi, jonka Aake Riihiluoma löysi Jokelan torpan muurinperustuksesta. Maakuntasihteeri Väinö Tuomaalan välittämä lahjoitus. Diar. 8.10.1957.

Torpan perustuksista on vielä jonkinverran jäljellä noin 50 m Närviijoen rannasta koilliseen, Alangon löytöpaikkaa (ks. s. 47) vastapäätä. Rakennus on sijainnut rantatörmän päällä. Paikalla on nykyisin viljapeltä. Esine on mahdollisesti sijoitettu torppaan sitä rakennettaessa. Maaperä on hienoa hiekkaa.

Maanomistaja 1981: Riihiluoma Kalevi

Ampujantie

66400 Laihia

- Jokeal RN:o 4:26

Valokuvat: Kuva 12 (f. 54296). Jokelan torpan paikka kuvan keskellä olevan puun kohdalla, etualalla Alangon asuinpaikkaa?. Kuvattu lounaasta.

- ks. peruskartta s. 49.

- Lisäyksiä:

1983 peruskartta
 numero 54296
 paikka 300 i
 544 38

JURVA 33

SIL 6

n/2 175 01 0006
 peruskartta 1244 01 NIEMENKYLÄ
 x = 6950 52
 y = 540 24
 z = 55
 (= löytöpaikan koordinaatit)

Närviijoki, Alanko (Haapaniemi)

- kivistinen asuinpaikka, luokka II

Löydöt: KM 21007:1 kvartsiesine, KM 21007:2 kvartsiesine, KM 21007:3 kvartsiesine ja KM 21007:4 kvartsi-iskoksia, jotka lahjoitettiin Alangon talosta Mirja Miettisen välitettäväksi museoon.

KM 21246:1 kiviesineen katkelma, KM 21246:2 katkelmallinen hioinlaaka ja KM 21246:3 kvartsi-iskoksia, jotka lahjoitettiin Alangon talosta inventoijille museoon toimitettaviksi.

KM 21292:1 poikkikirves ja KM 21292:2 kvartsi-iskoksia, jotka ovat peräisin Alangon asuinpaikalta ja toimitettu museovirastoon inventoinnin jälkeen Jurvan museosta.

Jurvan museo 4600 suuri kiertäen hängattu hioinlaaka, joka on löydetty paikalta em. kvartsien kanssa 1979-80.

Löytöpaikka sijaitsee Närviijoen lounaispuolella, Alangon talon kaakkoispuolella olevalla viljapellolla. Maa laskee paikalla loivasti kohti jokea. Löydöt ovat n. 20 - 40 m rannasta. Maaperä on hiekkaa ja muodostaa paikalla vanhan jokitasanteen. Jokelan löytöpaikka (ks. s. 46) on joen vastarannalla.

Maanomistajat: Tuomas ja Anni Haapaniemi
 66370 Närviijoki

Valokuvat: Kuva 12 (f. 54296). Etualalla Alangon löytöpaikka, taustalla Jokelan torpan paikka ja välissä Närviijoen uoma. Kuvattu lounaasta.

- Ks. peruskartta s. 49.

- Lisäyksiä: ks. seur. sivua

- Lisäyksiä: Kyseinen kohta on muutettu Jurva - seuran sihteerin Erkki Vainionpään Museovirastolle 24.6. ja 26.7. 1982 lähettämien kirjeiden tietojen perusteella. Inventoinnissa oli otaksuttu myös oikokirveen Satakunnan museo 8438:n löytyneen Alangon paikalta, mutta Vainionpään mukaan tämä tieto on osoittautunut myöhemmin vääräksi.

Vainionpää kirjoittaa 26.7. päivätyssä kirjeessään edelleen, että Alanko - nimitystä ei tunneta vaan paikan pitäisi olla peruskartalla Alanen.

26.7. päivätyssä kirjeessä lukee edelleen, että JURVA 34:n tasatalta on saattanut löytyä myös Alangon paikalta.

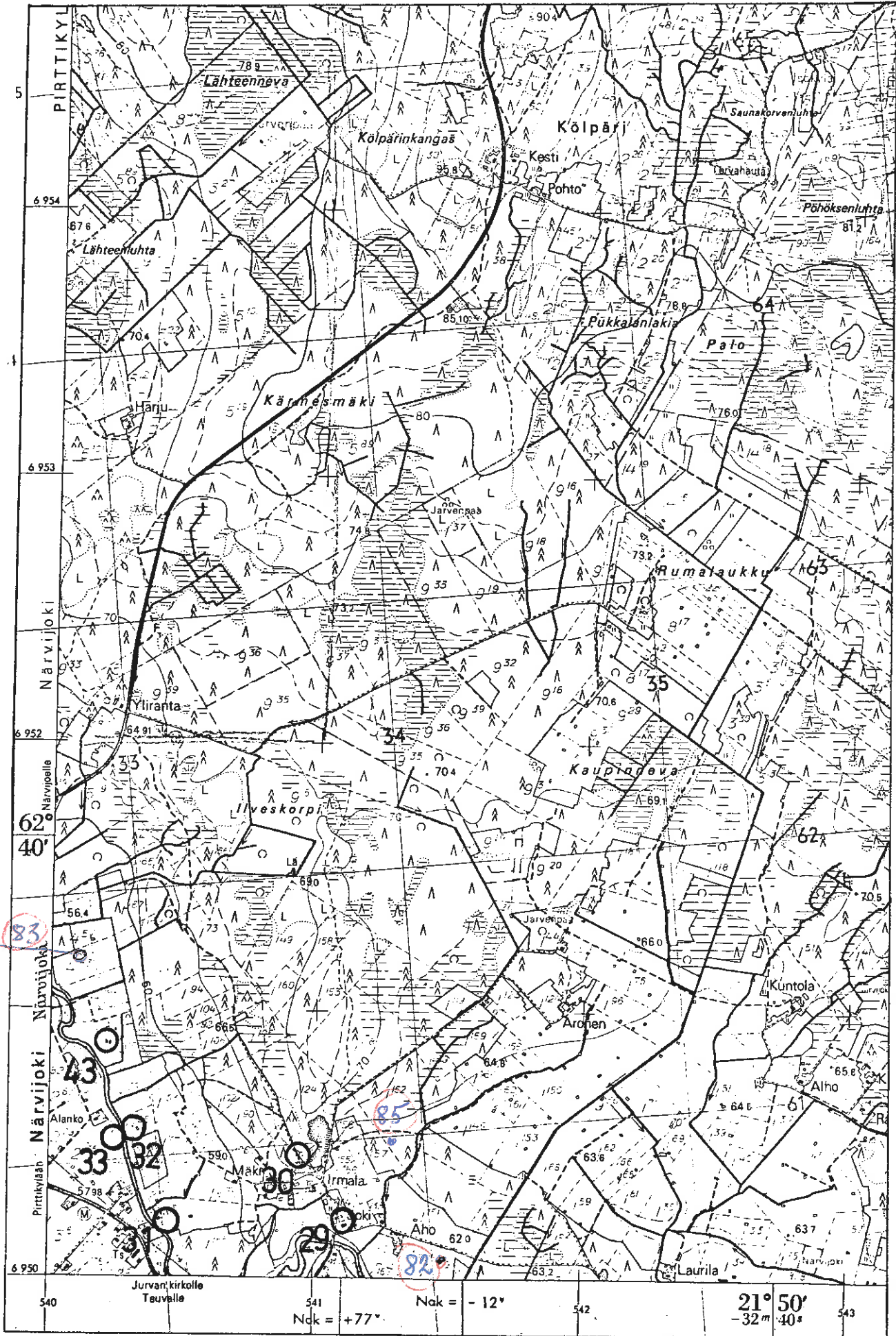
Vainionpää kirjoittaa Museovirastolle 21.10.1982, että on herännyt epäily, että hioinlaaka Jurvan museo 4600 onkin saattanut löytyä JURVA 43:sta. Tätä epäilee Tapio Mäntylä nähtyään hioinlaa'an.

KM 21858 kvartsi-iskoksia 44 kpl (1982).

Yllä mainitut Erkki Vainionpään kirjeet ovat seuraavat: kirje 24.6.1982 on M KD N: E 671/IIIa/21. 7.1982, kirje 26.7.1982 on M KD N: E 746/IIIa/1. 9.1982, kirje 21.10.1982 on M KD N: E 904/IIIa/27.10.1982.

Koekaivaus 1985 (Jyri Saukkosen kertomus Esihist. tsto 242/16.12.1985).

*Vuonna 1995 on mt. Tapio Mäntylällä (os. Härvi-
jontie 379, 66370 NÄRVINKI, päh. 06-636181)
saatu tieto, että Jurvan museo 4600 olisikin
löydetty läheisellä Keski-Mäntylän asuinpa-
ikalla (kohde JURVA 43) eikä ko. kohteesta,
ks. Tapio Mäntylän kirjettä 411226/82:n
verifikaatioissa käsiteltyä.*



Ote peruskartasta n:o 1244 01 Niemenkylä, 1970.

JURVA 34

peruskartta 1242 10 PÖRTOM

x = 6950 38

y = 539 69

z = 55

(= talon koordinaatit)

Närvijoki, Haavisto (Hahto)

kivikautinen löytöpaikka, luokka III

Löydöt: Turun maakuntamuseo 334 tasataltta, joka on löytynyt Haaviston talon pellosta.

Jurvalaisen Eino Vettenrannan mukaan kyse on nykyisestä Hähdön talosta. Tarkkaa löytöpaikkaa ei voida määrittää.

Maanomistaja 1981: -

- ks. peruskartta s. 64.

- Lisäyksiä: Jurva - seuran sihteerin Erkki Vainionpään 26.7.1982 päivätyssä kirjeessä epäillään, että ko. tasataltta on saattanut löytyä Alhgon paikalta (kohde 33).

Yllä mainittu Erkki Vainionpään 26.7.1982 päiväty kirje on M KD N: E 746/IIIa/1.9.1982.

Esineen nykyinen numero on Turun maakuntamuseo 5101.

JURVA 35

peruskartta 1242 10 PÖRTOM

x = 6950 55

y = 539 40

z = 52

(= torpan paikan arvioidut koordinaatit)

Närviijoki, Hautala

kivikautinen löytöpaikka, luokka III

Löydöt: Turun maakuntamuseo A331 reikäkiven katkelma, joka on peräisin Mikki Mäntylän torpasta Närviijolta.

Torppaa ei enää ole, mutta jurvalaisen Eino Vettenrannan mukaan torppa on sijainnut arvioidulla paikalla, Horonkylään kääntyvän tien oikealla puolella. Paikka on saviperäistä peltoaluetta. Löytötietoja ei voida täsmen-
tää, eikä löytöpaikkaa määrittää.

Maanomistaja 1981: Nurminen Antti
66370 Närviijoki
- RN:o 2:88

- ks. peruskartta s. 64.

- Lisäyksiä: Jurva - seuran sihteerin Erkki Vainionpään 26.7.1982 päivätyssä kirjeessä Museovirastolle mainitaan seuraavaa: Irene Ahtolan mukaan, joka on suntyperäinen närviijokilainen, Mikki Mäntylän torppa sijaitsi Latva - Mäntylän läheisyydessä (ks. kohde 36), joka on 759 m luoteeseen Eino Vettenrannan arvioimasta paikasta.

Yllä mainittu Erkki Vainionpään 26.7.1982 päivätytty kirje on M KD N: E 746/IIIa/1.9.1982.

Esineen nykyinen numero on Turun maakunta-
museo 5118.

Esineen arkistotietoihin yksityisten kivikauden kokoelmain mapissa on korjattu, että kyseessä on nimenomaan reikäkirveen puolikas.

(ks. seur. sivua)

- Lisäyksiä (jatkoa): Jurva-Seura ry:n sihteerin Erkki Vainionpään kirjeessä M KD N E: 904/IIIa/27.10.1982 sanotaan: "Opettaja Yrjö Mikkilän mukaan Mäntylän talon mailta tehdyt esinelöydöt JURVA 35 ja JURVA 36 saattavat olla Jänkynkosken alueen peltokumpareilta". Vainionpään kirjeestä M KD N E: 746/IIIa/1.9.1982 ilmenee, että Yrjö Mikkilä on toiminut Närviujoella kansakoulunopettajana 37 vuotta, ja samassa kirjeessä sanotaan, että "Yrjö Mikkilä taas muistaa kiviesineitä löydetyn Mäntylän numerosta Jänkynkosken myllyn läheisyydessä olevalta peltoalueelta joen eteläpuolelta. Jänkynkosken koordinaatit: 1242 10 PÖRTOM, x= 6951 26, y= 539 90, z= 55." - Vainionpään kirjeen M KD N E: 904/IIIa/27.10.1982 tiedosta poiketen, KM 1042:n ja 1043:n luettelotiedoissa sanotaan, että esineet on saatu (tillvaratagna) Mäntylän talosta, eikä löytöpaikasta ole mainintaa. Turun maakuntamuseo A331:n osalta on luettelossa vain tieto "Jurva Närviujoki Mikki Mäntylän torppa", joten tässäkin voi olla kyse vain talosta, josta esine on saatu. - Sen sijaan 1982-91 löydettyjen löytöjen KM 21863, 22550:1-3, 26093, 26264:1-3, 26271:1-4 löytöpaikka sattuu kaikesta päätellen sille Yrjö Mikkilän muistamalla paikalle, josta on löydetty kiviesineitä ja joka sijaitsee Jänkynkosken myllyn läheisyydessä, peltoalueella, joen eteläpuolella.

JURVA 36

peruskartta 1242 10 PÖRTOM

x = 6950 85

y = 538 75

z = 50

(= Latva-Mäntylän talon koordinaatit)

Närvijoki, Mäntylä

kivikauden löytöpaikka, luokka III

Löydöt: KM 1042 oikotaltta ja KM 1043 kirves, jotka on otettu haltuun Mäntylän talosta.

Löytöpaikkaa ei voida määrittää tarkemmin.

Maanomistaja 1981: -

- ks. peruskartta s. 64.

- Lisäyksiä: Ks. kohteen JURVA 35 lisäyksiä (s. 51a)

JURVA 37

peruskartta 1242 10 PÖRTOM

x = 6951 32

y = 538 83

z = 47,5

(= talon koordinaatit)

Närviäjoki, Närvä

- kivikautinen löytöpaikka, luokka II

Löydöt: Satakunnan museo 8435 tasatalta, jonka löysi talollinen Jaakko Leikas Närviäjoen kylästä. Esine oli Juho Närvä'n maalla, ja se löydettiin 1902 hiekkaa ajettaessa. Löytökohta oli n. 60 cm:n syvyydellä maassa. Löydön toimitti museoon A. Vinter.

KM 12060 reikäkivi, jonka löysi maanviljelijä Aleksi Närvä vuoden 1920 vaiheilla omistamansa Närvä'n talon maalta, vanhan asuinrakennuksen perustuksesta. Rakennus on ollut Närviäjoen rannassa, noin 150 m Joensillan kohdalta etelään. Esine oli maan pinnalla muurin alla. Maaperä on paikalla hiekkaa.

Närvä'n talo sijaitsee Närviäjosta n. 300 m etelään. Aivan tarkkojen löytöpaikkojen määrittely ei ole mahdollista. Aluetta tarkastettaessa inventoinnissa 1981 ei havaittu merkkejä kiinteästä muinaisjäännöksestä.

Maanomistaja 1981: ?

- Ks. peruskartta s. 64.

- Lisäyksiä: Inventoinnissa avustanut Eino Vettenranta otaksui tasataltan kohdalla olevan nykyisen Putikan talon, mutta oikeat löytöpaikkatiedot saatiin Jurva - seuran sihteerin Erkki Vainionpään kirjeestä Museovirastolle 26.7.1982, joten tarpeellinen muutos on tehty.

Yllä mainittu Erkki Vainionpään kirje 26.7.1982 on M KD N: E 746/IIIa/1.9.1982.

(ks. seur. sivua)

- Lisäyksiä (jatkoa):

Satakunnan museo 8435 tasatalta: Irene Ahola (v. 1982 79-vuotias), syntyperäinen närvijokinen, on kertonut tutkija Jyri Saukkosen muistimerkinnän mukaan Jurva-Seura ry:n sihteerille Erkki Vainionpäälle 1982, että Närvän talon hiekanottoaika on ollut Kärmesmäellä. Kärmesmäen keskikohtaan peruskoordinaatit: Pk. 1244 01 NIEMENKYLÄ, x= 6953 15, y= 540 80, z= n. 82.

KM 12060 reikäkivi: Inventointikertomuksessa 1981 löytöpaikan eli vanhan asuinrakennuksen sijainti on virheellinen, oikean paikan peruskoodinaatit ovat: Pk. 1242 10 PÖRTÖM, x= 6951 41, y= 538 69, z= n. 47. Ks. tarkemmin Jyri Saukkosen tarkastuskertomusta v:lta 1985 (Esihist. tsto 189/9.9.1985).

JURVA 38

peruskartta 1242 10 PÖRTOM

x = 6952 05

y = 538 20

z = 44,5

(= päärakennuksen koordinaatit)

Närviäjoki, Ikola

- kivikautinen löytöpaikka, luokka II

Löydöt: Satakunnan museo 8438 oikokirves, jonka talontyttö Elma Haapaniemi löysi karhiteissaan kotitalonsa uutta peltoa 1908.

Löytöpaikka on Ikolan tilan mailla, joka sijaitsee n. 120 m itään Närviäjoesta.

Maanomistaja: Aarno Riippi

- Ks. peruskartta s. 64.

- Lisäyksiä: Inventoinnin yhteydessä jurvalainen Eino Vetteranta arveli oikokirveen löytyneen Alangon paikalta (JURVA 33), mutta Jurva - seuran sihteerin Erkki Vainionpään Museovirastolle 27.6.1982 kirjeessä sanotaan arvelun olevan väärän ja ilmoitetaan yo. koordinaatit löytöpaikaksi. Tämän vuoksi on tehty tarpeellinen muutos.

Yllä mainittu Erkki Vainionpään kirje on päivätty 26.7.1982 ja se on M KD N: E 746/IIIa/1.9.1982.

JURVA 39

peruskartta 1242 10 PÖRTOM

osa D

(= Närviöen kylä)

Närviöjoki

kivikautinen löytöpaikka, luokka III

Löydöt: Kesti kansakoulun kokoelma, reikäkivi, jonka autonkuljettaja Toivo Kulmala Närviöeltä löysi 1953 Kukoon talon maalta, läheltä asuntoaan ja noin 30 cm syvältä.

Jurvalaisen Eino Vettenrannan mukaan kyseessä on karttaruutu 6951/538, jolta Kukoon talon pitäisi löytyä. Tarkkaa löytöpaikkaa ei kuitenkaan voida määrittää.

Maanomistaja 1981: -

- ks. peruskartta s. 64.

- Lisäyksiä: Jurva - seuran sihteeri Erkki Vainionpää kirjoittaa kirjeessään Museovirastolle 26.7.1982 seuraavaa:
" Kukko - nimitys on varsin laaja tarkoittaen sekä Tuomikosken että Närviön talojen maita numero 5. Tuomikosken talon kohdalla on Närviöjoessa sijainnut Kukoon mylly. (ed. tiedot Yrjö Mikkilältä). Irene Ahtolan mukaan Toivo Kulmalan asuntoa vastapäätä asuu Rosiina Hautala (90 v.), jota on sanottu myös Kukoksi." Em. tietojen perusteella voi löytöpaikan Erkki Vainionpään mukaan arvioida melko tarkasti: Peruskartta 1242 10 Pörtom, x= 6951 65, y= 538 75, z= 45.

Erkki Vainionpää kirjoittaa Museovirastolle 24.6.1982; että Kestin ja Järvenpään kouluilla ei ole opettajien kertoman mukaan mitään esihistoriallisia esineitä. JURVA 39:n reikäkivi on Vainionpään mukaan Jurvan museossa, jossa sen numero on 227.

Yllä mainittu Erkki Vainionpään kirje 26.7.1982 on M KD N: E 746/IIIa/1.9.1982, ja Vainionpään kirje 24.6.1982 on M KD N: E 671/IIIa/21.7.1982.

JURVA 40

peruskartta 1242 10 PÖRTOM

osa D

(= Närvijoen kylä)

Närvijski

kivikautinen löytöpaikka, luokka III

Närvijski

kivikautinen löytöpaikka, luokka III

Löydöt: Satakunnan museo 8436 kiviesine, jonka talollinen Jaakko Leikas Närvijoen kylästä löysi maalleen 1907 pelto-ojaa kaivaessaan. Esine löytyi noin 50 cm syvältä. Löydön toimitti museoon A. Vinter.

Tarkkaa löytöpaikkaa ei voida määrittää.

Maanomistaja 1981: -

- ks. peruskartta s. 64.

- Lisäyksiä: Inventoinnissa esineen löytöpaikka ei selvinnyt, mutta Jurva - seuran sihteerin Erkki Vainionpään kirjeessä Museovirastoon 26.7.1982 sanotaan, että esine on löydetty Putikan talon mailta: Peruskartta 1242 10 Pörtom, x= 6951 27, y= 538 23, z= 47 (= talon koordinaatit).

Yllä mainittu Erkki Vainionpään kirje 26.7.1982 on M KD N: E 746/IIIa/1.9.1982.

JURVA 41

peruskartta 1242 10 PÖRTOM osa D tai
1243 03 KESTI osa A
(= Närvihoen kylä)

Närvihoi

kivikautinen löytöpaikka, luokka III

Löydöt: Satakunnan museo 8440 kivikirves, joka on löytynyt 1902 Närvihoen kylästä. Esinettä on säilyttänyt eläkeläinen Matti Haapakoski. Löydön toimitti museoon A. Vinter.

Tarkkaa löytöpaikkaa ei voida määrittää.

Maanomistaja 1981: -

- ks. peruskartta s. 42, s. 49 ja s. 64.

- Lisäyksiä: Jurva - seuran sihteeri Erkki Vainionpää kirjoittaa kirjeessään Museovirastolle 26.7.1982: "Irene Ahtolan mukaan Matti Haapakoski on asunut talossa, jonka nykyään omistaa Toivo Lång. Talon koordinaatit: peruskartta 1242 10 PÖRTOM, x= 6951 94, y= 537 82, z= 44."

Yllä mainittu Erkki Vainionpään kirje 26.7.1982 on M KD N: E 746/IIIa/1.9.1982.

JURVA 42

peruskartta 1242 10 PÖRTOM osa D tai
1243 03 KESTI osa A
(= Närviöen kylä)

Närviöjoki

kivikautinen löytöpaikka, luokka III

Löydöt: Vaasan ruotsalainen lyseo, Ranckenin kokoelma nro 9 (tällä hetkellä museovirastossa) vasarakirves, jonka J. Törn on saanut jostakin torpasta Närviöen kylästä.

Tarkkaa löytöpaikkaa ei voida määrittää.

Maanomistaja 1981: -

- ks. peruskartta s. 42, s. 49 ja s. 64.

- Lisäyksiä:

Yllä lienee tapahtunut väärinkäsitys, ja ko. esinettä ei ole tullut museovirastoon. Sen sijaan Vaasan ruotsalaisen lyseon Ranckenin kokoelmista on saatu museovirastoon toinen vasarakirves, joka on saanut numeron KM 21435. - J. Saukkonen 15.1.1993.

JURVA 43

SLL (33)

peruskartta 1244 01 NIEMENKYLÄ

x = 6950 87

y = 540 22

z = 57,5

(= löytöpaikan koordinaatit)

Närvi-joki, Keski-Mäntylä

- kivistinen asuinpaikka, luokka II

Löydöt: Jurvan museo 4607 reikäkivi, jonka Esko Mäntylä on löytänyt 1948 Mäntylän talon maalta Närvi-joen jokipenkereestä, n. 25 cm syvältä. Lahjoitettu museolle 16.4.1958.

KM 19806 reikäkivi (deponoitu Jurvan museoon 10.3.1976), jonka Tapio Mäntylä löysi syksyllä 1974 tilansa Jokiluhta-nimistä peltoa kynnettäessä. Löytöpaikka on 50 m Närvi-joen pohjoispuolella.

Sijainti tuntematon, "jauhinkivi", jollainen Tapio Mäntylän mukaan on löydetty samalta paikalta kuin KM 19806. Tapio Mäntylän mukaan esine oli Alangon hioinlaatan kaltainen, mutta hioinura oli selvempi.

Jurvan museossa, hioinkivi, jonka Tapio Mäntylä on löytänyt 1977 Jokiluhdasta.

Löytöpaikka on jokea kohti laskevassa rinteessä pienen metsikön kohdalla olevan hiekkakumpareen lounaispuolella. Maaperä on hienoa hiesua.

Koska kohteen 27 nimenä on Jokiluhta, ko. paikalle on annettu Mäntylä-nimi maanomistajan mukaan.

Maanomistaja 1981: Mäntylä Tapio

66370 Närvi-joki, puh. 961-636 181

- RN:o 4:86 Jokiluhta

- Ks. peruskartta s. 49.

- Lisäyksiä: Kohta on koottu Jurva - seuran sihteerin Erkki Vainionpään Museovirastolle 21.10.1982 lähettämän kirjeen tietojen pohjalta. Alunperin kohdassa oli vain ensimmäisenä mainittu esine eikä senkään löytöpaikkaa tiedetty kuin kylän tarkkuudella.

Reikäkivi (Jurvan museossa), jonka Tapio Mäntylä

ja Erkki Vainionpää löysivät tutkiessaan 1974 löy-
tyneen esineen löytöpaikkaa 12.7.1982. Ks. Erkki
Vainionpään kirjettä Museovirastolle 21.10.1982.

KM 21859:1-3 kvartsi-iskoksia 29 kpl, kivilaji-
iskos ja hioimen katkelma (1982).

Edellä mainittu Erkki Vainionpään kirje 21.10.
1982 on M KD N: E 904/IIIa/27.10.1982.

Koekaivaus 1983 (Jyri Saukkosen kertomus
Esihist. tsto 109/11.9.1984).

Saadun tiedon mukaan tästä löydöstä
oli löydetty myös hiivaleikka Juvon
muonassa, joka on tavuttajien
muonassa merkittävä löytöpaikka Alousta
ominaisuuksiltaan. Lisäksi JUKIA 20. Ks.
edellä ja mainittu Erkki Vainionpään
kirje M KD N: E 904/IIIa/27.10.1982
ja Tapio Häntyan kirjettä KM 22618:n
vaidihakieissa kohtaan.

JURVA 44

Tässä kohteessa on ollut alunperin KM 1041 kivikirves, mutta Jurva-seuran sihteerin Erkki Vainionpään museovirastoon 26.7.1982 lähettämän kirjeen mukaan esine onkin löydetty JURVA 29:stä. Tämän vuoksi on tehty tarpeellinen muutos.

jurva 45 146 50 Narvijoen kylä

JURVA 45

peruskartta 1242 10 PÖRTOM

osa D

(= Närviöen kylä)

Närviöjoki, "Pitkähölmä"

kivikautinen löytöpaikka, luokka III

Löydöt: KM 8332 veneenmuotoinen vasarakirves, joka löydettiin talollisenpoika Eero Riipin ajaessa hiekkaa Närviöen kylän "Pitkähölmä"-nimisestä paikasta maantielle. Löytökohta oli noin 30 cm syvällä, soiden ympäröimällä metsäsaarekkeella. Vastaavalla syvyydellä, noin 50 cm em. löytökohdasta oli hiiltynyt maakerros. Läheisyydessä mainitaan olleen myös kiviröykkiöitä. Diar. 25.8.1924.

"Pitkähölmä" -nimitykselle ei voitu löytää tunnistajaa, jolloin tarkka löytöpaikka ei tullut määritetyksi.

Maanomistaja 1981: -

- ks. peruskartta s. 64.

- Lisäyksiä: Jurva - seuran sihteeri Erkki Vainionpää kirjoittaa kirjeessään Museovirastolle 26.7.1982 seuraavaa: " Irene Ahtola muistaa, kuinka Pitkänholman luhtaniityltä kuljettiin niittämässä heinää. Alue sijaitsi Siulan ja Patamäen peltoalueiden jälkeen ennen Teuvan puolella olevaa Vanhaakytöä ja Teuvan Siulan peltoja. Näin ollen Pitkänholman hiekkakuoppa saattaa olla sama Patamäen alue (JURVA 48), josta on kvartsi-iskoksia, ellei laajempaa hiekkakuoppaa alueelta löydy."

Esineen löytöpaikkaa on yritetty selvittää inventoinnin 1981 jälkeen useampaan kertaan, mutta varma löytöpaikka ei ole selvinnyt; vaihtoehtoisista löytöpaikoista on Jyri Saukkosen Helsingissä 12.9.1988 päivätty selvitys top. arkistossa.

Yllä mainittu Erkki Vainionpään kirje 26.7.1982 on M KD N: E 746/IIIa/1.9.1982.

JURVA 46

peruskartta 1242 10 PÖRTOM osa D tai
1243 03 KESTI osa A
(= Närviöen kylä)

Närviöjoki

kivikautinen löytöpaikka, luokka III

Löydöt: Turun maakuntamuseo 327 tasataltta.

Löytötietoja ei ole, eikä paikkaa voida tarkemmin määrittää.

Maanomistaja 1981: -

- ks. peruskartta s. 42, s. 49 ja s. 64.

- Lisäyksiä: Esineen nykyinen numero on Turun maakunta-
museo 5114.

Njz 175 01 0002

JURVA 47

peruskartta 1242 10 PÖRTOM

SKL (3)

x = 6950 80

y = 536 74

z = 50

(= löytöpaikan koordinaatit)

Närvijoki, Siulantie

- kivikautinen asuinpaikka, Tuokka II

Löydöt: KM 20157:1 kvartsiesine, KM 20157:2 kvartsikaavin, KM 20157:3 kvartsi-iskoksia ja KM 20157:4 hiekkakivi-iskoksia, jotka Mirja Miettinen toi virkamatkaltaan Pirttikylään 1977. KM 20212 kvartsi-iskoksia, jotka Arja Nissinen toi virkamatkaltaan 1977. Diar. 30.3.1978. KM 20213 hiekkakivikiikko, jonka op. Arne Ekstrand löysi ja toimitti Kansallismuseoon. Diar. 30.3.1978. KM 20353:1 pienoistalutta, KM 20353:2 kivilaji-iskos ja KM 20353:3 kvartsi-iskoksia, jotka Mirja Miettinen toi virkamatkaltaan. Diar. 22.11.1978. KM 21247:1 hioinkivi, KM 21247:2 hioinkivi ja KM 21247:3 kvartsi-iskoksia, jotka löytyivät inventoitaessa.

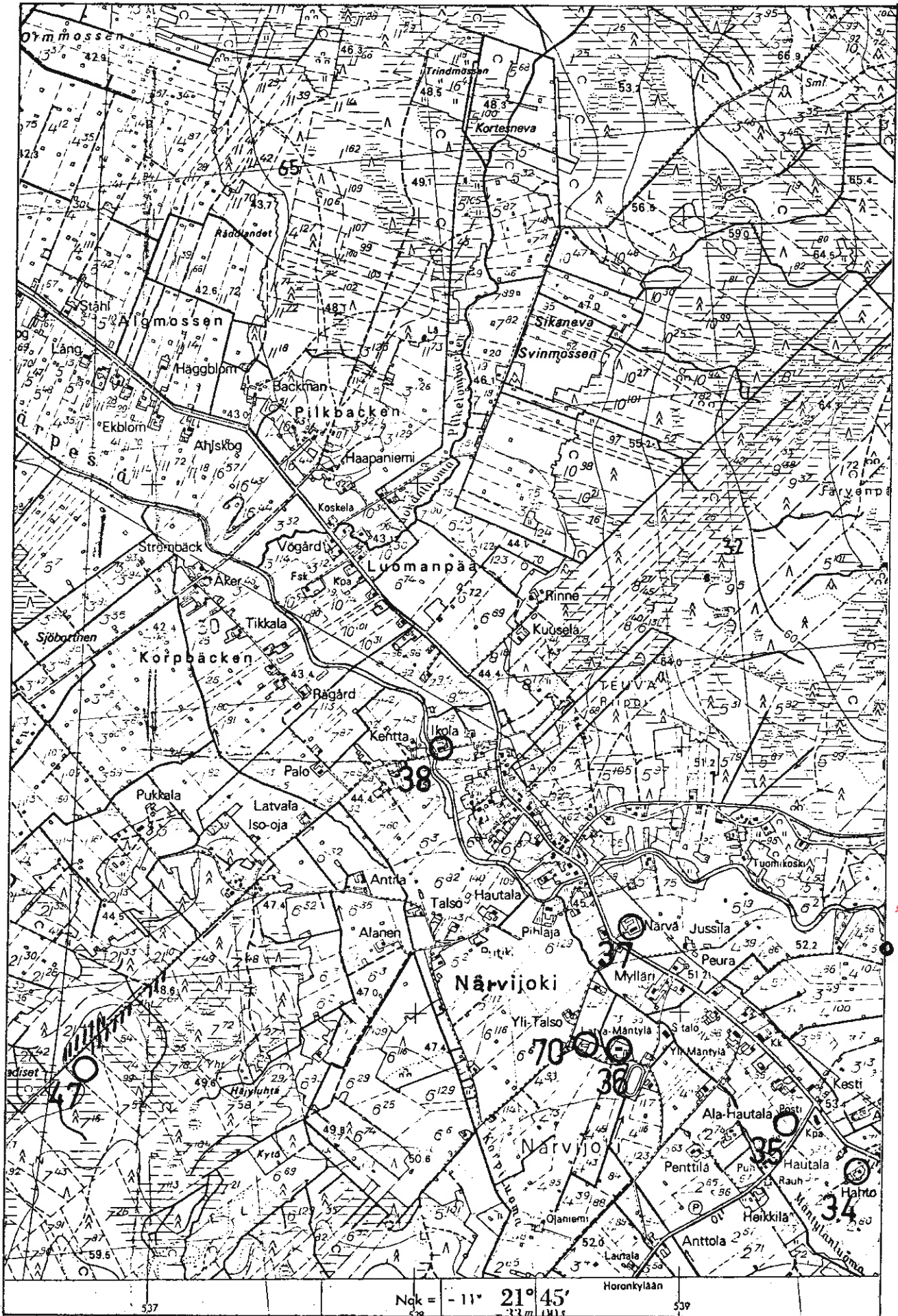
Siulantie on yli kaksi kilometriä pitkä, koillinen-lounas -suuntainen hiekkakangas, jolla kulkee metsäautotie, joka noin kilometrin matkalla on myös Pirttikylän ja Jurvan välinen raja. Alue rajoittuu lounaassa Paradiset -nimiseen rämeikköön ja löytöalue jatkuu koilliseen lähes 300 m siten, että irtolöydöt ovat runsaimmillaan Jurvan puoleisella palstalla RN:o 7:57 ja Pirttikylän puoleisella palstalla RN:o 21:44 olevien hakkuualueiden kohdalla. Erityisesti Pirttikylän palstalla on maanpintaa (1981 keväällä) rikottu uudelleenistutusta varten. Löydöt ovat tien ojista ja rikotuista kohdista hakkuuaukealla. Maaperä paikalla on hienoa hiekkaa. Alueen laajuutta ei voida ilman muita toimenpiteitä tarkemmin määrittää.

Maanomistaja 1981: Jurvan puolella tiehen rajoittuvat palstat (tien reunoilta löytyneiden löydösten mukaan): RN:o 7:16, RN:o 7:57, RN:o 7:99, RN:o 7:74, RN:o 7:54 ja RN:o 7:78.

- Ks. peruskartta s. 64.

Dia nro 5248, ks. s. 106.

- Lisäyksiä: KM 21860 kvartsi-iskoksia 31 kpl (1982).



6954

6953

6952

6951

6950

Appl. invar.
80

Ote peruskartasta n:o 1242 10 Pörtom, 1970.

Hyv 175 010018

JURVA 48

SKL (17)

peruskartta 1241 12 HORONKYLÄ

x = 6949 22

y = 535 06

z = 50

(= löytöpaikan koordinaatit)

Närviöjoki, Patämäki (Grytbacken)

kivikautinen asuinpaikka , luokka II

Löydöt: KM 21248 kvartsi-iskoksia, jotka löytyivät inventoitaessa.

Patämäki on Siulantien asuinpaikan (ks. s. 63) tavoin osin Pirttikylän puolella. Kyseessä on soiden osin saartamasta pyöreähköstä, noin 30 m leveästä hienohiekkaisesta kumpareesta Valsmossen -nimisen suon itäpuolella. Siulantie kulkee Patämäen reunitse. Mäen kaakkoispuolelle on kaivettu pieni kuopanne, josta on viety hiekkaa. Iskokset ovat hiekkakuopan reunoilta. Ks. Mirja Miettinen, Forntid i Pörtom, s. 36, Vasa 1980.

Maanomistaja 1981:

- RN:o 143

Valokuvat: Kuva 13 (f. 54297). Patämäkeä kaakosta.

Kuva 14 (f. 54298). Patämäkeä etelästä.

- ks. peruskartasta s. 68.

- Lisäyksiä:

MJR 175 01 081

JURVA 49

SLL 1

peruskartta 1241 12 HORONKYLÄ

x = 6949 46

y = 536 78

z = 102,5

(= röykkiön koordinaatit)

Närvijoki, Koppelokallio

pronssikautinen röykkiö, luokka I

Röykkiö sijaitsee kallion laella, Närvijoki-Horonkylä maantieltä noin 230 m etelään ja Teuvan rajalta noin 450 m itään. Röykkiön luoteispuolella on laaja pirunpelto ja noin 20 m kaakkoon kolmiomittaustorni. Röykkiön halkaisija on noin 15 m, korkeus noin metrin, keskellä on laaja kuoppa. Latomus on rakennettu kalliopohjalle. Röykkiöön ei ole syntynyt kasvipeitettä. Latomus erottuu jo kaukaa ympäristöstään ja rakennusaineena käytetyt kivet ovat peräisin luultavasti läheisestä pirunpellostä.

Paikan ovat tarkastaneet aikaisemmin mm. C.F. Meinander 1950, V. Luho 1959, A. Siiriäinen tai / ja T. Itkonen 1966 / 1968 sekä M. Miettinen 1975. Röykkiö on merkitty peruskarttaan.

Maanomistaja 1981: Mäntylä Voitto

66370 Närvijoki

- Hopiapaju RN:o 4:83

Valokuvat: Kuva 15 (f. 54299). Röykkiö etelästä. Kuva 16 (f. 54300).

Röykkiö kaakosta. Ks. myös f. 44827 - 44831.

Dia nro 5252, ks. s. 106.

- ks. peruskartta s. 68.

- Lisäyksiä:

Mj2 175 01 0002

JURVA 50

SKL 2

peruskartta 1241 12 HORONKYLÄ

x = 6948 32

y = 535 38

z = 62,5

(= röykkiön koordinaatit)

Närvijoki, Koppelomäki

rautakautinen? röykkiö, luokka II

Röykkiö sijaitsee Jurva-Teuva maantien pohjoispuolella, noin kilometrin metsä-autotietä maantieltä kuljettaessa. Latomus on hakkuuaukean laidalla, loivassa metsäisessä rinteessä. Tarkan paikan identifiointi on hankalaa maastossa kiinne-kohtien puutteesta johtuen. Latomus on pahoin pengottu ja kasattu uudelleen noin metrin korkuiseksi keoksi. Pohjakiveystä on noin 5 x 5 m alalla ja se lienee alkuperäisellä paikallaan. Alueella, mutta Teuvan puolella rajaa on ainakin yksi röykkiö tämän lisäksi. *11.10.2012*

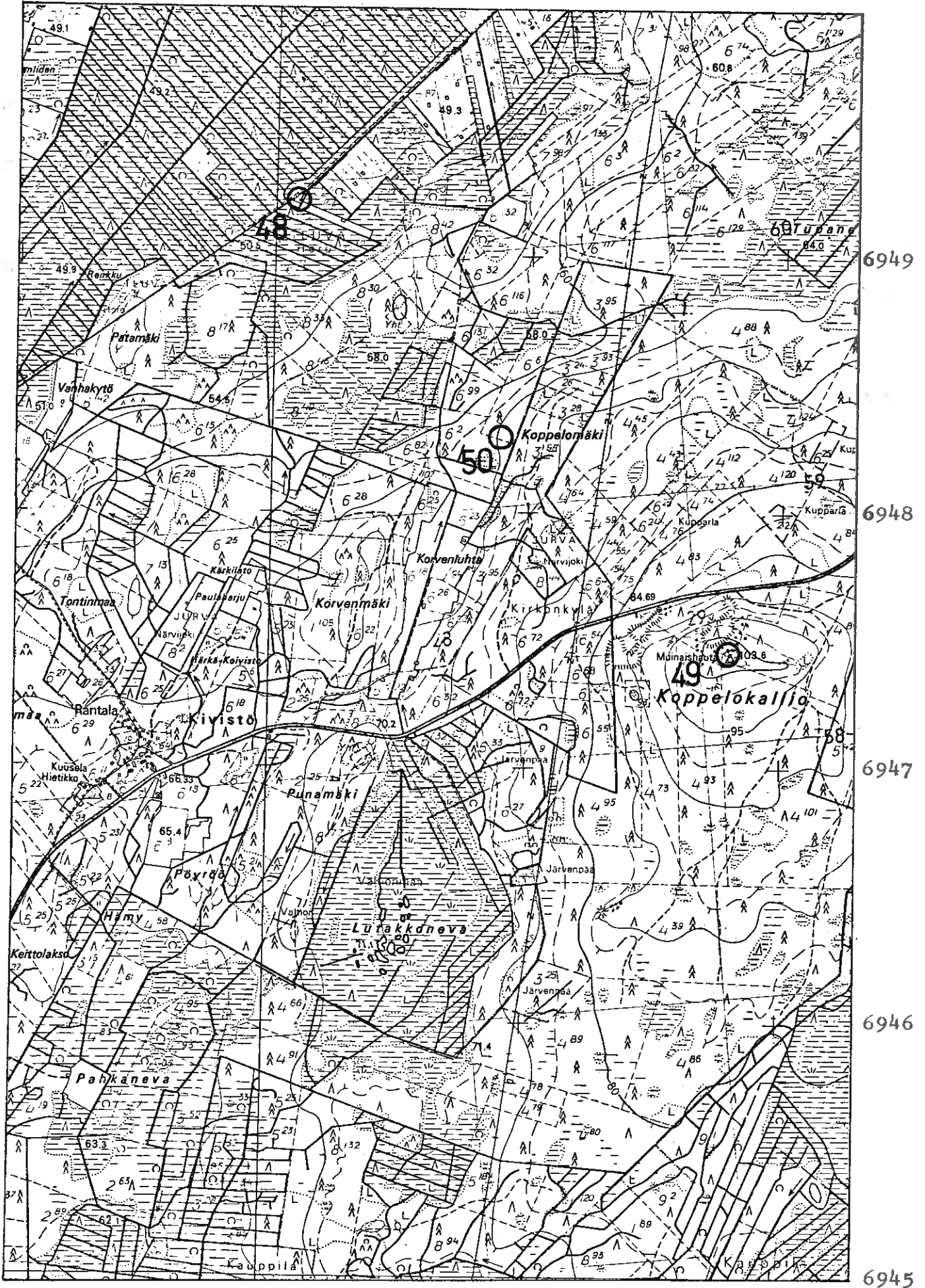
Maanomistaja 1981: Lauttamus Matti

- RN:o 6:6

Valokuvat: Diat: 5249-5251, ks. s. 106.

- ks. peruskartta s. 68.

- Lisäyksiä:



Ote peruskartasta n:o 1241 12 Horonkylä, 1971.

JURVA 51

peruskartta 1244 04 JURVA

x = 6955 10

y = 557 10

z = 133,5

(= arvioidut koordinaatit)

Tainuskylä, Kettuhaudanmäki (Ketunpesänmäki)

kivikautinen löytöpaikka, luokka III

Löydöt: KM 1096 oikokirves, joka löytyi 1869 hiekanoton yhteydessä.

Maanviljelijä Vesa Mäntylän mukaan löytötiedoissa mainittu Ketunpesänmäki tarkoittaa nykyistä Kettuhaudanmäkeä. Tarkkaa löytöpaikkaa ei voida määrittää. Kyseessä on metsäsaareke keskellä laajaa suoaluetta Tainusjärven eteläpuolella. Paikalle vie metsäautotie Tainusluomaan laskevan Vuorusluoman koillispuolella. Alueella on useita pieniä hiekkakuoppia.

Maanomistaja 1981: -

- ks. peruskartta s. 70.

- Lisäyksiä: Jurva - seuran sihteeri Erkki Vainionpää kirjoittaa 6.3.1983 saaneensa tarkempia tietoja Ketunpesänmäen sijainnista Koskimäkeläiseltä Gideon Yläkoskelta. Hänen mukaansa paikka on sijainnut Tainusjärvestä tulevan joen pohjoispuolella ja Varankosken alapuolella. Paikan koordinaatit ovat kirjeen mukaan: Peruskartta 1244 04 JURVA, x= 6956 94, y= 552 24, z= 75 - 80

Yllä mainittu Erkki Vainionpään kirje 6.3.1983 on M KD N: E 194/IIIa/9.3.1983.



Ote peruskartasta n:o 1244 04 Jurva, 1970.

JURVA 52

peruskartta 1244 04 JURVA

osat A ja B

(= Tainuskylä)

Tainuskylä

kivikautinen löytöpaikka, luokka III

Löydöt: KM 1768:1 reikäkivi ja KM 1768:2 katkelma varsireijällisestä kivesineestä, jotka löydettiin Närpiönjoen suusta, Tainuun suosta. Siltavahti Joh. Törnin lahjoitus (7.3.1876) Muinaismuistoyhdistykselle.

Löytöpaikkaa ei voida tarkemmin määrittää.

Maanomistaja 1981: -

- ks. peruskartta s. 70.

- Lisäyksiä:

Jurva-Seuran sihteeri Erkki Vainionpää on kertonut Jyri Saukkoselle 9.7.1985, että esineiden löytöpaikan täytyy sijaita jossain Tainusjärven eteläpään tienoilla, josta saa alkunsa Tainusluoma, Närpiönjoen tärkein yläjuoksen oaa. Vainionpään kirjeessä (esihist. tieto:n arkistossa) vahvistetaan em. tieto oikeaksi. Peruskartta 1244 04 JURVA, x= 6957 20, y= 554 72, z= n. 75 (= Tainusjärven eteläosan peruskordinaatit sauringpiirtein millä kahdella, josta joki on alkunut). - J. Saukkonen 13.4.1989.

Yllä mainittu Erkki Vainionpään kirje on dia-riioimaton ja päivätty Jurvassa 30.7.-85.

JURVA 53

peruskartta 1244 01 NIEMENKYLÄ

osa A

(= Niemenkylä)

Niemenkylä

rautakautinen löytöpaikka, luokka III

Löydöt: KM 18048 keihäänkärki, jonka löysi maanviljelijä Rinne Niemenkylän Metsäkylästä.

Alue on tasaista peltoaluetta entisen Jurvanjärven luoteispuolella. Tarkkaa löytöpaikkaa ei voida määrittää.

Maanomistaja 1981: -

- ks. peruskartta s. 22 ja s. 75.

- Lisäyksiä:

Esineen löytöpaikka on selvitetty Jurvassa 1988; verifikaateissa on selostus asiasta ja karttoja, joihin löytöpaikka on merkitty. Löytöpaikasta ja sen selvittämisestä on tietoja myös Aarre Äystön kirjeessä KM 24468:n verifikaateissa sekä Aarre Äystön kirjeissä M KD N: E 914/IIIa/10.10.1988 ja M KD N: E 1027/IIIa/27.10.1988.

JURVA 54

peruskartta 1244 01 NIEMENKYLÄ
osat A ja B
(= Niemenkylä)

Niemenkylä

rautakautinen löytöpaikka, luokka III

Löydöt: KM 2831:27 soikea tuluskivi, jonka Anna-Liisa Hakola löysi
1892 pellosta Niemenkylässä.

Tarkkaa löytöpaikkaa ei voida määrittää.

Maanomistaja 1981: -

- ks. peruskartta s. 22 ja s. 74.
- Lisäyksiä:

JURVA 55

peruskartta 1244 01 NIEMENKYLÄ

x = 6959 35

y = 549 28

z = 72,5

(= talon koordinaatit)

Suortila, Kariluoma

kivikautinen löytöpaikka, luokka III

Löydöt:*Handwritten note: Helsingin museon tutkimuskeskus A/III/16.*

- vasarakirves, jonka maanviljelijä Tuomas Koivuporras löysi Suortilan kylän ulkometsäpalstalta, nykyisen Kariluoman talon omistamasta pellosta sitä muokattaessa. Paikka on Jurva-Laihia maantien varressa, lähellä Pyörnin taloa. Tiedot on saatu räätäli Aug. Alalta Laihian Lyyskilästä.

Löydön sijoituspaikkaa tai sen löytöpaikkaa ei saatu määritettyä.

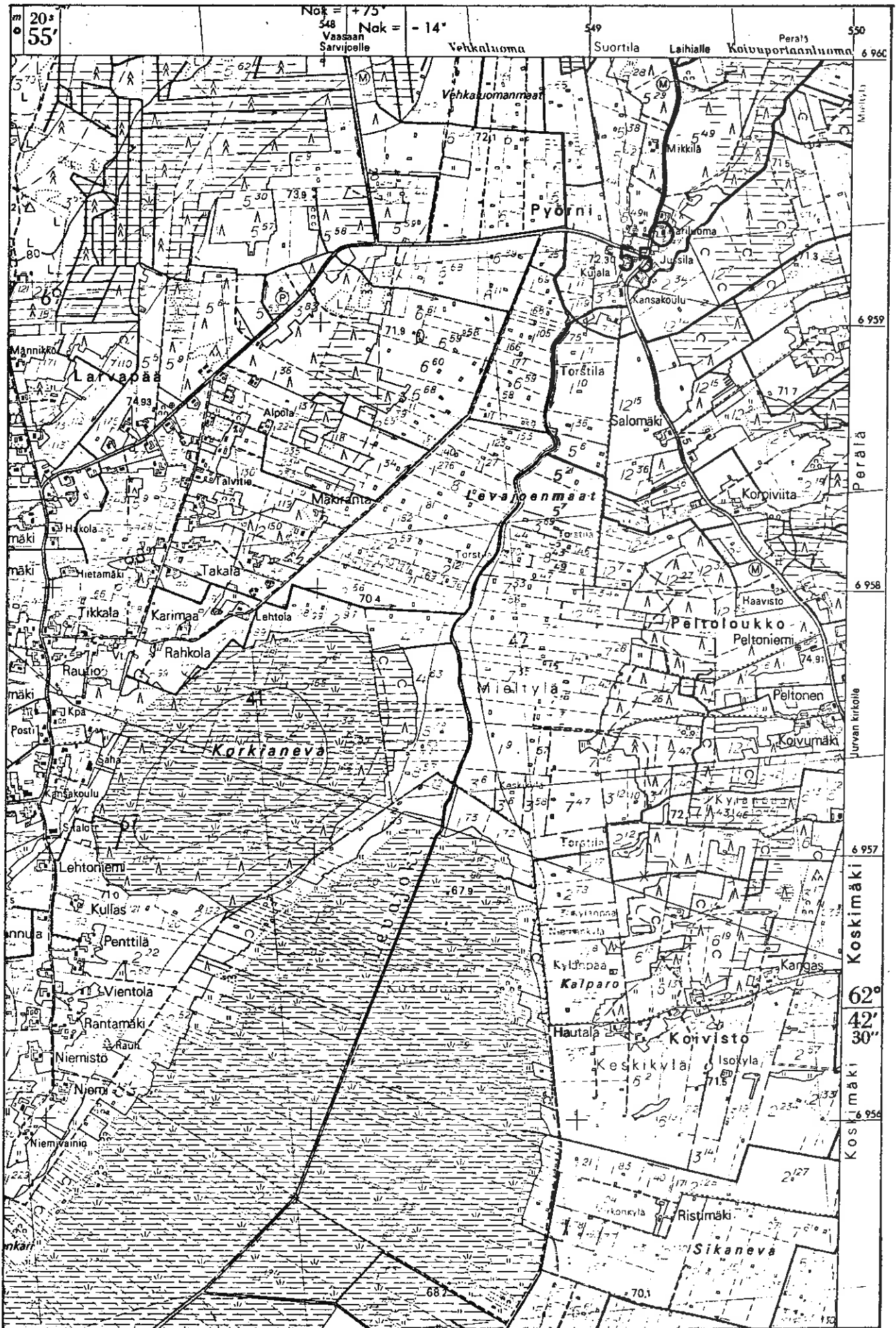
Maanomistaja 1981: -

- ks. peruskartta s. 75.

- Lisäyksiä: Jurva - seuran sihteeri Erkki Vainionpää kirjoittaa kirjeessään Museovirastolle 24.6.1982 seuraavaa:
" Kariluoma on Pyörnissä. Suortila - nimi tarkoittaa Laihian Suortilan kyläläisten metsäomistuksia Jurvan Pyörnissä."

Yllä mainittu Erkki Vainionpään kirje 24.6.1982 on M KD N: E 671/IIIa/21.7.1982.

Esineen löytöpaikka on selvitetty Jurvassa 1985, ks. Jyri Saukkosen tarkastuskertomusta (Esihist. tsto 191/9.9.1985) top. arkistossa. Sen pellon peruskoordinaatit, jolta esine on löydetty, ovat: Pk. 1244 01 NIEMENKYLÄ, x= 6959 36-40, y= 549 30-33, z= 72,5 (peltoalueen keskellä).



Ote peruskartasta n:o 1244 01 Niemenkylä, 1970.

JURVA 56

peruskartta 1244 02 SARVIJOKI

ilmoitetut löytöpaikat:

a) x = 6964 65	b) x = 6963 18
y = 548 71	y = 549 65
z = 95	z = 82

a)

Lyyskilä, Harjula

rautakautinen löytöpaikka, luokka III

Löydöt: Pohjanmaan historiallinen museo, soikea kupurasolki, jonka maanviljelijä Juho Pihlajamäki Jurvan Pyörnistä kirjoitti (kirje läh. 11.4.1948) löytyneen Laihialta kotoisin olevan Hietasen maalta 15.6.1947. Hän kirjoittaa paikalla olevan joitakin isoja kiviä ja maaperän olevan hiekkaa sekä soraa. Kirjeeseen liittyvän kartta-liitteen mukaan löytöpaikka on Jurva-Laihia tien itäpuolella, tien välittömässä läheisyydessä, likimain Kantola ja Haapa-Kantola -nimisten talojen puolivälissä Suortilan kylän Kantoloukossa.

Maanomistaja 1981: Santikko Martti
61800 Kauhajoki
- Harjula RN:o 1:48

- ks. peruskartta s. 77.

b)

Suortila

rautakautinen löytöpaikka, luokka III

Löydöt: ks. yllä olevat löytötiedot. Pohjanmaan historiallinen museo sai myös asiaa koskevan kirjeen tuntemattomalta lähettäjältä, joka ilmoitti esineen löytöpaikaksi Parinkankaan, noin kilometrin Jurva-Laihia maantien koillispuolella olevan suosaarekkeen. Esine olisi kotoisin täällä olevan itä-länsi -suuntaisen saarijonon läntisimmästä saaresta. Todennäköisesti nämä tiedot ovat kuitenkin virheellisiä.

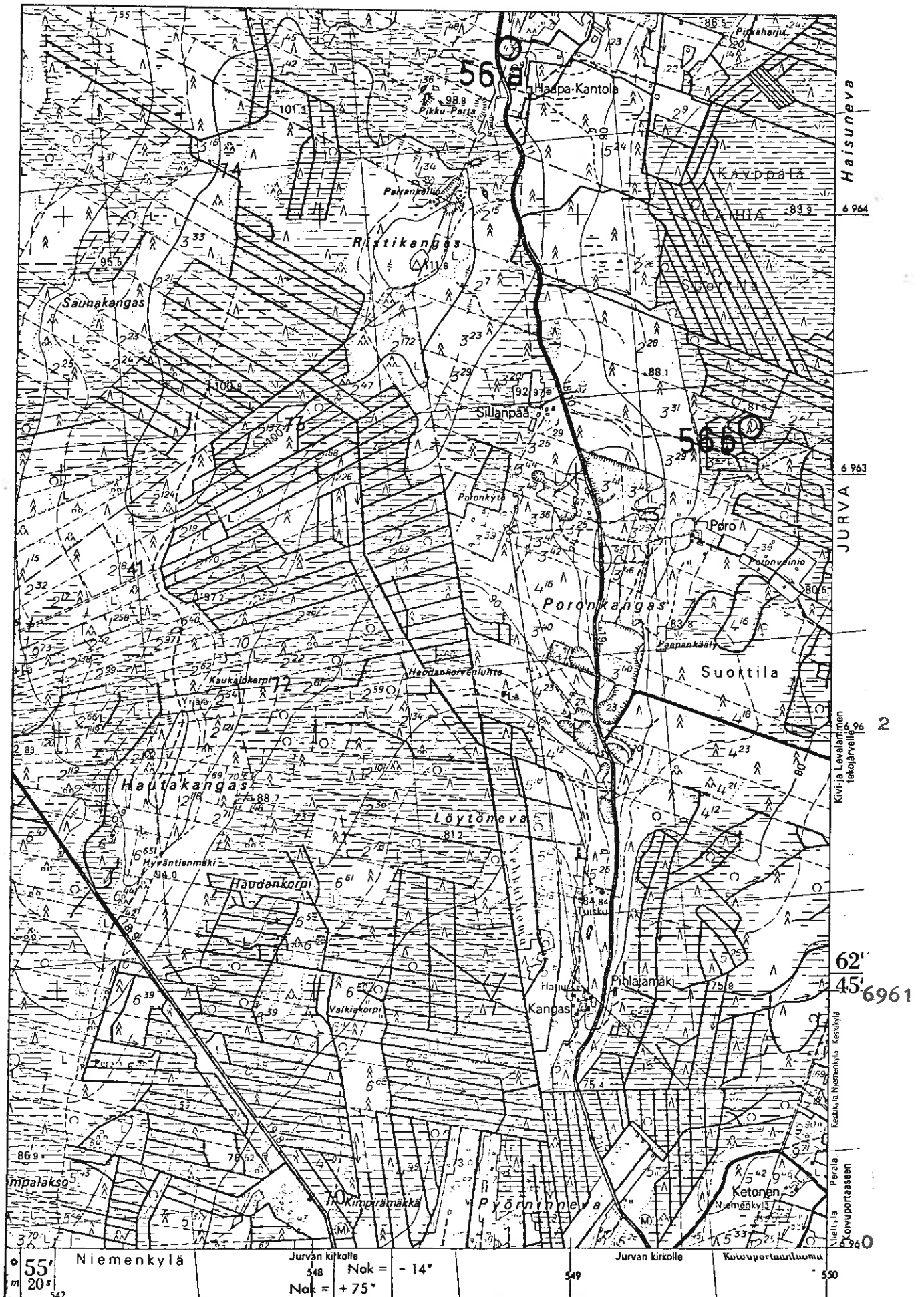
Maanomistaja 1981: -

- ks. peruskartta s. 77.

(ks. seur. sivua)

⇒ Lisäyksiä (kohde JURVA 56):

Kupurasoljen löytöpaikka on selvitetty Jurvassa
1985. Löytöpaikan peruskoordinaatit ovat: Pk. 1244 05
LEVANEVA, x= 6963 82, y= 550 70, z= n. 82. Ks. Jyri
Saukkosen tarkastuskertomuksia 1985 (Esihist. tsto
188/9.9.1985) ja 1986 (Esihist. tsto 156/19.10.1988).



Ote peruskartasta n:o 1244 02 Sarvijoki, 1970.

JURVA 5Z
SELLER

KJR 175 01 0018

peruskartta 1244 02 SARVIJOKI

x = 6965 77

y = 546 42

z = 67,5

(= löytöpaikan koordinaatit)

Lyyskilä, Lyyski

kivikautinen asuinpaikka? luokka II

Löydöt: KM 21249 kvartsi-iskoksia, jotka löytyivät inventoitaessa laajan hiekkakuopan seutuvia.

Kyseessä on Sarvijoen Lyyskilän kylän Rökäskallion läntisellä juurella kaivettu noin 100 x 200 m laaja hiekkakuoppa. Löydöt ovat alueen itäreunasta, noin 60 m:n matkalta pitkin hiekanottopaikan reunaa ja pohjoispuolelta aluetta, paikasta, josta hiekkaa on kaavittu noin 30 cm. Rökäskallion reunaan on löytöpaikalta noin 100 m ja Lyyskin taloon alueen pohjoispuolella noin 400 m. Maaperä on kauttaaltaan hienoa hiekkää.

Maanomistaja 1981: Niemi Armas prk.
66340 Sarvijoki, Murtoinen

Suomen valtio

Tie- ja vesirakennushallitus

- Metsälä RN:o 1:50

Valokuvat: Diat 5254-5256, ks. s. 106.

- ks. peruskartta s. 80.

- Lisäyksiä: KM 21851:1-5 kvartsi-iskoksia (Jyri Saukkosen koe-
kaivaus 1982).

JURVA 58

peruskartta 1244 02 SARVIJOKI

x = 6966 03

y = 546 52

z = 80

(= kallion laen koordinaatit)

Lyyskilä, Rökäskallio

kivikautinen löytöpaikka, luokka III

Löydöt: KM 1095 vasarakirves, katkelmallinen. Esineen toi toiselta tutkimusmatkaltaan Etelä-Pohjanmaalle kesällä 1869 J.R. Aspelin.

Rökäskallion korkein kohta kohoaa noin 20 m ympäristöään korkeammalle. Lyyskin löytöpaikka sijaitsee kallion länsipuolella (ks. s. 78). Kallio on laeltaan louhikkoinen ja siellä on pieniä pirunpeltoja. Tarkkaa löytöpaikkaa ei voida määrittää.

Maanomistaja 1981: Niemi Armas prk.
66340 Sarvijoki, Mustoinen

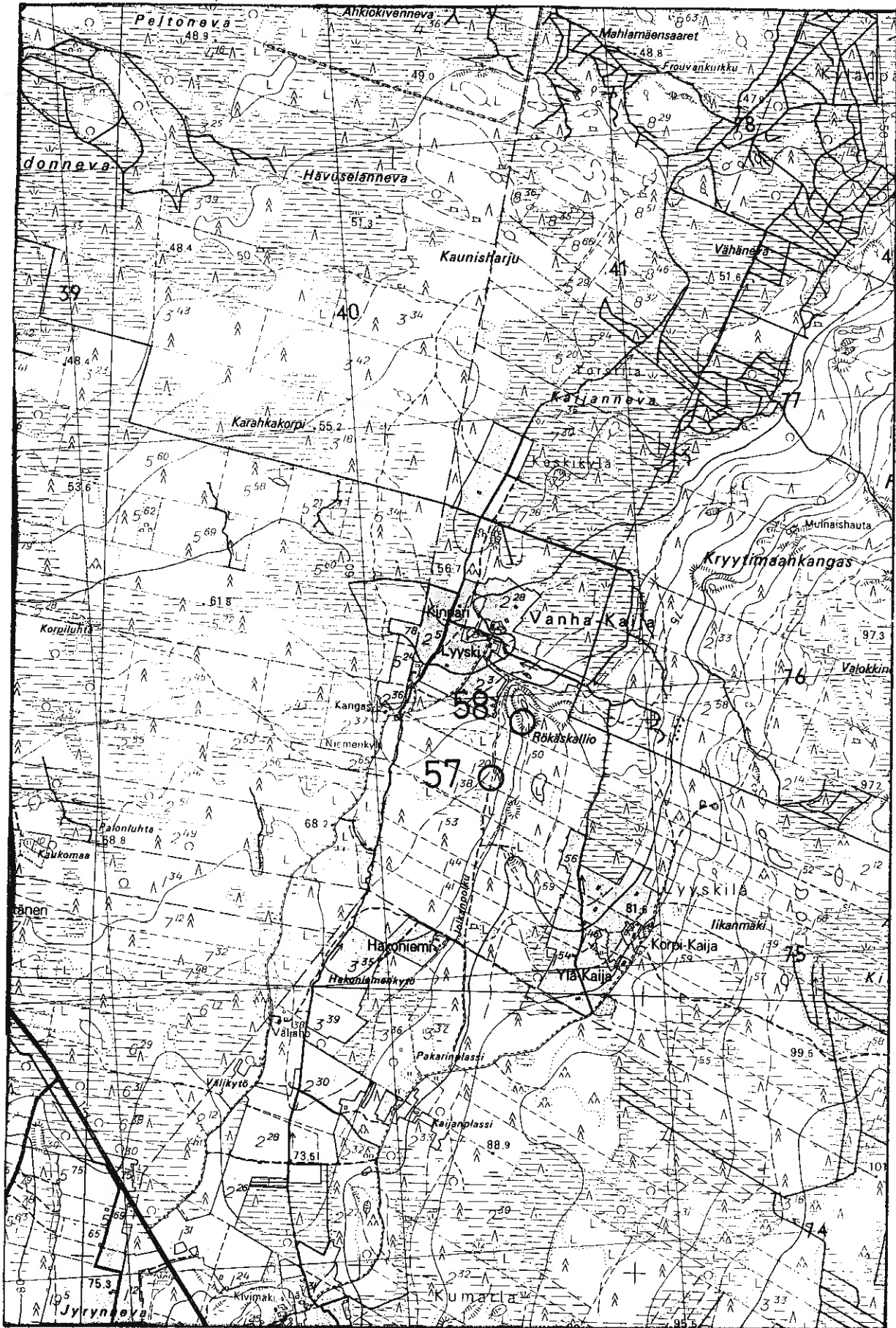
Suomen valtio

Tie- ja vesirakennushallitus

- Metsälä RN:o 1:50

- ks. peruskartta s. 80.

- Lisäyksiä:



6968

6967

6966

6965

6964

545

546

547

Ote peruskartasta 1244 02 Sarvijoki, 1970.

JURVA 59

peruskartta 1244 02 SARVIJOKI

x = 6961 78

y = 540 85

z = 62

(= löytöpaikan koordinaatit)

Harjunkylä, Rantala

kivikautinen löytöpaikka, luokka II

Löydöt: KM 16438 katkelmallinen reikäkivi, jonka sekatyömies Niilo Hahto löysi 17.8.1959 Harjunkylän Finnilästä (RN:o 10) Rantalan talon pellosta Liimunpäässä. Löytö oli noin 25 cm syvällä. Maakuntasihteeri Väinö Tuomaala Seinäjoelta toimitti lahjoitetun esineen museoon. Diar. 24.10.1964.

Löytöpaikka on Rantalan talon asukkaiden mukaan rakennuksen itäpuolella oleva kasvima. Maaperä on hienoa hiekkaa. Alueen länsi- ja pohjoispuolella on Kiimaneva -niminen suoalue sekä etelä- ja itäpuolella Hietämäki -niminen harjualue.

Maanomistaja 1981: Hahto Toivo ja Hahto Niilo

66330 Hakko

- RN:o 10:46 (peruskartta 1970; RN:o 10:5)

- ks. peruskartta s. 83.

- Lisäyksiä:

Ks. Jyrki Saukkosen tark.kertomusta 1985 top. arkistossa; esineen löytöpaikka on tiamaa talon, kuin mitä yllä esitetään.

Tietoja paikasta on myös Aarre Äystön kirjeessä M KD N E 832/IIIa/17.8.1987.

JURVA 60

562 (19)

HjR 175 01 0019

peruskartta 1244 02 SARVIJOKI

x = 6961 00

y = 540 70

z = 67,5

(= löytöpaikan koordinaatit)

KUJARLA

Harjunkylä, Harju

kivikautinen asuinpaikka?, luokka II

Löydöt: KM 21250 kvartsi-iskoksia, jotka löytyivät Hietämäki -nimisen, koillinen-lounas -suuntaisen harjun luoteispuolelta.

Iskokset ovat Harjunkylän läpi kulkevan tien ojista, Perukan ja Sätelän talojen väliseltä noin 350 m:n matkalta. Hietämäen suojaamaan paikkaan, tien varteen on syntynyt tiheä kyläasutus. Maaperä on hienoa hiekkaa ja mäen juurella myös soraa.

Maanomistaja 1981: Oja Ahti

66330 Hakko

- Perukka RN:o 3:40

Långbäck Matti (os. tuntematon)

- Erola RN:o 10:30

Oja Viljo ja Oja Arvo

66330 Hakko

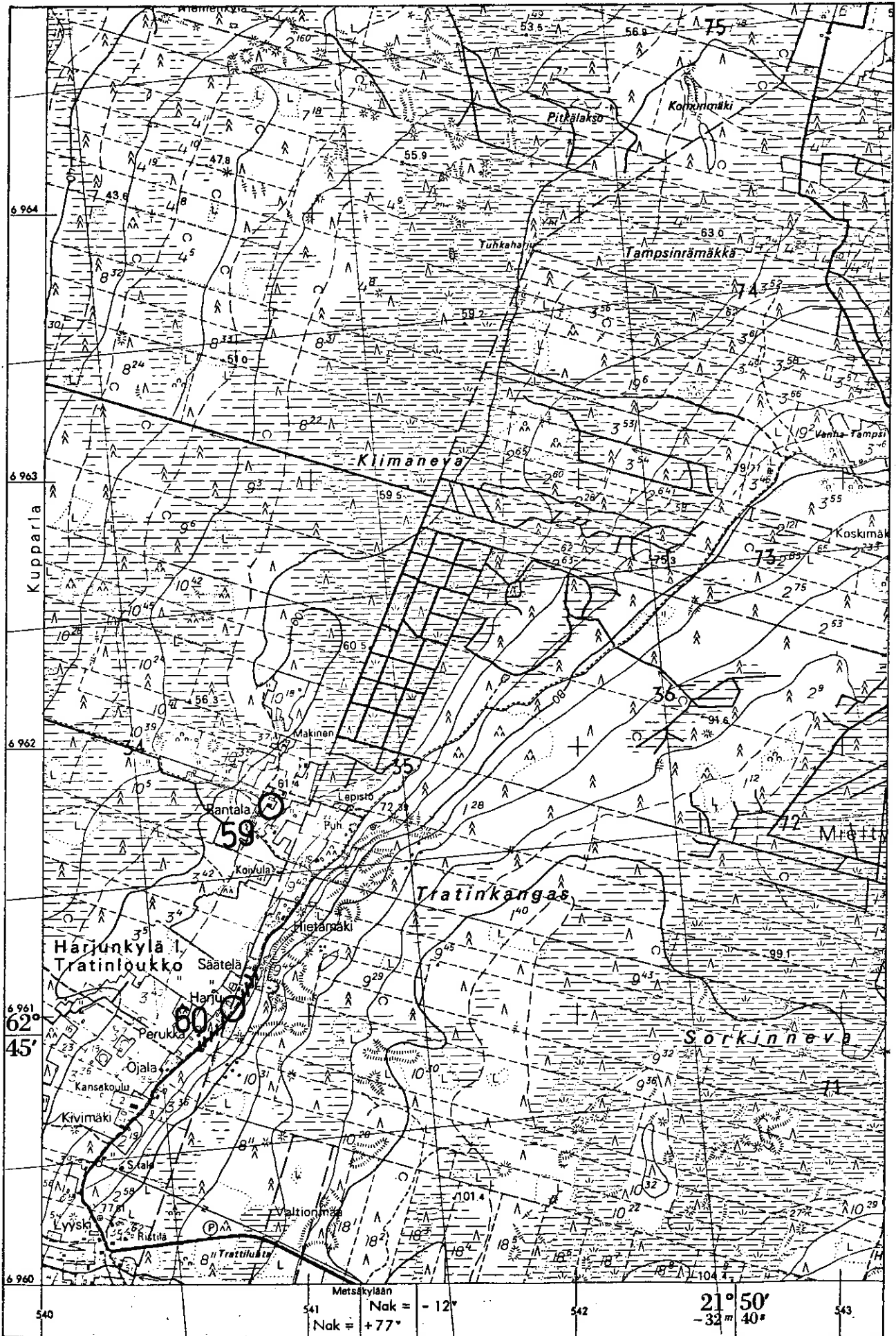
- Ojajarju RN:o 3:5

Valokuvat: Kuva 17 (f. 54317). Löytöalue koillisesta.

Dia 5258, ks. s. 106.

- ks. peruskartta s. 83.

- Lisäyksiä: KM 21852 kvartsi-iskos (1982).



Ote peruskartasta n:o 1244 02 Sarvijoki, 1970.

Nj 175 01 5020

JURVA 61

SHL (22)

peruskartta 1242 12 ÖVERMALAX

x = 6970 73

y = 539 29

z = 36

(= röykkiön koordinaatit)

Sarvijoki, Hietämäki

rautakautinen? röykkiö, luokka II

Röykkiö sijaitsee noin 20 m etelään vanhasta Jurva-Vaasa tiestä sekä noin 600 m itä-kaakkoon vanhan ja uuden tien läntisestä risteyksestä. Tearinkorven laaja metsäalue on mäen pohjoispuolella.

Röykkiön laajuus on noin 6 x 6 m, korkeus noin 70 cm, ja sen keskellä on lähes pohjaan asti kaivettu, noin 1 x 2 m laaja suoraseinäinen kuoppa. Röykkiö on kauttaaltaan paksun turve- ja mätäskerroksen peitossa. Kivien joukossa on myös kookkaita, halkaisijaltaan noin 30 - 40 cm:n kokoisia kiviä.

Maanomistaja 1981: ei kiinteistökirjassa

- RN:o 1:53

Valokuvat: Kuva 18 (f. 54318). Turpeen peittämä latomus koillisesta.

Kuva 19 (f. 54320). Latomus idästä. Kuva 20 (f. 54319). Lähikuva, jossa keskellä suoraseinäinen kuoppa. Kuva otettu pohjoisesta. Diat: 5259-5260, ks. s. 106.

- ks. peruskartta s. 91.

- Lisäyksiä:

JURVA 62

KL (2)

14/10 171 010021

peruskartta 1242 12 ÖVERMALAX

x = 6971 10

y = 539 25

z = 30

(= röykkiön koordinaatit)

Sarvijoki, Tearinkorpi 1

rautakautinen? röykkiö, luokka II

Röykkiö sijaitsee Maalahden ja Jurvan pitäjäien rajalta noin 400 m itään. Latomus on voimalinjan alla, vanhalta Jurva-Vaasa tieltä noin 300 m Hietämäen kohdalta pohjoiseen kuljettaessa. Röykkiö on kauttaaltaan paksun turvekerroksen peitossa ja lepää kalliopohjalla. Kiveyksen laajuus on noin 3 x 4 m ja korkeus noin 40 cm. Röykkiön havaitseminen on hankalaa.

Maanomistaja 1981: Hattula Eila

66340 Sarvijoki, Murtoinen

- Keskilä RN:o 1:100

Valokuvat: Diat 5261 ja 5262, ks. s. 106.

- ks. peruskartta s. 91.

- Lisäyksiä:

JURVA 63

CKL (32)

N:o 195 21 0022

peruskartta 1242 12 ÖVERMALAX

x = 6971 78

y = 539 42

z = 30

(= röykkiön koordinaatit)

Sarvijoki, Tearinkorpi 2

rautakautinen röykkiö?, luokka II

Röykkiö on vanhalta Jurva-Vaasa maantieltä Hietämäen kohdalta noin 1000 m voimalinjaa pitkin pohjoiseen mentäessä. Latomus on kalliopohjalla, suoraan voimalinjan alla. Halkaisijaltaan se on noin 7 x 8 m ja korkeudeltaan noin 70 cm. Rakenne on eheä ja kuusen taimia lukuunottamatta vapaa kasvipeitteestä. Kivet ovat halkaisijaltaan noin 20 - 30 cm. Maasto avautuu luoteessa Märkänevalle.

Maanomistaja 1981: Kankaanpää T J
Kankaanpää Kauno
Pöyry K M
os. tuntematon
- Paavola I RN:o 4:109

Valokuvat: Kuva 21 (f. 54322). Röykkiö koillisesta. Kuva 22 (f. 54324). Röykkiö lounaasta. Kuva 23 (f. 54323). Röykkiö kaakosta. Kuva 24 (f. 54325). Kuvattu röykkiön pintaa kaakosta. Dia 5263, ks. s. 106.

- ks. peruskartta s. 91.
- Lisäyksiä:

Nj2 175 21 5023

JURVA 64

12 (23)

peruskartta 1242 12 ÖVERMALAX

x = 6971 88

y = 539 42

z = 30

(= röykkiön koordinaatit)

Sarvijoki, Tearinkorpi 3

rautakautinen? röykkiö, luokka II

Röykkiö on vanhalta Jurva-Vaasa maantieltä Hietaniemen kohdalta noin 1050 m voimalinjaa pitkin pohjoiseen kuljettaessa. Latomus on voimalinjan länsilaidalla noin 50 m Märkänevalta kaakkoon. Röykkiön halkaisija on noin 4 x 5 m ja korkeus noin 40 cm. Rakenne on kuusikon ja aluskasvillisuuden peitossa sekä pahoin hajonneena. Latomuksen havaitseminen on hankalaa.

Maanomistaja 1981: Sarvela Veikko
66320 Niemenkylä
= Sarvela RN:o 4:113

Valokuvat: Kuva 25 (f. 54326). Latomus idästä.

Dia 5264, ks. s. 106.

- ks. peruskartta s. 91.

- Lisäyksiä:

JURVA 65

SKL (24)

Nr 175 01 0024

peruskartta 1242 12 ÖVERMALAX

x = 6972 20

y = 539 55

z = 25

(= röykkiön koordinaatit)

Sarvijoki, Tumpunluhta

rautakautinen? röykkiö, luokka II

Röykkiö sijaitsee vanhalta Jurva-Vaasa maantieltä Hietaniemen kohdalta noin 1450 m voimalinjaa pitkin pohjoiseen kuljettaessa. Latomus on voimalinjan itälaidassa, pienen peltopilkun ja Märkänevan välisellä kalliopohjaisella kannaksella. Paikalla kasvaa nuorta haapametsää. Röykkiön halkaisija on noin 4 x 5 m ja korkeus noin 40 cm. Latomus on jyrkkäreunaisen kalliosaarekkeen päällä ja sen havaitseminen rehevästä aluskasvillisuudesta on hankalaa.

Maanomistaja 1981: Tikkala Veli-Matti

66340 Sarvijoki

- Luhtala RN:o 4:58

Valokuvat: Kuva 26 (f. 54327). Kasvillisuuden peittämää latomusta luoteesta. Dia 5265, ks. s. 106.

- ks. peruskartta s. 91.

- Lisäyksiä:

MJE 175 21 0024

JURVA 66

SK: (4)

peruskartta 1242 12 ÖVERMALAX

x = 6972 80

y = 539 80

z = 25

(= röykkiön koordinaatit)

Sarvijoki, Alakoski 1

rautakautinen? röykkiö, luokka II

Röykkiö sijaitsee Märkänevan koillispuolella olevalla metsäalueella, Alakoskenluhdan -nimisen peltoalueen lounaispuolella. Latomuksen laajuus on noin 6 x 8 m, ja se on pahoin pengottu. Mirja Miettinen tarkasti paikan 1978.

Maanomistaja 1981: Rantala Sirpa ja Reino
66300 Jurva, Kuusilehto
- Alakoski RN:o 1:33

- ks. peruskartta s. 91.

- Lisäyksiä:

JURVA 67

5

Mjz 175 01 0105

peruskartta 1242 12 ÖVERMALAX

x = 6972 78

y = 539 65

z = 25

(= rökkiön koordinaatit)

Sarvijoki, Alakoski 2

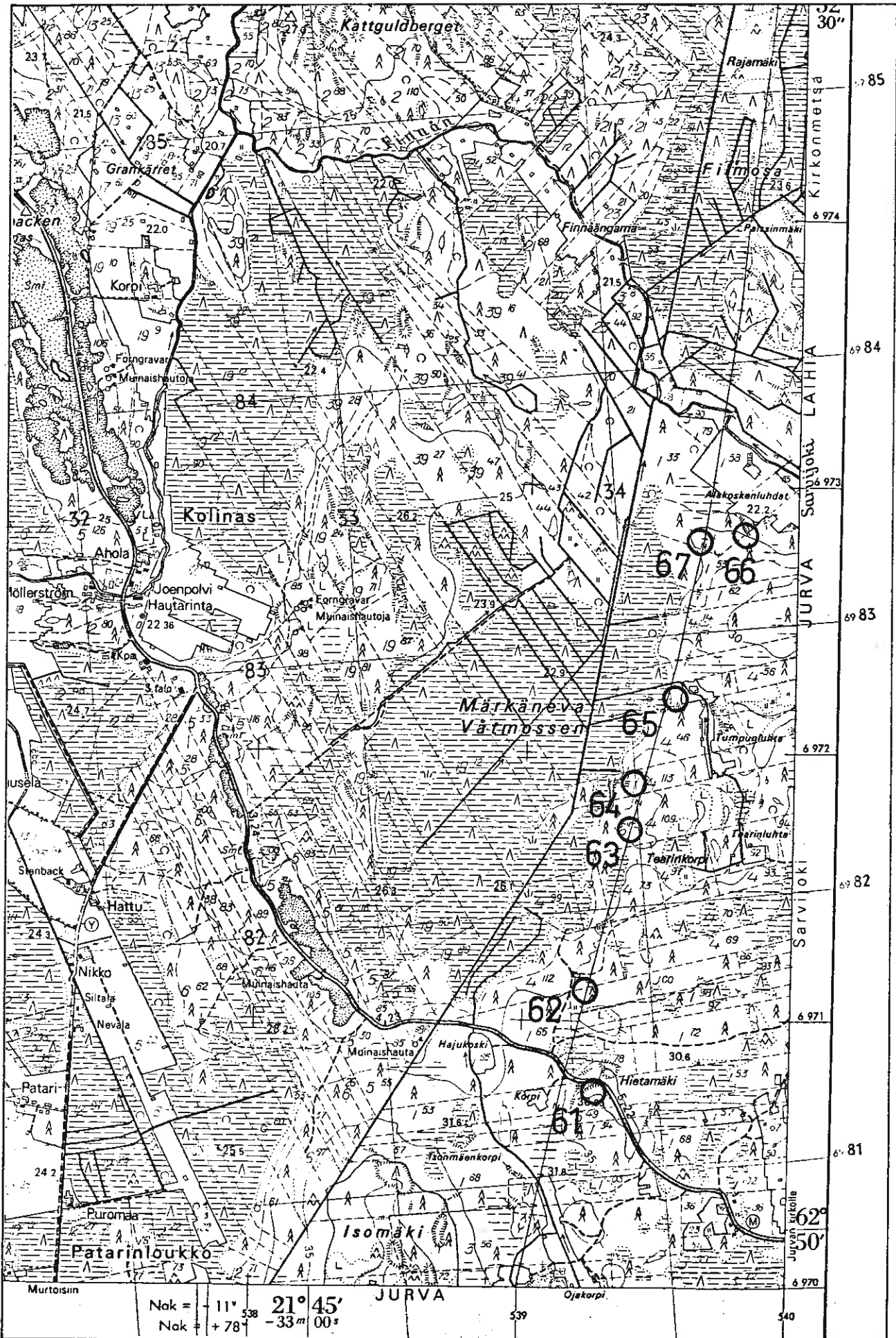
rautakautinen? rökkiö, luokka II

Rökkiö sijaitsee vanhalta Jurva-Vaasa maantieltä Hietamäen kohdalta voimalinjaa pohjoiseen noin 2000 m kuljettaessa. Paikka on kalliopohjainen mäki Alakoskenluhdat -nimisen peltoalueen ja Märkänevan välisellä metsäalueella, suoraan voimalinjan alla. Rökkiön halkaisija on noin 3 x 3 m ja erottuu maanpinnasta voimakkaan turvepinnan vuoksi vasta päällä kuljettaessa. Paikalla on mahdollisesti useita muitakin samantapaisia latomuksia, mutta ne eivät erotu varmuudella maaperästä. Mirja Miettinen tarkasti paikan 1978.

Maanomistaja 1981: Rintala Sirpa ja Reino
66300 Jurva, Kuusilehto
- Alakoski RN:o 1:33

- ks. peruskartta s. 91.

- Lisäyksiä:



Ote peruskartasta n:o 1242 12 Övermalax, 1970.

170 175 00 0001

JURVA 68

peruskartta 124/11 SVARVAR

x = 6964 24

y = 538 06

z = 60

(= latomuksen koordinaatit)

Kupparla, Pierkotti

viljelysrykkiöitä?, luokka III

Paikka on metsäinen saareke Iso Sarvineva -nimisen suoalueen keskellä, noin 250 m alueen ylittävän voimajohdon itäpuolella. Paikka on merkitty muinaishaudaksi peruskartalle (1970). Latomuksessa on kuitenkin vanhaa, pellostä raivattua kiveystä ja ympärillä viljelysrykkiöitä ja kiviaitoja. Mirja Miettinen tarkasti paikan 1978.

Maanomistaja 1981: Niskala Pentti

66400 Laihia

- Lund RN:o 8:28

- ks. peruskartta s. 93.

- Lisäyksiä:



6967

6966

6965

6964

6963

Ote peruskartasta n:o 1242 11 Svarvar, 1970.

JURVA 69

peruskartta 1244 04 JURVA

x = 6956 20

y = 556 72

z = 114,4

(= kallion laen koordinaatit)

Tainuskylä, Myötämäenkallio

luonnonkiveys?, luokka III

Paikalta on pientilallinen Wiljam Mäkynen (ent. Mäki) ilmoittanut (kysymyslehti saapunut 14.11.1937) löytäneensä kymmeniä lineaarisesti maastoon sijoittuvia liedensijoja ja kolme kiviesineeksi mainitsemaansa löytöä, joista kahden kerrotaan jo tuolloin kadonneen. Asiaan liittyvää kirjeenvaihtoa: Laihian piirin nimismiehen kirje nro 430 23.5.1939. Helmi-Ilona Liimakan kirje, diar. 14.11.1937. Wiljam Mäkynen 15.12.1937 täyttämä ja oheiskirjein 28.5.1939 Muinaismuistoyhdistykselle palauttama kysymyslehti. Jurvalaiset kunnallismiehet eivät tunteneet tapausta. Myötämäenkallion länsipuoli on runsaan luontaisen kivikon peittämää aluetta. Tarkkaa löytöpaikkaa ei voida määrittää.

Maanomistaja 1981: -

- ks. peruskartta s. 70.

- Lisäyksiä:

EPÄMÄÄRÄISET JAPUUTTEELLISIN LÖYTÖTIEDOIN VARUSTETUT KOHTEET:

JURVA 70

peruskartta 1242 10 PÖRTOM

x = 6950 90

y = 538 63

z = 49

(= löytöpaikan koordinaatit)

Närviäki, Latva-Mäntylä

Tietojen mukaan paikalta olisi löydetty kivinen keihäänkärki, mutta kyseessä oli jonkinlainen, "uudenaikainen" rautakärki.

JURVA 71

Sarviäki

Tri Hedmanin kokoelma, Vaasa, kovasin tai myöhemmin sellaisena käytetty kivikautinen esine. Toisessa päässä reikä. Mahdollisesti sarvivälkeliusketta. Tarkkaa löytöpaikkaa ei voida määrittää.

JURVA 72

peruskartta 1244 01 NIEMENKYLÄ

osat A ja C

KM 2305:4 tasataltta, joka on peräisin Jurvanjärven länsirannalla olevasta Kivilahden torpasta. Yo. Edvin Jul. Chydeniuksen kokoelmasta.

Torppa on oletettavasti jo kadonnut. Tarkkaa löytöpaikkaa ei voida määrittää.

JURVA 73

Holman tila

rautakautinen? löytöpaikka, luokka III

Löydöt: Pohjanmaan historiallinen museo, 4912 soikea valkoinen kivi.

JURVA 74

Löydöt: KM 2831:23 kiviesine, joka on löydetty metsästä, Jurvan kylästä.
S. Wilskmanin lähetys Muinaismuistoyhdistykselle 16.9.1892.

Tarkkaa löytöpaikkaa ei voida määrittää.

JURVA 75

Löydöt: Turun maakuntamuseo A332 reikäkivi, jonka on löytänyt Nestor Järnström.

(Esineen nykyinen numero on Turun maakuntamuseo 5119)

Tarkkaa löytöpaikkaa ei voida määrittää.

JURVA 76

Löydöt: KM 2305:7 poikkikirves, jonka yo. Edvin Jul. Chydenius on saanut kokoelmiinsa Istan torpasta Tuurilta (Laihia?).

Löytöpaikkaa ei voida määrittää, eikä kuntakaan ole varma.

JURVA 77

Löydöt: ^{H604} Jurvan museo, tasataltta, joka on tuotu Vuoksenniskan Oravakylän ^{niemen} ^{dön} kansakoulun kokoelmista 1940.

JURVA 78

peruskartta 1244 01 NIEMENKYLÄ

x = 6954 00

y = 546 00

z = 69,3

(= arvioidut koordinaatit)

Niemenkylä, Luodonmäki

Taiteilija Carl Bengtsin 15.12.1927 antaman tiedon mukaan Jurvan Järvi-
niemen (ks. peruskartta s. 22, nro 78) torpasta noin 1500 m länteen sijaitse-
valla kumpumaisella niemellä on "lappalaisten hautausmaa". Bengts mainitsee
paikalla olevan syvennyksiä ja kumpareita sekä nokisen kivilieden. Tarun
mukaan ovat saamelaiset asustelleet vielä 1600-luvulla noin kolme kilometriä
pohjoisempaa Niemenkylässä.



Kuva 1 ks. s. 20

F 54305



Kuva 2 ks. s. 19

F 54306



Kuva 3 ks. s. 19

F 54307

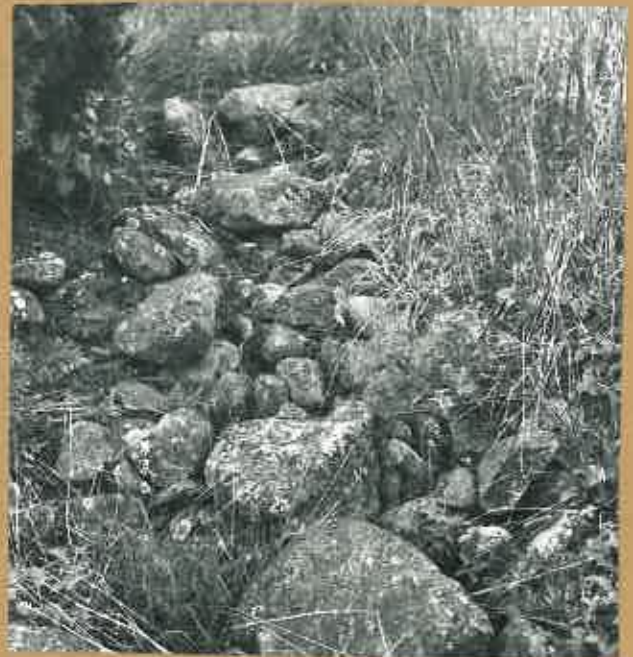


Kuva 4 ks. s. 17

F 54308



Kuva 5 ks. s. 17 F 54309



Kuva 6 ks. s. 17 F 54310



Kuva 7 ks. s. 18 F 54311



Kuva 8 ks. s. 33 F 54301



F 54302

Kuva 9 ks. s. 40



F 54303

Kuva 10 ks. s. 40



F 54312

Kuva 11 ks. s. 41



F 54296

Kuva 12 ks. s. 47



F 54297

Kuva 13 ks. s. 65



F 54298

Kuva 14 ks. s. 65



F 54299

Kuva 15 ks. s. 66



F 54300

Kuva 16 ks. s. 66



F 54317

Kuva 17 ks. s. 82



F 54318

Kuva 18 ks. s. 84



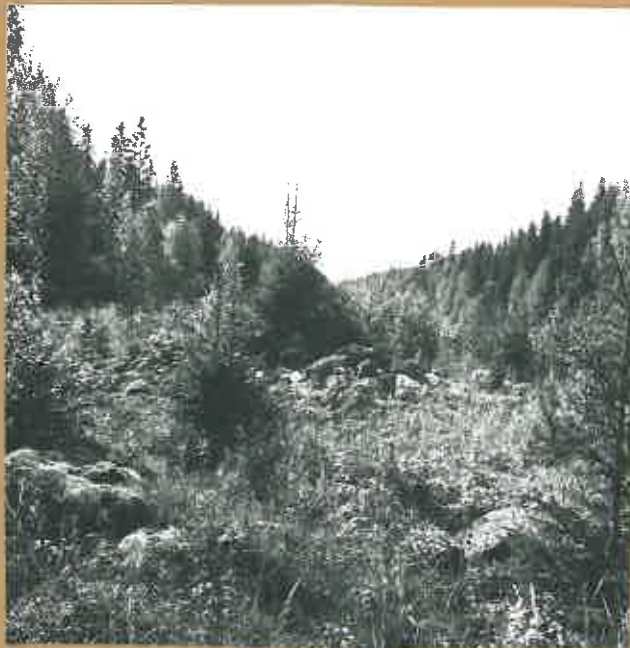
F 54320

Kuva 19 ks. s. 84



F 54319

Kuva 20 ks. s. 84



F 54322

Kuva 21 ks.s. 86



F 54324

Kuva 22 ks.s. 86



F 54323

Kuva 23 ks.s. 86



F 54325

Kuva 24 ks.s. 86



F 54326

Kuva 25 ks.s. 87



F 54327

Kuva 26 ks.s. 88

NEGATIIVILUETTELO

(k. 12)	f. 54296	Närviijoki Alanko, kivik. asp. lännestä	ks. Jurva 33
(k. 13)	f. 54297	Närviijoki Patamäki, kivik. asp. kaakosta	ks. Jurva 48
(k. 14)	f. 54298	Närviijoki Patamäki, kivik. asp. etelästä	ks. Jurva 48
(k. 15)	f. 54299	Närviijoki Koppelomäki, rökkiö etelästä	ks. Jurva 49
(k. 16)	f. 54300	Närviijoki Koppelomäki, rökkiö kaakosta	ks. Jurva 49
(k. 8)	f. 54301	Närviijoki Nevala, kaksi latomusta	ks. Jurva 26
(k. 9)	f. 54302	Närviijoki Jokiluhta, kivik. asp. lounaasta	ks. Jurva 27
(k. 10)	f. 54303	Närviijoki Jokiluhta, kivik. asp. idästä	ks. Jurva 27
	f. 54304	Kirkonkylä Järviemi, kivik. asp. lounaasta	ks. Jurva 9
(k. 1)	f. 54305	Kirkonkylä Järviemi, kivik. asp. koillisesta	ks. Jurva 9
(k. 2)	f. 54306	Niemenkylä Haapiniemi, kivik. löytöp. luoteesta	ks. Jurva 8
(k. 3)	f. 54307	Niemenkylä Haapiniemi, kivik. löytöp. kaakosta	ks. Jurva 8
(k. 4)	f. 54308	Niemenkylä Rintapää 1, rökkiö kaakosta	ks. Jurva 6
(k. 5)	f. 54309	Niemenkylä Rintapää 1, rökkiö koillisesta	ks. Jurva 6
(k. 6)	f. 54310	Niemenkylä Rintapää 1, rökkiön pinta idästä	ks. Jurva 6
(k. 7)	f. 54311	Niemenkylä Rintapää 2, rökkiö idästä	ks. Jurva 7
(k. 11)	f. 54312	Närviijoki Jokiniemi, kivik. asp. koillisesta	ks. Jurva 28
	f. 54313	Närviijoki Jokiniemi, kivik. asp. koillisesta	ks. Jurva 28
	f. 54314	Lyyskilä Rökäskallio, ns. pirunpeltoa lännestä	ks. Jurva 58
	f. 54315	Lyyskilä Rökäskallio, ns. pirunpeltoa idästä	ks. Jurva 58
	f. 54316	Lyyskilä Rökäskallio, ns. pirunpeltoa lännestä	ks. Jurva 58
(k. 17)	f. 54317	Harjunkylä Harju, kivik. asp. koillisesta	ks. Jurva 60
(k. 18)	f. 54318	Sarviijoki Hietämäki, rökkiö koillisesta	ks. Jurva 61
(k. 20)	f. 54319	Sarviijoki Hietämäki, rökkiö pohjoisesta	ks. Jurva 61
(k. 19)	f. 54320	Sarviijoki Hietämäki, rökkiö luoteesta	ks. Jurva 61
	f. 54321	Sarviijoki Hietämäki, rökkiön pinta pohjoisesta	ks. Jurva 61
(k. 21)	f. 54322	Sarviijoki Tearinkorpi 2, rökkiö koillisesta	ks. Jurva 63
(k. 23)	f. 54323	Sarviijoki Tearinkorpi 2, rökkiö kaakosta	ks. Jurva 63
(k. 22)	f. 54324	Sarviijoki Tearinkorpi 2, rökkiö lounaasta	ks. Jurva 63
(k. 24)	f. 54325	Sarviijoki Tearinkorpi 2, rökkiö kaakosta	ks. Jurva 63
(k. 25)	f. 54326	Sarviijoki Tearinkorpi 3, rökkiö idästä	ks. Jurva 64
(k. 26)	f. 54327	Sarviijoki Tumpunluhta, rökkiö luoteesta	ks. Jurva 65

DIALUETTELO



5233	Kirkonkylä Järviemi, kivik. asp. lounaasta	ks. Jurva 9
5234	Kirkonkylä Järviemi, kivik. asp. koillisesta	ks. Jurva 9
5235	Kirkonkylä Järviemi, kivik. asp. lounaasta	ks. Jurva 9
5236	Niemenkylä Rintapää 1, röykkiö koillisesta	ks. Jurva 6
5237	Niemenkylä Rintapää 1, röykkiön pinta koillisesta	ks. Jurva 6
5238	Niemenkylä Rintapää 1, röykkiö lännestä	ks. Jurva 6
5239	Niemenkylä Rintapää 2, röykkiö koillisesta	ks. Jurva 7
5240	Niemenkylä Haapiniemi, kivik. löytöp. luoteesta	ks. Jurva 8
5241	Niemenkylä Haapiniemi, kivik. löytöp. kaakosta	ks. Jurva 8
5242	Närvijoki Jokiluhta, kivik. asp. kaakosta	ks. Jurva 27
5243	Närvijoki Jokiluhta, kivik. asp. lounaasta	ks. Jurva 27
5244	Närvijoki Jokiluhta, kivik. asp. idästä	ks. Jurva 27
5245	Närvijoki Jokiniemi, kivik. asp. koillisesta	ks. Jurva 28
5246	Närvijoki Jokiniemi, kivik. asp. koillisesta	ks. Jurva 28
5247	Närvijoki Nevala, kaksi latomusta luoteesta	ks. Jurva 26
5248	Närvijoki Siulantie, kivik. asp. koillisesta	ks. Jurva 47
5249	Närvijoki Koppelomäki, röykkiö idästä	ks. Jurva 50
5250	Närvijoki Koppelomäki, röykkiö kaakosta	ks. Jurva 50
5251	Närvijoki Koppelomäki, röykkiö lännestä	ks. Jurva 50
5252	Närvijoki Koppelokallio, röykkiö etelästä	ks. Jurva 49
5253	Lyyskilä Rökäskallio, ns. pirunpeltoa lännestä	ks. Jurva 58
5254	Lyyskilä Lyyski, kivik. asp. luoteesta	ks. Jurva 57
5255	Lyyskilä Lyyski, kivik. asp. lännestä	ks. Jurva 57
5256	Lyyskilä Lyyski, kivik. asp. idästä	ks. Jurva 57
5257	Lyyskilä Lyyski, kivik. asp. lännestä	ks. Jurva 57
5258	Harjunkylä Harju, kivik. asp. lounaasta	ks. Jurva 60
5259	Sarvijoki Hietämäki, röykkiö koillisesta	ks. Jurva 61
5260	Sarvijoki Hietämäki, röykkiö pohjoisesta	ks. Jurva 61
5261	Sarvijoki Tearinkorpi 1, röykkiö lounaasta	ks. Jurva 62
5262	Sarvijoki Tearinkorpi 1, röykkiö koillisesta	ks. Jurva 62
5263	Sarvijoki Tearinkorpi 2, röykkiö idästä	ks. Jurva 63
5264	Sarvijoki Tearinkorpi 3, röykkiö idästä	ks. Jurva 64
5265	Sarvijoki Tumpunluhta, röykkiö etelästä	ks. Jurva 65