

VARTIOTUPA H 6

Inventointi 2003-2004

Suomenlinnan hoitokunta
Ark-Viapori Oy/ Reetta Amper
Museovirasto/ Ritva Veijola-Reipas



Vartiotupa H 6

Sisällysluettelo

1. Esipuhe

Sijaintikartta

2. Historia

Luettelo piirustuksista

Suunnitelmapiirustukset vuosilta 1861, 1879 ja 1902

Puolustushallinnon rakennuslaitoksen valokuvat vuodelta 1962

Rakentamisvaiheet
Pohjapiirroskaavio 1:200

Haastattelu

Aiemmat kuntoselvitykset

3. Nykytilanteen inventointi

Mittauspiirustukset 1:100
Pohjapiirros
Julkisivut
Leikkaukset

Huonekortit

Ovikortit

Ikkunakortit

Hormitutkimus

Vartiorakennus H 6

Inventointi

Esipuhe

Lonnan saari rakennuksineen siirtyi puolustusvoimilta Suomenlinnan hoitokunnan hallintaan vuonna 1999. Sen jälkeen saarta ja sen rakennuksia on tutkittu ja dokumentoitu sekä kerätty pohjatietoja tulevia kunnostustöitä varten. Tämä inventointi koskee Lonnan saarella sijaitsevaa entistä vartiotupaa, jonka rakennusnumero on H 6. Tutkimukset on pääosin tehty kesäkaudella 2003, ja raportti on koottu vuonna 2004.

Museoviraston piirtäjät Ritva Veijola-Reipas, Pertti Malm ja Pekka Sihvonen ovat vuonna 2003 laatineet rakennuksesta mittauspiirustukset, joihin tämän tutkimuksen pohja-, leikkaus- ja julkisivupiirustukset perustuvat.

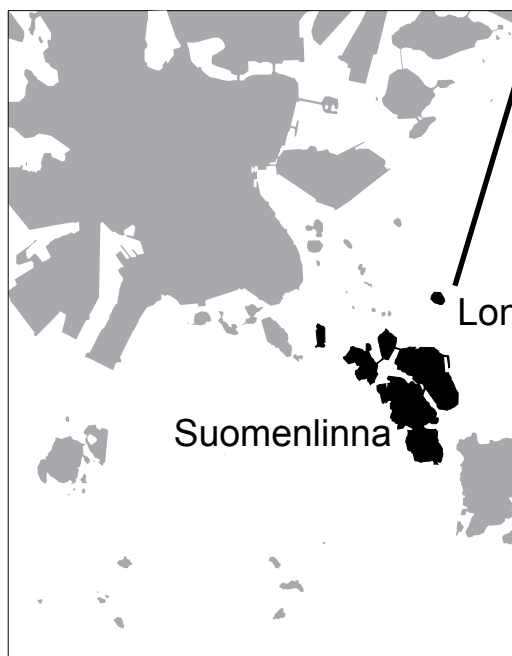
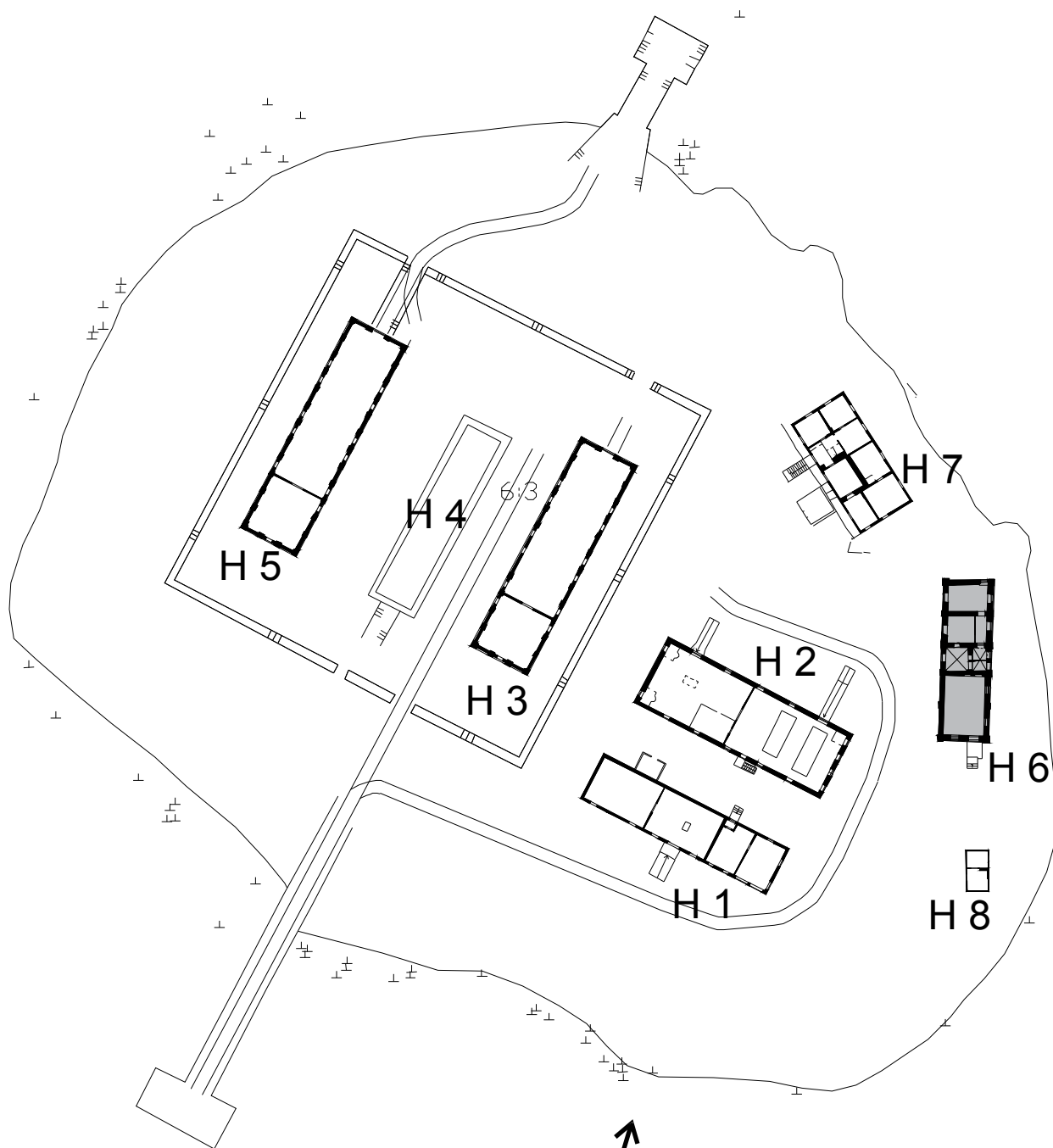
Yleislähteenä on käytetty Museoviraston rakennushistorian osaston julkaisua ”Suomenlinnan rakennusten historia”. Tutkimukset on tehty pääosin rakenteita rikkomatta, joten raportin tiedot tarkentunevat vielä korjaustöiden alettua.

Kiitos kaikille työssä avustaneille!

Helsingissä 11.1.2004

Reetta Amper
TkL, arkkitehti SAFA
Ark-Viaporin Oy

Ritva Veijola-Reipas
apulaistutkija
Museovirasto, rakennushistorian osasto



Vartiotupa H 6:n sijainti

Lonna

Suomenlinna

Vartiotupa H 6

Historia

Vartiotuvan rakennustyöt aloitettiin vuonna 1860. Tupa käsitti eteisen ja kaksi huonetta, joissa kaikissa oli ristiholvaus. Ulko-ovi oli eteläpuoleisessa julkisivussa.

Vartiotupaa laajennettiin ensimmäisen kerran vuonna 1882. Tuvan pohjoispuolelle rakennettiin uusi eteinen, keittiö ja huone. Laajennuksen yläpohjarakenteeksi tehtiin kappaholvi, ja koko rakennuksen vesikatto uusittiin. Vanhan ja uuden osan välille puhkaistiin oviaukot, ja vanhan osan idänpuoleinen ikkuna muurattiin umpeen kaarevaa yläosaa lukuun ottamatta.

Vuonna 1902 rakennusta laajennettiin etelään päin. Uusi osa oli hieman korkeampi kuin vanha, ja se oli tarkoitettu miinatarvikkeiden lämpimäksi varastoksi. Uuteen eteläjulkisivuun tehtiin ulko-ovi ja puurakenteinen kuisti, ja vanhimman osan ulko-ovi siirrettiin itäjulkisivun puolelle. Vanhimman osan länsijulkisivuun tehtiin uusi ikkuna-aukko.

1940-50 -luvulla rakennuksen keittiössä asuttiin, keskiosassa säilytettiin bensaa ja öljyä, ja eteläpäädyn huone toimi puutyöverstaana. Pohjoispäädyn huone oli vuonna 1943 rakennetun magneettisuudenpoistoaseman käytössä. Pohjoisjulkisivuun tehdyn ikkunan kautta tähtämällä määriteltiin laivojen magneettisuuden mittauskohdat.

Vuonna 1962 tehtiin alustavia suunnitelmia H 6:n eteläpuoleisen osan korottamisesta kaksikerroksiseksi, jolloin toiseen kerrokseen oli tarkoitus siirtää demagnetoinnin ohjaus rakennuksesta H 1.

1970-luvulla pohjoispäädyssä varastoitiin myrkyllisiä kemikaaleja, mm. elohopeaa.

Vartiotupa H 6:n piirustusmateriaali

venäläiset rakennusnumerot 113 ja 5

Museovirasto Suomenlinna VIK

Arkistonumero vuosi

		<i>sisältö</i>
LO 4	-	rakennus No 5.
LO 5	-	rakennus No 5, lämmitettävä osastotila.
LO 56	-	N:o 5 kohdalla olevan vartiorakennuksen pohjapiirustus. 1 – 5 paikallisen sotaväen käytössä, 6 vartion keittiö, 7 vartion (majoitus)tila, 8 eteinen (käytössä).
LO 57	25.4.1902	suunnitelma lisärakennuksen rakentamiseksi kiviseen varastorakennukseen n:o 5 kohdalla lämpimän varastotilan saamiseksi erilaisten miinatarvikkeiden säilyttämistä varten. Pohjapiirustus, leikkaukset ja yleisasepiirros.

Kansallisarkisto, rakennushallitus, sotilasrakennusten rakennus- ja korjausasiakirjoja 1850 – 1913, 1924, Hk 6

Arkistonumero vuosi

		<i>sisältö</i>
RakH Hk6, 21	?	pohja, kivistä rakennetusta vartiotalosta n:o 5.
RakH Hk6, 22	1905	pohja, kivistä rakennetusta vartiotalosta n:o 5.
RakH Hk6, 23	1905	pohja ja 2 leikkausta, vartiotalon n:o 5 lisärakennus miinairtaimiston säilyttämistä varten.
RakH Hk6, 26	1904	pohja ja leikkaus, vartiotupa n:o 5
RakH Hk6, 31?	1902?	pohja, vartiotuvan n:o 5 yhteyteen rakennettava lämpöinen rakennus erill. miinairtaimiston säilyttämistä varten.
RakH Hk6, 48	1898	pohja ja leikkaus, vartiotuvan n:o 5 vasemman puoleinen osa varastojen sijoittamista varten.
RakH Hk6, 49	1898	pohja ja leikkaus, vartiotuvan n:o 5 vasemman puoleinen osa varastojen sijoittamista varten.
RakH Hk6, 50	1898	pohja ja leikkaus, vartiotupa n:o 5 pohjoisosan laajennus.
RakH Hk6, 56		
RakH Hk6, 57	1860?	
RakH Hk6, 58		luonnosehdotus rakennettavasta vartiotalosta
RakH Hk6, 66	1886	piirustus ukkosenjohdattimien asentamisesta mm vahtitupaan n:o 113
RakH Hk6, 66a		pohja, julkisivu ja leikkaus, päävartion kivirakennuksesta n:o 113
RakH Hk6, 74	1884	pohja, julkisivu ja leikkaus, päävartion kivirakennuksesta n:o 113
RakH Hk6, 93	1858	luonnos ja poikkileikkaus uudelleen rakennettavasta vartiotuvan kivirakennuksen julkisivusta
RakH Hk6, 94		pohja, julkisivu ja leikkaus vartiotuvasta n:o 113
RakH Hk6, 96	1858?	luonnos ja poikkileikkaus uudelleen rakennettavasta vartiotuvan kivirakennuksen julkisivusta

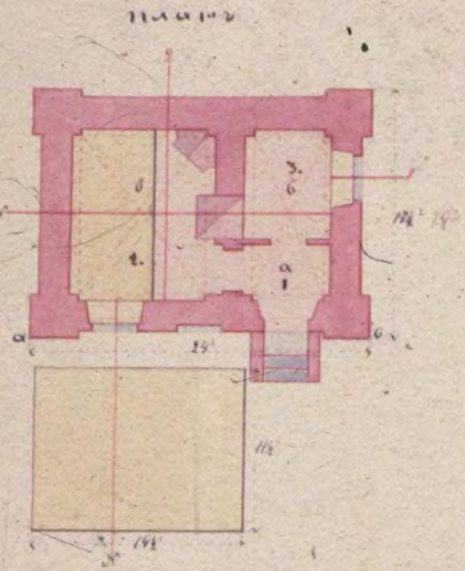
RakH Hk6, 107	1861	pohja, julkisivu ja 2 leikkausta, päävartion kivirakennus n:o 113.
RakH Hk6, 109	?	piirustus päävartion v. 1860 rakennetusta uudesta kivirakennuksesta vanhan puurakennuksen tilalle.
RakH Hk6, 121	1871	pohja, julkisivu ja 2 leikkausta, vahtituvan n:o 113 vuoraaminen
RakH Hk6, 122	1871	pohja, julkisivu ja 2 leikkausta, vahtituvan n:o 113 vuoraaminen
RakH Hk6, 130	1882	päävartion n:o 113 laajentamisiirustus
RakH Hk6, 131	1879	päävartiorakennuksen n:o 113 laajentaminen

Sota-arkisto: diat ST 1-78 (101), ei mitään

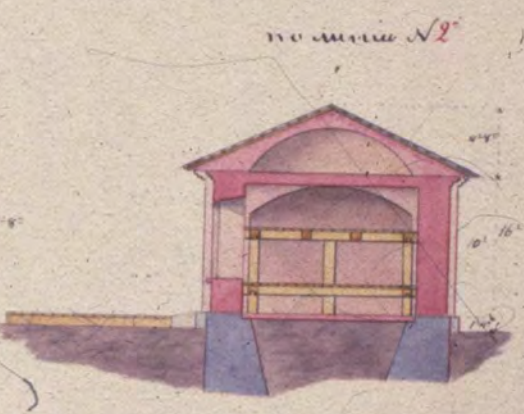
Puolustushallinnon rakennuslaitos, piirustusvarasto

PN 478	13.10.1937	asuin- ja varastorakennuksen pohjapiirros ja leikkaus, huoneiden sisämitat merkitty
-	17.5.1962	luonnos, 1.krs au-asunnoksi ja miehistön majoitustilaksi, 2.krs:n korotusosa, johon mittaamo ja ohjaamo
-	10.10.1962	luonnos korotuksesta, johon tarkoitus siirtää magneettisuuden mittaus ja demagnetoinnin ohjaus
	~1962	5 kpl mustavalkoisia valokuvia

По Свободергской крепости
 Чертежи каменной Батумбахты под №113 на
 острове Лондон / Дольгоруков
 Проект на восстановление укрепления №113
 Кр. Свободерг Стар. 31. Вост. 1847

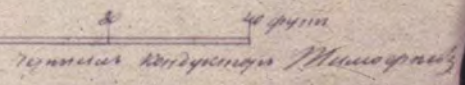


- Изъяснение
- а Коридор
 - б Для караульного офицера
 - в Для караульных солдат



Командиром крепости Свободергской Кавказ Е
 Губернатором Кавказских Военных Действий и Начальником

Рахн НК6, 107



По Сводной книге крестов.

Учтиво къ оубраженю на гребени каменной. Табличката № 13 на чертёвѣхъ Соуково.

Въ Сводной книгѣ № 13.

Учтиво гребеню каменному. Табличката № 13 на чертёвѣхъ Соуково.

Въ Сводной книгѣ № 13.

Табличката № 13 на чертёвѣхъ Соуково.

Л. Духовна

В. Свѣтлицы

И. Свѣтлицы

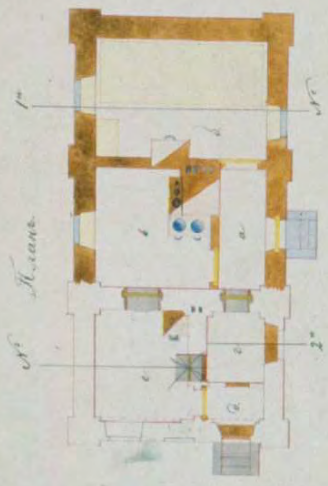
С. В. Свѣтлицы

Т. Свѣтлицы

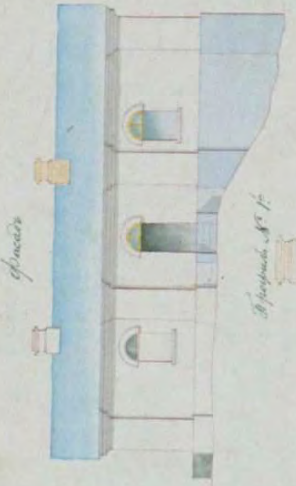
Д. Свѣтлицы

А. Свѣтлицы

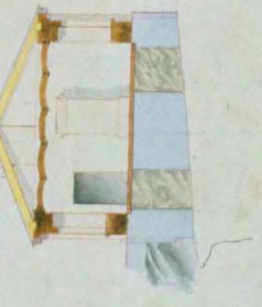
Т. Свѣтлицы



№ 13



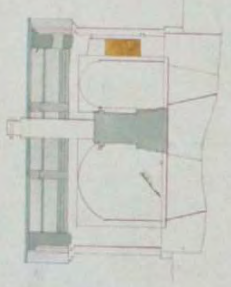
Фронтъ



Видъ съзади

- Въясненіе
1. Стѣна
 2. Стѣна съ окномъ
 3. Крыша
 4. Дверь
 5. Окно

Поперекъ № 13



Карандашъ чертёвѣхъ
Учтиво Соуково Свѣтлицы

Учтиво гребеню каменному. Табличката № 13 на чертёвѣхъ Соуково.

Въ Сводной книгѣ № 13.

Табличката № 13 на чертёвѣхъ Соуково.

Масштабъ 1:100

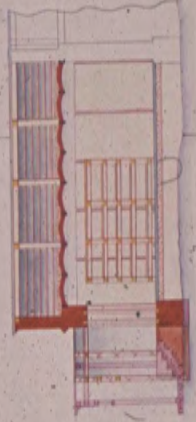


Здесь введено все же чертёж по плану. Это введено все же чертёж по плану. Это введено все же чертёж по плану. Это введено все же чертёж по плану.

План



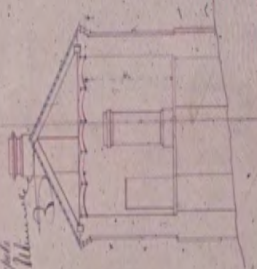
Завроще по № 13



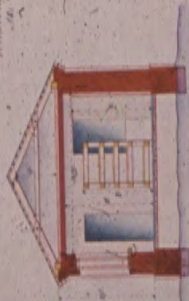
Здесь введено все же чертёж по плану. Это введено все же чертёж по плану. Это введено все же чертёж по плану.

Завроще по № 53

Здесь введено все же чертёж по плану. Это введено все же чертёж по плану. Это введено все же чертёж по плану.



Завроще по № 22



Здесь введено все же чертёж по плану. Это введено все же чертёж по плану. Это введено все же чертёж по плану.

Здесь введено все же чертёж по плану. Это введено все же чертёж по плану. Это введено все же чертёж по плану.

Здесь введено все же чертёж по плану. Это введено все же чертёж по плану. Это введено все же чертёж по плану.



Здесь введено все же чертёж по плану. Это введено все же чертёж по плану. Это введено все же чертёж по плану.

LO 57

MINIMI IKKUNA-AUKKO

200 x 40 cm

SIJOTUS KOROTUKSEN

OHELLA FRIISIIN NÄH-

DEN

Kork.

A.

VARIATO

1962





15.5.62 TV

Pak. C

2,1m

Keskuslämmitys.

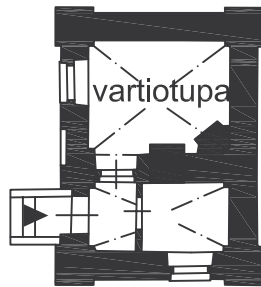
Au - asianto
8 x 5,5 m²

1962

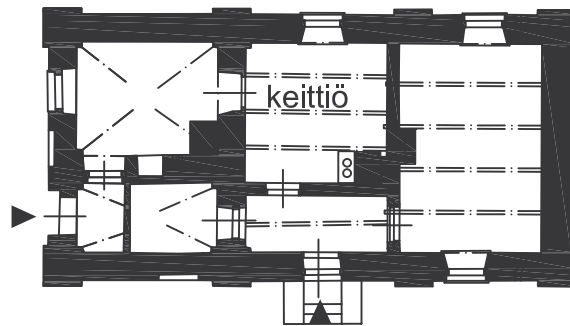


Plot C

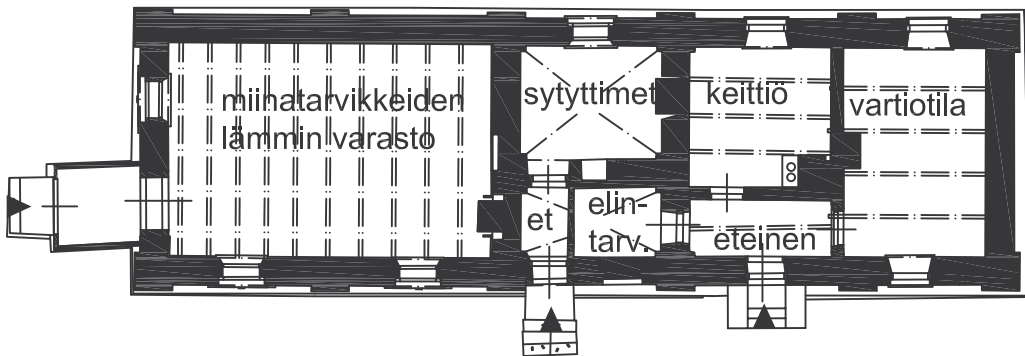
1962



1860



1882



1902



Vartiotupa H 6 Rakentamisvaiheet

1/200

Kauko Hotin haastattelu Lonnan rak. H 7:ssa 30.10.01.
Sanelukoneelta kirjoittanut Reetta Amper, täydennetty ja korjattu 5.12.01

Haastateltava: Kauko Kalevi Hotti, synt. 1937, os. Untamontie 16, 04230 Kerava, p. 0400-430037
Perhe asunut H 7:ssa vuodesta 1936 vuoden 1950 kevääseen, sota-aikana ajoittain evakossa

Rakennusta H 6 koskevat tiedot:

- H 6:ssa asuivat kersantti Salonen sekä Kalle ja Helena Melart ("keittiössä").
- Komentajat Vaarnala ja Lieto kesäasukkaina
- H 6:n pohjoispäädyn ikkuna on tehty magneettisuudenpoistoaseman käyttöön. Ikkunasta tähdättiin tietyt kohdat laivasta, jotka ilmoitettiin rakennuksen H 1 mittaushuoneeseen laivan magneettisuuden mittaamista varten.
- 1980-luvulla rakennusten (ainakin H 6 ja H 7) kattoja korjattiin, urakoitsijana peltiseppä Matti Kinnunen.
- Bensaa ja öljyä varastoititiin H 6:n keskiosassa.

Lonnan varastojen ja asuntojen rakennusten korjausehtotus v. 1955.

Rakennus № 1 varasto.

Muristettu
Menosilta uusittava.

Rakennus № 2 konehuone.

Sevupiippu vesikaton yläpuolelta uusittava. Vesikatto, pelti paikattava. 2 kpl Kellarin pariovia uusittava.

Rakennus № 3 varasto.

Suoritettu
Vesikatto, pelti puhdistettava ja paikattava sekä katto tervattava. Pariovet korjattava.

Rakennus № 4 varasto.

Seinäleutoitus n.70 m² uusittava Vesikatto, huopa uusittava.

Rakennus № 5 varasto.

Katto tervattu
1 kpl Pariovia korjattava. Vesikatto, pelti puhdistettava ja paikattava, sekä tervattava.

Rakennus № 6 varasto.

1 kpl Pariovia, tehtävä. 1 kpl Peltiuuni uusittava. Vesikatto, pelti puhdistettava ja tervattava.

Ikkinen puutteita asaksi uusittava
Rakennus № 6 asunto.

1 kpl Keittiön ikkuna uusittava. Sähköjohtot uusittava koko rakennuksessa.

Rakennus № 7 asunto.

Rakennuksen ulkokuori avattava ja seinät tilkittävä. Koko rakennuksesta lattieveto poistettava. Vesikatto, pelti puhdistettava, tervattava ja paikattava. *Vesikatto tervattu*

Rakennus № 8 käymälä.

Vesikatto tervattava.

Rakennus № 9 sauna.

Pesutuvan uuni ja pats uusittava ~~Vesikatto, huopa uusittava.~~

Rakennus № 10 halkovaja.

Vesikatto, huopa tervattava.

Raidetie.

Ratapölkkyjä uusittava n 200 m. matkalla.

Leivaleituri.

Kiinnausperrut uusittava. Leiturin kansi, puu uusittava Leiturin kulma korjattava ja kiinnitys pollari uusittava.

Sot mest M. Hotti
M Hotti

HELSINGIN LAIVASTOASEMA

K. D. N:o 849
Saap. 9.3.60

Obbnäs 8.3.1960

N:o 62/Tvä1/16

Asia Selostukset MiV4/L:n
rakennuksista

Viite Miinetsto/MerivE:n
määräys.

Merivoimien Esikunta

Miinettoimisto

Oheisena lähetetään selostukset ja valokopiot Lonnan saarella olevista rakennuksista ja laitureista.

Ko selostukset on Miinetsto/MerivE määrännyt tehtäväksi pursim T Akkesen toimissa saarella varaston hoitajana, mutta työn laajuuden takia on asia vastu nyt saatu päätökseen.

LIITTEENÄ SEIOSTUS = 27 lehteä

Taisteluvälinetoimiston päällikön sij

Komentajskapteeni

Sotilasteknikko

Liitteiden jakelu:

Miinetsto/MerivE
Tvältsto/Hellas
Htsto/Hellas
MiV4/Lonna

I Juntunen

V. Hämäläinen

2/VH/PR

SELOSTUS RAKENNUKSESTA

Pvm 19.1.1960

Rakennuksen № 6 Nimi: Mittaus-työhuone Puh: -
Ulkomitat: 23,42x7,3x3,0 m² Pinta-ala: 106 m² Tilev: 318 m³
Hyllypinta-ala: - Huoneluku: 7
Rakennussine ja - teps: Tiili, kivijalusta

Lattian laatu: Betoni, Mittaushuoneessa puypäällä

Ovien lukumäärä ja suuruus: 6 kpl 80 cm ovia ja 2 kpl 140 cm peri-
ovia.

Lämmityslaitteet: 4 kpl uuneja

Valaistus: Sähkövalo

Nostolaitteet: -

Koneet: Mittauslaitteita

Siirtolaitteet: -

Paloturvallisuuslaitteet: Veehosesmuttajat

Naamiomismahdollisuudet: -

Majoitusmahdollisuudet: 4 henkilölle

Muut huomioon otettavat seikat: Rakennuksen kunto välttävä

Rakennus N^o 3

Kylmäpinta-ala 262 m²
Kuutiotilavuus 996,208 m³
Rakennus tiili
Katto peltiä
Valopisteitä ei ole huoneiden jalkojen takia virta
katkaistu
Kunto Tyydyttävä

Rakennus N^o 4

Kylmäpinta-ala 281,6 m²
Kuutiotilavuus 899,5 m³
Rakennus lautta
Katto huopaa
Kunto heikko (purku määräys)

Rakennus N^o 5

Kylmäpinta-ala 240 m²
Kuutiotilavuus 924 m³
Rakennus tiili
Katto peltiä
Kunto Tyydyttävä

Rakennus N^o 6

Lämmitettävä pinta-ala 82 m²
Kuutiotilavuus 246 m³
Pystyuneja + hella 3 kpl
Rakennuksessa mittaushuone
Loppuosa varastona
Valopisteitä 8 kpl
Kunto Tyydyttävä
Rakennus tiili katto peltiä osin uusittu v. - 72

Rakennus N^o 7 Asunto

Lämmitettävä pinta-ala 130 m²
Kuutiotilavuus 390 m³
Hella puu 1 kpl

Lomassa 5. 3. 1973

Ylipursimies Juhani Junturi
Juhani Luostarinen

M E R I S O T A K O U L U

Lonna 10.9.1973

Asia: Lonnan rakennusten korjaussuunnitelma v-1974

Rakennus numero 1

Käsittelyhuone rakennus hirsi-lautavuoraus.

1. Koko rakennus vuorattava ulkopuolelta.

2. Vuorauksen jälkeen ulkomaalaus.

3. Ikkunakarmien uusiminen (lahot).

4. Käsittelyhuoneen pahvitus ja maalaus.

5. Sähköjohtojen uusiminen.

Tekemättä

- - -

osin tekemättä

tekemättä

osin tekemättä

Rakennus numero 2

Konehuone rakennus punatiili.

1. Sähköjohdot uusittava ja asennettava johtosillat.

Teketty

2. Valolamppujen määrää lisättävä (5kpl)

Teketty

3. Ulkopuolelta rappaus ja tiili irtoumat korjattava.

Tekemättä

4. Ikkunakarmit uusittava.

Tekemättä

Rakennus numero 3

Kylmävarasto punatiili.

1. Ulkorappausten kunnostaminen.

Tekemättä

Rakennus numero 4

Kylmävarasto lautaa purettava (purku päätös)

Purettu

Rakennus numero 5

Kylmävarasto punatiili.

1. Ulkorappausten kunnostaminen.

Kattokorjattu

Rakennus numero 6

Mittaushuone punatiili.

1. Ulkorappausten kunnostaminen.

Tekemättä

2. Sähköjohtojen uusiminen.

Tekemättä

3. Ikkunakarmien uusiminen.

Tekemättä

Rakennus numero 7

Asuintalo hirsi-lautavuoraus.

1. Ulkopuolen vuoraus ja maalaus.

Tekemättä

2. Itäpäähän ns tuulikaappi tehtävä uusi.

Tekemättä

3. Ikkunakarmit osin uusittava.

Tekemättä

Rakennus numero 8

Sauna rakennus lautaa.

1. Rakennus oikaistava (kaatuu kohta mereen)

Teketty

2. Ulkomaalaus.

Rakennus numero 9

Puuvaaja lauttaa.

Parottama

1. Katto uusittava (huopaa)

2. Seinälaudoitus uusittava lahonneilta kohdilta.

3. Ulkomaalaus.

Rakennus numero 10

WC-lautaa.

1. Ulkomaalaus.

Tehtävä

Uudistustyöt.

Saareen vedettävä vesijohto Suomenlinnasta matka 509m.

*Tehtävä
1 1/2" putki*

Edellä mainitut työt on ehdottoman välttämättömät suorittaa v-74 aikana, käsittelyhuone, mittaushuone ja konehuone eivät pidä lämpöä. Huoneiden lämpö on ehdottoman välttämätön kalliitten laitteiden vuoksi.

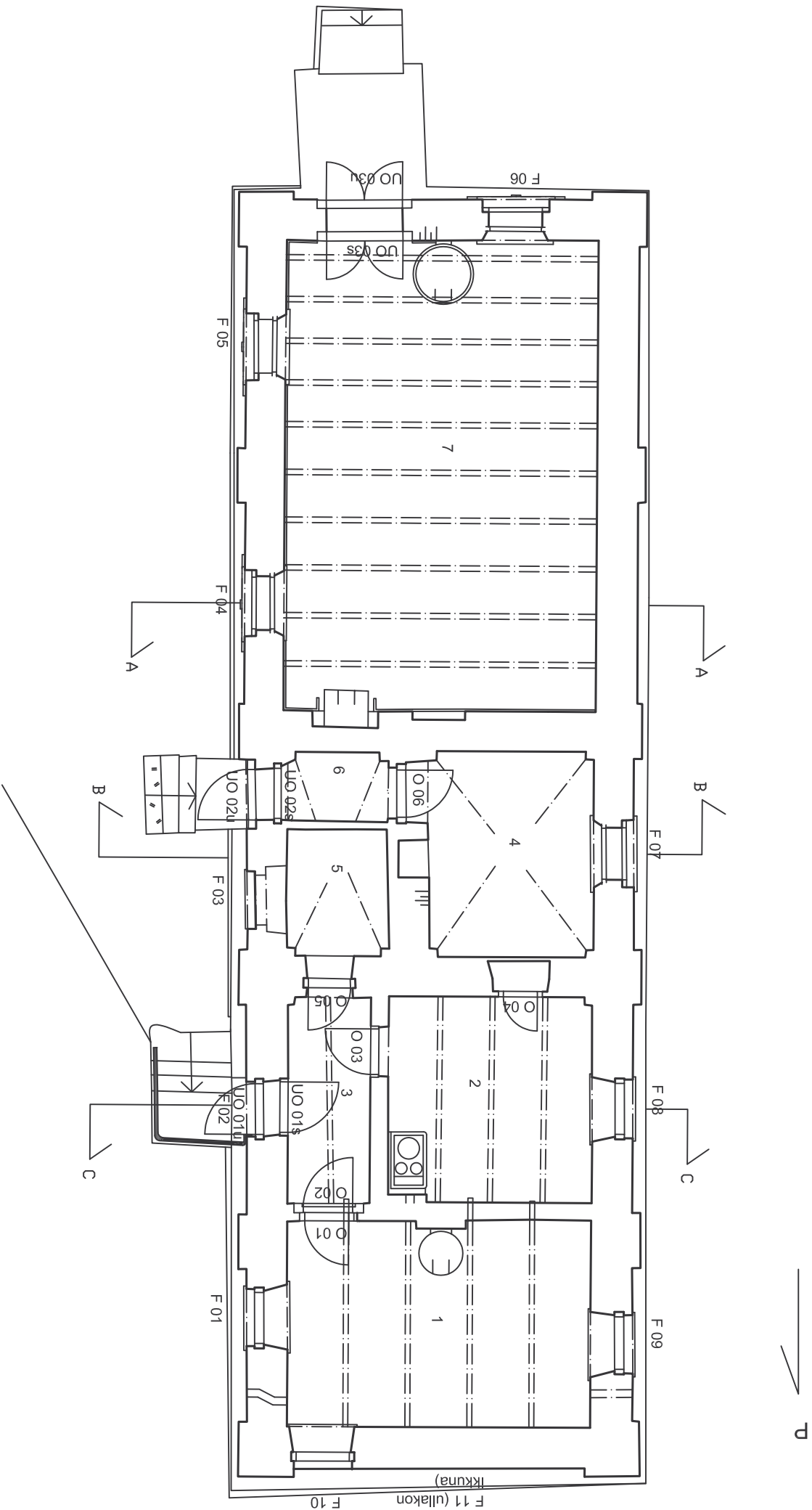
Vesijohdon saanti on myös välttämätön koska säiliö on ainoastaan 3000 l ja vettä tuovia aluksia on usein hankalaa saada kuljetukseen.

Mg-aseman hoitaja


Ylipursimies

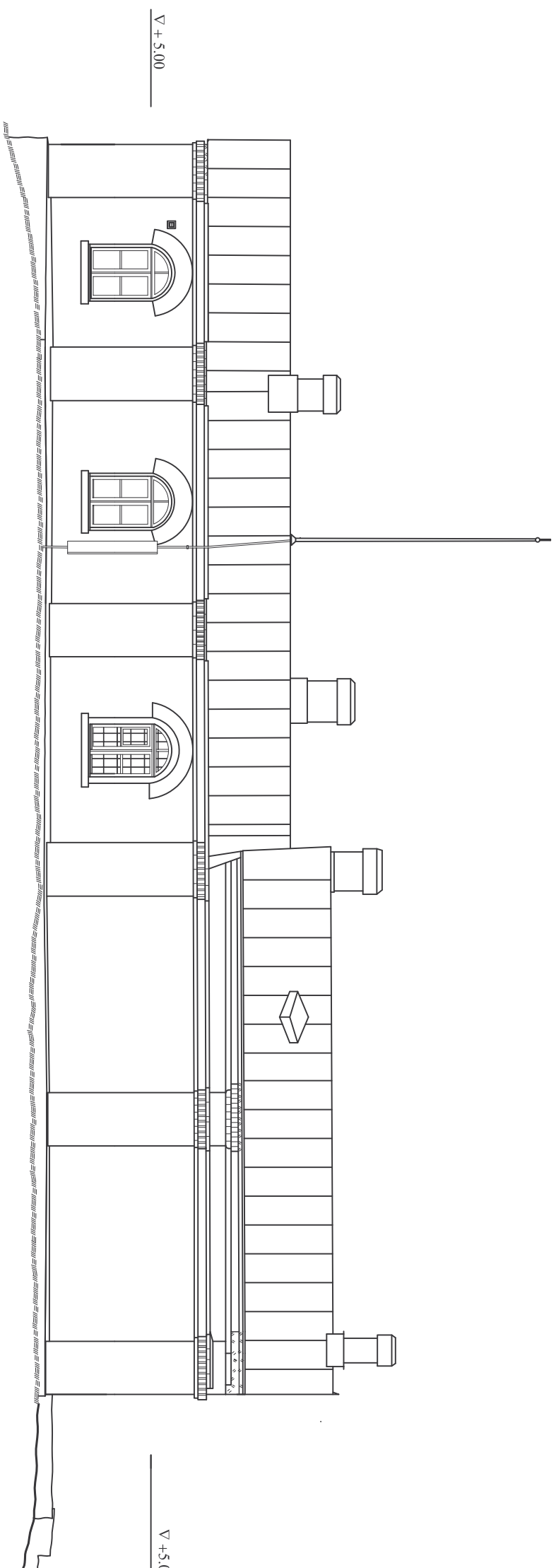
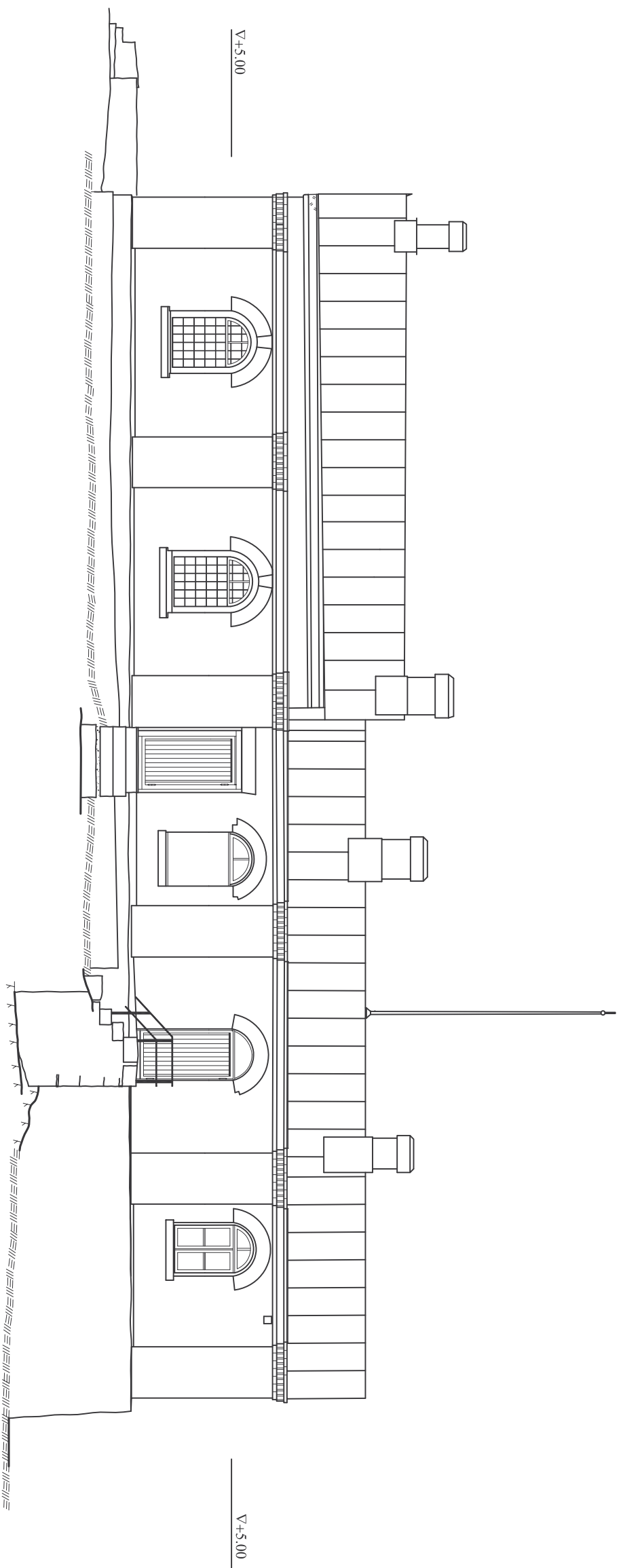
Juhani Luostarinen
J Luostarinen

*Eteläpuolen laiturit tehty kesällä 75
Pohjaispuolen laiturin seinät jäät 74 keuhalla
Laituri tehtävä uusi*



0 5 10m
 täydennetty 16.2.2004 ra. mk 1:100

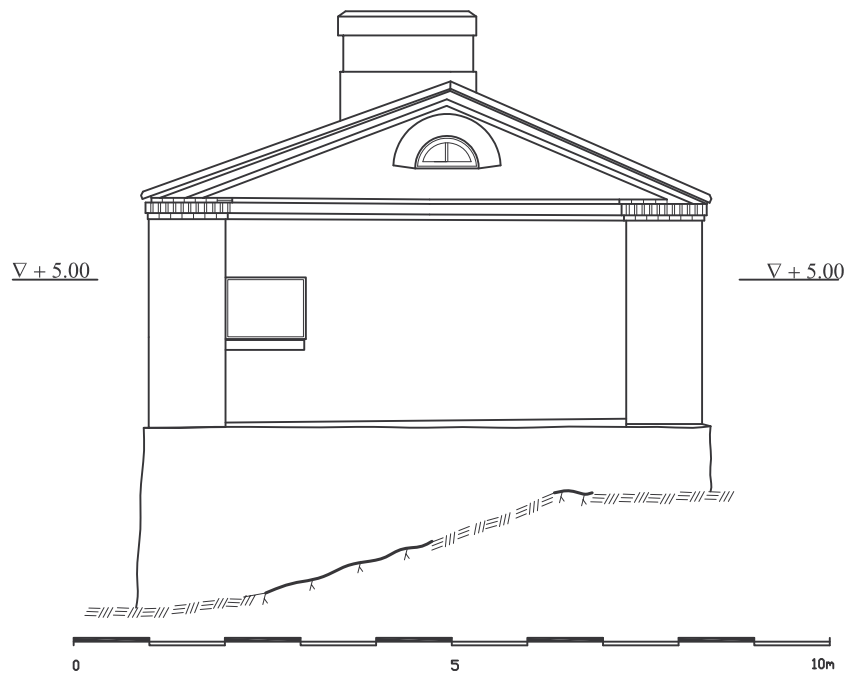
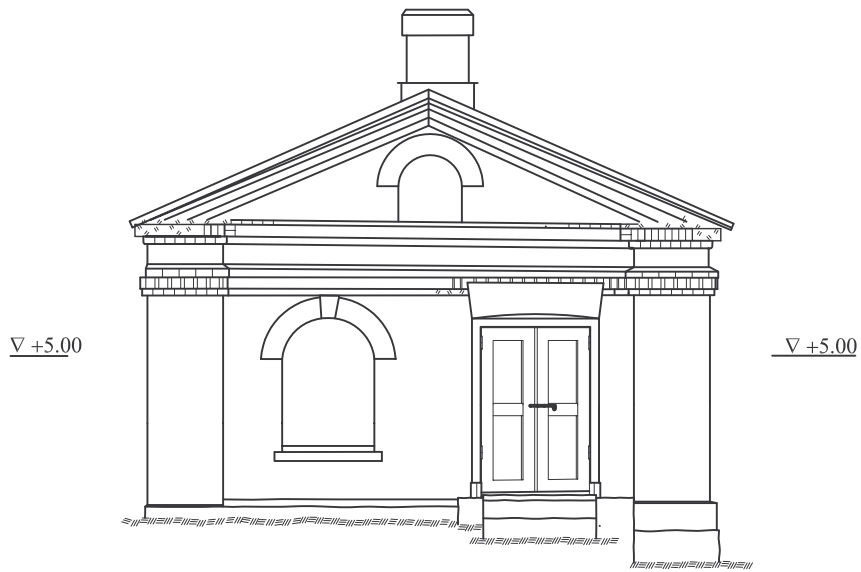
 <p>Suomenlinna 001100 Helsinki puh. (09) 40501</p>	<p>SUOMENLINNAN, Lonna H 6 Museo- ja rakennushistorian osasto Riva Väylä, Pentti Malmi</p>	<p>Mittauspiirustus pohja 1:50, AutoCAD 9 / 2003</p>	<p>Piirustuksen numero 2003_17</p>
--	--	---	---



VARTIOTUPA H 6
LONNNA, SUOMENLINNA

JULKISIVUT ITÄÄN JA LÄNTEEN
1:100

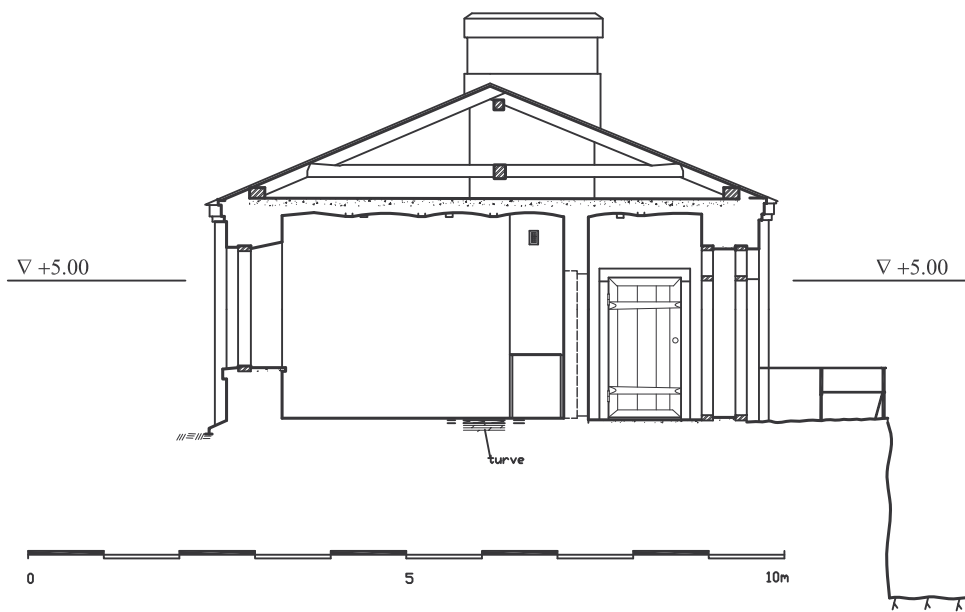
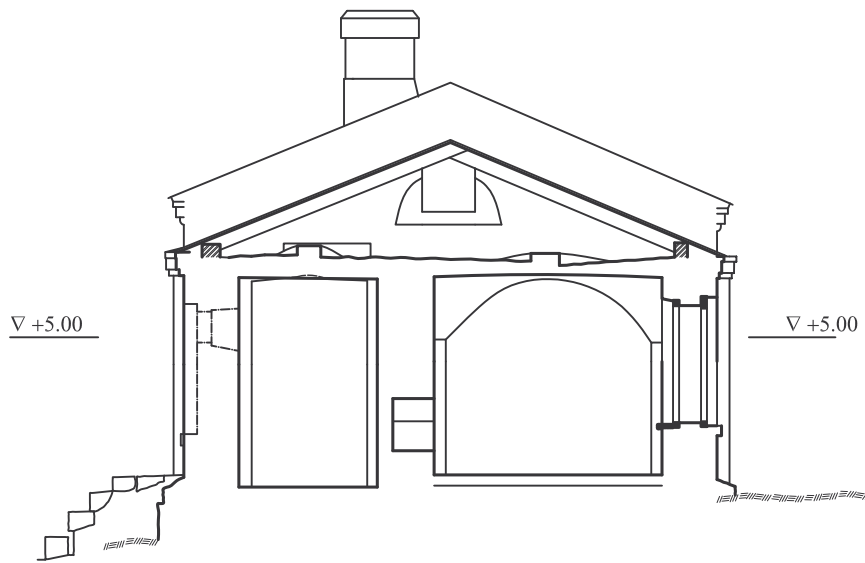
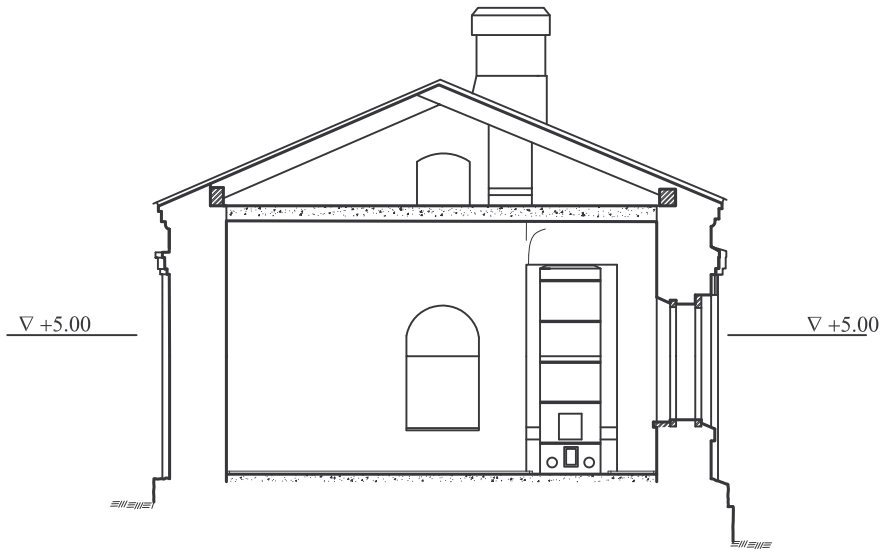
Museovirasto, rakennushistorian osasto
R. Veijola, P. Malm, P. Sihvonen 2003



VARTIOTUPA H 6
LONNA, SUOMENLINNA

JULKISIVUT ETELÄÄN JA
POHJOISEEN 1:100

Museovirasto, rakennushistorian osasto
R. Veijola, P. Malm, P. Sihvonen 2003



VARTIOTUPA H 6
LONNA, SUOMENLINNA

LEIKKAUKSET A-A, B-B JA C-C
1:100

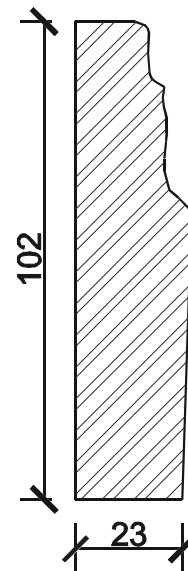
Museovirasto, rakennushistorian osasto
R. Veijola, P. Malm, P. Sihvonen 2003

Huonetilan nimi ja numero 1 "Peilaushuone"

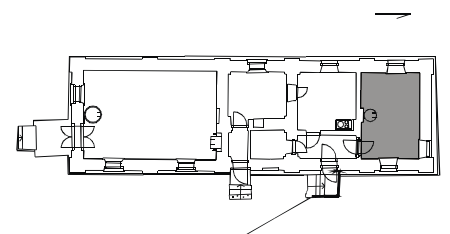
Lattia	Puuta, laudan lev. 140mm Jalkalistat, malli a
Seinät	Rapatut tiiliseinät, maali hilseilee
Katto	Tiiliset kappaholvit teräskiskojen varassa, rapattu ja maalattu
Ovet	O 01: ovi valkoinen, karmit vaalean vihreät, raudoitettu kynnyspuu, ruskea, 3kpl 25 mm rautoja
Ikkunat	F 01: malli B. Vanhat valkoiset karmit, alla sinapinkeltainen väri. Ulkopuolelta puuttuvat puitteet, sisäpuolella uusi yhtenäinen kiinteä muovi-ikkuna. Ikkunapenkki puuta, harmaa. F 09: malli B. Ulkokarmit turkoosit, puitteet valkoiset, ei fortuskaa, kulmaraudat tallella. Sisäpuutteet puuttuvat. Sisäpuolella uusi suojaikkuna. Ikkunapenkki puuta. F 10: malli E. Vanhat karmit, puitteet puuttuvat, sisäpuolella uusi suojaikkuna. Ikkunapenkki betonia, valkoinen.
Kalusteet, varusteet	Pyöreä peltiuuni



Kuva: Juhani Seppovaara 2002



Jalkalista, malli a

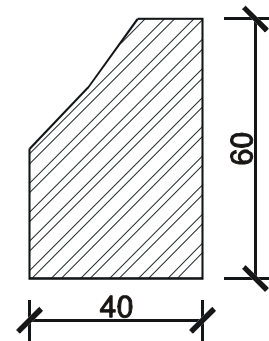


Huonetilan nimi ja numero 2 Keittiö

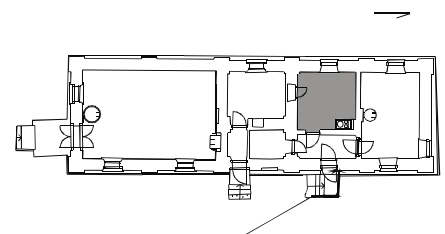
Lattia	Levytetty 20mm kovalevyllä tms., alla muovi ja 40mm paksu puulattia, jonka alla turvetta yms., jalkalista malli b, ruskea
Seinät	Rapatut tiiliseinät, maalattu
Katto	Tiiliset kappaholvit teräskiskojen varassa, rapattu ja maalattu
Ovet	O 03: vaalean harmaa, alla lakka, karmit ruskeat, huoneen 3 puolella karmit vihreät O 04: oranssi, jonka alla beige
Ikkunat	F08: malli B. Ulkokarmien kiinnitys puutapeilla, karmit maalattu turkoosilla, puitteet valkoiset, ei fortuskaa, kulmaraudat tallella. Sisäpuitteet ja yläosan ulkopuite puuttuvat. Sisäpuolella uusi suojaikkuna. Ikkunapenkki betonia.
Kalusteet, varusteet	puuhella, rikki



Kuva: Reetta Amper kesäkuu 2004



Jalkalista malli b

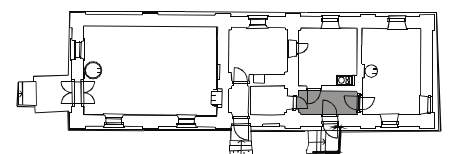


Huonetilan nimi ja numero 3 Eteinen

Lattia	Betonia
Seinät	Rapattua tiiltä, maalattu
Katto	Tiiliset kappaholvit teräskiskojen varassa, rapattu ja maalattu
Ovet	O 02: vaalean sininen, ovi tiivistetty ylhäältä listalla, vanhasta ovenkahvasta puuttuu puuosa, vanhat karmit tiivistetty listalla, kynnyspuu vaalean sininen, karmi huoneen 3 puolella vihreä UO 01s: ovi ja karmit vaalean vihreät, tiivistetty 30 mm listalla O 03: harmaanvihertävä, karmit ruskeat, huoneen 2 puolella vihreät, ovi tiivistetty 35 mm listalla O 05: tumman vihreä, vanhat saranat tallella.
Ikkunat	F 02: malli D. Kaari-ikkuna ulko-oven yläpuolella, vanhat karmit jäljellä, puitteet puuttuvat
Kalusteet, varusteet	sähkötaulu, vanha



Kuva: Reetta Amper syyskuu 2003

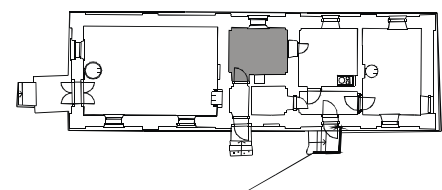


Huonetilan nimi ja numero 4

Lattia	Tiililattia, paksuus 150mm, alla asennushiekka ja tiilimurskaa
Seinät	Rapatut tiiliseinät, maalattu
Katto	Tiilinen ristiholvi
Ovet	O 06: huoneen 4 puolelta oven kahva puuttuu, ovi harmaa, karmi harmaa 1350 mm korkeuteen asti, yläosa valkoinen, huoneen 6 puolella ovenkahva paikoillaan, kynnyks viininpunainen
Ikkunat	F07 malli A. Vanhat karmit ja poikki- ja pystyvälipuut tallella, harmaat, alla sinapinkeltainen. Ulkopuolen karmit sinapinkeltaiset, karmit kiinnitetty 4 puutapilla. Tuulihakojen urospuolelta paikoillaan, vanhat lukkolaitteet irrallaan ikkunanvälissä. Tappiliitoksen ulkopuolelta uusittu (?), vasen puoli korjattu, 2 kulmarautaa uusittu. Fortuska vasemmalla puolella. Yläosan kaari-ikkuna korjattu. Ulkopuolelta sisäpuolelta maalari-valkoinen. Kalterit 5 pystyrautaa, 4 vaakarautaa. Vanhat karmit harmaat. Ikkunapenkki puuta, harmaa alla sinapinkeltainen ja ruskea. Sisäpuolella uusi suojaikkuna. Oikean puoleisessa tiilipielessä halkeama.
Kalusteet, varusteet	



Kuva: Juhani Seppovaara 2002

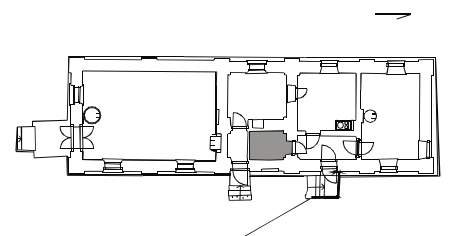


Huonetilan nimi ja numero 5

Lattia	Tiililattia
Seinät	Rapatut tiiliseinät, maalattu
Katto	Puolet tiilisestä ristiholvista
Ovet	O 05: tumman vihreä, vanhat saranat tallella
Ikkunat	F 03: malli D. Alaosa muurattu umpeen. Sisäpuolella uusi suojaikkuna. Ulkopuolella vanhat sinapinkelliset karmit. Puitteet puuttuvat sekä sisä- että ulkopuolelta.
Kalusteet, varusteet	



Kuva: Reetta Amper syyskuu 2003

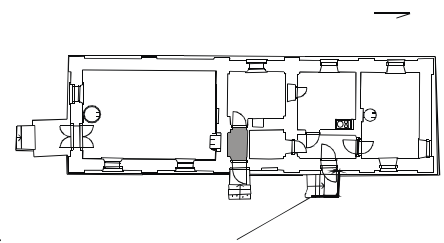


Huonetilan nimi ja numero 6 Eteinen

Lattia	Betonia
Seinät	Rapatut tiiliseinät, osin maalattu
Katto	Puolikas tiilisestä ristiholvista
Ovet	O 06: huoneen 6 puolella ovenkahva paikoillaan, kynnys viininpunainen UO 02s: ovilevy puuttuu, harmaat karmit ilman kynnyspausta ja ovea, salvan lukko-osa tallella UO 02u: uusi väri ruskea, 85 mm ponttilautaa, karmit ruskeat
Ikkunat	Ei ole
Kalusteet, varusteet	valokatkaisijat ja sähköjohdot



Kuva: Reetta Amper kesäkuu 2004

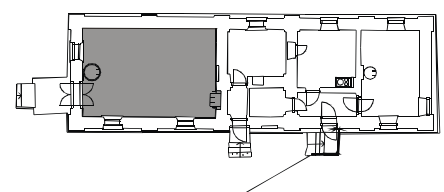


Huonetilan nimi ja numero 7

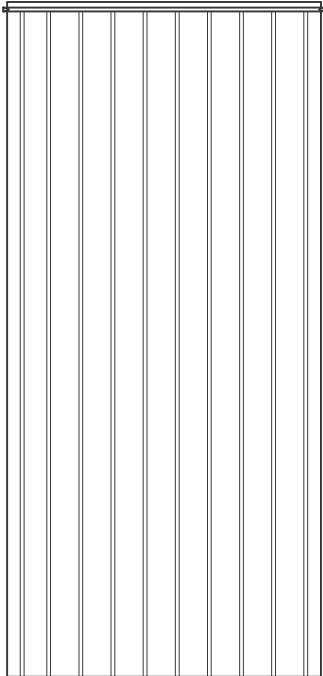
Lattia	Betoni 30mm, alla tiili 150mm, jonka alla asennushiekka, jalkalista 35x35mm, betonia
Seinät	Rapattu tiili, maalattu
Katto	Tiiliset kappaholvit ratakiskojen varassa, rapattu
Ovet	UO 03s: pariovissa neljä hakaa UO 03u: pariovi tehty tappiliitoksin
Ikkunat	F 04: malli C. Ulkokarmi sinapinkeltainen, tappiliitokset, kiinnitys 35x35 mm rautapulteilla. Ikkunan yläkaaren ulkopuite paikoillaan, alaosan puite puuttuu, vanhat saranan puolikkaat tallella, Yläosan kaari-ikkunan oikean puoleinen ruutu rikki. Sisäpuolen karmi sinapinkeltainen, 4 "rautalenkkiä". Sisäpuite on uusi vanhan mallin mukaan tehty yhtenäinen kiinteä, fortuska oikealla puolella. Kalterit 5 kpl pystyrautoja 25x25 mm, 6 kpl vaakarautoja 10 mm. Ikkunapenkki puuta F 05: malli C. Ulkopuite puuttuu, yläosan ulkopuite paikoillaan, ks. F 04. ikkunapenkki puuta. Sisäpuite ks. F 04, ei fortuskaa. Kalterit. Ikkunapenkki puuta. F 06: malli C. Vanha ikkuna peitetty levyllä. Sinapinkeltaiset karmit ja puitteet.
Kalusteet, varusteet	Kaappeja, kaksi peltiuunia (pyöreä ja suorakaiteen muotoinen)



Kuva: Juhani Seppovaara 2002



malli A



UO 01u

ovilevyn koko:

ruskea

UO 02u

ovilevyn koko:

830x1785x40 mm

uusi väri ruskea, karmit ruskeat, 85 mm
ponttilautaa
osa tallella

Vartiotupa H 6

Lonna

Ovet 1:20

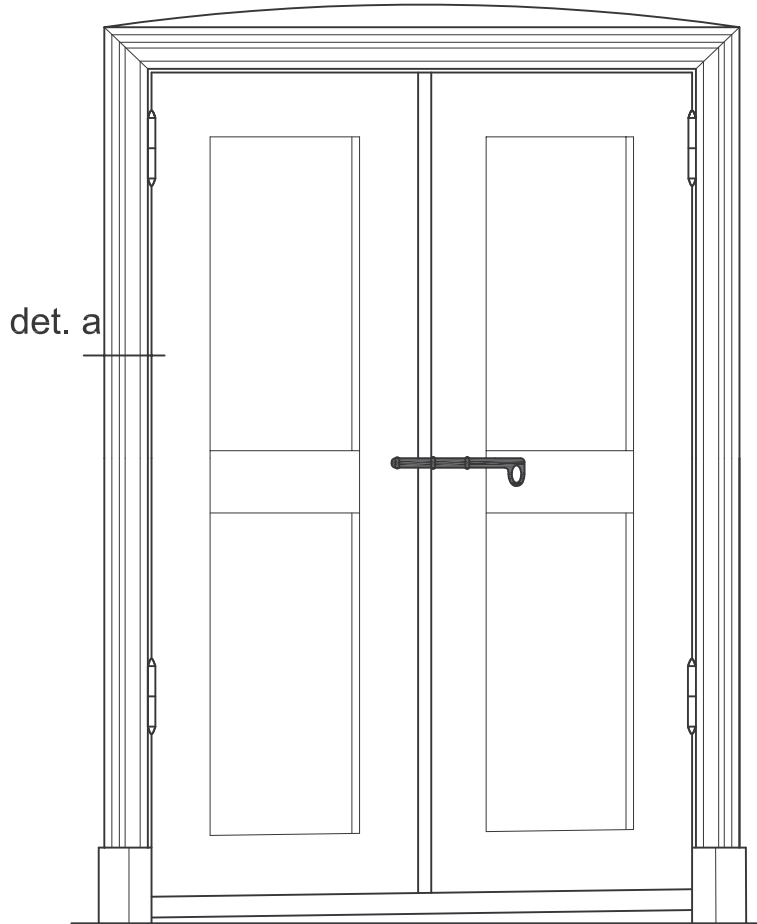
Inventointi

syksy 2003

Ritva Veijola-Reipas

2/7

malli B



UO 03u

ovilevyn koko:

7050 x 2170 x 60mm

7050 x 2170 x 60mm

pariovi, tehty tappiliitoksin

UO 03s

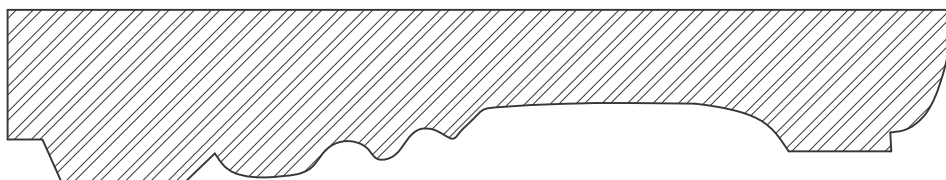
ovilevyn koko:

7000 x 2170 x 55mm

7200 x 2170 x 55mm

ovien sulku neljällä haalla

det. A 1:1



Vartiotupa H 6

Lonna

Ovet 1:20

Inventointi

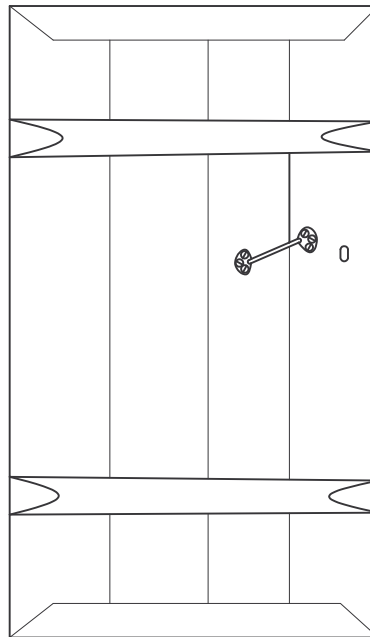
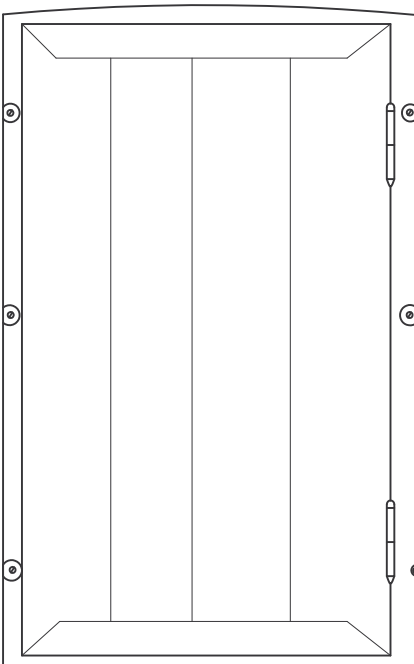
syksy 2003

Ritva Veijola-Reipas

3/7

malli C

ovi 06



O 02

ovilevyn koko:

Vaalean sininen, jonka alla tumman ruskeaa ja vaalean ruskeaa. Ovi tiivistetty ylhäältä listalla. Vanhasta ovenkahvasta puuttuu puuosa. Vanhat karmit tiivistetty listalla. Kynnyspuu vaalean sininen, karmi huoneen 3 puolella vihreä, alla vaalean sininen, ja sen alla vaalean harmaa, jonka alla musta.

O 05

ovilevyn koko:

Tumman vihreä, vanhat saranat tallella.

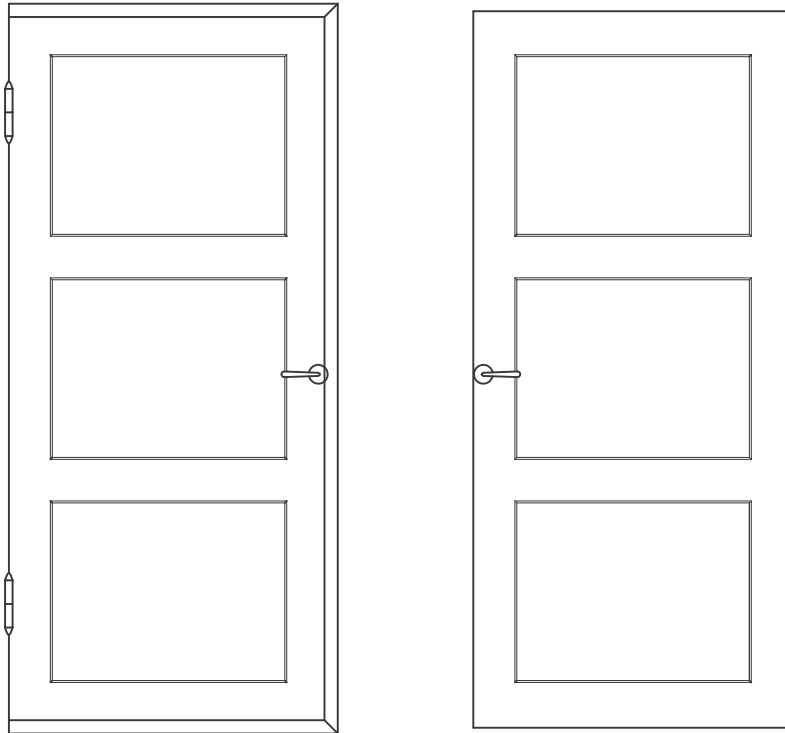
O 06

ovilevyn koko:

975 x 1670 x 50mm

Huoneen 4 puolelta oven kahva puuttuu, ovi harmaa, alla sinapinkeltainen väri. Karmi harmaa 1350mm korkeuteen asti, yläosa valkoinen. Huoneen 6 puolelta ovenkahva paikoillaan, kynnys viininpunainen.

malli D



O 03

ovilevyn koko:
845 x 1895 x 40mm

Vaalean harmaa, alla lakka. Karmit ruskeat.
Huoneen 3 puolella karmit vihreät.

Vartiotupa H 6

Lonna

Ovet 1:20

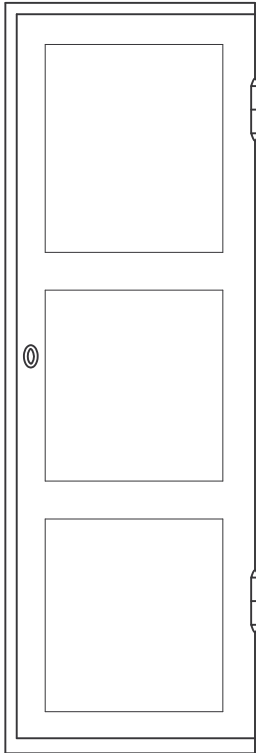
Inventointi

syksy 2003

Ritva Veijola-Reipas

5/7

malli E

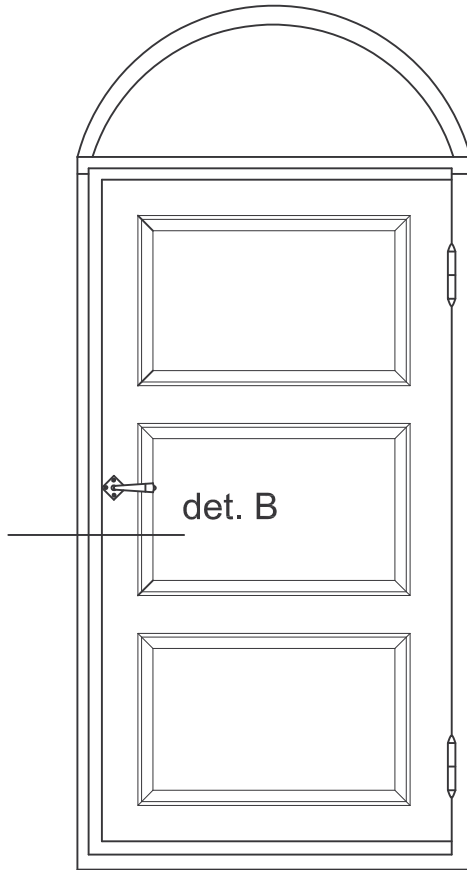


O 04

ovilevyn koko:
640 x 1955 x 30mm

Oranssi, jonka alla beige

malli F



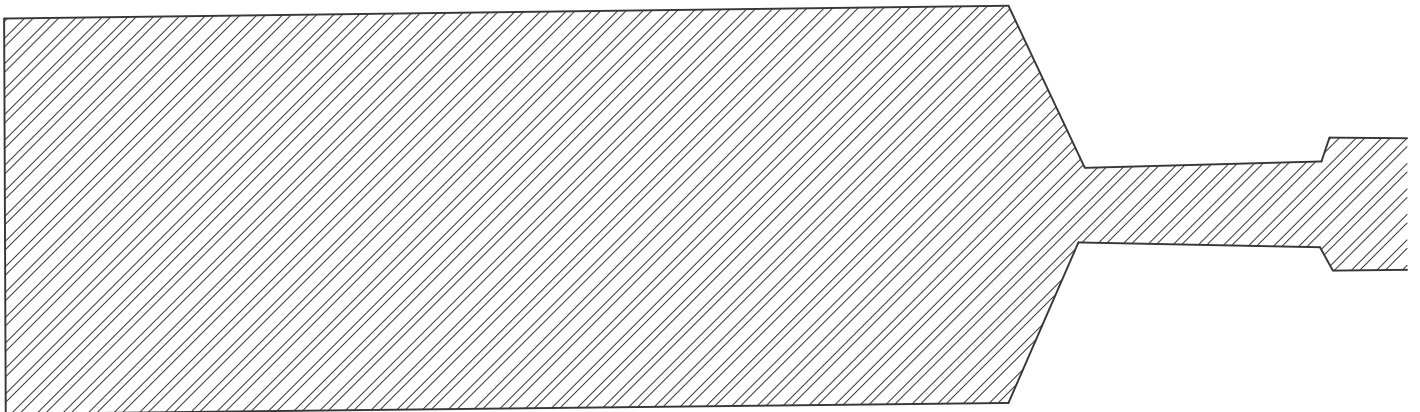
UO 01s

ovilevyn koko:

940 x 1790 x 45mm

Yläkaari-ikkunasta puuttuu puitteet. Ovi ja karmit vaalean vihreät, tiivistetty 30-35 mm listalla.

det. B 1:1



Vartiotupa H 6

Lonna

Ovet 1:20

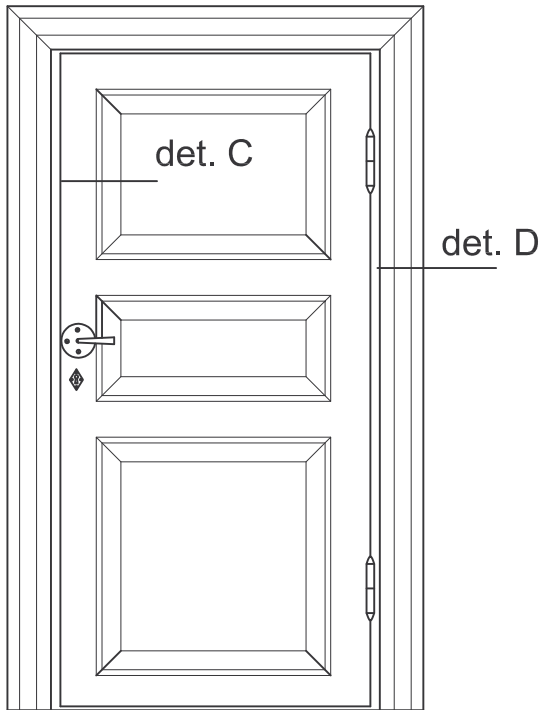
Inventointi

syksy 2003

Ritva Veijola-Reipas

7/7

malli G



O 01

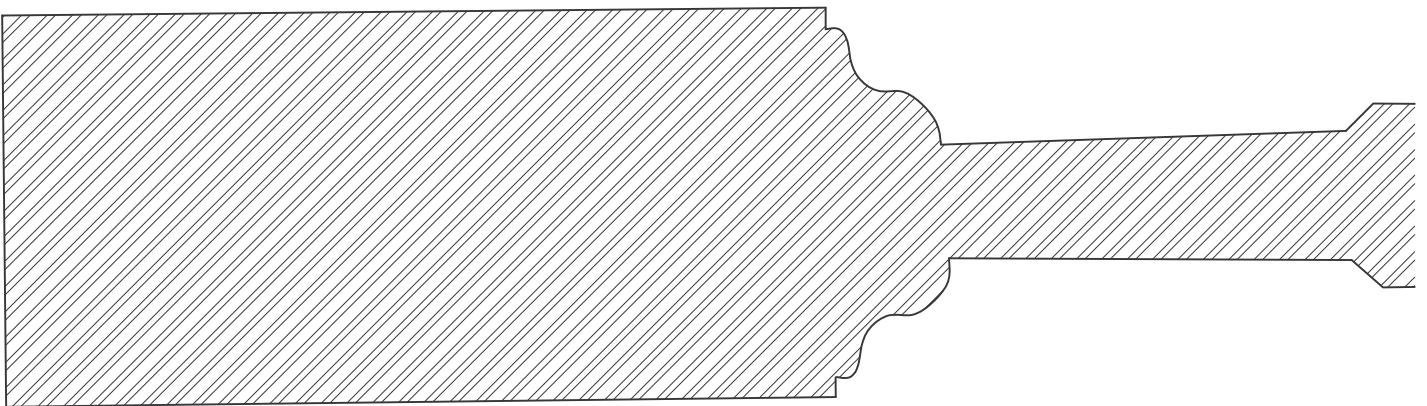
ovilevyn koko:

820 x 1727 x 45mm

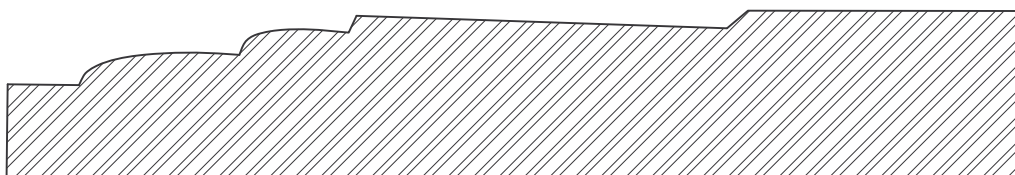
Ovi valkoinen, jonka alla tumman ruskeaa.

Karmit vaalean vihreät. Raudoitettu kynnysspuu ruskea, 3kpl 25 mm rautoja.

det. C 1:1



det. D 1:1



Vartiotupa H 6

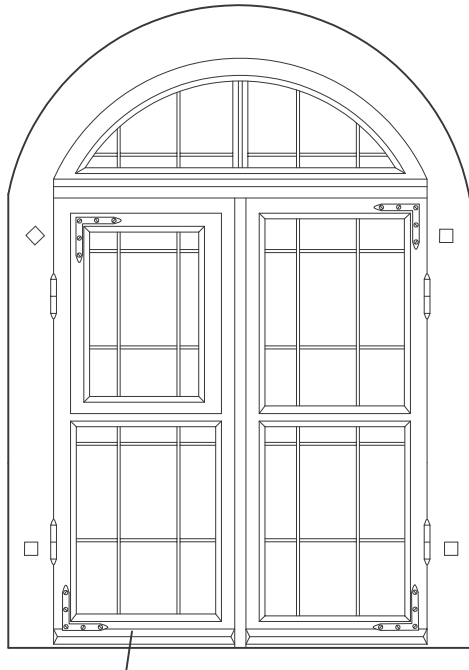
Lonna

Ikkunat 1:20

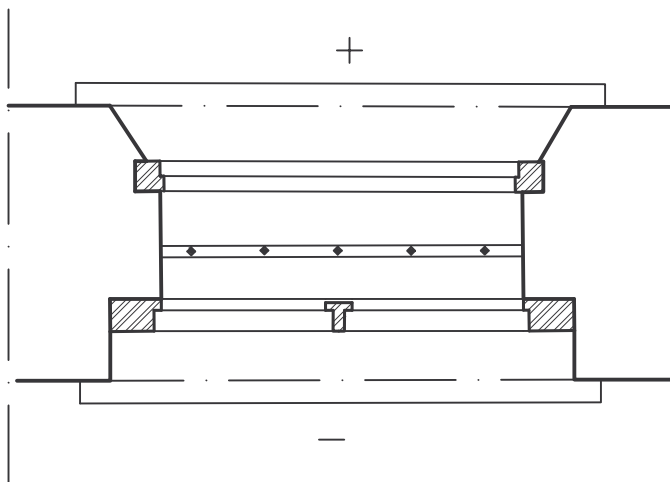
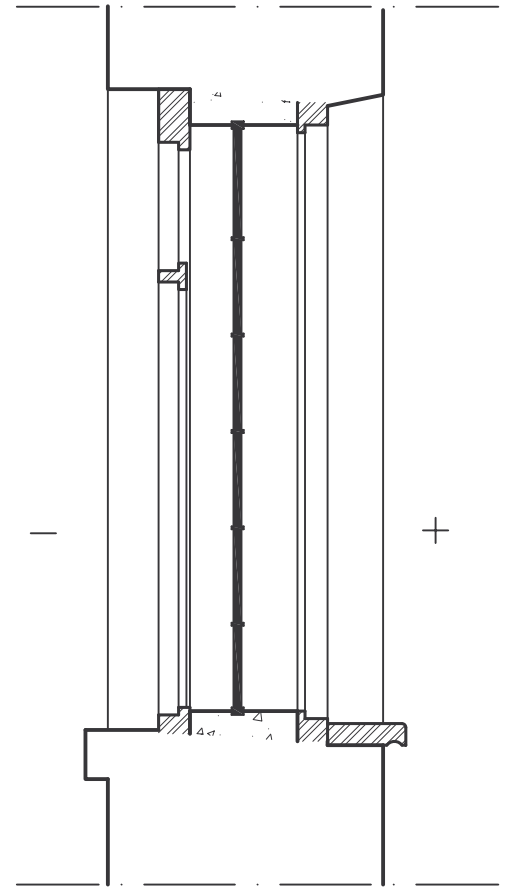
Inventointi

syksy 2003

1/5

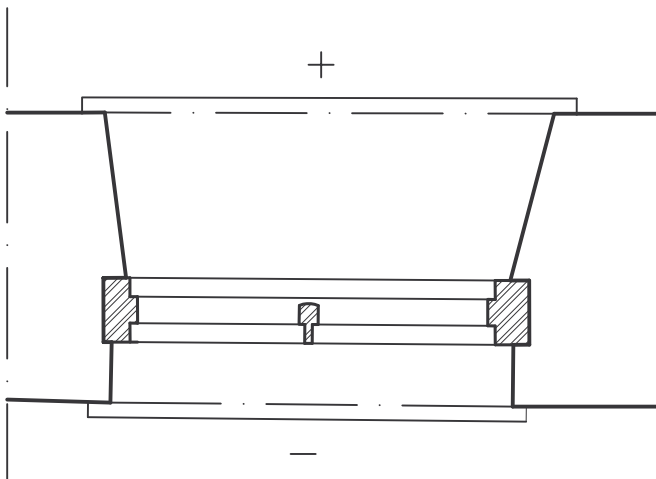
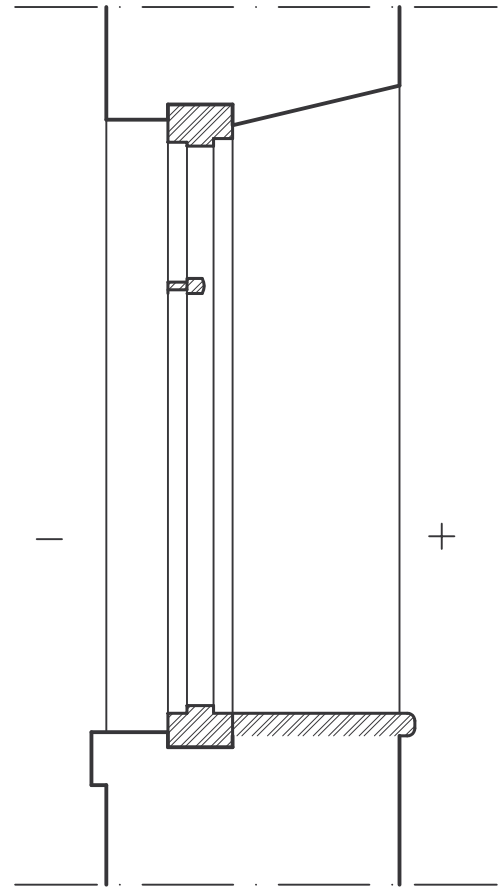
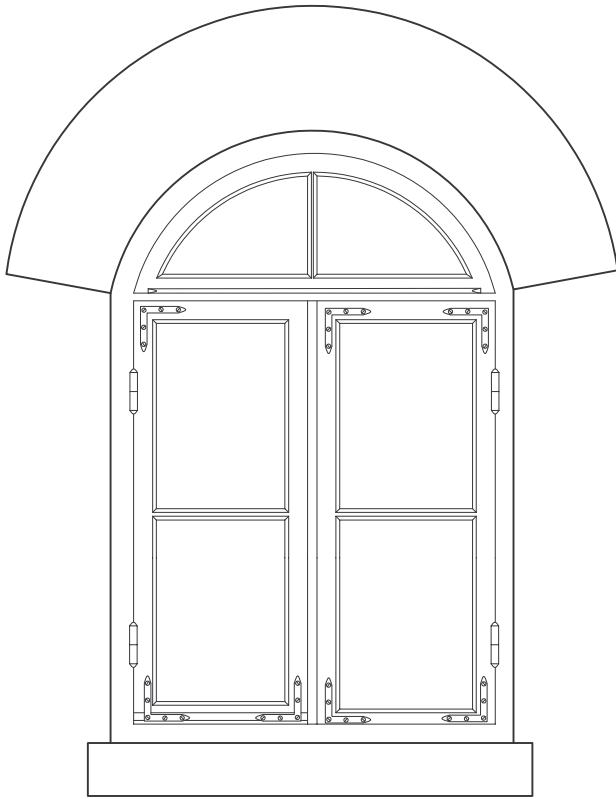


vas.puol. tippanokka uusittu



Malli A

F 07 (piirros) sisäpuitteet puuttuvat



Malli B

F 01 ulkopuitteet puuttuvat

F 08 sisäpuitteet ja yläosan ulkopuite puuttuu

F 09 (piirros) sisäpuitteet puuttuvat

Vartiotupa H 6

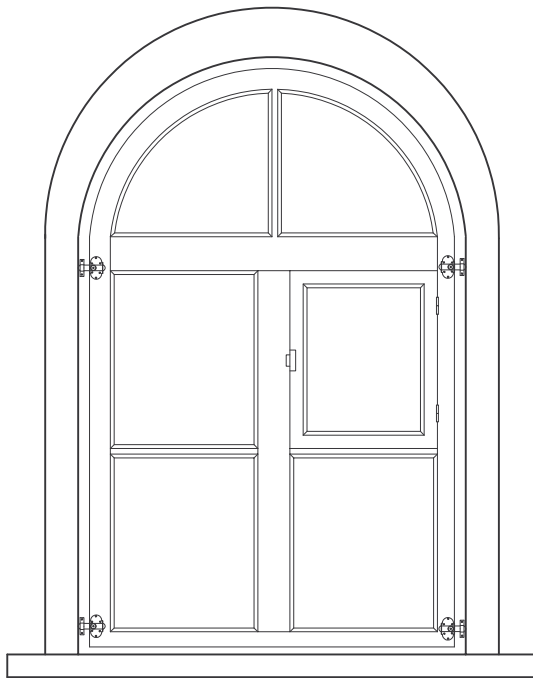
Lonna

Ikkunat 1:20

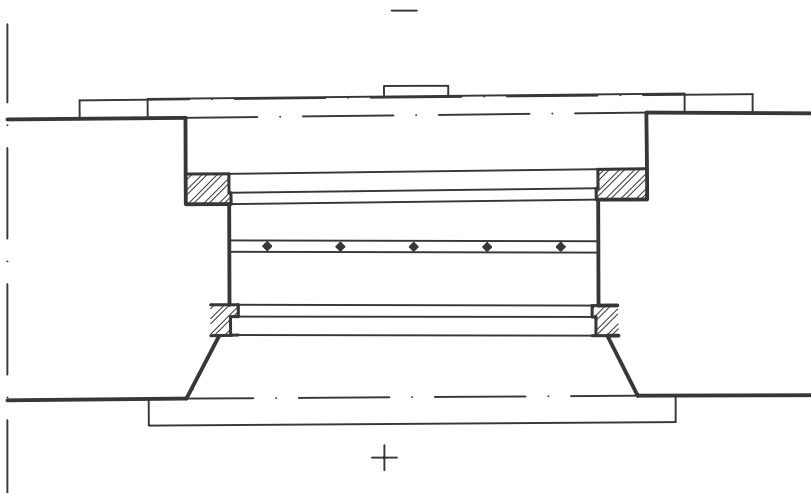
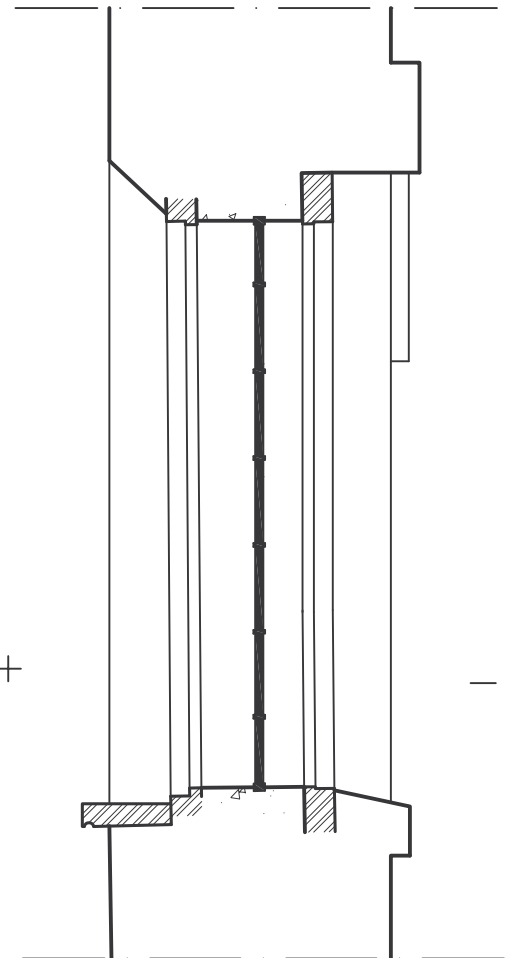
Inventointi

syksy 2003

3/5



sisäpuoli (yhtenäinen puite)

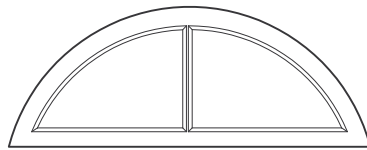


Malli C

F 04 ei jakokarmeja, ulkoalapuitteet puuttuvat

F 05 ei jakokarmeja, ulkoalapuitteet puuttuvat

F 06 (piirros)



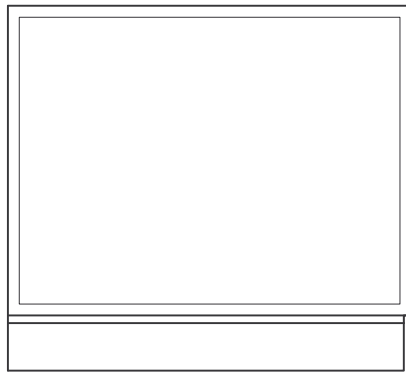
ulkopuoli

Malli D

F 02 (ulko-oven yläpuolella) puitteet puuttuvat

F 03 (alaosa muurattu umpeen) puitteet puuttuvat

F 11 (ullakon ikkuna)



ulkopuoli

Malli E

F 10 ei puitteita

II

.....nuohouspiiri

**NUOHOUSTOIMI
K. B. LINDFORS OY**

Itämerenkatu 26 B 38
00180 Helsinki
Puhelin 685 2781
GSM 0400-445 032

Pyydettyinä lausuntona ilmoitan havainneeni seuraavaa: tänään pitämässäni tulisijan
ilmavaihtohormoja koskevassa tarkastuksessa talossa n:o H.6 JA H.7

SUOMENLINNASSA

.....
kadun/tien varrella huoneustossa:

.....
Seuraavissa taloissa todettiin tulisijoissa hormivuotoja: H.6 kaksi(2)uunia ja
hella(PyöreäuuniOK), H.7 viisiuunia(5ä hella, en suosittele tulisijojen käyttöä ennen
savuhormien tiivistystä, palotarkastajalta tulee tarkemmat ohjeet tulisijojen käytös-
tä.

Helsinki 12 / 12 200.1

NUOHOUSTOIMI
K. B. LINDFORS OY
Itämerenkatu 26 B 38, 00180 Hki
☎ (09) 685 2781, 0400-445 032
Y-0931544-7

K. B. Lindfors

.....
piirin nuohoojamestari