

*Akkoo. 308/19.12.2012*

**Rautjärven Hiijärven rautakautisen löytöalueen ja löytöpaikoilla  
havaittujen kiinteiden muinaisjäännösten tarkastuskertomus**

## 1. Johdanto

Hiijärven rautakautinen löytöalue on tullut tietoon metallinetsijöiden toiminnan seurauksena keväällä, kesällä ja syksyllä 2012. **Ensimmäiset löydöt alueella ovat tehneet Pertti ja Kari Hyvärinen.** Myöhemmin löytöjä ovat tehneet myös Sami Kiuru (Jukka Luodon tarkastuskertomus 24.7) ja Mika Albertson.

Sulan kauden 2012 aikana useampaan kertaan tarkastettua kohdetta voi pitää merkittävänä löytöalueen laajuuden, esineistön monipuolisuuden, aiempien rautakautisten löytöjen puuttumisen sekä mitä ilmeisemmin löytöihin liittyvien kiinteiden jäänteiden takia. Karttoitus tosin on aivan alkutekijöissään.

Keskustelua tullee herättämään löytöjen lukumäärä, n. 30 artefaktia tai sellaisen palaa. On kuitenkin huomioitava, että löydöt ovat, kahta poikkeusta (tappara ja kattila), lukuunottamatta tulleet peltomaan muokkauskerroksesta, usein vielä pinnasta. Löytäjät ovat toimineet asianmukaisesti ja tehneet ilmoituksen Etelä-Karjalan museolle aina uusien löytöjen ilmaantuessa, eivätkä ole jatkaneet etsimistä ilman lupaa. Löytöalue on laaja, pituudeltaan n. 550 metriä ja leveydeltään keskimäärin 150 metriä.

Löydöt on otettu talteen kolmella eri tarkastusmatkalla sulan kauden 2012 kuluessa. Lisäksi hiljattain tehtiin erillinen koekuopituskäynti, jonka tarkoitus oli selvittää löytöalueen keskivaiheilla, peltomaalla sijaitsevan kivisen anomalian funktio.

Rautjärveltä tunnettiin entuudestaan rautakautinen hautapaikka Uimolan kylästä (MJ-rekisterin kohde nro. 689010004), jonka Jouko Voionmaa tutki vuonna 1938. Se sijaitsee nyt puheena olevasta alueesta 11 kilometrin päässä pohjoisluoteessa, ensimmäisen Salpausselän takana pienen Herajärven rannalla. Viikinkiajan kalmisto tunnetaan lähinnä asehautauksistaan (Ylönen 1957 s. 75-78).

Merkittävin aiempi löytö nyt tarkastetulta Hiijärven alueelta, Purnujärven kylästä, on keskiaikainen rahakätkö, joka sisälsi satoja kolikoita 1400- ja 1500-luvuilta. Kätkö on tullut tietoon jo vuosisadan alussa. Rahakätkön on aivan tarkastetun löytöalueen tuntumasta, sen eteläpuolelta, nk. Purnujärven Hovin piiristä.

### **Purnujärven historiaa**

Purnujärvi on Jääsken keskiaikaiseen pitäjään kuulunut kylä, jossa oli vuonna 1543 kaikkiaan 16 taloa (Ylönen 1957 s. 177). Paikanniminenä Purnujärvi mainitaan jo Pähkinäsaaren rauhansopimuksessa vuonna 1323 (Ylönen 1951 s. 114-115). Raja näyttää tekevän Purnujärven kohdalla kiilan länteen (Ylönen 1957 s. 112-113). Nyt saatujen löytöjen valossa kiilaa voisivat ehkä selittää asutukselliset tekijät ja siitä seuranneet verotusintressit.

Vesistö, jonka rannalla löytöalue sijaitsee, Hiijärvi (71,5 mmpy.), esiintyy aiemmin

muodossa Hiienjärvi (esim. Ylönen 1957 s. 143: kartta). Se lienee jossain esihistorian vaiheessa ollut samalla tasolla vettä viereisen Purnujärven (68,7 mmpy.) kanssa. Järviä erottaa toisistaan 850 metriä leveä kannas, jota Hiijärven laskupuro halkoo. Hiijärven pintaa on laskettu Sami Kiurun paikallisilta saamien tietojen mukaan 1-1,5m 1900-luvulla. Kylästä tunnetaan 1400- ja 1500-luvun rahoja sisältävä aarrelöytö, joka on paljastunut vuonna 1905. Löytö on nk. Purnujärven Hovin pihapiirin tuntumasta. Tila on muodostettu autiotiloista 1600-luvulla (Ylönen 1957 s. 762-763). Löytö sisälsi kaikkiaan 348 hopearahaa, valtaosin ruotsalaisia.

Lähde: Aulikki Ylönen 1957: Jääsken kihlakunnan historia, osa I. Jääsken kihlakunnan historiatoimikunta. Imatra.

## **Tunnistetiedot**

**Kunta:** Rautjärvi

**Alue:** Purnujärvi

**Nimi:** Kalevanmäki

**Kohteen ajoitus:** rautakautinen

**Kohteen laji:** kiinteä muinaisjäännös

**Muinaisjäännöstyyppi:** Muinaisjäännösryhmät: sis. asuinpaikka ja mahd. hautapaikka, löytöpaikkoja

**Löytöjen lukumäärä:** 28

**Rauhoitusluokka:** 2

**Löytöalueen koko:** suunnassa kaakko-luode pituudeltaan 550 metriä, leveys keskimäärin 150 metriä

**Tarkastajat:** Ilkka Pylkkö ja Jukka Luoto

**Tarkastuspäivämäärät:** 11.5.2012, 7.6.2012, 24.10.2012 ja 25.10.2012 (Ilkka Pylkkö)

## **Hoito ja kunto:**

**Kunto:** 4 tuhoutunut osittain

**Alkuperäisyys:** 1 täysin alkuperäinen

**Hoitotarve:** 7 ei vaadi hoitotoimenpiteitä

**Rajaustarkkuus:** 1 rajattu arvion pohjalta

## **Löytökiinteistöt omistajineen (yhteystiedot ohessa) :**

*kiinteistö 689-418-13-0* Toiviainen Veikko Purnujärventie 561 56640 Purnujärvi puh. 0401246024

*kiinteistö 689-418-14-9* Kosunen Aarto, Heinäntie 342 56640 Purnujärvi puh. 054377317

*kiinteistö 689-418-15-0* Aarne Siitonen, Purnujärventie 573 56640 Purnujärvi, asioita hoitaa vaimo Anja Siitonen, sama osoite, puh. 0505668521

*kiinteistöt 689-418-2-48, 689-418-2-16, 689-418-6-24, 689-418-6-55*

Eero Variksen perikunta, asioita hoitaa Leila Varis, Purnujärventie 553 56640 Purnujärvi puh. 0505729676. Maita vuokraa Arvo Taskinen.

*kiinteistö 689-418-6-50* Jouko Hännikäisen perikunta, asioita hoitaa Liisa Närhi, Kaprintie 50A1 Tiuruniemi 55330 puh. 0505672646

**Etäisyystieto:** Rautjärven kirkosta 5,4 km eteläkaakkoon

x=6795543 y=3615210 z=75-80 mmpy.

**Peruskartta:** 411212A

**Aiemmat tiedot:** Jukka Luodon tarkastuskertomus Sami Kiurun löytämästä helasta 24.7.

Tutkijat Ville Laakso ja Juha Ruohonen ovat kuluneella kenttäkaudella 2012 inventoineet historiallisen ajan ruumiskalmistoja myös Purnujärven alueella. Tietääksemme he eivät ole käyneet nyt tarkastetulla löytöalueella.

**Tarkastusmatkojen päivämäärät, osallistujat ja löydöt:**

tarkastusmatka 11.5.2012. Pertti Hyvärinen oppaana. Ilkka Pylkkö, Jukka Luoto, Pekka Siirpää, Erkki Santapukki

löydöt: häränsilmäkoristeinen nappi (löytö 1), pronssikampa (löytö 2), vyönhela (löytö 3), kierresormus (löytö 4), tasavartisen soljen pala (löytö 7), korvalusikan pala (löytö 8), soikean kupurasoljen pala (löytö 9), eläimenpäänmuotoinen hela (löytö 19), sulanut pronssi (löytö 20), kaksi tupenhelaa (löydöt 21 ja 22), lenkki (löytö 23)

Havaintomahdollisuudet: hyvät

Tarkastusmatka 7.6.2012. Pertti Hyvärinen oppaana, Ilkka Pylkkö, Jukka Luoto  
löydöt: tappara (löytö 5), riipus (löytö 6), avain (löytö 10), koristeltu pala (löytö 11), ratassoljen pala (löytö 16), spiraaliketjunktantaja (löytö 17), spiraalikoristeinen korvapatki (löytö 25), sileä korvapatki (löytö 26), riipus (löytö 27), kankiketjun nivel (löytö 28), riipus ympyrä-kuu (löytö 24)

Havaintomahdollisuudet: hyvät

Tarkastusmatka 24.10.2012. Pertti Hyvärinen Oppaana, Ilkka Pylkkö, Jukka Luoto, Sami Kiuru

löydöt: 2 neliömäistä helaa (löydöt 13 ja 14), riipus (löytö 15), eläimenpäänmuotoinen hela (löytö 18)

Havaintomahdollisuudet: kohtalaiset

Tarkastusmatka 25.10.2012. Ilkka Pylkkö, Sami Kiuru, Pertti Hyvärinen, Mari Pylkkö

löydöt: palanutta savea, kvartsi, palamatonta luuta, hiiltä, lasitettua sekä dreijattua keramiikkaa, ajoittamatonta metallia, lasia, kuonaa ym.

Havaintomahdollisuudet: hyvät

Metallilöydöt kaikkiaan (oheisena): häränsilmäkoristeinen nappi, pronssikampa, vyönhela, kierresormus, tappara, riipuksia 4 kpl, tasavartisen soljen pala, korvalusikan pala, avain, koristeltu pala, vaa'an osa, 2 neliömäistä helaa, ratassoljen pala, spiraaliketjunktantaja, 2 eläimenpäänmuotoista helaa, sulanut pronssi, 2 tupenhelaa, lenkki, 2 korvapatkea, kankiketjun nivel

**Opas:**

Pertti Hyvärinen Hiekkapuhallus ja Pinnoitus Hyvärinen Oy,  
Jauhinkiventie 8, 56100 Ruokolahti, 0503516089

**Lähilöytöjä:**

Lähistöltä ei ole tiedossa aiempia rautakautisia esineitä. Sami Kiurun löytämä eläimenpäänmuotoinen hela on samalta alueelta, mutta löytö on tehty myöhemmin kuin Hyväristen ensimmäiset löydöt.

**Liitteet:**

Liite 1 Taulukko esinelöydöistä koordinaatteineen sekä kiinteistöineen. Mukana myös kiinteistön omistajien yhteystiedot. *Löydöt on numeroitu kiinteistöjen omistajien mukaan järjestyksessä.*

**Karttaliitteet:**

Liite 2 Kartta 1: yleiskartta, jossa löytöalueen pääpiirteinen rajaus 1: 4000

Liite 3 Kartta 2: löydöt Veikko Toiviaisen kiinteistöltä 1:2000

Liite 4 Kartta 3: löydöt Aarto Kosusen kiinteistöltä 1:2000

Liite 5 Kartta 4: löydöt Arne Siitosen kiinteistöltä 1:2000

Liite 6 Kartta 5: löydöt Eero Variksen perikunnan kiinteistöiltä 1:2000

Liite 7 Kartta 6: löydöt Jouko Hännikäisen perikunnan kiinteistöltä 1:2000

**Kuvaliitteet:**

Liite 8 Löytö 1 lounaaseen. Häränsilmäkoristeisen nappi Ilkka Pylkön (selin) kohdalta, keskellä Jukka Luoto, oikealla Pekka Siiröpää. Kuvaaja Pertti Hyvärinen 11.5.2012.

Liite 9 Löytö 2 lounaaseen. Pronssikampa Ilkka Pylkön (selin) kohdalta, vasemmalla Jukka Luoto. Kuvaaja Pertti Hyvärinen 11.5.2012.

Liite 10 Löydöt 3 ja 4. lounaaseen. Vyönhela ja kierresormus Ilkka Pylkön (selin) kohdalta, oikealla Jukka Luoto. Kuvaaja Pertti Hyvärinen 11.5.2012.

Liite 11 Löytö 5 itään. Tappara Ilkka Pylkön (etualalla) oikealta puolelta, taustalla keskellä Jukka Luoto. Samalle paikalle tehtiin koekuoppa 3, kuva sama kuin liite 37. Kuvaaja Pertti Hyvärinen 7.6.2012.

Liite 12 Löytö 6 luonaaseen. Riipus Ilkka Pylkön (kyykssä) kohdalta, vasemmalla Jukka Luoto. Kuvaaja Pertti Hyvärinen 7.6.2012.

Liite 13 Löytö 7 länsilounaaseen. Tasavartisen soljen pala Ilkka Pylkön (polvillaan) kohdalta, vasemmalla Jukka Luoto. Kuvaaja Pertti Hyvärinen 11.5.2012.

Liite 14 Löydöt 8 ja 9 lounaaseen. Korvalusikan pala ja soikean kupurasoljen pala Ilkka Pylkön (polvillaan) kohdalta Taustalla Jukka Luoto. Kuvaaja Pertti Hyvärinen 11.5.2012.

Liite 15 Löydöt 10 ja 11 kaakkoon. Avain ja koristeltu pala Ilkka Pylkön (vasemmalla) kohdalta, oikealla Jukka Luoto. Kuvaaja Pertti Hyvärinen 7.6.2012.

Liite 16 Löytö 12 koilliseen. Vaa'an osa Pertti Hyvärisen kohdalta. Kuvaaja Ilkka Pylkkö 24.10.2012.

Liite 17 Löydöt 13,14 ja 15 pohjoisluoteeseen. Kaksi neliömäistä helaa ja riipus Pertti Hyvärisen kohdalta. Kuvaaja Ilkka Pylkkö 24.10.2012.

Liite 18 Löytö 16 etelään. Ratassoljen pala Ilkka Pylkön (kyykyssä) kohdalta, vasemmalla Jukka Luoto. Kuvaaja Pertti Hyvärinen 7.6.2012.

Liite 19 Löytö 17 lounaaseen. Spiraaliketjunktaja Ilkka Pylkön (vasemmalla) kohdalta, oikealla Jukka Luoto. Kuvaaja Pertti Hyvärinen 7.6.2012

Liite 20 Löytö 18 itään. Eläimenpäänmuotoinen hela Pertti Hyvärisen kohdalta, oikealla Jukka Luoto. Kuvaaja Ilkka Pylkkö 24.10.2012.

Liite 21 Löytö 19 itään. Eläimenpäänmuotoinen hela Ilkka Pylkön (selin) kohdalta, oikealla Jukka Luoto. Kuvaaja Pertti Hyvärinen 11.5.2012.

Liite 22 Löytö 20 luoteeseen. Sulanut pronssi Ilkka Pylkön (kyykyssä) kohdalta, vasemmalla Jukka Luoto. Kuvaaja Pertti Hyvärinen 11.5.2012.

Liite 23 Löydöt 21 ja 22 luoteeseen. Kaksi tupenhelaa Ilkka Pylkön (selin) kohdalta. Kuvaaja Pertti Hyvärinen 11.5.2012.

Liite 24 Löytö 23 luoteeseen. Lenkki Ilkka Pylkön (kyykyssä) kohdalta, oikealla Jukka Luoto. Kuvaaja Pertti Hyvärinen 11.5.2012.

Liite 25 Löytö 24 pohjoiseen. Ympyränmuotoinen kuuriipus Ilkka Pylkön (vasemmalla) kohdalta, oikealla Jukka Luoto. Kuvaaja Pertti Hyvärinen 7.6.2012

Liite 26 Löydöt 25 ja 26 pohjoiseen. Spiraalikoristeinen sekä sileä korvaputki Ilkka Pylkön (oikealla) kohdalta, vasemmalla Jukka Luoto. Kuvaaja Pertti Hyvärinen 7.6.2012.

Liite 27 Löytö 27 pohjoiseen. Riipus Ilkka Pylkön (vasemmalla) kohdalta, oikealla Jukka Luoto. Kuvaaja Pertti Hyvärinen 7.6.2012.

Liite 28 Löytö 28 koilliseen. Kankiketjun nivel Ilkka Pylkön (vasemmalla) kohdalta, oikealla Jukka Luoto. Kuvaaja Pertti Hyvärinen 7.6.2012.

Liite 29 Löytö 29 kaakkoon. Kattila (ei kokoelmiin) Jukka Luodon vierestä oikealta, takana Ilkka Pylkkö. Kuvaaja Pertti Hyvärinen 7.6.2012.

Liite 30 Pohjamaahan ulottunutta kiveystä (värikuva) koekuopassa 1. Kuvaaja Mari Pylkkö 25.10.2012.

Liite 31 Koekuoppa 1:n paikka lounaseen. Kuvassa Ilkka Pylkkö. Kuvaaja Mari Pylkkö 25.10.2012

Liite 32 Koekuoppa 2 (värikuva) pohjassa. Kuvaaja Mari Pylkkö 25.10.2012.

Liite 33 Koekuoppa 2:n paikka kaakkoon. Etualalla Sami Kiuru koekuopalla 2, taustalla vasemmalla Ilkka Pylkkö koekuopan 1 äärellä. Kuvaaja Mari Pylkkö 25.10.2012.

Liite 34. Kairaprofiili (värikuva) kairauspaikalta. Sami Kiuru kannatelee kairaa. Kuvaaja Mari Pylkkö 25.10.2012.

Liite 35 Koekairauspaikka kaakkoon. T-piikki pystyssä kairauspaikalla. Kuvaaja Mari Pylkkö 25.10.2012

Liite 36 Kulttuurimaata koekuopan 3 pohjassa. Kuvaaja Pertti Hyvärinen.  
Likamaaläikän halkaisija n. 15 cm.

Liite 37 Koekuoppa 3:n sijainti tapparan löytöpaikalla Ilkka Pylkön (etualalla) oikealta puolelta, taustalla keskellä Jukka Luoto. Kuva sama kuin liite 11. Kuvaaja Pertti Hyvärinen 7.6.2012.

Liite 38 Muokkauskerroksen alaisen asuinpaikkakerroksen summittainen aluerajaus ilmakuvasa, tapparan kohdalta todettu mahdollinen hautapaikka merkitty rastilla.  
1:2000



### **Kohteen kuvaus:**

Löytöalue on erityisesti lounaissivultaan hyvin loivapiirteinen, kokonaan viljelykseen otettu harjanne. Koillissivusta on jyrkempi. Alue on ollut ennen Hiijärven laskua osittain veden, osittain kosteikon ympäröimä ja täten muodostanut Hiijärven luoteesta työntyvän niemen. Löytöalueen halki kulkee Purnujärveltä Rautjärven asemalle menevä maantie (Purnujärventie), jonka liepeillä on useita asuin- ja maatalousrakennuksia. Metallinilmaisinelöytöjä alueella on tehty useaan otteeseen sulan kauden 2012 kuluessa. Löydöt ovat tulleet harjanteen lakitasanteelta ja harjanteen koillispuoleiselta rinteeltä n. 550 metriä pitkältä, ja keskimäärin 150 metrin levyiseltä alalta. Paria poikkeusta lukuunottamatta löydöt ovat pintamaasta (ks. Liite 1). Löydöt edustavat valtaosin ristiretkiaikaa ja myöhäistä viikinkiaikaa, joskin varhaisimmat esineet ovat jo merovinkiajalta ja viikinkiajan alkupuolelta (ainakin häränsilmäkoristeinen nappi ja ratassoljen pala, kenties kampakin). Löytöjen koordinaatit on otettu talteen Garmin Colorado 300 Gps-laitteen keskiarvomittauksella. Tarkastuskertomuksen kohdetiedoissa mainittu löytöalueen keskikoordinaatti on häränsilmäkoristeisen napin löytöpaikka.

Löydöt eivät muodosta mitenkään erityisen selväpiirteisiä löytöalueita. On kuitenkin havaittavissa että tiheiten rautakauden esineistöä on tullut Niskapietilän tien ja Purnujärven tien risteyksestä luoteeseen, Purnujärventien koillispuoliselta kaistalta, joka on 250:n metrin pituinen. Esineitä tai esineiden paloja on tältä kaistalta yhteensä 16. Toinen keskittymä on aivan alueen pohjoispäässä Purnujärventien lähistöllä, josta on esineitä tai esineen paloja 6 noin 70x50m kokoiselta alueelta.

Muutamit esineet ovat löytyneet lähekkäin;

löydöt 3 ja 4: vyönhela ja kierresormus 3-4m toisistaan,

löydöt 8 ja 9: korvalusikan pala ja soikea kupurasolki, läheltä myös myöhemmin löydetty vaa'an osa löytö 12, aarin alalta kaikki,

löydöt 10 ja 11: avain ja koristeltu pala, alle 10m toisistaan,

löydöt 13, 14 ja 15: 2 neliömäistä helaa alle metri toisistaan ja riipus 1,5-2m alemmas rinnettä,

löydöt 21 ja 22: 2 tupenhelaa vierekkäin alle metri, sulanut pronssi reilun 5m:n päästä,

löydöt 25 ja 26: spiraalikoristenen ja sileä korvaputki 2m toisistaan

Osa alueelta saaduista löydöistä on tunnistettu rautakautisiksi vasta myöhemmässä tarkastelussa.

Tarkempi luettelo löydöistä koordinaatteineen, löytösyvyyksineen sekä kiinteistö- ja omistajatietoineen erillisessä liitetaulukossa (Liite 1).

Löytöalueelle on tehty 3 koekuoppaa ja joitain koekairauksia. Niiden perusteella osa esinelöydöistä liittyyneen kiinteisiin muinaisjäänneksiin. Kohteella on asuinpaikka ja mahdollinen hautapaikka. Selostus koekuopista ja löydöistä on erillisessä alaluvussa. Kuitenkaan kiinteistä jäänteistä tehdyt havainnot eivät mielestämme estä löytöalueen

maankäyttöä nykymuodossaan (kasvinkasvatus), sillä löydöt ovat valtaosin peltomaan muokkauskerroksesta.

Koska kohteelta ei ollut aiempia löytöjä edyllyttävät Pertti ja Kari Hyvärinen saavansa esineistä asianmukaisen korvauksen. Mahdollisessa lunastusmenettelyssä voi olla yhteydessä Pertti Hyväriseen (yhteystiedot kohdassa: opas).

Mika Albertson puh. 0500723171 toivoo saavansa löydöistään diplomin.

### **Laajuuden arviointiperuste: esinelöytöjen levintä ja topografia**

**Ympäristö:** Löytöalueen ympäristö on loivapiirteistä viljelymaisemaa, jota halkovat kylätiet. Tilat ovat yksittäistiloja, jotka kuitenkin sijaitsevat melko lähellä toisiaan. Hiijärven vesistö ei aivan näy kohteelle. Maatalousaisema avautuu laajana näkymänä etenkin koilliseen, Hiijärven vesijättömaan yli.

**Luokitusehdotus perusteluineen:** 2 Alueelta on saatu tietoa muinaisjäännöksistä, jotka todennäköisesti liittyvät esineiden käyttöaikaan. Alueen luonteen ja arvon selvittäminen vaatii lisätutkimuksia.

### **Kivianomalian tutkiminen koekuopalla ja koekairauksilla:**

Häränsilmäkoristeisen napin, kierresormuksen, vyönhelan ja pronssikamman löytöyhteystiedoissa oli kiinnostavaa Pertti Hyvärisen talon isännältä (Veikko Toiviainen) kuulema toteamaus löytöalueen poikkeuksellisesta kivisyydestä, jonka takia kohtaa on pidetty perunamaana (n. 30mx30m). Tämä näkyy selvästi myös ilmakuvasta (ks. Liite 38). Tarkastusmatkalla 24.10 kysyin isännältä tarkempia tietoja. Hän totesi kivien olevan melko pieniä, ja niitä tulevan jatkuvasti esille. Ympäröivät peltoalueet ovat puolestaan vähäkivisiä tai kivettömiä. Vanhan isännän Matti Toivianen (suullinen tiedonanto 24.10.2012) mukaan paikalta on raivattu pois myös suurempia maakiviä. Seuraavana päivänä Sami Kiurun, Pertti Hyvärisen ja Mari Pylkön kanssa teimme paikalle kaksi koekuoppaa.

Koekuoppa 1  $x=6795534$   $y=3615243$

Koekuoppa 1 tehtiin kairausten perusteella todettuun kiviseen kohtaan alueen eteläsivun keskivaiheille. Löydöt 3 ja 4 (vyönhela ja kierresormus) olivat myös kutakuinkin samalta paikalta. Koekuoppa oli muodoltaan suorakaide, sillä kuoppa laajennettiin metallinilmaisinsignaalin takia toisesta reunastaan. Signaalin aiheutti ajoittamaton metellilevyn pala. Paikalla todettiin n. 30:n sentin vahvuinen peltomulta, jossa oli joitakuita n. 10 senttiä halkaisijaltaan olevia kiviä. Ne lienevät irronneet harvahkosta pohjakiveyksestä, joka oli alkoi muokkauskerroksen alaosasta n. 25 sentin syvyydestä (ks. Liite 30). *Kiveys ulottui alimmillaan puhtaaseen, hienojakoiseen pohjamaahan.* Kivet olivat halkaisijaltaan n. 10 senttisiä. Joissain kivissä oli havaittavissa pientä tulen aiheittamaa rapautumista. Kiveyksessä oli jonkin verran hiiltä. *Palanutta savea saatiin talteen koekuopan kaikista kerroksista, myös kivien seasta ja osittain niiden alta.* Myös palamaton luun pala otettiin talteen kiveyksestä. Kristiina Mannermaan silmämääräisen lausunnon Helsingin Yliopistolla 29.10 mukaan kyseessä on todennäköisesti keskikokoisen maanisäkkään luun pala. Mitään modernia, tai edes historialliseen aikaan viittaavaa ei kiveyksessä ollut. Sen sijaan pintakerroksissa oli joitain romurauden peloja, kuten toisaalta myös kvartsi-iskos, kuonaa ja toinen palamatonta luu.

Havaintoja samankaltaisesta kerrostumisesta saatiin myös kymmenisen metriä koekuopasta tilan päärakennuksen suuntaan tehdyistä kairaprofiileista, joita otettiin Sami Kiurun toimesta muutamia n. neliömetrin alueelta ( $x=6795528$   $y=3615232$ ). Kaira tavoitti kivet n. 30 sentin syvyydessä. Kiveyksen välistä saatiin myös peltokerroksen läpi ulottunut kairanäyte, jonka alaosassa 28-38 cm peltomaa alkoi olla savensekaista. Pohjamaa 38-47cm oli hiilen sekaista hiekkaa (ks. Liite 34).

Löydöt kiveyksestä: palanutta savea yhteensä 7 palaa  
palamaton luu 1 kpl

Löydöt peltomaasta: palanutta savea yhteensä 17 palaa  
kvartsi-iskos 1 kpl ja 2 mahdollista kivilaji-iskosta  
ajoitukseltaan epämääräisiä metallikappaleita 3 kpl  
palamaton luu 1 kpl  
kuonaa 1 kpl  
hiiliä 3 kpl, puunpala?

Koekuoppa 2 x=6795543 y=3615210 (Sami Kiuru)

Häränsilmäkoristeisen napin löytökohtalle tehty koekuoppa on lähellä puutarhana olevaa maakaistaa, jonka kohdalla on historiallisen ajan talonpaikka. Koekuopan paikka on hivenen sivuun kivisimmästä alueesta. Koekuopasta tehtyjen löytöjen perusteella historiallisen ajan asuinkerrokset ovat sekoittuneet aiempiin asuinkerrokseen, eikä samanlaista yhtenäistä kiveystä kuin koekuopassa 1, ollut havaittavissa. Löytöinä on palaneen saven ohella myös historiallisen ajan keramiikkaa, lasia sekä metallinkappaleita. Kulttuurimaa oli tällä kohdalla huomattavan paksu, lähes 50 cm (ks. Liite 32). Vaikuttaa siis alustavasti siltä, että muinaisjäännös on paremmin säilynyt alueen kaakkoislaidalla koekuoppa 1:n tienoilla.

Löydöt: palanutta savea yhteensä 45 palaa  
historiallisen ajan keramiikkaa 8 kpl osassa lasitusta ulkopinnalla, osassa dreijausta, punertavia, joista 1 ehkä vanhempi: lasituksen jäänteitä sisäpinnalla  
lasin paloja 9 kpl, moderneja, väritöntä  
ajaltaan epämääräisiä rautaesineitä 8 kpl, nauvoja ym.  
hiili 1 kpl

Koekuoppien perusteella paikalla on kiinteä muinaisjäännös, lähinnä asuinpaikka, joka on osittain säilynyt. Palaneen saven ja kiveyksen luota saatujen metallinilmaisintöytöjen perusteella on mahdollista, että kiveys ajoittuu rautakaudelle, vaikkei myöhempääkään ajoitusta voida vielä sulkea pois.

### **Tapparan löytöpaikan tutkiminen koekuopalla**

Koekuoppa 3 x=6795488 y=3615330

Mika Albertssonin löytämän tapparan paikalle päätettiin tehdä koekuoppa, koska tappara (löytö 5) vaikutti tulleen syvemmältä kuin muut alueen rautakautiset metallinilmaisintöydöt: Löytäjän mukaan usean kymmenn senttimetrin syvyydestä (Ks. Liite 1). Lisäksi kookkaana esineenä sen ei voinut olettaa juurikaan siirtyneen maanmuokkauksessa. Koekuopitus tehtiin allekirjoittaneen, Jukka Luodon ja Pertti Hyvärisen toimesta heinäkuun tarkastusmatkalla. Paikalla havaittiin n. 40 sentin vahvuinen muokkauskerros, jonka alapuolelta pohjamaata vasten piirtyi esiin hiilensekainen tumman kulttuurimaaläikän kulmaus, halkaisijaltaan n. 15 cm, joka jatkui koekuopan profiiliin (ks. Liite 36). Jukka Luodon mukaan kyse on todennäköisimmin haudasta.

Koekuopan kaivaminen lopetettiin 5 cm muokkauskerroksen alapuolella. Kuopan pohja peitettiin keltaisella muovilla ja kuoppa täytettiin.

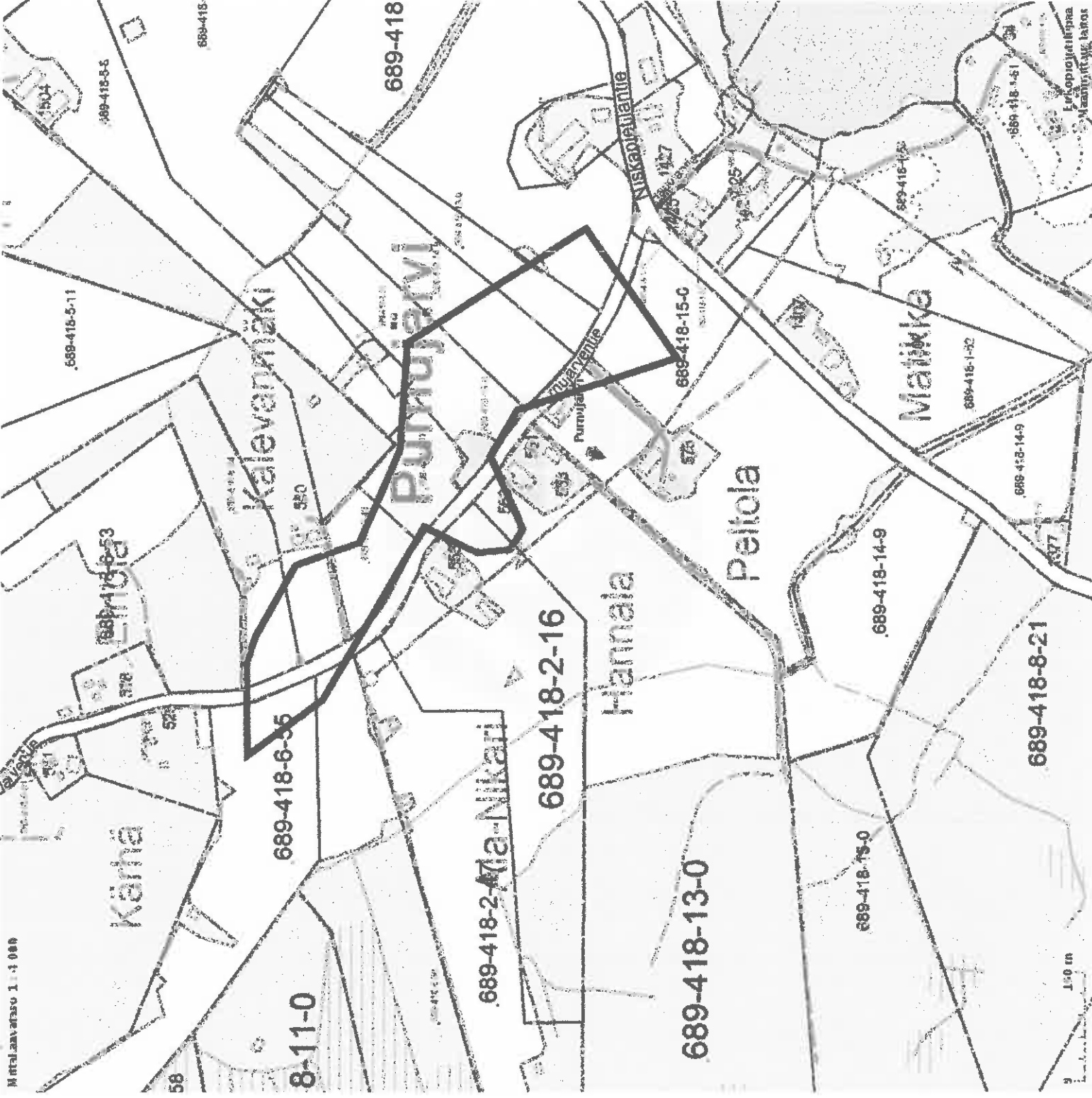


Kotka 1.12.2012 Ilkka Pyökkö

Lite 1

Kunta	Kohde	Löytö	NRO	P	I	Löytäjä	PVM	Löytösyvyys neli	Kilnleisti	Kilnleistin omistaja	Tilan nimi
Raujärvi	Hataraajamäkitseinen nappi		1	6795543	3615210	Hyväiset	28.04.12	15cm	689-418-13-0	Veikko Toivainen	Hannala
Raujärvi	Pronssitamppe		2	6795547	3615231	Hyväiset	26.04.12	15cm	689-418-13-0	Veikko Toivainen	Hannala
Raujärvi	Vyönhela		3	6795547	3615243	Hyväiset	26.04.12	10cm	689-418-13-0	Veikko Toivainen	Hannala
Raujärvi	Klaresormus		4	6795547	3615243	Hyväiset	26.04.12	15cm	689-418-13-0	Veikko Toivainen	Hannala
Raujärvi	Tappara		5	6795488	3615330	M.Albertsson	12.05.12	25cm	689-418-13-0	Veikko Toivainen	Hannala
Raujärvi	Rilpus		6	6795606	3615287	M.Albertsson	12.05.12	5-10cm	689-418-14-9	Veikko Toivainen/Aarto Kosunen (raja)	Hannala
Raujärvi	Tasavartaisen soljen pala		7	6795474	3615281	Hyväiset	26.04.12	5 cm	689-418-14-9	Aarto Kosunen	Hovi
Raujärvi	Kovaleiskan pala		8	6795508	3615271	Hyväiset	30.04.12	5 cm	689-418-14-9	Aarto Kosunen	Hovi
Raujärvi	Solkea kuparesolki		9	6795608	3615361	Hyväiset	30.04.12	10cm	689-418-14-9	Aarto Kosunen	Hovi
Raujärvi	Avalin		10	6795456	3615381	Hyväiset	12.05.12	15cm	689-418-14-9	Aarto Kosunen	Hovi
Raujärvi	Koristeltu pala		11	6795456	3615381	Hyväiset	06.06.12	10cm	689-418-14-9	Aarto Kosunen	Hovi
Raujärvi	Vaanin osa		12	6795503	3615285	Hyväiset	30.06.12	5cm	689-418-14-9	Aarto Kosunen	Hovi
Raujärvi	Neljänmäinen hela		13	6795507	3615307	Hyväiset	30.06.12	Pinta	689-418-14-9	Aarto Kosunen	Hovi
Raujärvi	Neljänmäinen hela		14	6795507	3615307	Hyväiset	30.06.12	Pinta	689-418-14-9	Aarto Kosunen	Hovi
Raujärvi	Rilpus		15	6795507	3615307	Hyväiset	30.06.12	Pinta	689-418-14-9	Aarto Kosunen	Hovi
Raujärvi	Rataseulujen pala		16	6795573	3615282	Hyväiset	30.06.12	Pinta	689-418-14-9	Aarto Kosunen	Hovi
Raujärvi	Spiraalikeuhkanta		17	6795644	3615131	Hyväiset	16.05.12	10cm	689-418-15-0	Aarne Siltanen	Pelkola
Raujärvi	Eläimenpäännuobinoinen hela		18	6795536	3615118	Hyväiset	26.05.12	10cm	689-418-2-48	Eero Variksen perikunta	Ylä-Nikari
Raujärvi	Eläimenpäännuobinoinen hela		19	6795536	3615118	Hyväiset	14.10.12	20cm	689-418-2-16	Eero Variksen perikunta	Ylä-Nikari
Raujärvi	Sulanut pronssi		20	6795743	3614995	Hyväiset	08.05.12	10cm	689-418-6-24	Eero Variksen perikunta	Saarela
Raujärvi	Tupenhela		21	6795743	3614995	Hyväiset	08.05.12	5cm	689-418-6-24	Eero Variksen perikunta	Saarela
Raujärvi	Tupenhela		22	6795763	3614996	Hyväiset	08.05.12	10cm	689-418-6-24	Eero Variksen perikunta	Saarela
Raujärvi	Lenkki		23	6795751	3615007	Hyväiset	08.05.12	5 cm	689-418-6-24	Eero Variksen perikunta	Saarela
Raujärvi	Rilpus (ympyrä-kuu)		24	6795772	3614957	Hyväiset	20.05.12	5 cm	689-418-6-55	Eero Variksen perikunta	Saarela
Raujärvi	Spiraalitseinen korvapatki		25	6795700	3615086	Hyväiset	14.05.12	10cm	689-418-6-50	Eero Variksen perikunta	Suopelo
Raujärvi	Korvapatki, silä		26	6795700	3615086	Hyväiset	14.05.12	10cm	689-418-6-50	Eero Variksen perikunta	Suopelo
Raujärvi	Rilpus		27	6795697	3615056	Hyväiset	14.05.12	10cm	689-418-6-50	Eero Variksen perikunta	Suopelo
Raujärvi	Kantikeuhun nivei		28	6795695	3615040	Hyväiset	20.05.12	5 cm	689-418-6-50	Eero Variksen perikunta	Suopelo
Raujärvi	Kattia (ei kokoseimiliin)		29	6795468	3615329	Hyväiset	12.05.12	50cm	689-418-13-0	Eero Variksen perikunta	Suopelo
Tolviainen	Veikko Purnujärvi									Jouko Hämmäläinen perikunta	Kalevanmäki
Kosunen Aarto	Heinänte 342 56640 Purnujärvi puh. 0401248024									Jouko Hämmäläinen perikunta	Kalevanmäki
Aarne Siltanen	Purnujärvi puh. 054377317									Jouko Hämmäläinen perikunta	Kalevanmäki
Eero Variksen perikunta	573 56640 Purnujärvi, asioita hoitaa valimo Anja Siltanen, sama osasto, puh. 0505698621									Jouko Hämmäläinen perikunta	Kalevanmäki
Eero Variksen perikunta	asioita hoitaa Leila Varis Purnujärvi puh. 0505739676. Maiba vuokraa Arvo Taalinen.									Jouko Hämmäläinen perikunta	Kalevanmäki
Jouko Hämmäläinen perikunta	asioita hoitaa Liisa Narti Kaprinie 50A1 Tiuruniemi 55530 puh. 0505672646									Jouko Hämmäläinen perikunta	Kalevanmäki

Liite 2



Liite 2

Löytö 6  
689-418-2-33

# Purnujärvi

679505000, 3615397000 (MJK)

689-418-17

2-  
korpiloppu

Löytö 7  
679573500, 3615404000 (MJK)  
689-418-18-0  
Loppu Löytö 7  
Loppu Löytö 7

689-418-13-0

679548000, 3615330600 (MJK)  
Loppu korpiloppu 3  
679548000, 3615329000 (MJK)

Löytö 7 (ei ksteelmin)

609-418-17

609-418-137

689-418-15-0

689-418-1-52

# Itola

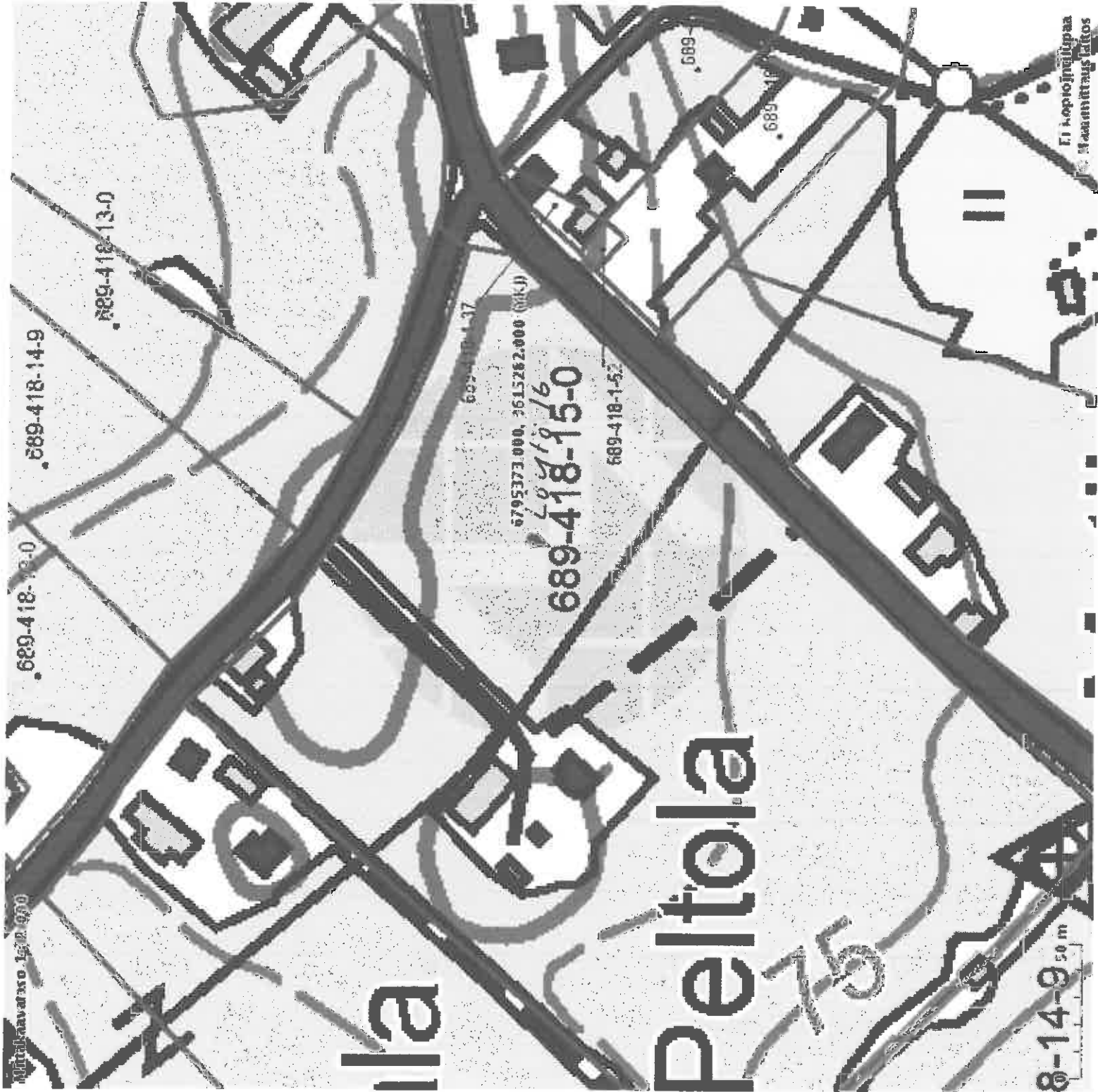
50 m

Lite 4





Lite 5



Mittausnumero 1522-990

689-418-14-9

689-418-13-0

689-418-13-7

6795373.000, 3615262.000 (M.K.)

689-418-15-0

689-418-15-2

689-

689-

Peltola

5

8-14-9 50 m

Ei koptiojuttua  
Maanmittauslaitos

Liite 6

Mittakaava 1:2000

Arha

689-418-6-57

689-418-6-53

Einoia

Löytö  
Z4

Löytö 17

0795072.000, 3614957.000 (PKJ)

Löytö 6795763.000, 36149361.9996000 (PKJ)

Z1/a 22-6795751.000, 3615017.000 (PKJ)

679743.000, 3614995.000 (PKJ)

Löytö 23

Löytö 20

689-418-6-55

689-418

689-418-2-6795644.000, 361513

Löytö  
17

P  
689-418

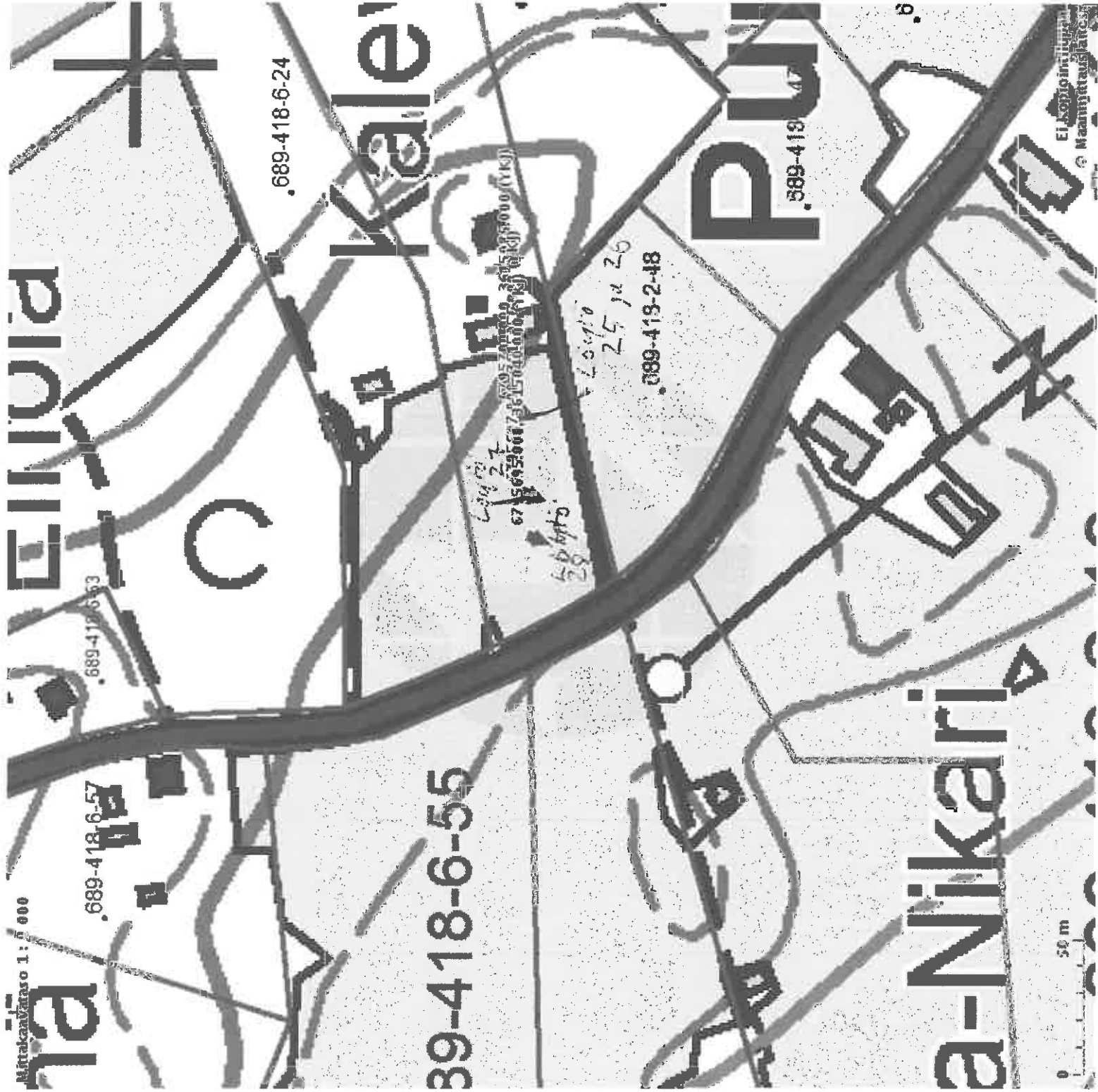
6795556.000, 3615600.00

Löytö  
18

Ala-Nikari

0 50 m

Tiis.oppo reitipaa  
Maanmittauslaitos



Liite 8



Lite 9



Lite 10



Liite 77



Liite 12





Liite 13



Lite 14



Litte 15



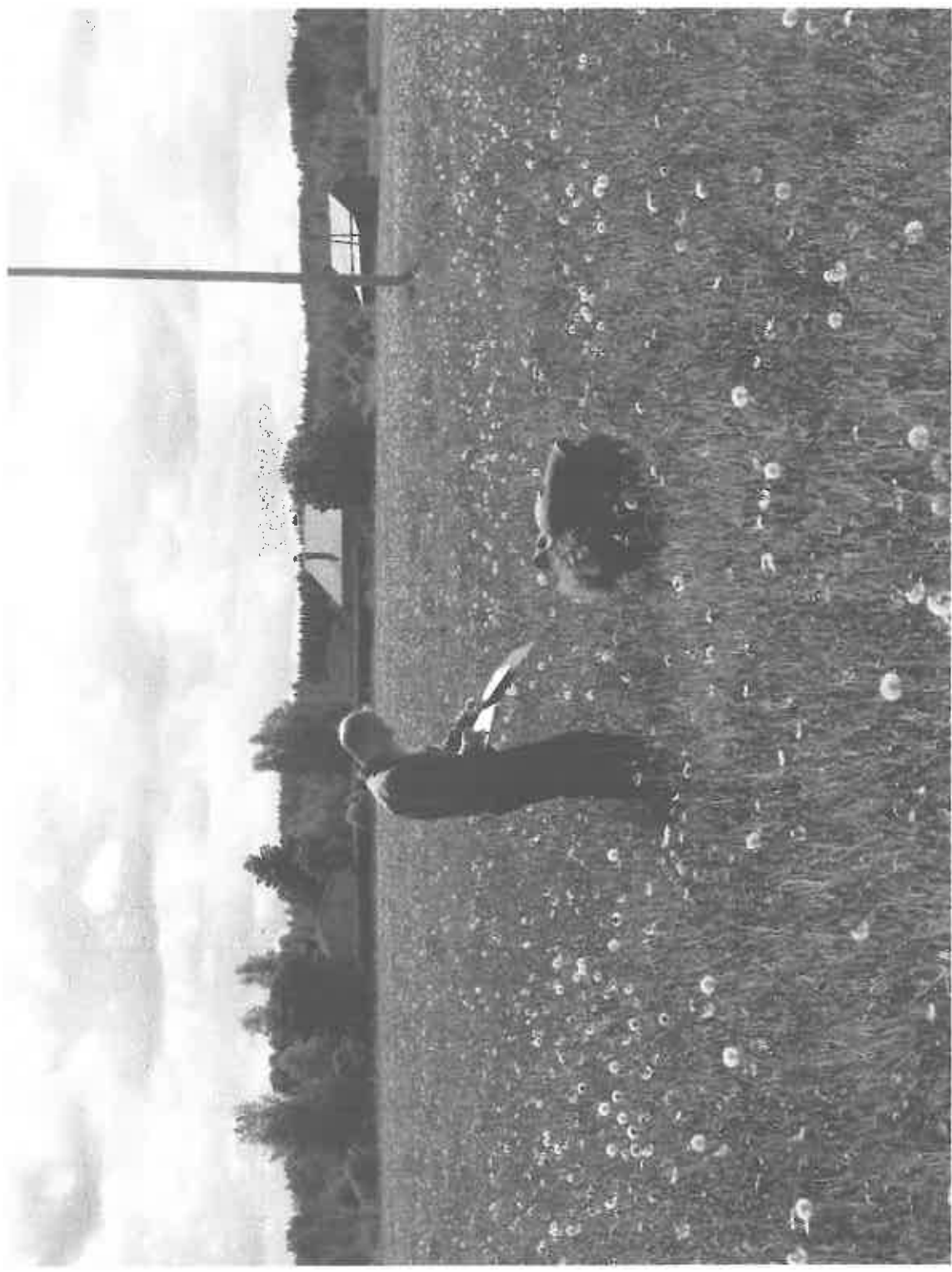
Liite 16



Lite 17



Liite 18



Liite 19



Liite 20





Liite 21



Liite 22



Liite 23



Liite 24



Lite 25



Liite 26



Liite 27



Liite 28





Litte 29



Lite 30



Litt 31



Lite 32



Lite 33



Lite 34



Lite 35



Lite 36





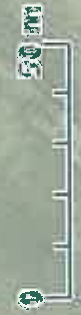
Lite 37



Liite 38



Ilmakuva (2011) -E: 2000



Ei kopioimitulupaa  
© Maanmittauslaitos