

Est. list. ts. 86 / 14.3.1990

ALAJÄRVEN-VIMPELIN OSA-ALUEINVENTOINTI 1989

Lakeaharjun - Pyhävuoren alue

Päivi Kankkunen - Kaarlo Katiskoski

Kalakeit = Vimpele 8, 9, 10, 19
erilliset kalatunnukset

SISÄLLYS

	sivu
JOHDANTO	
ALUEEN TOPOGRAFIAA	2
LÖYDÖISTÄ	2
KOHDELUETTELO	4
KOhteet PERUSKARTTALEHDITTÄIN	5
LÖYTÖLUETTELO	
ALAJÄRVI	6
VIMPELI	8
KARTTA LÖYDÖISTÄ	9
KARTTA KIINTEISTÄ MUINAISJÄÄNNÖKSISTÄ	10
KOhteet	
ALAJÄRVI 1, 25-38, 00	11
VIMPELI 1-7, 11-18	43
LUETTELO NEGATIIVEISTA	74
LUETTELO DIAPOSITIIVEISTA	75
KUVALIITTEET	76

JOHDANTO

Vaasan läänin seutukaavaliiton varoin suoritettiin 11.-22.9.1989 Alajärven ja Vimpelin kunnan alueilla esihistoriallisten kohteiden osa-alueinventointia Vimpelin kirkonkylän ja valtatie 16:n välisellä alueella, joka lännessä ulottui Lappajärven ja Kurejoen rantaan sekä idässä kantatie 742:een. Alue oli työn tilanneen seutukaavaliiton rajaama Lakeaharjun-Pyhävuoren projektialue, jota työssä eräin osin sovellettiin noudattamaan luonnollisia rajoja ja paremmin palvelemaan esihistoriallisten kohteiden inventointia. Työ liittyi seutukaavaliiton kustantamaan laajempaan inventointiin, jossa muina kohteina olivat Mustasaaren täydennys- ja Halsuan perusinventointi. Kokonaiskustannukset olivat n. 53 000 mk. Työn aikana tehtiin myös tarkastuskäyntejä Vimpelin Sääksjärven alueella oleviin muutamiin kohteisiin, joista on laadittu erilliset tarkastusraportit. Alajärvellä ja Vimpelissä ei aiemmin ollut tehty varsinaisia inventointeja eikä jälkimmäisessä yhtään muinaisjäännösten tarkastuskäyntejä. Alajärvellä yksittäiset tarkastukset sijoittuivat pääosin nyt kohteena olleen alueen ulkopuolelle ja vain kaksi aiemmin tarkastettua kohdetta sijaitsee syksyn 1989 inventointialueella. Toinen näistä, kohde ALAJÄRVI 1 JOENSUU, on Kurejokisuun ja Lappajärven rannan laaja-alainen asuinpaikka, josta on peräisin valtaosa Alajärven inventoidun alueen aiemmista löydöistä.

Helsingissä 22.1.1990


Päivi Kankkunen


Kaarlo Katiskoski

ALUEEN TOPOGRAFIAA

Käsiteltävänä oleva Alajärven ja Vimpelin alue kuuluu kallioperältään pääosin Pohjanmaan liuskevyöhykkeeseen, jossa pääkivilajeina ovat kiillegneissi ja kiilleliuske. Muina kivilajeina esiintyy karkearakeista graniittia ja graniittipegmatiittia sekä kvartsi- ja garnodioriittia. Lisäksi alueella on 77,3 miljoonaa vuotta sitten Lappajärven kohdalle iskeytyneen meteoriihin räjähdyksessä syntyneitä shokkimetamorfisia kiviä, jotka ovat jääkausien aikana kuitenkin suureksi osaksi pois kulkeutuneita. Kallioperä on suureksi osaksi moreenipeitteinen, vain korkeammilla alueilla Pyhävuoren-Lakeaharjun alueella on suurempia kalliopaljastumia. Irtaimista maalajeista hiekkaa on laajempina alueina lähinnä Höykkylän Hietakankaassa sekä Vimpelin kirkonkylän eteläpuolella. Inventoitaessa maastossa havaittiin pienempiä hiekka-alueita myös Lappajärven ranta-alueilla ja Kurejoen itäpuolella. Alimmat maastokohdat alueella ovat Lappajärven rannassa 69,5 m mpy suurimman osan ollessa yli 100 m korkeudessa. Lakeaharjun korkein kohta nousee peräti 175 m, Pyhävuoren laki n. 148 m mpy. Pääasiassa alue on siten Ancylusjärven eri vaiheiden rantakorkeuksilla; mm. Pyhävuoren laella muinaisia rantavalleja on n. 140 m korkeudella. Litorinameren korkein rantalinja n. 8000 BP lienee 100 m tienoilla merenpinnasta, Alajärven Heikinkankaalla 93 m mpy. Myöhemmin Litorinavaiheen aikana myös Lappajärvi kuroutui erilliseksi järvialtaaksi, jonka pinnan vaihteluihin ja rantalinjoihin jatkuvat maankohoaminen on vielä myöhemminkin vaikuttanut.

LÖYDÖISTÄ

Alajärven-Vimpelin Suomusjärven kulttuurin vastaavat rannankorkeudet ovat vähintään n. 80 m merenpinnasta, kampakeraamiset tätä alempana ja siten ainoastaan Lappajärven rantamilla ja järven läheisyydessä, mm. Joensuun asuinpaikka on lähinnä tyypillisen kampakeramiikan aikainen. Valtaosa irtolöydöistä on peräisin 70-80 m korkeuskäyrien väliltä. Inventoitavalta alueelta tunnettiin työn alkaessa Vimpelin puolelta 14 kivikautista irtolöytöä, joista neljä ilman löytötietoja sekä yksi rautakautinen irtolöytö. Alajärven puolelta on huomattavasti

enemmän löytöjä, joista kuitenkin valtaosa on peräisin Joensuun laajalta asuinpaikka-alueelta Kurejoen suusta (Joensuu, Vieruaho ja Elvik). Löytöjen painopiste on Kurejoen suussa ja Vimpelin puolella Lappajärven rannan tuntumassa. Inventointityössä keskityttiinkin ennen kaikkea vanhoille löytöalueille, mutta myös sopiville maastokohdille, lähinnä kynnettyjen viljelysmaiden ja hiekkakuoppien tarkastukseen. Käsillä olevassa luettelossa on kohteita kaikkiaan 31 kpl, joista 17 on kivikautisia asuinpaikkoja tai mahdollisia asuinpaikkoja. Näistä 15 on "uusia" asuinpaikkalöytöjä, joista seitsemän on Alajärven puolella, kahdeksan Vimpelin puolella rajaa. Alajärven Luoma-Ahon Hiekkaharjun hiiliesiintymä mahdollisella kivikautisella asuinpaikalla on hiiliajoitettu varhaiskivikauteen (kohde ALAJÄRVI 38). Yksi kohde (VIMPELI 18 UUSIKYTÖ) käsittää ajaltaan epämääräisiä kuopanteita. Loput ovat toistaiseksi irtolöydöiksi luokiteltuja kohteita, joista kaksi on rautakautisia (lisäksi Joensuusta tunnetaan mahdollisesti myöhäisrautakauteen kuuluva ratassolki). Valtaosa nyt havaituista asuinpaikoista keskittyy Lappajärven rannan läheisyyteen mutta muutamia kohteista on myös Kurejokilaaksosta (2 kpl) ja Hietakan-kaan hiekkakankaalta enemmän "sisämaasta" (2 kpl).

Luettelossa on sekä kiinteille muinaisjäänöksille että irtolöydöille annettu juokseva kohdenumero, joka Vimpelin osalta käsittää n:ot 1-7 ja 11-18. Alajärven puolella on seutukaavaliiton luettelossa kohteet 1-24, joista vain edellä mainittu ALAJÄRVI 1 JOENSUU kuuluu nyt käsiteltävään alueeseen ja kohteet 25-38 ovat uusia. Kaikkia arkistotiedoissa mainittuja löytöjä ei pystytty paikallistamaan tai ehditty tarkastaa. Tämän työn tekijöiden Vimpelin Sääksjärven kylässä tarkastamista kivikautisista asuinpaikoista tai mahdollisista asuinpaikoista (VIMPELI 8 TALVIKINLAHTI, 9 KAUNISTO ja 10 VINNINKANGAS) sekä mahdollisesta rautakautisesta röykkiöstä (19 KESKITALO TOIVOLA) ja irtolöytökohteesta (PENTTILÄ) on erilliset tarkastuskertomukset.

KOHDELUETTELO

ALAJÄRVI

1	JOENSUU	kivikautinen asuinpaikka
25	KIVIHARJU	" "
26	PORSTAPAKKA	mahdoll. kivikautinen asuinpaikka
27	ILOMÄKI	kivikautinen asuinpaikka
28	SANTALA	" "
29	LAHTI	mahdoll. kivikautinen asuinpaikka
30	ISONIEMI	kivikautinen asuinpaikka
31	AUTIONNIEMI	mahdoll. kivikautinen asuinpaikka
32	AUTIO	kivikautinen irtolöytö
33	NEULANIEMI	rautakautinen irtolöytö
34	PITKÄNEVA	kivikautinen irtolöytö
35	SÄNKIAHO RUPAKKO	kivikautinen irtolöytö
36	HANNULABACKA	" "
37	KAARTUSENPURO	" "
38	LUOMA-AHO, HIEKKAHARJU	mahdoll. kivikautinen asuinpaikka?
00	HÖYKKYLÄ	kivikautinen irtolöytö

VIMPELI

1	RINTANIEMI	mahdoll. kivikautinen asuinpaikka
2	RIIHELÄ	kivikautinen asuinpaikka
3	PÄSSINIEMI	" "
4	KATAJA	" "
5	NAHKALANNIEMI	" "
6	RINTAMÄKI	mahdoll. kivikautinen asuinpaikka
7	LAHTI	kivikautinen asuinpaikka
11	METSÄPELTO	kivikautinen asuinpaikka
12	VIITANIEMI	kivikautinen irtolöytö
13	SIKOSAARI	" "
14	MUONAPAN SAARI	" "
15	LINNA	kivikautisia irtolöytöjä
16	KIVIPELTO	kivikautinen irtolöytö
17	RIIHELÄ 2	rautakautinen irtolöytö
18	UUSIKYTÖ	kuopanteita

KOHTEET PERUSKARTTALEHDITTÄIN

ALAJÄRVI

pk 2313 07 Kurejoki

kohteet 25

pl 2313 08 Höykkylä

kohteet 1, 26, 27, 28, 29, 30, 31, 32, 33, 00

pk 2313 11 Hoisko

kohteet 34, 35, 36, 37, 38

VIMPELI

pk 2313 08 Höykkylä

kohteet 7, 11, 12, 15, 18

pk 2313 09 Kärnänsaari

kohteet 1, 2, 3, 4, 5, 6, 14, 16, 17

pk 2313 12 Vimpeli

kohteet 13

LÖYTÖLUETTELO

ALAJÄRVI

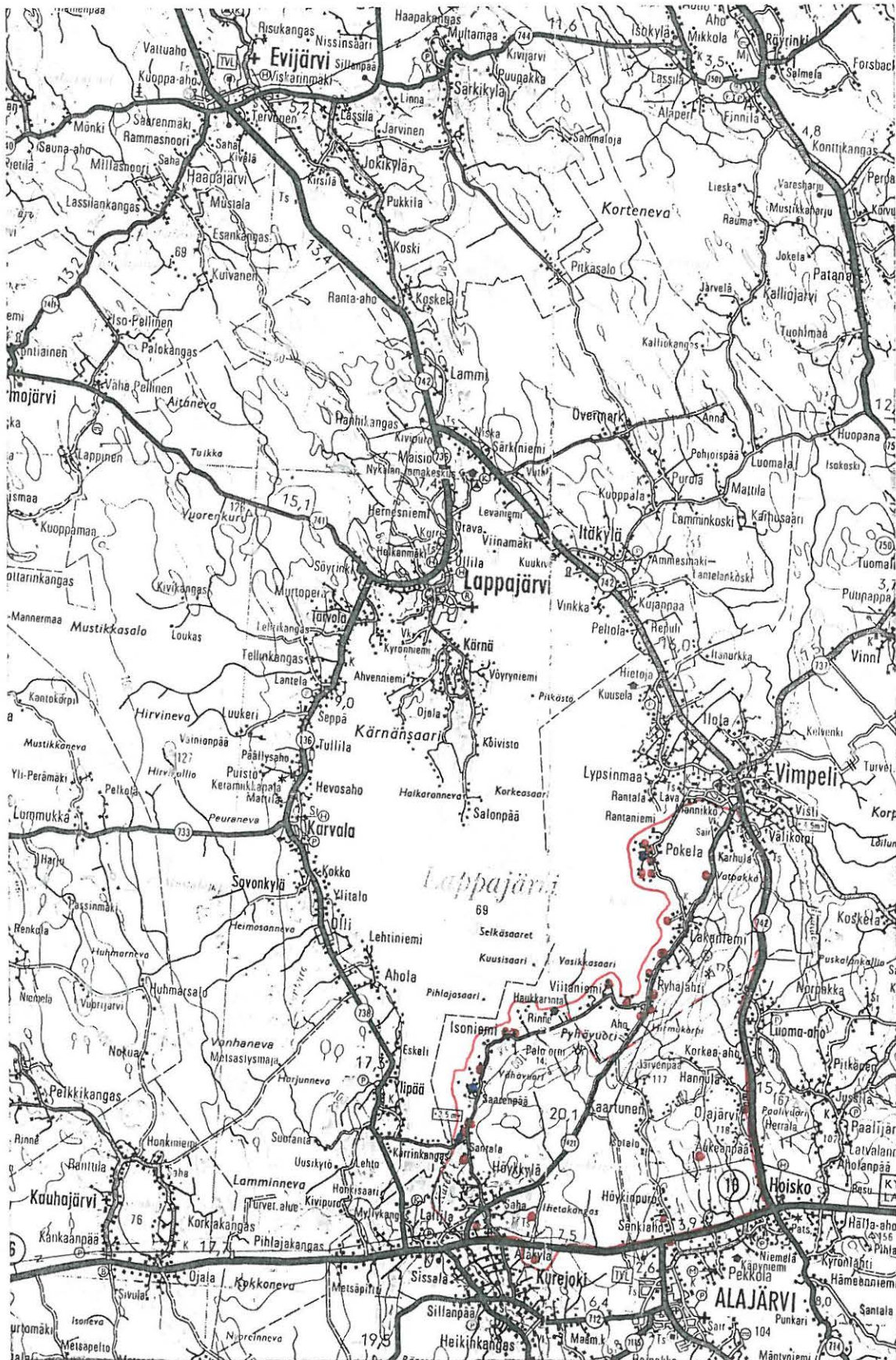
		kohde n:o
KM 2442:151	tasataltta	00
KM 2917:4	kaksoistaltta	32
KM 8832	soikea tuluskivi	33
KM 9977	hioinkivi	1
KM 11946	kaksoistaltta	1
KM 13318	tasataltta	1
KM 14126,	poikkikirves, kvartsiesineitä	1
KM 15480:1-5	4 tasatalttaa ja hiotun kivies. katk.	1
KM 16110	keskikuurnall. jalaksen katk.	1
KM 16105:1-7	kirveen kanta, tasataltta, pora, taltan katk. 3 kirveiden ja talt- tojen katk. 14 kpl hiottujen kivi- esin. katk.	1
KM 16213:1-4	reikäkivi, keihäänkärjen katk. hio- tun kiviesin. katk. 2 kpl	1
KM 16 16214	kivikirveen puolikas	1
KM 16224:1-3	keskikuurnall. jalaksen katk.	1
KM 16524:1-6	taltta, taltan kärkikatk. 3 kpl kir- veen katk. ja 4 kpl hiottujen kivi- esin. katk.	1
KM 16538:1-4	reikäkivi, hiotun kiviesin. katk. 2 kpl hiottujen liuske-esin. katk. 2 kpl	1
KM 16543:1-2	reenjalaksen osia 12 kpl	1
KM 16550:1-11	riipusveitsi, liuskerenkaan katk. paino- kiven katk. 4 tasatalttaa, liusketerä, hioin, tuuran katk. 21 kpl hiottujen liuske-esineiden katk.	1
KM 16551:1-7	kampa- ja kuoppakoristeinen saviastian- pala, 3 tasatalttaa, liuskerenkaan katk. tehty riipus, reikäkivi, 13 kpl. hiot- tujen liuske-esineiden katk.	1
KM 16552:1-4	2 kpl hioimia ja yhden katk. ja taltan kantaosan katk.	1
KM 16682:1-2	taltta ja hiottujen liuske.esin. katk.	1

		kohde n:o
KM 17206:1-8	kourutaltan teräosa, oikokirves, 3 hiottujen kiviesineiden palaa, kvartsikappimia sekä 40 kpl kvartsi-iskoksia	1
KM 17207	kvartsi-iskoksia 17 kpl	1
KM 17586:1-29	kivikautisia asuinpaikkalöytöjä	1
KM 17668:1-23	pienoistaltta, kiviesin. katkelmia 5 kpl kiviesineen teeltä, piitä ja kvartseja	1
KM 18139:1-15	liuskeriipus, 2 kpl tasatalttoja, 2 kpl kivitalttojen kärkiä, kiviesineen pala, taltan katkelma ja teelmä, 4 kpl kiviesineitä, piikaavin, pii- ja kvartsi-iskoksia	1
KM 18434:1-14	tuura, oikokirves, 4-sivuinen tasataltta, kourutaltta, pienoistaltan katk. kiviesineen katk. 4-sivuisen taltan katk. kaksi taltan katk. renkaan ja kiviesineen katk.	1
KM 18466	pronssinen 6-puolainen ratassolki	1
KM 20138	liuskekehäänkärki	34
KM 20163:1-12	keskikuurnall. jalaksen puolikas, 2 pikkutalttaa, 2 poikkitalttaa, hitun kiviesineen paloja, kivilaji-, pii- ja kvartsi-iskoksia ja -kaapimia	1
KM 22968	kivikirves	35
KM 24936:1-2	kvartsi-iskoksia ja palanut luunpala	25
KM 24937-1-2	kvartsi-iskoksia ja palanut luunpala	26
KM 24938	kvartsi-iskoksia	27
KM 24939	kvartsi-iskoksia	28
KM 24940:1-2	kvartsi-iskos ja palaneita luunpaloja	29
KM 24941:1-2	kvartsi-iskoksia	30
KM 24942	kvartsi-iskoksia	31
Alajärvi-Seura	pohjalainen kirves	1
"	kirveen katkelma	1
"	pohjalainen tasataltta	37
"	tasataltta	1
"	kaitataltta	1
Reiniuksen kok.	kivikirves	36

VIMPELI

		kohde n:o
KM 2442:135	liuskekärki	4
KM 2442:166	reikäkivi	12
KM 8233	pohjalainen tasataltta	13
KM 8243	kourutaltta	3
KM 11075	tasataltta	12
KM 11806	rautainen keihäänkärki	17
KM 12843	kivikirves	5
KM 16424	kiviesineen kärkikatkelma	14
KM 24880	pienoistaltta	5
KM 24881	piikeihäänkärki	11
KM 24943	kvartsi-iskoksia	1
KM 24944:1-2	kvartsiydin ja -iskoksia	2
KM 24945:1-3	kvartsiydin ja -iskoksia	3
KM 24946:1-6	kvartsiesineitä, -ytimiä ja -iskoksia	4
KM 24947:1-3	kvartsiytimiä ja -iskoksia	5
KM 24948:1-2	kvartsiydin ja -iskoksia	6
KM 24949:1-4	kvartsiesineitä, -ydin ja -iskoksia	7
KM 24982:1-3	kvartsiesine?, -ydin ja -iskoksia	11
Vimpeli-Seura	hioimen katkelma	-
Lakaniemen koulu	oikokirves	-
"	"	-
"	"	-
"	"	-
Alajärven kirkonkylän koulu (op. Matti Kotka- niemi, Alajärvi)	kourutaltta	14
Pohjanmaan museo 3491	reikäkirves	15
Kirkkohra Selenin kok.	kivitaltan pää	15
Järviseudun museo, Evijärvi	kourutaltta	16

kartta löydöistä

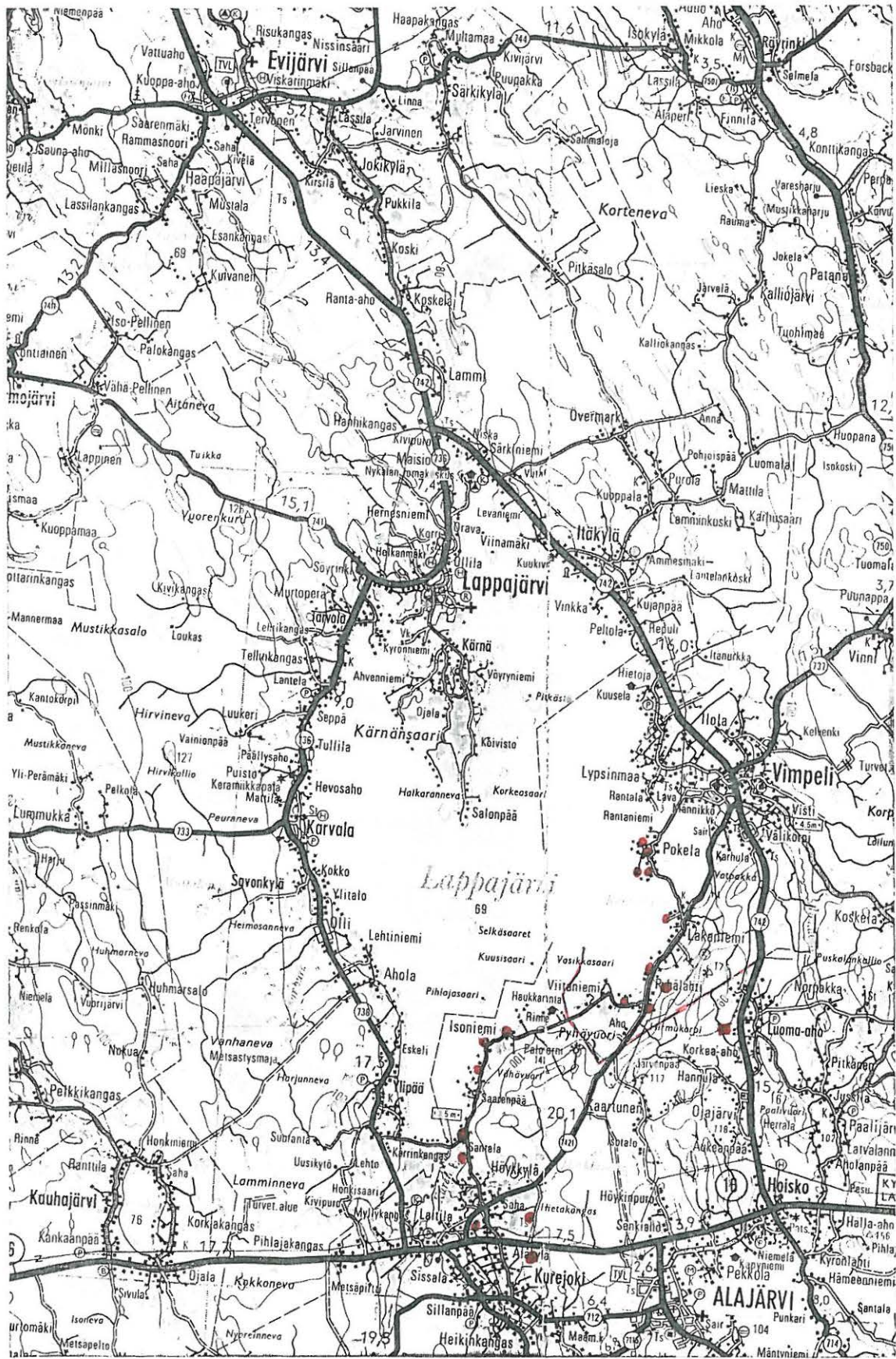


— inventointialue

• kivikautinen löytö

• rautakautinen löytö

Kartta kiinteistä muinaisjäännöksistä



ALAJÄRVI 1 JOENSUU

MjR 005 07 0001

Kivikautinen asuinpaikka

Kylä, kyläosa: Tarvola, Kurejoki

Tila: Joensuu Rn:o 10:16, om. Joensuu Kalle, os. Joensuu, 62710 KUREJOKI, 10:10, om Joensuu Aune, 62710 KUREJOKI, 1:202, Vieruaho, om. Vieruaho Toivo ja Mervi, os. 62710 KUREJOKI pk 2313 08 HÖYKKYLÄ (1986)

Koordinaatit: Joensuun talo, x = 6994 33, y = 2483 01, z = 72,5

Löydöt: Joensuu: KM 13318, 15480:1-5, 15481, 16105:1-7, 16213:1-4, 16214, 16215:1-2, 16217, 16224:1-3. 15424:1-6, 16543:1-2, 16550:1-11, 16551:1-7, 16682:1-2, 17206:1-8, 17586:1-29, 17668:1-23, 18139:1-15, 18434:1-14, 20163:1-12, Alajärvi-seuralla neljä esinettä; Vieruaho: KM 11946, 16110, 17207; Elviikin alueelta; KM 8832 9977, 14126, 16538:1-4

Tutkimukset: tark. 1962 (A-L Hirviluoto, 1968 (K.Itkonen), 1977 (M.Torvinen) inv. 1989

Vesistö: Ähtävänjoki, Lappajärvi

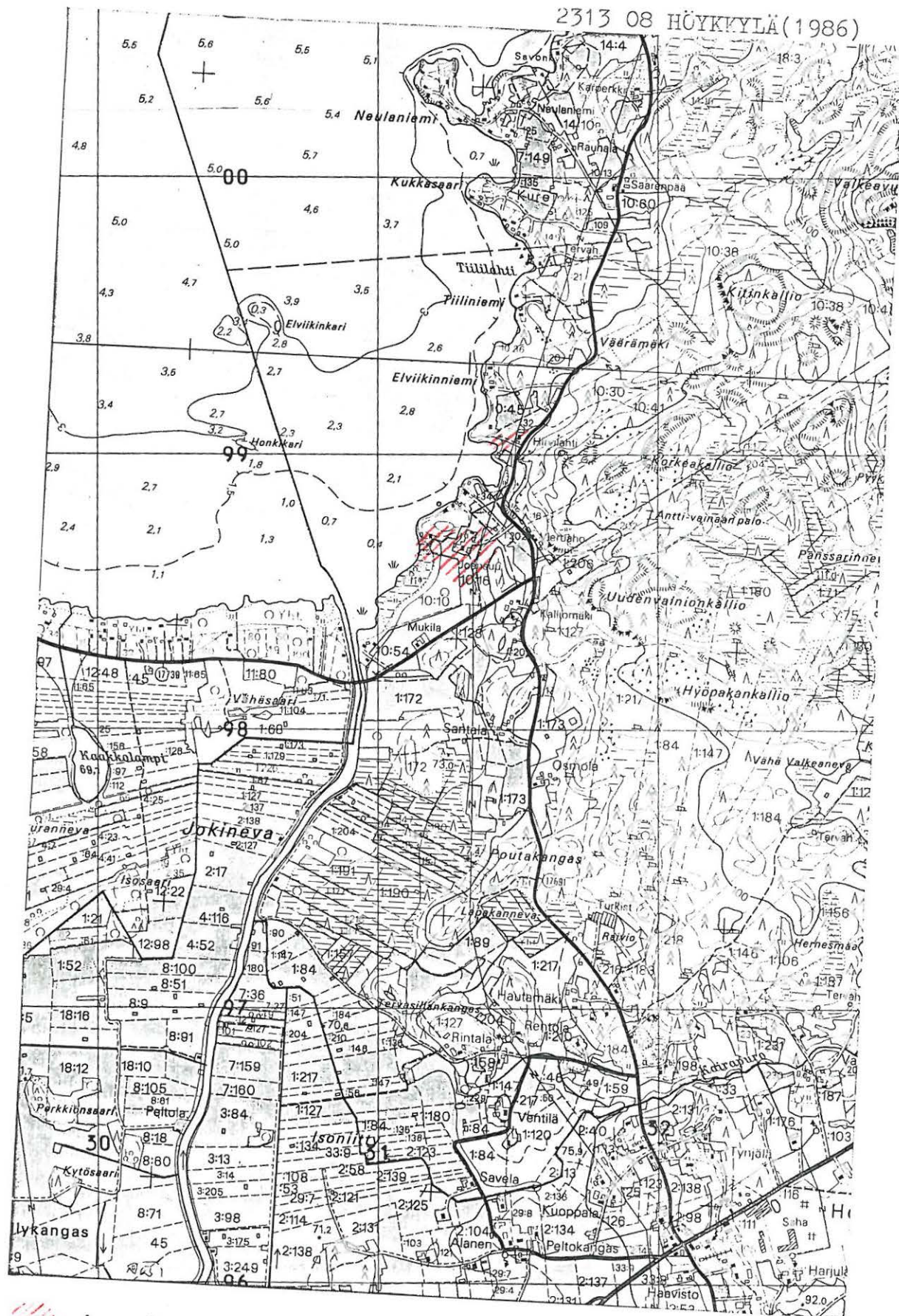
Sijainti: Alajärven kirkolta linnuntietä n. 10,4 km luoteeseen Lappajärveen laskevan Kurejoen suun itäpuolella ja Lappajärven lahden kaakkoisrannalla.

Kertomus: Kurejokisuun alueelta on 1940-luvulta lähtien löydetty viljelysmaalta ja rantavedestä runsaasti kivikautista asuinpaikkaesineistöä Joensuun ja Vieruahon tilojen alueelta. Asuinpaikka ajoittuu lähinnä kampakeramiikan tyypilliseen ja myöhäisvaiheeseen. Paikalta on myös myöhäisrautakautinen tai keskiaikainen ratassolki KM 8832. Muutamat löydöistä ovat peräisin hieman pohjoisempaa, ns. Elviikin lahden rannasta ja entisen Elviikin torpan läheisyydestä, Isoniemeen vievän maantien vierestä. Paikka lienee nykyisen Hirvilahden talon ympäristössä. Nämä löydöt voinee lukea samaan asuinpaikka-alueeseen kuuluviksi. Inventoinnissa syksyllä 1989 ei tarkastettu jo useaan kertaan aiemmin tarkastettuja löytöalueita. Sen sijaan havainnoitiin Höykkylän-Isoniemen maantien läheisyydessä olevia pieniä peltotilkkuja, n. 200 m luoteeseen Vieruahosta sekä Kalliomäen talon peltoja ilman merkkejä muinaisjäännök-

sistä. Sen sijaan Vieruahosta n. 750 m SSW löytyi Santalan talon alueelta erillisinä asuinpaikkalöytöinä kvartsi-iskoksia KM 24939 (ALAJÄRVI 28 SANTALA).

kartta s. 13

2313 08 HÖYKKYLÄ(1986)



koordinaatit, Joensuun talo: x=6994 33, y=2483 01, z=72,5

ALAJÄRVI 25 KIVIHARJU

Kivikautinen asuinpaikka lk. II

Kylä: Kurejoki

Tila: Rn:o 7:167, om. Alajärven sorahuolto Oy, 62710 KUREJOKI,
ja Rn:o 8781 (?) yhteismaa

pk 2313 07 KUREJOKI (1986)

Koordinaatit: x = 6989 80-93, y = 2485 62-67, z = 92,5

Löydöt: KM 24936:1-2 (kvartsi-iskoksia ja palanut luunpala)

Tutkimukset: inv. 1989

Vesistö: Ähtävänjoki, Lappajärvi, Kurejoki, Raspakanpuro

Sijainti: Alajärven kirkolta linnuntietä n. 5,8 km WNW Kurejoen kylässä etelä-pohjoissuuntaisessa Hietakankaan ja Hyöringinharjun välisessä Kiviharjussa, n. 750-800 m etelään valtatie 16:sta, hiekkakuopan eteläosan länsireunassa ja eteläpuolella.

Kertomus: Löydökset ovat inventoijien poimimia 12.9.1989 hiekkakuopan reunan päältä ja sen eteläpuolella olevasta paljaak-sihakkuusta. Muutama metri kuopan länsipuolella alkaa peltoalue, johon suuntaan kuopan laajentaminen ei ole luultavaa. Sen sijaan eteläpuolisen alueen raivaus lienee tehty silmällä pitäen hiekkakuopan laajennusta. Peltoalueella löytöpaikan länsi- ja lounaispuolella on havaittavissa terassimaista maastoa, jolle asuinpaikan jatkuminen on todennäköistä. Kauempaa Kiviharjun etelä- ja lounaispuolelta tunnetaan runsaasti kivikautisia irtolöytöjä sekä asuinpaikkoja.

kartta s. 15

kuva 1 (negat. f 79319-320)

diaposit. 20121

ALAJÄRVI 25 KIVIHARJU

2313 07 KUREJOKI (1986)



• koordinaatit: x=6989 80-93, y=2485 62-7, z=92,5

ALAJÄRVI 26 PORSTAPAKKA

Kivikautinen mahdollinen asuinpaikka lk.

Kylä, kylänosa: Kurejoki, Höykkylä

Tila: Rn:o 6:466, Pokela Jaakko Ilmari, os. Ikosent. 2 C, 62900 ALAJÄRVI ja Rn:o 6:409, om. Korpela Pertti, 62710 KUREJOKI ja Pitkänen Kalevi ja Keijo, pps 1, Pitkänen, 62900 ALAJÄRVI.

pk 2313 08 HÖYKKYLÄ (1986)

Koordinaatit: x = 6991 47, y = 2485 54, z = 96

Löydöt: KM 24937:1-2 (kvartsi-iskoksia, palanut luunpala)

Tutkimukset: inv. 1989

Vesistö: Ähtävänjoki, Lappajärvi, Kurejoki

Sijainti: Alajärven kirkolta linnuntietä n. 6,8 km luoteeseen Kurejoen Höykkylän kyläosassa, etelä-pohjoissuuntaisen Hieta-kankaan suuren hiekka- ja sorakuoppa-alueen länsireunassa, Porstapakka-nimisessä kankaan osassa.

Kertomus: Löydökset ovat inventoijien poimimia 13.9.1989 Hieta-kankaan länsireunaa valtatie 16:lta Höykkylän-Vimpelin tielle johtavalta paikallistieltä Porstapakan eteläosassa kulkevalta ajouralta (metsätieltä), joka kulkee hiekkakuopan tämän osan pohjoisreunassa kohti länttä. Maasto viettää paikalla loivasti länttä kohti. Muuta asuinpaikkaan viittaavaa ei paikalla havaittu. Sen sijaan samaisen hiekkakuopan osan länsireunassa on huuhtoutumiskerroksen alla havaittavissa laaja, vähintään 10-20 m pitkä voimakkaan punainen yhtenäinen värjäymä (luontainen?), n. 50 m löytöpaikan lounaispuolella. Hiekkakuoppa on peruskartalle merkittyä laajempi.

Kartta s. 17

kuva 2 (negat. f 79318)

diaposit. 20120

ALAJÄRVI 26 FORSTAPAKKA

2313 08 HÖYKKYLÄ (1986)



• koordinaatit: x=6991 47, y=2485 54, z=96

ALAJÄRVI 27 ILOMÄKI

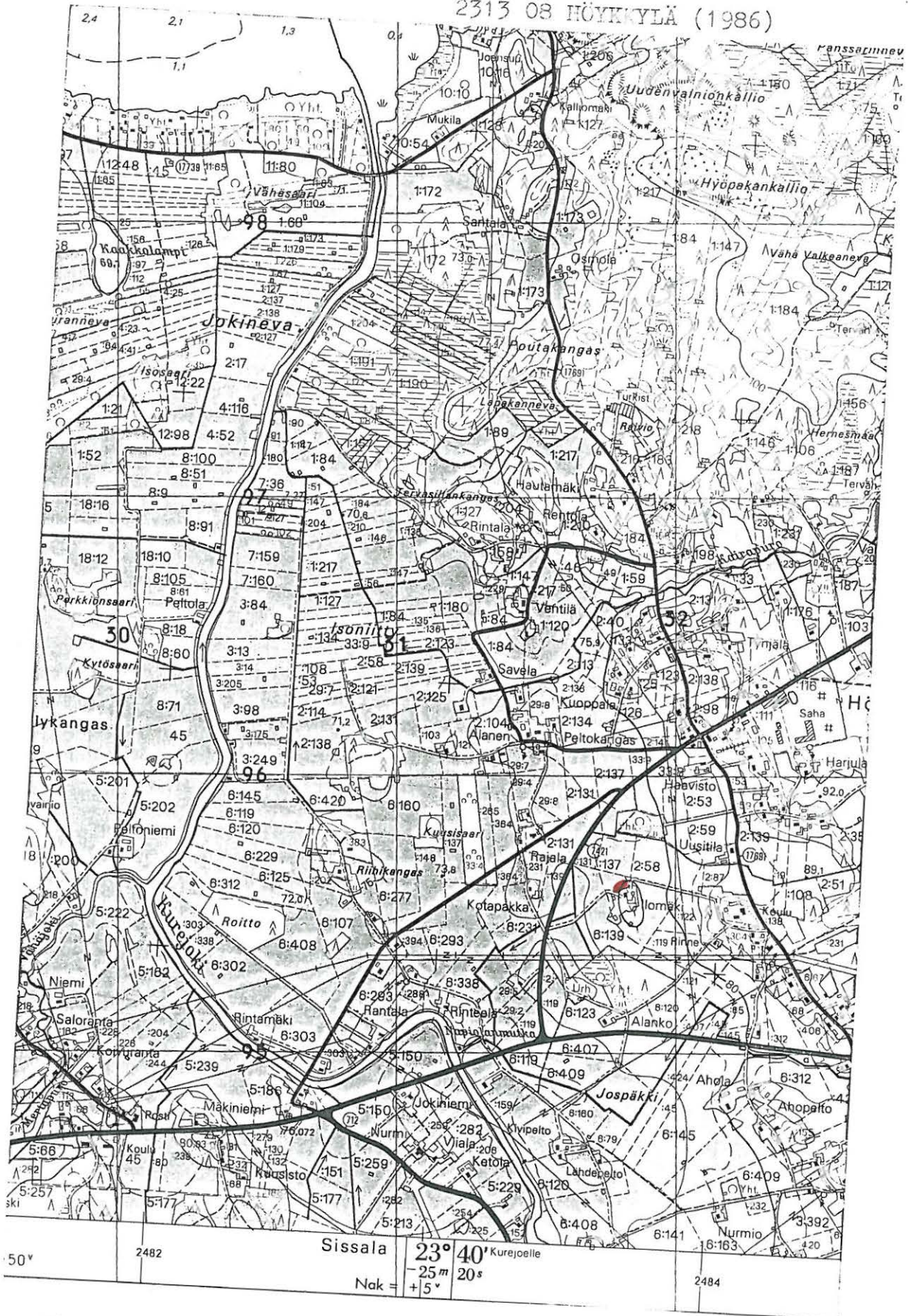
Kivikautinen asuinpaikka lk. II
Kylä, kyläosa: Kurejoki, Höykkylä
Tila: Rn:o 6:139, om. Kotapakka Antti, 62710 KUREJOKI
pk 2313 08 HÖYKKYLÄ (1986)
Koordinaatit: x = 6991 29, y = 2483 64, z = 80
Löydöt: KM 24938 (kvartsi-iskoksia 9 kpl)
Tutkimukset: inv. 1989
Vesistö: Ähtävänjoki, Lappajärvi, Kurejoki

Sijainti: Alajärven kirkolta linnuntietä n. 8 km länsiluoteeseen Kurejoen kylän Höykkylän kyläosan eteläosassa, Ilomäen talon viereisessä luoteisessa pellossa, Kurejoen uomasta n. 800 m koilliseen.

Kertomus: Kvartsit on poiminut K.Katiskoski 22.9.1989 Ilomäen talolle kohoavan hiekkaperäisen kynnöspellon aurauksesta talon luoteispuolelta. Talo on peltojen ympäröimänä ympäristöstään kohoavalla mäellä, jota kohti pellot kohoavat. Muuta muinaisjäännökseen viittaavaa ei paikalla havaittu, eikä kvartseja havaittu talolle lännestä johtavan tilustien eteläpuolella.

kartta s. 19
kuva 3 (negat. f 79317)
diaposit. 20119

2313 08 HÖYKYLÄ (1986)



• koordinaatit: x=6991 29, y=2483 64, z=80

ALAJÄRVI 28 SANTALA

Kivikautinen asuinpaikka lk. II
Kylä, kyläosa: Kurejoki, Santala
Tila: Rn:o 1:172, om. Santala Antti, 62710 KUREJOKI
pk 2313 08 Höykkylä (1988)
Koordinaatit: x = 6993 60, y = 2483 15, z = 75-77,5
Löydöt: KM 24939 (kvartsi-iskoksia)
Tutkimukset: inv. 1989
Vesistö: Ähtävänjoki, Lappajärvi, Kurejoki

Sijainti: Alajärven kirkolta linnuntietä n. 9,9 km luoteeseen, Kurejoen kylän Höykkylästä Isoniemeen vievän paikallistien länsipuolelta Santalan talon maalta Lappajärveen laskevan Kurejoen suusta n. 600 m kaakkoon.

Kertomus: Kvartsit ovat Päivi Kankkusen 22.9.1989 poimimia Santalan talon päärakennuksesta n. 80 m lounaaseen, länteen viettävästä kynnöspellosta. Muuta asuinpaikkaan viittaavaa löytöpaikalla ei havaittu. Santalan talosta n. 600-800 m pohjoiseen tunnetaan Alajärvi 1 Joensuun laaja kivikautinen asuinpaikka Kurejokisuun itäpuolella.

kartta s. 21

kuva 4 (negat. f 79321-322)

diaposit. 20122

ALAJÄRVI 28 SANTALA

2313 08 HÖYKYTLÄ (1986)



• koordinaatit: x=6993 60, y=2483 15, z=75-77,5

ALAJÄRVI 29 LAHTI

Mahdollinen kivikautinen asuinpaikka lk. II
 Kylä, kyläosa: Kurejoki, Isoniemi
 Tila: Rn:o 25:88, om. Isoniemi Matti Olavi, 43700 KYIJÄRVI
 pk 2313 08 HÖYKKYLÄ (1986)
 Koordinaatit: $x = 6996\ 63$, $y = 2483\ 55$, $z = 72,5$
 Löydöt: KM 24940 (kvartsi-iskos, palaneita luunpaloja)
 Tutkimukset: inv. 1989
 Vesistö: Ähtävänjoki, Lappajärvi

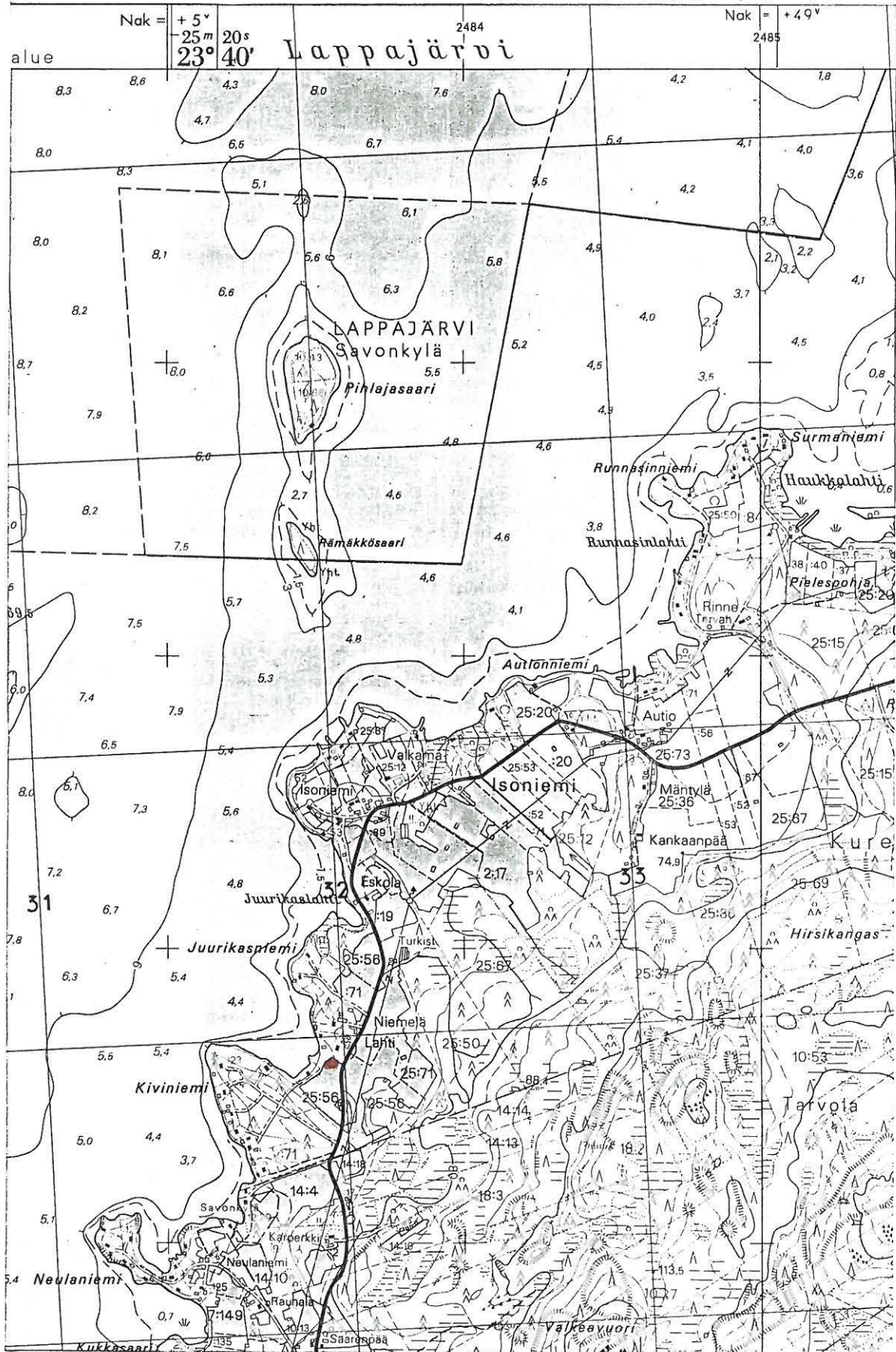
Sijainti: Alajärven kirkolta linnuntietä n. 11,8 km luoteeseen, Kurejoen kylän Isoniemen kyläosassa Lappajärven rannalla sijaitsevan Lahden talon pellosta.

Kertomus: Löydökset on poiminut Päivi Kankkunen 21.9.1989 Lahden talon eteläpuolella olevan lounasta kohti viettävän pellon pohjoisosasta, n. 60-80 m järven rannasta. Löydöksiä voi pitää mahdollisena asuinpaikan merkinä, vaikkei muuta muinaisjäänökseen viittaavaa havaittu. Löytöpaikka on Lappajärveen pistävän korkean Kiviniemen ja Juurikasniemen välisen lahdenpohjukan kaakkoispuolinen pelto.

kartta s. 23

ALAJÄRVI 29 LAHTI

2313 03 HÖYKKYLÄ (1986)



• koordinaatit: x=6996 63, y=2483 55, z=72,5

ALAJÄRVI 30 ISONIEMI

kivikautinen asuinpaikka lk. II

Kylä, kyläosa: Kurejoki, Isoniemi

Tila: Rn:o 25:53, om. Isoniemi Jaakko, 62710 KUREJOKI ja

Rn:o 25:52, om. Isoniemi Heikki, 62710 KUREJOKI

pk 2313 08 HÖYKKYLÄ (1986)

Koordinaatit: x = 6997 40, y = 2483 58, z = 72,5 ja

x = 6997 47, y = 2483 55, z = 76

Löydöt: KM 24941:1-2 (kvartsi-iskoksia)

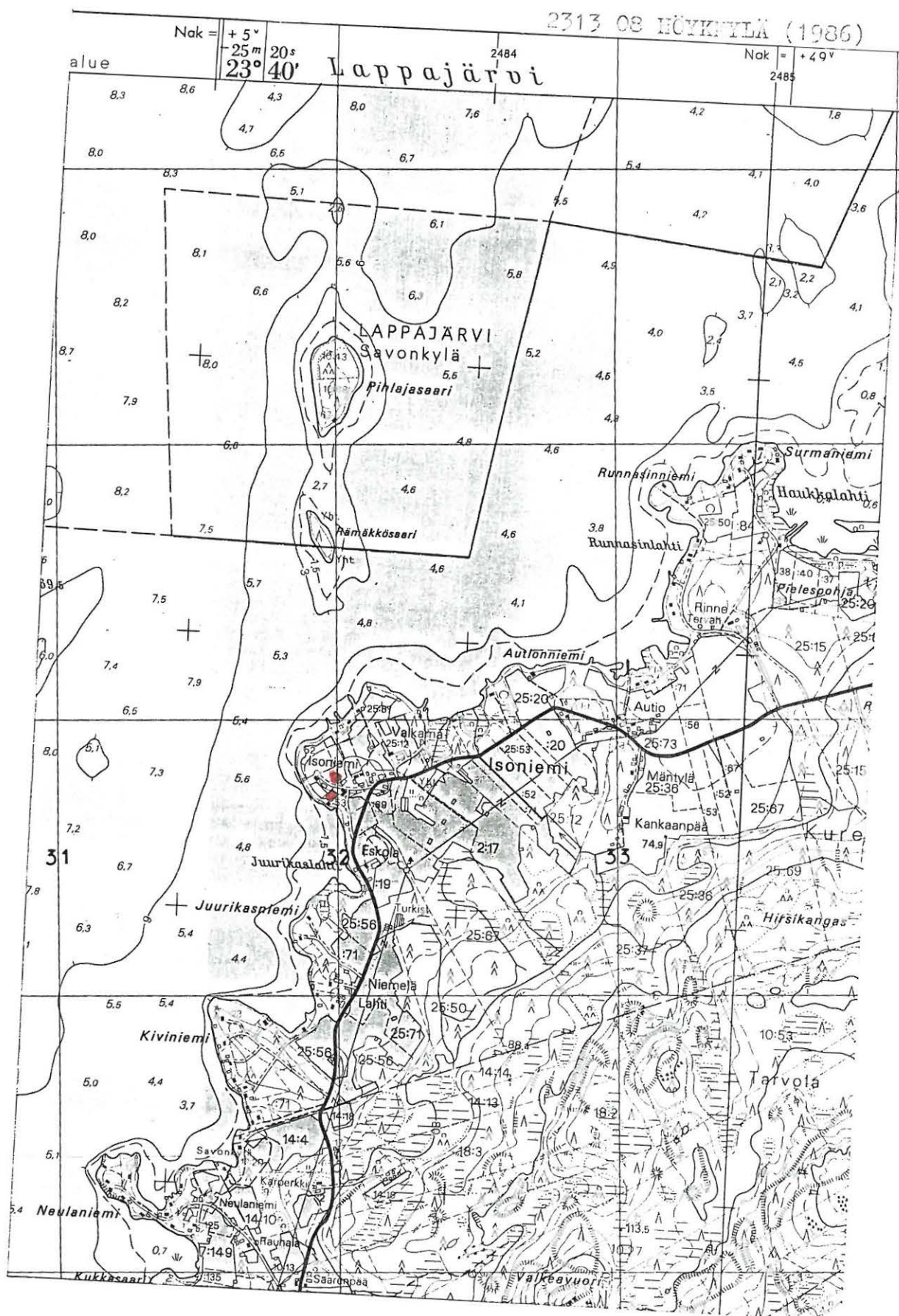
Tutkimukset: inv. 1989

Vesistö: Ähtävänjoki, Lappajärvi

Sijainti: Alajärven kirkolta linnuntietä n. 12,7 km luoteeseen, Kurejoen kylän Isoniemen kyläosan Isoniemen talon lounais- ja luoteispuolella Lappajärveen pistävässä Isoniemessä

Kertomus: Löydökset ovat inventoijien poimimia 21.9.1989 Isoniemen kahdesta pellosta, Isoniemen talon Juurikaslahtea kohti etelässä viettävästä hiekkaperäisestä kynnöspellosta, n. 40-60 m talosta lounaaseen, pellon ala- ja keskiosasta sekä talosta n. 40-60 m luoteeseen sijaitsevan ylemmän pellon yläosasta. Alemmat löydöt ovat vain muutama kymmenen metriä Lappajärven rannasta. Muuta kivikautiseen asuinpaikkaan viittaavaa ei havaittu.

kartta s. 25



• koordinaatit: x=6997 40, y=2483 58, z=72,5 ja
 x=6997 47, y=2483 55, z=n. 76

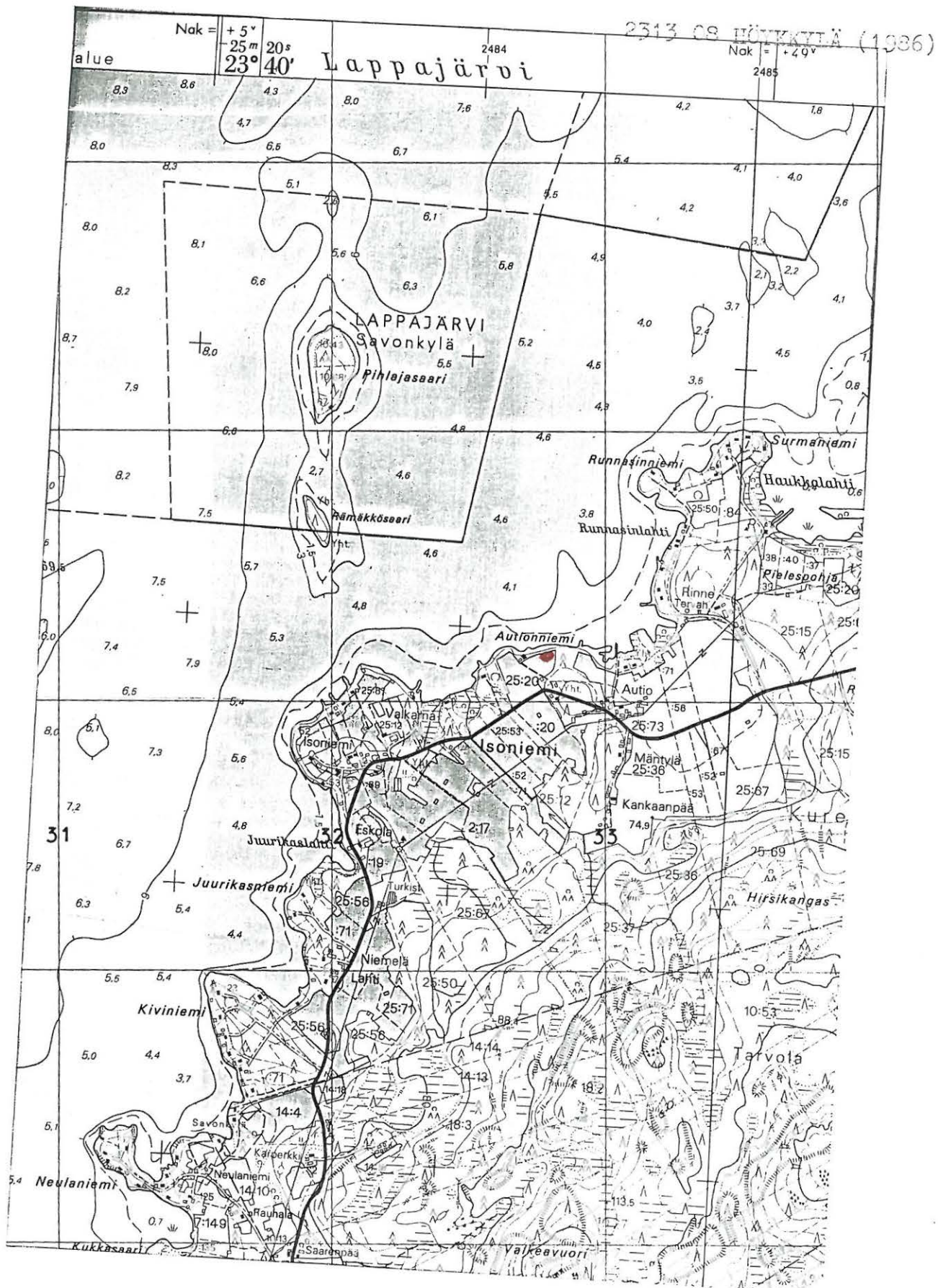
ALAJÄRVI 31 AUTIONNIEMI

Mahdollinen kivikautinen asuinpaikka lk. II
Kylä, kyläosa: Kurejoki, Isoniemi
Tila: Rn:o 25:20, om. Autio Toivo ja Katri, os. 62710 KUREJOKI
pk 2313 08 HÖYKKYLÄ (1986)
Koordinaatit: x = 6997 89, y = 2484 31, z = 71
Löydöt: KM 24942 (kvartsi-iskoksia)
Tutkimukset: inv. 1989
Vesistö: Ähtävänjoki, Lappajärvi

Sijainti: Alajärven kirkolta linnuntietä n. 12,8 km luoteeseen, Kurejoen kylän Isoniemen kyläosassa, Lappajärveen pistävän Autionniemen pellossa, n. 30-40 m järvenrannasta.

Kertomus: Kvartsit ovat K. Katiskosken poimimia 21.9.1989 loivasti järveä ja luodetta kohti viettävästä Aution tilan kynöspellosta, läheltä pellon järven puoleista reunaa talon päärakennuksesta n. 260-300 m WNW. Peltoalueelta ei tavattu muualta merkkejä kivikautisesta asuinpaikasta. Löytöaineisto on vähäinen, mutta löytöpaikka vaikuttaa kivikautiseen asutukseen sopivalta.

kartta s. 27



• koordinaatit: x=6997 89, y=2484 31, z=71

ALAJÄRVI 32 AUTIO

Kivikautinen irtolöytö lk. II
 Kylä, kyläosa: Kurejoki, Isoniemi
 Tila: Autio, Rn:o 25:20, om. Autio Toivo ja Katri, os. 62710
 KUREJOKI
 pk 2313 08 HÖYKKYLÄ (1986)
 Koordinaatit: x = 6997 75, y = 2484 56, z = 72,5
 Löydöt: KM 2917:4 (kaksoistaltta)
 Tutkimukset: inv. 1989
 Vesistö: Ähtävänjoki, Lappajärvi

Sijainti: Aution tila sijaitsee Alajärven kirkolta linnuntietä n. 12,6 km luoteeseen, Isoniemen kyläosassa, Lappajärveen rannasta n. 140 m.

Kertomus: Esine on muinaismuistoyhdistyksen stipendiaatin Sam. Kosken keräysmatkaltaan tuoma v. 1900. Esine on löydetty ojaa kaivettaessa nevista ja saatu Isoniemen Aution torpasta. Tarkemmat löytötiedot puuttuvat, mutta esine lienee peräisin jostakin Aution tilan läheisistä nykyisistä pelloista. Aution talon ja viereisen tilan läheisiä peltoja tarkastettaessa ei havaittu muinaisjäännökseen viittaavaa. Aution tilalta, n. 260-300 m WNW talon päärakennuksesta, löytyi inventoinnin yhteydessä mahdolliseen kivikautiseen asuinpaikkaan viittaavia kvartsi-iskoksia KM 24942 (ALAJÄRVI AUTIONNIEMI).

kartta s. 29

ALAJÄRVI 33 NEULANIEMI

Rautakautinen irtolöytö

Kylä, kyläosa: Kurejoki, Isoniemi

Tila: Neulaniemi

pk 2313 08 HÖYKKYLÄ (1986)

Koordinaatit: $x = 6995\ 95$, $y = 2483\ 15$, $z = 75$

Löydöt: KM 8832 (soikea tuluskivi)

Tutkimukset: inv. 1989

Vesistö: Ähtävänjoki, Lappajärvi

Sijainti: Neulaniemen tila sijaitsee Alajärven kirkolta linnuntietä n. 11,3 km luoteeseen, Kurejoen kylässä Isoniemen kyläosassa, Lappajärveen pistävän Neulaniemen kohdalla.

Kertomus: Tuluskivi on maisteri E.Odenvallin lahja v:lta 1927, joka on löytynyt muutama vuosi aikaisemmin Neulaniemestä, sammanimisen torpan pellosta. Paikkaa tarkastettaessa olivat alueen pellot kyntämättä, joten havaintomahdollisuudet olivat vähäiset.

kartta s. 31

ALAJÄRVI 34 PITKÄNEVA (HANNULABACKA)

Kivikautinen irtolöytö

Kylä, kyläosa: Alajärvi, Käpyaho

Tila: Käpyaho, Rn:o 17:33, om. Hannulabacka Raimo, 62900 ALAJÄRVI

pk 2313 11 HOISKO (1986)

Koordinaatit: x = 6993 83, y = 2491 25, z = 123

Löydöt: KM 20138 (liuskekeihäänkärki)

Tutkimukset:

Viite: verif.

Vesistö: Ähtävänjoki, Kurejoki, Alajärvi

Sijainti: Alajärven kirkolta linnuntietä n. 5,5 km pohjoiseen Käpyahon kyläosassa, kalliojärvestä n. 800 m kaakkoon olevan Pitkänevan länsireunassa.

Kertomus: Esineen on löytänyt mv. Kalle Kyrönlahti, 62940 HOISKO, lokakuussa 1977 Käpyahon tilan maalta Pitkänevalta metsää perattaessa metsäojan reunalta mäenrinteestä pohjahiiekasta. Esineen lähettäjän rehtori Toivo Kivipellon, os. 62950 ALAJÄRVI, mukaan paikalta on aiemmin löydetty Kansallismuseossa säilytettävä reenjalas. Paikkaa ei tarkastettu v. 1989.

kartta s. 33

ALAJÄRVI 34 PITKÄNEVA

2313 11 HOLKO (1936)



• koordinaatit: x=6993 83, y=2491 25, z=123

ALAJÄRVI 35 SÄNKIAHO RUPAKKO

Kivikautinen irtolöytö

Kylä, kyläosa: Alajärvi, Sänkiaho

Tila: Ala-Aho, Rn:o 13:18:25?, om. Sahdenmäki Keijo, os. kp 3
62900 ALAJÄRVI

pk 2313 11 HOISKO (1986)

Koordinaatit: x = 6991 86, y = 490 20, z = 110

Löydöt: KM 22968 (kivikirves)

Tutkimukset: inv. 1989

Viite: verif.

Vesistö: Ähtävänjoki, Kurejoki, Alajärvi, Kaartusenpuro, Höykinpuro

Sijainti: Alajärven kirkolta linnuntietä n. 3,5 km NNW Sänkiahon kyläosassa Höykinpurossa.

Kertomus: Esineen on löytänyt Lauri Lahdenmäki, os. kp 3, 62900 ALAJÄRVI, puh. 966-2281, poikansa Keijo Lahdenmäen omistaman Ala-Ahon tilan pohjoisosasta, Sänkiahosta Kaartuseen vievän paikallistien länsipuolella, n. 25 askelta länteen laskevan Höykinpuron perkauksessa 25.6.1985, Rupakko-nimisestä paikasta. Maasto viettää paikalla sekä etelästä että pohjoisesta voimakkaasti kohti purouomaa. Inventoitaessa nämä pellot olivat kyntämättä, eikä tarkempi havainnointi siten ollut mahdollista. Paikalla toimi oppaana esineen löytäjä. Hänen mukaansa löytöpaikalta n. 900-1200 m kaakkoon olisi valtatie ja vanhan maantien väliseltä alueelta Kaartusenpuron läheisyydestä löytynyt aikoinaan kivitalttoja ja mahdollisesti piitä. Esineiden nykyinen sijainti on tuntematon. Alajärvi seuran koelmissa on kuitenkin Nikolai Santalan samannimisen tilan maalta v. 1953 löytämä taltta, joka on ilmeisesti Sänkiahon kyläosasta, Kaartusenpuron lähettäviltä (vrt. kohde 37 KAARTUSENPURO).

kartta s. 35

ALAJÄRVI 36 HANNULABACKA

Kivikautinen irtolöytö

Kylä, kyläosa: Alajärvi, Orajärvi

Tila: Hannula, Rn:o 12:36?

pk 2313 11 HOISKO (1986)

Koordinaatit: Hannulan talo, $x = 6995\ 62$, $y = 2492\ 63$, $z = 130$

Löydöt: Reiniuksen kok. kuulunut kivikirves

Tutkimukset:

Viite: Suomi II:9, s. 10, n:o 18

Vesistö: Ähtävänjoki, Kurejoki, Alajärvi, Hoiskonpuro, Ojajärvi

Sijainti: Hannulan talo sijaitsee Alajärven kirkolta linnuntietä n. 6,8 km NNE Ojajärven kyläosassa.

Kertomus: Löytötietojen mukaan Reiniuksen kokoelmiin kuulunut esine on löytynyt Hannulabackan tilalta uudispeltoa raivattaessa turpeen alta 1800-luvun alkupuolella. Tarkemmat löytötiedot puuttuvat. Löytöpaikka lienee Ojajärven kyläosaan kuuluvan Hannulan talon maalla. Löytöpaikkaa ei tarkastettu v:n 1989 inventoinnin yhteydessä.

kartta s. 37

ALAJÄRVI 36 HANNULABACKA

2313 11 HOISKO (1986)



• koordinaatit, Hannulan talo: x=6995 62, y=2492 63, z=130

ALAJÄRVI 37 KAARTUSENPURO

Kivikautinen irtolöytö

Kylä, kyläosa: Alajärvi, Sänkiaho

Tila: Santala

pk 2313 11 HOISKO (1986)

Koordinaatit: Valtatie 16:n Kaartusenpuron ylittävän silta:

x = 6991 15, y = 2490 78, z = 105

Löydöt: pohjalainen tasatalta Alajärvi-Seuran kok.

Tutkimukset: inv. 1989

Viite: Lauri Lahdenmäen, os. kp 3, 62900 ALAJÄRVI, puh.
966-2281, kertomus

Vesistö: Ähtävänjoki, Kurejoki, Alajärvi, Kaartuseno puro

Sijainti: Alajärven kirkolta linnuntietä n. 2,5 km pohjoiseen
Sänkiahon kyläosassa

Kertomus: Esineen on löytänyt Nikolai Santala 20.4.1953 Alajärven Santalan talon maalta Kaartuspuron (Kaartusenpuron) läheltä. Tarkemmat löytötiedot puuttuvat eikä löydön tarkka sijainti ole tiedossa. Kivikirveen KM 22968 löytäjä Lauri Lahdenmäki tiesi kertoa valtatie 16:n ja vanhan maantien väliseltä alueelta löytyneistä taltoista ja mahdollisesti piistä, jotka olisi toimitettu museoon, mutta joiden nykyinen sijainti on epäselvä (vrt. kohde 35 SÄNKIAHO KUPAKKO).

kartta s. 39

ALAJÄRVI 38 LUOMA-AHO HIEKKAHARJU

Mahdollinen kivikautinen asuinpaikka?

Kylä, kyläosa: Alajärvi, Luoma-aho

Tila: Rn:o 15:19, om. Luoma-aho Lauri, 62830 LUOMA-AHO
pk 2313 11 HOISKO (1986)

Koordinaatit: x = 6998 44, y = 2492 22, z = 135

Löydöt: hiilinäyte (Hel-2222 7740 ± 170 B.P.)

Tutkimukset: M.Miettinen 1985 (tark.)

Viite: Kaleva 14.6.1986, Järviseu tu 19.6.1986

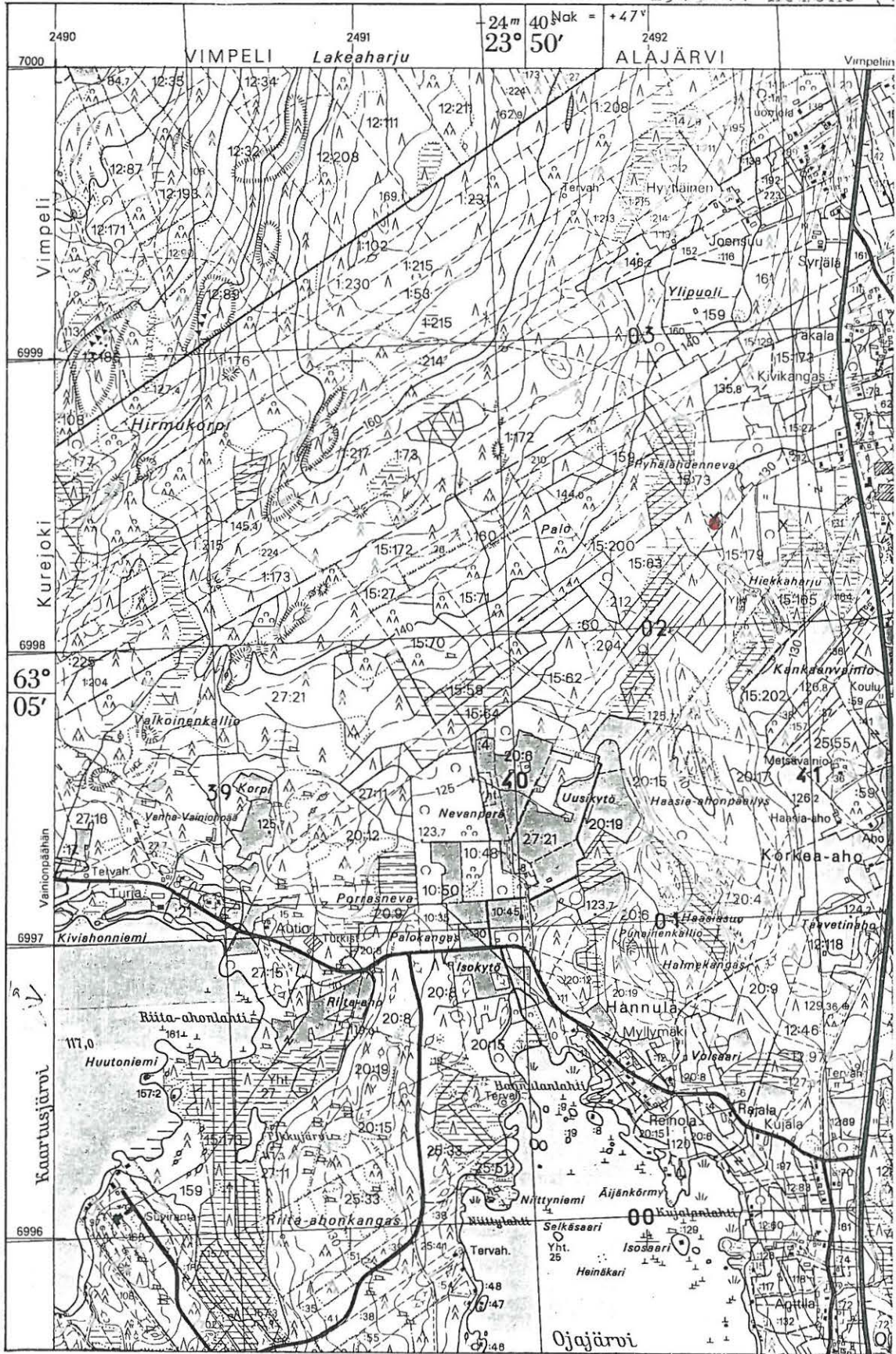
Vesistö: Ähtävänjoki, Savonjoki, Paaluluomanpuro, Mikinpuro
Sijainti: Alajärven kirkolta linnuntietä n. 9,4 km NNE kunnan pohjoisosassa, n. 1470 m Vimpelin rajasta kaakkoon Lakeaharjun kaakkoisrinteellä, sen Hiekkaharju -nimisen osan luoteispuolella.

Kertomus: Mv. Lauri Luoma-aho löysi omistamastaan kotitarvehiekkakuopasta 1980-luvun alussa hiiltä n. 180 cm syvyydeltä. Fil. tri Seppo Luoma-aho ilmoitti löydöstä v. 1985 museovirastolle, minkä johdosta tutkija Mirja Miettinen teki paikalla tarkastusmatkan 10.8.1985. Tuolloin oli enemmän kaivamatta jätetyllä paikalla vielä näkyvissä hiilikerrosta ja noensekaista maata n. 1,8-2 m syvyydellä. Mitään asuinpaikkaan viittaavaa ei paikalta sen enempää kuin läheisiltä pelloiltakaan hiili-esiintymän lisäksi tavattu. Miettisen mukaan hiilet saattavat kuitenkin olla ihmisen toiminnan aiheuttamia. Esiintymästä otettu hiilinäyte analysoitiin v. 1986. Tulos osoitti hiilen syntyneen mesoliittisen kivikauden aikana (Hel-2222 7740 ± 170 B.P.) Paikan korkeus merenpinnasta (n. 135 m) vastaa Ancylusjärven rannankorkeutta. Paikkaa ei tarkastettu inventoinnin yhteydessä.

kartta s. 41

ALAJÄRVISSÄ LUOMA-AHO HIEKKAHARJU

2313 11 HOIJKO (1986)



• koordinaatit: x=6998 44, y=2492 22, z=135

ALAJÄRVI 00 HÖYKKYLÄ

Kivikautinen irtolöytö

Kylä, kyläosa: Kurejoki, Höykkylä

Tila:

pk 2313 08 HÖYKKYLÄ (1986)

Koordinaatit:

Löydöt: KM 2442:151 (tasataltta)

Tutkimukset:

Viite:

Vesistö: Ähtävänjoki, Lappajärvi, Kurejoki

Sijainti: Höykkylän kyläosa sijaitsee Alajärven kirkolta linnuntietä n. 8,5 km WNW Kurejoen kylässä valtatie 16:n pohjoispuolella.

Kertomus: V. 1886 diarioitu esine on löydetty Höykkylän kyläosasta Simuna Heikinpojan pellosta. Tarkemmat löytötiedot puuttuvat ja löytöpaikan sijainti on epäselvä.