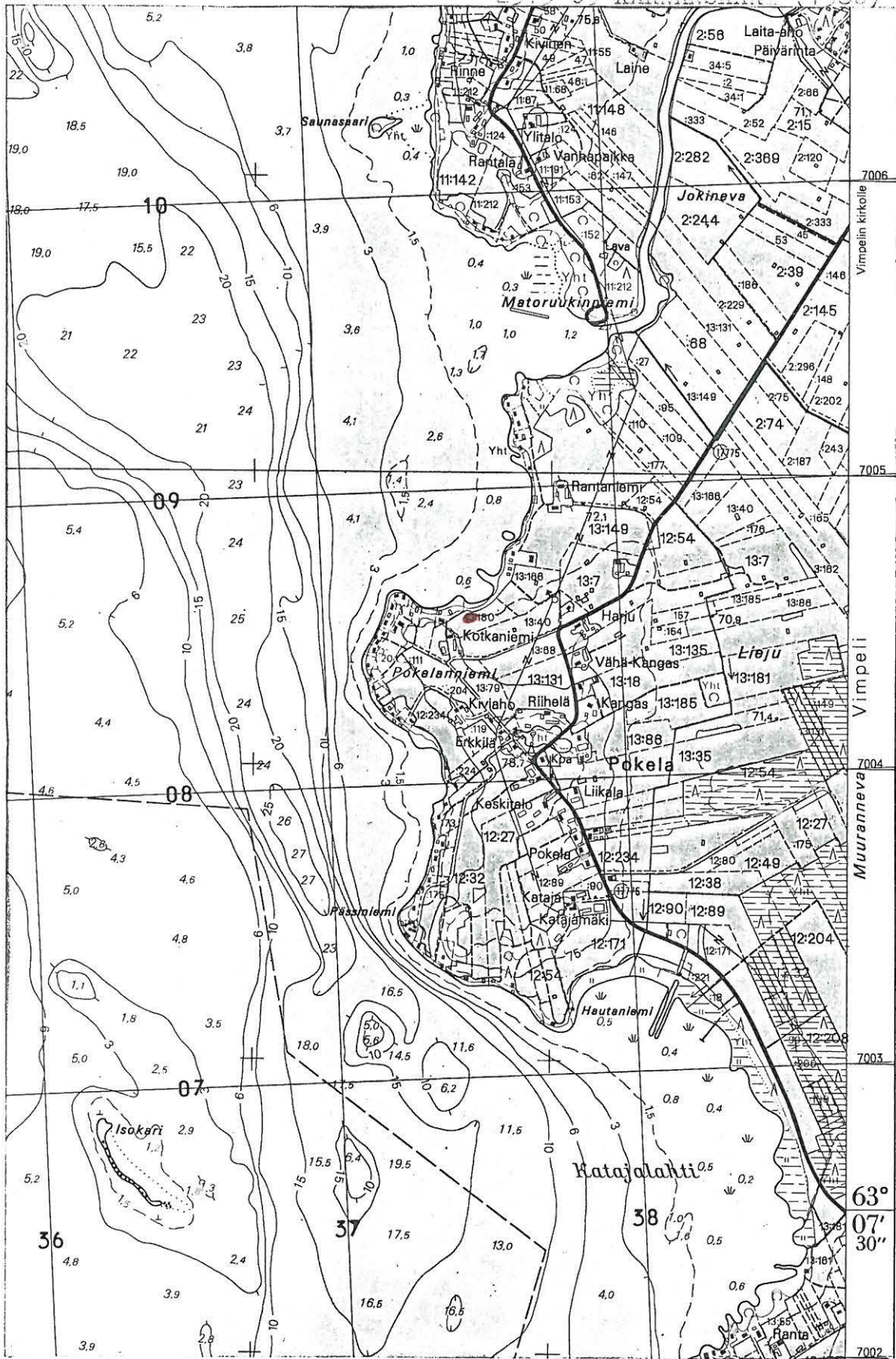


VIMPELI 1 RINTANIEMI

2313 09 KÄRNÄNSAARI (1936)



• koordinaatit: x=7004 48, y=2488 73, z=72,5

VIMPELI 1 RINTANIEMI

Mahdollinen kivikautinen asuinpaikka

Kylä: kyläosa: Vimpeli, Pokela

Tila: Rn:o 13:180, om. Rintaniemi Vilho, os. Vuorenmaantie 5 C
36, 60220 SEINÄJOKI

pk 2313 09 KÄRNÄNSAARI (1986)

Koordinaatit: x = 7004 48, y = 2488 73, z = 72,5

Löydöt: KM 24943 (kvartsi-iskoksia)

Tutkimukset: inv. 1989

Viite: opettaja O.Harjun kirje v:lta 1923 top.ark.

Vesistö: Ähtävänjoki, Lappajärvi

Sijainti: Vimpelin kirkolta linnuntietä n. 3,3 km lounaaseen Pokelan kyläosassa Pokelanniemellä, Rintaniemen tilalla, Kotkaniemen talon itä-koillispuolella Lappajärven rannan läheisyydessä.

Kertomus: Kvartsit on poiminut K.Katiskoski 19.9.1989 Rintaniemen tilan maalta, n. 50-80 m Kotkaniemen talosta itäkoilliseen kynnöspellosta. Löytökohta on n. 40-60 m Lappajärven rannasta. Mahdollinen asuinpaikka saattaa jatkua kaakkoon kohti Riihelän talon peltoja ja löytöjä (vrt. Vimpeli 2 Riihelä n. 200 m SE) mutta löytöhetkellä välialueella sijaitsevat Kotkaniemen talon pellot olivat kyntämättä, eikä havaintojen tekemiseen ollut mahdollisuutta. (Pokelan talon pellosta 1800-luvun alussa löytynyt liuske-esine KM 2442:135 on vailla tarkempia löytötietoja. Vrt. kohde 4 Kataja.) Kotkaniemen vanhan isännän (yli 80 v) mukaan olisi talonsa läheltä joskus löytynyt reikäkivi ja kivikirves. Pokelan alueen vanhin talo on sijainnut Pokelanniemen alueella Rintaniemen löytöpaikan eteläpuolella (Vanhapaikka), josta tiedetään löytyneen hukkaan joutuneita kiviesineitä (vrt. opettaja Harjun kirje).

kartta s. 44

VIMPELI 2 RIIHELÄ

Kivikautinen asuinpaikka

Kylä: kyläosa: Vimpeli, Pokela

Tila: Rn:o 13:68 ja 131, om. Koivisto Matti, os. Pokelant.
253, 62800 VIMPELI

pk 2313 09 KÄRNÄNSAARI (1986)

Koordinaatit: x = 7004 38, y = 2488 92, z = 73-75

Löydöt: KM 24944:1-2 (kvartsiydin ja -iskoksia)

Tutkimukset: inv. 1989

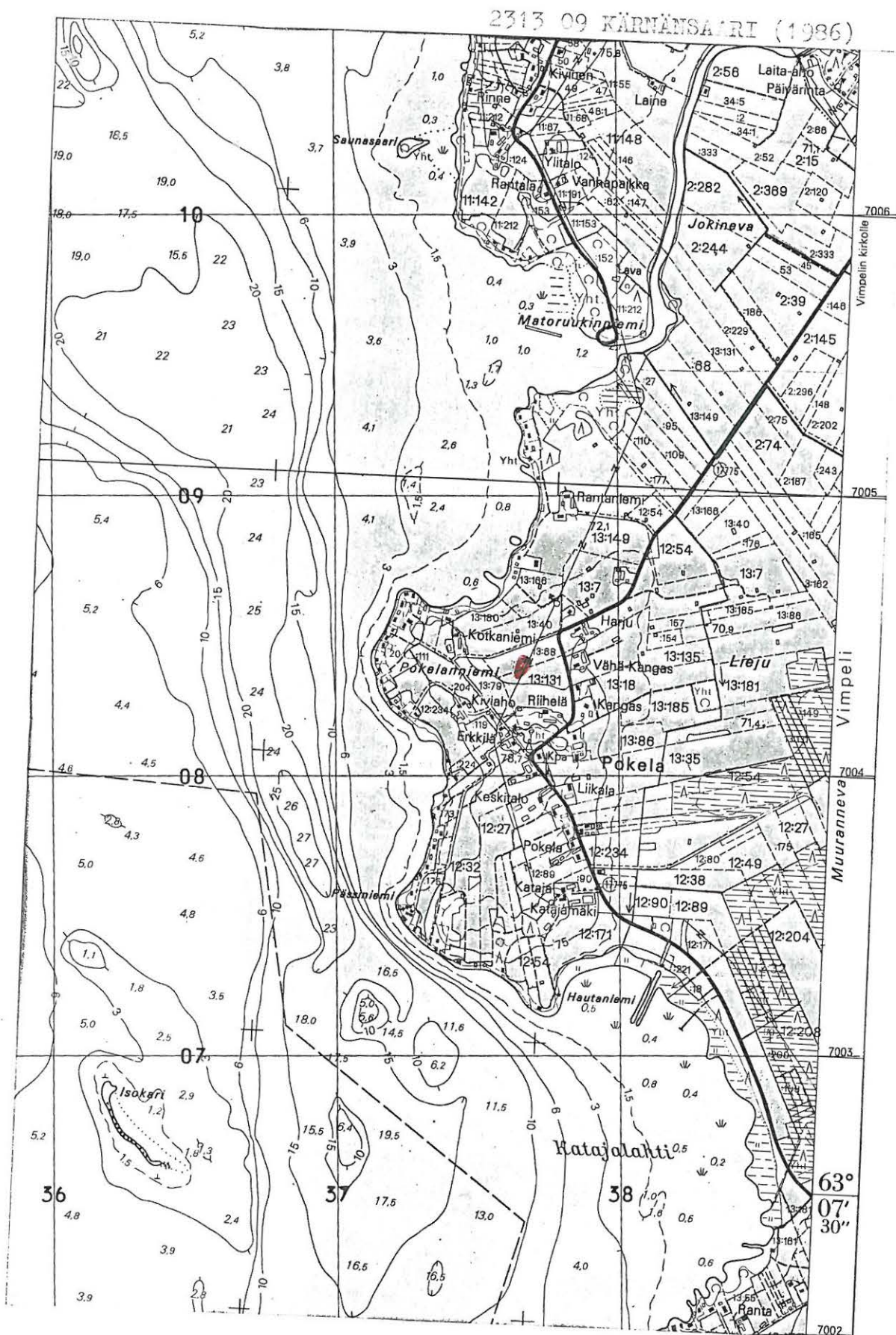
Viite:

Vesistö: Ähtävänjoki, Lappajärvi

Sijainti: Vimpelin kirkolta linnuntietä n. 3,5 km lounaaseen Pokelan kyläosassa Riihelän talon pohjoispuolella sijaitsevas-
sa pellossa, n. 250 m Lappajärven rannasta.

Kertomus: Kvartsit on poiminut Päivi Kankkunen 19.9.1989 Rii-
helän talon pohjoiseen ja koilliseen viettävästä kynnöspellos-
ta n. 150-200 m talosta NNW, pellon poikki kulkevan sähkölin-
jan läheisyydestä. Inventoinnin yhteydessä löytyi mahdollisia
asuinpaikan merkkejä myös n. 200 m luoteeseen (KM 24943, kohde
Vimpeli 1 Rintaniemi). Riihelän talon isäntäväen mukaan talos-
ta n. 600 m itään sijaitsevasta matalammasta Lieju-nimisestä
paikasta olisi joskus löytynyt kiviase. Kertoman mukaan Lappa-
järven korkeanveden aikaan Pokelan alue olisi muodostanut saa-
rekkeen vielä tämän vuosisadan puolella. Muuta asuinpaikkaan
viittaavaa Riihelästä ei löytynyt. Riihelän talon ENE puolella
pellossa n. 50 m talosta on paikkakuntalaisten ns. pirkkalais-
kiveksi nimittämä maakivi, jonka luota on mahdollisesti rau-
tainen keihäänkärki KM 11806 (vrt. kohde VIMEPLI 17 RIIHELÄ 2)

kartta s. 46



• koordinaatit: x=7004 38, y=2488 92, z=73-75

VIMPELI 3 PÄSSINIEMI

Kivikautinen asuinpaikka

Kylä, kyläosa: Vimpeli, Pokela

Tila: Aikkala Rn:o 12:32, om. Autio Matti, os. Kotkaniement.

87, 62800 VIMPELI

pk 2313 09 KÄRNÄNSAARI (1986)

Koordinaatit: a) $x = 7003\ 48$, $y = 2488\ 76$, $z = 77,5$ ja

b) $x = 7003\ 34$, $y = 2488\ 77$, $z = 75$

Löydöt: KM 24945 (kvartsiydin ja -iskoksia), KM 8243 (kourutaltoa)

Tutkimukset: inv. 1989

Viite: opettaja O.Harjun kirje v:lta 1923 top. ark.

Vesistö: Ähtävänjoki, Lappajärvi

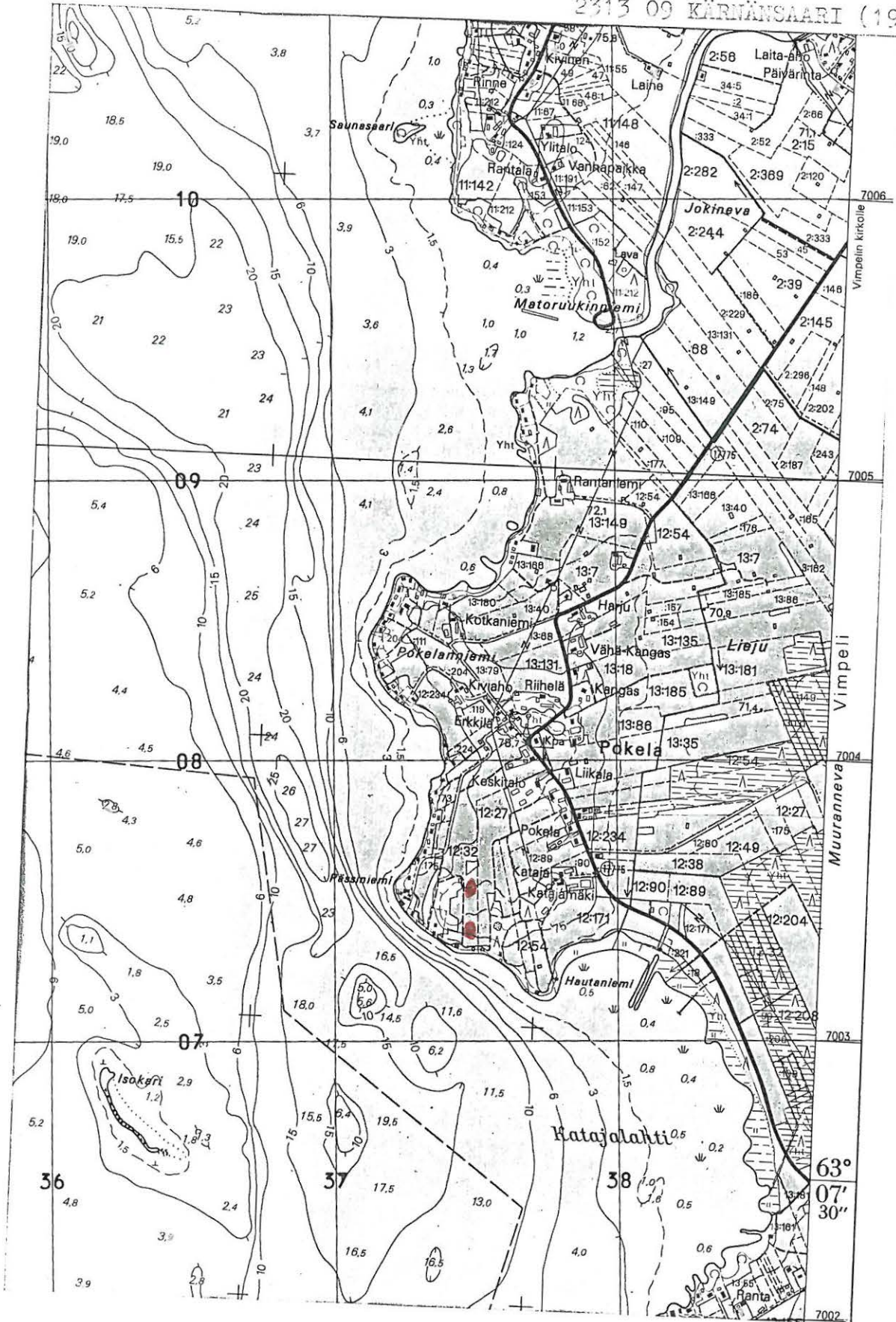
Sijainti: Vimpelin kirkolta linnuntietä n. 4 km lounaaseen Pokelan kyläosassa sijaitsevalla Pässiniemellä Aikkalan talon maalla, talosta n. 500-600 m SSW.

Kertomus: Löydöt on poiminut K. Katiskoski 19.9.1989 Aikkalan talosta etelään ulottuvan peltokaistaleen eteläosista, a) pelton korkeimmilta kohdilta ja b) saman peltokaistaleen etelään Lappajärveä kohti viettävältä matalammalta kohdalta runsaan sadan metrin päästä hiekkaperäisestä kynnöspellosta. Alemmat löydöt ovat n. 50 m Lappajärven rannasta. Löytöpaikat sijaitsivat metsäsaarekkeiden välissä. Alemman löytöpaikan itäpuolella metsäsaarekkeen pienessä kotitarve hiekkakuopassa merkkejä muinaisjäännöksistä ei havaittu. Pässiniemen alueelta tunnetaan aiemmin kourutaltoa KM 8243 sekä opettaja Harjun kirjeen mukaan myös muita hukkaan joutuneita kiviesineitä. Inventoinnin yhteydessä löytyneet Vimpeli 4 Katajan asuinpaikan löytöpaikat sijaitsivat näistä n. 200 m itään.

kartta. s. 48

VIMPELI 3 PÄSSINIEMI

2313 09 KÄRNÄNSAARI (1986)



• koordinaatit: x=7003 48, y=2488 76, z=77,5 ja
x=7003 34, y=2488 77, z=75

VIMPELI 4 KATAJA

Kivikautinen asuinpaikka

Kylä, kyläosa: Vimpeli, Pokela

Tila: Kataja, Rn:o 12:90, om. Kataja Untamo, os. Pokelant.

319, 62800 VIMPELI

pk 2313 09 KÄRNÄNSAARI (1986)

Koordinaatit: 1) $x = 7003\ 50$, $y = 2489\ 01$, $z = 77,5$ ja

2) $x = 7003\ 34$, $y = 2489\ 06$, $z = 75$

Löydöt: KM 24946:1-6 (kvartsiesineitä, ytimiä ja -iskoksia),

KM 2442:135 (liuske-esine)

Tutkimukset: inv. 1989

Viite: opettaja O.Harjun kirje v:lta 1923 top. ark.

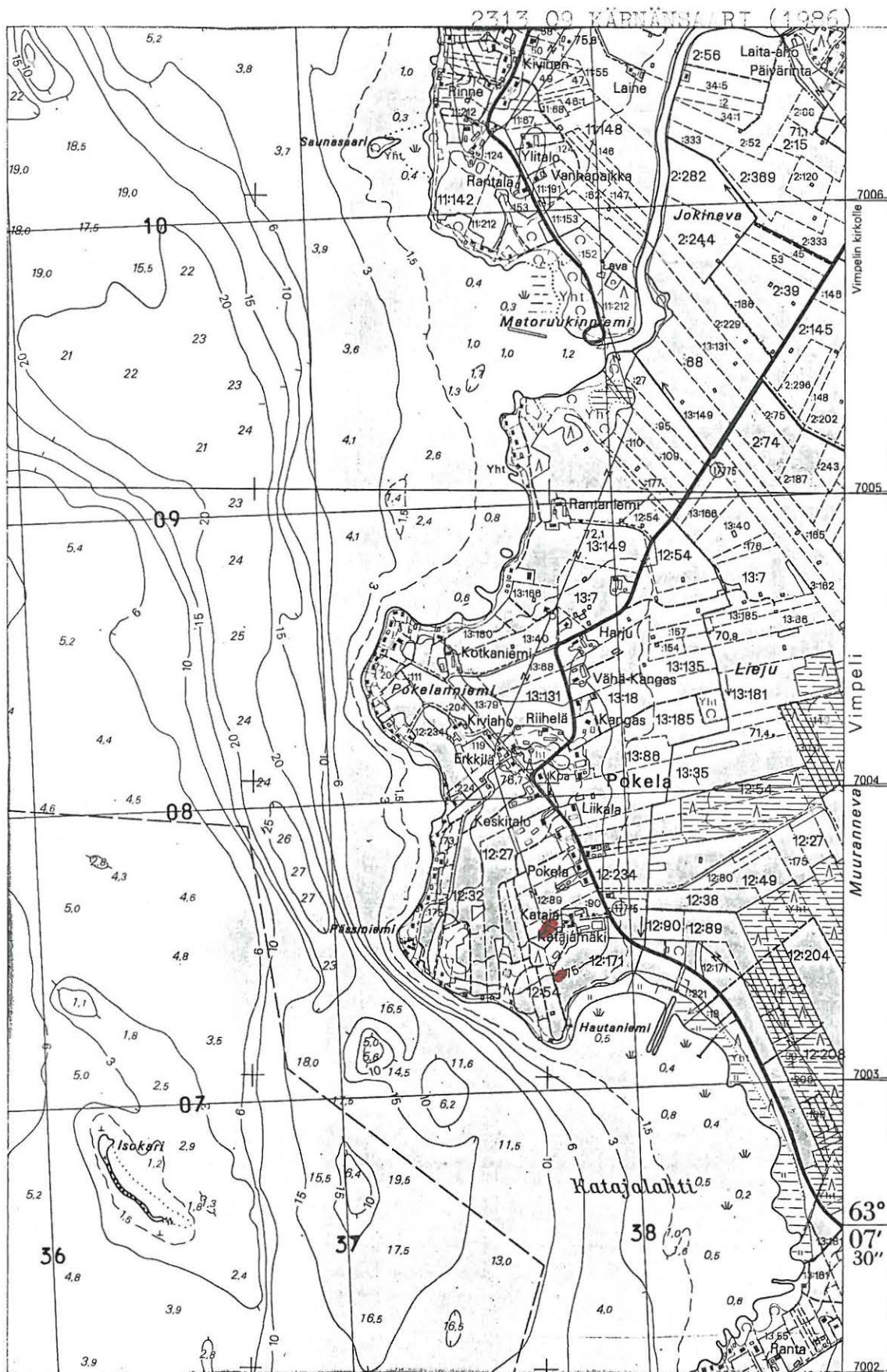
Vesistö: Ähtävänjoki, Lappajärvi

Sijainti: Vimpelin kirkolta linnuntietä n. 3,8 km lounaaseen Pokelan kyläosassa 1) Katajan tilan ja 2) Katajamäen tilan maalla.

Kertomus: Kvartsit on poiminut K.Katiskoski 19. ja 20.9.1989 kahdesta erillisestä löytökohdasta: 1) Katajan talosta n. 60-100 m WSW, luoteeseen viettävästä hiekkaperäisestä kynnös-pellosta, erityisesti pellolla olevan sähköpylvään kohdalta. Löytökohta on joutomaana olevan maaston korkeimman kohdan luoteispuolella. Löytökohdan 2) kaksi kvartssia ovat edellisestä n. 140 m SSE etelää ja kaakkoa kohti viettävässä pellossa Katajamäen tallirakennuksesta n. 60-80 m SSE, Lappajärven Katajalahden rannasta n. 120 m. Muita muinaisjäännöksen merkkejä ei havaittu. O.Harjun piirtämän kartan mukaan n. 200-300 m itään löytöpaikoista olisi löydetty mahdollinen hukkaan joutunut kiviesine. Pokelan talon pellosta 1800-luvun alussa löytenyt liuske-esine KM 2442:135 on vailla tarkempia löytötietoja. Nykyinen Pokelan talo sijaitsee n. 170 m Katajan pohjoispuolella, joten esine lienee lähialueelta.

kartta s. 50

VIIMELI 4 KATAJA



• koordinaatit: x=7003 50, y=2489 01, z=77,5 ja
 x=7003 34, y=2489 06, z=75

VIMPELI 5 NAHKALANNIEMI

Kivikautinen asuinpaikka

Kylä, kyläosa: Vimpeli, Lakaniemi

Tila: Niemipelto Rn:o 13:144, om. Nahkala Esa, Nahkalant. 103

Pihlajaranta Rn:o 13:141, om. Nahkala Erkki, Nahkalant.93

Pihlajaranta Rn:o 13:192, om. Nahkala Samuli, Nahkalant.92

62800 VIMPELI sekä Lehtoranta Rn:o 13:55, om Harju Tapani,

Pokelant. 521, 62800 VIMPELI

pk 2313 09 KÄRNÄNSAARI (1986)

Koordinaatit:1) $x = 7001\ 95$, $y = 2489\ 55$, $z = 69,5$

2) Lehtoranta: $x = 7001\ 99$, $y = 2489\ 80$, $z = 72,5$

Löydöt: KM 12843 (kivikirves), KM 24880 (pienoistaltta), KM

24947:1-3 (kvartsiytimiä ja -iskoksia)

Tutkimukset: inv. 1989

Vesistö: Ähtävänjoki, Lappajärvi

Sijainti: Vimpelin kirkolta linnuntietä n. 5 km SSW, Lakaniemen kyläosassa, Lakaniemen koululta 400-600 m länteen, 1) Lappajärveen pistävän Nahkalanniemen eteläosassa vesirajassa ja 2) Nahkalanniemeen vievän tien pohjoispuolella tien ja Lehtorannan (Rannan) ulkorakennuksen välissä.

Kertomus: Kvartsit ovat inventoijien poimimia 21.9.1989, 1) Nahkalanniemen eteläosan vesirajasta ja ylempää hiekkarannasta, jota käytetään vene- ja uimarantana. Kvartsit ovat vesirajassa olleina osittain veden hiomia. Samalta paikalta on peräisin Kari Uusituvan 1960- ja 1970-luvun taitteessa löytämätaltta, joka inventoinnin yhteydessä saatiin löytäjältä. Nahkalanniemestä v. 1951 löytynyt kivikirves on mahdollisesti peräisin niemen pohjoispuoliselta ranta-alueelta. Nahkalan asuinrakennuksesta 100 m luoteeseen, mistä oli myös tavattu hiiltä. Inventoijien saaman tiedon mukaan Nahkalan purettu rakennus on sijainnut Rannan (Lehtorannan) rakennuksen länsilounaispuolella. Niemi on omakotialuetta ja sen yläosaa on tasoitettu ja laitettu pihamaaksi. Kvartsi-iskos paikasta 2) on tien ja ulkorakennuksen välisestä pienestä perunapellosta,

edellisestä paikasta n. 200 m itään. Kari Uusituvan vanhempien mukaan olisi kvartsien löytöpaikkojen välialueelta löytynyt myös sittemmin hukkaan joutunut kiviesine.

kartta s. 53

kuva 6 (negat. f 79311)

diaposit. 20115

VIMPELI 6 RINTAMÄKI

Mahdollinen kivi-kautinen asuinpaikka

Kylä, kyläosa: Vimpeli, Pyhälahti

Tila: Rintämäki, Rn:o 14:116, om Rintämäki Martti, os. Lakanient. 697, 62800 VIMPELI

pk 2313 09 KÄRNÄNSAARI (1986)

Koordinaatit: x = 7000 05, y = 2489 11, z = 80

Löydöt: KM 24948:1-2 (kvartsiydin ja -iskoksia)

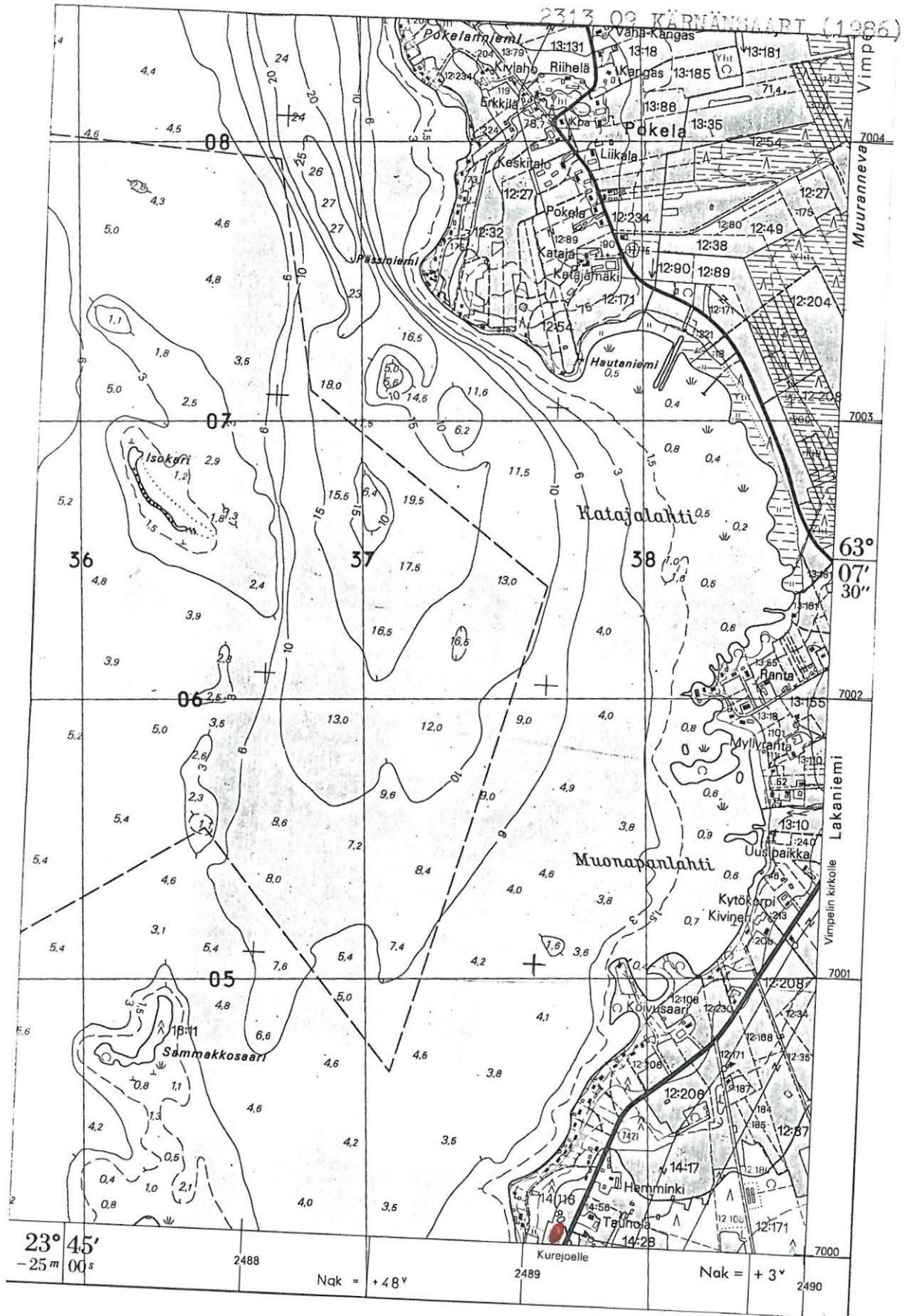
Tutkimukset: inv. 1989

Vesistö: Ähtävänjoki, Lappajärvi

Sijainti: Vimpelin kirkolta linnuntietä n. 6,8 km SSW Pyhälahden kyläosassa Vimpeli-Höykkylä-tien länsipuolella Rintämäen talon maalla.

Kertomus: Kvartsit on poiminut K.Katiskoski 20.9.1989 Pyhälahden kyläosan Rintämäen tilan pohjoiskoillispuoleisesta loivasti lounaaseen viettävästä pellostä, n. 70-100 m rakennuksesta, n. 120 m Lappajärven rannasta itään. Maaperä paikalla on ainakin osittain hiekkaa. Muuta muinaisjäännökseen viittaavaa ei havaittu eikä paikalta tunneta aikaisempia löytöjä.

kartta s. 55



• koordinaatit: x= 7000 05, y=2489 11, z=80

VIMPELI 7 LAHTI

Kivikautinen asuinpaikka

Kylä, kyläosa: Vimpeli, Pyhälahti

Tila: Lahti, Rn:o 14:125, om Pyhälahti Veikko os. Viitamäent.
36, 62800 VIMPELI

pk 2313 08 HÖYKKYLÄ (1986)

Koordinaatit: x = 6998 95, y = 2488 56, z = 72,5

Löydöt: KM 24949:1-4 (kvartsiesineitä, -ydin ja -iskoksia)

Tutkimukset: inv. 1989

Vesistö: Ähtävänjoki, Lappajärvi

Sijainti: Vimpelin kirkolta linnuntietä n. 8 km SSW Lappajärven Pyhälahden eteläpuolella n. 380 m, Pyhälahdesta Isoniemeen vievän paikallistien pohjoispuolella 20-30 m, Pyhälahden talosta n. 140 m WSW.

Kertomus: Kvartsit on poiminut Päivi Kankkunen 21.9.1989 paikallistien lähellä pellon itäreunassa olevasta hiekkaperäisestä peltokumpareesta. Muualla pellossa löytöjä ei havaittu. Löytöpaikan itä- ja länsipuolelta tunnetaan n. kilometrin säteellä useita kivikautisia irtolöytöjä (KM 2442:166, 24881, Pohjanmaan hist. mus. 3491 ja Silenin kok. kuulunut taltta n:o 42) sekä Vimpeli Metsäpellon kivikautisia asuinpaikkalöytöjä KM 24982 n. 500 m ENE (vrt. kohde 11 METSÄPELTO).

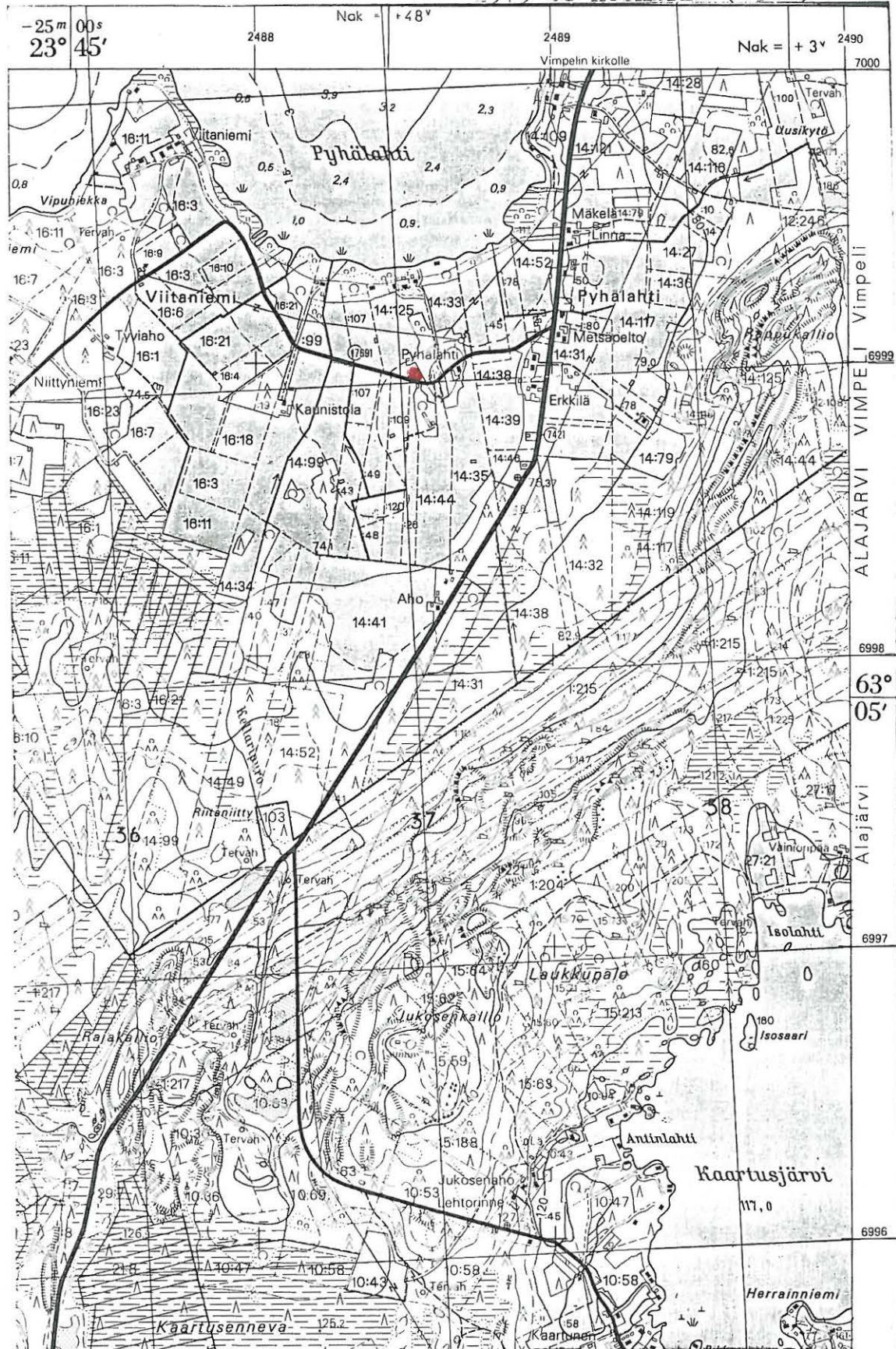
kartta s. 57

kuva 8 (negat. f 79315-316)

diaposit. 20118

VIMPELI 7 LAHTI

2313 08 HÖYKKYLÄ (1986)



• koordinaatit: $x=6998\ 95$, $y=2438\ 56$, $z=72,5$

OBS!

Vihreä

- SUOJUKOHTEET
- 8 FALVIEINMATTI nyr 934 010008
 - 9 KAUNISTO nyr 934 010009
 - 10. VIUNINKANGAS 934 010010
 - 19 KESKITALO

ent. Louasdeille
Peltikaapissa

117

VIMPELI 11 METSÄPELTO

h2 934 01 8011

Kivikautinen asuinpaikka

Kylä, kyläosa: Vimpeli, Pyhälahti

Tila: Metsäpelto II, Rn:o 14:31, om Metsäpelto Markku Lakanie-
ment. 793, 62800 VIMPELI; Erkkilä Rn:o 14:32, om. Metsäpelto
Simo, kp 4, 62800 VIMPELI

pk 2313 08 HÖYKKYLÄ (1986)

Koordinaatit: x = 6999 04, y = 2489 03, z = 75 (Metsäpelto)

x = 6998 84, y = 2488 93, z = 75 (Erkkilä)

Löydöt: KM 24982:1-3 (kvartsisiesine?, -ydin ja -iskoksia)

Erkkilästä KM 24881 (piikeihäänkärki)

Tutkimukset: inv. 1989

Viite: verif. KM 24881

Vesistö: Ähtävänjoki, Lappajärvi

Sijainti: Vimpelin kirkolta linnuntietä n. 7,8 km etelälounaa-
seen Pyhälahden kyläosassa Metsäpellon talon eteläpuolisessa
pellossa Pyhälahdelta Höykkylään vievän tien itäpuolella.

Kertomus: Löydöt on poiminut K.Katiskoski 21.9.1989 n. 80x40 m
alalta kynnöspellosta. Samanaikaisesti tarkastettiin myös pel-
lon eteläpuolella olevan tilustien eteläpuolista peltoa sekä
löytöpaikasta n. 200 m SSW Erkkilän talon peltoja talon etelä-
ja länsipuolella, mutta merkkejä muinaisjäännöksestä ei ha-
vaittu. Erkkilän talosta saatiin nyt tarkastetusta pellosta
perunannostossa pari vuotta aiemmin löytynyt piikeihäänkärki
KM 24881. Metsäpellon löytöpaikan länsipuolelta n. 500 m löy-
tyi inventoinnin yhteydessä asuinpaikan merkkejä (Vimpeli 7
Lahti). Pohjanmaan historiallisessa museossa Vaasassa säilyte-
tään Metsäpellon pohjoispuolella n. 400 m sijaitsevan Linnan
talon pellosta löytynyttä reikäkirvestä (3491) ja saman tilan
maalta on kirkkoherra K.A.Silenin kokoelmiin kuulunut kivital-
tan pää (n:o 42) (vrt. kohde 15 LINNA).

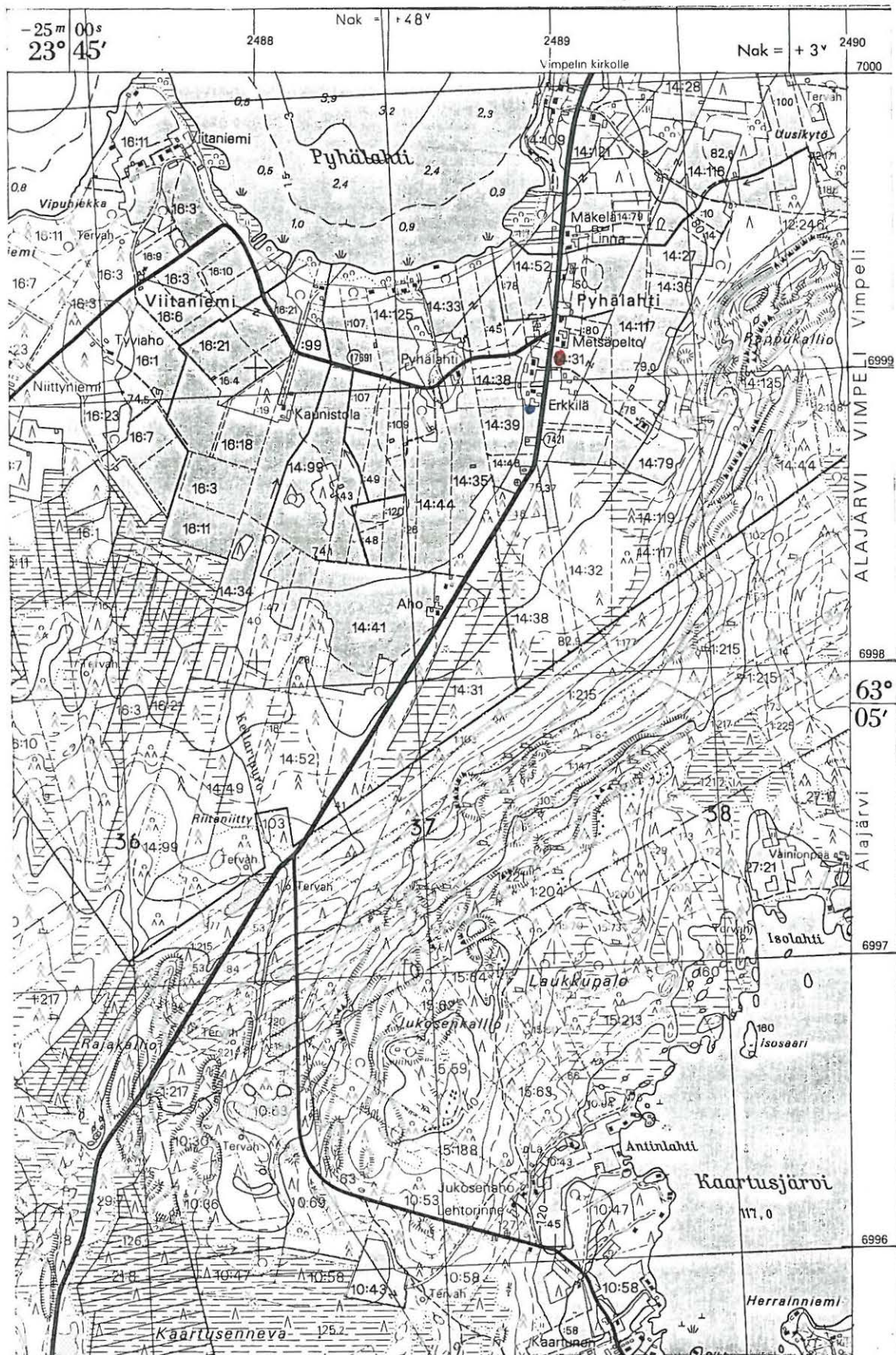
kartta s. 59

kuva 9 (negat. f 79312-313)

diaposit. 20116

VIMPELI 11 METSÄPELTO

2313 08 HÖYKHYLÄ (1986)



• koordinaatit: x=6999 04, y=2489 03, z=75

• x=6998 84, y=2488 93, z=75 (Erkkilä)

VIMPELI 12 VIITANIEMI

Mj2 934 04 0012

Kivikautinen irtolöytö

Kylä, kyläosa: Vimpeli, Viitaniemi

Tila: Viitaniemi, Rn:o 16:11, 16:3

pk 2313 08 HÖYKKYLÄ (1986)

Koordinaatit: Viitaniemen talo, $x = 6999\ 73$, $y = 2487\ 70$, $z = 72,5$

Löydöt: KM 2442:166 (reikäkivi), mahdollisesti KM 11075 (tasataltta)

Tutkimukset: inv. 1989

Vesistö: Ähtävänjoki, Lappajärvi

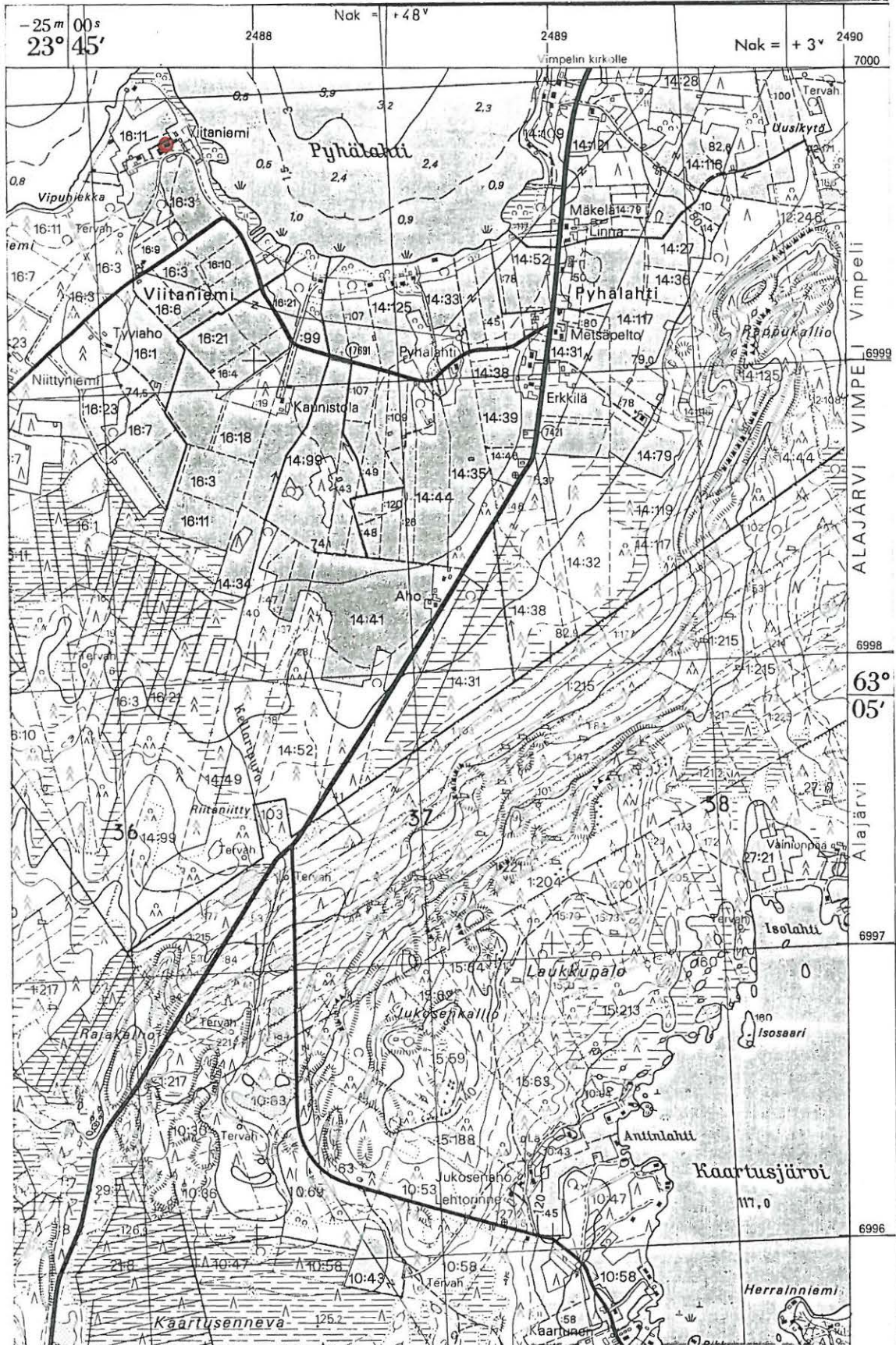
Sijainti: Vimpelin kirkolta linnuntietä n. 7,7 km SSW Viitaniemen kyläosassa Lappajärveen pistävällä niemellä.

Kertomus: Reikäkivi on löydetty 1800-luvun puolella Viitaniemen talon läheisyydestä, järvestä toista kyynärää syvästä. Tarkemmat löytötiedot puuttuvat. Kivi on ilmeisesti reikää lukuun ottamatta luontainen. Viitaniemen nykyisiä kolmen tilan peltoja tarkastettaessa ei merkkejä muinaisjäännöksestä havaittu. Myös taloista n. 350-400 m lounaaseen sijaitseva Lappajärven rannan Vipuhiekka -niminen alue oli löydötön. Tasataltta KM 11075 on löytötietojen mukaan J.Lyytikäisen lähettämä ja L.Lustigin löytämä Alajärven Viitaniemen kylästä pellostaja ojaa kaivaessaan. Kyseessä lienee kuitenkin Vimpelin Viitaniemen kyläosa lähellä Alajärven rajaa.

kartta s. 61

VIMPELI 12 VIITANIEMI

2313 08 HÖYKYLÄ (1936)



• koordinaatit: x=6999 73, y=2487 70, z=72,5 (Viitaniemen talo)

M/2 934 040013

VIMPELI 13 SIKOSAARI

Kivikautinen irtolöytö

Kylä, kyläosa: Vimpeli

Tila: Rankila, Rn:o 1:183, om. Rankila Vieno c/o Kahunen, Vas-
kisepänkuja 3, 00620 HELSINKI

pk 2313 12 VIMPELI (1986)

Koordinaatit: x = 7003 66, y = 2491 14, z = 82,5

Löydöt: KM 8233 (pohjalainen tasataltta)

Tutkimukset: inv. 1989

Viite: opettaja O.Harjun kirje v:lta 1923 top.ark.

Vesistö: Ähtävänjoki, Lappajärvi

Sijainti: Vimpelin kirkolta linnuntietä n. 2900 m etelään Vim-
pelistä Lakaniemeen vievän maantien länsipuolella olevasta Si-
kosaaren vanha hiekkakuoppa.

Kertomus: Esineen on löytänyt torppari Heikki Takala Sikosaa-
ren (Sikonsaaren) hiekkakuopan reunalta. Paikkaa tarkastaes-
saan löysivät inventoijat vanhan, jo lähes kokonaan umpeen
kasvaneen pienen hiekkakuopan heti maantien länsipuolella.
Kuopan reunojen tarkastelussa samoin kuin kuopan länsipuoli-
selle kankaalle tehdyissä muutamissa koekuopissa ei havaittu
mitään muinaisjäänökseen viittaavaa.

kartta s. 63

VIMPELI 14 MUONAPAN SAARI

Kivikautinen irtolöytö

Kylä, kyläosa: Vimpeli, Pyhälahti

Tila: Ahoranta, Kataja, Rn:o 12:206, om. Veli-Matti Kataja, Pyhälahti, 62800 VIMPELI

pk 2313 09 KÄRNÄNSAARI (1986)

Koordinaatit: x = 7000 89, y = 2489 38, z = 70

Löydöt: KM 16424 (kiviesineen teräkatkelma)

Tutkimukset: inv. 1989

Viite: verif. O.Harjun kirje v:lta 1923 top.ark.

Heikki Hankan kirje v:lta 1982

Vesistö: Ähtävänjoki, Lappajärvi

Sijainti: Vimpelin kirkolta linnuntietä n. 6,0 km SSW Lappajärven Muonapanlahden eteläpuolella olevassa Muonapansaaressa (Koivusaaressa), joka nykyään on mantereeseen kiinni kuroutunut.

Kertomus: Esineen on v. 1947 löytänyt mv. Matti Kataja (nyk. Veli-Matti Kataja) omistamansa Katajan (Ahorannan) tilan Muonapansaaressa maan puoleisen rannan läheisyydestä parin metrin suuruisesta hiekkakuopasta. Paikka on nykyään Lappajärveen pistävä niemi. Syksyllä 1989 Veli-Matti Katajan poika Antti Kataja toimi löytöpaikalla oppaana. Löytöpaikka on niemen rantahuviloille vievän tien vieressä, sen koillispuolella, n. 15 m nykyisestä rannasta. Löytäjän mukaan paikalla on ollut hiekkakumpu, "tuhka- ja hiekkahauta", mutta tällaista on enää vaikea erottaa kuopan kaivamisen vuoksi. Kuoppa on jo umpeen kasvanut. Niemen rantoja tarkastettaessa ei havaittu muinaisjäänökseen viittaavaa. Veli-Matti Kataja näytti inventoijille kivikokoelmaansa, joka näytti koostuvan luontaisista tai epämääräisistä kivistä. Heikki Hanka on lähettänyt museovirastoon Katajan tilan maalta esiin kaivamiaan hiili ym. näytteitä, jotka ovat peräisin entisestä puron pohjasta ja vierustasta ja Katajan talon kivijalan vierestä n. 25 cm syvyydeltä. Opettaja O.Harjun kirjeen mukaan olisi v. 1900 vaiheilla Koivusaaren niemestä rannalta löytynyt kiviesine, jonka löytäjä Matti Kataja (toinen Matti Kataja) oli toimittanut opettaja Matti Kotkaniemelle Alajärvelle. Kyseessä lienee kourutaltoa, joka löy-

tötietojen mukaan on ollut opettaja Kotkaniemellä Alajärvellä, ja joka tämän kuoleman jälkeen v. 1935 on ollut Alajärven kirkonkylän kansakoululla. Esine on löydetty ojaa kaivettaessa, jommasta kummasta Muonapanlahden niemestä.

kartta s. 66

VIMPELI 15 LINNA

934 04 0015

Kivikautisia irtolöytöjä

Kylä, kyläosa: Vimpeli, Pyhälahti

Tila: Linna, Rn:o 14:52

pk 2313 08 HÖYKKYLÄ (1986)

Koordinaatit: Linnan talo, x = 6999 39, y = 2489 07, z = 72,5

Löydöt: Pohjanmaan museo, Vaasa 3491 (kivikirves) ja Vimpelin

kkohra H.A.Silen vainajan kok. n:o 42 (taltanpää)

Tutkimukset: inv. 1989

Vesistö: Ähtävänjoki, Lappajärvi

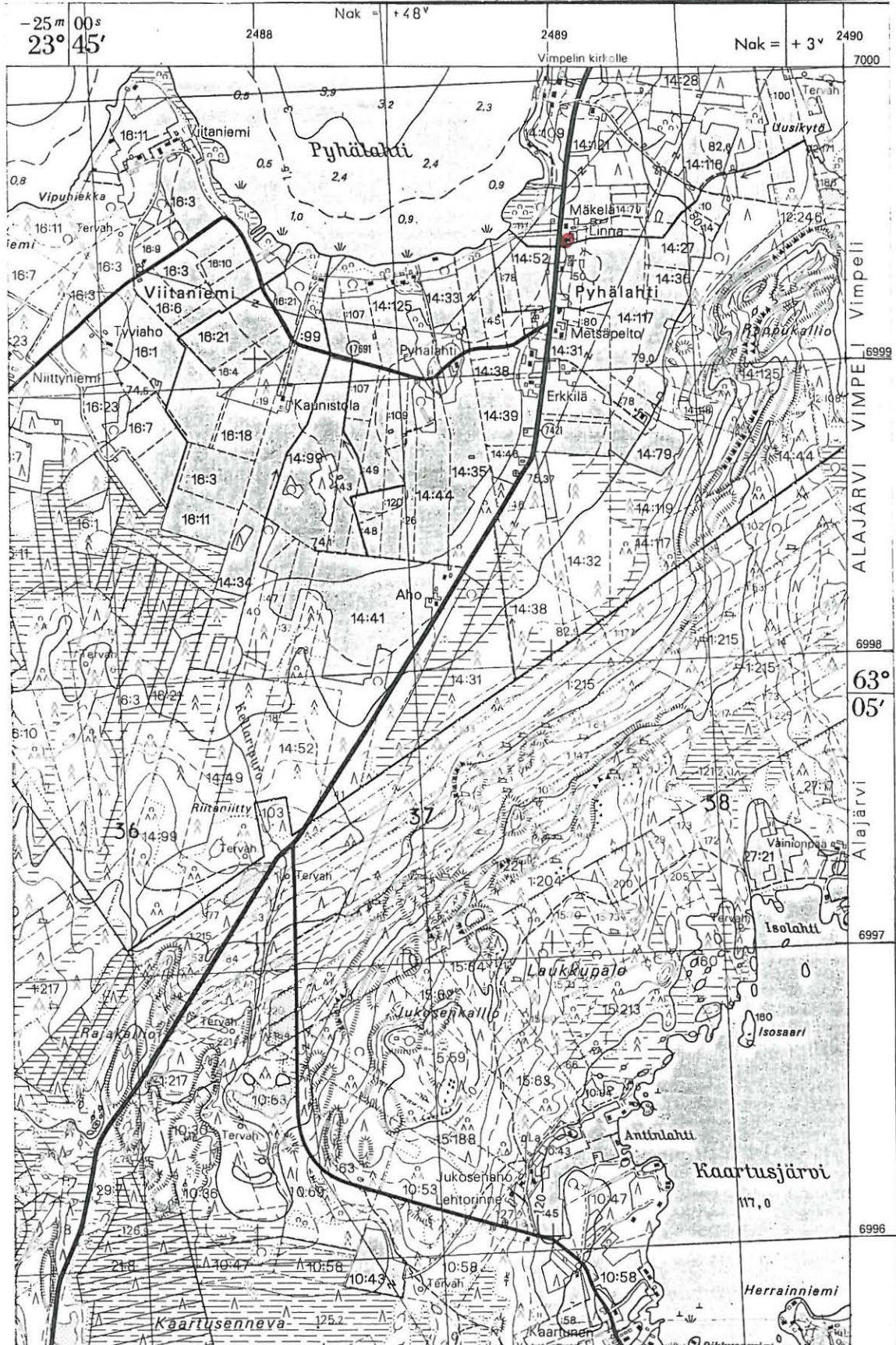
Sijainti: Vimpelin kirkolta linnuntietä n. 7,4 km SSW Lappajärven Pyhälahden kaakkoisrannalta 200 m ja Vimpeli-Alajärvi-maantien itäpuolella.

Kertomus: Molemmat esineet on löydetty Linnan talon pellosta v. 1909 ja sitä ennen. Tarkemmat löytötiedot puuttuvat. Talon pohjoispuolella olevan Mäkelän talon maantien länsipuolista pientä peltokaistaletta tarkastettaessa ei mitään muinaisjäänökseen viittaavaa havaittu. N. 400-700 m säteellä Linnan talosta löydettiin inventoinnin yhteydessä kaikkiaan kolme kivikautista tai mahdollista kivikautista asuinpaikkaa (VIMPELI 6 RINTAMÄKI, 7 LAHTI ja 11 METSÄPELTO).

kartta s. 68

VIMPELI 15 LINNA

2313 00 HÖYKKYLÄ (1986)



• koordinaatit: x=6999 39, y=2489 07, z=72,5 (Linnan talo)

VIMPELI 16 KIVIPELTO

Kivikautinen irtolöytö

Kylä, kyläosa: Vimpeli, Lakaniemi

Tila: Kivipelto? om Kivipelto Pauli, os. Lakaniemi 62800 VIMPELI

pk 2313 09 KÄRNÄNSAARI (1986) tai 2313 12 VIMPELI (1986)

Koordinaatit:

Löydöt: kourutaltta Järviseudun museon kok. Evijärvellä

Tutkimukset:

Vesistö: Ähtävänjoki, Lappajärvi

Sijainti: Lakaniemen kyläosa on n. 4,8 km SSW Vimpelin kirkolta linnuntietä.

Kertomus: Esineen on löytänyt mv. Pauli Kivipelto maaltaan Lakaniemestä Lakeaharjun luota v. 1971. Tarkemmat löytötiedot puuttuvat eikä löytöpaikan kyläosaa tarkempi sijainti ole tiedossa.

kartta s.

VIMPELI 17 RIIHELÄ 2

fjr 934 04 0017

Rautakautinen irtolöytö

Kylä, kyläosa: Vimpeli, Pokela

Tila: Riihelä, Rn:o 13:131, om. Koivisto Matti os. Pokelant.

253, 62800 VIMPELI

pk 2313 09 KÄRNÄNSAARI (1986)

Koordinaatit: X = 7004 21, Y = 2488 93, Z = 75

Löydöt: KM 11806 (rautakautinen tai historiallisen ajan varsi-putkellinen keihäänkärki)

Tutkimukset: inv. 1989

Vesistö: Ähtävänjoki, Lappajärvi

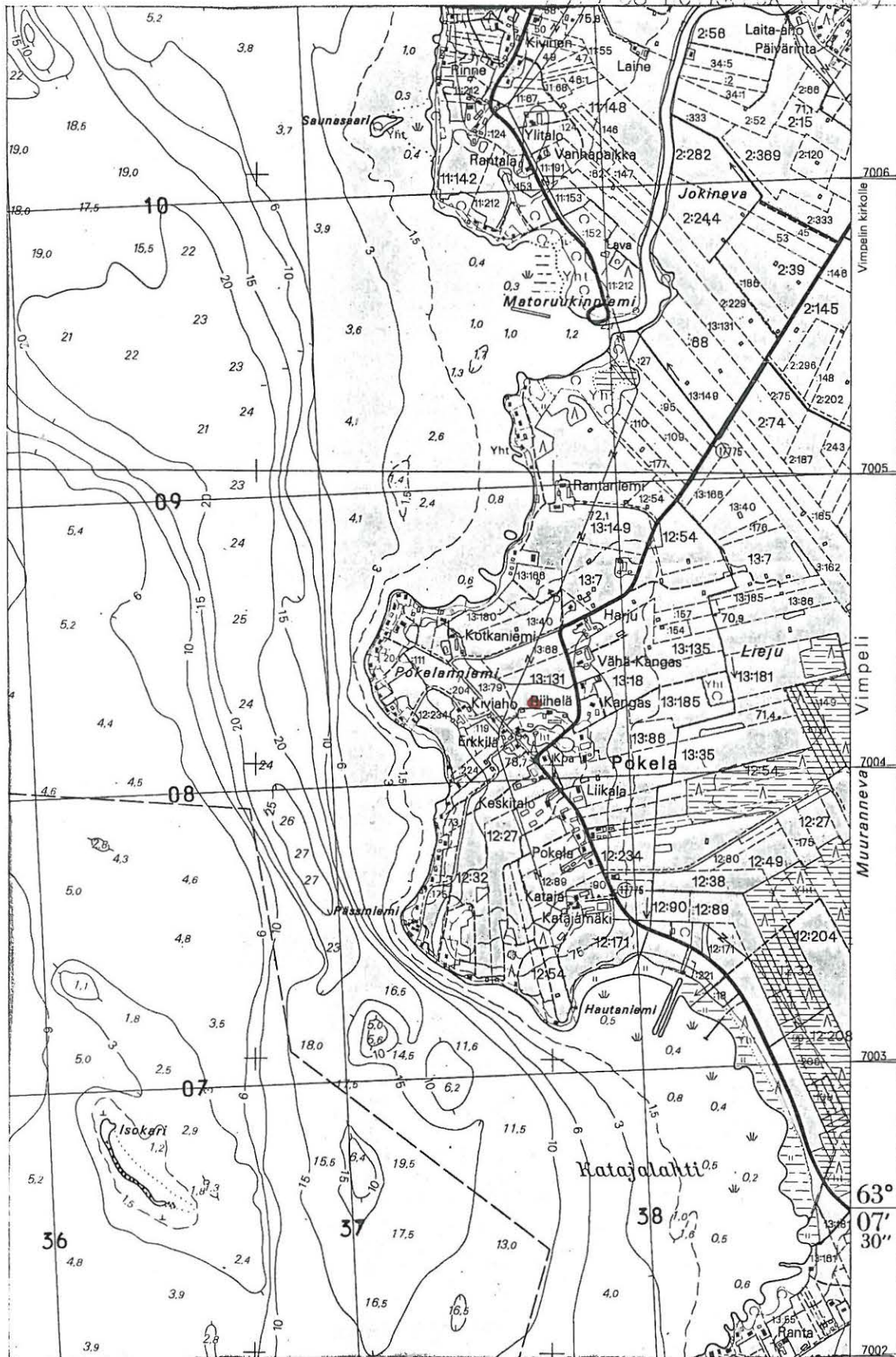
Sijainti: Vimpelin kirkolta linnuntietä n. 3,5 km lounaaseen Pokelan kyläosassa Riihelän talon luoteispuolella pellossa.

Kertomus: Esineen on lähettänyt kansallismuseoon hra Aleksi Kultalahti Evijärveltä v. 1947. Sen on löytänyt Eeli Kivinen "Vimpelin Pyhävuoren reunalta Lappajärven rannalta ns. Murroksessa", paikasta johon liittyy tarina pirkkalaisten ja lappalaisten välisestä taistelusta, n. 10 cm syvyydeltä maahan kaatuneita puita irti revittäessä. Tarinan mukaan lappalaiset ylättivät pirkkalaisjoukon, ilmeisesti Surmaniemessä Alajärven puolella, pirkkalaiset kostivat Murroksessa, jossa mm. uhrasivat lappalaislapsen. Tarkemmat tiedot löytöpaikasta puuttuvat, mutta mahdollisesti löytö on yhdistettävissä ns. pirkkalaiskiveen Pokelan kyläosassa. Pokelan Kiviahon isäntä kertoi löytäneensä myöhemmin johonkin museoon toimitetun iältään epävarman keihäänkärjen pirkkalaiskiven luota. Mahdollisesti kyseessä on sama keihäänkärki. Pirkkalaiskivi sijaitsee pellossa (inventoitaessa kyntämättä) Riihelän talon ENE-puolella n. 50 m.

kartta s. 71

VIMPELI 17 RIIHELÄ 2

2313 03 HÖYKKYLÄ (1986)



● koordinaatit: x=7004 21, y=2488 93, z=75

VIMPELI 18 UUSIKYTÖ

Kylä, kyläosa: Vimpeli, Pyhalahti

Tila: Rn:o 12:246 om. Kataja Veli-Matti, Pyhalahti, 62800 VIMPELI? 12:186, om Kataja Antti, Pyhalahti, 62800 VIMPELI?

pk 2313 08 HÖYKKYLÄ (1986)

Koordinaatit: $x = 6999\ 52$, $y = 2489\ 91$, $z = 87,5$

Löydöt: -

Tutkimukset: inv. 1989

Viite: verif. Terho Mäkelän kirje M KD N: E 807/IIIa/10.8.1987

Vesistö: Ähtävänjoki, Lappajärvi

Sijainti: Vimpelin kirkolta linnuntietä n. 7,2 km SSW, Pyhalahten kyläosassa, n. 800 m Lappajärven rannasta Uusikylänimisen peltoalueen eteläpuolella.

Kertomus: Terho Mäkelän kirjeessä olevan karttaluonnoksen mukaan alueella on Veli-Matti Katajan ja Antti Katajan palstoilla seitsemän kuoppaa ja yhtä monta kumpareta. Paikka on hiekanottoaluetta, minkä vuoksi useita kumpareita on tuhoutunut. Paikalla käydessään inventoijat löysivät Veli-Matti Katajan palstalta hiekkakuoppa-alueelle pohjoisesta tulevan tien länsipuolelta ja länsi-itä -suuntaisen kärrytien etelä- ja pohjoispuolelta viisi kuoppaa, joiden halkaisija vaihteli reunan päältä mitattuna 3-4 m. Ne olivat n. metrin syvyisiä suppilomaisia kuoppia. Kärrytien vieressä olevaan kuoppaan tehdyssä koepistossa oli pohjalla hieman hiiltä (kuva ja diaposit). Kuopat ovat etelä-pohjoissuuntaisessa rivissä muutaman kymmen metrin matkalla tiheässä nuorta kuusta kasvavassa hiekkakankaassa. Näiden läntisimpien kuoppien itäpuolelta, mainitun kärrytien ja hiekkakuopalle tulevan tien risteysalueella, löytyi karttaan merkityistä kolmesta soikeasta tai pitkäomaisesta kumpareesta yksi epämääräinen teiden risteyksestä. Rakennelmien funktio on epäselvä, mutta ne ovat tuskin esihistoriallisia. Muita karttaan merkittyjä selviä rakennelmia nykyisen hiekkakuopan itäpuolella ei löytynyt.

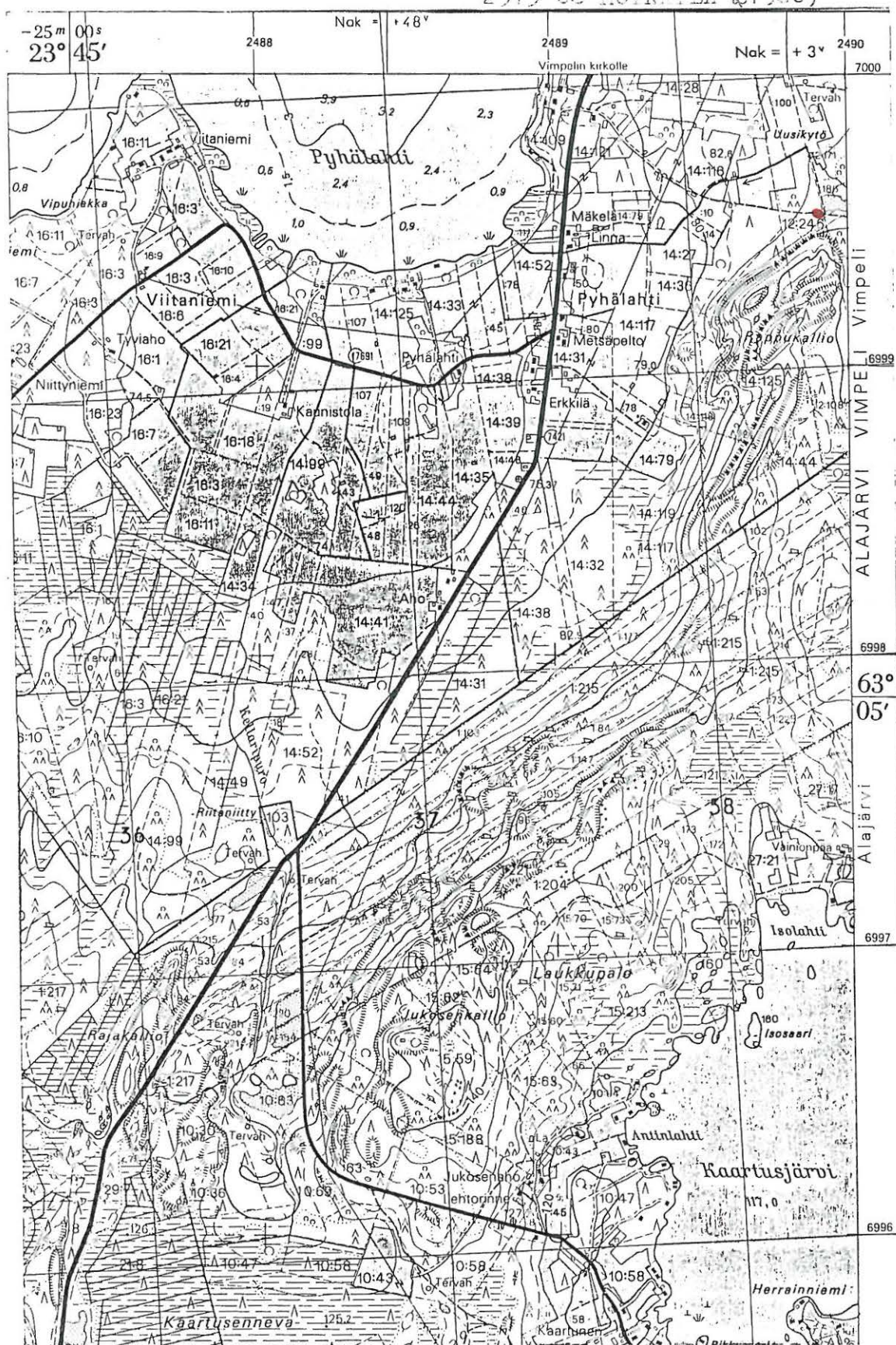
kartta s. 73

kuva 7 (negat f 79314)

diaposit. 20117

VINPELI 18 UUSIKYTÖ

2313 08 NÖYKYYLÄ (1986)



• koordinaatit: x=6999 52, y=2489 91, z=87,5

LUETTELO NEGATIIVEISTA

- 79309-310 (k.5) Vimpeli 4 Kataja, kivik. asuinpaikka-aluetta pellossa, taustalla Katajan talo, kuv. itään
- 79311 (k.6) Vimpeli 5 Nahkalanniemi, kivikautista osittain veden tuhoamaa asuinpaikkaa, rannasta löytöinä pienoistaltta KM 24880 sekä veden hiomia kvartsi-iskoksia, kuv. länteen
- 79312-313 (k.9) Vimpeli, Pyhälahti Erkkilä, liuskekärjen KM 24881 lp. navetan edessä pellossa, Erkkilän talon takana 11 Metsäpellon kivikautinen asuinpaikka, kuv. kohti pohjois-koillista
- 79314 (k.7) Vimpeli 18 Uusikytö, yksi alueen kuopanteista metsätien vieressä, kuv. kohti NE
- 79315-316 (k.8) Vimpeli 7 Lahti (Pyhälahti), kivikautisia asuinpaikkalöytöjä pellon kumpareesta kuvan keskeltä oikealle metsänreunan läheisyydestä, kuv. kohti pohjoista ja Lappajärveä
- 79317 (k.3) Kivikautinen asuinpaikka, löytöjä taustalla näkyvän metsäsaarekkeen vas. reunassa pellon yläosassa, tien vas. puolella, kuv. kohti ENE
- 79318 (k.2) Alajärvi 26 Porstapakka, mahdollinen asuinpaikka taustalla metsän reunassa hiekkakuopan reunan päällä, kuv. kohti NW
- 79319-320 (k.1) Alajärvi 25 Kiviharju, kivik. asp. hiekkakuopan reunojen päällä löytöjä, kuv. kohti S-SW
- 79321-322 (k.4) Alajärvi 28 Santala, kivikautisia asuinpaikkalöytöjä taustalla olevan Santalan talon kohdalta pellostä, kuv. kohti NW ja Lappajärveä

LUETTELO DIAPOSITIIVEISTA

- 20114 Vimpeli 4 Kataja, kivikautinen asuinpaikka pellossa, taustalla Katajan talo, kuv. kohti itää
- 20115 Vimpeli 5 Nahkalanniemi, kivikautisia asuinpaikkalöytöjä venerannasta Lappajärven vesirajasta (pienoistaltta, veden hiomia kvartsi-iskoksia), kuv. länteen
- 20116 Vimpeli Pyhälahti Erkkilä, liuskekärjen KM 24881 löytöpaikka pellossa navetan etupuolella, rakennusten takana oikealla Vimpeli 11 Metsäpellon kivikautinen asuinpaikka, kuv. pohjoiseen-luoteeseen
- 20117 Vimpeli 18 Uusikytö, yksi alueen kuopanteista metsätien pohjoispuolella, kuv. länteen
- 20118 Vimpeli 7 Lahti (Pyhälahti), kivikautisia asuinpaikkalöytöjä peltokumpareesta, kuv. kohti pohjoista ja Lappajärveä
- 20119 Alajärvi 27 Ilomäki, kivikautisia asuinpaikkalöydöksiä metsäsaarekkeen tilustien vasemmalla puolella pellon yläreunassa, kuv. kohti ENE
- 20120 Alajärvi 26 Porstapakka, mahdollinen kivikautinen asuinpaikka metsän reunassa taustalla hiekkakuopan reunassa, kuv. kohti luodetta
- 20121 Alajärvi 25 Kiviharju, kivikautisia asuinpaikkalöytöjä hiekkakuopan oik. reunassa puiden vaiheilla sekä taustalla paljaaksihakkuulla, kuv. kohti S-SW
- 20122 Alajärvi 28 Santala, kivi-kauden asuinpaikkalöydöksiä pellossa Santalan talon kohdalla, taustalla vas. Lappajärveä, kuv. luoteeseen



K.1. Alajärvi [25] Kiviharju, kivi-kautinen asp. f 79319-320
 löydetty kuopan reunan poalla puiden vii-
 heillä oikealla sekä taustalla paljaaksi-
 hakkuulla, kuv. → S-SW



K.2. Alajärvi [26] Porsta - f 79318
 pakka mahdollinen asu. rakkien
 taustalla metsän reunassa (huurossa
 ja paljast. launpala), kuv. → NW



K.3. Alajärvi [27] Ilomäki, kivi-k. asp. f 79317
 kivi-kautista löydetty pölyn yläreun-
 uassa metrin korkeudessa f. m. Var. p. m. l.
 kuv. → ENE



K.4. Alajärvi [28] Santala, kivi-kautisia asu. - f 79321-322
 pakka/syöttö pölyllä Santalan taloa edustalla, vas.
 siintää Lappajärven, kuv. → NW



K.5. Vimpele [14] Kataja kivi'kerätiseen + 7930930
 asuinpaikkaan viittä vuotta
 jolloin, erit. jolloin olevan pylvään keskellä, kuv. → E



K.6. Vimpele [6] Nahkalan + 79381
 makuu talon km 2:stä Uus-
 kirkosta jonne on 1 km ja
 veden kiemuri kirkon, kuv. → W



K.7. Vimpele [18] Uusikirkko + 79314
 yksi alueen kupa-alueista metsä-
 alue vieressä, kuv. kohti NE

K. Karttiskoski 1989



K.8. Vimpele [7] lahti kivikaantisten
 asuinpaikkakalotyö, 18ydytsparkkia
 (kvarterijäänteitä) pelto kumpareena
 metsänsienon lähellä, van.
 puolella, luv. luv. Lappi
 v. 12 pohjoisista

f 79315-316



K.9. Vimpele pyhälahti Eakusta piikänpen f 79312-313
 km 24881 lp. oik. olevan ualutan edena
 n. 50 m, [77] Metsäpellon kivikaantisten asuin-
 paikkaan viikuvaa työtä palo ryhmin takan
 maantien toisella puolella, luv. → N-NE
 taust. n. lyy kappaleita.