

## Sijainti:

Etäisyystieto: Alahärmän kirkosta 5,6 km itään  
 Peruskartta: 231207 Alahärmä  
 Yhtenäiskoordinaatit: 7023661 / 3297914 z: 60,00  
 Koordinaattiselite: gps mittaus

Erilliskohteet muinaisjäännösalueella

## Asumuspainanne 1

asuinpaikat: asumuspainanteet kivikautinen  
 Pit. 12 m, lev. 12 m, syv. 1m. x: 7023661, y: 3297914 (gps mittaus painanteen keskeltä).  
 Hiekkatie leikkaa pyöreän painanteen länsireunaa. Eteläreunassa tien vieressä vallissa on mahdollisesti oviaukko. Painanteen itäpuolella on siirtolohkare.

## Asumuspainanne 2

Pit. 10 m, lev. 6 m, syv. 0,5 m. x: 7023684, y: 3297892 (gps mittaus painanteen keskeltä).  
 Painanne on koillis- - lounas -suuntainen. Soikea painanne sijaitsee risteyksen lounaispuolella. Matalan painanteen koillispäässä on 80 cm halkaisijaltaan oleva kivi.

## Asumuspainanne 3

Pit. 14 m, lev. 14 m, syv. 1m. x: 7023689, y: 3297873 (gps mittaus painanteen keskeltä).  
 Pyöreän painanteen keskellä on myöhemmin kaivettu noin metrin halkaisijaltaan oleva kuoppa. Painanteen reunalla erottuu selvimmin lounainen valli.

## Asumuspainanne 4

Pit. 13 m, lev. 13 m, syv. 1,5 m. x: 7023623, y: 3297876 (gps mittaus painanteen keskeltä).  
 Pyöreän painanteen eteläreunaa sivuaa traktoritie, jonka eteläpuolella on pieni hiekkakuoppa.

## Tutkimukset:

1983 tarkastus Markku Torvinen ja Tellervo Majaniemi

1984 koekaivaus Matti Bergström  
 kertomus 141/30.11.1984

2008 inventointi Taisto Karjalainen

**Alahärmä Haaruskangas A**  
**4010032**

---

asuinpaikat asumuspainanteet  
 kivikautinen  
 -rauhitusluokka 2  
 -lukumäärä 5

Asuinpaikka sijaitsee hiekkakankaalla Haarusjärven lounaispuolella. Alue on kangasmaastoa, joka laskee idän puolelta melko jyrkästi muuttuen suomaiseksi. Alueen läpi kulkee metsätie ja muutenkin alue on suurimmalta osalta tuhoutunut hiekanotossa. Alue on aikanaan ollut noin pari sataa metriä leveä ja kilometrin pituinen niemi, joka työntyy suoraan etelään. Niemeke on jaettu kahteen muinaisjäännösalueeseen, josta Alahärmä - Koski -tien eteläpuolelle jää alue B ja pohjoispuolelle alue A.

Löytöjä on saatu paikalla olleiden hiekkakuoppien reunoista ja alhaalta idästä nevan rannasta. Aluetta on koekuopitettu laajasti vuonna 1984. Kulttuurimaata ei kuoppien reunoissa tai koekuopissa havaittu. Suojeltavaksi on ehdotettu metsäautotien itäpuolista aluetta suohon saakka. Vuoden 2008 inventointitulosten vuoksi suojelu on arvioitava uudestaan, koska asumuspainanteita löytyi myös asuinpaikan länsiosista.

Vuoden 2008 inventoinnissa alueelta kartoitettiin viisi asuinpainannetta.

Painanne 1: Pit. 10 m, lev. 10 m, syv. 1 m. x: 7023721, y: 3297916 (gps mittaus painanteen keskeltä). Pyöreä, hieman epämääräinen painanne sijaitsee tien (17843) pohjoispuolella Haaruskangas B:hen kääntyvän risteuksen kohdalla. Eteläreunaa sivuaa polku. Välittömästi painanteen pohjois- ja koillispuolella on hiekkakuoppa.

Painanne 2: Pit. 6 m, lev. 5 m, syv. 0,5 m. x: 7023746, y: 3297899 (gps mittaus painanteen keskeltä). Epämääräinen pyöreä painanne aivan Perkiönmaalle johtavan tien länsipuolella.

Painanne 3: Pit. 12 m, lev. 12 m, syv. 1m. x: 7023872, y: 3297907 (gps mittaus painanteen keskeltä). Pyöreä painanne Perkiönmaantieltä länteen johtavalla puista raivatulla uralla. Painanteen yli on ajettu itä - länsi -suunnassa sekä eteläreunan yli metsätyökoneella. Selvimmin painanteen reunasta erottuu etelävalli.

Painanne 4: Pit. 13 m, lev. 12 m, syv. 1 m. x: 7023899, y: 3297969. (gps mittaus painanteen keskeltä). Pyöreä painanne sijaitsee aivan Perkiönmaantien itäpuolella. Itäreunassa on hiekanoton murtama aukko. Selvimmin painanteesta erottuu eteläinen valli.

Painanne 5: Pit. 12 m, lev. 9 m, syv. 1 m. x: 7024108, y: 3297941 (gps mittaus painanteen keskeltä). Itä - länsi -suuntainen metsätie kulkee pyöreän painanteen eteläosan yli. Selvimmin painanteesta erottuu itäinen valli.

## Sijainti:

Etäisyystieto: Alahärmän kirkosta 5,6 km itään

Peruskartta: 231207 Alahärmä

Yhtenäiskoordinaatit: 7023721 / 3297916 z: 60,00

Koordinaattiselite: gps mittaus

## Erilliskohteet muinaisjäännösalueella

## Asumuspainanne 1

Pit. 10 m, lev. 10 m, syv. 1 m. x: 7023721, y: 3297916 (gps mittaus painanteen keskeltä). Pyöreä, hieman epämääräinen painanne sijaitsee tien (17843) pohjoispuolella Haaruskan-gas B:hen kääntyvän risteyksen kohdalla. Eteläreunaa sivuaa polku. Välittömästi painanteen pohjois- ja koillispuolella on hiekkakuoppa.

## Asumuspainanne 2

Pit. 6 m, lev. 5 m, syv. 0,5 m. x: 7023746, y: 3297899 (gps mittaus painanteen keskeltä). Epämääräinen pyöreä painanne aivan Perkiönmaalle johtavan tien länsipuolella.

## Asumuspainanne 3

asuinpaikat: ei määritelty kivikautinen

Pit. 12 m, lev. 12 m, syv. 1m. x: 7023872, y: 3297907 (gps mittaus painanteen keskeltä). Pyöreä painanne Perkiönmaantieltä länteen johtavalla puista raivatulla uralla. Painanteen yli on ajettu itä - länsi -suunnassa sekä eteläreunan yli metsätyökoneella. Selvimmin painanteen reunasta erottuu etelävalli.

## Asumuspainanne 4

Pit. 13 m, lev. 12 m, syv. 1 m. x: 7023899, y: 3297969. (gps mittaus painanteen keskeltä). Pyöreä painanne sijaitsee aivan Perkiönmaantien itäpuolella. Itäreunassa on hiekanoton murtama aukko. Selvimmin painanteesta erottuu eteläinen valli.

## Asumuspainanne 5

asuinpaikat: asumuspainanteet kivikautinen

Pit. 12 m, lev. 9 m, syv. 1 m. x: 7024108, y: 3297941 (gps mittaus painanteen keskeltä). Itä - länsi -suuntainen metsätie kulkee pyöreän painanteen eteläosan yli. Selvimmin painanteesta erottuu itäinen valli.

#### Tutkimukset:

1983 tarkastus Markku Torvinen ja Tellervo Majaniemi

1984 koekaivaus Matti Bergström  
kertomus 141/30.11.1984

2008 inventointi Taisto Karjalainen

#### Rekisterilinkit

Muinaiskalupäiväkirja: 12483 KM 22502 Asuinpaikkalöytöjä

Muinaiskalupäiväkirja: 12603 KM 22622 Asuinpaikkalöytöjä



**Alahärmä Mustaisneva**  
**4010033**

---

asuinpaikat ei määritelty  
kivikautinen  
-rauhitusluokka 2  
-lukumäärä 5

Asuinpaikka sijaitsee Mustaisnevan ja Moskuankorven välisellä hiekkakankaalla, hiekanottoalueella. Teiden haaran länsipuolisen hiekkakuopan länsireunasta ja pohjois-eteläsuuntaisen tien itäpuolisesta penkereestä on kerätty löytöjä noin 300 metrin matkalta. Koekuopituksella vuonna 1984 todettiin, että löytöalueet ovat pieniä ja ilmeisesti erillisiä. Tie ja hiekanotto ovat tuhonneet asuinpaikkaa pahoin. Maaperä on soraa. Vuoden 2008 inventoinnissa alue laajeni koilliseen ja kaakkoon, uusien asuinpaikkalöytöjen ja havaintojen seurauksena. Alue laajeni myös koilliseen, koska sieltä löydettiin viisi asuinpaikkaan liittyvää asuinpainannetta. Alkuperäinen kivikautinen asuinpaikka on ilmeisesti ollut meren ranta ja asuinpaikan asumukset ovat sijainneet ylempänä hiekkarinteessä.

Sijainti:

Etäisyystieto: Alahärmän kirkosta 8 km koilliseen  
Peruskartta: 231208 Voltti  
Yhtenäiskoordinaatit: 7028233 / 3298243 z: 57,50  
Koordinaattiselite: gps paikannus ensimmäisestä asuinpainanteesta

Erilliskohteet muinaisjäännösalueella

Asumuspainanne 1

Pit. 18 m, lev. 15 m, syv. 1 m. Vallin paksuus 3,5 m. Pyöreä asumuspainanne, jossa on selvästi havaittava reunavalli sekä oviaukko vallin eteläreunan keskivaiheilla. Reunavallin pohjoisosassa on yhteinen asumuspainanne 2 kanssa. Mustaisnevankangas on tasaista hiekkakangasta, jossa kasvaa mäntymetsä ja aluskasvillisuutena on jäkälää ja puolukan varpuja.

Asumuspainanne 2

Pit. 15 m, lev. 15 m, syv. 1 m. Vallin paksuus 3,5 m. Pyöreä painanne, jossa on selvästi havaittava valli, jonka eteläreuna on yhteinen asumuspainanteen 1 kanssa.

### Asumuspainanne 3

Pit. 20 m, lev. 16 m, syv. 1,3 m. Vallin paksuus 3 m. Pohjois- etelä -suuntainen, suorakaiteen muotoinen asuinpainanne, joka erottuu selvästi maastossa. Asuinpainanteen keskellä on pieni kohouma ja itäreunassa tuulenkaato, jossa ei ollut löytöjä.

### Asumuspainanne 4

Pit. 15 m, lev. 12 m, syv. 1 m. Vallin leveys: 1,5 m. Pohjois - etelä -suuntainen. Painanteessa on pyöreä heikosti erottuva valli, jossa on oviaukko eteläreunan keskivaiheilla.

### Asumuspainanne 5

Pit. 16 m, lev. 12,5 m, syv. 1,5 m. Vallin leveys: 2 m. Pohjois- etelä -suuntainen, suorakaiteen muotoinen asumuspainanne, joka erottuu selvästi maastossa. Oviaukko on eteläisen vallin keskiosassa ja toinen ovi on mahdollisesti vastakkaisella puolella pohjoispäädyssä. Eteläpäädyn oviaukon molemmin puolin on 2,5 metriä pitkät eteisvallit. Painanteen eteläpuolella on 2,5 metriä korkea kekomainen, sammaloitunut hiekkakasa, joka on ilmeisen resentti. Alueella kasvaa mäntymetsä, jossa aluskasvillisuutena on matalaa varpukasvillisuutta. Painanteeseen tehtiin koepisto, josta ei tavattu löytöjä tai kulttuurikerrosta.

### Tutkimukset:

1983 koekaivaus Matti Bergström

kertomus 143/30.11.1984 JoS 2007: kertomuksessa puhutaan löytöalueena tien itäpennäkasta, mutta karttaan on väritetty tien länsilaita.

2008 inventointi Taisto Karjalainen

Alueelta löytyi inventoinnissa viisi asuinpainannetta ja kivikautisen asuinpaikan alue laajeni koilliseen, kaakkoon ja lounaaseen. Asuinpaikalta poimittiin kvartsi- ja kivilaji-iskoksia jotka on luetteloitu numerolle KM 37589: 1 – 4.

### Rekisterilinkit

Muinaiskalupäiväkirja: 12486 KM 22505 Asuinpaikkalöytöjä

**Alahärmä Ropaisenluoma**  
**4010035**

---

hautapaikat hautaröykkiöt  
pronssikautinen  
-rauhoitusluokka 1  
-lukumäärä 1

Röykkiö sijaitsee Pääjärvestä 2,9 km pohjoiskoilliseen, Roposen kivikautisen asuinpaikan luoteispuolella, vain noin 80 metriä länteen pohjoisemmasta löytöalueesta, metsätien pohjoislaidalla. Maasto on kangasmetsää, länteen viettävä kalliopaljastuma. Röykkiö on heikosti sammaloitunut ja vaikuttaa koskemattomalta. Röykkiön pit. 7 m, lev. 6 m, kork. 0,5 m. Pyöreä röykkiö, jonka reunakivet ovat 60 - 80 cm halkaisijaltaan ja keskustan kivet 20 - 30 cm halkaisijaltaan. Reunakivien koon ansiosta röykkiö on keskustaltaan reunoja matalampi.

Sijainti:

Etäisyystieto: Alahärmän kirkosta 5,8 kaakkoon  
Peruskartta: 231207 Alahärmä  
Yhtenäiskoordinaatit: 7019671 / 3297137 z: 59,00  
Koordinaattiselite: gps mittaus

Tutkimukset:

1984 tarkastus Matti Bergström

2008 inventointi Taisto Karjalainen

**Alahärmä Ekokangas 1**  
**4010036**

---

asuinpaikat ei määritelty  
kivikautinen  
-rauhitusluokka 2  
-lukumäärä 1

Asuinpaikka sijaitsee Alahärmän etelärajalla hiekanottoalueella Tikkurämäkön koillispuolella. Koekuopituksessa 1984 sorakuoppien reunoilla todettiin kvartsilöytöjä sorakuoppa-alueen pohjoispuolella noin 40 x 10 m:n alueella. Bergströmin mukaan yksi kvartsi löytyi myös koekuopasta sorakuoppien eteläpuolelta. Kuoppa on kartan mukaan ollut Ylihärmän puolella.

Kohde tarkastettiin Ylihärmän inventoinnin yhteydessä 2003. Hiekkakuopan rinteessä näkyi kahdessa kohdassa kvartseja ja palanutta luusilppua (p:7016226, i:3286954, x:7009794, y:2437904). Lähellä löytöpaikkaa on vesijohdosta kertova kyltti. Hiekkakuoppa näyttää olevan poissa käytöstä. Vuoden 2008 inventoinnissa hiekkakuopan reunassa havaittiin muutama palanut kivi. Asuinpaikalle mitattiin gps paikannus hiekkakuopan pohjoispuolella olevan tasanteen pohjoisreunaan. x: 7016207, y: 3286989.

Sijainti:

Etäisyystieto: Alahärmän kirkosta 8,4 km lounaaseen  
Peruskartta: 231106 Ylihärmä  
Yhtenäiskoordinaatit: 7016217 / 3287002 z: 50,00  
Koordinaattiselite: gps mittaus

Tutkimukset:

1984 koekaivaus Matti Bergström  
kertomus 142/30.11.1984

2003 tarkastus Miikka Haimila  
Kohde tarkastettiin Ylihärmän inventoinnin yhteydessä. Paikalta löytyi kvartseja ja palanutta luuta. Löydöt jätettiin paikalleen.

2008 inventointi Taisto Karjalainen

Rekisterilinkit

Muinaisjäännösten hankerekisteri: 7517 Ylihärmä, Inventointi 2003  
Muinaiskalupäiväkirja: 12484 KM 22503 Asuinpaikkalöytöjä

**Alahärmä Ekokangas 2**  
**4010037**

---

asuinpaikat ei määritelty  
kivikautinen  
-rauhitusluokka 2  
-lukumäärä 1

Asuinpaikka sijaitsee Alahärmän etelärajalla hiekanottoalueella Tikkurämäkön koillispuolella. Koekuopituksessa vuonna 1984 löydettiin kvartsikeskittymä hiekkakuopan koillisreunalla noin 15 x 7 m:n alueella, mutta kulttuurikerrosta ei ollut havaittavissa. Kohta on tilan 1:263 ja 2:70 alueella. Vuoden 2008 inventoinnissa löytöjä poimittiin hiekkakuopan itäreunasta noin 30 metrin matkalta. Löydöt olivat kvartsi-iskoksia ja palanutta luuta. Samalta alueelta havaittiin kaksi liettä: Liesi 1, x: 7017049, y: 3286181. Liesi 2, x: 7017044, y: 3286188. Liesien sijainti on mitattu gps paikantimella liesien keskipisteestä.

Sijainti:

Etäisyystieto: Alahärmän kirkosta 8,3 km lounaaseen  
Peruskartta: 231204 Vakkuri  
Yhtenäiskoordinaatit: 7017049 / 3286181 z: 52,50  
Koordinaattiselite: löytöalueen keskikoordinaatti

Tutkimukset:

1984 tarkastus Matti Bergström  
kertomus 142/30.11.1984 Veikko Puronvarren ilmoittamia kohteita

2008 inventointi Taisto Karjalainen, jonka yhteydestä löydöt KM37587: 1 – 3. Löydöt ovat kvartsi-iskoksia ja palanutta luuta.

Rekisterilinkit

Muinaiskalupäiväkirja: 12485 KM 22504 Asuinpaikkalöytöjä

**Alahärmä Vuoskoski Haarus**  
**4010038**

---

hautapaikat hautaröykkiöt  
pronssi- ja/tai rautakautinen  
-rauhitusluokka 2  
-lukumäärä 1

Röykkiö sijaitsee Haarusjärven luoteispuolella Haaruskankaalla alavalla metsämaalla. Röykkiö sijaitsee hiekkatieltä, keinotekoisien lammen kohdalta etelään. Röykkiön pohjoispuolella kulkee itä - länsi -suuntainen metsätie. Haaruskankaan kivistä kivikautinen asuinpaikka on röykkiöstä noin kilometrin kaakkoon. Tasaisella kangasmaalla on matala kivi-röykkiö, jonka läpimitta on 2 m ja korkeus 0,5 m. Röykkiössä on vain yksi noin puolen metrin halkaisijaltaan olevien kivien kerros.

**Sijainti:**

Etäisyystieto: Alahärmän kirkosta 5,6 km koilliseen  
Peruskartta: 231207 Alahärmä  
Yhtenäiskoordinaatit: 7024944 / 3297399 z: 60,00  
Koordinaattiselite: gps mittaus

**Tutkimukset:**

1984 tarkastus Matti Bergström

2008 inventointi Taisto Karjalainen

**Alahärmä Ylinen**  
**4010039**

---

hautapaikat hautaröykkiöt  
 pronssi tai rautakautinen  
 -rauhitusluokka 2  
 -lukumäärä 3

Röykkiöt sijaitsevat Plakkarinnevan kaakkoispuolella suon ympäröimällä kivikkoisella mäennyppylällä. Mäki on noin 100 metriä kahden voimalinjan risteyksestä itään. Mäellä on ainakin kolme kivirauniota, joista läntisin muistuttaa selvimmin pronssikautista hautarauniota keskellä olevine vajoamineen. Kivirauniot ovat varsin matalia mutta kuitenkin selvästi ympäristöstään erottuvia.

Röykkiö 1: Pit. 8 m, lev. 7,5 m, kork. 1 m. Pyöreä röykkiö on koottu 2 x 4 metrin kokoisesta kiven itäpuolelle. Röykkiön keskellä olevan kuopan halkaisija on 2 m. Kehävallissa on kaksi pientä kuoppaa, joista toinen on kaivettu hiljattain. Röykkiön kivet ovat 20 - 50 cm halkaisijaltaan. Röykkiö sijaitsee itä - länsi -suuntaisen sähkölinjan alla.

Röykkiö 2: Halk. 5 m. kork. 1m. Pyöreä 50 cm halkaisijaltaan olevista kivistä koottu röykkiö. Röykkiötä on kaiveltu eteläreunasta. Röykkiö sijaitsee sähkölinjan eteläpuolella.

Röykkiö 3: Pit. 6,5 m, lev. 5 m, kork. 1 m. Pyöreän röykkiön keskeltä erottuu selvästi muita kiviä suurempi silmäkivi. Röykkiön eteläpuolella on 2 x 10 metrin kokoinen kivivalli, jonka toinen pää näyttää liittyvän röykkiöön. Rakenteen kivet ovat halkaisijaltaan 50 cm.

Sijainti:

Etäisyystieto: Alahärmän kirkosta 5,1 km koilliseen  
 Peruskartta: 231208 Voltti  
 Yhtenäiskoordinaatit: 7026541 / 3295791 7026535 / 3295807 z: 55,00  
 Koordinaattiselite: gps mittaus

Erilliskohteet muinaisjäännealueella

Röykkiö 1

hautapaikat: hautaröykkiöt pronssi- ja/tai rautakautinen  
 Pit. 8 m, lev. 7,5 m, kork. 1 m. Pyöreä röykkiö on koottu 2 x 4 metrin kokoisesta kiven itäpuolelle. Röykkiön keskellä olevan kuopan halkaisija on 2 m. Kehävallissa on kaksi pientä kuoppaa, joista toinen on kaivettu hiljattain. Röykkiön kivet ovat 20 - 50 cm halkaisijaltaan. Röykkiö sijaitsee itä - länsi -suuntaisen sähkölinjan alla.

## Röykkiö 2

hautapaikat: hautaröykkiöt pronssi- ja/tai rautakautinen

Halk. 5 m, kork. 1m. Pyöreä 50 cm halkaisijaltaan olevista kivistä koottu röykkiö. Röykkiötä on kaiveltu eteläreunasta. Röykkiö sijaitsee sähkölinjan eteläpuolella.

## Röykkiö 3

hautapaikat: hautaröykkiöt pronssi- ja/tai rautakautinen

Pit. 6,5 m, lev. 5 m, kork. 1 m. Pyöreän röykkiön keskeltä erottuu selvästi muita kiviä suurempi silmäkivi. Röykkiön eteläpuolella on 2 x 10 metrin kokoinen kivivalli, jonka toinen pää näyttää liittyvän röykkiöön. Rakenteen kivet ovat halkaisijaltaan 50 cm.

Tutkimukset:

1986 tarkastus Matti Bergström

2008 inventointi Taisto Karjalainen



## Alahärmä Mustikkakalliot 4010040

---

hautapaikat hautaröykkiöt  
pronssikautinen  
-rauhitusluokka 3  
-lukumäärä 3

Röykkiöt sijaitsevat Alahärmän Vuoskosken kylässä, Kantolan asutuksesta runsas kilometri lounaaseen olevan Mustikkakallion kallioalueen luoteiskärjessä, avokalliolla. Paikalla on kolme röykkiötä, joista kahden kivet ovat osittain sekoittuneet keskenään. Niistä noin 70 m päässä on kolmas röykkiö. Röykkiöt ovat pahasti hajotettuja, keskellä on 2-3 kivikertaa, muut kivet ovat hajallaan ympäristössä.

Röykkiö 1: Pit. 17 m, lev. 5 m. Pahoin hajotettu röykkiö, jonka keskellä kallioon saakka ulottuva kuoppa. Yllä olevat mitat rajaavat alueen, jolle röykkiön kiviä on levitelty kallion harjanteen suuntaisesti röykkiön molemmin puolin. Röykkiön kivet ovat 15 - 40 cm halkaisijaltaan. Röykkiön alueella on kalliossa kuppimainen kolo, joka on luontainen rapautuma. Rislän kertomuksessa rakenne esiintyy nimellä röykkiö S.

Röykkiö 2: Halkaisija 4,5 m. Matala röykkiö kalliopohjalla, jonka levitetty kivet ovat sekaantuneet röykkiö 3 kivien kanssa ja nämä röykkiöt esiintyvätkin Rislän raportissa yhtenä kohteena, nimeltään röykkiö N. Röykkiön alkuperäinen kehämäinen rakenne on kuitenkin edelleen havaittavissa.

Röykkiö 3: Halk. 4,5 m, kork. 0,5 m. Kalliopohjalla sijaitseva pyöreä röykkiö, jonka kivet ovat sekoittuneet röykkiön 2 kivien kanssa. Röykkiön alkuperäinen kehämäinen muoto on silti edelleen havaittavissa. Rislän raportissa röykkiö esiintyy röykkiön 2 kanssa kohteena nimeltä röykkiö N. Molemmat röykkiöt sijaitsevat kallionlaen kuopanteessa. Kivet ovat 20 - 50 cm halkaisijaltaan. Röykkiön luoteispään länsipuolelle on asetettu kahdeksan kiveä tiiviiseen muodostelmaan, mikä on ilmeisesti resentti ilmiö.

Sijainti:

Etäisyystieto: Alahärmän kirkosta 5,4 km luoteeseen  
Peruskartta: 231204 Vakkuri  
Yhtenäiskoordinaatit: 7026389 / 3288024 z: 40,00  
Koordinaattiselite: eteläisempi röykkiö

## Erilliskohteet muinaisjäännösalueella

### Röykkiö 1

hautapaikat: hautaröykkiöt pronssi- ja/tai rautakautinen

Pit. 17 m, lev. 5 m. Pahoin hajotettu röykkiö, jonka keskellä kallioon saakka ulottuva kuoppa. Yllä olevat mitat rajaavat alueen, jolle röykkiön kiviä on levitetty kallion harjanteen suuntaisesti röykkiön molemmin puolin. Röykkiön kivet ovat 15 - 40 cm halkaisijaltaan. Röykkiön alueella on kalliossa kuppimainen kolo, joka on luontainen rapautuma. Rislan kertomuksessa rakenne esiintyy nimellä röykkiö S.

### Röykkiö 2

hautapaikat: ei määritelty pronssi- ja/tai rautakautinen

Halkaisija 4,5 m. Matala röykkiö kalliopohjalla, jonka levitetty kivet ovat sekaantuneet röykkiö 3 kivien kanssa ja nämä röykkiöt esiintyvätkin Rislan raportissa yhtenä kohteena, nimeltään röykkiö N. Röykkiön alkuperäinen kehämäinen rakenne on kuitenkin edelleen havaittavissa.

### Röykkiö 3

hautapaikat: hautaröykkiöt pronssi- ja/tai rautakautinen

Halk. 4,5 m, kork. 0,5 m. Kalliopohjalla sijaitseva pyöreä röykkiö, jonka kivet ovat sekaantuneet röykkiön 2 kivien kanssa. Röykkiön alkuperäinen kehämäinen muoto on silti edelleen havaittavissa. Rislan raportissa röykkiö esiintyy röykkiön 2 kanssa kohteena nimeltä röykkiö N. Molemmat röykkiöt sijaitsevat kallionlaen kuopanteessa. Kivet ovat 20 - 50 cm halkaisijaltaan. Röykkiön luoteispään länsipuolelle on asetettu kahdeksan kiveä tiiviiseen muodostelmaan, mikä on ilmeisesti resentti ilmiö.

### Tutkimukset:

2002 inventointi Pentti Rislä

tarkastuskertomus PMA 021 Alahärmä Mustikkakalliot (kopio arkistossa)

2008 inventointi Taisto Karjalainen

**Alahärmä Puisaarenkytö**  
**4040034**

---

asuinpaikat ei määritelty  
pronssikautinen  
-rauhitusluokka 3  
-lukumäärä 1

Löytöpaikka sijaitsee vt:n 19 itäpuolella raviradasta 1,5 km luoteeseen ja Männikköön johtavan tien risteyksen pohjoispuolella. Maasto on kangasmetsää tien leikkauksen yläreunassa, paikassa, missä maa on loivasti laskenut kohti peltoa ennen tien tekoa.

Valtatien (ent. kt 67) leikkauksesta oli löytynyt saviastian paloja. Tuoreeltaan vuonna 1984 tehdyssä koekaivauksessa niitä löydettiin lisää pieneltä alalta (7 x 15 m) noin 5 - 10 cm syvyydeltä. Ympäristön koekuopissa ei havaittu merkkejä asuinpaikasta tai löydöistä, ei myöskään lähistön hiekkakuopan reunoilta. Hiekka paikalla oli puhdasta.

Paikalla sijainnut mahdollinen asuinpaikka on tietöissä tuhoutunut kokonaan. Talven 2005 tarkastuksen yhteydessä ei paikalla havaittu mitään kiinteään muinaisjään-  
nökseen viittaavaa.

Vuoden 2008 inventoinnissa tarkastettiin risteyksen pohjoispuolella Uudenkaarlepyyntien itäreunaa noin 50 metrin matkalta. Paikalta ei löytynyt mitään muinaisjään-  
nökseen viittaavaa. Alueelle on hiljattain vedetty vesijohtokaivanto tien suuntaisesti, mikä on edel-  
leen tuhonnut mahdollisia asuinpaikan rippeitä.

Sijainti:

Etäisyystieto: Alahärmän kirkosta noin 2 km pohjoisluoteeseen  
Peruskartta: 231207 Alahärmä  
Yhtenäiskoordinaatit: 7024674 / 3290773 z: 36,00  
Koordinaattiselite: keskikoordinaatti

Tutkimukset:

1984 koekaivaus Matti Bergström

2005 tarkastus Pentti Risla

Yli-Alahärmä jäteverkon runkoputken rakentamisen seuraaminen. Paikalla ei todettu mi-  
tään kiinteään muinaisjään-  
nökseen viittaavaa.

2008 inventointi Taisto Karjalainen

Rekisterilinkit

Muinaiskalupäiväkirja: 12487 KM 22506 Keramiikkaa

**Alahärmä Heikkilä Mustaisnevankangas**  
**4500008**

---

työ- ja valmistuspaikat tervahaudat  
uusi aika  
-rauhitusluokka 2  
-lukumäärä 1

Mustaisnevan länsipuolella, ojitetun Moskuankorvan metsäalueen pohjoispuolella on hiekkakuoppa, jonka luoteisosassa on näkyvissä useita tervahaudan paikkoja. Paikalla on runsaasti nokista maata. Hiekkakuopan pohjoispuolella on halkaisijaltaan 10 m ja syvyydeltään 1 m oleva tasapohjainen kuoppa, joka on kasvillisuuden peitossa. Vuoden 2008 inventoinnissa alueelta löydettiin yksi, lähes kokonaan hiekanotossa tuhoutunut tervahauda, jonka jäänteet havaittiin hiekkakuopan profiilissa, kohdassa x: 7028144, y: 3298085 (gps paikannus tervahaudan jäänteen keskeltä). Hiekkakuopan pohjalla oli hiiliä ja tervamöykkyjä, jotka olivat peräisin haudasta.

Hiekkakuopan länsireunalla on todettu myös kivikautinen asuinpaikka Mustaisneva 4010033.

Sijainti:

Etäisyystieto: Alahärmän kirkosta 7,9 km koilliseen  
Peruskartta: 231208 Voltti  
Yhtenäiskoordinaatit: 7028144 / 3298085 z:  
Koordinaattiselite: keskikoordinaatti?

Tutkimukset:

1983 tarkastus Tellervo Majaniemi

2008 inventointi Taisto Karjalainen

## Uudet kohteet

### Alahärmä Haarakangas 2 1000012426

---

työ- ja valmistuspaikat tervahaudat  
uusi aika  
-rauhoitusluokka ei määritelty  
-lukumäärä 1

Tervahauta sijaitsee Haarakankaan puolessa välissä sijaitsevan hiekkateiden risteyksestä 70 metriä koilliseen sijaitsevan hiekkakuopan pohjoisreunassa. Koko: halkaisija noin 20 m. Tervahauta on puoliksi hiekanoton tuhoama. Haudan profiili tulee hyvin esiin, koska haudasta noin puolet on kaivettu hiekanotossa. Hiekkakuoppaan on sortunut tervan- ja kivensekaisia hiekkakovettumia. Kuopan länsiosa on säilynyt ja sen päällä kasvaa haapaa ja pajua. Törmän päällä, tervahaudan länsipuolella on muutama pieni kuopanne, jotka liittyvät tervahaudan rakenteeseen.

#### Sijainti:

Etäisyystieto: Alahärmän kirkosta 9 km koilliseen.  
Peruskartta: 231208 Voltti  
Yhtenäiskoordinaatit: 7030323 / 3297597 z:  
Koordinaattiselite: gps mittaus

#### Tutkimukset:

2008 inventointi Taisto Karjalainen

**Alahärmä Haarusjärvi**  
**1000012454**

-----  
työ- ja valmistuspaikat tervahaudat  
uusi aika  
-rauhhoitusluokka 2  
-lukumäärä 1

Pit. 3 m, lev. 2 m, syv. 1 m. Tervahauta sijaitsee Aittoniemessä Haarusjärvelle kulkevan metsätien reunassa. Haarusjärven rannassa olevalta tontilta on vastikään raivattu metsä ja tervahauta on hakkuujätteen peitossa.

Sijainti:

Etäisyystieto: Alahärmän kirkosta 6,4 km itään.  
Peruskartta: 231207 Alahärmä  
Yhtenäiskoordinaatit: 7023825 / 3298371 z: 57,50  
Koordinaattiselite: gps mittaus

Tutkimukset:

2008 inventointi Taisto Karjalainen



**Alahärmä Runkkuhiittenkytö**  
**1000012455**

---

työ- ja valmistuspaikat tervahaudat  
uusi aika  
-rauhoidusluokka 2  
-lukumäärä 1

Tervahauta sijaitsee Voltin itäpuolella olevan Tervaneva – nimisen ojitetun suon kaakkoispuolella, kallioisen mäntykankaan etelärinteellä. Voltista itään vievältä maantieltä erkanee hiekkatie, joka kulkee tervahaudan itäpuolella noin 20 m etäisyydellä tervahaudasta.

Pit. 15 m, lev. 15 m, syv. 1 m. Tervahauta on hyvin säilynyt pyöreä rakenne, jonka las-kuoja on koillisessa reunassa. Kohde on merkitty peruskarttaan.

Sijainti:

Etäisyystieto: Alahärmän kirkosta 4,5 km koilliseen.

Peruskartta: 231208 Voltti

Yhtenäiskoordinaatit: 7026765 / 3293662 z: 51,00

Koordinaattiselite: Gps mittaus

Tutkimukset:

2008 inventointi Taisto Karjalainen

**Alahärmä Piiskoomänty**  
**1000012456**

---

kultti- ja tarinapaikat piiskauspetäjät  
uusi aika  
-rauhoituksluokka 2  
-lukumäärä 1

Alahärmän keskustaasta siirretty piiskausmänty, johon rikolliset sidottiin piiskauksen ajaksi. Kelan ja Louhikontien välisellä nurmella, parkkipaikan vieressä on pystytettynä n. 2 m korkea, vino honka, jonka yläosa on sahattu pois. Männystä roikkuvan kyltin kahleet on takonut Veikko Purovarsi.

Sijainti:

Etäisyystieto: Alahärmän kirkosta 200 metriä etelään.  
Peruskartta: 231207 Alahärmä  
Yhtenäiskoordinaatit: 7022446 / 3291967 z: 38,00  
Koordinaattiselite: gps mittaus

Tutkimukset:  
2008 inventointi Taisto Karjalainen



**Alahärmä Rumarämäkkö**  
**1000012457**

---

työ- ja valmistuspaikat tervahaudat  
uusi aika  
-rauhoidusluokka 2  
-lukumäärä 1

Pit. 15 m, lev. 15 m, syv. 1,5 m. Hyvin säilynyt tervahauta, jonka vallit ja laskuoja lounaiskulmassa ovat selvästi havaittavissa. Hauta sijaitsee Voltin ja Peltolan välisen tien pohjoispuolella metsätien vasemmalla reunassa ja sen pohjoispuolella on avokallioalue.

Sijainti:

Etäisyystieto: Alahärmän kirkosta 6 km pohjoiseen.  
Peruskartta: 231208 Voltti  
Yhtenäiskoordinaatit: 7028474 / 3292669 z: 45,00  
Koordinaattiselite: gps mittaus

Tutkimukset:

2008 inventointi Taisto Karjalainen

**Alahärmä Ekokorpi**  
**1000012458**

---

työ- ja valmistuspaikat tervahaudat  
 uusi aika  
 -rauhitusluokka 2  
 -lukumäärä 4

Kohde sijaitsee Alahärmässä, Ylihärmän pohjoisimmasta kulmasta 250 - 300 metriä länteen. Alue on männyn taimikkoa kasvavaa hiekkakangasta, joka laskeutuu etelässä ja idässä Ekokorven peltoaukeaksi. Alueella on neljä tervahautaa, joista kahden sijainti on merkitty peruskarttaan.

Tervahauta 1: gps paikannus: x: 7018659, y: 3282835. Tervahauta on matala painanne, jonka muoto on hämärtynyt. Halkaisija n. 6 m.

Tervahauta 2: Halk. 20 m, syv. 2 m. Gps paikannus: x: 7018660, y: 3282860. Peruskartalle merkitystä tervahaudasta läntisempi. Selvästi erottuvassa vallissa on 5 m aukko kaakkoisreunassa. Haudassa kasvaa männyntaimia ja haapa, aluskasvillisuutena on puolukan varvikkoa.

Tervahauta 3: Halk. 15 m, syv. 1,5 m. Gps paikannus x: 7018671, y: 3282925. Peruskartalle merkityistä itäisempi. Haudan ympärillä on selvästi erottuva yhtenäinen valli, jonka kaakkoispuolella on laskuoja. Tämän ja haudan 2 välillä on lisäksi pienempiä epämääräisiä kuoppia, jotka ilmeisesti myös liittyvät tervahautoihin.

Tervahauta 4: Halk. 10 m, syv. 1,5 m. Gps paikannus: x: 7018689, y: 3282942. Haudassa on selvästi erottuva valli, jonka ulkopuolella, länsireunassa on 1,5 m halkaisijaltaan oleva kuoppa. Valli madaltuu itäreunaa kohden.

Sijainti:

Etäisyystieto: Alahärmän kirkosta 17,1 km lounaaseen.  
 Peruskartta: 231204 Vakkuri  
 Yhtenäiskoordinaatit: 7018659 / 3282835 z: 53,00  
 Koordinaattiselite: gps mittaus

Erilliskohteet muinaisjäännösalueella

Tervahauta 1

työ- ja valmistuspaikat: tervahaudat uusi aika  
 Gps paikannus: x: 7018659, y: 3282835. Tervahauta on matala painanne, jonka muoto on hämärtynyt. Halkaisija n. 6 m.

### Tervahauta 2

työ- ja valmistuspaikat: tervahaudat uusi aika

Halk. 20 m, syv. 2 m. Gps paikannus: x: 7018660, y: 3282860. Peruskartalle merkitystä tervahaudasta läntisempi. Selvästi erottuvassa vallissa on 5 m aukko kaakkoisreunassa. Haudassa kasvaa männyntaimia ja haapa, aluskasvillisuutena on puolukan varvikkoa.

### Tervahauta 3

Työ- ja valmistuspaikat: tervahaudat uusi aika

Halk. 15 m, syv. 1,5 m. Gps paikannus x: 7018671, y: 3282925. Peruskartalle merkityistä itäisempi. Haudan ympärillä on selvästi erottuva yhtenäinen valli, jonka kaakkoispuolella on laskuoja. Tämän ja haudan 2 välillä on lisäksi pienempiä epämääräisiä kuoppia, jotka ilmeisesti myös liittyvät tervahautoihin.

### Tervahauta 4

työ- ja valmistuspaikat: tervahaudat uusi aika

Halk. 10 m, syv. 1,5 m. Gps paikannus: x: 7018689, y: 3282942. Haudassa on selvästi erottuva valli, jonka ulkopuolella, länsireunassa on 1,5 m halkaisijaltaan oleva kuoppa. Valli madaltuu itäreunaa kohden.

Tutkimukset:

2008 inventointi Taisto Karjalainen

**Alahärmä Pihlajaholma**  
**1000012459**

---

työ- ja valmistuspaikat tervahaudat  
uusi aika  
-rauhitusluokka 2  
-lukumäärä 1

Tervahauta sijaitsee Ekoluoman länsipuolella sijaitsevan Katiska –nimisen metsäalueen itäreunalla. Tervahaudan länsipuolella, muutaman metrin etäisyydellä kohteesta kulkee hiekkatie.

Halk. 25 m, vallin paksuus 1 m, syv. 1,5 m. Haudan sisällä ja varsinkin vallien päällä kasvaa runsaasti haapoja ja kuusia. Vallin ulkoreunassa kaakkoispuolella on laskuoja, jonka kohdalla valli on 10 metriä leveä. Hiekkatie sivuaa hautaa itäpuolelta ja on jopa osittain rikkonut haudan vallia. Kohde on merkitty peruskarttaan.

Sijainti:

Etäisyystieto: Alahärmän kirkosta 9, 8 km luoteeseen.  
Peruskartta: 231205 Pensala  
Yhtenäiskoordinaatit: 7029729 / 3285267 z: 42,00  
Koordinaattiselite: gps mittaus

Tutkimukset:

2008 inventointi Taisto Karjalainen

**Alahärmä Kotoluhta**  
**1000012460**

---

asuinpaikat ei määritelty  
kivikautinen  
-rauhitusluokka 2  
-lukumäärä 1

Kohde sijaitsee Huhdankallion lounaispuolisessa, kallioiden välisessä notkelmassa, jossa on pieni hiekka-alue. Huhdankallion muinaishauta, joka on merkitty peruskarttaan, sijaitsee alueesta 180 metriä pohjoiskoilliseen. Kohde löytyi Risto Huhtamäen ilmoittaman kiviesineen löytöpaikan perusteella. Huhtamäen mukaan kiviesineen oli hänen isänsä löytänyt paikalta 1940 -luvulla hiekanoton yhteydessä. Paikkaa tarkistettaessa alueelta löytyi kaksi pientä hiekkakuoppaa molemmin puolin kuntopolkua. Hiekkakuopat ovat jo metsittyneitä ja todennäköisesti esine on löytynyt juuri näitä kuoppia kaivettaessa. Kuoppia ympäröivässä hiekkamaassa on vielä todennäköisesti kivikautista asuinpaikkaa jäljellä. Paikalta löytynyt kiviesine on rombin muotoinen reikäkivi, jonka materiaali on tummaa liusketta.

Sijainti:

Etäisyystieto: Alahärmän kirkosta 9,65 km etelään.  
Peruskartta: 231109 Liinamaa  
Yhtenäiskoordinaatit: 7013000 / 3291534 z: 50,00  
Koordinaattiselite: Gps mittaus

Tutkimukset:

2008 inventointi Taisto Karjalainen

Esine on löytäjän pojan Risto Huhtamäen hallussa. Os. Ylihärmä, Kierrekujja 81. 62375 Ylihärmä. Esineestä otettiin valokuvat ja tehtiin piirros edestä ja sivulta.

**Alahärmä Lippineva**  
**1000012461**

---

hautapaikat hautaröykkiöt  
pronssi- ja/tai rautakautinen  
-rauhitusluokka 2  
-lukumäärä 1

Röykkiö sijaitsee Pääjärvestä Lippinevalle menevän viljelystien luoteispuolella 100 m etäisyydellä tiestä. Kohteen länsipuolella on Ropaisenluoma -ojan ympärillä olevat peltoaukeat.

Röykkiön pit. 8 m, lev. 4 m, kork. 0,5 m. Röykkiö on kaakko - luode -suuntainen. Lähes kokonaan sammalen ja risukon peittämä röykkiö sijaitsee pienen kallion päällä. Muotoa on vaikea hahmottaa kasvillisuuden ja ympäröivän kivikon vuoksi, mutta keskiosiltaan röykkiö on selkeä kivrakennelma, jonka kivet ovat n. 20 - 60 cm halkaisijaltaan. Röykkiö on alun perin ilmeisesti Veikko Puronvarren löytämä. Kohde on merkitty peruskarttaan. Ks. Veikko Puronvarsi 1982. Muinaisasutus Alahärmässä.

**Sijainti:**

Etäisyystieto: Alahärmän kirkosta 7,7 km kaakkoon.  
Peruskartta: 231207 Alahärmä  
Yhtenäiskoordinaatit: 7018323 / 3298309 z: 65,00  
Koordinaattiselite: Gps mittaus röykkiön keskeltä

**Tutkimukset:**

2008 inventointi Taisto Karjalainen  
Röykkiön on ilmeisesti alun perin löytänyt Veikko Puronvarsi.

**Alahärmä Alakangas**  
**1000012462**

---

työ- ja valmistuspaikat tervahaudat  
uusi aika  
-rauhoidusluokka 2  
-lukumäärä 1

Tervahauta sijaitsee Haaruskankaalta Perkiönmaalle vievän tien itäpuolella, 20 metrin etäisyydellä tiestä. Hauta näkyy mäntykangasmaastossa selvästi tielle.

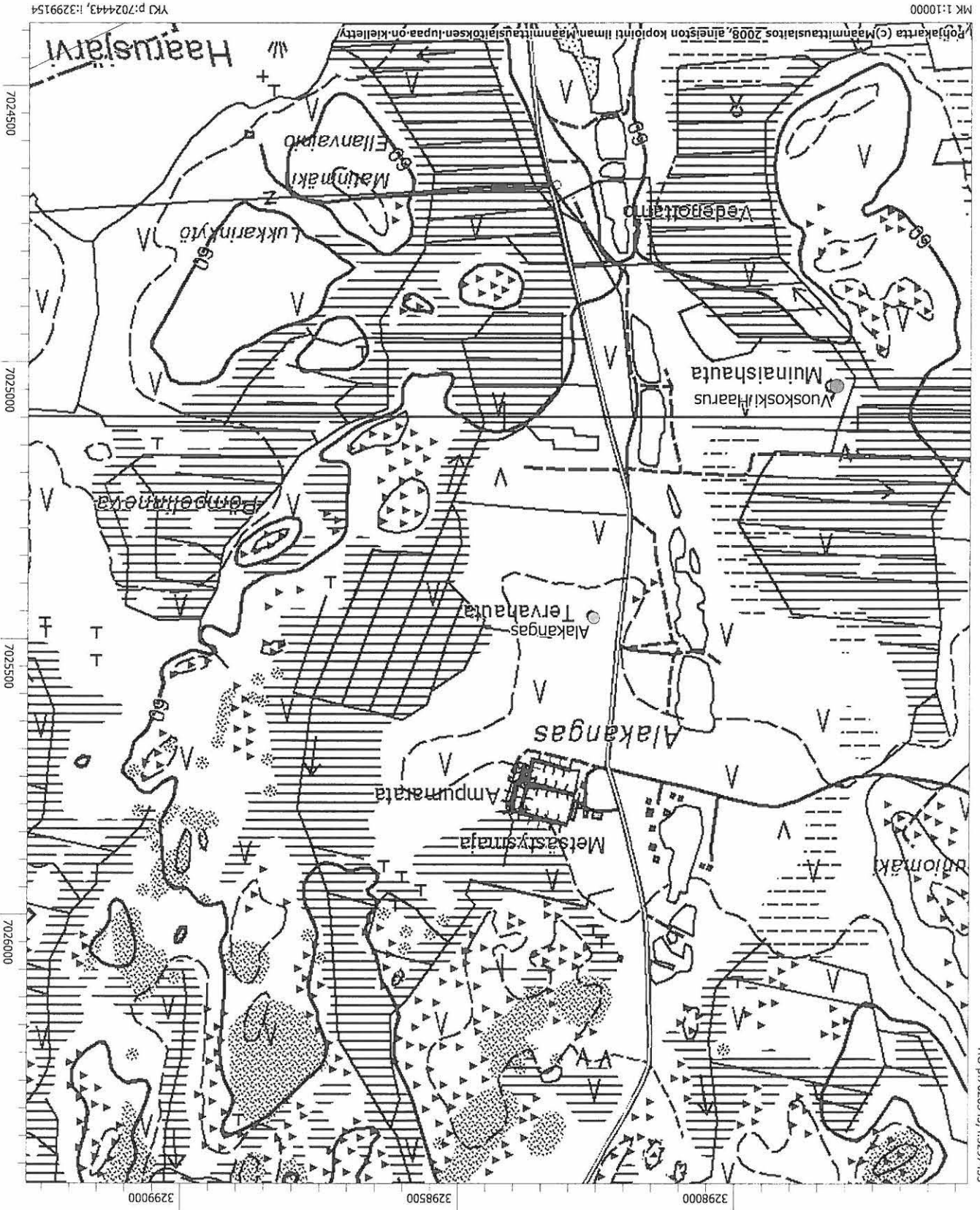
Tervahaudan pit. n 22 m, lev. 20 m, syv. 2,5 m. Tervahaudan päällä ja ympäristössä kasvaa täysikasvuista mäntymetsää. Haudan länsiosassa on laskuoja, jonka molemmin puolin on vallista tulevat jatkeet, joiden ansiosta laskuojan sivuvallit ovat kaksiportaiset.

Sijainti:

Etäisyystieto: Alahärmän kirkosta 6, 4 km koilliseen  
Peruskartta: 231207 Alahärmä  
Yhtenäiskoordinaatit: 7025363 / 3297836 z: 63,00  
Koordinaattiselite: gps mittaus

Tutkimukset:

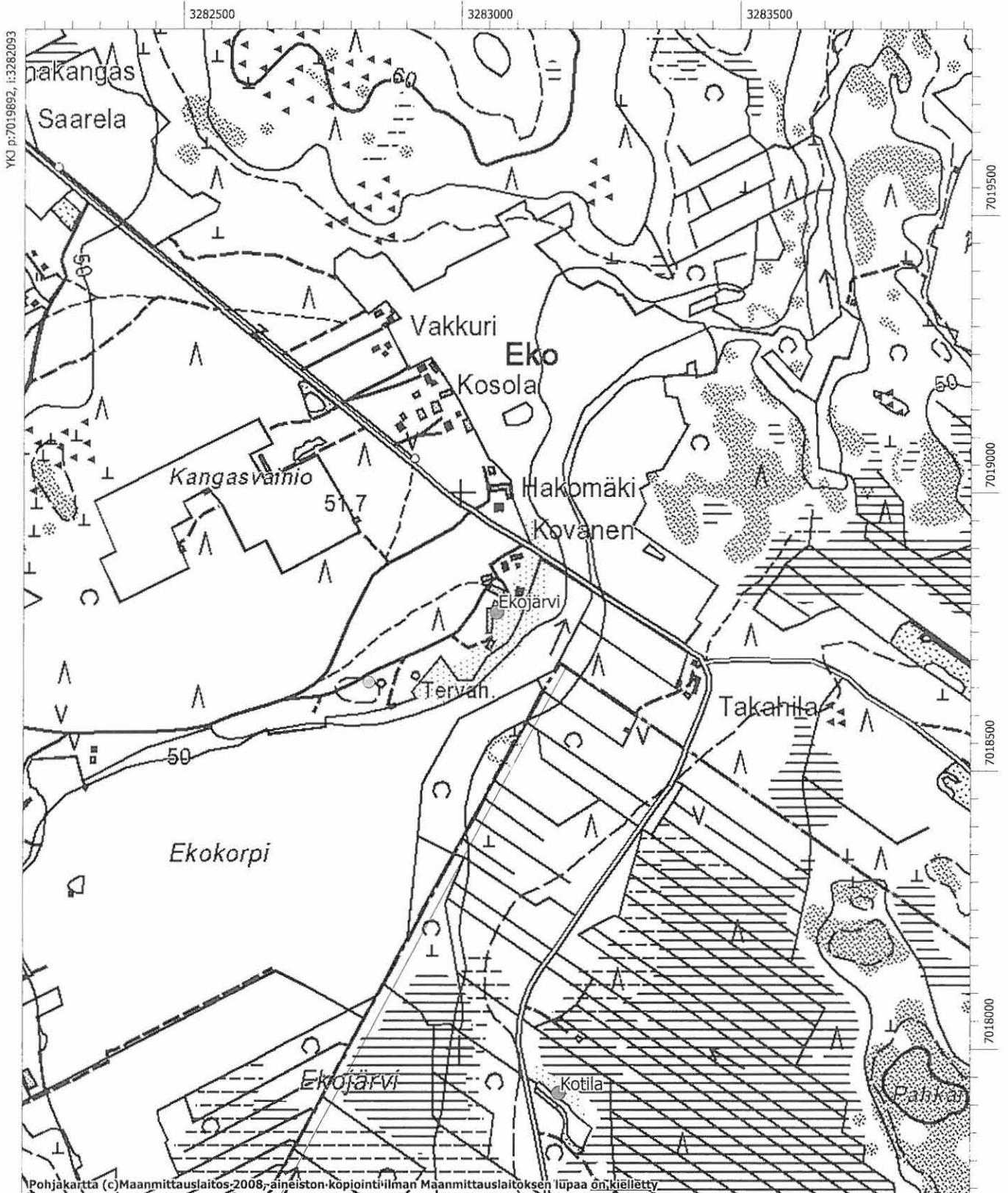
2008 inventointi Taisto Karjalainen





Maastokarttaote 1:10 000

Alahärmä Ekojärvi



YKJ p:7019892, i:3282093

7019500

7019000

7018500

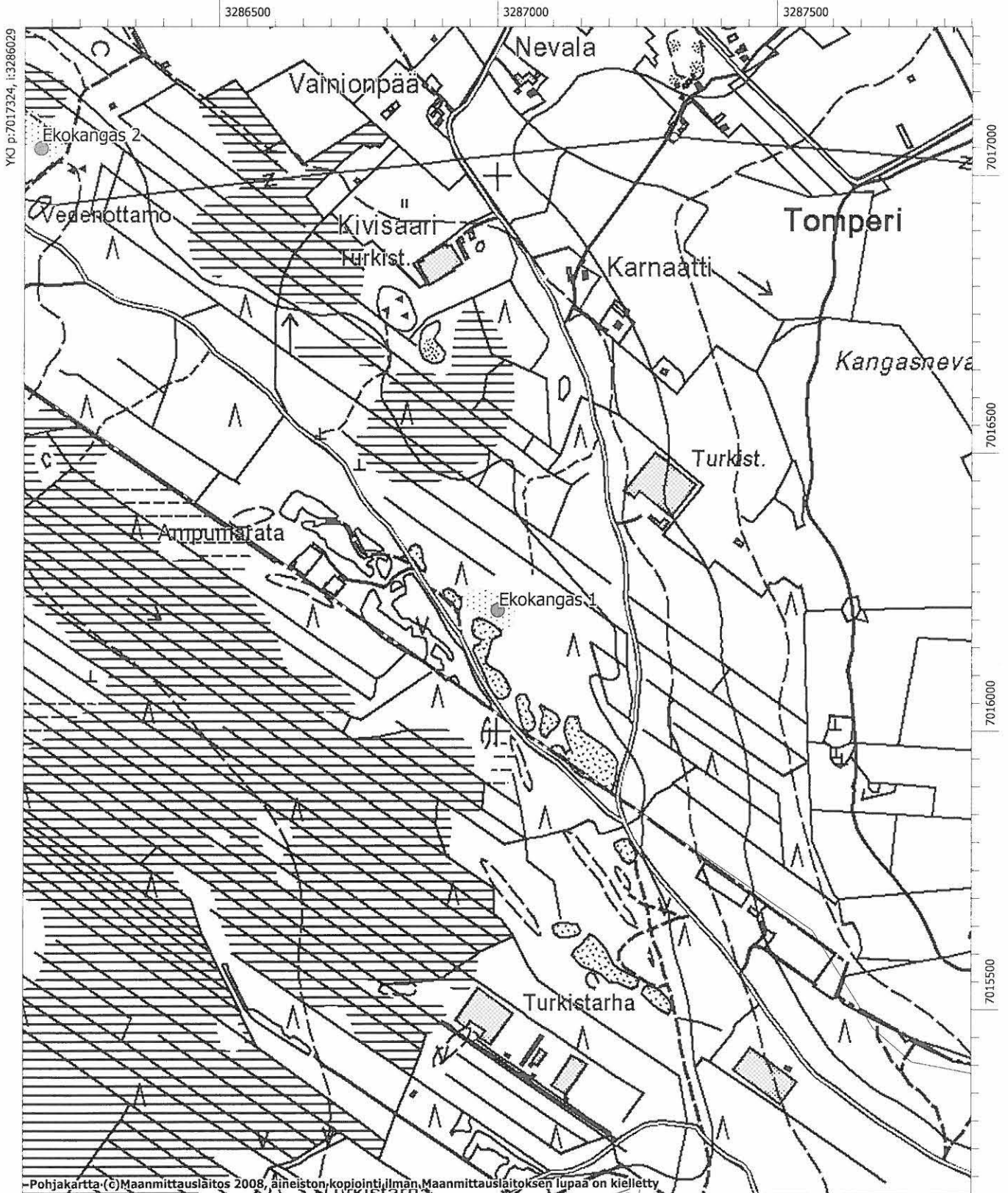
7018000

MK 1:10000

YKJ p:7017793, i:3283792

Maastokarttaote 1:10 000

Alahärmä Ekokangas 1



YKJ p:7017324, i:3286029

7017000

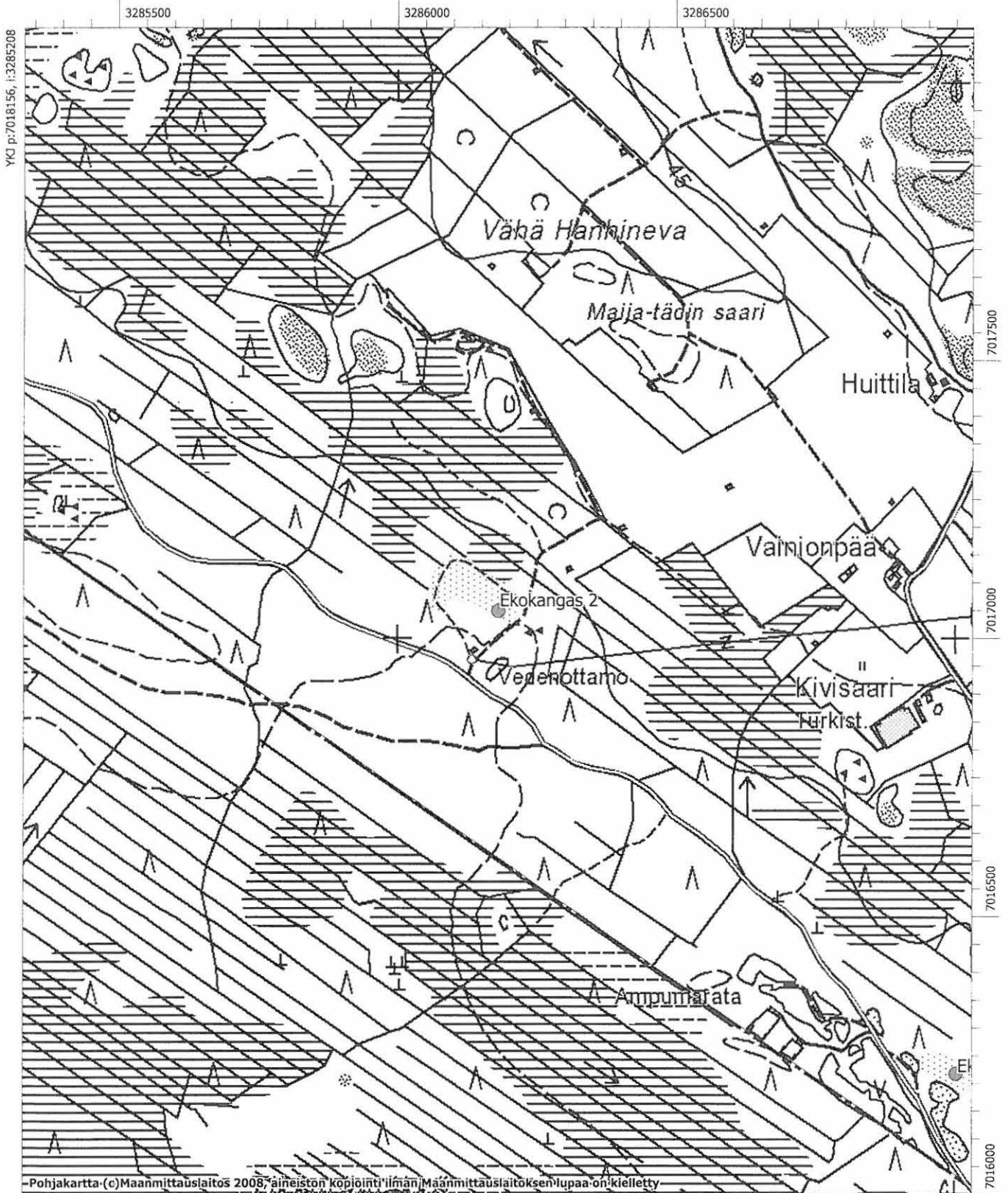
7016500

7016000

7015500

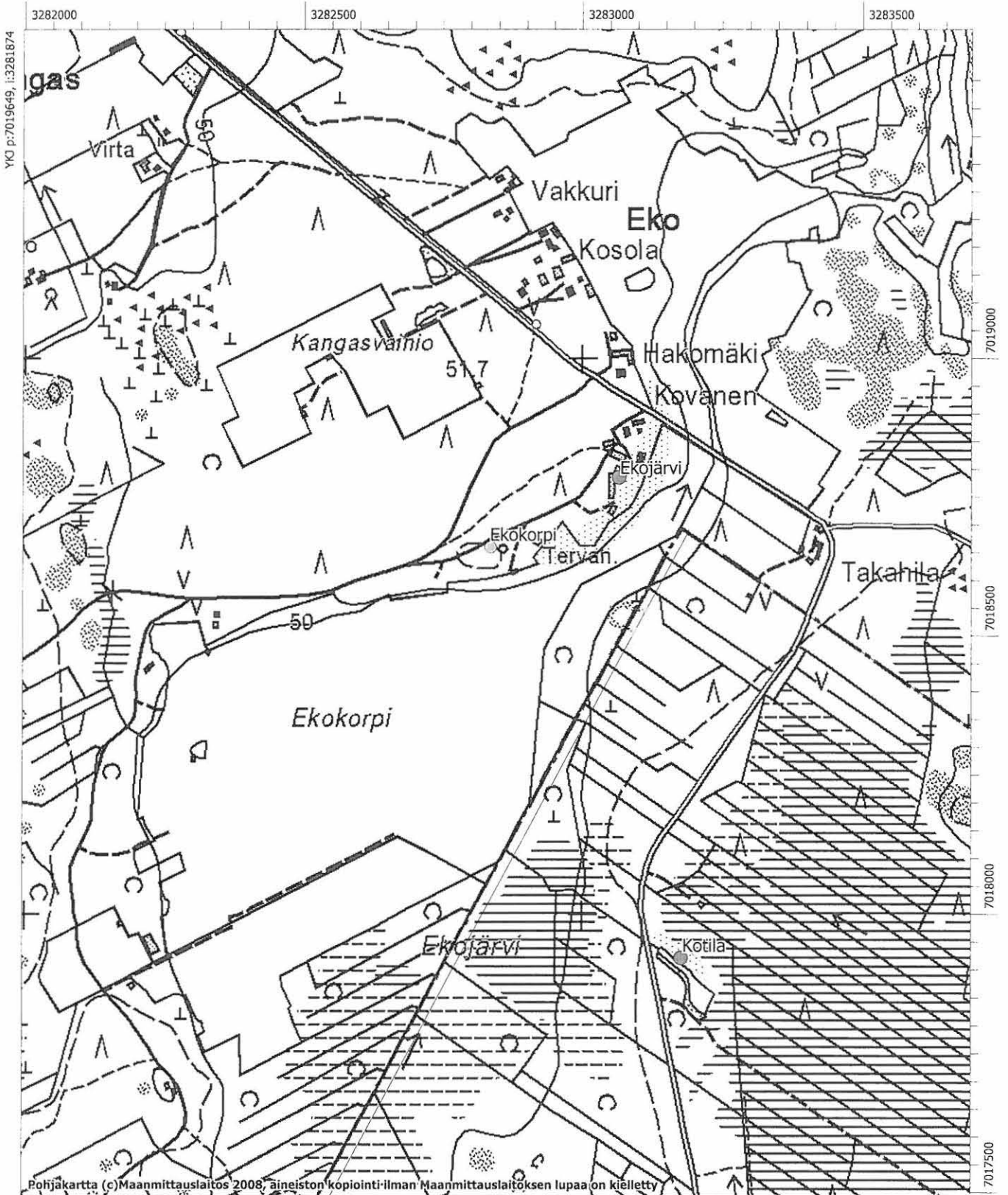
Maastokarttaote 1: 10 000

Alahärmä Ekokangas 2

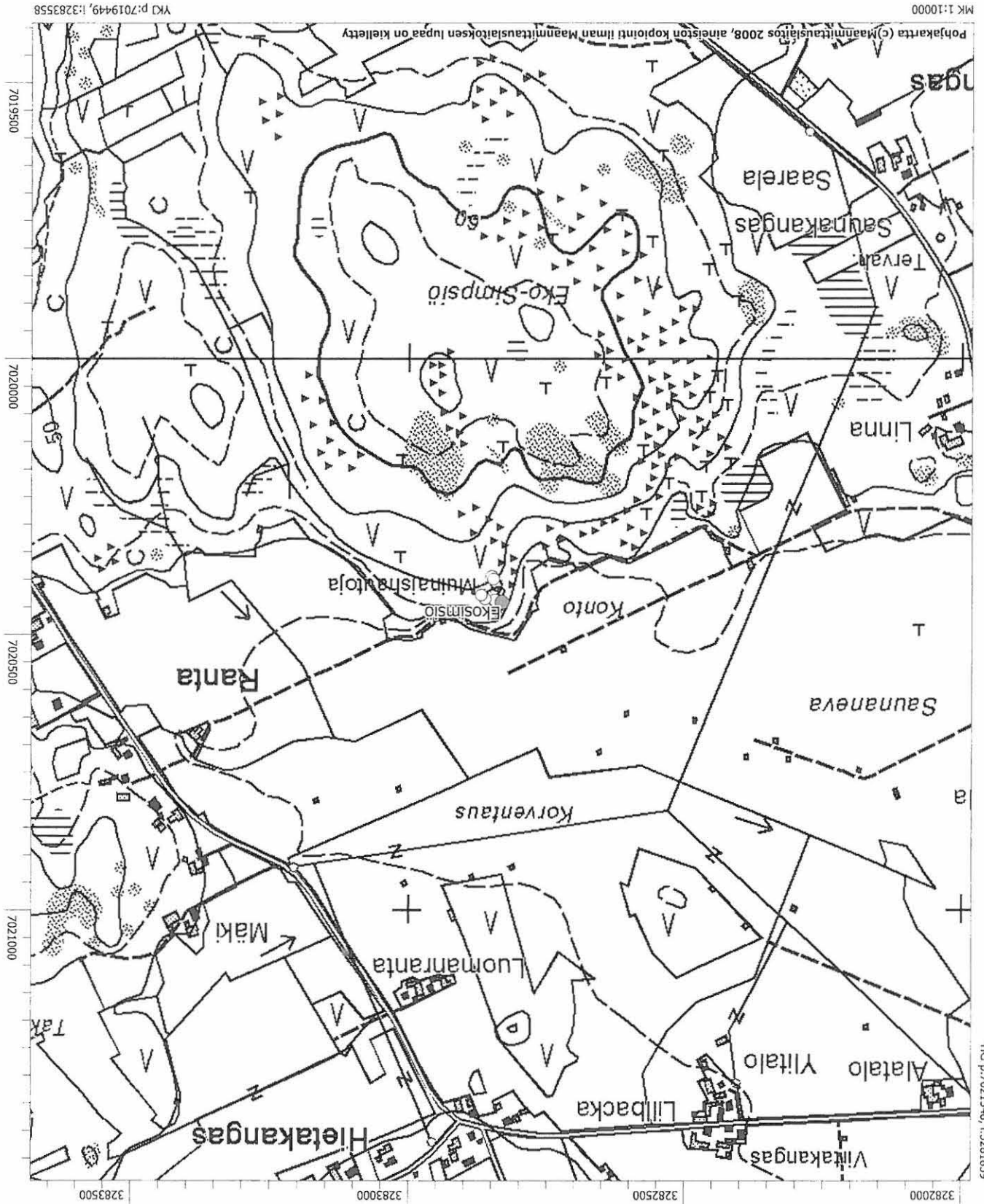


Maastokarttaote 1:10 000

Alahärmä Ekokorpi



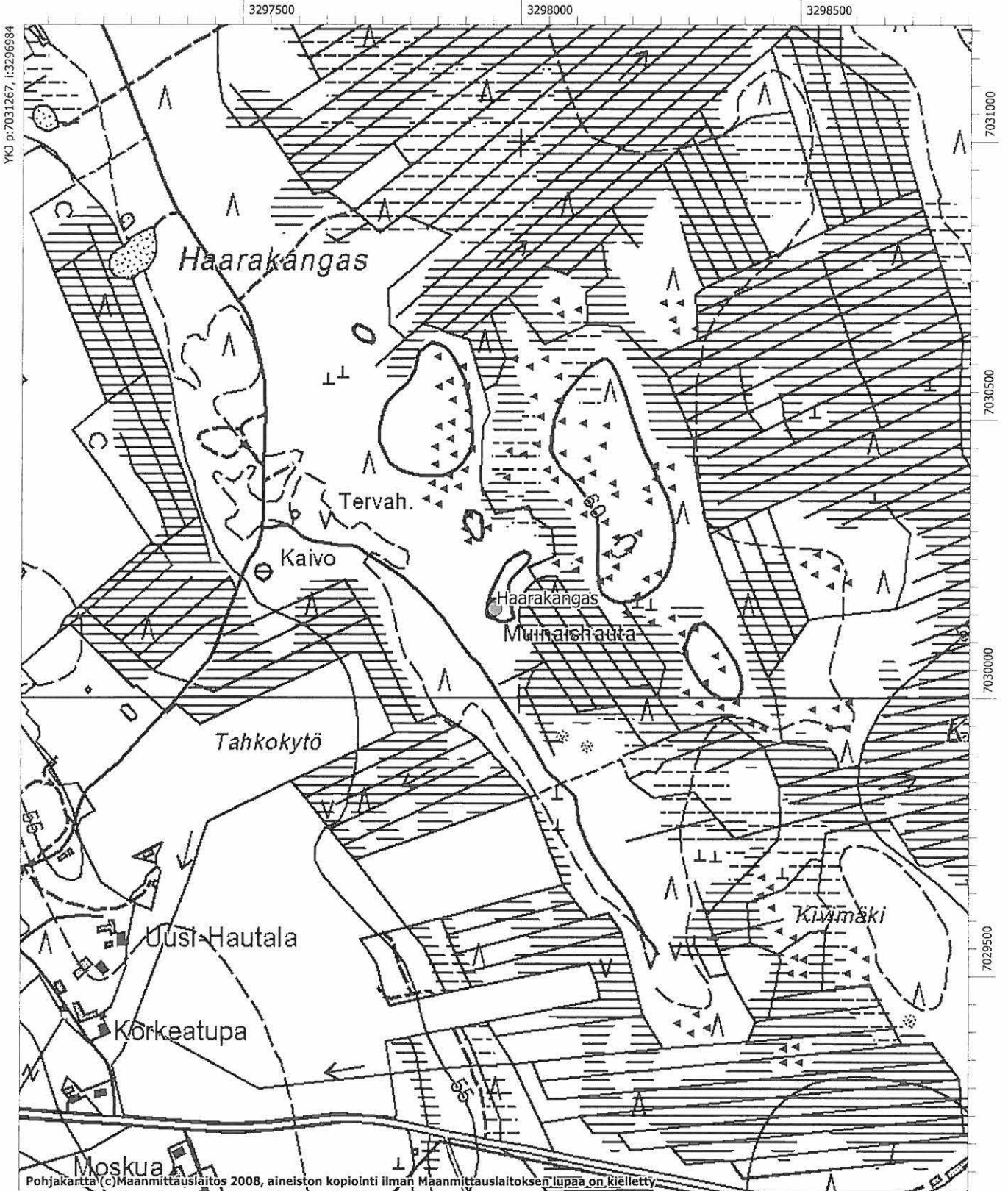




Pohj kartta (c) Maanmittauslaitos 2008, aiheeton kopiointi ilman Maanmittauslaitoksen lupaa on kielletty  
MK 1:10000

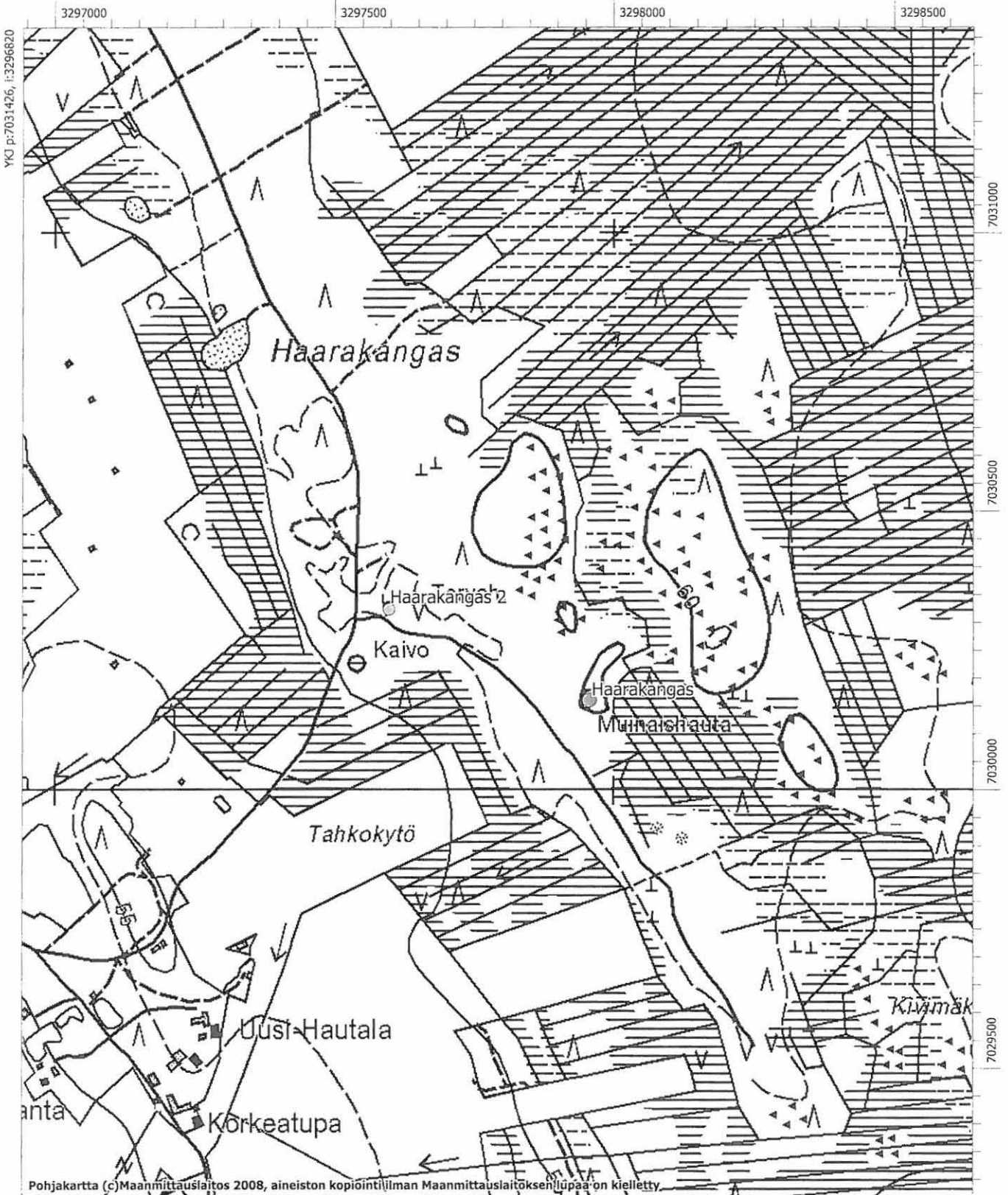
YKJ p:7021548, I:3281859

YKJ p:7019449, I:3283558



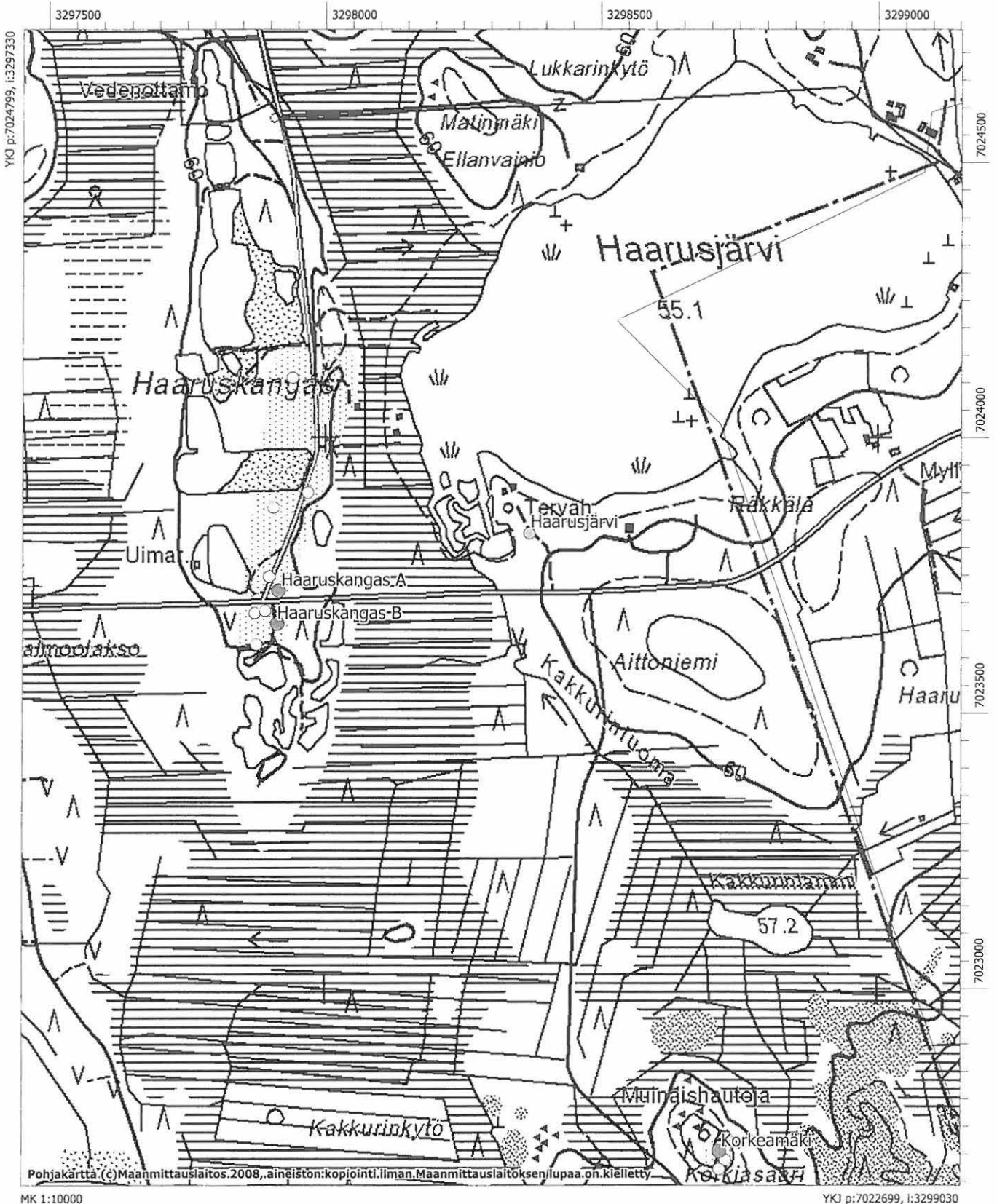
Maastokarttaote 1:10 000

Alahärmä Haarakangas 2



Maastokarttaote 1:10 000

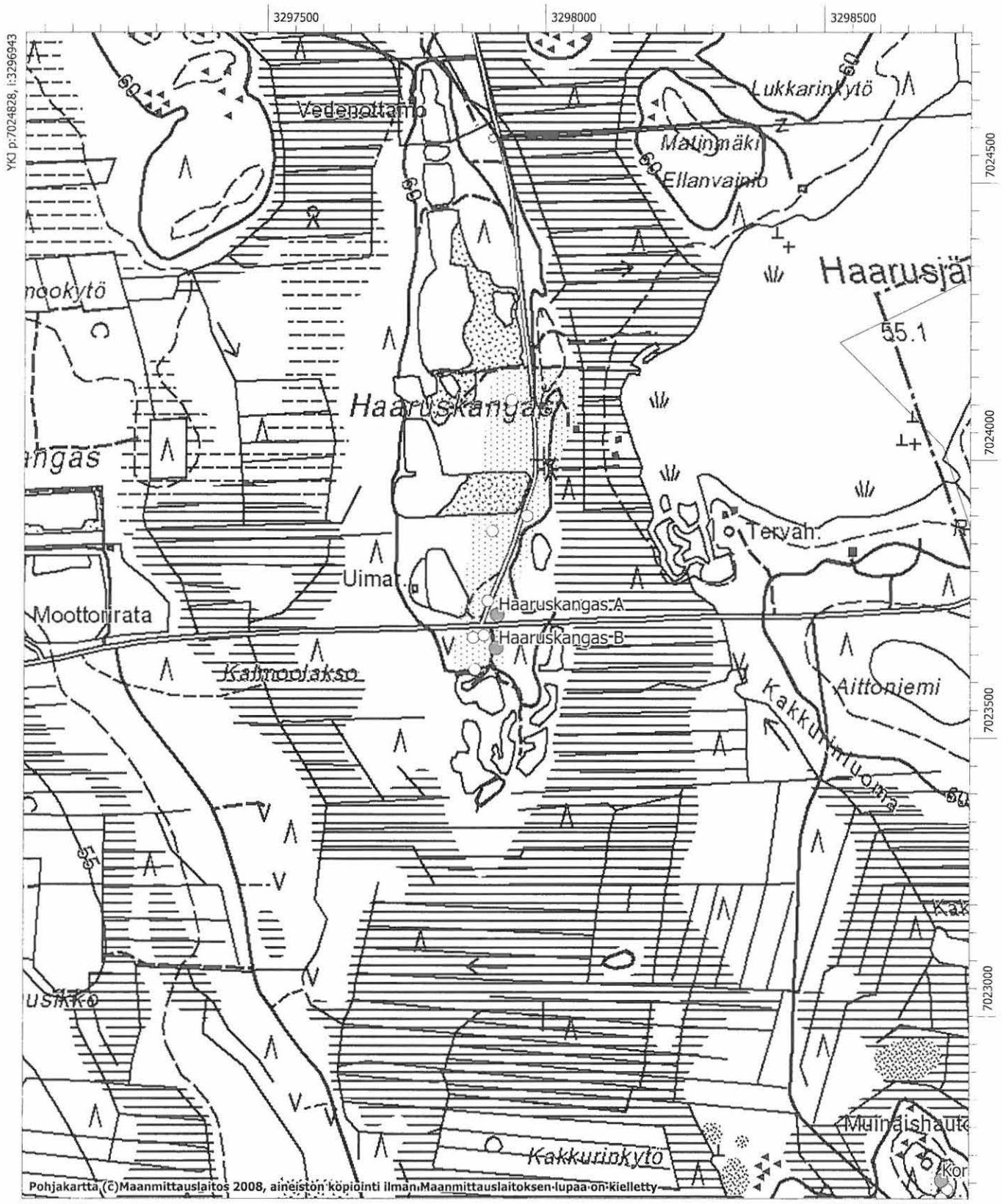
Alahärmä Haarusjärvi





Maastokarttaote 1:10 000

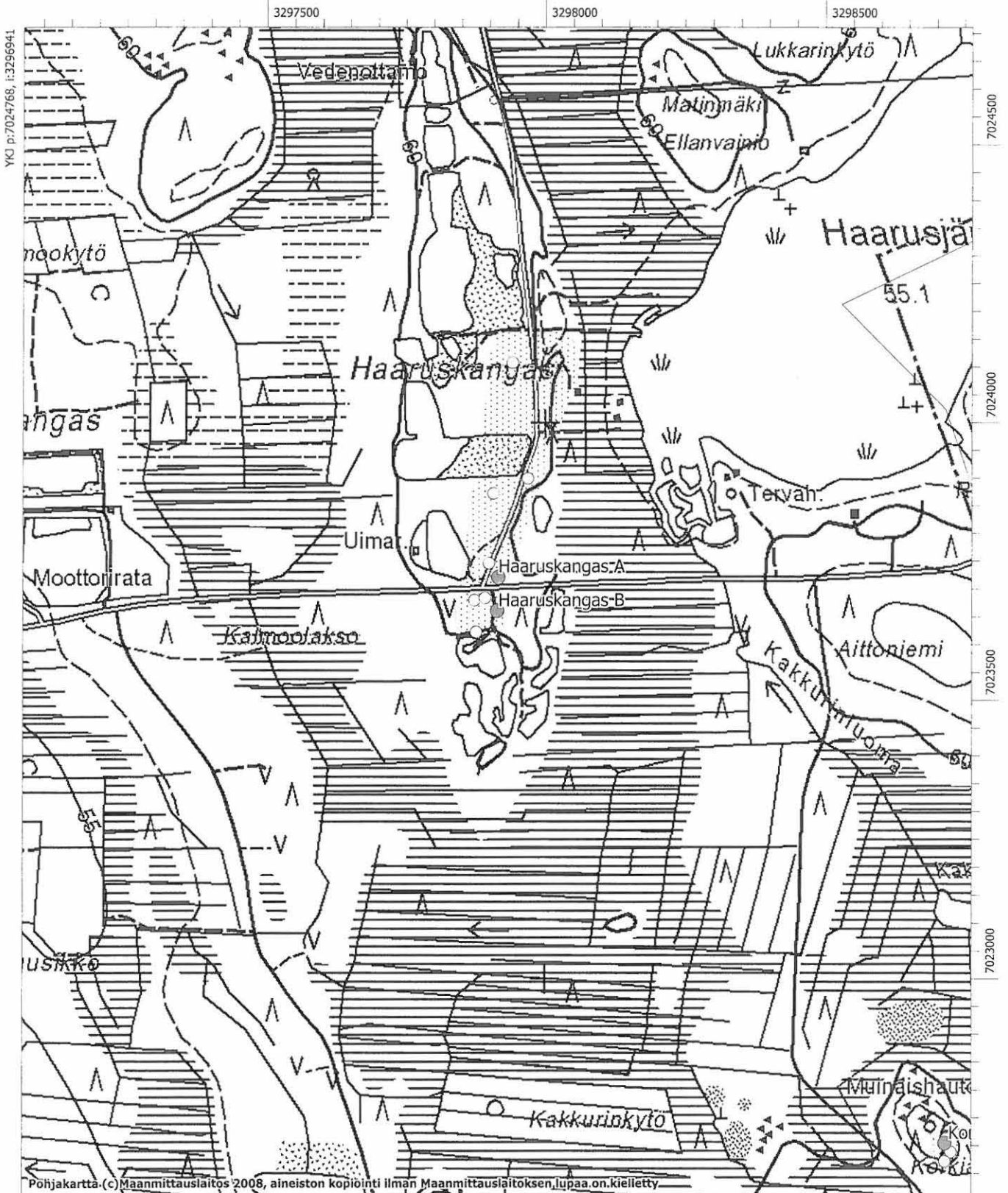
Haaruskangas A



Pohjakartta (c) Maanmittauslaitos 2008, aineiston kopiointi ilman Maanmittauslaitoksen lupaa on kielletty

Maastokarttaote 1:10 000

Alahärmä Haaruskangas B



YKJ p:7024768, l:3296941

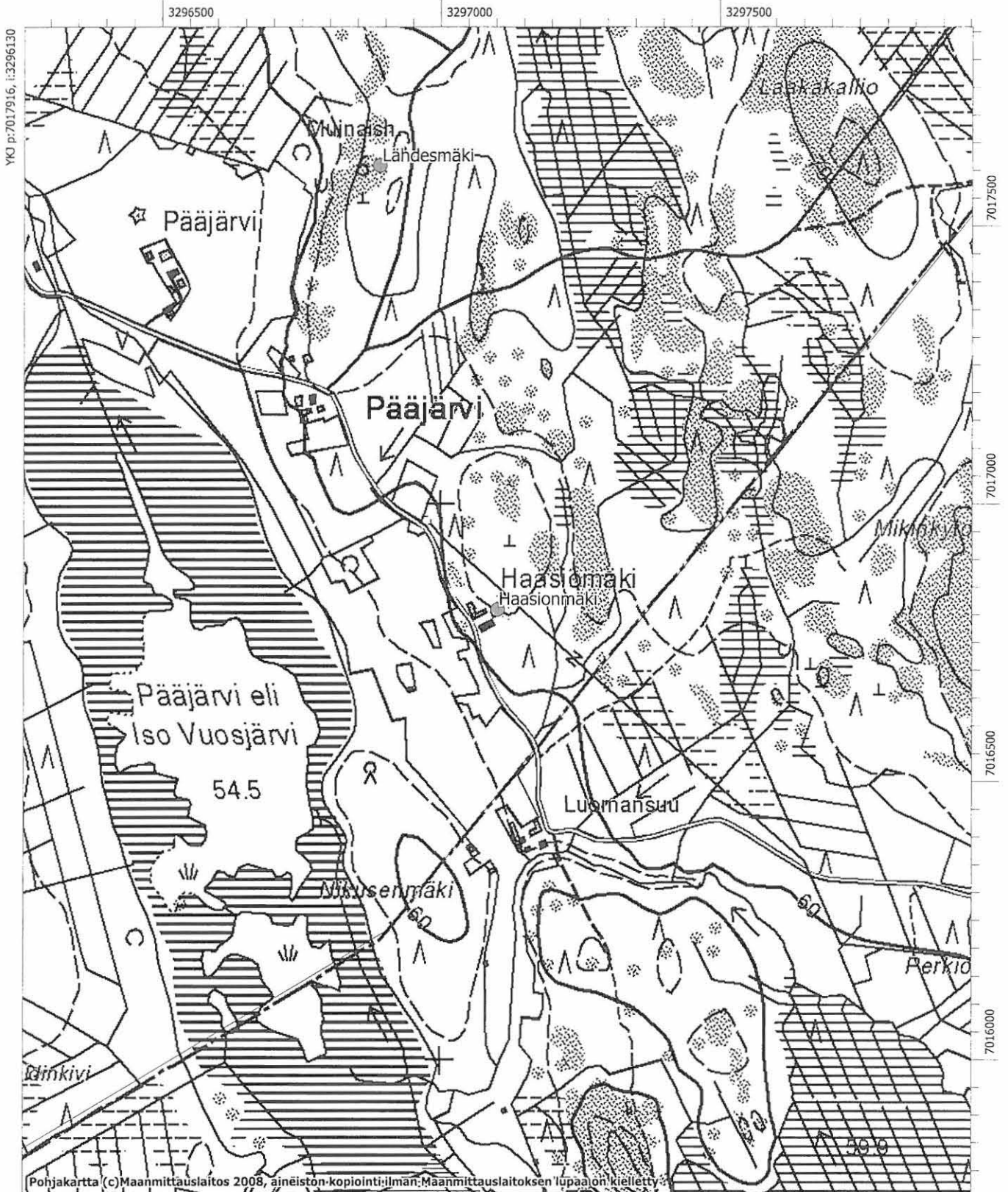
Pohjakartta (c) Maanmittauslaitos 2008, aineiston kopiointi ilman Maanmittauslaitoksen lupaa on kielletty

MK 1:10000

YKJ p:7022669, l:3298640

Maastokarttaote 1:10 000

Alahärmä Haasionmäki



YKJ p:7017916, l:3296130

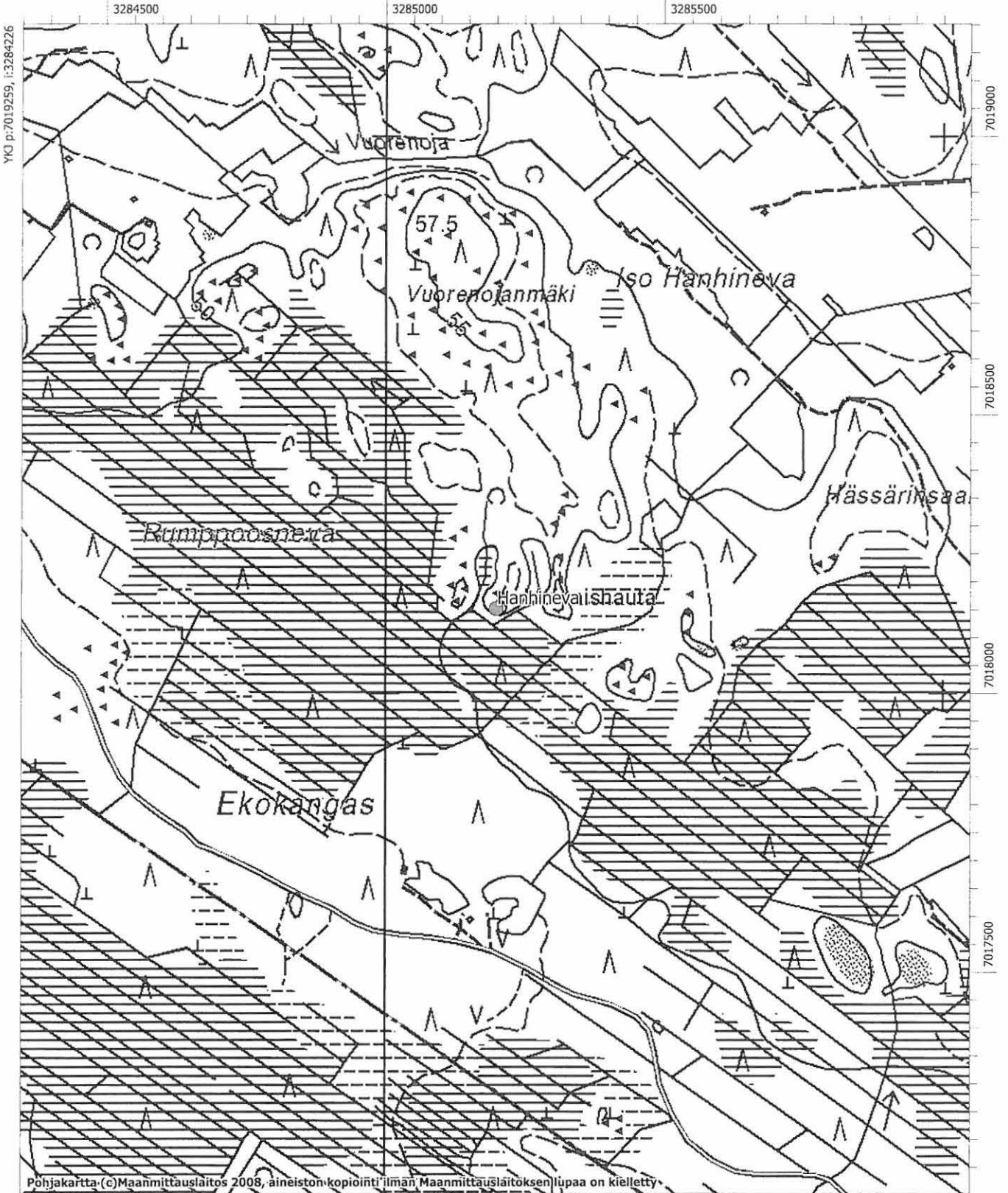
Pohjakartta (c) Maanmittauslaitos 2008, aineiston kopiointi ilman Maanmittauslaitoksen lupaa on kielletty

MK 1:10000

YKJ p:7015817, l:3297829

Maastokarttaote 1:10 000

Alahärmä Hanhineva



YKJ p:7019259, l:3284226

7019000

7018500

7018000

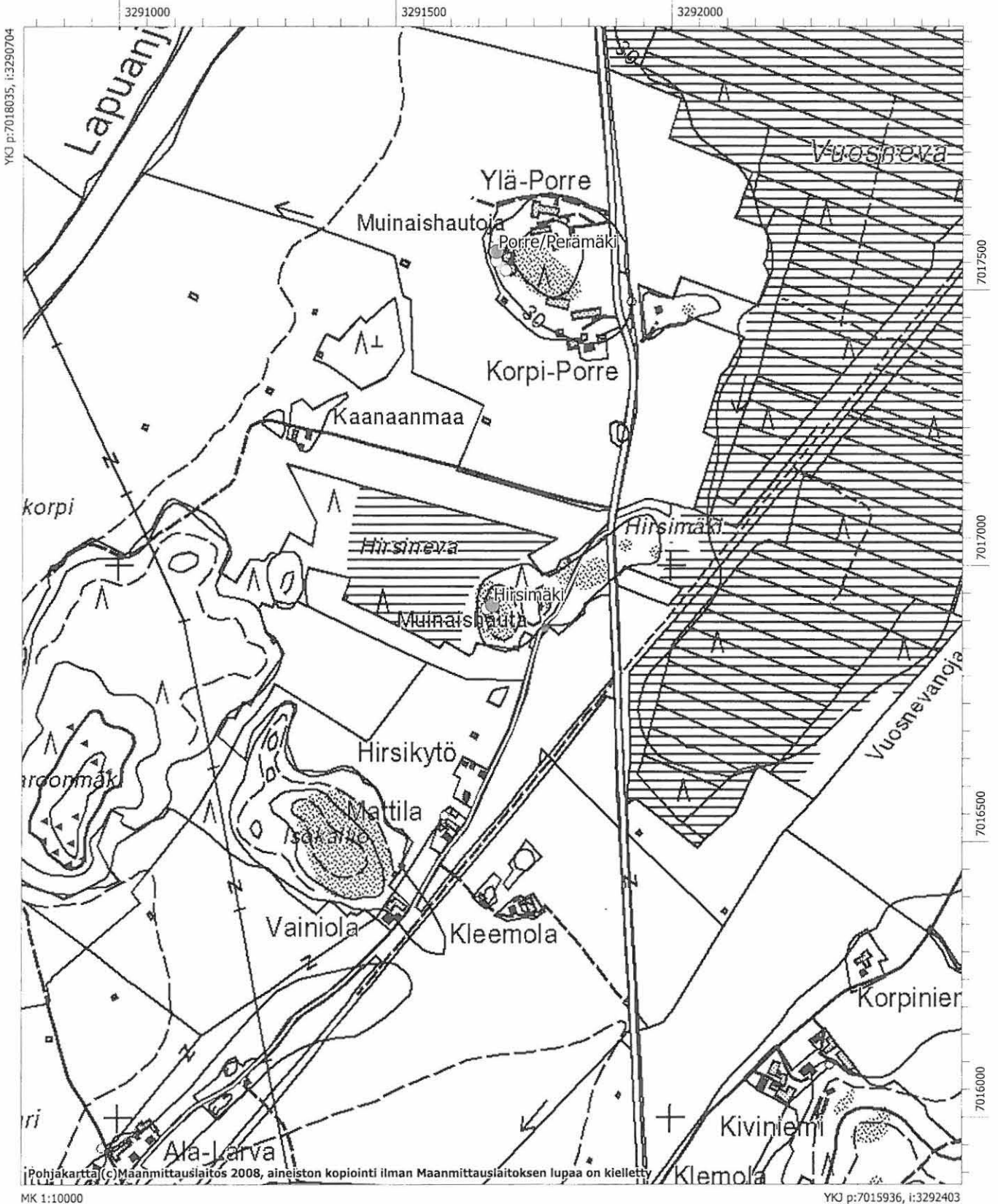
7017500





Maastokarttaote 1:10 000

Alahärmä Hirsimäki



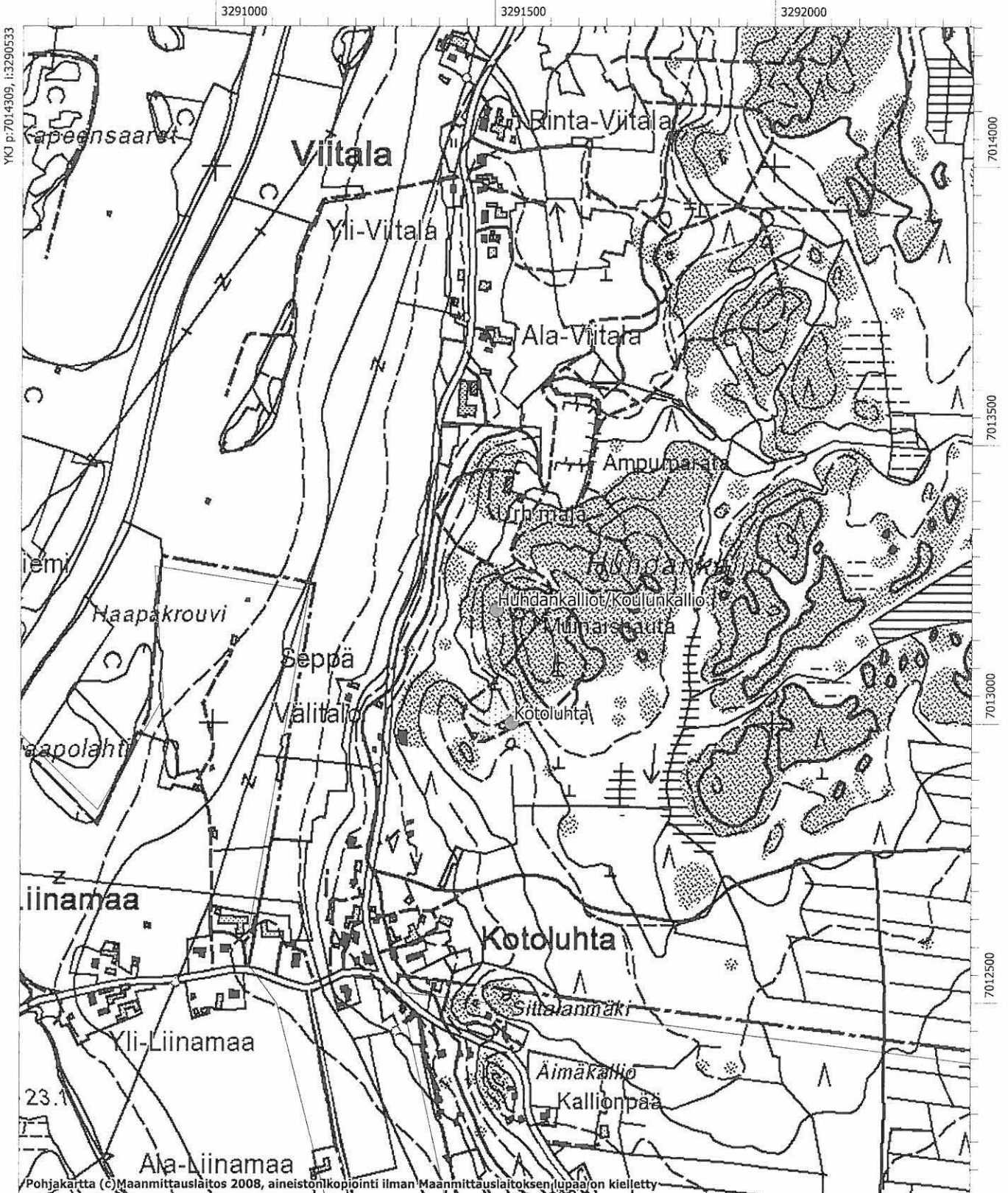
Pohjakartta © Maanmittauslaitos 2008, aineiston kopiointi ilman Maanmittauslaitoksen lupaa on kielletty

MK 1:10000

YKJ p:7015936, i:3292403

Maastokarttaote 1:10 000

Alahärmä Huhdankalliot



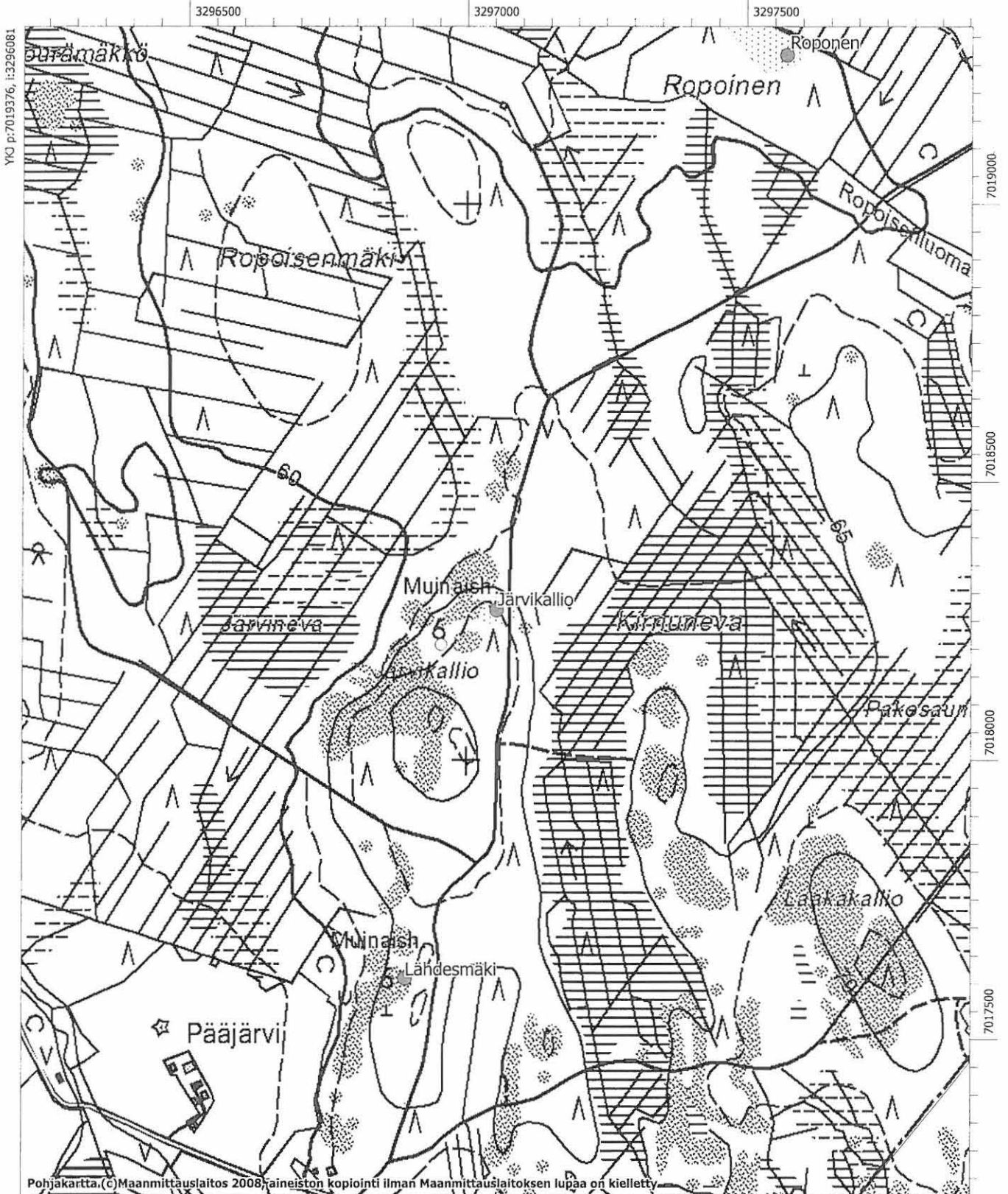






Maastokarttaote 1:10 000

Alahärmä Järvikallio



YKJ p:7019376, i:3296081

7019000

7018500

7018000

7017500

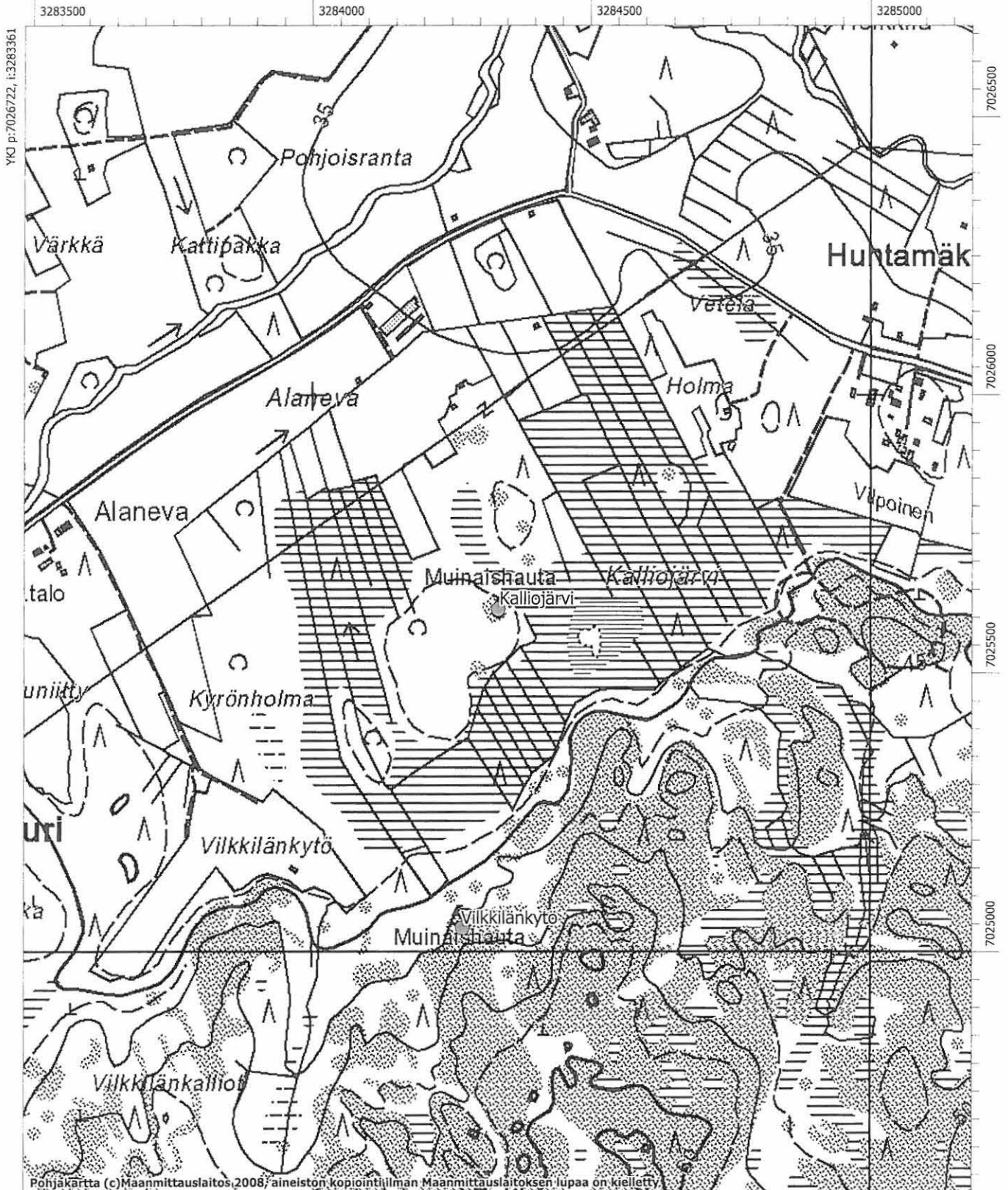
Pohjakartta.(c)Maanmittauslaitos 2008.aineiston kopiointi ilman Maanmittauslaitoksen lupaa on kielletty

MK 1:10000

YKJ p:7017277, i:3297780

Maastokarttaote 1:10 000

Alahärmä Kalliojärvi



YKJ p:7026722, i:3283361

7026500

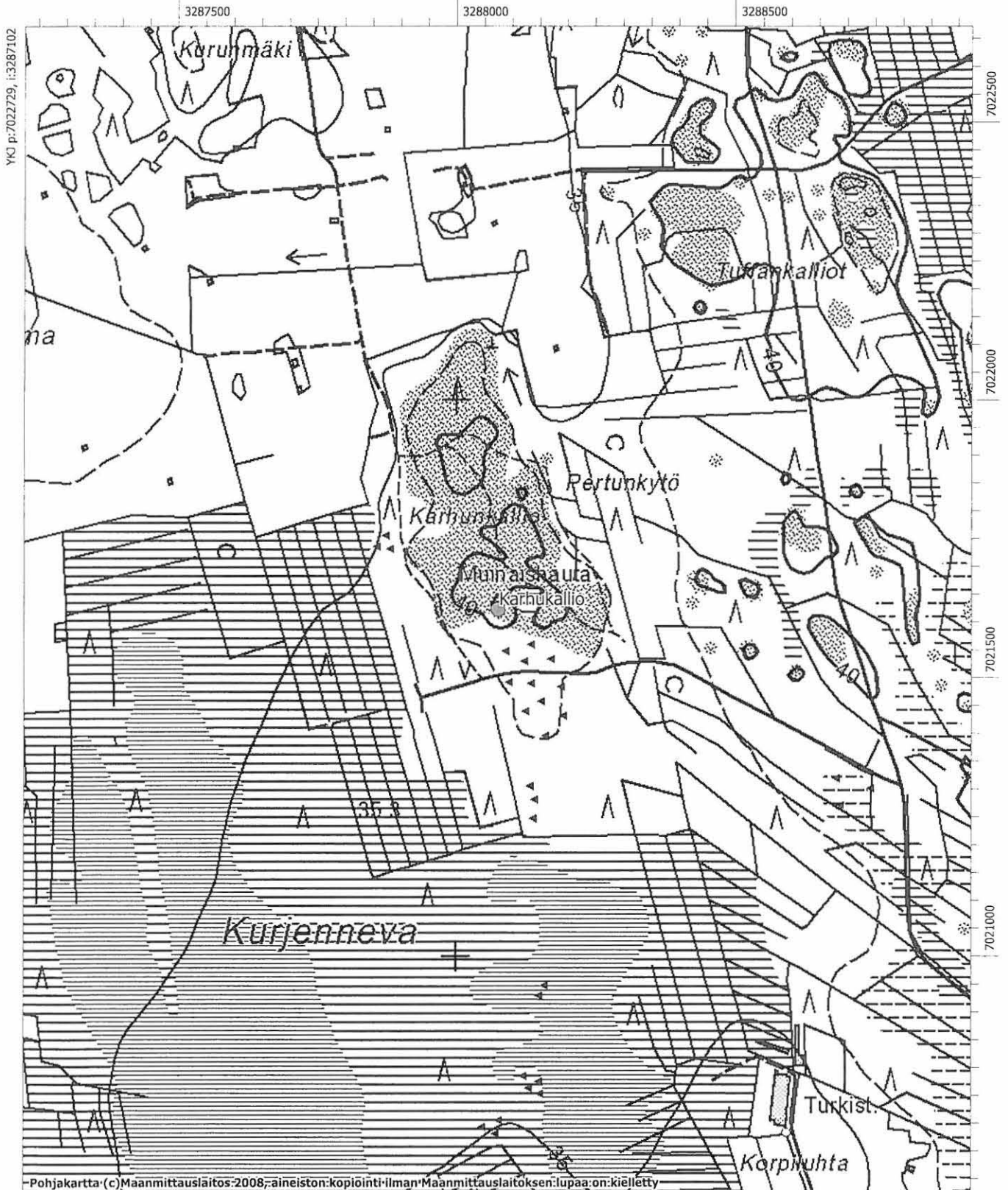
7026000

7025500

7025000

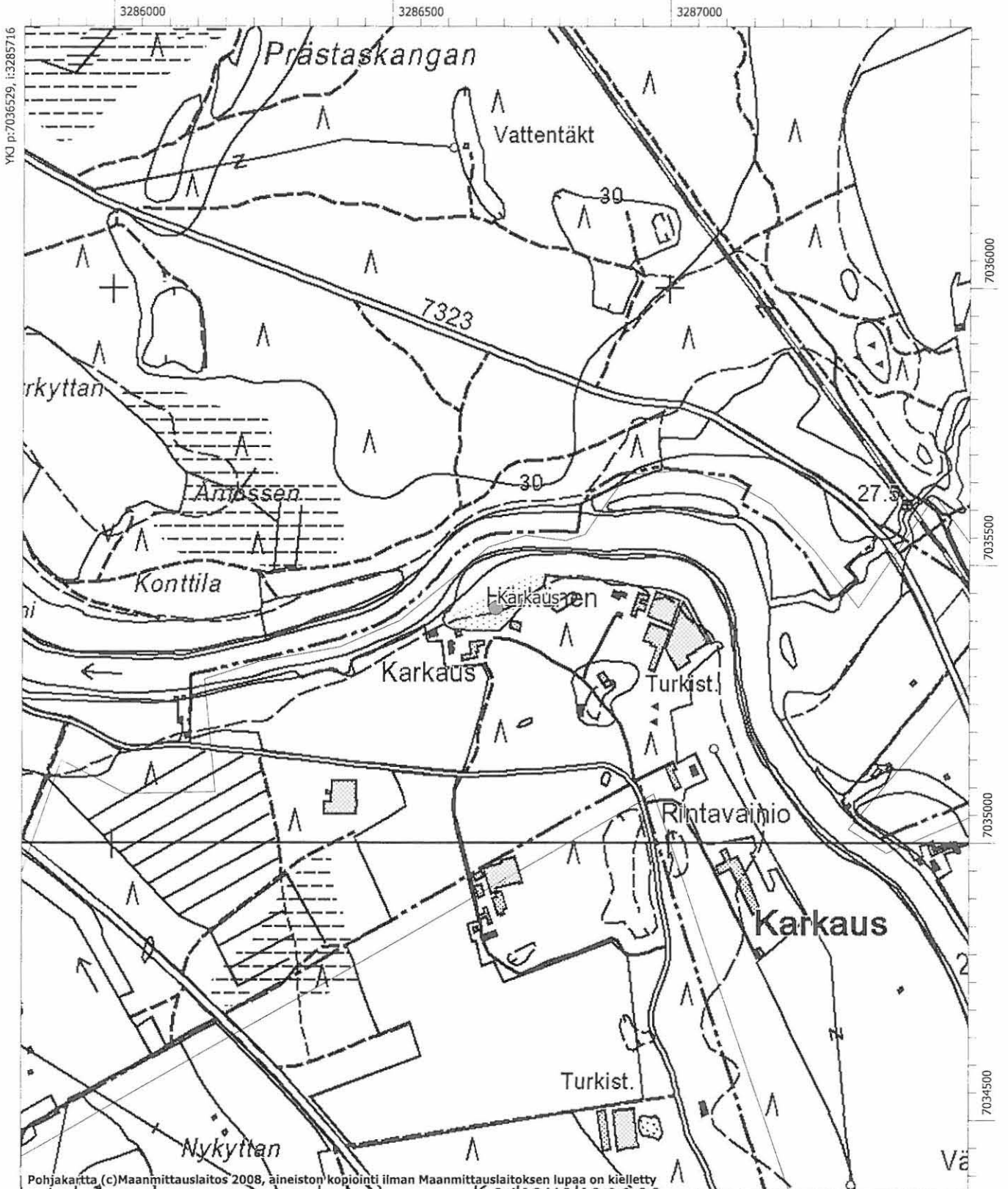
Maastokarttaote 1:10 000

Alahärmä Kahukallio



Maastokarttaote 1:10 000

Alahärmä Karkaus

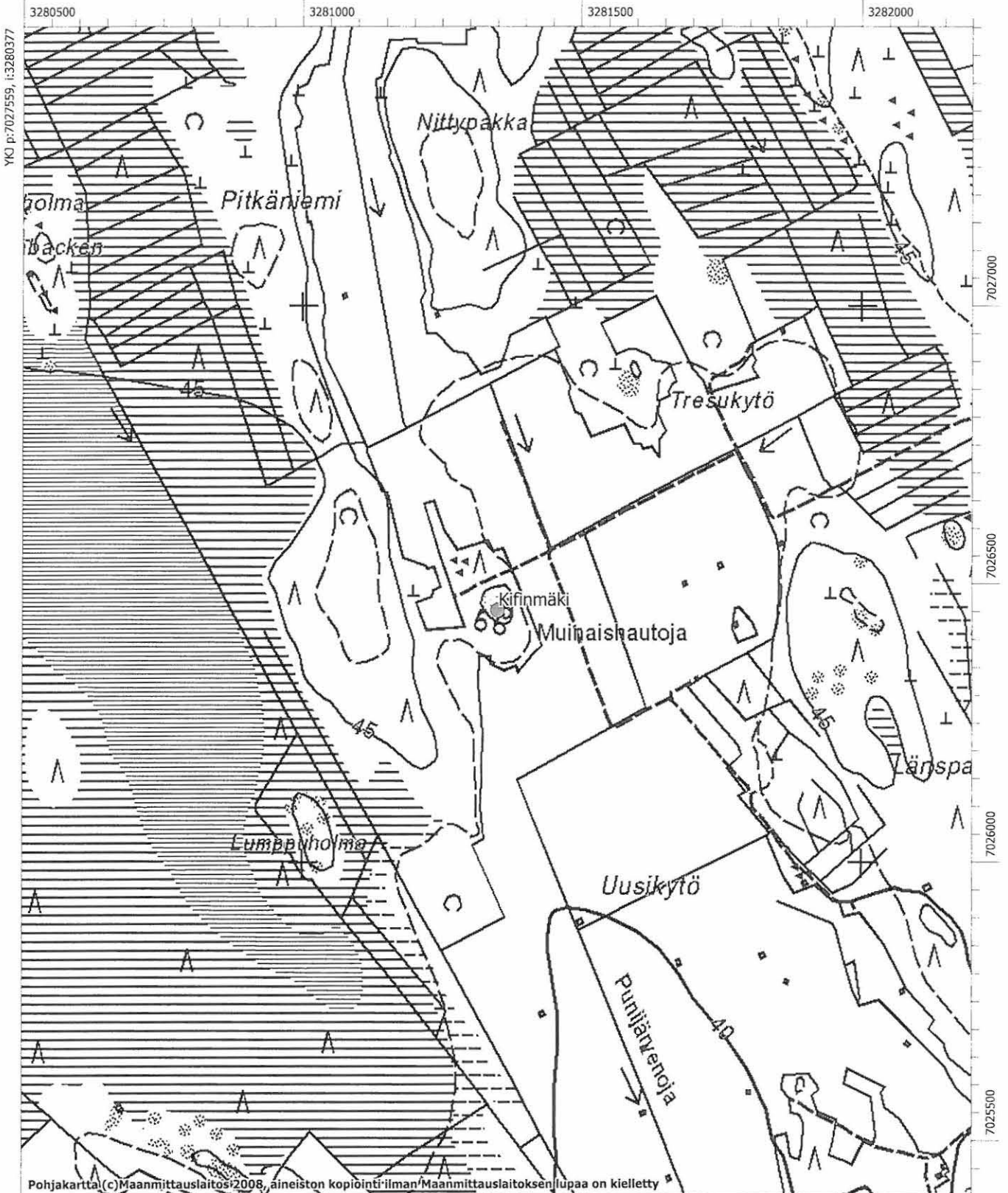






Maastokarttaote 1:10 000

Alahärmä Kifinmäki



MK 1:10000

YKJ p:7025460, i:3282076