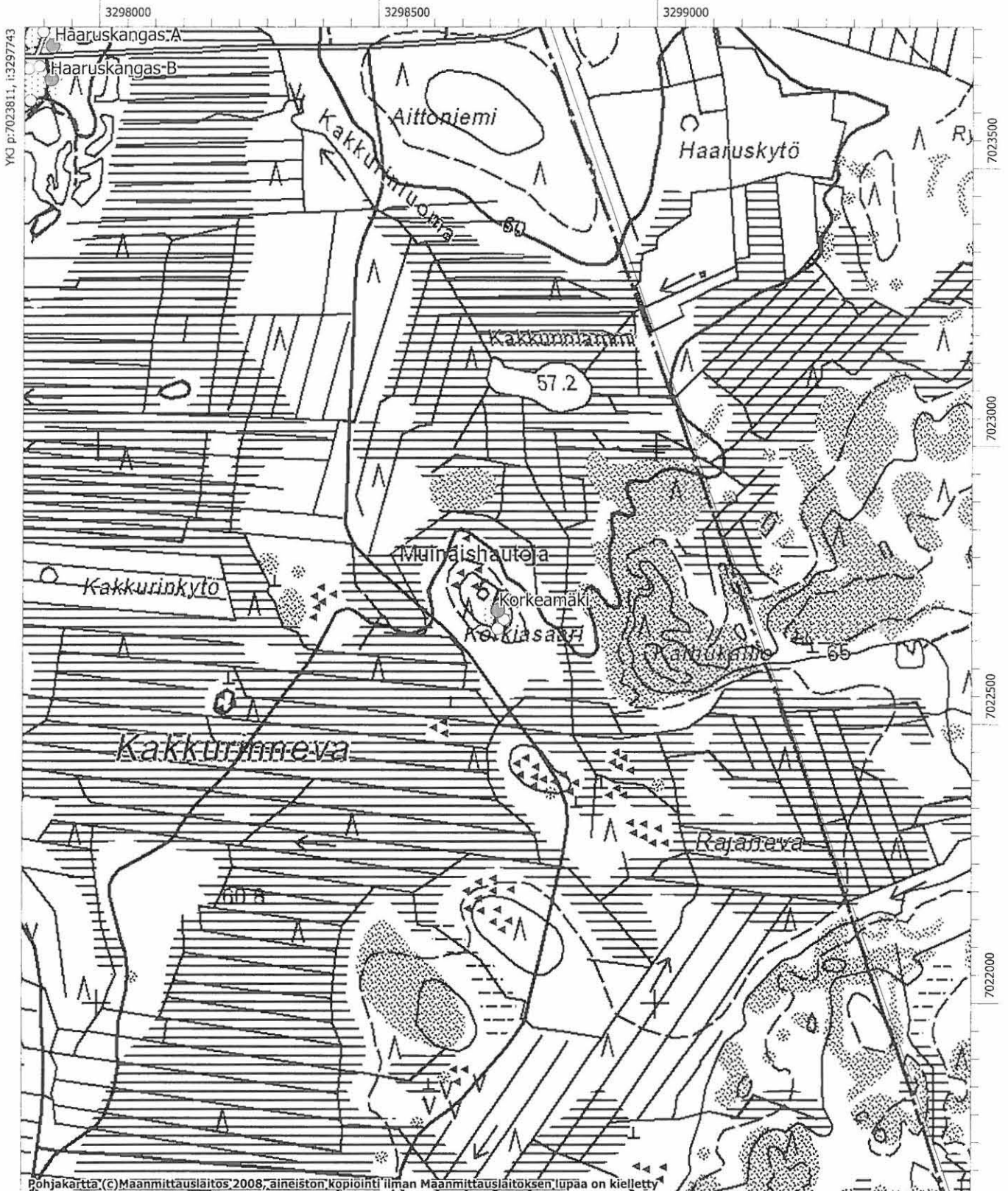


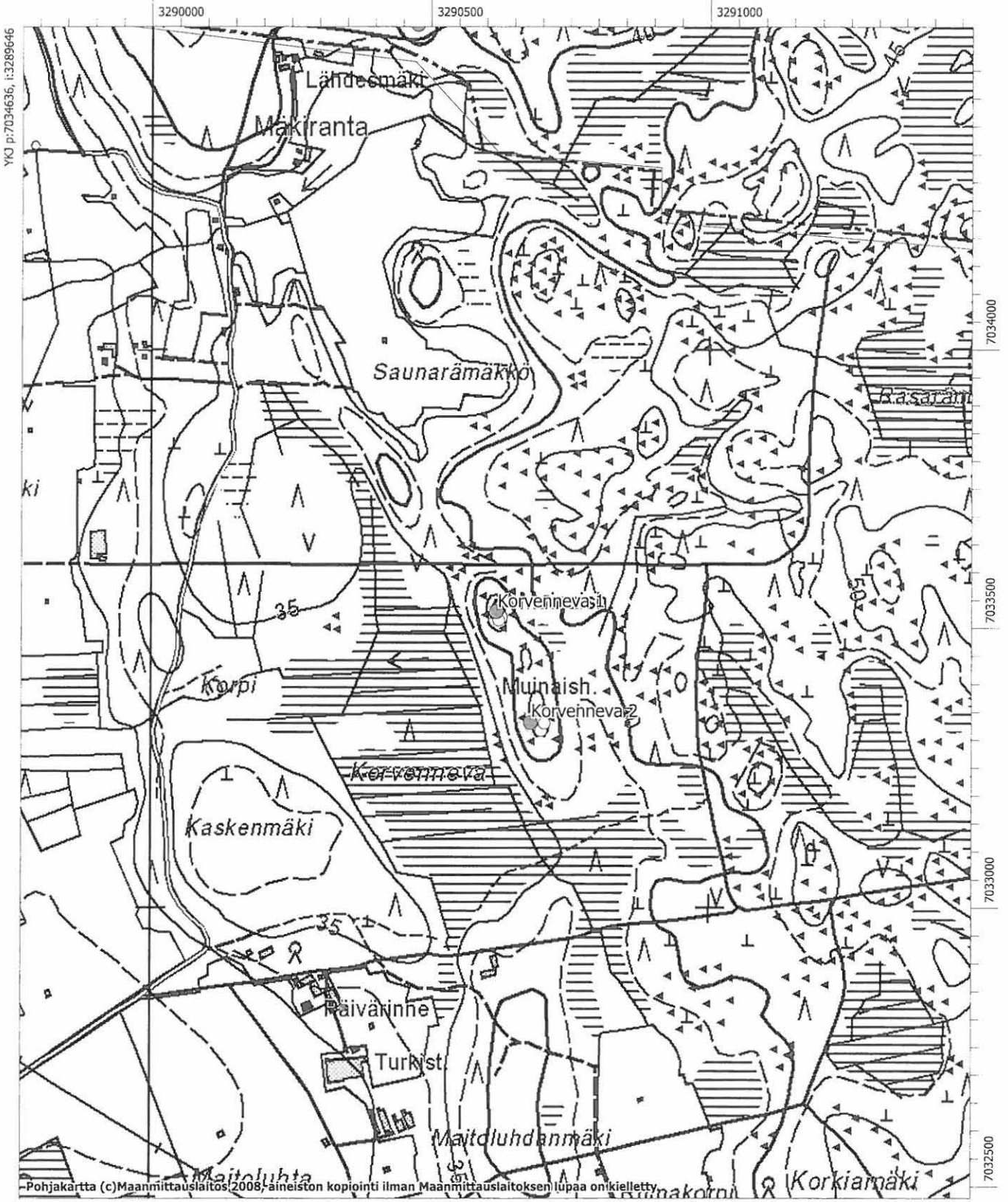
Maastokarttaote 1:10 000

Alahärmä Korkeamäki

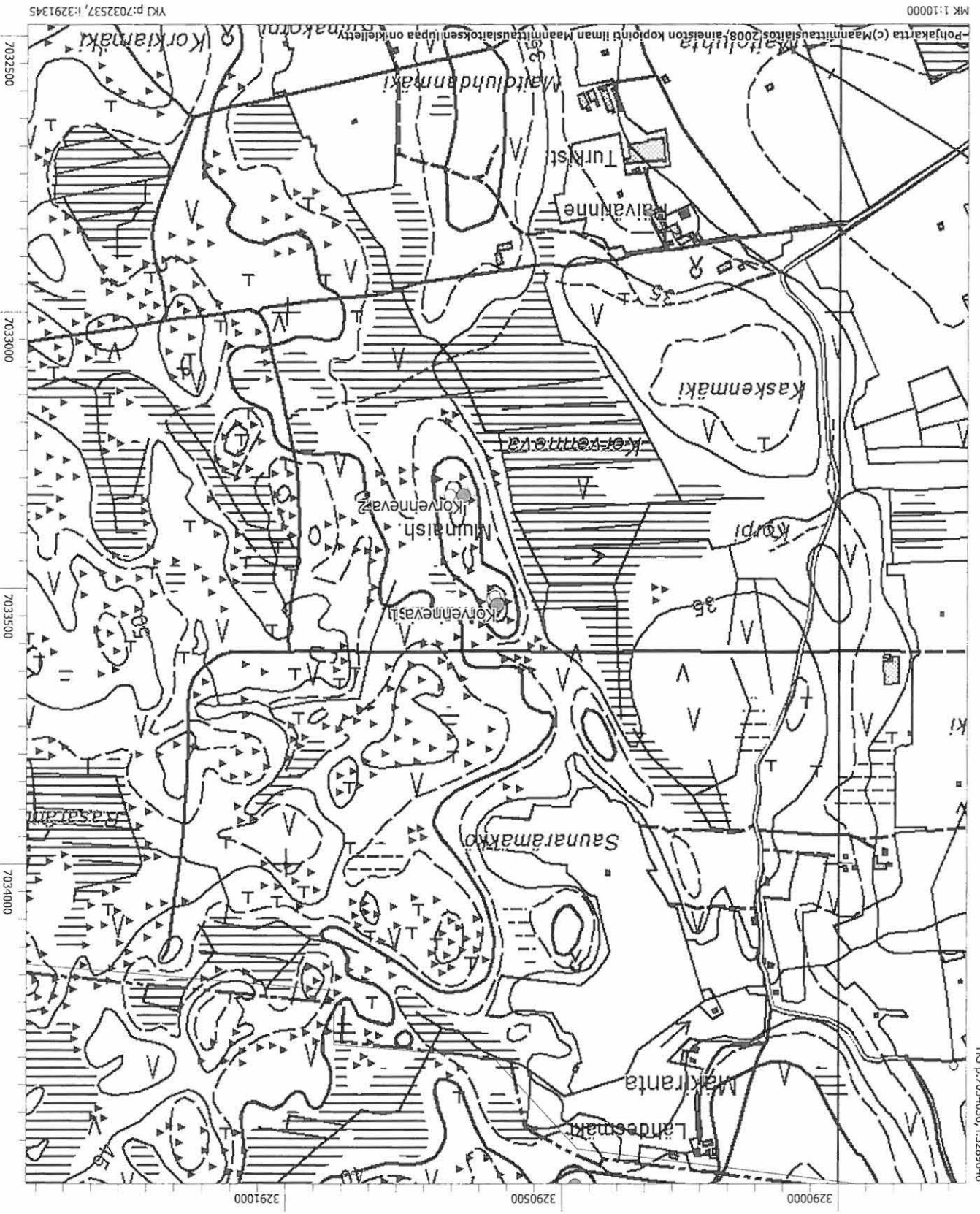


Maastokarttaote 1:10 000

Alahärmä Korvenneva 1

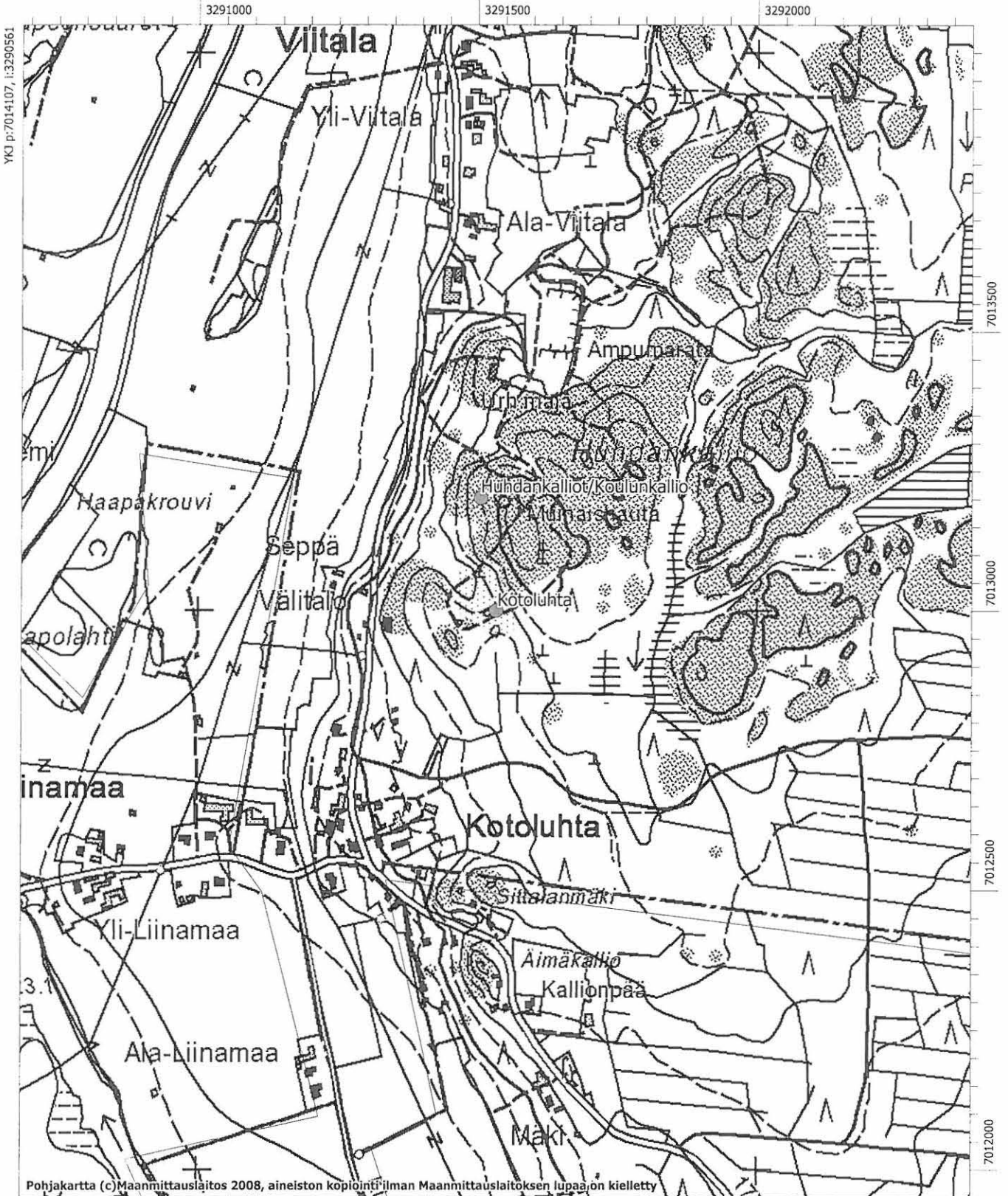


Pohjakartta (c) Maanmittauslaitos 2008, aineiston kopiointi ilman Maanmittauslaitoksen lupaa on kielletty.



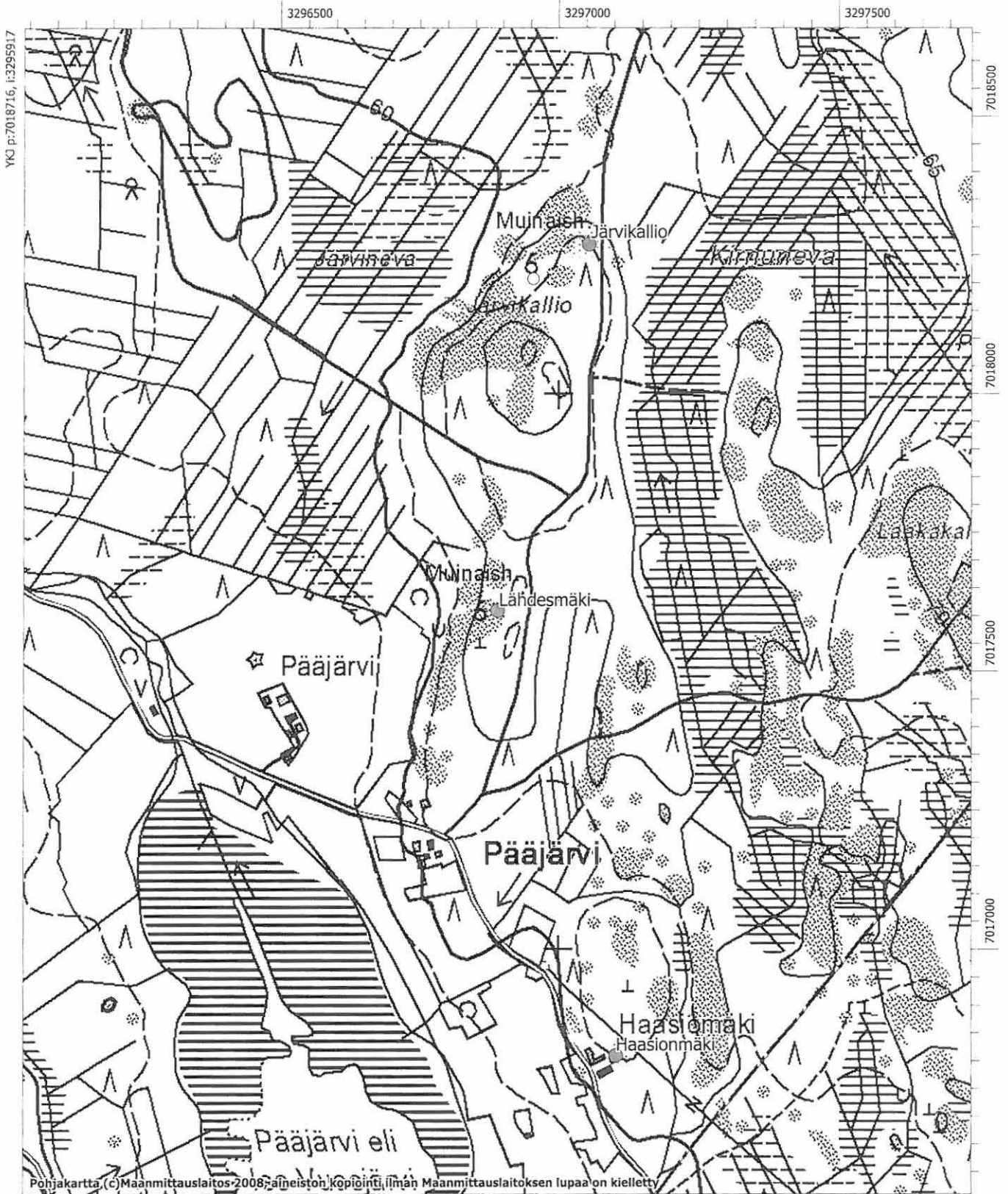
Maastokarttaote 1:10 000

Alahärmä Kotoluhta



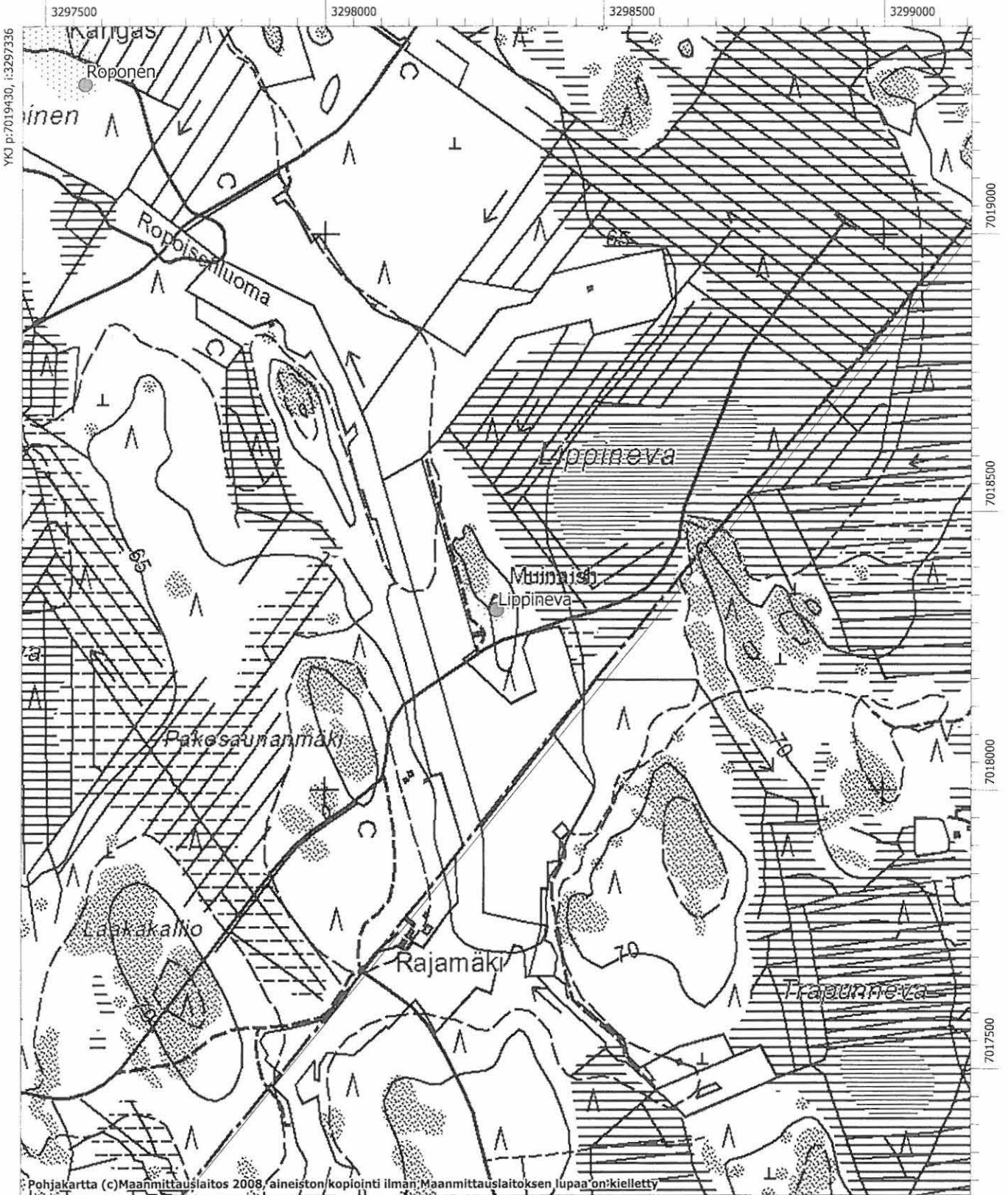
Maastokarttaote 1:10 000

Alahärmä Lähdesmäki



Maastokarttaote 1:10 000

Alahärmä Lippineva



YKJ p:7019430, i:3297336

7019000

7018500

7018000

7017500

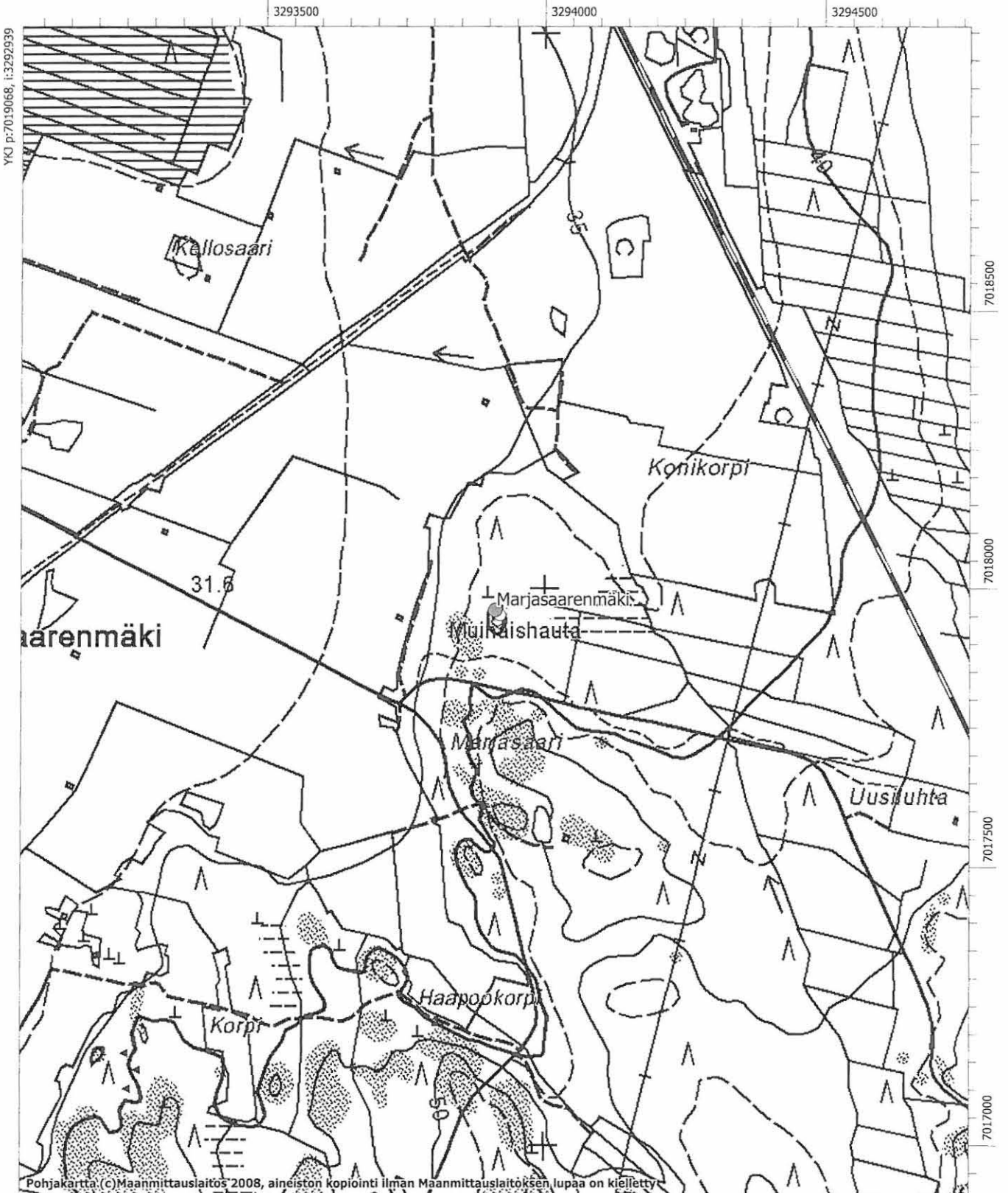
Pohjakartta (c)Maanmittauslaitos 2008, aineiston kopiointi ilman Maanmittauslaitoksen lupaa on kielletty

MK 1:10000

YKJ p:7017331, i:3299035

Maastokarttaote 1:10 000

Alahärmä Marjasaarenmäki



YKJ p:7019068, i:3292939

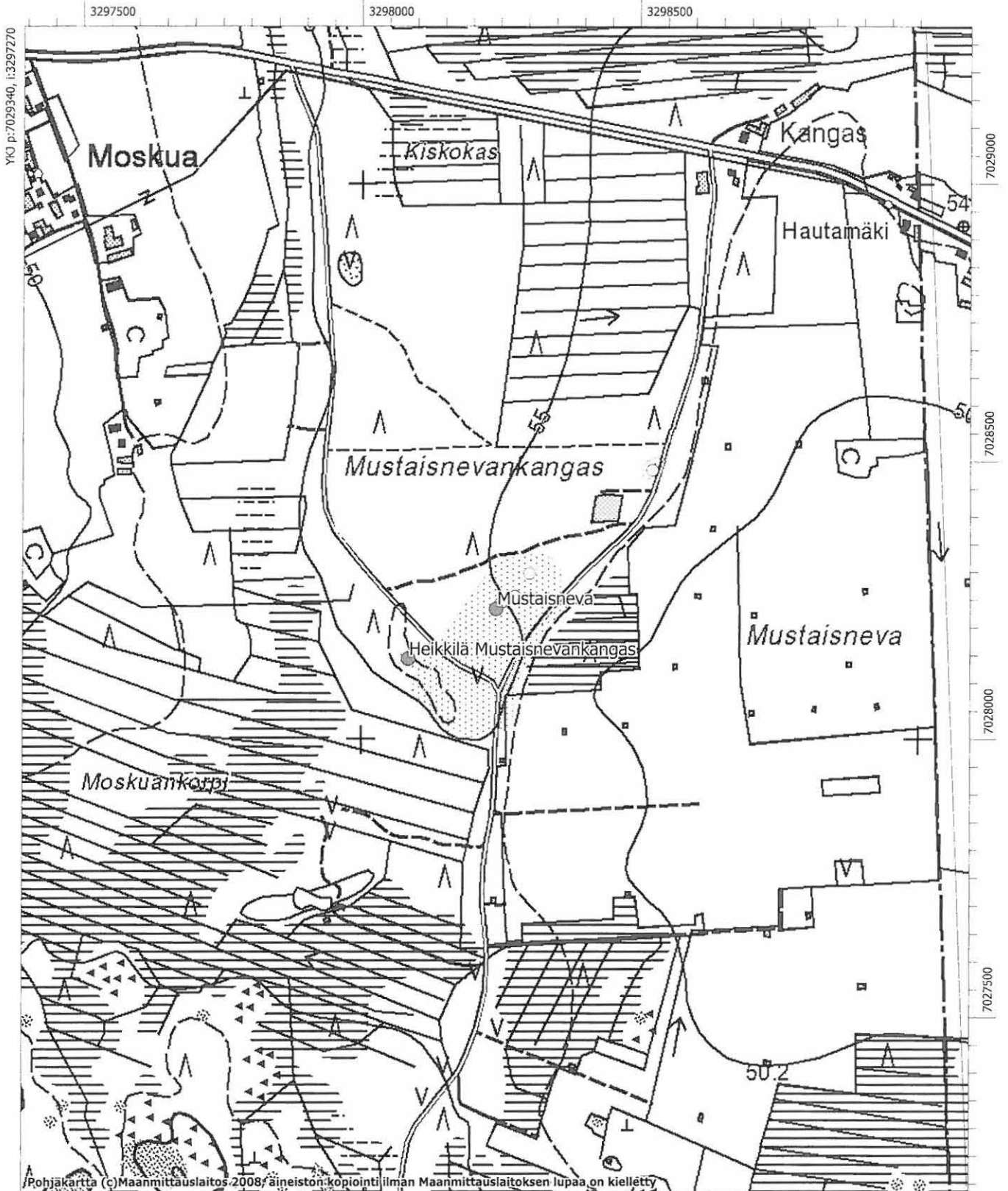
Pohjakartta (c) Maanmittauslaitos 2008, aineiston kopiointi ilman Maanmittauslaitoksen lupaa on kielletty

MK 1:10000

YKJ p:7016969, i:3294638

Maastokarttaote 1:10 000

Alahärmä Mustaisneva



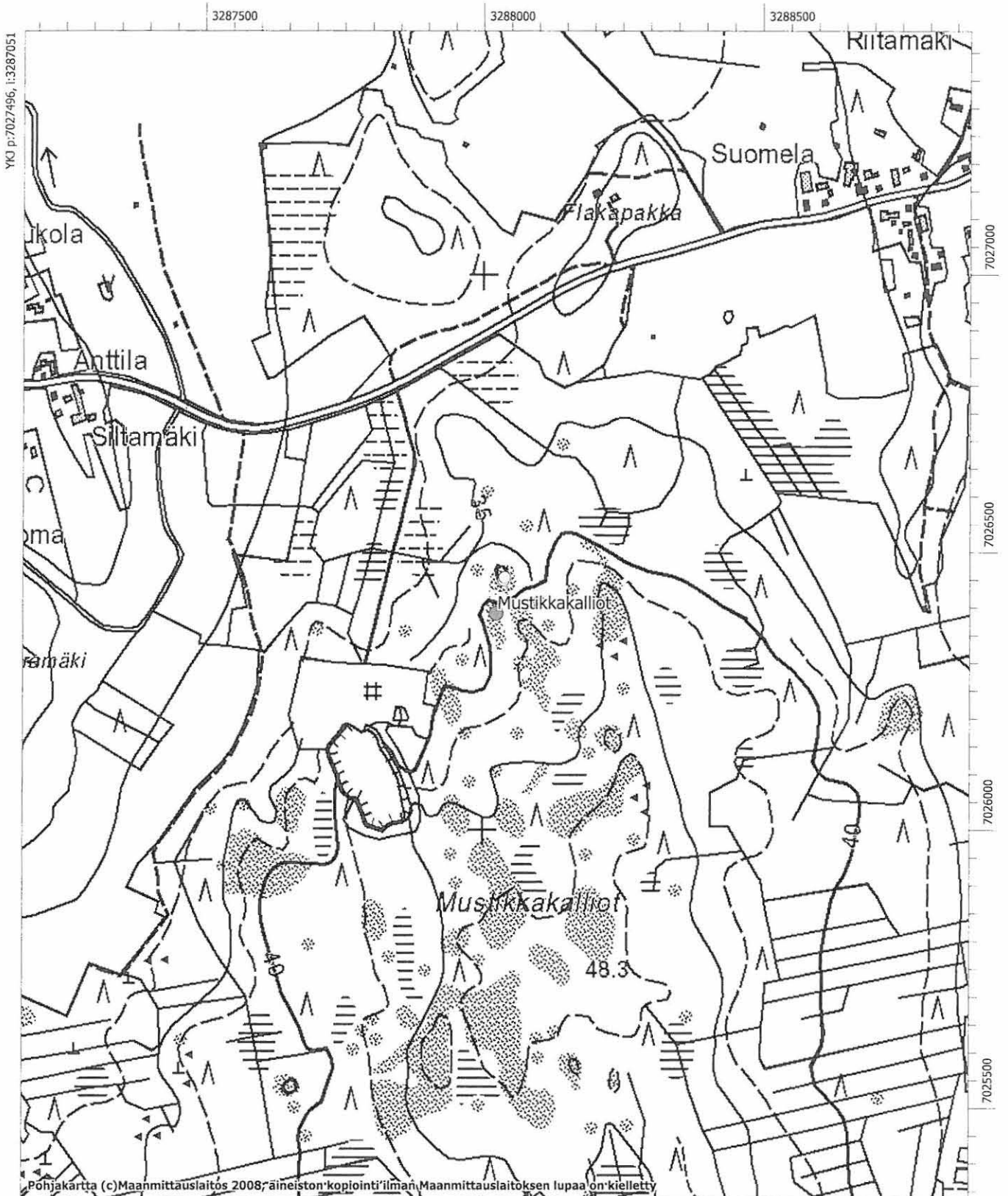
Pohjakartta (c) Maanmittauslaitos 2008, äineiston kopiointi ilman Maanmittauslaitoksen lupaa on kielletty

MK 1:10000

YKJ p:7027241, l:3298969

Maastokarttaote 1:10 000

Alahärmä Mustikkakalliot

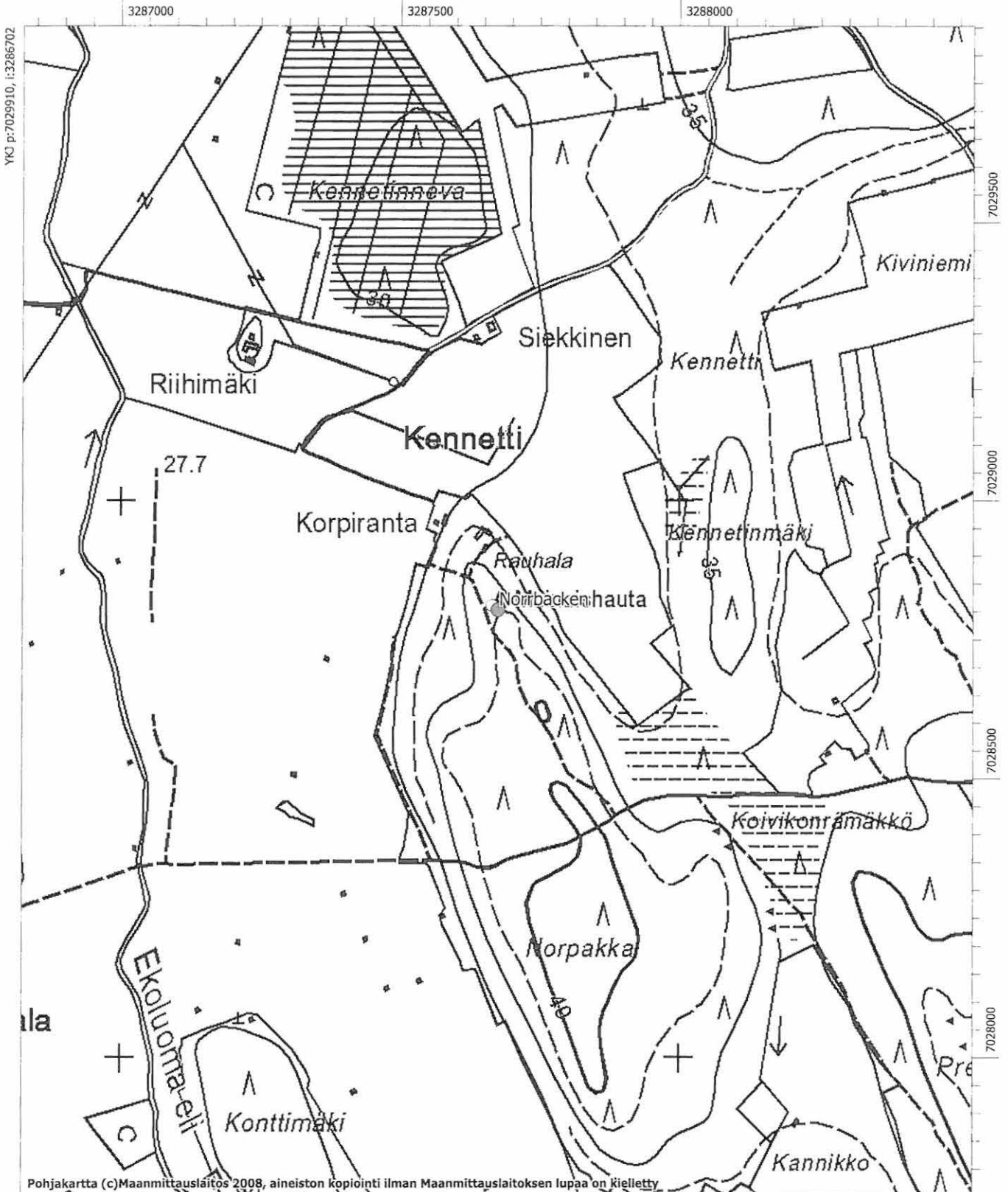


YKJ p:7027496, i:3287051

Pohjakartta (c)Maanmittauslaitos 2008; aineiston kopiointi ilman Maanmittauslaitoksen lupaa on kielletty

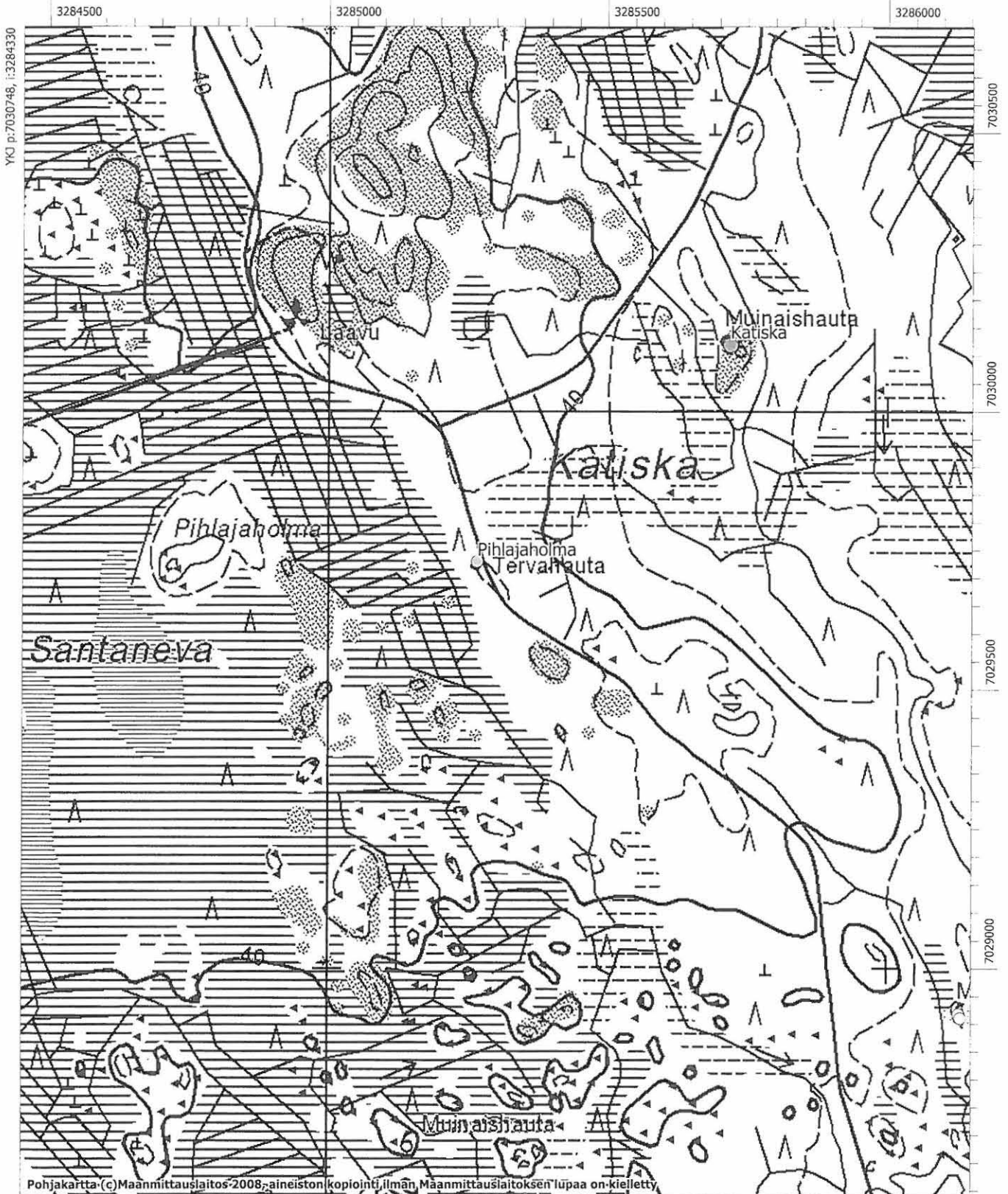
MK 1:10000

YKJ p:7025397, i:3288750



Maastokarttaote 1:10 000

Alahärmä Pihlajaholma

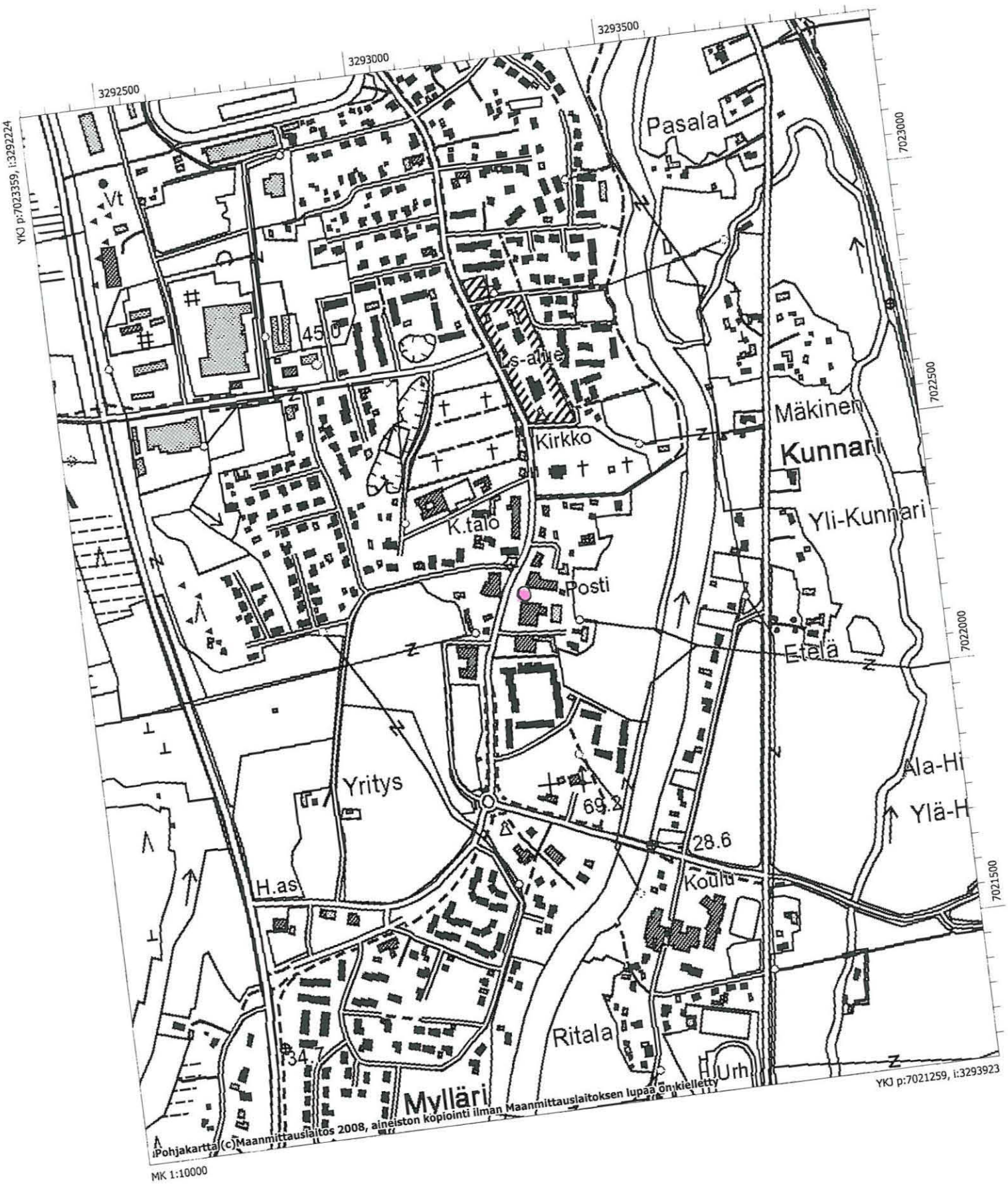


MK 1:10000

YKO p:7028648, i:3286029

Maastokarttaote 1:10 000

Alahärmä Piiskoomänty



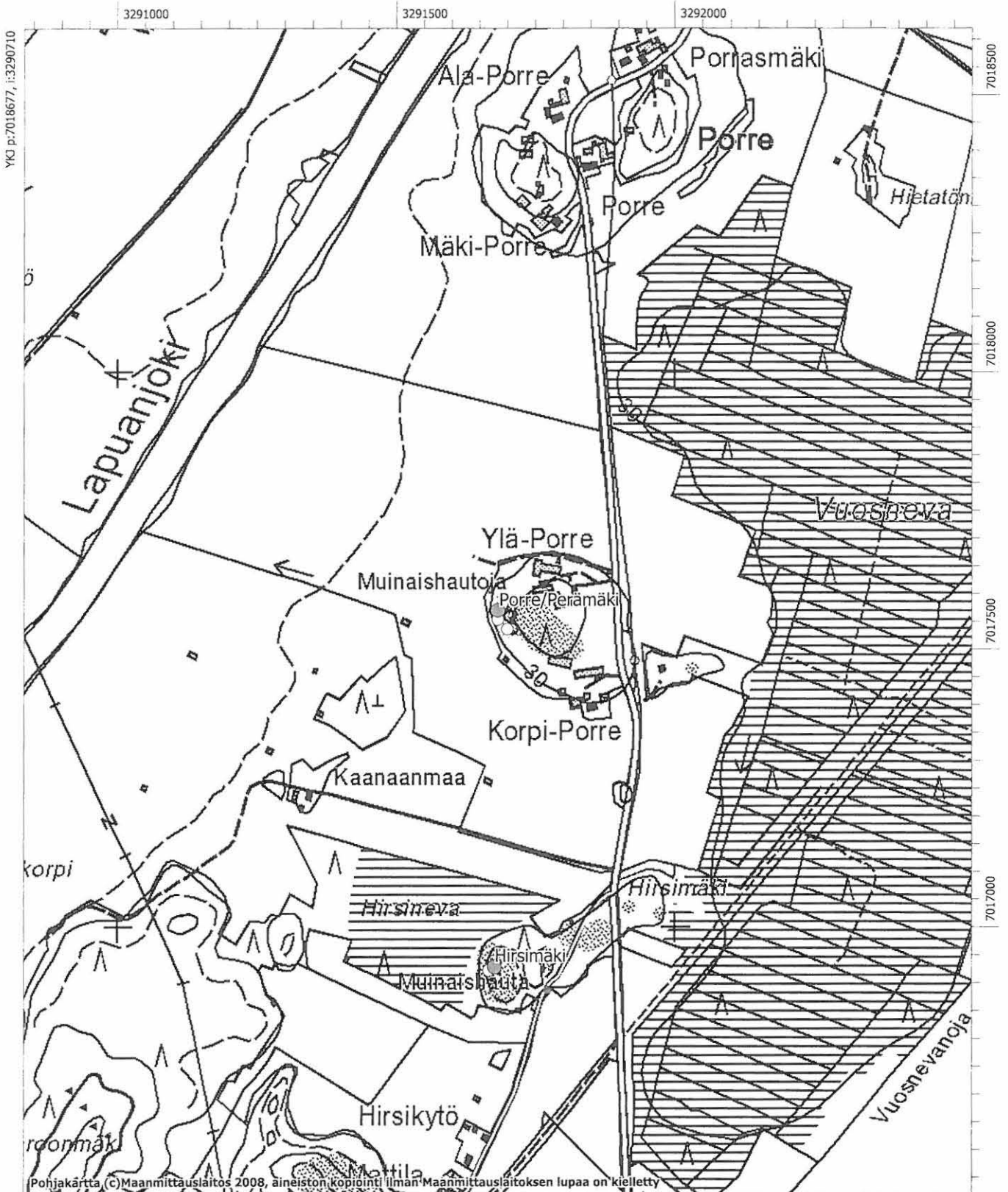
MK 1:10000

Pohjakartta (c) Maanmittauslaitos 2008, aineiston kopiointi ilman Maanmittauslaitoksen lupaa on kielletty

YKI p:7021259, i:3293923

Maastokarttaote 1:10 000

Alahärmä Porre/Perämäki



YKJ p:7018677, i:3290710

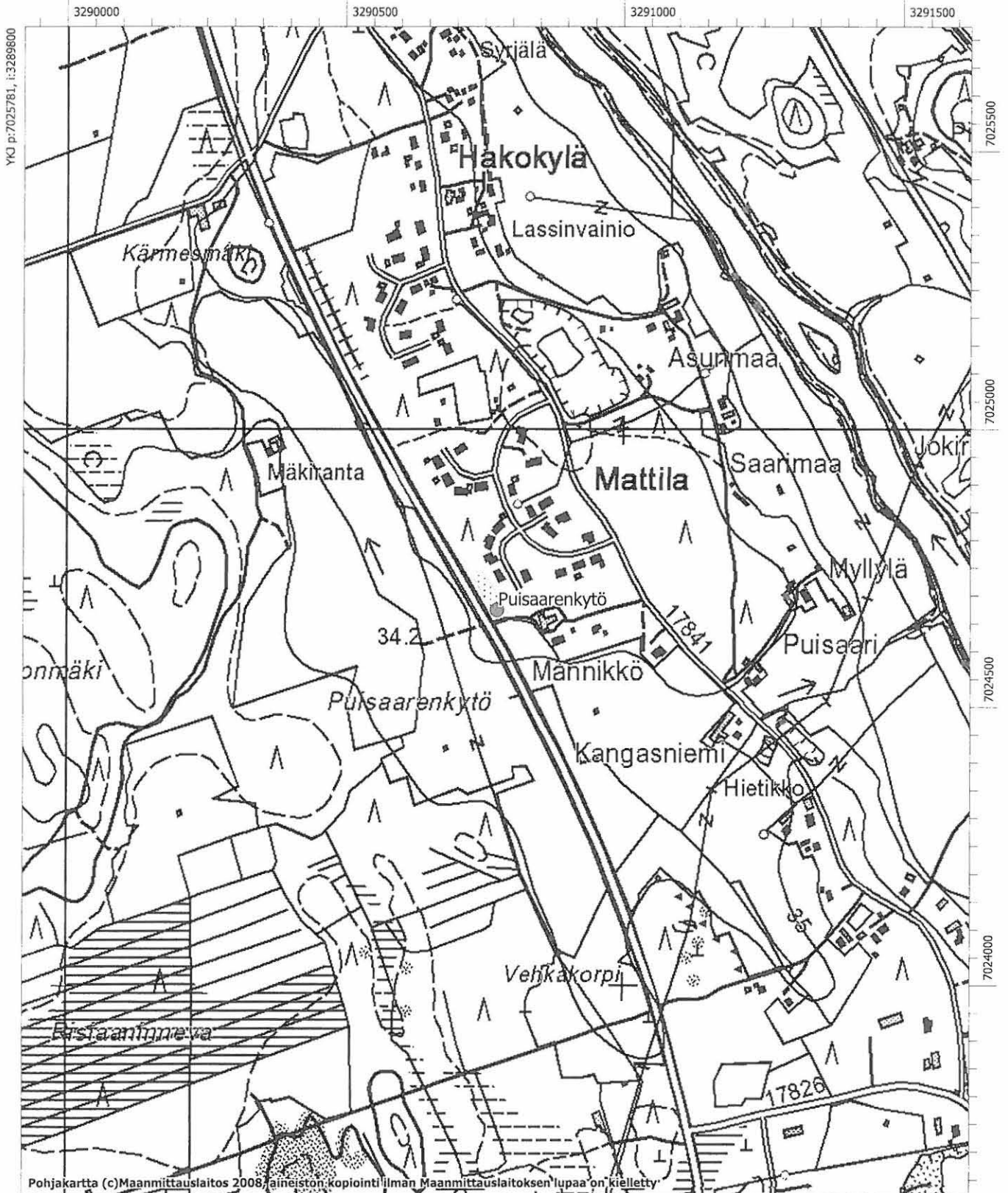
Pohjakartta (c)Maanmittauslaitos 2008, aineiston kopiointi ilman Maanmittauslaitoksen lupaa on kielletty

MK 1:10000

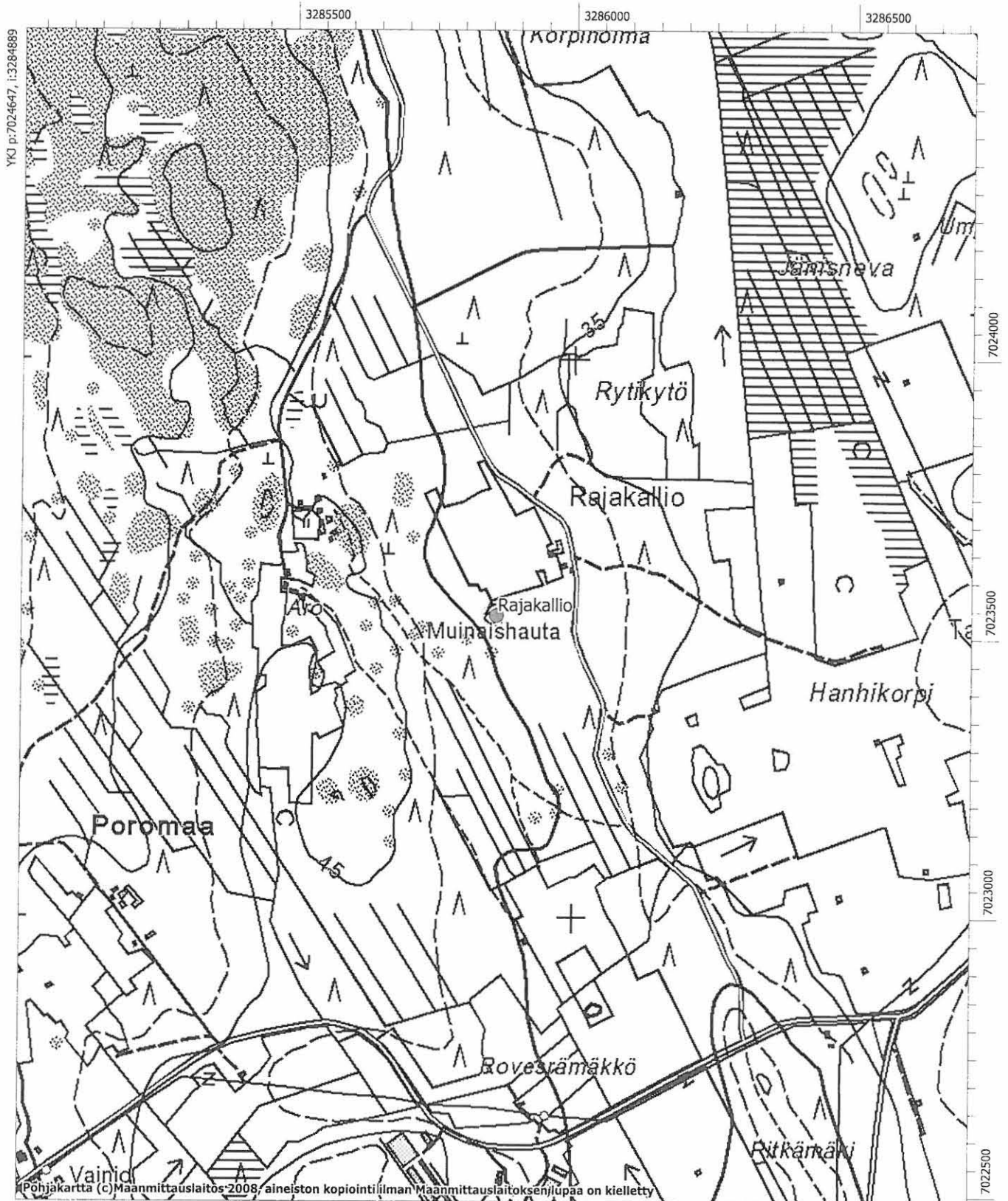
YKJ p:7016578, i:3292409

Maastokarttaote 1:10 000

Alahärmä Puisaarenkytö



Alahärmä Rajakallio



YKJ p:7024647, i:3284889

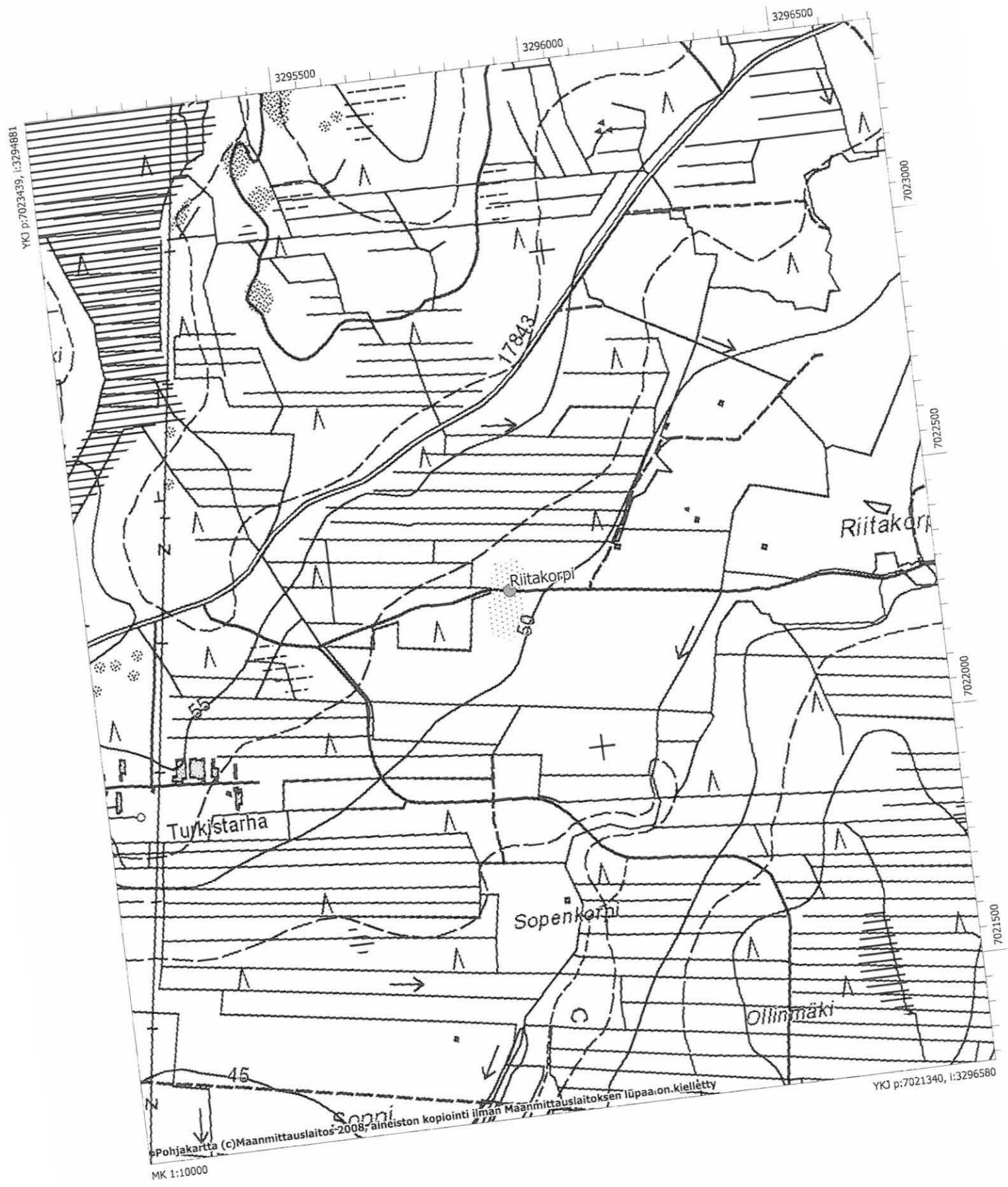
Pohjakartta (c) Maanmittauslaitos 2008, aineiston kopiointi ilman Maanmittauslaitoksen lupaa on kielletty

MK 1:10000

YKJ p:7022548, i:3286588

Maastokarttaote 1:10 000

Alahärmä Riitakorpi

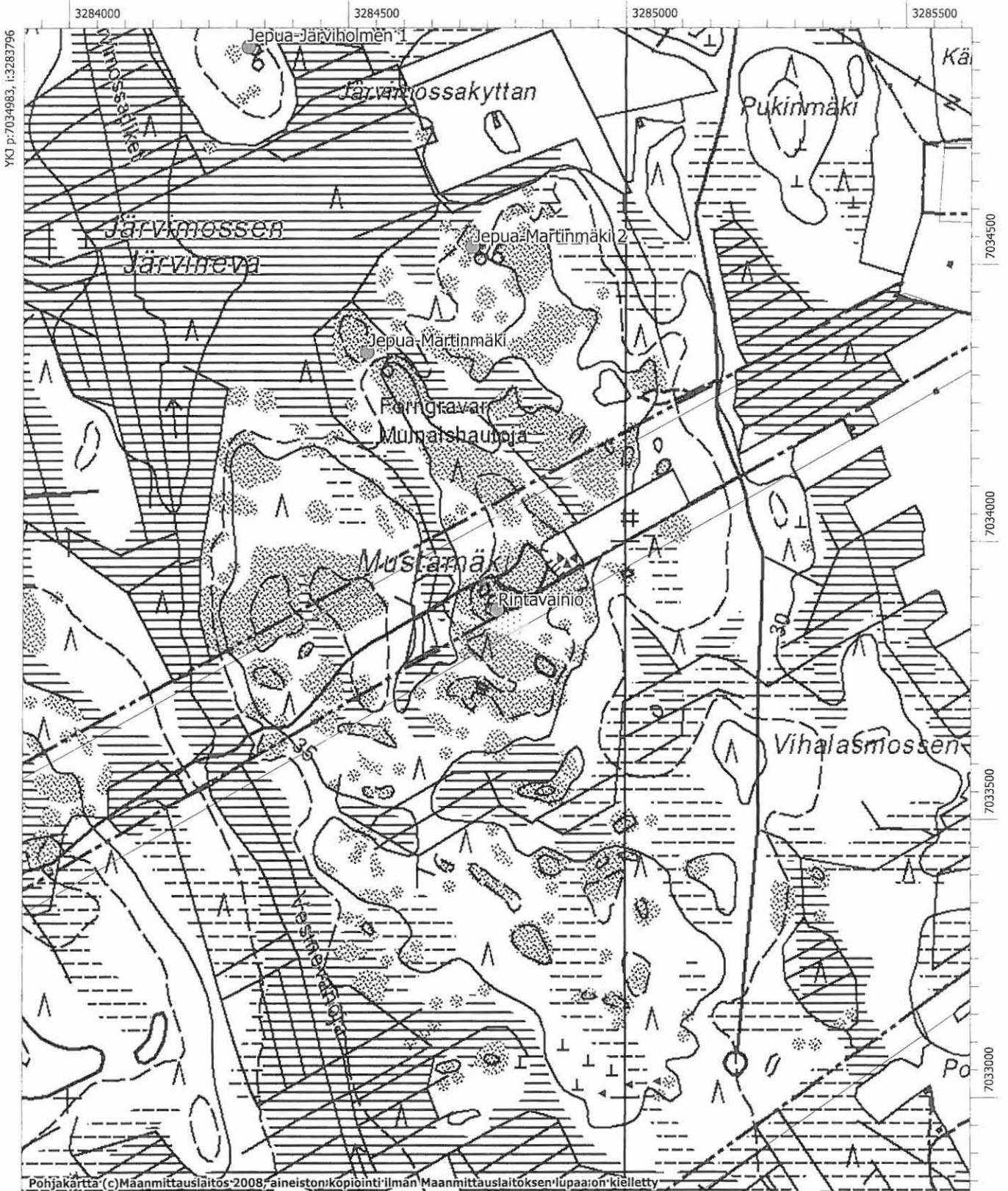


YKJ p:7023439, i:3294881

Pohjakartta (c)Maanmittauslaitos 2008, aineiston kopiointi ilman Maanmittauslaitoksen lupaa on kielletty
sonni

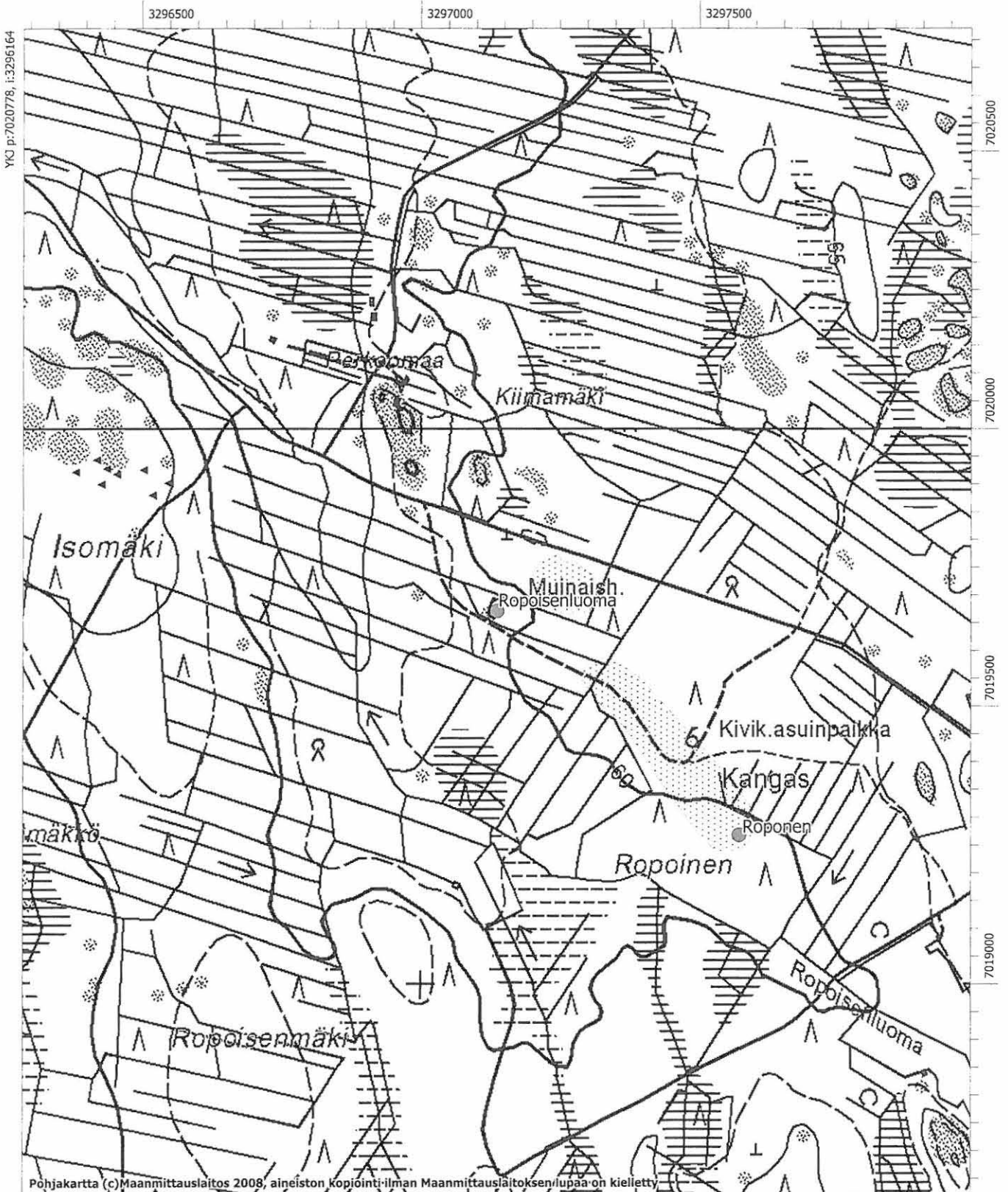
MK 1:10000

YKJ p:7021340, i:3296580



Maastokarttaote 1:10 000

Alahärmä Ropoisenluoma



YKO p:7020778, i:3296164

7020500

7020000

7019500

7019000

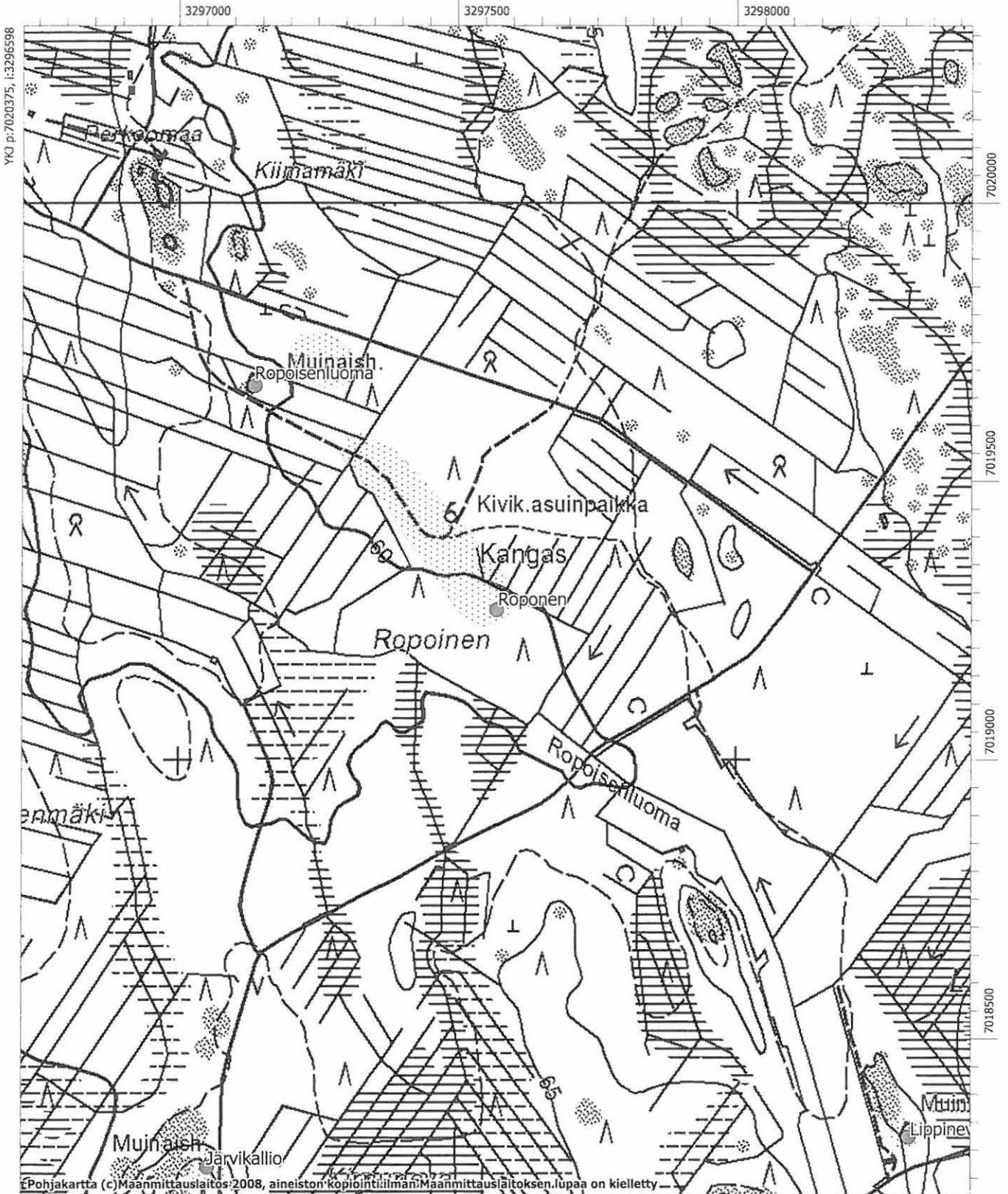
Pohjakartta (c) Maanmittauslaitos 2008, aineiston kopiointi ilman Maanmittauslaitoksen lupaa on kielletty

MK 1:10000

YKO p:7018679, i:3297863

Maastokarttaote 1:10 000

Alahärmä Roponen



YKJ p:7020375, i:3296598

7020000

7019500

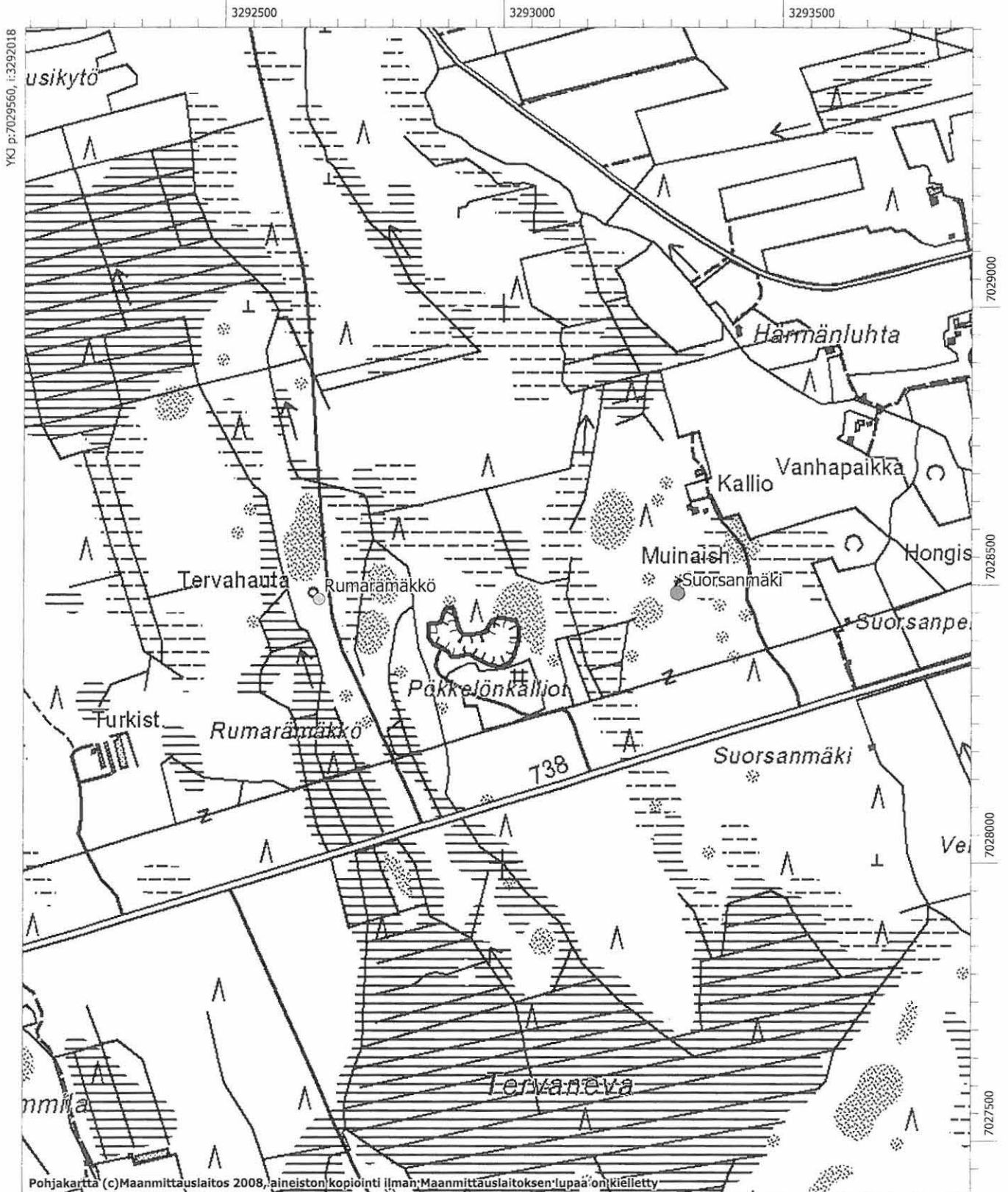
7019000

7018500

Pohjakartta (c) Maanmittauslaitos 2008, aineiston kopiointi ilman Maanmittauslaitoksen lupaa on kielletty

MK 1:10000

YKJ p:7018276, i:3298297



YKJ p:7029560, i:3292018

7029000

7028500

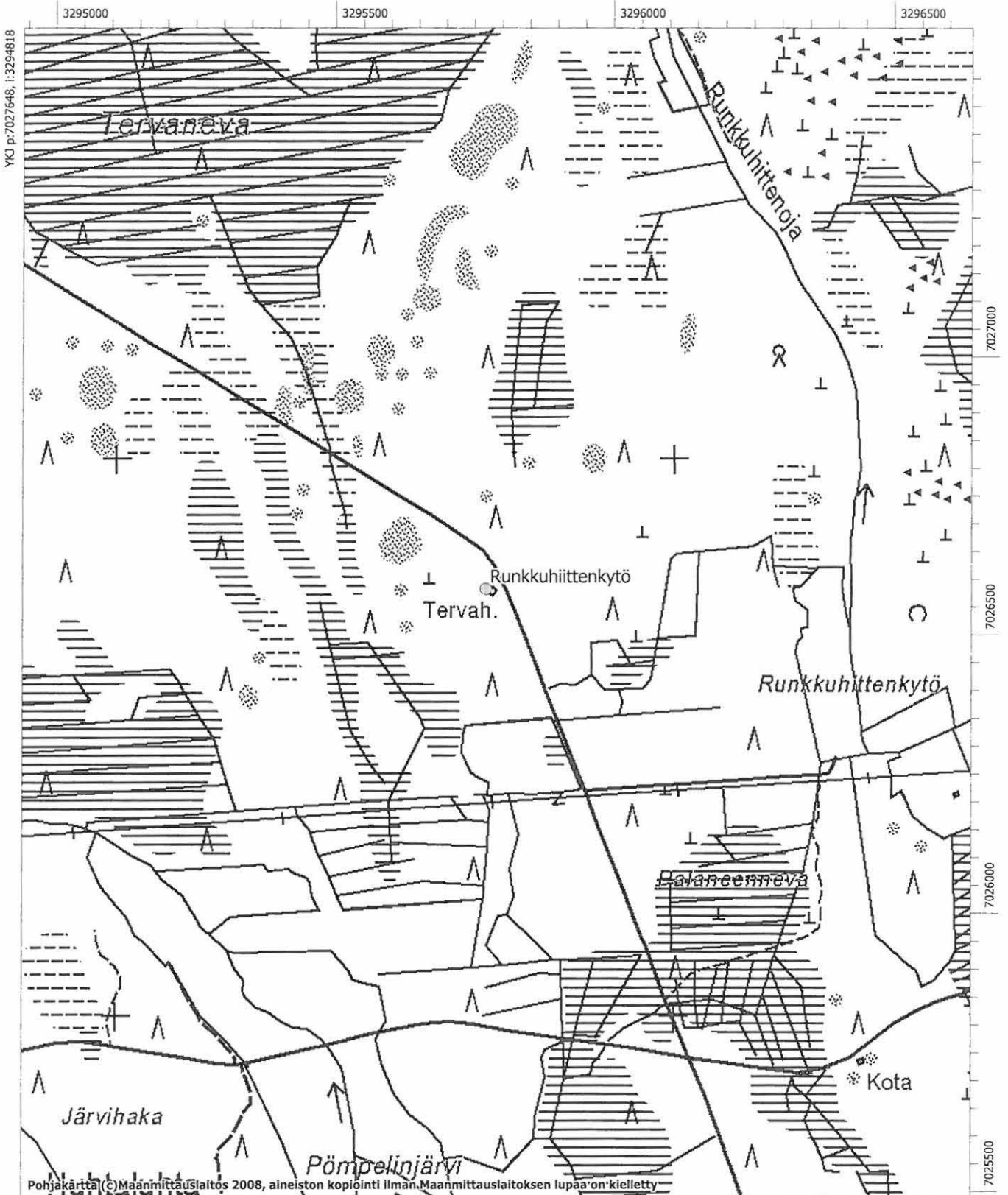
7028000

7027500

Pohjakartta (c)Maanmittauslaitos 2008, aineiston kopiointi ilman Maanmittauslaitoksen lupaa on kielletty

Maastokarttaote 1:10 000

Alahärmä Runkkuhiittenkytö



YKJ p:7027648, i:3294818

7027000

7026500

7026000

7025500

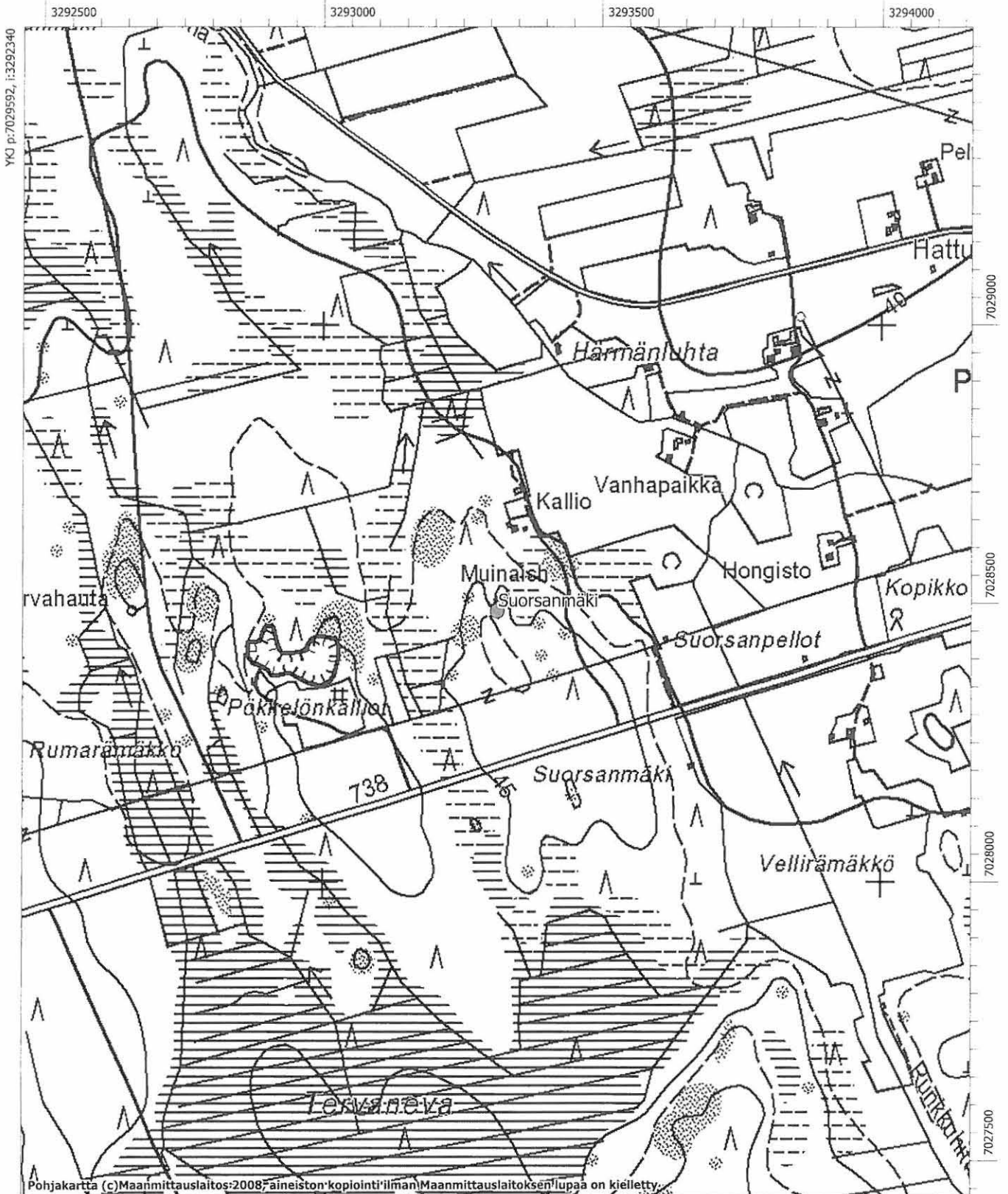
Pohjakartta (c) Maanmittauslaitos 2008, aineiston kopiointi ilman Maanmittauslaitoksen lupaa on kielletty

MK 1:10000

YKJ p:7025549, i:3296517

Maastokarttaote 1:10 000

Alahärmä Suorsanmäki



YKJ p:7029592, i:3292340

7029000

7028500

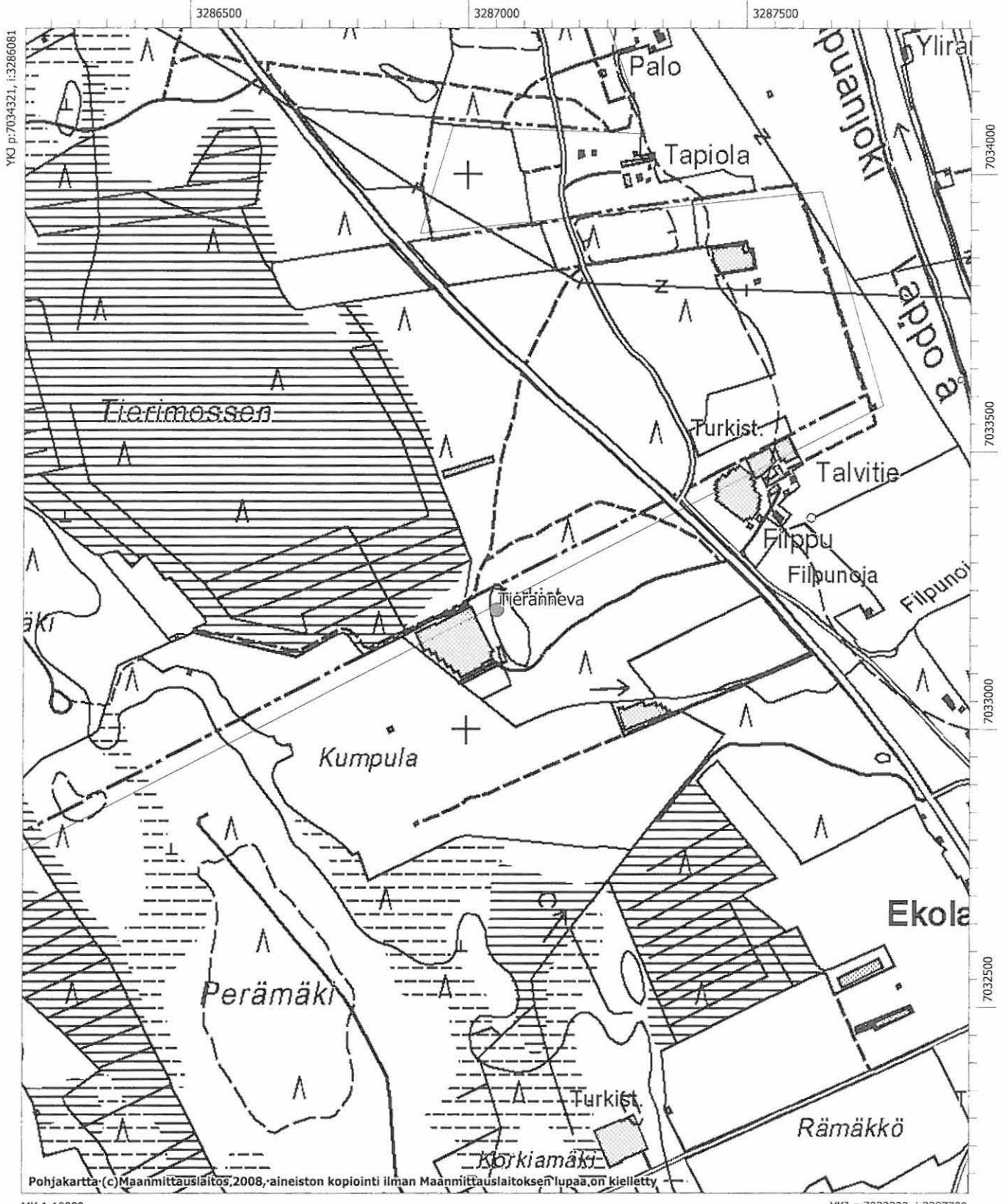
7028000

7027500

Pohjakartta (c)Maanmittauslaitos:2008, aineiston kopiointi ilman Maanmittauslaitoksen lupaa on kielletty.

MK 1:10000

YKJ p:7027493, i:3294039



YKJ p:7034321, i:3286081

7034000

7033500

7033000

7032500

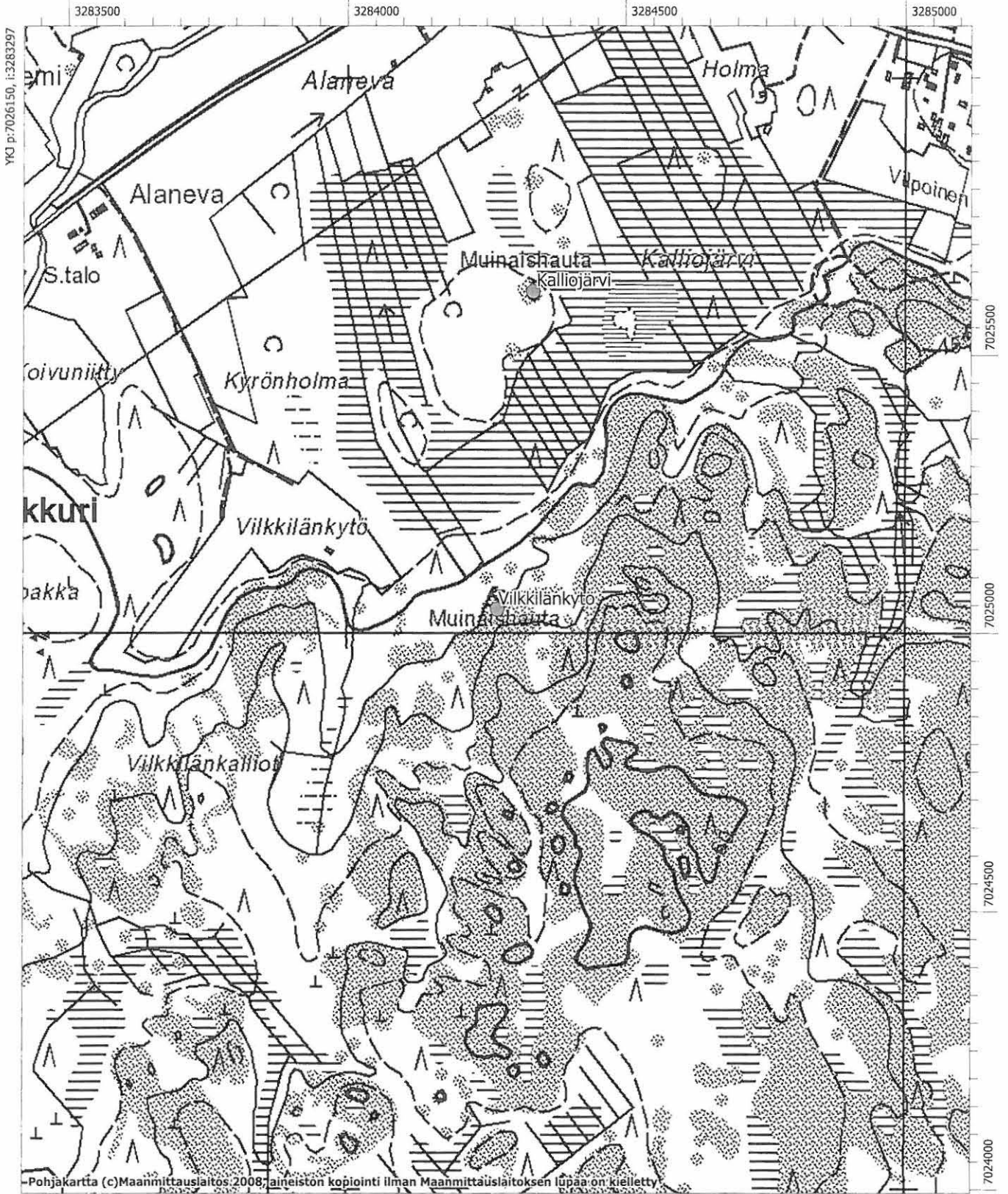
3286500

3287000

3287500

Maastokarttaote 1:10 000

Alahärmä Vilkkilänkytö



YKJ p:7026150, i:3283297

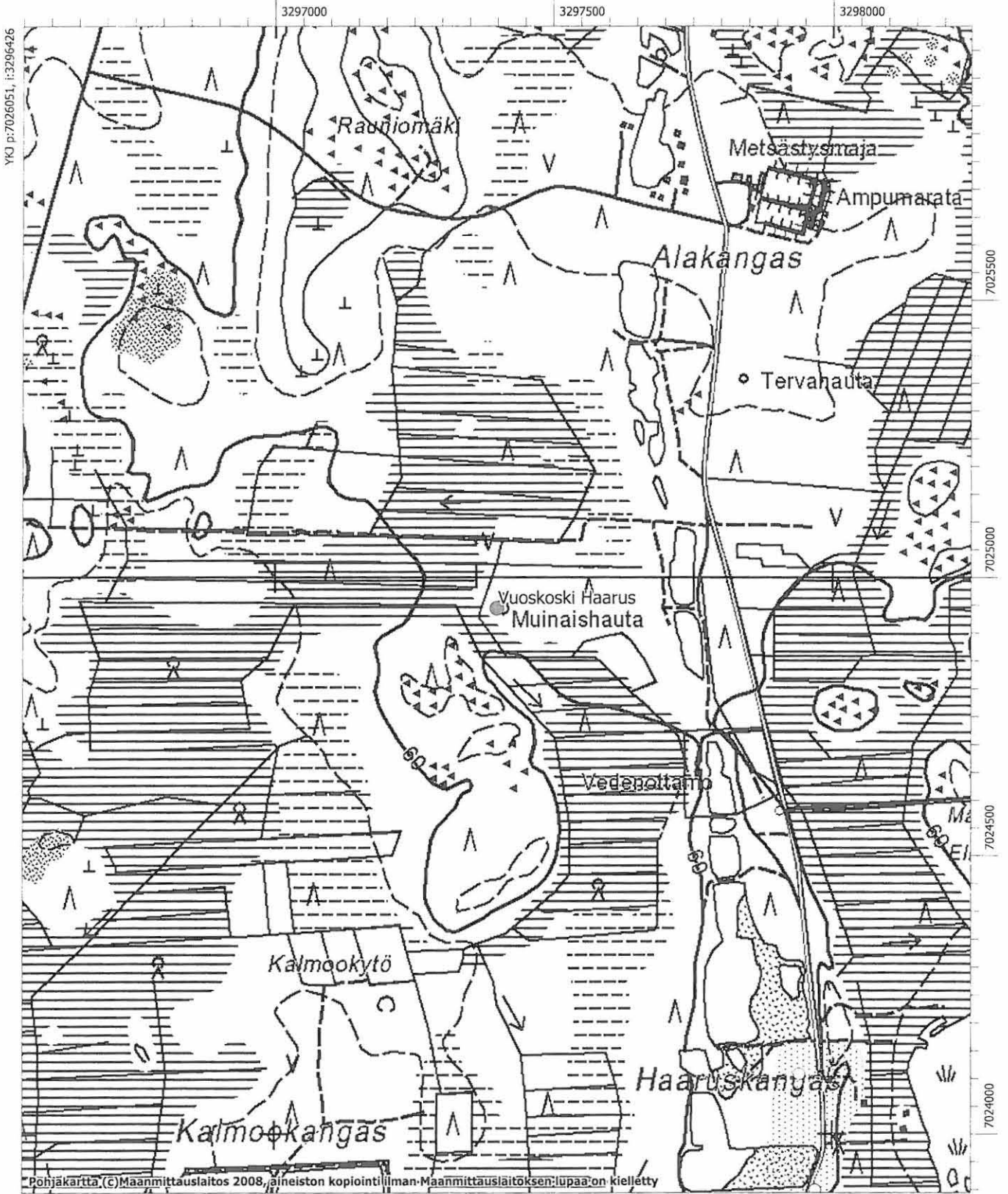
-Pohjakartta (c)Maanmittauslaitos 2008; aineiston kopiointi ilman Maanmittauslaitoksen lupaa on kielletty.

MK 1:10000

YKJ p:7024051, i:3284996

Maastokarttaote 1:10 000

Alahärmä Vuoskoski Haarus



YKJ p:7026051, i:3296426

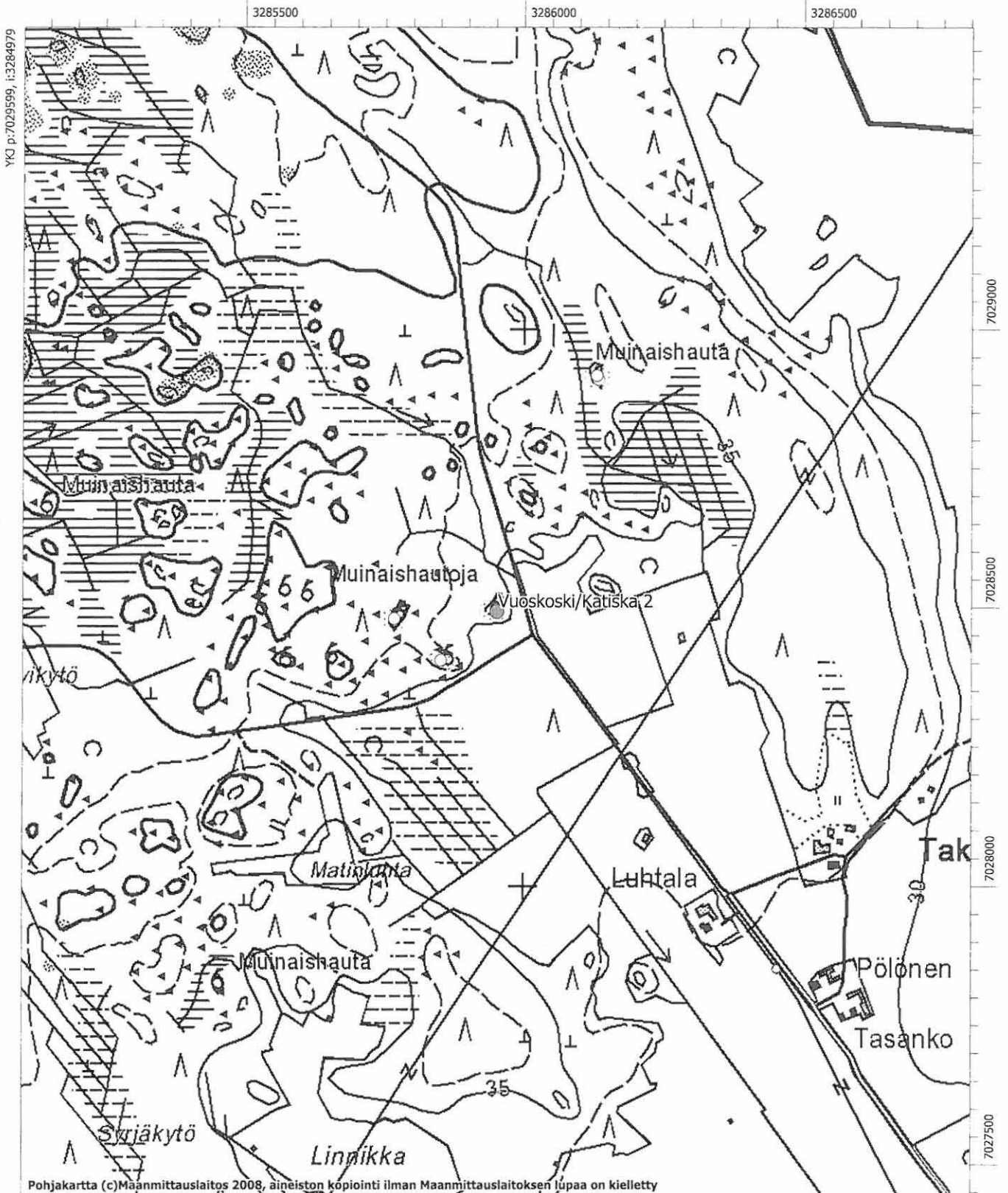
Pohjakartta (c) Maanmittauslaitos 2008, aineiston kopiointi ilman Maanmittauslaitoksen lupaa on kielletty

MK 1:10000

YKJ p:7023952, i:3298125

Maastokarttaote 1:10 000

Alahärmä Vuoskoski/Katiska



YKI p:7029599, i:3284979

7025000

7028500

7028000

7027500

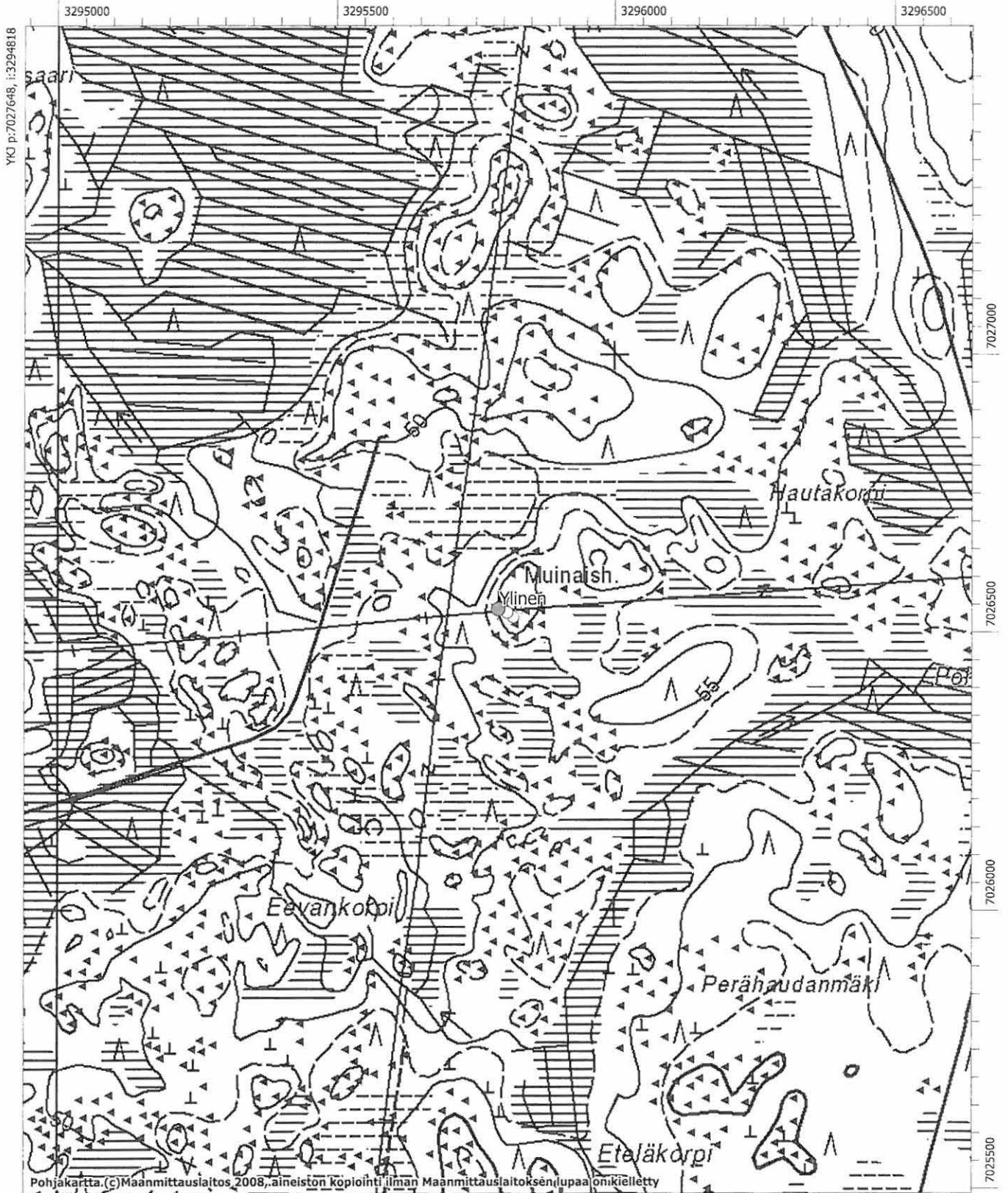
Pohjakartta (c)Maanmittauslaitos 2008, aineiston kopiointi ilman Maanmittauslaitoksen lupaa on kielletty

MK 1:10000

YKI p:7027500, i:3286678

Maastokarttaote 1:10 000

Alahärmä Ylinen



YKJ p:7027648, i:3294818

7027000

7026500

7026000

7025500

Pohjakartta (c) Maanmittauslaitos 2008, aineiston kopiointi ilman Maanmittauslaitoksen lupaa on kielletty

MK 1:10000

YKJ p:7025549, i:3296517

Luettelo kohteista peruskarttalehdittäin

2312 05 + 02 Pensala

Karkaus	Katiska	Norrbacken
Pihlajaholma	Rintavainio	Tieranneva
Vuoskoski Katiska 2		

231204 + 01 Vakkuri

Ekojärvi	Ekokangas 2	Ekokorpi
Ekosimsiö	Hanhineva	Kalliojärvi
Karhukallio	Kifinmäki	Mustikkakalliot
Rajakallio	Vilkkilänkytö	

231206 Ylihärmä

Ekokangas 1

231208 Voltti

Haarakangas	Haarakangas 2	Heikkilä Mustaisnevankangas
Korvenneva 1	Korvenneva 2	Mustaisneva
Rumarämäkkö	Runkkuhiittenkytö	Surorsanmäki
Ylinen		

231207 Alahärmä

Alakangas	Haarusjärvi	Haaruskangas A
Haaruskangas B	Haasionmäki	Hirsimäki
Järvikallio	Korkeamäki	Lähdesmäki
Lippineva	Marjasaarenmäki	Piiskoomänty
Porre/Perämäki	Puisaarenkytö	Riitakorpi
Ropaisenluoma	Roponen	Vuoskoski Haarus

231109 Liinamaa

Huhdankalliot/Koulunkallio	Huhtala	Kotoluhta
----------------------------	---------	-----------

Alahärmän löydöt muinaiskalupäiväkirjassa

Hakutulos: 36 löytöä

Diarioidut löydöt, jotka täyttävät ehdon: kunta = Alahärmä

Kansallismuseon kokoelmat (KM)

KM 1100 Stenbill - kivikausi -
Alahärmä

Diar. 30.3.1870. Saanto: Kandidaten J.R.Aspelin

KM 1113 Kaulakoristus - historiallinen -
Alahärmä Wiitala

Diar. 30.3.1870. Saanto: Kandidaatti J.R.Aspelin
Kult.

KM 1240 1 Soikea tuluskivi - rautakausi - lahja
Alahärmä

Diar. 17.9.1872. Saanto: Torppari Juhana Törn/tohtori O.Rancken/Suomen Muinais-
muistoyhdistys

KM 1976 Iso messinkinen rintasolki - historiallinen - lahja
Alahärmä

Diar. 15.10.1879. Saanto: Tirehtori Conrad
SMY

KM 7817 Nuolenkärki - pronssikausi - lunastus
Alahärmä

Diar. 4.1.1921. Saanto: Op. E. Korvi
K.M.

KM 7990 Eläinpää ase - kivikausi - lahja
Alahärmä

Diar. 11.1.1922. Saanto: Maisteri E. Kärki (os. Sitoo)
S.My.

KM 11288 Reikäk. puolikas - lunastus
Alahärmä

Diar. 7.7.1941. Saanto: Kalle Filppula op. M. Rajamaan

KM 12834 1 Sotakirv. puolik. - kivikausi - pidätys
Alahärmä Vuoskoski

Diar. 9.8.1951. Saanto: Työm. A. Syrjänen

KM 13565 Kampak. asp. - kivikausi - lunastus

Alahärmä Roponen

Diar. 17.9.1954. Saanto: Väinö Tuomaala ja Reino Pääjärvi, Härmä

KM 13915 Pohjal. kirves - kivikausi - lahja

Alahärmä Vakkuri

Diar. 22.5.1956. Saanto: Kustaa Vakkuri (os. Voltti, Vakkuri)

KM 14148 Reikäk. (särkyn.) - kivikausi - pidätys

Alahärmä Heikkilä

Diar. 18.6.1957. Saanto: Matti Ylinen

Nimismiehen kautta KM:oon pidätetty esine

KM 14723 Ven. vasarak. puol. - kivikausi - lahja

Alahärmä Hakola

Diar. 6.11.1959. Saanto: Mv. Antero Hakola

KM 16108 Reenjalas - kivikausi - lahja

Alahärmä Perkiönmäki

Diar. 16.11.1963. Saanto: Työm. Kalle Kujanen

Ajoitus epävarma

KM 17451 Asuinpaikkalöytö - kivikausi -

Alahärmä Riitakorpi

Diar. 19.3.1968. Saanto: A. Siiriäinen

keramiikkaa, kvartsia, palanutta luuta, hiiltä

KM 17452 Asuinpaikkalöytö - kivikausi - lunastus

Alahärmä Kovanen

Diar. 19.3.1968. Saanto: Sulo Kovanen

KM 17453 Kivitaltta - kivikausi - lunastus

Alahärmä Takahila

Diar. 19.3.1968. Saanto: Lauri Filppula

KM 17454 Kivitaltta - kivikausi -

Alahärmä Tienvieri

Diar. 19.3.1968. Saanto: Arvi Ahola

- KM 17455 Asuinpaikkalöytö - kivikausi -
Alahärmä Haasionmäki
Diar. 19.3.1968. Saanto: A. Siiriäinen
- KM 17456 Asuinpaikkalöytö - kivikausi -
Alahärmä Roponen
Diar. 19.3.1968. Saanto: A. Siiriäinen
- KM 17457 Kvartseja hiidenk:sta - pronssikausi -
Alahärmä Järvineva
Diar. 19.3.1968. Saanto: A. Siiriäinen
- KM 17458 Asuinpaikkalöytö - rautakausi -
Alahärmä Karkaus
Diar. 19.3.1968. Saanto: A. Siiriäinen
- KM 18908 Asuinpaikkalöytö - pronssikausi - lahja
Alahärmä Karkaus
Diar. 24.8.1972. Saanto: Eero Karkaus
- KM 22362 Taltta - kivikausi - lahja
Alahärmä
Diar. 27.6.1984. Saanto: Et-Pohj. maan maak. mus. / Arto Ulvila
- KM 22502 Asuinpaikkalöytöjä - kivikausi - koekaivaus
Alahärmä
Diar. 8.11.1984. Saanto: Matti Bergström
- KM 22503 Asuinpaikkalöytöjä - kivikausi - koekaivaus
Alahärmä
Diar. 8.11.1984. Saanto: Matti Bergström
- KM 22504 Asuinpaikkalöytöjä - kivikausi - koekaivaus
Alahärmä
Diar. 8.11.1984. Saanto: Matti Bergström

KM 22505 Asuinpaikkalöytöjä - kivikausi - koekaivaus
Alahärmä
Diar. 8.11.1984. Saanto: Matti Bergström

KM 22506 Keramiikkaa - pronssikausi - lahja
Alahärmä Puisaarenkytö
Diar. 8.11.1984. Saanto: Matti Bergström / Veikko Purovarsi

KM 22622 Asuinpaikkalöytöjä - kivikausi - lahja
Alahärmä
Diar. 20.12.1984. Saanto: Veikko Purovarsi

KM 24294 Kivikiekko - kivikausi -
Alahärmä Tyni
Diar. 1.9.1988. Saanto: Paavo Tyni

KM 27895 Kivies. katkelma - kivikausi - lahja
Alahärmä Ekojärvi
Diar. 10.9.1993. Saanto: Erkki Kovanen
KM 17452 (inv löydöt v 1967)

KM 29806 Tuura - kivikausi - lahja
Alahärmä Mustaisneva
Diar. 8.11.1996. Saanto: Miika Koivula, Neulomont.9,62300 Härmä/Etelä Pohjanmaan
museo
Dipl. 463/17.12.1996

Vuoden 2008 inventoinnin yhteydessä talletetut löydöt

KM 37587 Asuinpaikkalöytöjä - kivikausi -
Alahärmä Ekokangas 1
Diar. 20.11.2008. Saanto:

KM 37588 Asuinpaikkalöytöjä - kivikausi -
Alahärmä Ekojärvi
Diar. 20.11.2008. Saanto:

KM 37589 Asuinpaikkalöytöjä - kivikausi -
Alahärmä Mustaisneva
Diar. 20.11.2008. Saanto:

KM 37590 Asuinpaikkalöytöjä - kivikausi -
Alahärmä Karkaus
Diar. 20.11.2008. Saanto:

Havainnot ja tulkinnat

Inventoinnissa tarkastettiin kaikki 40 aikaisemmin tunnettua muinaisjäännöstä, jotka jakautuvat muinaisjäännösryhmittäin seuraavasti:

Muinaisjäännöstyyppi	kpl
Kivikautiset asuinpaikat	8
Kivi- ja tai pronssikautiset asuinpaikat	1
Pronssikautiset asuinpaikat	1
Pronssi- ja tai rautakautiset asuinpaikat	1
Pronssikautiset muinaisjäännösryhmät	1
Pronssikautiset hautapaikat	27
Uuden ajan työ- ja valmistuspaikat	1
<hr/>	
Yhteensä	40

Uusia kohteita löytyi 10 kappaletta, jotka jakautuvat muinaisjäännösryhmittäin seuraavasti:

Kivikautiset asuinpaikat	1
Pronssi- ja tai rautakautiset hautapaikat	1
Uuden ajan työ- ja valmistuspaikat	8
Yhteensä	10
<hr/>	
Kaikki muinaisjäännökset yhteensä	50

Yhteensä Alahärmän kohteista tavattiin 61 röykkiötä ja ennestään tunnetuilta kivikautisilta asuinpaikoilta löytyi 14 asuinpaikannetta. Röykkiöiden koko ja muoto vaihtelevat runsaasti. Yleisin tyyppi on pyöreä muutamasta kivikerrasta ladottu röykkiö, joka sijaitsee moreenikumpareella. Pyöreissä röykkiöissä tavattiin myös tyyppiä, jossa reunat on koottu korkeammaksi valliksi ja isommista kivistä kuin röykkiön keskusta. Osa röykkiöistä on ns. laivanmuotoisia, joissa on poikittaisia kivirivejä, ikään kuin veneen istumapenkkeinä. Yleinen tyyppi on myös suorakaiteen muotoinen kivirivi, joka muistuttaa matalaa kiviaitaa. Tällaisissa kivivalleissa on usein kuoppia kiveyksessä ja vallit saattavatkin olla lihan säilytyspurnuja, joiden kuoppiin on talletettu saalista. Erityisen suuria rakennelmia ovat

Korvenneva 1 ja 2 kohteiden kivirakennelmat, jotka etenkin jälkimmäisessä kohteessa muistuttavat osittain rakennuksen pohjakiveyksiä. Korvenneva 2 kivivalleissa on suora-kaiteen muotoisia seiniltään kylmämuurattuja aukkoja laajassa, kolme erillistä kiveystä käsittävissä kompleksissa.

Kivikautisia asuinpaikkoja tunnetaan inventoinnin jälkeen 9 kappaletta, joista yksi löytyi inventoinnissa paikallisen asukkaan ilmoittamana kiviesineen löytöpaikkana. Alahärmän kivikautiset asuinpaikat sijaitsevat 50 – 60 metrin korkeudella nykyisestä merenpinnasta ja ne ovat peräisin kivikauden loppupuolelta (noin 5000 vuotta sitten), jolloin kunnan alue kohosi merestä.

Haaruskangas A ja B kohteissa tiedettiin olevan mahdollisia kivikautisia asuinpainanteita. Inventoinnin yhteydessä kohteista löydettiin 9 asuinpainannetta. Mustaisnevan tunnetulta asuinpaikalta löytyi viisi kivikautista asuinpainannetta.

Pääsääntöisesti muinaisjäännökset olivat säilyneet samassa kunnossa, kuin Siiriäisen vuoden 1967 inventointiraportissa mainitaan. Röykkiöistä on levitelty kiviä ympäröivään maastoon, mikä yleensä on tapahtunut kalliopohjaisilla röykkiöillä. Vanhoissa kuvauksissa mainitaan usein, että röykkiö on keskeltä kaiveltu. Tällaisissa tapauksissa röykkiön keskusosassa on kuoppa. Ilmiö on kautta Suomen havaittavissa ja onkin syytä epäillä, onko röykkiöitä kaiveltu, vai onko ne rakennettu alun perin keskuskuopallisiksi.

Pahin röykkiöiden tuhoaminen on tapahtunut Rintavainion kohteessa, jossa Siiriäisen inventoinnin aikaan 1967 oli kolme röykkiötä. Siiriäisen mainitsemat B ja C röykkiöt ovat kadonneet kokonaan. Alueelta on hiljattain kuorittu kaikki pintamaa pois ja kalliokin aiotaan ilmeisesti louhia.

Kifinmäen kohteessa Siiriäisen inventointikertomuksessa mainitun röykkiö A:n tilalla on nykyisin hiekkakuoppa.

Haaruskangas A ja B –kohteissa kivikautinen asuinpaikka on laajalti tuhottu hiekanotossa ja molemmissa kohteissa on yksi asuinpainanne, joka on jäänyt puolittain hiekkatien alle.

Mustaisnevan kivikautisella asuinpaikalla on hiekkakuoppa, jonka hiekanottoa jatketaan edelleen muinaisrannan suuntaan. Hiekanotto alueella on tuhonnut myös kohteen Heikkilä Mustaisnevan kangas, jossa oli tervahautoja.

Yhteenveto

Alahärmän inventoinnissa ehdittiin käydä läpi kaikki 40 tunnettua kiinteää muinaisjäännöstä. Irtolöytöpaikkoja ei ehditty tarkistamaan. Uusia kohteita ei myöskään systemaattisesti etsitty. Kaikki kymmenen uutta kohdetta kartoitettiin vanhojen kohteiden dokumentoinnin lomassa. Inventoinnin tärkein tavoite oli tunnettujen muinaisjäännösten paikan, lukumäärän, ominaisuuksien ja kunnon tarkastaminen. Etenkin paikan määrittäminen gps paikannusmenetelmällä oli tarpeen, koska vanhoissa tiedoissa kohteet sijaitsivat usein kymmeniä metrejä väärissä paikoissa tai sijainti ei ollut tiedossa ollenkaan. Kunnan alueella oli useita muinaisjäännösmerkkejä peruskarttalehdillä, eikä niiden aikaisemmista tiedoista ollut mitään käsitystä. Ilmeisesti useat muinaisjäännösmerkit ovat tulleet kartoille Veikko Puronvarren ilmoitusten perusteella.

Kunnan alueella olevat röykkiökohteet ovat pääosin säästyneet alkuperäisessä muodossaan. Kivikautisia asuinpaikkoja sen sijaan on tuhoutunut hiekanotossa, joka joissakin kohteissa jatkuu edelleen.

Negatiiviluettelo

Kaikki kuvat on kuvannut Taisto Karjalainen

Alahärmä Inventointi 2008 Porre/Perämäki negatiiviluettelo

Kuvan nro	Aihe
F145406:1	Porre/Perämäki, Röykkiö 1, kuvattu etelästä
F145406:2	Porre/Perämäki, Röykkiö 2, kuvattu pohjoisesta
F145406:3	Porre/Perämäki, Röykkiö 3, kuvattu pohjoisesta

Alahärmä Inventointi 2008 Hirsimäki negatiiviluettelo

Kuvan nro	Aihe
F145407:1	Hirsimäki, Röykkiö A, kuvattu etelästä
F145407:2	Hirsimäki, Röykkiö B, kuvattu pohjoisesta

Alahärmä Inventointi 2008 Lähdesmäki negatiiviluettelo

Kuvan nro	Aihe
F145408:1	Lähdesmäki, Röykkiö, kuvattu kaakosta

Alahärmä Inventointi 2008 Järvikallio negatiiviluettelo

Kuvan nro	Aihe
F145409:1	Järvikallio, Röykkiö A, kuvattu etelästä
F145409:2	Järvikallio, Röykkiö B, kuvattu pohjoisesta

Alahärmä Inventointi 2008 Roponen negatiiviluettelo

Kuvan nro	Aihe
F145410:1	Roponen, kivikautinen asuinpaikka, kuvattu pohjoisesta

Alahärmä Inventointi 2008 Ropaisenluoma negatiiviluettelo

Kuvan nro	Aihe
F145411:1	Ropaisenluoma, Röykkiö, kuvattu lounaasta

Alahärmä Inventointi 2008 Korkeamäki negatiiviluettelo

Kuvan nro	Aihe
F145412:1	Korkeamäki, Röykkiö 1, kuvattu kaakosta
F145412:2	Korkeamäki, Röykkiö 4, kuvattu luoteesta

Alahärmä Inventointi 2008 Haaruskangas B negatiiviluettelo

Kuvan nro	Aihe
F145413:1	Haaruskangas B, painanne 3, kuvattu koillisesta

Alahärmä Inventointi 2008 Piiskoomänty negatiiviluettelo

Kuvan nro	Aihe
-----------	------

F145414:1	Piiskoomänty, piiskauspetäjät, kuvattu kaakosta
-----------	---

Alahärmä Inventointi 2008 Suorsanmäki negatiiviluettelo

Kuvan nro	Aihe
F145415:1	Suorsanmäki, Röykkiö, kuvattu lounaasta

Alahärmä Inventointi 2008 Mustaisneva negatiiviluettelo

Kuvan nro	Aihe
F145416:1	Mustaisneva, painanne 1, kuvattu idästä
F145416:2	Mustaisneva, painanne 2, kuvattu etelästä
F145416:3	Mustaisneva, painanne 3, kuvattu etelästä
F145416:4	Mustaisneva, painanne 4, kuvattu etelästä

Alahärmä Inventointi 2008 Haarakangas negatiiviluettelo

Kuvan nro	Aihe
F145417:1	Haarakangas, tervahauta, kuvattu kaakosta

Alahärmä Inventointi 2008 Karhukallio negatiiviluettelo

Kuvan nro	Aihe
F145418:1	Karhukallio, Röykkiö, kuvattu idästä

Alahärmä Inventointi 2008 Ekosimsiö negatiiviluettelo

Kuvan nro	Aihe
F145419:1	Ekosimsiö, Röykkiö 5, kuvattu kaakosta

Alahärmä Inventointi 2008 Rintavainio negatiiviluettelo

Kuvan nro	Aihe
F145420:1	Rintavainio, Röykkiö A, kuvattu etelästä

Alahärmä Inventointi 2008 Lippineva negatiiviluettelo

Kuvan nro	Aihe
F145421:1	Lippineva, Röykkiö, kuvattu kaakosta

Digikuvaluettelo

Kaikki kuvat on kuvannut Taisto Karjalainen

Alahärmä 2008 inventointi Järvikallio digitaalkuvaluettelo

Kuvan nro	Aihe
DG298:1	Järvikallio, Ryökkiö A, kuvattu etelästä
DG298:2	Järvikallio, Ryökkiö B, kuvattu pohjoisesta

Alahärmä 2008 inventointi Roponen digitaalkuvaluettelo

Kuvan nro	Aihe
DG299:1	Roponen, kivikautinen asuinpaikka, kuvattu pohjoisesta

Alahärmä 2008 inventointi Roposenluoma digitaalkuvaluettelo

Kuvan nro	Aihe
DG300:1	Roposenluoma, Røykkiö, kuvattu lounaasta

Alahärmä 2008 inventointi Korkeamäki digitaalkuvaluettelo

Kuvan nro	Aihe
DG301:1	Korkeamäki, Røykkiö, kuvattu kaakosta
DG301:2	Korkeamäki, Røykkiö, kuvattu idästä
DG301:3	Korkeamäki, Røykkiö, kuvattu etelästä
DG301:4	Korkeamäki, Røykkiö, kuvattu pohjoisesta
DG301:5	Korkeamäki, Røykkiö, kuvattu luoteesta
DG301:6	Korkeamäki, Røykkiö

Alahärmä 2008 inventointi Haaruskangas B digitaalkuvaluettelo

Kuvan nro	Aihe
DG302:1	Haaruskangas B, painanne, kuvattu luoteesta
DG302:2	Haaruskangas B, painanne, kuvattu luoteesta
DG302:3	Haaruskangas B, painanne, kuvattu koillisesta
DG302:4	Haaruskangas B, painanne, kuvattu pohjoisesta

Alahärmä 2008 inventointi Haaruskangas A digitaalkuvaluettelo

Kuvan nro	Aihe
DG303:1	Haaruskangas A, painanne, kuvattu lännestä
DG303:2	Haaruskangas A, painanne, kuvattu etelästä
DG303:3	Haaruskangas A, painanne

Alahärmä 2008 inventointi Riitakorpi digitaalkuvaluettelo

Kuvan nro	Aihe
DG304:1	Riitakorpi, asuinpaikka

Alahärmä 2008 inventointi Ylinen digitaalkuvaluettelo

Kuvan nro	Aihe
DG305:1	Ylinen, røykkiö, kuvattu lounaasta

Alahärmä 2008 inventointi Piiskoomänty digitaalikuvaluettelo

Kuvan nro	Aihe
DG306:1	Piiskoomänty, piiskauspetäjät, kuvattu kaakosta
DG306:2	Piiskoomänty, piiskauspetäjät, kuvattu lounaasta

Alahärmä 2008 inventointi Puisaarenkytö digitaalikuvaluettelo

Kuvan nro	Aihe
DG307:1	Puisaarenkytö, asuinpaikka, kuvattu koillisesta

Alahärmä 2008 inventointi Rumarämäkkö digitaalikuvaluettelo

Kuvan nro	Aihe
DG308:1	Rumarämäkkö, tervahauta, kuvattu koillisesta

Alahärmä 2008 inventointi Suorsanmäki digitaalikuvaluettelo

Kuvan nro	Aihe
DG309:1	Suorsanmäki, Röykkiö, kuvattu lounaasta

Alahärmä 2008 inventointi Mustaisneva digitaalikuvaluettelo

Kuvan nro	Aihe
DG310:1	Mustaisneva, painanne 1, kuvattu idästä
DG310:2	Mustaisneva, painanne 3, kuvattu etelästä
DG310:3	Mustaisneva, painanne 4, kuvattu etelästä
DG310:4	Mustaisneva, tervahauta, kuvattu idästä
DG310:5	Mustaisneva, painanne 5, kuvattu etelästä

Alahärmä 2008 inventointi Haarakangas digitaalikuvaluettelo

Kuvan nro	Aihe
DG311:1	Haarakangas, Tervahauta, kuvattu kaakosta
DG311:2	Haarakangas, Tervahauta, kuvattu kaakosta
DG311:3	Haarakangas, röykkiö, kuvattu lounaasta

Alahärmä 2008 inventointi Korvenneva 1 digitaalikuvaluettelo

Kuvan nro	Aihe
DG312:1	Korvenneva 1, röykkiö 1, kuvattu kaakosta
DG312:2	Korvenneva 1, röykkiö 2, kuvattu kaakosta
DG312:3	Korvenneva 1, röykkiö 3, kuvattu lounaasta

Alahärmä 2008 inventointi Korvenneva 2 digitaalikuvaluettelo

Kuvan nro	Aihe
DG313:1	Korvenneva 2, röykkiö 1, kuvattu idästä
DG313:2	Korvenneva 2, röykkiöt 2 ja 3, kuvattu pohjoisesta
DG313:3	Korvenneva 2, röykkiöt 2 ja 3, kuvattu pohjoisesta

Alahärmä 2008 inventointi Karhukallio digitaalikuvaluettelo

Kuvan nro	Aihe
DG314:1	Karhukallio, röykkiö, kuvattu idästä
DG314:2	Karhukallio, röykkiö, kuvattu lännestä

Alahärmä 2008 inventointi Rajakallio digitaalikuvaluettelo

Kuvan nro	Aihe
DG315:1	Rajakallio, röykkiö, kuvattu etelästä

Alahärmä 2008 inventointi Ekosimsiö digitaalikuvaluettelo

Kuvan nro	Aihe
DG317:1	Ekosimsiö, röykkiö 1
DG317:2	Ekosimsiö, röykkiö 2
DG317:3	Ekosimsiö, röykkiö 3
DG317:4	Ekosimsiö, röykkiö 4
DG317:5	Ekosimsiö, röykkiö 5, kuvattu lounaasta
DG317:6	Ekosimsiö, röykkiö 6, kuvattu etelästä

Alahärmä 2008 inventointi Ekokorpi digitaalikuvaluettelo

Kuvan nro	Aihe
DG318:1	Ekokorpi, tervahauta 2, kuvattu idästä

Alahärmä 2008 inventointi Ekojärvi digitaalikuvaluettelo

Kuvan nro	Aihe
DG319:1	Ekojärvi, asuinpaikka, kuvattu koillisesta

Alahärmä 2008 inventointi Hautaneva digitaalikuvaluettelo

Kuvan nro	Aihe
DG320:1	Hautaneva, röykkiö 1, kuvattu etelästä
DG320:2	Hautaneva, röykkiö 2, kuvattu etelästä
DG320:3	Hautaneva, röykkiö 3, kuvattu pohjoisesta

Alahärmä 2008 inventointi Rintavainio digitaalikuvaluettelo

Kuvan nro	Aihe
DG321:1	Rintavainio, röykkiö 1:n länsipääty, kuvattu idästä
DG321:2	Rintavainio, röykkiö 1:n itäpääty, kuvattu lännestä
DG321:3	Rintavainio, kivikehä röykkiön 1 pohjoispuolella, kuvattu etelästä
DG321:4	Rintavainio, kuorittu kallioalue louhoksen eteläpuolella

Alahärmä 2008 inventointi Karkaus digitaalikuvaluettelo

Kuvan nro	Aihe
DG322:1	Karkaus, asuinpaikka, kuvattu lounaasta

Alahärmä 2008 inventointi Tieranneva digitaalikuvaluettelo

Kuvan nro	Aihe
DG323:1	Tieranneva, röykkiö, kuvattu lounaasta

Alahärmä 2008 inventointi Norrbacken digitaalikuvaluettelo

Kuvan nro	Aihe
DG324:1	Norrbacken, röykkiö, kuvattu luoteesta

Alahärmä 2008 inventointi Pihlajaholma digitaalikuvaluettelo

Kuvan nro	Aihe
DG325:1	Pihlajaholma, röykkiö, kuvattu luoteesta

Alahärmä 2008 inventointi Vuoskoski/Katiska 2 digitaalikuvaluettelo

Kuvan nro	Aihe
DG326:1	Vuoskoski/Katiska 2, röykkiö 1, kuvattu lännestä
DG326:2	Vuoskoski/Katiska 2, röykkiö 3, kuvattu koillisesta

Alahärmä 2008 inventointi Mustikkakalliot digitaalikuvaluettelo

Kuvan nro	Aihe
DG327:1	Mustikkakalliot, röykkiö 1, kuvattu etelästä
DG327:2	Mustikkakalliot, röykkiöt 2 ja 3, kuvattu etelästä

Alahärmä 2008 inventointi Kifinmäki digitaalikuvaluettelo

Kuvan nro	Aihe
DG328:1	Kifinmäki, röykkiöt 2 ja 3, kuvattu pohjoisesta

Alahärmä 2008 inventointi Kalliojärvi digitaalikuvaluettelo

Kuvan nro	Aihe
DG329:1	Kalliojärvi, röykkiö, kuvattu luoteesta

Alahärmä 2008 inventointi Hanhineva digitaalikuvaluettelo

Kuvan nro	Aihe
DG330:1	Hanhineva, röykkiö, kuvattu lännestä

Alahärmä 2008 inventointi Ekokangas 2 digitaalikuvaluettelo

Kuvan nro	Aihe
DG331:1	Ekokangas 2, asuinpaikka, kuvattu luoteesta

Alahärmä 2008 inventointi Huhdankalliot digitaalikuvaluettelo

Kuvan nro	Aihe
DG332:1	Huhdankalliot, röykkiö
DG332:2	Huhdankalliot, röykkiö
DG332:3	Huhdankalliot, röykkiö

Alahärmä 2008 inventointi Huhtala digitaalikuvaluettelo

Kuvan nro	Aihe
DG333:1	Huhtala, röykkiö, kuvattu kaakosta
DG333:2	Huhtala, röykkiö, kuvattu koillisesta

Alahärmä 2008 inventointi Lippineva digitaalikuvaluettelo

Kuvan nro	Aihe
DG334:1	Lippineva, röykkiö, kuvattu kaakosta

Alahärmä 2008 inventointi esine digitaalkuvaluettelo

Kuvan nro	Aihe
DG335:1	Risto Huhtamäen kiviesine
DG335:2	Risto Huhtamäen kiviesine

Kirjallisuus

Kakkuri Pekka, Katajamäki Unto, Lagerstedt Ilpo, Perttula Heikki, Ruismäki Liisa
1985: Etelä-Pohjanmaan kotiseutuhistoria. Etelä-Pohjanmaan Maakuntaliitto 1985.

Kojonen Eero 1993: Alahärmän alueen vaiheet jääkauden jälkeiseltä ajalta vuoteen 1867.
Alahärmän historia osa 1. Alahärmän kunta ja seurakunta 1993.

Meinander.C.F. 1950: Etelä-Pohjanmaan historia I.

Puronvarsi Veikko 1982: Muinaisasutus Alahärmässä.

Tutkimusraportit

Pekka Sipilä, Hannu Kujala, Markus Torssonen 2008. Oravaisten-Lapuan-Alahärmän
kallioperä. Geologian tutkimuskeskus. Tutkimusraportti 170.