

Alastaron muinaisjäännösinventointi 1999-2000

Ville Laakso
Turun maakuntamuseo

Sisällys

| | | |
|--|----------------------------|----|
| 1. Johdanto | | 4 |
| 2. Alastaron arkeologinen tutkimushistoria | | 5 |
| 3. Inventoinnin tulokset | | 6 |
| 4. Kohteiden kuvaukset | | 8 |
| 4.1. Esihistorialliset kiinteät muinaisjäännökset | | 8 |
| 1. Mälläinen Rajala Körrinpelto | kivikauden asuinpaikka | 8 |
| 2. Mälläinen Rantasalo | rautakauden kalmisto | 10 |
| 3. Mälläinen Ruuhengalanmäki | kivikauden asuinpaikka | 12 |
| 4. Mälläinen Kalamäki | kivikauden asuinpaikka | 13 |
| 5. Mälläinen Hohkala | kivikauden asuinpaikka | 15 |
| 6. Mälläinen Perämaa | kivikauden asuinpaikka? | 16 |
| 7. Mälläinen Heikkilä | kivikauden asuinpaikka | 18 |
| 8. Niinjoensuu Kraatari | ajoittamattom. painanteita | 19 |
| 9. Vuoltee Leikkilinna | kuppikallio | 21 |
| 10. Mälläinen/Männistö Isovarenmäki | varh.metallik. hautaraunio | 23 |
| 11. Ilola Peräpelto | kivikauden asuinpaikka | 25 |
| 12. Mälläinen Körri | kivikauden asuinpaikka | 26 |
| 13. Mälläinen Ahola | kivikauden asuinpaikka | 27 |
| 14. Mälläinen Rantala | kivikauden asuinpaikka | 28 |
| 15. Mälläinen Kalamäen pelto | kivikauden asuinpaikka | 29 |
| 16. Vännilä Brusila | kivikauden asuinpaikka | 30 |
| 17. Mälläinen Pyöreämetsä | kivikauden asuinpaikka | 31 |
| 4.2. Irtolöytökohteet | | 32 |
| 18. Vahvala Lehtoranta | kivikauden irtolöytö | 32 |
| 19. Virttaa Pinnioja | kivikauden irtolöytö | 33 |
| 20. Virttaa Kankaanjärvi | kivikauden irtolöytö | 34 |
| 21. Ilola Alamattila Toramäki | rautakauden irtolöytö | 35 |
| 22. Vännilä Brusila 2 | rautakauden irtolöytö | 37 |
| 4.3. Muut kohteet | | 38 |
| 23. Mälläinen Römpänmäki | ajoittamattom. painanteita | 38 |
| 24. Sikilä Kannistonpervonmäki | muinaisrantaa | 39 |
| 25. Virttaa Mansikkamäki Hiidenkiuas | muinaisrantaa | 40 |
| Liitteet: | | |
| Liite 1. Luettelo Alastaron esihistoriallisista löydöistä | | |
| Liite 2. Yleiskartta inventointikohteista | | |
| Liite 3. Kartta tutkituista alueista | | |
| Liite 4. Kartta kohteen 1 sijainnista | | |
| Liite 5. Kartta kohteiden 2-5, 10, 12-15, 17 ja 23 sijainnista | | |
| Liite 6. Kartta kohteen 6 sijainnista | | |
| Liite 7. Kartta kohteen 7 sijainnista | | |
| Liite 8. Kartta kohteen 8 sijainnista | | |
| Liite 9. Kartta kohteen 9 sijainnista | | |
| Liite 10. Kartta kohteen 11 sijainnista | | |

- Liite 11. Kartta kohteiden 16 ja 21-22 sijainnista
- Liite 12. Kartta kohteiden 18-19 sijainnista
- Liite 13. Kartta kohteen 20 sijainnista
- Liite 14. Kartta kohteen 24 sijainnista
- Liite 15. Kartta kohteen 25 sijainnista
- Liite 16. Luettelo diakuvista
- Liite 17. Luettelo mustavalkonegatiiveista
- Liite 18. Valokuvaliite (pinnakkaiset)

1. Johdanto

Keväällä ja syksyllä 1999 suoritettiin varsinaissuomalaisessa Alastaron kunnassa arkeologinen inventointi. Työ liittyi Loimaan seudulla käynnissä olleeseen ja EU:n osin rahoittamaan Perinne & matkailu 5b -projektiin. Samassa yhteydessä inventoitiin myös Alastaron naapurissa sijaitseva Loimaan kunta. Tutkimuksen kulut olivat Alastaron osalta kaikkiaan noin 40 000 markkaa.

Inventoinnin kenttä- ja jälkityöt suoritti HuK, sittemmin FM Ville Laakso ja tutkimusta valvoi Turun maakuntamuseon tutkija Heljä Brusila. Muutamana päivänä oli maastossa mukana myös arkeologian opiskelija Elsa Österberg. Yhteensä 22 henkilötyöpäivän maastotyöt suoritettiin 27.4.-13.5.1999 ja 6.9.1999-15.1.2000 välisenä aikana.

Molempien kuntien inventointi toteutettiin yhtäaikaaisesti, kenttätyöt ajoittuivat pääasiassa kevääseen ja syksyyn 1999, mutta lähinnä runsaiden yleisövihjeiden vuoksi joitakin kohteita tarkastettiin myös tammikuussa 2000. Aikaa käytettiin Alastaron inventointiin hieman Loimaata enemmän, sillä ensin mainittu oli pitäjistä vanhastaan runsaslöytöisempi ja osoittautui sellaiseksi näissäkin tutkimuksissa.

Inventoinnin aluksi käytiin Museoviraston arkeologian osaston arkistossa, Turun maakuntamuseon arkistossa sekä Turun yliopiston arkeologian oppiaineen arkistossa läpi kaikki mahdollinen tutkimusalueita koskeva arkeologinen arkistomateriaali. Irtolöytöjä koskevia tietoja pyydettiin myös Satakunnan ja Tampereen museoista. Esitöihin käytettiin suhteellisen paljon aikaa, sillä aiemman inventoinnin tiedot olivat melko puutteelliset ja Alastarota koskeva arkistomateriaali hajanaista.

Kenttätöissä tarkastettiin Alastarolta ennestään tunnetut kiinteät muinaisjäännökset. Irtolöytöpaikoista tarkastettiin tulleet yleisövihjeet sekä muutamia sellaisia vanhastaan tunnettuja kohteita, joiden tarkka sijainti tunnettiin. Myös molemmat rautakautisiksi ajoittuvat irtolöytökohteet tarkastettiin. Uusia kiinteitä muinaisjäännöksiä etsittiin intuitiivisesti sopiviksi katsotuilta paikoilta (kartta tutkituista alueista on liitteenä 3). Kynnetyillä tai muuten muokatuilla pelloilla suoritettiin pintapöimintää ja peitteisille alueille tehtiin koepistoja.

Inventoinnissa saadut löydöt on luettelointi Museoviraston kokoelmiin päänumeroilla KM 32099-32106 (diar. 26.6.2000). Inventointiin liittyvät valokuvat on arkistoitu Turun maakuntamuseon kuva-arkistoon numeroilla KD000467-KD000486 (diapositiivit) ja KF000669-KF000688 (mustavalkonegatiivit). Inventointiraportin alkuperäiskappaletta säilytetään Museoviraston arkeologian osaston arkistossa.

Raportin luvussa 4.1. käsitellään varmat ja mahdolliset esihistorialliset kiinteät muinaisjäännökset ja luvussa 4.2. ne irtolöytökohteet, jotka inventoinnissa käytiin tarkastamassa. Luettelo kaikista tuntemistani Alastarolta tehdyistä esihistoriallisista esinelöydöistä on liitteenä 1. Luvussa 4.3. käsitellään kohteet, jotka ovat joko luonteeltaan ja sijainniltaan epävarmoja, mutta saattavat joskus osoittautua muinaisjäännöksiksi, tai sitten kohteita, jotka muistuttavat muinaisjäännöksiä, mutta eivät niitä ole. Jälkimmäisistä saattaa kuitenkin esimerkiksi tulla yleisöilmoituksia. Yhteensä raportissa käsitellään 25 kohdetta.

Ennestään tunnettujen kohteiden numerointi on säilytetty samana kuin Maarit Lönnbergin vuoden 1973 inventoinnissa. Huomattakoon, että useiden kohteiden koordinaattitietoja on tarkennettu, joten ne ovat usein aikaisemmista hieman muuttuneet. Vuoden 1973 inventoinnissa on kohteet säännönmukaisesti nimetty tilan mukaan; tässä raportissa käytetään vanhoista, esim. Ailion tutkimista kohteista niitä nimiä, jotka noissa tutkimuksissa vakiintuivat.

Ellei toisin mainita, on peruskarttakoordinaatit ilmoitettu kohteen keskeltä. Kaikki korkeustiedot on merkitty peruskarttojen mukaan ja ne liittyvät N60-järjestelmään. Tiedot maanomistajista selvitetään Alastaron kunnan tekniseltä osastolta, jonka tiedot vastasivat osin vuoden 2000 tilannetta, mutta suurimmaksi osaksi vuoden 1989 tilannetta.

Tutkimusta edistäneitä tietoja olen saanut seuraavilta henkilöiltä: arkeologi Heljä Brusila (Turun maakuntamuseo), arkeologi Tiina Jäkärä (Satakunnan museo), FM Sami Männistö (Alastaron talojen ja kylien historia), dos. Heikki Matiskainen (eräiden kiviesineiden identifiointia koskevia tietoja), arkeologi Marjo Meriluoto-Jaakkola (Tampereen museot), FM Johanna Onnela

(indikaattorikasvit). Lisäksi kiitän kaikkia lukuisten yleisövihjeiden toimittajia sekä maanomistajia, joilta olen saanut opastusta ja tietoja.

Fil. yo Hanna-Mari Nieminen on ystävällisesti huolehtinut löytöluettelon esinepiirroksista.

2. Alastaron arkeologinen tutkimushistoria

Ensimmäinen muinaisjäännösinventointiin verrattava tutkimus Alastarolla suoritettiin jo vuonna 1876, jolloin kansakoulunopettaja Kustaa Killinen kierteli luetteloimassa Loimaan kihlakunnan muinaisjäännöksiä (Killinen 1877). Jo Killinen tunsikin Alastaron huomattavimman kivikautisen löytöpaikan, Rajalan Körrinpellon, sekä kolme kivikautista irtolöytöä muualta. Lisäksi hän mainitsee yhden röykkiökohteen, Sikilän Heikkilän Kannistonpervonmäen, joka on nyttemmin tulkittu muinaisrannaksi (ks. tämän raportin kohde 24). Killisen matkaan liittyen on J. R. Aspelin luetellut Alastaron irtolöytöjä hieman Killistä laajemmin (Aspelin 1877).

Arkeologinen perusinventointi Alastarolla suoritettiin vuonna 1973 (Lönnberg 1973). Kyseessä oli seutukaavaliiton tarpeisiin suoritettu työ, jossa alle kahden kuukauden maastotöissä käytiin läpi peräti kuusi kuntaa. Maarit Lönnberg näyttää keskittyneen tunnettujen kiinteiden muinaisjäännösten tarkastamiseen sekä mahdollisimman monen irtolöytöpaikan tarkkaan paikallistamiseen. Myös useampia uusia kiinteitä muinaisjäännöksiä löytyi. Vuoden 1973 inventoinnin jälkeen tunnettiin kunnasta esihistoriallisia muinaisjäännöksiä seuraavasti: viisi varmaa ja yksi mahdollinen kivikautinen asuinpaikka, rautakautinen polttokenttäkalmisto sekä yksi kohde, jossa on epämääräisiä painanteita. Lisäksi Lönnberg selvitti kahdeksan kivikautisen irtolöytökohteen tarkan sijainnin.

Alastarolla on tutkittu kahta kivikautista kohdetta myös pienimuotoisilla arkeologisilla kaivauksilla. A. O. Heikel kaivoi jo vuonna 1896 Mälläisten Rajalan Körrinpellon kivikautista asuinpaikkaa (Heikel 1896), ja Julius Ailio tutki kesällä 1903 sekä Rajalan asuinpaikkaa että saman kylän Kukkojan Kalamäen asuinpaikkaa (Ailio 1903a ja 1903b).

Kiinteiden muinaisjäännösten tarkastuksia kunnassa on tehty harvakseltaan. Julius Ailio raportoi vuoden 1903 kaivaustensa yhteydessä - tosin kaikissa kohteissa käymättä - muutamista paikoista, joita epäili muinaisjäännöksiksi (Ailio 1903c). Helmer Salonen (Salmo) tarkasti vuonna 1928 polttokenttäkalmiston Mälläisissä (Salonen 1928), Jorma Leppäaho tammikuussa 1938 Hanhijokivarressa Perämaan Lammin suurpellon kivikautisen löytöpaikan (Leppäaho 1938) ja Heljä Brusila kesällä 1993 Vuolteen Leikkilinnan kuppikallion (Brusila 1993).

Ensimmäinen irtolöytö kunnasta saatiin talteen jo vuonna 1866, jolloin alastarolainen valtiopäivämies Juho Brusila toimitti Gottlundin kokoelmiin vasarakirveen katkelman. Esineen oli löytänyt Sikilän kylän Heikkilän talon isäntä Erland kolme vuotta aiemmin niittyä kuokkiessaan. Löytö päättyi myöhemmin Kansallismuseon kokoelmiin (KM 2218:45).

Kivikautisia irtolöytöjä onkin pitäjältä kertynyt melko runsaasti: kiviesinelöytöjä on tiedossani kaikkiaan 64. Esineitä on Kansallismuseon lisäksi sijoitettuna Turun maakuntamuseoon ja Tampereen museoihin sekä Alastaron pääkirjastoon. Sen sijaan Satakunnan museossa ei ole esihistoriallisia löytöjä Alastarolta (arkeologi Tiina Jäkärän tiedonanto 8.12.1999). Rautakaudelle ajoittuvia irtolöytöjä kunnasta tunnetaan kaksi (kohteet 21 ja 22). Historialliselle ajalle ajoittuvia irtaimia tai kiinteitä muinaisjäännöksiä ei Alastarolta ole inventoinnin yhteydessä tullut esille.

Kaiken kaikkiaan on kunnan aluetta arkeologisesti tutkittu varsin vähän. Arkeologisia kaivauksia on Alastarolla suoritettu viimeksi liki sata vuotta sitten, nekin varsin pienimuotoisia, joskin melko merkittäviä tuloksia tuottaneita.

Raportissa viitataan seuraaviin Alastaron aluetta käsitteleviin lähteisiin:

Arkistolähteet

- Ailio 1903a Julius Ailio: Rajalan kivikautinen asuinpaikka Alastarossa Mälläisten kylässä. *Kaivauskertomus Museoviraston arkeologian osaston arkistossa.*
- Ailio 1903b Julius Ailio: Kukkojan Kalamäen kivikautinen asuinpaikka Mälläisten kylässä Alastarossa. *Kaivauskertomus Museoviraston arkeologian osaston arkistossa.*
- Ailio 1903c Julius Ailio: Hauturoita Mälläisten kylässä Alastarossa. Ilmoittanut Julius Ailio kes. 1903. *Museovirasto, arkeologian osaston arkisto.*
- Brusila 1979 Heljä Brusila: Tarkastusmatka Alastaron Hanhijoelle 9.7.1979. *Turun maakuntamuseon arkisto.*
- Brusila 1993 Heljä Brusila: Alastaro, Vuoltee, Leikkilinna. Arkeologisen kohteen tarkastus 27.8.1993. *Museovirasto, arkeologian osaston arkisto.*
- Heikel 1896 A. O. Heikel: Alastaro, Rajala. *Kaivauskertomus Museoviraston arkeologian osaston arkistossa.*
- Laakso 1993 Ville Laakso: Alastaro, Vuoltee, Leikkilinna. Ilmoitus kuppikalliosta. *Turun yliopiston arkeologian oppiaineen arkisto.*
- Leppäaho 1938 Jorma Leppäaho: Kivikautinen asuinpaikka (?) Alastaron pitäjän Hanhijoen kylän Perämaan talon maalla ns. Lammin suurpellolla. *Tarkastuskertomus Museoviraston arkeologian osaston arkistossa.*
- Lönnerberg 1973 Maarit Lönnerberg: Alastaron, Loimaan, Mellilän, Metsämaan, Vampulan ja Ypäjän inventointi. *Museovirasto, arkeologian osaston arkisto.*
- Mälläisten kartta 1780-86 Mälläisten kylän isojakokartta 1780-86. Alastaro 10:1. *Varsinais-Suomen maanmittaustoimiston arkisto, Turku.*
- Salonen 1928 Helmer Salonen (Salmo): Polttokalmisto Alastaron pitäjän Mälläisten kylän Rantasalon maalla. *15.11.1928 päivätty tarkastuskertomus Museoviraston arkeologian osaston arkistossa.*

Julkaisut

- Aspelin 1877 J. R. Aspelin: Loimijoen kihlakunnan pakanuuden aikaisia löytöjä luetellut J. R. Aspelin. *Suomen Muinaismuisto-Yhtiön Aikakauskirja II.* Helsinki.
- Killinen 1877 Kustaa Killinen: Kiinteitä muinaisjäänneksiä Loimijoen kihlakunnassa. *Suomen Muinaismuisto-Yhtiön Aikakauskirja II.* Helsinki.
- Laakso, Veikko 1994 Veikko Laakso: Suur-Loimaan historia II. Loimaa.
- Laakso, Ville 1999 Ville Laakso: Uusia löytöjä Loimaan seudun esihistoriasta. *Saviseudun Joulu 1999:58-59.*
- Salmo 1952 Helmer Salmo: Satakunnan historia II. Rautakausi. Vammala.
- Wuolijoki 1972 Helena Wuolijoki: Suomen rautakauden silmäkirveet. *Helsingin yliopiston arkeologian laitos, moniste n:o 4.* Helsinki.

3. Inventoinnin tulokset

Esihistoriallisiksi ajoittuvia ennen tuntemattomia kiinteitä muinaisjäänneksiä Alastarolta löytyi inventoinnissa kahdeksan, yksi ilmeisesti varhaismetallikautinen hautaraunio sekä seitsemän kivikautista asuinpaikkaa. Ennen inventointia pitäjistä tunnettiin yhdeksän muinaisjäänneistä, joten

niiden lukumäärä likipitään kaksinkertaistui. Lisäksi saatiin Kansallismuseon kokoelmiin muutamia uusia esinelöytöjä.

Inventoinnin merkittävin löytö on Mälläisten ja Männistön kylien rajalta todettu hautaraunio (kohde 10), joka ajoittunee varhaismetallikautiseksi. Röykkiö kuulunee muotonsa ja sijaintinsa perusteella lähinnä sisämaan lapinraunioperinteen piiriin. Se on ensimmäinen tunnettu selkeä merkki siitä, että alueella on saattanut olla kiinteää asutusta myös kivikauden ja rautakauden lopun välillä. Röykkiö ansaitsisi ehdottomasti kaivaustutkimuksen.

Kivikauden asuinpaikat keskittyvät Loimijoen alajuoksun puolisolalle pitäjää. Alastaron ja koko seudun runsaslöytöisintä aluetta on Mälläisten kylä, erityisesti Hanhijokilaakso. Alueen runsaslöytöisyyden selittänee jokilaaksossa aiemmin ollut järvi -harvinaista ylellisyyttä näillä seuduilla. Järvestä on säilynyt melko runsaasti mainintoja ja muistitietoa (ks. esim. Ailio 1903b; Leppäaho 1938) sekä paikannimiä.

Myös maastossa sen jälkiä voi yhä havaita: jokilaakson matalimmilla osilla on peltomaa tummaa, suoturvetta muistuttavaa, ylempänä tavallista savimaata. Maastohavaintojen perusteella järven pinta näyttää ainakin jossain vaiheessa noudatelleen karkeasti 72 metrin korkeuskäyrää. Sen pituus on tällöin ollut liki neljä kilometriä ja suurin leveys yli kilometrin. Järven syvyys on ollut vain parin-kolmen metrin luokkaa, mutta tällainen vesiallas on varmasti ollut hyvin kalaisa. Järvi on kuivunut joen ilmeisen lukuisten perkausten seurauksena. Jokea on perattu ainakin vuonna 1899 (Ailio 1903b).

Hanhijoen varrelta tehtyihin löytöihin liittyy myös se erikoispiirre, että osa löydöistä on tehty syvältä peltomullan alta esim. ojankaivuun yhteydessä (ks. kohde 6). Kylästä on tietoja myös Hanhijoen rannoilta suosta löytyneistä veneistä (ks. Hanhijoen kansakoulussa säilytyksessä olleeseen reikäkiveen liittyvä kysymyslehti; toisesta tapauksesta kertoi allekirjoittaneelle Kukkojan talon vanhaisäntä) sekä hirsirakenteista (ks. Brusila 1979). Nämä seikat viitannevat siihen, että Hanhijokilaaksossa olleen järven pinnankorkeus on vaihdellut ja myös matalimmalla sijainneet kivikautiset asuinpaikat (esim. kohde 6?) saattavat olla korkeamman veden aikana tulvan ja samalla savikerroksen alle peittyneitä ja siksi poikkeuksellisen hyvin säilyneitä.

Toinen vesiallas näyttäisi olleen Loimijokilaaksossa Alastaron kirkonkylän alapuolella. Tämän järven pinta lienee ainakin jossain vaiheessa seurailut suurin piirtein 67,5 metrin korkeuskäyrää; jossain vaiheessa vesi on saattanut olla hieman korkeammallakin. Kaikki inventoinnissa löytyneet asuinpaikat ovat jomman kumman vesialtaan äärellä. Asuinpaikkojen ikää ei välttämättä voida selvittää rannansiirtymisen perusteella ja osa saattaa olla kivikautta nuorempiakin.

Varsinkin Mälläisten kylä ansaitsisi ehdottomasti lähempiä arkeologisia kaivaustutkimuksia. Erityisen otollisia kohteita tähän olisivat mielestäni Mälläisten Rajalan Körrinpellon runsaslöytöinen kivikautinen asuinpaikka, Mälläisten Perämaan vasarakirveskulttuurin asuinpaikka sekä Mälläisten ja Männistön kylien rajalla sijaitseva Isovarenmäen lapinraunio.

Rautakaudelle ajoittuvia uusia muinaisjäännöksiä ei tavattu. Sen sijaan molempien pitäjistä tunnettujen vanhojen irtolöytöjen löytöpaikat kyettiin paikallistamaan kohtuullisella tarkkuudella. Löydöt on tehty noin kilometrin etäisyydeltä toisistaan Loimijoen itärannalta Alastaron keskustan tuntumasta. Miljöö tuolla alueella vaikuttaa rautakautiselle asutukselle otolliselta, joten sellaisen esille tulo ei tulevaisuudessa ole lainkaan mahdotonta.

Selvää on, että Alastaron kaikkia muinaisjäännöksiä ei tämänkään inventoinnin jälkeen tunneta.

Loimaan kunnan Pappilankylän Metsämäessä 22.9.2000

Ville Laakso

4. Kohteiden kuvaukset

4.1. Esihistorialliset kiinteät muinaisjäännökset

| | | |
|-----------------------------|---|-------------|
| Inventointinumero | 1 | 006-01-0001 |
| Kunta, kylä, nimi | ALASTARO MÄLLÄINEN RAJALA KÖRRINPELTO | |
| Muinaisjäännöstyyppi | asuinpaikka | |
| Ajoitus | kivikausi | |
| Peruskartta | 2111 06 Alastaro | |
| Koordinaatit | x = 6765 60 y = 2434 18 z = 75-82,5 | |
| Aiemmat tiedot | inv. Kustaa Killinen 1876 kaiv. A. O. Heikel 1896 kaiv. Julius Ailio 1903 inv. Maarit Lönnberg 1973 (Alastaron kohde 1; Vampulan kohde 8) inv. Susanna Lehtinen 1997 (Vampulan osa, kohde 8) | |
| Aiemmat löydöt | KM 1809:1-3; oikokirves, tasataltta, hioinkivi ja kaksi kiviesineen katk. KM 2176:592, :597 ja :599; kivipora(?), reikäkivi ja kovasin KM 3245:1-3; kourutaltta, tasataltta ja hioinkivi KM 3261 (?); kivikirves; löytötiedot epätarkat KM 3272:1-4; tasataltta ja kolme kivikirvestä KM 3311:6 (?); kivinuija; löytötiedot epätarkat KM 3311:7; iskoksia (Heikelin kaivauksesta 1896) KM 4272:1; hioinlaaka (Ailion kaivaus 1903) KM 4272:2 (?); reikäkivi; löytötiedot epätarkat KM 4272:3-4; reikäkivi ja saviastianpala (jälkimmäinen Vampulan puolelta; Ailion kaivaus 1903). KM 10758; reikäkivi KM 19407; 17 kvartsi-iskosta (vuoden 1973 inventointi) KM 19588; reikänuijan teelmä (?) KM 25996:1-20; kiviesineen katkelma, saviastian paloja, pii-, kivilaji- ja kvartsi-iskoksia | |
| Kunto | osittain tuhoutunut | |
| Hoitotarve | | |
| Sijainti | Alastaron kirkosta 6 km luoteeseen. | |
| Inventointihavainnot | Kohde sijaitsee molemmin puolin Alastaron ja Vampulan rajaa, itään laskevassa peltorinteessä ja sen länsipuolisessa metsässä. Alemnana virtaa Loimijokeen vähäinen Körrinoja (peruskartassa Alhonoja). Tähänastisten löytöjen perusteella asuinpaikan ydinalue on Alastaron puolella. Löytöalue jatkuu pellon lounais- ja luoteispuoleiseen metsään, missä Heikel totesi pari asuinpaikkaan liittynevää kuoppaa, laajuudeltaan 1 x 2 sylvä (1,8 x 3,6 m) ja syvyydeltään vajaan metrin. Heikel mainitsee | |

kaivauksessaan löytäneensä kuopista ja niiden vieriltä iskoksia ("åtskilliga spånor af kvarts och andra stenarter"). Asuinpaikka on laaja, Ailio mainitsee runsaslöytöisimmänkin osan laajuudeksi 2-3 tynnyrialaa (1-1,5 ha).

Kävin paikalla 11.5.1999. Olosuhteet olivat muuten hyvät, mutta pelto oli kasvipeitteinen, eikä pintapöimintä siksi onnistunut. Viereinen sekametsä oli melko ryteikköistä, enkä ehkä siksi havainnut Heikelin ja Ailion mainitsemia painanteita. Maaperä ylärinteessä on hiekkaa, muuttuen saveksi alaspäin mentäessä. Kirsi Mäki toimitti inventoinnin yhteydessä allekirjoittaneelle alla mainitut löydöt, jotka hän on keväällä 1999 poiminut asuinpaikalta pellon pinnasta. Löytäjän haltuun jäi vielä 3-4 hioinkiven katkelmaa ja kymmenkunta kvartsi-iskosta, kaikki tältä asuinpaikalta löytyneitä.

| | |
|---------------------------------------|--|
| Inventointilöydöt | 32099:1-4; tasatalta, kaksi hioinlaa'an katkelmaa ja kivilaji-iskos |
| Suojelu | Seutukaavaliiton kohde SU-640 |
| Luokitusehdotus | II |
| Tila (Alastaron-puoleinen osa) | 15:1 Rajala |
| Omistajat | Leino Olavi Eino, 32450 Tammiainen Leino Anja Annikki, 32450 Tammiainen |
| Kiinteistötunnus | 006-410-0015-0001-K |
| Mv-negatiivit | TMM KF000688 |
| Diapositiivit | TMM KD000486 |
| Kartta | liite 4 |

| | | |
|-----------------------------|--|------------------------|
| Inventointinumero | 2 | <i>006 - 01 - 0002</i> |
| Kunta, kylä, nimi | ALASTARO MÄLLÄINEN RANTASALO | |
| Muinaisjäännöstyyppi | polttokenttäkalmisto | |
| Ajoitus | merovingiaika? | |
| Peruskartta | 2111 06 Alastaro | |
| Koordinaatit | x = 6764 52 y = 2436 45 z = n. 77,5 | |
| Aiemmat tiedot | tark. Helmer Salmo 1928 inv. Maarit Lönnberg 1973 (kohde 2) | |
| Aiemmat löydöt | (vain hukkaan joutuneita löytöjä) | |
| Kunto | lähes kokonaan tuhoutunut | |
| Hoitotarve | | |
| Sijainti | Alastaron kirkosta 3,8 km luoteeseen. | |
| Inventointihavainnot | <p>Kalmisto sijaitsee Mälläisten Myllykylässä Rantasalon talon puutarhassa, ympäristöään hieman korkeamman kallioisen kumpareen kupeessa, parikymmentä metriä päärakennuksesta etelään. Paikalla asunut neiti Wendla Rantasalo oli vuonna 1923 löytänyt maata puutarhaksi raivatessaan ”nurmen alta tiheästi kiviä kaksi kerrosta päälletysten multaa välissä” ja lisäksi hiiltä, nokea, ukonkiveä, puolisen litraa palaneita ohranjyviä, ”kiemurtelevin piirroksin” koristeltua lasittamatonta keramiikkaa, n. 25 cm pitkän puukonterää muistuttaneen rautaesineen, vihreän nelikulmaisen ”koristeen”, jossa oli reikiä, sekä ”monia muita esineitä”. Kiveys oli ollut muodoltaan soikea, ilmeisesti pari metriä pitkä ja puolitoista leveä.</p> <p>Rantasalo oli heittänyt kaikki löytönsä pois, mutta luettuaan almanakasta muinaistieteellisen kirjoituksen hän otti vuonna 1928 yhteyden viranomaisiin ja Helmer Salmo kävi tarkastamassa paikan. Salmo totesi, ettei nokimaata ja kivetystä ollut enää Rantasalon osoittamassa paikassa, koska kohta oli raivattu puutarhaksi, mutta 5 m:n päässä ojan reunassa hän havaitsi n. 20 cm:n syvyydellä 3-5 cm paksun nokikerroksen kapealla ja n. 4 m. pitkällä alalla. Esinelöytöjä ei tullut, mutta Salmo piti kohdetta varmuudella polttokenttäkalmistona ja arveli sitä suuren puukonterän perusteella merovingiaikaiseksi (ks. Salmo 1952:77).</p> <p>Kävin itse paikalla 30.11.1999 hyvien olosuhteiden vallitessa. Päärakennus on edelleen sama kuin 20-luvulla, sitä on tosin jatkettu pohjoisen suuntaan. Puutarhassa oleva maakellarikin lienee sama kuin Salmon mainitsema perunakuoppa, jonka vierestä löydöt aikanaan tehtiin. Talon emännän mukaan puutarhasta ei viime aikoina ole löytynyt mitään muinaista. Tein kellarin ja päärakennuksen väliseen puutarhamaan, kellarin viereen sen luoteispuolelle, metallinpaljastinhavaintojen perusteella lapiolla kolme koepistoa löytämättä muuta kuin resenttiä metallitavaraa, tiilenmuruja ja ikkunalasia. Prospektoin ympäristöä myös maaperäkairalla havaiten vain sekoittunutta puutarhamultaa ja puutarhan</p> | |

ulkopuolella puhdasta savimaata.

Sekoittuneessa puutarhamaassa on paljon myöhäisen asumisen jälkiä, joten edellytykset kalmistolöytöjen tekoon ovat paikalla nykyään epäkiitolliset. Vain järjestelmällinen koekaivaus voisi selvittää, onko kalmistosta mitään jäljellä. Rantasalon yksityiskohtaisten löytökuvausten ja Salmon havaintojen perusteella on pienen polttokenttäkalmiston tai ehkä matalan maansekaisen hautaraunion olemassaolo mielestäni kuitenkin otettava vakavasti. Myös paikka on rautakautiselle hautaukselle hyvin sopiva, sijaitseehan kohde vanhassa kylässä keskeisellä paikalla.

Inventointilöydöt

-

Suojelu

Seutukaavaliiton kohde SU-641

Luokitusehdotus

II

Tila

1:4 Rantasalo

Omistaja

Rantakallio Tarmo, osoitetieto puuttuu.

Kiinteistötunnus

006-410-0001-0004-J

Mv-negatiivit

TMM KF000681

Diapositiivit

TMM KD000479

Kartta

liite 5

| | |
|-----------------------------|---|
| Inventointinumero | 3 |
| Kunta, kylä, nimi | ALASTARO MÄLLÄINEN RUUHENJALANMÄKI |
| Muinaisjäännöstyyppi | asuinpaikka |
| Ajoitus | kivikausi |
| Peruskartta | 2111 06 Alastaro |
| Koordinaatit | x = 6764 50 y = 2435 98 z = n. 75 |
| Aiemmat tiedot | tark. Julius Ailio 1903 (Ailio 1903c, kohde 2) inv. Maarit Lönnberg 1973 (kohde 3) |
| Aiemmat löydöt | - |
| Kunto | koskematon |
| Hoitotarve | |
| Sijainti | Alastaron kirkosta 4,1 km luoteeseen. |
| Inventointihavainnot | Kävin paikalla 12.5.1999 hyvien olojen vallitessa. Kohde sijaitsee metsäsaarekkeessa, kaakkoon kohti Hanhijokea jyrkäkästi laskevan rinteeseen päällä. Noin 15 x 15 metrin alalla on L:n muotoisessa asetelmassa neljä painannetta, joiden pituus on n. 3 metriä, leveys noin metrin ja syvyys 0,5 metriä. Vain koillisenpuoleisimman painanteen koillispuolella on selvä valli. Kuoppien suunta on korkeuskäyriin nähden poikittainen. Paikalla kasvaa kuusimetsää, aluskasvillisuus on niukkaa. Alempana rinteessä on myös muita, epämääräisempiä ja ehkä nuoria painanteita. Ailio totesi 1903 Ruuhengalanmäellä ainakin 7 painannetta, joissa oli ”vereksen näköistä hiiltä pohjalla ja koskematon maa jotenkin lähellä”. Painanteet vastasivat hänen Mälläisten Kalamäestä (ks. kohde 4) tutkimiaan painanteita, joista löytyi mm. nuorakeramiikkaa. Tällä perusteella Ruuhengalanmäkeäkin on pidetty kivikauden asuinpaikkana. Myös kohteen sijainti on kivikautiselle asutukselle otollinen. |
| Inventointilöydöt | - |
| Suojelu | Seutukaavaliiton kohde SU-642 |
| Luokitusehdotus | II |
| Tila | 14:10 Rantala |
| Omistajat | Koivisto Pekka Juhani, 32450 Tammiainen Koivisto Anita Tellervo, 32450 Tammiainen |
| Kiinteistötunnus | 006-410-0014-0010-9 |
| Mv-negatiivit | TMM KF000674 |
| Diapositiivit | TMM KD000472 |
| Kartta | liite 5 |

| | | |
|-----------------------------|--|-------------|
| Inventointinumero | 4 | 006-01-0004 |
| Kunta, kylä, nimi | ALASTARO MÄLLÄINEN KALAMÄKI | |
| Muinaisjäännöstyyppi | asuinpaikka | |
| Ajoitus | vasarakirveskulttuuri | |
| Peruskartta | 2111 06 Alastaro | |
| Koordinaatit | x = 6763 52 y = 2436 12 z = n. 85 | |
| Aiemmat tiedot | kaiv. Julius Ailio 1903 inv. Maarit Lönnberg 1973 (kohde 4) | |
| Aiemmat löydöt | KM 4273:2-6; keramiikkaa, iskoksia, palanutta luuta (vuoden 1903 kaiv.) | |
| Kunto | osittain tuhoutunut | |
| Hoitotarve | | |
| Sijainti | Alastaron kirkosta 3,2 km luoteeseen. | |
| Inventointihavainnot | <p>Ailio kartoitti vuonna 1903 Kalamäellä 24 x 20 metrin alalta 18 painannetta, joiden pituus oli yleensä 2-3 m, leveys yli 0,5 m ja syvyys n. 0,3 metriä. Näistä "hauturoista" hän tutki kaivauksella kolme. Kyseessä on ensimmäinen Suomesta todettu nuorakeraaminen asuinpaikka.</p> <p>Hauturoiden tarkka sijainti ja nykyinen säilyneisyys on hieman epävarma. Kävin Kalamäellä 3.11.1999. Oppaakseni sain Kukkojan talonväkeä, mm. vanhanisännän, jonka isä oli ollut Ailiolla kaivajana. Talonväen osoittama paikka (x=6763 54; y=2435 68) ei kuitenkaan vastannut Ailion painanteista laatimaa asemapiirrosta eikä yleiskarttaa. Paikalla oli kuoppia mutta syvempiä ja epämääräisemmän muotoisia kuin Ailion tutkimat. Vanhaisäntäkin piti näitä kuoppia hiekkamonttuina, mutta arveli kyseessä olevan Ailion kuoppien, jotka hiekanotto olisi joskus tuhonnut. Etelään viettävässä hiekkaisessa rinteessä olikin yksi Ailion hauturoita muistuttava pitkänomainen kuopanne, jonka pituus (p - e) oli n. kaksi metriä ja leveys metrin. Kuopan syvyys oli reilut puoli metriä, joten se oli hieman Ailion antamia mittoja syvempi. Kuoppaan tekemäni koekuoppa oli löydötön, eikä kulttuurikerrosta ollut. Ympäristössä mäyrien kaivamat laajahkot kuopat ja maakasat olivat nekin täysin löydöttömiä, joten oli ja on syytä epäillä Ailion tutkimien painanteiden sijaitsevan muualla kuin talonväen muistamassa paikassa.</p> <p>Ailion hauturoiden sijainnista laatima kartta, mikäli se ei ole virheellinen, näyttää osoittavan hauturoiden sijainniksi n. 50 metrin tarkkudella x=6763 56; y=2435 88; z= n. 85.</p> <p>Vuoden 1973 inventoinnin kertomukseen kohteen sijainti taas on merkitty 150-200 metriä Ailion kartan mukaisesta paikasta itään. Inventoija Maarit Lönnberg mainitsee paikalta 13 heikosti näkyvää pitkänomaista painannetta (ks. inv. kertomuksen kuvaliitteen tekstit), joten hän lienee osunut oikealle paikalle. Kävin tällä paikalla jo 11.5.1999; metsä oli nuorehkoa sekametsää ja havainto-olot siellä tiheikön vuoksi huonohkot. Maasto oli melko epätasaista, mutta säännöllisiä painanteita</p> | |

en havainnut. Metsän itäpuolinen pelto oli heinällä, joten pintapöimintä ei onnistunut. Pelto on ympäristöään hieman ylempänä.

Molempien käyntieni yhteydessä tarkastin laajasti Kalamäkeä, mutten havainnut Ailion kuvaukseen sopivia painanteita em. paikoilla enkä muuallakaan. On kuitenkin huomattava, että mm. hakkuiden vuoksi metsä oli laajoilta alueilta hyvin ryteikköistä ja heinikkoista, joten painanteita saattaa mäessä edelleenkin olla. Esiin ei tullut sellaista maankäyttöä, joka todennäköisesti olisi Ailion hauturat viime vuosikymmeninä tuhonnut.

Todettakoon myös, että vuoden 1982 peruskartassa nimi Kalamäki on virheellisesti merkitty oikeasta mäestä koillisen suuntaan seuraavana olevalle mäelle. Kohteen koordinaatit on ylle merkitty vuoden 1973 inventoinnin tietojen mukaan.

Inventointilöydöt

-

Suojelu

Seutukaavaliiton kohde SU-643

Luokitusehdotus

II

Tila

3:47 Hohkala

Omistaja

Launonen Ilkka Pellervo, 32450 Tammiainen

Kiinteistötunnus

006-410-0003-0047-3

Mv-negatiivit

TMM KF000672

Diapositiivit

TMM KD000470

Kartta

liite 5

| | | |
|-----------------------------|--|-----------------|
| Inventointinumero | 5 | 066 - 01 - 0005 |
| Kunta, kylä, nimi | ALASTARO MÄLLÄINEN HOHKALA | |
| Muinaisjäännöstyyppi | asuinpaikka | |
| Ajoitus | kivikausi | |
| Peruskartta | 2111 06 Alastaro | |
| Koordinaatit | x = 6763 75 y = 2436 40 z = 85-90 | |
| Aiemmat tiedot | inv. Maarit Lönnberg 1973 (kohde 5) | |
| Aiemmat löydöt | - | |
| Kunto | koskematon | |
| Hoitotarve | | |
| Sijainti | Alastaron kirkosta 3,2 km luoteeseen. | |
| Inventointihavainnot | <p>Kävin paikalla 11.5.1999. Metsässä on ainakin seitsemän n. 2,5 m. pitkää, metrin levyistä ja 0,5 m. syvää ja melko jyrkkäreunaista painannetta sekä ainakin kaksi pyöreähköä kuoppaa, joiden halkaisija on n. 2 m. ja syvyys n. metrin. Kuoppia voi lähistöllä olla lisääkin, paikoittainen ryteikkö häirtäisi jonkin verran havainnointia. Pitkänomaisten kuoppien suunta oli karkeasti länsi - itä. Ne ovat n. 20 x 20 metrin alueella säännöllisenä rykelmänä ja enimmäkseen samansuuntaisia. Kohde sijaitsee loivassa itärinteessä kallionkumpareen kaakkoispuolella, sen ja pellon välissä. Parinkymmenen metrin päässä sijaitsevassa pellossa ei näkynyt merkkejä asuinpaikasta. Painanteiden lounaispuolella noin 10 metrin päässä oli isoja kasoja pellolta hiljattain raivattuja kiviä. Paikalla kasvoi melko tiheää sekametsää, aluskasvillisuus oli niukkaa, lähinnä sammalta.</p> | |
| Inventointilöydöt | - | |
| Suojelu | Seutukaavaliiton kohde SU-644 | |
| Luokitusehdotus | II | |
| Tila | 3:47 Hohkala | |
| Omistaja | Launonen Ilkka Pellervo, 32450 Tammiainen | |
| Kiinteistötunnus | 006-410-0003-0047-3 | |
| Mv-negatiivit | TMM KF000671 | |
| Diaposiivit | TMM KD000469 | |
| Kartta | liite 5 | |

| | | |
|-----------------------------|--|-----------------|
| Inventointinumero | 6 | 006 - 01 - 0006 |
| Kunta, kylä, nimi | ALASTARO MÄLLÄINEN PERÄMAA | |
| Muinaisjäännöstyyppi | mahdollinen asuinpaikka | |
| Ajoitus | vasarakirveskulttuuri | |
| Peruskartta | 2111 06 Alastaro | |
| Koordinaatit | x = 6762 74 y = 2434 73 z = 70-72,5 | |
| Aiemmat tiedot | tark. Jorma Leppäaho 1/1938 inv. Maarit Lönnberg 1973 (kohde 6) | |
| Aiemmat löydöt | KM 10757:1-2; oikokirves ja lähes kokonainen saviastia KM 12597; reikäkirveen kantakatelma Hanhijoen kansakoulun kokoelma; reikäkivi | |
| Kunto | osittain tuhoutunut | |
| Hoitotarve | | |
| Sijainti | Alastaron kirkosta 4 km itäluoteeseen. | |
| Inventointihavainnot | <p>Kohde sijaitsee Hanhijokilaaksossa, parisataa metriä joesta, matalalla peltokumpareella. Maaperä on savea.</p> <p>Oikokirves ja pohjaa vaille kokonainen saviastia ovat löytyneet pellostä, valtaojaa kaivettaessa muutaman kymmenen sentin syvyydestä. Hanhijoen kansakoulussa säilytyksessä ollut ja saman talon maalta noin puolen metrin syvyydestä, ”suomudan ja pohjasaven rajasta” löytynyt reikäkivi näyttää myös olevan tältä löytöpaikalta tai ainakin sen läheisyydestä: reikäkiveen liittyvässä 25.1.1938 päivätyssä kysymyslehdessä mainitaan löytöpaikan olevan arkeologeille ”jo tuttu” -tämä viittaa selvästi Leppäahon käyntiin Perämaan löytöpaikalla aiemmin samassa kuussa.</p> <p>Kävin paikalla 30.11.1999. Aiemmissä raporteissa mainittu lato on purettu, eikä kiintopisteinä mainittua rajamerkkiä löytynyt. Oja, josta löydöt KM 10757 on tehty, on ilmeisesti salaojituksen myötä täytetty. Löytöpaikan määrittäminen oli mahdollista vain n. kymmenen metrin tarkkuudella. Löytöpaikalle tai sen välittömään läheisyyteen oli rakenteilla suurehko tuotantorakennus; talonväkeä en tavoittanut. Merkkejä muinaisjäännöksestä ei näkynyt pellon pinnalla eikä rakennuksen alta nostetuissa maakasoissa. Rakennustyöt hättäsivät havainnointia.</p> <p>Löytöpaikka lienee entistä järven pohjaa. Mikäli kyseessä on asuinpaikka, mihin löydöt näyttävät viittaavan, on sen täytynyt olla käytössä veden ollessa matalalla ja sitten joutua myöhemmin pitkiksi ajoiksi veden alle. Tämä selittäisi esineiden löytösyvyyden ja asuinpaikkalöytöjen puuttumisen pellon nykyiseltä pinnalta. Todettakoon, että alle parinsadan metrin päästä on suoturvekerroksen alta löydetty myös ajoittamaton hirsikehikko (ks. Brusila 1979).</p> <p>Löydön KM 12597 yhteydessä mainitaan päälueetelossa Ville Luhon virkamatka ja siihen liittyvä kertomus vuodelta 1950, mutta ao. kertomusta ei ole ainakaan Alastaron kohdalla arkeologian osaston</p> | |

| | |
|--|--|
| Inventointilöydöt | arkistossa. - |
| Suojelu Luokitusehdotus | Seutukaavaliiton kohde SU-645 II |
| Tila Omistajat | 15:8 Lammi Anttila Heikki Mikael, 32440 Alastaro Anttila Kristiina, 32440 Alastaro |
| Kiinteistötunnus | 006-410-0015-0008-T |
| Mv-negatiivit Diapositiivit | ei kuvattu 1999-2000 ei kuvattu 1999-2000 |
| Kartta | liite 6 |

| | | |
|-----------------------------|--|------------------------------|
| Inventointinumero | 7 | 006 - 01 - 0007 |
| Kunta, kylä, nimi | ALASTARO MÄLLÄINEN HEIKKILÄ | |
| Muinaisjäännöstyyppi | asuinpaikka | |
| Ajoitus | kivikausi | |
| Peruskartta | 2111 06 Alastaro | |
| Koordinaatit | x = 6765 50 | y = 2435 16 z = n. 77,5 |
| Aiemmat tiedot | inv. Maarit Lönnberg 1973 (kohde 7) | |
| Aiemmat löydöt | KM 19408:1-2; kvartsikaavin ja -iskos | |
| Kunto | osittain tuhoutunut | |
| Hoitotarve | | |
| Sijainti | Alastaron kirkosta 5,4 km luoteeseen. | |
| Inventointihavainnot | Kohde sijaitsee koilliseen kohti Loimijokea viettävällä peltorinteellä, heti Alastaron - Vampulan -tien eteläpuolella, kallion ja tien välissä. Pello on tässä ympäristöään korkeammalla, maaperä hiekkansekaista savea. Kävin paikalla 30.11.1999; havainto-olot olivat huonon sään ja pellon oraalla olon vuoksi huonot. Asuinpaikka jatkunee pellon länsipuoliseen metsään. Ympäristö ei näytä muuttuneen vuoden 1973 inventoinnin jälkeen. Heikkilän talo oli autiona. | |
| Inventointilöydöt | - | |
| Suojelu | Seutukaavaliiton kohde SU-646 | |
| Luokitusehdotus | II | |
| Tila | 12:2 Heikkilä | |
| Omistajat | Hakanpää Sulo Valdemar, 32450 Tammiainen Hakanpää Anja Inkeri, 32450 Tammiainen | |
| Kiinteistötunnus | 006-410-0012-0002-V | |
| Mv-negatiivit | TMM KF000687 | |
| Diapositiivit | TMM KD000485 | |
| Kartta | liite 7 | |

| | | |
|-----------------------------|--|-----------------|
| Inventointinumero | 8 | 006 - 00 - 0061 |
| Kunta, kylä, nimi | ALASTARO NIINIJOENSUU KRAATARI | |
| Muinaisjäännöstyyppi | painanteita | |
| Ajoitus | ajoittamaton | |
| Peruskartta | 2111 05 Haaroinen | |
| Koordinaatit | x = 6759 58 y = 2438 76 z = n. 72,5 | |
| Aiemmat tiedot | ilm. Julius Ailio 1903 (Ailio 1903c, viimeinen kohde) inv. Maarit Lönnberg 1973 (kohde 8) | |
| Aiemmat löydöt | - | |
| Kunto | osittain tai kokonaan tuhoutunut | |
| Hoitotarve | | |
| Sijainti | Alastaron kirkosta 1,7 km etelään. | |
| Inventointihavainnot | <p>Kohde sijaitsee loivassa, kaakkoon kohti Loimijokea laskevassa peltorinteessä, 300 metriä Loimijoesta kaakkoon ja 650 metriä Niinijoen suusta länteen. Vielä vuoden 1973 inventoinnin aikana on tällä kohden ollut pellolla viljelemätön alue, jossa oli kolme pitkänomaista ja yksi pyöreä painanne. Lönnbergin mukaan kyse on samasta paikasta, jonka Ailio mainitsee vuoden 1903 raportissaan, kuitenkin itse paikalla käymättä. Ailion ilmoituksen mukaan Kraatarin talon pellolla on ollut ”korkeampi paikka, missä on pitkäkkäitä hautakumpuja, joihin sanotaan haudatun, ja joista joskus lienee jotakin löydetty”.</p> <p>Kävin kohteessa 13.1.2000. Paikka on ympäristöään hieman korkeammalla oleva peltokumpare. Painanteiden sijaintikohta on vuoden 1973 jälkeen otettu viljelykseen, joten painanteet ovat täysin tuhoutuneet. Lounaan suunnalle alle 100 metrin päähän on pengerretty teollisuustontteja. Havainto-olot olivat tarkastuksen yhteydessä muuten hyvät, mutta pelto oli kasvipeitteinen, eikä pintapoiminta onnistunut. Mikäli kyseessä ovat olleet kivikautiseen asuinpaikkaan liittyvät painanteet (kuten esim. kohteessa 4), on kohdetta pidettävä vain osittain tuhoutuneena. Paikka onkin sijainniltaan asuinpaikaksi hyvin sopiva. Painanteiden tuhoutumisen tarkempaa ajankohtaa en saanut määriteltä.</p> | |
| Inventointilöydöt | - | |
| Suojelu | Seutukaavaliiton kohde SU-647 | |
| Luokitusehdotus | II | |
| Tila | 4:34 | |
| Omistaja | tiedot puuttuvat | |
| Kiinteistötunnus | tiedot puuttuvat | |
| Mv-negatiivit | TMM KF000686 | |
| Diaposiitivit | TMM KD000484 | |

Kartta

liite 8

| | | |
|-----------------------------|--|---------------------------------------|
| Inventointinumero | 9 | 006-01-0009 |
| Kunta, kylä, nimi | ALASTARO VUOLTEE LEIKKILINNA | |
| Muinaisjäännöstyyppi | kuppikallio | |
| Ajoitus | rautakausi-historiallinen aika | |
| Peruskartta | 2111 09 Kojonkulma | |
| Koordinaatit | x = 6762 42 | y = 2441 44 z = 100-105 |
| Aiemmat tiedot | ilm. Ville Laakso 1993 tark. Heljä Brusila 27.8.1993 | |
| Aiemmat löydöt | - | |
| Kunto | koskematon | |
| Hoitotarve | | |
| Sijainti | Alastaron kirkosta 3,2 km itäkoilliseen. | |
| Inventointihavainnot | <p>Kohde sijaitsee metsämaastossa Leikkilinnan kalliolla, jyrkänten alla, suuren ja huomiota herättävän siirtolohkareen vieressä. Kohteen löytöhistoria on seuraava: kupit löysi maanomistaja Tauno Suominen kesällä 1991. Hän mainitsi havaintonsa myöhemmin Saviseudun Joulu-julkaisuun kirjoittamassaan Alastaron kirkkojen vaiheita koskevassa kirjoituksessa, josta allekirjoittanut tiedon huomasi. Tämä johti paitsi allekirjoittaneen käyntiin paikalla maanomistajan kanssa, myös Heljä Brusilan tarkastukseen vuonna 1993.</p> <p>Paikalla on laskentatavasta riippuen 20-40 kuppia, joista suuri osa on epämääräisiä, mutta osa hyvin selviä ja kiistattomia; kuppeja saattaa olla turpeen alla lisääkin. Kuppien halkaisija on keskimäärin n. 5 cm ja syvyys 1-2 cm. Hieman alempana kalliolla on myös erikoinen, vesilintua muistuttava, luonnon muodostama syvennys kalliolla. Leikkilinnan kallioon liittyy hyvin runsaasti kansanperinnettä, mm. jättiläistaruja.</p> <p>Kävin paikalla 8.9.1999 yhdessä Elsa Österbergin kanssa. Totesimme Heljä Brusilan vuoden 1993 tarkastuskertomuksen tiedot edelleen paikkansa pitäviksi.</p> | |
| Inventointilöydöt | - | |
| Suojelu | | |
| Luokitusehdotus | I | |
| Tila | 3:1 Kannisto | |
| Omistajat | Suominen Mirja Kaarina, 32440 Alastaro Suominen Tauno Auvo, 32440 Alastaro | |
| Kiinteistötunnus | 006-423-0003-0001-F | |
| Mv-negatiivit | ei kuvattu 1999-2000 | |
| Diapositiivit | ei kuvattu 1999-2000 | |

Kartta

liite 9

| | | |
|--------------------------------|---|------------------------------|
| Inventointinumero | 10 | 006-01-0009 |
| Kunta, kylä, nimi | ALASTARO MÄLLÄINEN/MÄNNISTÖ ISOVARENMÄKI | |
| Muinaisjäännytyystyyppi | hautaraunio | |
| Ajoitus | varhaismetallikausi? | |
| Peruskartta | 2111 06 Alastaro | |
| Koordinaatit | x = 6763 00 | y = 2435 68 z = 100-105 |
| Aiemmat tiedot | - | |
| Aiemmat löydöt | - | |
| Kunto | osittain tuhoutunut | |
| Hoitotarve | | |
| Sijainti | Alastaron kirkosta 3,3 km luoteeseen. | |
| Inventointihavainnot | <p>Syksyllä 1999 kävin Varsinais-Suomen maanmittauskonttorin arkistossa Turussa tutkimassa Alastaron ja Loimaan kunnan inventointeihin liittyen vanhaa karttamateriaalia. Alastaron Mälläisten kylän isojakokartassa (Mälläisten kartta 1780-86) kiinnitin sattumalta huomiota mielenkiintoiseen paikannimeen: Mälläisten ja Männistön kylien eräänä rajapisteinä mainittiin <i>Isovarenmäki</i>. Kyseinen kallio sijaitsee Hanhijoen itärannalla, sen nimi nykyisissä peruskartoissa on Vaaranmäki.</p> <p>Kävin paikalla 13.10.1999 ja totesin, että isojakokartan rajapisteinä on melko kookas kiviraunio. Sen koko pohjois - etelä -suunnassa on n. 7 metriä, itä - länsi -suunnassa n. 5 metriä ja korkeus n. 0,5 metriä. Raunio on koottu pelkistä kivistä; niiden koko vaihtelee nyrkinkokoisesta noin puolimetrisiin. Kiviaines on enimmäkseen terävasärmäistä. Keskellä röykkiötä on neljä n. metrin pituista ja halkaisijaltaan n. 40 cm:n kokoista terävasärmäistä kivipaatta; yksi pystyssä, muut lappeellaan. Raunio on kalliopohjalla ja sen keskustaa on selvästi syvennyksestä päätellen pengottu.</p> <p>Röykkiö sijaitsee Vaaranmäen länsireunalla, toiselta sivultaan äkkijyrkän kallion päällä, n. 30 metriä alapuolisten peltojen yläpuolella. Alhaalla Hanhijokilaaksossa on aiemmin sijainnut järvi (ks. tietoja myös muualla tässä kertomuksessa). Paikalta aukeaakin länteen Hanhijokilaakson kulttuurimaisemaan komea näköala ja muutenkin röykkiön sijaintia voi pitää hautarauniolle tyypillisenä. Kohde voidaan sijaintinsa ja ulkomuotonsa perusteella yhdistää lapinraunioperinteeseen.</p> <p>Röykkiötä on jo vuosisatoja käytetty myös kylien rajan merkinä ja sen keskellä olevat kivipaadet saattavat olla tässä tarkoituksessa asetettuja viisarikiviä. Toisaalta paasia on neljä, vaikka rajalinja on tässä kohdin suoraviivainen, joten niiden alkuperäinen tarkoitus saattaa olla muukin. Ollakseen alun perin rakennettu kylien rajan merkiksi on raunio liian komea. Se ei myöskään sijaitse rajan kannalta loogisimmassa paikassa kallion korkeimmalla kohdalla, vaan paikka on valittu kallion sivulta, jonkin verran alemmaa -selvästi näköalan vuoksi. Käyttö rajamerkinä on</p> | |

kaikesta päätellen ollut sekundaarista.

Kasvillisuus paikalla oli harvaa männikköä, muutama kataja, aluskasvillisuus lähinnä jäkälää ja kanervaa. Röykkiöstä on hiljattain otettu jonkin verran kiviainesta läheiseen laavumaiseen majarakennelmaan. Muita röykkiöitä en ympäristöstä havainnut, mutta eteläpuolisella kalliolla n. 150 metrin päässä on kaksi pientä ja matalaa, epämääräistä, mahdollisesti ihmistekoista kiveystä.

Inventointilöydöt

-

Suojelu

Luokitusehdotus

II

Tila 1 (Mälläinen)

10:3 Kukonojansuu

Omistaja

Ojanen Pertti Kalle Erik, 32450 Tammiainen

Kiinteistötunnus

006-410-0010-0003-R

Tila 2 (Männistö)

1:136

Omistaja

tiedot puuttuvat

Kiinteistötunnus

tiedot puuttuvat

Mv-negatiivit

TMM KF000676

Diapositiivit

TMM KD000474

Kartta

liite 5

| | | |
|-----------------------------|--|------------------------------|
| Inventointinumero | 11 | 006 - 01 - 0010 |
| Kunta, kylä, nimi | ALASTARO ILOLA PERÄPELTO | |
| Muinaisjännöstyyppi | asuinpaikka | |
| Ajoitus | kivikausi | |
| Peruskartta | 2111 06 Alastaro | |
| Koordinaatit | x = 6764 36 | y = 2439 20 z = 70-72,5 |
| Aiemmat tiedot | - | |
| Aiemmat löydöt | - | |
| Kunto | osittain tuhoutunut | |
| Hoitotarve | | |
| Sijainti | Alastaron kirkosta 3,2 km itäkoilliseen. | |
| Inventointihavainnot | Asuinpaikka löytyi inventoinnissa 27.4.1999. Kävin paikalla uudelleen 9.11.1999. Kohde sijaitsee pellolla, lounaaseen kohti Loimijokea melko jyrkästi laskevassa rinteessä ja sen päällä. Poimin pellolta kvartseja n. 50 x 70 metrin alalta. Aivan erityisesti yritin löytää keramiikkaa, mutta tuloksetta. Maaperä pellolla on savea, rinteän alapuolella huomattavan tummaa ja multaisempaa, ilmeisesti entistä järvenpohjaa. Pelto oli molemmilla käyntikerroillani kynöksellä ja havainto-olot hyvät. Muokkauskerroksen alla ja myös pellon pohjoispuolisessa metsässä saattaa olla jäljellä ehjää kulttuurikerrosta. | |
| Inventointilöydöt | KM 32100:1-3; kaksi kvartsikaavinta ja kvartsi-iskoksia | |
| Suojelu | | |
| Luokitusehdotus | II | |
| Tila | 2:10 | |
| Omistaja | tiedot puuttuvat | |
| Kiinteistötunnus | tiedot puuttuvat | |
| Mv-negatiivit | TMM KF000680 | |
| Diaposiitivit | TMM KD000478 | |
| Kartta | liite 10 | |

| | | |
|-----------------------------|--|------------------------------|
| Inventointinumero | 12 | <i>006 - 01 - 0011</i> |
| Kunta, kylä, nimi | ALASTARO MÄLLÄINEN KÖRRI | |
| Muinaisjäännöstyyppi | asuinpaikka | |
| Ajoitus | kivikausi | |
| Peruskartta | 2111 06 Alastaro | |
| Koordinaatit | $x = 6764\ 82$ | $y = 2436\ 54$ $z = n. 67,5$ |
| Aiemmat tiedot | - | |
| Aiemmat löydöt | - | |
| Kunto | osittain tuhoutunut | |
| Hoitotarve | | |
| Sijainti | Alastaron kirkosta 4,1 km pohjoisluoteeseen. | |
| Inventointihavainnot | <p>Kohde sijaitsee Hanhijoen etelärannalla n. 500 metrin päässä Loimijoen suusta, pohjoiseen kohti Hanhijokea viettävässä peltorinteessä. Pelto on tällä kohdalla hieman ympäristöään ylempänä, maaperä hiekansekaista savea. Kävin paikalla 4.5.1999 Elsa Österbergin kanssa. Havainto-olot olivat hyvät. Kyntöpellolla oli n. 60 x 50 metrin alalla runsaasti kvartseja, joista osan keräsimme talteen. Pellon halki on kesällä 1998 vedetty Alastaron-Vampulan maantien oikaistu tielinja ja jo samana kesänä, pian tienteon jälkeen, olin kerännyt tältä paikalta kaksi kvartsi-iskosta, jotka ovat mukana nyt luetteloiduissa löydöissä. Iskoksia oli pellolla harveten Hanhijoen rantaan saakka, runsaimmin kuitenkin uuden tielinjan tuntumassa. Tien oikaisu on selvästi tuhonnut osan asuinpaikkaa; alun perin se on varmasti jatkunut myös tielinjan eteläpuolelle, mutta sieltä näkyy alkuperäinen maanpinta tietyön yhteydessä poistetun, eikä löytöjä havaittu. Pellon puolella saattaa ehjää asuinpaikkakerrosta olla muokkauskerroksen alla jäljellä.</p> | |
| Inventointilöydöt | KM 32101:1-6; kolme kvartsikaavinta, -esine, kivilaji- ja kvartsi-iskoksia | |
| Suojelu | | |
| Luokitusehdotus | II | |
| Tila | 1:32 | |
| Omistaja | tiedot puuttuvat | |
| Kiinteistötunnus | tiedot puuttuvat | |
| Mv-negatiivit | ei kuvattu 1999-2000 | |
| Diapositiivit | ei kuvattu 1999-2000 | |
| Kartta | liite 5 | |

| | | |
|-----------------------------|--|------------------------------|
| Inventointinumero | 13 | 006-01-0012 |
| Kunta, kylä, nimi | ALASTARO MÄLLÄINEN AHOLA | |
| Muinaisjäännöstyyppi | asuinpaikka | |
| Ajoitus | kivikausi | |
| Peruskartta | 2111 06 Alastaro | |
| Koordinaatit | x = 6764 12 | y = 2435 58 z = n. 72,5 |
| Aiemmat tiedot | - | |
| Aiemmat löydöt | - | |
| Kunto | osittain tuhoutunut | |
| Hoitotarve | | |
| Sijainti | Alastaron kirkosta 4 km luoteeseen. | |
| Inventointihavainnot | Kohde sijaitsee Hanhijoen länsirannalla, kaakkoon laskevassa peltorinteessä ja sen päällä. Maaperä on lähinnä hiesua. Löysin asuinpaikan 11.5.1999, havainto-olot olivat hyvät. Kynnöksellä olleessa pellossa oli n. 30 x 80 metrin alalla hyvin runsaasti kvartseja, runsaimmin alarinteessä. Otin niistä talteen osan. Lisäksi peltopoiminnassa löytyi tasatalta kartsialueen itäreunasta, n. 3 metriä tumman mullan ja hiesun rajasta ylöspäin. Rinteen alla, tasaisella pellolla, maaperä on hyvin tummaa, turvetta muistuttavaa multaa -Hanhijokilaaksossa sijainnut järvi näyttää ulottuneen tähän. Kyntökerroksen alla saattaa olla jäljellä ehjää asuinpaikkakerrosta. | |
| Inventointilöydöt | KM 32102:1-8; tasatalta, keramiikkaa, kaksi kvartsikaavinta, kaksi kvartsiesinettä, kvartsiitti-iskos ja kvartsi-iskoksia | |
| Suojelu | | |
| Luokitusehdotus | II | |
| Tila | 15:9 Ahola | |
| Omistaja | Levonen Eino Olavi, 32450 Tammiainen Levonen Lahja Helvi Kyllikki, 32450 Tammiainen | |
| Kiinteistötunnus | 006-410-0015-0009-U | |
| Mv-negatiivit | TMM KF000673 | |
| Diapositiivit | TMM KD000471 | |
| Kartta | liite 5 | |

| | | | |
|--------------------------------|---|--------------------------------------|-----------|
| Inventointinumero | 14 | 006 - 01 - 0003 rit. inv. kohde 3 | |
| Kunta, kylä, nimi | ALASTARO MÄLLÄINEN RANTALA | | |
| Muinaisjäännytyystyyppi | asuinpaikka | | |
| Ajoitus | kivikausi | | |
| Peruskartta | 2111 06 Alastaro | | |
| Koordinaatit | x = 6764 40 | y = 2435 88 | z = n. 75 |
| Aiemmat tiedot | - | | |
| Aiemmat löydöt | - | | |
| Kunto | osittain tuhoutunut | | |
| Hoitotarve | | | |
| Sijainti | Alastaron kirkosta 4,1 km luoteeseen. | | |
| Inventointihavainnot | Kohde sijaitsee itään kohti Hanhijokea laskevassa loivassa peltorinteessä. Maaperä on lähinnä hiesua. Löysin asuinpaikan 12.5.1999, havainto-olot olivat hyvät. Keräsin kyntöpellolta n. 20 x 30 metrin alalta kvartseja, joita oli pellon pinnassa harvakseltaan. Vesi lienee aikanaan ylettynyt rinteeseen alaosaan. Kyntökerroksen alla saattaa olla jäljellä ehjää kulttuurikerrosta. | | |
| Inventointilöydöt | KM 32103; kvartsi-iskoksia | | |
| Suojelu | | | |
| Luokitusehdotus | II | | |
| Tila | 14:10 Rantala | | |
| Omistajat | Koivisto Pekka Juhani, 32450 Tammiainen Koivisto Anita Tellervo, 32450 Tammiainen | | |
| Kiinteistötunnus | 006-410-0014-0010-9 | | |
| Mv-negatiivit | TMM KF000675 | | |
| Diapositiivit | TMM KD000473 | | |
| Kartta | liite 5 | | |

| | | |
|-----------------------------|--|------------------------------|
| Inventointinumero | 15 | 006 - 01 - 0015 |
| Kunta, kylä, nimi | ALASTARO MÄLLÄINEN KALAMÄEN PELTO | |
| Muinaisjäännöstyyppi | asuinpaikka | |
| Ajoitus | kivikausi | |
| Peruskartta | 2111 06 Alastaro | |
| Koordinaatit | x = 6763 44 | y = 2435 62 z = 70-72,5 |
| Aiemmat tiedot | - | |
| Aiemmat löydöt | KM 4273:1 (?); oikokirves; löytötiedot epätarkat, saattaa olla löytynyt täältä paikalta tai Pyöreämetsän asuinpaikalta (kohde 17) | |
| Kunto | osittain tuhoutunut | |
| Hoitotarve | | |
| Sijainti | Alastaron kirkosta 3,6 km luoteeseen. | |
| Inventointihavainnot | Kohde sijaitsee loivalla peltokumpareella Hanhijoen itäpuolella, n. 200 metriä joesta. Maaperä paikalla on savea. Kohde löytyi 3.11.1999, havainto-olot olivat hyvät. Keräsin yhdessä Kukkojan talon nuoren polven, Eero ja Timo Ojasen kanssa kynnöspelloilta kvartseja n. 50 x 100 metrin alalta. Peltokumpareen alapuolella maaperä oli tummempaa, ilmeisesti aikaisempaa järvenpohjaa. Kumpare lienee ollut tuossa vaiheessa pieni saari. Kyntökerroksen alla saattaa olla jäljellä ehjää kulttuurikerrosta. | |
| Inventointilöydöt | KM 32104:1-2; kvartsiitti- ja kvartsi-iskoksia | |
| Suojelu | | |
| Luokitusehdotus | II | |
| Tila 1 | 10:3 Kukonojansuu | |
| Omistaja | Ojanen Pertti Kalle Erik, 32450 Tammiainen | |
| Kiinteistötunnus | 006-410-0010-0003-R | |
| Tila 2 | 15:2 Kukkoja | |
| Omistaja | Ojanen Pertti Kalle Erik, 32450 Tammiainen | |
| Kiinteistötunnus | 006-410-0015-0002-L | |
| Mv-negatiivit | TMM KF000682 | |
| Diapositiivit | TMM KD000480 | |
| Kartta | liite 5 | |

| | | |
|-----------------------------|--|----------------------------|
| Inventointinumero | 16 | 006-01-0011 |
| Kunta, kylä, nimi | ALASTARO VÄNNILÄ BRUSILA | |
| Muinaisjäänöstyyppi | asuinpaikka | |
| Ajoitus | kivikausi | |
| Peruskartta | 2111 06 Alastaro | |
| Koordinaatit | x = 6762 44 | y = 2439 12 z = 70-75 |
| Aiemmat tiedot | - | |
| Aiemmat löydöt | - | |
| Kunto | osittain tuhoutunut | |
| Hoitotarve | | |
| Sijainti | Alastaron kirkosta 1,4 km koilliseen | |
| Inventointihavainnot | <p>Kohde sijaitsee lounaaseen kohti Loimijokea viettävässä peltorinteessä n. 300 metriä joen itäpuolella. Läysin kohteen 9.11.1999, havainto-olot olivat hyvät. Kävin Brusilan talossa, koska sen mailta oli aikoinaan löytynyt ilmeisesti viikinkiaikainen pronssirasia puolikas (KM 1089). Tarkastin talon peltoja mahdollisen rautakautisen kiinteän muinaisjäänöksen toivossa, sellaisia kuitenkin löytämättä. Sen sijaan totesin talon länsipuoliselta pellolta merkkejä kivikautisesta asutuksesta: hiekansekaisella kyntöpellolla oli n. 40 x 60 metrin alalla harvakseltaan kvartseja. Asuinpaikka jatkunee pohjoispuolisen kylätien alle, ehkä vielä samaan suuntaan tien yli metsäänkin. Ehjää kulttuurikerrosta saattaa olla jäljellä kyntökerroksen allakin.</p> | |
| Inventointilöydöt | KM 32105:1-2; keramiikkaa(?) ja kvartsi-iskoksia | |
| Suojelu | | |
| Luokitusehdotus | II | |
| Tila | 4:13 Brusila | |
| Omistaja | tiedot puuttuvat | |
| Kiinteistötunnus | tiedot puuttuvat | |
| Mv-negatiivit | TMM KF000679 | |
| Diapositiivit | TMM KD000477 | |
| Kartta | liite 11 | |

| | | |
|-----------------------------|---|-----------------|
| Inventointinumero | 17 | 006 - 01 - 0015 |
| Kunta, kylä, nimi | ALASTARO MÄLLÄINEN PYÖREÄMETSÄ | |
| Muinaisjäännöstyyppi | asuinpaikka | |
| Ajoitus | kivikausi | |
| Peruskartta | 2111 06 Alastaro | |
| Koordinaatit | x = 6763 26 y = 2435 40 z = n. 70 | |
| Aiemmat tiedot | - | |
| Aiemmat löydöt | KM 4273:1 (?); oikokirves; löytötiedot epätarkat, saattaa olla löytynyt tältä paikalta tai Kalamäen pellon asuinpaikalta (kohde 15) | |
| Kunto | osittain tuhoutunut | |
| Hoitotarve | | |
| Sijainti | Alastaron kirkosta n. 3,7 km luoteeseen. | |
| Inventointihavainnot | <p>Kohde sijaitsee Hanhijoen itäpuolella, pellon keskellä olevan metsäsaarekkeen lounaispuolella. Pelto laskee lännessä ja lounaassa loivasti kohti Hanhijokea. Maaperä paikalla on mullansekaista savea. Asuinpaikka löytyi 30.11.1999, jolloin havainto-olot olivat kovan tuulen ja jäisen pellon pinnan vuoksi huonohkot. Pellolla oli n. 40 x 50 metrin alalla harvakseltaan iskoksia. Asuinpaikka jatkuu koillispuoleiseen metsäsaarekkeeseen, sillä kvartseja oli runsaimmin aivan sen reunassa. Tein metsän puolelle kaksi koepistoa, jotka kuitenkin olivat löydöttömiä; maaperä siellä oli savea. Koska metsä oli hiljattain kaadettu, oli pitkän heinikon ja hakkuujätteen vuoksi mahdotonta todeta esim. mahdollisia asumuspainanteita. Maaperä pellolla on tummaa, suomaata muistuttavaa ja sen seassa näkyy runsaasti orgaanista ainesta, puusilppua ym. Maastossa syntyi vaikutelma, että ainakin osa asuinpaikasta on jossain vaiheessa ollut veden alla. Mikäli tämä on tapahtunut sen käytön jälkeen, saattaa nykyisen muokkauskerroksen alla olla hyvin säilynyttä kulttuurikerrosta.</p> | |
| Inventointilöydöt | KM 32106:1-2; kivilaji-iskos ja kvartsi-iskoksia | |
| Suojelu | | |
| Luokitusehdotus | II | |
| Tila | 10:3 Kukonojansuu | |
| Omistaja | Ojanen Pertti Kalle Erik, 32450 Tammiainen | |
| Kiinteistötunnus | 006-410-0010-0003-R | |
| Mv-negatiivit | TMM KF000683 | |
| Diapositiivit | TMM KD000481 | |
| Kartta | liite 5 | |

4.2. Irtolöytökohteet

| | |
|-----------------------------|--|
| Inventointinumero | 18 |
| Kunta, kylä, nimi | ALASTARO VAHVALA LEHTORANTA |
| Muinaisjäännöstyyppi | irtolöytökohde |
| Ajoitus | kivikausi |
| Peruskartta | 2111 06 Alastaro |
| Koordinaatit | x = 6761 41 y = 2432 85 z = n. 75 |
| Aiemmat tiedot | inv. Maarit Lönnberg 1973 (esinelöytö 5) |
| Aiemmat löydöt | tasatalta Hanhijoen kansakoulun kokoelmassa |
| Kunto | |
| Hoitotarve | |
| Sijainti | Alastaron kirkosta 5,6 km länteen. |
| Inventointihavainnot | Löytöpaikka sijaitsee Hanhijoen länsipuolella, pellon keskellä, loivalla kumpareella. Kävin paikalla yhdessä Elsa Österbergin kanssa 4.5.1999; havainto-olot olivat hyvät. Pelto oli kynnöksellä, maaperä savea, jossa seassa runsaasti hiekkaa. Pinnassa ei näkynyt mitään kiinteään muinaisjäännökseen viittavaa. Parinsadan metrin päästä itäkaakkoon löysin Hanhijoen töyräältä yhden kvartsi-iskoksen, jota en ottanut talteen. |
| Inventointilöydöt | - |
| Suojelu | |
| Luokitusehdotus | |
| Tila | |
| Omistaja | |
| Kiinteistötunnus | |
| Mv-negatiivit | TMM KF000669 |
| Diapositiivit | TMM KD000467 |
| Kartta | liite 12 |

| | |
|-----------------------------|--|
| Inventointinumero | 19 |
| Kunta, kylä, nimi | ALASTARO VIRTAA PINNIOJA |
| Muinaisjäännytyyppi | irtolöytökohde |
| Ajoitus | kivikausi |
| Peruskartta | 2111 06 Alastaro |
| Koordinaatit | x = 6761 08 y = 2432 36 z = n. 80 |
| Aiemmat tiedot | inv. Maarit Lönnberg 1973 (esinelöytö 3) |
| Aiemmat löydöt | tasatalta Hanhijoen kansakoulun kokoelmassa |
| Kunto | |
| Hoitotarve | |
| Sijainti | Alastaron kirkosta 6,8 km länteen. |
| Inventointihavainnot | Löytöpaikka sijaitsee Hanhijokeen laskevan Lähdenojan varrella, pellolla metsän reunassa. Kävin paikalla yhdessä Elsa Österbergin kanssa 4.5.1999. Pelto oli sängellä, joten havainto-olot olivat siltä osin huonot. Maaperä paikalla on moreenia, pellon alaosassa savea. Pellon pinnassa ei näkynyt mitään kiinteään muinaisjäännykseen viittavaa. |
| Inventointilöydöt | - |
| Suojelu | |
| Luokitusehdotus | |
| Tila | |
| Omistaja | |
| Kiinteistötunnus | |
| Mv-negatiivit | TMM KF000670 |
| Diapositiivit | TMM KD000468 |
| Kartta | liite 12 |

| | |
|-----------------------------|--|
| Inventointinumero | 20 |
| Kunta, kylä, nimi | ALASTARO VIRTAA KANKAANJÄRVI |
| Muinaisjäännöstyyppi | irtolöytökohde |
| Ajoitus | kivikausi |
| Peruskartta | 2111 03 Vampula |
| Koordinaatit | x = 6764 12 y = 2426 70 z = 96-110 (n. 100 m:n tarkkuus) |
| Aiemmat tiedot | - |
| Aiemmat löydöt | KM 7649; oikokirves |
| Kunto | |
| Hoitotarve | |
| Sijainti | Alastaron kirkosta 12 km länsiluoteeseen. |
| Inventointihavainnot | Löytöpaikka sijaitsee keskellä laajaa Virttaankangasta, pienen Kankaanjärven rannalla. Löytötietojen mukaan esine on löytynyt etelään viettävästä rinteestä maan pinnalta. Kävin paikalla 1.12.1999; havainto-olot olivat hyvät. Tarkastin järven rantoja melko laajasti niiltä osin, kun hiekkainen maaperä oli avoinna. Kankaanjärven rannoilla onkin runsaasti erilaisia polkuja ja peitteetöntä maanpintaa. Pohjoisrannalle, mistä esine ilmeisesti on löytynyt, kaivoin yhden koepiston ja maaperäkairalla prospektoin rantoja laajemminkin. Mitään kiinteään muinaisjäännökseen viittaavaa en havainnut. Alueella kasvaa kangasmetsää. |
| Inventointilöydöt | - |
| Suojelu | |
| Luokitusehdotus | |
| Tila | |
| Omistaja | |
| Kiinteistötunnus | |
| Mv-negatiivit | ei kuvattu 1999-2000 |
| Diapositiivit | ei kuvattu 1999-2000 |
| Kartta | liite 13 |

| | |
|-----------------------------|--|
| Inventointinumero | 21 |
| Kunta, kylä, nimi | ALASTARO ILOLA ALAMATTILA TORAMÄKI |
| Muinaisjäännystyyppi | irtolöytökohde |
| Ajoitus | rautakausi |
| Peruskartta | 2111 06 Alastaro |
| Koordinaatit | x = 6761 52 y = 2438 80 z = 72,5-80 (n. 100 m:n tarkkuus) |
| Aiemmat tiedot | - |
| Aiemmat löydöt | KM 3245:4; rautakirves |
| Kunto | |
| Hoitotarve | |
| Sijainti | Alastaron kirkosta 0,4 km koilliseen. |
| Inventointihavainnot | <p>Rautaisen työkirveen oli löytänyt torppari Taavetti Ojala ”Toramäestä Iolan Alamattilan maalta”. Tarkka löytöajankohta on tuntematon, mutta esine saapui museoon vuonna 1896. Wuolijoen luokituksen (1972:15-16) mukaan kyseessä on Pohjoismais-balttilaisen partakirveen korvakkeellinen muunnos, joita tunnetaan Suomesta vain kaksi; toinen on löytynyt Hattulasta. Kirveen ajoitus lienee lähinnä 1000-luku.</p> <p>Löytöpaikan tarkka sijainti ei ole ollut tiedossa; Ala-Mattilan taloa ei enää ole olemassa eikä Toramäki-nimi ole yleisessä käytössä. Paikka selvisi arkistotutkimuksilla Varsinais-Suomen maanmittauskonttorin arkistossa: Toramäen palsta mainitaan useammassakin vanhassa kartassa (ks. esim. v:n 1911 isojaon täydennyksen asiakirjat, VMKA Alastaro 5:8). Paikka sijaitsee Loimijoen itäisellä rantatöyräällä melkein vastapäätä Alastaron kirkkoa. Toramäelle rakennettiin 1890-luvulla vanhainkoti, jollainen paikalla on toiminnassa edelleen (ks. Laakso, Veikko 1994:360-361).</p> <p>Kävin löytöpaikalla 8.11.1999; havainto-olot olivat hyvät. Suurin osa Toramäestä on jäänyt laajan vanhainkodin rakennusten ja pihan alle: jäljellä on lähinnä kallioisempi kumpare mäen luoteissyrrällä. Tutkin sitä ja sen ympäristöä melko perusteellisesti metallinpaljastimella, maaperäkairalla ja koepistoin, mitään kiinteään muinaisjäännykseen viittaavaa löytämättä. Viereiset peltoalueet olivat kasvipeitteisiä, joten pintapoiminta ei onnistunut. Miljöö vaikuttaa rautakautiseen asutukseen sopivalta (ks. myös seuraava kohde). Koska ”vaivaistalo” on rakennettu pari vuotta ennen kirveen saamista museoon, on hyvin mahdollista, että esine on löytynyt rakennustoissa ja paikalla mahdollisesti ollut kiinteä muinaisjäännyös samalla tuhoutunut.</p> |
| Inventointilöydöt | - |
| Suojelu | |
| Luokitusehdotus | |

Tila
Omistaja
Kiinteistötunnus

Mv-negatiivit ei kuvattu 1999-2000
Diapositiivit ei kuvattu 1999-2000

Kartta liite 11

| | |
|-----------------------------|---|
| Inventointinumero | 22 |
| Kunta, kylä, nimi | ALASTARO VÄNNILÄ BRUSILA 2 |
| Muinaisjäännöstyyppi | irtolöytökohde |
| Ajoitus | rautakausi |
| Peruskartta | 2111 06 Alastaro |
| Koordinaatit | x = 6762 40 y = 2439 20 z = n. 77,5 (tilan päärakennus) |
| Aiemmat tiedot | - |
| Aiemmat löydöt | KM 1089; pronssirasian puolikas |
| Kunto | |
| Hoitotarve | |
| Sijainti | Alastaron kirkosta 1,4 km pohjoiskoilliseen. |
| Inventointihavainnot | <p>Pronssirasian puolikas on löytynyt Brusilan talon pellosta ja saatu museoon 1870. Kyseessä lienee viikinkiaikainen vaa'an säilytyskotelon puolikas (ks. Salmo 1952:498).</p> <p>Brusilan talo (peruskartassa: Prusila) sijaitsee Vännilän kylässä, Loimijoen itäpuolella n. 400 metrin päässä joesta, kilometrin päässä pitäjän toisesta rautakautisesta irtolöytökohteesta (ks. edellinen kohde).</p> <p>Kävin talossa 9.11.1999. Talon vanhaemäntä ei tiennyt talon maalta löytyneen muinaisesineitä. Tarkasti peltoa päärakennuksen länsipuolella, löytämättä merkkejä rautakautisesta kiinteästä muinaisjäännöksestä (ks. kuitenkin kohde 16). Havainto-olot olivat hyvät. Talon itäpuolella oleva pelto oli valitettavasti kasvipeitteinen ja jäi siksi tarkastamatta. Miljöö vaikuttaa rautakautiseen asutukseen sopivalta (ks. myös edellinen kohde).</p> |
| Inventointilöydöt | - |
| Suojelu | |
| Luokitusehdotus | |
| Tila | |
| Omistaja | |
| Kiinteistötunnus | |
| Mv-negatiivit | |
| Diapositiivit | |
| Kartta | liite 11 |

4.3. Muut kohteet

| | | |
|-----------------------------|---|---|
| Inventointinumero | 23 | 006 - 00 - 0002 |
| Kunta, kylä, nimi | ALASTARO MÄLLÄINEN RÖMPÄNMÄKI | |
| Muinaisjäännöstyyppi | painanteita? | |
| Ajoitus | ajoittamaton | |
| Peruskartta | 2111 06 Alastaro | |
| Koordinaatit | x = 6764 34 | y = 2436 12 z = n. 80 (n. 100 m:n tarkkuus) |
| Aiemmat tiedot | tark. Julius Ailio 1903 (Ailio 1903c, kohde 1) | |
| Aiemmat löydöt | - | |
| Kunto | | |
| Hoitotarve | | |
| Sijainti | Alastaron kirkosta 3,9 km luoteeseen. | |
| Inventointihavainnot | Ailio mainitsee Römpänmäen pohjoisrinteeltä muutamia pitkänomaisia pohjois - etelä -suuntaisia painanteita, samanlaisia kuin Kalamäen nuorakeraamisella asuinpaikalla (kohde 4). Tarkastin 11.5.1999 Römpänmäkeä laajasti, mutten Ailion painanteita löytänyt. Mäen kahden korkeimman kohdan välissä, kohdassa x=6764 31; y=2436 15, totesin 2-3 pitkänomaista painannetta, jotka kuitenkin eivät muistuttaneet Ailion asemapiirrosta tai esim. kohteen 5 painanteita. Yhden koko oli n. 2 x 4 metriä; kyseessä saattavat olla maanotossa syntyneet kuopat. Puusto mäellä oli paikoin hyvin tiheää, mikä häytti havainnointia. Römpänmäkeä ei tulevissa tutkimuksissa kannatakaan kokonaan unohtaa. | |
| Inventointilöydöt | - | |
| Suojelu | | |
| Luokitusehdotus | | |
| Tila | | |
| Omistaja | | |
| Kiinteistötunnus | | |
| Mv-negatiivit | ei kuvattu 1999-2000 | |
| Diaposiitivit | ei kuvattu 1999-2000 | |
| Kartta | liite 5 | |

| | | |
|-----------------------------|--|-----------------|
| Inventointinumero | 24 | 006 - 09 - 0001 |
| Kunta, kylä, nimi | ALASTARO SIKILÄ KANNISTONPERVONMÄKI | |
| Muinaisjäänöstyyppi | kivikkoa (muinaisranta) | |
| Ajoitus | | |
| Peruskartta | 2111 06 Alastaro | |
| Koordinaatit | x = 6760 33 y = 2435 73 z = n. 110 | |
| Aiemmat tiedot | inv. Kustaa Killinen 1876 (Killinen 1977:85-86) | |
| Aiemmat löydöt | - | |
| Kunto | | |
| Hoitotarve | | |
| Sijainti | Alastaron kirkosta 2,8 km länsilounaaseen. | |
| Inventointihavainnot | <p>Killisen mukaan Kannistonpervonmäen kivikko on ”korkeallisella kalliolla, noin puolen tynnyrin-alan suuruisella maalla, nyt melkein yhtenä kivikkona, mutta näyttää siltä, että siinä on ennen ollut monta erityistä Hiitten kiu’asta”. Killinen piti paikkaa muinaishautana ja totesi, että ”Hiitten kiukaaksi kansaki sitä sanoo”. Kivikkoa oli jo tuolloin kaiveltu.</p> <p>Kävin paikalla 24.9.1999 hyvien havainto-olojen vallitessa. Kivikko sijaitsee mäen länsirinteessä, yhtenäisesti noin 50 x 50 metrin alueella ja se on muutaman kivikerroksen paksuinen. Kivet ovat enimmäkseen suurehkoja (30 x 40 cm) ja pyöristyneitä, päällä on paksu sammalpeite. Muutamissa kohdissa on selviä kaivelun aiheuttamia kraatereita. Näistä suurinta kaivoin kiviä poistamalla hieman syvemmäksi ja totesin kivikerroksen alkuperäiseksi paksuudeksi tällä kohdalla ainakin puoli metriä. Syvemmällä tuli esille myös moreenia, kallioon asti en päässyt. Kuopan lopullinen syvyys oli n. 0,8 metriä; lopuksi entisöin kuopan.</p> <p>Kyseessä on mitä ilmeisimmin muinaisranta. Samalla mäellä samalla korkeudella on myös muutamia muita, vähäisempiä, muinaisrannaksi sopivia kivikkoja.</p> | |
| Inventointilöydöt | - | |
| Suojelu | | |
| Luokitusehdotus | | |
| Tila | | |
| Omistaja | | |
| Kiinteistötunnus | | |
| Mv-negatiivit | ei kuvattu 1999-2000 | |
| Diapositiivit | ei kuvattu 1999-2000 | |
| Kartta | liite 14 | |

| | | |
|-----------------------------|---|-----------------------------|
| Inventointinumero | 25 | 006 - 09 - 0002 |
| Kunta, kylä, nimi | ALASTARO VIRTAA MANSIKKAMÄKI HIIDENKIUAS | |
| Muinaisjäännytyyppi | kivikkoa (muinaisranta) | |
| Ajoitus | | |
| Peruskartta | 2111 02 Oripää | |
| Koordinaatit | x = 6758 45 | y = 2427 75 z = n. 105 |
| Aiemmat tiedot | - | |
| Aiemmat löydöt | - | |
| Kunto | | |
| Hoitotarve | | |
| Sijainti | Alastaron kirkosta 11 km länteen. | |
| Inventointihavainnot | <p>Kohde sijaitsee korkealla Mansikkamäellä Virttaan kylän lounaispuolella. Kävin paikalla 15.1.2000 yhdessä kohteesta vihjeen antaneen alastarolaisen Eino Salosen kanssa. Maassa oli hieman lunta, mutta havainto-olot olivat kohtalaiset. Mäen laella kalliopohjalla on noin 20 x 40 metrin alueella paksu yhtenäinen kivikko. Kivikossa on kaivelun jäljiltä muutamia kraatereita. Kivet ovat melko suuria.</p> <p>Kyseessä on harvinaisen komea muinaisrannan kivikko. Salosen mukaan kivikkoa sanotaan Hiidenkiukaaksi ja nimi esiintyy myös peruskartassa. Paikalla kasvaa harvaa mäntymetsää.</p> | |
| Inventointilöydöt | - | |
| Suojelu | | |
| Luokitusehdotus | | |
| Tila | | |
| Omistaja | | |
| Kiinteistötunnus | | |
| Mv-negatiivit | ei kuvattu 1999-2000 | |
| Diapositiivit | ei kuvattu 1999-2000 | |
| Kartta | liite 15 | |

Alastaron esihistorialliset löydöt

LIITE 1

Luettelosta puuttuvat Hanhijoen kansakoulussa ja Alastaron kotiseutumuseossa säilytettävät esineet.

KM - Kansallismuseo

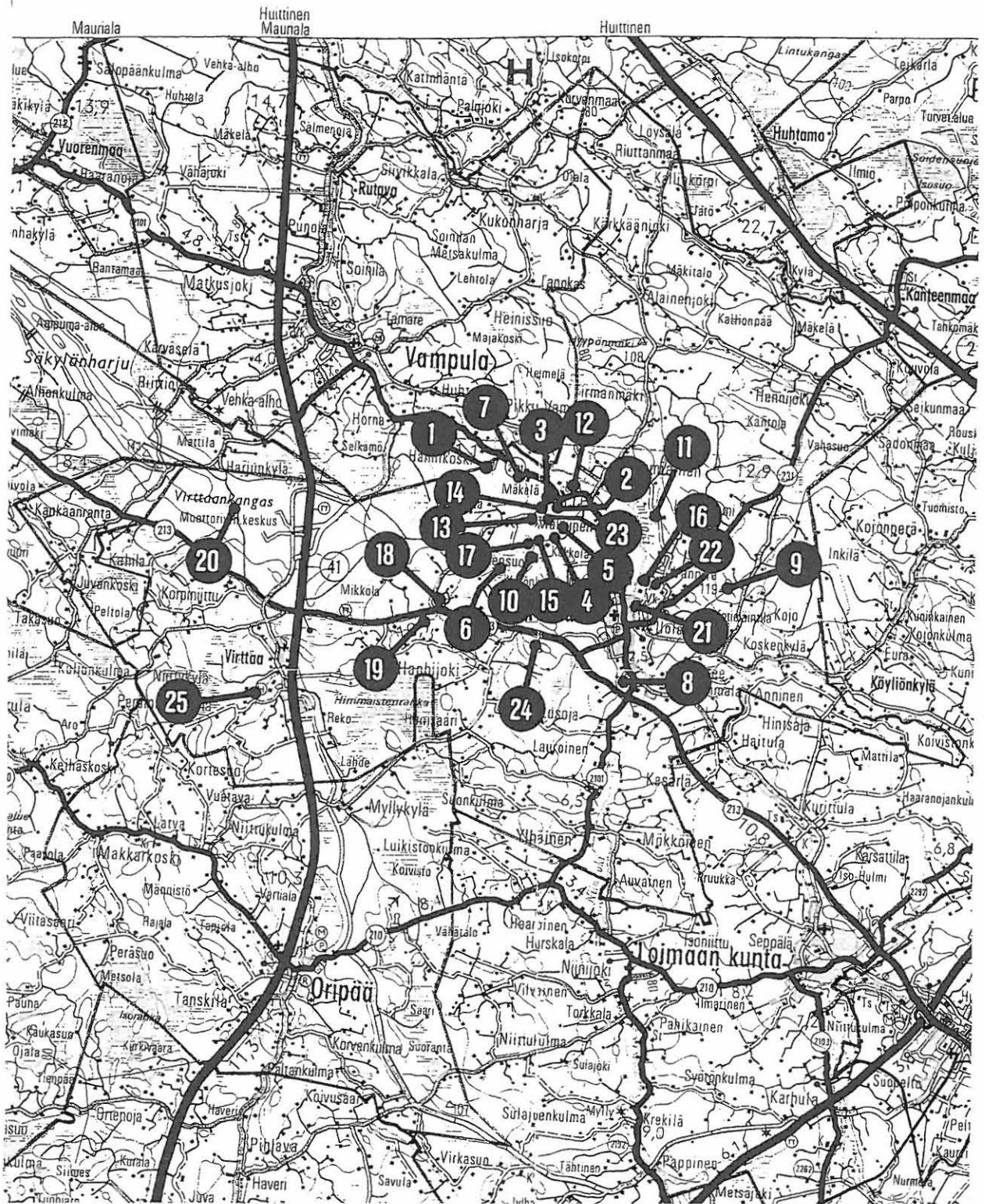
HM - Hämeen museo

TMM - Turun maakuntamuseo, aik. Turun historiallinen museo

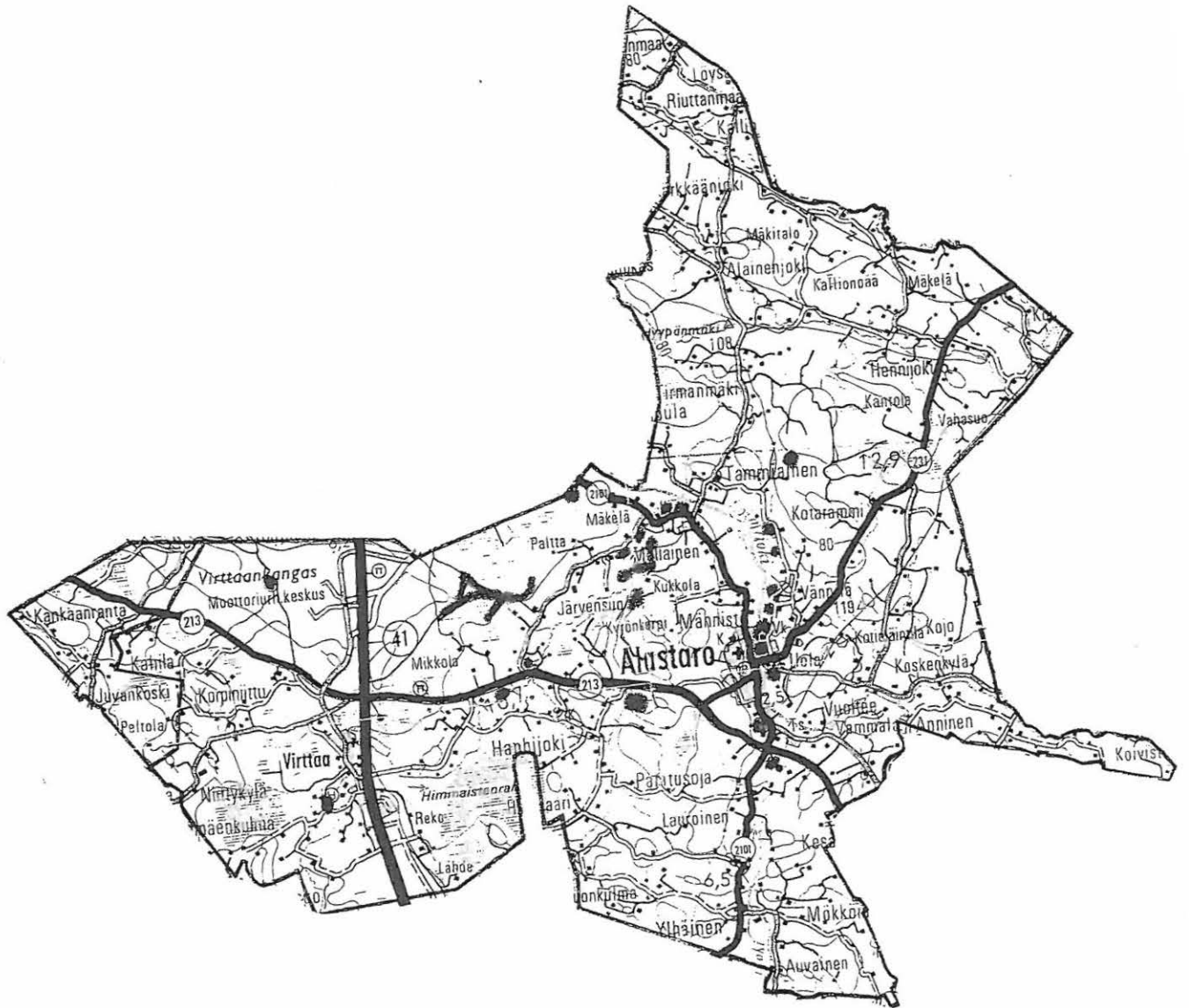
TYA - Turun yliopiston arkeologian oppiaineen kokoelmat

| Kylä | Löytönro | Esine | Löytöpaikka | Huom. |
|------------|-------------|---------------------------------------|---|--|
| Vännilä | KM 1089 | pronssirasian puolikas | Brusilan talon pelto | Ilmeisesti viikinkiaikaisesta vaa'an säilytysrasiasta. 1999-2000 inv. kohde 22. |
| Männistö | KM 1115 | taltta | "Vähän Yrjälän pellosta" | Löytötiedot epävarmat. Ks. Suomi X:231. |
| Tammiainen | KM 1669 | vasarakirv. katkelma | ? | |
| Mälläinen | KM 1809:1 | oikokirves | Rajalan Körrinpellon asuinpaikka | 1999-2000 inv. kohde 1. |
| Mälläinen | KM 1809:2 | tasataltta | Rajalan Körrinpellon asuinpaikka | 1999-2000 inv. kohde 1. |
| Mälläinen | KM 1809:3 | hioinkivi ja 2 kiviesineen katkelmaa | Rajalan Körrinpellon asuinpaikka | 1999-2000 inv. kohde 1. Huom. yhteensä siis 3 esinettä. |
| Virttaa | KM 1809:4 | kourutalтта | Kestikievarin maalta | Ks. Aspelin 1877:129. |
| Virttaa | KM 1809:5 | kourutalтта | Kestikievarin maalta | Ks. Aspelin 1877:129. |
| Mälläinen | KM 2176:592 | kivipora? | Rajalan Körrinpellon asuinpaikka | 1999-2000 inv. kohde 1. |
| Mälläinen | KM 2176:597 | reikäkivi | Rajalan Körrinpellon asuinpaikka | 1999-2000 inv. kohde 1. |
| Mälläinen | KM 2176:599 | kovasin | Rajalan Körrinpellon asuinpaikka | 1999-2000 inv. kohde 1. |
| Sikilä | KM 2218:45 | vasarakirv. katkelma | Heikkilän talon isännän löytämä | Löytynyt 1863. |
| Männistö | KM 2457 | reikäkivi | Mäkimattilan rustitilan pelloilta | |
| Virttaa | KM 3002 | vasarakirves | Santakuopasta Virttaankankaalta | |
| Mälläinen | KM 3245:1 | kourutalтта | Rajalan Körrinpellon asuinpaikka | 1999-2000 inv. kohde 1. |
| Mälläinen | KM 3245:2 | tasataltta | Rajalan Körrinpellon asuinpaikka | 1999-2000 inv. kohde 1. |
| Mälläinen | KM 3245:3 | hioinkivi | Rajalan Körrinpellon asuinpaikka | 1999-2000 inv. kohde 1. |
| Ilola | KM 3245:4 | rautakirves | Alamattilan talon Toramäestä | 1999-2000 inv. kohde 21. |
| Mälläinen | KM 3261 | kivikirves | Konkan talon pellosta (ehkä Körrinpellon asuinpaikalta) | |
| Mälläinen | KM 3272:1 | tasataltta | Rajalan Körrinpellon asuinpaikka | 1999-2000 inv. kohde 1. |
| Mälläinen | KM 3272:2 | kivikirves | Rajalan Körrinpellon asuinpaikka | 1999-2000 inv. kohde 1. |
| Mälläinen | KM 3272:3 | kivikirves | Rajalan Körrinpellon asuinpaikka | 1999-2000 inv. kohde 1. |
| Mälläinen | KM 3272:4 | kivikirves | Rajalan Körrinpellon asuinpaikka | 1999-2000 inv. kohde 1. |
| ? | KM 3311:5 | kourutalтта | ? | A.O. Heikelin tuoma 1896. |
| Mälläinen | KM 3311:6 | kinuuija | Konkan talon maalta (ehkä Körrinpellon asuinpaikalta) | A.O. Heikelin tuoma 1896. |
| Mälläinen | KM 3311:7 | iskoksia | Rajalan Körrinpellon asuinpaikka | A.O. Heikelin kaivaus 1896. 1999-2000 inv. kohde 1. |
| Mälläinen | KM 4272:1 | hioinlaaka | Rajalan Körrinpellon asuinpaikka | J. Ailion kaivaus 1903. 1999-2000 inv. kohde 1. |
| Mälläinen | KM 4272:2 | reikäkivi | "Rajalan torpan seutuville" (ehkä Körrinpellon asuinpaikalta) | J. Ailion tuoma 1903. |
| Mälläinen | KM 4272:3 | reikäkivi | Rajalan Körrinpellon asuinpaikka | 1999-2000 inv. kohde 1. |
| Mälläinen | KM 4273:1 | oikokirves | Hanhijoen varrelta Kalamäen lounaispuolelta | Liittyy mahdollisesti 1999-2000 inv. kohteisiin 15 tai 17. |
| Mälläinen | KM 4273:2-6 | keramiikkaa, iskoksia ja palan. luuta | Kalamäen asuinpaikka | työmies Kalle Äären ja J. Ailion painanteista kaivamia. 1999-2000 inv. kohde 4. |
| Mälläinen | KM 5243 | kourutalтта | Pietin talo, ilm. Mälläisten kylä | |
| Auvainen | KM 6906 | vasarakirves | Anttilan talon Kytö-nimisestä | |

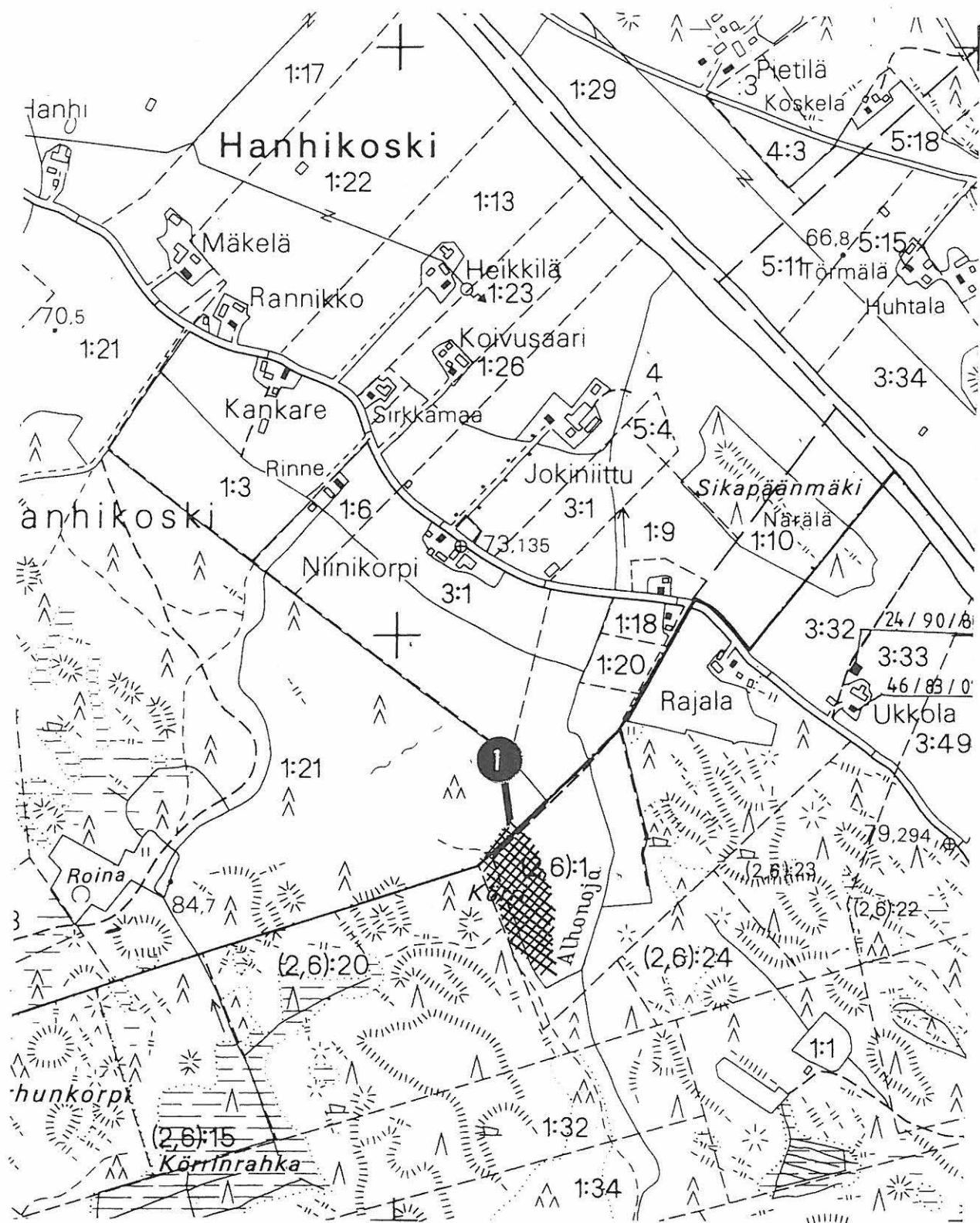
| | | | | |
|--------------|-------------------|--|--|---|
| Virttaa | KM 7649 | oikokirves | pellosta | 1999-2000 inv. kohde 20. |
| Niinijoensuu | KM 9427 | kivikirves | Kankaanjärven rannalta | Vuoden 1973 inv. esinelöytö 7. |
| Mälläinen | KM 10757:1 | oikokirves | Pietilän talon vanhalta tontilta | 1999-2000 inv. kohde 6. |
| Mälläinen | KM 10757:2 | saviastian paloja | Perämaan mahdollinen asuinpaikka | 1999-2000 inv. kohde 6. |
| Mälläinen | KM 10758 | reikäkivi | Rajalan Körrinpellon asuinpaikka | 1999-2000 inv. kohde 1. |
| Mälläinen | KM 12414 | reikäkivi | Puskalan talon Riihimäeltä | |
| Mälläinen | KM 12597 | reikäkirveen katkelma | Perämaan mahdollinen asuinpaikka | 1999-2000 inv. kohde 6. |
| Virttaa | KM 17866 | kaksoistaltoa | Kujanpää | |
| Mälläinen | KM 19407 | kvartsi- iskoksia | Rajalan Körrinpellon asuinpaikka | 1999-2000 inv. kohde 1. |
| Mälläinen | KM 19408:1-2 | kvartsikaa- vin ja -iskos | Heikkilän asuinpaikka | 1999-2000 inv. kohde 7. |
| Sikilä | KM 19418 | reikäkivi | Heinilä | Vuoden 1973 inv. esinelöytö 2. |
| Mälläinen | KM 19588 | reikänuijan teelmä? | Rajalan Körrinpellon asuinpaikka | 1999-2000 inv. kohde 1. |
| Mälläinen | KM 25996:1 | kiviesineen katkelma | Rajalan Körrinpellon asuinpaikka | Lauri Nautelan kokoelmista. 1999-2000 inv. kohde 1. |
| Mälläinen | KM 25996: 2-20 | saviastian paloja ja iskoksia | Rajalan Körrinpellon asuinpaikka | Lauri Nautelan kokoelmista. 1999-2000 inv. kohde 1. |
| Mälläinen | KM 32099:1-4 | tasatalta, 2 hioimen katk. ja iskos | Rajalan Körrinpellon asuinpaikka | 1999-2000 inv. kohde 1. |
| Ilola | KM 32100:1-3 | 2 kv-kaav. ja -iskoksia | Peräpelto-niminen asuinpaikka | 1999-2000 inv. kohde 11. |
| Mälläinen | KM 32101:1-6 | kv-esineitä ja iskoksia | Körri-niminen asuinpaikka | 1999-2000 inv. kohde 12. |
| Mälläinen | KM 32102:1-8 | tasatalta, keramiikkaa, kv-esineitä ja iskoksia | Ahola-niminen asuinpaikka | 1999-2000 inv. kohde 13. |
| Mälläinen | KM 32103 | kv-iskoksia | Rantala-niminen asuinpaikka | 1999-2000 inv. kohde 14. |
| Mälläinen | KM 32104:1-2 | iskoksia | Kalamäen pelto -niminen asuinp. | 1999-2000 inv. kohde 15. |
| Vännilä | KM 32105:1-2 | mahd. keramiikkaa ja iskoksia | Brusila-niminen asuinpaikka | 1999-2000 inv. kohde 16. |
| Mälläinen | KM 32106:1-2 | iskoksia | Pyöreämettä-niminen asuinpaikka | 1999-2000 inv. kohde 17. |
| Koskenkylä | HM 1072:6 | poikkikirves | Myllärin pellosta | Saatu 1914 E. Nymanilta. |
| Tammiainen | HM 1081:1 | pallonuijan puolikas | "Erään torpan pellosta" | Saatu 1915 kulkukauppias E. Nymanilta. |
| Pispala | HM 1277:3 | reikäkivi | "Vanhasta pellosta" | Löytynyt 1917. |
| ? | TMM 57 | oikotalta tai reikäkirves? | ? | Saatu 1897. Arkistotiedot esineen laadusta ristiriitaiset. |
| Mälläinen | TMM 177 | kourutaltan katkelma | ? | J.V. Ylämikkolan löytämä. Saatu 1897. |
| ? | TMM 283 | tasatalta | "Jussila" (tarkoittaa ehkä löytäjää, vrt. seuraava) | Saatu 1897. |
| ? | TMM 6286 | kourutaltta | ? | J. Jussilan tuoma 1900. |
| Mälläinen | TMM 6736 | hioinkivi | Värrin talon maalta | |
| Kankare | TMM 15338 | kivinen värttinän- pyörä(?) | Kankareen kansakoulun puutarhasta. | Ajoitus=? |
| Mälläinen | TMM ? | kivikirves | Mälläistenkosken rannalta | Esineen sijoitus epävarma. |
| Mälläinen | TYA 56:1 | vasarakiveen katkelma | Koivumäen tilalta läheltä Lallinojaa, pellosta | |
| Mälläinen | TYA 56:2 | kourutaltta | Kuten edellinen | |



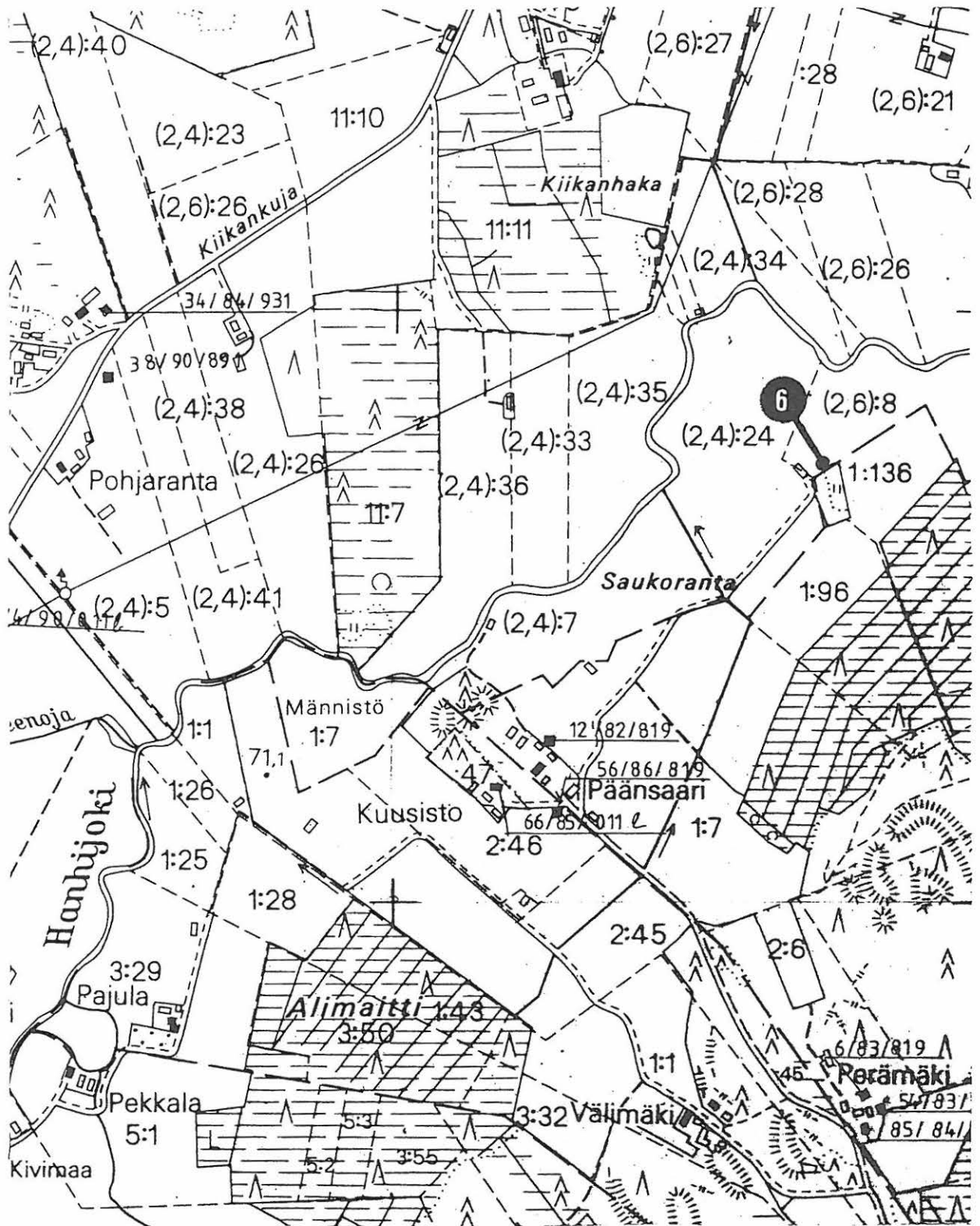
Yleiskartta Alastaron inventointikohteista.



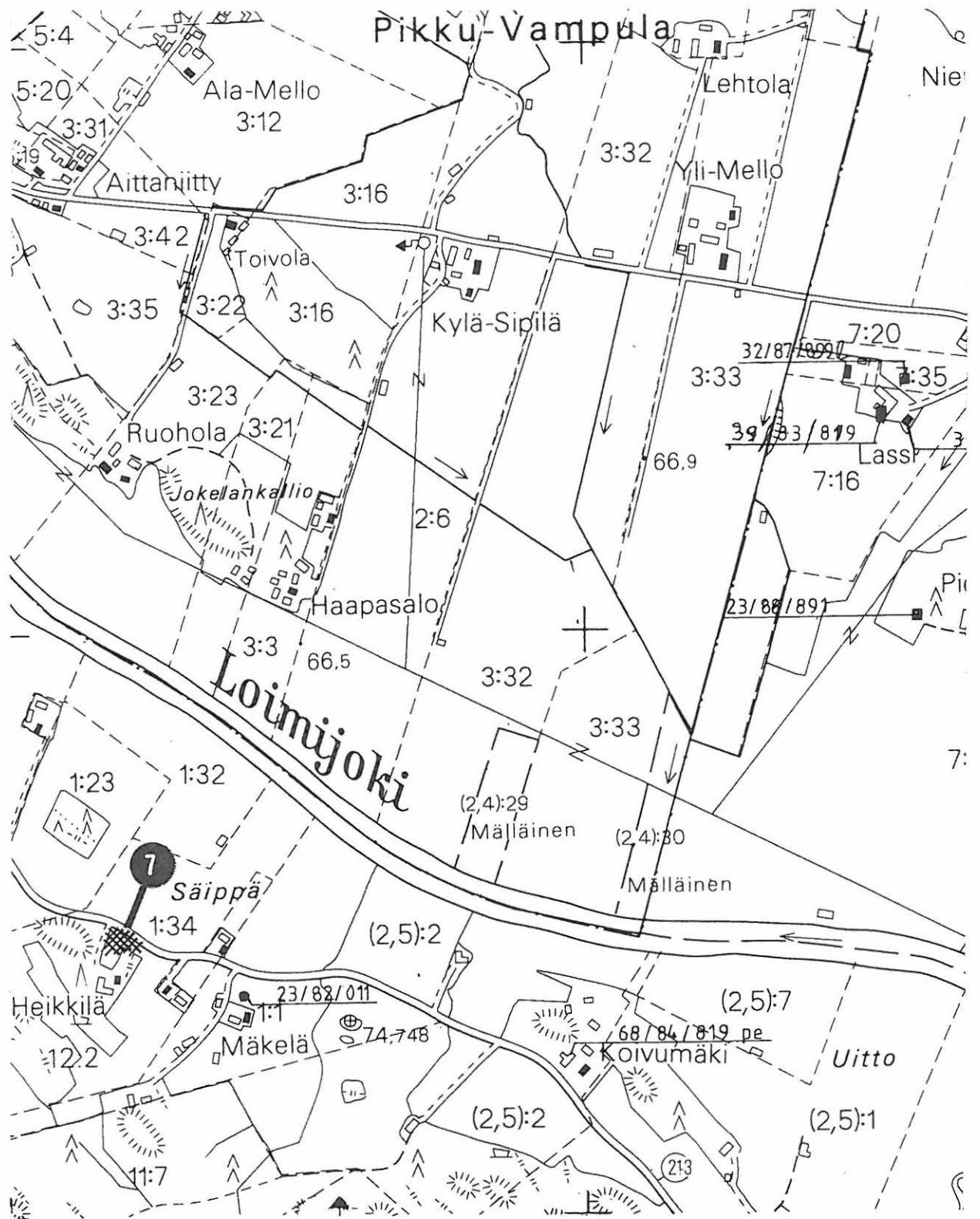
Tutkitut alueet.



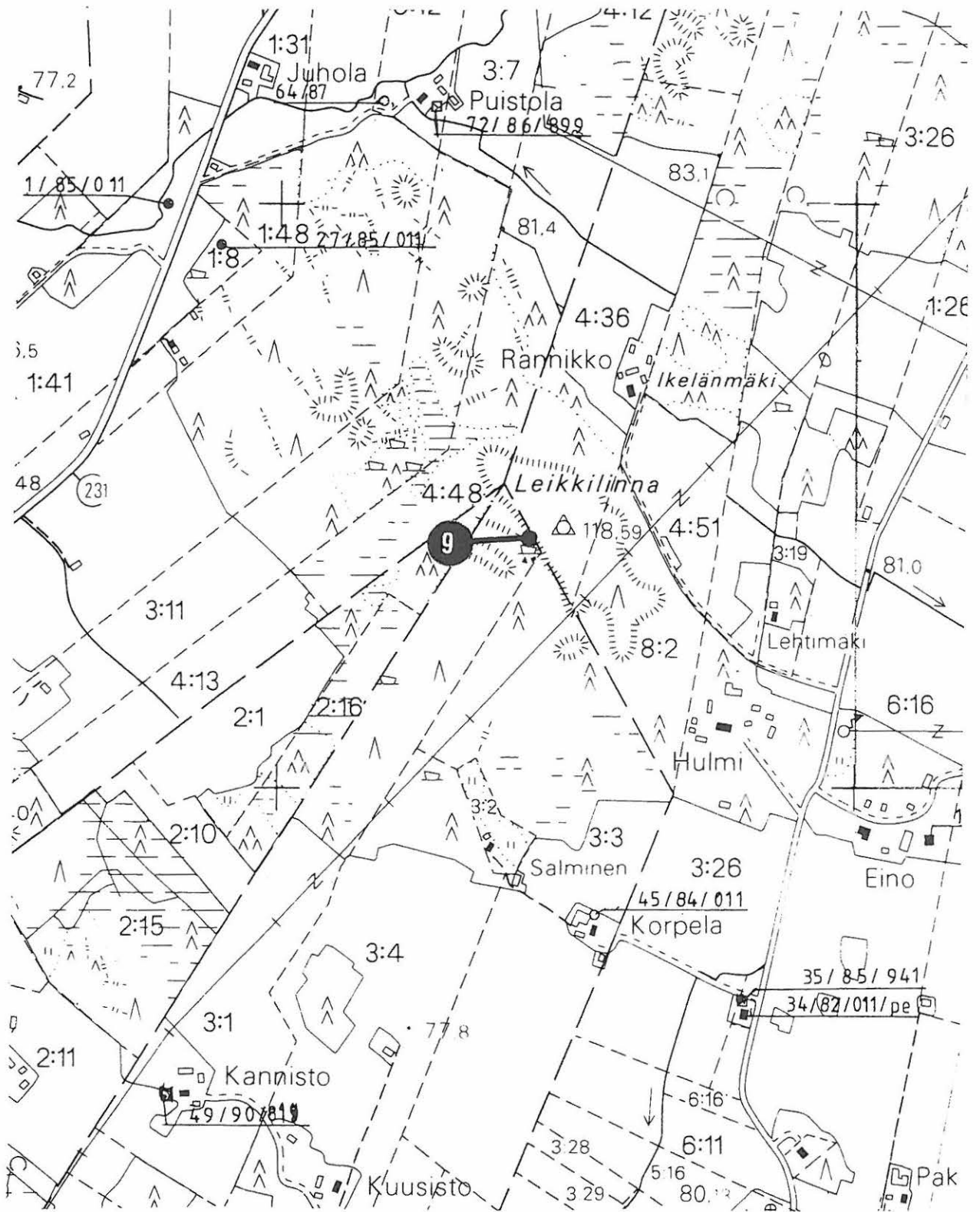
Kohde 1. Ote karttalehdestä 2111 06 B, mittakaava 1:10000.



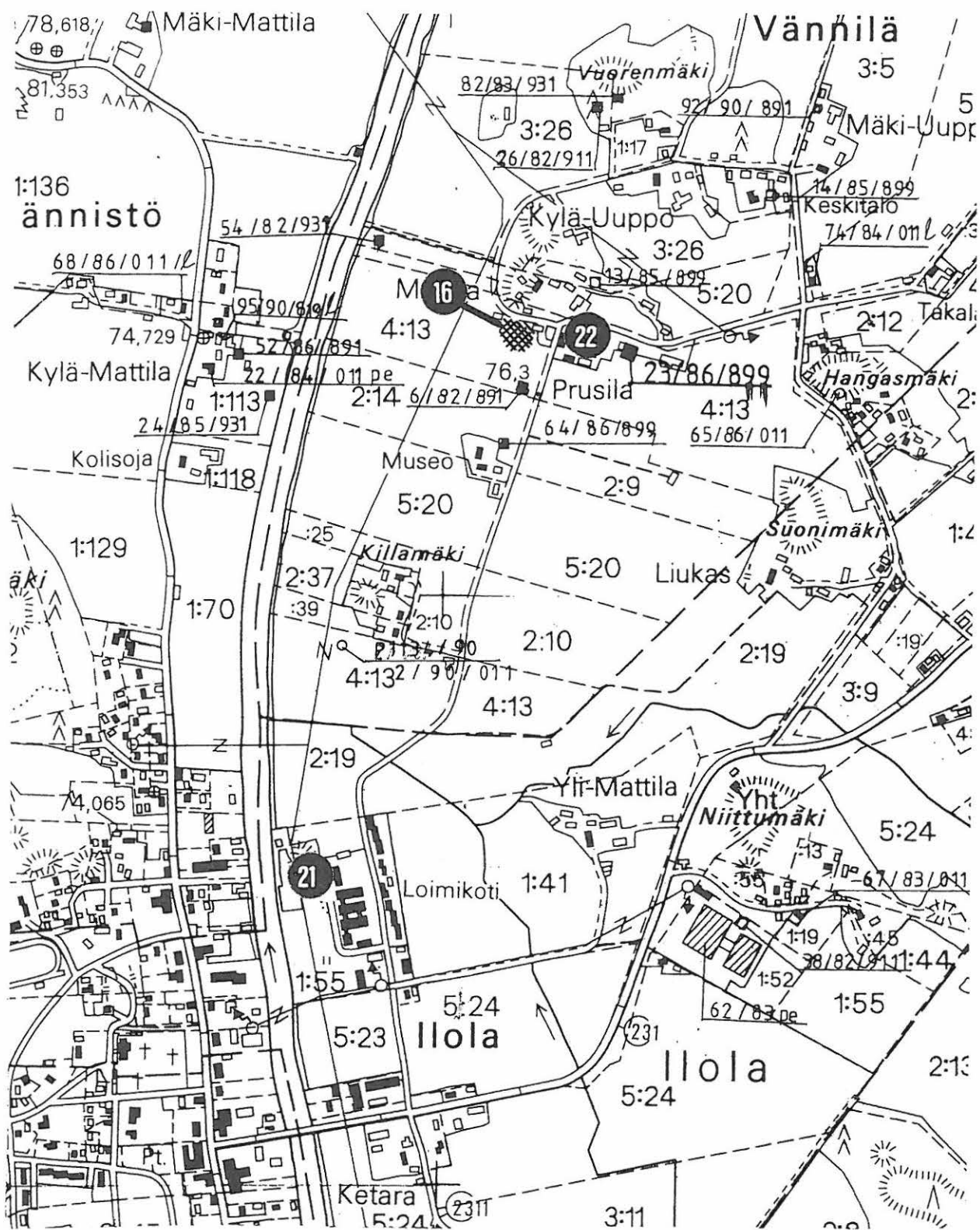
Kohde 6. Ote karttalehdestä 2111 06 A, mittakaava 1:10000.



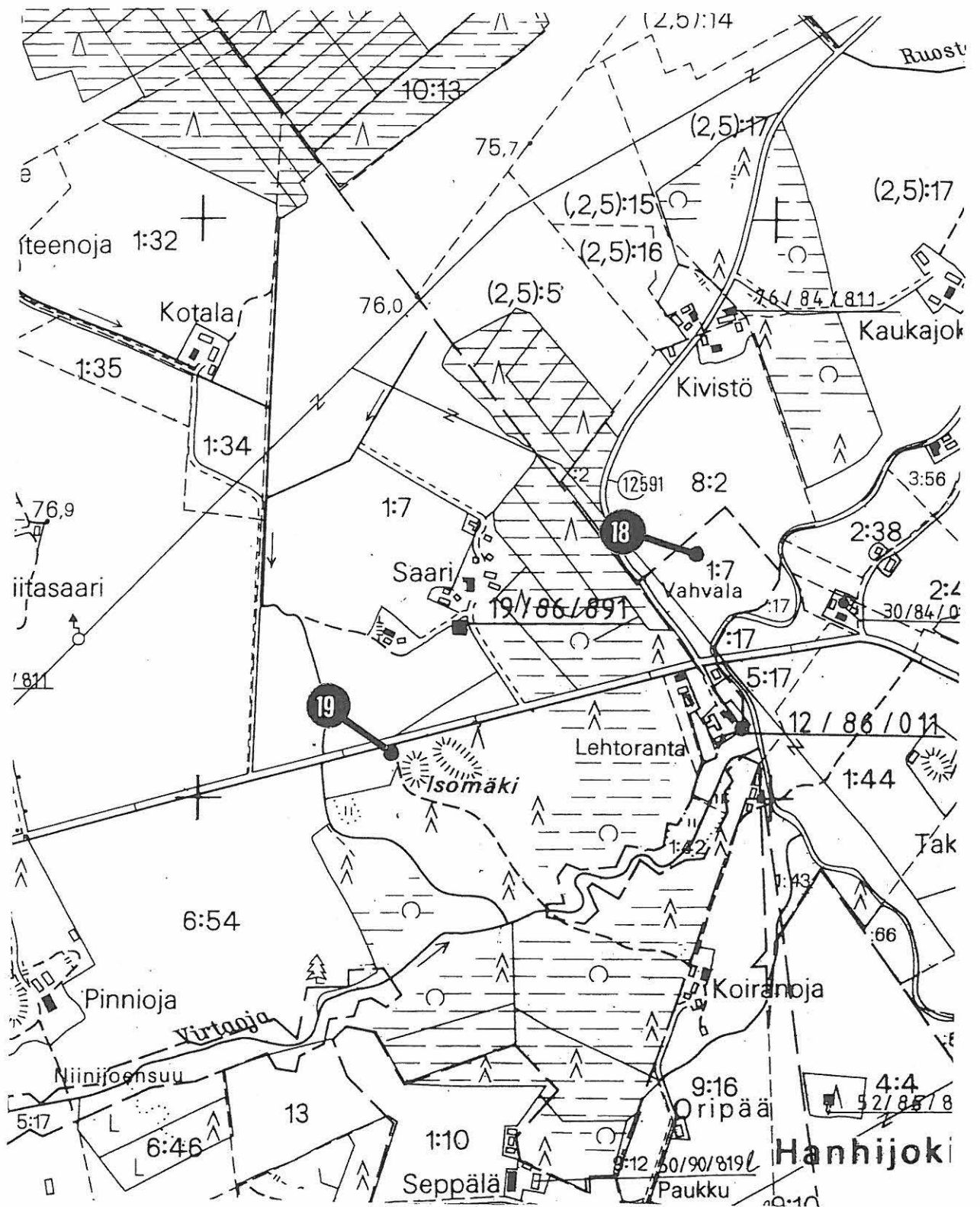
Kohde 7. Ote karttalehdestä 2111 06 D, mittakaava 1:10000.



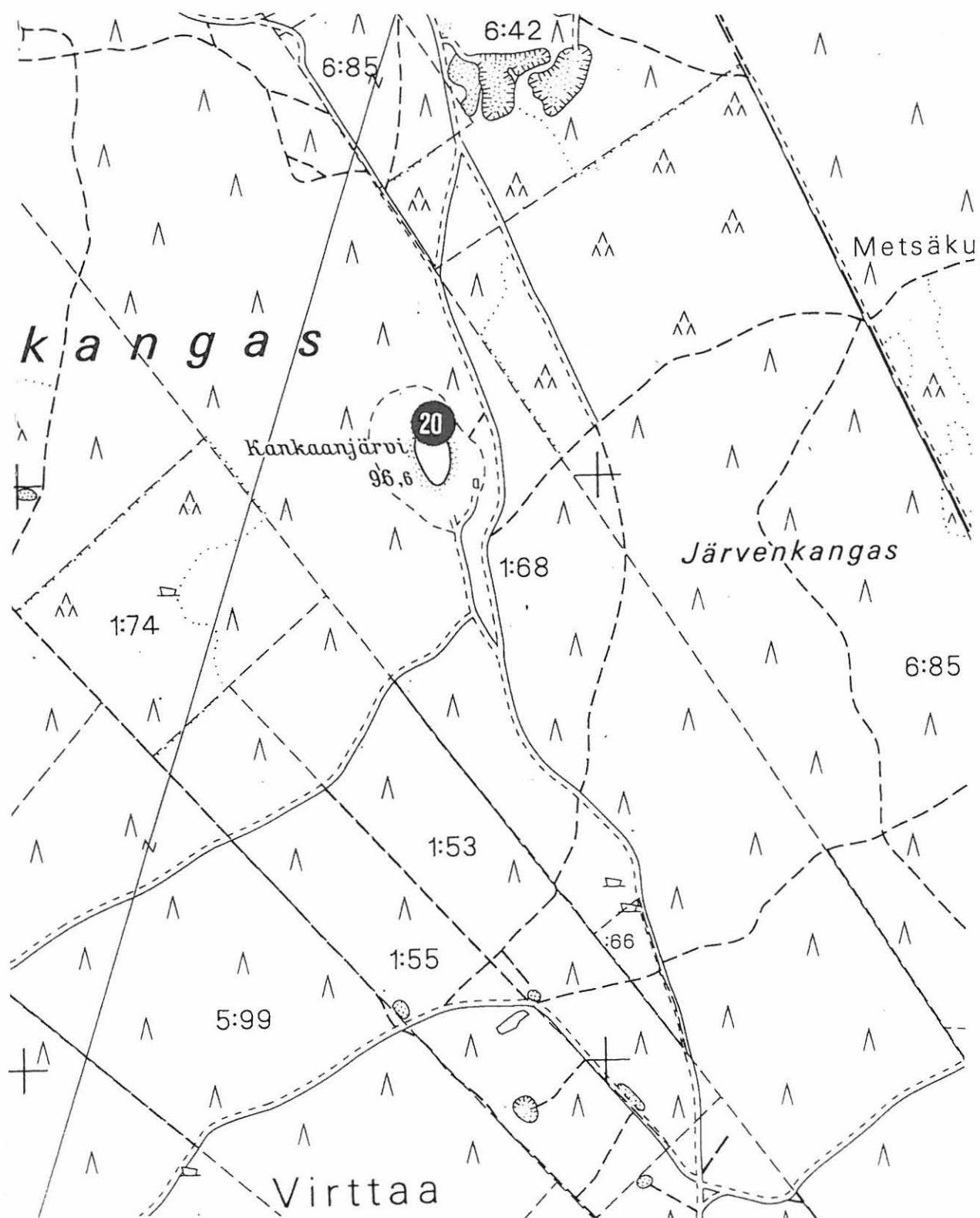
Kohde 9. Ote karttalehdestä 2111 09 A, mittakaava 1:10000.



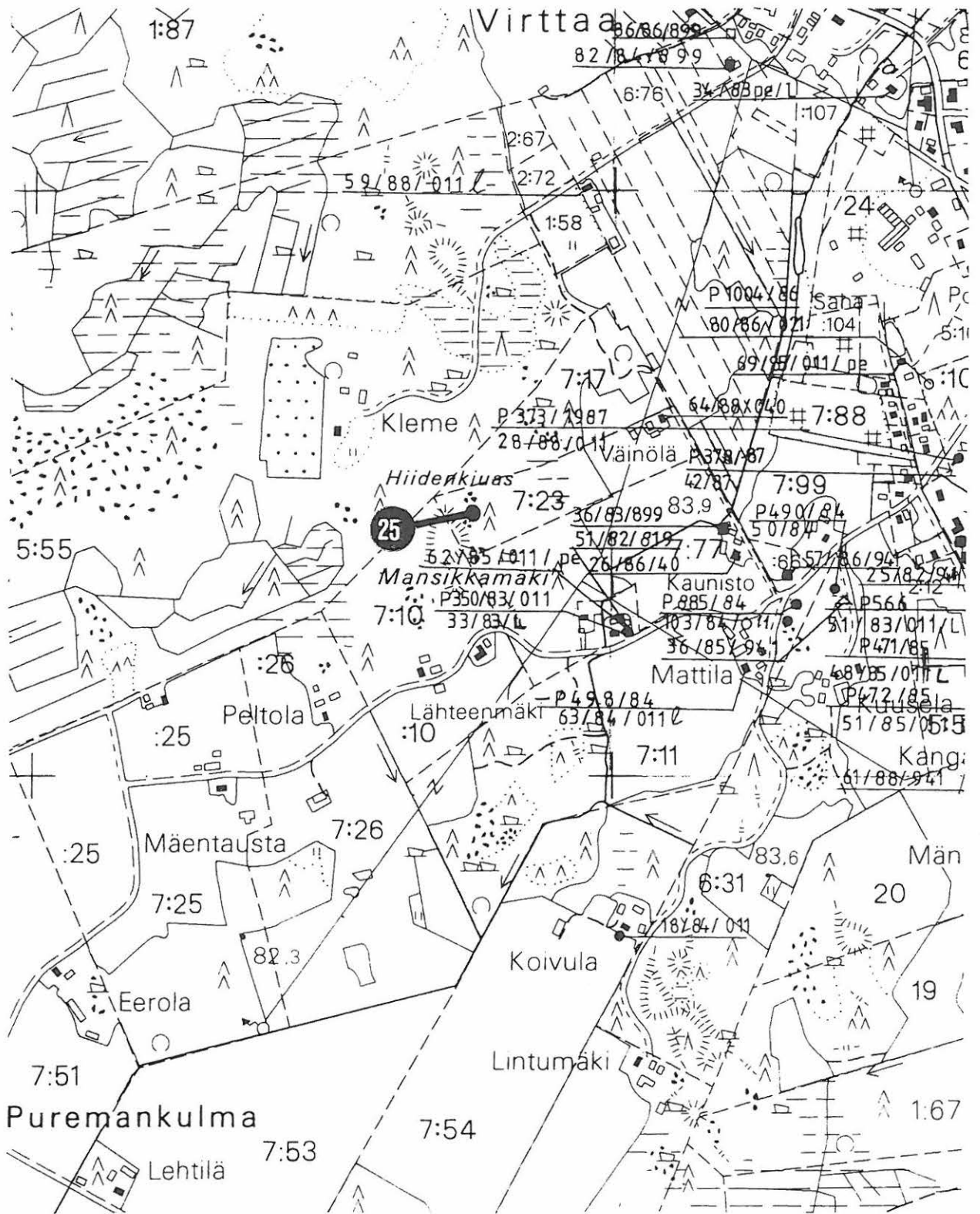
Kohteet 16 ja 21-22. Ote karttalehdestä 2111 06C, mittakaava 1:10000.



Kohteet 18-19. Ote karttalehdestä 2111 06 A, mittakaava 1:10000.



Kohde 20. Ote karttalehdestä 2111 03 C, mittakaava 1:10000.



Kohde 25. Ote karttalehdestä 2111 02 D, mittakaava 1:10000.

Luettelo Alastaron arkeologiseen inventointiin 1999-2000 liittyvistä diapositiiveista Turun maakuntamuseon arkistossa

- KD000467 Ville Laakso 4.5.1999. Alastaro Vahvala Lehtoranta. Tasataltan löytöpaikka kyntöpellolla kuvan keskellä olevalla kumpareella. Etelästä.
- KD000468 Ville Laakso 4.5.1999. Alastaro Virttaa Pinnioja. Tasataltan löytöpaikkaa sänkipellolla. Lounaasta.
- KD000469 Ville Laakso 11.5.1999. Alastaro Mälläinen Hohkala. Pitkänomaisia painanteita kuvan keskellä ja edessä vasemmalla. Kaakosta.
- KD000470 Ville Laakso 11.5.1999. Alastaro Mälläinen Kalamäki. Kivikautista asuinpaikkaa pellon oikealla puolella olevassa metsässä. Pohjoisesta.
- KD000471 Ville Laakso 11.5.1999. Alastaro Mälläinen Ahola. Kivikautista asuinpaikkaa vasemmalla näkyvässä peltorinteessä. Lounaasta.
- KD000472 Ville Laakso 12.5.1999. Alastaro Mälläinen Ruuhenjalanmäki. Painanteita lännestä nähtyinä.
- KD000473 Ville Laakso 12.5.1999. Alastaro Mälläinen Rantala. Kivikautista asuinpaikkaa peltorinteessä, oikealla näkyvien sähkötolppien välisellä kohdalla. Hanhijoki vasemmalla. Koillisesta.
- KD000474 Ville Laakso 13.10.1999. Alastaro Mälläinen/Männistö Isovarenmäki. Hautaraunio idästä. Taustalla Hanhijokilaaksoa.
- KD000477 Ville Laakso 9.11.1999. Alastaro Vännilä Brusila. Kivikauden asuinpaikkaa peltorinteessä vasemmalla näkyvän aitan oikealla puolella. Oikealla Brusilan talo. Lounaasta.
- KD000478 Ville Laakso 9.11.1999. Alastaro Ilola Peräpelto. Kivikautista asuinpaikkaa peltorinteessä ja rinteiden päällä. Loimijokilaakso jää kuvan oikealle puolelle. Luoteesta.
- KD000479 Ville Laakso 30.11.1999. Alastaro Mälläinen Rantasalo. Mahdollinen rautakauden kalmisto talon pihapiirissä rakennusten välissä. Perunakellari vasemmalla takana, päärakennus oikealla. Idästä.
- KD000480 Ville Laakso 30.11.1999. Alastaro Mälläinen Kalamäen pelto. Kivikautista asuinpaikkaa metsän edessä olevalla peltokumpareella. Oikealla Kukkojan rakennuksia. Lounaasta.
- KD000481 Ville Laakso 30.11.1999. Alastaro Mälläinen Pyöreämetsä. Kivikautista asuinpaikkaa heinikkoisen metsäsaarekkeen edustalla. Etelästä.
- KD000484 Ville Laakso 13.1.2000. Alastaro Niinijoensuu Kraatari. Tuhoutuneiden painanteiden sijaintipaikka on ilmeisesti vasemmalla näkyvällä loivalla kumpareella. Koillisesta.
- KD000485 Ville Laakso 13.1.2000. Alastaro Mälläinen Heikkilä. Kivikautista asuinpaikkaa pellolla etualalla. Lännestä.
- KD000486 Ville Laakso 13.1.2000. Alastaro Mälläinen Rajala Körrinpelto. Kivikautista asuinpaikkaa talviasussa. Asuinpaikka takana peltorinteellä ja sen oikeanpuoleisessa metsässä. Kuvan keskellä Alhonoja. Koillisesta.

Luettelo Alastaron arkeologiseen inventointiin 1999-2000 liittyvistä mustavalkonegatiiveista Turun maakuntamuseon arkistossa

- KF000669 Ville Laakso 4.5.1999. Alastaro Vahvala Lehtoranta. Tasataltan löytöpaikka kyntöpellolla kuvan keskellä olevalla kumpareella. Etelästä.
- KF000670 Ville Laakso 4.5.1999. Alastaro Virttaa Pinnioja. Tasataltan löytöpaikkaa sänkipellolla. Lounaasta.
- KF000671 Ville Laakso 11.5.1999. Alastaro Mälläinen Hohkala. Pitkänomaisia painanteita kuvan keskellä ja edessä vasemmalla. Kaakosta.
- KF000672 Ville Laakso 11.5.1999. Alastaro Mälläinen Kalamäki. Kivikautista asuinpaikkaa pellon oikealla puolella olevassa metsässä. Pohjoisesta.
- KF000673 Ville Laakso 11.5.1999. Alastaro Mälläinen Ahola. Kivikautista asuinpaikkaa vasemmalla näkyvässä peltorinteessä. Lounaasta.
- KF000674 Ville Laakso 12.5.1999. Alastaro Mälläinen Ruuhenjalanmäki. Painanteita lännestä nähtyinä.
- KF000675 Ville Laakso 12.5.1999. Alastaro Mälläinen Rantala. Kivikautista asuinpaikkaa peltorinteessä, oikealla näkyvien sähkötolppien välisellä kohdalla. Hanhijoki vasemmalla. Koillisesta.
- KF000676 Ville Laakso 13.10.1999. Alastaro Mälläinen/Männistö Isovarenmäki. Hautaraunio idästä. Taustalla Hanhijokilaaksoa.
- KF000679 Ville Laakso 9.11.1999. Alastaro Vännilä Brusila. Kivikauden asuinpaikkaa peltorinteessä vasemmalla näkyvän aitan oikealla puolella. Oikealla Brusilan talo. Lounaasta.
- KF000680 Ville Laakso 9.11.1999. Alastaro Ilola Peräpelto. Kivikautista asuinpaikkaa peltorinteessä ja rinteiden päällä. Loimijokilaakso jää kuvan oikealle puolelle. Luoteesta.
- KF000681 Ville Laakso 30.11.1999. Alastaro Mälläinen Rantasalo. Mahdollinen rautakauden kalmisto talon pihapiirissä rakennusten välissä. Perunakellari vasemmalla takana, päärakennus oikealla. Idästä.
- KF000682 Ville Laakso 30.11.1999. Alastaro Mälläinen Kalamäen pelto. Kivikautista asuinpaikkaa metsän edessä olevalla peltokumpareella. Oikealla Kukkojan rakennuksia. Lounaasta.
- KF000683 Ville Laakso 30.11.1999. Alastaro Mälläinen Pyöreämetsä. Kivikautista asuinpaikkaa heinikkoisen metsäsaarekkeen edustalla. Etelästä.
- KF000686 Ville Laakso 13.1.2000. Alastaro Niinijoensuu Kraatari. Tuhoutuneiden painanteiden sijaintipaikka on ilmeisesti vasemmalla näkyvällä loivalla kumpareella. Koillisesta.
- KF000687 Ville Laakso 13.1.2000. Alastaro Mälläinen Heikkilä. Kivikautista asuinpaikkaa pellolla etualalla. Lännestä.
- KF000688 Ville Laakso 13.1.2000. Alastaro Mälläinen Rajala Körrinpelto. Kivikautista asuinpaikkaa talviasussa. Asuinpaikka takana peltorinteellä ja sen oikeanpuoleisessa metsässä. Kuvan keskellä Alhonoja. Koillisesta.

ALASTARO
Arkeologinen inventointi 1999-2000

Valok. Ville Laakso
TMM



KF 000669



KF000670

ALASTARO
Arkeologinen inventointi 1999-2000
valok. Ville Laakso
TMM



KF000671



KF000672

ALASTARO
Arkeologinen inventointi 1999-2000
valok. Ville Laakso
TMM



KF000673



KF000674

ALASTARO
Arkeologinen inventointi 1999-2000
valok. Ville Laakso
TMM



KF000675



KF000676

KF000679



KF000680

KF000681

KF000682

KF000683



KF000686

KF000687

KF000688



15

16

17

18

19