

#siivist. foto 58/5.2.1985

Markku Heikkinen

Alavieskan muinaisjännökset

-luettelo vuodelta 1984

SISÄLTÖ

| | |
|---|-------|
| JOHDANTO | s. 1 |
| KOHDEHAKEMISTO (kohteet numerojärjestyksessä) | s. 3 |
| ESINEHAKEMISTO (esineet numerojärjestyksessä) | s. 4 |
| KOHTEIDEN JAKAUTUMINEN PERUSKARTOILLE | s. 5 |
| ALAVIESKAN SIJAINTI YLEISKARTALLA 1:1 000 000 | s. 6 |
| LÖYTÖPAIKKOJEN SIJAINTI YLEISKARTALLA 1:100 000 | s. 7 |
| LÖYTÖKOHTEIDEN SELOSTUKSET NUMEROJÄRJESTYKSESSÄ | s. 8 |
| PERUSKARTAT 1:20 000 | s. 32 |
| DIALUETTELO | s. 40 |
| KUVALUETTELO | s. 41 |
| KUVATAULUT | s. 42 |

JOHDANTO

Tämän Alavieskan inventoinnin maastotyöt on tehty kesäkuun lopulla 1984. Työn kustansi Pohjois-Pohjanmaan seutukaavaliitto; Alavieskan lisäksi inventointiohjelmaan kuuluivat myös Ylivieska, Nivala ja Sievi. Kaikkien yhteinen budjetti oli 20 000 mk. Valmistelutyön lähtökohtana olivat museoviraston esihistorian toimiston tiedot Alavieskan muinaislöydöistä. Suurena apuna oli tällöin erilaiset valmiiksi laaditut kortistot ja listat. Mitään varsinaista kartoitusta ei Alavieskassa oltu tehty. Alavieskaa koskevaa kirjallisuutta on vain nimeksi. Koska kohteiden numeroinnissa entuudestaan on mukana myös sellaisia kohteita, mitkä ovat mitä todennäköisemmin historiallisia. Inventoinnissa pyrittiin ensi sijassa selvittämään kunkin esineen tai löytöpaikan tai kiinteän muinaisjäännöksen sijainti mahdollisimman tarkoin. Arkistotiedoissa ja luetteloissa mainittu löytöpaikka, useimmiten jokin tila, etsittiin ensin peruskartalta. Jos paikkaa ei ollut kartoilla, sitä kyseltiin paikkakuntalaisilta kuten myös itse löytöpaikkaa. Tällöin lähes ylipääsemättömäksi esteeksi tuli löytöjen varhaisuus. Vanhojen ja tunnettujen löytöpaikkojen lisäksi etsittiin uusia muinaisjäännöksiä ja näin löytyikin muutama uusi kohde. Vain kaikista kiinteistä muinaisjäännöksistä pyrittiin ottamaan valo- ja diakuvat.

Selville saadut löytöpaikat on merkitty peruskarttakopiolle 1:20 000 ympyröillä. Jos esineen löytöpaikkaa ei tunneta, kartalle on merkitty sen tilan päärakennus, minkä maalta esine on löydetty. Löytöpaikkaa, mikä tunnetaan vain melko laajalla nimikkeellä ei ole merkitty karttoihin vaan sen oletettu löytöpaikka ilmoitetaan tekstissä ruudun tarkuudella. Muinaisjäännösten selostuksissa on ilmoitettu löytöpaikkojen koordinaatit peruskoordinaatistossa.

Muinaisjäännösten luokittelu tarkoittaa seuraavaa: Luokka I säilytetään sellaisenaan, luokka II rauhoitetaan tutkittavaksi, jonka jälkeen se siirretään luokka I tai II, luokka III on tutkittu tai tuhottu kohde, jonka enempi säilyttäminen ei ole tarpeen.

Inventointiin käytettävän ajan puitteissa oli mahdoton paikallistaa kaikkia Alavieskan muinaisjäännöksiä. Kivi- ja rautakautisia asuin-

paikkoja on varmasti löytämättä. Pronssikaudelta on vain yksi esine, samoin rautakaudelta.

Inventoinnin perusteella Alavieskasta tunnetaan kiinteitä muinaisjään-
nöksiä seuraavasti:

- kivistä asuinpaikkoja 2 kpl, joista toinen epävarma
- kiviröykkiöitä 3 paikassa, vain yhden tarkka sijainti tunnetaan
- "hopeakaivos"

KOHDEHAKEMISTO (kiinteät muinaisjäännökset alleviivattu)

| <u>kohteen nro</u> | <u>kylä</u> | <u>löytöpaikka</u> | <u>muinaisjäännöksen luonne</u> |
|------------------------|-------------|-------------------------|---------------------------------|
| 1 | Alavieska | Linnankallio | kiviröykkiöitä? |
| 2 | Somero | Kunnarinperä, Nisula | hopeakaivos |
| 3 | Kähtävä | Korkeakangas | kiviröykkiöitä? |
| 4 - 12 | Alavieska | Takkunen | kivikautinen asuinpaikka |
| 5 | Taluskyliä | Tolonen | kivikautinen löytöpaikka |
| 6 | Somero | Hoikkasaari | kivikautinen löytöpaikka |
| 7 | Alavieska | Huovo | kivikautinen löytöpaikka |
| 8 | Ylikääntä | Naarimakangas | kivikautinen asuinpaikka? |
| 9 | Somero | Sammalmaa | kivikautinen löytöpaikka |
| 10 | Taluskyliä | Saari | kivikautinen löytöpaikka |
| 11 | Alavieska | Huhtala | kivikautinen löytöpaikka |
| 13 | Somero | Vehkaperä | kivikautinen löytöpaikka |
| 14 | Somero | Törmäkoski | kivikautinen löytöpaikka |
| 15 | Alavieska | Lammasniemi | pronssikautinen löytöpaikka |
| 16 | Somero | Somero | kivikautinen löytöpaikka |
| 17 | Alavieska | Pylväs | kivikautinen löytöpaikka |
| 18 | Taluskyliä | Vedenoja | rautakautinen löytöpaikka |
| 19 | Somero | Kunnari | kivikautinen löytöpaikka |
| 20 | Kähtävä | Uusitalo | kivikautinen löytöpaikka |
| 21 | Alavieska | Ojaperä | kiviröykkiöitä |
| 22 | Alavieska | Jutila | kivikautinen löytöpaikka |
| 23 | Käännänkylä | ? | kivikautinen löytöpaikka |

ESINEHAKEMISTO

"kivikaudelta"

| | | |
|-------------------|---------------------------------|------------------|
| KM 2378:13 | soikea reikäkivi | ks. ALAVIESKA 4 |
| KM 2478:14 | oikokirves | ks. ALAVIESKA 5 |
| KM 2478:15 | kourutaltoa | ks. ALAVIESKA 6 |
| KM 3369:1 | kourutaltoa | ks. ALAVIESKA 7 |
| KM 3522:4 | hoikkanen kiviase | ks. ALAVIESKA 8 |
| KM 3522:5 | reiällä varustettu hakkausase | ks. ALAVIESKA 9 |
| KM 3522:6 | tasataltoa | ks. ALAVIESKA 10 |
| KM 3764:9 | tasataltoa | ks. ALAVIESKA 11 |
| KM 3764:10 | tasataltoa | ks. ALAVIESKA 12 |
| KM 3764:12 | tasataltan teräkatkelma | ks. ALAVIESKA 12 |
| KM 3764:13- 14 | tasataltoa ja terätön kiviesine | ks. ALAVIESKA 8 |
| KM 6793 | rombilainen reiällinen kärkiase | ks. ALAVIESKA 13 |
| KM 9146 | poikkikirves | ks. ALAVIESKA 14 |
| KM 10357:1 | poikkikirves | ks. ALAVIESKA 16 |
| KM 10357:2 | kaksoistaltoa | |
| KM 10763 | kivikirves | ks. ALAVIESKA 19 |
| KM 19547 | tuuran teelmä | ks. ALAVIESKA 20 |
| KM 19751 | pohjalainen kirves | ks. ALAVIESKA 20 |
| KM 22386 | kvartseja | ks. ALAVIESKA 8 |

Someronkylän kylämuseo

pyöreäkylkinen taltoa ks. ALAVIESKA 22

"pronssikaudelta"

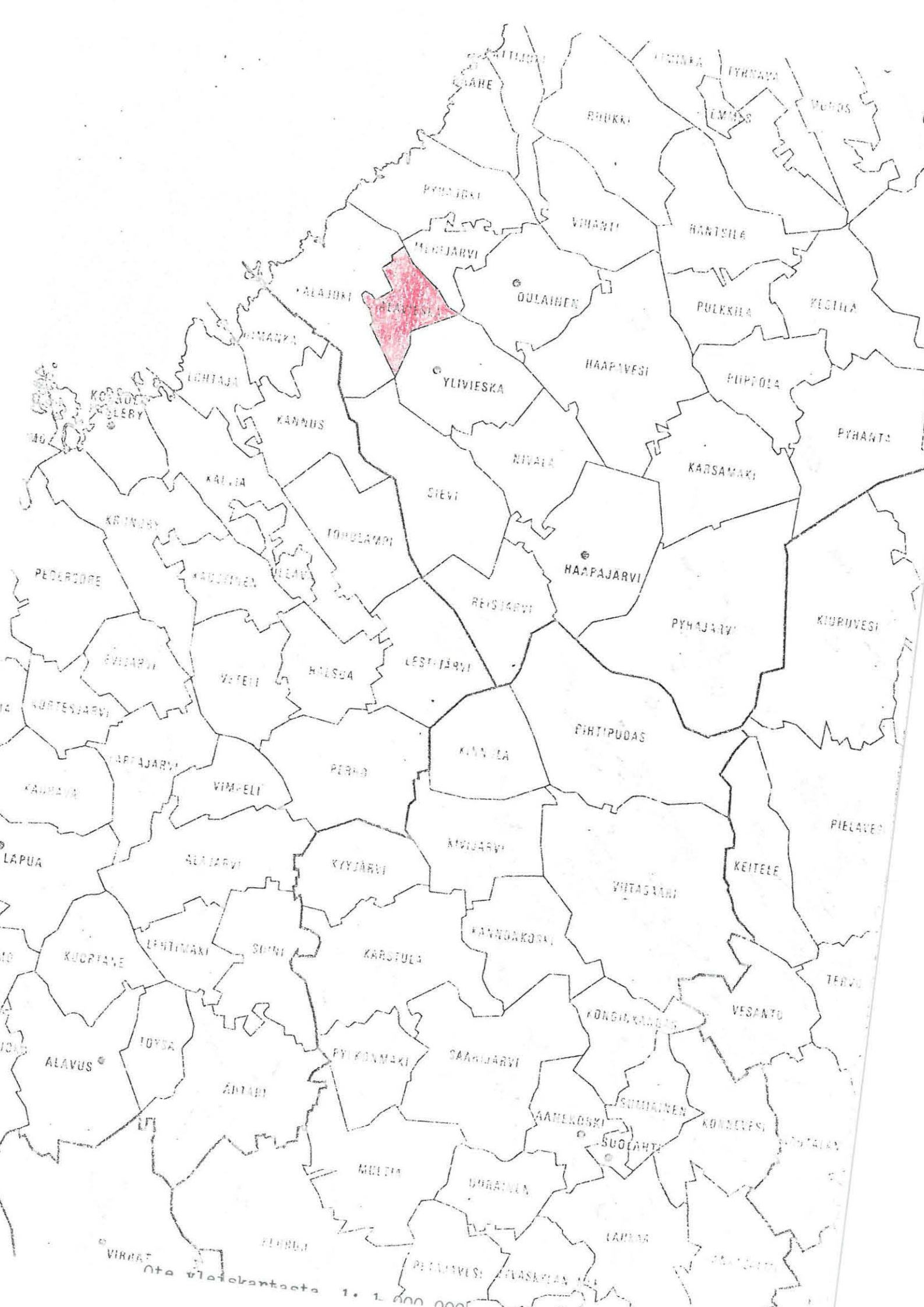
KM 9730 kvartsinen nuolenkärki ks. ALAVIESKA 15

"rautakaudelta"

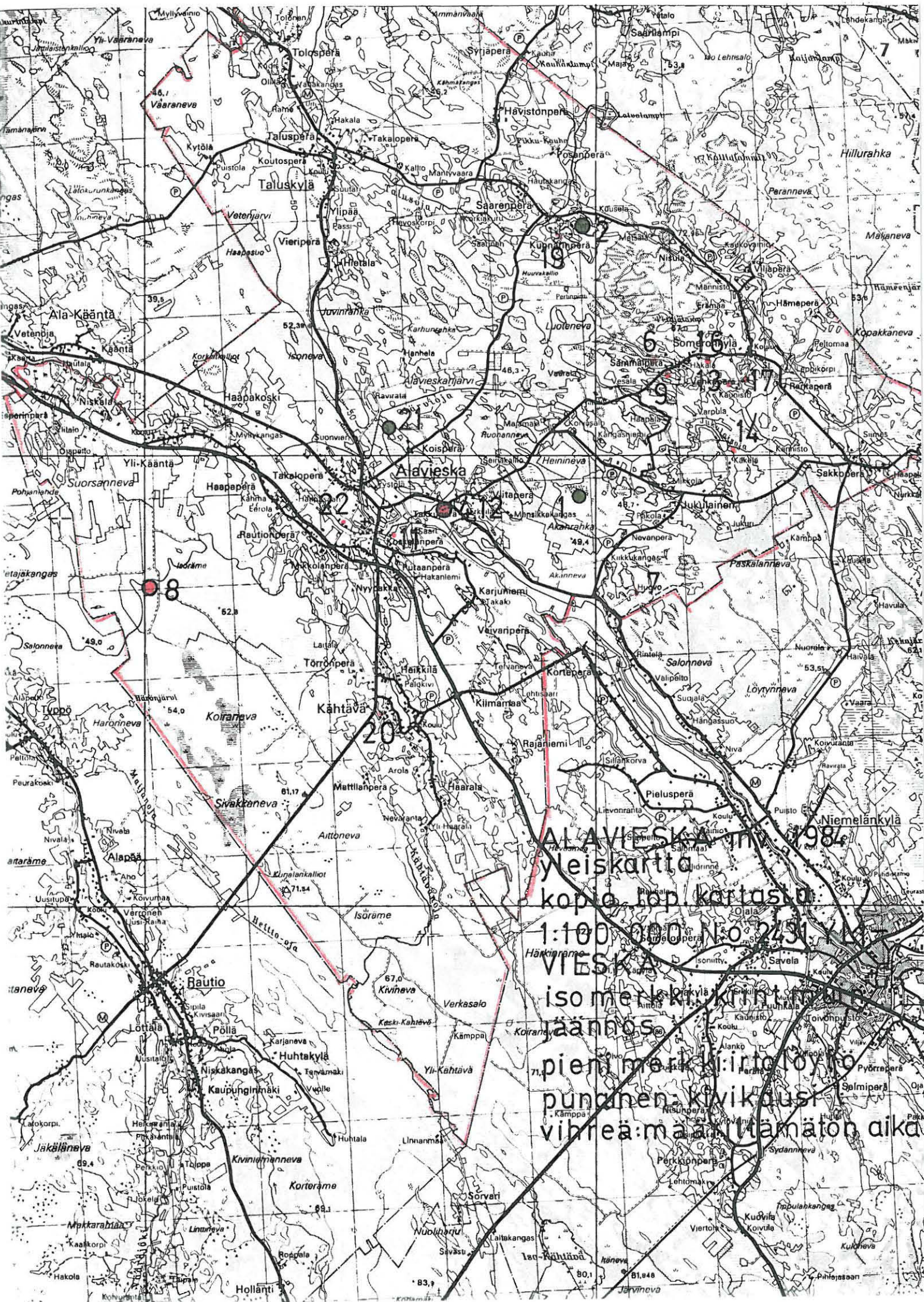
KM 10309:1 soikea tuluskivi ks. ALAVIESKA 18

KOhteiden JAKAUTUMINEN PERUSKARTOILLE
(vain peruskartalle merkityt kohteet)

| peruskartan numero ja nimi | kohteen numero |
|----------------------------|-----------------------------|
| 2431 05 Alavieska | 1, 4, 8, 11, 12, 20, 21, 22 |
| 2431 06 Talusperä | 2, 19 |
| 2431 08 Niemelänkylä | 7 |
| 2431 09 Petäjäkoski | 6, 9, 13, 14, 16, 17 |



© VIRRA
Ota välekartasta 1:1 000 000



ALAVIESKA IN 1984
 yleiskartta
 kopio top kartasta
 1:100 000 No 2431
 VIESKA
 iso merkki: kartan
 jaännos
 pieni merkki: into-oyto
 punnen: kivikusi
 vihreä: maan tammaton aika

ALAVIESKA 1

Peruskartta 2431 05 ALAVIESKA

x = 7119 20

y = 519 50

z = 60

(= kallion keskipiste)

Kylä: Alavieska

Löytöpaikka: Linnankallio

- kiviröykkiöitä?, luokka II

Maanomistaja 1984: Alavieskan seurakunta, 85200 ALAVIESKA

RNro 23:23 Huhtala, Linnankallio

Tutkimukset: Ingman 1886

S. Ingman mainitsee Salon kihlakuntaa koskevassa tutkimuksessaan kerrottavan, että "Linnalan kalliolla 3 v. kirkolta itäänpäin olevan Jättiläisten kiviä".

Ingman ei siellä muuta huomannut kuin pari koloa kalliossa, jotka olivat hyvin ihmisjalan astuman jälkien näköisiä.

Alavieskan inventoinnin yhteydessä kävin 28.6. Alavieskan Linnankalliolla, mutta en havainnut paikalla mitään kivikasoja. Samoin paikkakuntalaiset olivat tietämättömiä asiasta. Linnankallio on erittäin poimukas, pienistä, mutta erittäin korkeista kallionyppylöistä muodostunut kallioalue. Nyppylöiden väliin on muodostunut kosteita alankoja. Itse kalliota ympäröi turvesuot, joita osittain käytetään polttoaineen valmistukseen. Linnankallio sijaitsee 4,5 km koilliseen Alavieskan kirkolta.

Lähteitä: SMYA XII, s. 188

S. Ingman, Salon kihlakunta s. 51. Museoviraston esihistorian toimiston top. arkistossa oleva käsikirjoitus.

Ks. peruskartta s. 32

Lisäykset:

ALAVIESKA 2

Peruskartta 2431 06 TALUSPERÄ

x = 7125 18

y = 519 54

z =

(= kaivoksen koordinaatit)

Kylä: Somero

Löytöpaikka: Kunnarinperä, Nisula

- Kasperin hopeakaivos, luokka II

Maanomistaja: Hilma Nisula, Harjukatu 6 B 61, 00500 HELSINKI

Pieta Mehtätalo, 85240 SOMERONKYLÄ

Tutkimukset; Paula Purhonen 1974, tark.

Kirjallisuudessa (Suomenmaa IX:1 s. 65, SMYA XII s. 188, Gottlund, Antiqu. Ant. IV s. 33) mainitaan Alavieskan Someron kylässä Kunnarinperän maalla sijaitsevan kiviröykkiöitä ja hopeakaivos. P. Purhosen käydessä tarkastusmatkalla eivät paikkakuntalaiset tiedäneet kiviröykkiöistä, eikä hänkään havainnut niitä. Ns. Kasperin hopeakaivos sen sijaan tunnettiin, joka oli pyöreähkö n. 6 m halkaisijaltaan veden täyttämä melko syvä ja jyrkkäreunainen kuoppa, joka sijaitsi 100 m koilliseen Nisulan päärakennuksesta. Paikkakuntalaiset olettivat kysymyksessä olevan hopeakaivoksen.

Kasperin hopeakaivos sijaitsee 8 km Alavieskan kirkolta koilliseen.

Lähteitä: Suomenmaa IX:1 s. 65

SMYA XII s. 188

Gottlund, Antiqu. Ant. IV s. 33

A. Europaeus, Pikkutietoja Alavieskan pitäjästä (1914)

Museoviraston esihistorian toimiston top. arkistossa oleva käsikirjoitus.

Ks. Peruskartta s. 37

Lisäykset:

ALAVIESKA 3

Peruskartta 2431 05

Ruutu 13/18

(= oletettu löytöalue)

Kylä: Kähtävä

Löytöpaikka: Korkeakangas, Rajaniemi

- kiviröykkiöitä, luokka II

Tutkimukset: -

Löydöt: -

A. Europaeus mainitsee Korkeakankaalla Rajaniemessä sijaitsevan lapinraunioita. Samoin Ingman ja Suomenmaa IX:1:ssä mainitaan, että Korkeakankaan Ojaniemessä on "kaksi noita tavanomaisia lapinraunioita."

Lähteitä: Ingman: Salon kihlakunta s. 51

Aarne Europaeus: Oulun läänin kiinteistä muinaisjäännöksistä s. 101.

Molemmat museoviraston esihist. toimiston top. arkistossa olevia käsikirjoituksia.

Suomenmaa IX:1 s. 65

ALAVIESKA 4 = 12

Peruskartta 2431 05 ALAVIESKA

x = 7118 86

y = 516 52

z = 50 m

(= asuinpaikan koordinaatit)

Kylä: Alavieska

Löytöpaikka: Takkunen

- kivikautinen asuinpaikka. luokka II

Maanomistaja: Esko Takkunen, 85200 ALAVIESKA

RNro 15:16 Takkunen

Tutkimukset: -

Löydöt: KM 2478:13 (Alavieska 4) soikea reikäkivi stipendiaatti

A. Ingmanin toimesta 1886. A. Europaeus osasi kertoa 1915, että Antti Juhonpoika Takkunen kertoi mummovainajansa Greta Takkusen löytäneen sen Mäkitakkusen talon ns. Kalliopellosta. Pelto oli kertomuksen mukaan kivikkoista, hietaperäistä kuivaa maata, pohjoisesta päin kallion suojaama ja viettävä etelään, kohti alavaa niittyä, tulvaveden alaista. Samalla kerralla oli löytynyt kaksi sittemmin hukkaanjoutunutta teroitettua kiveä.

KM 3764:10 (Alavieska 12) tasataltan oli löytänyt Antti Juhonpoika Takkunen Takkusentilan pellosta kyntäessään. Keräilijä K. Moilanen toimitti sen museoon 1899.

KM 3764:12 (Alavieska 12) tasataltan katkelman löysi talon 5-vuotias poika Eetu Aaronpoika Takkunen. Keräilijä M. Takkusen museoon 1899 toimittama.

A. Europaeuksen käydessä paikalla 1914 oli hän löytänyt vain muutamien kvartsipalan, mutta ei muita asuinpaikan merkkejä.

Alavieskan inventoinnin yhteydessä kävin 28.6. Takkuperällä, mikä sijaitsee n. 1,6 km kirkolta koilliseen Ylivieskaan vievän tien eteläpuolella. Kyseisistä löydöistä ei ymmärrettävästi tiedetty mitään, mutta löytöpaikkatietojen perusteella 1 p. pystyttiin paikallistamaan. Siihen on nykyisin rakennettu uusi talousrakennus, jonka ympärillä oli perunapeltoja. Niistä ei kuitenkaan löytynyt muuta kuin rakennusjätteitä, kuten kävi

myös muissa peltorinteissä. Koko mäki oli rakennettu erittäin tiiviisti. Asuinrakennukset olivat lähes toisissaan kiinni. Vaikka inventoinnin yhteydessä ei löytynyt merkkejä asuinpaikasta Takkuperän sijainti, luonne ja löydöt viittaavat vahvasti asuinpaikan suuntaan. Mahdollinen asuinpaikka on kuitenkin rakentamisen takia suurimmaksi osaksi tuhoutunut.

Valokuva: kuva 1 (f. 60928 - 930)

Dia: 8593

Ks. peruskartta s. 35

Lisäykset:

ALAVIESKA 5

Peruskartta 2431 05 ALAVIESKA

Ruutu 29/13

(= oletettu löytöalue)

Kylä: Taluskylä

Löytöpaikka: Talonen

- kivikautinen löytöpaikka, luokka II

Tutkimukset: -

Löydöt: KM 2478:14 oikokirves, jonka stipendiaatti A. Ingman oli saanut Talosen talosta v. 1886.

Alavieskan inventoinnin yhteydessä kävin 27.6. Talusperässä, mikä sijaitsee 11 km Alavieskan kirkolta pohjoisluoteeseen. Paikkakunnalla ei tiedetty asiasta mitään, eikä uusia löytöjä ole tullut. Myöskään ei osattu sanoa tarkkaa vanhan talosen paikkaa, koska väki oli uutta. Tolosperä, jossa Tolonen sijaitsee, on loivahko rinne, mikä laskee länteen, etelään ja itään pelloille. 40 metrin korkeuskäyrä muodostaa pellon ja kankaan rajan. Rinne on melko kallioista ja mäntyvaltaista. Korkeimmillaan se on vain 45 metriä mpy.

Lisäykset:

ALAVIESKA 6

Peruskartta 2431 09 PETÄJÄKOSKI

x = 7122 24

y = 521 54

z n. 60

(= päärakennuksen koordinaatit)

Kylä: Somero

Löytöpaikka: Hoikkasaari

- kivikautinen löytöpaikka, luokka II

Maanomistaja 1984: Juho Isokääntä, Rantaviirret 1 as. 13, 05200 ALAVIESKA
RNro 22:16 Hoikkasaari

Löydöt: KM 2478:15 kourutaltoa Jutilan talon torpasta stipendiaatti
A. Ingman 1886. A. Europaeus on 1914 lisännyt löytötietoihin,
että Jutilan talolla on vain yksi torppa. Se on Someronkylän
Hoikkasaari.

Alavieskan inventoinnin yhteydessä kävin 26.6. Hoikkasaaren tilalla, mikä sijaitsee 7,6 km Alavieskan kirkolta koilliseen. Talossa oli käydessäni Jouni Isokääntä Ruotsista, joka ei luonnollisesti tiennyt kyseisestä löydöstä mitään.

Vanha torppa on sijainnut aivan uuden talon pohjoispuolella. Paikka on pitkällä kapealla metsäkielekkeellä, jota ympäröivät pellot molemmin puolin. Aivan lähellä harjannetta peltomullan alla oli hiekkaa, mutta kauempana pelkkää savimultaa. Pelto-ojat oltiin juuri aurattu, mutta niissä en havainnut mitään.

Ks. Peruskartta s. 39

Lisäykset:

ALAVIESKA 7

Peruskartta 2431 08 NIEMELÄNKYLÄ

x = 7116 92

y = 520 86

z = 52,5

(= päärakennuksen koordinaatit)

Kylä: Alavieska

Löytöpaikka: Huovo

- kivikautinen löytöpaikka, luokka II

Maanomistaja 1984: Matti Korte, 7 kp, 34100 YLIVIESKA

RNro 10:17 Huovo

Tutkimukset: -

Löydöt: KM 3369:1 kourutaltoa, minkä Jaakko Marjakangas v. 1896 lähetti.

Sen oli löytänyt Jaafetti Johannanpoika Marjakangas n. v. 1891 - 1892 Pohjoispuolelta Kalajokea läheltä Ylivieskan rajaa Huovo -nimisen paikan torpan pellosta. Kts. Marjakankaan kertomusta ja Kalajoen nimismiehen kirjettä top. arkistossa.

Kävin 28.6. Huovon tilalla, mikä sijaitsee 6,1 km itäkaakkoon Alavieskan kirkolta Ylivieskaan vievän tien pohjoispuolella lähellä kunnanrajaa. Nykyiset asukkaat eivät tienneet löydöstä mitään, eivätkä ole havainneet mitään kvartseja tms. Paikka sijaitsee lähellä Huovon rämettä, (Ylivieska 45) josta on löydetty kivikautinen esine ja samoin Ylivieska 13:ta johon on matkaa n. 1000 metriä kaakkoon. Huovon talo sijaitsee n. 700 metriä Alavieskan-Ylivieskan tien pohjoispuolella ylänteisellä niemimäisellä paikalla. Pohjoispuolella ovat hyvin paljon alempana pellot - entiset nevat. Eteläpuolella on mäntyä kasvava kangas.

Ks. peruskartta s. 38

Lisäykset:

ALAVIESKA 8

Peruskartta 2431 05 ALAVIESKA

x = 7117 20

y = 510 24

z = 50

(= asuinpaikan koordinaatit)

Kylä: Ylikääntä

Löytöpaikka: Naamakangas

- kivikautinen asuinpaikka?, luokka II

Maanomistaja 1984: Arto Jokela

RNro 5:22 Naamakangas

Tutkimukset: -

Löydöt: KM 3522:4 hoikkanen kiviase, minkä löysi isäntä Matti Saari (Kantola) kirkonkylän Rahkon talon maalta maantien sorasta. Sen oli lähettänyt museoon keräilijä K. Moilanen 1898.

A. Europaeuksen lisäyksen mukaan sora oli peräisin Naamankaalta (1914).

Diar. 29.3.1898.

KM 3764:13-14 tasataltta ja terätön kiviesine, mitkä isäntä Antti Rautio löysi maantien sora vedettäessä ja tielle levitetäessä Kirkonkylän Haapasaaren tilan maalta, sydänmaalta.

V. 1914 A. Europaeus lisäsi löytötietoihin, että Haapasaaren tila sijaitsee kolme kilometriä kirkolta alaspäin ja että löytö oli paikkakunnalla hyvin tunnettu. Löytöpaikka sijaitsi Naamankaalla Vääräjoen ja Kalajoen välisellä sydänmaalla, Ylikäännän Niskalan taloista n. 6 km etelään ja n. 3 km Mikkolan taloista Alavieskan kylässä lounaaseen. Esineet olivat K. Moilasan lähettämiä.

Diar. 27.11.1899

KM 22386 kvartseja, jotka HuK Markku Heikkinen löysi inventointimatkallaan Alavieskasta 28.6.1984.

Kävin 28.6. Naamankaalla, mikä sijaitsee 5,2 km lounaaseen Alavieskan kirkolta. Ylikäännän kylässä isäntä Eero Rahka tiesi hyvin Naamankaan, missä heillä myös oli pieni sorakuoppa. Kyseinen kuoppa oli hyvin pieni ja sisälsi karkeata hiekkaa. Kallio oli hyvin

lähellä pintaa. Täältä löytyi muutama kvartsi. Tästä paikasta kolmesataa metriä kaakkoon oli paljaaksi hakattu kangaskallioalue, mikä laskeutui loivasti kohti pohjoista. Sitä rajoitti lännessä ja etelässä metsätie, mikä teki tässä 90^o käännoksen. Tien eteläpuolella oli osittain hakattu metsä. Tien pohjoispuolella oli sorakuoppa, josta oli otettu metsätien tekoon. Se oli täynnä suuria kiviä ja runsaasti kvartsimöhkäleitä. Yhtään käsiteltyä kvartssia ei löytynyt. Kähtävälle johtavan metsätien reunoilla oli runsaasti hiekkakuoppia ja maastokohtia, mutta mistään niistä en löytänyt asuinpaikkaan viittaavaa. Ne pysyttelivät kaikki 50 - 55 metrin korkeudella.

Valokuvat: Kuva 2 (f 60912), kuva 3 (f. 60913)

Diat: 8591, 8592

Ks. peruskartta s. 33

Lisäykset:

ALAVIESKA 9

Peruskartta 2431 09 PETÄJÄKOSKI

x = 7121 96

y = 521 88

z = n. 60 m

(= päärakennuksen koordinaatit)

Kylä: Somero

Löytöpaikka: Sammalmaa

- kivikautinen löytöpaikka, luokka II

Maanomistaja 1984: Valo Nurkkala, 85240 SOMERONKYLÄ

RNro 2:20 Nurkkala

Turkimukset: -

Löydöt: KM 3522:5 reiällä varustettu hakuuase, minkä isäntä Leander Nikula löysi Sammalmaankaan tila pellosta. A. Europaeus (1914) korjasi myöhemmin tilan nimeksi Sammalmaa. K. Moilasen lähttämä. Diar. 29.3.1898

Kävin 26.6. Nurkkalan (ent. Sammalmaa) tilalla, mikä sijaitsee 7,7 km koilliseen Alavieskan kirkolta. Nykyiset asukkaat eivät tienneet luonnollisesti kyseisestä esineestä mitään. Nykyinen Nurkkalan harjanne on 60 metrin korkeudella NW-SE -suunnassa kulkeva n. 100 metriä pitkä harjanne, mitä pohjoispuolella rajoittavat pellot. Nykyisin harjanne on täynnä erilaisia talousrakennuksia. Tutkin läheiset peruna- ja puutarhapellot, mutta niissä ei ollut mitään kivikautiseen asutukseen viittavaa. Lähistöllä ovat Alavieska 6, 16, 13, 17, joten mahdollisesti paikalla tai lähistöllä saattaa olla kivikautinen asuinpaikka.

Ks. peruskartta s. 39

Lisäykset:

ALAVIESKA 10

Peruskartta 2431 06 TALUSPERÄ
Ruutu 80/36
(= oletettu löytöalue)

Kylä: Taluskylä

Löytöpaikka: Saari

- kivikautinen löytöpaikka, luokka II

Tutkimukset: -

Löydöt: KM 3522:6 tasataltta, minkä löysi isäntä Niku Saari Taluskylän
Saaren tilan maalta maantien ravia kaivettaessa. K. Moilasen
museoon toimittama.

Diar. 29.3.1898

Kävin 27.6. Taluskylässä Saarenperässä, missä kukaan ei tiennyt luonnol-
lisestikaan kyseisestä esineestä mitään. Löytöpaikkaa en pystynyt pai-
kallistamaan.

Lisäykset:

ALAVIESKA 11

Peruskartta 2431 05 ALAVIESKA

x = 7118 22

y = 515 42

z = 48

(= päärakennuksen koordinaatit)

Kylä: Alavieska

Löytöpaikka: Huhtala

- kivikautinen löytöpaikka, luokka II

Maanomistaja 1984: Alavieskan seurakunta, 05200 ALAVIESKA

RNro 23:5 Huhtala

Tutkimukset: -

Löydöt: KM 3764:9 tasatalta kirkonkylän Huhtalan Dicklenin (Ficklenin) perunapellosta, mistä sen löysi mäkitupalainen Kaarlo Dicklen. A. Europaeus (1914) lisää, että löytöpaikka on Kirkko Huhtalan maalla Ruonanojan ja Kalajoen välisellä niemellä Ruonaojan länsipuolella. Torppa on Haarainkosken rannalla, joki siinä ehkä n. 45 metriä ympärillä. K. Moilasen museoon lunastettavaksi lähettämä.

Diar. 27.11.1899

Huhtalassa kävin 28.6. Huhtala sijaitsee n. 600 metriä Alavieskan kirkosta kaakkoon. Länsipuolella sitä rajoittaa Ruonanojan uusi kulkureitti. Suurin osa niemestä on sekalehtimetsää, mikä on täynnä entisiä joen rantapenkkakiviä. Niemen kärjessä on pienet pellot, mutta ne olivat viljalla estäen tarkemman tutkimuksen. Niemen itäreunalla oli pellon uudisraivausta, mutta siellä ei ollut mitään asuinpaikkaan viittaavaa.

Ks. peruskartta s. 35

Lisäykset:

ALAVIESKA 13

Peruskartta 2431 09 PETÄJÄKOSKI

x = 7121 62

y = 523 09

z = 60 m

(= löytöpaikan koordinaatit)

Kylä: Somero

Löytöpaikka: Vehkaperä

- kivikautinen löytöpaikka, luokka II

Maanomistaja 1984: Eero Isokääntä, 85240 SOMERONKYLÄ

RNro 1:3 Vehkaperä

Tutkimukset: -

Löydöt: KM 6793 rombimainen reiällinen kärkiase, minkä maanvilj. lisäk
 Kivimäki löysi Someron tilan maalta Vehkaperän kankaalta n. 1 km
 Someron talosta itään. Paikka on viljelemätöntä kivistä hietik-
 koa ja esine löytyi hiedan otossa. Lunastettu nimismies A. W.
 Viljakkalan välityksellä 1915.
 Diar. 9.1.1915

Kävin 26.6. Someronkylän Vehkaperän tilalla, mikä sijaitsee 8.6 km Ala-
 vieskan kirkolta koilliseen. Talon isäntä Eero Isokääntä lähti näyttämään
 mistä kyseinen esine oli löydetty. Löytöpaikka sijaitsi n. 100 metriä
 talosta luoteeseen kivikkoisessa ja kallioisessa mäessä, missä oli
 voimakas sammalkasvusto. Mäki laskeutui aluksi jyrkästi, sittemmin loi-
 ventuen talolle asti. Itse löytöpaikalla oli paljon sammaloituneita
 kivikasoja. Eero Isokääntä kertoi etsiskelleensä uusia kivikirveitä
 ympäristöstä. Kertomuksensa mukaan hän ei ole löytänyt mitään. Lähistöllä
 sijaitsevat Alavieska 17 ja 16.

Ks. peruskartta s. 39

Lisäykset:

ALAVIESKA 14

Peruskartta 2431 09 PETÄJÄKOSKI

x = 7121 91

y = 523 42

z = 55 m

(= oletetun löytöpaikan koordinaatit)

Kylä: Somero

Löytöpaikka: Törmäkoski

- kivikautinen löytöpaikka, luokka II

Tutkimukset: -

Löydöt: KM 9146 poikkikirves, minkä rakennusmestari L. Heikkinen Oulusta löysi Jukulaisojan perkaustyössä Someronkylän Törmäkoskesta.

Paikalta on löydetty ainakin yksi esine lisää, Sen omistaja Maija Koivisto ei aikonut luovuttaa sitä museolle.

Verif. Lunastettu 40 markalla.

Diar. 21.1.1930

Törmäkoski sijaitsee 8,1 km pohjoiskoilliseen Alavieskan kirkolta ja Koivulan talosta n. 400 metriä kaakkoon. Jukulaisojan pohjoispuolella on kapea peltovyöhyke, minkä pieni metsävyöhyke katkaisee. Peltojen pohjoispuolella metsätien takana on kuusimetsä. Ojan eteläpuolella on viljelemätön, kuiva ja sekapuustoa kasvava kangasmetsikkö. Se muodostaa niemekkeen, mikä työntyy luoteeseen päin. Länsi- ja eteläpuolella metsikkö päättyy peltoon minkä halki laskee pelto-oja. Jukulaisojan pohjoispuoliset rannat ovat täynnä ojasta perattuja kiviä ja savia. Asuinpaikkaan viittaavia merkkejä en havainnut pelloilla.

Ks. peruskartta s. 39

Lisäykset:

ALAVIESKA 15

Peruskartta 2431 06 TALUSPERÄ

Ruutu 20/16

(= oletettu löytöpaikka)

Kylä: Alavieska

Löytöpaikka: Lammasniemi

- pronssikautinen löytöpaikka, luokka II

Tutkimukset: -

Löydöt: KM 9730 kvartsinen nuolenkärki Alavieskan järven rannalta Lammasniemen lahdesta. Sen löysi Viljo Suonvieri ja Uuno Tikkanen Suomen tiedeakatemialle v. 1933 lähettämä. Lunastettu 20 mk:lla.

Diar. 11.9.1933

Kävin 28.6. kyselemässä paikkakuntalaisilta, jos joku tietäisi esineen löytöpaikan. Sain selville, että löytäjä asuu nykyisin Ruotsissa. Hänen veljensä ei osannut sanoa tarkempaa löytöpaikkaa kuin Lammasniemen, mikä sijaitsee n. 2 km pohjoiseen Alavieskan kirkolta entisen Alavieskanjärven etelärannalla. Lammasniemi on NW-SE -suunnassa kulkeva vain vähän peltoalueista kohoava kallioinen harjanne, missä kasvaa mäntyä. Itse järvi on kuivattu.

Lisäykset:

ALAVIESKA 16

Peruskartta 2431 09 PETÄJÄKOSKI

x = 7122 20

y = 522 50

z = 60

(= päärakennuksen koordinaatit)

Kylä: Somero

Löytöpaikka: Somero

- kivikautinen löytöpaikka, luokka II

Maanomistaja 1984: Vilho Vääräkoski, 85240 SOMERONKYLÄ

RNro 1:12

Tutkimukset: -

Löydöt: KM 10357:1 poikkikirves Someronkylän Someron tilan maalta talon luota kivirauniosta. Sen oli sattumalta löytänyt Arvo Niemelä v. 1927. Löytöpaikka oli ylävää kangasmaata. N. Verrosen lähettämä ja 70 markalla lunastettu.

Diar. 29.6.1936

Kävin 26.6. tilalla, mikä sijaitsee 8,2 km Alavieskan kirkolta koilliseen ja 80 metriä maantien eteläpuolella. Someron tl. vanha päärakennus on sijainnut poikittain uuteen taloon nähden sen ja kirkolle vievän tien välissä. Nykyisin alue on piharakennusten ympäröimä ja piha on nurmikona ja sorana. Itse talo sijaitsee peltojen pohjoisreunassa. Pohjoisessa päin alkavat mäntyä kasvavat kankaat, mitkä samalla nousevat ylemmäksi. Itse talo on juuri 60 metriä mpy:lla ja tässä muodostuu pieni terassi ennen peltoja. Kyseisen raunion on täytynyt sijaita tässä pihapiirissä. Nyt siitä ei ollut merkkiäkään, joten se on raivattu pois. Muukin rakennustoiminta on tuhonnut mahdollisen asutuksen jäljet. Nykyiset asukkaat eivät muistaneet kuulleensa kivirauniosta tai kirveestä mitään.

Ks. peruskartta s. 39

Lisäykset:

ALAVIESKA 17

Peruskartta 2431 09 PETÄJÄKOSKI

x = 7121 91

y = 523 42

z = 55

(= löytöpaikan koordinaatit)

Kylä: Alavieska

Löytöpaikka: Pylväs

- kivikautinen löytöpaikka, luokka II

Maanomistaja 1984: Valo Verronen, 85240 SOMERKYLÄ

RNro 22:74 Verronen

Tutkimukset: -

Löydöt: KM 10357:2 lattea kaksoistaltilta Someronkylän Pylvään tilalta n. 50 metriä etelään talosta pellonojaa puhdistuksessa. Löytöpaikka oli kivikkoista savikkoa. Esineen löysi työmies Olavi Eilola ja N. Verrosen lähettämä. Lunastettu 70 markalla. Diar. 29.6.1936

Alavieskan inventoinnin yhteydessä kävin 26.6. Valo Verrosen omistamalla Verrosen tilalla, mikä sijaitsee n. 9 km Alavieskan kirkosta koilliseen Someronkylässä. Löytöpaikka oli kosteata savipeltoa, mitä rajoittaa metsiköt muualla paitsi pohjoisessa, missä Verrosen talo sijaitsee korkealla kalliolla, mihin on ajettu maata tasoitusta varten.

Pellot olivat nurmella, mutta vieressä oli perunapelto. Siinä ei havaittu mitään kvartseja tms. asuinpaikkaan viittaavaa.

Ks. peruskartta s. 39

Lisäykset:

ALAVIESKA 18

Peruskartta 2431 06 Talusperä

Ruutu 24/11

(= oletettu löytöalue)

Kylä: Taluskylä

Löytöpaikka: Vedenoja

- rautakautinen löytöpaikka, luokka II

Tutkimukset: -

Löydöt: KM 10309:1 soikea tuluskivi Taluskylän Vedinojan rannalta 1920 niittyä kyntäessä n. 25 cm:n syvyydeltä. (Kalajoen puolelta?)
Saatu keräilijä Paul Skullbackalta v. 1936. Virkateitse lunastettu 90 markalla.

Kävin 27.6. Taluskylän Vedenojalla, mikä sijaitsee n. 7 km luoteeseen Alavieskan kirkolta Kalajoen rajalla. Löytötietojen mukaan esine oli löydetty niittyä kynnettäessä. Koska Alavieskan puolella ei ole Vedenojan äärellä niittyjä, täytyy tuluskivi olla Kalajoen puolelta. Alavieskan puoli oli täysin suota. Kalajoen puolella pellot muodostuvat paksusta murakosta. Pellot sijaitsevat Vedenojan eteläpuolella. Pohjoispuolella on kuusimetsä.

Lisäykset:

ALAVIESKA 19

Peruskartta 2431 06 TALUSPERÄ

x = 7124 05

y = 519 14

z = 50

(= päärakennuksen koordinaatit)

Kylä: Somero

Löytöpaikka: Kunnari

- kivikautinen löytöpaikka, luokka II

Maanomistaja 1984: Setti Krapu, 85200 ALAVIESKA

Rro 1:13 Kellosaari

Tutkimukset: -

Löydöt: KM 10763 kehdonjalaksen muotoinen kirves Someron kylän Kunnarin tilan läheltä ns. Kunnarin kalliolta, Malminetsinnästä kuuluisa paikka. Esineen löysi maanvilj. Edvard Kuunari (Kunnari ?) v. 1937. Niilo Verrosen lähettämä ja 40 markalla lunastettu. Veri. Diar. 25.1.1938.

Setti Krapu, jonka tila sijaitsee vanhasta päärakennuksesta n. 70 metriä kaakkoon, kertoi käydessäni siellä 27.6. ettei varsinaista Kunnarin kalliota ollut olemassa vaan kaikkia ympärillä olevia kalliopaljastumia kutsuttiin sillä nimellä. Krapu, kuten muutkaan asukkaat, ei tiennyt kyseisestä löydöstä mitään. Talot sijaitsevat 7,6 km Alavieskan kirkolta koilliseen keskellä peltoaukeata, mitä ympäröivät mäntyä ja kuusta kasvavat kalliot. Suurin osa pelloista oli juuri muokattu, mutta en havainnut mitään asuinpaikkaan viittaavaa.

Ks. peruskartta s. 37

Lisäykset:

ALAVIESKA 20

Peruskartta 2431 05 ALAVIESKA

x = 7114 38

y = 515 20

z =

(= löytöpaikan koordinaatit)

Kylä: Kähtävä

Löytöpaikka: Uusitalo

- kivikautinen asuinpaikka. luokka III

Maanomistaja: Kauko Hemmilä, 85210 KÄHTÄVÄ

RNro 4:12

Tutkimukset: Paula Purhonen 1975, tark.

Löydöt: KM 19547 tuuren teelmä, minkä löysi maanvilj. Kauko Hemmilä syksyllä 1974 Kähtävän kylän Uusitalon tilan Pappilan ala-nimiseltä pellolta ojankaivuussa n. 1 metrin syvyydestä. Sen lähetti museoon HuK Raija Koistinen (85200 Alavieska). Lunastettu 30 markalla.

Verif. Diar. 11.2.1975

KM 1975 pohjalainen kirves, minkä oli löytänyt maanvilj. Vilho Hemmilä (os. Kesätie 14, Kokkola) kesäkuussa 1963 ed. paikasta n. 15 cm:n syvyydeltä. Läh. HuK. Raija Koistinen (85200 Alavieska). Lunastettu 50 markalla.

Verif. Diar. 26.11.1975

Löytöpaikka sijaitsee n. 4 km etelään Alavieskan kirkolta ja n. 200 metriä länsilounaaseen Uusitalosta eteläpuoleltaan peltotien ja länsipuolelta veto-ojan rajoittamalla kolmikulmaisen pellon eteläreunassa n. 10 metriä pellon lounaiskulmasta. KM 19751 oli löytynyt tästä 15 metriä itäänpäin. P. Purhonen ei havainnut kvartseja tms., kuten ei myöskään omistaja. Pellon keskeltä nousi kuuleman mukaan kiviä, mutta tarkastuksen yhteydessä ei havaittu mitään.

Ks. peruskartta s. 34

Lisäykset:

ALAVIESKA 21

Peruskartta 2431 05 ALAVIESKA

x = 7120 76

y = 515 32

z = 44 m

(= kivistörykkien koordinaatit)

Kylä: Alavieska

Löytöpaikka: Ojaperä

- kivistörykkien, luokka II

Maanomistaja: Pauli Huttunen, 85211 ALAVIESKA

RNro 11:20 Ojaperä

Tutkimukset: -

Alavieskan inventoinnin yhteydessä kävin 28.6. Alavieskan kylän Ojasuussa oppaanani Seppo Kauppinen (os. Ojaperä). Täällä oli kolme kivistörykkien, joista suurin rökkiö 3 oli 10 metriä pitkä, neljä metriä leveä ja yhden metrin korkea. Se oli NW-SE -suunnassa ja se tuli osittain ulos sekametsästä pohjoispuoliselle kallioalueelle, mikä nousee hiukan muusta maastosta. Se oli paljaaksi hakattu. Isommasta rökkiöstä n. 10 metriä etelään oli pienempi itälänsuuntainen 4,5 x 2,5 x 1 metrin kokoinen rökkiö 2. Kolmas rökkiö 1 (4,5 x 2,5 x 1 m) oli n. 15 metriä itään isoimmasta rökkiöstä. Ne oli koottu erikokoisista (nyrkinkokoisista 30 - 60 cm:n läpimittaisiin) kivistä ilman maakerrosta. Kivissä ei näkynyt tulenpidon merkkejä. Ne olivat paksun sammaleen peittämiä. Rökkiöt sijaitsevat n. 2,1 km pohjoiseen Alavieskan kirkolta ja 150 metriä Järviojasta itään aivan Alavieskanjärven entisen rannan tuntumassa.

Valokuvat: Kuva 4 (f. 60931 - 932), kuva 5 (f. 60933 - 934) kuva 6

(f. 60935) ja kuva 7 (f. 60936 - 937)

Diat: 8605 - 8608

Ks. peruskartta s. 36

Lisäykset:

ALAVIESKA 22

Peruskartta 2431 05 ALAVIESKA

x = 7118 56

y = 514 28

z = 45 m

(= päärakennuksen koordinaatit)

Kylä: Alavieska

Löytöpaikka: Jutila

- kivikautinen löytöpaikka, luokka II

Maanomistaja 1984: Eino Jutila, 85200 ALAVIESKA

RNro 6:5 Jutila

Tutkimukset: -

Löydöt: Pyöreähkö kylkinen lattea tasatalta Someronkylän kylämuseossa.

Sen on löytänyt mv. Eino Jutila Alavieskan kylän Jutilan tilan maalta.

28.6. kävin Alavieskan kirkonkylässä sijaitsevassa Jutilan tilalla, mistä Eino Jutila oli löytönyt kyseisen taltan. E. Jutila ei kyennyt muistamaan taltan löytökohtaa ja -ajankohtaa. Jutilan pellot sijaitsevat 700 metriä länsilounaaseen Alavieskan kirkolta Kalajoen pohjoisrannalla. Ne ovat melko tasaiset ja 45 m mpy:lla. Maaperä oli multa-kerroksen alla savea. Alavieskan taajama-alue on levittäytymässä tänne vähitellen.

Ks. peruskartta s. 35

Lisäykset:

ALAVIESKA 23

Peruskartta 2431 03

Ruutu ?

Kylä: Käännänkylä

Löytöpaikka: ?

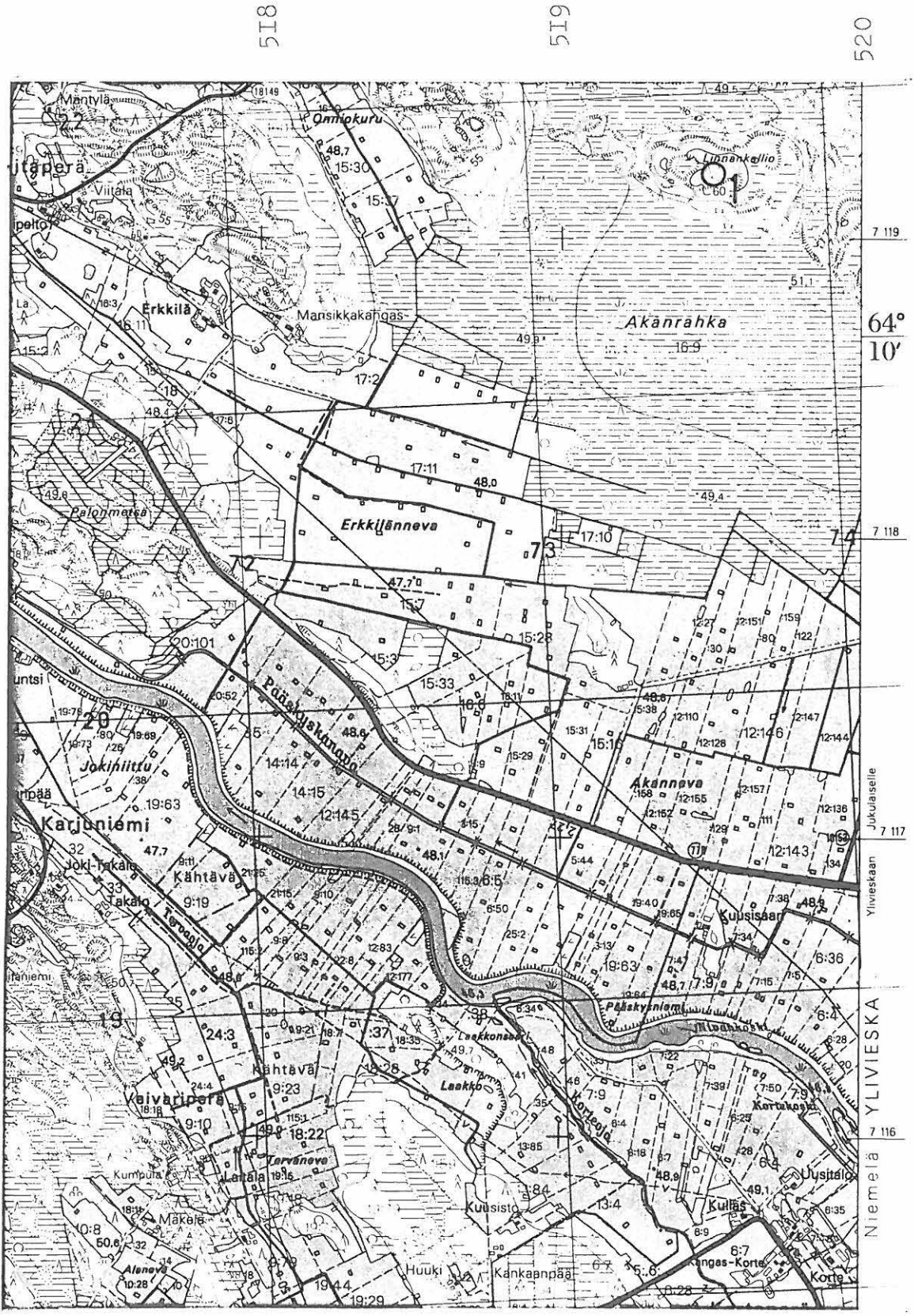
- kivikautinen löytöpaikka, luokka II

Tutkimukset: -

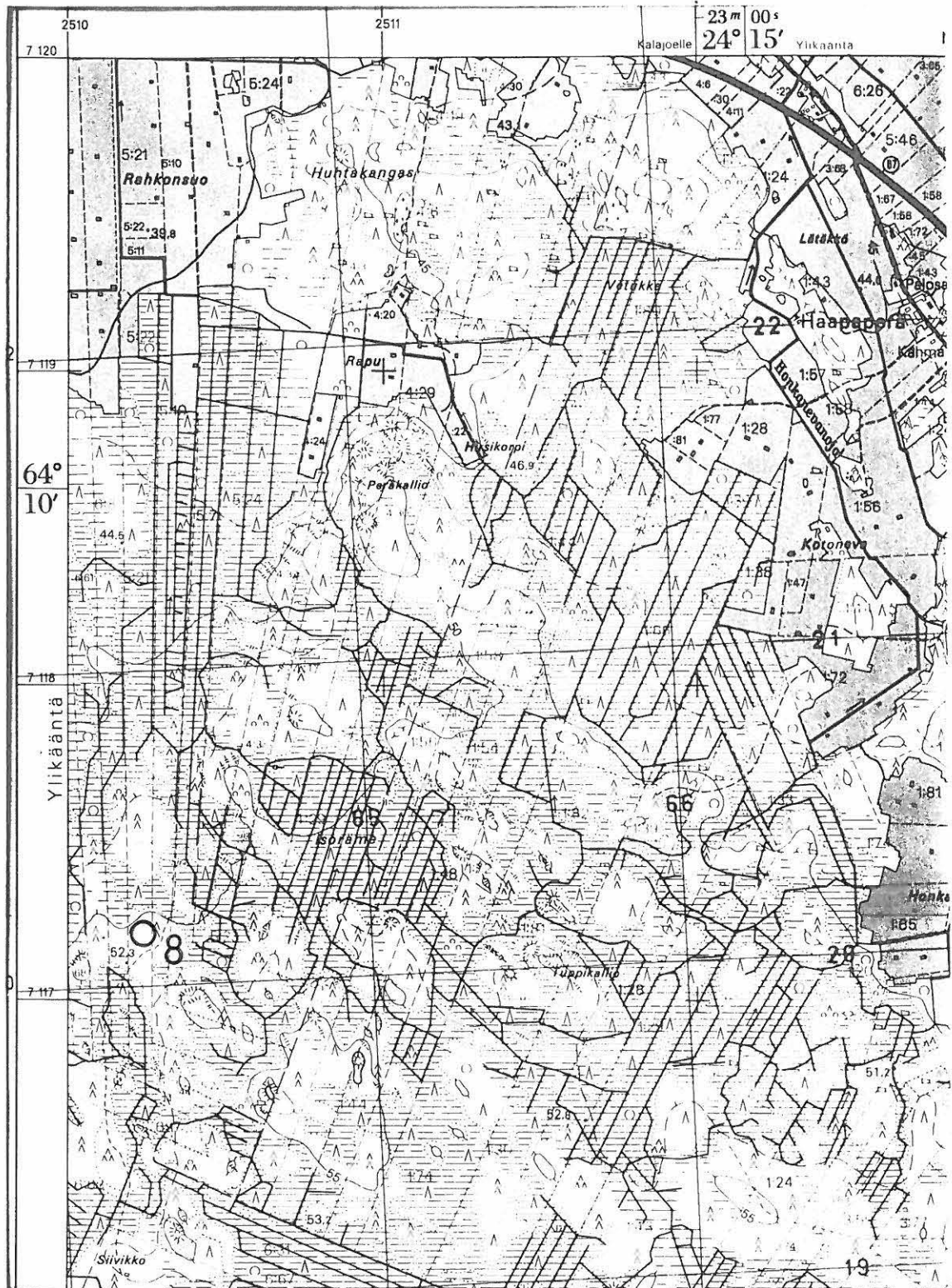
Löydöt: reikäkivi Ylivieskan museossa. Se on löydetty Käännän kylästä
n. 300 metriä jokirannasta, kankaasta 1/2 metrin syvyydestä.

Samasta paikasta mainitaan löydetyn kivikirves joka on kadonnut.

Lisäyksiä:



Ote peruskartasta 243I 05 ALAVIESKA I:20 000, painettu 1979



Ote peruskartasta 243I 05 ALAVIESKA I:20 000, painettu 1979

5I5

5I6



Ote peruskartasta 243I 05 ALAVIESKA I:20 000, painettu 1979

5I5

5I6

5I7



7II9

7II8

7II7

7II6

Ote peruskartasta 243I 05 ALAVIESKA I:20 000, painettu 1979



7I23

7I22

7I21

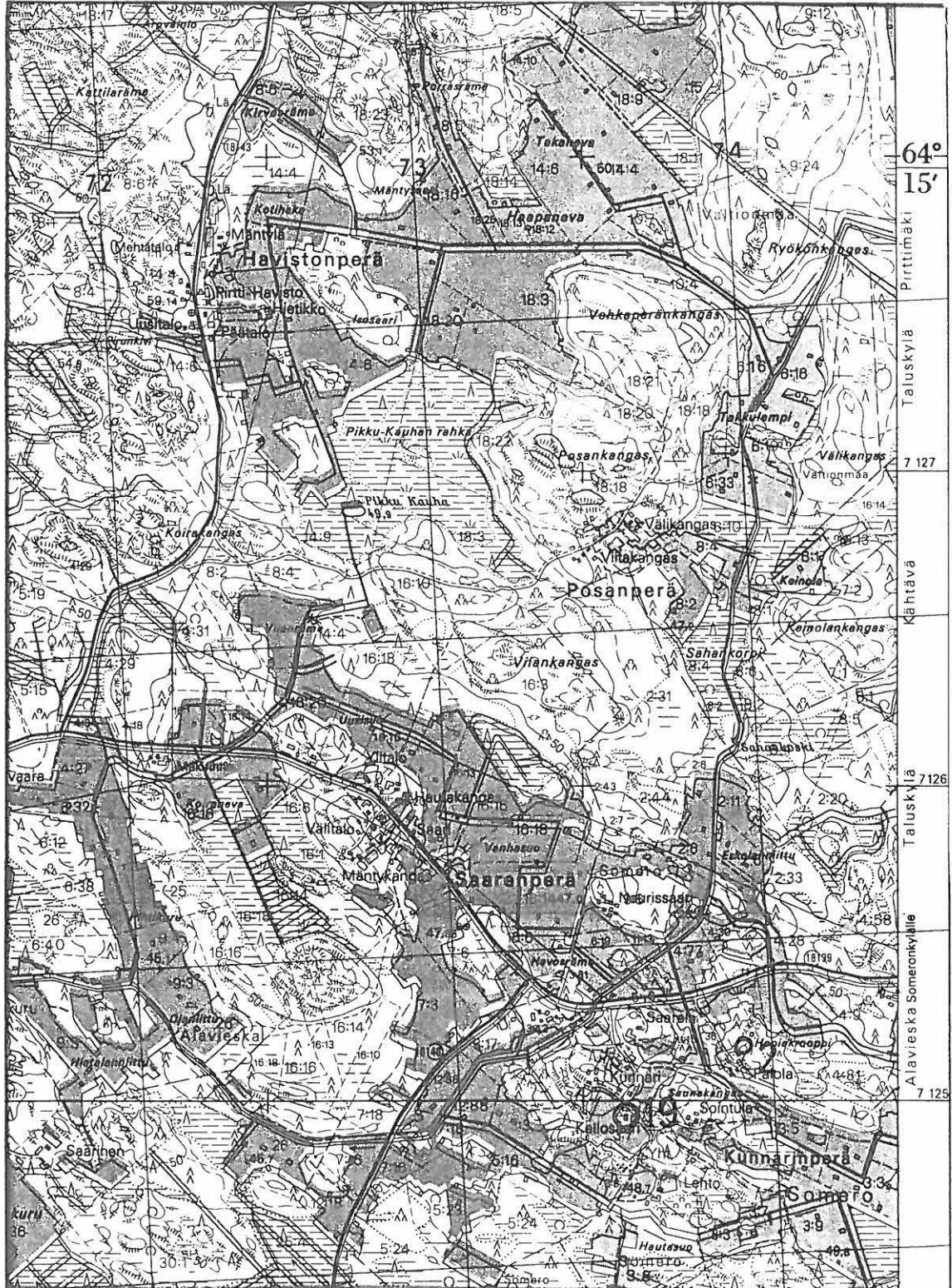
7I20

Ote peruskartasta 243I 06 TALUSPERÄ, I:20 000, painettu 1979

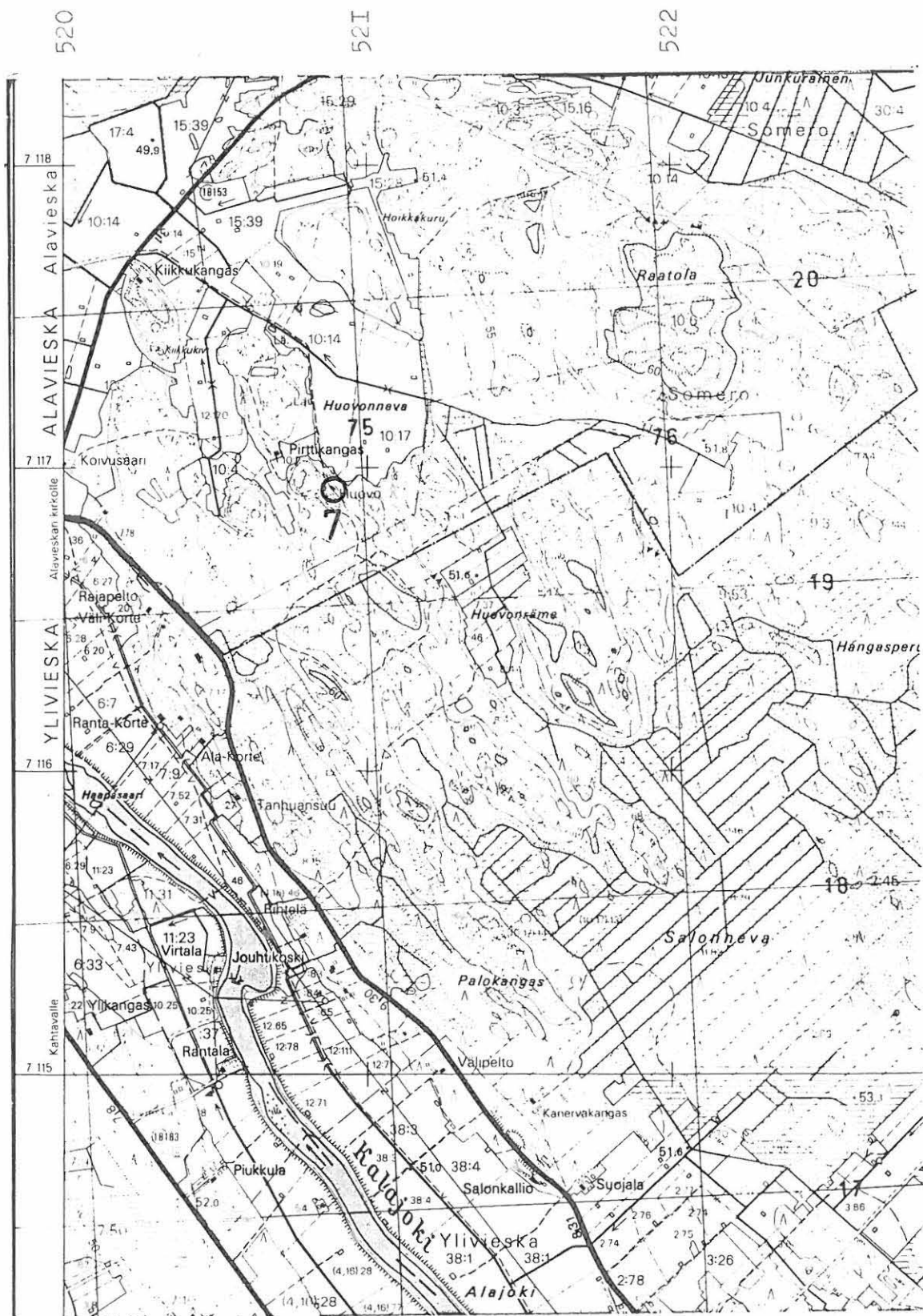
518

519

520



Ote peruskartasta 243I 06 TALUSPERÄ I:20 000, painettu 1979



Ote peruskartasta 243I 08 NIEMELÄNKYLÄ, I:20 000, painettu 1979

521

522

523



7123

7122

7121

7120

Ote peruskartasta 243I 09 PETÄJÄKOSKI I:20 000, painettu 1979

DIALUETTELO

- 8593 ALAVIESKA 4, 12. Alavieska, Takkunen. Kivikautinen asuinpaikka. Kuva etelästä. Foto M.H.
- 8591 ALAVIESKA 8. Ylikääntä, Naamakangas. Alue I. Kivikautinen asuinpaikka. Kvartsit KM 22386 löydetty etualalta. Kuva kaakosta. Foto M.H.
- 8592 ALAVIESKA 8. Ylikääntä, Naamakangas. Kivikautinen asuinpaikka. Alue II. Kuva lännestä. Foto M.H.
- 8605 ALAVIESKA 21. Alavieska, Ojaperä. Röykkiö 1. Kuva lännestä. Foto M.H.
- 8606 ALAVIESKA 21. Alavieska, Ojaperä. Röykkiö 2. Kuva pohjoisesta. Foto M.H.
- 8607 ALAVIESKA 21. Alavieska, Ojaperä. Röykkiö 2:n kiveystä. Kuva etelästä. Foto M.H.
- 8608 ALAVIESKA 21. Alavieska. Ojaperä. Röykkiö 3. Kuva lännestä. Foto M.H.

NEGATIIVILUETTELO

- 60912 (Kuvassa 2). ALAVIESKA 8. Ylikääntä, Naamakangas.
Alue 1. Kivikautinen asuinpaikka?. Kvartsit KM 22386
raavitusta alueesta. Kuva kaakosta. Foto M.H.
- 60913 (Kuvassa 3). ALAVIESKA 8. Ylikääntä, Naamakangas.
Alue 2. Kuva lännestä. Foto M.H.
- 60928 - 930 (Kuvassa 1). ALAVIESKA 4, 12. Alavieska, Takkunen.
Kivikautinen asuinpaikka. Kuva etelästä. Foto M.H.
- 60931 - 932 (Kuvassa 4). ALAVIESKA 21. Alavieska, Ojaperä. Röykkiö 1.
Kuva lännestä. Foto M.H.
- 60933 - 934 (Kuvassa 5). ALAVIESKA 21. Alavieska, Ojaperä. Röykkiö 2.
Kuva pohjoisesta. Foto M.H.
- 60935 (Kuvassa 6). ALAVIESKA 21. Alavieska, Ojaperä. Röykkiö
2:n kiveystä. Kuva etelästä. Foto M.H.
- 60936 - 937 (Kuvassa 7). ALAVIESKA 21. Alavieska, Ojaperä.
Röykkiö 3. Kuva lännestä.



f. 60930

f. 60929

f. 60928

Kuva 1. Alavieska 4, 12. Alavieska, Takkunon. Kivikautinen asuinpaikka.
KM 2448:13 nuolenkohdulta. Kuva etelästä.



f. 60912

Kuva 2.

Alavieska 8. Ylikääntä, Naamakangas.
Kivikautinen asuinpaikka? Kvarosisid
KM 22386 raavituulta alueelta. Kuva
kaakosta.



f. 60913

Kuva 3.

Alavieska 8. Ylikääntä, Naamakangas.
Alue II. Kivikautinen asuinpaikka?
Kuva lännestä



f.60932

f.60931

Kura 4. Alavieska 21. Alavieska, Ojapera. Røykkiö 1.
Kura lännestä.



f.60933

f.60934

Kura 5. Alavieska 21. Alavieska, Ojapera. Røykkiö 2. Kura
pohjoisesta.



f.60935

Kuva 6. Alavieska 21. Alavieska, Ojaperä. Röykkiö 2:n kivitystä. Kuva etelästä.



f. 60937

f.60936

Kuva 7. Alavieska 21. Alavieska, Ojaperä. Röykkiö 3. Kuva lännestä.