

**ALAVUS**  
**Alavuden rantaosayleiskaavan**  
**1. osan alueiden uusien rakennus-**  
**paikkojen ~~tarkastus~~ INVENTOINTI**  
**2005-2006**



**Timo Jussila ja Timo Sepänmaa**



**Kustantaja: Alavuden kaupunki**

**Sisältö:**

|  |           |
|--|-----------|
| <b>Perustiedot</b> .....                                 | <b>2</b>  |
| <b>Inventointi</b> .....                                 | <b>3</b>  |
| Tutkitut alueet.....                                     | 4         |
| Edesjärvet .....   | 4         |
| Pyylampi.....  | 4         |
| Hautalampi .....   | 5         |
| Sapsalampi .....   | 5         |
| Miekkajärvi .....  | 8         |
| Ristiinkäytävä .....                                     | 9         |
| Patasalmi .....  | 9         |
| <b>Muinaisjäännökset</b> .....                           | <b>10</b> |
| ALAVUS LAHDENOJA NIEMENMÄKI.....                         | 10        |
| ALAVUS LAHDENOJA 2.....                                  | 14        |
| ALAVUS PATASALMI 1 .....                                 | 17        |
| ALAVUS PATASALMEN TERVAHAUDAT .....                      | 19        |
| Hajalöytöpaikat tutkimusalueella tai sen liepeillä ..... | 21        |
| <b>Liite: maakirjakartta 1689</b> .....                  | <b>22</b> |
| <b>Liite: alueen rannansiirtyminen</b> .....             | <b>23</b> |

---

*Kansikuva:* Näkymä Sapsalammen eteläpäästä, Niemi-Seppälän eteläpuolella olevan niemien eteläkärjen länsirannan uusien rakennuspaikkojen tasalta pohjoiseen.

---

**Perustiedot**

*Alue:* Uudet rakennuspaikat / tontit seuraavilla kaupungin kaakkoisosan järvillä:

|                     |                    |
|---------------------|--------------------|
| Eteläinen Edesjärvi | 3                  |
| Pohjoinen Edesjärvi | 13                 |
| Hautalampi          | 4                  |
| Miekkajärvi         | 11                 |
| Patasalmi           | 6                  |
| Pyylampi            | 15                 |
| Ristiinkäytävä      | 10                 |
| Sapsalampi          | 30                 |
| YHTEENSÄ            | 92 RAKENNUSPAIKKAA |

*Tarkoitus:* Uusien rakennuspaikkojen muinaijäänösinventointi.

*Tavoite:* Uusien tonttien kattava tarkastus ja tarvittaessa koekuopitus.

*Työaika:* Kenttätyöaika: 28.-30.11.2005 ja 4.-6.5.2006

*Kustantaja:* Alavuden kaupunki

*Tekijä:* Mikroliitti Oy, Timo Jussila (2005-6) ja Timo Sepänmaa (2006).

*Aiemmat tutkimukset:* - Torvinen M, inventointi 1976.

*Tulokset:* Alueelta tunnettiin ennestään kaksi kivikautista asuinpaikka ja useita löytöpaikkoja, joista osa on paikannettu vain tilan tarkkuudella. Alueelta löytyi kaikkiaan kolme kivikautista asuinpaikkaa uusilta rakennuspaikoilta. Huomautus: vain uudet rakennuspaikat ja niiden liepeet tarkastettiin.

*Löydöt:* KM 35508 – 35509, kvartsi-iskoksia, palanutta luuta ja keramiikan murusia.  
KM 35825, kvartsi-iskoksia ja esine

## Inventointi

Inventointi suoritettiin kahdessa osassa. Ensimmäinen maastotyövaihe tehtiin 28.-30.11.2005, jolloin aluetta tutki Timo Jussila yksin. Tuolloin tutkittiin Edesjärvien ja Patasalmen alueita. Runsas lumentulo keskeytti työn. Syksyn 2005 inventoinnista on tehty erillinen väliraportti. Tässä raportissa on kuvattu myös v. 2005 inventoinnissa raportoidut muinaisjäännökset, kopioidulla ne suoraan em. väliraportista. Maastotyötä jatkettiin keväällä 2006, jolloin työn tekivät Timo Jussila ja Timo Sepänmaa. Inventoinnissa tarkastettiin vain uudet rakennuspaikat ja joissain tapauksissa niiden liepeitä aivan rakennuspaikkojen tuntumassa. Useissa tapauksissa rakennuspaikat olivat avoimessa pellossa ja siten havaintomahdollisuudet hyvät. Nurmipelloissa sijaitsevat rakennuspaikat tarkastettiin koekuopin – joissain tapauksissa vain pari kuoppaa, joissain useita. Heinällä olevissa pellossa sijaitsevien rakennuspaikkojen tarkastukset eivät ole luotettavuudeltaan samaa tasoa kuin kynnetyjen peltöjen tarkastukset, vaikka kyntämättömässä pellossa olisikin tehty runsaasti koekuoppia. Selvästi vesijätöllä olevat rakennuspaikat jätettiin vain pikaisen vilkaisun varaan, näin etenkin Edesjärvillä, missä vesijätö oli selvästi havaittavissa. Metsämaastossa olevat paikat tarkastettiin tarvittaessa koekuopituksin, mikäli paikan maasto ja topografia antoivat siihen aihetta. Paikat tulivat kaikki tavalla tai toisella tyydyttävästi tarkastettua. Kolmelta rakennuspaikalta löytyi kivikautinen asuinpaikka, mitä voidaan pitää (arkeologian kannalta) kohtalaisen hyvänä tuloksena huomioon ottaen tutkittujen paikkojen satunnaisotoluonteen - otosten määrän ja laadun, sekä suppea-alaisuuden. Uusien asuinpaikkojen määrä jäi kuitenkin odotettua vähäisemmäksi, erityisesti Sapsalammen alueella, josta ei mitään löydetty. Alueella on vielä runsaasti erinomaista ja potentiaalista maastoa kivikautisille asuinpaikoille täysin tarkastamattomana, erityisesti ylemmillä ja kauempana rannoista olevilla korkeustasoilla. Aluetta ei voi pitää ”tilastollisessa mielessä” hyvin inventoituna kuin ainoastaan uusien rakennuspaikkojen kohdilta.



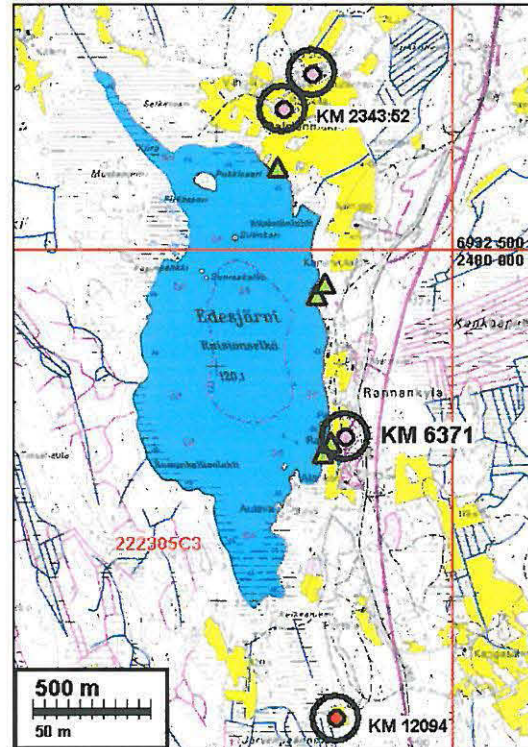
## Tutkitut alueet

Kartoilla olevat vihreät kolmiot ovat uusia rakennuspaikkoja. Vaalean punaiset pallot ovat löytöpaikkoja, jotka on voitu paikantaa vain tilan tarkkuudella, punaiset pallot ovat tarkasti tai lähes tarkasti paikannettuja löytöpaikkoja.

## Edesjärvet

Työ aloitettiin Edesjärvien rannoilta v. 2005. Edesjärveä on laskettu lähes 3 m, vesijätön ollessa siten laaja. Kaikki eteläisen Edesjärven uusista rakennuspaikoista sijaitsee vesijätöllä ja ten ne voitiin jättää pikaisen silmänvaraisen tarkastuksen varaan. Muinaisjäännöksiä ei näillä paikoilla voi olla. Kaksi rakennuspaikkaa on lähellä KM 6371 kivikirveen löytöpaikkaa. Rakennuspaikat ovat kuitenkin vesijätöllä ja löytöpaikka oletettavasti ylempänä, hiekkaisella maaperällä, joko järvenlaskua edeltäneeltä törmältä tai ylempiltä Ancylusjärven törmiltä. Pohjoisella Edesjärvellä on osa paikoista selvästi vesijätöllä. Kaikki muut kuin vesijätöllä olevat näillä järvellä sijaitsevat uudet rakennuspaikat kyettiin tarkastamaan luotettavasti koekuopituksella. Yhdeltä uudelta rakennuspaikalta ja sen vaihtoehdoiselta paikalta löytyi kivikautinen asuinpaikka.

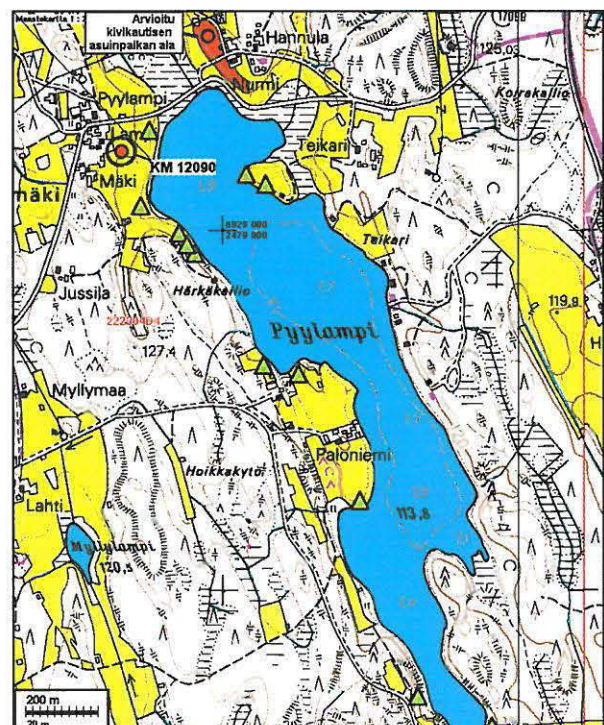
Pohjoisen Edesjärven kartta ks. s. 11



si-

## Pyylampi

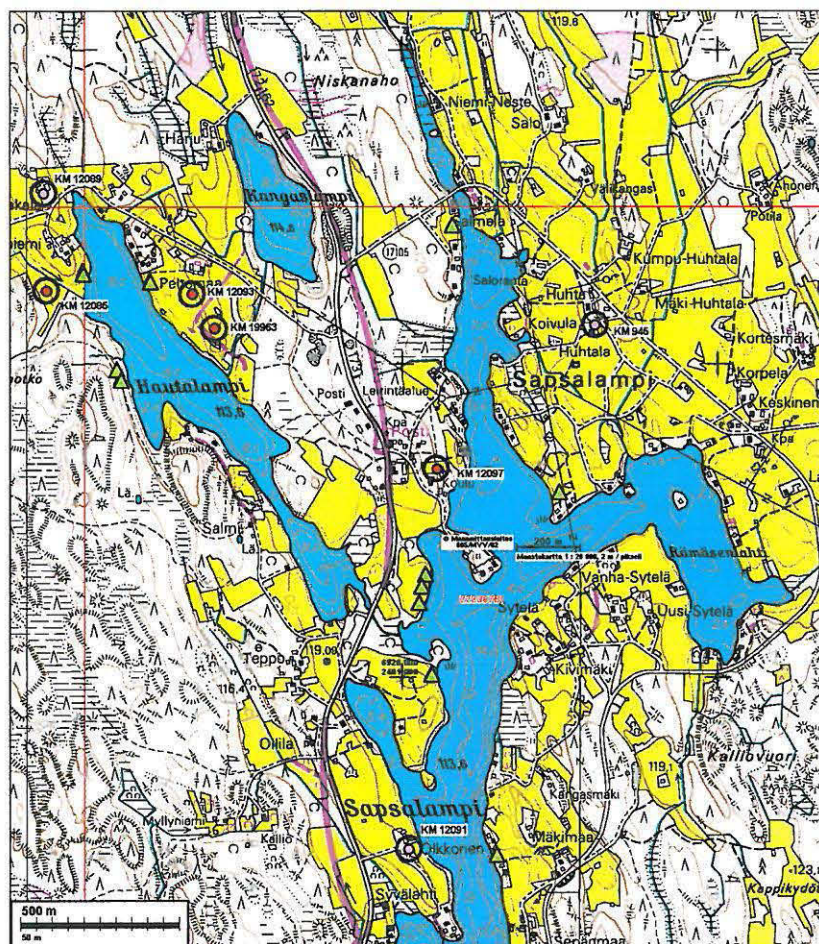
Järven pohjoispäässä on Nurmen laaja kivikautinen löytöalue eli ilmiselvä asuinpaikka, vajaan 120 m korkeudella olevan törmän päällä. Paikkaa ei nyt tarkistettu. Lammen talon pellosto on löydetty kiviesine KM 12090, jonka löytöpaikka on runsaan 120 m korkeustasolla. Kaikki Pyylammen pohjoispään rakennuspaikat ovat pelloissa, jotka tarkastettaessa olivat nurmella. Koekuopat rakennuspaikkojen kohdalla eivät tuottaneet mitään havaintoja esihistoriasta – maaperä näillä alemmilla rannan äärien korkeustasoilla oli hyvin saveksinen moreeni, eikä ole mitään erityistä syytä olettaa, että rakennuspaikoilla olisi muinaisjäännös. Alueen vielä havaitsemattomat kivikautiset asuinpaikat sijainnevat nykyrantaa selvästi ylempillä korkeustasoilla olevien muinaisten törmien päällä. Paloniemen ja sen lähiympäristön rakennuspaikat olivat sängellä



olevissa pelloissa, joissa saattoi jotenkuten pellon pintaa havainnoida. Mitään esihistoriaan viittaavaa rakennuspaikkojen ympäristöstä ei havaittu myöskään parista koekuopasta, vaikka erityisesti niemen kärjissä sijaitsevat rakennuspaikat olivat topografisesti varsin mainioilla maastonkohdilla.

## Hautalampi

Hautalammen rannoilta tunnetaan neljä löytöpaikkaa, joista kolme on tarkasti paikannettu. Kaikki löytöpaikat ovat suhteellisen kaukana rannasta 117-120 m korkeustasoilla. Kaikki pellot, joissa oli uusi rakennuspaikka olivat nurmella ja niiden tarkastus jäi satunnaisten havaintojen varaan. Rakennuspaikat sijaitsevat kuitenkin sellaisilla paikoilla, joissa maaperä ja topografia poikkeavat löytöpaikoista – alavilla savisilla nykyrannoilla. Metsäpaikat olivat jyrkkärinteistä ja kivikkoista maastoa, eikä missään havaittu mitään merkkejä esihistoriasta. Alueella lienee kuitenkin rakennuspaikkojen ulkopuolella vielä havaitsemattomia kivikautisia asuinpaikkoja.



## Sapsalampi

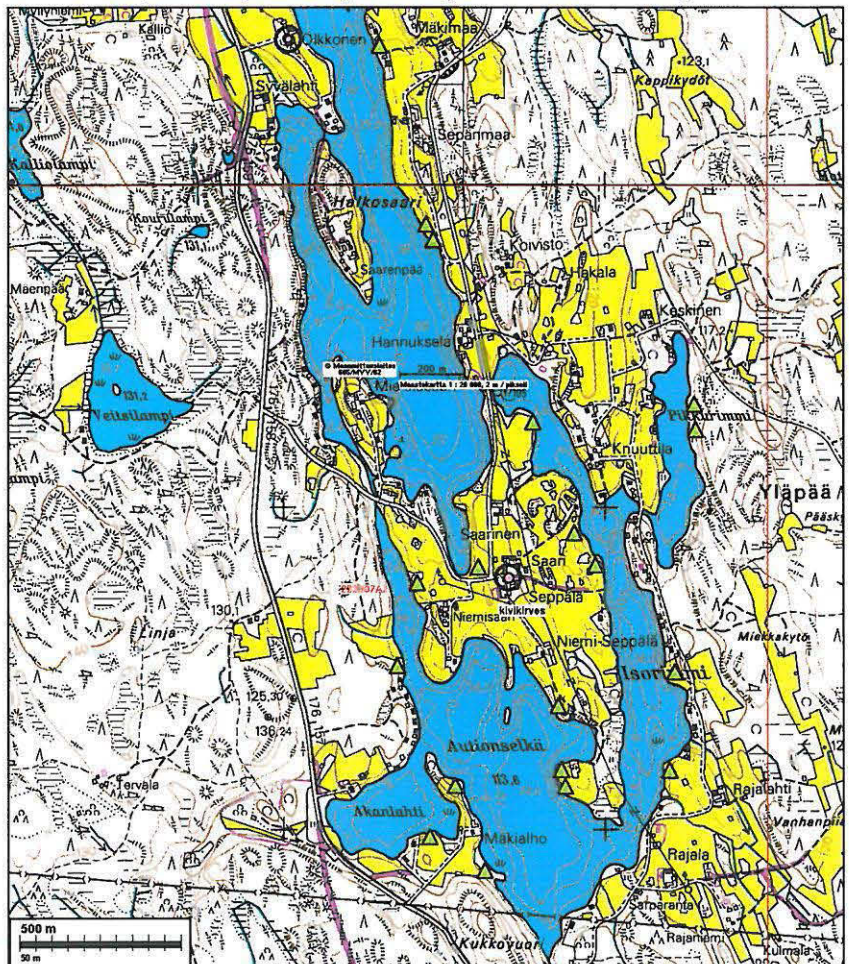
Muinainen Näsijärvi on laskenut vetensä Sapsalammen kautta Pohjanlahteen n. 6400-6000 eKr. Sitä ennen paikka on ollut kapean Salmen suussa. Muinainen lasku-uoman suu ja Näsijärven kynnyks on Rämäsensalahden itäpuolella, Sapsalammen pohjoispäässä.

Sapsalammelta tunnetaan kolme löytöpaikkaa ja yksi mahdollinen asuinpaikka. Kaikki löytöpaikat on paikannettu vain tilan tarkkuudella. Asuinpaikka Sapsalammen koulun vieressä on jo 60-luvulla tuhoutunut urheilukenttää rakennettaessa. Moni Sapsalammen uusi rakennuspaikka

oli topografisesti mitä mainioimmassa paikassa ja joissakin oli maaperäkin hiekkaista ja vähäkivistä. Tällainen erityisen kivikautiselle asuinpaikalle erityisen sovelias paikka oli lammen eteläpäässä, Akanlahden ja Autioselän välillä oleva niemi. Niemi oli hiekkaista peltoa, talven jäljiltä kynnettyä. Perusteellisesta tarkastuksesta huolimatta ei mitään esihistoriaan viittaavaa havaittu tästä niemestä, niin kuin ei mistään muualtakaan uusien rakennuspaikkojen liepeiltä. Osa tarkastetuista paikoista oli nurmella olevissa pelloissa, joihin tehtiin koekuoppia. Osa paikoista sijaitsi alavalla, vain hieman veden tasosta kohoavalla ja saveksisella maaperällä, eikä tällaisilta paikoilta ollut odotettavissakaan mitään muinaisjäännöistä. Sapsalammen alueelta tarkastettiin myös vanhat maakirjakartat. 1600-1700 –lukujen rakennusten paikat sijaitsivat nykyisten tilakeskusten alueella, eikä niistä ole muinaisjäännöksiä. Sapsalammen alue osoitautui arkeologin kannalta pettymykseksi. On kuitenkin liki varmaa, että alueella on vielä havaitsemattomia kivikautisia asuinpaikkoja. Ne sijainnevat 117-125 m korkeustasoilla jolloin alue on ollut Näsijärven alkuvaiheen lasku-uoman alajuoksun suulla, sekä Näsijärven kuroutumista edeltävillä Ancylysjärven loppuvaiheen aikaisilla rannoilla, jolloin paikka on ollut kapean salmen (ja vielä aiemmin muutaman salmipaikan) suu-alueella.

Löytököyhyys johtuu osin tutkimuspaikkaotosten vähydestä ja niiden satunnaisesta, ei aina aivan parhaassa mahdollisessa paikassa, sijainnista. Osa löytököyhydestä johtunee siitä että nykyiset ranta-alueet ovat suhteellisen lyhyen ajan olleet rantavyöhykkeenä esihistoriallisena aikana, joten ajanjakso jolta muinaisjäännöksiä voi löytyä useimmilta uusilta rakennuspaikoilta on lyhyt ja siten asuinpaikkojen määrä myös vähäinen. Näsijärven kurouduttua Litorinamerestä (n. 115-117 m korkeustasolla Sapsalammen tasalla) on vesi laskenut edelleen nopeasti ja Sapsalammen kuroutuessa (n. 6000 eKr.) lienee vesi laskenut - erityisesti lammen eteläosassa – reilusti nykyisen vedentason alapuolelle, minkä jälkeen järvi on ollut transgressiivinen.

Mesolitikumin keskivaihetta nuoremmat asuinpaikat sijainnevat rantavedessä tai veden alla. Näsijärven uoman kuivuttua samoihin aikoihin kuin lampi on kuroutunut, lienee myös vähentänyt alueen kiinnostavuutta ja vetovoimaa asuinpaikkana – paikasta on tullut matalavetinen ja kapean joen takainen ”pussinperä”. Alueen esihistoria lienee runsaimmillaan ennen n. 6000 eKr. 117 m korkeustasolta aina Ancylysjärven 8000 eKr. n. 150 m korkeustasolle ja näin ollen enimmäkseen alueen muinaisjäännökset ovat löydettävissä nykyrantaa kauempaa ja huomattavasti yleemmältä.





Uusi rakennuspaikka-alue Sapsalammen ja Hautalammen välisen kannaksen Sapsalammen puoleisella rannalla. Kuvattu pohjoiseen. Taustalla vasemmalla metsässä on sijainnut mahdollinen Sapsalammen koulun kivikautinen asuinpaikka. Tällä paikalla, kohdalla missä Timo Sepänmaa tarkastelee pellon pintaa, havaittiin pellossa runsaasti rautakuonaa ja hiiltä (x 6926 320 y 2481 070). Paikalla on ollut paja tai ehkä raudanvalmistuspaikka, joka on tuhoutunut peltoa raivatessa. Jäänne on yleinen ja nuori, sekä tuhoutunut, joten emme pidä sitä muinaisjäännöksenä.



Uusi rakennuspaikka niemessä olevan pienen tanssilavan vieressä, edellisen kuvan paikan eteläpuolella. Kuvattu pohjoiseen. Koekuopissa ei havaittu mitään esihistoriaan viittaavaa.

## Miekkajärvi

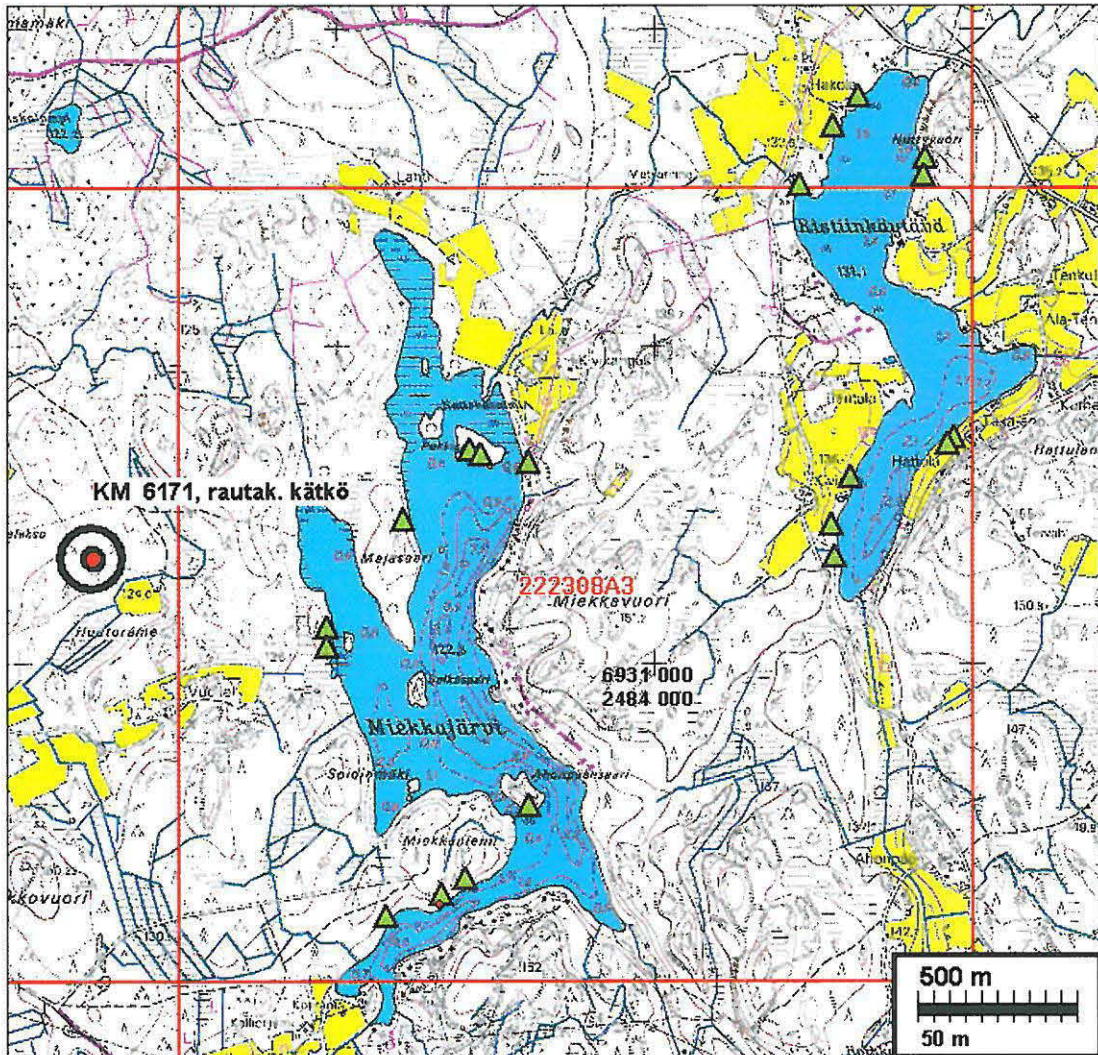
Miekkajärveltä ei tunneta muinaisjäänöksiä tai löytöpaikkoja. Järven kerrotaan saaneen nimen siitä, että sinne on hukkunut miekka. Tarinassa saattaa olla perää, koska järven länsipuolelta, metsäiseltä kumpareelta (vanhan polku-uran läheltä) on löytynyt viikinkiaikainen koruaarre. Kaikki rakennuspaikat - paitsi saarissa olevat kolme paikkaa – tarkastettiin. Monin paikoin tehtiin koekuopitusta, erityisesti Miekkaniemessä, järven eteläosassa sekä Majaniemessä järven luoteisosassa. Muualla rakennuspaikat olivat hyvin kivisessä maastossa ja sellaisissa paikoissa, joissa tuskin voisi olla muinaisjäänöksiä. Kauempaa saaria tarkasteltaessa ja verrattaessa mantereen maastoon, ei katsottu mitään syytä lähteä saaripaikkoja tarkemmin tutkimaan. Kaiken kaikkiaan Miekkajärven rannoilla ei näytä olevan erityisen selviä potentiaalisia esihistoriallisten asuinpaikkojen maastoa. Maja-nimi viittaa vanhaan eränkäyntiin. Siihen liittyvät jäänteet ovat kuitenkin yleensä hyvin suppea-alaisia ja vaikeasti, jos ollenkaan havaittavia. Majaniemessä ei havaittu mitään mainittavaa, vaikka se normaalia tarkemmin ja laajemmin tarkastettiin.

Miekkaniemen etelärannalla, keskimmäisen uuden rakennuspaikan kohdalla havaittiin kellarikuopan jäännökset. Paikalla on vielä selvästi havaittavissa vanha koivumetsittynyt pelto ojineen ja tieurineen. Kyseessä on ilmeisen nuori jäännös jota emme pidä muinaisjäänöksenä.



Kellarikuopan jäänteet Miekkaniemen etelärannalla:  
x 6930 245 y 2483 325 (kartalla punainen piste).





### Ristiinkäytävä

Järvi vaikuttaa lasketulta. Uudet rakennuspaikat ovat alavalla ja tasaisella, paikoin soisella rannalla. Paikkojen maaperä (kivinen hienoaineksinen moreeni) ja topografia eivät missään vaikuttaneet suotuiselta tai mahdolliselta esihistorialliselle asutukselle. Rakennuspaikoilla ei havaittu mitään mainittavaa. Alueelta ei ole aiemmin löytynyt mitään esihistoriallista.

### Patasalmi

Alueen metsäpaikat tutkittiin syksyllä 2005 ja peltopaikat keväällä 2005. Alueelta löytyi uuden rakennuspaikan kohdalta yksi kivikautinen asuinpaikka. Kartta s.

Espoossa 1.6.2006

Timo Jussila

**Muinaisjäännökset****ALAVUS LAHDENOJA NIEMENMÄKI**

Ajoitus: kivikautinen

Laji: asuinpaikka ja kiviröykkiö

Kartta: 2223 05

x: 6935 41      y: 2477 64      z: 125 ±1 m  
p: 6940 03      i: 3323 20

Tutkijat: Jussila T 2005 inventointi

Löydöt: KM 35508:1, 2 g, 6 kpl, palanutta luuta, Jussila T 2005, diar. 3.10.2005, koekuopasta. :2, 8 g, 2 kpl, kvartsi-iskoksia, koekuopista.

Sijainti: Paikka sijaitsee Alavuden kirkosta 7,9 km etelään, Edesjärven pohjoisrannalla, sen itäpuoliskossa olevan mäen laella, järven laskuojan suusta n. 90 m lounaaseen.

Huomiot: Paikalla on noin pohjois-eteläsuuntainen mäenharjanne, jonka eteläpää laskee jyrkästi järveen. Mäen laki on tasainen ja leveydeltään n. 20-25 m. Laen eteläpäähän tehdystä koekuopasta löytyi kvartsi ja palanutta luuta. koekuopassa havaittiin likamaata ja runsaasti pientä luun murusta. Toisesta koekuopasta, edellisestä n. 20 m pohjoiseen tuli kvartsi-iskos. Maaperä mäen laella on hiekkamoreeni, kärjessä vähä kivinen pohjoisempaan kivisempi. Niemen laen eteläkärjessä on kivi- raunio, kooltaan n. 2 x 2 x 0,6 m joka vaikutti nelisivuiselta. Lahdenojan talon isännän mukaan raunio on ollut siellä aina, eikä sen tarkoituksesta ole tietoa. Kyseessä saattaa olla joko eräsijan tai asuinpaikkaan liittyvä kiuas tai hautaraunio. Asuinpaikka on täysin ehjä ja kajoamaton. Asuinpaikan raja- aus on topografian ja koekuoppien perusteella tehty arvio.

Edesjärveä on laskettu aikanaan huomattavasti. Sekä pohjoinen että eteläinen Edesjärvi ovat olleet yhtä järveä. Lahdenojan isäntä kertoi vesijätön rajalinjan kulkeneen heti talojen eteläpuolella. Monin paikoin järvien rantamilla on selkeästi näkyvissä vanha ranta joko törmänä tai vallina. Järvi on ollut ennen laskua n. 123 m tasolla (= arvio +/- 0,5 m) eli n. kolme metriä nykyistä ylempänä.

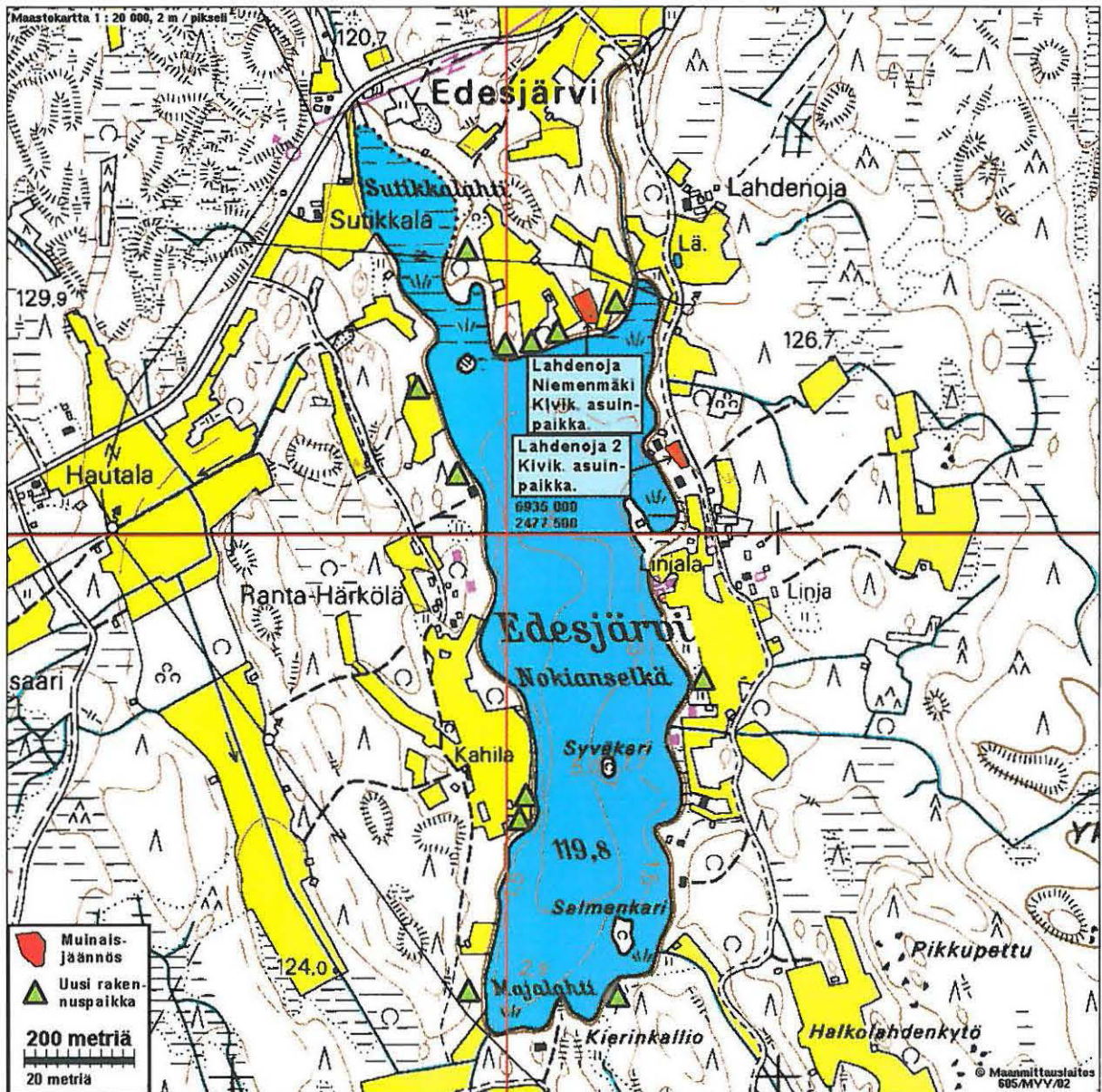
Karttaote seuraavalla sivulla

Löydöt:

vasemmalla kaksi kvartsi-iskosta,  
oikealla palaneita luita.



Niemenmäen asuinpaikan eteläkärjestä kuvattu etelään rannan suuntaan





Koekuoppa, mistä luuta kuvan keskellä. kuvattu etelään.



Kiviraunio kuvan oikeassa laidassa, koekuoppa vasemmassa. Kuvattu luoteeseen.



Asuinpaikan maastoa mäen laella kuvattuna kaakkoon.



Niemenmäki pellon takana. Asuinpakka sen laella.

## ALAVUS LAHDENOJA 2

Ajoitus: kivikautinen  
Laji: asuinpaikka

Kartta: 2223 05  
x: 6935 14      y: 2477 81      z: 124 ±1 m  
p: 6939 75      i: 3323 36

Tutkijat: Jussila T 2005 inventointi

Löydöt: KM 35509:1, 51 g, 6 kpl, kvartsi-iskoksia, Jussila T 2005, diar. 3.10.2005, koekuopista. :2, 1 g, 2 kpl, saviastian paloja, kaksi kulunutta murusta koekuopasta.

Sijainti: Paikka sijaitsee Alavuden kirkosta 8,1 km etelään. Edesjärven pohjoispään itäranalla, järven laskuojan suusta n. 320 m etelään, heti Raisiontien länsipuolella, tien ja vanhan rantatörmän välillä, rantatörmän päällä, kahden mökin välisellä alueella.

Huomiot: Paikalla on etelä- ja pohjoispuolista rantaa korkeammalle kohoava ranta-alue, jossa on näkyvissä jyrkkä ja korkea vanha rantatörmä, joka on osin vallimainen. Asuinpaikka on kahden kesämökin välisellä alueella heti tien länsipuolella. Mökit ovat vesijätöllä, vanhan törmän alapuolisella rantaterassilla. Pohjoisemman mökin itäpuolella vanha ranta on korkeammalla ja sen takana on kumpare. Tälle kumpareelle tehdyistä useasta koekuopasta ei tullut löytöjä. Maasto laskee vanhan rannan tasolle heti pohjoisemman mökin eteläpuolella ja tänne, vanhan törmän päälle, törmän reunasta 3 - 5 m päähän tehdyistä parista koekuopasta tuli löytöjä. Maaperä paikalla on hiekkainen moreeni. Itse törmän reuna, joka muuttuu etelämpänä vallimaiseksi, on kivinen. Asuinpaikan ydin on ilmeisesti painottunut lähemmäksi pohjoista mökkiä kuin eteläistä. Etelämpänä maasto muuttuu kivisemmäksi. Asuinpaikka on täysin ehjä ja kajoamaton. Sen rajaus on koekuoppien ja topografian perusteella tehty arvio.

Karttaote sivulla: 11



Löydöt: kvartsi-iskoksia ja oikealla alhaalla kaksi keramiikan murusta.



Asuinpaikan maastoa kuvattuna etelään, paikan pohjoispäässä olevalta kumpareelta. Vanha rantatörmä kuvan oik. laidalla.



Löytöaluetta kuvattuna järvelle päin.



Asuinpaikan maastoa, kuvattu pohjoiseen



Pohjoisen Edesjärven pohjoispäätä kuvattuna länsirannalta itään. Asuinpaikat vastarannalla merkitty nuolilla.



**ALAVUS PATASALMI 1**

Ajoitus: kivikautinen  
Laji: asuinpaikka

Kartta: 2223 04  
x: 6925 21      y: 2477 15      z: 120 ±1 m (keskipiste)  
p: 6929 87      i: 3322 24

Tutkijat: Jussila T & Sepänmaa T, 2006 inventointi.

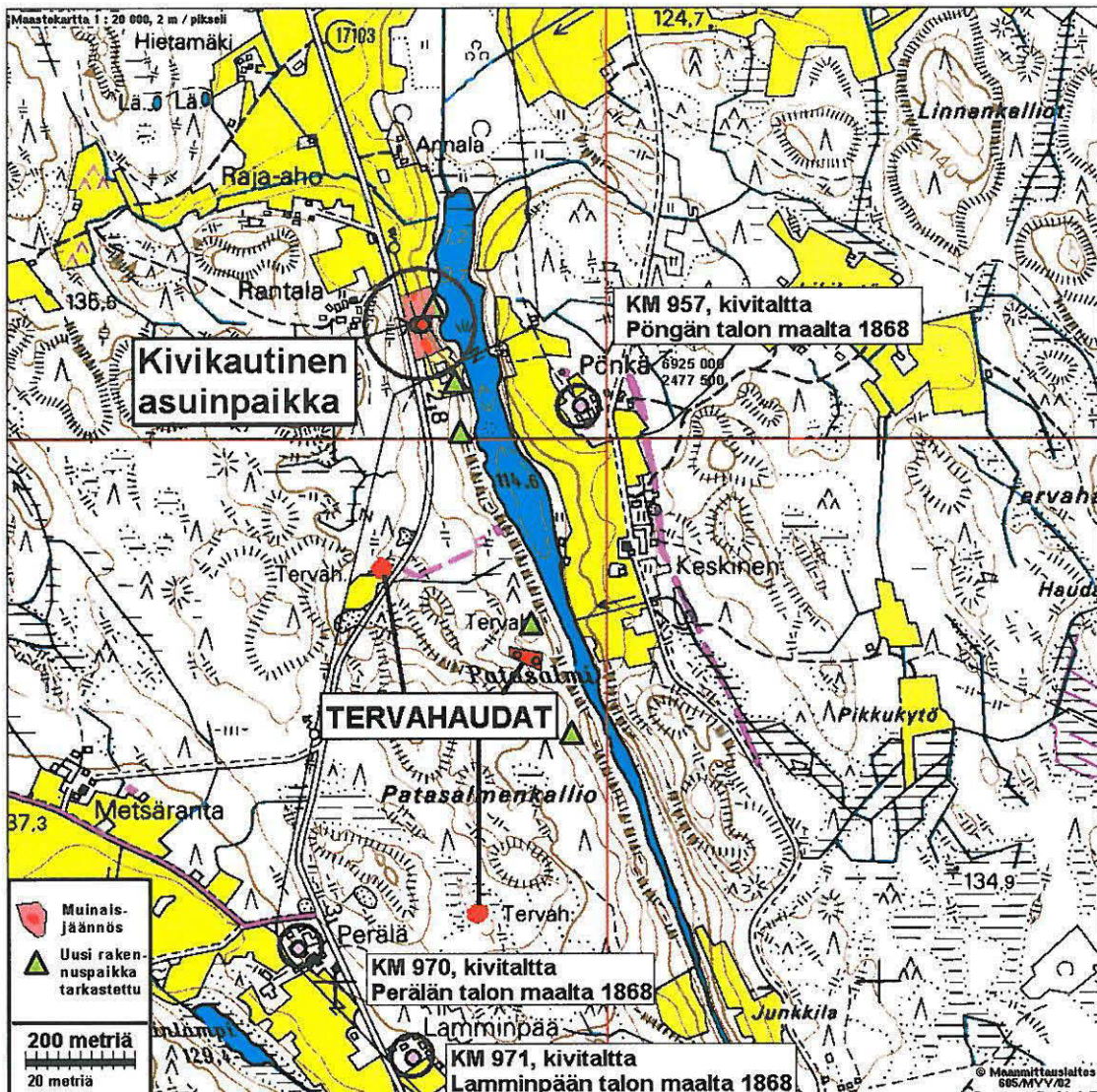
Löydöt: KM 35825, kvartsikaapimia 2 kpl, kvartsi-iskoksia 6 kpl, joukossa säle, iskokset pääosin tasoiskentää, yksi bipolaari-iskos. Kaikkia pellossa näkyviä kvartseja ei poimittu.

Sijainti: Paikka sijaitsee Alavuden kirkosta 17,9 km etelään, Patasalmen -järven länsirannalla, järven keskiosassa, peltoaukean eteläreunalla, sähkölinjan pohjoispuolella, maantien ja järven välisellä alueella. Torvinen 1976 nro 104.

Huomiot: Paikalla on jyrkästi järvestä nouseva pelto, jonka yläosassa rinne loivenee ja nousee loivasti kohti tietä. Rinteen taitteessa maaperä on hiekaista. Tihein löytökeskittymä on pellon eteläosassa 10-20 m pellon laidasta pohjoiseen. Pellon laidassa ei löytöjä näkynyt. Pellon eteläpuolella maaperä notkahtaa alemmalle tasolle, paikalla on jonkinlainen uoman jääne. Pellon eteläpuolinen metsäalue koekuopitettiin saamatta havaintoja esihistoriasta. Maaperä muuttuu eteläpuolella saviseksi. Toinen, vähälöytöisempi löytökeskittymä oli n. 50-60 m pellon eteläreunasta pohjoiseen. Pari kvartsia havaittiin vielä n. 100 m pellon eteläreunasta pohjoiseen. Alueen pohjoispuolinen pelto tarkastettiin Annalan talon eteläpuolelle saakka, havaitsematta muualla mitään esihistoriaan viittaavaa. Havaintomahdollisuudet olivat erinomaiset: pelto oli talven jäljiltä kynnettyinä. Asuinpaikka rajautui selkeästi.



Asuinpaikka-alueita kuvan alalla tien ja rannan välillä, kuvattuna etelään.



Asuinpaikka – SM-alue – on rajattu ympyrän sisällä punaisella värillä. Sen sisällä löytöalueet kirikkaammalla punaisella. Alla: asuinpaikka-alueita kuvanottokohdalta tasalle, missä Sepänmaa seisoo pellossa. Kuvattu pohjoiseen.



**ALAVUS PATASALMEN TERVAHAUDAT**

Ajoitus: historiallinen  
Laji: tervahauta

Kartta: 2223 05  
x: 6924 598 y: 2477 346 z: 125 ±1 m 2 hautaa + kuoppa, kuvattu alla.  
p: 6929 430 i: 3322 550  
ja  
x: 6924 766 y: 2477 084 1 tervahauta tien vieressä  
x: 6924 124 y: 2477 258 1 tervahauta metsäkumpareella

Tutkijat: Jussila T 2005 inventointi

Sijainti: Paikka sijaitsee Patasalmen kapean järven länsirannalla, jyrkästi rantaan laskevassa ylärinteessä olevalla kapealla tasanteella, järveen laskevan vanhan raviiniuoman eteläreunalla.

Huomiot Paikalla on komea, ehjä tervahauta vanhan jyrkkärinteisen uoman äyräällä, rantaan laskevan rinteiden reunalla. Sen kaakkoispuolella, rinteiden reunalla on toinen maakuoppa, joka ei vaikuta tervahaudalta, mutta liittyy tervahautaan. Onko kyseessä tervapirtin jäännös? Paikka on ehjä ja kajoamaton, kuusivaltaisessa metsässä.



Tervahauta kuva keskellä. Kuvattu itään.

Haudan kaakkoispuolella oleva maakuoppa. kuvattu kaakkoon.



Koekuoppa tervahaudan pohjoispuolella olevalla uudella rakennuspaikalla. kuvattu itään.



Tervahaudan eteläpuolella olevan uuden rakennuspaikan maastoa

### Hajalöytöpaikat tutkimusalueella tai sen liepeillä

| nimi                          | ajoitus | x      | y      | p      | i      | tark.<br>+- m | Koko-<br>elma | kok. nro | Alanro | löytö        |
|-------------------------------|---------|--------|--------|--------|--------|---------------|---------------|----------|--------|--------------|
| ALANKO                        | kivik.  | 693170 | 247954 | 693624 | 332493 |               | KM            | 6371     | 1      | kivitaltta   |
| HAUTALAMPI                    | kivik.  | 692711 | 248041 | 693161 | 332559 |               | KM            | 19963    |        | kivitaltta   |
| HAUTAVAINIO                   | kivik.  | 692378 | 248170 | 692823 | 332672 | 300           | Aks           | 0        |        | kivikirves   |
| HUHTALA<br>SUOMULAN<br>TORPPA | kivik.  | 692712 | 248161 | 693157 | 332679 | 300           | KM            | 945      |        | kivinuija    |
| ILOMÄKI<br>RANTALAN<br>TORPPA | kivik.  | 692316 | 247820 | 692777 | 332320 | 300           | KM            | 968      |        | kivikärki    |
| LAMPI                         | kivik.  | 692922 | 247872 | 693380 | 332400 |               | KM            | 12090    |        | tasataltta   |
| NOKIA                         | kivik.  | 693600 | 247759 | 694062 | 332318 | 300           | KM            | 2442     | 159    | tasataltta   |
| NOKIA                         | kivik.  | 693600 | 247759 | 694062 | 332318 | 300           | KM            | 2442     | 160    | keih.kärki   |
| OLKKONEN                      | kivik.  | 692545 | 248102 | 692993 | 332612 | 300           | KM            | 12091    |        | Reikäkivi    |
| PELTOLA                       | kivik.  | 692754 | 247958 | 693208 | 332478 |               | KM            | 12083    |        | kivikirves   |
| PÖNKÄ                         | kivik.  | 692506 | 247745 | 692970 | 332253 | 500           | KM            | 967      |        | tasataltta   |
| RAISIO                        | kivik.  | 693325 | 247940 | 693779 | 332486 | 300           | Yksit         | 1        |        | tasataltta   |
| RAISKILA                      | kivik.  | 693310 | 247928 | 693765 | 332473 | 300           | KM            | 2343     | 52     | tasataltta   |
| SAARIMÄKI                     | kivik.  | 692722 | 248034 | 693173 | 332552 |               | KM            | 12093    |        | Reikäkivi    |
| SAPSALAMMIN<br>KANSAKOULU     | kivik.  | 692666 | 248111 | 693113 | 332626 |               | KM            | 12097    | 1-6    | kiviesineitä |
| TAKALA                        | kivik.  | 692754 | 247987 | 693207 | 332507 | 300           | KM            | 12089    |        | tasataltta   |
| UUSINIEMI                     | ??      | 692723 | 247988 | 693176 | 332506 |               | KM            | 12085    |        | siera hioin  |

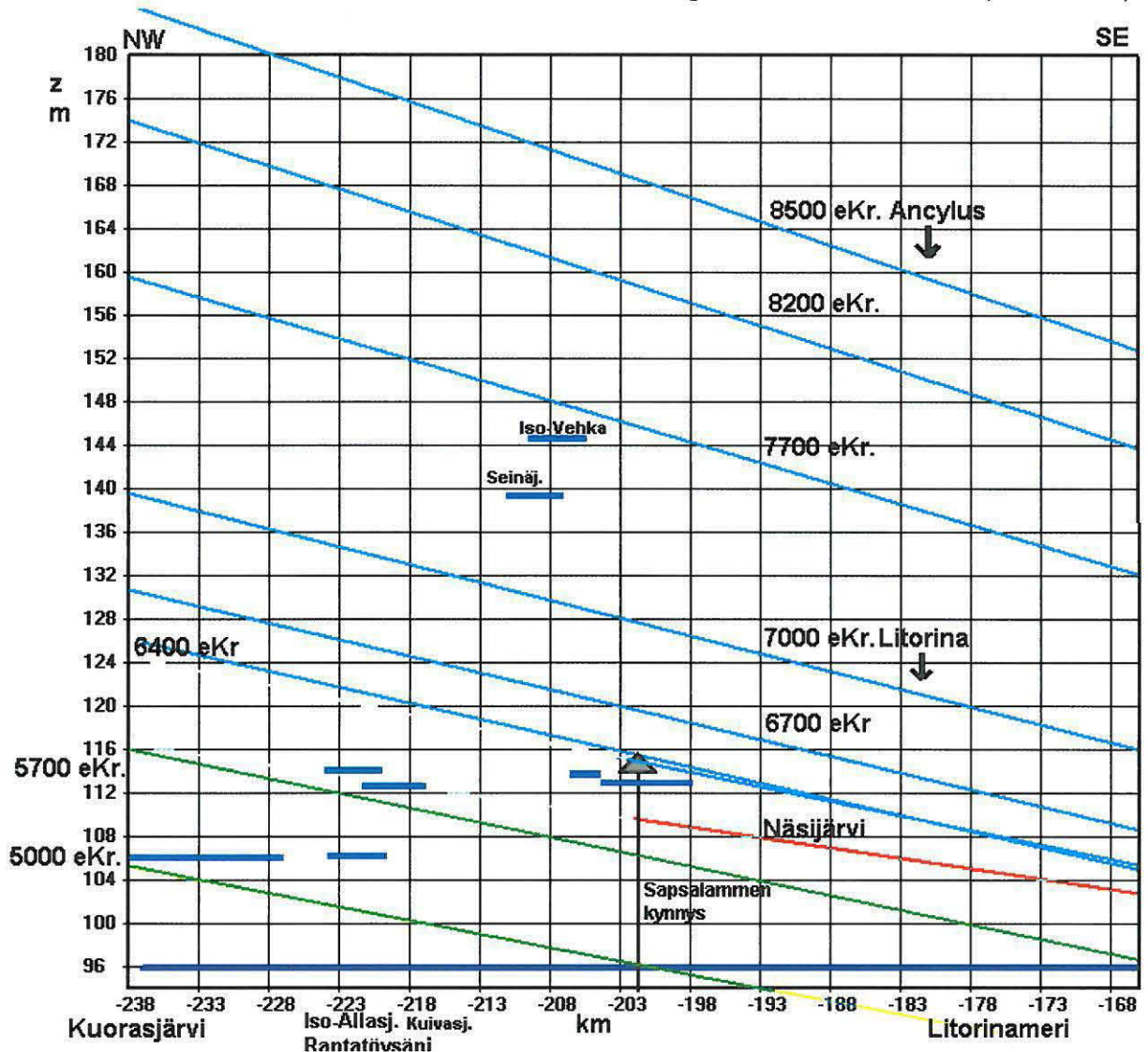


**Liite: alueen rannansiirtyminen**

Arvio, laatinut T. Jussila Seppäsen & Tikan ja Saarniston mukaan.

Etäisyysdiagrammi, jossa maankamaraa katsotaan lounaasta koilliseen. Maan maankohoamisen eroista johtuvasta kallistumisesta ovat muinaisrannat nyt eri tavoin kallistuneina, vanhempi jyrkemmin ja nuorempi loivemmin.

Rannansiirtyminen Alavudella karkeasti (T.Jussila 2006)



Perusteet:

**Tikkanen M & Seppä H, 2001:** Post-glacial history of Lake Näsijärvi, Finland, and the origin of the Tammerkoski Rapids. *Fennia* 179: 1 : 129-141.

**Saarnisto Matti, 1971:** The upper limit of the Flandrian transgression of Lake Päijänne. *Comm. Phys.-Math.* Vol 41, No. 2.

**Jussila Timo, 2000:** Pioneerit Keski-Suomessa ja Savossa. Rannansiirtymisajoitusten perusteita ja vertailua. *Muinaistutkija* 2 / 2000.