

Alavus Kumolan asemakaava-alueen muinaisjäännösinventointi 2008



Alavus Kumola 2008 14.8.2008 12:08:12

Timo Jussila



Kustantaja: Alavuden kaupunki

Sisältö:

Perustiedot	2
Inventointi	2

Kansikuva: Kumolan kaava-alueen eteläosaa kuvattuna etelään.

Perustiedot

Alue: Alavuden kaupungissa Kumolan asemakaavoitettava alue
Tarkoitus: Alueen kattava arkeologinen tarkastus.
Työaika: Kenttätyöaika: 14.5.2008.
Kustantaja: Alavuden kaupunki
Tekijät: Mikrolitti Oy, Timo Jussila ja Hannu Poutiainen
Tulokset: Tutkimusalueelta ei ennestään tunnettu kiinteitä muinaisjäännöksiä. Lähistöltä tunnettiin ennestään yksi kivikirveslöytö. Alueella ei havaittu muinaisjäännöksiä.

Inventointi

Maastotyö suoritettiin 14.5. kahden arkeologin voimin. Puolet alueesta – sen itäosa – oli kynnettyä peltoa, toinen puoli nurmipeltoa. Kynnetyt pellot tarkastettiin kattavasti. Nurmipellolla ei ollut mitään syytä tehdä koekuopitusta. Alueen topografia on tasainen. Sen kaakkoispuolella maaperä laskee ja siellä kauempana on hiekkainen muinainen törmä. Alue tutkittiin kattavasti silmänvaraisesti. Mitään esihistoriaan tai muinaisjäännöksiin liittyvää ei alueilla havaittu. Pelto oli ns. tyhjä – myöskään merkkejä Suomen Sodan 1808-9 aikaisesta taistelukentästä ei havaittu.

Espoossa 30.5.2008

Timo Jussila



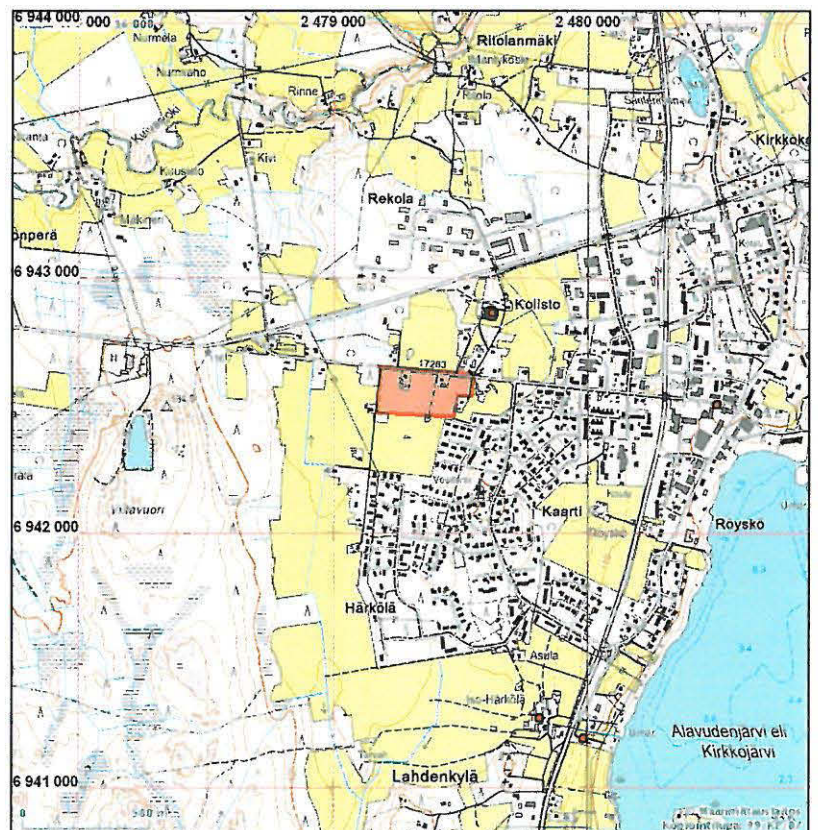
Kumolan kaava-alueen itäosa, kuvattu itään.

1:6 000



Tutkimusalue rajattu punaisella viivalla.

Lähin kiviesinelöytö on tarkemmin paikantamaton löytö, joka saatu Saxbergin talosta (nyk. kartalla Kollisto), tutkimusalueen koillispuolelta.





Tutkimusalueen pohjoisosaa kuvattuna etelään. Oikealla Kumolantie.



Tutkimusalueen eteläosaa.