

ANTTOLAN MUINAISJÄÄNNÖSTEN  
INVENTOINTI 1994

Savonlinnan maakuntamuseo

referaatti

*Timo Rönkä 6000 P. Heiskanen*

Anttolan muinaisjäännösinventointi 1994

Savonlinnan maakuntamuseo

Inventoinnin suorittajat: Antti Bilund ja Timo Sepänmaa

Inventointi tehtiin opetusministeriön Savonlinnan maakuntamuseolle myöntämällä avustuksella. Inventointiin osallistui Antti Bilundin ja Timo Sepänmaan lisäksi harjoittelijoina kaksi arkeologian opiskelijaa: Kari Virtanen ja Ville Laakso. Maastotöihin käytettiin aikaa noin 2 viikkoa.

Anttolaan oli aiemmin, vuonna 1987 inventoinut Leena Lehtinen. Vuoden 1994 inventointi oli siis täydennysinventointi. Inventoinnissa pyrittiin ensisijaisesti löytämään aiemmin tuntemattomia eri tyyppisiä ja ikäisiä esihistoriallisia kohteita.

Inventointikohteita rekisteröitiin 27 kappaletta. Aiemmin tunnettiin 2 kivikautista asuinpaikkaa, 1 kalliomaalaus, 1 historiallisen ajan ruumiskalmisto sekä 3 kivikautista ja 1 ajoittamaton hajalöytöpaikka. Uusia kohteita löytyi 18 kappaletta: 11 kivi- tai varhaismetallikautista asuinpaikkaa, 1 lapinraunio-tyyppinen rökkiö, 6 kivikautista hajalöytöpaikkaa (yksittäisten tai muutamien kvartsi-iskosten löytöpaikkoja). Mukana on myös yksi tarkastamaton rökkiöilmoitus.

Kunnan perusinventointi voidaan nyt katsoa kohtalaisesti suoritetuksi.

Löydöt: KM 28468-28477

Tutkimuskustannukset: Savonlinnan maakuntamuseo opetusministeriön myöntämän rahan turvin

Tutkimusraportti: T. Sepänmaa (toim.) 31.5.1995 Savonlinnan maakuntamuseossa (kopio museoviraston arkeologisen osaston top. ark.)

Sisällys:

Johdanto	6
Anttolan topografiaa	6
Tutkimushistoriaa	6
Kenttätyöt	7
Tulokset	7
Raportin laadinta	8
Lopuksi	8
Kohteiden kuvaukset	9-36

Liitteet:

Peruskarttaliitteet	I:1-8
Inventointikohteet. Yleiskartta. Mk 1:200 000	II
Inventointikohteet (luettelo)	III
Lyhyt löytöluettelo	IV
Inventoinnissa kierretyt alueet Yleiskartta. Mk I:200 000	V
Valokuvaluettelo	VI
Maanomistustiedot	VII <i>toimitetaan myöhemmin</i>

## Johdanto

Anttolan muinaisjäännösinventointi tehtiin Savonlinnan maakuntamuseon toimesta. Rahoituksen tähän mahdollisti opetusministeriön Savonlinnan maakuntamuseolle inventointitöitä varten myöntämä tuki.

Kenttätyöt tehtiin osaksi päällekkäisellä ajalla Juvan inventoinnin kanssa, Anttolan inventointi keskittyi kuitenkin ajalle 29.8.-9.10.1994. Työhön osallistui harjoittelijana arkeologian opiskelija Kari Virtanen Helsingin yliopistosta. Pääasiassa Juvalla harjoittelijana ollut arkeologian opiskelija Ville Laakso Turun yliopistosta kävi myös muutamassa Anttolan kohteessa.

## Anttolan topografiaa

Anttolan kirkonkylä sijaitsee Mikkelistä noin 23 kilometriä kaakkoon. Kunnan kokonaispinta-ala on 363,2 neliökilometriä, josta maata on 257,1 ja vesiä 106,1 neliökilometriä. Asukasluku oli vuonna 1984 1803 henkeä.

Pinnanmuodostukseltaan Anttolan alue on kumpuilevaa ja rikkonaista. Varsinkin kunnan itä- ja kaakkoisosassa on sokkeloista saaristoa ja niemiä. Kunnan luoteisosa on "mannermaisempaa", keskimäärin korkeampaa seutua. Etelä-Savon korkein mäki, Neitvuori (184,1 m mpy) on kunnan pohjoisosassa. Kunta on maalajiltaan suurimmaksi osaksi moreenia. Varsinaisia harjualueita kunnan alueella on vain yksi, kunnan länsiosassa pohjoisesta Korsijärveltä etelään Turkinjärven seutuille ulottuva katkonainen pohjois-etelä-suuntainen harju. Lisäksi on joitakin pienempiä yksittäisiä hiekka- ja harjumuodostumia. Edelleen monin paikoin on moreenista lajittunut hiekkaisempia, asuinpaikoille sopivia kohtia. Kuitenkin asuinpaikkojen kannalta erityisen hyviä, muinaisrantojen tuntumassa olevia hiekkamaita on kunnassa varsin vähän.

Kunta kuuluu kokonaisuudessaan Saimaan piiriin. Muinais-Saimaan korkein ranta Anttolan kirkonkylän seudulla on ollut noin 90 m mpy. Tässä vaiheessa Anttolan alue on pohjois- ja luoteisosa lukuunottamatta ollut sokkeloista saaristoa. Muinais-Saimaan rantaviivaa kunnassa on satoja kilometrejä.

## Tutkimushistoriaa

Leena Lehtinen on inventoinut Anttolassa vuonna 1987. Lehtisen inventointi keskittyi suureksi osaksi yleisöilmoitusten tarkastamiseen ja toisaalta kalliomaalauksen etsimiseen. Yleisöilmoitukset käsittivät lähes yksinomaan erilaisia historiallisen ajan kohteita, joten esihistoriaa tässä inventoinnissa tavoitettiin hajalöytöjen tarkastusten lisäksi vain kalliomaalauksen ja kivikautisen asuinpaikan verran. Lisäksi museoviraston arkeologi Hannu Poutiainen on jossain määrin inventoinut Anttolan alueella löytäen yhden kivikautisen asuinpaikan. Muita arkeologisia tutkimuksia ei Anttolassa ole ollut.

Ennen vuoden 1994 inventointia tunnettiin kunnasta kuusi esihistoriallista (tai ajoittamatonta) muinaisjäännöskohdetta. Näiden lisäksi esihistoriallisten kohteiden joukkoon on jostain syystä jätetty ilmeisen selkeästi historiallisen ajan hautapaikka, joka on tässäkin inventointiraportissa. Kiinteitä esihistoriallisia muinaisjäännöksiä tunnettiin kaksi: yksi kivikautinen asuinpaikka ja yksi (kivikautinen) kalliomaalaus. Kiviesineiden löytöpaikkoja tunnettiin

neljä. Yksi kiviesineistä on hiomakivi, jota ei varmuudella voi ajoittaa kivikautiseksi eikä edes esihistorialliseksi.

### Kenttätyöt

Inventoinnissa pyrittiin löytämään lisää esihistoriallisia muinaisjäännöksiä ja saamaan muinaisjäännöstiedot yksiin kansiin. Työssä keskityttiin pääasiassa pyyntikulttuurien asuinpaikkojen etsimiseen.

Ennen maastoinventointia tutustuttiin peruskarttojen avulla alueen topografiaan ja etukäteen etsittiin kartan perusteella lupaavalta vaikuttavia alueita. Merkkejä asuinpaikoista haettiin muinaisrantojen tuntumasta maanpinnan rikkoutumista tai jos sellaisia ei ollut, koekuopista. Asuinpaikkoja etsittiin pääasiassa hiekka-alueilta, joita kunnassa kuitenkin on melko vähän. Lapinraunio-tyyppisiä röykkiöitä etsittiin jossain määrin varhaismetallikautisilta rantakallioilta. Kuppikiviä etsittiin pääasiassa muutamien vanhojen mäkikylien alueilta, tuloksetta. Rautakauden kiinteitä "maatalous"-kulttuuriin liittyviä muinaisjäännöksiä ei juuri etsitty, pääasiassa siksi, että pellot olivat inventointiajankohtana kyntämättä. Inventoinnissa havaittiin kuitenkin Nopolanniemen alueella runsaasti tummatulikukkaa ja hoikkaängelmää, jotka Kimmo Seppäsen tutkimusten mukaan korreloivat voimakkaasti rautakautisten muinaisjäännösten kanssa. Nopolanniemi vaikuttaa maastollisestikin erittäin lupaavalta rautakautisten muinaisjäännösten kannalta. Alueelta ei kahdella lyhyellä käynnillä löytynyt muinaisjäännöksiä, mutta paikalla olisi syytä tehdä tarkempia etsintöjä, lähinnä peltojen ollessa kynnetyinä.

### Tulokset

Ennen inventointia tunnettiin muinaisjäännöskohteita seuraavasti:

historiallisen ajan ruumiskalmisto	1
kalliomaalaus	1
pyyntikulttuurien asuinpaikkoja	2
kivikautisia hajalöytöpaikkoja	3
ajottamattomia hajalöytöpaikkoja	1
ajottamattomia röykkiöitä	1 (tarkastamaton ilmoitus)

Vuoden 1994 inventoinnissa kohteita löytyi:

pyyntikulttuurien asuinpaikkoja	11
ajottamattomia röykkiöitä	1
kivikautisia hajalöytöpaikkoja	6 (kvartsi-iskosten löytöpaikkoja)

Anttolan muinaisjäännöskanta vuoden 1994 inventoinnin jälkeen:

historiallisen ajan ruumiskalmisto	1
kalliomaalaus	1
pyyntikulttuurien asuinpaikkoja	13
kivikautisia hajalöytöpaikkoja	9
ajottamattomia hajalöytöpaikkoja	1
ajottamattomia röykkiöitä	2 (joista toinen tarkastamaton)

Yhteensä 27 inventointikohdetta

## Raportin laadinta

Raportti on laadittu SOAR 6.44 -tietokantaohjelmaa käyttäen. Kohteiden kuvaukset ovat Bilundin tai Sepänmaan kirjoittamia, ennen inventointia tunnettujen kohteiden osalta Sepänmaan tietokantaan siirtämiä. Raportin toimitustyön - johdanto-osuus, puhtaaksikirjoitus, karttaliitteet, löytöjen luettelointi - on tehnyt Timo Sepänmaa.

Ongelmana on ollut muutamien pelkkiä kvartsi-iskoksia sisältäneiden löytöpaikkojen määrittäminen: asuinpaikkoja vai ei? Osa muutamien kvartsin löytöpaikoista on luokiteltu asuinpaikoiksi, osa kivikautisiksi hajalöytöpaikoiksi. Tutkimusmielessä rajaa on turha vetääkään, sillä muutamakin kvartsi-iskokset (sikäli kuin ovat varmoja) osoittavat tietysti jotakin esihistoriallista oleskelua ja toimintaa paikalla siinä missä niinsanotut asuinpaikatkin.

## Lopuksi

Tätä inventointia voidaan luonnehtia perusinventoinniksi, millä tässä tarkoitetaan sitä, että tiedot tunnetuista muinaisjäännöskohdeista on koottu ja lisäksi maastoinventoinnilla on pyritty täydentämään muinaisjäännöskantaa.

Muinaisjäännöksiä löytyi ennako-odotuksiin nähden vähänlaisesti. Selkeä syy siihen on, että sopivia hiekkakankaita muinaisrannan tuntumassa ei alueella juuri ole. Toisaalta hyvin monella harvoista lupaavista paikoista on loma-asutusta, jollaisilla paikoilla inventoimme vain muutamassa poikkeustapauksessa. Anttolassa onkin pinta-alan nähden kesämökkejä erittäin paljon, tässä suhteessa kunta on Suomen kärkipäässä. Inventointityössä tämä vaikutti kielteisesti, vaikkakin ainakin korkeimmat muinaisrannat eivät yleensä ole aivan kesämökkien pihamaalla. On lisäksi otettava huomioon, että Anttola on hyvin pieni kunta. Lähes Anttolan kokoisia aukkoja on jäänyt monien kuntien inventoinneissa, vaikka muinaisjäännöksiä muuten olisi löytynytkin runsaasti.

Jatkoinventoinneissa muinaisjäännöksiä, ennenkaikkea asuinpaikkoja varmasti löytyisi lisää, varsinkin nyt tunnettujen ympäristöstä. Katsoisin kuitenkin, että kunnan perusinventointi on kohtalaisesti suoritettu.

Savonlinnassa 31.5.1995



Timo Sepänmaa

mjt. 14010001

Kunta: ANTTOLA  
Nimi: Lehessaari

Kylä: Pitkälähti  
Inv.nro: 1

Mj.tyyppi: ruumiskalmisto Luokka: 2  
Ajoitus: historiallinen

Kartta: 3142 10 Koordinaatit: Paikka  
X: 6836 40 Y: 3539 44 Z: 77 Z2: 79

Lehessalmen mantereesta erottama Lehessaari, kylän itäpuolella.  
Sortunut hiekkatörmä saaren pohjoisrannan keskiosassa.

Löydöt:  
SlnM 340 LUUTA, ihmisen(?), 6 kpl, luunsiruja.

Paikka sijaitsee Anttolan kirkolta 7.6 km NE, Lehessaaren pohjois-  
kärjessä.

Lehtinen 1988, kohde 2 (T.S.):

Lehessaari on asumaton saari Pitkälähden kylän itäpuolella. Mante-  
reesta sen erottaa kapea Lehessalmi. Saari on vanhan venereitin  
varrella.

Löytöpaikka on sortunut hiekkatörmä saaren pohjoisrannan kes-  
kiosassa, noin 10 metriä rannasta. Saaren pohjoisosan maasto on  
tasaista puolukkatyyppin kangasta. Rannassa kasvaa lehtipuita. Veden  
ollessa korkealla rantaviiva ulottuu törmään saakka.

Löytöpaikalla oli maanvyöry noin 40 vuotta sitten, jonka jälkeen  
hiekan seasta oli löydetty pääkalloja ja ihmisen luita. Siitä saakka  
paikka on ollut yleisessä tiedossa ja innokkaan kaivelun kohteena.  
Jossain vaiheessa koululaiset olivat kaivelleet myös ympäröivää  
kangasmetsää, mutta luita oli löytynyt vain törmästä alueelta, jonka  
pituus on lounainen-koillinen -suunnassa 10 metriä ja luode-kaakko-  
-suunnassa 7 metriä.

Tarkastushetkellä törmässä oli tuoreita kaivelun jälkiä ja maanpin-  
nassa luunsiruja, joista muutama otettiin talteen (Sln Museo 340).  
Oppaan, mv. Mauno Kilkin mukaan paikalta ei enää vuosiin ole löyty-  
nyt muuta kuin luunsiruja, ts. kaikki luut olisi jo kaivettu esiin.  
Tämä vaikuttaa todennäköiseltä, koska ympäristöstä ei löytynyt pai-  
nanteita tms. ruumiskalmistoon viittaavaa. Perimätiedon mukaan Le-  
hessaari olisi 1700-1800 -luvulla käytössä ollut väliaikainen hau-  
tausmaa.

--

Paikalla ei käyty vuoden 1994 inventoinnin yhteydessä.

Peruskarttaliite I:1





Mjt. 14 01 0003

Kunta: ANTTOLA  
Nimi: Takuuniemi 2

Kylä: Ylivesi  
Inv.nro: 3

Mj.tyyppi: asuinpaikka Luokka: 2  
Ajoitus: kivikautinen

Kartta: 3142 10 Koordinaatit: Paikka  
X: 6839 94 Y: 3537 94 Z: 82 Z2: 85

Kunto: 3 (1=hyvä, 7=tuhoutunut)

Kvartsi-iskoksia tien NW-puol. ojasta ja kankaalta. SE-rantatörmä ja sen päällä rantavalleja hiekkakankaalla.

Löydöt:  
KM 24872 KVARTSI-ISKOKSIA.

Paikka sijaitsee Anttolan kirkolta 9.8 km N, Neitvuorentien pohjois-laidassa Takuuniemen talosta noin 1 km pohjoiseen, Pitkälahden Myllyjoenselkään laskevan Myllyjoen suulla, sen länsipuolella.

#### Bilund 1994:

Leena Lehtinen on tarkastanut paikan vuonna 1988 ja todennut silloin kvartsi-iskoksia tien luoteispuolisen ojan seinämässä koordinaattien ilmoittamassa kohdassa, mutta ei muualla siitä itään eikä länteen (tarkastuskertomus Leena Lehtinen 15.9.1988). Paikalla käytiin inventoinnin yhteydessä 1994 ja asuinpaikan laajuutta pyrittiin selvittämään. Mukana olivat Timo Sepänmaa ja Kari Virtanen.

Neitvuorentie kulkee alueen poikki lounaasta koilliseen noin tasolla 82-83 mmpy olevan törmän reunan alla. Tien kaakkoispuoli on alavaa, alle 80 mmpy. Tien luoteispuolella oleva hiekkakangas nousee em. törmän yläpuolella hyvin loivasti noin tasoon 85 mmpy ja laskee sitten koillisessa Myllyjoen laaksoon (alle 80 mmpy), jonka reunalla on taas törmä. Kangas muodostaa itään työntyvän niemekkeen, jonka ympäri Myllyjoki kiertää.

Neitvuorentien varrella ojassa todettiin iskoksia Lehtisen ilmoittamassa kohdassa ja siitä noin 30 m matkalla lounaaseen, luoteeseen kankaalle kääntyvän kärrytien risteykseen asti. Tien varren tarkastamisen lisäksi kaivettiin koekuoppia kankaalle rantavallien väleissä ja Myllyjoen puoleisella törmällä oleviin sopivan näköisiin painanteisiin. Koekuopista ei löytynyt mitään. Muutamat kankaan itäpäässä olevat painanteet todettiin hiilimiilluiksi. Neitvuorentieltä luoteeseen kankaalle kääntyvältä tieltä noin sadan metrin päästä Neitvuorentieltä (likimain kartan 85 metrin käyrän kohdalta) löytyi yksi kvartsi-iskos (ei otettu talteen).

Lähilöytöjä: Kivikautinen asuinpaikka (kohde 12) 300 m ENE, kiviesineen löytöpaikka (kohde 6) noin 1,1 km S.

Peruskarttaliite I:3

mjt. 100000 2327

---

<b>Kunta:</b>	<b>ANTTOLA</b>	<b>Kylä:</b>	<b>Anttola</b>
<b>Nimi:</b>	<b>Hautausmaa</b>	<b>Inv.nro:</b>	<b>4</b>

---

Mj.tyyppi:	hajalöytöpaikka	Luokka:	3
Ajoitus:	kivikautinen		

Kartta:	3142 10			
	X: 6831 14	Y: 3534 52	Z: 90	

Esine löytynyt hautaa kaivettaessa. Tietoa myös kvartsi-iskoksista. SW-päin laskeutuva moreenirinne.

---

Tutkija:	Lehtinen Leena	tarkastus	vv/kk	1987
----------	----------------	-----------	-------	------

---

**Löydöt:**  
 KM 6711 KIVITALTTA, 1 kpl, tuuramainen, terä pyöreä ja hiottu, vartalo lattea.

---

Paikka sijaitsee Anttolan kirkolta 0.4 km NE, hautausmaalla.

Lehtinen 1988, kohde 5 (T.S.):

Museoviraston esihistorian toimiston topografisen arkiston tietojen mukaan taltan oli löytänyt haudankaivaja Kalle Korhonen 2.9.1914 hautaa kaivaessaan.

Anttolan nykyinen hautausmaa on otettu käyttöön vuonna 1890. Taltan löytöaikoihin oli käytössä vain sen koillissivu, joka rajoittuu kiviaitaan. Hautausmaan halki kulkee luode-kaakko -suunnassa 90 metrin korkeuskäyrä, jonka alapuolella maaperä on savea ja yläpuolella moreenia. Taltta on todennäköisesti löydetty hautausmaan korkeimmalta kohdalta, lounaaseen päin laskeutuvalta moreenimaalta. Todennäköisesti korkeuskäyrän tienoilla kulkee Suursaimaan (n. 3000 eKr.) aikainen rantaviiva.

Seurakunnan työntekijöiden mukaan hautausmaalta ei ole löydetty mitään muuta asuinpaikkaan viittaavaa materiaalia. Hautausmaalta ja sen ympäristöstä ei ole löytynyt asuinpaikkaan viittaavia merkkejä.

Sepänmaa 1994:

Paikalla ei käyty vuoden 1994 inventoinnin yhteydessä.

Lehtiseltä saamieni tietojen mukaan Pekka Tarkiainen (Pieksämäki) on löytänyt hautausmaalta kvartsi-iskoksia. Hautausmaa vaikuttaa ainakin peruskartan ja lähiympäristön topografian perusteella aivan mahdolliselta kivikautisten asuinpaikkojen kannalta. Noin 300 m pohjoisluoteeseen on kivikautinen asuinpaikka (kohde 20) ja n. 200 m pohjoisluoteeseen kvartsi-iskoksen löytöpaikka (kohde 26). Maaperä seudulla on lähinnä hiekkaa ja soraa.

Peruskarttaliite I:4

Mjt 1000 00 2388

Kunta: ANTTOLA  
Nimi: Veisniemi

Kylä: Piskola  
Inv.nro: 5

Mj.tyyppi: hajalöytöpaikka Luokka: 3  
Ajoitus: kivikautinen mesol?

Kartta: 3141 12 Koordinaatit: Paikka  
X: 6828 68 Y: 3538 04 Z: 76

Päärakennuksesta n. 100 m NW. Rannalta. Löytöpaikka ja esinetyyppi viittaavat mesoliittiseen aikaan.

Tutkija: Lehtinen Leena tarkastus vv/kk 1987

Löydöt:  
KM 20917 KOURUTALTTA, käyräselkäinen, 1 kpl, deponoitu  
Slnmuseoon.

Paikka sijaitsee Anttolan kirkolta 4.3 km SE, Vesiniemen tilan rannassa, Vesiniemen päärakennuksesta 100 m luoteeseen.

Lehtinen 1988, kohde 6 (T.S.):

Vesiniemen tila sijaitsee noin kolme kilometriä Väättämsalmesta pohjoiseen. Käyräselkäisen kourutaltan löytöpaikka on tilan ranta, päärakennuksesta 100 metriä luoteeseen. Taltan oli löytänyt mv. Ville Ikosen pojanpoika uimaretkellään ja Ville Ikonen oli edelleen toimittanut taltan museovirastoon.

Veisniemen tilalta ei ole taltan löytymisen jälkeen löydetty mitään kivikautiseen asuinpaikkaan viittaavaa. Kävelin Veisniemen tilan ympäristössä pyrkien seuraamaan 85 metrin korkeuskäyrää. Tein pari koekuoppaa Hiekkaniemen alueelle ja Veisniemen peltojen itäpuolella olevalle niemekkeelle. Niistä kaikista löytyi kuitenkin vain koskematon maata. Alueelta ei löytynyt asuinpaikkaan viittaavia merkkejä.

Sepänmaa 1994:

Paikalla ei käyty vuoden 1994 inventoinnin yhteydessä.

Löytöpaikka Saimaan rantavedessä ja esinetyyppi viittaavat Muinais--Saimaata vanhempaan aikaan, lähinnä Suomensjärven kulttuuriin.

Peruskarttaliite I:5

lyf. 1000 00 2009

Kunta: ANTTOLA  
Nimi: Takuuniemi

Kylä: Ylivesi  
Inv.nro: 6

Mj.tyyppi: hajalöytöpaikka Luokka: 3  
Ajoitus: kivikautinen

Kartta: 3142 10 Koordinaatit: Paikka  
X: 6838 84 Y: 3537 30 Z: 80

Tilalle menevän tien W-puolella oleva pelto.

Tutkija: Lehtinen Leena tarkastus vv/kk 1987

Löydöt:  
KM 21898 KIVIKIRVES, kaksiteräinen, 1 kpl, = Suur-Savon museo 2927.

Paikka sijaitsee Anttolan kirkolta 8.5 km N, Takuulahden pohjoisrannan Takuuniemen talon pellolla.

Lehtinen 1988, kohde 1 (T.S.):

Poikkikirveen löysi Toivo Mutanen (os. Porrassalmenkatu 65 B 42, Mikkeli) alle 10-vuotiaana kyntäessään Takuuniemen talon peltoa. Tämä tapahtui vuonna 1934. Mutanen toimitti kirveen opettaja Tyyne Pyrhöselle, joka tuolloin asui Pitkälähdessä koululla. Museoviraston esihistorian toimiston topografisen arkiston tietojen mukaan kirves olisi yhä Tyyne Pyrhösen hallussa. Hän on nykyisin kuollut ja kirvestä tiedusteltaessa hänen tyttärensä rva Tuula Virtanen (os. Sariolankatu 24, Mikkeli) muisteli jonkun kirveen luovutetun Suur-Savon museolle. Museosta löytyikin mittoihin ja kuvaukseen sopiva kirves, n:o S 2927, jonka löytö- ja lahjoitustietoja ei tunnettu. Toivo Mutanen kävi tunnistamassa kirveen ja väitti sitä muuten samanlaiseksi, mutta pienemmäksi. Mitat kuitenkin täsmäävät, joten on todennäköistä, että kyseessä on sama kirves.

Takuuniemen talossa nykyisin asuva rva Vieno Mutanen arveli, että kirves on löydetty tilalta rannalle menevän tien länsipuolella olevalta pellolta, joka on ollut peltona ja 30-luvulla. Alueelta, johon on sittemmin raivattu lisää peltoa, ei ole löytynyt mitään muuta kivikautista esineistöä.

Tutkin tilan peltoja ja ympäristöä, mutten löytänyt mitään kivikautiseen asuinpaikkaan viittaavaa.

-----  
Paikalla ei käyty vuoden 1994 inventoinnin yhteydessä.

Lähilöytöjä: noin 1,1 - 1,3 km pohjoiseen kivikautisia asuinpaikkoja (kohteet 3 ja 12).

Peruskarttaliite I:3

mj. 1000 00 2296

Kunta: ANTTOLA  
Nimi: Hiekkaharju

Kylä: Anttola  
Inv.nro: 7

Mj.tyyppi: hajalöytöpaikka Luokka: 3  
Ajoitus: ajoittamaton

Kartta: 3141 12 Koordinaatit: Talo  
X: 6929 26 Y: 3533 30 Z:

Hämäläisen talon pelto päärakennuksesta lounaaseen.

Tutkija: Sepänmaa Timo	inventointi	vv/kk	1994
Tutkija: Bilund Antti	inventointi	vv/kk	1994
Tutkija: Virtanen Kari	inventointi	vv/kk	1994

Löydöt:  
KM 25030 HIOMAKIVI, 1 kpl, kiilleliusketta, litteä,  
toisella lappeella hiontajälkeä.

Paikka sijaitsee Anttolan kirkolta n. 1,7 km lounaaseen.

Sepänmaa 1994:

Ajoittamaton hiomakivi on löytynyt Hiekkaharjun talon lounaispuolelta, tarkempaa löytöpaikkaa ei ole tiedossa.

Inventoinnin yhteydessä tutkimme (mukana Antti Bilund ja Kari Virtanen) Hiekkaharjun talosta n. 300 m pohjoisluoteeseen olevia järveen viettäviä peltoja. Pellolta löytyi muutama mahdollisesti isketty kvartsi. Mahdollinen iskentä oli kuitenkin sikäli heikkolaatuista, että esihistoriallisina iskoksina kvartseja ei voine pitää. Kvartseja ei talletettu. Maaperä paikalla on soransekäistä hiekkää.

Peruskarttaliite I:4

*mjt. 1401 0000*

Kunta: ANTTOLA  
Nimi: Rieskaniemi

Kylä: Ylivesi  
Inv.nro: 8

Mj.tyyppi: asuinpaikka Luokka: 2  
Ajoitus: kivikautinen

Kartta: 3142 10 Koordinaatit: Paikka  
X: 6839 96 Y: 3530 45 Z: 87

Kunto: 3 (1=hyvä, 7=tuhoutunut)

Löydöt koekuopista. Asumuspainanne, lähellä pieni kaivanto. Tasainen kangas matalan törmän päällä, idässä korkeampaa.

Tutkija: Bilund, Antti	inventointi	vv/kk	1994 / 9
Tutkija: Sepänmaa, Timo	inventointi	vv/kk	1994 / 9
Tutkija: Virtanen, Kari	inventointi	vv/kk	1994 / 9

Löydöt:  
KM 28468 PALANUTTA LUUTA, 33 kpl, 3.1 g.

Paikka sijaitsee Anttolan kirkolta 9.9 km Korsijärven ja Täyskänlammen välisen Rieskaniemen länsiosassa, Täyskänlammen itärannalla.

#### Sepänmaa 1994:

Paikka löytyi vuoden 1994 inventoinnin yhteydessä. Mukana olivat Antti Bilund ja Kari Virtanen.

Paikka on Täyskänlammen ja Rieskanniemen itälaitaa kulkevan polun välisellä alueella. Kohta on melko tasaista kangasmaata, polun itäpuolella maasto alkaa kohota. Nykyinen rantataso on melko lähellä arvioitua muinaista, ehkä tästä noin metrin alempana.

Paikalla on selvästi erottuva pyöreähkö painenne, läpimitaltaan nelisen metriä. Painanteeseen tehdystä koepistosta löytyi kvartseja ja runsaasti palaneita luunsiruja vahvasta kulttuurimaasta. Painanne on tulkittavissa asumuksen pohjaksi.

Pari kvartsi-iskosta havaittiin lisäksi polun pinnassa.

Paikka on läheisestä pienestä hiekkakuopasta ja polusta huolimatta varsin hyvin säilynyt.

Ajoittavia löytöjä ei tullut, eikä paikkaa myöskään voi ajoittaa rannansiirtymisen perusteella, sillä Täyskänlampi (joka liittyy lyhyen puron kautta Korsijärveen, 85,2 m mpy), on pian Muinais-Saimaan maksimin jälkeen kuroutunut erilleen ja vedenpinta lienee pysytellyt lähellä nykyistä.

Peruskarttaliite I:6

njt 14010009

Kunta: ANTTOLA  
Nimi: Kaivannonoja A

Kylä: Pulkkila  
Inv.nro: 9

Mj.tyyppi: asuinpaikka Luokka: 2  
Ajoitus: kivikautinen

Kartta: 3142 10 Koordinaatit: Paikka  
X: 6838 38 Y: 3530 70 Z: 86 Z2: 90

Kunto: 5 (1=hyvä, 7=tuhoutunut)

Löydöt hiekkakuopasta ja leikkauksista. Pahasti rikkoutunutta koilliseen laskevaa hiekkakangasta.

Tutkija: Bilund, Antti	inventointi	vv/kk	1994 / 9
Tutkija: Sepänmaa, Timo	inventointi	vv/kk	1994 / 9
Tutkija: Virtanen, Kari	inventointi	vv/kk	1994 / 9

**Löydöt:**

- KM 28469: 1 SAVIASTIANPALOJA, 9 kpl, 115.4 g, Sekoitteena runsaasti karkeaa asbestia. Ulkopinta peitetty koristelulla, joka muodostuu kampaleimavyöhykkeistä ja riviin painetuista, toisesta päästä syvemmistä kaksiosaisista painanteista. (vasb tai pöljä)
- KM 28469: 2 SAVIASTIANPALOJA, 1 kpl, 0.5 g, Sekoitteena vähän asbestia.
- KM 28469: 3 SAVIASTIANPALOJA, 8 kpl, 11.4 g, Sekoitteena luuta ja vähän hiekkaa tai kivimurskaa. Yhdessä palassa rinnakkain kaksi painannetta, jotka näyttävät jonkinlaisen punotun nuoran jättämiltä (toisessa palassa epäselvempää).
- KM 28469: 4 KVARTSIKAAVIN, 1 kpl, 3.3 g, Pitkulainen, levymainen kvartsikappale. Toisessa päässä n 15 mm pituinen, kaareva retusoitu terä.
- KM 28469: 5 KVARTSI-ISKOKSIA, 7 kpl, 13.4 g.
- KM 28469: 6 PALANUTTA LUUTA, 16 kpl, 6.0 g, Enimmäkseen suurehkoja ja hyvin palaneita, joukossa yksi iso, heikosti palanut (tumman ruskea) pala.

Paikka sijaitsee Anttolan kirkolta 8.4 km, Korsijärven eteläpäässä Kaivannonojan niskan länsipuolella.

Bilund 1994:

Paikka löytyi vuoden 1994 inventoinnin yhteydessä. Mukana olivat Timo Sepänmaa ja Kari Virtanen.

Asuinpaikka sijaitsee Korsijärven ja eteläpuolella olevan Pohossimenlammen välisessä notkossa olevan matalan, noin 150 m läpimittaisen hiekkakumpareen pohjoispäässä. Lännessä ja idässä noin 200 m päässä on korkeammat kallioset mäenharjanteet, joista kumpareen erottaa kaksi notkoa. Itäpuolisessa matalammassa notkossa virtaa Kaivannonoja Korsijärvestä Pohossimenlampeen.

Kumpareen eteläreunaa idästä länteen kulkee Kokkosenlahdesta Rahu-  
laan menevä tie. Tältä tieltä lähtee pohjoiseen, pitkin Korsijärven  
länsirantaa sivutie, joka halkaisee kumpareen etelästä pohjoiseen.  
Suurin osa löydöistä (KM :2-6) on kerätty sivutien leikkauksista  
Korsijärven eteläpäästä, tien itäpuolella olevan kesämökin kohdalta.  
(Tämä uusi tie ei näy karttaliitteessä. Karttaliitteessä näkyvä  
vanha tie, joka lähtee aivan Kaivannonoja länsirannalta ja kulkee  
notkossa kumpareen itäpuolitse ja edellä mainitun mökin pihan läpi,  
on jäänyt pois käytöstä. Uusi tie lähtee karttaliitteessä sanan  
Kaivannonoja jälkimmäisen o-kirjaimen kohdalta, kulkee siitä suoraan  
pohjoiseen mökin pihan länsipuolitse ja yhtyy vanhaan tielinjaan  
hiekkakuopan koilliskulman kohdalla.) Leikkauksissa oli löytöjä  
enemmän tien länsilaidalla, noin 30 m matkalla. Tällä kohtaa uuden  
tien ja sen länsipuolella olevan hiekkakuopanväliin on jäänyt noin  
20 m levyinen ehjä kaistale. Hiekkakuopan itäseinämästä ei löydetty  
kuin saviastianpalat KM :1, vaikka havaintomahdollisuudet olivat  
hyvät. Tien itäpuolella löytöjä oli vain pienessä leikkauksessa noin  
10 m matkalla mökin pihaan kääntyvän tien risteyksen luoteispuolel-  
la. Mökin pihalla oli joitakin kvartsi-iskoksia (ei otettu talteen).

Uusi tie ja sen länsipuolella oleva hiekkakuoppa ovat suurelta osin  
tuhonneet asuinpaikan. Tie on ilmeisesti leikannut pois matalan  
törmän, jonka reunalla asuinpaikka on sijainnut. Törmää näkyy enää  
tien itäpuolella pienessä leikkauksessa mökin pihan luoteispuolella  
ja lounaiskulmassa (ei löytöjä). Tien länsilaidan leikkaus kulkee  
asuinpaikan poikki, joten löytöjä on paljon. Hiekkakuopan länsi-  
laidalla löytöjä on enää niukasti. Lisäksi leikkauksessa keramiikka  
on hajallaan, pieninä muruina ja kuluneen näköistä, hiekkakuopasta  
löytyneet palat taas suuria, yhdessä rykelmässä ja osittain yhteen-  
sopivia. Näyttää siltä että asuinpaikan ydinalue on leikkauksen  
tienoilla, mutta ei ulotu hiekkakuoppaan.

Löydöistä luusekoitteinen keramiikka KM :3 ajoittunee kes-  
kineoliittisen ajan lopulle tai myöhäisneoliittiseen aikaan. Suuret  
asbestisekoitteiset palat KM :1 voisivat olla Pöljän keramiikkaa tai  
varhaista asbestikeramiikkaa. Sijaintikorkeutensa perusteella asuin-  
paikka ajoittuu Vuoksen puhkeamisen jälkeiseen aikaan, mutta juuri  
sen tarkemmin sitä ei voi ajoittaa, sillä Korsijärven pinta on to-  
dennäköisesti asettunut varsin pian noin tasoon 86 mmpy, missä edel-  
lä mainitun törmän juuri on. Järveä on ilmeisesti jonkin verran  
laskettu melko äskettäin.

Lähilöytöjä: kivikautinen asuinpaikka n. 100 m S (kohde 9).

Peruskarttaliite I:6



mjt. 14010010

Kunta: ANTTOLA Kylä: Pulkkila  
 Nimi: Kaivannonoja B Inv.nro: 10

Mj.tyyppi: asuinpaikka Luokka: 2  
 Ajoitus: kivikautinen ka II

Kartta: 3142 10 Koordinaatit: Paikka  
 X: 6838 24 Y: 3530 71 Z: 88

Kunto: 4 (1=hyvä, 7=tuhoutunut)

Löydöt tieleikkauksesta kapealta terassilta törmän reunalta. Pienen mäen etelään laskevaa rinnettä. Hiekkaa.

Tutkija: Bilund, Antti	inventointi	vv/kk	1994 / 9
Tutkija: Sepänmaa, Timo	inventointi	vv/kk	1994 / 9
Tutkija: Virtanen, Kari	inventointi	vv/kk	1994 / 9

**Löydöt:**

- KM 28470: 1 SAVIASTIANPALOJA, 12 kpl, 20.0 g, Sekoitteena hiekkaa ja kivimurskaa, myös karva- ja korsipainanteita. Koristeluna heikkoa kampaleimaa ja kuopan katkelmia.
- KM 28470: 2 SAVIASTIANPALOJA, 3 kpl, 22.9 g, Sekoitteena kivimurskaa ja hieman talkkia. Huokoista. Koristeluna heikkoa kampaleimaa ja kuopan katkelma. Seinämän läpimitta 10 mm.
- KM 28470: 3 KVARTSI-ISKOKSIA, 4 kpl, 12.1 g, Suurimmassa kappaleessa mahdollisia työstön jälkiä.
- KM 28470: 4 PALANUTTA LUUTA, 3 kpl, 0.6 g.

Paikka sijaitsee Anttolan kirkolta 8.3 km pohjoisluoteeseen, Pohossimenlammen ja Korsijärven välisen kankaan eteläosassa.

Sepänmaa 1994:

Paikka löytyi vuoden 1994 inventoinnin yhteydessä. Mukana olivat Antti Bilund ja Kari Virtanen.

Paikka on Rieskaniemeen johtavan uuden tien risteyksessä. Tietä ei ole merkitty vuoden 1987 peruskartalle - se lähtee sanan "Kaivannonoja" viimeisen o:n kohdalta pohjoiseen.

Tien leikkauksessa havaittiin keramiikkaa ja iskoksia parinkymmenen metrin matkalla. Paikan korkeus on noin 90 m mpy, minkä perusteella se ajoittuisi Muinais-Saimaan korkeimman rannan ajalle. Tätä tukee myös paikalta löytynyt tyypillinen kampakeramiikka, mutta paikalta on toisaalta myös huokoisempaa, heikoin kampaleimoin koristeltua keramiikkaa (ehkä Ka III). Alue on suureksi osaksi tuhoutunut. Hieman ehjää aluetta lienee jäljellä risteyksen koilliskulmalla.

Lähilöytöjä: kivikautinen asuinpaikka 150 m pohjoiseen (kohde 9).

Peruskarttaliite I:6

nyt 14010011

Kunta: ANTTOLA  
Nimi: Korvenniemi

Kylä: Ylivesi  
Inv.nro: 11

Mj.tyyppi: asuinpaikka Luokka: 2  
Ajoitus: kivikautinen

Kartta: 3142 10 Koordinaatit: Paikka  
X: 6838 17 Y: 3534 82 Z: 80 Z2: 83

Kunto: 3 (1=hyvä, 7=tuhoutunut)

Löydöt kesämökin pihamaalta, saunan ympäriltä maanpinnalta. Etelä-  
kaakkoon pistävän hiekka/soraniemen kärki.

Tutkija: Sepänmaa Timo inventointi vv/kk 1994 / 9  
Tutkija: Virtanen Kari inventointi vv/kk 1994 / 9

Löydöt:

KM 28471: 1 KVARTSI-ISKOKSIA, 5 kpl, 6.6 g.  
KM 28471: 2 PALANUTTA LUUTA, 1 kpl, 0.1 g.

Paikka sijaitsee Anttolan kirkolta 7.4 km N, Korvensalmen pohjois-  
rannalla olevalla Korvenniemellä.

Sepänmaa 1994:

Paikka löytyi vuoden 1994 inventoinnin yhteydessä. Mukana oli Kari  
Virtanen.

Korvenniemi on eteläkaakkoon pistävä hiekka/soraharjun kärki. Niemen  
kärkiosassa on kesämökki melko tasaisella, arviolta n. 84-85 m:n  
terassilla. Harju nousee varsin jyrkästi tämän pohjois-luoteispuo-  
lolla. Myös pudotus terassilta järveen on varsin jyrkkä, useita  
metrejä korkea.

Kesämökin pihamaalta, varsinkin pihan eteläosassa sijaitsevan saunan  
(?) ympäristössä havaittiin melko runsaasti kvartsi-iskoksia ja  
palaneita luunsiruja. Paikka lienee kohtalaisen hyvin säilynyt -  
lähinnä vain pintaturpeet ovat kuluneet pois - mutta ilmeisesti koko  
asuinpaikka sijaitsee nykyisellä pihamaalla.

Peruskarttaliite I:7

myt. 14010012

Kunta: ANTTOLA  
Nimi: Myllyjoki

Kylä: Pitkälähti  
Inv.nro: 12

Mj.tyyppi: asuinpaikka Luokka: 2  
Ajoitus: kivikautinen

Kartta: 3142 11 Koordinaatit: Paikka  
X: 6840 08 Y: 3537 70 Z: 81 Z2: 82

Kunto: 4 (1=hyvä, 7=tuhoutunut)

Löydöt tien pinnalta. Lounaaseen laskeva hiekkakangas. Alempana puron suulla törmä

Tutkija: Bilund, Antti	inventointi	vv/kk	1994 / 9
Tutkija: Sepänmaa, Timo	inventointi	vv/kk	1994 / 9
Tutkija: Virtanen, Kari	inventointi	vv/kk	1994 / 9

#### Löydöt:

- KM 28472: 1 KVARTSIKAAVIN, 1 kpl, Soikeahko levymäinen kvartsikappale. Toisella pitkällä sivulla noin 25 mm pitkä, retusoitu, loivasti kaareva terä.
- KM 28472: 2 KVARTSI-ISKOKSIA, 7 kpl.
- KM 28472: 3 KVARTSIITTI-ISKOKSIA, 1 kpl, Epävarma, särmät ja osittain pinnatkin pyöristäyneet.
- KM 28472: 4 KVARTSI-ISKOKSIA, 4 kpl.

Paikka sijaitsee Anttolan Anttolan kirkolta 9.9 km N, Luonterin Myllyjoenselän pohjoisrannalla, Myllyjoen itäpuolella.

#### Sepänmaa 1994:

Paikka löytyi inventoinnin yhteydessä vuonna 1994. Mukana olivat Antti Bilund ja Kari Virtanen.

Myllyjoen koillispuolisessa tieristeyksessä havaittiin teiden pinnassa, leikkauksissa ja penkoilla melko runsaasti kvartsi-iskoksia. Maaperä tällä alueella on puhdasta kivetöntä hiekkaa. Korkeus, n. 81 m mpy, viittaa kivikautta nuorempaan vaiheeseen. Teiden ulkopuolella on jonkin verran koskemattonta aluetta.

Risteyksestä n. 150 m pohjoiseen, hiekkakuopalle vievän tien pinnassa, n. 88-89 m:n tasolla olevan törmän päällä havaittiin myös kvartsi-iskoksia. Törmä jatkuu tiestä n. 250 m länteen täysin ehjänä ja erottuu selvästi. Törmälle tehtiin joitakin koekuoppia, mutta lisää havaintoja muinaisjäännöksestä ei tehty. Korkeus tällä alueella viittaa Muinais-Saimaan korkeimman rannan aikaan (ka II).

Peruskarttaliite I:3

mjt. 14610313

Kunta: ANTTOLA  
Nimi: Harappala A

Kylä: Pitkälähti  
Inv.nro: 13

Mj.tyyppi: asuinpaikka Luokka: 2  
Ajoitus: kivikautinen

Kartta: 3142 10 Koordinaatit: Paikka  
X: 6834 76 Y: 3537 40 Z: 84

Löydöt tien pinnalta ja koekuopasta. Loivasti SE laskevaa kangasta.

Löydöt:

KM 28473: 1 KVARTSI-ISKOKSIA, 3 kpl.  
KM 28473: 2 KVARTSI-ISKOKSIA, 1 kpl.

Paikka sijaitsee Anttolan kirkolta 5.0 km NE, Harvionselän N-rannalla Harappalan talosta 500 m WSW.

Bilund 1994:

Paikka löytyi vuoden 1994 inventoinnin yhteydessä. Mukana olivat Timo Sepänmaa ja Kari Virtanen.

Asuinpaikka sijaitsee loivasti kaakkoon laskevalla hiekkarinteellä, lounaassa olevan kallioisen Ruunavuoren ja koillisessa mantereeseen puolella olevan Seilanmäen välisellä harjanteella. Kaakossa noin 100 m päässä on Luonterin Harvionselkä ja luoteessa 150 m päässä Ruunavuoren länsipuolitse pohjoiseen pistävän Ruunalahden pohjukka.

Koordinaattien osoittamassa paikassa Pitkälähden tieltä Harappalan taloon vievällä tiellä todettiin muutamia kvartsi-iskoksia. Iskoksia oli noin 20 m matkalla. Yksi iskos löydettiin koekuopasta 10 m ties-tä lounaaseen. Ympäristöön tien molemmille puolille kaivettiin puolenkymmentä koekuoppaa, mutta niistä ei löytynyt mitään. Asuinpaikka näyttää löytöjen sijainnin perusteella rajoittuvan rinteen korkeusgradientin suunnassa kapealle vyöhykkeelle noin 84 mmpy tasolla. Tällä kohdalla kuten koko rinteelläkään ei ole havaittavissa selviä törmäitä, vaan rinne laskee loivasti ja kohtalaisen tasaisena, joten maasto ei rajoita asuinpaikkaa juuri tälle korkeudelle. Ainakaan ylemmäs asuinpaikka ei kuitenkaan näytä ulottuvan. Harjanteen laella (85 mmpy) Ruunalahden rannalla olevalle kesämökille menevän tien risteyksessä olevassa hiekkakuopassa (ei näy karttaliitteessä) ei havaittu mitään merkkejä asuinpaikasta, vaikka paljasta maan pintaa oli runsaasti näkyvillä. Tien koillispuolella asuinpaikka tuskin ulottuu kovin kauas. Koekuoppia tehtäessä havaittiin, että maaperä muuttuu kiviseksi jo noin 10 m päässä tien reunasta. Tien lounaispuolella hiekkamaata on laajemmalti, mutta sieltäkään ei saatu muita löytöjä kuin edellä mainittu iskos. Asuinpaikka on kohtalaisessa kunnossa. Tie on rikkonut sitä osittain, samoin laikutus tien koillispuolella, missä nyt kasvaa taimikkoa.

Peruskarttaliite I:1

kylt. 1401 0014

Kunta: ANTTOLA  
Nimi: Harappala B

Kylä: Pitkälähti  
Inv.nro: 14

Mj.tyyppi: asuinpaikka Luokka: 2  
Ajoitus: kivikautinen

Kartta: 3142 10 Koordinaatit: Paikka  
X: 6834 74 Y: 3537 72 Z: 80 Z2: 85

Löydöt eri tasoilta teiden pinnoilta ja kesämökin pihalta. Loivasti etelään laskevaa hiekkakangasta.

Löydöt:

KM 28474: 1 KVARTSI-ISKOKSIA, 7 kpl.  
KM 28474: 2 KVARTSIITTI-ISKOKSIA, 1 kpl.  
KM 28474: 3 PALANUTTA LUUTA, 1 kpl.

Paikka sijaitsee Anttolan kirkolta 5.2 km NE, Harvionselän N-rannalla, Harappalan talosta 300 m SSW.

Bilund 1994:

Paikka löytyi vuoden 1994 inventoinnin yhteydessä. Mukana olivat Timo Sepänmaa ja Kari Virtanen.

Asuinpaikka sijaitsee etelään laskevalla rinteellä, jota 100-150 m päässä idässä ja lännessä rajoittavat korkeammat moreeniharjanteet. Maaperä on paikoin puhdasta hiekkaa, paikoin soraista tai jopa kivistä hiekkaa. Alueella kasvaa mäntymetsää. Alueen poikki kulkee länsilounaasta itäkoilliseen Pitkälähdentieltä Harappalan taloon menevä tie. Suunnilleen sitä vastaan kohtisuoraan kulkee alueen kaakkoiskulmassa rannalla olevalta kesämökiltä ylhäällä rinteellä olevalle hiekkakuopalle vievä tie. Kvartsi-iskoksia esiintyy pesäkkeittäin näillä teillä 80 ja 85 metrin korkeuskäyrien välisillä osilla. Kesämökin pihan pohjoislaidalta, 80 metrin käyrältä löydettiin lisäksi kvartsiitti-iskos ja teiden risteyksestä länteen (noin 40 m päässä) olevan sähköpylvään kuopasta kaivetusta maasta palanutta luuta. Alueella ei ole muita selviä rantamuodostumia kuin edellä mainittujen teiden koillispuolella, moreenirinteen juurella noin 85-86 mmpy tasolla oleva tasanne. Tällä tasanteella oleviin pariin matalaan, epämääräiseen painanteeseen kaivettiin muutama koekuoppa, mutta niistä ei löydetty mitään.

Asuinpaikka-alue näyttää ulottuvan koko hiekkaisen alueen leveydelle ja korkeussuunnassa 80 m käyrältä ainakin 85 metrin käyrälle. Löytöjen pesäkkeittäinen esiintyminen ja suuri ulottuvuus korkeussuunnassa viittaavat pitkään käyttöaikaan. Alimmat löydöt ovat todennäköisesti varhaismetallikautisia. Vaikka alueen poikki kulkee teitä se on yleisesti ottaen hyvässä kunnossa, sillä tiet ulottuvat vain pienelle osalle laajaa aluetta, eikä maan pintaa ole muuten enemmälti rikottu, paitsi kaakossa kesämökin pihapiirissä.

Peruskarttaliite I:1

mjt 14010015

Kunta: ANTTOLA  
Nimi: Lakeistenranta

Kylä: Anttola  
Inv.nro: 15

Mj.tyyppi: asuinpaikka Luokka: 2  
Ajoitus: varhaismetallikautinen sär2  
Kartta: 3142 10 Koordinaatit: Paikka  
X: 6832 82 Y: 3534 48 Z: 81 Z2: 82

Löydöt lomakylän mökkien pihoilta ja teiltä. Loivasti laskevaa hietikkaa jyrkemmän kivisen törmän alla.

Löydöt:

- KM 28475: 1 SAVIASTIANPALOJA, 7 kpl, 17.4 g, sekoitteena runsaasti melko hienojakoista asbestia. Muutamassa kappaleessa ulkopinnalla heikkoja piirtoja. Joukossa pohjapalan katkelma.  
KM 28475: 2 KVARTSI-ISKOKSIA, 4 kpl, 84.4 g.  
KM 28475: 3 KIVILAJIYDIN, epävarma, 1 kpl, 1097.8 g, ruskeankirjavaa suurikiteistä kivilajia. Eri sivuilla lohkopintoja - mahdollisia iskemisen jälkiä. Mahdollisesti myös tulella lohkeillut liesikivi.  
KM 28475: 4 KVARTSIESINE, epävarma, 1 kpl, 9.7 g, punertavanruskeaa kvartssia. Vastakkaisilla sivuilla talttamaiset "terät".  
KM 28475: 5 KVARTSI-ISKOKSIA, 3 kpl, 9.1 g.

Paikka sijaitsee Anttolan kirkolta 2.0 km N, Lakeistenrannan leirintäalueen maalla.

Sepänmaa 1994:

Paikka löytyi inventoinnin yhteydessä 1994. Mukana olivat Antti Bilund ja Kari Virtanen.

Leirintäalueen vastaanottorakennuksesta ensimmäisen (kaakkoon) lomamökin kuistin edustalta, kuluneen maan pinnalta löytyi muutama pala Sär2-keramiikkaa. Lisäksi varsinkin lomamökin ja vastaanottorakennuksen välisellä alueella havaittiin maanpinnassa melko runsaasti kvartsi-iskoksia. Iskoksia oli harvakseltaan laajemmalla alueella, kauimmaisesta havaittiin alueen kaakkoisimman lomamökin edustalla polun pinnassa. Rakentaminen alueella on ollut melko hienovaraista, joten ehjää kulttuurimaata lienee kohtuullisesti jäljellä.

Alue on loivasti lounaaseen viettävää hiekkakangasta. Kartalta arvioiden noin 82 m:n tasolla on heikko loiva törmä, jonka päälle ainakin pääosa löydöistä näyttää keskittyvän. Noin 85 m:n tasolla on selvä hyvin kivinen muinaistörmä (tai muinainen rantakivikko). Tämän yläpuolinen alue on ehjää mutta kivikkoista kangasta eikä sitä tutkittu.

nyht. 14010016

Kunta: ANTTOLA  
Nimi: Ontonlahti

Kylä: Pitkälähti  
Inv.nro: 16

Mj.tyyppi: asuinpaikka Luokka: 2  
Ajoitus: kivikautinen ka II

Kartta: 3144 01 Koordinaatit: Paikka  
X: 6839 25 Y: 3541 78 Z: 85

Kunto: 5 (1=hyvä, 7=tuhoutunut)

Löydöt hiekanottoa varten kuoritulta maalta (nyt taimikkoa). Sorakumpareen länsipäässä oleva pieni terassi.

Tutkija: Bilund, Antti	inventointi	vv/kk	1994 / 8
Tutkija: Laakso, Ville	inventointi	vv/kk	1994 / 8
Tutkija: Sepänmaa, Timo	inventointi	vv/kk	1994 / 8

Löydöt:  
KM 28476 SAVIASTIANPALOJA, ka II.

Paikka sijaitsee Anttolan Anttolan kirkolta 11.2 km NE, Pihlajasalon eteläosassa, Ontonlahdelle ja Tikaskaarten- vuorelle johtavan tien pohjoispuolella.

#### Sepänmaa 1994:

Paikka löytyi inventoinnin yhteydessä 1994, mukana olivat Antti Bilund ja Ville Laakso.

Paikka on pienen hiekkakuopan länsipuolella. Alueelta on aiemmin ilmeisesti kuorittu pintamaita ja ollut muuta läheiseen hiekkakuoppaan liittyviä toimintoja, mistä johtuen alueella on monin paikoin paljasta maanpintaa. Alue on kuitenkin metsittymässä.

Paljaalta maanpinnalta poimittiin muutama pala keramiikkaa (Ka II) noin neliömetrin laajuiselta alueelta. Mitään muita löytöjä alueelta ei tavattu. Jos paikalla on ollut laajempaa, runsaslöytöisempää asuinpaikkaa, on se tuhoutunut hiekanotossa.

Maaperä paikalla viettää lounaaseen. Maaperä on soransekaista hiekkää. Lähistöllä on kalliopaljastumia. Törmän juuri on noin 85 m:ssä, tämän alapuolella on kosteikkaa.

Lähilöytöjä: Tikaskaarteenvuoren kalliomaalaus 400 m WNW (kohde 2), kvartsi-iskoksen löytöpaikka 200 m WSW (kohde 25).

Peruskarttaliite I:2

mjt 191010017

Kunta: ANTTOLA  
Nimi: Lohjanniemi A

Kylä: Kähkölä  
Inv.nro: 17

Mj.tyyppi: asuinpaikka Luokka: 2  
Ajoitus: kivikautinen

Kartta: 3141 09 Koordinaatit: Paikka +- 20 m  
X: 6829 24 Y: 3528 64 Z: 84 Z2: 86

Kvartseja pellolta ja tieltä törmän päältä. Hiekkaa, vieressä moreenia ja kalliota.

Tutkija: Sepänmaa, Timo inventointi vv/kk 1994 / 9

Löydöt:  
KM 28477 KVARTSI-ISKOKSIA, 3 kpl, 20.5 g.

Paikka sijaitsee Anttolan kirkolta 5.9 km W, Lohjan talosta n. 120 m S.

Sepänmaa 1994:

Paikka löytyi inventoinnin yhteydessä 1994.

Paikka on Lohjan talon eteläpuolella olevan kallioperustaisen moreeniharjanteen länsilaidalla. Rantaan, Lohjanniemeen johtavan polun pinnasta ja pellon laidasta löytyi muutamia kvartsi-iskoksia. Pellon puolella alue on tällä on kohtaa soransekaisista hiekkaa ja kohdalla on havaittavissa n. 85 m.n tasolla oleva rantatörmä. Pellot olivat kyntämättä, joten alueen laajuus jäi selvittämättä.

Peruskarttaliite I:8



---

<b>Kunta:</b>	<b>ANTTOLA</b>	<b>Kylä:</b>	<b>Kähkölä</b>
<b>Nimi:</b>	<b>Lohjanniemi B</b>	<b>Inv.nro:</b>	<b>18</b>

---

Mj.tyyppi:	hajalöytöpaikka	Luokka:	3
Ajoitus:	kivikautinen		

Kartta:	3141 09	Koordinaatit:	+ - 20 m
	X: 6829 10	Y: 3528 72	Z: 79 Z2: 80

Epämääräisiä kvartseja hiekkatiellä. Kapea terassi. Maaperä lähinnä hiekkaa.

---

Paikka sijaitsee Anttolan kirkolta 5.9 km W, Lohjan talosta n. 250 m etelään, Lohjanniemen lounaislaidalla.

Sepänmaa 1994:

Paikka löytyi vuoden 1994 inventoinnin yhteydessä.

Lohjanniemen kärkeen johtavan tien pinnassa, niemen lounaisrannalla, havaittiin muutamia rikkoutuneita kvartseja, mahdollisia iskoksia. Näitä ei otettu talteen. Koekuoppia paikalle ei tehty.

Paikalla on noin 79-80 m:n tasolla kapea terassi, jota pitkin tie on tehty. Maaperä terassin kohdalla on lähinnä soransekaista hiekkaa. Heti terassin koillispuolella maaperä kohoaa ja muuttuu karkeammaksi.

Topografian perusteella paikalla saattaa olla asuin- tai leiripaikka, johon kvartsit siis liittyisivät. Jos näin on, viittaa korkeus selkeästi rautakauden puolelle. Toisaalta on mahdollista että kvartsit eivät ole iskoksia. Paikka on toistaiseksi rekisteröity hajalöytöpaikkana.

Peruskarttaliite I:8

---

<b>Kunta:</b>	<b>ANTTOLA</b>	<b>Kylä:</b>	<b>Kähkölä</b>
<b>Nimi:</b>	<b>Miekkaniemi</b>	<b>Inv.nro:</b>	<b>19</b>

---

Mj.tyyppi:	hajalöytöpaikka	Luokka:	3
Ajoitus:	kivikautinen		

Kartta:	3141 09	Koordinaatit:	alue	+ -	40 m
	X: 6828 73	Y: 3529 69	Z: 82	Z2: 85	

Kvartseja kahdella törmällä. Mahdollinen asuinpaikka. Soraa ja hiekkaa.

---

Paikka sijaitsee Anttolan kirkolta 5.1 km W, Koilliseen pistävän Miekkaniemen lounaispuolella.

Sepänmaa 1994:

Paikka löytyi inventoinnin yhteydessä 1994. Mukana olivat Antti Bilund ja Kari Virtanen.

Miekkaniemen kaakkoiskupeella olevalle kesämökille vievän tien pinnassa havaittiin kvartsi-iskoksia kahdella eri alueella ja korkeustasolla. Ylempi näistä on melko jyrkästi koilliseen viettävällä sorarinteellä, noin 85 m:n tasolla erottuvan terassin päällä. Tien pinnassa havaittiin terassiin reunalla muutama iskos.

Alempi paikka on saman tien varressa, noin 80-82 m:n korkeudella. Maaperä on täällä paikoin hiekkaisempaa. Tiellä havaittiin pari kvartsi-iskosta.

Illan hämärtyessä jäivät havaintomahdollisuudet heikohkoiksi ja koekuopat tekemättä. Alueella on hyvin mahdollisesti eri ikäisiä asuinpaikkoja, mutta varmojen todisteiden puuttuessa koko alue on toistaiseksi rekisteröity kivikautisena hajalöytöpaikkana.

Peruskarttaliite I:8

Mj-t 1401 0020

Kunta: ANTTOLA  
Nimi: Uimala

Kylä: Anttola  
Inv.nro: 20

Mj.tyyppi: asuinpaikka  
Ajoitus: kivikautinen

Luokka: 2

Kartta: 3142 10 Koordinaatit: paikka +- 20 m  
X: 6831 49 Y: 3534 37 Z: 85

Iskoksia hiekkakuopan leikkauksessa. Sora/hiekkarinnettä.

Paikka sijaitsee Anttolan kirkolta 0.7 km N, Taipaleenlahden etelärannalla.

Sepänmaa 1994:

Paikka löytyi inventoinnin yhteydessä 1994.

Uimalan eteläpuolella hiekka/sorarinteessä sijaitsevan pienen auto-  
paikan (ilm. entinen pieni hiekanottopaikka) leikkauksessa havait-  
tiin kvartsi-iskoksia (ei otettu talteen). Leikkauksen päälle teh-  
dyistä koekuopista ei tullut löytöjä.

Rinne viettää melko jyrkästi luoteeseen - pohjoiseen. Noin 85 m:n  
tasolla erottuu muinaistörmää, jolle asuinpaikka sijoittunee. Maape-  
rä on soransekaista hiekkaa, puusto mäntyä. Ympäristössä on kohtuul-  
lisesti ehjää aluetta.

Peruskarttaliite I:4

myt. 1401 0021

Kunta: ANTTOLA  
Nimi: Tiilisaari

Kylä: Anttola  
Inv.nro: 21

Mj.tyyppi: röykkiö  
Ajoitus: ajoittamaton

Luokka: 2

Kartta: 3142 10  
X: 6832 25 Y: 3534 30 Z: 82 Z2: 84

N. 2 x 1,5 m matala sammaloitunut kivilatomus kalliolla. Kallioinen niemenkärki. "Lapinrauniopaikka".

Paikka sijaitsee Anttolan kirkolta 1.4 km pohjoiseen, Tiilisaaren luoteisosassa.

Sepänmaa 1994:

Paikan löysi v:n 1994 inventoinnin yhteydessä Antti Bilund.

Tiilisaaren luoteisosassa olevan kallion päällä on pieni, matala kivilatomus. Latomus on kooltaan noin 1,5 x 2,5 m, korkeudeltaan parikymmentä senttiä. Se on koottu lähinnä halkaisijaltaan alle 30 cm:n kokoisista kivistä. Röykkiö on sammalen peitossa eikä erotu kovin selvästi ympäristöstä.

Röykkiö sijaitsee hieman kallion korkeimmasta kohdasta lounaaseen.

Sijaintinsa ja rakenteensa puolesta latomus voidaan luokitella lapinraunioksi.

Peruskarttaliite I:4

---

Kunta:	ANTTOLA	Kylä:	Kähkölä
Nimi:	Vitikkaoja	Inv.nro:	22

---

Mj.tyyppi: hajalöytöpaikka Luokka: 3  
 Ajoitus: kivikautinen

Kartta: 3141 09 Koordinaatit: paikka  
 X: 6829 45 Y: 3529 27 Z: 83

Kvartsi-iskos tienleikkauksessa. Löytöä ei talletettu. Maaperä hiekkaa. Ei muita merkkejä muinaisjäännöksestä.

---

Paikka sijaitsee Anttolan kirkolta 5.3 km W, Vitikkaojan länsipuolella.

Sepänmaa 1994:

Paikalla käytiin inventoinnin yhteydessä 1994. Mukana oli Antti Bilund ja Kari Virtanen.

Alue on loivasti lounaaseen viettävää hiekkakangasta. Tien leikkauksessa havaittiin kvartsi-iskos kohdalla, jossa tie leikkaa noin 85 m:n tasolla olevaa törmää. Melko tarkasta tienpintojen ja -leikkauksen tarkastelusta sekä koekuoppien teosta huolimatta enempää viitteitä muinaisjäännöksistä emme havainneet. Alue on kuitenkin hyvin otollista kivikautisten asuinpaikkojen kannalta.

Peruskarttaliite I:8

*njt. 1401 0020*

Kunta: ANTTOLA  
Nimi: Myllyoja

Kylä: Kähkölä  
Inv.nro: 23

Mj.tyyppi: asuinpaikka  
Ajoitus: kivikautinen

Luokka: 2

Kartta: 3141 12

X: 6829 50 Y: 3530 24 Z: 90

*p: 6829 34 , 3530 26 (berthaan vedetty piste)*

Kvartseja hiekkatien leikkauksesta törmän kohdalta. Etelään viettävää hiekka/sorarainnettä.

Tutkija: Poutiainen Hannu

inventointi vv/kk 1992 /10

Löydöt:

KM 28117 KVARTSI-ISKOKSIA.

Paikka sijaitsee Anttolan kirkolta 4.3 km W, Myllyojan itäpuolella.

Sepänmaa 1994:

Hannu Poutiainen on löytänyt paikan vuonna 1992. Kävin paikalla vuoden 1994 inventoinnin yhteydessä. Mukana olivat Antti Bilund ja Kari Virtanen.

Poutiainen on havainnut noin 85 m:n tasolla olevan terassin kohdalla, tienleikkauksessa kvartsi-iskoksia. Vuonna -94 alueella ei ollut avoimia tienleikkauksia ja -pintoja, emmekä havainneet merkkejä muinaisjäännöksistä. Kävelimme muitakin alueen hiekkateitä ja polkuja, mutta emme havainneet muinaisjäännöksiä. Maaperä alueella on melko soraista, paikoin hiekkaa on rikastunut enemmän. Alueella on enemmän ja vähemmän selvästi erottuvia useita muinaisterasseja. Kaiken kaikkiaan lähitienoolta (n. 2 km<sup>2</sup>) voi periaatteessa monessa paikassa olla kivikautisia asuinpaikkoja, mutta niiden havaitseminen tässä tapauksessa vaatisi järjestelmällistä prospektointia.

Peruskarttaliite I:8

---

Kunta:	ANTTOLA	Kylä:	Montola
Nimi:	Kaupinsaari	Inv.nro:	24

---

Mj.tyyppi: röykkiö Luokka: 2  
Ajoitus: ajoittamaton

Kartta: 3141 12  
X: 6829 47 Y: 3537 56 Z: 80

Pieni epämääräinen kiviröykkiö. Tarkastamaton. Kaupinsaaren lounaisrannalla.

---

Paikka sijaitsee Anttolan kirkolta 3.5 km E, Kaupinsaaren lounaisrannalla.

Sepänmaa 1994:

Antti Rouhu (työpuh. 957-575 33 80) teki ilmoituksen Savonlinnan maakuntamuseolle 29.9.-93 Anttolan Kaupinsaarella olevasta röykkiöstä. Ilmoituksessa on värivalokuva röykkiöstä sekä peruskarttaliite, johon röykkiön sijainti on merkitty. Muita tietoja ei ole. Vuoden 1994 inventoinnin aikana Rouhua ei saatu tavoitettua eikä paikalla käyty.

Hyvän valokuvan perusteella kyseessä on selvä, ilmeisesti ihmisen tekemä röykkiö. Röykkiön tarkkaa kokoa on vaikea mitata kuvasta, mutta arviolta se on noin metrin halkaisijaltaan ja pyöreä. Se näyttäisi olevan koottu nyrkin parin kokoisista kivistä. Röykkiön kohdalla ja ympäristössä kasvaa sammalta, katajaa ja varpuja. Se sijaitsee rinteessä, mutta kuvasta ei näy onko se kallio- vai maapohjalla. Peruskartan mukaan heti paikan pohjoispuolella on kalliopaljastuma. Röykkiö näyttää sijaitsevan noin viitisen metriä rannasta koilliseen.

Kuvan perusteella kyseessä on ihmisen tekemä röykkiö. Paikka sopii lapinraunioille, mutta röykkiö vaikuttaa liian pieneltä sellaiseksi. Kaskiröykkiö voi tulla kyseeseen, ehkä myös jonkinlainen tulisija.

Peruskarttaliite I:5

---

Kunta:	ANTTOLA	Kylä:	Pitkälähti
Nimi:	Ontonlahti B	Inv.nro:	25

---

Mj.tyyppi: hajalöytöpaikka Luokka: 3  
Ajoitus: kivikautinen

Kartta: 3144 01 Koordinaatit: paikka +- 20 m  
X: 6839 18 Y: 3541 61 Z: 82

Kvartsi-iskos myllättyssä (täyte?)maassa. Kesämökin pihamaata. Hiekkaa. Iskosta ei luetteloitu.

---

Paikka sijaitsee Anttolan kirkolta 11.1 km NE, Pihlajasalon eteläosassa, Ontonlahden koillisrannalla.

Sepänmaa 1994:

Paikka löytyi vuoden 1994 inventoinnin yhteydessä. Mukana olivat Antti Bilund ja Ville Laakso.

Tikaskaarteenvuorelle johtavan tien ja Ontonlahden välissä olivan huvilan tontilta löytyi yksi kvartsi-iskos (ei otettu talteen). Iskoksen löytöpaikka on varsinaisen pihamaan pohjoispuolella, jossa on käänneltyä maata yms. Iskoksen löytöpaikka saattaa olla sekundaarinen, mutta itse huvilan kohta - n. 79-80 m:n tasaisella hiekkate-rassilla - vaikuttaa asuinpaikkojen kannalta erittäin otolliselta (korkeuden perusteella pronssi-rautakautisten). Pihamaata ei kuitenkaan tutkittu eikä lähistölläkään tehty koekuoppia.

Peruskarttaliite I:2



---

Kunta:	ANTTOLA	Kylä:	Anttola
Nimi:	Urheilukenttä	Inv.nro:	26

---

Mj.tyyppi: hajalöytöpaikka Luokka: 3  
Ajoitus: kivistä

Kartta: 3142 10 Koordinaatit: paikka  
X: 6831 38 Y: 3534 42 Z: 90

Kvartseja leikkauksesta. Löytöjä ei otettu talteen. Urheilukenttä.  
Hiekkaa.

---

Paikka sijaitsee Anttolan kirkolta 0.6 km N, Anttolan urheilukentän luoteislaidalla.

Sepänmaa 1994:

Paikan löysi vuoden 1994 inventoinnin yhteydessä Antti Bilund.

Urheilukentän luoteislaidalla, huoltorakennuksen koillispuolella olevassa leikkauksessa havaittiin kvartsi-iskos.

Maaperä kohdalla on soransekaisista hiekkaa. Korkeus on noin 90 m mpy, mikä viittaa (mikäli iskokset ovat jäännöksiä rantasidonmaisesta asuinpaikasta tms.) Muinais-Saimaan korkeimman rannan aikaan. Lisää merkkejä muinaisjäännöksestä ei kohdalla havaittu. Alue on melko pahoin tuhoutunut.

Lähilöytöjä: kivistä asuinpaikka 130 m NNW (kohde 20), kivistä hajalöytö n. 250 m SSE (kohde 4).

Peruskarttaliite I:4

---

Kunta: ANTTOLA  
Nimi: Ilmeenniemi

Kylä: Anttola  
Inv.nro: 27

---

Mj.tyyppi: hajalöytöpaikka  
Ajoitus: kivikautinen

Luokka: 3

Kartta: 3142 10  
X: 6830 82 Y: 3533 44 Z: 80 Z2: 81

Kvartsi-iskos kesämökin pihalta. Iskosta ei talletettu. Maaperä hiekkaa, ei muita merkkejä muinaisjäännöksestä.

---

Paikka sijaitsee Anttolan kirkolta 0.9 km länteen, Ilmeenniemen kaakkoisrannalla.

Sepänmaa 1994:

Paikka löytyi vuoden 1994 inventoinnin yhteydessä. Paikalla on käynyt vain Antti Bilund.

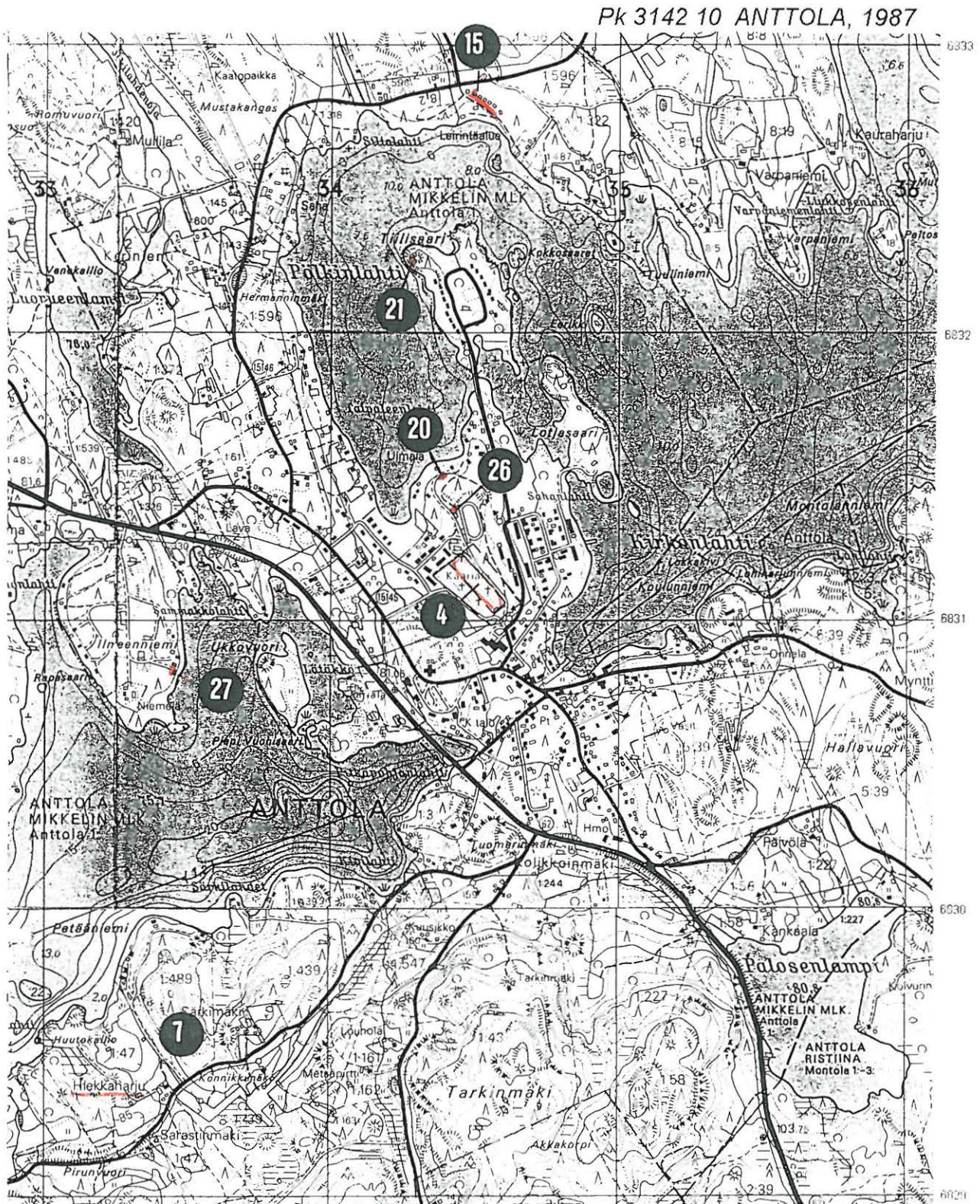
Kesämökin pihamaalta löytyi kvartsi-iskos. Maaperä on lähinnä hiekkaa. Loivaa maastoa. Ei muita havaintoja muinaisjäännöksestä. Korkeus (n. 80-81 m) viittaa pronssi-rautakauteen.

Iskosta ei ole luetteloitu.

Peruskarttaliite I:4

ANTTOLA 4, Anttola, Hautausmaa  
 ANTTOLA 7, Anttola, Hiekkaharju  
 ANTTOLA 15, Anttola, Lakeistenranta  
 ANTTOLA 20, Anttola, Uimala  
 ANTTOLA 21, Anttola, Tiilisaari  
 ANTTOLA 26, Anttola, Urheilukenttä  
 ANTTOLA 27, Anttola, Ilmeenniemi

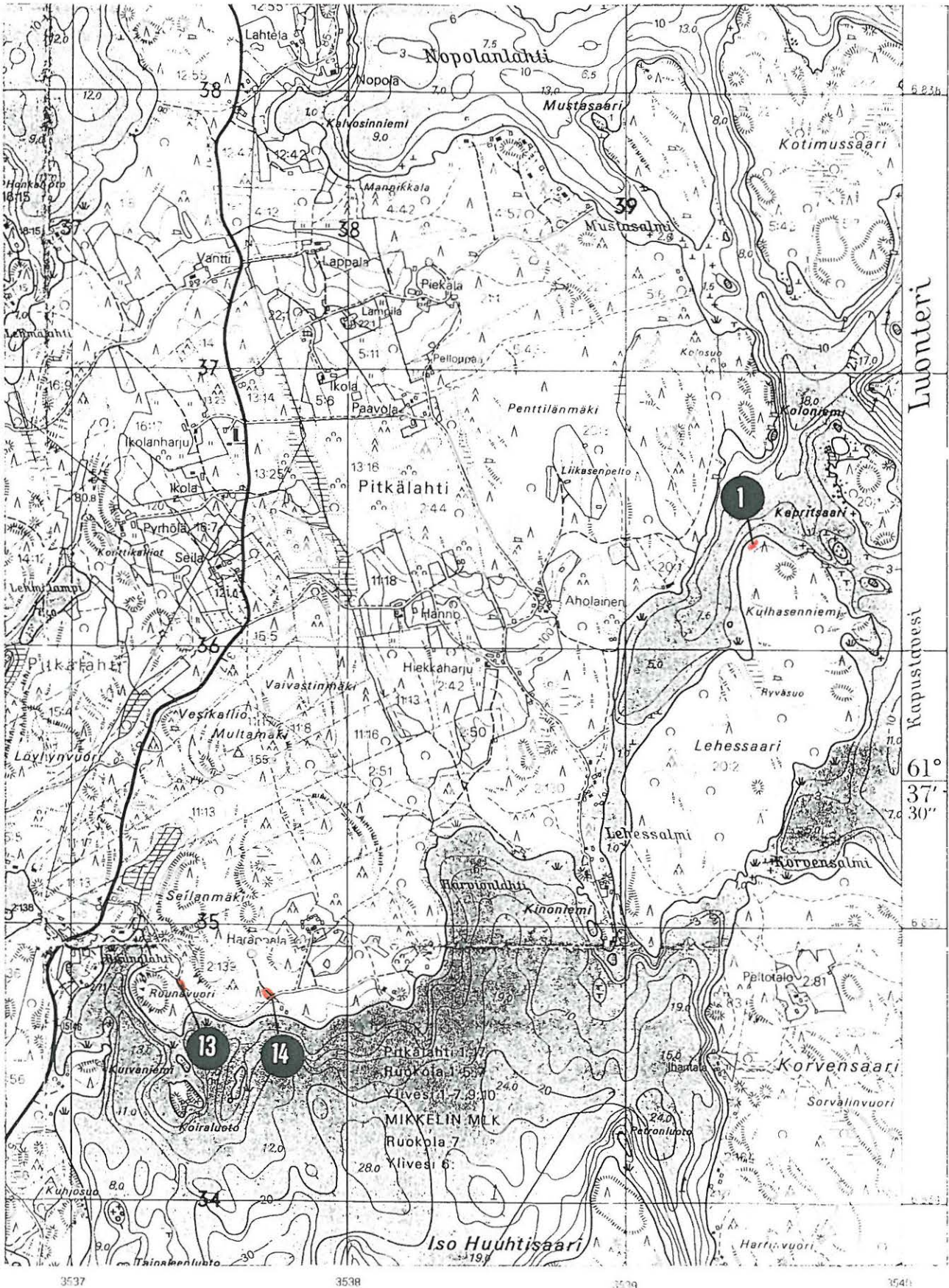
kivikautinen hajalöytöpaikka  
 ajoittamaton hajalöytöpaikka  
 varhaismetallikautinen asuinpaikka  
 kivikautinen asuinpaikka  
 ajoittamaton röykkiö  
 kivikautinen hajalöytöpaikka  
 kivikautinen hajalöytöpaikka



ANTTOLA 1, Pitkälähti, Lehesaari  
 ANTTOLA 13, Pitkälähti, Harappala A  
 ANTTOLA 14, Pitkälähti, Harappala B

historiallisen ajan hautapaikka  
 kivikautinen asuinpaikka  
 kivikautinen asuinpaikka

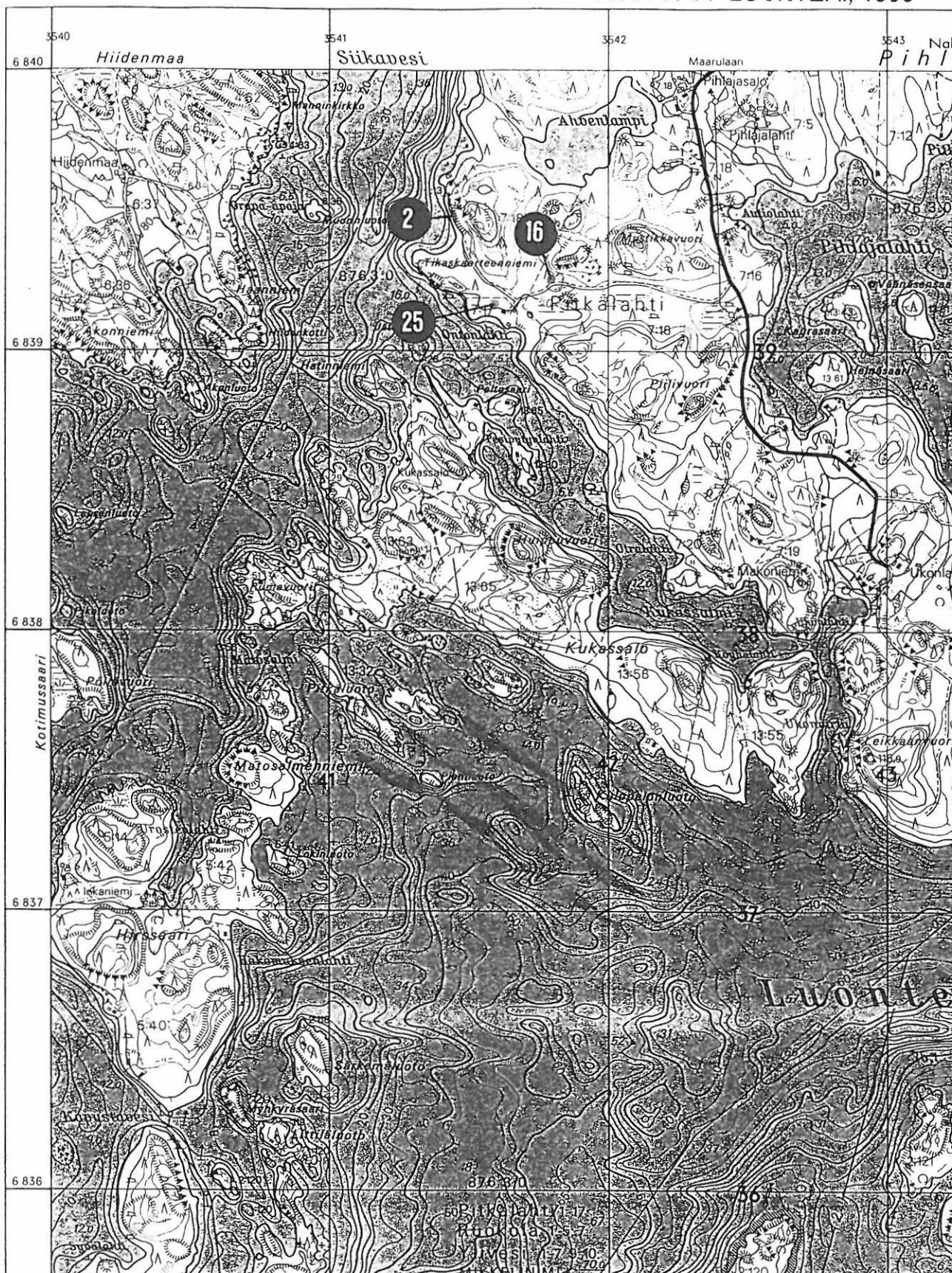
Pk 3142 10 ANTTOLA, 1987



ANTTOLA 2, Pitkälähti, Tikaskaarteenvuori  
 ANTTOLA 16, Pitkälähti, Ontonlahti  
 ANTTOLA 25, Pitkälähti, Ontonlahti B

kivikautinen kalliomaalaus  
 kivikautinen asuinpaikka  
 kivikautinen hajalöytöpaikka

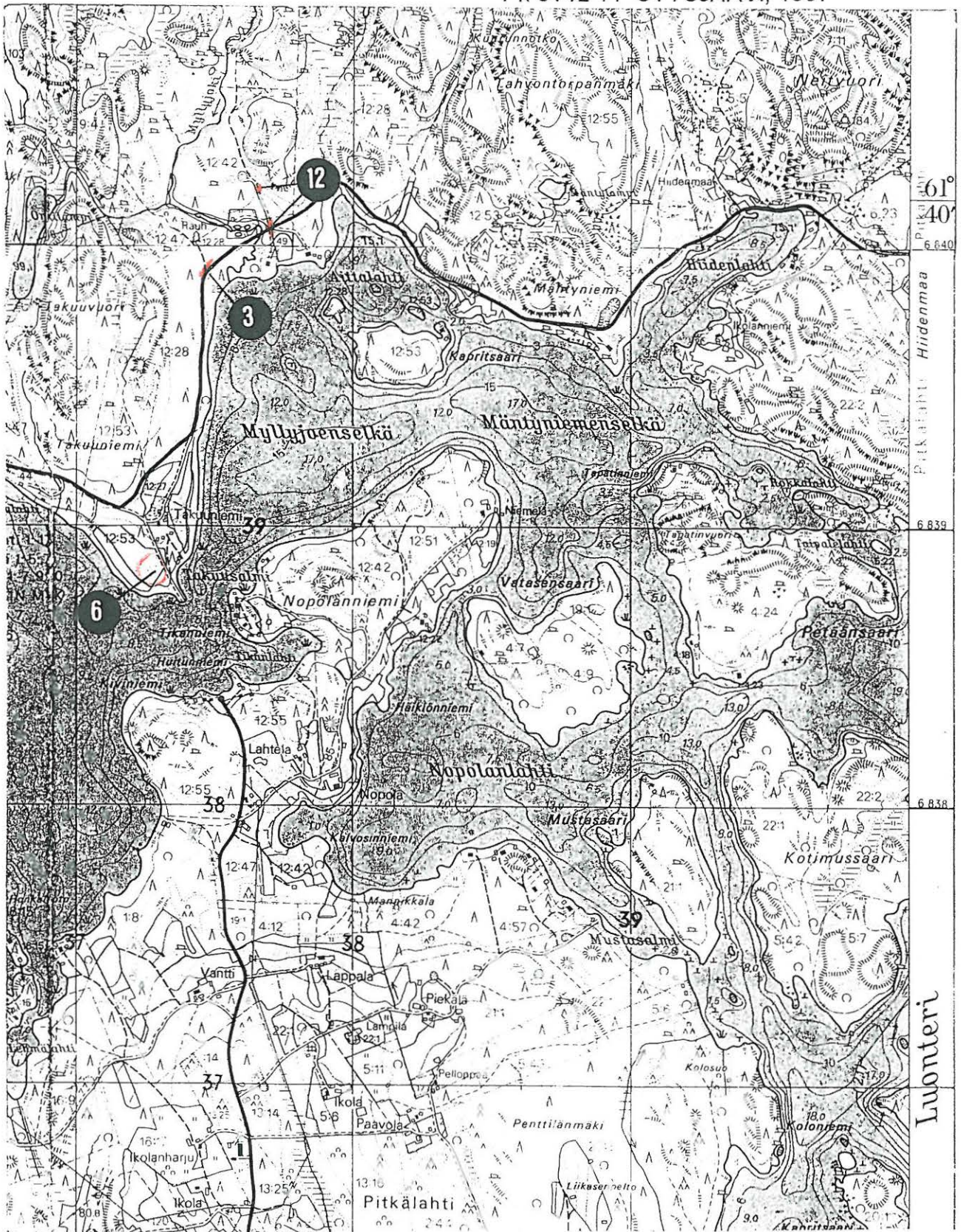
Pk 3144 01 LUONTERI, 1988



ANTTOLA 3, Pitkälähti, Takuuniemi 2  
 ANTTOLA 6, Pitkälähti, Takuuniemi  
 ANTTOLA 12, Pitkälähti, Myllyjoki

kivikautinen asuinpaikka  
 kivikautinen hajalöytöpaikka  
 kivikautinen asuinpaikka

Pk 3142 11 SYYSJÄRVI, 1987

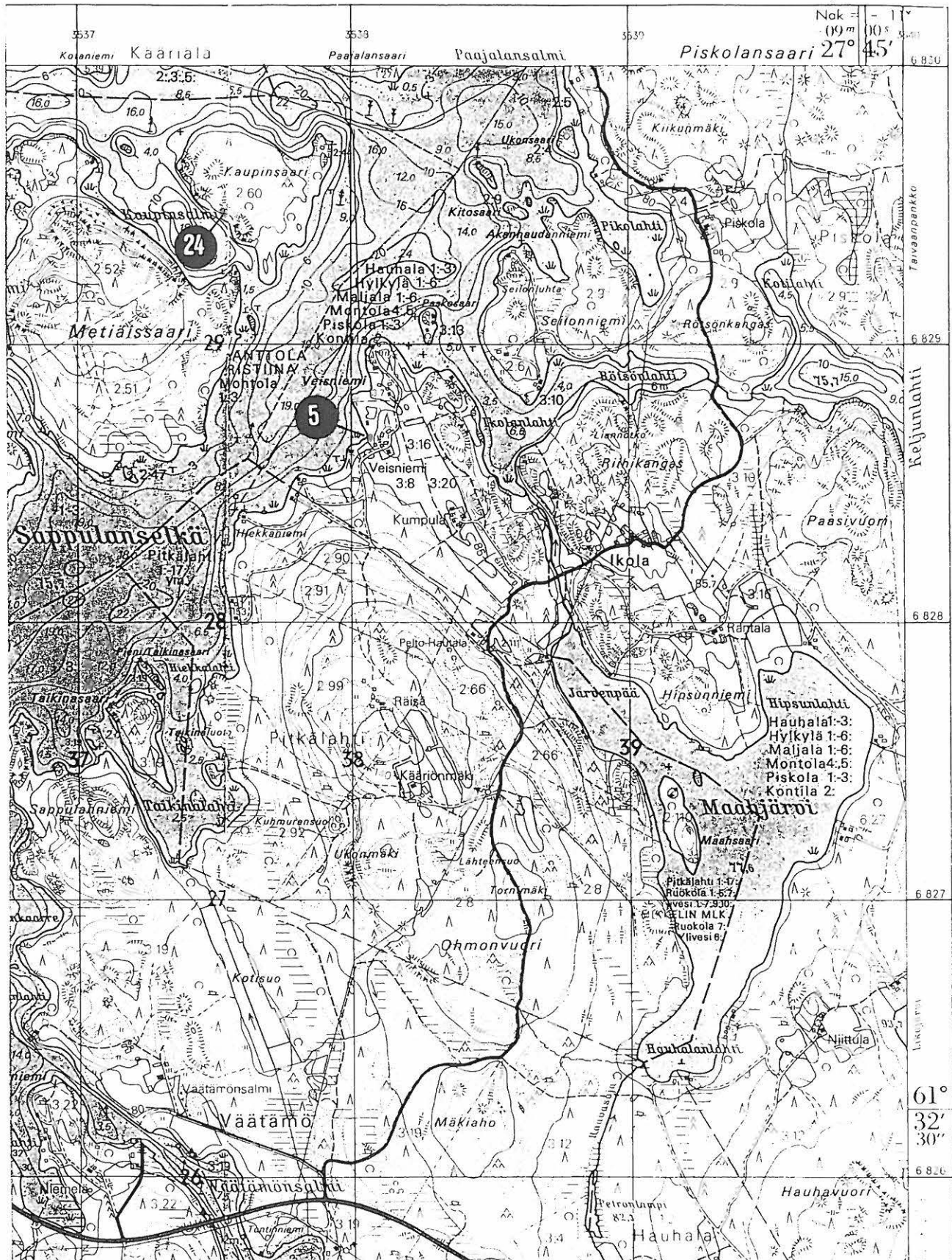


Pk 3142 10 ANTTOLA, 1987

ANTTOLA 5, Piskola, Veisniemi  
ANTTOLA 24, Montola, Kaupinsaari

kivikautinen hajalöytöpaikka  
ajoittamaton röykkiö (tarkastamaton)

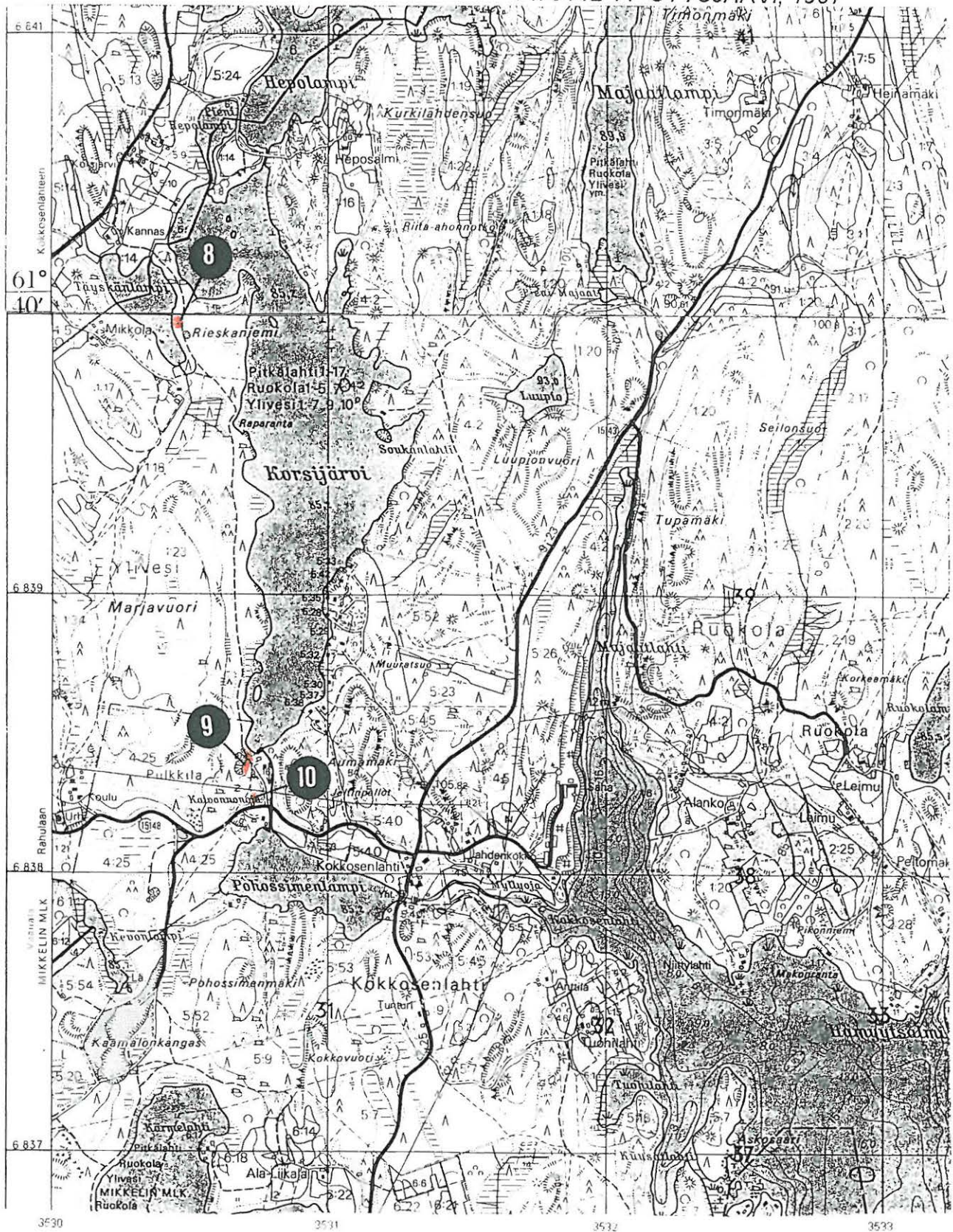
Pk 3141 12 VÄÄTÄMÖ, 1987



ANTTOLA 8, Ylivesi, Rieskaniemi  
 ANTTOLA 9, Pulkkila, Kaivannonoja A  
 ANTTOLA 10, Pulkkila, Kaivannonoja B

kivikautinen asuinpaikka  
 kivikautinen asuinpaikka  
 kivikautinen asuinpaikka

Pk 3142 11 SYYSJÄRVI, 1987



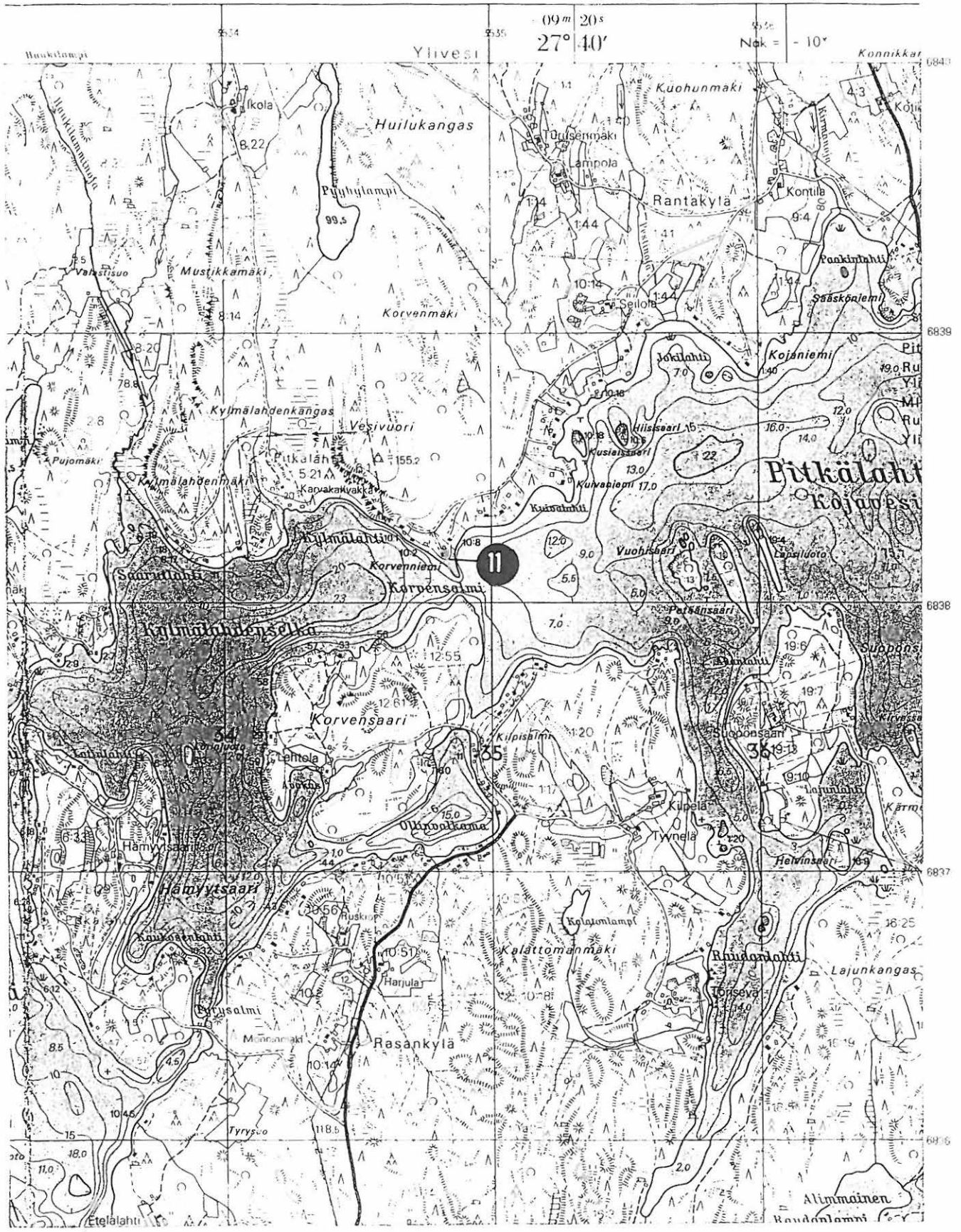
Pk 3142 10 ANTTOLA, 1987



ANTTOLA 11, Ylivesi, Korvenniemi

kivikautinen asuinpaikka

Pk 3142 10 ANTTOLA, 1987

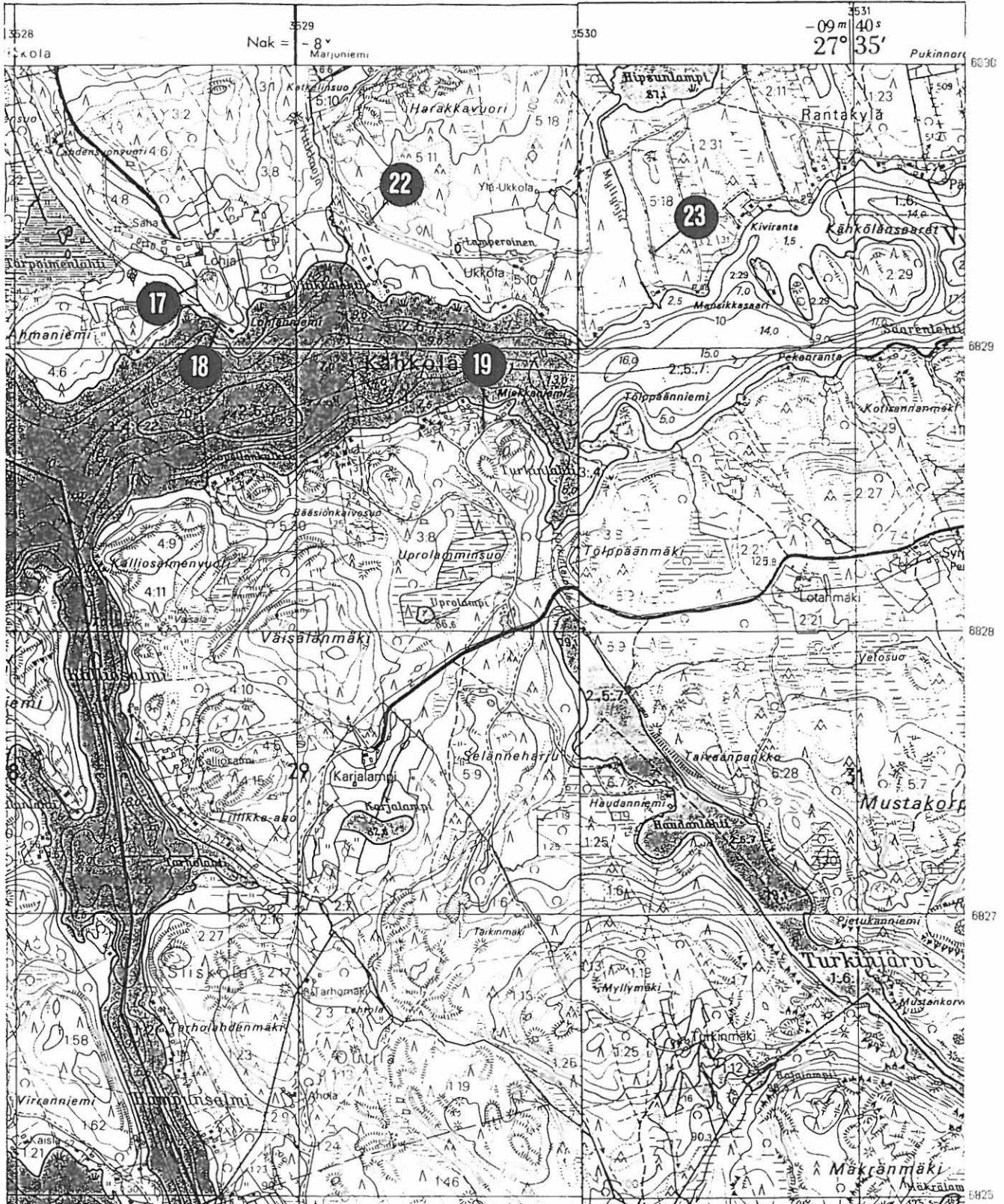


ANTTOLA 17, Kähkölä, Lohjanniemi A  
 ANTTOLA 18, Kähkölä, Lohjanniemi B  
 ANTTOLA 19, Kähkölä, Miekkaniemi  
 ANTTOLA 22, Kähkölä, Vitikkaoja  
 ANTTOLA 23, Kähkölä, Myllyoja

kivikautinen asuinpaikka  
 kivikautinen hajalöytöpaikka  
 kivikautinen hajalöytöpaikka  
 kivikautinen hajalöytöpaikka  
 kivikautinen asuinpaikka

Pk 3141 09 LOUHIVESI, 1987

Pk 3141 12 VÄÄTÄMÖ, 1987

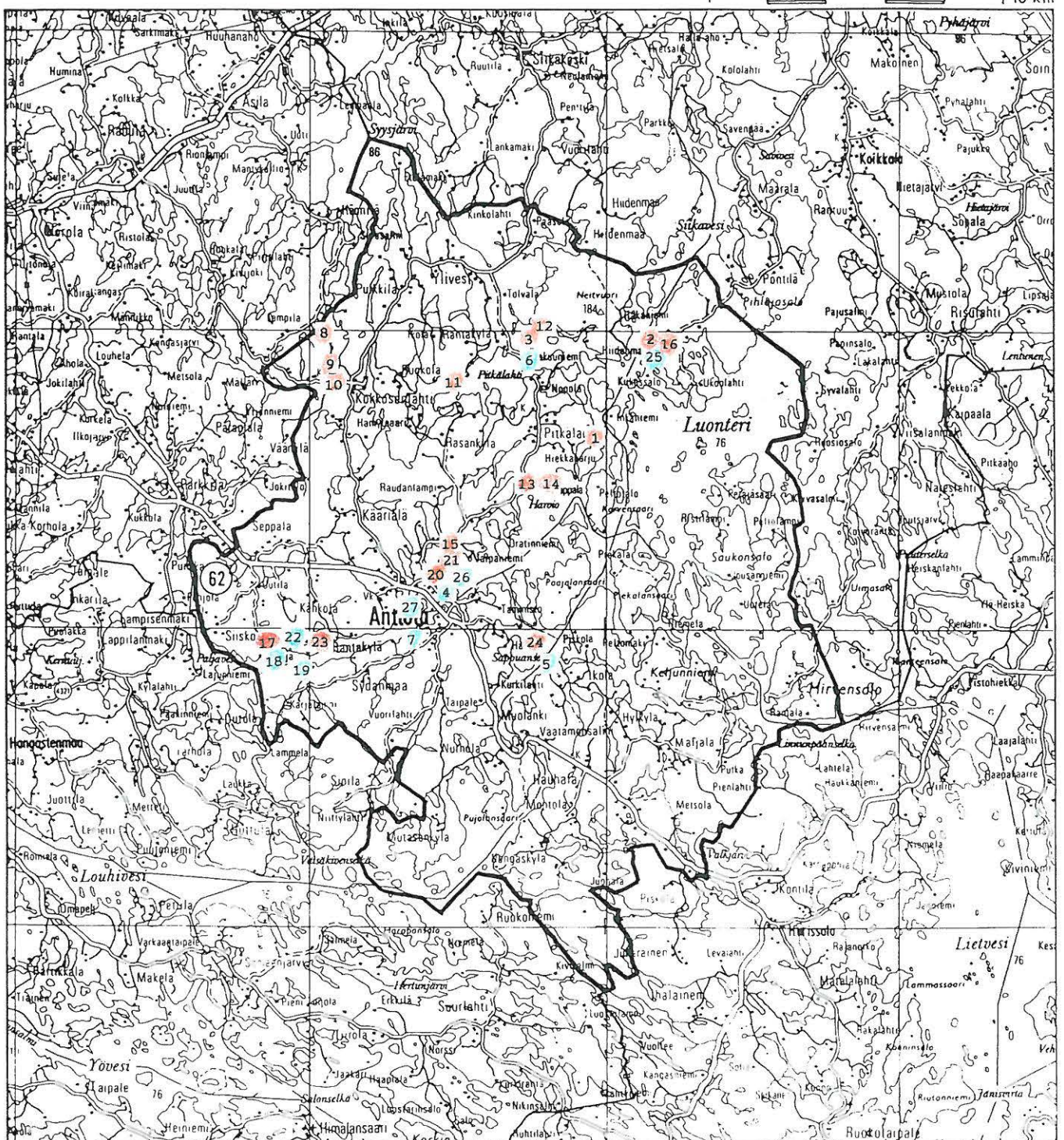


# ANTTOLAN MUINAISJÄÄNNÖSINVENTOINTI 1994

## Inventointikohteet

- kiinteä muinaisjäännös
- hajalöytöpaikka

ETELÄ-SAVON SEUTUKAAVALIITTO



## ANTTOLAN MUINAISJÄÄNNÖSINVENTOINTI 1994

## Inventointikohteet

	kylä	nimi	mjt	ajo	kartta	x	y	z	z2	kl
1	Pitkälähti	Lehessaari	ruu	his	314210	683640	353944	77	79	1
2	Pihlajalahti	Tikaskaarteenvuori	kal	kiv	314401	683951	354146	85	86	2
3	Ylivesi	Takuuniemi 2	asu	kiv	314210	683994	353794	82	85	3
4	Anttola	Hautausmaa	haj	kiv	314210	683114	353452	90	0	4
5	Piskola	Veisniemi	haj	kiv	314112	682868	353804	76	0	5
6	Ylivesi	Takuuniemi	haj	kiv	314210	683884	353730	80	0	3
7	Anttola	Hiekkaharju	haj	ajo	314112	692926	353330	0	0	4
8	Ylivesi	Rieskaniemi	asu	kiv	314210	683996	353045	87	0	6
9	Pulkkila	Kaivannonoja A	asu	kiv	314210	683838	353070	86	90	6
10	Pulkkila	Kaivannonoja B	asu	kiv	314210	683824	353071	88	0	6
11	Ylivesi	Korvenniemi	asu	kiv	314210	683817	353482	80	83	7
12	Pitkälähti	Myllyjoki	asu	kiv	314211	684008	353770	81	82	3
13	Pitkälähti	Harappala A	asu	kiv	314210	683476	353740	84	0	1
14	Pitkälähti	Harappala B	asu	kiv	314210	683474	353772	80	85	1
15	Anttola	Lakeistenranta	asu	var	314210	683282	353448	81	82	4
16	Pitkälähti	Ontonlahti	asu	kiv	314401	683925	354178	85	0	2
17	Kähkölä	Lohjanniemi A	asu	kiv	314109	682924	352864	84	86	8
18	Kähkölä	Lohjanniemi B	haj	kiv	314109	682910	352872	79	80	8
19	Kähkölä	Miekkaniemi	haj	kiv	314109	682873	352969	82	85	8
20	Anttola	Uimala	asu	kiv	314210	683149	353437	85	0	4
21	Anttola	Tiilisaari	röy	ajo	314210	683225	353430	82	84	4
22	Kähkölä	Vitikkaoja	haj	kiv	314109	682945	352927	83	0	8
23	Kähkölä	Myllyoja	asu	kiv	314112	682950	353024	90	0	8
24	Montola	Kaupinsaari	röy	ajo	314112	682947	353756	80	0	5
25	Pitkälähti	Ontonlahti B	haj	kiv	314401	683918	354161	82	0	2
26	Anttola	Urheilukenttä	haj	kiv	314210	683138	353442	90	0	4
27	Anttola	Ilmeenniemi	haj	kiv	314210	683082	353344	80	81	4

## Lyhenteet:

mjt = muinaisjäännöstyyppi:

asu = asuinpaikka, haj = hajalöytöpaikka, kal = kalliomaalaus,  
ruu = ruumiskalmisto, röy = röykkiö

ajo = ajoitus:

ajo = ajoittamaton, his = historiallisen ajan, kiv = kivikautinen,  
var = varhaismetallikautinen (=pronssi- tai varhaisrautakautinen)

kl = peruskarttaliite

## Anttolan muinaisjäännösten inventointi 1994

## Luettelo löydöistä

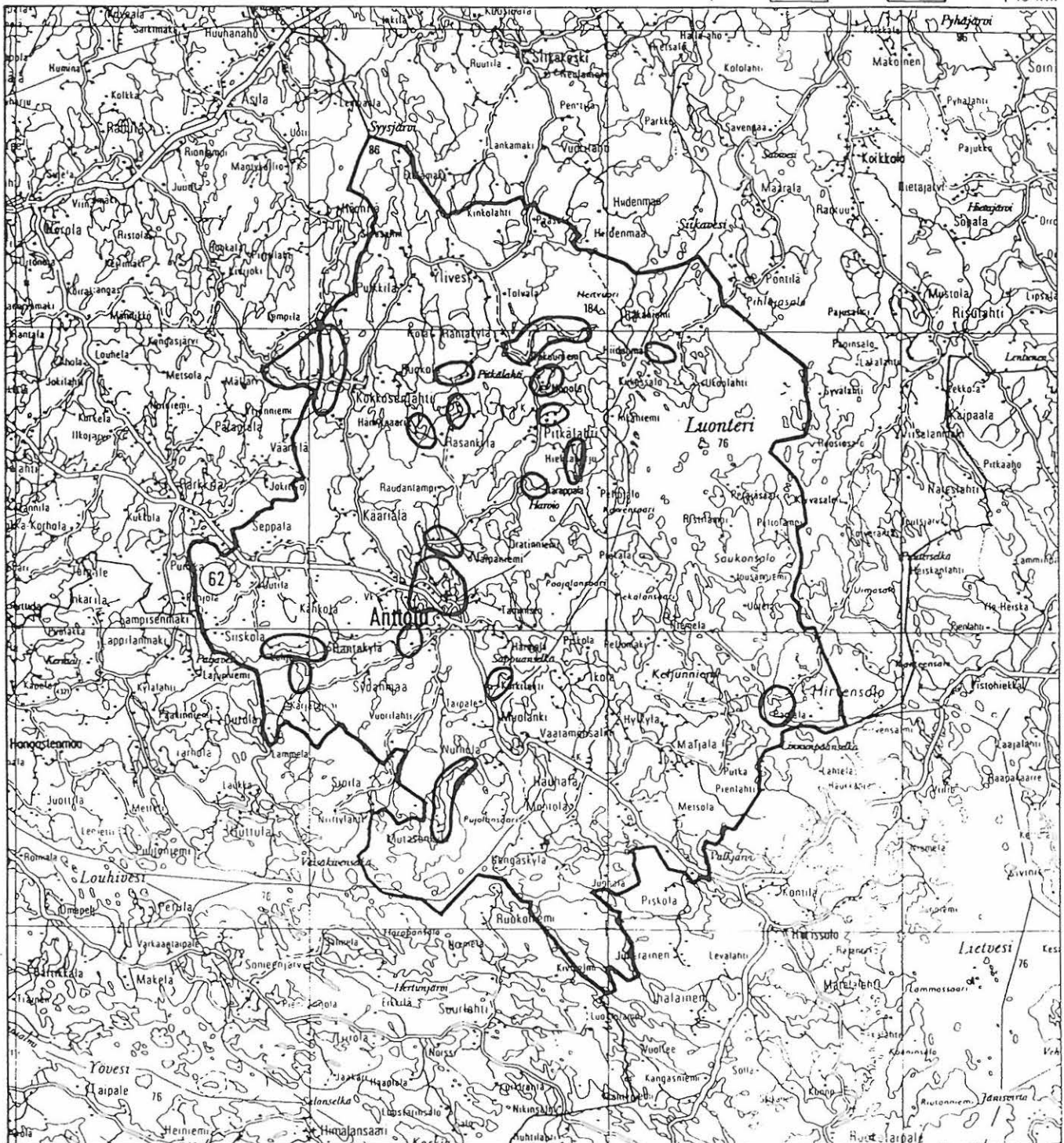
MUSEO	KM	KMA	LAJI	LAJI2	MÄÄR	INRO
KM	6711		KIVITALTTA		1	4
KM	20917		KOURUTALTTA	käyräselkäinen	1	5
KM	21898		KIVIKIRVES	kaksiteräinen	1	6
KM	24872		KVARTSI-ISKOKSIA			3
KM	25030		HIOMAKIVI		1	7
KM	28117		KVARTSI-ISKOKSIA			23
KM	28468		PALANUTTA LUUTA		33	8
KM	28469	1	SAVIASTIANPALOJA	vasb ?, pöljä ?	9	9
KM	28469	2	SAVIASTIANPALOJA		1	9
KM	28469	3	SAVIASTIANPALOJA		8	9
KM	28469	4	KVARTSIKAAVIN		1	9
KM	28469	5	KVARTSI-ISKOKSIA		7	9
KM	28469	6	PALANUTTA LUUTA		16	9
KM	28470	1	SAVIASTIANPALOJA		12	10
KM	28470	2	SAVIASTIANPALOJA		3	10
KM	28470	3	KVARTSI-ISKOKSIA		4	10
KM	28470	4	PALANUTTA LUUTA		3	10
KM	28471	1	KVARTSI-ISKOKSIA		5	11
KM	28471	2	PALANUTTA LUUTA		1	11
KM	28472	1	KVARTSIKAAVIN		1	12
KM	28472	2	KVARTSI-ISKOKSIA		7	12
KM	28472	3	KVARTSIITTI-ISKOKSIA		1	12
KM	28472	4	KVARTSI-ISKOKSIA		4	12
KM	28473	1	KVARTSI-ISKOKSIA		3	13
KM	28473	2	KVARTSI-ISKOKSIA		1	13
KM	28474	1	KVARTSI-ISKOKSIA		7	14
KM	28474	2	KVARTSIITTI-ISKOKSIA		1	14
KM	28474	3	PALANUTTA LUUTA		1	14
KM	28475	1	SAVIASTIANPALOJA		7	15
KM	28475	2	KVARTSI-ISKOKSIA		4	15
KM	28475	3	KIVILAJIYDIN	epävarma	1	15
KM	28475	4	KVARTSIESINE	epävarma	1	15
KM	28475	5	KVARTSI-ISKOKSIA		3	15
KM	28476		SAVIASTIANPALOJA			16
KM	28477		KVARTSI-ISKOKSIA		3	17
SlnM	340		LUUTA	ihmisen(?)	6	1

Anttolan muinaisjäännösten inventointi 1994

Inventoinnissa kierretyt alueet

ETELÄ-SAVON SEUTUKAAVALIITTO

10 km



## Anttolan muinaisjäännösten inventointi 1994

Valokuvaluettelo

kokoelma: Savonlinnan maakuntamuseo

filmi: mv

Kuvaaja: Antti Bilund

- 978: 56 ANTTOLA [20] Anttola Uimala, inventointi 1994, Asuinpaikka. Löydöt leikkauksesta. Taustalla uimala. Kuvattu lännestä.
- 978: 57 ANTTOLA [20] Anttola Uimala, inventointi 1994, Asuinpaikka. Löydöt etualalta leikkauksesta. Taustalla uimala. Kuvattu lounaasta.
- 978: 58 ANTTOLA [21] Anttola Tiilisaari, inventointi 1994, Röykkiö etualalla puiden välissä.
- 978: 59 ANTTOLA [13] Pitkälähti Harappala A, inventointi 1994, Asuinpaikka luoteesta mökille menevän tien risteyksestä. Iskoksia 20 m matkalla pylvästä alaspäin ja 10 m oikealle.
- 978: 60 ANTTOLA [15] Anttola Lakeistenranta, inventointi 1994, Asuinpaikka kaakosta. Keramiikkaa oikealla olevasta mökin kulmasta 5 m vasemmalle.
- 978: 61 ANTTOLA [15] Anttola Lakeistenranta, inventointi 1994, Asuinpaikka luoteesta. Löytöalue edessä vasemmalla olevan toimiston ja mökin välissä. Kvartseja taustalla tien päässä.
- 978: 73 ANTTOLA [9] Pulkkila Kaivannonoja A, inventointi 1994, Liesi tienleikkauksessa asuinpaikalla. Kuvattu idästä.
- 978: 74 ANTTOLA [9] Pulkkila Kaivannonoja A, inventointi 1994, Asuinpaikka pohjoisluoteesta. Ehjän alueen kärki mutkan kohdalla oikealla, siitä oikealle hiekkakuoppa.
- 978: 75 ANTTOLA [8] Ylivesi Rieskaniemi, inventointi 1994, Asuinpaikka koillisesta tieltä kuvattuna.
- 978: 76 ANTTOLA [8] Ylivesi Rieskaniemi, inventointi 1994, Asumuspainanne etelästä.
- 978: 77 ANTTOLA [8] Ylivesi Rieskaniemi, inventointi 1994, Asumuspainanne etelästä
- 978: 85 ANTTOLA [12] Pitkälähti Myllyjoki, inventointi 1994, Asuinpaikan ylempi löytöpaikka tiellä törmän päällä. Kuvattu eteläkaakosta.