



Asikkalan kirkonkylä - Perättömänlampi
Pulkkilanharjun kevyenliikenteenväylän inventointi
Katja Vuoristo 2006

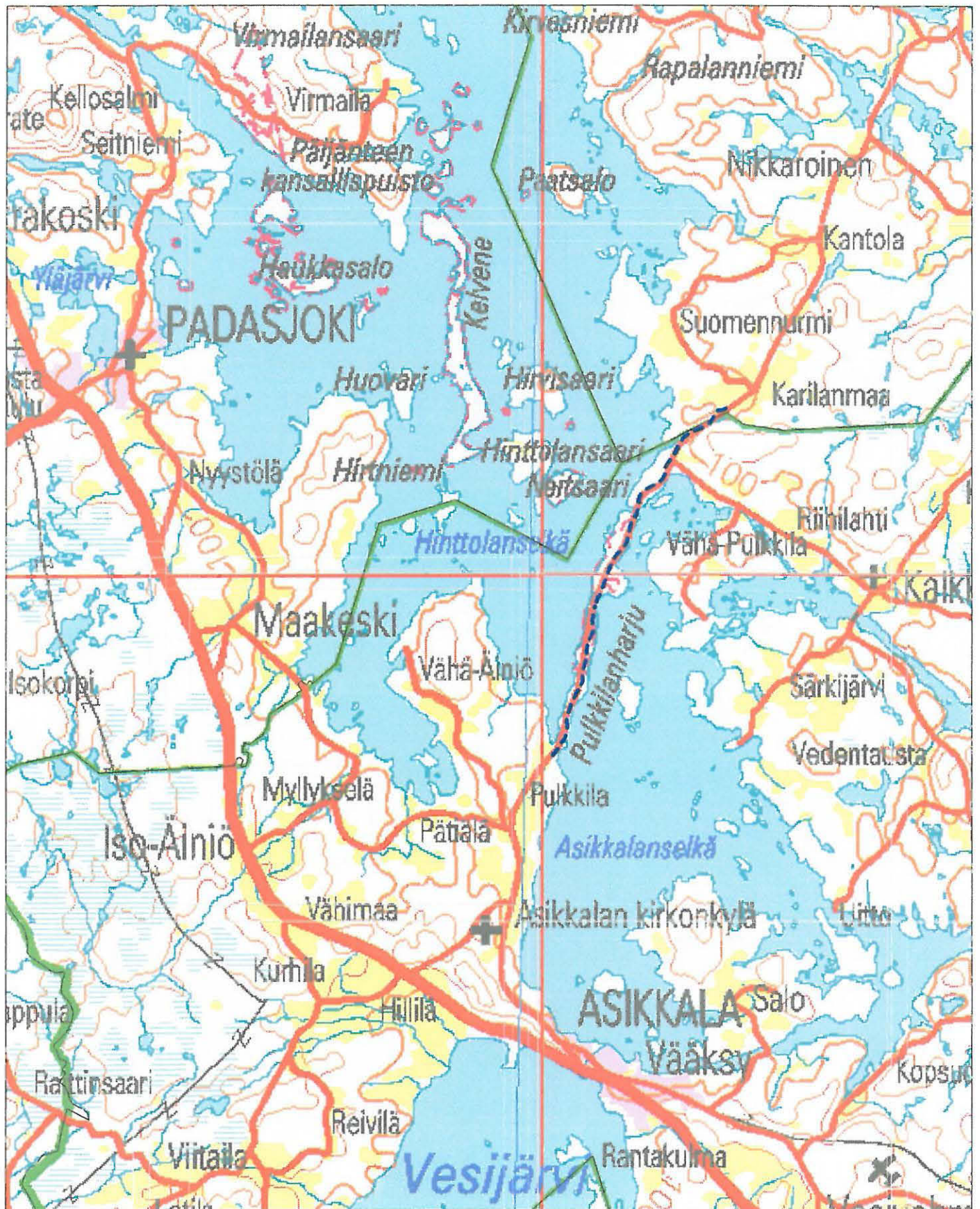


MUSEOVIRASTO

SISÄLLYS

KARTTAOTE INVENTOIDUSTA ALUEESTA	2
1. JOHDANTO	3
1.1. INVENTOINNIN LÄHTÖKOHDAT	3
1.2. INVENTOITU ALUE	4
1.3. VESISTÖHISTORIA	4
2. LUETTELO KEVYENLIIKENTEENVÄYLÄLLÄ SIJAITSEVISTA KOHTEISTA	5
3. YHTEENVETO	5
4. MUINAISJÄÄNNÖSKOHTEET PERUSKARTTAOTTEINEEN	7
MUSTAVALKONEGATIIVILUETTELO	14
LÄHTEET	15

Karttaote inventoidusta alueesta. Tarkastettu kevyenliikenteenväylä on merkitty sinisellä katkoviivalla.



1:150 000

1. JOHDANTO

1.1. INVENTOINNIN LÄHTÖKOHDAT

Asikkalan Pulkkilanharjulla tehtiin kesällä 2006 viikon pituinen muinaisjäänösten inventointi, koska Tiehallinnon Hämeen tiepiiri suunnittelee Vääksy-Sysmä -maantien 314 parantamista ja kevyenliikenteenväylän rakentamista. Suunniteltu kevyenliikenteenväylä kulkee joissakin kohdissa aivan maantien vieressä, mutta paikoin se kulkee hieman kauempana. Linjauksessa käytetään joillakin alueilla hyödyksi vanhoja metsässä kulkevia polkuja ja tienpohjia, mutta paikoittain linja on vedetty koskemattomaan metsään. Väylä kulkee osittain maantien itä- ja osittain tien länsipuolella.

Museovirasto totesi tienparantamishankkeen koskevan mahdollisesti kahta muinaismuistolain (295/1963) rauhoittamaa kiinteää muinaisjäänöstä, Syttänen ja Kaivannonpohjan esihistoriallisia asuinpaikkoja. Lisäksi todettiin olevan mahdollista, että tielinjalta saattaisi löytyä myös uusia entuudestaan tuntemattomia muinaisjäänöksiä. Tiehankkeen toteuttamisen todettiin edellyttävän viikon pituista arkeologista inventointia Pulkkilanharjulle rakennettavalla teialueella sekä kahden viikon pituista koekaivausta Syttänen asuinpaikalla.

Suunnitellun kevyenliikenteenväylän inventointi tehtiin 7.–11.8.2006. Inventointia edelsi Syttänen asuinpaikan koekaivaus, josta on jätetty erillinen kaivausraportti. Inventoinnin tarkoituksena oli mm. selvittää ulottuiko Kaivannonpohjan asuinpaikka rakennettavalle teialueelle. Muinaisjäänöksen tiedettiin ulottuvan aivan maantien itäreunaan kiinni ja jatkuvan osittain myös tien alle, mutta siitä jatkuiko asuinpaikka myös maantien länsipuolelle rakennettavalle kevyenliikenteenväylän kohdalle, ei ollut varmuutta. Kyseisellä alueella tehtiin useita koekuoppia muinaisjäänöksen laajuuden selvittämiseksi. Kaivannonpohjan asuinpaikan lisäksi inventoinnissa käytiin läpi koko Pulkkilanharjun läpi menevän teialueen ympäristö. Maastotarkastuksessa läpikäyty alue on merkitty sivun 2 karttaan, inventoidun alueen kokonaispituus oli n. 11,5 km. Tienparantamishankkeen alle jäävää aluetta tutkittiin tarvittaessa koepistojen sekä maakairan avulla.

Inventoinnin kustannuksista vastasi muinaismuistolain (295/63) 15 §:n mukaisesti hankkeen toteuttaja eli Tiehallinnon Hämeen tiepiiri. Työn kokonaiskustannukset olivat 3620 €. Inventointiin kuului maastotarkastuksen lisäksi kahden viikon pituinen jälkityö, jonka aikana laadittiin inventointiraportti ja luetteloihin valokuvat sekä talteen otetut löydöt. Löydöt on luetteloitu KM-päänumerolle 36622. Inventoinnin suoritti FM Katja Vuoristo.

1.2. INVENTOITU ALUE

Inventoitu kevyenliikenteenväylän alue alkaa Pulkkilanharjun eteläpuolelta laajojen peltoalueiden pohjoisosasta ja jatkuu Pulkkilanharjun halki sen koillispuolella sijaitsevalle Perättömänlammelle hieman Sysmän rajan sisäpuolelle. Perättömänlammen ja Pulkkilanharjun väliin jää pieni kapea peltoalue, mutta muuten inventoitu alue on harjumuodostumaa. Alue on yleisilmeeltään karua ja maasto on paikoin hyvin kivikkoista. Maaperältään harju on pääasiassa moreenisoraa, mutta paikoin alueella on myös hiekkaisempia kohtia. Pulkkilanharjun pohjoisosassa on laaja soranottoalue.

Inventoidulla alueella kasvaa tyypillistä kuivan kangasmaaston kasvillisuutta, kuten havupuuta ja erilaisia varpuja sekä sammalta. Paikoin alueella on myös tiheää lehtimetsää, jossa kasvaa heinäkasveja. Harjun leveimmässä kohdassa on muutamia peltoja. Osa Pulkkilanharjasta kuuluu Päijänteen kansallispuistoon. Pulkkilanharjua halkoo pituussuunnassa maantie 314 sekä kansallispuiston ulkopuolella olevat Päijänteen rannoille vievät mökkitiet.

Pulkkilanharju on noin kahdeksan kilometriä pitkä ja se kulkee Päijänteen poikki rajaten järven eteläisimmän osan, Asikkalanselän, muusta Päijänteestä. Pulkkilanharju muodostuu kahdesta pitkästä ja yhdestä pienestä saaresta, jotka yhdistyvät toisiinsa ja mantereeseen silloilla. Pulkkilanharju kuuluu pitkään Vääksyn-Hartolan-Joutsan-Leivonmäen saumamuodostuskompleksiin. Se on paikoin jyrkkärinteinen ja kapealakinen harjuselänne, jonka korkeimmat lakialueet (98,5–100 m mpy) sijaitsevat Pulkkilanharjulla.

1.3. VESISTÖHISTORIA

Jääkauden jälkeen Päijänteen järviallas kuului aluksi Yoldiamereen. Valtameren ja Yoldiameren yhdistävät salmet kuroutuivat kuitenkin hiljalleen umpeen, jolloin Itämeren altaaseen syntyi makeavetinen Anculysjärvi (8900–7600 eKr.). Anculysvaiheen aikana vedenpinta nousi ja tulva saavutti huippunsa n. 8250 eKr, jolloin vesi ulottui Lahdessa Salpausselän juurelle. Päijänne oli aluksi Anculysjärven lahti, mutta maankohoamisen seurauksena se muodostui Anculysvaiheen lopulla omaksi erilliseksi järveksi.

Keski-Suomen eteläosissa maankohoaminen oli nopeaa, mikä aiheutti vesien virtauksen etelästä pohjoiseen. Päijänteen lasku-uoma oli aluksi Pihtiputaalla ja vedet laskivat Kalajoen kautta Pohjanlahteen, mutta Pohjanlahden rannan nopea kohoaminen pohjoisessa aiheutti sen, että lasku-uoma mataloitui ja vedenpinta Päijänteessä alkoi nousta. Vedenpinnan nousu oli suurinta järvioltaan eteläosissa, koska maanpinnan kohoaminen oli siellä pienintä. Päijänteen altaan kuroutuessa omaksi järvekseen oli järven eteläosassa vedenpinta nykyistä alempana (3–5 m) eli monet nykyiset rantavesialueet olivat tuolloin vielä kuivaa maata. Vedenpinta kohosi kuitenkin hiljalleen ja laajat alueet Päijänteen eteläpäässä jäivät veden alle. Muinais-Päijänne oli laajimmillaan 8500–6900 vuotta sitten, jolloin myös Muinais-Saimaan vedet laskivat Päijänteen kautta aluksi Pohjanlahteen ja myöhemmin Itämereen ennen Vuoksen puhkeamista n. 3800 eKr. Vedenpinnan ollessa huipussaan Päijänteen pinta oli huomattavasti nykyistä korkeammalla ja Asikkalan kirkonkylän kohdalla järven korkeus on ollut korkeimmillaan n. 90 m mpy eli runsaat 10 metriä

nykyistä ylempänä. Ylimmän transgressiorannan eli Muinais-Päijänteen maksimikorkeuden on katsottu ajoittuvan mesoliittisen ja neoliittisen kivikauden vaihteeseen, tosin vanhimpaan varhaiskampakeraamiseen aikaan ajoittuvia asuinpaikkoja tunnetaan Etelä-Päijänteen alueelta myös korkeimman muinaisrantavyöhykkeen tuntumasta.

Pohjanlahdella ranta nousi Kaakkois-Suomea nopeammin, minkä vuoksi Suomi kallistui vuosituhansien ajan kaakkoon päin. Tästä johtuen vedet alkoivat nousta maan kaakkoisosissa ja Päijänteen vedet nousivat Heinolan harjua vasten murtaen sen lopulta. Harjun murruttua Päijänteen vedet alkoivat virrata Suomenlahteen Kymijokea pitkin n. 4900 eKr. ja vedenpinta alkoi laskea. Heinolanharjun puhkeamisen jälkeen ei Päijänteellä ole tapahtunut transgressiota. Järvenpintaa on alennettu keinotekoisesti vuosien 1832–1838 aikana, jolloin vedenpinta laski n. 1,5 metrillä Kalkkistenkosken perkauksen yhteydessä. Päijänteen nykyisen pinnan korkeus on keskimäärin 78,2 m mpy.¹

2. LUETTELO KEVYENLIIKENTEENVÄYLÄLLÄ SIJAITSEVISTA KOHTEISTA

	KOHDE	MUINAISJÄÄNNÖSTYYPPI JA AJOITUS	PERUSKARTTA	KOORDINAATIT JA KORKEUS M MPY
1	Kaivannonpohja	asuinpaikat, kivikautinen	312101 Karilanmaa	6803100 / 3223600 ja 6803026 / 3423496, Z = 82–90 m mpy
2	Syttänne	asuinpaikat, moniperiodinen	312101 Karilanmaa	6800430 / 3422 055 Z = 81–83 m mpy

3. YHTEENVETO

Tiehallinnon Hämeen tiepiiri suunnittelee maantien 314 parantamista Asikkalassa. Maantien viereen on tarkoitus rakentaa kevyenliikenteenväylä, joka alkaa Vääksystä ja loppuu Sysmän rajan tuntumaan Perättömänlammelle saakka. Tielinja kulkee Pulkkilanharjun läpi ja suunniteltu kevyenliikenteenväylä sivuaa harjulla kahta tunnettua kiinteää muinaisjäännöstä, Syttänen ja Kaivannonpohjan asuinpaikkoja. Tämän vuoksi Museovirasto katsoi tarpeelliseksi suorittaa Pulkkilanharjulla viikon pituisen muinaisjäännösinventoinnin. Tutkimusten kustannuksista vastasi Hämeen tiepiiri.

Inventoinnin tarkoituksena oli selvittää ulottuiko Kaivannonpohjan asuinpaikka rakennettavan kevyenliikenteenväylän kohdalle maantien länsipuolella sekä oliko tielinjauksen kohdalla entuudestaan tuntemattomia muinaisjäännöksiä. Aluetta tutkittiin koekuoppien sekä maakairan avulla. Syttänen asuinpaikkaa ei tarkastettu inventoinnin yhteydessä, koska muinaisjäännöstä tutkittiin erikseen kahden viikon pituisen koekaivauksen aikana.

¹ Eronen & Matiskainen 1979: 7–16, Heinonen 1997: 17–18, Matiskainen 1979: 1–5, 16, Saarnisto 2004: 38, Siiriäinen 1974: 124–126.

Maastotarkastuksen yhteydessä Pulkkilanharjulta ei löydetty uusia muinaisjäännöksiä maantien läheisyydestä. Myöskään Kaivannonpohjan asuinpaikan ei todettu ulottuvan rakennettavalle tielinjalle. Sen sijaan muinaisjäännös todettiin pesäkkeelliseksi, sillä toinen asuinpaikkaan viittaava alue havaittiin tulevan kevyenliikenteenväylän länsipuolella sijaitsevalta muinaisrantaterassilta. Kaivannonpohjassa näyttäisi Päijänteen rannansiirtymiskronologian perusteella olevan kaksi hieman eri-ikäistä asutuskeskittymää, joista toinen ajoittuu todennäköisesti mesoliittisen kivikauden loppuun ja toinen neoliittisen kivikauden alkupuolelle. Muinaisjäännöksen laajentuminen länteen päin ei kuitenkaan vaikuta tielinjan parantamistöihin, sillä uusi asutuspesäke sijaitsee riittävän kaukana rakennettavasta alueesta, eikä se ole siten tuhoutumisvaarassa.

Pulkkilanharjun kevyenliikenteenväylän inventointitulosten perusteella ei tielinjan parantamiselle todettu muinaismuistolain asettamaa estettä.

Helsingissä 26.4.2007

K. Vuoristo

K. Vuoristo, FM

4. MUINAISJÄÄNNÖSKOhteet PERUSKARTTAOTTEINEEN

Kaivannonpohja 16010024

PERUSTIEDOT KOhteesta

Laji: kiinteä muinaisjäännös

Muinaisjäännöstyyppi: asuinpaikat

Tyypin tarkenne: asumuspainanteet

Ajoitus: kivikautinen

Rauhoitusluokka: 2

Lukumäärä: 1

Koordinaatit: *pkoo1* 6803100, *ikoo1* 3223600, *pkoo2* 6803026, *Z* = 82 m mpy, *ikoo2* 3423496, *Z* = 90 m mpy

Koordinaattiselite: Erilliskohteiden keskikoordinaatit

Etäisyystieto: Asikkalan kirkosta 13,5 km pohjoiskoilliseen

Pinta-ala: n. 0,3 ha

Peruskartta: 312101 Karilanmaa

Kunta ja kylä: Asikkala, Pulkvila

TILATIEDOT

Tila 1: 16-413-10-77, Putula

Tila 2: 16-895-2-4, Yleinen tie

ARKISTOTIEDOT

Antti Bilund 2000, kaava-alueen inventointi KM 32388

Anu Kehusmaa 2004, kuntainventointi -

LÖYDÖT

VUODEN 2006 INVENTOINTI

Aika: 7.–8.8.2006

Kuvat: 143212–143215

Löydöt: KM 36622

Karttaotteet: peruskartta

Kohde sijaitsee Asikkalan kirkosta 13,5 km pohjoiskoilliseen n. 8 km pitkän Pulkkilanharjun pohjoisosassa. Paikka on Päijänteen rannalla Kaivannonpohja-nimisen lahden länsipuolella. Osa muinaisjäännöksestä sijaitsee Pulkkilanharjun poikki kulkevan Asikkala-Sysmä –maantien 314 itäpuolella ja osa tien länsipuolella hieman ylempänä sijaitsevalla muinaisrantaterassilla. Muinaisjäännösalueen eteläpuolella kulkee Päijänteen länsirannalla sijaitseville kesämökeille vievä hiekkatie. Tien eteläpuolella harjun keskellä on suuri soranottokuoppa.

Muinaisjäännöksen kohdalla maasto kohoaa melko jyrkästi muodostaen muutaman terassitasanteen, joista alin sijaitsee hieman yli 80 m mpy heti maantien länsipuolella. Tällä kohdalla kulkee vanha metsätienpohja, jonka paikalle kevyenliikenteen väylä on tarkoitus osin rakentaa. Ylin terassi kohoaa n. 90 m mpy ja sen takana on pieni 100 metriä merenpinnan yläpuolelle nouseva nyppylä. Tien itäpuolella maasto muodostaa tasaisesti nousevan rinteeseen, jossa kasvaa heinää ja nuorta vesakkoa. Metsätien molemmin puolin kasvaa lähinnä nuoria havupuita ja sammalta ja ylempillä terasseilla vesakkoa ja heinää. Näillä alueilla kulkee myös metsätöiden yhteydessä syntyneitä tienpohjia, jotka ovat osin rikkoneet maanpintaa. Maaperä on alueella pääosin moreenisoraa, mutta paikoin on myös hiekkaisempia alueita.

Kaivannonpohjan muinaisjäännös on löytynyt vuoden 2000 syksyllä, jolloin Antti Bilund havaitsi Päijät-Hämeen kaava-alueiden inventoinnin yhteydessä maantien 314 itäpuolella noin 9 metriä leveän asumuspainanteen, joka jäi osittain tien alle. Painanteen viereen tehdyistä koekuopista löytyi muutamia kvartsi-iskoksia ja likamaata. Myös rantaan viettävästä rinteestä kerättiin talteen löytöjä sellaisista kohdista, jotka olivat rikkoonuneet metsätöiden yhteydessä. Lisäksi maantien itäpuolelta ylempään muinaisrantatörmän rinteestä havaittiin muutamia epämääräisiä painanteita. Yhteen painanteeseen tehdyistä koekuopista ei kuitenkaan saatu talteen löytöjä eikä siinä havaittu likamaata. Bilund piti näitä mahdollisina asumuspainanteina tai luonnon muovaamina kuopanteina. Myöhemmin kohteen on tarkastanut Anu Kehusmaa Asikkalan kunnan inventoinnin yhteydessä vuonna 2004. Tien vieressä sijaitsevaan asumuspainanteeseen oli tuolloin pystytetty äskettäin opastekyltti, joka rikkoi osin

painanteen eteläreunaa. Kehusmaa teki paikalla kairauksia maantien länsipuolelle ja joissakin kohdissa hän havaitsi huuhtoutumiskerroksen alla hieman tummempaa maata.

Vuoden 2006 inventoinnissa keskityttiin maantien länsipuolella sijaitsevaan alueeseen, jonne kevyenliikenteenväylä rakennetaan. Paikalla tehtiin koekuoppia Päijänteen länsirannalle vievän mökkitie eteläpuolelta lähtien kohteen pohjoispuolella sijaitsevan linja-autopysäkin kohdalle saakka eli yhteensä n. 400 metrin pituiselle alueelle. Koekuopat tehtiin alemmalle terassitasanteelle 5–15 metrin päähän maantien reunasta. Lisäksi tarkasteltiin metsätöiden yhteydessä rikkoontuneita maastokohtia. Useammasta kymmenestä koekuopasta ainoastaan yhdessä havaittiin huuhtoutuneen hiekan alla hieman hiiltä ja heikosti ruskeaksi värjäätynyttä soraa. Muissa lähelle tehdyissä kuopissa tätä ei havaittu. Koekuopitetulta alueelta eli kevyenliikenteenväylän kohdalta ei saatu talteen löytöjä, mutta ylempänä, hieman yli 90 m mpy, sijaitsevan rantaterassin päältä löytyi rikkoontuneelta maanpinnalta useampia kvartsi-iskoksia, -ytimiä ja muutama kvartsiesine. Näistä osa kerättiin talteen.

Kahteen ylemmän muinaisrantatörmän rinteessä sijaitsevaan epämääräiseen painanteeseen tehtiin koekuopat, mutta näissä ei havaittu merkkejä kulttuurimaasta. Painanteet olivat todennäköisesti samoja, jotka Antti Bilund oli havainnut inventointinsa yhteydessä. Kuopanteet vaikuttivat luontaisilta.

Kaivannonpohjan asuinpaikalla näyttäisi olevan kaksi asutusvaihetta, joista vanhempi ajoittunee Muinais-Päijänteen maksimikorkeuden (n. 90 m mpy) kanssa samaan aikaan eli mesoliittisen kivi-kauden loppupuolelle. Sen sijaan asumuspainanteen sijainti (82 m mpy) ajoittaa asuinpaikan nuorimman vaiheen Päijänteen transgressiovaiheen lopulla tapahtunutta Heinolanharjun puhkeamista (n. 4900 eKr.) nuoremaksi eli neoliittiselle kivi-kaudelle.

Inventoinnissa ei havaittu merkkejä muinaisjäänöksestä rakennettavan kevyenliikenteenväylän kohdalla. Paikalla havaitut pesäkkeiset asuinpaikka-alueet sijaitsevat riittävän kaukana rakennettavasta alueesta, joten ne eivät tule tuhoutumaan tien kunnostustöiden yhteydessä. Tämän perusteella Syttänen asuinpaikan kohdalla ei tien kunnostustöille ole muinaismuistolain edellyttämää estettä.



143212

Kaivannonpohjan kivikautinen asuinpaikka. Asumuspainanne sijaitsee tien oikealla puolella nuolen osoittaman opasteen kohdalla. Kevyenliikenteenväylä tulee sijaitsemaan tien vasemmalla puolella n. 7 metrin päässä tien reunasta. Etelästä. Kuv. K. Vuoristo.



143213

Kaivannonpohjan kivikautinen asuinpaikka. Ylempi muinaisrantaterassi. Lännestä. Kuv. K. Vuoristo.



143214

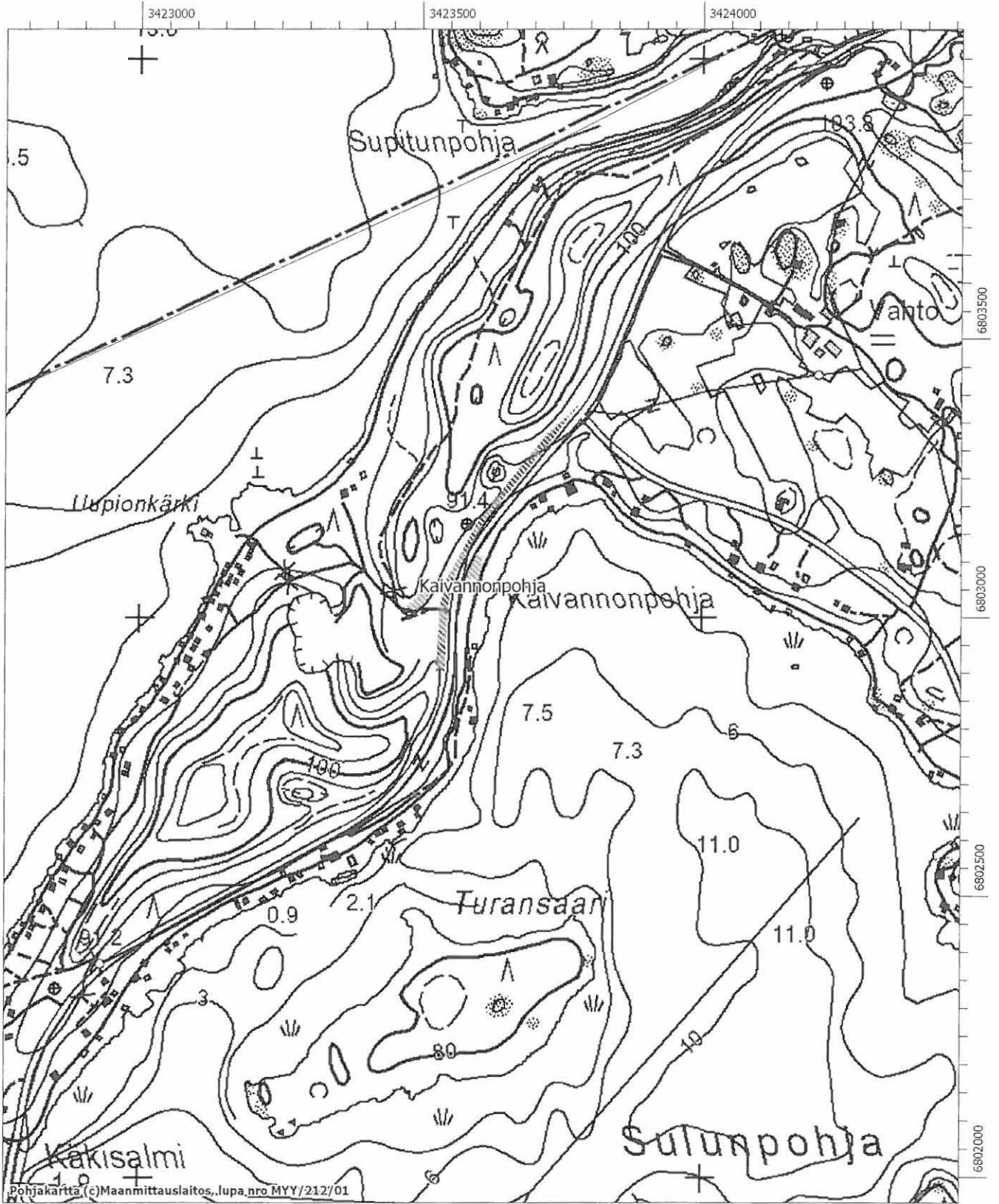
Kaivannonpohjan kivikautinen asuinpaikka. Ylemmän muinaisrantaterassin länsiosaa. Lännestä. Kuv. K. Vuoristo.



143215

Kaivannonpohjan kivikautinen asuinpaikka. Ylemmän muinaisrantaterassin löytöaluetta. Pohjoisesta. K. Vuoristo.

Kaivannonpohja
Peruskarttaote 3121 01 Karilanmaa
Asuinpaikka-alueet on merkitty punaisella. Koekuopitettu alue on merkitty sinisellä.



Syttänne 16 01 0019

PERUSTIEDOT KOHTEESTA

Laji: kiinteä muinaisjäänös

Muinaisjäänöstyyppi: asuinpaikat

Tyyppin tarkenne: -

Ajoitus: moniperiodinen (myöhäiskivi- ja varhaismetallikausi)

Rauhoitusluokka: 2

Lukumäärä: 1

Koordinaatit: *pkoo* 6800 430, *ikoo* 3422 055, Z = 81–83 m mpy

Koordinaattiselite: keskikoordinaatit

Etäisyystieto: Asikkalan kirkosta 11,3 km pohjoiskoilliseen

Pinta-ala: n. 0,25 ha

Peruskartta: 312101 Karilanmaa

Kunta ja kylä: Asikkala, Pulkmila

TILATIEDOT

Tila 1: 16-413-9-49, Suvilahti

Tila 2: Suojelualuekiinteistö 16-891-1-2, Päijänteen kansallispuisto

ARKISTOTIEDOT

Matti Huurre 1971, inventointi

Anu Kehusmaa 2004, inventointi

Katja Vuoristo 2006, koekaivaus

LÖYDÖT

KM 19284

KM 36537

VUODEN 2006 INVENTOINTI

Ei inventoitu (koekaivaus 24.7.–4.8.2006)

Karttaotteet: peruskartta

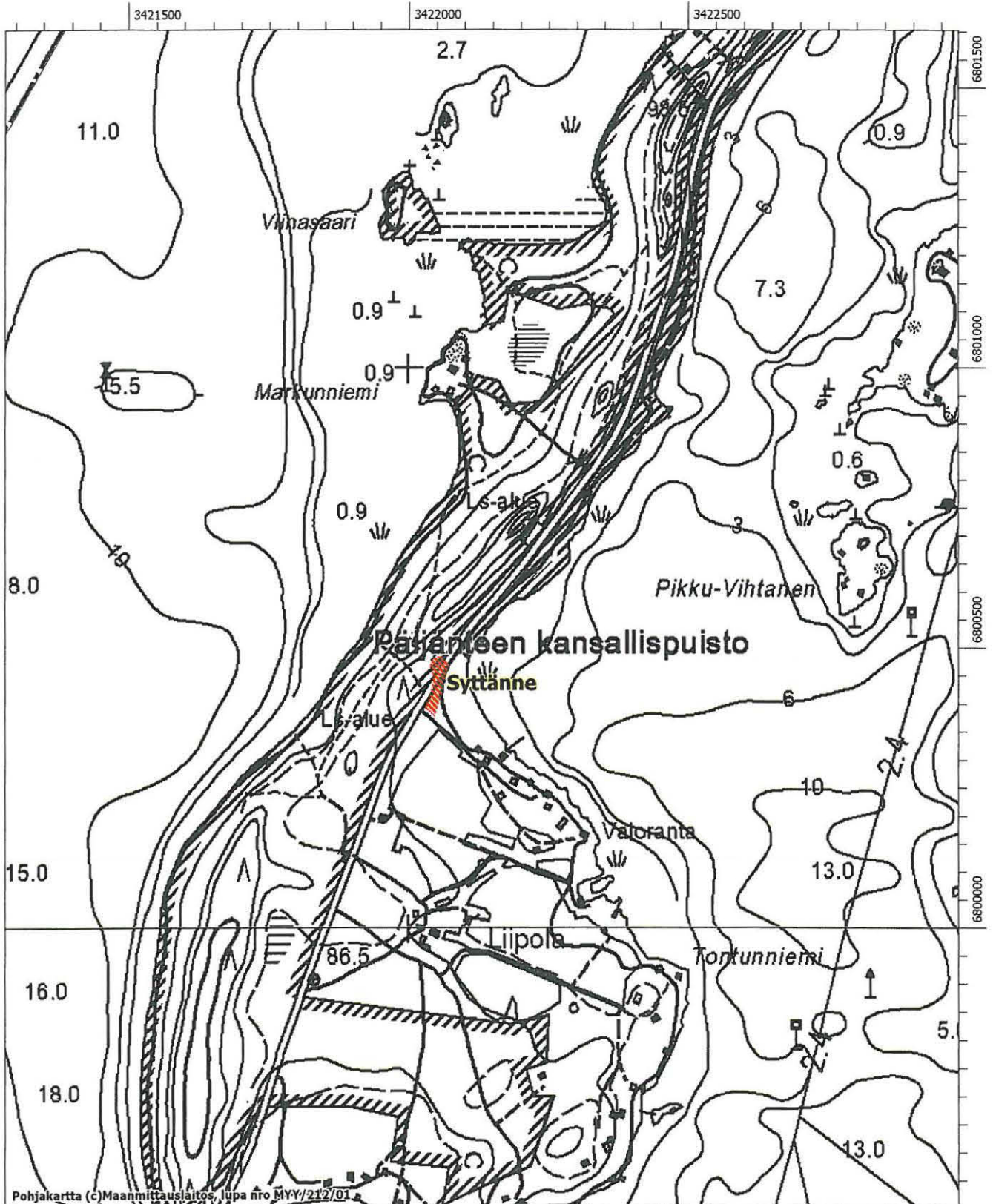
Syttänneen asuinpaikka sijaitsee Asikkalan kirkonkylästä runsaat 11 km pohjoiskoilliseen Pulkkilanharjulla Päijänteen Asikkalanselän rannalla. Muinaisjäänös sijaitsee harjun leveimmässä osassa Liipolanniemen pohjoispuolella sijaitsevan lahden pohjukassa. Kohteen eteläpuolella kulkee Liipolanniemessä sijaitseville kesämökeille vievä Valorannantie, jonka eteläpuolella ovat Pulkkilanharjun ainoat pellot. Päijänteen kansallispuiston raja kulkee asuinpaikan kohdalla harjun läpi vedetyn maantien 314 länsipuolella ja aivan kohteen pohjoispäässä kansallispuiston raja siirtyy myös tien itäpuolelle.

Tien itäpuolella on nähtävissä kaksi matalaa rantaterassia, joista ylempi jatkuu rikkonaisena myös maantien länsipuolelle. Alemman terassin itäpuolella maasto muuttuu kosteammaksi rantaan mentäessä ja tällä alueella kasvaa mm. lepikkoa ja aivan rannassa kaislikkoa. Terasseilla kasvaa melko tiheästi puita, joista valtaosa on mäntyjä. Aluskasvillisuutena paikalla kasvaa mustikkaa sekä muita varpuja ja sammalta. Etelämpänä kasvillisuus muuttuu heinikkoiseksi koivumetsäksi. Maaperä alueella on karkeaa hiekkaa.

Syttänen asuinpaikka on löytynyt vuonna 1971, jolloin Matti Huurre löysi Asikkalan inventoinnin yhteydessä Asikkala-Sysmä-maantien tielinjaleikkauksesta kuonaa, piitä, kvartsiesineitä ja -iskoksia, palanutta luuta ja savea sekä mahdollisten valinmuottien kappaleita. Huurre on rajannut asuinpaikan ulottumaan maantien molemmille puolille. Anu Kehusmaa tarkasti paikan vuonna 2004 ja totesi paikan säilyneen tien ja ojanrakentamisesta huolimatta melko hyvin. Maantien länsipuolella todettiin olevan maakumpare, joka on todennäköisesti syntynyt tienrakentamisen yhteydessä. Maakasaa tutkittiin kairaamalla ja huuhtoutumiskerroksen havaittiin säilyneen ehjänä sen alla. Muinaisjäänöksen rajaus säilyi entisellään eli melko pienialaisena tien molemmiin puolin ulottuvana alueena.

Asuinpaikalla tehtiin vuonna 2006 koekaivaus, jonka tarkoituksena oli selvittää muinaisjäänöksen säilyvyyttä ja laajuutta suunnitellun kevyenliikenteenväylän kohdalla. Paikalla havaittiin useita kulttuurikerroksia, joista saatiin talteen mm. asbestikeramiikkaa, kvartsi-iskoksia ja -kaapimia sekä palanutta luuta. Muinaisjäänöksen todettiin säilyneen hyvin hieman kauempana maantiestä, kun taas tien vieressä se näytti tuhoutuneen tien rakennustöiden ja ojankaivamisen yhteydessä. Kevyenliikenteenväylän paikkaa on esitetty rakennettavaksi maantien lähelle, joten se ei tule juurikaan tuhoamaan muinaisjäänöstä eikä tien rakentamiselle ole muinaismuistolain mukaista estettä.

Syttänne
Peruskarttaote 3121 01 Karilanmaa
Asuinpaikka on merkitty punaisella.



MK 1:10000

MUSTAVALKONEGATIIVILUETTELO

<i>negat.nro</i>	<i>Kuvaus</i>
143212	Kaivannonpohjan kivikautinen asuinpaikka. Asumuspainanne sijaitsee tien oikealla puolella nuolen osoittaman opasteen kohdalla. Kevyenliikenteenväylä tulee sijaitsemaan tien vasemmalla puolella n. 7 metrin päässä tien reunasta. Etelästä. Kuv. K. Vuoristo.
143213	Kaivannonpohjan kivikautinen asuinpaikka. Ylempi muinaisrantaterassi. Lännestä. Kuv. K. Vuoristo.
143214	Kaivannonpohjan kivikautinen asuinpaikka. Ylemmän muinaisrantaterassin länsiosaa. Lännestä. Kuv. K. Vuoristo.
143215	Kaivannonpohjan kivikautinen asuinpaikka. Ylemmän muinaisrantaterassin löytöaluetta. Pohjoisesta. K. Vuoristo.

LÄHTEET

- Eronen, Matti & Matiskainen, Heikki 1979. Luonnonolosuhteiden kehitys Etelä-Päijänteellä ja Vesijärven ympäristössä jääkauden lopusta nykyaikaan. Lahden museo- ja taidelautakunta, tutkimuksia XIV. Lahti.
- Heinonen, Jouko 1997. Päijät-Häme. Unohdettu maakunta. Päijät-Hämeen synty, valloitus, unohdus ja uuden nousun alku. Jyväskylä.
- Matiskainen, Heikki 1979. Päijänteiden arkeologinen rannansiirtymiskronologia. Lahden museo- ja taidelautakunta, tutkimuksia XVI. Lahti.
- Saarnisto, Matti 2004. "Muinainen Kymijoki." Ammoin Ankkapurhassa. Kymenlaaksossa kivikaudella. Helsinki.
- Siiriäinen, Ari 1974. "Archaeological Background of Ancient Lake Päijänne and Geological Dating of the Meso/Neolithic Boundary in Finland." Studies Relating to Shore Displacement and Stone Age Chronology in Finland. Helsingin yliopiston arkeologian laitos, moniste N:o 10. Helsinki.