

ARTJÄRVEN INVENTOINTI

Satu Koivisto 1999



MUSEOVIRASTO
ARKEOLOGIAN OSASTO

TIIVISTELMÄ

ARTJÄRVEN INVENTOINTI

Museovirasto, arkeologian osasto
Inventoija: FM Satu Koivisto

Artjärven ja Myrskylän kuntien muinaisjäännösinventoinnit otettiin mukaan Museoviraston arkeologian osaston kesän 1999 kenttätöohjelmaan puutteellisen inventointitilanteen johdosta. Artjärvellä kihlakunnan- ja pitäjäninventointeja on suoritettu vuosina 1908 ja 1939 neiti Sara Backmanin ja maisteri Osmo Krohnin (nyk. Korosuo) toimesta. Myrskylässä vastaavia retkiä ei ole raportoitu lainkaan. Ennen kenttätöiden aloittamista alueelta tunnettiin yhteensä ainoastaan 10 kiinteää muinaisjäännöstä. Irtolöytökohteita tunnettiin kuitenkin useita kymmeniä.

Inventoinnit rahoitettiin Museoviraston arkeologian osaston varoin. Aikaa koko projektiin käytettiin yhteensä n. neljä kuukautta, joka jakautui siten, että inventoinnin esitöihin käytettiin kaksi viikkoa, kenttätöihin kuusi viikkoa ja jälkitöihin sekä inventointiraporttien laadintaan n. 10 viikkoa. Maastotöitä molempien kuntien alueella tehtiin kahdessa jaksossa, 17.5. - 4.6 sekä 4. - 22.10.1999.

Inventointi keskittyi koko kunnan alueelle. Pienen kunnan pinta-ala on vain n. 200 km². Yhteistä rajaa Myrskylän kanssa on n. 3,5 km kunnan lounaisosassa. Kenttätöön ensisijaisena tavoitteena oli löytää uusia kiinteitä muinaisjäännöskohteita. Tunnettuja kohteita ja epäselvempiä irtolöytöpaikkoja tarkastettiin jäljelle jääneen ajan puitteissa. Tunnetuista kiinteistä muinaisjäännöksistä etusijalla olivat muinaisjäännösrekisterin tietojen perusteella epämääräisemmät, tarkastusta tai uudelleenmäärittystä vaativat kohteet. Pelloilla sijaitsevat kivikautiset asuinpaikat jätettiin vähemmälle huomiolle niiden suhteellisen tasalaatuisen luonteen johdosta.

Inventoinnissa löytyi Artjärven ennalta tunnettujen kuuden kohteen lisäksi 13 uutta kiinteää muinaisjäännöstä. Näistä kivikautisia on viisi kohdetta, pronssi- tai rautakautisia viisi, rautakautisia ja/tai keskiaikaisia/historiallisia on kolme ja tarkemmin ajoittamattomia kuusi kohdetta. Myös muinaisjäännöstyyppejä löytyi useita. Kohteet keskittyivät selkeästi Artjärven kolmen pääjärven, Pyhäjärven, Villikkalanjärven ja Säyhteenjärven, tai näihin yhteydessä olevien vesistöjen läheisyyteen. Kivikautiset asuinpaikat löytyivät peltojen hietaisilta rinteiltä. Valtaosa kohteista lienee mesoliittisia. Pyhäjärven pohjoisrannalta löytyi lisäksi nuorakeramiikkaa. Kunnan koillisosasta löytyi viitteitä mahdollisesta kiinteästä rautakautisesta asutuksesta. Selkeästi tähän aikakauteen liitettäviä löytöjä ei Artjärveltä aiemmin tunneta. Uusina löytöinä mainittakoon vielä erilaiset röykkiöt ja latomukset pääsääntöisesti korkeilla kallioilla vesistöjen läheisyydessä. Artjärven kunnan sijainnin perusteella löydöt liitettäneen sisämaan lapinrauniotraditioon. Korkeilla rannoilla, vesistöjen äärellä sijaitsevat röykkiöt muistuttavat kuitenkin rannikon pronssikauden jäännöksiä.

Löydöt: KM 31855 - 31858

Kenttätöaika: 17.5. - 4.6 ja 4. - 22.10.1999

Tutkimuskustannukset: Museovirasto, arkeologian osasto 111 500 mk (molemmat kunnat)

Tutkimusraportti: Satu Koivisto 31.12.1999 Museoviraston arkeologian osaston topografinen arkisto

SISÄLLYS

s.

1. JOHDANTO			1
2. ALUEEN LUONNE			4
3. HAKEMISTOT			5
3.1. Luettelo Artjärven kiinteistä muinaisjäänöksistä			5
3.2. Luettelo Artjärven kiinteistä muinaisjäänöksistä peruskarttalehdittäin			12
3.3. Luettelo Artjärven irtolöytökohteista			12
3.4. Luettelo Artjärven muista kohteista			16
4. KOHDEKUVAUKSET			18
4.1. Artjärven kiinteät muinaisjäänökset			18
Linnanmäki	015 01 0001		18
Nuppilinna 1	015 01 0002		22
Päivölä	015 01 0003		25
Pekko	015 01 0004		28
Töyry	015 01 0005		31
Hovi	015 01 0006		34
Nuppilinna 2	015 01 0007		37
Huilinmäki	015 01 0008		40
Lamminranta	015 01 0009		43
Pekola	015 01 0010		46
Tortola 1	015 01 0011		49
Tortola 2	015 01 0012		54
Rapastenmäki	015 01 0013		57
Kilosela	015 01 0014		61
Rasinmäki	015 01 0015		64
Hiidenkallio	015 01 0016		67
Lusinmäki	015 01 0017		70
Lapinniemi	015 01 0018		73
Myllykoski	015 01 0019		76
4.2. Artjärven irtolöytökohteet			79
Ratulan kartano	015 04 0001		79
Artjärvi -	015 04 0002		80
Villikkala	015 04 0003		81
Uino	015 04 0004	1000 005033	82
Mäkelä	015 04 0005		84
Tapasela	015 04 0006		85
Laminsuo	015 04 0007		86
Kyöstilä	015 04 0008		89
Riikinsaari	015 04 0009		91
Eerola	015 04 0010		92
Haukkala	015 04 0011		93

korjattu 18.1.2006

EFM

Perttula	015 04 0012	94
Manninen	015 04 0013 1000 00 5094	95
Marttala	015 04 0014	97
Kalliomäki	015 04 0015 1000 00 5095	98
Patamäki	015 04 0016 1000 00 5096	100
Myllymäki	015 04 0017	102
Töyrylä	015 04 0018	103
Varjola	015 04 0019	104
Artjärvi -	015 04 0020	105
Kinttula	015 04 0021 1000 00 5097	106
Artjärvi -	015 04 0022	108
Villikkala	015 04 0023	109
Lakkila	015 04 0024	110
Mäkelä	015 04 0025 1000 00 5098	111
Haljakkala/Heikkilä	015 04 0026	113
Artjärvi -	015 04 0027	114
Suursuo	015 04 0028	115
Kinttulan kartano	015 04 0029	117
Hiitelä	015 04 0030	119
Salmenranta	015 04 0031	120
Kirkkotie 17	015 04 0032 1000 00 5100	121
4.3. Artjärven muut kohteet		123
Hautausmaa	015 09 0001	123
Hirvikallio	015 09 0002	126
Kauriskallio	015 09 0003	128
Hurtinmäki	015 00 0001 1000 00 5101	131

Korjattu 18.1.2006

MV-NEGATIIVILUETTELO	ETM	134
DIAPOSITIIVILUETTELO		136
KUVATAULUT		137

1. JOHDANTO

Artjärven ja Myrskylän kuntien muinaisjäännösinventoinnit otettiin mukaan Museoviraston arkeologian osaston kesän 1999 kenttätöohjelmaan puutteellisen inventointitilanteen johdosta. Artjärvellä kihlakunnan- ja pitäjäninventointeja on suoritettu vuosina 1908 ja 1939 neiti Sara Backmanin ja maisteri Osmo Krohnin (nyk. Korosuo) toimesta. Myrskylässä vastaavia retkiä ei ole raportoitu lainkaan. Ennen kenttätöiden aloittamista alueelta tunnettiin yhteensä ainoastaan 10 kiinteää muinaisjäännöstä. Irtolöytökohteita tunnettiin kuitenkin useita kymmeniä.

Inventoinnit rahoitettiin Museoviraston arkeologian osaston varoin. Aikaa koko projektiin käytettiin yhteensä n. neljä kuukautta, joka jakautui siten, että inventoinnin esitöihin käytettiin kaksi viikkoa, kenttätöihin kuusi viikkoa ja jälkitöihin sekä inventointiraporttien laadintaan n. 10 viikkoa. Maastotöitä molempien kuntien alueella tehtiin kahdessa jaksossa, 17.5. - 4.6 sekä 4. - 22.10.1999.

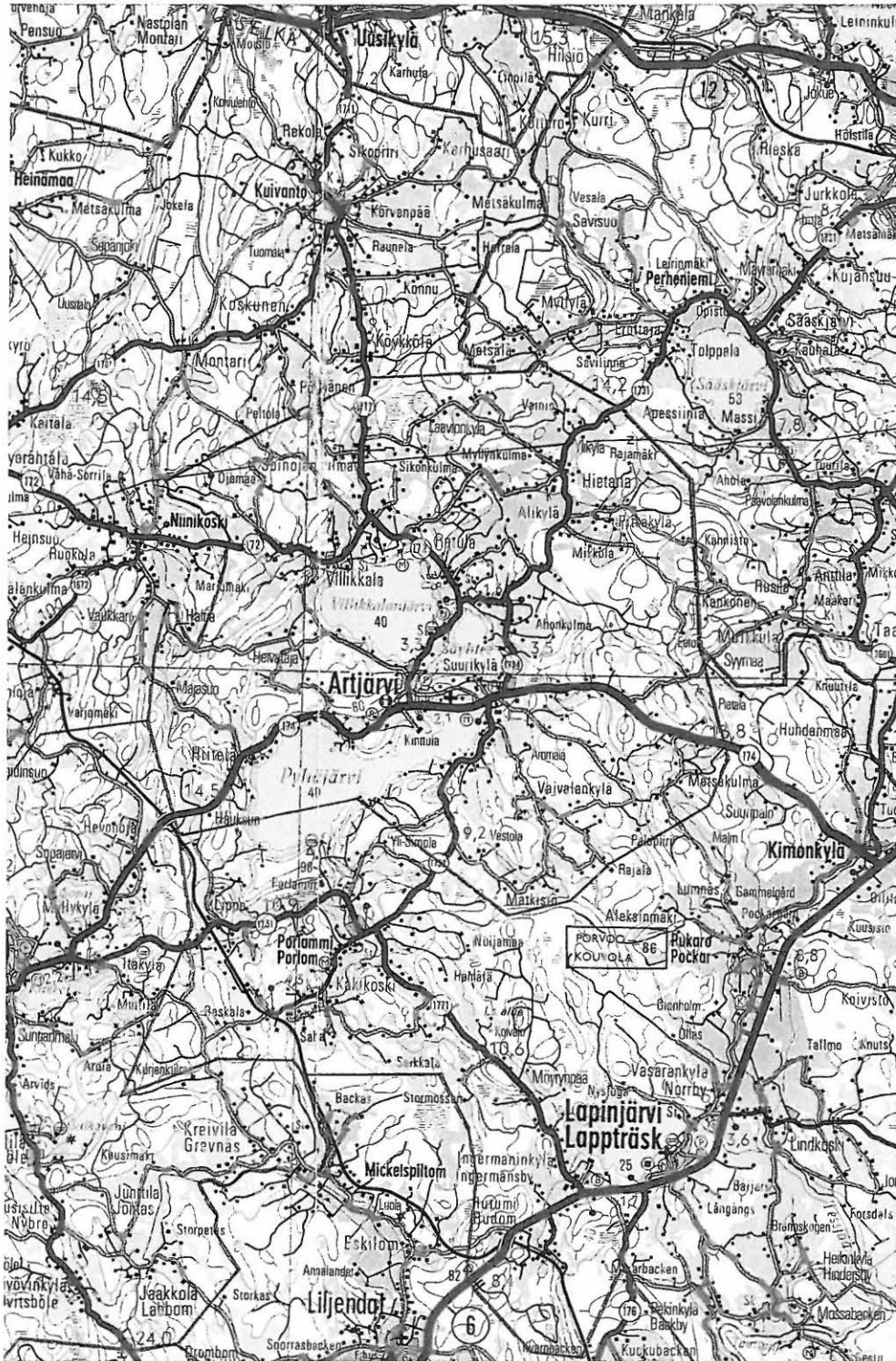
Inventointien esi-, kenttä-, jälkitöiden ja raportoinnin suorittamisesta vastasi FM Satu Koivisto Museoviraston arkeologian osastolta. Kenttätöissä inventoijan apuna toimi kahden viikon ajan, 24.5. - 4.6.1999, Helsingin yliopiston arkeologian laitoksen inventointiharjoittelija Kati Salo. Harjoittelijan työpanos jälkityövaiheessa peruuntui kuitenkin sairasloman vuoksi.

Artjärven kunnan muinaisjäännösten tutkimushistoria tukeutuu neiti Sara Backmanin kihlakunnan-kertomukseen vuodelta 1908 ja maisteri Osmo Krohnin raporttiin Etelä-Suomalaisen osakunnan kesäretkeltä vuonna 1939. Molemmissa kertomuksissa on ansiokkaasti pyritty listaamaan kunnan alueella sijaitsevia vanhoja paikkoja ja luonnonmuodostumia ja Krohnin raportissa lisäksi kunnasta tavattujen irtolöytöjen tarkempia sijaintitietoja. Krohn on lisäksi suorittanut pienimuotoisia kaivauksia mm. Kinttulan kartanon alueella. Raporteissa oleva tiedon laatu on luonnollisesti vanhan aikainen eikä täytä nykyisiä dokumentointivaatimuksia. Kuvailevat kertomukset toimivat kuitenkin arvokkaana apuna kenttätöiden suunnittelussa ja toteutuksessa. Kertomusten avulla löytyi uusia kiinteitä muinaisjäännöksiä.

Museovirastossa ylläpidettävän muinaisjäännösrekisterin tiedot Artjärven kunnan osalta perustuvat lähinnä FM Anna-Liisa Hirviluodon tarkastusmatkoihin vuonna 1969. Kiinteiden muinaisjäännösten tarkastukseen liittyen ei kuitenkaan ole tehty raportteja, mikä on hankaloittanut inventoijan kenttätöskentelyä ja muinaisjäännösten uudelleenmäärittelyä. FT Jussi-Pekka Taavitsaisen tarkastusmatkoilta 1970- ja 1980-luvuilta on useimmiten olemassa tarkastusraportit arkeologian osaston topografisessa arkistossa. Muinaisjäännösrekisterissä olevia tietoja on nyt tehdyssä inventointiraportissa jonkin verran korjattu ja päivitetty maastossa havaittujen muutosten tai virheiden osalta.

Inventointi keskittyi koko kunnan alueelle. Pienen kunnan pinta-ala on vain n. 200 km². Yhteistä rajaa Myrskylän kanssa on n. 3,5 km kunnan lounaisosassa. Artjärven kunnan sijainti on merkitty kartalle 1.

Inventoinnin ensisijaisena tavoitteena oli löytää uusia kiinteitä muinaisjäännöskohteita. Tunnettuja kohteita ja epäselvempiä irtolöytöpaikkoja tarkastettiin jäljelle jääneen ajan puitteissa. Tunnetuista kiinteistä muinaisjäännöksistä etusijalla olivat rekisterin tietojen perusteella epämääräisemmät, tarkastusta tai uudelleenmäärittystä vaativat kohteet. Pelloilla sijaitsevat kivikautiset asuinpaikat jätettiin vähemmälle huomiolle niiden suhteellisen tasalaatuisen luonteen johdosta.



KARTTA 1. Artjärven kunnan sijainti. Ote GT3-kartasta 1:200 000
(GT3-tiekartta, mk 1:200 000. Painopaikka: Karttakeskus Oy, Helsinki 1998.)

Inventoinnin esityövaiheessa lähetettiin paikallislehtiin ilmoitukset tulevasta kenttätyöstä, sen luonteesta ja perusteista, ja asukkaita pyydettiin ilmoittamaan mahdollisia havaintojaan alueen esihistoriaan ja historiaan liittyen inventoinnin suorittajalle. Ilmoituksia tuli kiitettävästi ja näitä havaintoja tarkastettiin kenttätöiden yhteydessä. Kunnasta löytyneet irtolöytöpaikat johdattivat myös tietyille alueille ja näiden tietojen liittäminen yhteen perinteisen peruskarttatarkastelun kanssa tuottivat myönteisiä tuloksia. Maastossa koettujen intuitiivisten tuntemusten seuraaminen osoittautui myös arvokkaaksi välineeksi edellä mainittujen menetelmien lisäksi.

Maastossa pyrittiin kulkemaan koko kunnan alueella. Löydöttömät ja ihmisen toininnan kannalta epäsuotuisimmat alueet jätettiin luonnollisesti vähemmälle huomiolle. Otollisimmat maalajit ja rannankorkeudet keskittyvät Artjärven kolmen pääjärven läheisyyteen. Ennalta tuntemattomien kohteiden löytyminen esim. kunnan koillisosasta johdatti samaa kaavaa seuraamalla uusille kohteille.

Inventoinnissa löytyi jo tunnettujen kuuden kohteen lisäksi 13 uutta kiinteää muinaisjäännöstä. Näistä kivikautisia on viisi kohdetta, pronssi- tai rautakautisia viisi, rautakautisia ja/tai keskiaikaisia/historiallisia on kolme ja tarkemmin ajoittamattomia kuusi kohdetta. Myös muinaisjäännöstyyppejä löytyi useita. Kohteet keskittyvät selkeästi Artjärven kolmen pääjärven, Pyhäjärven, Villikkalanjärven ja Säyhteenjärven, tai näihin yhteydessä olevien vesistöjen läheisyyteen. Kivikautiset asuinpaikat löytyivät peltojen hietaisilta rinteiltä. Valtaosa kohteista lienee mesoliittisia. Pyhäjärven pohjoisrannalta löytyi lisäksi nuorakeramiikkaa. Kunnan koillisosasta löytyi viitteitä mahdollisesta kiinteästä rautakautisesta asutuksesta. Selkeästi tähän aikakauteen liitettäviä löytöjä ei Artjärveltä aiemmin tunneta. Uusina löytöinä mainittakoon vielä erilaiset röykkiöt ja latomukset pääsääntöisesti korkeilla kallioilla vesistöjen läheisyydessä. Artjärven kunnan sijainnin perusteella löydöt liitettäneen sisämaan lapinrauniotraditioon. Korkeilla rannoilla, vesistöjen äärellä sijaitsevat röykkiöt muistuttavat kuitenkin rannikon pronssikauden jäännöksiä.

Kiinteiden muinaisjäännösten kiinteistörekisteritiedot on saatu Artjärven kunnasta. Tilarajat on selvitetty peruskartoissa ilmoitettujen kiinteistötunnusten mukaan. Näinollen maanomistajatiedoissa voi olla pieniä tarkkuusvirheitä, jotka selviävät viimeistään rauhoitusilmoitusten lähettämisen yhteydessä.

Helsingissä, 31.12.1999



Satu Koivisto, FM

2. ALUEEN LUONNE

Artjärvi sijaitsee Salpausselän eteläpuolella, Päijät-Hämeen lounaisnurkassa. Sen naapurikuntia ovat koillisessa Iitti, etelässä Lapinjärvi, lounaassa Myrskylä ja luoteessa Orimattila. Uudenmaan raja kulkee Lapinjärven ja Myrskylän rajalla. Artjärven sijainti Päijät-Hämeen ja Uudenmaan risteyskohdassa on vaikuttanut monella tapaa sen historialliseen kehitykseen. Asukkaita kunnassa oli vuoden 1999 alussa 1638 henkeä. Pääelinkeinona on maa- ja metsätalous, mutta elinkeinorakennetta pyritään monipuolistamaan erilaisten projektien avulla.

Artjärven maapinta-ala on 180,7 km² ja vesipinta-ala 19,3 km². Suuren vesistöosuuden muodostaa kolmen järven kokonaisuus, Pyhäjärvi, Säyhteenjärvi ja Villikkalanjärvi. Artjärvi kuuluu Suomen geomorfologisen aluejaon mukaisesti Suomenlahden rannikkoalankoon. Vyöhykkeelle on tunnusomaista tasainen ja alava pinnanmuoto, jonka piirteet ovat lähinnä kallioperän korkokuvan määrämät. Kallioalueiden lomassa esiintyy hienosedimenttisiä tasankoja, jotka ovat nykyään viljelytoiminnassa. Alueet eivät Salpausselkävyöhykkeen eteläpuolella ole kuitenkaan yhtä laajoja kuin esim. Lounais- ja Länsi-Suomessa. Luonnonmaantieteelliseltä yhteisnimeltään aluetta kutsutaan Suomen eteläiseksi savilakeudeksi. Harjumuodostelmia on vähän ja laajat suoalueet puuttuvat kokonaan. (Fogelberg 1986:17.) Kunnassa vallitsee epätasainen pohjamoreenipeite ja muutamat N - S -suuntaiset harjumuodostumat ovat jäätikköjokien aiheuttamia. Harjuissa esiintyy alueelle tyypillinen virtaavan veden aiheuttama hienon hiekan ja karkean soran muodostama kerrosrakenne. (Seppälä 1986:3, 12.)

Vesistöhistoriallisesti Artjärven alueeseen on vaikuttanut Salpausselän puhkeaminen ja Kymijoen synty n. 4200 eKr (n. 5150 cal BC). Kunta kuuluu Pernajanlahteen laskeavan Koskenkylänjoen vesistöalueeseen ja sijaitsee näin Salpausselältä Suomenlahteen johtavan vesitien varressa. (Kuusisto 1986:12.)

Artjärvi kuuluu Etelä-Suomen graniittialueeseen, jossa esiintyy paikoin myös kiillegneissisiä, migmatiittia, liuskeita ja amfiboliittia (Seppälä 1986:2). Myös rapakiviesiintymiä löytyy kunnan eri osissa. Alueelle ovat tyypillisiä hienosedimenttisiltä tasangoilta kohoavat korkeat kalliomäet. Ehjillä kallioalueilla esiintyy myös mannerjäätikön aiheuttamia silokallioita. Erityisesti Artjärven koillisosassa ja Pyhäjärven etelärannalla on laajoja avokallioalueita.

Kasvillisuutensa perusteella Artjärvi lukeutuu eteläboreaaliseen havumetsävyöhykkeeseen. Vallitsevana metsätyypinä on tuore kangasmetsä. Metsät ovat pääsääntöisesti mustikkatyyppejä, joissa päälajina on kuusi. Metsätyypin pensaskerrossessa esiintyy katajaa ja pihlajaa. Kenttäkerroksen varpukasvillisuus on runsas; runsaimmin esiintyy mustikkaa, puolukkaa, ruohoja ja heiniä. Tuore kangasmetsä on sammalpohjainen. (Hämet-Ahti 1989:2, 5, 7.)

Rakennettu ympäristö on vallannut alaa keskustan tuntumassa, Villikkalanjärven kaakkoisrannalla. Muuten asutus on hajaantunut viljelymaiseman lomaan suhteellisen tasaisesti. Artjärven kiinteän asutuksen oletetaan saapuneen Vanajan ja Hollolan kautta Hämeestä sekä Kymijoen yli Karjalasta. Vielä 1600-luvulla Artjärven Villikkalan kylässä on sijainnut lammilaisten erämaita. Alueen nimistöhistoria tukee myös tätä käsitystä. Hämeen eteläisten keskusten ja Suomenlahden rannikon välinen tyhjiö täyttyi vähitellen 1300-luvun lopulta alkaen. 1400-luvun ensipuoliskolla syntyivät Iitin pääkylät ja Artjärven ja Elimäen keskuskylät. 1500-luvulla Artjärvellä oli asutusta jo viidessä kylässä. Vuonna 1749 alueella oli jo noin 1000 asukasta. (Antin 1997:12.)

LÄHTEET:

- Antin, Antero (toim.) 1997. *Luonnollisesti Artjärvi*. Pitäjäkirja. Jyväskylä.
 Fogelberg, Paul 1986. *Suomen kartasto*. Vihko 122: Geomorfologia. Helsinki.
 Hämet-Ahti, Leena 1988. *Suomen kartasto*. Vihko 141: Kasvillisuus ja kasvisto. Helsinki.
 Kuusisto, Esko 1986. *Suomen kartasto*. Vihko 132: Vedet. Helsinki.
 Seppälä, Matti 1986. *Suomen kartasto*. Vihko 122: Geomorfologia. Helsinki.

3. HAKEMISTOT

3.1. Luettelo Artjärven kiinteistä muinaisjäänöksistä (kartta 2 s. 11)

01-KOHTEET KIINTEÄT MUINAISJÄÄNNÖKSET

1. Artjärvi Linnanmäki 015 01 0001

Muinaisjäänöstyyppi: puolustusvarustukset
Tyypin tarkenne: muinaislinnat
Ajoitus: rautakautinen ja/tai keskiaikainen
Peruskartta: 3022 09 ARTJÄRVI
Koordinaatit: x = 6736 48, y = 3449 37, z = n. 50 (laki)
Koordinaattiselite: keskikoordinaatti

Pyhjärven pohjoisrannalla, niemen kärjessä, kartanon päärakennuksesta itäkoilliseen. Niemellä matala mäki, jonka laella n. 40 x 40 m laaja, kivivallilla ympäröity tasoitettu kenttä. Mäen laella kivetty kuoppa ja kärjäkivien jäännökset.

<i>Tutkimukset:</i>	C. A. Gottlund	tark.	1859
	R. Hausen	tark.	1876
	Sara Backman	inv.	1908
	Osmo Krohn	kart. ja koekaiv.	1939
	Anna-Liisa Hirviluoto	tark. (ei kertomusta)	1969
	Satu Koivisto	inv.	1999

2. Artjärvi Nuppilinna 1 015 01 0002

Muinaisjäänöstyyppi: puolustusvarustukset
Tyypin tarkenne: linnavuoret?
Ajoitus: ajoittamaton
Peruskartta: 3022 09 ARTJÄRVI
Koordinaatit: x = 6737 32, y = 3449 20, z = 47,50
Koordinaattiselite: keskikoordinaatti

Kinttulan kartanoa vastapäätä sijaitsevalla niemellä, Pyhjärveä ja Säyhteenjärveä yhdistävän vesitien suussa. Metsässä pieni E - W -suuntainen mäennyppylä, jonka laki mahdollisesti tasoitettu. Mäen itäkoillisrinteellä matalahko kuopanne.

<i>Tutkimukset:</i>	Sara Backman	inv.	1908
	Anna-Liisa Hirviluoto	tark. (ei kertomusta)	1969
	Satu Koivisto	inv.	1999

3. Artjärvi Päivölä 015 01 0003

Muinaisjäännöstyyppi: asuinpaikat
Tyypin tarkenne: asuinpaikat
Ajoitus: kivikautinen
Peruskartta: 3022 09 ARTJÄRVI
Koordinaatit: x = 6739 20, y = 3449 25, z = n. 50
Koordinaattiselite: keskikoordinaatti

Päivölän tontilla Vuorenmäellä, Säyhteenjärven ja Villikkalanjärven välisellä kannaksella. Kivikautiseen asuinpaikkaan viittaavia löytöjä tontin korkeimmalla kohdalla sijaitsevalla perunamaalla.

Löydöt: KM 13988, keihäänkärjen teelmä irtol. 1956
Tutkimukset: Anna-Liisa Hirviluoto tark. (ei kertomusta) 1969

4. Artjärvi Pekko 015 01 0004

Muinaisjäännöstyyppi: hautapaikat
Tyypin tarkenne: tilapäiset hautapaikat?
Ajoitus: ajoittamaton
Peruskartta: 3022 09 ARTJÄRVI
Koordinaatit: x = 6735 30, y = 3449 40, z = n. 60
Koordinaattiselite: keskikoordinaatti

Pyhäjärven etelärannalla, Pekon päärakennuksesta n. 120 m länteen. Pellon reunassa, metsäisellä rinteellä kaksi pientä hiekanottoa paikkaa. Paikalla kerrotaan sijainneen soikeita kivilatomuksia, joihin liittyy perimätietoa ihmisten hautaamisesta.

Tutkimukset: Sara Backman inv. 1908
 Osmo Krohn inv. 1939
 Anna-Liisa Hirviluoto tark. (ei kertomusta) 1969
 Satu Koivisto inv. 1999

5. Artjärvi Töyry 015 01 0005

Muinaisjäännöstyyppi: asuinpaikat
Tyypin tarkenne: asuinpaikat
Ajoitus: kivikautinen
Peruskartta: 3022 12 VAIVALANKYLÄ
Koordinaatit: x = 6737 85, y = 3450 80, z = n. 48
Koordinaattiselite: keskikoordinaatti

Pyhäjärven ja Säyhteenjärven välisellä kannaksella, Suurikylän tien eteläpuolella. Kivikautisia asuinpaikkalöytöjä Ketosen tilan pellolla, loivalla itään viettävällä rinteellä.

Löydöt: KM 1226:1-3, kaksi kivitaltta ja hioin irtol. 1842
 KM 2218:14, kivikirves irtol. 1859
 Artjärven museo n:o 296, tasataltta irtol. -
 Artjärven museo n:o 297, kaksoistaltta irtol. -
Tutkimukset: Osmo Krohn inv. 1939
 Anna-Liisa Hirviluoto tark. (ei kertomusta) 1969

6. Artjärvi Hovi 015 01 0006

Muinaisjäännöstyyppi: kivrakenteet
Tyypin tarkenne: kiviaidat
Ajoitus: ajoittamaton
Peruskartta: 3022 12 VAIVALANKYLÄ
Koordinaatit: x = 6737 42 - 48, y = 3451 74 - 78, z = 60
Koordinaattiselite: ääripisteiden koordinaatit

Artjärven kirkolta n. 2 km itään, Elimäelle vievän maantien eteläpuolella. Hovin päärakennuksen eteläpuolella sijaitsevalla Sikomäellä n. 70 m pitkä kiviaitainen rakenne.

<i>Tutkimukset:</i>	Anna-Liisa Hirviluoto	tark. (ei kertomusta)	1969
	Satu Koivisto	inv.	1999

7. Artjärvi Nuppilinna 2 015 01 0007

<i>Muinaisjäännöstyyppi:</i>	asuinpaikat
<i>Tyypin tarkenne:</i>	talonpohjat
<i>Ajoitus:</i>	historiallinen
<i>Peruskartta:</i>	3022 09 ARTJÄRVI
<i>Koordinaatit:</i>	x = 6737 04, y = 3449 12, z = 42,50
<i>Koordinaattiselite:</i>	keskikoordinaatti

Niemen kärjessä, Nuppilinnan mäen päältä n. 300 m etelälounaaseen. Nurmeltuneella laiturilla Pyhäjärven rannassa historiallisen ajan talonpohja ja ilmeisesti siihen liittyvä toinen kuoppa.

<i>Tutkimukset:</i>	Satu Koivisto	inv.	1999
---------------------	---------------	------	------

8. Artjärvi Huilinmäki 015 01 0008

<i>Muinaisjäännöstyyppi:</i>	kivirakenteet
<i>Tyypin tarkenne:</i>	latomukset
<i>Ajoitus:</i>	ajoittamaton
<i>Peruskartta:</i>	3111 10 HIETANA
<i>Koordinaatit:</i>	x = 6744 38, y = 3455 74, z = 100
<i>Koordinaattiselite:</i>	keskikoordinaatti

Korkealla kalliolla, Iitin ja Artjärven kuntien rajalla sijaitsevalla Huilinmäellä. Mäen luoteisosassa, jyrkänteen yläpuolella jääkauden aikainen rantavalli. Vallissa kaksi ladottua kivikehää.

<i>Tutkimukset:</i>	Satu Koivisto	inv.	1999
---------------------	---------------	------	------

9. Artjärvi Lamminranta 015 01 0009

<i>Muinaisjäännöstyyppi:</i>	asuinpaikat
<i>Tyypin tarkenne:</i>	asuinpaikat
<i>Ajoitus:</i>	kivikautinen
<i>Peruskartta:</i>	3022 12 VAIVALANKYLÄ
<i>Koordinaatit:</i>	x = 6738 56 - 67, y = 3453 02 - 10, z = n. 43 - 48
<i>Koordinaattiselite:</i>	äärikoordinaatit

Elimäentien pohjoispuolella, kuivuneen Lamminjärven koillisrannalla, järven ja kalliomäkien väliin jäävällä pellolla. Kivikautisia asuinpaikkalöytöjä savisen pellon hiekanserkaiselta ylärinteeltä.

<i>Tutkimukset:</i>	Satu Koivisto	inv.	1999
<i>Löydöt:</i>	KM 31855:1-2, kvartsiesine ja -iskoksia		1999

10. Artjärvi Pekola 015 01 0010

<i>Muinaisjäännöstyyppi:</i>	asuinpaikat
<i>Tyypin tarkenne:</i>	asuinpaikat
<i>Ajoitus:</i>	kivikautinen
<i>Peruskartta:</i>	3022 09 ARTJÄRVI
<i>Koordinaatit:</i>	x = 6737 48, y = 3449 50, z = n. 47
<i>Koordinaattiselite:</i>	keskikoordinaatti

Pyhäjärven pohjoisrannalla, kirkon ja maantien välisellä pellolla. Kivikautisia asuinpaikkalöytöjä hietaisella alueella, loivasti lounaaseen viettävällä rinteellä.

<i>Tutkimukset:</i>	Satu Koivisto	inv.	1999
<i>Löydöt:</i>	KM 31856:1-4, saviastian paloja, kvartsi-iskos		

ja palanutta luuta

1999

11. Artjärvi Tortola 1 015 01 0011*Muinaisjäänöstyyppi:* muinaisjäänösryhmät*Tyyppin tarkenne:* kuppikivet ja hautaröykkiöt?*Ajoitus:* rautakautinen*Peruskartta:* 3111 10 HIETANA*Koordinaatit:* x = 6744 04, y = 3453 12, z = 75*Koordinaattiselite:* kuppikiven keskikoordinaattiHietanan kylässä, Artjärven kunnan koillisosassa, Tortolan tilan hevossaassa. Kallioisen mäen lael-
la kuppikivi ja mahdollinen röykkiökalmisto.*Tutkimukset:* Satu Koivisto inv. 1999**12. Artjärvi Tortola 2 015 01 0012***Muinaisjäänöstyyppi:* asuinpaikat*Tyyppin tarkenne:* asuinpaikat*Ajoitus:* kivikautinen*Peruskartta:* 3111 10 HIETANA*Koordinaatit:* x = 6744 92, y = 3453 12, z = 65*Koordinaattiselite:* keskikoordinaattiHietanan kylässä, Artjärven kunnan koillisosassa, Tortolanmäen etelälaidalla. Kivikautisia asuin-
paikkalöytöjä koilliseen viettävällä hiekkaisella rinteellä.*Tutkimukset:* Satu Koivisto inv. 1999*Löydöt:* KM 31858:1-2, piisäle ja kvartsi-iskoksia 1999**13. Artjärvi Rapastenmäki 015 01 0013***Muinaisjäänöstyyppi:* puolustusvarustukset*Tyyppin tarkenne:* kivivarustukset?*Ajoitus:* ajoittamaton*Peruskartta:* 3111 10 HIETANA*Koordinaatit:* x = 6743 36 - 40, y = 3452 54 - 68, z = 60*Koordinaattiselite:* äärikoordinaatitHietanan kylässä, Artjärven kunnan koillisosassa, Kausalaan johtavan tien länsipuolella. Rapasten-
mäen etelärinteellä 140 m pitkä W - E -suuntainen kivivalli.*Tutkimukset:* Jussi -Pekka Taavitsainen tark. 1991

Satu Koivisto inv. 1999

14. Artjärvi Kilosela 015 01 0014*Muinaisjäänöstyyppi:* muinaisjäänösryhmät*Tyyppin tarkenne:* viljelyröykkiöt? ja talonpohjat*Ajoitus:* rautakautinen ja/tai historiallinen*Peruskartta:* 3022 09 ARTJÄRVI*Koordinaatit:* x = 6736 57, y = 3446 18, z = n. 44*Koordinaattiselite:* keskikoordinaattiPyhäjärven pohjoisrannalla, Myrskyläntien eteläpuolella. Pellon ja järven välisellä rantaniityllä
kolme kiviröykkiötä ja mahdollisia historiallisen ajan talonpohjia.*Tutkimukset:* Satu Koivisto inv. 1999

15. **Artjärvi Rasinmäki 015 01 0015**

Muinaisjäänöstyyppi: hautapaikat
Tyyppin tarkenne: hautaröykkiöt
Ajoitus: rautakautinen
Peruskartta: 3111 07 VILLIKKALA
Koordinaatit: x = 6741 22, y = 3446 02, z = 68
Koordinaattiselite: keskikoordinaatti

Villikkalanjärven luoteisrannalla, Sammalkoskelta etelään sijaitsevan Rasinmäen huipulla. Metsäisellä mäellä kiviröykkiö.

Tutkimukset: Satu Koivisto inv. 1999

16. **Artjärvi Hiidenkallio 015 01 0016**

Muinaisjäänöstyyppi: hautapaikat
Tyyppin tarkenne: hautaröykkiöt
Ajoitus: pronssikautinen
Peruskartta: 3022 09 ARTJÄRVI
Koordinaatit: x = 6734 56, y = 3447 14, z = 70
Koordinaattiselite: keskikoordinaatti

Pyhjärven etelärannalla, Hiidenkallion nokassa komealla paikalla. Kalliotasanteella suuri, reuna-kehällinen kiviröykkiö.

Tutkimukset: Satu Koivisto inv. 1999

17. **Artjärvi Lusinmäki 015 01 0017**

Muinaisjäänöstyyppi: hautapaikat
Tyyppin tarkenne: hautaröykkiöt
Ajoitus: rautakautinen
Peruskartta: 3022 09 ARTJÄRVI
Koordinaatit: x = 6734 14, y = 3449 72, z = 57
Koordinaattiselite: keskikoordinaatti

Artjärven eteläosassa, Lapinjärven kunnan rajalla. Porlammille johtavan tien itäpuolella, metsäisessä notkelmassa suuri kiviröykkiö.

Tutkimukset: Osmo Krohn inv. 1939
 Hirviluoto, Huurre ja Taavitsainen tark. (ei kertomusta) 1979
 Satu Koivisto inv. 1999

18. **Artjärvi Lapinniemi 015 01 0018**

Muinaisjäänöstyyppi: työpaikat
Tyyppin tarkenne: pyyntikuopat
Ajoitus: ajoittamaton
Peruskartta: 3022 09 ARTJÄRVI
Koordinaatit: x = 6734 88, y = 3443 70, z = 55
Koordinaattiselite: keskikoordinaatti

Pyhjärven länsirannalla, Hiitelän kylässä, Lapinniemi -nimisellä mäellä. Metsäisellä rinteellä kahdeksan pyyntikuoppaa.

Tutkimukset: Satu Koivisto inv. 1999

19. **Artjärvi Myllykoski 015 01 0019**

Muinaisjäännöstyyppi: kulttipaikat

Tyyppin tarkenne: kuppikalliot

Ajoitus: rautakautinen

Peruskartta: 3111 10 HIETANA

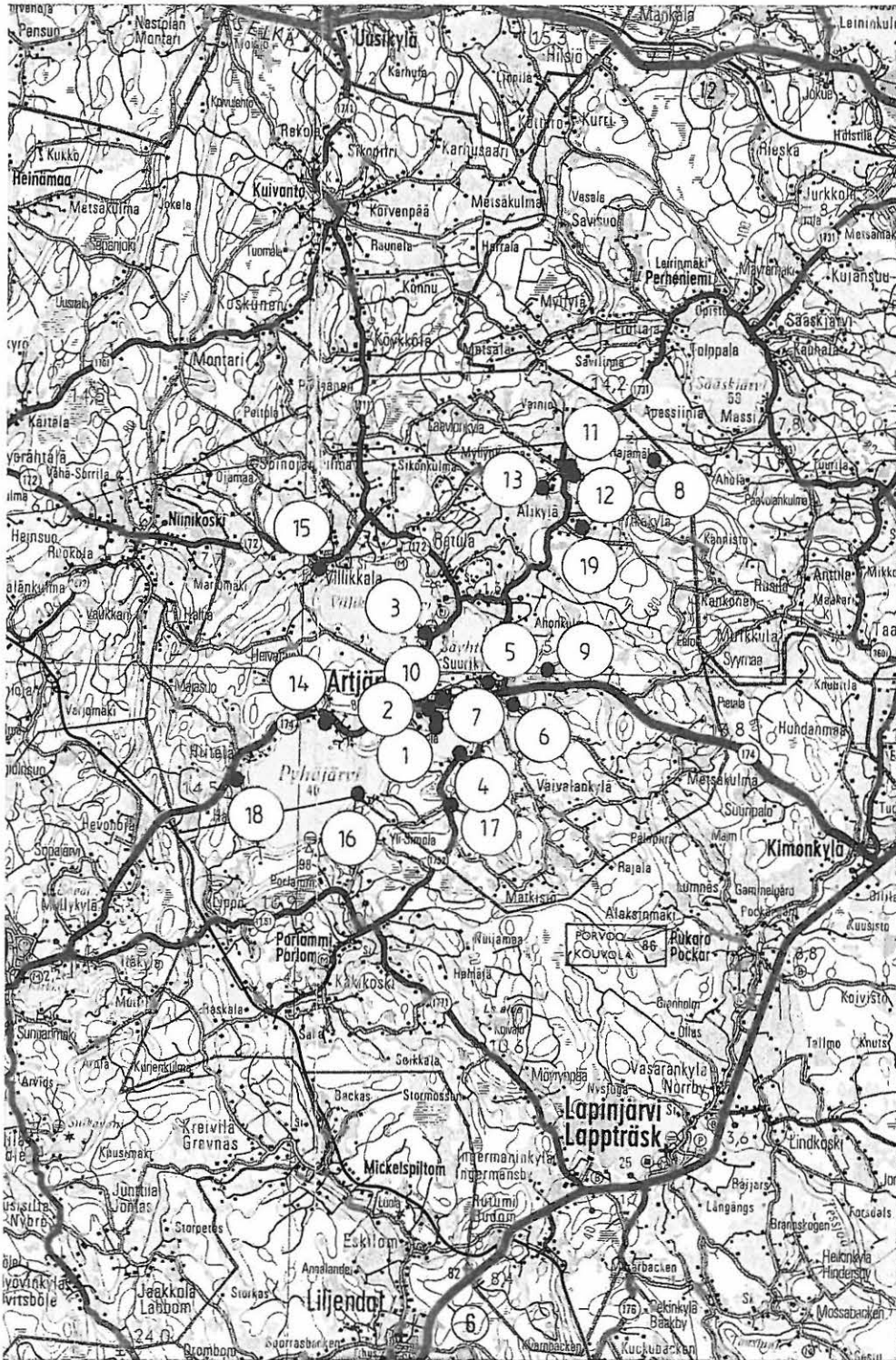
Koordinaatit: x = 6742 44, y = 3453 56, z = n. 50

Koordinaattiselite: keskikoordinaatti

Artjärven koillisosassa sijaitsevan Pitkäkylän alueella, Lanskinjokeen laskevan Korpistonojan varrella. Sileän jokirantakallion pinnassa uhrisyvennyksiä.

Tutkimukset: Satu Koivisto inv.

1999



KARTTA 2. Artjärven kiinteät muinaisjännökset, mk 1:200 000

- 19 = kohde ja sen inventointinumero

(Pohjana käytetty GT3-tiekarttaa, mk 1:200 000. Painopaikka: Karttakeskus Oy, Helsinki 1998.)

3.2. Luettelo Artjärven kiinteistä muinaisjäännöksistä peruskarttalehdittäin

PK 3022 09 ARTJÄRVI	<i>kohde</i>	<i>tunnus</i>
	Linnanmäki	015 01 0001
	Nuppilinna 1	015 01 0002
	Päivölä	015 01 0003
	Pekko	015 01 0004
	Nuppilinna 2	015 01 0007
	Pekola	015 01 0010
	Kilosela	015 01 0014
	Hiihenkallio	015 01 0016
	Lusinmäki	015 01 0017
	Lapinniemi	015 01 0018
PK 3022 12 VAIVALANKYLÄ	<i>kohde</i>	<i>tunnus</i>
	Töyry	015 01 0005
	Hovi	015 01 0006
	Lamminranta	015 01 0009
PK 3111 07 VILLIKKALA	<i>kohde</i>	<i>tunnus</i>
	Rasinmäki	015 01 0015
PK 3111 10 HIETANA	<i>kohde</i>	<i>tunnus</i>
	Huilinmäki	015 01 0008
	Tortola 1	015 01 0011
	Tortola 2	015 01 0012
	Rapastenmäki	015 01 0013
	Myllykoski	015 01 0019

3.3. Luettelo Artjärven irtolöytökohteista

04-KOhteet

1.	Artjärvi Ratulan kartano 015 04 0001		
<i>Löydöt:</i>	KM 147	kourutalta	-
	KM 3365:1	tasatalta (verif.)	1897
	KM 13082	kivikirves (verif.)	1920
<i>Peruskartta:</i>	3111 07 VILLIKKALA		
<i>Koordinaatit:</i>	mahd. x = 6741 - 6742, y = 3448		
2.	Artjärvi - 015 04 0002		
<i>Löydöt:</i>	KM 774	kourutalta (verif.)	1868
<i>Peruskartta:</i>	-		
<i>Koordinaatit:</i>	-		
3.	Artjärvi Villikkala 015 04 0003		
<i>Löydöt:</i>	KM 2218:18	kourutaltan teelmä	1859
<i>Peruskartta:</i>	3111 07 VILLIKKALA		
<i>Koordinaatit:</i>	-		

4.	Artjärvi Uino	015 04 0004		
<i>Löydöt:</i>	KM 3532:3	reikäkivi	1898	
<i>Peruskartta:</i>	3111 10 HIETANA			
<i>Koordinaatit:</i>	x = 6743 34, y = 3452 10, z = n. 55			
5.	Artjärvi Mäkelä	015 04 0005		
<i>Löydöt:</i>	KM 4192:2	tasataltta	1903	
<i>Peruskartta:</i>	3111 07 VILLIKKALA			
<i>Koordinaatit:</i>	-			
6.	Artjärvi Tapasela	015 04 0006		
<i>Löydöt:</i>	KM 4565	kourutaltoa	1905	
<i>Peruskartta:</i>	3111 10 HIETANA			
<i>Koordinaatit:</i>	mahd. x = 6741, y = 3450			
7.	Artjärvi Lamminsuo	015 04 0007		
<i>Löydöt:</i>	KM 6260:1	tasataltta	1913	
	KM 6260:2	kourutaltoa	1913	
	Artjärven kotiseutumuseo n:o 305?	yksipuinen ruuhi	-	
	Artjärven kotiseutumuseo n:o	- tasataltta	1932	
<i>Tutkimukset:</i>	Satu Koivisto	inv.	1999	
<i>Peruskartta:</i>	3022 12 VAIVALANKYLÄ			
<i>Koordinaatit:</i>	x = 6737, y = 3452			
8.	Artjärvi Kyöstilä	015 04 0008		
<i>Löydöt:</i>	KM 6260:4	hioin	1913	
<i>Tutkimukset:</i>	Satu Koivisto	inv.	1999	
<i>Peruskartta:</i>	3111 07 VILLIKKALA			
<i>Koordinaatit:</i>	mahd. x = 6741 66, y = 3445 46, z = n. 50			
9.	Artjärvi Riikinsaari	015 04 0009		
<i>Löydöt:</i>	KM 7320:1	tasataltta	1917	
	KM 7320:2	tasataltta	1917	
<i>Peruskartta:</i>	-			
<i>Koordinaatit:</i>	-			
10.	Artjärvi Eerola	015 04 0010		
<i>Löydöt:</i>	KM 9982:1	kivikirves	1934	
<i>Peruskartta:</i>	3022 09 ARTJÄRVI tai 3022 12 VAIVALANKYLÄ			
<i>Koordinaatit:</i>	-			
11.	Artjärvi Haukkala	015 04 0011		
<i>Löydöt:</i>	KM 10933	kaksoistaltoa (verif.)	1938	
<i>Peruskartta:</i>	3022 09 ARTJÄRVI tai 3022 12 VAIVALANKYLÄ			
<i>Koordinaatit:</i>	-			
12.	Artjärvi Perttula	015 04 0012		
<i>Löydöt:</i>	KM 11272:2	kourutaltoa (verif.)	1941	
<i>Peruskartta:</i>	-			
<i>Koordinaatit:</i>	-			

13. **Artjärvi Manninen 015 04 0013**
Löydöt: KM 11272:3 reikäkivi (verif.) 1941
Tutkimukset: Osmo Krohn tark. 1939
Peruskartta: 3022 09 ARTJÄRVI
Koordinaatit: mahd. x = 6738 72, y = 3449 12, z = n. 50
14. **Artjärvi Marttala 015 04 0014**
Löydöt: KM 12483:1 reikäkivi (verif.) 1950
 KM 12483:2 poikkikirveen katkelma (verif.) 1950
Peruskartta: 3022 09 ARTJÄRVI tai 3022 12 VAIVALANKYLÄ
Koordinaatit: -
15. **Artjärvi Kalliomäki 015 04 0015**
Löydöt: KM 14067 poikkikirves 1957
Peruskartta: 3111 10 HIETANA
Koordinaatit: mahd. x = 6740 90, y = 3451 06, z = n. 50
16. **Artjärvi Patamäki 015 04 0016**
Löydöt: KM 14162 keihäänkärjen katkelma 1957
Tutkimukset: Satu Koivisto inv. 1999
Peruskartta: 3022 12 VAIVALANKYLÄ
Koordinaatit: mahd. x = 6737 70, y = 3451 84
17. **Artjärvi Myllymäki 015 04 0017**
Löydöt: KM 14998 liuskeriipus (verif.) 1960
Peruskartta: 3022 09 ARTJÄRVI
Koordinaatit: x = 6735 - 6736, y = 3443 - 3444
18. **Artjärvi Töyrylä 015 04 0018**
Löydöt: KM 15214:1 venekirves (verif.) 1961
Peruskartta: 3022 12 VAIVALANKYLÄ
Koordinaatit: mahd. x = 6736, y = 3450
19. **Artjärvi Varjola 015 04 0019**
Löydöt: KM 18126 tasataltta (verif.) 1969
Tutkimukset: Anna-Liisa Hirviluoto tark. 1969
Peruskartta: 3022 12 VAIVALANKYLÄ
Koordinaatit: -
20. **Artjärvi - 015 04 0020**
Löydöt: KM 18755:1 kvartsikärki 1972
 :2 kvartsi-iskoksia 1972
 :3 kivilaji-iskos 1972
 :4 luun siru 1972
Tutkimukset: Ville Luho tark. (ei kertomusta) 1972
Peruskartta: 3022 12 VAIVALANKYLÄ
Koordinaatit: x = 6737, y = 3452, z = n. 55
21. **Artjärvi Kinttula 015 04 0021**
Löydöt: KM 21603 poikkiteräinen taltta(verif.)1982

- Tutkimukset:* Jussi-Pekka Taavitsainen tark. 1983
 Satu Koivisto inv. 1999
- Peruskartta:* 3022 09 ARTJÄRVI
- Koordinaatit:* x = 6737 44, y = 3448 40, z = 52 - 53
22. **Artjärvi - 015 04 0022**
- Löydöt:* Loviisan museo n:o 608 oikokirves -
 Loviisan museo n:o 617 kaksoistaltilta -
 Loviisan museo n:o 620 kivikirves -
- Peruskartta:* -
- Koordinaatit:* -
23. **Artjärvi - 015 04 0023**
- Löydöt:* Loviisan museo n:o 618 tasataltilta -
- Peruskartta:* 3111 07 VILLIKKALA
- Koordinaatit:* -
24. **Artjärvi Lakkila 015 04 0024**
- Löydöt:* Artjärven kotiseutumuseo n:o 77 kivitaltilta -
- Peruskartta:* 3022 09 ARTJÄRVI tai 3022 12 VAIVALANKYLÄ
- Koordinaatit:* -
25. **Artjärvi Mäkelä 015 04 0025**
- Löydöt:* Artjärven kotiseutumuseo n:o 234 kaksi kivitaltiltaa -
- Tutkimukset:* Satu Koivisto inv. 1999
- Peruskartta:* 3111 07 VILLIKKALA
- Koordinaatit:* mahd. x = 6741 50, y = 3445 94
26. **Artjärvi Haljakkala/Heikkilä 015 04 0026**
- Löydöt:* Artjärven kotiseutumuseo n:o 201 kourutaltilta -
- Peruskartta:* 3022 09 ARTJÄRVI
- Koordinaatit:* mahd. x = 6736, y = 3444
27. **Artjärvi - 015 04 0027**
- Löydöt:* Artjärven kotiseutumuseo n:o 351 kaksoiskourutaltilta -
- Peruskartta:* 3022 12 VAIVALANKYLÄ?
- Koordinaatit:* -
28. **Artjärvi Suursuo 015 04 0028**
- Löydöt:* Artjärven kotiseutumuseo n:o - kourutaltilta 1938
- Tutkimukset:* Satu Koivisto inv. 1999
- Peruskartta:* 3111 10 HIETANA
- Koordinaatit:* mahd. x = 3451, y = 6740, z = n. 50
29. **Artjärvi Kinttulan kartano 015 04 0029**
- Löydöt:* Artjärven kotiseutumuseo n:o - hioinkivi (MSE-verif. n:o 58) -
- Tutkimukset:* Osmo Krohn tark. 1939
 Satu Koivisto inv. 1999
- Peruskartta:* 3022 09 ARTJÄRVI
- Koordinaatit:* x = 6736 30, y = 3448 96, z = n. 42

30.	Artjärvi Hiitelä	015 04 0030		
<i>Löydöt:</i>	Hiitelän kansakoulu		oikokirves	1949
<i>Peruskartta:</i>	3022 09 ARTJÄRVI			
<i>Koordinaatit:</i>	-			
31.	Artjärvi Salmenranta	015 04 0031		
<i>Löydöt:</i>	Artjärven kotiseutumuseo	n:o - tasataltta		1950
	Artjärven kotiseutumuseo	n:o - reikäkivi		1950
<i>Peruskartta:</i>	-			
<i>Koordinaatit:</i>	-			
32.	Artjärvi Kirkkotie 17	015 04 0032		
<i>Löydöt:</i>	KM 31857		tasataltta	-
<i>Tutkimukset:</i>	Satu Koivisto		inv.	1999
<i>Peruskartta:</i>	3022 09 ARTJÄRVI			
<i>Koordinaatit:</i>	x = 6737 56, y = 3449 45, z = n. 53			

3.4. Luettelo Artjärven muista kohteista

09-KOhteet

1.	Artjärvi Hautausmaa	015 09 0001		
<i>Muinaisjäänöstyyppi:</i>	luonnomuodostumat			
<i>Tyypin tarkenne:</i>	luolat			
<i>Ajoitus:</i>	ajoittamaton			
<i>Peruskartta:</i>	3022 09 ARTJÄRVI			
<i>Koordinaatit:</i>	x = 6737 58, y = 3449 78, z = 65			
<i>Koordinaattiselite:</i>	keskikoordinaatti			
Artjärven kirkolta lounaiseen, hautausmaan kulmalla kalliomuodostuma. Valtavien lohcareiden välissä tilava luola.				
<i>Tutkimukset:</i>	Sara Backman		inv.	1908
	Satu Koivisto		inv.	1999
2.	Artjärvi Hirvikallio	015 09 0002		
<i>Muinaisjäänöstyyppi:</i>	luonnomuodostumat			
<i>Tyypin tarkenne:</i>	jyrkänteet			
<i>Ajoitus:</i>	ajoittamaton			
<i>Peruskartta:</i>	3111 10 HIETANA			
<i>Koordinaatit:</i>	x = 6744 03, y = 3455 30, z = 80			
<i>Koordinaattiselite:</i>	keskikoordinaatti			
Artjärven kunnan koillisosassa, Huilinmäen länsipuolella jyrkkärinteinen Hirvinmäki. Mäen lounaisreunalla Hirvikallio-niminen jyrkäne.				
<i>Tutkimukset:</i>	Satu Koivisto		inv.	1999
3.	Artjärvi Kauriskallio	015 09 0003		
<i>Muinaisjäänöstyyppi:</i>	taide			
<i>Tyypin tarkenne:</i>	kalliomaalaukset			
<i>Ajoitus:</i>	nykyaika			
<i>Peruskartta:</i>	3022 12 VAIVALANKYLÄ			

Koordinaatit: x = 6738 32, y = 3451 24, z = 40

Koordinaattiselite: keskikoordinaatti

Säyhteenjärven kaakkoisrannalla, Kaurislahdella niemen kärjessä. Sileällä rantakalliolla moderneja kalliomaalauksia.

Tutkimukset: Satu Koivisto inv. 1999

00-KOHDE

1. Artjärvi Hurtinmäki 015 00 0001

Muinaisjäänöstyyppi: työpaikat

Tyypin tarkenne: tulisijat

Ajoitus: ajoittamaton

Peruskartta: 3022 12 VAIVALANKYLÄ

Koordinaatit: x = 6735 56, y = 3451 76, z = 65

Koordinaattiselite: keskikoordinaatti

Pyhäjärveltä kaakkoon, Vaivalankylään johtavan maantien länsipuolella. Hurtinmäen juurella olevassa ojaleikkauksessa liesi.

Tutkimukset: Satu Koivisto inv. 1999

4. KOHDEKUVAUKSET

4.1. Artjärven kiinteät muinaisjäännökset

01-KOhteet

1. Artjärvi Linnanmäki 015 01 0001

PERUSTIEDOT

<i>Muinaisjäänöstyyppi:</i>	puolustusvarustukset
<i>Tyypin tarkenne:</i>	muinaislinnat
<i>Ajoitus:</i>	rautakautinen ja/tai keskiaikainen
<i>Rauhoitusluokka:</i>	2 1
<i>Lukumäärä:</i>	1
<i>Peruskartta:</i>	3022 09 ARTJÄRVI
<i>Merkitty peruskartalle:</i>	merkitty 1999
<i>Koordinaatit:</i>	x = 6736 48, y = 3449 37, z = n. 50 (laki)
<i>Koordinaattiselite:</i>	keskikoordinaatti
<i>Maastomerkintä:</i>	ei merkintää
<i>Pinta-ala:</i>	n. 100 x 200 m; vallin sisäpuolinen alue n. 40 x 40 m
<i>Etäisyystieto:</i>	Artjärven kirkosta n. 1,2 km etelälounaaseen

OMISTAJATIEDOT

<i>Alue tai rekisterikylä:</i>	Kinttula
<i>Tila:</i>	015-403-0001-0265 <small>HIINTTULA</small>
<i>Omistaja:</i>	Borup, Henrik Pehr Evind
<i>Osoite:</i>	Kinttulan kartano, Kinttulankuja 100, 16200 Artjärvi
<i>Lisätietoja:</i>	Ilmoitettu henkilökohtaisella käynnillä 3.6.1999

ARKISTOTIEDOT

<i>Tutkimukset:</i>	C. A. Gottlund	tark.	1859
	R. Hausen	tark.	1876
	Sara Backman	inv.	1908
	Osmo Krohn	kart. ja koekaiv.	1939
	Anna-Liisa Hirviluoto	tark. (ei kertomusta)	1969

INVENTOINTI 1999

<i>Aika:</i>	Satu Koivisto	3.6.1999
<i>Löydöt:</i>		
<i>Karttaotteet:</i>	PK 3022 09 ARTJÄRVI, 1:20 000, Helsinki 1999	
<i>Negatiivit:</i>	f. 114469 - 114472	
<i>Diat:</i>	d. 42305 - 42308	

LYHYT KOHDEKUVAAUS

Pyhäjärven pohjoisrannalla, niemen kärjessä, kartanon päärakennuksesta itäkoilliseen. Niemellä matala mäki, jonka laella on n. 40 x 40 m laaja, kivivallilla ympäröity tasoitettu kenttä. Mäen laella on havaittavissa kivetty kuoppa ja kärjäkivien jäännökset.

TUTKIMUSKERTOMUS

Sijainti- ja maasto: Linnanmäki sijaitsee Kinttulan kartanon takana, n. 450 m päärakennuksesta itäkoilliseen. Niemen nokassa kohoaa matalahko, tasalakinen mäki jonka korkeus on n. 50 m mpy. Laki on ympäröity pyöreällä kivivallilla, jonka juurelta osittain pengerreretty rinne laskee loivasti Pyhäjärven rantaan. Paikka on ilmeisesti ollut saarena ennen 1600-luvulla tapahtunutta ensimmäistä järvenlaskua. Mäki on ollut viimeiset vuosikymmenet luonnontilassa. Paikka on pusikoitunut ja villiintynyt kasvullisuus on peittänyt alleen osia kivivallista. 1800-luvulla laella tiedetään järjestetyn juhannusjuhlia. Linnanmäellä 1939 kaivanut Osmo Krohn arvelee tällöin lakea tasoitetun kansanjuhliille sopivaksi tantereeksi. Maaperä on kauttaaltaan karkeaa soraa. Kivivallien rakennusmateriaali on saatu pääosin luontaisesta rantavallista rinteiden alareunalla. Mäen ympärillä kulkee polku ja rantaa käytetään venevalkamana. Mäki tunnetaan vanhoissa kartoissa myös Linnanniemen nimellä.

Kohteen kuvaus: Artjärven Linnanmäen tutkimushistoria ulottuu jo 1800-luvulle. C.A. Gottlund tarkasti ja kuvautti kohdetta 1859. Hän havaitsi lakea ympäröivän ”kivitarhan” ja kutsui sitä tuomarinympyräksi (”domarring”). Kivivallin sisäpuolelta hän mainitsee kuusi pienempää ”kivitarhaa”, joista kahden keskellä oli kivilatomus. Näiden lähellä oli pieni kuoppa ja viisi kulmiasta kiveä hajallaan keskellä ”linnanpihaa”. Näiden viiden kiven hän katsoi muodostaneen kärjäkivet (”domstenar”). R. Hausen mainitsee kohteen vuonna 1876 tekemänsä tutkimusretken selonteon yhteydessä. Hän kertoi *Linnamäestä*, jota ympäröi kivistä ladottu muuri. Kohteen rakenteellisten yksityiskohtien, lähinnä loivien rinteiden perusteella hän arveli niemen toimineen ennemminkin kärjäpaikkana kuin puolustusrakennelmana. Hjalmar Appelgrenin tutkimuksessa Suomen muinaislinnoista 1891 mainitaan myös Artjärven *Linnanmäki*, jonka kehävallia on kuvailtu yksityiskohtaisesti. Appelgren ei löytänyt rakennelmasta yhtään ehjää porttiaukkoa, vaan vain rikottuja kohtia muuten ehjässä vallissa. Myöskin edeltävien tutkijoiden tulkinnat ”kärjäkivistä” hän näkee hajotettuina muurin osina. Appelgren ei kuitenkaan näe mäen loivarinteisyyttä esteenä sen puolustuksellisuudelle. Kohteen nimessä on säilynyt *linna*-nimi, mikä Appelgrenin mielestä viittaa ensisijaisesti sen puolustukselliseen funktioon.

Artjärven ensimmäisen muinaisjäännösinventoinnin v. 1908 suorittanut Sara Backman viittaa lähinnä edellämainittuihin tutkimuksiin tekstissään. Hän mainitsee kuitenkin mäen edustalla sijainneen avonaisen paikan, jota kansa kertoo käytetyn mestauspaikkana. Vuonna 1908 oli ”tuomarinkiviä” jäljellä vain kolme kappaletta. Maisteri Osmo Krohn (nyk. Korosuo) suoritti Etelä-Suomalaisen osakunnan kesäretken yhteydessä Artjärven kunnassa muinaisjäännösinventointia ja tämän lisäksi kartoitusta ja koekaivauksia Kinttulan *Linnanmäellä* vuonna 1939. Hän havaitsi etuvarustusten jäänteitä mäen länsirinteellä ja useampia porttivarustuksia eri osissa ympärysvallia. Kai-vausten perusteella Krohn oletti Kinttulan isännän tasoittaneen mäen lakea kansanjuhliä varten. Laella suoritettujen koekaivausten tuloksena oli vain muutama tiilenmuru. Pengeralueen tutkimuksen yhteydessä löytyi yhtenäinen n. 7 x 20 m laaja tiilialue. Tiilien yhteydessä ei löytynyt jälkiä muurauksesta. Tiilet oli ikäänkuin asetettu kuoppaan täytteeksi ohuen savikerroksen päälle. Krohn arvelee muinaisjäännöksen pääasiallisen tuhoamisen ajoittuvan 1800-luvun puoliväliin, jolloin kartanon nykyisen päärakennuksen kivijalka ladottiin Linnanmäeltä saaduista kivistä. Samoin useiden kartanon torppien tiedetään saaneen rakennusainetta linnan vallista. Myös kansanjuhlien yhteydessä tiedetään kiviä vieritetyn hovin vuoksi Pyhäjärveen. Osassa vallin kiviä on porausjälkiä.

Kesäkuussa 1999 mäki oli pahoin metsittynyt ja vanhoihin valokuviin verrattuna havainnointi oli vaikeutunut. Ympärysmuuri ja siinä mainitut aukot oli havaittavissa põheikõn keskeltä. Vallin sisäpuolinen alue kattaa n. 41 x 42 m mäen laella. Useissa kohtaa vallia on aukkoja. Laen eteläreunalla sijaitsevat kuoppa ja kärjäkivien jäännökset ovat myös havaittavissa. Kärjäkiviä löytyi enää kaksi kappaletta.

Kartanon isännän Pehr Borupin mukaan mäki on pidetty luonnotilassa jo usean vuosikymmenen ajan. Kiviä ei hänen aikanaan ole mäeltä enää poistettu. Rannan venevalkamaakaan ei käytetä kuin satunnaisesti. Mäki tutkittiin osittain maisteri Osmo Krohnin toimesta vuonna 1939. Muinaisjään­nöksen umpeenkasvu vaatii mielestäni hoitotoimenpiteitä lähitulevaisuudessa. Myös muinaisjään­nöstaulu puuttuu vielä paikalta. Linnanmäki sijaitsee yksityisillä kartanon mailla, joten kulku sinne tapahtuu isännän suostumuksella; turistivaellus kohteelle ei liene odotettavaa.

Linnanmäen luonteen ja sen ajoituksen tarkempi määrittäminen on vain kaivauksin selvitettävissä. Sil­mämääräisen arvion perusteella kyseessä on moniperiodinen kohde, jonka käyttöikä ulottunee rau­takaudelta tai varhaiskeskiajalta nykypäiviin. Muinaisjään­nöksen käyttötarkoitus on myös vaihdel­lut eri aikoina. Sen sijainti strategisesti erittäin merkittävällä paikalla niemen nokassa, Pyhäjärven ja Säyhteenjärven välisen kannaksen edustalla kertoo varmasti sen puolustuksellisesta funktiosta. Linnanmäeltä pohjoiseen, vastakkaiselta niemeltä tunnetaan Nuppilinna-niminen mäki, jolla on iomeisesti ollut myös puolustuksellista merkitystä. Krohnin Linnanmäen kaivauksissa havaitsemat muuraamattomat tiilirakenteet ajoittunevat keskiaikaisiksi. Käräjöinti- ja mestaustarinat lienevät eri käyttökerrostumaa. Myöhemmin paikkaa on käytetty juhla­kenttänä.

Linnanmäelle pääsee helpoiten kartanon päärakennuksen kautta. Rakennuksen itäpuolella sijaitse­van hevoshaan reunaa kulkee polku kohti Pyhäjärven rantaa, jota seuraamalla pääsee vaivatta Lin­naniemelle.

Luokitusehdotus: Luokka 1. Valtakunnallisesti merkittävä ja tieteellisesti tärkeä kohde, jonka säi­lyminen entistettynäkin olisi turvattava kaikissa olosuhteissa.

Lähteet: Backman, Sara 1908. Muinaisjään­nöksiä Artjärven pitäjässä. Suomen Muinaismuistoyhdistyksen pöytäkirja 6/II 08. Käsikirjoitus Museoviraston arkeologian osaston topografisessa arkistossa. s. 2 - 3.
Krohn, Osmo 1939. Inventointikertomus Museoviraston arkeologian osaston topografisessa arkistossa. s. 3 - 5.

Kirjallisuus: Gottlund, C. A. 1859. Antiquariska samlingar II, s. 289, 291, 301, IV, s. 68 - 69.
Käsikirjoituksia Helsingin yliopiston historiallisessa museossa.
Hausen, R. 1876. Anteckningar gjorda under en antiquarisk forskningsresa 1876 i Östra Nyland. *Bidrag till kännedom af Finlands natur och folk. Del 44.* Helsingfors. s. 180 - 181.
Appelgren, Hjalmar 1891. Suomen muinaislinnat. Tutkimus vertailevan muinaistieteen alalla. *SMYA XII.* Helsinki. s. 84 - 85.

1. **Artjärvi Linnanmäki 015 01 0001**
 Peruskarttaote 3022 09 ARTJÄRVI, 1:20 000
 x = 6736 48, y = 3449 37, z = n. 50



Kohde merkitty kartalle punaisella.

(Maastokartta 3022 09 ARTJÄRVI, mk 1:20 000. Painopaikka: Karttakeskus Oy, Helsinki 1999)

2. Artjärvi Nuppilinna 1 015 01 0002

PERUSTIEDOT

Muinaisjäännöstyyppi: puolustusvarustukset
Tyypin tarkenne: linnavuoret?
Ajoitus: ajoittamaton
Rauhoitusluokka: 2
Lukumäärä: 1
Peruskartta: 3022 09 ARTJÄRVI
Merkitty peruskartalle: ei merkintää
Koordinaatit: x = 6737 32, y = 3449 20, z = 47,50
Koordinaattiselite: keskikoordinaatti
Maastomerkintä: ei merkintää
Pinta-ala: n. 40 x 15 m
Etäisyystieto: Artjärven kirkosta n. 680 m länsiluoteeseen

OMISTAJATIEDOT

Alue tai rekisterikylä: Kinttula
Tila: 015-403-0001-0265
Omistaja : Borup, Henrik Pehr Evind
Osoite : Kinttulan kartano, Kinttulankuja 100, 16200 Artjärvi
Lisätietoja:

ARKISTOTIEDOT

<i>Tutkimukset:</i>	Sara Backman	inv.	1908
	Anna-Liisa Hirviluoto	tark. (ei kertomusta)	1969

INVENTOINTI 1999

Aika: Satu Koivisto 20.5.1999
Löydöt:
Karttaotteet: PK 3022 09 ARTJÄRVI, 1:20 000, Helsinki 1999
Negatiivit: f. 114430
Diat: d. 42274

LYHYT KOHDEKUVAUS

Kinttulan kartanoa vastapäätä sijaitsevalla niemellä, Pyhäjärveä ja Säyhteenjärveä yhdistävän vesitien suussa. Metsäisellä rinteellä sijaitsee pieni E - W -suuntainen mäennyppylä, jonka laki on mahdollisesti tasoitettu. Mäen itäkoillisrinteellä on matalahko kuopanne.

TUTKIMUSKERTOMUS

Sijainti- ja maasto: Nuppilinna 1 sijaitsee Artjärven kirkon läheisyydessä, Pyhäjärven rannalla, Artjärveltä Elimäelle johtavan tien eteläpuolella. Se sijaitsee Kinttulan Linnanmäkeä vastapäätä olevalla niemellä, Pyhäjärveltä Säyhteenjärvelle kulkevan vesitien suussa. Niemellä sijaitsee vanha torppa, joka on nykyään kesämökkikäytössä. Torpasta pohjoiskoilliseen metsäisellä rinteellä sijaitsee matalahko sorakumpare. Pitkulainen E - W -suuntainen mäki on laajuudeltaan n. 40 x 15 m. Mäen tasaisen laen korkeus on n. 47,50 m mpy. Paikalla kasvaa tuomia, pihlajia, vanhoja kuusia ja kieloja. *Nuppilinna* -nimi esiintyy jo isojakokartoissa 1783.

Anna-Liisa Hirviluodon 1969 tarkastuksen perusteella antamia koordinaatteja muutettiin hieman. Samoin kohteen tyyppimääritys oli Hirviluodolla virheellinen. Kyseessä ei ole latomuskohde, vaan jo Appelgrenin 1891 ja Backmanin 1908 mainitsema puolustusvarustus. Käsittääkseni Hirviluoto on erehtynyt luulemaan kyseistä soramäkeä latomukseksi. Niemen eteläkärjestä, em. mäestä n. 300 m Pyhäjärvelle päin löytyi mahdollinen historiallisen ajan talonpohja. Kohdetta nimitetään Nuppilinna 2:ksi (015 01 0007).

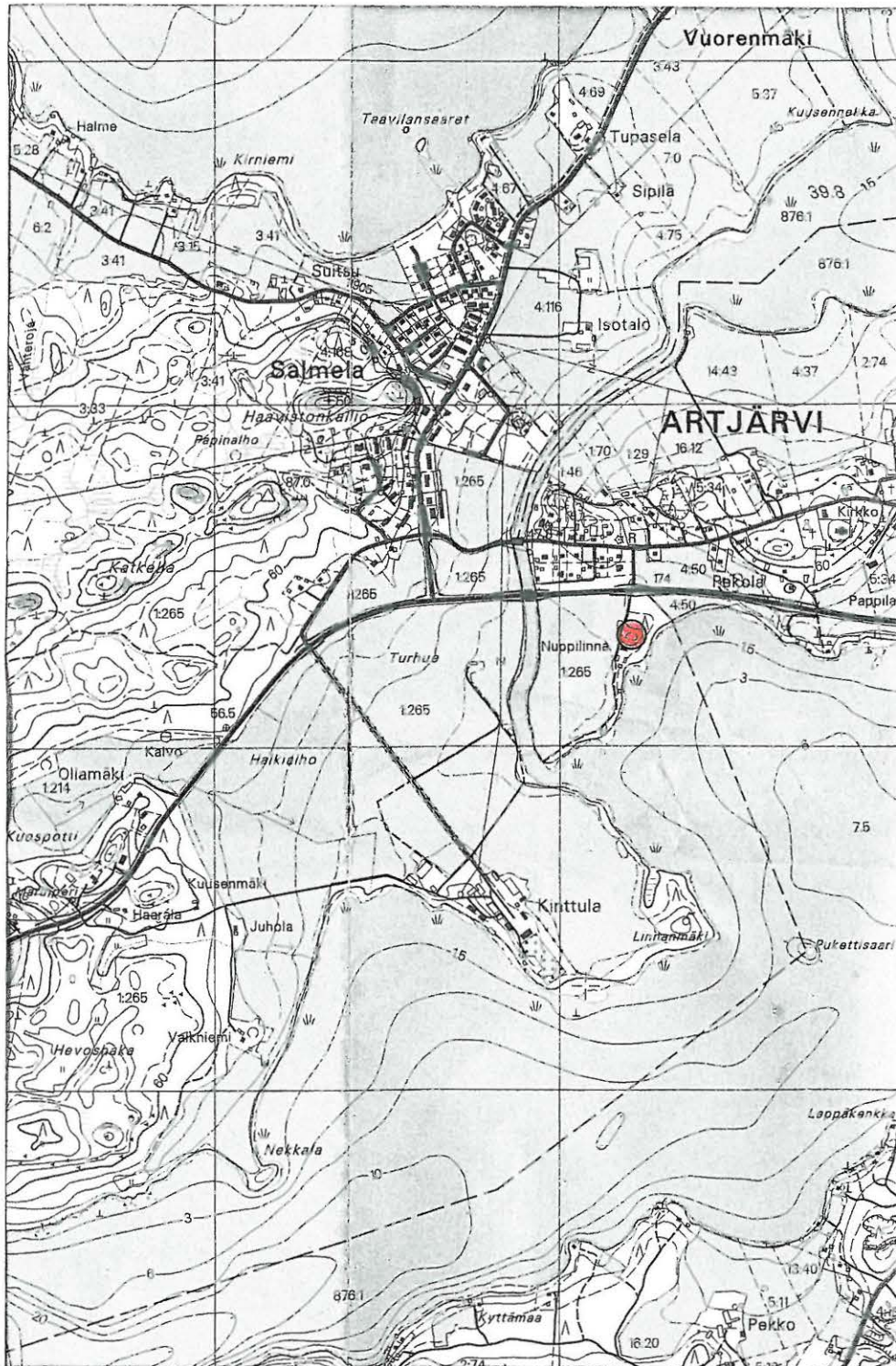
Kohteen kuvaus: Hjalmar Appelgren mainitsee Nuppilinnan muinaislinnaa käsittelevässä tutkimuksessaan 1891 lähinnä paikan *linna*-nimen perusteella. Sara Backmanin inventointiraportissa 1908 paikkaa kerrotaan käytetyn linnoituksena. Mitään lähteitä hän ei kuitenkaan väitteelleen esitä. Kohteen korkeus on lähes sama kuin vastakkaisella Linnanmäellä. Kysymyksessä lienee Kinttulan Linnanmäkeen liittyvä pienempi ”vahtiasema”. Kivivallia tai muita puolustusvarustuksia ei paikalla ainakaan 1800-luvun lopulla enää ollut. Mäen itäkoillisrinteellä on havaittavissa halkaisijaltaan n. 1,5 m laaja ja 50 cm syvä kuoppa. Mäeltä tai sen lähiympäristöstä ei löytynyt muita rakenteita. Puskioituneelta rinteeltä näkyy Nuppilinnan torpan takapihalle, ei kuitenkaan Pyhäjärvelle saakka. Mäen kaakkoisrinne on erityisen metsittynyt. Matkaa tältä rinteeltä Pyhäjärven rantaan on n. 40 m.

Luokitusehdotus: Luokka 2. Kohteen arvon selvittäminen edellyttää tarkempia tutkimuksia.

Lähteet: Backman, Sara 1908. Muinaisjäännöksiä Artjärven pitäjässä. Suomen Muinaismuistoyhdistyksen pöytäkirja 6/II 08. Käsikirjoitus Museoviraston arkeologian osaston topografisessa arkistossa. s. 3.

Kirjallisuus: Appelgren, Hjalmar 1891. Suomen muinaislinnat. Tutkimus vertailevan muinaistieteen alalla. *SMYA XII*. Helsinki. s. 85.

2. **Artjärvi Nuppilinna 1 015 01 0002**
Peruskarttaote 3022 09 ARTJÄRVI, 1:20 000
x = 6737 32, y = 3449 20, z = 47,50



Kohde merkitty kartalle punaisella.

(Maastokartta 3022 09 ARTJÄRVI, mk 1:20 000. Painopaikka: Karttakeskus Oy, Helsinki 1999)

3. Artjärvi Päivölä 015 01 0003

PERUSTIEDOT

<i>Muinaisjäännöstyyppi:</i>	asuinpaikat
<i>Tyypin tarkenne:</i>	asuinpaikat
<i>Ajoitus:</i>	kivikautinen
<i>Rauhoitusluokka:</i>	2
<i>Lukumäärä:</i>	1
<i>Peruskartta:</i>	3022 09 ARTJÄRVI
<i>Merkitty peruskartalle:</i>	ei merkintää
<i>Koordinaatit:</i>	x = 6739 20, y = 3449 25, z = n. 50
<i>Koordinaattiselite:</i>	keskikoordinaatti
<i>Maastomerkintä:</i>	ei merkintää
<i>Pinta-ala:</i>	
<i>Etäisyystieto:</i>	Artjärven kirkosta n. 1,9 km pohjoisluoteeseen

OMISTAJATIEDOT

<i>Alue tai rekisterikylä:</i>	Salmela
<i>Tila:</i>	015-403-0005-0010 <i>Maamiesseuran tila</i>
<i>Omistaja:</i>	Artjärven Maamiesseura ry.
<i>Osoite:</i>	Salmelantie 202 A, 16200 Artjärvi
<i>Lisätietoja:</i>	

ARKISTOTIEDOT

<i>Löydöt:</i>	KM 13988, keihäänkärjen teelmä	irtol.	1956
<i>Tutkimukset:</i>	Anna-Liisa Hirviluoto	tark. (ei kertomusta)	1969

INVENTOINTI 1999

<i>Aika:</i>	Kohdetta ei tarkastettu tämän inventoinnin yhteydessä
<i>Löydöt:</i>	
<i>Karttaotteet:</i>	PK 3022 09 ARTJÄRVI, 1:20 000, Helsinki 1999
<i>Negatiivit:</i>	
<i>Diat:</i>	

LYHYT KOHDEKUVAUS

Päivölän tontilla Vuorenmäellä, Säyhteenjärven ja Villikkalanjärven välisellä kannaksella. Kivikautiseen asuinpaikkaan viittaavia löytöjä on tehty tontin korkeimmalla kohdalla sijaitsevalla perunamaalla.

TUTKIMUSKERTOMUS

Sijainti- ja maasto: Kohde sijaitsee Vuorenmäellä, Artjärven koulun ja urheilukentän lounaispuolella. Vuorenmäen alue on kapeimmillaan n. 280 m leveä kannas Säyhteenjärven ja Villikkalanjärven välissä. Järvet ovat joskus olleet yhteydessä toisiinsa ja välissä on sijainnut nykyisen liikuntahallin kohdalla saari. Mäki kohoaa korkeimmillaan 75:n metrin korkeuskäyrän tuntumaan. Päivölän tila sijaitsee loivasti lounaaseen laskevalla rinteellä.

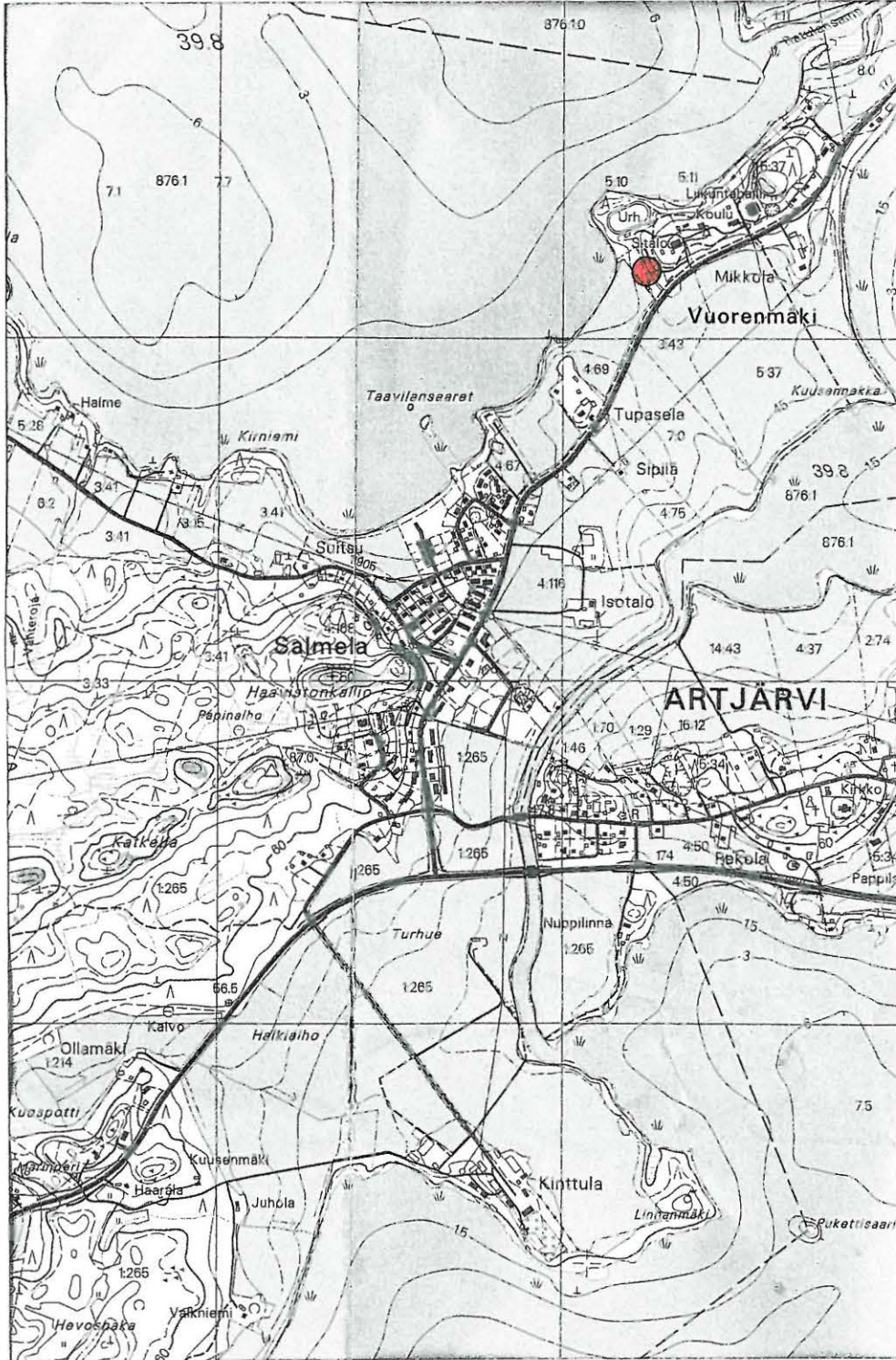
Kohteen kuvaus: Vanhassa Artjärven muinaisjäännösluettelossa mainitaan Osmo Krohnin tarkastaneen paikan inventointinsa 1939 yhteydessä. Kysymyksessä on kuitenkin tältä kohteelta n. 500 m etelälounaaseen sijaitseva irtolöytökohde maantien itäpuolella. Päivölän tilan mailta löytyneen kei-

häänkärjen teelmän löytötiedoissa (diar. 12.11.1956) kerrotaan seuraavaa:”Löytöpaikka on perunamaassa tontin korkeimmalla kohdalla, kellarin takana. Paikalla on aikaisemmin huomattu jätteitä kulttuurimaasta kuin nuotion sijaa.” Anna-Liisa Hirviluoto on tarkastanut paikan 1969. Raportti kuitenkin puuttuu. Tiedot paikalla tavatuista rakenteista viittaavat kivikautiseen asuinpaikkaan. Samoin löytökorkeus sopii hyvin yhteen kivikautisen rannan yhteyteen.

Luokitusehdotus: Luokka 2. Kohteen arvon selvittäminen edellyttää tarkempia tutkimuksia.

Lisäyksiä: Museoviraston arkeologian osaston topografisessa arkistossa säilytetyssä kivikauden lappuluettelossa on maininta samalta paikalta löydetyistä reikäkivistä KM 11272:3. Kyseessä on kuitenkin O. Krohnin 1941 talteensaama irtolöytö Niemelän talon ladon takaa, edellisestä kohteesta n. 500 m etelälounaaseen, toiselta puolen maantietä (kts. irtolöytökohde n:o 13: Artjärvi Manninen 015 04 0013).

3. **Artjärvi Päivölä 015 01 0003**
 Peruskarttaote 3022 09 ARTJÄRVI, 1:20 000
 x = 6739 20, y = 3449 25, z = n. 50



Kohde merkitty kartalle punaisella.

(Maastokartta 3022 09 ARTJÄRVI, mk 1:20 000. Painopaikka: Karttakeskus Oy, Helsinki 1999)

4. Artjärvi Pekko 015 01 0004

PERUSTIEDOT

Muinaisjäännöstyyppi: hautapaikat
Tyypin tarkenne: tilapäiset hautapaikat?
Ajoitus: ajoittamaton
Rauhoitusluokka: 2
Lukumäärä: tuntematon
Peruskartta: 3022 09 ARTJÄRVI
Merkitty peruskartalle: ei merkintää
Koordinaatit: x = 6735 30, y = 3449 40, z = n. 60
Koordinaattiselite: keskikoordinaatti
Maastomerkintä: ei merkintää
Pinta-ala:
Etäisyystieto: Artjärven kirkosta n. 2,4 km etelälounaaseen

OMISTAJATIEDOT

Alue tai rekisterikylä: Kirkonkylä
Tila: 015-401-0016-0020 *Pekko*
Omistaja: Pekko, Paavo Olavi
Osoite: Pekontie 35, 16230 Artjärvi
Lisätietoja: Ilmoitettu henkilökohtaisella käynnillä 2.6.1999

ARKISTOTIEDOT

<i>Tutkimukset:</i>	Sara Backman	inv.	1908
	Osmo Krohn	inv.	1939
	Anna-Liisa Hirviluoto	tark. (ei kertomusta)	1969

INVENTOINTI 1999

Aika: Satu Koivisto 2.6.1999
Löydöt:
Karttaotteet: PK 3022 09 ARTJÄRVI, 1:20 000. Helsinki 1999
Negatiivit:
Diat:

LYHYT KOHDEKUVAUS

Pyhjärven etelärannalla, Pekon päärakennuksesta n. 120 m länteen. Pellon reunassa, metsäisellä rinteellä kaksi pientä hiekanottoa. Paikalla kerrotaan sijainneen soikeita kivilatomuksia, joihin liittyy perimätietoa ihmisten hautaamisesta.

TUTKIMUSKERTOMUS

Sijainti- ja maasto: Pekon tila sijaitsee Pyhjärven etelärannalla, Kinttulan Linnanmäkeä vastapäätä. Vanhaa maatilan pihapiiriä ympäröivät laajat peltoalueet järven rantaan saakka. Tilan päärakennuksesta länteen kohoaa metsäinen rinne, jossa on kaksi pientä hiekkakuoppaa.

Tilan isäntä toimi oppaana paikalla ja ihmetteli hieman hänelle tulleessa ilmoituksessa ollutta ”muinaisjäännöksen” sijaintitietoa. Hänen mukaansa kivikasat olivat sijainneet nykyisten hiekkakuoppien alueella, metsäisellä rinteellä, eikä rakennuksen alla tilan pihapiirissä, kuten muinaisjäännösluettelon koordinaattitiedoissa on esitetty. Kohteen koordinaatit on siis nyt korjattu.

Kohteen kuvaus: Mahdolliset hautarakenteet ovat sijainneet edellämainittujen tietojen perusteella metsäisellä rinteellä pellon rajassa. Paikalla on kaksi pientä hiekkakuoppaa, joista isännän mukaan ei ole otettu maa-ainesta enää kymmeneen vuosiin. Kuopat on täytetty romulla. Hiekkuopan profiilissa erottuu yhtenäinen, n. 50 cm:n paksuinen kivikerros karkean soran päällä. Kysymyksessä on luontainen rantakivikko. Krohn mainitsee kivisessä mäenrinteessä sijaitsevan eräitä matalia, n. 2 m pitkiä kumpuja. Muutamissa ”haudoissa” oli erotettavissa n. kahdeksan reunakiveä ja suurempi keskuskivi kummun päällä. Soikeita rakenteita kerrottiin olleen ennen selkeissä rivissä, mutta nyt olivat kivet maatuneet näkymättömiin. ”Haudat” olivat sekä E - W - että N - S -suuntaisia. Hän kai voi yhden kummuista löytämättä mitään. Mitään muitakaan löytöjä ei paikalta tunneta, lukuunottamatta tilan rantapellosta löytynyttä kivikirvestä. Kadonnut kiviesine tuskin kuuluu tähän löytöyhteyteen.

Kyseisessä tapauksessa jää epäselväksi, onko kysymyksessä lainkaan muinaisjäännös. Anna-Liisa Hirviluodon tarkastuksesta 1969 ei ole olemassa kertomusta. Kohteen ottaminen mukaan Artjärven kiinteiden muinaisjäännösten luetteloon perustuu Sara Backmanin inventointiin 1908, jossa hän mainitsee kohteessa sijaitsevan pieniä kivikasoja, jotka muodostavat kehän suuremman kiven ympärille. Kansan suussa on elänyt tarina, että kasat olisivat ”pakanuuden aikaisia hautoja”. Osmo Krohn mainitsee myös inventointikertomuksessaan 1939 ”pakanuuden aikaisen hautapaikan”. Hän oli kuullut myös toisen tarinan, jonka mukaan paikalle olisi haudattu ryssiä.

Yhtään Backmanin tai Krohnin mainitsemaa soikeaa kiveystä ei kesäkuussa 1999 ollut enää havaittavissa. Ilmeisesti Hirviluotokaan ei tavannut paikalla kiveyksiä. Kuoppien profiileissa ei näkynyt jälkiä noki- tai likamaasta. Voi olla, että matalat latomukset ovat jo kokonaan kadonneet aluskasvillisuuden peittoon. Tarkempien sijaintitietojen puuttuessa niiden systemaattinen etsintä ei tuntunut mielekkäältä.

Tilan isäntä muisti lapsuudessaan nähneensä kiveyksiä ja tunsii niihin liittyvät tarinat, mutta ne oli hänen muistinsa mukaan hajotettu hiekanoton yhteydessä. Mitään löytöjä hän ei muista kiveyksistä paljastuneen. Mielestäni kyseessä onkin jo kokonaan hävitetty mahdollinen muinaisjäännös. Tiedot ihmisten hautaamisesta perustuvat ainoastaan vanhoihin kansantarinoihin. Hirviluodon muinaisjäännösluetteloon mukaanottama kohteen ajoitus rautakautiseksi on täysin perusteeton. Mahdollisten hautakumpujen rakenne ei viittaa rautakautiseen kalmistoon, vaan ennemminkin historiallisen ajan tilapäis- tai naurishautoihin. Myös löytöaineiston puuttuminen tukee ajatusta siitä, ettei paikalla voida ainakaan silmämääräisesti enää todeta kiinteää muinaisjäännöstä.

Luokitusehdotus: Luokka 2/3. Kohteen arvon selvittäminen edellyttää tarkempia tutkimuksia (jos ”hautoja” vielä olemassa). Tuhoutunut muinaisjäännös/kysymyksessä ei välttämättä muinaisjäännöskohde. Jos paikalla on vielä rakenteita, niiden löytyminen on mahdollista vain koekaivauksen avulla.

Lähteet: Backman, Sara 1908. Muinaisjäännöksiä Artjärven pitäjässä. Suomen Muinaismuistoyhdistyksen pöytäkirja 6/II 08. Käsikirjoitus Museoviraston arkeologian osaston topografisessa arkistossa. s. 2.
Krohn, Osmo 1939. Inventointikertomus Museoviraston arkeologian osaston topografisessa arkistossa. s. 1 - 2.

4.

Artjärvi Pekko**015 01 0004**

Peruskarttaote 3022 09 ARTJÄRVI, 1:20 000

x = 6735 30, y = 3449 40, z = n. 60



Kohde merkitty kartalle punaisella.

(Maastokartta 3022 09 ARTJÄRVI, mk 1:20 000. Painopaikka: Karttakeskus Oy, Helsinki 1999)

5. Artjärvi Töyry 015 01 0005

PERUSTIEDOT

Muinaisjäännöstyyppi: asuinpaikat
Tyypin tarkenne: asuinpaikat
Ajoitus: kivikautinen
Rauhoitusluokka: 2
Lukumäärä: 1
Peruskartta: 3022 12 VAIVALANKYLÄ
Merkitty peruskartalle: ei merkintää
Koordinaatit: x = 6737 85, y = 3450 80, z = n. 48
Koordinaattiselite: keskikoordinaatti
Maastomerkintä: ei merkintää
Pinta-ala:
Etäisyystieto: Artjärven kirkosta n. 1 km itäkoilliseen

OMISTAJATIEDOT

Alue tai rekisterikylä: Suurikylä
Tila: 015-401-0001-0029 Töyry
Omistaja: Lossila, Sari Ainikki
Osoite: Kaurislahdentie 65, 16230 Artjärvi
Lisätietoja:

ARKISTOTIEDOT

<i>Löydöt:</i>	KM 1226:1-3, kaksi kivitalttaa ja hioin	irtol.	1842
	KM 2218:14, kivikirves	irtol.	1859
	Artjärven museo n:o 296, tasataltta	irtol.	-
	Artjärven museo n:o 297, kaksoistaltta	irtol.	-
	<i>Tutkimukset:</i>	Osmo Krohn	inv.
	Anna-Liisa Hirviluoto	tark. (ei kertomusta)	1969

INVENTOINTI 1999

Aika: Kohdetta ei tarkastettu tämän inventoinnin yhteydessä
Löydöt:
Karttaotteet: PK 3022 12 VAIVALANKYLÄ, 1:20 000, Helsinki 1999
Negatiivit:
Diat:

LYHYT KOHDEKUVAUS

Pellolla sijaitseva kivikautinen asuinpaikka. Pyhäjärven ja Säyhteenjärven välisellä kannaksella, Suurikylän tien eteläpuolella. Ketosen tilan pellolla, loivasti itään viettävällä rinteellä.

TUTKIMUSKERTOMUS

Sijainti- ja maasto: Kohde sijaitsee Säyhteenjärven etelärannalla, Kaurislahden lounaispuolella. Paikalla on loivasti itään viettävä peltorinne, jonka maaperä on savensekaista hiekkaa. Muinaisjäännösluettelossa annettujen koordinaattien karttatarkastuksen perusteella kohteen korkeus on n. 48 m mpy, eikä 50 m kuten luettelossa on mainittu. Asuinpaikan korkeus on korjattu keskikoordinaattien kanssa paikkansapitäväksi. Irtolöytötietojen yhteydessä kohde tunnetaan myös ”Metsälän maana” ja ”Perttolan suuren riihen paikkana”.

Kohteen kuvaus: Krohnin inventointikertomuksessa 1939 paikka mainitaan mahdollisena kivikautisena asuinpaikkana. Perttolan suurelta riiheltä lounaaseen sijaitsevilta hienohietaisilta niittysaroilta kerrotaan löydetyn ainakin viisi kivikautista esinettä. Anna-Liisa Hirviluoto tarkasti paikan 1969. Tarkastuskertomusta ei tehty.

Luokitusehdotus: Luokka 2. Kohteen arvon selvittäminen edellyttää tarkempia tutkimuksia.

Lähde: Krohn, Osmo 1939. Inventointikertomus Museoviraston arkeologian osaston topografisessa arkistossa. Kivikauden löydöt Artjärveltä, kohde 12.

5.

Artjärvi Töyry**015 01 0005**

Peruskarttaote 3022 12 VAIVALANKYLÄ, 1:20 000

x = 6737 85, y = 3450 80, z = n. 48



Kohde merkitty kartalle punaisella.

(Maastokartta 3022 12 VAIVALANKYLÄ, mk 1:20 000. Painopaikka: Karttakeskus Oy, Helsinki 1999)

6. **Artjärvi Hovi** **015 01 0006**

PERUSTIEDOT

Muinaisjäänöstyyppi: kivirakenteet
Tyypin tarkenne: kiviaidat
Ajoitus: ajoittamaton
Rauhoitusluokka: 2
Lukumäärä: 1
Peruskartta: 3022 12 VAIVALANKYLÄ
Merkitty peruskartalle: ei merkintää
Koordinaatit: x = 6737 42 - 48, y = 3451 74 - 78, z = 60
Koordinaattiselite: ääripisteiden koordinaatit
Maastomerkintä: ei merkintää
Pinta-ala: n. 70 x 60 m
Etäisyystieto: Artjärven kirkosta n. 1,9 km itäkaakkoon

OMISTAJATIEDOT

Alue tai rekisterikylä: Kirkonkylä
Tila: 015-401-0008-0025 *Hovi*
Omistaja: Hovi, Jarmo
Osoite: Kimonkyläntie 323, 16230 Artjärvi
Lisätietoja: Ilmoitettu henkilökohtaisella käynnillä 3.6.1999

ARKISTOTIEDOT

Tutkimukset: Anna-Liisa Hirviluoto tark. (ei kertomusta) 1969

INVENTOINTI 1999

Aika: Satu Koivisto 3.6.1999
Löydöt:
Karttaotteet: PK 3022 12 VAIVALANKYLÄ, 1:20 000, Helsinki 1999
Negatiivit: f. 114473
Diat: d. 42309

LYHYT KOHDEKUVAUS

Artjärven kirkolta n. 2 km itään, Elimäelle vievän maantien eteläpuolella. Hovin päärakennuksen eteläpuolella sijaitsevalla Sikomäellä n. 70 m pitkä kiviaitamainen rakenne.

TUTKIMUSKERTOMUS

Sijainti- ja maasto: Hovin tila sijaitsee Artjärven kirkonkylässä, Pyhäjärven ja Säyhteenjärven itäpuolella. Vanhan pihapiirin eteläpuolella kohoaa metsäinen, n. 120 x 110 m laajuinen mäki. Mäen nimi, Sikomäki, tulee tilan nuoren isännän mukaan siitä, että siellä pidettiin ennenvanhaan sikoja. Mäen laen korkeus on n. 70 m mpy. Kallioiset lounaisrinteet muodostavat luonnollisen jyrkänteen.

Anna- Liisa Hirviluodon tarkastukseen perustuvan muinaisjäänösluettelon mukaan paikalla pitäisi olla kaksi kivirauniota ja kivivalli. Kivivalli löytyi helposti, mutta vanhoja kiviraunioita en paikalla tavannut. Sikomäen pohjoisreunalla oli pari kivi- ja rakennusjätetasaa, mutta tuskin kyseessä voivat olla näin resentit latomukset. Tarkastuskertomuksen puuttumisen johdosta kiviraunioiden olemassaolo jää epäselväksi.

Kivivalli on ladottu kalliopohjalle, sammaleiselle rinteelle. Kallion alapuolella kasvaa vanhaa kuusikkoa, mustikkaa ja sananjalkaa.

Kohteen koordinaattitietoja on korjattu. Mukaan on otettu tiedot kivivallin ääripisteistä. Korkeustieto pysyy entisellään.

Kohteen kuvaus: Sikomäen luoteisreunalla, n. 60:n m korkeuskäyrällä on n. 70 m pitkä kiviaita. Rakenteen puolivälissä aita tekee loivan kulman kohti koillista. Särmikkäistä kivistä ladotun rakenteen leveys on n. 70 cm ja korkeus n. metrin. Tiivis ladelma vaikuttaa paikoin lähes kylmämuuraukselta. Aita päättyy etelässä lähelle luontaisen jyrkänteen reunaa, pohjoisessa loivenevan rinteiden laskiessa tilan pihapiiriin.

Tilan vanhan isännän, Jouko Hovin mukaan kyseessä on selkeä puolustusvarustus. Nuori isäntä taas uskoi sen rajoittaneen sikojen kulkua ympäröiville pelloille. Jälkimmäinen selitys vaikuttaa todennäköisemmältä. Sikomäki ei sijaitse puolustuksellisesti kovin strategisella paikalla ja jo paikannimi viittaa sen oletettavaan käyttötarkoitukseen. Rakenteen sijainti mäen länsipuolella, peltojen ja järvi- en puolella sopii myös tähän selitykseen. Idässä, mäen loivien rinteiden takana kohoavat korkeat Antinmäki ja Ropakonmäki. Kyseessä lienee hieman tavallista huolellisemmin rakennettu kiviaita.

Luokitusehdotus: Luokka 2. Kohteen arvon selvittäminen edellyttää tarkempia tutkimuksia.

6.

Artjärvi Hovi**015 01 0006**

Peruskarttaote 3022 12 VAIVALANKYLÄ, 1:20 000

x = 6737 42 - 48, y = 3451 74 - 78, z = 60



Kohde merkitty kartalle punaisella.

(Maastokartta 3022 12 VAIVALANKYLÄ, mk 1:20 000. Painopaikka: Karttakeskus Oy, Helsinki 1999)

7. Artjärvi Nuppilinna 2 015 01 0007

PERUSTIEDOT

<i>Muinaisjäännöstyyppi:</i>	asuinpaikat
<i>Tyyppin tarkenne:</i>	talonpohjat
<i>Ajoitus:</i>	historiallinen
<i>Rauhoitusluokka:</i>	2
<i>Lukumäärä:</i>	2
<i>Peruskartta:</i>	3022 09 ARTJÄRVI
<i>Merkitty peruskartalle:</i>	ei merkintää
<i>Koordinaatit:</i>	x = 6737 04, y = 3449 12, z = 42,50
<i>Koordinaattiselite:</i>	keskikoordinaatti
<i>Maastomerkintä:</i>	ei merkintää
<i>Pinta-ala:</i>	n. 10 x 10 m
<i>Etäisyystieto:</i>	Artjärven kirkosta n. 900 m lounaaseen

OMISTAJATIEDOT

<i>Alue tai rekisterikylä:</i>	Kinttula
<i>Tila:</i>	015-403-0001-0265
<i>Omistaja:</i>	Borup, Henrik Pehr Evind
<i>Osoite:</i>	Kinttulan kartano, Kinttulankuja 100, 16200 Artjärvi
<i>Lisätietoja:</i>	

ARKISTOTIEDOT

-

INVENTOINTI 1999

<i>Aika:</i>	Satu Koivisto	20.5.1999
<i>Löydöt:</i>		
<i>Karttaotteet:</i>	PK 3022 09 ARTJÄRVI, 1:20 000, Helsinki 1999	
<i>Negatiivit:</i>	f. 114431	
<i>Diat:</i>	d. 42275	

LYHYT KOHDEKUVAUS

Niemen kärjessä, Nuppilinnan mäen päältä n. 300 m etelälounaaseen. Nurmeltuneella laitumella historiallisen ajan talonpohja ja ilmeisesti siihen liittyvä toinen kuoppa.

TUTKIMUSKERTOMUS

Sijainti- ja maasto: Nuppilinna 2 sijaitsee niemen eteläkärjessä, Nuppilinna 1:n mäen laelta n. 300 m etelälounaaseen. Paikalle kulkee Nuppilinnan päärakennukselta nurmettunut polku kohti niemen nokkaa. Alue on hevoshakana. Historiallisen ajan rakenteet sijaitsevat polun eteläpuolella, 42,5:n metrin korkeuskäyrän tuntumassa. Tiiviiksi tallatulla nurmella kasvaa siankärsämöä, voikukkaa, pihlajia, tuomia ja vanha mänty. Paikalta on välitön näköyhteys Kinttulan Linnanmäelle.

Kohteen kuvaus: Kohde löytyi Nuppilinnan niemen inventoinnin yhteydessä. Niemen strateginen sijainti Kinttulan Linnanmäen vastakkaisella puolella antoi aiheita olettaa, että sieltä voisi löytyä mahdollisesti jotain puolustusjärjestelmään liittyvää rakennetta.

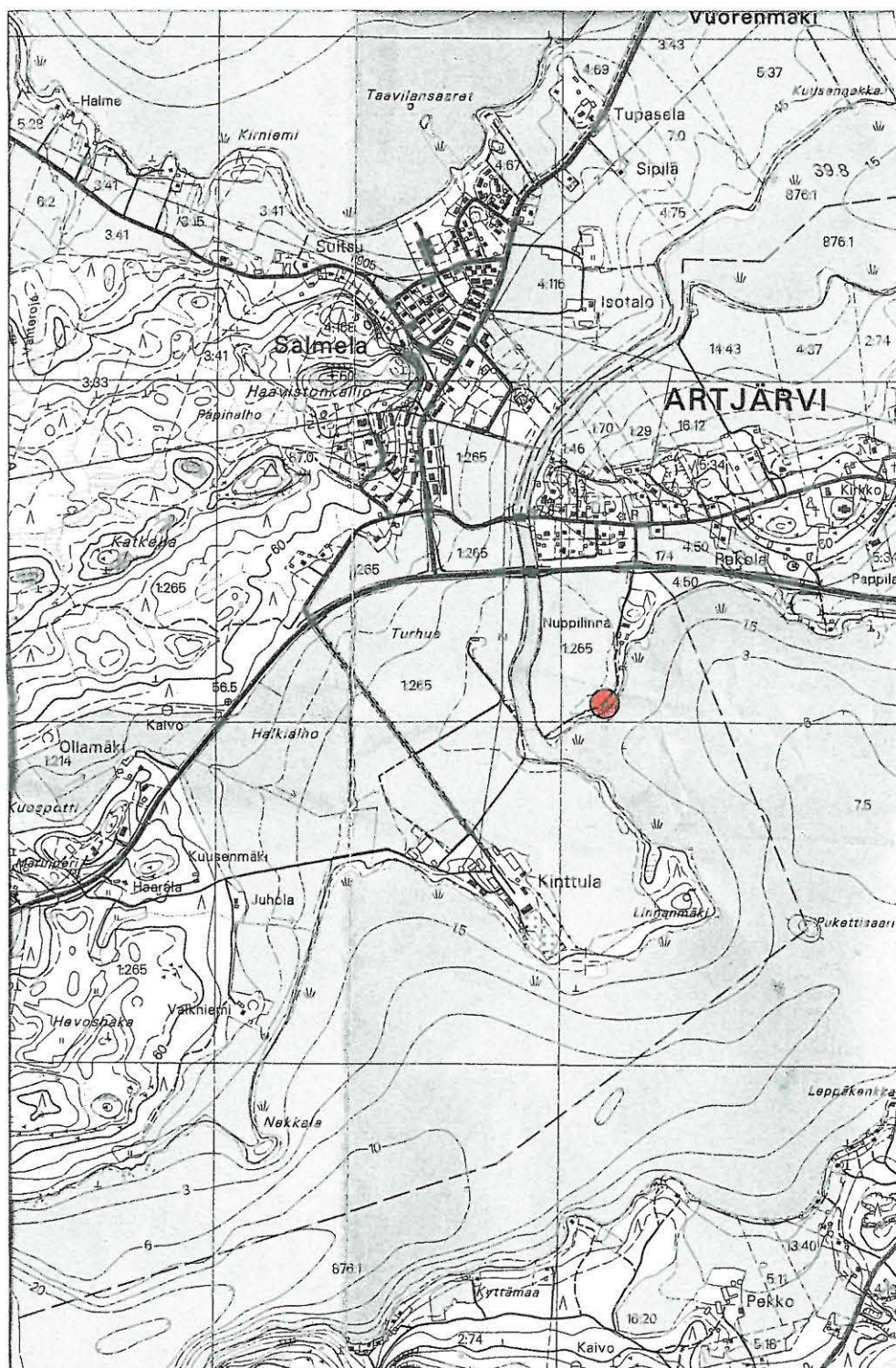
Nuppilinnan niemen eteläreunalta löytyi pieneltä kummulta kivetty kuoppa. Kuopan halkaisija on n. 4 m ja syvyys 1,2 m. Tästä n. 2 m kaakkoon löytyi pienempi kuoppa. Kivetyt kuopan halkaisija on n. 1,5 m ja syvyys 50 cm. Kuoppien vierestä, riktusta maanpinnasta löytyi tiilenkappaleita.

Ainakin Kuninkaan kartastossa vuosilta 1776 - 1805 Nuppilinnan niemellä sijaitsevat rakennukset sijaitsevat nykyisellä paikallaan. Löytyneet rakennuksen pohjat lienevät tätä edeltävältä ajalta.

Luokitusehdotus: Luokka 2. Kohteen arvon selvittäminen edellyttää tarkempia tutkimuksia.

Lisäyksiä: Kinttulan Linnanmäki ja Nuppilinnan kohteet 1 ja 2 muodostavat yhdessä mielenkiintoisen kokonaisuuden. Kohteiden maantieteellinen sijainti ja niihin liittyvä nimistöhistoria voivat antaa viitteitä niiden ominaispiirteistä. Puolustusjärjestelmäkokonaisuuden ajoitus on ongelmallinen, eikä selviä kuin tarkempien tutkimusten avulla.

7. **Artjärvi Nuppilinna 2 015 01 0007**
 Peruskarttaote 3022 09 ARTJÄRVI, 1:20 000
 x = 6737 04, y = 3449 12, z = 42,50



Kohde merkitty kartalle punaisella.

(Maastokartta 3022 09 ARTJÄRVI, mk 1:20 000. Painopaikka: Karttakeskus Oy, Helsinki 1999)

8. **Artjärvi Huilinmäki 015 01 0008****PERUSTIEDOT**

Muinaisjäännöstyyppi: kivrakenteet
Tyypin tarkenne: latomukset
Ajoitus: ajoittamaton
Rauhoitusluokka: 2
Lukumäärä: 2
Peruskartta: 3111 10 HIETANA
Merkitty peruskartalle: ei merkintää
Koordinaatit: x = 6744 38, y = 3455 74, z = 100
Koordinaattiselite: keskikoordinaatti
Maastomerkintä: ei merkintää
Pinta-ala: n. 10 x 30 m
Etäisyystieto: Artjärven kirkosta n. 9 km koilliseen

OMISTAJATIEDOT

Alue tai rekisterikylä: Pitkäkylä
Tila: 015-402-0006-0032 *VAPPULA*
Omistaja: Koskinen, Esko Henrik
Osoite: Vappulantie 128, 16260 Hietana
Lisätietoja:

ARKISTOTIEDOT

-

INVENTOINTI 1999

Aika: Satu Koivisto 18.5.1999
Löydöt:
Karttaotteet: PK 3111 10 HIETANA, 1:20 000, Helsinki 1999
Negatiivit: f. 114427 - 114428
Diat: d. 42271 - 42272

LYHYT KOHDEKUVAUS

Korkealla kalliolla, Iitin ja Artjärven kuntien rajalla sijaitsevalla Huilinmäellä. Mäen luoteisosassa, jyrkänteen yläpuolella jääkauden aikainen rantavalli. Vallissa kaksi ladottua kivikehää.

TUTKIMUSKERTOMUS

Sijainti- ja maasto: Huilinmäki sijaitsee Artjärven kunnan koillisreunalla, aivan Iitin rajalla. Huilinmäki on laaja, n. 1,6 x 1 km, luode - kaakko -suuntainen metsäinen kallioalue. Kuntien raja halkaisee alueen kahtia suunnilleen sen puolivälissä. Artjärven puoleisessa osassa mahtavimmat jyrkänteet sijaitsevat mäen lounaisreunalla. Mäen laki kohoaa yli 100 m:n korkeuteen mpy. Paikoin vaikeakulkuinen maasto kasvaa tiheää sekametsää. Mäen lakialueet ovat avokalliota.

Huilinmäen luoteisosassa, n. 100 m:n korkeudessa mpy avokalliolla sijaitsee yksi laaja ja pari epämääräisempää jääkautista rantavallia. Laajin näistä on kooltaan n. 37 x 10 m. Kivivallin suunta on suhteellisen tarkasti pohjoisesta etelään.

Kohteen kuvaus: Sara Backman mainitsee inventointikeromuksessaan v. 1908 kunnan alueella sijaitsevan ”pakanauden aikaisia kiviroukkioita”. Huilinmäen eteläisellä rinteellä hän kertoo sijaitsevan ainakin neljä pitkulaista rökkiötä, joista laajin olisi lähes 35 m pitkä. Tämän tiedon perusteella päätin tarkastaa paikan.

Kivivallit osoittautuivat selkeästi jääkautisiksi rantavalleiksi. Laajin kivivalleista Huilinmäen huipun lounaisrinteellä on muodostunut halkaisijaltaan n. 50 cm - 150 cm pyöreistä kivistä. Pohjois - etelä -suuntainen soikea valli sijaitsee loivalla rinteellä, 100 m:n korkeuskäyrän tuntumassa. Rantavallin eteläreunassa on havaittavissa halkaisijaltaan n. 2,5 m:n laajuinen ladottu kuoppa. Kuopan reunalle on koottu kehä noin kymmenestä isommasta kivistä. Rakenne ei selvästi ole luontainen. Kuopan pohjalla kasvaa pari pientä kitukasvuista puuta. Ladotusta kuopasta n. 3 m etelään sijaitsee toinen samankaltainen kivirakenne. Tämän useampia latomuksia ei kivivalleista löytynyt.

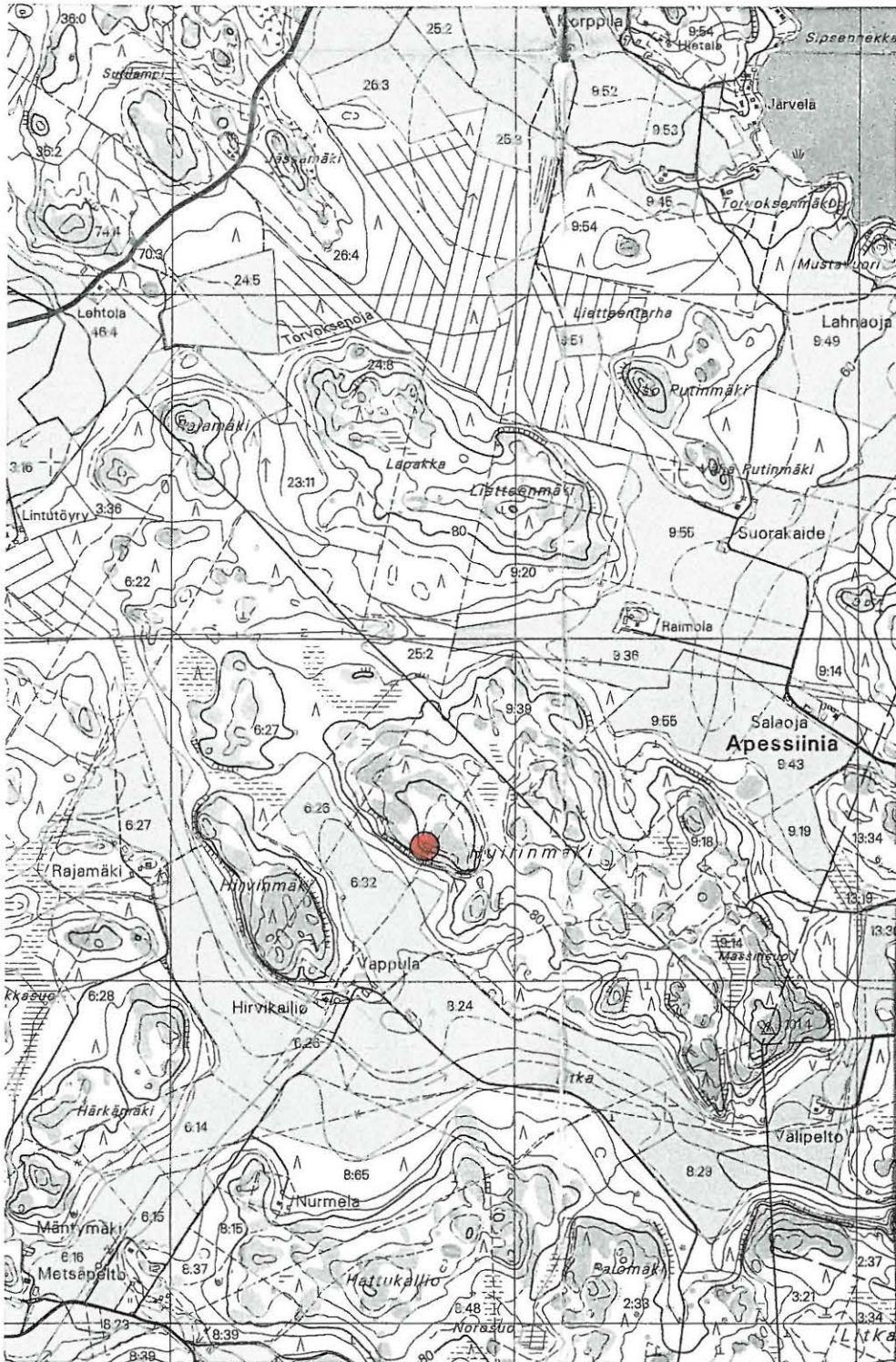
Tämänkaltaisia rakkakuoppia tai kehärökkiöitä ei tietääkseni tunneta näin sisämaasta. Pohjanlahden rannikolla rakenteita tunnetaan useampiakin. Erityisesti Pohjois-Pohjanmaan laajoille rakka-alueille ja pirunpelloille ovat erilaiset latomukset tyypillisiä. Huilinmäen kuoppien ajoitus on vaikeaa. Niiden sijainti näin korkealla ei anna viitteitä niiden käyttäjästä. Pitkäkylän ja viereisen Hietaan kylästä tunnetaan yksi kiviakautinen ja mahdollisesti kaksi rautakautista kohdetta. Yhteyttä näihin ei voida varmuudella selvittää. Pohjanlahden rannikolla rakkakuopat ja kehärökkiöt liitetään pyyntielinkeinoihin ja ravinnon varastoimiseen. Huilinmäen kuopat saattavat liittyä samankaltaiseen toimintaan alueella.

Luokitusehdotus: Luokka 2. Kohteen arvon selvittäminen edellyttää tarkempia tutkimuksia.

Lähde: Backman, Sara 1908. Muinaisjäännöksiä Artjärven pitäjässä. Suomen Muinaismuistoyhdistyksen pöytäkirja 6/II 08. Käsikirjoitus Museoviraston arkeologian osaston topografisessa arkistossa. s. 1 - 2.

8.

Artjärvi Huilinmäki 015 01 0008
Peruskarttaote 3111 10 HIETANA, 1:20 000
x = 6744 38, y = 3455 74, z = 100



Kohde merkitty kartalle punaisella.

(Maastokartta 3111 10 HIETANA, mk 1:20 000. Painopaikka: Karttakeskus Oy, Helsinki 1999)

9. Artjärvi Lamminranta 015 01 0009

PERUSTIEDOT

<i>Muinaisjäännöstyyppi:</i>	asuinpaikat
<i>Tyyppin tarkenne:</i>	asuinpaikat
<i>Ajoitus:</i>	kivikautinen
<i>Rauhoitusluokka:</i>	2
<i>Lukumäärä:</i>	1
<i>Peruskartta:</i>	3022 12 VAIVALANKYLÄ
<i>Merkitty peruskartalle:</i>	ei merkintää
<i>Koordinaatit:</i>	x = 6738 56 - 67, y = 3453 02 - 10, z = n. 43 - 48
<i>Koordinaattiselite:</i>	äärikoordinaatit
<i>Maastomerkintä:</i>	ei merkintää
<i>Pinta-ala:</i>	n. 140 x 60 m
<i>Etäisyystieto:</i>	Artjärven kirkosta n. 3,4 km itäkoilliseen

OMISTAJATIEDOT

<i>Alue tai rekisterikylä:</i>	Ahonkulma (Kinttula)
<i>Tila 1:</i>	015-404-0001-0441 <i>LAMMI</i>
<i>Omistaja 1:</i>	Sihvola, Kalevi Antero
<i>Osoite 1:</i>	Kalastajanmäki 5 C 43, 02230 Espoo
<i>Lisätietoja 1:</i>	
<i>Tila 2:</i>	015-401-0016-0012 <i>RUTILA</i>
<i>Omistaja 2:</i>	Esko Paavo Rutilan kuolinpesä
<i>Osoite 2:</i>	Kaurislahdentie 73, 16230 Artjärvi
<i>Lisätietoja 2:</i>	

ARKISTOTIEDOT

-

INVENTOINTI 1999

<i>Aika:</i>	Satu Koivisto	24.5.1999
<i>Löydöt:</i>	KM 31855:1-2, kvartsiesine ja -iskoksia	
<i>Karttaotteet:</i>	PK 3022 12 VAIVALANKYLÄ, 1: 20 000, Helsinki 1999	
<i>Negatiivit:</i>	f. 114432 - 114435	
<i>Diat:</i>	d. 42277 - 42278	

LYHYT KOHDEKUVAUS

Kuivuneen Lamminjärven koillisrannalla, järven ja kalliomäkien väliin jäävällä pellolla. Savisen pellon ylärinteellä sijaitsevalta hiekkalinsiltä kivikautisia asuinpaikkalöytöjä.

TUTKIMUSKERTOMUS

Sijainti- ja maasto: Kohde sijaitsee kuivuneen Lamminjärven koillisrannalla, laajojen kalliomäkien länsipuolella. Lähes 100 m:n mpy korkeuteen ulottuvien kalliomäkien, Patterikallion ja Lamminmäen korkeimmat jyrkänteet sijoittuvat kohteen itä- ja koillispuolelle. Nyt jo lähes umpeenkasvanut ja soistunut, lintujen suosima Lammi oli vielä 1700-luvun lopulla järvi. Sen länsipuolen peltojen topografia osoittaa sen joskus kuuluneen Pyhäjärven ja Säyhteenjärven muodostamaan laajempaan vesistöalueeseen. Lammin koillispuolinen pelto on suurimmaksi osaksi savea. Pellon luoteisosassa

maasto kohoaa ja maaperä muuttuu hiekkansekaiseksi 45 m:n korkeuskäyrän yläpuolella. Kyseessä on kivikautinen rantavaihe.

Pellon eteläreunassa, Lammin rannassa on lato. Pellon keskellä kulkee NE - SW -suuntainen pelto-oja. Toukokuun lopussa ei peltoa ollut vielä kylvetty, mikä helpotti havainnointia.

Kohteen kuvaus: Artjärven irtolöydöissä on ainakin kolme kivikautista esinettä, jotka niukkojen löytötietojen perusteella ovat peräisin Lamminjärven etelärannalta (KM 6260:1 ja 2, Artjärven kotiseutumuseon kokoelmista yksi numeroimaton löytö). Järven eteläpuoli on kuitenkin nykyään niit-tymaata, mikä vaikeutti alueen tarkastamista. Pohjoisrannalta on löytynyt yksipuinen ruuhi (Artjärven Museo n:o 305). (Kts. irtolöytökohde n:o 7: Artjärvi Lamminsuo 015 04 0007.)

Lamminjärven koillisrannalla sijaitsevan pellon ylärinteellä oli havaittavissa hiekkansekainen linssi, mikä johdatti paikalle. Tarkastin alueen 24.5. yliopiston harjoittelijan Kati Salon kanssa. Loivasti kaakkoon viettävältä rinteeltä saatiin talteen runsaasti kvartsi-isoksia ja kvartsikaavin. Rikkain löytöalue oli ylärinteellä, 45 m:n korkeuskäyrän yläpuolella. Hiekkansekaisessa savessa oli havaittavissa myös runsaasti palaneita kiviä. Löytöalue jatkui koilliseen pelto-ojan toiselle puolelle. Löytöjä saatiin talteen n. 140 x 60 m:n laajuiselta alueelta. Runsain löytöalue oli n. 60 x 50 m pellon ylärinteellä. Palaneet kivet sijoituivat lähinnä tälle alueelle. Kivikauden rantaviiva on kulkenut todennäköisesti 45 m:n korkeuskäyrän tuntumassa, hiekkalinssin ja savimaan rajalla. Löydöt ovat mahdollisesti ajautuneet laajemmalle alueelle viljelyn vaikutuksesta.

Pelto on edelleen viljeltynä: toukokuussa se oli kynnetty muttei vielä kylvetty. Lamminjärven kaakkoisrannalla olevan pellon reunassa kulkee luontopolku Lamminmäelle ja Vassinkalliolle, mutta tämä ei ulotu nyt löydetyn kivikautisen asuinpaikan alueelle. Kaakkoisrannan pellolta löytyi ainoastaan historiallisen ajan löytöjä.

Luokitusehdotus: Luokka 2. Kohteen arvon selvittäminen edellyttää tarkempia tutkimuksia.

9.

Artjärvi Lamminranta 015 01 0009

Peruskarttaote 3022 12 VAIVALANKYLÄ, 1:20 000

x = 6738 56 - 67, y = 3453 02 - 10, z = n. 43 - 48



Kohde merkitty kartalle punaisella.

(Maastokartta 3022 12 VAIVALANKYLÄ, mk 1:20 000. Painopaikka: Karttakeskus Oy, Helsinki 1999)

10. Artjärvi Pekola 015 01 0010

PERUSTIEDOT

<i>Muinaisjäännöstyyppi:</i>	asuinpaikat
<i>Tyyppin tarkenne:</i>	asuinpaikat
<i>Ajoitus:</i>	kivikautinen
<i>Rauhoitusluokka:</i>	2
<i>Lukumäärä:</i>	1
<i>Peruskartta:</i>	3022 09 ARTJÄRVI
<i>Merkitty peruskartalle:</i>	ei merkintää
<i>Koordinaatit:</i>	x = 6737 48, y = 3449 50, z = n. 47
<i>Koordinaattiselite:</i>	keskikoordinaatti
<i>Maastomerkintä:</i>	ei merkintää
<i>Pinta-ala:</i>	n. 30 x 30 m
<i>Etäisyystieto:</i>	Artjärven kirkosta n. 350 m länsilounaaseen

OMISTAJATIEDOT

<i>Alue tai rekisterikylä:</i>	Kirkonkylä
<i>Tila:</i>	015-401-0004-0050 PEKOLA
<i>Omistaja:</i>	Ritala, Seija-Leena Sinikka
<i>Osoite:</i>	Kirkkotie 21, 16200 Artjärvi
<i>Lisätietoja:</i>	

ARKISTOTIEDOT

-

INVENTOINTI 1999

<i>Aika:</i>	Satu Koivisto	24.5.1999
<i>Löydöt:</i>	KM 31856:1-4, saviastian paloja, kvartsi-iskoksia ja palanutta luuta	
<i>Karttaotteet:</i>	PK 3022 09 ARTJÄRVI, 1:20 000, Helsinki 1999	
<i>Negatiivit:</i>	f. 114436	
<i>Diat:</i>	d. 42279	

LYHYT KOHDEKUVAUS

Pyhäjärven pohjoisrannalla, kirkon ja maantien välisellä pellolla. Ison kiven ympärillä, hietaisella alueella kivikautisia asuinpaikkalöytöjä.

TUTKIMUSKERTOMUS

Sijainti- ja maasto: Pekola sijaitsee Pyhäjärven pohjoisrannalla, Artjärven kirkonmäen alapuolella, loivasti lounaaseen viettävällä rinteellä. Peltoalueet olivat toukokuun lopulla jo kylvetty, mutta viljanoras ei vielä vaikeuttanut peltopoimintaa. Kivikautiset löydöt saatiin talteen 45:n ja 50:n metrin korkeuskäyrien välimaastosta, ison kiven ympäriltä läheltä Elimäelle johtavan tien pohjoisreunaa.

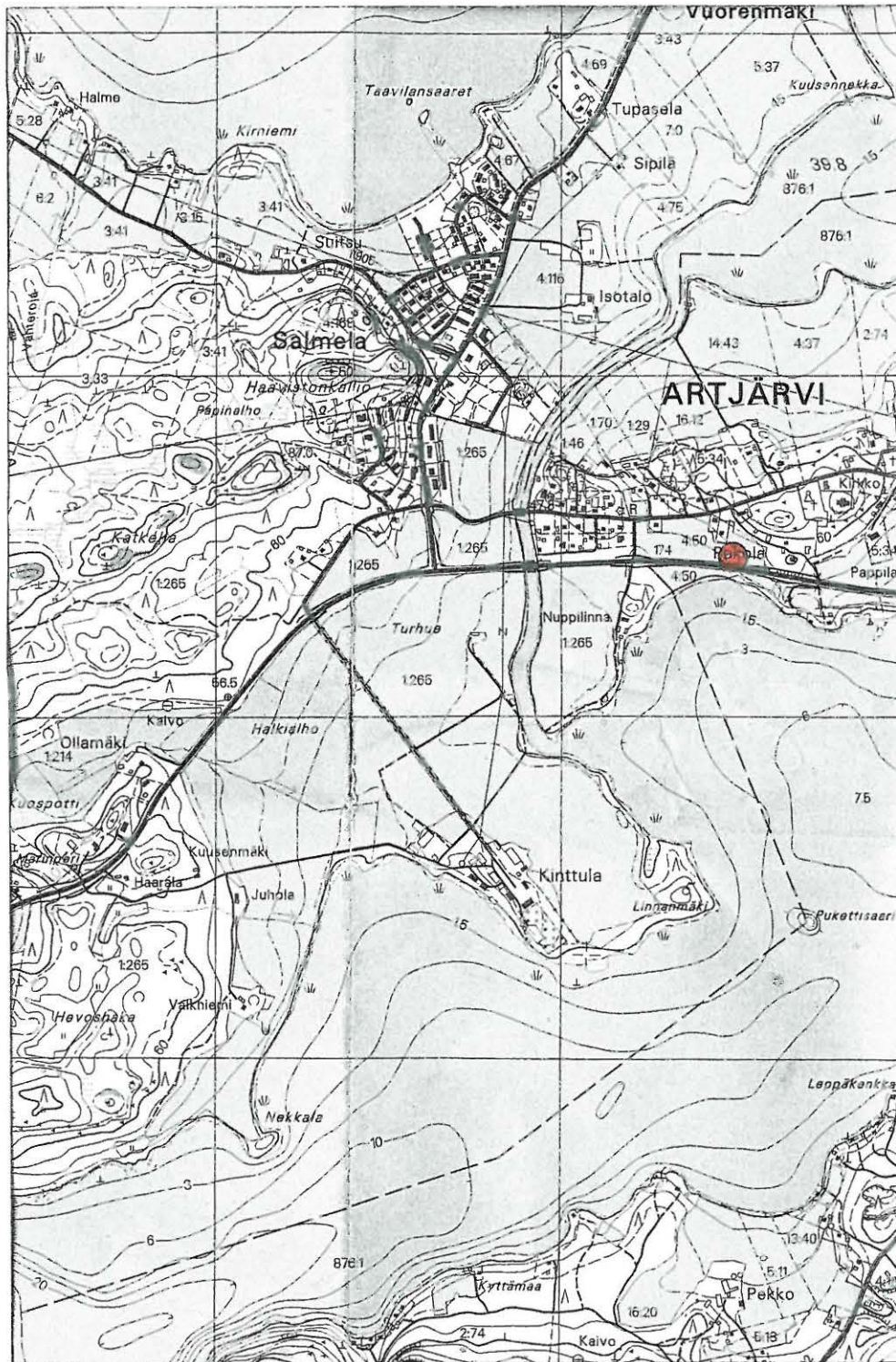
Kohteen kuvaus: Muuten savisessa peltorinteessä oli havaittavissa hiekkansekaisia linssejä, mikä antoi aiheen kohteen tarkastamiselle. Tarkastin alueen 24.5. yliopiston harjoittelijan Kati Salon kanssa. Pellon alarinteellä, ison kiven ympärillä saatiin talteen runsaasti nuorakeramiikkaa. Löydöt rajoittuivat suhteellisen suppealle alueelle. Hiekkansekainen alue on laajuudeltaan n. 30 x 30 m ja löydöt loppuivat tarkasti savialueen rajan läheisyydessä. Saviastian palojen lisäksi talteen saatiin kvartsi-iskos ja savikuonaa. Mitään rakenteita ei ollut havaittavissa. Pelto on edelleen viljeltynä.

Artjärven irtolöydöissä on yksi venekirves, joka on löytynyt ilmeisesti Pyhäjärven itärannalta, n. 1,5 km Pekolasta itäkaakkoon (kts. irtolöytökohde n:o 18: Artjärvi Töyrylä 015 04 0018). Muita nuorakeraamisia löytöjä ei kunnasta tunneta.

Luokitusehdotus: Luokka 2. Kohteen arvon selvittäminen edellyttää tarkempia tutkimuksia.

10.

Artjärvi Pekola 015 01 0010
 Peruskarttaote 3022 09 ARTJÄRVI, 1:20 000
 x = 6737 48, y = 3449 50, z = n. 47



Kohde merkitty kartalle punaisella.

(Maastokartta 3022 09 ARTJÄRVI, mk 1:20 000. Painopaikka: Karttakeskus Oy, Helsinki 1999)

11. Artjärvi Tortola 1 015 01 0011

PERUSTIEDOT

Muinaisjäännöstyyppi: muinaisjäännösryhmät
Tyyppin tarkenne: kuppikivet ja hautaröykkiöt?
Ajoitus: rautakautinen
Rauhoitusluokka: 2
Lukumäärä:
Peruskartta: 3111 10 HIETANA
Merkitty peruskartalle: ei merkintää
Koordinaatit: x = 6744 04, y = 3453 12, z = 75
Koordinaattiselite: kuppikiven keskikoordinaatti
Maastomerkintä: ei merkintää
Pinta-ala: kuppikivi ja mahdollinen röykkiökalmisto yht. n. 80 x 90 m
Etäisyystieto: Artjärven kirkosta n. 7,5 km pohjoiskoilliseen

OMISTAJATIEDOT

Alue tai rekisterikylä: Hietana
Tila: 015-402-0002-0046 TORTOLA
Omistaja: Kalliola, Timo Kalevi
Osoite: Hietanantie 623, 16200 Hietana
Lisätietoja: Ilmoitettu henkilökohtaisella käynnillä 24. ja 25.5.1999

ARKISTOTIEDOT

-

INVENTOINTI 1999

Aika: Satu Koivisto 24. ja 25.5.1999
Löydöt:
Karttaotteet: PK 3111 10 HIETANA, 1:20 000, Helsinki 1999
 Yleiskarttaluonnos, 1:500
Negatiivit: f. 114438 - 114448
Diat: d. 42281 - 42290

LYHYT KOHDEKUVAUS

Hietanan kylässä, Artjärven kunnan koillisosassa, Tortolan tilan hevossaassa. Kallioisen mäen laella kuppikivi ja mahdollinen röykkiökalmisto.

TUTKIMUSKERTOMUS

Sijainti- ja maasto: Tortolan tila sijaitsee Hietanan kylässä, Artjärven koillisosassa lähellä Iitin kunnan rajaa. Tilan päärakennus sijaitsee n. 200 x 200 metrin laajuisen Tortolanmäen etelärinteellä. Hevostilan päärakennuksesta pohjoiseen nousee hevoshakana käytetty nurmettunut mäen laki. Tiiviiksi tallatulla, osittain avokalliopintaisella hakamaalla kasvaa harvakseltaan vanhoja katajia, lehtipuita ja muutama kuusi. Mäen länsireunalla sijaitsee suuri lato. Muuten avoin mäki laskee loivasti etelään, kohti tilan tallia ja päärakennusta. Pohjoisessa hieman jyrkempi kalliorinne laskeutuu nuoreen lehtimetsään. Tilan emännän mukaan Hietanan kylämäki on sijainnut 1600-luvulla kyseisillä rinteillä. Paikalla on havaittavissa vanhaa kiviaitaa, pengerrystä ja rakennusten pohjia. Kylä paloi ilmeisesti 1800-luvulla, jonka johdosta uusi rakennuskanta levittäytyi laajemmalle alueelle ja

loi pohjan alueen nykyiselle tilajaolle. Tortolan tilan historia ulottuu jo 1600-luvulle. Nykyinen päärakennus on 1900-luvun alusta.

Kohteen kuvaus: Tarkastin paikan 24. ja 25.5. yliopiston harjoittelijan Kati Salon kanssa. Mäen ulkomuoto herätti mielenkiinnon alueen tarkastamiselle. Katajainen kumpuileva mäki, jossa on vanhoja kivirakenteita osoittautui myös arkeologisesti kiinnostavaksi. Maasto on säilynyt hyvin selväpiirteisenä hevosten laiduntamisen ansiosta. Vanhat kivirakenteet, historiallisen ajan talonpohjat, kiviaidat ja mahdolliset röykkiöt ovat suhteellisen helposti havaittavissa. Heti ladon kulmalta, n. 15 m itäkoilliseen löytyi kuppikivi. Pienikokoisen, n. 41 x 30 cm litteän kiven pintaan on hakattu yksinäinen kuppi. Kiven keskelle hakatun syvennyksen halkaisija on n. 4,5 cm ja syvyys 1,5 cm. Kuppi on matalahko ja pyöreäpohjainen. Tämän löydön johdosta heräsi kiinnostus mäellä selvästi erottuvia kivirakenteita kohtaan. Oli mahdollista, etteivät kaikki välttämättä liittyisikään 1600-luvun kyläasutukseen.

Kuppikiveltä etelään, hevoshaan aidan tuntumassa erottuu kaksi vanhaa kiviaitaa. Näistä ylempi, NE - SW -suuntainen on n. 15 m pitkä. Aidoista alempi, W - E -suuntainen on yli 50 m pitkä kiviladelmä. Kuppikiveltä koilliseen, lähellä mäen lakea on havaittavissa ainakin kaksi vanhaa talonpohjaa. Halkaisijaltaan n. 5 m laajojen kuoppien ympärillä näkyi tiilimurskaa. Kuopat ovat keskimäärin 70 cm syviä.

Talonpohjilta etelään, n. 50 x 30 m laajuuselta alueelta löytyi seitsemän kiviröykkiötä. Niiden halkaisija vaihtelee kolmesta kuuteen metriin ja maanpinnalle erottuva korkeus on n. 40 - 60 senttimetriin. Röykkiöiden muoto on pääosin pyöreä tai hieman soikea. Röykkiöiden rakenteen ja mahdollisen funktion selvittämiseksi kaivettiin koekuoppa yhden pinnalle. Maaperä oli todella kovaa ja tiiviiksi tallattua, mikä hieman vaikeutti koekuopan kaivamista. Pinnasta löytyi tiilenpala. Turpeenpoiston jälkeen saatiin esiin röykkiön pintakiveystä. Se koostui halkaisijaltaan n. 10 - 15 cm kivistä. Tiivis kiveys ei vaikuttanut kovinkaan maansekaiselta. Toinen kivikerros vastasi muodoltaan ja kivien koolta pintakiveystä. Tästä alaspäin kivien koko suureni. Röykkiön pohjalla niiden halkaisija oli jo 20 - 25 cm. Osa kivistä vaikutti palaneilta ja osittain rapautuneilta. Puhdas, punaisenruskea hiekka savutettiin n. 60 cm:n syvyydessä. Kiveyksen profiilissa erottui pohjalle ulottuva n. 40 cm paksu nokimaakerros. Koekuoppa oli löydötön.

Toinen koekuoppa kaivettiin edellisen itäpuolelle, kahden röykkiön väliselle tasanteelle. Kuoppa oli jälleen löydötön. N. 10 cm paksun tumman palomaakerroksen jälkeen saavutettiin puhdas pohjamaa n. 15 cm:n syvyydessä. Palomaakerros lienee 1800-luvun kyläpalon jäljiltä.

Paikalla suoritettujen inventoinnin yhteydessä tehdyn yleiskartoituksen ja koekuopituksen perusteella jäi rakenteiden funktio ja ajoitusarvio vielä selvittämättä. Kiviröykkiöiden liittyminen vanhaan kyläasutukseen ei ole poissuljettua. Kuitenkin kuppikiven löytyminen niiden läheisyydestä antaa sijaa rautakautisen kalmiston mahdollisuudelle. Tilan isäntä kertoi, että hevoset karttavat mäellä kasvavaa hullukaalia luontaisesti. Olin myös erottavinani muutaman tumman tulikukan kasvullisuuden keskellä. Toukuun loppu ei kuitenkaan ollut paras mahdollinen aika kasvullisuusinventoinnille. Isännän mukaan hullukaalia nousee aina maankaivuun seurauksena tilan pihapiirissä. Otettaessa huomioon edellämainitut tekijät: kuppikivi, kivirakenteet ja kulttuuri-indikaattorikasvit, rautakautisen toiminnan mahdollisuus mäellä on ilmeinen.

Jos kysymyksessä on rautakautinen röykkiökalmisto, on osa siitä tuhoutunut myöhemmän asutuksen vaikutuksesta. Kuppikiven vaatimatonta koko on myös mahdollistanut sen siirtämisen. On oletettavaa, että kyseinen kivi on peräisin samalta mäeltä, mutta sen tarkka sijainti on voinut muuttua vuosisatojen kuluessa. Touko-kesäkuussa 1999 Kalliolat kunnostivat vanhaa saunarakennusta pää-