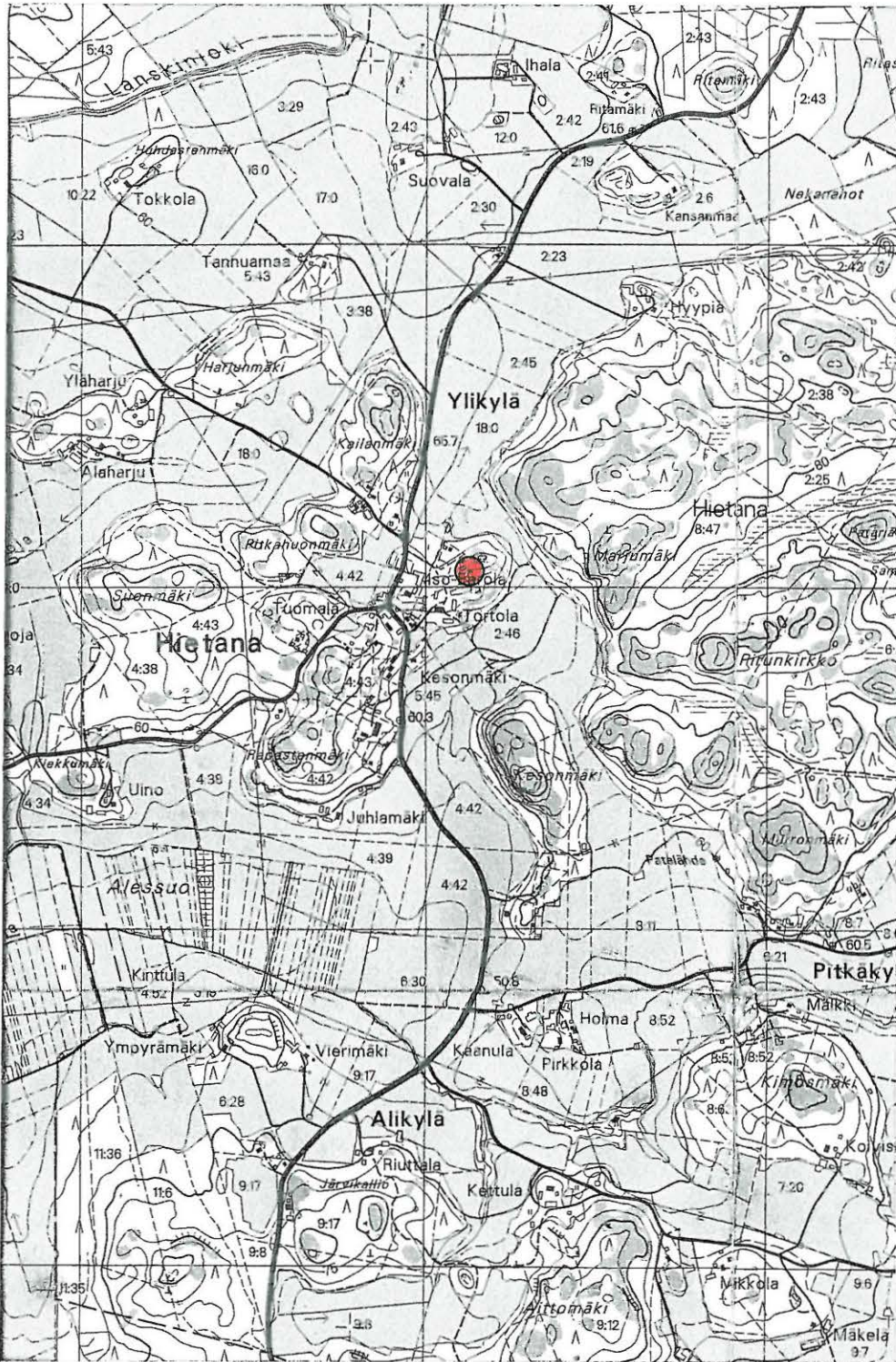


rakennuksen eteläpuolella. Saman vuoden lokakuussa päärakennuksen pohjoispuolella oli rakenteilla lomamökki. Rakennustöiden yhteydessä löytyi tiiliä ja ilmeisesti vanha uuninpohja. Esihistoriaan viittaavia löytöjä ei paikalla havaittu. Isäntäväki on tietoinen tontilla sijaitsevasta muinaisjäännöksestä. Kesäkuussa 1999 heillä oli suunnitelmia kuppikiven tuntumaan rakennettavasta lomakylästä. Lokakuussa sain käsityksen, että päätettiin katsoa miten päärakennuksen viereen rakennettu mökki houkuttelee vieraita ja sitten vasta pohditaan lomakylän mahdollisuutta. Informoin heitä, että on äärimmäisen tärkeää kertoa suunnitelmista jo hyvissä ajoin. Mäen lisätutkimus, lähinnä koekaivaus, olisi ensisijaisen tärkeä suorittaa pian mahdollisen rakennuspaineen takia. Röykkiöiden funktion ja ajoitusarvion selvittäminen on mielestäni erittäin tärkeä tieto kyseisen kohteen suojelussa.

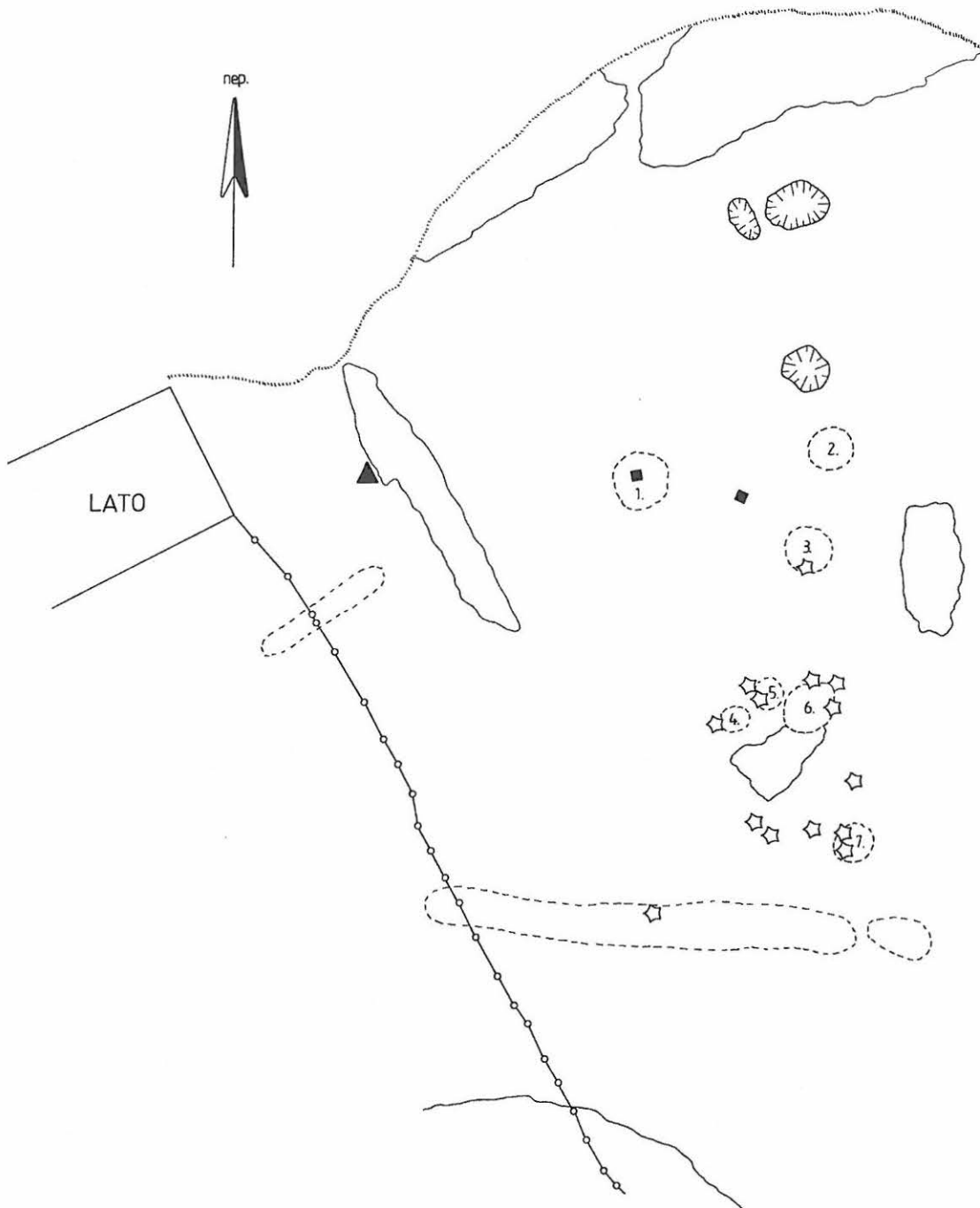
Luokitusehdotus: Luokka 2. Kohteen arvon selvittäminen edellyttää tarkempia tutkimuksia.

11. **Artjärvi Tortola 1** **015 01 0011**
 Peruskarttaote 3111 10 HIETANA, 1:20 000
 x = 6744 04, y = 3453 12, z = 75



Kohde merkitty kartalle punaisella.

(Maastokartta 3111 10 HIETANA, mk 1:20 000. Painopaikka: Karttakeskus Oy, Helsinki 1999)



- | | |
|--|-----------------------|
| | rinteen taitekohta |
| | avokallio |
| | kataja |
| | hevoshaan aita |
| | kivialta |
| | hist. ajan talonpohja |
| | röykkiö |
| | kuppikivi |
| | koekuoppa 1999 |

ARTJÄRVI TORTOLA 1

Yleiskartta

~~Mk 1:500~~

Piirt. Satu Koivisto

25 m



12. Artjärvi Tortola 2 015 01 0012

PERUSTIEDOT

Muinaisjäännöstyyppi: asuinpaikat
Tyyppin tarkenne: asuinpaikat
Ajoitus: kivikautinen
Rauhoitusluokka: 2
Lukumäärä: 1
Peruskartta: 3111 10 HIETANA
Merkitty peruskartalle: ei merkintää
Koordinaatit: x = 6744 92, y = 3453 12, z = 65
Koordinaattiselite: keskikoordinaatti
Maastomerkintä: ei merkintää
Pinta-ala: n. 50 x 50 m
Etäisyystieto: Artjärven kirkosta n. 7,4 km pohjoiskoilliseen

OMISTAJATIEDOT

Alue tai rekisterikylä: Hietana
Tila: 015-402-0002-0046
Omistaja: Kalliola, Timo Kalevi
Osoite: Hietanantie 623, 16200 Hietana
Lisätietoja: Ilmoitettu henkilökohtaisella käynnillä 25.5.1999

ARKISTOTIEDOT

-

INVENTOINTI 1999

Aika: Satu Koivisto 25.5.1999
Löydöt: KM 31858:1-2, piisäle ja kvartsi-iskoksia
Karttaotteet: PK 3111 10 HIETANA, 1:20 000, Helsinki 1999
Negatiivit:
Diat:

LYHYT KOHDEKUVAUS

Hietanan kylässä, Artjärven kunnan koillisosassa, Tortolanmäen etelälaidalla. Koilliseen viettävällä sorarinteellä kivikautisia asuinpaikkalöytöjä.

TUTKIMUSKERTOMUS

Sijainti- ja maasto: Kivikautisia asuinpaikkalöytöjä saatiin talteen Tortolanmäen etelälaidalta, kuppikiven ja kivirakenteiden (Tortola 1) löytöpaikasta n. 150 m etelään. Kohde sijaitsee Tortolan hevostilan pihapiirissä, kaakkoon viettävällä soraisella rinteellä. Talon isäntä kertoi paikalta aina välillä löytyvän teräviä kvartseja. Löytöalue rajoittuu suunnilleen nykyisen tallin kaakkoiskulmalta hevosten harjoitusradan reunaan. Löytökorkeus on n. 62,50 - 70 m mpy. Löytöalue on yläosastaan muokattua ja tasoitettua pihamaata, muilta osin nurmettunutta kivikkoista rinnettä. Rinnettä halkoo luode - kaakko -suuntainen polku navetan ohi pellolle ja hevosten harjoitusradalle.

Kohteen kuvaus: Osmo Krohn mainitsee inventointiraportissaan 1939 suullisen tiedonannon, että Hietanan kylän Kalliolan perustuksia kaivettaessa olisi tehty kivikautiseen asuinpaikkaan viittaavia havaintoja. Tieto perustuu ilmeisesti tilan nykyisen päärakennuksen perustamiseen 1900-luvun

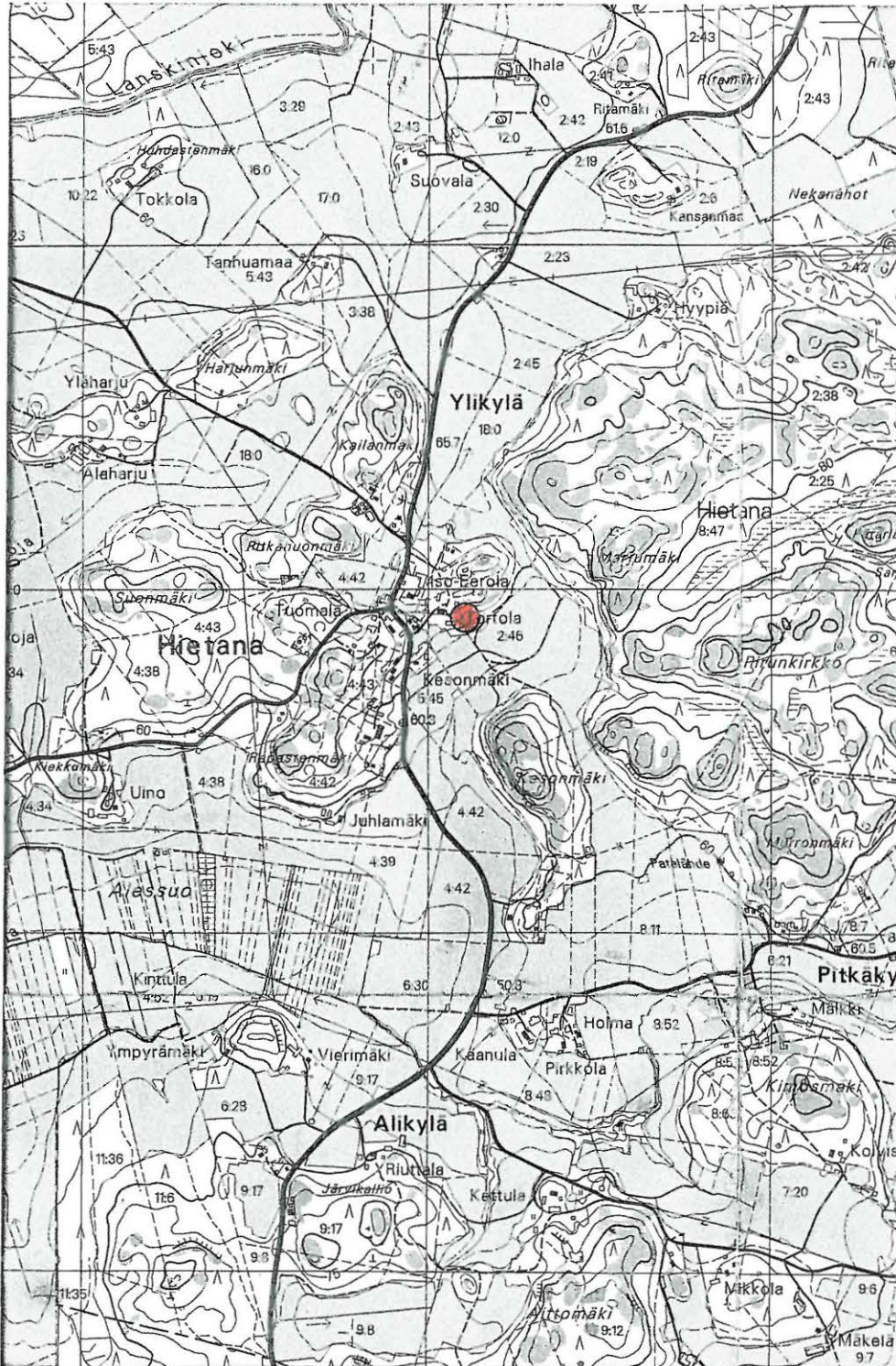
alussa. Krohn ei kuitenkaan tarkastanut paikkaa inventointinsa yhteydessä. Tilan isäntä kertoi toukokuussa 1999 mäen laen kuppikivilöydön yhteydessä, että eteläiseltä rinteeltä löytyy usein kvartseja. Tarkastin alueen isännän ja yliopiston harjottelijan Kati Salon kanssa. Saimme talteen pari kourallista kvartsi-iskoksia. Nurmettunut rinne oli osittain peitteetön, mikä helpotti pintapoimintaa. Nämä löydöt ja tiedot paikalta ennestään tehdyistä havainnoista antavat aihetta olettaa paikalla sijaitsevasta, osittain tuhoutuneesta kivikautisesta asuinpaikasta.

Luokitusehdotus: Luokka 2. Kohteen arvon selvittäminen edellyttää tarkempia tutkimuksia.

Lähde: Krohn, Osmo 1939. Inventointikertomus Museoviraston arkeologian osaston topografisessa arkistossa. s. 6.

12.

Artjärvi Tortola 2 **015 01 0012**
 Peruskarttaote 3111 10 HIETANA, 1:20 000
 x = 6744 92, y = 3453 12, z = 65



Kohde merkitty kartalle punaisella.

(Maastokartta 3111 10 HIETANA, mk 1:20 000. Painopaikka: Karttakeskus Oy, Helsinki 1999)

13. Artjärvi Rapastenmäki 015 01 0013

PERUSTIEDOT

<i>Muinaisjäänöstyyppi:</i>	puolustusvarustukset
<i>Tyyppin tarkenne:</i>	kivivarustukset?
<i>Ajoitus:</i>	ajoittamaton
<i>Rauhoitusluokka:</i>	2
<i>Lukumäärä:</i>	1
<i>Peruskartta:</i>	3111 10 HIETANA
<i>Merkitty peruskartalle:</i>	ei merkintää
<i>Koordinaatit:</i>	x = 6743 36 - 40, y = 3452 54 - 68, z = 60
<i>Koordinaattiselite:</i>	vallin äärikoordinaatit
<i>Maastomerkintä:</i>	ei merkintää
<i>Pinta-ala:</i>	vallin pituus 141 m, kattaa n. 141 x 60 m
<i>Etäisyystieto:</i>	Artjärven kirkosta n. 7 km pohjoiskoilliseen

OMISTAJATIEDOT

<i>Alue tai rekisterikylä:</i>	Hietana
<i>Tila:</i>	015-402-0004-0042 <i>Juhlamäki</i>
<i>Omistaja:</i>	Pasila, Heikki-Eljas
<i>Osoite:</i>	Hietanantie 586 A, 16260 Hietana
<i>Lisätietoja:</i>	Ilmoitettu henkilökohtaisella käynnillä 26.5.1999

ARKISTOTIEDOT

<i>Tutkimukset:</i>	Jussi-Pekka Taavitsainen tark.	1991
---------------------	--------------------------------	------

INVENTOINTI 1999

<i>Aika:</i>	Satu Koivisto	26.5.1999
<i>Löydöt:</i>		
<i>Karttaotteet:</i>	PK 3111 10 HIETANA, 1:20 000, Helsinki 1999	
<i>Negatiivit:</i>	f. 114449 - 114451	
<i>Diat:</i>	d. 42291 - 42293	

LYHYT KOHDEKUVAUS

Hietanan kylässä, Artjärven kunnan koillisosassa, Kausalaan johtavan tien länsipuolella. Rapastenmäen etelärinteellä n. 140 m pitkä W - E -suuntainen kivivalli.

TUTKIMUSKERTOMUS

Sijainti- ja maasto: Rapastenmäki on 600 x 300 m laajuinen kallioinen mäki Hietanan kylän eteläosassa, laajojen suopeltojen pohjoispuolella. Sen eteläreunalla sijaitsee Juhlamäen tila, joka on saanut nimensä paikalla pidetyistä juhlista ja pyhäkoulusta. Rapastenmäen laki kohoaa yli 85 m:n korkeuteen mpy. Laen avokalliopinnat paljastavat laajoja rapakiviesiintymiä. Rinteet kohoavat paikoin porrasmaisesti kohti mäen lakea. Rapastenmäen nimi on johdettavissa tästä geologisesta ominaispiirteestä. Kuusikkoisella mäellä kasvaa matalaa varpukasvillisuutta, mustikkaa ja kanervaa. Mäen alarinteillä kasvaa nuorta lehtimetsää.

Kohteen kuvaus: Jussi-Pekka Taavitsainen sai 1991 ilmoituksen Artjärven Hietanan kylässä sijaitsevista kivivalleista. Nämä sijaitsivat kyseisellä Rapastenmäellä ja läheisellä Kiekkumäellä. Taavitsaisen tarkastuskertomuksen perusteella 1991 Kiekkumäellä sijaitsee n. 200 m:n pituinen, matala

kivivalli. Taavitsainen tulkitsee rakenteen vanhaksi kiviaidaksi. Kohdetta ei ehditty tarkastamaan tämän inventoinnin yhteydessä. Rapastenmäen kivivallia ei tarkastuksen yhteydessä löytynyt. Karttatarkastelun perusteella Taavitsainen kuitenkin oletti, että kyseessä on samankaltainen kiviaita kuin Kiekkumäellä. Taavitsaisen informantti, Artjärven kirkkoherra Risto Alapelto kertoi, että mäen laella on muinoin poltettu vainovalkeita. Itse kuulin maanomistajalta saman tarinan toukokuussa 1999.

Taavitsaisen löytämättä jäänyt kivivalli sijaitsee Rapastenmäen etelälaidalla, Juhlamäen talon luoteispuolella. Järeä valli alkaa Rapastenmäen lounaisrinteeltä, pystysuoran jyrkänteen seinämästä. Valli on koottu särmikkäistä, halkaisijaltaan n. 0,5 - 1 m järkäleistä. Kyseessä ei siis ole jääkauteen rantavalli. 15 m vallin alkupisteestä, jyrkänteen seinämästä mitattuna on n. 3 m leveä aukko. Paikalla on luontainen kalliohalkeama. Halkeama on kivien täyttämä, joten valli lienee osittain sortunut alas. Metrin korkuinen kivivalli on koottu kalliopohjalle. Alkupäästä on suora näköyhteys viereiselle Kiekkumäelle ja siitä eteenpäin Iitin Sääksjärven ja Artjärven Villikkalanjärven yhdistävälle Lanskinjoelle. Aukon jälkeen ladottujen kivien koko vaihtelee n. 20 cm:stä metriin. Vallin alapuolisilla rinteillä on paljon kiviä, mahdollisesti rakenteesta sortuneita. N. 75:n metrin kohdalla vallin alkupäästä rakenne muuttuu vaatimattomaksi kiviaidaksi. Yläpuolinen rinne on tiheää kuusikkoa. 141 m pitkä kivrakenne päättyy Juhlamäen tilan läheisyyteen.

Rapastenmäen kivrakenne vaikuttaa hieman liian suuritöiseltä tavalliseksi kiviaidaksi. Se eroaa sekä kooltaan että rakennuskiviltään Artjärven Hovin kiviaidasta. Erityisesti rakenteen alkupäässä rakennuskivien koko, 0,5 - 1 m, on suhteellisen järeä. Rapastenmäen sijainnilla Hietanan kylän etelälaidalla, laajojen suopeltojen yläpuolella voi antaa jotain viitettä alueen merkityksestä. Lanskinjoki Iitin Sääksjärveltä kulkee Hietanan kylän ohi, Rapastenmäen länsipuolelta Artjärven Villikkalanjärvelle. Väylä on ollut tärkeä vesitie Kymenlaaksosta Pernajanlahteen. Samaisen vesitien on katsottu toimineen alkusysäyksenä neljän väylänvarrella sijaitsevan muinaislinnan, Pernajan muinaislinnan, Artjärven Linnanmäen, Iitin Perheniemen mahdollisen linnavuoren ja Iitin Pyhäjärven Lyöttälän linnan rakentamiselle. Hietanan kylän uudet rautakautiset kohteet todistanevat Iitin rautakautisen asutuksen levinneen Artjärven koillisosaan. Hietanan kivivalleja voitaisiin ajatella rakennetun rautakautisen tai varhaiskeskiaikaisen asutuksen alueelliseksi puolustukseksi Artjärven ja Perheniemen linnavuorien välille Lanskinjoelta tulevia hyökkäyksiä vastaan. Erityisesti kivivallin sijainti joen puoleisella rinteellä sopisi perusteeksi tälle selitysmallille.

Toinen mahdollinen Rapastenmäen kivivallin tulkinta voisi olla hieman nuoremmalta ajalta. Sara Backman on listannut inventointiraportissaan 1908 Artjärven uudemman ajan jäänteitä. Hän kertoo eri puolilla kuntaa sijaitsevan ”kivipattereita” joita sotilaat olisivat harjoitustensa yhteydessä rakentaneet. Hietanan kylän itälaidalla kerrotaan venäläisen sotajoukon talvehtineen ja rakentaneen leirinsä suojaksi n. 20 m pitkän, 3 - 5 m leveän ja metrin korkean kivivallin. Säyhteenjärven rannalla on ollut myös n. 30 m pitkä ”patteri”. Ruotsalaisten kerrotaan rakentaneen sen venäläisen sotajoukon etenemisen estämiseksi. Backman mainitsee myös joitain Isonvihan aikaisia kivivalleja ja Uudenmaan rakuunoiden kasarmien jäännöksiä eri puolilla kuntaa. Rapastenmäen kivivalli voi olla peräisin tällaisistakin puolustusrakennelmista.

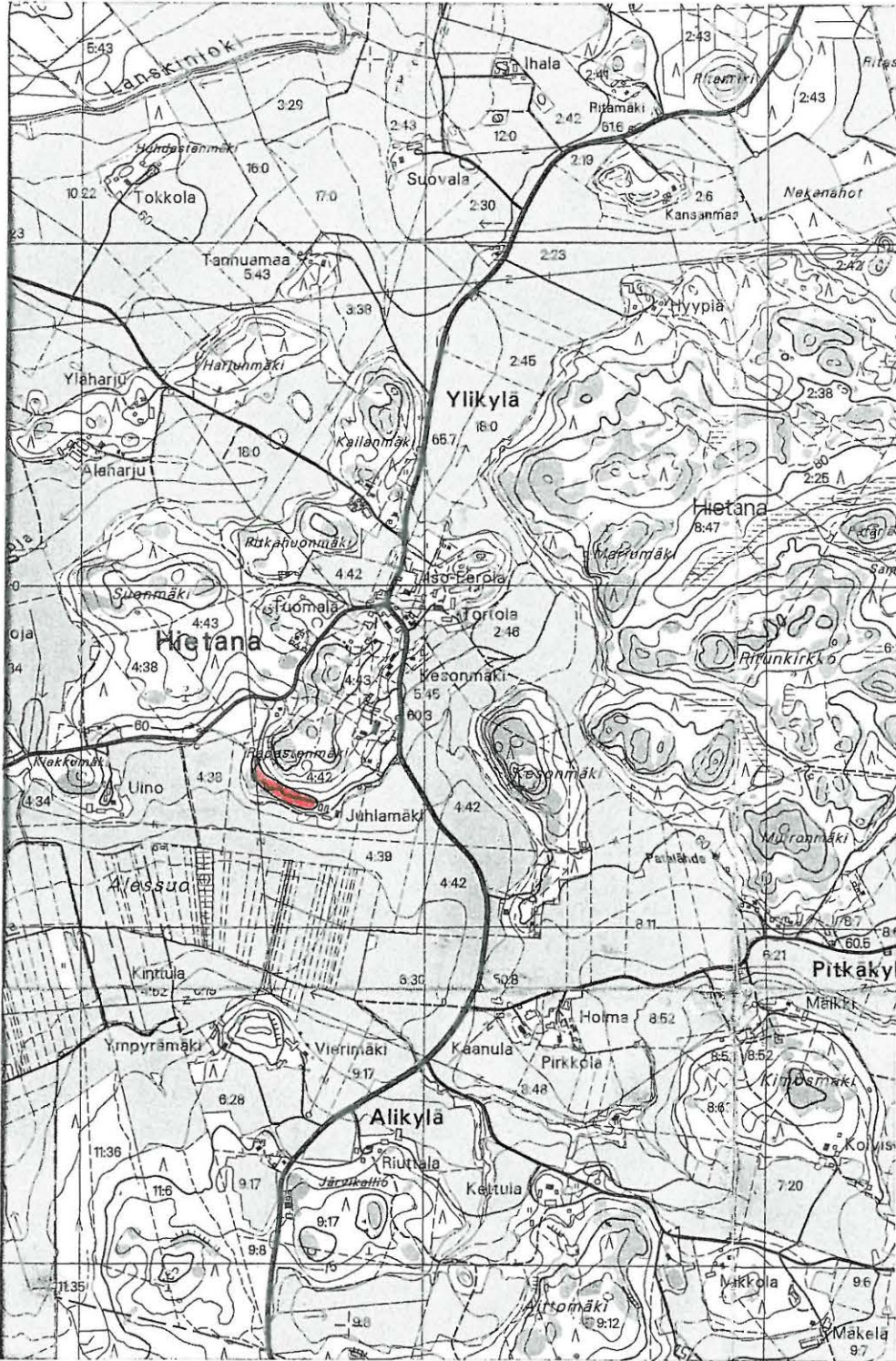
Luokitusehdotus: Luokka 2. Kohteen arvon selvittäminen edellyttää tarkempia tutkimuksia.

Lähteet: Backman, Sara 1908. Muinaisjäännöksiä Artjärven pitäjässä. Suomen Muinaismuistoyhdistyksen pöytäkirja 6/II 08. Käsikirjoitus Museoviraston arkeologian osaston topografisessa arkistossa.

Taavitsainen, Jussi-Pekka. Artjärvi Hietana Kiekkumäki ja Rapastenmäki.
Kivimuurien tarkastus 24.9.1991. Tarkastuskertomus Museoviraston arkeologian
osaston topografisessa arkistossa.

13.

Artjärvi Rapastenmäki 015 01 0013
 Peruskarttaote 3111 10 HIETANA, 1:20 000
 x = 6743 36 - 40, y = 3452 54 - 68, z = 60



Kohde merkitty kartalle punaisella.

(Maastokartta 3111 10 HIETANA, mk 1:20 000. Painopaikka: Karttakeskus Oy, Helsinki 1999)

14. Artjärvi Kilosela 015 01 0014

PERUSTIEDOT

Muinaisjäänöstyyppi: muinaisjäänösryhmät
Tyyppin tarkenne: viljelyröykkiöt? ja talonpohjat
Ajoitus: rautakautinen ja/tai historiallinen
Rauhoitusluokka: 2
Lukumäärä: 3 ja 7
Peruskartta: 3022 09 ARTJÄRVI
Merkitty peruskartalle: ei merkintää
Koordinaatit: x = 6736 57, y = 3446 18, z = n. 44
Koordinaattiselite: keskikoordinaatti
Maastomerkintä: ei merkintää
Pinta-ala: n. 150 x 150 m
Etäisyystieto: Artjärven kirkosta n. 3,8 km länsilounaaseen

OMISTAJATIEDOT

Alue tai rekisterikylä: Kilosela
Tila: 015-403-0001-0204
Omistaja: Kuuluvainen, Arvi
Osoite: Myrskyläntie 305, 16200 Artjärvi

ARKISTOTIEDOT

-

INVENTOINTI 1999

Aika: Satu Koivisto 26.5.1999
Löydöt:
Karttaotteet: PK 3022 09 ARTJÄRVI, 1:20 000, Helsinki 1999
Negatiivit: f. 114453
Diat: d. 42295

LYHYT KOHDEKUVAUS

Pyhäjärven pohjoisrannalla, Myrskyläntien eteläpuolella. Pellon ja järven välisellä rantaniityllä kolme kiviröykkiötä ja mahdollisia historiallisen ajan talonpohjia.

TUTKIMUSKERTOMUS

Sijainti- ja maasto: Kohde sijaitsee Kiloselan kylässä, Pyhäjärven pohjoisrannalla. Kariniemen ja Ristiniemen väliin jäävän lahden rannat ovat rakentamattomia. Mökkiasutus tiivistyy ympäröiville niemille ja itäpuolisen Hiitelän kylän rannoille. Kiloselan alueen rannat ovat lähinnä peltoina ja niittyinä. Nurmeltuneita rantaniittyjä käytetään karjan laiduntamiseen. Idyllisellä niityllä kasvaa tuomia, koivuja ja muutamia mäntyjä. Pyhäjärven pohjoisranta on suhteellisen kivikkoista. Vesirajassa on useita kookkaita siirtolohkareita. Nurmeltunut rantaterassi putoaa jyrkästi Pyhäjärveen. Kiloselan tila sijaitsee rannasta pohjoiseen, Myrskyläntien pohjoispuolella.

Kohteen kuvaus: Kivikkoinen rantaniitty näytti houkuttelevalta Myrskyläntieltä katsottuna. Tarkastin alueen yliopiston harjoittelijan Kati Salon kanssa 26.5.1999. Rannanpuoleisen pellon reunasta, vedessä olevan ison siirtolohkareen vierestä löytyi kiviröykkiö. Osittain maansekainen latomus on halkaisijaltaan n. 4 m, korkeudeltaan n. 70 cm. Tästä n. 13 m itäkoilliseen on toinen, pienempi

röykkiö. Sen halkaisija on n. 3 metriä ja korkeus 50 cm. rakenteen päällä kasvaa vanha tuomi. Ensimmäisestä röykkiöstä n. 10 m luoteeseen sijaitsee pienin, halkaisijaltaan 1,5 m ja korkeudeltaan 40 cm kivilatomus. Kaikki röykkiöt ovat huolellisesti ladottuja, muodoltaan pyöreitä ja osittain maansekaisia. Röykkiöt sijaitsevat rantaniityllä peltojen laidassa. Ne ovat todennäköisesti viljelysröykkiöitä. Toisaalta niiden huolellinen rakenne, koko ja maansekaisuus voivat olla merkinä rautakautisista röykkiöhaudoista. Tarkempi määrittäminen on vain koekaivauksin todennettavissa.

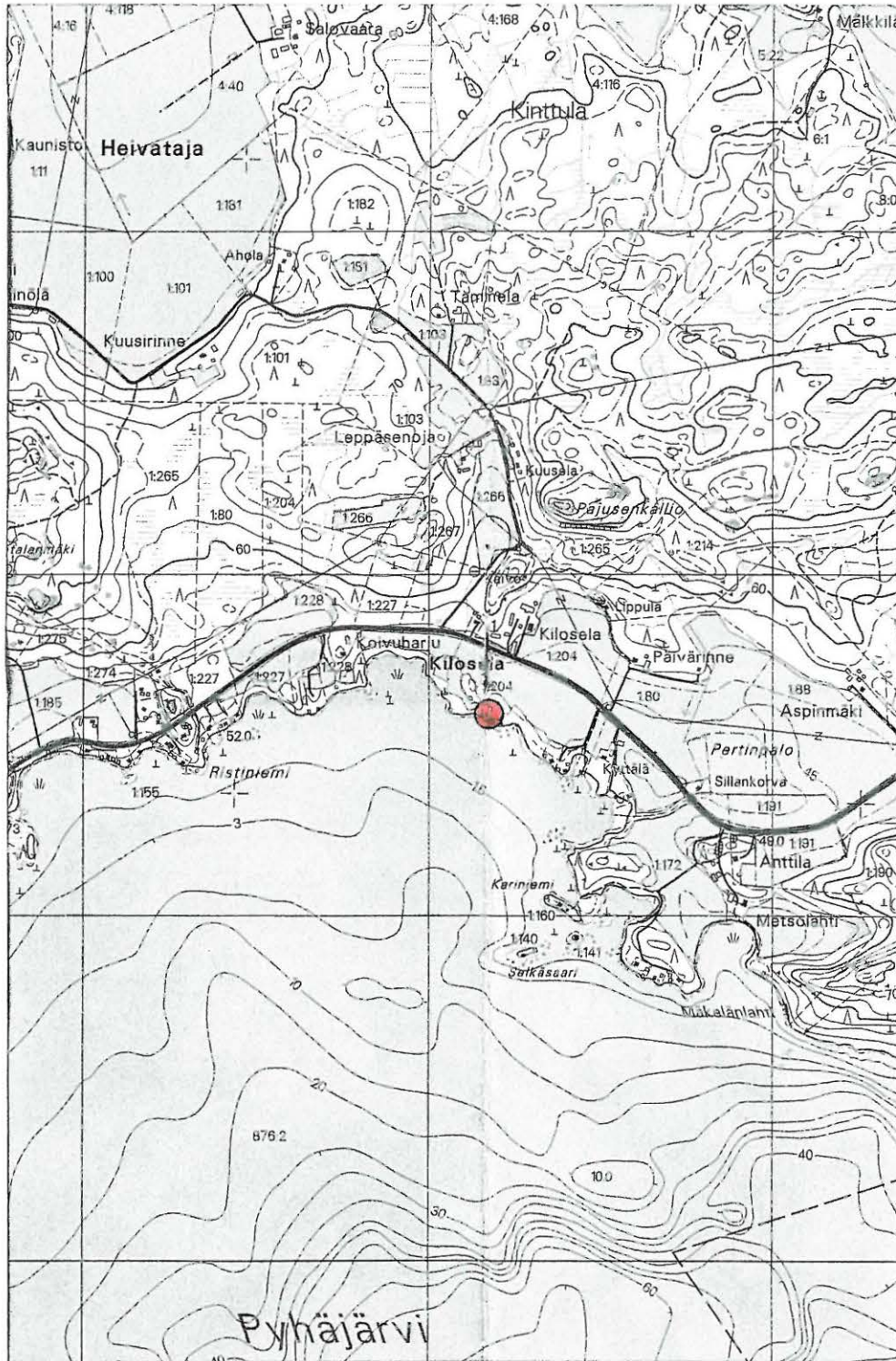
Röykkiöistä itäkoilliseen ja pohjoisluoteeseen kohoaa metsäiset mäenrinteet pellon reunassa. Molemmilta rinteiltä löytyi osittain kivettyjä kuoppia, ilmeisesti historiallisen ajan talonpohjia. Röykkiöiltä n. 60 m itäkoilliseen on ainakin kolme matalaa kuopannetta. 100 m pohjoisluoteeseen sijaitsevan metsäsaarekkeen päällä on kolme, mahdollisesti neljä talonpohjaa. Lisää röykkiöitä emme alueelta löytäneet.

Tarkastimme Myrskyläntien eteläpuoliset pellot rantaniitylle saakka. Pelloilta löytyneitä liitupiipun katkelmia ja punasavikeramiikkaa ei otettu talteen. Mitään rautakauteen viittaavaa ei löytynyt. Tarkastimme myös alueen kivet tuloksetta. Emme havainneet kuppeja lupaaviltakaan näyttävien kivien pinnasta.

Luokitusehdotus: Luokka 2. Kohteen arvon selvittäminen edellyttää tarkempia tutkimuksia.

14.

Artjärvi Kilosela 015 01 0014
 Peruskarttaote 3022 09 ARTJÄRVI, 1:20 000
 x = 6736 57, y = 3446 18, z = n. 44



Kohde merkitty kartalle punaisella.

(Maastokartta 3022 09 ARTJÄRVI, mk 1:20 000. Painopaikka: Karttakeskus Oy, Helsinki 1999)

15. Artjärvi Rasinmäki 015 01 0015

PERUSTIEDOT

Muinaisjäännöstyyppi: hautapaikat
Tyyppin tarkenne: hautaröykkiöt
Ajoitus: rautakautinen
Rauhoitusluokka: 2
Lukumäärä: 1
Peruskartta: 3111 07 VILLIKKALA
Merkitty peruskartalle: ei merkintää
Koordinaatit: x = 6741 22, y = 3446 02, z = 68
Koordinaattiselite: keskikoordinaatti
Maastomerkintä: ei merkintää
Pinta-ala: mäen laki n. 30 x 40 m
Etäisyystieto: Artjärven kirkosta n. 5,4 km luoteeseen

OMISTAJATIEDOT

Alue tai rekisterikylä: Villikkala
Tila: 015-405-0003-0011 HEIKKILÄ
Omistaja: Virolainen, Aira Tellervo
Osoite: Orimattilantie 203, 16270 Villikkala
Lisätietoja:

ARKISTOTIEDOT

-

INVENTOINTI 1999

Aika: Satu Koivisto 27.5.1999
Löydöt:
Karttaotteet: PK 3111 07 VILLIKKALA, 1:20 000, Helsinki 1999
Negatiivit: f. 114454
Diat: d. 42296

LYHYT KOHDEKUVAUS

Villikkalanjärven luoteisrannalla, Sammalkoskelta etelään sijaitsevan Rasinmäen huipulla. Metsäisellä mäellä rautakautinen hautaröykkiö.

TUTKIMUSKERTOMUS

Sijainti- ja maasto: Rasinmäki sijaitsee Villikkalan kylässä, Villikkalanjärven luoteisrannalla. Sammalkosken eteläpuolella sijaitseva osittain avokallioinen mäki on laajuudeltaan n. 500 x 250 m. Kahden avokalliohuipun notkelmassa sijaitsee kesämökkikäytössä oleva vanha rakennus. Pihapiirissä erottuu pari vanhaa kivijalkaa. Rakennuksesta lounaaseen laskeutuu pieni pelto kohti Villikkalanjärven rantaan. Rasinmäen pohjoisosan kivikkoinen huippu kohoaa 70 m mpy korkeuteen. Metsityneellä mäellä kasvaa vanhoja katajia, koivuja, muutama pihlaja ja kuusi sekä mustikanvarpuja ja kieloja. Nykyään ryteikköiseltä mäeltä on voinut nähdä itään jokisuuhun, Villikkalanjärven rantaan. Mäen rinteillä on vanhaa rantakivikkoa.

Kohteen kuvaus: Tarkastin paikan 27.5. yliopiston harjoittelijan Kati Salon kanssa. Kesämökin lounaispuolinen, hiekkainen pelto näytti houkuttelevalta kivikautisten asuinpaikkalöytöjen tekemiselle.

Lounaaseen antavalta hiekkaiselta rinteeltä löytyi kuitenkin vain historiallisen ajan materiaalia, liitupiipun pätkiä, punasavikeramiikkaa, tuluspiä ja palanutta luuta. Pellon alareunassa sijaitsevan ladon vieressä on muutama peltoröykkiö. Huolellinen isäntä on lajitellut erikokoiset kivet erillisiin kasoihin. Tämä helpotti arkeologin työtä ja röykkiöiden tulkintaa kauniilla, katajaisella rinteellä. Rakennuksen pihapiiristä länteen sijaitsevalla niityllä on vanha talon kivijalka, uuni ja pengerretty puutarha. Tarkastimme niityn kivet kuppikiven toivossa, mutta sellaista ei löytynyt. Päärakennukselta pohjoiseen kohoavan metsittyneen Rasinmäen huipulta löytyi kiviröykkiö. Nyppylän laen itäreunalla, ryteikön keskellä on havaittavissa halkaisijaltaan n. 3 - 4 m, 70 cm korkea latomus. Se erottuu selkeästi kohoavana kiveyksenä ympäröivästä maastosta. Keskellä on havaittavissa halkaisijaltaan n. 70 cm silmäkivi. Röykkiön muiden kivien halkaisija on keskimäärin 40 cm. Latomus vaiuttaa sijaintinsa ja rakenteensa puolesta rautakautiselta hautaröykkiöltä.

Luokitusehdotus: Luokka 2. Kohteen arvon selvittäminen edellyttää tarkempia tutkimuksia.

15.

Artjärvi Rasinmäki 015 01 0015
 Peruskarttaote 3111 07 VILLIKKALA, 1:20 000
 x = 6741 22, y = 3446 02, z = 68



Kohde merkitty kartalle punaisella.

(Maastokartta 3111 07 VILLIKKALA, mk 1:20 000. Painopaikka: Karttakeskus Oy, Helsinki 1999)

16. Artjärvi Hiidenkallio 015 01 0016

PERUSTIEDOT

Muinaisjäännöstyyppi: hautapaikat
Tyyppin tarkenne: hautaröykkiöt
Ajoitus: pronssikautinen
Rauhoitusluokka: 1
Lukumäärä: 1
Peruskartta: 3022 09 ARTJÄRVI
Merkitty peruskartalle: ei merkintää
Koordinaatit: x = 6734 56, y = 3447 14, z = 70
Koordinaattiselite: keskikoordinaatti
Maastomerkintä: ei merkintää
Pinta-ala: röykkiön laajuus ja suoja-alue n. 40 x 60 m
Etäisyystieto: Artjärven kirkosta n. 4,1 km lounaaseen

OMISTAJATIEDOT

Alue tai rekisterikylä: Kirkonkylä
Tila: 015-401-0007-0037 *SALORANTA*
Omistaja: Wathen, Maire Annikki
Osoite: Pohjolantie 38, 04230 Kerava
Lisätietoja:

ARKISTOTIEDOT

-

INVENTOINTI 1999

Aika: Satu Koivisto 2.6.1999
Löydöt:
Karttaotteet: PK 3022 09 ARTJÄRVI, 1:20 000, Helsinki 1999
Negatiivit: f. 114456 - 114464
Diat: d. 42298 - 42300

LYHYT KOHDEKUVAUS

Pyhäjärven etelärannalla, Hiidenkallion nokassa komealla paikalla. Suuri kiviröykkiö, jossa reuna-kehä.

TUTKIMUSKERTOMUS

Sijainti- ja maasto: Hiidenkallio sijaitsee Artjärven ja Lapinjärven välisellä rajalla, Pyhäjärven etelärannalla. Laajan kallioalueen koilliskärki sijoittuu Artjärven kunnan puolelle. Kallioisilla rannoilla, erityisesti Hentiönsuun alueella on tiivis kesämökkiasutus. Korkeilta kalliolta on hienot maisemat Pyhäjärven yli Kinttulan ja Hiitelän kyliin. Artjärven puolella Hiidenkallion nokka kohoaa n. 85 m mpy korkeuteen ja laskee pystysuorina jyrkänteinä Pyhäjärveen. Kalliot ovat osittain mäntymetsän peitossa.

Kohteen kuvaus: Sara Backman mainitsee inventointikertomuksessaan 1908 Hiidenkallio-nimisellä vuorella sijaitsevan valtavia ”kiviroukkioita”. Niiden pituus vaihtelee Backmanin mukaan 25:stä 45:en metriin. Kyseessä ovat jälleen jääkauden aikaiset kivivallit. Päätin kuitenkin tarkastaa mäen

sen otollisen sijainnin ja paikannimen perusteella. Olin paikalla 2.6. yliopiston harjoittelijan Kati Salon kanssa.

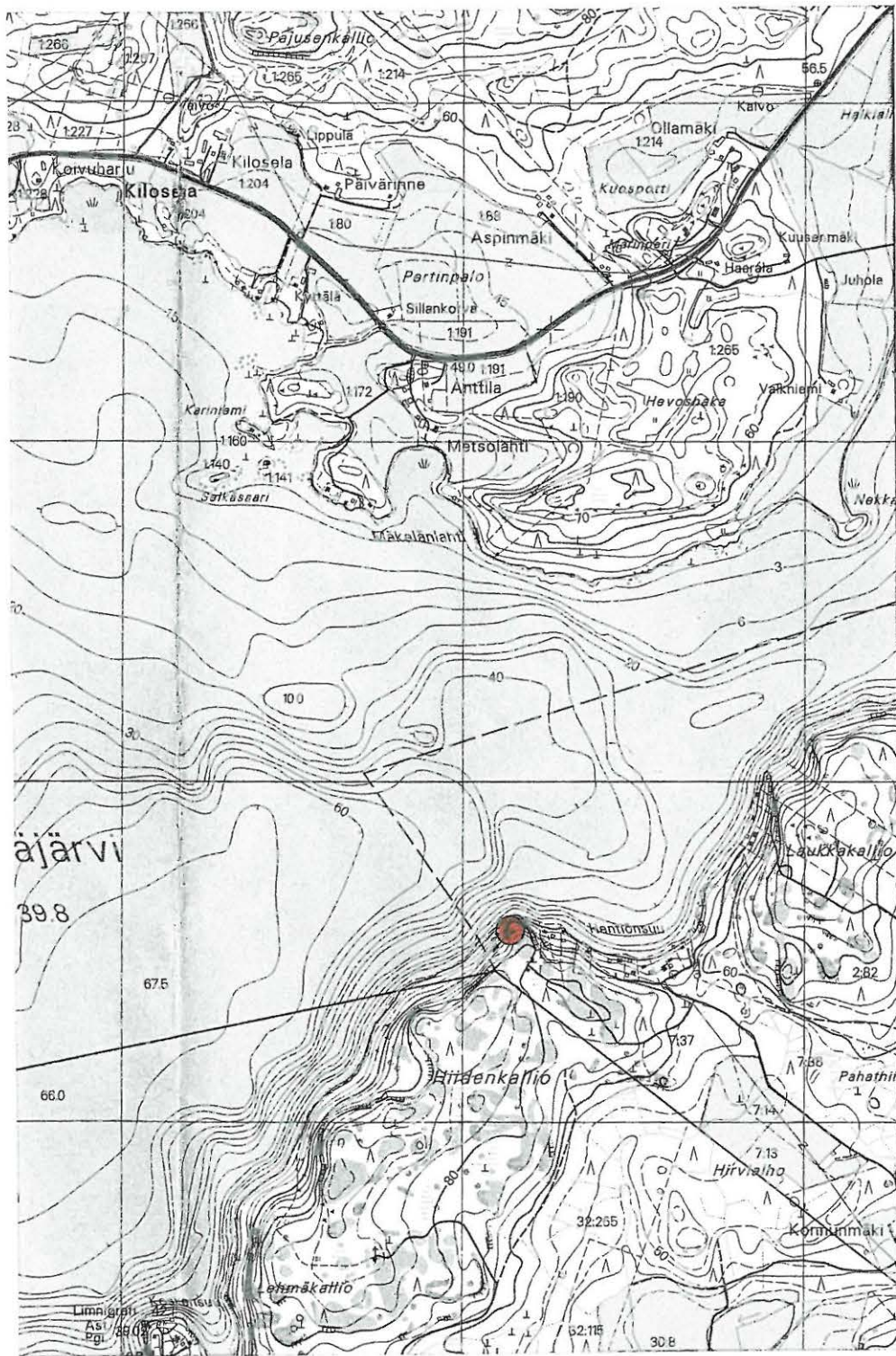
Hiidenkallion laella kulkee tie rannapuoleiselle mökkiasutukselle. Paikalla on suuria siirtolohkareita. Hiidenkallion uloimmalta niemeltä, jyrkänteiden yläpuolelta löytyi suuri rökkiö. Sen halkaisija on 10 m ja korkeus 1 - 1,3 m. Erityisesti rökkiön länsipuolella on havaittavissa selkeä, suuremmista kivistä ladottu reunakehä. Rakennuskivien halkaisija on keskimäärin 40 cm. Rökkiö on muodoltaan säännöllisen puöreä ja kauniin kuperalakinen. Se on koottu jäkäläiselle kalliopohjalle. Paikalla kasvaa mäntyjä, mustikkaa, puolukkaa ja muutama kuusi. Loivasti luoteeseen laskeutuvan kalliorinteen reunalta, jyrkänteen päältä on huikea näköala yli Pyhäjärven kohti Hiitelän kylää.

Rökkiö on todennäköisesti pronssikautinen. Sen sijainti kalliopohjalla, komealla paikalla Pyhäjärven rannalla viittaavat tähän ajanjaksoon. Artjärven kunnan sijainti liittanee sen sisämaan pronssikulttuurin piiriin. Kunnan alueelta ei kuitenkaan entuudestaan tunneta aikakauden jäänteitä, joten rökkiö on tällä hetkellä ainoa laatuaan. Muut nyt löydetty rökkiökohteet ovat todennäisesti rautakautisia tai myöhempiä viljelysrökkiöitä.

Luokitusehdotus: Luokka 1. Valtakunnallisesti merkittävä kohde. Maisemallisesti vaikuttava sijainti. Säilyminen turvattava kaikissa olosuhteissa.

16.

Artjärvi Hiidenkallio 015 01 0016
 Peruskarttaote 3022 09 ARTJÄRVI, 1:20 000
 x = 6734 56, y = 3447 14, z = 70



Kohde merkitty kartalle punaisella.

(Maastokartta 3022 09 ARTJÄRVI, mk 1:20 000. Painopaikka: Karttakeskus Oy, Helsinki 1999)

17. Artjärvi Lusinmäki 015 01 0017

PERUSTIEDOT

Muinaisjäännöstyyppi: hautapaikat
Tyyppin tarkenne: hautaröykkiöt
Ajoitus: rautakautinen
Rauhoitusluokka: 2
Lukumäärä: 1
Peruskartta: 3022 09 ARTJÄRVI
Merkitty peruskartalle: merkitty 1999
Koordinaatit: x = 6734 14, y = 3449 72, z = 57
Koordinaattiselite: keskikoordinaatti
Maastomerkintä: ei merkintää
Pinta-ala: röykkiön laajuus ja suoja-alue n. 40 x 40 m
Etäisyystieto: Artjärven kirkosta n. 3,5 km etelään

OMISTAJATIEDOT

Alue tai rekisterikylä: Kirkonkylä
Tila: 015-401-0004-0037 ISOPEKOLA
Omistaja: Nisula, Kauko Kalervo
Osoite: Suurikyläntie 8, 16230 Artjärvi

ARKISTOTIEDOT

Tutkimukset: Osmo Krohn inv. 1939
 Hirviluoto, Huurre ja
 Taavitsainen tark. (ei kertomusta) 1979

INVENTOINTI 1999

Aika: Satu Koivisto 2.6.1999
Löydöt:
Karttaotteet: PK 3022 09 ARTJÄRVI, 1:20 000, Helsinki 1999
Negatiivit: f. 114465 - 114466
Diat: d. 42301 - 42302

LYHYT KOHDEKUVAUS

Artjärven eteläosassa, Lapinjärven kunnan rajalla. Porlammille johtavan tien itäpuolella, metsäisessä notkelmassa suuri kiviröykkiö.

TUTKIMUSKERTOMUS

Sijainti- ja maasto: Lusinmäki sijaitsee Artjärven eteläreunalla, lähellä Lapinjärven rajaa. Porlammintien varrella, n. 20 m tiestä itään on peruskartalle merkitty muinaisjäännösmerkki. Artjärven muinaisjäännöluettelossa ei tältä sijainnilta kohteita tunneta. Paikka on metsäistä, loivasti luoteeseen viettävää rinnettä. Notkelman toisella reunalla kohoaa Kaakonkallio. Paikalla kasvaa kuusikovaltaista sekametsää. Notkelman pohjalla on vetinen, soistuva alue.

Kohteen kuvaus: Osmo Krohn mainitsee inventointikertomuksessaan 1939 Lusinmäen juurella sijaitsevan suuren kiviröykkiön. Latomuksen tarkastus (eli kaivelu) ei kuulemma ollut mahdollinen sen tähden, että röykkiön kivet olivat liian suuria.

Arkeologian osaston topografisessa arkistossa säilytetään artjärveläisen opettajan Aaro Norjavan kirjeitä 1949 Muinaistieteelliselle Toimikunnalle. Kirjeissään hän ilmoittaa tietoja Lusinmäellä sijaitsevasta ”kiviroukkiosta”. Norjava lupasi vaikuttaa siihen, että kohde ”merkitään jollakin tapaa nykypolven tietoon”. Tästä tiedosta on kyseinen peruskarttamerkintä ilmeisesti peräisin. Muinaistieteellisen Toimikunnan edustaja lupasi liittää ilmoituksen arkistoonsa ja lähettää jonkun virkamiehistään tutkimaan kohdetta.

Krohnin inventointikertomuksessa 1939 on Jussi-Pekka Taavitsaisen käsinkirjoitettu huomautus: ”Tarkastettu Huurteen ja Hirviluodon kanssa. Erittäin epämääräinen; annettu lupa mutkan oikaisuun 10.5.1979. J.P.T”. Tarkastuskertomus kuitenkin valitettavasti puuttuu.

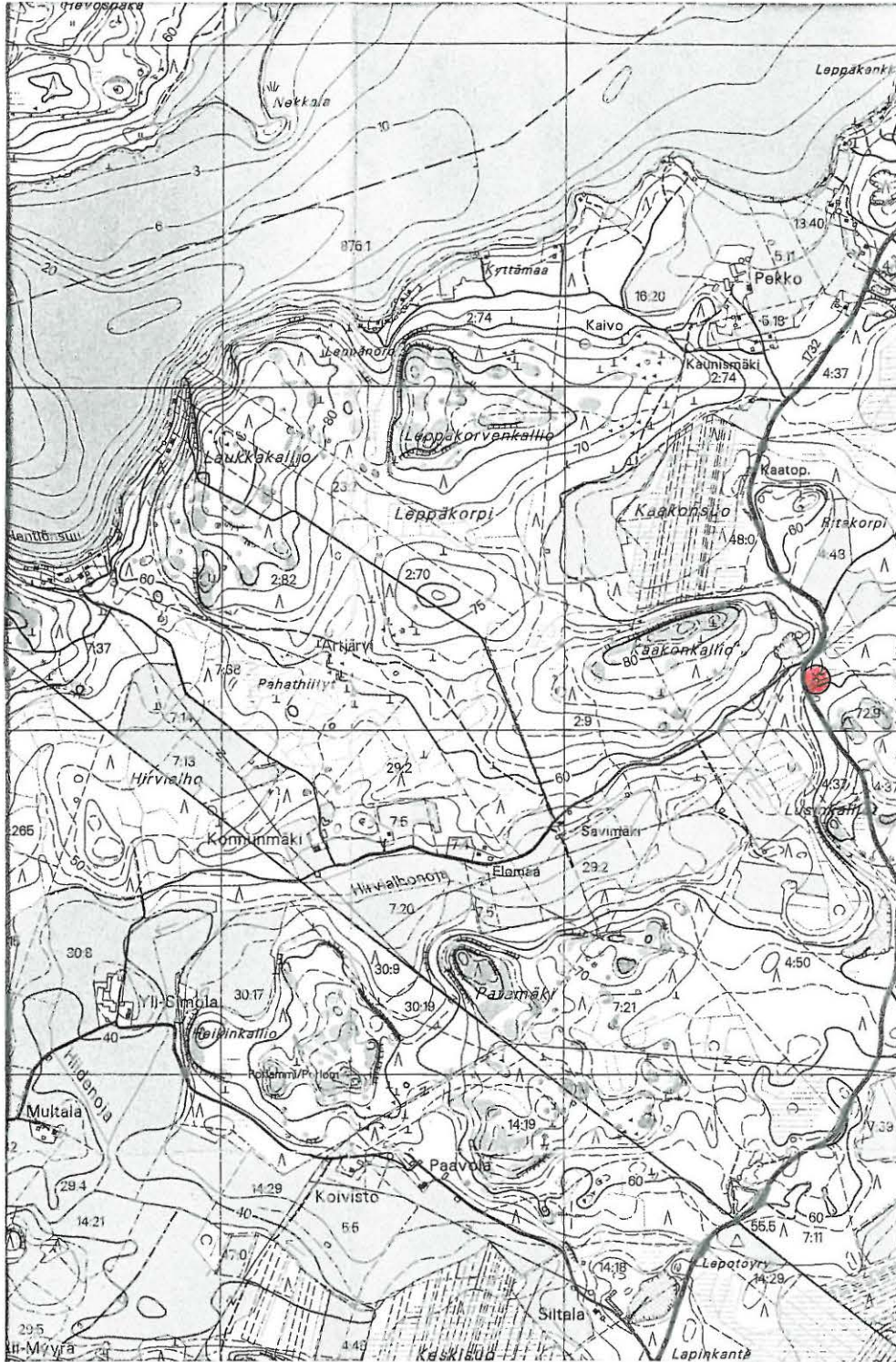
Lusinmäen ja Kaakonkallion välisessä notkelmassa. Porlammintieltä n. 20 m itään sijaitsee suuri kiviröykkiö. Pyöreä, halkaisijaltaan n. 15 m, korkeudeltaan 2 m röykkiö erottuu suhteellisen selvästi metsäiseltä luoteisrinteeltä. Röykkiön pinta on sammaloitunut ja sen keskusta on hieman painunut sisäänpäin. Rakennuskivien halkaisija on keskimäärin 50 cm. Opettaja Norjava mainitsee röykkiön keskellä sijaitsevan haljenneen kiven. Kesällä 1999 kiven puolikkaat ovat liikkuneet röykkiön reunoille. Muuten latomus vaikuttaa ehjältä.

Kiviröykkiön koko on vaikuttava, mutta sen sijainti kummallinen: vetinen notkelma kahden kallion välissä. Paikan korkeuden perusteella, 57 m mpy, se on ollut kuivalla maalla esihistoriallisena aikana. Tarkastimme ympäröivän maaston, molemmat kalliomäet ja notkelman, mutta emme löytäneet lisää röykkiöitä. Röykkiön sijainnin perusteella se lienee rautakautinen.

Luokitusehdotus: Luokka 2. Kohteen arvon selvittäminen edellyttää tarkempia tutkimuksia.

Lähde: Krohn, Osmo 1939. Inventointikertomus Museoviraston arkeologian osaston topografisessa arkistossa. s. 3.

17. **Artjärvi Lusinmäki 015 01 0017**
 Peruskarttaote 3022 09 ARTJÄRVI, 1:20 000
 x = 6734 14, y = 3449 72, z = 57



Kohde merkitty kartalle punaisella.

(Maastokartta 3022 09 ARTJÄRVI, mk 1:20 000. Painopaikka: Karttakeskus Oy, Helsinki 1999)

18. Artjärvi Lapinniemi 015 01 0018

PERUSTIEDOT

Muinaisjäännöstyyppi: työpaikat
Tyypin tarkenne: pyyntikuopat
Ajoitus: ajoittamaton
Rauhoitusluokka: 2
Lukumäärä: 8
Peruskartta: 3022 09 ARTJÄRVI
Merkitty peruskartalle: ei merkintää
Koordinaatit: x = 6734 88, y = 3443 70, z = 55
Koordinaattiselite: keskikoordinaatti
Maastomerkintä: ei merkintää
Pinta-ala: 110 x 50 m
Etäisyystieto: Artjärven kirkosta n. 6,7 km länsilounaaseen

OMISTAJATIEDOT

Alue tai rekisterikylä: Hiitellä
Tila: 015-403-0001-0159 *HAAKIOPLA*
Omistaja: Suomi, Torsti Jaakko Severi
Osoite: Myrskyläntie 814, 16200 Artjärvi

ARKISTOTIEDOT

-

INVENTOINTI 1999

Aika: Satu Koivisto 3.6.1999
Löydöt:
Karttaotteet: PK 3022 09 ARTJÄRVI, 1:20 000, Helsinki 1999
Negatiivit: f. 114467 - 114468
Diat: d. 42303 - 42304

LYHYT KOHDEKUVAUS

Pyhäjärven länsirannalla, Hiitälän kylässä, Lapinniemi -nimisellä mäellä. Metsäisellä rinteellä kahdeksan pyyntikuoppaa.

TUTKIMUSKERTOMUS

Sijainti- ja maasto: Lapinniemi sijaitsee Hiitälän kylässä, Pyhäjärven länsirannalla. Paikalla on luode - kaakko -suuntainen metsäinen mäki, joka luoteessa, Myrskyläntien länsipuolella, yhtyy laajaan Takamäenkallioon. Mäen nimi, Lapinniemi, kertoo sen joskus sijainneen Pyhäjärven rannalla. Paikka on avokalliohuippuinen metsäinen mäki. Kivikkoisella sorarinteellä kasvaa harvaa kuusikkoa, mustikkaa ja sammalta. Paikalle pääsee Myrskyläntieltä Lapinniemen reunaa kulkevaa tietä myöten. Rannat ovat lähinnä kesämökkikäytössä.

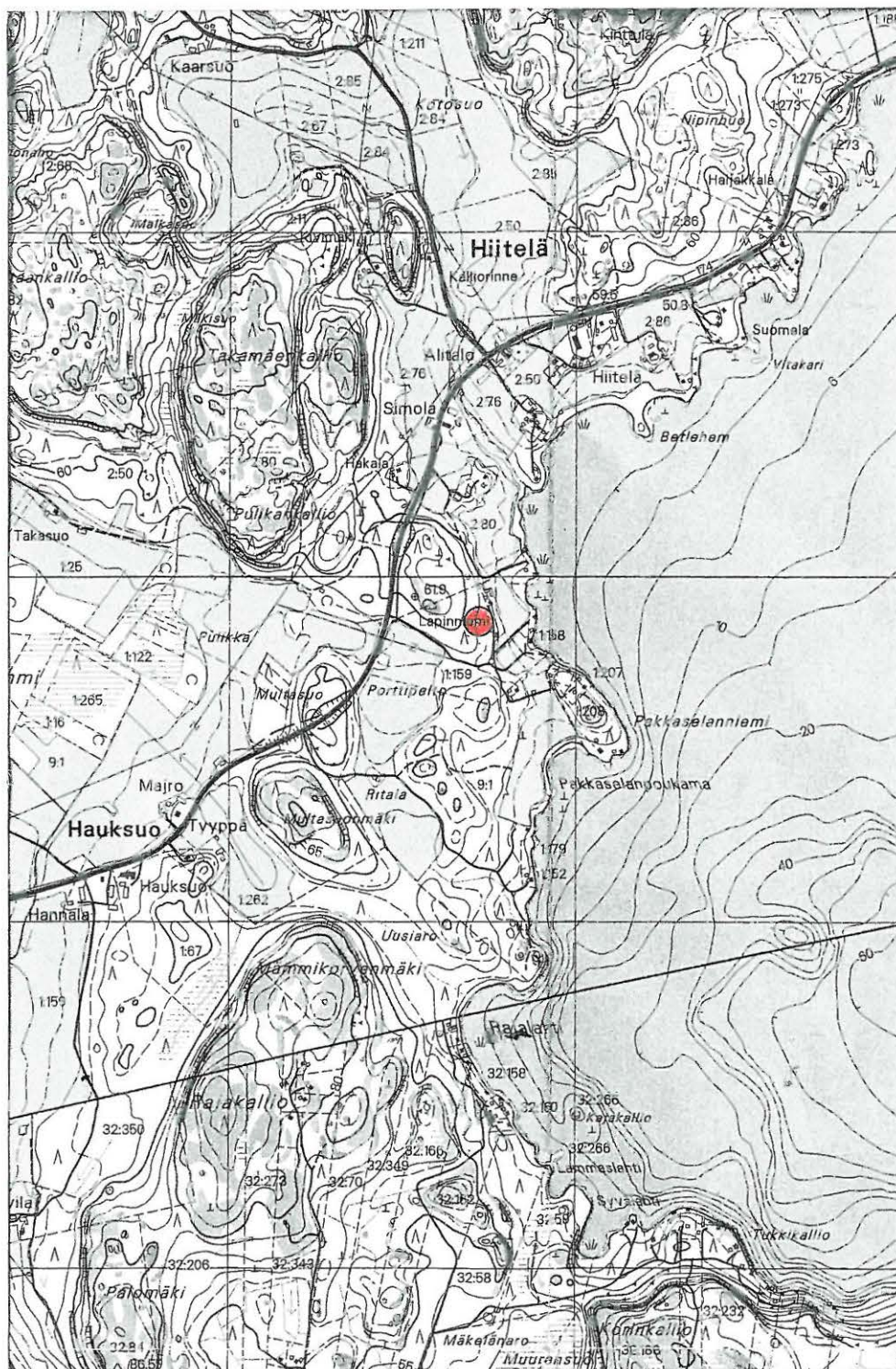
Kohteen kuvaus: Tarkastin paikan yliopiston harjoittelijan Kati Salon kanssa 3.6. lähinnä paikannimen perusteella. Ajatus osoittautui tulokselliseksi. Kuusikkoiselta, loivasti koilliseen viettävältä rinteeltä löytyi pyyntikuoppia. Rinteessä on yhteensä kahdeksan, halkaisijaltaan keskimäärin 3-4 m, syvyydeltään 60 cm loivareunaista kuoppaa. Ne sijaitsevat toisiinsa nähden nauhamaisessa muodostelmassa, kahtena ryhmänä. Ensimmäisen, luoteisen ryhmän kolme kuoppaa ovat hiemen pienem-

piä, halkaisijaltaan 3 m ja syvyydeltään n. 40 cm. Kuoppien etäisyys toisiinsa nähden on n. 10 m. Toinen kuopparyväs sijaitsee edellisistä n. 45 m kaakkoon. Viiden kuopan halkaisija on n. 4 m ja syvyys 70 cm.

Kuoppien rakenteen perusteella on oletettavaa, että kysymyksessä on pyyntikuoppakohde. Ne erottuvat metsäisessä rinteessä loivaseinäinä painanteina. Rikkoutunutta maanpintaa tai sortumajälkiä ei ole havaittavissa. Lapinniemi on ollut ”niemi” Pyhäjärven esihistoriallisena aikana. Mäen itäpuolisen pellon ylärinne sijoittuu korkeudelle 47,50 m mpy. Tämä vastaa alueella kivikauden rantavaihetta. Pyyntikuoppien sijoittaminen tähän vaiheeseen on kuitenkin epävarmaa.

Luokitusehdotus: Luokka 2. Kohteen arvon selvittäminen edellyttää tarkempia tutkimuksia.

18. **Artjärvi Lapinniemi 015 01 0018**
 Peruskarttaote 3022 09 ARTJÄRVI, 1:20 000
 x = 6734 88, y = 3443 70, z = 55



Kohde merkitty kartalle punaisella.

(Maastokartta 3022 09 ARTJÄRVI, mk 1:20 000. Painopaikka: Karttakeskus Oy, Helsinki 1999)

19. Artjärvi Myllykoski 015 01 0019

PERUSTIEDOT

Muinaisjäännöstyyppi: kulttipaikat
Tyyppin tarkenne: kuppikalliot
Ajoitus: rautakautinen
Rauhoitusluokka: 2
Lukumäärä: 1
Peruskartta: 3111 10 HIETANA
Merkitty peruskartalle: ei merkintää
Koordinaatit: x = 6742 44, y = 3453 56, z = n. 50
Koordinaattiselite: keskikoordinaatti
Maastomerkintä: ei merkintää
Pinta-ala: n. 20 x 20 m
Etäisyystieto: Artjärven kirkosta n. 6,2 km koilliseen

OMISTAJATIEDOT

Alue tai rekisterikylä: Pitkäkylä
Tila: 015-402-0008-0063 HOLMA
Omistaja: Holma, Hilikka Anneli
Osoite: Pitkäkyläntie 31, 16260 Hietana
Lisätietoja: Ilmoitettu henkilökohtaisella käynnillä 6.10.1999

ARKISTOTIEDOT

-

INVENTOINTI 1999

Aika: Satu Koivisto 6.10.1999
Löydöt:
Karttaotteet: PK 3111 10 HIETANA, 1:20 000, Helsinki 1999
Negatiivit: f. 114474 - 114481
Diat: d. 42310 - 42313

LYHYT KOHDEKUVAUS

Artjärven koillisosassa sijaitsevan Pitkäkylän alueella, Lanskinjokeen laskevan Korpistononjan varrella. Sileän jokirantakallion pinnassa uhrisyvennyksiä.

TUTKIMUSKERTOMUS

Sijainti- ja maasto: Myllykoski sijaitsee Pitkäkylän alueella, Hietanan kylän etelänaapurissa. Pitkäkylän ja sen lounaispuolella sijaitsevan Alikylän erottaa joskus vuolaanakin kulkenut Korpistononja, joka laskee lännessä virtaavaan Lanskinjokeen. Pitkäkylän ja Alikylän pellot toisistaan erottava Korpistononja on muovannut alueen maisemaa; muinoin vuolas virta on uurtanut alueelle meandermaisena syvänteen. Holman talolta eteläkaakkoon sijaitsevat jokirantakalliot tunnetaan Myllykosken nimellä. Nimensä mukaisesti paikalla on joskus sijainnut mylly. Vesi on kaivertanut kallioon syvän uomana. Kallion yläpuolinen alue on jyrkkää rantaniittyä. Maaston loiventuessa niityn yläpuolella alkavat pellot. Korpistononja tekee jyrkän mutkan Myllykosken kohdalla.

Kohteen kuvaus: Maanomistaja soitti ilmoittaakseen maillaan sijaitsevasta kivistä, jonka pinnassa on ”syyälöppia”. Näitä syvänteitä oli hänen lapsuudessaan käytetty parantamiseen. ”Loppiin” ke-

rääntyneen sadeveden uskottiin parantavan sormissa kasvavat syyvät. Kuopat sijaitsivat kalliassa. Tarkastin paikan ilmoituksen johdosta 6.10.1999.

Oppaana toiminut maanomistaja Hilikka Holma johdatti peltojen reunaa pitkin alas jokirantaan. Hän kertoi paikkaa kutsutun aina Myllykoskeksi. Holma ei kuitenkaan muista vanhempiensakaan kertoneen, milloin mylly olisi paikalla sijainnut. Se on siis ollut paikalla ainakin ennen 1890-lukua. Vesi virtasi Holman lapsuudessa paljon vuolaammin, mihin viittaa paikan ”koski” -nimi ja myllyn sijainti. Nykyään vesistöä voitaisiin kutsua puroksi. Myllykosken eteläpuolella kohoaa sileä rantakallio. Osittain sammaleisella kalliopinnalla on havaittavissa kaksi syvennystä. Sammalpeitettä kuorittaessa saatiin esiin kymmenkunta eri kokoista syvennystä. Kupeista kolme tai mahdollisesti neljä sijaitsevat yhdessä W - E -suuntaisessa linjassa. Syvin kuopista saattaa liittyä johonkin myllyn rakenteeseen. Se on muodoltaan lähes nelikulmainen, kooltaan n. 4 x 5 cm, syvyydeltään yli 10 cm. 8 km Myllykoskesta koilliseen sijaitsevan Iitin Perheniemen kuppikallion pinnassa on myös yksi nelikulmainen syvennys. Se on kuitenkin matalapohjaisempi. Muut kuopat ovat pääsääntöisesti pyöreitä, halkaisijaltaan 4 - 5 cm, syvyydeltään 1,5 - 3 cm. Kupit ovat jotenkin ”epämääräisiä”; eivät yhtä selkeitä kuin Tortolan kuppikivessä. Kalliopinnassa on runsaasti graniittia, mikä on saatanut vaikeuttaa kupprien kaivertamista. Selkein kuoppa sijaitsee eteläisimmässä kalliopinnassa. Kalliosta ei löytynyt juurikaan luontaisia syvennyksiä vertailuaineistoksi. Alueen läheisyydestä löytöneiden uusien rautakautisten kohteiden perusteella on mahdollista, että kyseessä on aikakauden kuppikallio.

Myllykosken kuppikallion yläpuoliselle rantaniitylle kaivettiin pieni koepisto. Savinen peltomulta oli hiilensekaista ja n. 15 cm:n syvyydestä löytyi palanutta savimurskaa. Muruja ei oltettu talteen niiden pienen koon takia. Kuppikallion pohjoispuoleisella pellolla suoritettiin systemaattinen pelto-poiminta. Paikalta löytyi mahdollinen hioimen katkelma, palanutta luuta ja hevosenkengänauha. Pellosta löytyi myös runsaasti historiallisen ajan materiaalia; punasavikeramiikkaa, liitupiippuja jne. Löytöjä ei oltettu talteen. Kuppikallion länsipuoleisen pellon alarinteessä oli n. 20 x 10 m, N - S -suuntainen tumma hiilensekainen alue peltomullassa. Pellolta löytyi historiallisen ajan materiaalia, jota ei oltettu talteen. Mitään selkeästi rautakauteen viittaavaa ei kuppikalliota ympäröiviltä alueilta löytynyt.

Luokitusehdotus: Luokka 2. Kohteen arvon selvittäminen edellyttää tarkempia tutkimuksia.

19.

Artjärvi Myllykoski 015 01 0019
 Peruskarttaote 3111 10 HIETANA, 1:20 000
 x = 6742 44, y = 3453 56, z = n. 50



Kohde merkitty kartalle punaisella.

(Maastokartta 3111 10 HIETANA, mk 1:20 000. Painopaikka: Karttakeskus Oy, Helsinki 1999)

4.2. Artjärven irtolöytökohteet

04-KOhteet

1. Artjärvi Ratulan kartano ~~015-04-0001~~

PERUSTIEDOT

Muinaisjäännöstyyppi: löytöpaikat
Tyyppin tarkenne: irtolöytöpaikat
Ajoitus: kivikautinen
Rauhoitusluokka:
Lukumäärä:
Peruskartta: 3111 07 VILLIKKALA
Koordinaatit: mahd. x = 6741 - 6742, y = 3448
Koordinaattiselite: peruskarttaruudun tarkkuus
Etäisyystieto: Artjärven kirkosta n. 4,9 km pohjoisluoteeseen

OMISTAJATIEDOT

Alue tai rekisterikylä: Villikkala
Tila: mahd. 1:382, 1:517 (kiinteistötunnus peruskartasta 1999)
Omistaja:
Osoite:
Lisätietoja:

ARKISTOTIEDOT

<i>Löydöt:</i>	KM 147	kourutaltoa	-
	KM 3365:1	tasatalta (verif.)	1897
	KM 13082	kivikirves (verif.)	1920

LYHYT KOHDEKUVAUS

KM 147, "saviliuskeesta" valmistettu kourutaltoa, löytynyt Ratulan kartanon tiluksilta ja saatu valtioneuvos N.Nordensköldiltä.

KM 3365:1, tasatalta ruskeanmustaa kiveä. Löytynyt renki Kalle Ratulan kartanon pellosta. Atte Salmen lähetys 17.2.1897.

KM 13082, "olkapääkirves", löytyi joskus 1900-luvun taitteessa läheltä Ratulan kartanoa, Villikkalanjärven pohjoisrannalta rantakivikosta. Agronomi Edwin Gahmberg saanut haltuunsa 1920-luvulla ja myynyt 1000 mk:lla Kansallismuseolle.

INVENTOINTI 1999

Aika: Kohdetta ei kyetty tarkastamaan hajanaisten löytötietojen takia 1999 inventoinnin yhteydessä

Karttaotteet:

Negatiivit:

Diat:

2. Artjärvi -

~~015-04-0002~~

PERUSTIEDOT

Muinaisjäännöstyyppi: löytöpaikat
Tyypin tarkenne: irtolöytöpaikat
Ajoitus: kivikautinen
Rauhoitusluokka:
Lukumäärä:
Peruskartta:
Koordinaatit:
Koordinaattiselite:
Etäisyystieto:

OMISTAJATIEDOT

Alue tai rekisterikylä:
Tila:
Omistaja:
Osoite:
Lisätietoja:

ARKISTOTIEDOT

Löydöt: KM 774 kourutaltoa (verif.) 1868

LYHYT KOHDEKUVAUS

”Saviliuskeinen” kiviase löytyi Artjärveltä metsästä puusta sen kaatamisen yhteydessä. Lunastettu kolmella mk:lla 1.4.1868.

INVENTOINTI 1999

Aika: Löytöpaikkaa ei kyetty paikantamaan inventoinnin 1999 yhteydessä.
Karttaotteet:
Negatiivit:
Diat:

3. Artjärvi Villikkala ~~015-04-0003~~

PERUSTIEDOT

Muinaisjäännöstyyppi: löytöpaikat
Tyyppin tarkenne: irtolöytöpaikat
Ajoitus: kivikautinen
Rauhoitusluokka:
Lukumäärä:
Peruskartta: 3111 07 VILLIKKALA
Koordinaatit:
Koordinaattiselite:
Etäisyystieto:

OMISTAJATIEDOT

Alue tai rekisterikylä: Villikkala
Tila:
Omistaja:
Osoite:
Lisätietoja:

ARKISTOTIEDOT

Löydöt: KM 2218:18 kourutaltan teelmä 1859

LYHYT KOHDEKUVAUS

”Kiviaseen yläpää” saatu 14.8.1859 eräältä talolliselta Villikkalan kylästä.

INVENTOINTI 1999

Aika: Löytöpaikkaa ei kyetty paikantamaan inventoinnin 1999 yhteydessä.
Karttaotteet:
Negatiivit:
Diat:

4. Artjärvi Uino ~~015-04-0004~~ /000 005093

PERUSTIEDOT

Muinaisjännöstyyppi: löytöpaikat
Tyyppin tarkenne: irtolöytöpaikat
Ajoitus: kivikautinen
Rauhoitusluokka:
Lukumäärä:
Peruskartta: 3111 10 HIETANA
Koordinaatit: x = 6743 34, y = 3452 10, z = n. 55
Koordinaattiselite: keskikoordinaatti
Etäisyystieto: Artjärven kirkosta n. 6,2 km koilliseen

OMISTAJATIEDOT

Alue tai rekisterikylä: Hietana
Tila: 4:34 (kiinteistötunnus peruskartasta 1999)
Omistaja:
Osoite:
Lisätietoja:

ARKISTOTIEDOT

Löydöt: KM 3532:3 reikäkivi 1898

LYHYT KOHDEKUVAUS

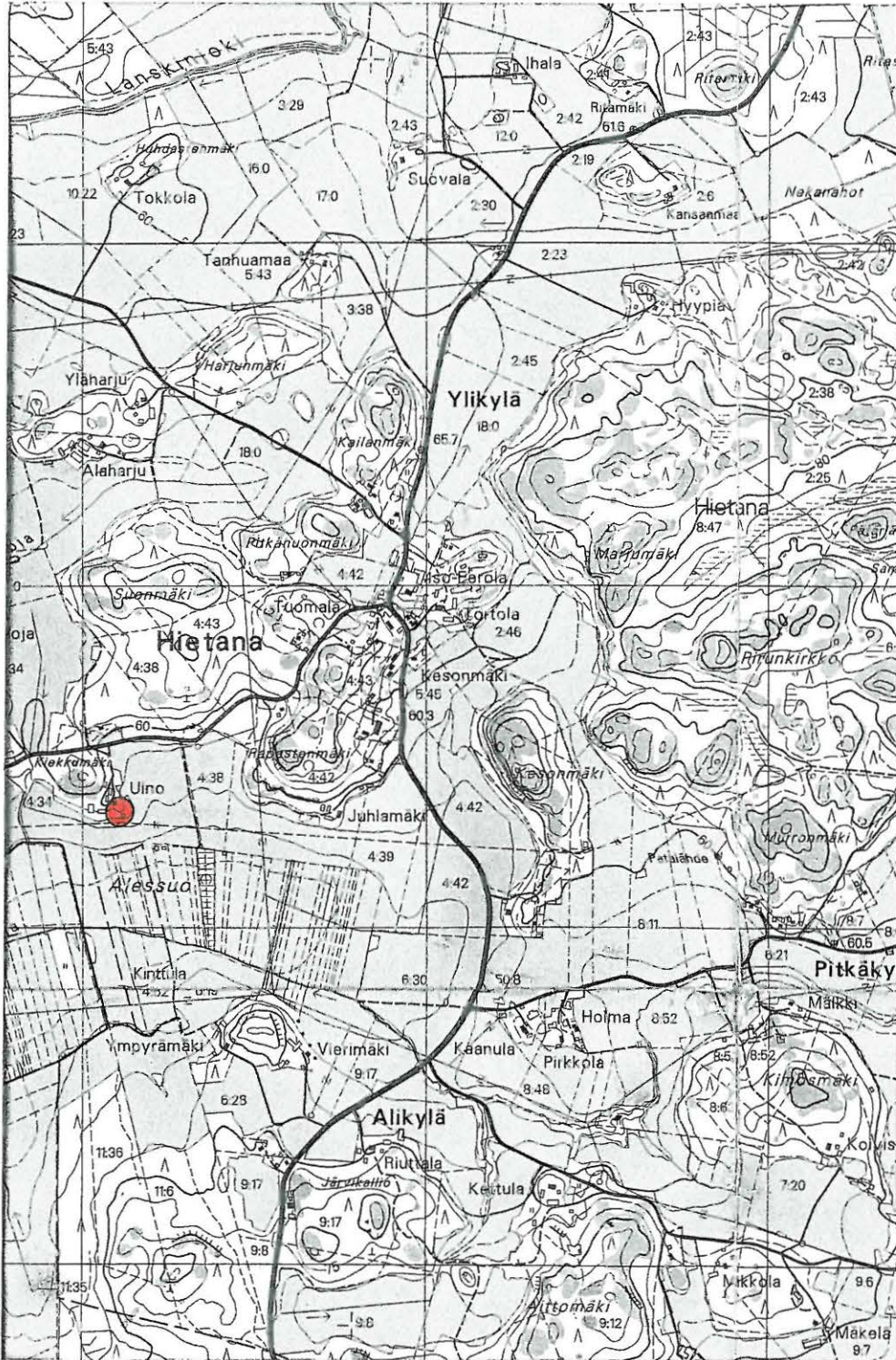
Reikäkivi löytynyt Hietanan kylän Unon talon riihen alta. Lunastettu valtion kokoelmiin työmies Jaakko Brännyltä 19.4.1898.

INVENTOINTI 1999

Aika: Kohdetta ei tarkastettu 1999 inventoinnin yhteydessä
Karttaotteet: PK 3111 10 HIETANA, 1:20 000, Helsinki 1999
Negatiivit:
Diat:

4.

Artjärvi Uino **015 04 0004** 1000 00 5093
 Peruskarttaote 3111 10 HIETANA, 1:20 000
 x = 6743 34, y = 3452 10, z = n. 55



Löytöpaikka merkitty kartalle punaisella.

(Maastokartta 3111 10 HIETANA, mk 1:20 000. Painopaikka: Karttakeskus Oy, Helsinki 1999)

5. Artjärvi Mäkelä ~~015 04 0005~~

PERUSTIEDOT

Muinaisjännöstyyppi: löytöpaikat
Tyypin tarkenne: irtolöytöpaikat
Ajoitus: kivikautinen
Rauhoitusluokka:
Lukumäärä:
Peruskartta: 3111 07 VILLIKKALA
Koordinaatit:
Koordinaattiselite:
Etäisyystieto:

OMISTAJATIEDOT

Alue tai rekisterikylä: Ratula
Tila:
Omistaja:
Osoite:
Lisätietoja:

ARKISTOTIEDOT

Löydöt: KM 4192:2 tasatalta 1903

LYHYT KOHDEKUVAUS

Tasatalta, saatu Ratulan kartanon Mäkelän torpan vanhalta emännältä. Oli säilytetty talossa jo useita kymmeniä vuosia. Atte Salmen lähetys 20.1.1903 valtion kokoelmiin lunastettavaksi.

INVENTOINTI 1999

Aika: Löytöpaikkaa ei kyetty paikantamaan inventoinnin 1999 yhteydessä.
Karttaotteet:
Negatiivit:
Diat:

6. Artjärvi Tapasela ~~015-04-0006-~~

PERUSTIEDOT

Muinaisjännöstyyppi: löytöpaikat
Tyyppin tarkenne: irtolöytöpaikat
Ajoitus: kivikautinen
Rauhoitusluokka:
Lukumäärä:
Peruskartta: 3111 10 HIETANA
Koordinaatit: mahd. x = 6741, y = 3450
Koordinaattiselite: peruskarttaruudun tarkkuus
Etäisyystieto: Artjärven kirkosta n. 4,8 km pohjoisluoteeseen

OMISTAJATIEDOT

Alue tai rekisterikylä: Ratula
Tila: mahd. 1:445, 1:464 (kiinteistötunnus peruskartasta 1999)
Omistaja:
Osoite:
Lisätietoja:

ARKISTOTIEDOT

Löydöt: KM 4565 kourutaltoa 1905

LYHYT KOHDEKUVAUS

Matala kourutaltoa, löytynyt Ratulan kartanon Saviahossa sijaitsevan Tapaselan torpan pellosta. Löytäjä Jaakko Brännyn oli lohkaissut aseesta palasen, jottei ”ukkonen veisi sitä enää mukanaan”. Kerääjä Brännyn 27.5.1905 maisteri Juhani Rinteelle Pernajassa 2 mk:sta myymä esine.

INVENTOINTI 1999

Aika: Löytöpaikkaa ei kyetty paikantamaan inventoinnin 1999 yhteydessä.
Karttaotteet:
Negatiivit:
Diat:

7. Artjärvi Lamminsuo ~~015 04 0007~~

PERUSTIEDOT

Muinaisjännöstyyppi: löytöpaikat
Tyyppin tarkenne: irtolöytöpaikat
Ajoitus: kivikautinen
Rauhoitusluokka:
Lukumäärä:
Peruskartta: 3022 12 VAIVALANKYLÄ
Koordinaatit: x = 6737, y = 3452
Koordinaattiselite: peruskarttaruudun tarkkuus
Etäisyystieto: Artjärven kirkosta n. 2,5 km itään

OMISTAJATIEDOT

Alue tai rekisterikylä: Kirkonkylä
Tila:
Omistaja:
Osoite:
Lisätietoja:

ARKISTOTIEDOT

<i>Löydöt:</i>	KM 6260:1	tasataltta	1913
	KM 6260:2	kourutaltta	1913
	Artjärven kotiseutumuseo	n:o 305? yksipuinen ruuhi	-
	Artjärven kotiseutumuseo	n:o - tasataltta	1932
<i>Tutkimukset:</i>	Satu Koivisto	inv.	1999

LYHYT KOHDEKUVAUS

KM 6260:1, löytänyt talonpoika Arvo Kallio Kirkonkylän Kalliolan talon maalta, Lamminahon laidasta tienvarrelta, Lammen rannasta n. 800 m etelään. Samasta ahosta sanotaan ennenkin löytyneen kiviesineitä, jotka ovat joutuneet hukkaan. Kerääjä K.A.Lindströmin lähetys, lunastettu 13 mk:sta 21.1.1913.

KM 6260:2, löytänyt v. 1900 talollinen Johan Riihimäki peltotyötä tehdessään Kk:n Tombakan talon maalta "Talon-Hailin" pellosta. Paikka on Lammin rannasta 200 m etelään. Kerääjä K.A.Lindströmin lähetys, lunastettu 13 mk:sta 21.1.1913.

Artjärven kotiseutumuseo n:o 305?, löytynyt Pertolan suopalstalta, lännenpuoleisesta ladosta vielä länteen olevasta mutakuopasta n. metrin syvyydestä.

Artjärven kotiseutumuseo n:o -, löytänyt v. 1932 Hugo Tuominen Alestalon maalta Lamminsuoan rannasta. Paikka on n. 300 m lähinnä olevasta itään johtavasta kylätiestä pohjoiseen ja 700 m Säyh-teenjärvestä itään.

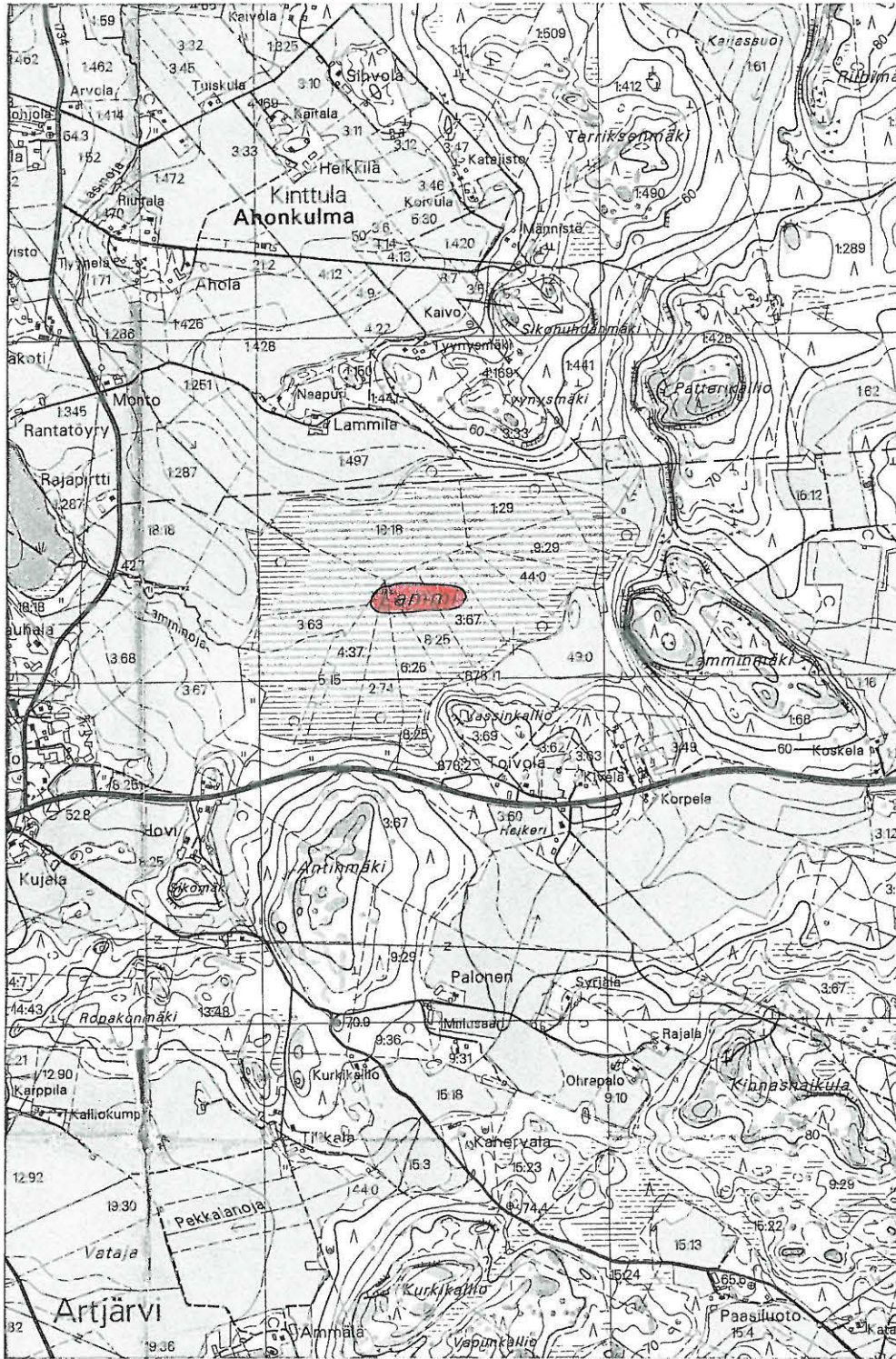
INVENTOINTI 1999

Aika: Satu Koivisto touko - kesäkuu ja 13.10.1999
Karttaotteet: PK 3022 12 VAIVALANKYLÄ, 1:20 000, Helsinki 1999
Negatiivit:
Diat:

TUTKIMUSKERTOMUS

Kuivuneen Lamminjärven eteläinen ranta on nykyään mutaista niittyä. Nurmennutun laidun ei ollut otollinen maasto pintapöiminnän suorittamiselle. Yksipuolen ruuhien löytöpaikka saattaa tarkoittaa Lammin pohjoisrantaa. Koillisrannan pellolta löytyi uusi kivikautinen asuinpaikka (Artjärvi Lamminranta 015 01 0009) Tarkastin myös kaakkoisrannan peltoalueen 13.10. Pellon pohjoisreunasta, korkeammalta nyppylältä, z = n. 50 m mpy, löytyi historiallisen ajan löytöjä, punasavikeramiikkaa, palanutta luuta jne. Mitään esihistoriaan viittaavaa ei löytynyt.

7. **Artjärvi Lamminsuo 015 04 0007-**
 Peruskarttaote 3022 12 VAIVALANKYLÄ, 1:20 000
 x = 6737, y = 3452



Löytöpaikka merkitty kartalle punaisella.

(Maastokartta 3022 12 VAIVALANKYLÄ, mk 1:20 000. Painopaikka: Karttakeskus Oy, Helsinki 1999)

8. Artjärvi Kyöstilä ~~015-04-0008~~

PERUSTIEDOT

Muinaisjäännöstyyppi: löytöpaikat
Tyypin tarkenne: irtolöytöpaikat
Ajoitus: kivikautinen?
Rauhoitusluokka:
Lukumäärä:
Peruskartta: 3111 07 VILLIKKALA
Koordinaatit: mahd. x = 6741 66, y = 3445 46, z = n. 50
Koordinaattiselite: keskikoordinaatti
Etäisyystieto: Artjärven kirkosta n. 6,2 km luoteeseen

OMISTAJATIEDOT

Alue tai rekisterikylä: Villikkala
Tila: 1:64 (kiinteistötunnus peruskartasta 1999)
Omistaja:
Osoite:
Lisätietoja:

ARKISTOTIEDOT

<i>Löydöt:</i>	KM 6260:4	hioin	1913
<i>Tutkimukset:</i>	Satu Koivisto	inv.	1999

LYHYT KOHDEKUVAUS

Kovasin?, löytänyt v. 1912 talonpoika Vladimir Kyöstilä Kyöstilän talon maalta ns. Köylin pellos-
 ta, joka sijaitsee joesta n. 75 m länteen. Kerääjä K.A. Lindströmin lähetys, lunastettu 13 mk:lla
 21.1.1913.

INVENTOINTI 1999

Aika: Satu Koivisto 27.5.1999
Karttaotteet: PK 3111 07 VILLIKKALA, 1:20 000, Helsinki 1999
Negatiivit:
Diat:

TUTKIMUSKERTOMUS

Tarkastin Köylinjoen ja Orimattilantien väliset peltoalueet yliopiston harjoittelijan Kati Salon kans-
 sa 27.5.1999. Paikalta ei löytynyt mitään esihistoriaan viittaavaa peltojen otollisesta sijainnista
 huolimatta.

8. **Artjärvi Kyöstilä 015 04 0008-**
 Peruskarttaote 3111 07 VILLIKKALA, 1:20 000
 mahd. x = 6741 66, y = 3445 46, z = n. 50



Löytöpaikka merkitty kartalle punaisella.

(Maastokartta 3111 07 VILLIKKALA, mk 1:20 000. Painopaikka: Karttakeskus Oy, Helsinki 1999)

9. Artjärvi Riikinsaari ~~015 04 0009~~

PERUSTIEDOT

Muinaisjännöstyyppi: löytöpaikat
Tyyppin tarkenne: irtolöytöpaikat
Ajoitus: kivikautinen
Rauhoitusluokka:
Lukumäärä:
Peruskartta:
Koordinaatit:
Koordinaattiselite:
Etäisyystieto:

OMISTAJATIEDOT

Alue tai rekisterikylä:
Tila:
Omistaja:
Osoite:
Lisätietoja:

ARKISTOTIEDOT

<i>Löydöt:</i>	KM 7320:1	tasatalta	1917
	KM 7320:2	tasatalta	1917

LYHYT KOHDEKUVAUS

Kaksi kiviesinettä, löytyneet Artjärven Riikinsaaren talon mailta. Kerääjä Alfred Eklundilta 3.8.1917 40 Smk:lla ostettuja esineitä.

INVENTOINTI 1999

Aika: Löytöpaikkaa ei kyetty paikantamaan inventoinnin 1999 yhteydessä.
Karttaotteet:
Negatiivit:
Diat:

10. Artjärvi Eerola ~~015-04-0010~~

PERUSTIEDOT

Muinaisjäännöstyyppi: löytöpaikat
Tyyppin tarkenne: irtolöytöpaikat
Ajoitus: kivikautinen
Rauhoitusluokka:
Lukumäärä:
Peruskartta: 3022 09 ARTJÄRVI tai 3022 12 VAIIVALANKYLÄ
Koordinaatit:
Koordinaattiselite:
Etäisyystieto:

OMISTAJATIEDOT

Alue tai rekisterikylä: Kirkonkylä
Tila:
Omistaja:
Osoite:
Lisätietoja:

ARKISTOTIEDOT

Löydöt: KM 9982:1 kivikirves 1934

LYHYT KOHDEKUVAUS

Löytänyt monta vuotta sitten Eerolan talon isäntä Artjärven kylän Eerolan talon maalta, talosta n. 300 m etelään ja 500 m Pyhäjärvestä savimaasta 20 cm syvästä kyntömullasta. Eino Rannalta 29.10.1934 60 mk:lla lunastetut esineet.

INVENTOINTI 1999

Aika: Löytöpaikkaa ei kyetty paikantamaan inventoinnin 1999 yhteydessä.
Karttaotteet:
Negatiivit:
Diat:

11. **Artjärvi Haukkala** ~~015-04-0011~~

PERUSTIEDOT

Muinaisjäännöstyyppi: löytöpaikat
Tyyppin tarkenne: irtolöytöpaikat
Ajoitus: kivikautinen
Rauhoitusluokka:
Lukumäärä:
Peruskartta: 3022 09 ARTJÄRVI tai 3022 12 VAIIVALANKYLÄ
Koordinaatit:
Koordinaattiselite:
Etäisyystieto:

OMISTAJATIEDOT

Alue tai rekisterikylä:
Tila:
Omistaja:
Osoite:
Lisätietoja:

ARKISTOTIEDOT

Löydöt: KM 10933 kaksoistaltoa (verif.) 1938

LYHYT KOHDEKUVAUS

Taltan on löytänyt maanviljelijän poika Erkki Malmiharju elokuussa 1938 Kirkonkylän Haukkalan talon pellosta n. 700 m talosta koilliseen (Holisevan peltoja) ja 150 m purosta etelään, esine oli kynnöksen syvydessä. Sulo Malmiharjun museoon tuoma ja 40 mk:lla lunastettu. Diar.15.11.1938.

INVENTOINTI 1999

Aika: Löytöpaikkaa ei kyetty paikantamaan inventoinnin 1999 yhteydessä.
Karttaotteet:
Negatiivit:
Diat:

12. Artjärvi Perttula ~~015-04-0012~~

PERUSTIEDOT

Muinaisjäännöstyyppi: löytöpaikat
Tyypin tarkenne: irtolöytöpaikat
Ajoitus: kivikautinen
Rauhoitusluokka:
Lukumäärä:
Peruskartta:
Koordinaatit:
Koordinaattiselite:
Etäisyystieto:

OMISTAJATIEDOT

Alue tai rekisterikylä: mahd. Suurkylä
Tila :
Omistaja:
Osoite:
Lisätietoja:

ARKISTOTIEDOT

Löydöt: KM 11272:2 kourutaltoa (verif.) 1941

LYHYT KOHDEKUVAUS

Löydetty v. 1899 Perttulan talon lähellä sijaitsevilta pelloilta. J.Lakkila lahjoittanut Suurkylän koululle. Ylioppilas Osmo Krohnin museoon tuoma kivikautinen löytö. Diar. 4.2.1941.

INVENTOINTI 1999

Aika: Löytöpaikkaa ei kyetty paikantamaan inventoinnin 1999 yhteydessä.
Karttaotteet:
Negatiivit:
Diat:

13. Artjärvi Manninen ~~015 04 0013~~ 1000 00 5054

PERUSTIEDOT

Muinaisjännöstyyppi: löytöpaikat
Tyyppin tarkenne: irtolöytöpaikat
Ajoitus: kivikautinen
Rauhoitusluokka:
Lukumäärä:
Peruskartta: 3022 09 ARTJÄRVI
Koordinaatit: mahd. x = 6738 72, y = 3449 12, z = n. 50
Koordinaattiselite: keskikoordinaatti
Etäisyystieto: Artjärven kirkosta n. 1,3 km luoteeseen

OMISTAJATIEDOT

Alue tai rekisterikylä: Kirkonkylä
Tila: 4:75 tai 7:0 (kiinteistötunnus peruskartasta 1999)
Omistaja:
Osoite:
Lisätietoja:

ARKISTOTIEDOT

<i>Löydöt:</i>	KM 11272:3	reikäkivi (verif.)	1941
<i>Tutkimukset:</i>	Osmo Krohn	tark.	1939

LYHYT KOHDEKUVAUS

Löydetty Vuorenmäeltä Mannisen maalta, heti Niemelän talon ladon takaa, jonkun metrin maantiestä itään, paikalla ei havaittu erikoisempaa. Ylioppilas Osmo Krohnin museoon tuoma kivikautinen löytö. Diar. 4.2.1941.

INVENTOINTI 1999

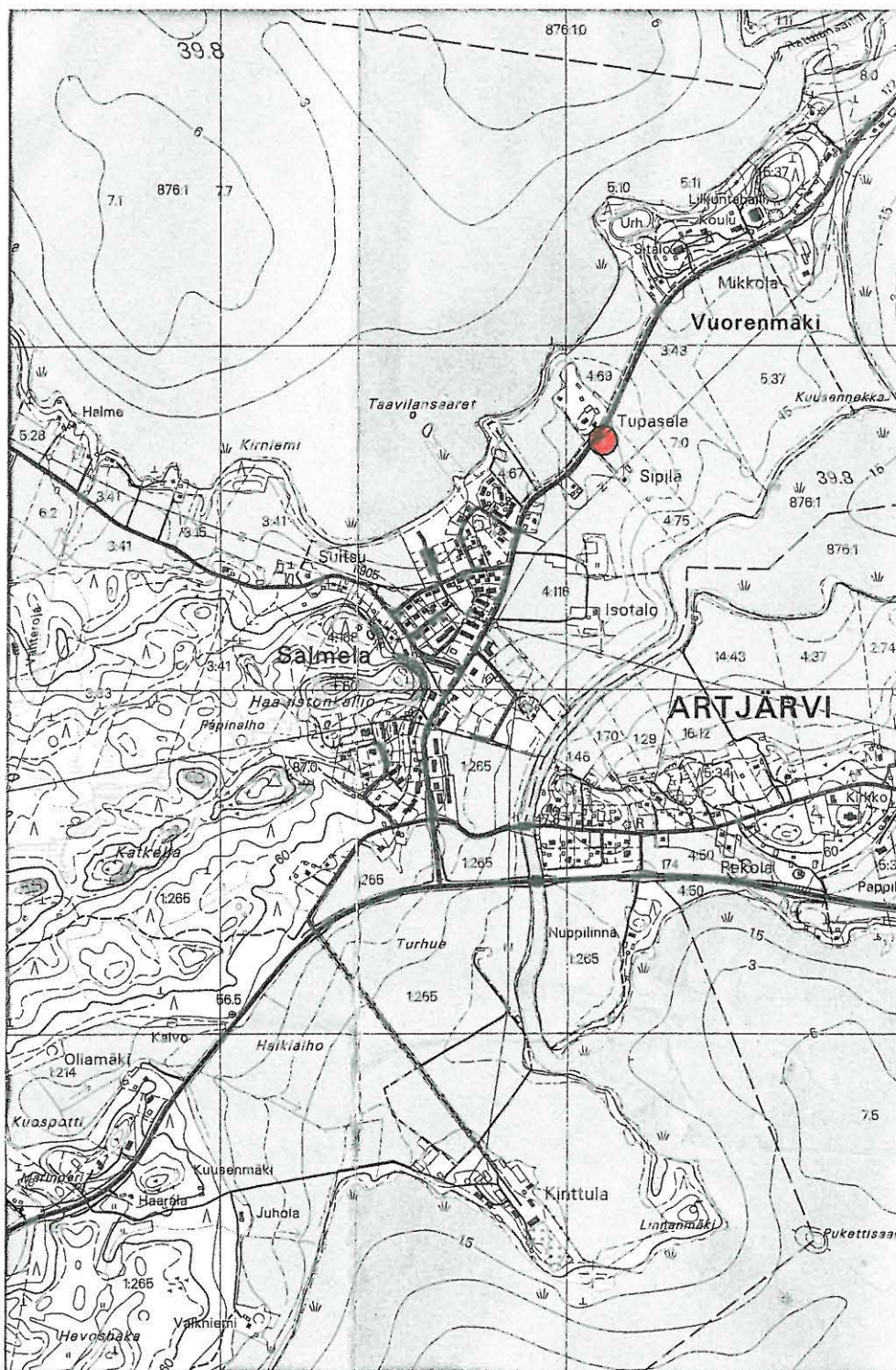
Aika: Löytöpaikka on arkistotiedoissa liitetty Päivölän kivikautiseen asuinpaikkaan (015 01 0004). Kohde sijaitsee kuitenkin maantien itäpuolella, Päivölästä n. 500 m etelälounaaseen. Kohdetta ei tarkastettu Krohnin tarkastuksen johdosta inventoinnin 1999 yhteydessä.
Karttaotteet: PK 3022 09 ARTJÄRVI, 1:20 000, Helsinki 1999
Negatiivit:
Diat:

13.

Artjärvi Manninen**015-04-0013****1000 00 5094**

Peruskarttaote 3022 09 ARTJÄRVI, 1:20 000

mahd. x = 6738 72, y = 3449 12, z = n. 50



Löytöpaikka merkitty kartalle punaisella.

(Maastokartta 3022 09 ARTJÄRVI, mk 1:20 000. Painopaikka: Karttakeskus Oy, Helsinki 1999)

14. Artjärvi Marttala ~~015 04 0014~~

PERUSTIEDOT

Muinaisjäännöstyyppi: löytöpaikat
Tyypin tarkenne: irtolöytöpaikat
Ajoitus: kivikautinen
Rauhoitusluokka:
Lukumäärä:
Peruskartta: 3022 09 ARTJÄRVI tai 3022 12 VAIIVALANKYLÄ
Koordinaatit:
Koordinaattiselite:
Etäisyystieto:

OMISTAJATIEDOT

Alue tai rekisterikylä: Kirkonkylä
Tila:
Omistaja:
Osoite:
Lisätietoja:

ARKISTOTIEDOT

Löydöt: KM 12483:1 reikäkivi (verif.) 1950
 KM 12483:2 poikkikirveen katkelma (verif.) 1950

LYHYT KOHDEKUVAUS

Löytänyt Oskari Marttala n. 10 vuotta sitten (1940-l.) Kirkonkylän Marttalan talon maalta. Museoviraston Ossi Kujalalta 400 mk:lla lunastamat kiviesineet. Diar. 21.3.1950.

INVENTOINTI 1999

Aika: Löytöpaikkaa ei kyetty paikantamaan inventoinnin 1999 yhteydessä.
Karttaotteet:
Negatiivit:
Diat:

15. Artjärvi Kalliomäki ~~015-04-0015~~ 1000 00 5095

PERUSTIEDOT

Muinaisjännöstyyppi: löytöpaikat
Tyypin tarkenne: irtolöytöpaikat
Ajoitus: kivikautinen
Rauhoitusluokka:
Lukumäärä:
Peruskartta: 3111 10 HIETANA
Koordinaatit: mahd. x = 6740 90, y = 3451 06, z = n. 50
Koordinaattiselite: keskikoordinaatti
Etäisyystieto: Artjärven kirkosta n. 4,6 km pohjoisluoteeseen

OMISTAJATIEDOT

Alue tai rekisterikylä: Ratula
Tila: 1:79 (kiinteistötunnus peruskartasta 1999)
Omistaja:
Osoite:
Lisätietoja:

ARKISTOTIEDOT

Löydöt: KM 14067 poikkikirves 1957

LYHYT KOHDEKUVAUS

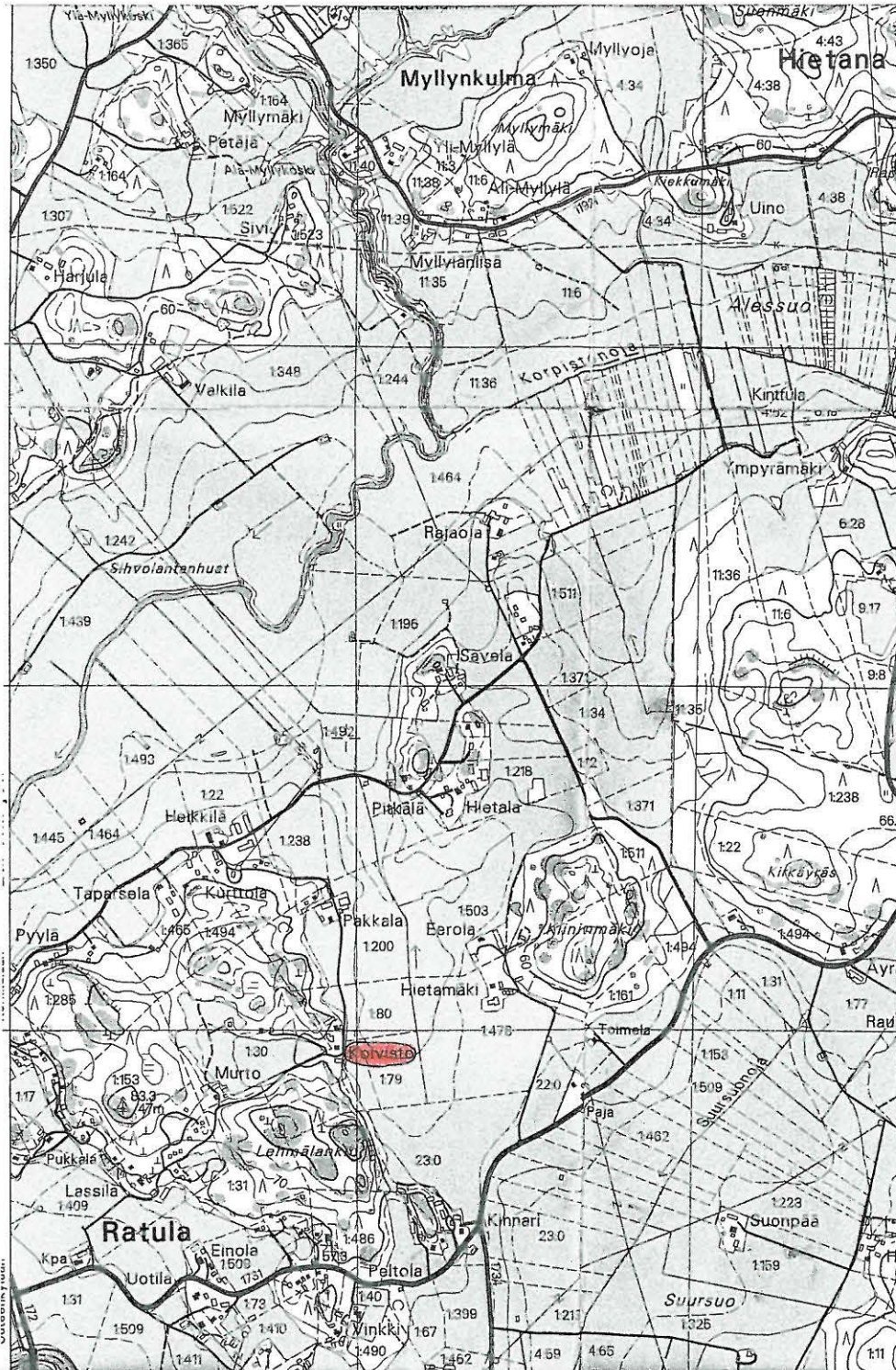
Esineen löysi maanviljelijä Paavo Suovala Ratulan kylän Kalliomäen tilan maalta. Löytyi peltoa kynnettäessä. Herra Martti Alpirannan museoon tuoma, lahjaksi saatu esine. Diar. 2.1.1957.

INVENTOINTI 1999

Aika: Löytöpaikkaa ei kyetty tarkemmin paikantamaan inventoinnin 1999 yhteydessä.
Karttaotteet: PK 3111 10 HIETANA, 1:20 000, Helsinki 1999
Negatiivit:
Diat:

15.

Artjärvi Kalliomäki ~~015 04 0015~~ 1000 00 5035
 Peruskarttaote 3111 10 HIETANA, 1:20 000
 mahd. x = 6740 90, y = 3451 06, z = n. 50



Löytöpaikka merkitty kartalle punaisella.

(Maastokartta 3111 10 HIETANA, mk 1:20 000. Painopaikka: Karttakeskus Oy, Helsinki 1999)

16. Artjärvi Patamäki ~~015-04-0016~~ 1000 00 5096

PERUSTIEDOT

Muinaisjäännöstyyppi: löytöpaikat
Tyypin tarkenne: irtolöytöpaikat
Ajoitus: kivikautinen
Rauhoitusluokka:
Lukumäärä:
Peruskartta: 3022 12 VAIVALANKYLÄ
Koordinaatit: mahd. x = 6737 70, y = 3451 84
Koordinaattiselite: mahd. keskikoordinaatti
Etäisyystieto: Artjärven kirkosta n. 2 km itään

OMISTAJATIEDOT

Alue tai rekisterikylä: Kirkonkylä
Tila:
Omistaja:
Osoite:
Lisätietoja:

ARKISTOTIEDOT

Löydöt: KM 14162 keihäänkärjen katkelma 1957
Tutkimukset: Satu Koivisto inv. 1999

LYHYT KOHDEKUVAUS

Esineen löysi lahjoittaja heinäkuun puolivälissä 1957 Kirkonkylästä, Patamäen sarakuopasta, 2 km Artjärven kirkolta Loviisaan päin. Esine löytyi hiekanotossa n. metrin syvyydestä. Valokuvausteknikko Allan Arposen Kansallismuseolle lahjoittama esine. Diar. 8.8.1957.

INVENTOINTI 1999

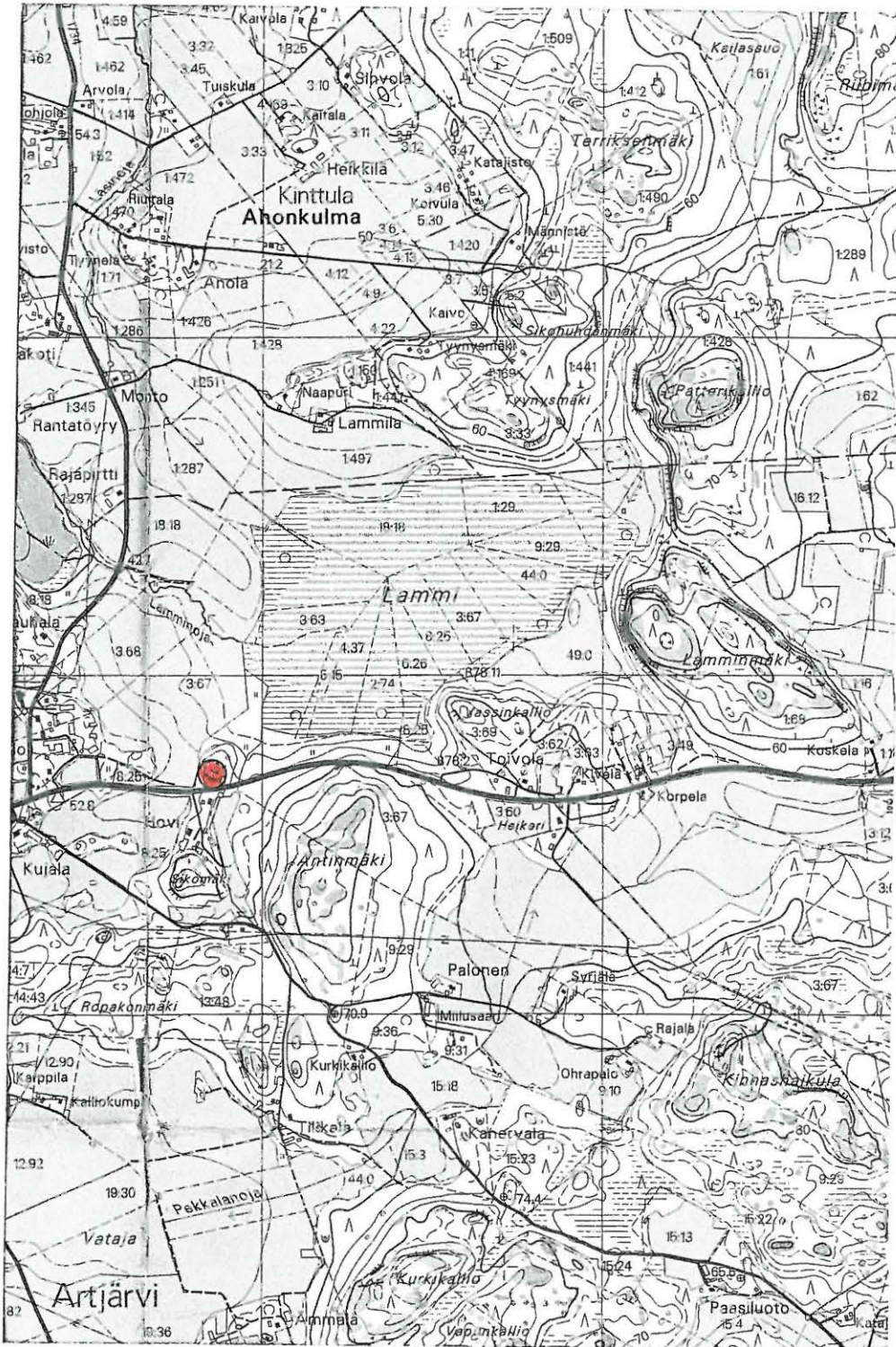
Aika: Satu Koivisto 3.6.1999
Karttaotteet: PK 3022 12 VAIVALANKYLÄ, 1:20 000, Helsinki 1999
Negatiivit:
Diat:

TUTKIMUSKERTOMUS

Etsin mahdollista löytöpaikkaa tien eteläpuolella sijaitsevan mahdollisen muinaisjäännöskohteen tarkastuksen yhteydessä. Paikalla ei enää erottunut 1950-luvun soranottoaikkaa. Löytö on tehty ilmeisesti nykyisen Elimäentien oikaisun yhteydessä.

16.

Artjärvi Patamäki 015 04 0016 1000 00 5056
 Peruskarttaote 3022 12 VAIVALANKYLÄ, 1:20 000
 mahd. x = 6737 70, y = 3451 84



Löytöpaikka merkitty kartalle punaisella.

(Maastokartta 3022 12 VAIVALANKYLÄ, mk 1:20 000. Painopaikka: Karttakeskus Oy, Helsinki 1999)

17. Artjärvi Myllymäki ~~015 04 0017~~

PERUSTIEDOT

Muinaisjäännöstyyppi: löytöpaikat
Tyyppin tarkenne: irtolöytöpaikat
Ajoitus: kivikautinen
Rauhoitusluokka:
Lukumäärä:
Peruskartta: 3022 09 ARTJÄRVI
Koordinaatit: x = 6735 - 6736, y = 3443 - 3444
Koordinaattiselite: peruskarttaruudun tarkkuus
Etäisyystieto: Artjärven kirkosta n. 6 km länsilounaaseen

OMISTAJATIEDOT

Alue tai rekisterikylä: Hiitelä
Tila:
Omistaja:
Osoite:
Lisätietoja:

ARKISTOTIEDOT

Löydöt: KM 14998 liuskeriipus (verif.) 1960

LYHYT KOHDEKUVAUS

Kansakoululainen Erkki Mäkisen heinäkuussa 1960 löytämä ja myöhemmin Kansallismuseoon lähettämä esine. Diar. 14.10.1960.

INVENTOINTI 1999

Aika: Löytöpaikkaa ei kyetty tarkemmin paikantamaan inventoinnin 1999 yhteydessä.
Karttaotteet:
Negatiivit:
Diat:

18. Artjärvi Töyrylä ~~015-04-0018~~

PERUSTIEDOT

Muinaisjäännöstyyppi: löytöpaikat
Tyypin tarkenne: irtolöytöpaikat
Ajoitus: kivikautinen
Rauhoitusluokka:
Lukumäärä:
Peruskartta: 3022 12 VAIIVALANKYLÄ
Koordinaatit: mahd. x = 6736, y = 3450
Koordinaattiselite: peruskarttaruudun tarkkuus
Etäisyystieto: Artjärven kirkosta n. 1,3 km kaakkoon

OMISTAJATIEDOT

Alue tai rekisterikylä: Kirkonkylä
Tila:
Omistaja:
Osoite:
Lisätietoja:

ARKISTOTIEDOT

Löydöt: KM 15214:1 venekirves (verif.) 1961

LYHYT KOHDEKUVAUS

Esineen löysi koululainen Matti Töyrylä Artjärven pitäjältä. Löytäjä ja lähettäjä M. Töyrylä. Diar. 23.9.1961.

INVENTOINTI 1999

Aika: Löytöpaikkaa ei kyetty paikantamaan inventoinnin 1999 yhteydessä.
Karttaotteet:
Negatiivit:
Diat:

19. Artjärvi Varjola ~~015-04-0019~~

PERUSTIEDOT

Muinaisjäännöstyyppi: löytöpaikat
Tyypin tarkenne: irtolöytöpaikat
Ajoitus: kivikautinen
Rauhoitusluokka:
Lukumäärä:
Peruskartta: 3022 12 VAIVALANKYLÄ
Koordinaatit:
Koordinaattiselite:
Etäisyystieto:

OMISTAJATIEDOT

Alue tai rekisterikylä: Kirkonkylä
Tila:
Omistaja:
Osoite:
Lisätietoja:

ARKISTOTIEDOT

<i>Löydöt:</i>	KM 18126	tasatalta (verif.)	1969
<i>Tutkimukset:</i>	Anna-Liisa Hirviluoto	tark.	1969

LYHYT KOHDEKUVAUS

Tuonut maisteri Anna-Liisa Hirviluoto Artjärven kunnan Kirkonkylästä Varjola-nimisen tilan pelolta (om. Uno Varjola). Diar. 18.12.1969.

INVENTOINTI 1999

Aika: Löytöpaikkaa ei kyetty puuttuvan tarkastuskertomuksen takia paikantamaan (mainittu ainoastaan peruskarttalehden numero) inventoinnin 1999 yhteydessä.

Karttaotteet:

Negatiivit:

Diat: