

20. Artjärvi - ~~015-04-0020~~

PERUSTIEDOT

Muinaisjäänöstyyppi: löytöpaikat
Tyyppin tarkenne: irtolöytöpaikat
Ajoitus: kivikautinen
Rauhoitusluokka:
Lukumäärä:
Peruskartta: 3022 12 VAIVALANKYLÄ
Koordinaatit: x = 6737, y = 3452, z = n. 55
Koordinaattiselite: peruskarttaruudun tarkkuus
Etäisyystieto: Artjärven kirkosta n. 3 km itään

OMISTAJATIEDOT

Alue tai rekisterikylä: Kirkonkylä
Tila:
Omistaja:
Osoite:
Lisätietoja:

ARKISTOTIEDOT

<i>Löydöt:</i>	KM 18755:1	kvartsikärki	1972
	:2	kvartsi-iskoksia	1972
	:3	kivilaji-iskos	1972
	:4	luun siru	1972
<i>Tutkimukset:</i>	Ville Luho	tark. (ei kertomusta)	1972

LYHYT KOHDEKUVAUS

Kivikautisia asuinpaikkalöytöjä, jotka Kansallismuseoon toimitti tri Ville Luho (verif.). Löytöpaikka n. 3 km itään Artjärven kirkolta. Diar. 17.3.1972.

INVENTOINTI 1999

Aika: Löytöpaikkaa ei kyetty em. tietojen perusteella tarkemmin paikantamaan inventoinnin 1999 yhteydessä.

Karttaotteet:

Negatiivit:

Diat:

21. Artjärvi Kinttula ~~015-04-0021~~ /000 00 5097

PERUSTIEDOT

Muinaisjäänöstyyppi: löytöpaikat
Tyypin tarkenne: irtolöytöpaikat
Ajoitus: kivikautinen
Rauhoitusluokka:
Lukumäärä:
Peruskartta: 3022 09 ARTJÄRVI
Koordinaatit: x = 6737 44, y = 3448 40, z = 52 - 53
Koordinaattiselite: keskikoordinaatti
Etäisyystieto: Artjärven kirkosta n. 1,4 km länsilounaaseen

OMISTAJATIEDOT

Alue tai rekisterikylä: Kinttula
Tila: 1:265 (kiinteistötunnus peruskartasta 1999)
Omistaja:
Osoite:
Lisätietoja:

ARKISTOTIEDOT

Löydöt: KM 21603 poikkiteräinen taltta(verif.)1982
Tutkimukset: Jussi-Pekka Taavitsainen tark. 1983
 Satu Koivisto inv. 1999

LYHYT KOHDEKUVAUS

Aimo Vilonen löysi esineen Kinttulan kylästä savipellon pinnasta tiesuunnitelman mittauksen yhteydessä. Vilonen lähettänyt esineen Kansallismuseon kokoelmiin, lunastus 150,-. Diar. 18.10.1982.

INVENTOINTI 1999

Aika: Satu Koivisto 26.5.1999
Karttaotteet: PK 3022 09 ARTJÄRVI, 1:20 000, Helsinki 1999
Negatiivit:
Diat:

TUTKIMUSKERTOMUS

Jussi-Pekka Taavitsainen tarkasti löytöpaikan Matti Huurteen kanssa syyskuussa 1983, eikä havainnut paikalla mitään kiinteään muinaisjäänökseen viittaavaa merkkiä. Tarkastin paikan vielä uudestaan kevätkyntöjen jälkeen toukokuussa 1999. Paikalta ei edelleenkään löytynyt mitään esihistoriaan viittaavaa.

21. **Artjärvi Kinttula** ~~015 04 0021~~ 1000 00 5097
 Peruskarttaote 3022 09 ARTJÄRVI, 1:20 000
 x = 6737 44, y = 3448 40, z = 52 - 53



Löytöpaikka merkitty kartalle punaisella.

(Maastokartta 3022 09 ARTJÄRVI, mk 1:20 000. Painopaikka: Karttakeskus Oy, Helsinki 1999)

22. Artjärvi - ~~015 04 0022~~

PERUSTIEDOT

Muinaisjäännöstyyppi: löytöpaikat
Tyypin tarkenne: irtolöytöpaikat
Ajoitus: kivikautinen
Rauhoitusluokka:
Lukumäärä:
Peruskartta:
Koordinaatit:
Koordinaattiselite:
Etäisyystieto:

OMISTAJATIEDOT

Alue tai rekisterikylä:
Tila:
Omistaja:
Osoite:
Lisätietoja:

ARKISTOTIEDOT

<i>Löydöt:</i>	Loviisan museo n:o 608	oikokirves	-
	Loviisan museo n:o 617	kaksoistaltoa	-
	Loviisan museo n:o 620	kivikirves	-

LYHYT KOHDEKUVAUS

Loviisan museon kokoelmissa olevia kivikautisia löytöjä. Löytöpaikaksi ilmoitettu Artjärvi tai Artjärvi?.

INVENTOINTI 1999

Aika: Löytöpaikkaa ei kyetty paikantamaan inventoinnin 1999 yhteydessä.
Karttaotteet:
Negatiivit:
Diat:

23. **Artjärvi Villikkala** ~~015-04-0023~~

PERUSTIEDOT

Muinaisjäännöstyyppi: löytöpaikat
Tyypin tarkenne: irtolöytöpaikat
Ajoitus: kivikautinen
Rauhoitusluokka:
Lukumäärä:
Peruskartta: 3111 07 VILLIKKALA
Koordinaatit:
Koordinaattiselite:
Etäisyystieto:

OMISTAJATIEDOT

Alue tai rekisterikylä: Villikkala
Tila:
Omistaja:
Osoite:
Lisätietoja:

ARKISTOTIEDOT

Löydöt: Loviisan museo n:o 618 tasataltta -

LYHYT KOHDEKUVAUS

Loviisan museon kokoelmissa olevan taltan löytöpaikaksi mainitaan ”Artjärvi, Villikkala i en åker”.

INVENTOINTI 1999

Aika: Löytöpaikkaa ei kyetty paikantamaan inventoinnin 1999 yhteydessä.
Karttaotteet:
Negatiivit:
Diat:

24. **Artjärvi Lakkila** ~~015 04 0024~~

PERUSTIEDOT

Muinaisjäännöstyyppi: löytöpaikat
Tyypin tarkenne: irtolöytöpaikat
Ajoitus: kivikautinen
Rauhoitusluokka:
Lukumäärä:
Peruskartta: 3022 09 ARTJÄRVI tai 3022 12 VAIIVALANKYLÄ
Koordinaatit:
Koordinaattiselite:
Etäisyystieto:

OMISTAJATIEDOT

Alue tai rekisterikylä: Kirkonkylä
Tila:
Omistaja:
Osoite:
Lisätietoja:

ARKISTOTIEDOT

Löydöt: Artjärven kotiseutumuseo n:o 77 kivitalta -

LYHYT KOHDEKUVAUS

Löydetty Kirkonkylän Lakkilan talon pellosta. Lahjoittanut Jalmar Lakkila.

INVENTOINTI 1999

Aika: Löytöpaikkaa ei kyetty paikantamaan inventoinnin 1999 yhteydessä.
Karttaotteet:
Negatiivit:
Diat:

25. Artjärvi Mäkelä ~~015 04 0025~~ 1000 00 5098

PERUSTIEDOT

Muinaisjäännöstyyppi: löytöpaikat
Tyypin tarkenne: irtolöytöpaikat
Ajoitus: kivikautinen
Rauhoitusluokka:
Lukumäärä:
Peruskartta: 3111 07 VILLIKKALA
Koordinaatit: mahd. x = 6741 50, y = 3445 94
Koordinaattiselite: keskikoordinaatti
Etäisyystieto: Artjärven kirkosta n. 5,4 km luoteeseen

OMISTAJATIEDOT

Alue tai rekisterikylä: Villikkala
Tila:
Omistaja:
Osoite:
Lisätietoja:

ARKISTOTIEDOT

Löydöt: Artjärven kotiseutumuseo n:o 234 kaksi kivitalttaa -
Tutkimukset: Satu Koivisto inv. 1999

LYHYT KOHDEKUVAUS

Lahjoittanut E. Mäkelä Villikkalasta. Kadonnut, mahdollisesti varastettu.

INVENTOINTI 1999

Aika: Satu Koivisto 27.5.1999
Karttaotteet: PK 3111 07 VILLIKKALA, 1:20 000, Helsinki 1999
Negatiivit:
Diat:

TUTKIMUSKERTOMUS

Tarkastin Mäkelän talon ja Köylinjoen väliset pellot 27.5.1999. Paikalta ei löytynyt mitään esihistoriaan viittaavaa.

25.

Artjärvi Mäkelä**015 04 0025**

Peruskarttaote 3111 07 VILLIKKALA, 1:20 000

mahd. x = 6741 50, y = 3445 94



Löytöpaikka merkitty kartalle punaisella.

(Maastokartta 3111 07 VILLIKKALA, mk 1:20 000. Painopaikka: Karttakeskus Oy, Helsinki 1999)

26. **Artjärvi Haljakkala/Heikkilä** ~~015-04-0026~~

PERUSTIEDOT

Muinaisjäänöstyyppi: löytöpaikat
Tyyppin tarkenne: irtolöytöpaikat
Ajoitus: kivikautinen
Rauhoitusluokka:
Lukumäärä:
Peruskartta: 3022 09 ARTJÄRVI
Koordinaatit: mahd. x = 6736, y = 3444
Koordinaattiselite: peruskarttaruudun tarkkuus
Etäisyystieto: Artjärven kirkosta n. 5,5 km länsilounaaseen

OMISTAJATIEDOT

Alue tai rekisterikylä: Kinttula
Tila:
Omistaja:
Osoite:
Lisätietoja:

ARKISTOTIEDOT

Löydöt: Artjärven kotiseutumuseo n:o 201 kourutaltoa -

LYHYT KOHDEKUVAUS

Löydetty entisen tuvan perustuksesta. Tupa oli Haljakkalan ja Heikkilän talojen välillä ja sijaitsi Kinttulan kartanon maalla. Lahjoittanut Toivo Oksanen.

INVENTOINTI 1999

Aika: Löytöpaikkaa ei kyetty tarkemmin paikantamaan inventoinnin 1999 yhteydessä.
Karttaotteet:
Negatiivit:
Diat:

27. Artjärvi - ~~015 04 0027~~

PERUSTIEDOT

Muinaisjännöstyyppi: löytöpaikat
Tyypin tarkenne: irtolöytöpaikat
Ajoitus: kivikautinen
Rauhoitusluokka:
Lukumäärä:
Peruskartta: 3022 12 VAIVALANKYLÄ?
Koordinaatit:
Koordinaattiselite:
Etäisyystieto:

OMISTAJATIEDOT

Alue tai rekisterikylä: Kirkonkylä
Tila:
Omistaja:
Osoite:
Lisätietoja:

ARKISTOTIEDOT

Löydöt: Artjärven kotiseutumuseo n:o 351 kaksoiskourutaltoa -

LYHYT KOHDEKUVAUS

”Luultavasti Artjärven kylän pellostä löydetty jo pari ihmispolvea sitten”. Lahjoittanut mahdollisesti Ville Saarela, Artjärven Suurkylä.

INVENTOINTI 1999

Aika: Löytöpaikkaa ei kyetty paikantamaan inventoinnin 1999 yhteydessä.
Karttaotteet:
Negatiivit:
Diat:

28. **Artjärvi Suursuo** ~~015 04 0028~~

PERUSTIEDOT

Muinaisjäänöstyyppi: löytöpaikat
Tyypin tarkenne: irtolöytöpaikat
Ajoitus: kivikautinen
Rauhoitusluokka:
Lukumäärä:
Peruskartta: 3111 10 HIETANA
Koordinaatit: mahd. x = 3451, y = 6740, z = n. 50
Koordinaattiselite: peruskarttaruudun tarkkuus
Etäisyystieto: Artjärven kirkosta n. 3,8 km koilliseen

OMISTAJATIEDOT

Alue tai rekisterikylä: Ratula
Tila:
Omistaja:
Osoite:
Lisätietoja:

ARKISTOTIEDOT

<i>Löydöt:</i>	Artjärven kotiseutumuseo	n:o - kourutaltoa	1938
<i>Tutkimukset:</i>	Satu Koivisto	inv.	1999

LYHYT KOHDEKUVAUS

Löydetty Ratulan kylän Toivolan talon maalta talvella 1938 pellolle ajetusta suoturpeesta. Turve oli peräisin Suursuon eräältä niittysaralta, suuren viemärin luota. Paikalla oli turpeen alla puhdas savi. Esineen löysi Sulo Aulinen ja toi museoon ylioppilas Osmo Krohn.

INVENTOINTI 1999

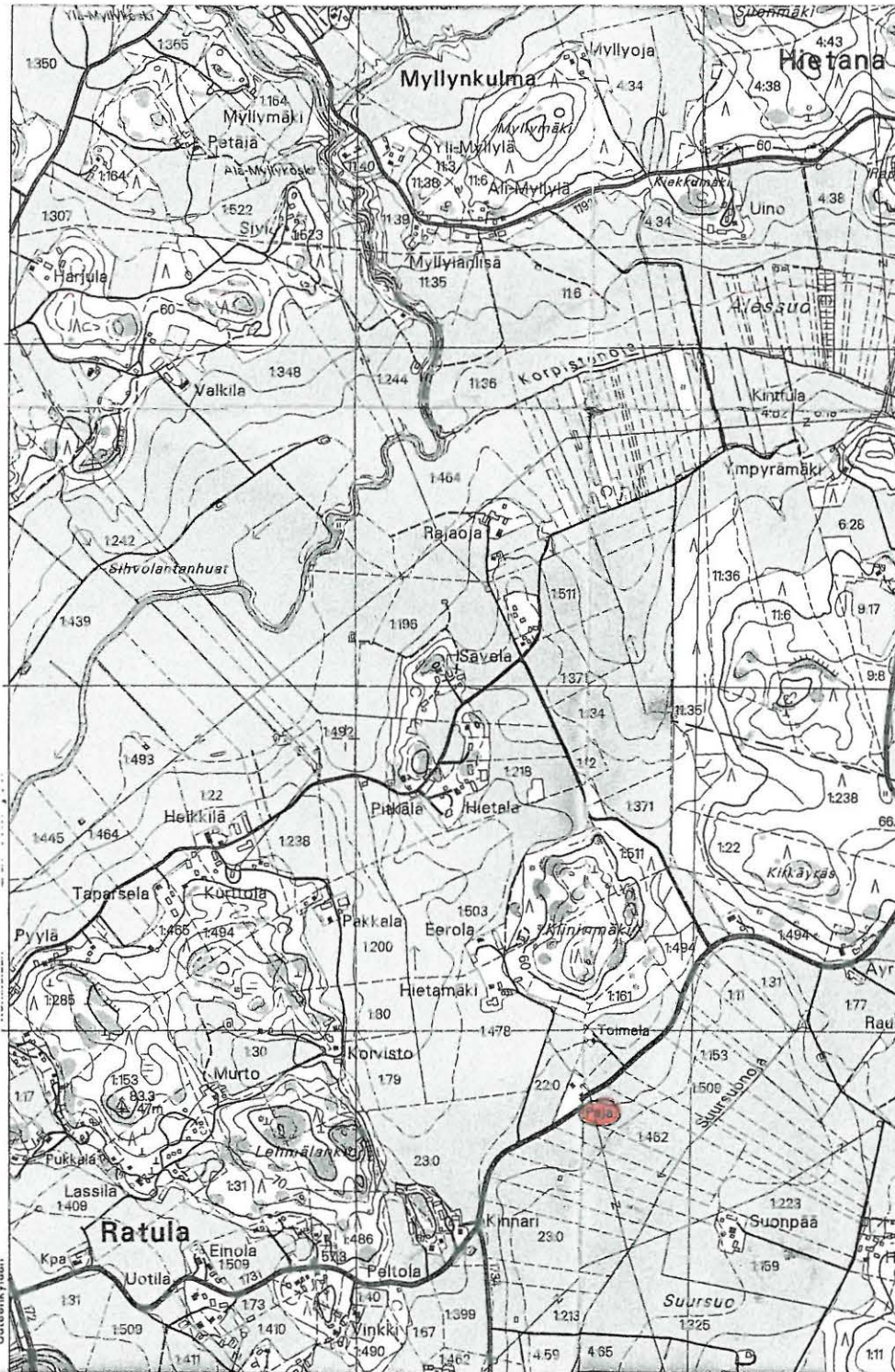
Aika: Satu Koivisto 20.5.1999
Karttaotteet: 3111 10 HIETANA, 1:20 000, Helsinki 1999
Negatiivit:
Diat:

TUTKIMUSKERTOMUS

Tarkastin aluetta 20.5.1999 oletetun löytöpaikan läheisyydessä. Paikka on nykyään peltona. En havainnut mitään muinaisjäänökseen viittaavaa. Maalaji, suoturve ja puhdas savi ei anna aihetta olettaa paikalla sijaitsevan ainakaan kivikautista asuinpaikkaa. Esine on joutunut ilmeisesti kivi-kaudella veteen.

28.

Artjärvi Suursuo ~~015 04 0028~~
 Peruskarttaote 3111 10 HIETANA, 1:20 000
 mahd. x = 3451, y = 6740, z = n. 50



Löytöpaikka merkitty kartalle punaisella.

(Maastokartta 3111 10 HIETANA, mk 1:20 000. Painopaikka: Karttakeskus Oy, Helsinki 1999)

29. Artjärvi Kinttulan kartano

~~015 04 0029~~

1000 00 5099

PERUSTIEDOT

Muinaisjäännöstyyppi: löytöpaikat
Tyypin tarkenne: irtolöytöpaikat
Ajoitus: kivikautinen?
Rauhoitusluokka:
Lukumäärä:
Peruskartta: 3022 09 ARTJÄRVI
Koordinaatit: x = 6736 30, y = 3448 96, z = n. 42
Koordinaattiselite: keskikoordinaatti
Etäisyystieto: Artjärven kirkosta n. 1,5 km lounaaseen

OMISTAJATIEDOT

Alue tai rekisterikylä: Kinttula
Tila : 1:265 (kiinteistötunnus peruskartasta 1999)
Omistaja:
Osoite:
Lisätietoja:

ARKISTOTIEDOT

Löydöt: Artjärven kotiseutumuseo n:o - hioinkivi (MSE-verif. n:o 58) -
Tutkimukset: Osmo Krohn tark. 1939
 Satu Koivisto inv. 1999

LYHYT KOHDEKUVAUS

Löydetty Kinttulan kartanon puutarhasta Pyhäjärven rannalta n. 50 cm syvältä hienosta hiekasta puutarhatöissä. Löytöpaikka sijaitsee n. 4 m Pyhäjärven vedenpinnan yläpuolella. Löytöpaikalla oli ollut tuhkaa. Osmo Krohn mainitsee inventointikertomuksessaan 1939 seuraavaa: ”Kinttulan kartanon puutarhassa on ilmeisesti hävitetty kivikautinen asuinpaikka. Hienoa hietaa nykyisten taimilajien kohdalta pois ajettaessa löytyi maasta kiviä ladottuna ikäänkuin tulisijojen pohjiksi. Ainoastaan eräs omituisesti hangattu kivi korjattiin talteen. Kiertäen hangattu hioinkivi. Paikalta kuorittiin maa yli ½ m:n syvyydeltä pois ja uutta tuotiin sijaan. Kaikkialla, missä oli vielä koskemattonta hietarinnettä puutarhamullan ym. kerrostumien alla tavattavissa, siellä tuli vastaan kirkas hietta tai savi. Asuinpaikasta ei siis voitu pelastaa enää mitään.”

INVENTOINTI 1999

Aika: Satu Koivisto 3.6.1999
Karttaotteet: PK 3022 09 ARTJÄRVI, 1:20 000, Helsinki 1999
Negatiivit:
Diat:

TUTKIMUSKERTOMUS

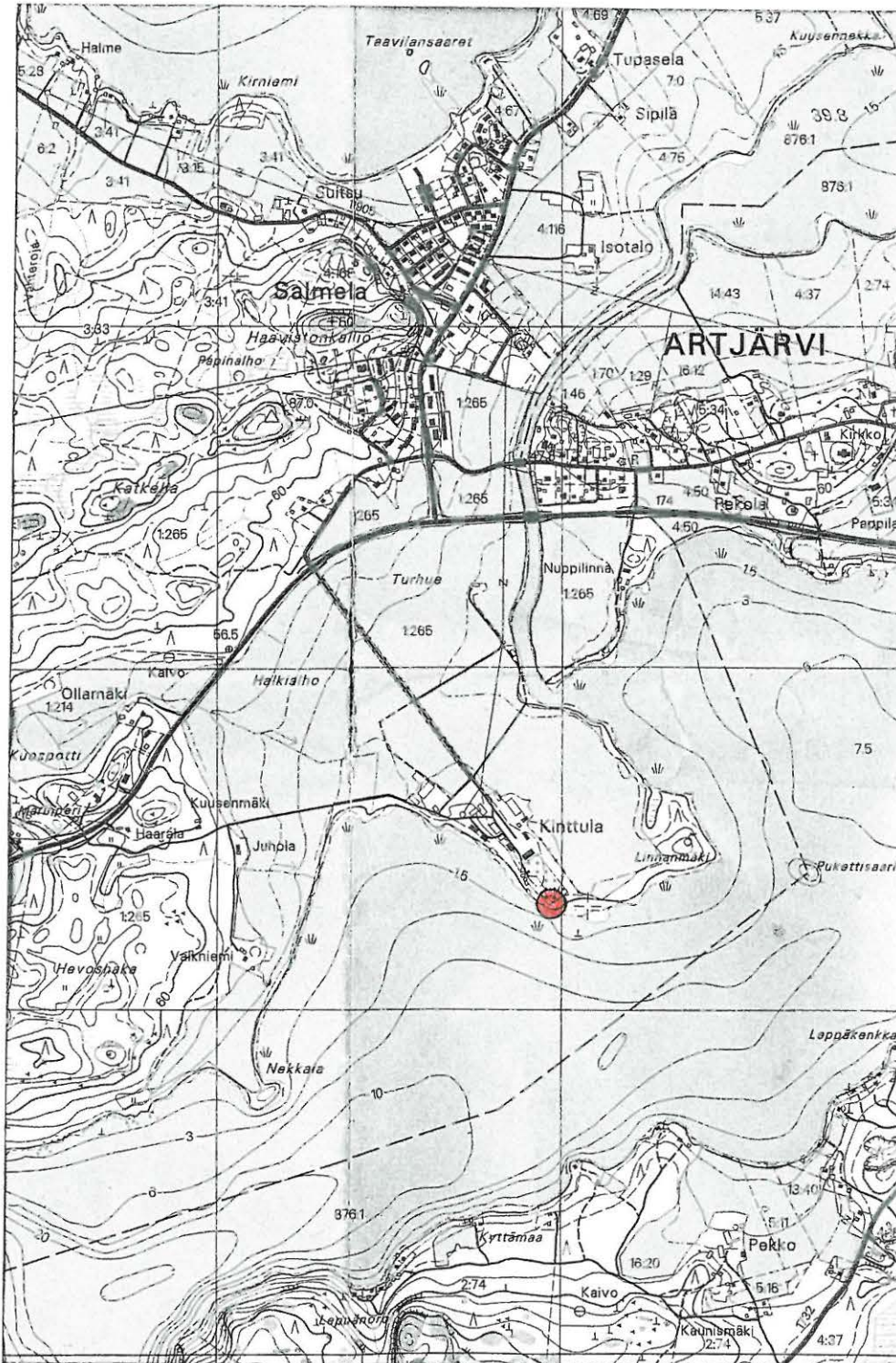
Kävin paikalla Kinttulan Linnanmäen tarkastuksen yhteydessä 3.6.1999. Krohnin antamien tietojen mukaan löytöpaikka on kartanon puutarhan etelänurkassa. Paikka on kasvullisuuden peitossa ja Krohnin mukaan sinne on tuotu täytemaata muualta. Näinollen koekuoppien kaivaminen ei tullut kysymykseen. Tilan omistaja, Per Borup ei ollut viime vuosina havainnut puutarhassa mitään kiinteään muinaisjäännökseen viittaavaa.

29.

Artjärvi Kinttulan kartano**015 04 0029****1000 00 5099**

Peruskarttaote 3022 09 ARTJÄRVI, 1:20 000

x = 6736 30, y = 3448 96, z = n. 42



Löytöpaikka merkitty kartalle punaisella.

(Maastokartta 3022 09 ARTJÄRVI, mk 1:20 000. Painopaikka: Karttakeskus Oy, Helsinki 1999)

30. **Artjärvi Hiitelä** ~~015-04-0030~~

PERUSTIEDOT

Muinaisjäänöstyyppi: löytöpaikat
Tyypin tarkenne: irtolöytöpaikat
Ajoitus: kivikautinen
Rauhoitusluokka:
Lukumäärä:
Peruskartta: 3022 09 ARTJÄRVI
Koordinaatit:
Koordinaattiselite:
Etäisyystieto:

OMISTAJATIEDOT

Alue tai rekisterikylä: Hiitelä
Tila:
Omistaja:
Osoite:
Lisätietoja:

ARKISTOTIEDOT

Löydöt: Hiitelän kansakoulu oikokirves 1949

LYHYT KOHDEKUVAUS

Löytänyt maanviljelijä Emil Metso 14.9.1949 Pyhjärven pohjoisrannalta, pelloilta läheltä järveä.

INVENTOINTI 1999

Aika: Löytöpaikkaa ei kyetty paikantamaan inventoinnin 1999 yhteydessä.
Karttaotteet:
Negatiivit:
Diat:

31. **Artjärvi Salmenranta** ~~015 04 0031~~

PERUSTIEDOT

Muinaisjäännöstyyppi: löytöpaikat
Tyypin tarkenne: irtolöytöpaikat
Ajoitus: kivikautinen
Rauhoitusluokka:
Lukumäärä:
Peruskartta:
Koordinaatit:
Koordinaattiselite:
Etäisyystieto:

OMISTAJATIEDOT

Alue tai rekisterikylä: Kirkonkylä
Tila:
Omistaja:
Osoite:
Lisätietoja:

ARKISTOTIEDOT

<i>Löydöt:</i>	Artjärven kotiseutumuseo n:o - tasataltta	1950
	Artjärven kotiseutumuseo n:o - reikäkivi	1950

LYHYT KOHDEKUVAUS

Esineet löytänyt 6.5.1950 T.H.Oksanen Salmenrannan talon pellosta läheltä jokea. Löydöt tehtiin puutarhamaata muokatessa, n. kahdeksan m joesta, ruokamullasta n. 20 cm:n syvyydestä. Löytöpaikka on joenrantatörmää ja sen takana kohoaa hiekkainen rinne. Samasta paikasta on joskus löytynyt kivitaltta.

INVENTOINTI 1999

Aika: Löytöpaikkaa ei kyetty paikantamaan inventoinnin 1999 yhteydessä.
Karttaotteet:
Negatiivit:
Diat:

32. Artjärvi Kirkkotie 17 ~~015 04 0032~~ 1000 00 5100

PERUSTIEDOT

Muinaisjäännöstyyppi: löytöpaikat
Tyyppin tarkenne: irtolöytöpaikat
Ajoitus: kivikautinen
Rauhoitusluokka:
Lukumäärä:
Peruskartta: 3022 09 ARTJÄRVI
Koordinaatit: x = 6737 56, y = 3449 45, z = n. 53
Koordinaattiselite: keskikoordinaatti
Etäisyystieto: Artjärven kirkosta n. 370 m länsilounaaseen

OMISTAJATIEDOT

Alue tai rekisterikylä: Kirkonkylä
Tila: 4:50 (kiinteistötunnus peruskartasta 1999)
Asukas: Sandor Szalai
Osoite: Kirkkotie 17, 16200 Artjärvi
Lisätietoja: Ilmoitettu henkilökohtaisella käynnillä 24.5.1999

ARKISTOTIEDOT

Löydöt: KM 31857 tasatalta (diar. 21.12.1999)
Tutkimukset: Satu Koivisto inv. 1999

INVENTOINTI 1999

Aika: Satu Koivisto 24.5.1999
Karttaotteet: PK 3022 09 ARTJÄRVI, 1:20 000, Helsinki 1999
Negatiivit: f. 114437
Diat: d. 42280

LYHYT KOHDEKUVAUS

Artjärven kirkonmäellä, Kirkkotien eteläpuolella sijaitsevan omakotitalon puutarhasta. Maanmuokkauksen yhteydessä löytynyt kivitalta.

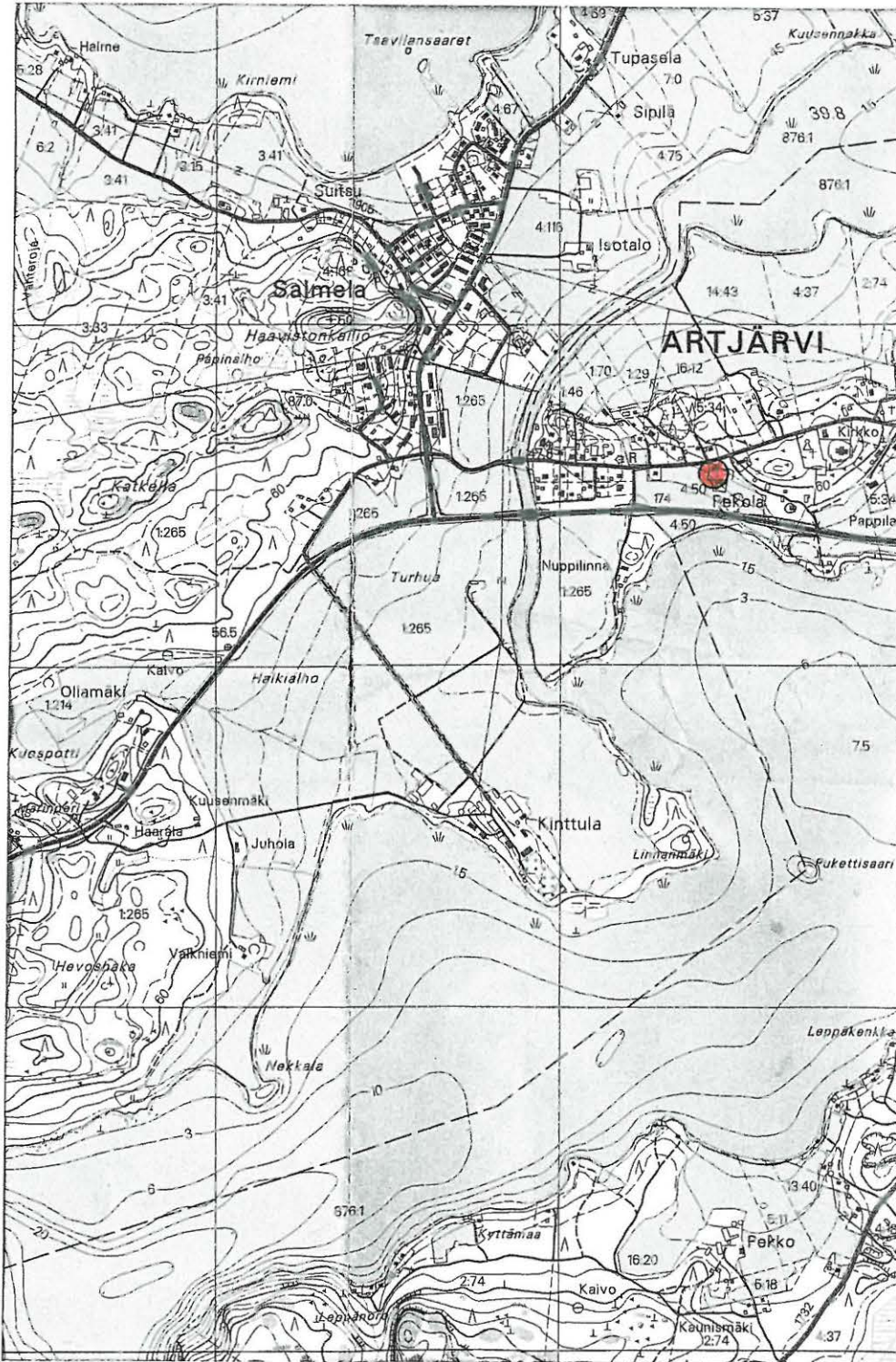
TUTKIMUSKERTOMUS

Kiviesineen löytöpaikka sijaitsee loivasti etelään viettävällä rinteellä, tontilla sijaitsevan puutarhan itäreunalla. Taltan lahjoittaja, pastori Szalai kertoi löytäneensä kiviesineen puutarhatöissä, ruokamullasta omenapuun juurelta. Maata muokatessaan hän oli havainnut myös tummia, suorakulmaisia läikkiä. Nämä osoittautuivat kuitenkin vanhoiksi taimilavan pohjiksi. Muuta erikoista hän ei paikalla havainnut.

Tarkastin paikan kiviesineen luovutuksen yhteydessä 24.5.1999. En havainnut puutarhassa enkä lähialueella mitään kiinteään muinaisjäännökseen viittaavaa. Löytöpaikalta n. 100 m eteläkaakkoon löytyi uusi kivikautinen asuinpaikka (Artjärvi Pekola 015 01 0010). Kivitaltan liittyminen siihen on kuitenkin epävarmaa.

32.

Artjärvi Kirkkotie 17 **015 04 0032** 1000 00 5100
 Peruskarttaote 3022 09 ARTJÄRVI, 1:20 000
 x = 6737 56, y = 3449 45, z = n. 53



Löytöpaikka merkitty kartalle punaisella.

(Maastokartta 3022 09 ARTJÄRVI, mk 1:20 000. Painopaikka: Karttakeskus Oy, Helsinki 1999)

4.3. Artjärven muut kohteet

~~69~~ KOHTEET

1. Artjärvi Hautausmaa ~~015-09-0001~~

PERUSTIEDOT

Muinaisjäännöstyyppi: luonnomuodostumat
Tyyppin tarkenne: luolat
Ajoitus: ajoittamaton
Rauhoitusluokka:
Lukumäärä: 1
Peruskartta: 3022 09 ARTJÄRVI
Merkitty peruskartalle:
Koordinaatit: x = 6737 58, y = 3449 78, z = 65
Koordinaattiselite: keskikoordinaatti
Maastomerkintä:
Pinta-ala:
Etäisyystieto: Artjärven kirkosta n. 60 m etelälounaaseen

OMISTAJATIEDOT

Alue tai rekisterikylä: Kirkonkylä
Tila: 4:50 (kiinteistötunnus peruskartasta 1999)
Omistaja:
Osoite:
Lisätietoja:

ARKISTOTIEDOT

Tutkimukset: Sara Backman inv. 1908

INVENTOINTI 1999

Aika: Satu Koivisto 17.5.1999
Löydöt:
Karttaotteet: PK 3022 09 ARTJÄRVI, 1:20 000, Helsinki 1999
Negatiivit: f. 114426
Diat: d. 42270

LYHYT KOHDEKUVAUS

Artjärven kirkolta lounaiseen, hautausmaan kulmalla kalliomuodostuma. Valtavien lohkareiden välissä tilava luola.

TUTKIMUSKERTOMUS

Sijainti- ja maasto: Kohde sijaitsee kivisellä, etelään viettävällä rinteellä. Rinteen yläreunassa, hautausmaan kulmassa on suuria, särmikkäitä siirtolohkareita, joista osa muodostaa luonnollisen luolan. Paikalla kasvaa sekametsää.

Kohteen kuvaus: Sara Backman mainitsee inventointikertomuksessaan 1908 kirkon läheisyydessä sijaitsevan omituisen kivikasan. Kaksi ”suunnatonta kivimöhkälettä” kallistuvat toisiaan vasten siten, että niiden välille muodostuu luola. Luolaan liittyy tarinoita, joiden mukaan se olisi toiminut

Kinttulan Linnanmäellä tuomittujen pahantekijöiden vankilana. Luolan molemmat sisäänkäynnit ovat joskus olleet kivillä tukittu.

Tarkastin kohteen 17.5.1999. Itse luola on n. 8 m pitkä ja 2 m korkea, SW - NE -suuntainen käytävä. Muodostelma on suhteellisen vaikuttava. Sisäänkäynnin vierellä on kyltti, jonka mukaan luolassa on ollut ilmeisesti 1800-luvulla sokean sepän, ”Abborren” paja. Luonnonmuodostuman sijainti hyvin keskeisellä paikalla, Artjärven kirkonmäellä ja siihen liittyvät tarinat kytkevät sen tiiviisti paikallishistoriaan.

2. **Artjärvi Hirvikallio** ~~015-09-0002~~

PERUSTIEDOT

Muinaisjäänöstyyppi: luonnomuodostumat
Tyypin tarkenne: jyrkänteet
Ajoitus: ajoittamaton
Rauhoitusluokka:
Lukumäärä:
Peruskartta: 3111 10 HIETANA
Merkitty peruskartalle:
Koordinaatit: x = 6744 03, y = 3455 30, z = 80
Koordinaattiselite: keskikoordinaatti
Maastomerkintä:
Pinta-ala:
Etäisyystieto: Artjärven kirkosta n. 9 km koilliseen

OMISTAJATIEDOT

Alue tai rekisterikylä: Pitkäkylä
Tila: 6:32 (kiinteistötunnus peruskartasta 1999)
Omistaja:
Osoite:
Lisätietoja:

ARKISTOTIEDOT

-

INVENTOINTI 1999

Aika: Satu Koivisto 18.5.1999
Löydöt:
Karttaotteet: PK 3022 09 ARTJÄRVI, 1:20 000, Helsinki 1999
Negatiivit: f. 114429
Diat: d. 42273

LYHYT KOHDEKUVAUS

Artjärven kunnan koillisosassa, Huilinmäen länsipuolella jyrkkärinteinen Hirvinmäki. Mäen lounaisreunalla Hirvikallio-niminen jyrkänte.

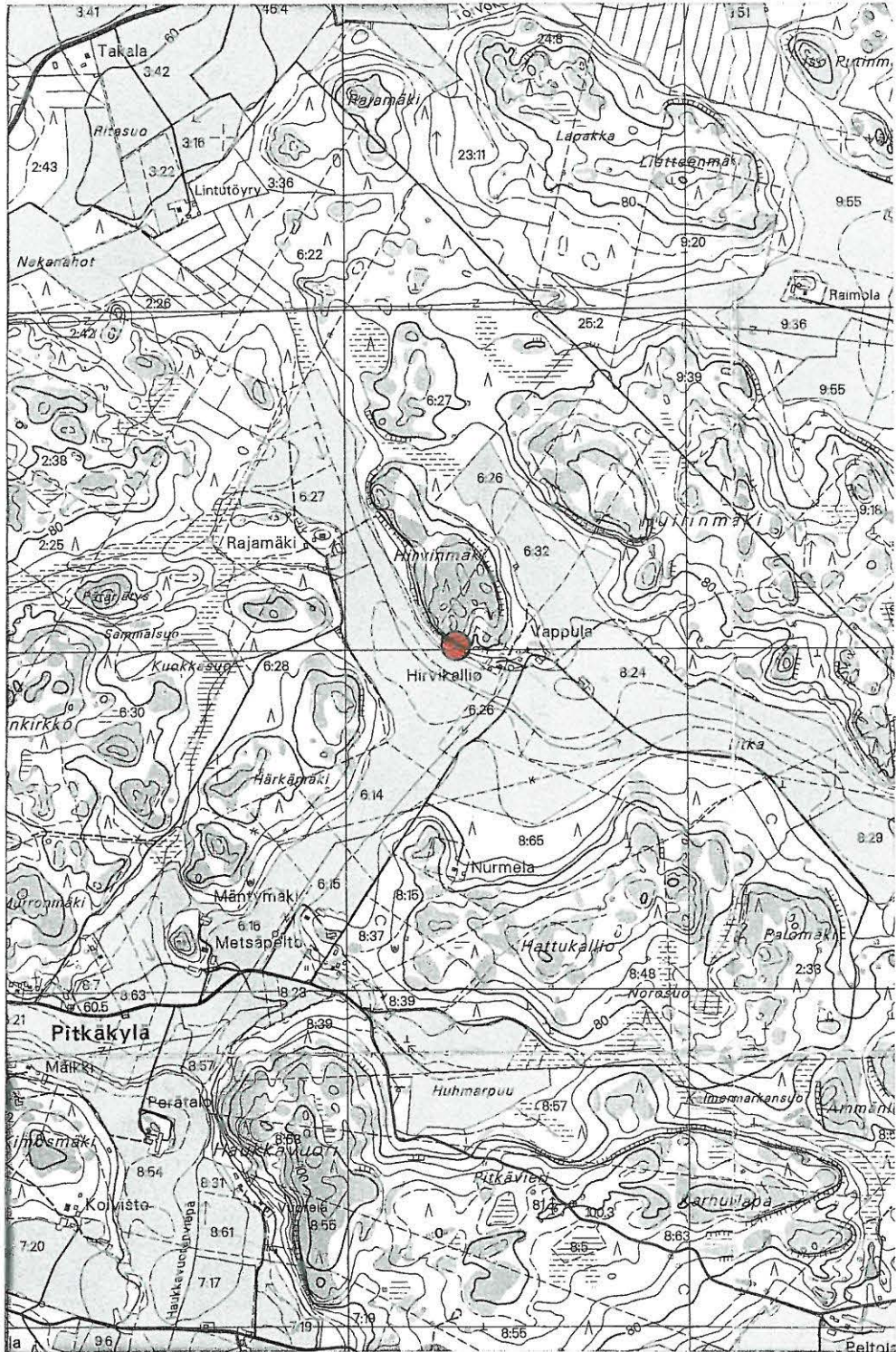
TUTKIMUSKERTOMUS

Sijainti- ja maasto: Hirvinmäki on n. 600 x 200 m laajuinen avokalliolakinen mäki Huilinmäen vieressä. Pohjoisreunastaan kuusivoittoinen, metsäinen mäki on peltojen ympäröimä. Mäen pohjoisosa laskeutuu hieman soistuvaan korpeen. Mäen lounaisreunan, Hirvikallion jyrkänteet muodostavat jopa viiden metrin kohtisuoran pudotuksen lehtipuuvaltaiseen metsään peltojen yläpuolella.

Kohteen kuvaus: Päätin tarkastaa kohteen kalliomaalausten löytämisen toivossa 18.5.1999. Pystysuorat jyrkänteet olivat suhteellisen vaikeäkulkuisia, mutta luonnonnähtävyytenä vertaansa vailla. Sinnikkäästä etsimisestä huolimatta kalliomaalaus jäi löytämättä. Kallion nimi voi kuitenkin mielestäni olla jäänteinä hirvien ajopyynnistä. Eläinten ajo loivalta pohjoisrinteeltä kapeaa lakea myöten kohti pystysuoraa pudotusta on varmasti ollut kannattava pyyntimuoto. Mäkeen liittyviä tarinoita ei arkistolähteistä ole löytynyt.

2.

Artjärvi Hirvikallio ~~015 09 0002~~
 Peruskarttaote 3111 10 HIETANA, 1:20 000
 x = 6744 03, y = 3455 30, z = 80



Kohde merkitty kartalle punaisella.

(Maastokartta 3111 10 HIETANA, mk 1:20 000. Painopaikka: Karttakeskus Oy, Helsinki 1999)

3. Artjärvi Kauriskallio ~~015-09-0003~~

PERUSTIEDOT

Muinaisjäännöstyyppi: taide
Tyypin tarkenne: kalliomaalaukset
Ajoitus: nykyaika
Rauhoitusluokka:
Lukumäärä:
Peruskartta: 3022 12 VAIVALANKYLÄ
Merkitty peruskartalle:
Koordinaatit: x = 6738 32, y = 3451 24, z = 40
Koordinaattiselite: keskikoordinaatti
Maastomerkintä:
Pinta-ala:
Etäisyystieto: Artjärven kirkosta n. 1,8 km itäkoilliseen

OMISTAJATIEDOT

Alue tai rekisterikylä: Suurikylä
Tila: 18:18 (kiinteistötunnus peruskartasta 1999)
Omistaja:
Osoite:
Lisätietoja:

ARKISTOTIEDOT

-

INVENTOINTI 1999

Aika: Satu Koivisto 26.5.1999
Löydöt:
Karttaotteet: PK 3022 12 VAIVALANKYLÄ, 1:20 000, Helsinki 1999
Negatiivit: f. 114452
Diat: d. 42294

LYHYT KOHDEKUVAUS

Säyhteenjärven kaakkoisrannalla, Kaurislahdella niemen kärjessä. Sileällä rantakalliolla moderneja kalliomaalauksia.

TUTKIMUSKERTOMUS

Sijainti- ja maasto: Kauriskallio sijaitsee Säyhteenjärven kaakkoisrannalla, Kaurislahden itäpuolella, Kausalaan johtavan tien länsipuolella. Paikalla on metsäinen niemi, jonka pohjoisosa on lähes luonnontilassa. Niemen nokkaan kulkee polku. Kauriskallion yläpuolinen metsä muodostaa luonnon aarreaitan, missä viihtyvät erilaiset kasvi- ja lintulajit. Niemen pohjoiskärjessä sileät rantakalliot laskeutuvat loivasti Säyhteenjärveen.

Kohteen kuvaus: Tarkastin kohteen 26.5.1999 sen sijainnin ja paikannimen perusteella. Olin kuullut Artjärven yrittäjämessuilla 21.5. tarinoita moderneista maalauksista Säyhteenjärven rannalla. Niemen kaakkoisosassa sijaitseva Rauhalan tila on nykyään kesämökkikäytössä. Iäkäs, jo vanhainkotiin muuttanut maanomistaja on luonut Kauriskalliolle oman luontoparatiisin. Niemen kärkeen joh-

tavan polun varrella on näköalapenkki ja kalliomaalausten ohitse kulkevat jo lahonneet portaat uimapaikalle. Kauriskallion hyppäävät kauriit on maalattu valkealla maalilla sileälle kalliopinnalle.

3. **Artjärvi Kauriskallio** ~~015 09 0003~~
 Peruskarttaote 3022 12 VAIVALANKYLÄ, 1:20 000
 x = 6738 32, y = 3451 24, z = 40



Kohde merkitty kartalle punaisella.

(Maastokartta 3022 12 VAIVALANKYLÄ, mk 1:20 000. Painopaikka: Karttakeskus Oy, Helsinki 1999)

00-KOHDE

1. **Artjärvi Hurtinmäki** ~~015-00-0001~~ 1000 00 5101

PERUSTIEDOT

Muinaisjäännöstyyppi: työpaikat
Tyypin tarkenne: tulisijat
Ajoitus: ajoittamaton
Rauhoitusluokka:
Lukumäärä: 1
Peruskartta: 3022 12 VAIVALANKYLÄ
Merkitty peruskartalle:
Koordinaatit: x = 6735 56, y = 3451 76, z = 65
Koordinaattiselite: keskikoordinaatti
Maastomerkintä:
Pinta-ala:
Etäisyystieto: Artjärven kirkosta n. 2,8 km kaakkoon

OMISTAJATIEDOT

Alue tai rekisterikylä: Kirkonkylä
Tila: 14:44 (kiinteistötunnus peruskartasta 1999)
Omistaja:
Osoite:
Lisätietoja:

ARKISTOTIEDOT

-

INVENTOINTI 1999

Aika: Satu Koivisto 27.5.1999
Löydöt:
Karttaotteet: PK 3022 12 VAIVALANKYLÄ, 1:20 000, Helsinki 1999
Negatiivit: f. 114455
Diat: d. 42297

LYHYT KOHDEKUVAUS

Pyhäjärveltä kaakkoon, Vaivalankylään johtavan maantien länsipuolella. Hurtinmäen juurella olevassa ojaleikkauksessa liesi.

TUTKIMUSKERTOMUS

Sijainti- ja maasto: Hurtinmäki sijaitsee Artjärven kirkonkylältä Vaivalankylään johtavan maantien länsipuolella. Maantie kulkee Hurtinmäen itäreunaa ja kohoaa hieman 60 m korkeuskäyrän yläpuolelle. Hiekkapohjaisessa maastossa kasvaa tiheää kuusimetsää.

Kohteen kuvaus: Huomasin lieden 27.5. ajaessani maantietä kohti Vaivalankylää. Rakenne sijaitsee tien länsipuolella, loivassa mutkassa. Tien vastakkaisella puolella risteää pihatie pohjoiseen. Ojaleikkauksessa, hienossa hiekkamaassa erottuva liesi on halkaisijaltaan n. metrin ja korkeudeltaan n. 60 cm. Se sijaitsee n. 15 cm:n syvyydessä maanpinnasta. Rakenteessa erottuu n. nyrkin kokoisia palaneita kiviä ja hiekka on kirkkaan punaiseksi palanut. Profiilin puhdistamisen yhteydessä ei

löytynyt mitään. Kohde kuvattiin ja mitattiin. Lieden sijainti 15 cm maanpinnasta voi olla osoitukseksi sen esihistoriallisuudesta. Sopiva korkeus ja hiekkainen rinne tukevat tätä ajoitusta. Paikalla ei havaittu mitään muuta kiinteään muinaisjäännökseen viittaavaa. Tämä seikka ja lieden löydöttömyys vaikeuttavat kohteen liittämistä kiinteiden muinaisjäännösten luetteloon. Paikalla täytyisi tehdä tarkempia tutkimuksia kohteen luonteen selvittämiseksi. Toinen puoli liedestä on jo tuhoutunut ojankaivuun yhteydessä.

ARTJÄRVI
MV-NEGATIIVILUETTELO **f. 114426 - 114481**

Kuvannut Satu Koivisto.

- f. Kohde, kuvausaihe, suunta, päiväys.*
- 114426 Artjärvi (015 09 0001) Hautausmaa. Kalliomuodostuma hautausmaan koillisreunalla. "Abborren paja". Lounaasta. 17.5.1999.
- 114427 Artjärvi (015 01 0008) Huilinmäki. Jääkauden rantamuodostumaa kallion laella. Pohjoisesta. 18.5.1999.
- 114428 Artjärvi (015 01 0008) Huilinmäki. Ladottuja kivikehiä luontaisen kiveyksen itäreunassa. Etelästä. 18.5.1999.
- 114429 Artjärvi (~~015 09 0002~~) Hirvikallio. Kallion eteläistä jyrkännettä. Idästä. 18.5.1999.
- 114430 Artjärvi (015 01 0002) Nuppilinna 1. Mäen laki. Idästä. 20.5.1999.
- 114431 Artjärvi (015 01 0007) Nuppilinna 2. Historiallisen ajan rakennuksen pohja niemenkärjessä. Lounaasta. 20.5.1999.
- 114432 Artjärvi (015 01 0009) Lamminranta. Panoraama (1/3) kivikautisesta asuinpaikasta N - W. 24.5.1999.
- 114433 Artjärvi (015 01 0009) Lamminranta. Panoraama (2/3) kivikautisesta asuinpaikasta N - W. 24.5.1999.
- 114434 Artjärvi (015 01 0009) Lamminranta. Panoraama (3/3) kivikautisesta asuinpaikasta N - W. 24.5.1999.
- 114435 Artjärvi (015 01 0009) Lamminranta. Yleiskuva kivikautisesta asuinpaikasta pellon ylärinteellä. Kaakosta. 24.5.1999.
- 114436 Artjärvi (015 01 0010) Pekola. Kivikautinen asuinpaikka. Suurin löytötiheys kuvan keskellä sijaitsevan kiven ympärillä. Länsilounaasta. 24.5.1999.
- 114437 Artjärvi (015 04 0032) Kirkkotie 17. Kivitaltan lahjoittaja, pastori Sandor Szalai löytöpaikalla puutarhassaan. Luoteesta. 24.5.1999.
- 114438 Artjärvi (015 01 0011) Tortola 1. Mäen laelta löytynyt kuppikivi. Ylhäältä lännestä. 25.5.1999.
- 114439 Artjärvi (015 01 0011) Tortola 1. Kati Salo koekuopittaa mahdollista rökkiöaluetta. Lännestä. 25.5.1999.
- 114440 Artjärvi (015 01 0011) Tortola 1. Rökkiö 1. Koekuoppa 50x50 cm. Pintakiveys paljastettuna. Pohjoisluoteesta. 25.5.1999.
- 114441 Artjärvi (015 01 0011) Tortola 1. Rökkiö 1. Koekuoppa 50x50 cm. Kivitaso 2. Pohjoisluoteesta. 25.5.1999.
- 114442 Artjärvi (015 01 0011) Tortola 1. Rökkiö 1. Koekuopan S - N -profiili. Kuoppa kaivettu puhtaaseen pohjamaahan saakka. Rökkiön korkeus n. 50 cm. Kiveyksen alla nokimaakerros. Itäkoillisesta. 25.5.1999.
- 114443 Artjärvi (015 01 0011) Tortola 1. Panoraama (1/6) mäestä W - E. 2.6.1999.
- 114444 Artjärvi (015 01 0011) Tortola 1. Panoraama (2/6) mäestä W - E. 2.6.1999.
- 114445 Artjärvi (015 01 0011) Tortola 1. Panoraama (3/6) mäestä W - E. Kati Salo kuppikiven löytöpaikalla. 2.6.1999.
- 114446 Artjärvi (015 01 0011) Tortola 1. Panoraama (4/6) mäestä W - E. 2.6.1999.
- 114447 Artjärvi (015 01 0011) Tortola 1. Panoraama (5/6) mäestä W - E. 2.6.1999.
- 114448 Artjärvi (015 01 0011) Tortola 1. Panoraama (6/6) mäestä W - E. 2.6.1999.
- 114449 Artjärvi (015 01 0013) Rapastenmäki. Kivivallin alkupää mäen lounaisreunalla. Luoteesta. 26.5.1999.
- 114450 Artjärvi (015 01 0013) Rapastenmäki. Näkymä kivivallin päältä kohti Alessuota. Pohjoisesta. 26.5.1999.
- 114451 Artjärvi (015 01 0013) Rapastenmäki. Näkymä vallin alkupäästä kohti jyrkännettä. Lounaasta. 26.5.1999.
- 114452 Artjärvi (~~015 09 0003~~) Kauriskallio. Modernit kaurismaalaukset kallion luoteisreunalla. Pohjoisesta. 26.5.1999.
- 114453 Artjärvi (015 01 0014) Kilosela. Kivirökkiöt kuvan etualalla ja takaoikealla. Länsilounaasta. 26.5.1999.
- 114454 Artjärvi (015 01 0015) Rasinmäki. Kivirökkiö mäen itäisellä laella. Reppu silmäkiven päällä. Pohjoiskoillisesta. 27.5.1999.
- 114455 Artjärvi (~~015 00 0004~~) Hurtinmäki. Liesi ojaileikkauksessa mäen itäreunalla tien länsipuolella. Idästä. 27.5.1999.
- 114456 Artjärvi (015 01 0016) Hiidenkallio. Kivirökkiön reunakehää. Länsilounaasta. 2.6.1999.
- 114457 Artjärvi (015 01 0016) Hiidenkallio. Panoraama (1/5) rökkiöstä. Ylhäältä etelästä. 2.6.1999.
- 114458 Artjärvi (015 01 0016) Hiidenkallio. Panoraama (2/5) rökkiöstä. Ylhäältä etelästä. 2.6.1999.
- 114459 Artjärvi (015 01 0016) Hiidenkallio. Panoraama (3/5) rökkiöstä. Ylhäältä etelästä. 2.6.1999.
- 114460 Artjärvi (015 01 0016) Hiidenkallio. Panoraama (4/5) rökkiöstä. Ylhäältä etelästä. 2.6.1999.
- 114461 Artjärvi (015 01 0016) Hiidenkallio. Panoraama (5/5) rökkiöstä. Ylhäältä etelästä. 2.6.1999.
- 114462 Artjärvi (015 01 0016) Hiidenkallio. Panoraama (1/3) rökkiöltä Pyhäjärvelle WWS - WVN. 2.6.1999.
- 114463 Artjärvi (015 01 0016) Hiidenkallio. Panoraama (2/3) rökkiöltä Pyhäjärvelle WWS - WVN. 2.6.1999.
- 114464 Artjärvi (015 01 0016) Hiidenkallio. Panoraama (3/3) rökkiöltä Pyhäjärvelle WWS - WVN. 2.6.1999.
- 114465 Artjärvi (015 01 0017) Lusinmäki. Kivirökkiö tien itäpuolella. Pohjoisesta. 2.6.1999.
- 114466 Artjärvi (015 01 0017) Lusinmäki. Kati Salo kivirökkiön laella. Länsiluoteesta. 2.6.1999.
- 114467 Artjärvi (015 01 0018) Lapinniemi. Pyyntikuoppia niemen kaakkoisreunalla. Etelästä. 3.6.1999.
- 114468 Artjärvi (015 01 0018) Lapinniemi. Kati Salo pyyntikuopan pohjalla. Lännestä. 3.6.1999.
- 114469 Artjärvi (015 01 0001) Linnanmäki. Näkymä Nuppilinnan niemenkärjestä kohti Linnanmäkeä. Luoteesta. 20.5.1999.
- 114470 Artjärvi (015 01 0001) Linnanmäki. Linnanmäen laella sijainneiden kärjäkivien rippeet. Pohjoisluoteesta. 3.6.1999.
- 114471 Artjärvi (015 01 0001) Linnanmäki. Kivetty kuoppa kärjäkivien luoteispuolella. Pohjoisesta. 3.6.1999.
- 114472 Artjärvi (015 01 0001) Linnanmäki. Muinaislinnan pohjoista kivivallia. Lännestä. 3.6.1999.
- 114473 Artjärvi (015 01 0006) Hovi. Kivivallia Sikomäen länsirinteellä. Lännestä. 3.6.1999.
- 114474 Artjärvi (015 01 0019) Myllykoski. Kuppikallion "syyläloppi". Ylhäältä lännestä. 6.10.1999.

- 114475 Artjärvi (015 01 0019) Myllykoski. Syvin, kulmikas kuppi. Ylhäältä lännestä. 6.10.1999.
114476 Artjärvi (015 01 0019) Myllykoski. Pieni kuppi eteläisimmältä kalliopinnalta. Ylhäältä lännestä. 6.10.1999.
114477 Artjärvi (015 01 0019) Myllykoski. Yleiskuva kuppikalliosta. Kupit paljastetuilla alueilla. Lännestä. 6.10.1999.
114478 Artjärvi (015 01 0019) Myllykoski. Panoraama (1/4) kuppikalliosta ympäristöineen E - SW. 6.10.1999.
114479 Artjärvi (015 01 0019) Myllykoski. Panoraama (2/4) kuppikalliosta ympäristöineen E - SW. 6.10.1999.
114480 Artjärvi (015 01 0019) Myllykoski. Panoraama (3/4) kuppikalliosta ympäristöineen E - SW. 6.10.1999.
114481 Artjärvi (015 01 0019) Myllykoski. Panoraama (4/4) kuppikalliosta ympäristöineen E - SW. 6.10.1999.

ARTJÄRVI
DIAPOSITIIVILUETTELO
d. 42270 - 42313

Kuvannut Satu Koivisto.

- d. Kohde, kuvausaihe, suunta, päiväys.*
- 42270 Artjärvi (015-09-0001) Hautausmaa. Kalliomuodostuma hautausmaan koillisreunalla. Koillisesta. 17.5.1999.
- 42271 Artjärvi (015 01 0008) Huilinmäki. Jääkauden rantamuodostumaa kallion laella. Pohjoisesta. 18.5.1999.
- 42272 Artjärvi (015 01 0008) Huilinmäki. Ladottuja kivikehiä kiveyksen itäreunassa. Etelästä. 18.5.1999.
- 42273 Artjärvi (015-09-0002) Hirvikallio. Kallion eteläistä jyrkännettä. Idästä. 18.5.1999.
- 42274 Artjärvi (015 01 0002) Nuppilinna 1. Mäen laki. Idästä. 20.5.1999.
- 42275 Artjärvi (015 01 0007) Nuppilinna 2. Historiallisen ajan rakennuksen pohja nimenkärjessä. Lounaasta. 20.5.1999.
- 42276 Vuorenmäen liikuntahalli. Inventoijan messuosasto "Aurinkoinen Artjärvi" -yrittäjämessuilla 21.5.1999.
- 42277 Artjärvi (015 01 0009) Lamminranta. Kivikautinen asuinpaikka. Koillisesta. 24.5.1999.
- 42278 Artjärvi (015 01 0009) Lamminranta. Yleiskuva kivikautisesta asuinpaikasta pellon ylärinteellä. Kaakosta. 24.5.1999.
- 42279 Artjärvi (015 01 0010) Pekola. Kivikautinen asuinpaikka. Suurin löytötiheys kuvan keskellä sijaitsevan kiven ympärillä. Länsilounaasta. 24.5.1999.
- 42280 Artjärvi (015-04-0032) Kirkkotie 17. Kivitaltan lahjoittaja, pastori Sandor Szalai löytöpaikalla puutarhassaan. Luoteesta. 24.5.1999.
- 42281 Artjärvi (015 01 0011) Tortola 1. Mäen laelta löytenyt kuppikivi. Ylhäältä lännestä. 25.5.1999.
- 42282 Artjärvi (015 01 0011) Tortola 1. Kati Salo koekuoppitaa mahdollista rökkiöaluetta. Lännestä. 25.5.1999.
- 42283 Artjärvi (015 01 0011) Tortola 1. Rökkiö 1. Koekuoppa 50x50 cm. Pintakiveys paljastettuna. Pohjoisluoteesta. 25.5.1999.
- 42284 Artjärvi (015 01 0011) Tortola 1. Rökkiö 1. Koekuoppa 50x50 cm. Kivitaso 2. Pohjoisluoteesta. 25.5.1999.
- 42285 Artjärvi (015 01 0011) Tortola 1. Rökkiö 1. Koekuopan S - N -profiili. Kuoppa kaivettu puhtaaseen pohjamaahan saakka. Rökkiön korkeus n. 50 cm. Kiveyksen alla nokimaakerros. Itäkoillisesta. 25.5.1999.
- 42286 Artjärvi (015 01 0011) Tortola 1. Panoraama (1/5) mäestä W - E. 2.6.1999.
- 42287 Artjärvi (015 01 0011) Tortola 1. Panoraama (2/5) mäestä W - E. Kati Salo kuppikiven löytöpaikalla. 2.6.1999.
- 42288 Artjärvi (015 01 0011) Tortola 1. Panoraama (3/5) mäestä W - E. Kati Salo kuppikiven löytöpaikalla. 2.6.1999.
- 42289 Artjärvi (015 01 0011) Tortola 1. Panoraama (4/5) mäestä W - E. 2.6.1999.
- 42290 Artjärvi (015 01 0011) Tortola 1. Panoraama (5/5) mäestä W - E. 2.6.1999.
- 42291 Artjärvi (015 01 0013) Rapastenmäki. Kivivallin alkupää mäen lounaisreunalla. Luoteesta. 26.5.1999.
- 42292 Artjärvi (015 01 0013) Rapastenmäki. Näkymä vallin alkupäästä kohti jyrkännettä. Lounaasta. 26.5.1999.
- 42293 Artjärvi (015 01 0013) Rapastenmäki. Näkymä kivivallin päältä kohti Alessuota. Pohjoisesta. 26.5.1999.
- 42294 Artjärvi (015-09-0003) Kauriskallio. Resentit kaurismaalaukset kallion luoteisreunalla. Pohjoisesta. 26.5.1999.
- 42295 Artjärvi (015 01 0014) Kilosela. Kivirökkiöitä kuvan etualalla ja takaoikealla. Länsilounaasta. 26.5.1999.
- 42296 Artjärvi (015 01 0015) Rasinmäki. Kivirökkiö mäen itäisellä laella. Reppu silmäkiven päällä. Pohjoiskoillisesta. 27.5.1999.
- 42297 Artjärvi (015 00 0001) Hurtinmäki. Liesi ojaleikkauksessa mäen itäreunalla tien länsipuolella. Idästä. 27.5.1999.
- 42298 Artjärvi (015 01 0016) Hiidenkallio. Kivirökkiön reunakehää. Länsilounaasta. 2.6.1999.
- 42299 Artjärvi (015 01 0016) Hiidenkallio. Näkymä rökkiöltä kohti jyrkänteen reunaa länteen. 2.6.1999.
- 42300 Artjärvi (015 01 0016) Hiidenkallio. Näkymä rökkiöltä Pyhäjärvelle. Idästä. 2.6.1999.
- 42301 Artjärvi (015 01 0017) Lusinmäki. Kivirökkiö tien itäpuolella. Pohjoisesta. 2.6.1999.
- 42302 Artjärvi (015 01 0017) Lusinmäki. Kati Salo kivirökkiön laella. Länsiluoteesta. 2.6.1999.
- 42303 Artjärvi (015 01 0018) Lapinniemi. Pyyntikuoppia niemen kaakkoisreunalla. Etelästä. 3.6.1999.
- 42304 Artjärvi (015 01 0018) Lapinniemi. Kati Salo syvimmän kuopan pohjalla. Lännestä. 3.6.1999.
- 42305 Artjärvi (015 01 0001) Linnanmäki. Näkymä niemenkärjestä kohti Linnanmäkeä. Luoteesta. 20.5.1999.
- 42306 Artjärvi (015 01 0001) Linnanmäki. Linnanmäen laella sijainneiden kärjäkivien rippeet. Pohjoisluoteesta. 3.6.1999.
- 42307 Artjärvi (015 01 0001) Linnanmäki. Kivetty kuoppa kärjäkivien luoteispuolella. Pohjoisesta. 3.6.1999.
- 42308 Artjärvi (015 01 0001) Linnanmäki. Muinaislinnan pohjoista kivivallia. Lännestä. 3.6.1999.
- 42309 Artjärvi (015 01 0006) Hovi. Kivivallia Sikomäen länsirinteellä. Lännestä. 3.6.1999.
- 42310 Artjärvi (015 01 0019) Myllykoski. Yleiskuva kuppikalliosta. Kupit paljastetuilla alueilla. Lännestä. 6.10.1999.
- 42311 Artjärvi (015 01 0019) Myllykoski. Kuppikallion "syyliäloppi". Ylhäältä lännestä. 6.10.1999.
- 42312 Artjärvi (015 01 0019) Myllykoski. Syvin, kulmikas kuppi. Ylhäältä lännestä. 6.10.1999.
- 42313 Artjärvi (015 01 0019) Myllykoski. Pieni kuppi eteläisimmältä kalliopinnalta. Ylhäältä lännestä. 6.10.1999.

ARTJÄRVEN INVENTOINTI

Satu Koivisto 1999



f. 114427

Kuva 1.

Huilinmäki, 015 01 0008. Jääkauden rantamuodostumaa kallion laella. Pohjoisesta. 18.5.1999.



f. 114428

Kuva 2.

Huilinmäki, 015 01 0008. Ladottuja kivikehiä luontaisen kiveyksen itäreunassa. Etelästä. 18.5.1999.

ARTJÄRVEN INVENTOINTI

Satu Koivisto 1999



f. 114430

Kuva 3.

Nuppilinna 1, 015 01 0002. Mäen laki. Idästä. 20.5.1999.



f. 114431

Kuva 4.

Nuppilinna 2, 015 01 0007. Historiallisen ajan rakennuksenpohja niemenkärjessä. Lounaasta. 20.5.1999.

ARTJÄRVEN INVENTOINTI

Satu Koivisto 1999



f. 114435

Kuva 5.

Lamminranta, 015 01 0009. Yleiskuva kivi-kautisesta asuinpaikasta pellon ylärinteellä. Kaakosta. 24.5.1999.



f. 114436

Kuva 6.

Pekola, 015 01 0010. Kivi-kautinen asuinpaikka. Suurin löytötiheys pellolla sijaitsevan kiven ympärillä. Länsilounaasta. 24.5.1999.

ARTJÄRVEN INVENTOINTI

Satu Koivisto 1999



f. 114438

Kuva 7.

Tortola 1, 015 01 0011. Mäen laelta löytynyt kuppikivi. Ylhäältä lännestä. 25.5.1999.



f. 114439

Kuva 8.

Tortola 1, 015 01 0011. Helsingin yliopiston harjoittelija Kati Salo koekuopittaa röykkiöaluetta kuppikiven läheisyydessä. Lännestä. 25.5.1999.

ARTJÄRVEN INVENTOINTI

Satu Koivisto 1999



f. 114440

Kuva 9.

Tortola 1, 015 01 0011. Röykkiö 1. Koekuoppa 50x50 cm. Pintakiveys paljastettuna. Pohjoisluoteesta. 25.5.1999.



f. 114441

Kuva 10.

Tortola 1, 015 01 0011. Röykkiö 1. Koekuoppa, kivitaso 2. Pohjoisluoteesta. 25.5.1999.

ARTJÄRVEN INVENTOINTI
Satu Koivisto 1999



142

f. 114444 - 114446

Kuva 11.

Tortola 1, 015 01 0011. W - E -panoraama mäestä. Yliopiston harjoittelija Kati Salo kuppikiven löytöpaikalla. 2.6.1999.

Kuvannut Satu Koivisto

ARTJÄRVEN INVENTOINTI

Satu Koivisto 1999



f. 114450

Kuva 12.

Rapastenmäki, 015 01 0013. Näkymä kivivallin päältä kohti Alessuota. Pohjoisesta. 26.5.1999.



f. 114449

Kuva 13.

Rapastenmäki, 015 01 0013. Kivivallin alkuosaa mäen lounaisreunalla. Luoteesta. 26.5.1999.

ARTJÄRVEN INVENTOINTI

Satu Koivisto 1999



f. 114452

Kuva 14.

Kauriskallio, ~~015-09-0003~~. Modernit kaurismaalaukset kallion luoteisreunalla. Pohjoisesta. 26.5.1999.



f. 114437

Kuva 15.

Kirkkotie 17, ~~015-04-0032~~. Kivitalan lahjoittaja, pastori Sandor Szalai löytöpaikalla puutarhassaan. Luoteesta. 24.5.1999.

ARTJÄRVEN INVENTOINTI

Satu Koivisto 1999



f. 114453

Kuva 16.

Kilosela, 015 01 0014. Kiviröykkiöt kuvan etualalla ja takaoikealla. Länsilounaasta. 26.5.1999.



f. 114454

Kuva 17.

Rasinmäki, 015 01 0015. Kiviröykkiö mäen itäreunalla. Reppu silmäkiven päällä. Pohjoiskoillisesta. 27.5.1999.

ARTJÄRVEN INVENTOINTI

Satu Koivisto 1999



f. 114455

Kuva 18.

Hurtinmäki, 015 00 0001. Liesi ojaleikkauksessa mäen itäreunalla tien länsipuolella. Idästä. 27.5.1999.

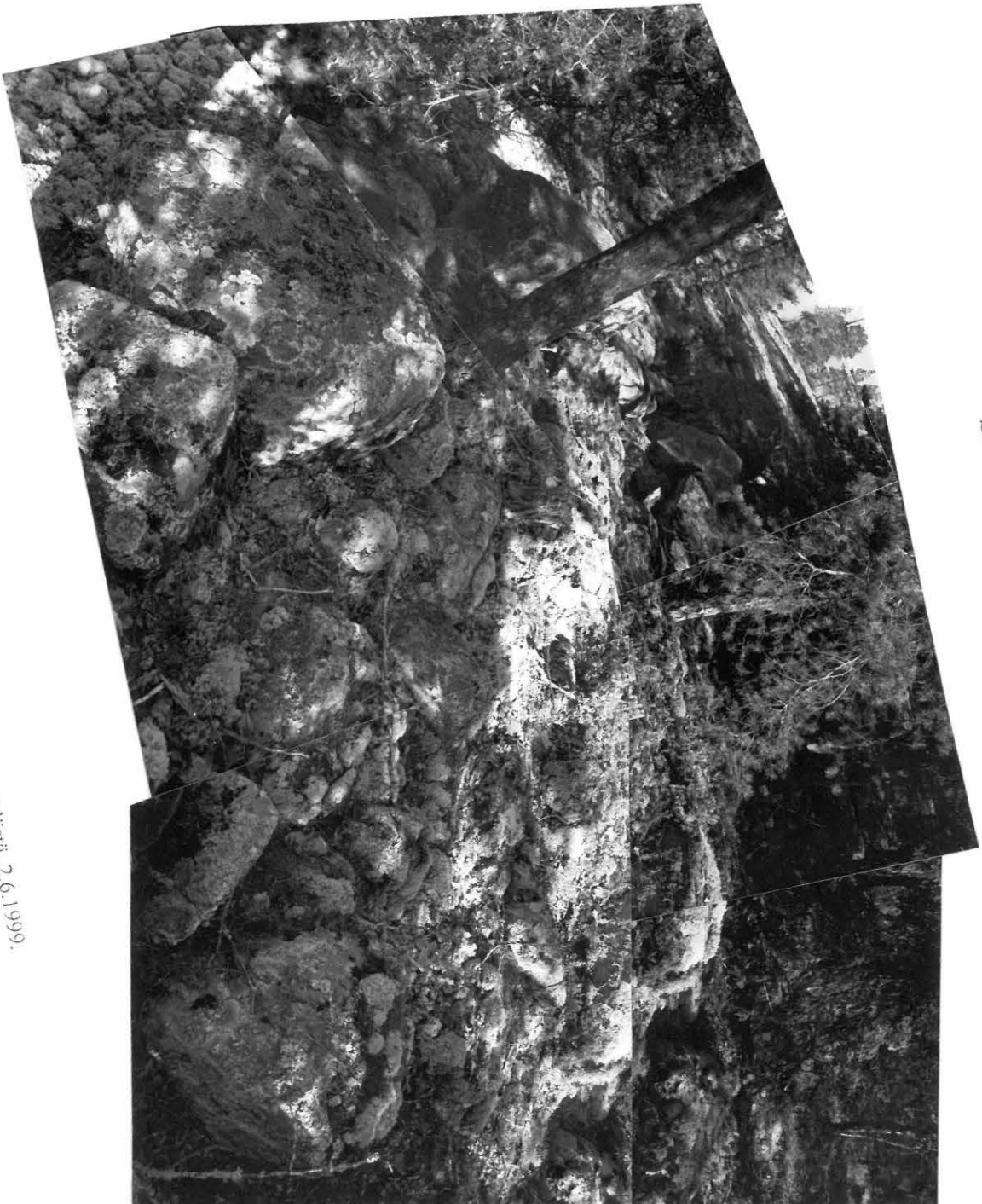


f. 114456

Kuva 19.

Hiidenkallio, 015 01 0016. Kiviröykkiön reunakehää Länsilounaasta. 2.6.1999.

ARTJÄRVEN INVENTOINTI
Satu Koivisto 1999



Kuva 20.
Hidenkallio, 015 01 0016. Panoraama röykkiöstä. Ylhäältä etelästä. 2.6.1999.

Kuvannut Satu Koivisto

F: 114457 - 114461

ARTJÄRVEN INVENTOINTI
Satu Koivisto 1999



148

f. 114462 - 114464

Kuva 21.

Hiidenkallio, 015 01 0016. WWS - WVN -panoraama röykkiöltä Pyhäjärvelle. 2.6.1999.

Kuvannut Satu Koivisto

ARTJÄRVEN INVENTOINTI

Satu Koivisto 1999



f. 114465

Kuva 22.

Lusinmäki, 015 01 0017. Kiviröykkiö tien itäpuolella. Pohjoisesta. 2.6.1999.



f. 114468

Kuva 23.

Lapinniemi, 015 01 0018. Yliopiston harjoittelija Kati Salo pyyntikuopan pohjalla. Lännestä. 3.6.1999.

ARTJÄRVEN INVENTOINTI

Satu Koivisto 1999



f. 114469

Kuva 24.

Linnanmäki, 015 01 0001. Näkymä Nuppilinnasta kohti Linnanmäkeä. Luoteesta. 20.5.1999.



f. 114470

Kuva 25.

Linnanmäki, 015 01 0001. Linnanmäen laella sijainneiden kärjäkivien jäännökset. Pohjoisluoteesta. 3.6.1999.

ARTJÄRVEN INVENTOINTI

Satu Koivisto 1999



f. 114472

Kuva 26.

Linnanmäki, 015 01 0001. Muinaislinnan pohjoista kivivallia. Lännestä. 3.6.1999.



f. 114473

Kuva 27.

Hovi, 015 01 0006. Kivivallia Sikomäen länsirinteellä. Lännestä. 3.6.1999.

ARTJÄRVEN INVENTOINTI

Satu Koivisto 1999



f. 114477

Kuva 28.

Myllykoski, 015 01 0019. Yeiskuva kuppikalliosta. Kupit paljastetuilla kalliopinnoilla. Länneä.
6.10.1999.



f. 114474

Kuva 29.

Myllykoski, 015 01 0019. Kuppikallion "syyläoppi". Ylhäältä länneä. 6.10.1999.

ARTJÄRVEN INVENTOINTI

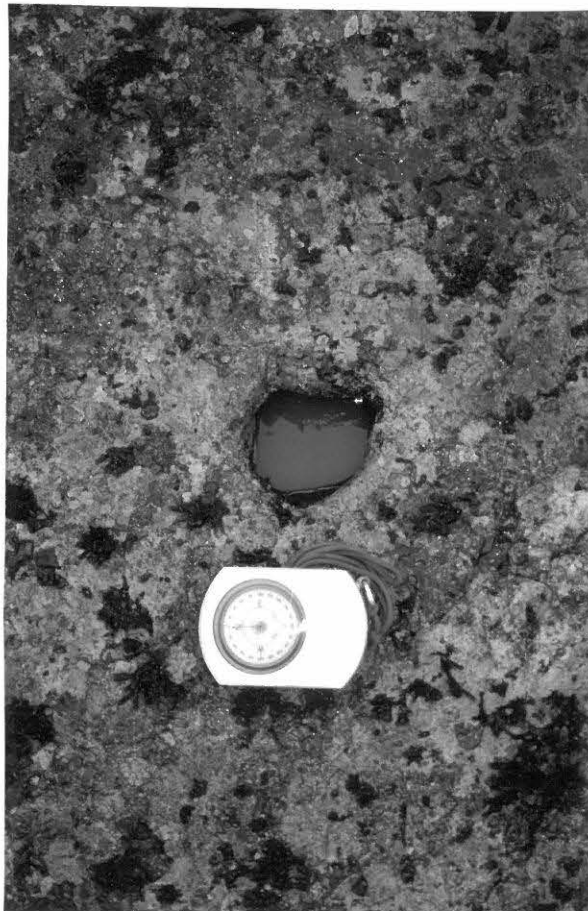
Satu Koivisto 1999



f. 114476

Kuva 30.

Myllykoski, 015 01 0019. Pieni kuppi eteläisimmältä kalliopinnalta. Ylhäältä lännestä. 6.10.1999.



f. 114475

Kuva 31.

Myllykoski, 015 01 0019. Syvin, kulmikas kuppi. Ylhäältä lännestä. 6.10.1999.

ARTJÄRVEN INVENTOINTI
Satu Koivisto 1999



f. 114478 - 114480

Kuva 32.
Myllykoski, 015 01 0019. E - SW -panoraama kuppikalliosta ympäristöineen. 6.10.1999.

Kuvannut Satu Koivisto