

Askaisten kiinteät muinaisjäännökset
ja esihistorialliset maalöydöt

Kertomus vuonna 2006 tehdystä
arkeologisesta inventoinnista

Laatinut Esa Laukkanen

Turun maakuntamuseo

Sisällys

Tiivistelmä	2
Johdanto	3
Taulukko 1: Muinaisesineitä Askaisista	5
Taulukko 2: Muinaisjäännökset inventointinumeroiden mukaisessa järjestyksessä	7
Kohdekuvaukset inventointinumeroittain (viimeisinä tentatiivikohteet, T1–T2)	9
Irtolöytöpaikkojen tarkastuksia	32
Hajatietoja hävinneiden asumusten paikoista	34
Huomattavia paikan- ja asumuksennimiä	35
Kohteita, joista ei ole tarkkaa sijaintitietoa	37
Muinaisjäännöstä muistuttavia luonnonmuodostelmia	37
Yleiskartta	38
Karttaotteet 1–7	39
Asemapiirros	46
Luettelo inventoinnin negatiiveista	47
Luettelo inventoinnin diapositiiveista	48
Valokuvaliite	49
Taulukko 3: Luettelo inventointinumeroille merkityistä kohteista peruskarttalehdittäin	51
Maanomistustietoja	52

10/10 16.10.2002

MP-asetusten lisäilyt ja salkun ko. r. s. 10. 10. 2002

Tiivistelmä

Askaisten muinaisjäännösinventointi 2006:

Kuuluu osana Turun lähikuntien rakennettua ympäristöä ja kulttuurimaisemaa selvittävään VARAKUM-projektiin, jonka toteuttajana on Turun maakuntamuseo, ja jonka rahoitus tulee Lounais-Suomen ympäristökeskuksen myöntämän EAKR:n lisäksi alueen kunnilta, Turun maakuntamuseolta ja Varsinais-Suomen Liitolta. Inventoinnille, sen valmistelulle ja sen jälkitöille oli varattu työaikaa yhdelle hengelle kaksi ja puoli kuukautta.

Inventoinnin suorittaja: FK Esa Laukkanen.

Tässä inventoinnissa tarkastettiin ensimmäistä kertaa Askaisten Livoluodolla sijaitseva Nunnanhaudaksi nimitetty kiviröykkiö, joka on ainoa Askaisista inventoinnissa todettu hiidenkiuas, ja samalla ainoalaatuinen kunnassaan myös sellaisena muinaisjäännöksenä, jota voidaan kohtalaisella varmuudella pitää esihistoriallisena. Esihistorialliseen aikaan mahdollisesti liittyviä teräaineksena käytetyn kivilajin lohkomistuotteita löytyi tässä inventoinnissa kahdesta kohtaa. Jotkut nyt inventoiduista historialliseen aikaan luettavista kohteista olivat sellaisia, että niitä koskevaa tietoa oli lähinnä paikkakuntalaisilla tai suppeina listauksina asiakirjoissa tai satunnaisina mainintoina kirjallisuudessa, mutta aiemmat arkeologisten kenttätöiden kautta tehdyt seikkaperäiset ja arkistoidut tarkastuselonteot puuttuivat. Tällaisia muinaisjäännöksiä sisältyi inventointiin 13. Kaikkiaan inventoituja kohteita oli 17. Yhtään ennestään täysin tuntematonta muinaisjäännöstä ei tässä inventoinnissa löytynyt.

Löydöt: KM 36119–36120, porfyryri-iskos ja porfyryriteelmä.

Tutkimusraportti (eli inventointikertomus): Esa Laukkanen 2006 Turun maakuntamuseon arkistossa.

Kopioidaan Museoviraston Arkeologian osaston topografiseen arkistoon ja Turun yliopiston Arkeologian oppiaineen arkistoon.

Johdanto

Länsi-Suomen lääniin kuuluvan Askaisten kunnan (ruotsinkielinen nimi Villnäs) alue on osaksi rannikkoseutua ja osaksi sisäsaaristoa. Askaisten naapurikunnat ovat Taivassalo, Velkua, Merimasku, Lemu ja Mietoinen. Askaisten kunnan maa-ala on vuoden 2005 alun tiedon mukaan 61,3 km².

Askaisten alueella mantereesta pistää mereen usean kilometrin pituinen niemi, jonka kärkenä on Lempisaari- eli Lemsjöholm-niminen entinen saari. Tämän niemen keskiosa kuuluu Merimaskuun, ja muilta osin se kuuluu Askaisiin. Niemeltä menee ajotie lyhyen sillan kautta suurehkoon saareen, Livonsaareen, joka kuuluu pääosin Askaisiin, Livonsaaren eteläosassa on Velkuaan kuuluvaa aluetta.

Etäisyyttä Turun kaupunkiin on Askaisista vajaat 20 kilometriä. Aukkaita on Askaisissa ollut vuosien 2004–2005 vaihteessa 938.

Askaisissa on monin paikoin laajoja tasaisia savikoita viljelymaina, ja paljon on myös kallioisten mäkien väliin raivattuja kapeita vainioita. Pitkä rantaviiva on osaltaan saanut aikaan sen, että Askaisissa on runsaasti kesämökkirakennuksia. Kunnassa olevista vesistöistä on merialueiden jälkeen ennen muuta mainittava pieni Merijärvi, joka eteläpäästään kuuluu Merimaskuun, ja Livonsaarella oleva pieni Kaukkosten järvi. Todellisia jokia Askaisissa ei ole, oja ja puroja vain.

Askaisista tunnetaan verraten vähän kiinteitä muinaisjäännöksiä ja irtainten muinaisesineitten löytöpaikkoja. Askaisten alue on kuitenkin huomioitu muinaistutkimuksissa jo 1800-luvun lopulla, kun Juho Sjöros kokosi ja julkaisi Mynämäen kihlakunnan arkeologisia kohteita koskevia tietoja (Juho Sjöros: ”Muinaismuistoja Mynämäen kihlakunnasta”, julkaisussa Suomen Muinaismuistoyhdistyksen Aikakauskirja VIII.). Sjörosin tiedossa näyttää olleen vain kaksi kohdetta nykyisen Askaisten alueelta. Myöhemmin Leena Tomanterä on inventoinut Askaisten muinaisjäännökset vuonna 1971, ja Heljä Brusila on koonnut arkistotutkimusten ja kenttätöiden kautta tietoja Askaisten muinaisjäännöskannasta vuonna 2002.

Arkeologisia kaivauksia Askaisissa on tehty ainakin Louhisaaren kartanon pihamaalla ja kartanoon johtavan kujan varrella, ja noissa kaivauksissa on tutkittu esihistoriallista aikaa nuorempia kohteita. Askaisissa myös muistetaan kerrotun, että Lempoisten Juhantalon maalla olisi Museoviraston toimesta kaivettu joskus 1920–1930-luvulla.

Ennen vuoden 2006 inventointia Askaisista oli huomioitu muinaisjäännöksiä koskevissa luetteloissa erilaisia kohteita seuraavasti:

Mahdollinen esihistoriallinen asuin- tai leiripaikka	1
Kuopparyhmiä (ns. ryssänhautojen tyyppiin luettavia?)	2
Kellotapulin kivijalka	1
Leiripaikka, myöhäinen	1
Rajamerkkejä	2
Kiviröykkiö	1

Vuoden 2006 inventointikohteisiin kuuluu mm. aiemmin tarkastamaton osaksi hajotettu kuuden metrin läpimittainen kiviröykkiö, jonka voidaan alustavasti katsoa olevan **pronssikautinen hautaraunio**. Sen vieressä osoittautui olevan kaksi pienempää kivikkoa, jotka on ehkä rakennettu samaan aikaan kuin mainittu röykkiö. On myös mahdollista, että molemmat pienemmät kivikot olisi purettu viereisestä kiviröykkiöstä sitä hajotettaessa.

Tässä inventoinnissa löytyi maan pinnalta kahdesta kohdasta kiviteriin käytettyä teräainesta, porfyryä; toisesta kohdasta löytyi mahdollinen kivitaltan **teelmä**, toisesta lehtimäinen **iskos**. Nämä löydökset kuulunevat löytöpaikkojensa sijaintikorkeuden perusteella kivikautta myöhempään aikaan, mutta esihistoriallisina löydöksinä näitäkin porfyryin kappaleita voidaan pitää.

Askaisista ei ole tehty tavanomaista pitäjänhistoriaa. Livonsaaresta on olemassa kylänhistoria, ja vasta ilmestyneessä teoksessa ”Louhisaaren kartano” on jonkin verran käsitelty Askaisten kappeliseurakunnan vaiheita yleisemminkin. Livonsaaren paikallishistoria on Markku Lehdon vuonna 2004 valmistunut teos: ”Paskaranda rapasko – ja muuta Livonsaaren historiaa” (Julkaissut Livonsaaren kyläyhdistys ry. ISBN 952-91-7081-5.).

Kirkkopitäjäjaossa Askainen on ollut pitkään Lemun pitäjän kappeli. Hallintopitäjäjako ei näytä Askaisten osalta aivan varhaisimpina aikoina noudattaneen myöhempiä pitäjänrajoja. Askaisissa sijaitseva Karvatin kylä olisi Väinö Voionmaan päätelmän mukaan antanut nimen Karvatin hallintopitäjälle, josta on tieto vuodelta 1405; ja Voionmaa piti mahdollisena, että erityinen Karvatin

kirkkopitäjäkin olisi ollut olemassa (Väinö Voionmaa: Keski-ai. kirkk. maanomistukset. Historiallinen Arkisto XXXI, 1., 27. Helsinki 1924.).

Tämänkertainen muinaisjäännösinventointi eli arkeologinen inventointi kuuluu osana käynnissä olevaan Turun lähikuntien kulttuurimaisemaa ja rakennettua ympäristöä selvittävään ns. VARAKUM-projektiin, jonka rahoitus tulee Lounais-Suomen ympäristökeskuksen myöntämän EAKR:n lisäksi alueen kunnilta, Turun maakuntamuseolta ja Varsinais-Suomen Liitolta.

Suoritin tämän inventoinnin kenttätyöt ja niihin liittyvät tehtävät inventointihankkeita varten palkattuna tilapäisenä työntekijänä. Askaisten inventoinnin kenttätyöt sattuivat lähinnä syyskuuhun. Työnantajani oli tuolloin Turun maakuntamuseo, jonka taholta tutkija Heljä Brusila toimi työni valvojana.

Viime aikoina on ainakin joissakin yhteyksissä katsottu, että yleensä sellaiset vanhat kylätontit, jotka ovat nyt vailla rakennuksia, olisi huomioitava muinaisjäännösinventoinneissa. Koetin kenttätyötä valmistellessani huomioida sellaisten tonttipaikkojen sijaintitietoja ja kenttätyössä merkitä muistiin, miltä nämä vanhat tonttipaikat näyttivät päällisin puolin. Saatavillani oli Turun maakuntamuseon tietokantoihin koottua tietoa vanhojen kylätonttien ja talonpaikkojen sijainnista. Käytössäni oli myös ns. venäläisen topografikartan lehtiä koko kunnan alueelta.

Inventointikohteitten yhteydessä on maininta rauhoitusasteluokasta, aina milloin se on entuudestaan määritetty. Luokkajako on seuraava:

- Luokka 1 koskee niitä muinaisjäännöksiä, joiden kohdalla pätee: ”Kohteet katsotaan valtakunnallisiksi muistomerkeiksi, jotka ovat niin arvokkaita, että niiden säilyminen on turvattava kaikissa olosuhteissa. Vaikka ne tutkittaisiinkin, ne pyritään entisöimään.”
- Luokkaan 2 kuuluvat ne, joiden kohdalla pätee: ”Kohteiden arvoa ei voida selvittää ilman tarkempia tutkimuksia. Tutkimustulosten perusteella ne siirretään joko I luokkaan tai tavallisimmin III luokkaan.”
- Luokkaan 3 kuuluvat ne, joiden kohdalla pätee: ”Kohteet, joita riittävästi tutkittuina tai kokonaan hävinneinä ei ole enää tarpeen pitää rauhoitettuna.”

Inventoinnin yhteydessä ei tullut tietooni mitään yksittäisiä muinaisjäännöskohteita välittömästi uhkaavaa tuhoutumisvaaraa.

Tähän inventointikertomukseen liittyvät maanomistusta koskevat tiedot ovat peräisin pääasiassa kiinteistötietojärjestelmästä. Tähän inventointiin liittyvät kaksi löytöä on tarkoitettu toimittamaan säilytettäväksi Museoviraston kokoelmiin, ne on diaroitu siellä 6.11.2006, jolloin niille on varattu päänumeroiksi KM 36119 ja KM 36120. Tämän inventoinnin yhteydessä koottua perustietoa Askaisten muinaisjäännöskannasta on syötetty Turun maakuntamuseolla ylläpidettävään VARAKUM-projektiin liittyvään tietokantaan. Inventoinnin valokuvat on liitetty ja luetteloitu Turun maakuntamuseon kokoelmiin tunnuksilla KF2006:769–770, KF 2006:798–813, KF2006:816 ja KD2006:5264–5268.

Tässä yhteydessä haluan vielä kiittää kaikkia työtäni avustaneita tahoja.

Turussa 15.12.2006

Esa Laukkanen

Esa Laukkanen
Inventoinnin suorittaja

Taulukko 1: Muinaisesineitä Askaisista

Tiedot tätä inventointia aiemmista löydöistä on koottu 8.5.2006.

Lyhennykset:

KM = Kansallismuseon kokoelmat

TKHM = Turun Kaupungin Historiallinen Museo, myöhemmin Turun maakuntamuseo.

TYA = Turun yliopiston arkeologian osaston kokoelmat.

Esihistoriallisiksi ainakin alustavasti arvioitavat löydöt

Löytönumero	Löytöpaikka	Löytölaji	Kylä
KM 36119	Löytynyt inventoinnissa sorakuopasta; löytöpaikan koordinaatit: p = 6728 880, i = 3219 780, z = 15–20	Kivi-iskos, porfyryriä	Auttinen
TKHM 14990	Löytynyt soranoton yhteydessä mereen laskevasta rinteestä läheltä Livonsaaren luoteiskolkkaa. Löytöpaikan koordinaatit: P = 6726 860, i = 3212 320, z = 10.	Rautainen kirves	Kauppinen
KM 29403	Löytynyt Kiiisten kylästä Kalliorannan tilan rannalta ruoppauksen yhteydessä.	Reikäkivi, jossa reikää on kairattu molemmilta puolilta; lapheet on hiottu tasaisiksi	Kiainen
Ei ole tallennettuna kokoelmissa	Löytyneet vuoden 2002 inventoinnissa inventointikohteesta nimellä Jaakkola, joka on tunnuksella T1.	Kivilaji-iskoksia	Lempainen
KM 36120	Löytynyt inventoinnissa Vanhankylän matkailualueen läheltä; löytöpaikan koordinaatit: p = 6723 990, i = 3213 810, z = 10	Kiviesineen teelmä, kiviaines on porfyryriä	Vanhakylä

Esihistoriaa nuoremmiksi arvioitavat tai ajoittamattomat löydöt

Löytönumero	Löytöpaikka	Löytölaji	Kylä
Ei ole tallennettuna kokoelmissa	Livonsaari, Kauppisten kylän pelto	Miekan osa (Tieto löydöstä on julkaisusta ”Paskaranda rapasko – ja muuta Livonsaaren historiaa”, sivulta 8.)	Kauppinen
Löytäjän hallussa	Läheltä Kaitarannan vainiota. Löytöpaikkojen sijainti: p = 6727 000, i = 3220 690, z = n. 2,5 ja p = 6727 030, i = 3220 550, z = n. 2,5	Kaksi reikäkiveä	Lempainen
TKHM 12620	Saatu Lempoisten Juhantalosta, löytöpaikasta ei ole tarkempaa tietoa tässä.	Ruuhi, kolmipuinen	Lempainen?

Löytönumero	Löytöpaikka	Löytölaji	Kylä
Olleet vuonna 1887 Historiallis-kansatieteellisessä museossa; A. Lindmanin kokoelmat; Aspelinin luettelo n:o 816; verif. k. siv. 346.	Louhisaaren puutarhasta	Osia niitatuista renkaista tehdystä rautapaidasta. (tieto on teoksesta ”Muinaismuistoja Mynämäen kihlakunnasta” sivulta 140.)	Louhisaari
?	Kaivauslöytöjä Louhisaaren pihamaan tutkimuksista?	laji?	Louhisaari
Ei ole tallennettuna kokoelmissa	Kirkonkylästä pellostä	Rautainen kirves (tieto on teoksesta ”Muinaismuistoja Mynämäen kihlakunnasta” sivulta 133.)	?

Taulukko 2: Muinaisjäännökset inventointinumeroiden mukaisessa järjestyksessä

MJREK	Inv. n:o 2006	PK-lehti n:o	Paikannimi	Tyyppi	Ajoitus	p	i	z	Aikaisemmat kenttätyöt, niiden johtajat tai selonteon kirjoittajat, tutkimusvuosi	Luokka
17 01 0001	1	1044 01	Nunnamäki	maarakenteet – kuopat	historiallinen	6726 841	3217 985	10	Juho Sjöros, tark. v. ? Leena Tomanterä, inv. 1971 Heljä Brusila, inv. 2002	2
1000001305	2	1044 01	Samppaanvuori	kivirakenteet – rajamerkit	historiallinen	6724 600	3212 360	20	Heljä Brusila, inv. 2002	1
	3	1042 10	Tynilä	kulkuväylät – levähdyspaikat	historiallinen	6724 140	3210 660	10?	Heljä Brusila, inv. 2002	
1000001311	4	1043 03	Myllypelto	kivirakenteet	historiallinen?	6720 450	3212 050	5–10	Heljä Brusila, inv. 2002	2
1000001312	5	1044 01	Vuorenmetsä	kivirakenteet – rajamerkit	historiallinen	6728 710	3220 150	27,5	Heljä Brusila, inv. 2002	1
	6	1044 04	Iivarinmäki	maarakenteet – kuopat	historiallinen	6729 200	3221 300	10	Juho Sjöros, tark. v. ? kaiv. ? vuonna?	
	7	1044 01	Iiroisten tiilenvalmistuspaikka	valmistuspaikat – tiilenpolttuunit	historiallinen	6727 180	3216 970	7,5–10	tark? vuonna?	
	8	1044 01	Koivuniemi	kulkuväylät – lastauspaikat	historiallinen	6727 120	3216 270	n. 5		
	9	1044 01	Nunnanhauta	kivirakenteet	pronssikautinen?	6726 730	3213 160	25–30		
	10	1044 01	Mikoisten kylätontti	asuinpaikat – kylänpaikat	historiallinen	6722 460	3210 800	n. 10		
	11	1044 01	Askaisten kylätontti	asuinpaikat – kylänpaikat	historiallinen	6728 520	3218 400	10–15		
	12	1044 01	Tammimetsä	asuinpaikat – kartanot	historiallinen	6727 770	3219 540	5–10	Kari Uotila, tark. 1984 tai 1985	
	13	1044 01	Ihana	kivirakenteet	historiallinen	6725 210	3218 370	n. 2	Kari Uotila, tark. 1984 tai 1985	
	14	1044 01	Ritaripuisto	kirkkorakenteet – kellotapulipaikat	historiallinen	6728 801	3218 639	7–11	Jouko Pukkila, tark. 2006 Markus Kivistö, tutkimus 2006	
	15	1044 01	Tempppelinmutka	maarakenteet – kummut	historiallinen	6729 746	3217 540	n. 8	Marianna Niukkanen & Antti Suna, kaiv. 2004	
1000000352	T1	1044 01	Jaakkola	asuinpaikat	kivikautinen?	6728 755	3220 180	27,5	Heljä Brusila, inv. 2002	2

MJREK	Inv. n:o 2006	PK- lehti n:o	Paikannimi	Tyyppi	Ajoitus	p	i	z	Aikaisemmat kenttätyöt, niiden johtajat tai selonteon kirjoittajat, tutkimusvuosi	Luok- ka
	T2	1044 01	Kalliokirkko	luonnon- muodostumat – luolat	ajoittamaton	6724 420	3212 150	20–25		

Kohdekuvaukset inventointinumeroittain (viimeisinä tentatiivikohteet T1–T2)

1 Nunnamäki

Muinaisjäännösrekisterissä 17 01 0001 Nunnamäki.

Seutukaavan suojelukohde numerolla 21630 ja siellä on nimenä Manna, Satomäki.

PERUSTIEDOT

MJ-tyyppi: maarakenteet: kuopat (vrt. jäljempänä n:o 6 Iivarinmäki)

Ajoitus: historiallinen

Rauhoitusluokka: 2

Lukumäärä: noin 40–45

Peruskartat: 1044 01 ASKAINEN (ei merkitty v:n 1995 peruskarttalehdelle)

P = 6726 841, i = 3217 985, z = 10

Koordinaattiselite: koordinaatit samat kuin muinaisjäännösrekisterissä, osoittavat ryhmän keskelle.

Maastomerkintä: ei merkintää

Pinta-ala: noin 50 X 70 m

Etäisyystieto: Askaisten kirkosta 2 km etelään.

ARKISTOTIEDOT

Juho Sjöros	tarkastus, vuosi ?	?
-------------	--------------------	---

Leena Tomanterä	inv. 1970 (n:olla 5)	–
-----------------	----------------------	---

Heljä Brusila	inv. 2002 (n:olla 1)	–
---------------	----------------------	---

INVENTOINTI 2006

Aika: 26.6.2006

Löydöt: –

Karttaotteet: n:o 4 ja asemapiirros mittakaavassa 1:1000

Kuvat: KF2006:770

LYHYT KOHDEKUVAUS

Kuoppia matalalla mäellä vainion ja maatilän talouskeskuksen vierellä.

TUTKIMUSKERTOMUS

Sijainti ja maasto:

Tämä kuopparyhmä sijaitsee Satomäen talon talousrakennusten vieressä lähellä asfalttietä. Mäellä maan pinta on luonnostaan melko tasaista hiekkaharjannetta, ja se on paljolti heinikon peittämää. Mäellä kasvaa pihlajia, mäntyjä ja koivuja. Yllä mainitut nimet Manna, Satomäki ja Nunnamäki esiintyvät kaikki yhdessä vuoden 1970 inventointikertomuksessa, jossa niillä tarkoitettu kohde on samaistettu vuonna 1887 ilmestyneessä Mynämäen kihlakunnan muinaisjäännösten esittelyssä mainittuun Mannan Kallesen Aviopellon mäkeen. Vuonna 2002 nimellä Nummenmäki.

Kohteen kuvaus: (tunnukset A–Z viittaavat asemapiirrookseen.)

A. Kuoppa, jonka suun läpimitta on noin 5 metriä, ja syvyys on ehkä noin 1,2 metriä. Sisällä romua, reunoja peitti kasvillisuus, kolme suurta koivua kasvaa tässä.

B. Kuoppa, mitat kuten A:lla. Suuta reunustaa matala vallimainen kohouma alarinteen puolella. Reunoja peitti kasvillisuus, kolme suurta koivua kasvaa tässäkin.

C. Reunoiltaan kasvillisuuden peitossa oleva kuoppa, suun läpimitta noin 2½ metriä. Reunalla kasvaa iso koivu. Tästä on valokuva. Tässäkin suuta reunustaa matala vallimainen kohouma alarinteen puolella.

D. Noin puolen metrin syvyinen ja suusta neljän metrin läpimittainen kuoppa. Reunoja peitti kasvillisuus, sisällä kasvaa iso koivu.

E. Ehkä noin 30–40 cm:n syvyinen kuoppa, suun läpimitta 1½ metriä. Reunoja peitti kasvillisuus, ja kasvaa iso koivu.

F. Kuoppa, syvyys noin 30 cm, ja suun läpimitta noin 1½ metriä. Reunoja peitti kasvillisuus.

G. Kuoppa aivan B:n vieressä, suun läpimitta on noin 3 metriä ja syvyys ehkä noin 1,2 metriä. Reunoja peitti kasvillisuus. Rojua kuopassa, kolme suurta koivua kasvaa.

H. Kuoppa, vain noin 2 m:n päässä G:stä. Tässä suun läpimitta on noin 2½ metriä, ja kuopan syvyys on ehkä noin 1½ metriä. Reunoja peitti kasvillisuus. Suuri kaksihaarainen koivu tai kaksi vierekkäistä koivua kasvaa.

I. Kuoppa noin 1½ metrin päässä H:sta. Suun läpimitta on noin 2½ metriä ja syvyys ehkä noin 1,2 metriä. Reunoja peitti kasvillisuus. Neljä suurta koivua kasvaa tässä.

J. Pieni kuoppa, jota ei näytä merkityn vuonna 1971 tehtyyn asemapiirrokseseen.

K. Aivan pieniä matalia painanteita vadelmapensaikon peitossa, näitä erottui nyt ehkä kuusi erillistä.

L. Ehkä noin metrin syvyinen kuoppa, jonka pohjalla oli puintijätettä. Tämän suun läpimitta on noin neljä metriä. Reunoja peitti kasvillisuus. Tässäkin suuta reunustaa matala vallimainen kohouma alarinteen puolella. Iso koivu kasvaa.

M. Noin 5–6 metrin läpimittainen kuoppa, jossa puimajätettä, reunat olivat kasvillisuuden peitossa. Reunoilla kasvoi seitsemän suurta koivua.

N. Matala, pitkänomainen umpeen kasvanut kuoppa.

O. Matalia, yleensä pieniä kuoppia, yksi laajempi.

P, Q ja R. Matalia kuoppia.

S. Kuoppa, noin 75 cm:n syvyinen. Reunat ovat kasvaneet umpeen. Pihlaja kasvoi.

T. Matala kuoppane.

U. Kaksi pientä kuoppaa.

V. Vuoden 1971 asemapiirrokselle merkitty turpeen alaista kivikkoa. Tätä en erottanut maan pinnasta.

X ja Y. Vuoden 1971 asemapiirrokselle merkittyjä kuoppia, joita en erottanut maan pinnasta.

Z. Kuoppia, jotka näyttävät hävinneen ainakin viimeistään niitten sijaintipaikalla nyt olevan uudehkon talousrakennuksen teon yhteydessä (rakennus näkyy vuoden 1995 peruskartalla ja sitä aiemmallakin.). Niillä tienoilla maaleikkauksissa ei nyt erottunut nokea eikä muutakaan erityistä, minkä olisi voinut katsoa liittyvän kuoppien alkuperään. Puimajäte peitti paikoin täälläkin maan pintaa.

Luokitusehdotus: 2.

Lisäyksiä: Vuoden 1887 kihlakunnankertomuksessa on mainittu Mannan Kalleksen Aviopellon mäessä olevan pakanuuden aikainen kalmisto. Tämän katsominen kristinuskon aikaa vanhemmaksi ruumiskalmistoksi ei kuitenkaan liene silloin eikä myöhemminkään perustunut muuhun kuin tämän muinaisjäännöksen ulkoisiin ominaisuuksiin. Rautakautiselle ruumiskalmistolle ominaisia metalliesinelöytöjä ei ole tietävästi Mannasta tallennettu kokoelmiin. Mäkien rinteisiin tai harjanteille kaivetut varmuudella yli sadan vuoden ikäiset, mutta tuskin kuitenkaan esihistoriallisiksi ajoitettavat, kuopparyhmät ovat verraten yleisiä, siihen katsoen tämänkin olisi helpompi katsoa liittyväksi niihin kuin niitä paljon harvinaisempiin ruumiskalmistomäkiin. Näin ollen pidän suotavampana määrittää tämä alustavasti historialliseen aikaan kuuluvaksi kohteeksi. Luettaessa tämä mäkimaitten kuopparyhmien joukkoon, jää auki kysymys kuoppien alkuperäisestä tarkoituksesta, tällaisten kuopparyhmien osalta sitä ei toistaiseksi tunneta (niitä on nimitetty mm. juutin haudoiksi tai ryssänhautoiksi). Vuoden 1887 kihlakunnankertomuksessa on huomioitu Askaisista kaksikin kuopparyhmää, toiseen kuului tosin vain pari ryssänhautaa – juuri sitä nimitystä niistä on tuossa kertomuksessa käytetty (Ks. jäljempänä n:o 6 Iivarinmäki.).

2 Samppaanvuori

Muinaisjäännösrekisterissä 1000001305 Samppaanvuori.

PERUSTIEDOT

MJ-tyyppi: kivirakenteet: rajamerkit

Ajoitus: historiallinen

Rauhoitusluokka: 1

Lukumäärä: 1 (yksi rajamerkki ja joitakin siihen liittyviä viisarikiviä)

Peruskartat: 1044 01 ASKAINEN (ei merkitty v:n 1995 peruskarttalehdelle muutoin kuin rajapaikkana)

P = 6724 600, i = 3212 360, z = 20

Koordinaattiselite: koordinaatit muinaisjäännösrekisteristä.

Maastomerkintä: ei merkintää

Pinta-ala: kivilatomusten ala

Etäisyystieto: Askaisten kirkosta 7,6 km lounaaseen.

ARKISTOTIEDOT

Heljä Brusila

inv. 2002 (n:olla 2)

–

INVENTOINTI 2006

Aika: 14.9.2006

Löydöt: –

Karttaotteet: n:o 2

Kuvat: –

LYHYT KOHDEKUVAUS

Rajamerkki ja siihen liittyviä viisarikiviä matalalla kalliolla metsässä.

TUTKIMUSKERTOMUS

Sijainti ja maasto:

Sijaitsee matalalla tasapintaisella kallionselänteellä. Tämän selänteen eteläpuolella on kapea saraheinää ym. kasvava painanne, joka etelälaidaltaan rajoittuu toiseen kalliioon. Pyykistä noin 20 metrin päässä pohjoiseen on selvästi erottuva kulkikas siirtolohkare. Kalliolla tämän pyykin ympärillä oli harvaa männikköä. Kallion pinnassa oli sammalta ja jäkälää.

Kohteen kuvaus:

Rajakivi, jonka ympärillä on luonnonkivistä ladottu nelikulmainen reunus. Kiviä on ladottu reunuksen paikoin ainakin kolmeen kerrokseen. Reunuksen kiviksi on valikoitu yleensä hieman laattamaisia lohkaraita, jotka läpimitaltaan ovat joko hieman yli tai alle 25 senttimetriä. Jokin pyörityneempikin kivi näkyi latomuksessa. Kivireunuksen tasaisella yläpinnalla oli sammalta ja jäkälää. Reunuksen sivut noudattavat pääilmansuuntia; toisen itä-länsi-suuntaisen sivun (reunuksen pohjoissivun) pituudeksi mittasin 3,4 metriä ja toisen lyhyen sivun (itä sivun) pituudeksi 2,8 metriä. Reunuksen särmästä kohoaa kummankin lyhyen sivun keskeltä kivi, ja kummassakin niistä kivistä on terävähäkö särmä asetettu ylöspäin. Pyykin keskuskivi kohoaa reunuksen ympäröimästä kivitäytteestä 1,5 metriä. Keskuskiveen on hakattu ”RÄ” ja luku, joka on ehkä 1815 (Lähellä olevassa toisessa pyykissä on selvästi 1816. Tämä toinen pyykki on sijainnissa 6724 540, 3212 440; sitä en ole selostanut tarkemmin, koska otaksuin, että ilman erityistä rakennetta se ei kuulune tässä huomioitaviin muinaisjäännöksiin.).

Tämän lähellä on rajaa merkitty, kuten joskus on muuallakin ollut tapana, pareittain asetetuilla kivillä. Näitä on kolmessa kohdassa noin 30 metrin päässä pyykistä lounaaseen. Ne osoittanevat siinä Kiiaisten ja Kaukosten rekisterikylvien rajalinjaa.

Luokitusehdotus: –

Lisäyksiä: Kivipyykistä muutamia metrejä kaakkoon on kallion laidalla sekava pieni kiviryhmä. Se on ehkä hajonnut viisarikivien ryhmä.

3 Tynilä

ei ole rekisteröity 34.

Ei ole ehkä ollut muinaisjäännösrekisterissä.

PERUSTIEDOT

MJ-tyyppi: kulkuväylät: levähdyspaikat

Ajoitus: historiallinen

Rauhoitusluokka: ei ole tiedossa, onko määritetty entuudestaan

Lukumäärä: 1

Peruskartat: 1042 10 ASKAINEN (ei merkitty v:n 1995 peruskarttalehdelle)

P = 6724 140, i = 3210 660, z = 10?

Koordinaattiselite: koordinaatit luettu peruskartalta.

Maastomerkintä: ei merkintää

Pinta-ala: muutamia neliömetrejä

Etäisyystieto: Askaisten kirkosta 9 ½ km lounaaseen.

ARKISTOTIEDOT

Heljä Brusila

inv. 2002 (n:olla 3)

–

INVENTOINTI 2006

Aika: 27.7.2006

Löydöt: –

Karttaotteet: n:o 3

Kuvat: –

LYHYT KOHDEKUVAUS

Kaivanto metsässä suuren siirtolohkareen juurella lähellä peltovainiota.

TUTKIMUSKERTOMUS

Sijainti ja maasto:

Tämä on kaivanto noin 2½ metriä korkean ja neljän metrin läpimittaisen siirtolohkareen juurella. Lohkare on noin 30 metriä itään ajotiestä ja 20 m pohjoiseen vainion pohjoislaidasta. Kaivannon ja lohkareen ympärillä on tiheähköä sekametsää, jossa maan pinta on mm. heinän, sammalen ja varpukasvillisuuden peitossa.

Kohteen kuvaus:

Siirtolohkareen juureen sen eteläpuolelle on tehty kaivanto, jonka syvyys nyt näytti olevan noin ½ metriä. Kaivannon leveys itä-länsi-suunnassa on noin 2½ metriä, pituus ristikkäisessä suunnassa on alle 5 metriä. Kaivannon pohjan muoto on hieman epämääräinen; sen luoteislaita kaartuu hieman sisään päin, ehkä sillä kohtaa on turpeen alla rykelmä kiviä. Yksi kivi pilkistää kaivannon kaakkoislaidasta. Kaivannosta luotu maa erottuu sen suuta ympäröivänä matalana vallina. Kaivannon reunalla kasvaa kaksi mäntyä. En kaivanut koekuoppia inventointikäynnilläni. Kuulin, että aiemmalla tarkastuksella tämän lohkareen vierustalta oli havaittu tiilen paloiksi katsottua saviainesta.

Luokitusehdotus: 2

Lisäyksiä: Tämä on tuskin sattumalta juuri siirtolohkareen vierellä. Mahdollisesti lohkare on suojannut sateelta tai tuulelta, ehkä leiriytyvää tai leiriytyviä.

4 Myllypelto

Muinaisjäännösrekisterissä 1000001311 Myllypelto.

PERUSTIEDOT

MJ-tyyppi: kivirakenteet

Ajoitus: historiallinen?

Rauhoitusluokka: ei tiedossa, onko määritetty entuudestaan

Lukumäärä: 1

Peruskartat: 1043 03 MERIMASKU (merkitty ainakin v:n 1995 peruskarttalehdelle muinaisjäännöksen merkillä, jonka yhteyteen on merkitty teksti "Muinaishauta")

P = 6720 450, i = 3212 050, z = 5-10

Koordinaattiselite: koordinaatit muinaisjäännösrekisteristä.

Maastomerkintä: ei merkintää

Pinta-ala: röykkiön ala

Etäisyystieto: Askaisten kirkosta noin 10½ km lounaaseen.

ARKISTOTIEDOT

Heljä Brusila

inv. 2002 (n:olla 4)

INVENTOINTI 2006

Aika: 11.10.2006

Löydöt: -

Karttaotteet: n:o 7

Kuvat: KF2006:816 ja KD2006:5267-5268

LYHYT KOHDEKUVAUS

Sammaltunut kiviröykkiö avokalliolla lähellä peltoja.

TUTKIMUSKERTOMUS

Sijainti ja maasto:

Tämä on kivilatomus, joka sijaitsee kalliolla runsas 400 m pohjoisluoteeseen Lempisaaren kartanon pihasta. Ympärillä on peltoja kallioisten metsäisten mäkien välillä. Pieniä mäntyjä ja katajia kasvaa siinä mäen osassa, jolle tämä kivilatomus on.

Kohteen kuvaus:

Pienen jyrkkärinteisen itä-länsi-suuntaisen pitkänomaisen avokallion itäpäässä on kivilatomus (valokuvaliite). Tämän latomuksen korkeus on noin ½ metriä, läpimitta pohjois-etelä-suunnassa on 4,4 metriä, ristikkäisessä suunnassa ehkä 4,8 metriä. On mahdollista, että tämän latomuksen kaakkoislaitaan liittyy jonkin verran paikoiltaan siirtyneitä tai siirrettyjä pikkukiviä, joita on kalliopinnan syvennyksessä. Tämän kivilatomuksen päällys on paljolti sammalen ja heinätuppaiden peitossa, ja se on muodoltaan säännöllisen kupera lukuun ottamatta keskellä olevaa syvennystä. Näkyvillä olleiden kivien koko vaihteli rajoissa 0,1- 0,35 m. Kivien pinnoissa oli sammalen lisäksi myös jäkälää.

Tämä on merkitty vuoden 1996 peruskartalle ja ainakin yhdelle aiemmallekin, ehkä kartoittajan maastotyössään tekemän havainnon perusteella. Kivikon keskellä oleva syvennyys vastaa ulkouuneissa tavallista kattokivien luhistumisen vuoksi syntynyttä syvennystä. Onkin mahdollista, että tämän muinaisjäännöstyyppi olisikin joko kiuas tai ns. ryssänuuni.

Luokitusehdotus: 2

Lisäyksiä: Noin 50 metriä tästä koilliseen oli toisen kallion juurella tiilen paloja, jotka eivät ehkä ole kovin vanhaa perua.

5 Vuorenmetsä

Muinaisjäännösrekisterissä tunnuksella 1000001312 ja nimellä *Askaisten* Askainen.

PERUSTIEDOT

MJ-tyyppi: kivirakenteet: rajamerkit

Ajoitus: historiallinen

Rauhoitusluokka: 1

Lukumäärä: yksi rajakivi ja siihen liittyviä viisarikiviä

Peruskartat: 1044 01 ASKAINEN (ei merkitty v:n 1995 peruskarttalehdelle muutoin kuin rajapaikkana)

P = 6728 710, i = 3220 150, z = 27,5

Koordinaattiselite: koordinaatit muinaisjäännösrekisteristä.

Pinta-ala: rakenteiden ala

Etäisyystieto: Askaisten kirkosta 1,4 km itään.

ARKISTOTIEDOT

Heljä Brusila

inv. 2002 (n:olla 5)

–

INVENTOINTI 2006

Aika: 26.6.2006

Löydöt: –

Karttaotteet: n:o 5

Kuva: KF2006:769

LYHYT KOHDEKUVAUS

Rajamerkki metsäalueella.

TUTKIMUSKERTOMUS

Sijainti ja maasto:

Lemmoisten ja Auttisten ja Askaisten rekisterikylän yhteinen rajapiste.

Kohteen kuvaus:

Noin 1½ metrin korkuisen rajapyykkikiven ympärillä on kutakuinkin nelikulmainen kivireunus, jonka sivut ovat pituudeltaan 3–4 metriä; reunus on koottu ilman laastia kulmikkaista kivistä. Saattaa olla, että reunuksen etelälaitaa on joskus hieman purettu.

Pystykiven pohjoisen puoleiselle sivulle on hakattu ruotsin sana ”RÅ”, ja sen alle luku 1787 (vuosiluku?). Kiven pinnassa erottui syviä mutta muutoin epämääräisiä uria rÅ-sanalla ja luvun 1787 välillä, on mahdollista, että ne urat muodostavat numeron ”4”.

Tämän lähellä on rajaa merkitty, kuten joskus on ollut tapana, pareittain asetetuilla kivillä. Näitä on kolmessa kohdassa kompassisuuntaan 10 astetta pyykistä aivan sen lähellä. Ne osoittanevat siinä Askaisten ja Lemmoisten rajalinjaa.

Pyysin lähellä kaakon suunnalla on noin 30 m:n pituinen selvästi erottuva vaikka paikoin katkonainen kivijata. Se osoittanee Auttisten ja Lemmoisten välistä rajaa.

Luokitusehdotus: –

Lisäyksiä: Paikannimi Vuorenmetsä on mainittu Mauno Kosken tutkimuksessa ”Askaisten paikannimistö” (Turun yliopisto, Suomen kielen laitos, 1957.).

6 Ivarinmäki

1000009935

(Huom! Vuoden 2002 luettelon numero 6 on eri kohde, kuin tässä numerolle 6 merkitty; ennestään tälle numerolle merkitty on muinaisjäännösrekisterissä tentatiivikohteitten numerosarjan aloittaja, mikä on jäljempänä tunnuksella T1.)

Ei näytä olleen entuudestaan muinaisjäännösrekisterissä.

PERUSTIEDOT

MJ-tyyppi: maarakenteet: kuopat

Ajoitus: historiallinen

Rauhoitusluokka: ei ole määritetty entuudestaan

Lukumäärä: 3

Peruskartat: 1044 04 LEMU (ei merkitty v:n 1995 peruskarttalehdelle)

P = 6729 200, i = 3221 300, z = 10

Koordinaattiselite: koordinaatit osoittavat ryhmän eteläisintä kuoppaa.

Maastomerkintä: ei merkintää

Pinta-ala: kaikki kolme kuoppaa ovat ehkä noin 15 X 15 m:n alueella.

Etäisyystieto: Askaisten kirkosta 2,6 km itään.

ARKISTOTIEDOT

Juho Sjöros

tarkastus, vuosi ?

?

?

kaivaus, vuosi ?

?

INVENTOINTI 2006

Aika: 11.9.2006

Löydöt: –

Karttaotteet: n:o 5

Kuvat: KF2006:803 (kuva esittää kivirakennetta)

LYHYT KOHDEKUVAUS

Turpeen peittämiä maakuoppia metsäisessä rinteessä lähellä pihamaata ja vainiota.

TUTKIMUSKERTOMUS

Sijainti ja maasto:

Sijaitsevat n. 350 m etelään Kairisten talon pihamaasta lounaaseen vainiolle tasaisesti laskeutuvassa mäenrinteessä. Saman mäen harjan takana on yksi pihamaa vain 20–30 metrin etäisyydellä näistä kuopista. Kuoppien ympäristössä on sekametsää, ei kovin tiheässä. Maan pinta oli paljolti sammalen ja ruohon peitossa, pitkät katajat erottuivat pensaista selvimmin. Mäellä ei näkynyt kovin paljoa lohkareita, ja ne, jotka olivat selvimmin näkyvillä, olivat suuria. Kuopista noin 20–30 metriä mäen laelle päin on laaja ryhmä siirtolohkareita, joiden korkeudeksi arvioin noin 3 metriä. Lohkareissa on pystysuoria seinämiä ainakin kuoppien suunnalta katsottuna.

Kohteen kuvaus:

Näitä kuoppia koskee Juho Sjörosin selostus vuonna 1887 painetussa ”Suomen Muinaismuistoyhdistyksen Aikakauskirjassa” sivuilla 133–134, joka on seuraavanlainen: ”*Lemposten* Juhantalonsa vasikkahaan mäkeen, joka on kylästä noin 200 sylvästä koillista kohden, kerrotaan joskus ryssiä haudatun. Tuossa mäessä näytettiinkin pari ’ryssänhautaa’. On kyllä mahdollista, että niihin muinoin on jotakin haudattu, mutta haudat eivät varmaankaan ole vainajille olleet vallan rauhaisat, sillä nähtävästi noita hautoja on joku aika sitte syventämällä ja laventamalla tehty hiukkasen uudenaikaisiksi. Pian niistä paisuu sudenkuoppia.”

Tiedustelin näistä kuopista Juhantalosta Teuvo Laineelta. Hän kertoi kuulleensa niistä Juhantalossa asuneelta Senja Portinilta, joka oli myös kertonut, että niitä oli tutkittu joskus 1920–1930-luvulla Museoviraston toimesta. Laine tiesi kaksi suurempaa ja yhden pienemmän kuopan, jotka hän kaikki näytti paikan päällä. Samalla hän myös osoitti joitakin harvinaisia puita, metsälehmäksi, mainitun mäen harjalla olevien suurten siirtolohkareitten luota.

Kuopat sijaitsevat mäen rinteessä 1,8 metrin korkuisen siirtolohkareen ympärillä. Tämä lohkare on selvästi erottuva, ja varsinkin sen ylärinteen puoleinen kylki on melkoisen pystysuora.

A. Turpeen peittämä kuoppa, noin 4½ metriä luoteeseen mainitusta siirtolohkareesta. Suustaan noin 2 X 3 m:n laajuinen. Syvyys on ehkä noin 0,7 m:n luokkaa. Pituussuunta luode–kaakko.

B. Kuoppa, kooltaan kuin A, ja sen tavoin turpeen peittämä, sijaitsee noin 6 metriä etelään em. siirtolohkareesta. Reunalla kasvoi kuusi.

C. Kuoppa, suun läpimitta noin yksi metri, syvyys vain noin 0,2 m. Turve peittää. Sijaitsee kuusi metriä itään em. siirtolohkareesta. Kuopan pohjalta pilkistää kivi.

Luokitusehdotus: 2

Lisäyksiä: Mäki lienee saanut joskus nimen Iivari-nimisen asukkaansa mukaan. Mäellä havaitsin myös kivijalan näköisen latomuksen, jossa kiviä oli ladottuna yhdessä kerroksessa. Sen pohjan muoto oli suorakaide, yhden sivun pituudeksi mittasin 2,8 metriä ja toisen 3,4 metriä. Kivet olivat työstämättömän näköisiä, kulmiltaan pyörityneitä ja sammalpeitteisiä, niiden läpimitta vaihteli arviolta 40 cm:n kahden puolen. Iso kataja kasvoi pohjoislaidalla. Tämä latomus on arviolta noin 15 metriä vainion reunasta; ja edellä mainittu siirtolohkare, jonka ympärillä kuopat ovat, on noin 45 metriä tästä latomuksesta pohjoisluoteeseen. (Latomus on kohdassa 6729 160, 3221 330.) Kysyin Teuvo Laineelta paikan päällä, oliko tämän latomuksen alkuperä tunnettu, hän mainitsi silloin jotkin vanhoissa tiluskartoissa Juhantalon maalla näkyvät rakennukset, jotka on aikoja sitten purettu, mutta aivan tiettyyn kartoille merkittyyn tai muistettuun rakennukseen hän ei sitä muistinvaraisesti yhdistänyt.

7 Iroisten tiilenvalmistuspaikka

Ei liene ollut entuudestaan muinaisjäännösrekisterissä.

PERUSTIEDOT

MJ-tyyppi: valmistuspaikat: tiilenpoltouunit

Ajoitus: historiallinen aika

Rauhoitusluokka: ei ole määritetty entuudestaan

Lukumäärä: 1

Peruskartat: 1044 01 ASKAINEN (ei merkitty v:n 1995 peruskarttalehdelle)

P = 6727 180, i = 3216 970, z = 7,5–10

Koordinaattiselite: koordinaatit osoittavat säilyneen alueen koillislaitaan, joka on viljelysmaan vierellä.

Maastomerkintä: ei merkintää

Pinta-ala: alueen läpimitta lienee joitakin kymmeniä metrejä.

Etäisyystieto: Askaisten kirkosta runsas 2 km lounaaseen.

ARKISTOTIEDOT

Tark ?

1960-luvulla ?

selonteko ?

INVENTOINTI 2006

Aika: 13.9.2006

Löydöt: –

Karttaotteet: n:o 4

Kuvat: KF2006:805–:808

LYHYT KOHDEKuvaus

Tiilenvalmistuspaikan jäännöksiä on säilynyt pihamaiden ja vainion lähistöllä.

TUTKIMUSKERTOMUS

Sijainti ja maasto:

Tämä sijaitsee kallioisen vainioiden ympäröimän mäen koilliseen laskeutuvalla rinteellä, osaksi piha-alueella, osaksi pihojen pohjois- ja koillispuolella; nykyisellä peltovainiolla on ollut savikuoppia, jotka ovat tasaantuneet viljelyksessä.

Kohteen kuvaus:

Tämä kohde on mainittu teoksessa ”Louhisaaren kartano” sivuilla 42, 53 ja 84. Louhisaaren kartanon omistaja oli rakentanut vuonna 1642 Iroisiin tiiliruukin. Iroisten tiiliruukista kertovasta perimätiedosta ja siihen liittyvistä maalöydöistä kuulin 13.9.2006 mainosgraafikko Matti Suojaselta. Hän kertoi Heikkilän vanhan torpan lähetyviltä löytyneen paljonkin tiilen kappaleita, kun siinä oli kaivettu. Yksi tiilen kappale Suojasella oli Heikkilässä vielä tallessa, sen hän luovutti tutkimuksia varten näytteeksi. Naapurissa oli pihalta löytynyt niin ikään tiilen paloja joskus (pihan keskikohta on sijainnissa: 6727 210, 3216 950), samoin Heikkilän pihan ja vainion väliseltä pieneltä hiekanottoaikalta (Hiekkakuoppia ei ole merkitty peruskarttalehdelle, ne ovat sijainnissa: 6727 180, 3216 970).

Matti Suojanen oli kuullut enonsa Uuno Luotosen kertoneen, että hiekanottoaikalta, joka on heti Heikkilän pihamaasta pohjoiseen, oli hiekan otossa myös havaittu tiilistä koottu rakennelma, joka kuitenkin oli romahtanut. Lähistöllä asuva Ritva Koskelainen kertoi minulle tästä hiekanottoaikalta omalta maaltansa joskus löytyneen kuin tiiliseinää. Nyt hiekkakuoppien seinämät olivat osaksi sammaltuneita. Tiilen kappaleita erottui paikoin niillä kohdin, missä pitkä heinikko tai sammal ei peittänyt maan pintaa. Joitakin pieniä mäntyjä ja koivuja kasvoi näitten kuoppien ympärillä. Niistä vainiolle päin oli kaistale viljelemätöntä tasamaata. Heikkilän naapurissa sanotulla hiekanottoaikalta on Matti Suojasen tietämän mukaan ollut myös suutarin torppa.

Lähellä Heikkilän pihaa on teiden välillä tasainen käytännöllisesti katsoen kivetön ketomainen alue, jossa on perimätiedon mukaan ollut hevoskierron paikka. Siitä on joskus myös löytynyt maalatuiilla kuvioilla varustettuja punaruskeita saviastian paloja. Tässä tasaisella kohdin (sijainnissa: 6727 180, 3216 920) kasvaa myös joitakin puita ja pylväsmäisiä katajia.

Matti Suojanen muisti 1940-luvulla läheisillä pelloilla olleen monen kokoisia savenotossa kaivettuja kuoppia. Niihin oli kerääntynyt vettä. Nyt ne ovat tulleet tasatuiksi viljelyksessä.

Luokitus ehdotus: 2

Lisäyksiä:

– Maanomistaja on kaavoituksen yhteydessä halunnut jättää varauksen tontin myymiseen niiltä kohdin, missä sorakuopat sijaitsevat.

– Matti Suojanen muisteli jonkun tutkijan Museovirastosta käyneen katsomassa tätä tiilenvalmistusta niihin aikoihin, kun Louhisaaren museota oli valmisteltu.

8 Koivuniemi

1055 0087-12

Ei liene ollut entuudestaan muinaisjäännösrekisterissä.

PERUSTIEDOT

MJ-tyyppi: kulkuväylät: lastauspaikat

Ajoitus: historiallinen

Rauhoitusluokka: ei ole määritetty entuudestaan

Lukumäärä: 1

Peruskartat: 1044 01 ASKAINEN (ei merkitty v:n 1995 peruskarttalehdelle)

P = 6727 120, i = 3216 270, z = n. 5

Koordinaattiselite: koordinaatit luettu peruskartalta.

Maastomerkintä: ei merkintää

Pinta-ala: ei tarkoin selvillä

Etäisyystieto: Askaisten kirkosta 2,7 km lounaaseen.

ARKISTOTIEDOT

Ei tiedossa, onko niitä.

INVENTOINTI 2006

Aika: 13.9.2006

Löydöt: –

Karttaotteet: n:o 4

Kuvat: –

LYHYT KOHDEKUVAUS

Kallioinen mökkiranta, rantakallion painanteesta on havaittu tiilen paloja ja rantavedestä vanhan laiturin tukirakenteiden jäännöksiä.

TUTKIMUSKERTOMUS

Sijainti ja maasto:

Sijaitsee pienen Koivuniemen kärjessä (Koivuniemi on merkitty vuoden 1995 peruskarttalehdelle).

Rantakalliossa on aivan löytöpaikan vieressä kiinni ainakin kaksi rautatappia, jotka ovat vesialueitten rajan määrittämiseksi vuoksi kiinnitettyjä.

Kohteen kuvaus:

Kuulin tästä lastauspaikasta Matti Suojaselta tarkastaessani Iiroisten tiilenvalmistuspaiikkaa. Suojasen tietämän mukaan Iiroisissa valmistettuja tiiliä olisi lastattu tällä kohtaa. Hän oli nähnyt 1940-luvulla tiilen paloja rannassa, ja meren pohjassa oli ollut vinoasentoisia puuta.

Käydessäni Suojasen neuvomalla paikalla siellä sattui olemaan tämän mökkirannan maanomistaja maanmittausinsinööri Riitta Saarni. Rannassa ei ollut mitään näkyviä merkkejä lastauspaikasta, mutta Riitta Saarni kertoi tiilen paloja joskus havaitun tietystä pienestä kallion painanteesta, jossa näkyi arviolta noin 3 X 6 metrin laajuisella alalla irtainta maa-ainesta. Tästä löytökohdasta viisi metriä länteen on rautatappi, jonka ympärille kallioon on hakattu rengasura, tällä vesialueen rajalinjan merkitsemiseksi asetetulla rautatapilla oli sen viereen kallioon hakattuna tunnukseksi numero 46.

Riitta Saarni kertoi, että rantavedessä meren pohjassa on havaittu yhäkin olevan kiinni kolme vinoa laiturin tukipuuksi sopivaa puuta.

Luokitusehdotus: 2

Lisäyksiä:

9 Nunnanhauta

1000008943

Ei entuudestaan muinaisjäännösrekisterissä.

PERUSTIEDOT

MJ-tyyppi: kivirakenteet

Ajoitus: pronssikautinen?

Rauhoitusluokka: ei määritetty entuudestaan

Lukumäärä: 3

Peruskartat: 1044 01 ASKAINEN (ei merkitty v:n 1995 peruskarttalehdelle)

P = 6726 730, i = 3213 160, z = 25–30

Koordinaattiselite: koordinaatit viittaavat ryhmän eteläisimpään kiviryhmään, kaikki kolme kiviryhmää ovat toisistaan kymmenen metrin säteellä.

Maastomerkitä: ei merkintää

Pinta-ala: ehkä noin 10 X 10 metriä.

Etäisyystieto: Askaisten kirkosta vajaan 6 km länsilounaaseen.

ARKISTOTIEDOT

Ei taida olla entuudestaan.

INVENTOINTI 2006

Aika: 15.9. ja 18.9.2006

Löydöt: –

Karttaotteet: n:o 1

Kuvat: KF2006:809–:813 ja KD2006:5265–:5266

LYHYT KOHDEKUVAUS

Eri kokoisia kiviröykkiöitä tiiviinä ryhmänä kallioidella metsää kasvavalla rakentamattomalla mäellä.

TUTKIMUSKERTOMUS

Sijainti ja maasto:

Sijaitsee Livonsaaren pohjoispäässä, Pekolanperän lahdesta noin 450 m etelään. Lähempiä kiintopisteitä on ainakin vainion ja metsän rajassa oleva rajakivi numerolla 28, josta näille röykkiöille on 160 m matkaa kompassisuuntaan 10 astetta.

Näitten röykkiöitten ympärillä on laajalti kalliota, jonka pinta laskeutuu röykkiöiltä katsottuna pohjoisen suuntaan ja lounaaseen. Kallion pintaa peittää osaksi jäkälikkö ja sammalikko; heinätuppaita näkyi harvassa; puusto ympärillä ei ole kovin tiheää, siihen kuuluu enimmäkseen pieniä mäntyjä, mutta myös kuusia ja koivuja. Kallion pinnalla näkyi siellä täällä irtokiviä, niitä ei ollut paljon, ja ne eivät yleensä olleet kovin suuria.

Kohteen kuvaus:

Kuulin tästä 14.9.2006 Hannu Saariselta (osoite: Munterinkatu 6 D, 20360 TURKU; puh: 0400-798205). Saarinen näytti kartalta paikan, jossa hänen isänsä isä oli kertonut olevan Nunnanhaudan. Saarinen sanoi, että tästä Nunnanhaudasta on keskeltä heitetty kiviä, ja arveli sen tulleen avatuksi kutakuinkin 80–100 vuotta sitten. Hän piti mahdollisena, että aarteensijat olisivat sen silloin rikkoneet. Paikan päällä havaitsin 15.9. kolme kiviröykkiötä, yhden suuremman ja kaksi pienempää, niistä ainakin suurinta (alla tunnukseksi "A") voidaan alustavasti pitää pronssikautisena hautarauniona.

A. Suurin kolmesta paikan päällä havaitsemastani kiviröykkiöstä on kapean luoteis-kaakko-suuntaisen kallionharjanteen luoteiskärjen kohdilla. Tämän kiviröykkiön alkuperäinen pohja-ala näyttäisi olleen muodoltaan pyöreähkö ja halkaisijaltaan kuusimetrisen, siihen viittaa röykkiön osaksi säännöllisenä kaartuva ulkoreuna. Näytti, että röykkiön alkuperäinen pohja-ala olisi laajentunut pohjoisen, koillisen ja idän suuntaan viskeltäessä kiviä. Tämän röykkiön keskikohdalla näyttäisi olevan laaja kallioon ulottuva jäkälän ja sammalen peittämä purkamisjälki, jonka sisään on koottu kivistä noin 90 cm:n läpimittainen keko, muutoin tämän röykkiön korkeus on suurimmillaankin ehkä vain noin 0,4 m:n luokkaa, kiviä on vain ehkä 1–2 kerroksessa (valokuvaliite). Yleensä tämän röykkiön kivet ovat läpimitaltaan rajoissa 0,1–0,5 m, ja ne ovat kutakuinkin kaikki melkoisen pyörityneitä. Jäkälää on laajalti kivien pinnoissa, mutta ei niinkään sammalta. Kivikehien tms. erityisten rakenteitten jäännöksiä en erottanut, ellei röykkiön osaksi säännönmukaista ulkoreunaa katsota kivikehän jäännökseksi. Kivien välissä näkyi hieman maatakin, jota kuitenkin ei liene syytä katsoa maatäyteeksi, se ehkä vain oli sattunut olemaan kallion päällä siinä kohdassa, johon röykkiö on rakennettu.

B. Edellisestä noin 9,5 metriä eteläkaakkoon on toinen röykkiö, B, mitta röykkiöiden reunoista otettuna. Ei ole aivan varmaa, onko B jokin itsenäinen röykkiö, vai toisesta (A:sta) purettujen kivien kasa. Tämän B-osan pohjan muoto on epämääräinen, kivikerroksia on vain yksi ja sekin on hajanainen; vain paikoin kiviä oli osaksi päällekkäin. Tämän röykkiön läpimitaksi luoteis-kaakko-suunnassa mittasin noin 3,5 metriä; korkeutta on vaikea määrittellä. Kivet ovat lounaaseen loivasti kallistuvassa kalliopinnassa olevan syvennyksen tuntumassa. Kivien koko näytti vaihtelevan rajoissa 0,1–0,7 metriä. Kivet ovat vain hieman kulmiltaan pyörityneitä, paikoin niitten pinnoissa on suuria jäkälärenkaita, sammalta ei ole kivien pinnoissa paljoakaan, kalliolla niiden välissä on sammalta.

C. Edellisestä 3,0 metriä koilliseen on pitkänomaisessa kallion painanteessa vähintään kymmenkunta kiveä, joitten yläpinnat ovat karkeasti samoilla korkeuksilla. Nämä kivet ovat läpimitaltaan 0,2–0,4 metrin rajoissa.

Luokitusehdotus: 2

Lisäyksiä: Mauno Kosken lis. työssä ”Askaisten paikannimistö” (Turun yliopisto, Suomen kielen laitos, 1957.) on kartalle merkitty Kauppisten kylän kohdalle Nunnamäki, se karttamerkintä ei kuitenkaan selvästi osoita samalle mäelle, jolla tässä selostettava Nunnanhauta on, vaan se näyttäisi osoittavan toista mäkeä samallaseudulla (mäkeä, jonka kohdalla peruskartalla on nimi Hyppilänvuori).

Markku Lehdon teoksessa ”Paskaranda rapasko – ja muuta Livonsaaren historiaa” (sivulla 8) mainitulla hiidenkiukaan tapaisella kivilatomuksella lienee tarkoitettu tätä.

10 Mikoisten kylätontti

1000 00 3975

Ei liene ollut muinaisjäännösrekisterissä.

PERUSTIEDOT

MJ-tyyppi: asuinpaikat: kyläpaikat

Ajoitus: historiallinen

Rauhoitusluokka: ei liene määritetty entuudestaan

Lukumäärä: 1

Peruskartat: 1044 01 ASKAINEN (ei merkitty v:n 1995 peruskarttalehdelle)

P = 6722 460, i = 3210 800, z = n. 10

Koordinaattiselite: koordinaatit osoittavat historiallisen kartta-aineiston perusteella määritetyn tonttialueen sisälle.

Maastomerkintä: ei merkintää

Pinta-ala: noin 50 X 100 metriä

Etäisyystieto: Askaisten kirkosta runsas 10 km lounaaseen.

ARKISTOTIEDOT

Tätä ei liene entuudestaan tarkastettu arkeologisten kenttätöiden yhteydessä.

INVENTOINTI 2006

Aika: 27.7.2006

Löydöt: –

Karttaotteet: n:o 3

Kuvat: –

LYHYT KOHDEKUVAUS

Vanha kylätonttialue, jolla nyt on enää verraten vähän rakennuksia.

TUTKIMUSKERTOMUS

Sijainti ja maasto:

Sijaitsevat Tynilän talosta etelään viljelysmaan ja metsän rajalla ja osaksi talousrakennusten vierustoilla.

Kohteen kuvaus:

Tämän sijainti on osoitettu Turun maakuntamuseon ylläpitämässä tietokannassa. Vuodelta 1812 olevassa kartassa osoitettu Hyrylän, Ylistyynelän ja Alistyynelän talojen yhtenäinen tonttialue sijoittuu nykyisen Tynilän talon pihamaan eteläpuolelle. (Näitten talonnimien nykyistä vastaava kirjoittamistapa saattaa olla toinen, mahdollisesti se olisi Härylä Ylistynilä ja Alistynilä?) Silloista tonttialuetta on molemmin puolin Tynilästä tielle n:o 1931 vievää ajotietä. Hyvin säilynyt kellari on tämän ajotien itäpuolella peltojen ja tien ympäröimällä viljelemättömällä kohdalla. Lännempänä toisella puolella tietä on rinteessä heinikkoa ja pensaikkoa, jonka kohdalla on ollut tonttialuetta. Muutama rakennus on nytkin vanhalla tonttialueella, Sen yläpuolella rinteessä on yksi tuulimyllyn runko kylän tuulimyllyjen vanhalla paikalla.

Luokitusehdotus: –

Lisäyksiä:

11 Askaisten kylätontti

Ei liene ollut muinaisjäännösrekisterissä.

PERUSTIEDOT

MJ-tyyppi: asuinpaikat: kylänpaikat

Ajoitus: historiallinen

Rauhoitusluokka: ei liene määritetty entuudestaan

Lukumäärä: 1

Peruskartat: 1044 01 ASKAINEN (ei merkitty v:n 1995 peruskarttalehdelle)

P = 6728 520, i = 3218 400, z = 10-15

Koordinaattiselite: koordinaatit luettu peruskartalta, osoittavat keskelle kylätonttia.

Maastomerkintä: ei merkintää

Pinta-ala: säilyneen osan laajuus ei ole tiedossa

Etäisyystieto: Askaisten kirkosta 0,4 km lounaaseen.

ARKISTOTIEDOT

Tark? (Valokuva kohdassa "Lisäyksiä" mainitussa julkaisussa.)

INVENTOINTI 2006

Aika: 27.7.2006

Löydöt: -

Karttaotteet: n:o 6

Kuvat: -

LYHYT KOHDEKUVAUS

Vainioiden ympäröimää aluetta, jolla on pihamaata ja makasiini.

TUTKIMUSKERTOMUS

Sijainti ja maasto:

Sijaitsee noin 150 metriä Askaisten kunnantalolta länteen.

Kohteen kuvaus:

Askaisten vanhan kylätontin sijainti on merkitty Turun maakuntamuseolla ylläpidettävään tietokantaan.

Vuoden 1765 kartan mukaan Pohjolan ja Hukilan talot ovat sijainneet niillä kohdilla, missä nyt Välimaantie kulkee peltojen välisen viljelemättömän alueen ylitse noin 100-150 metrin päässä tämän tien alkupäästä eli Välimaantien ja tien n:o 1930 risteyksestä. Pohjolasta ja Hukilasta etelään on ollut Wuotilan talo, kohdalla, jossa on nyt uusi omakotitalo.

Luokitusehdotus: 2, koska joitakin kaistaleita tästä kylätontista on saattanut tähänkin asti säilyä häviöltä mahdollisesti tutkimuskelpoisina.

Lisäyksiä: Tätä esittävä valokuva on teoksessa "Louhisaaren kartano" sivulla 15. Samassa teoksessa sivulla 12 on huomautettu, että Askaisten kylätontilla olisi todennäköisesti varhain keskiajalla ollut kartano.

12 Tammimetsä

Ei ole tainnut olla entuudestaan muinaisjäännösrekisterissä.

PERUSTIEDOT

MJ-tyyppi: asuinpaikat: kartanot

Ajoitus: historiallinen

Rauhoitusluokka: ei tiedossa, onko määritetty entuudestaan

Lukumäärä: mäkialueella rakennuksen perustukset kellarikaivantoineen, lisäksi yksi tai kaksi muuta rakennuksen perustusta ja ainakin yksi kaivanto

Peruskartat: 1044 01 ASKAINEN (ei merkitty v:n 1995 peruskarttalehdelle)

P = 6727 770, i = 3219 540, z = 5-10

Koordinaattiselite: koordinaatit osoittavat suunnilleen rakennuksen jäännöksiin keskelle tyhjilleen jäänyttä kartanon paikkaa.

Maastomerkintä: ei merkintää

Pinta-ala: noin 2 hehtaaria

Etäisyystieto: Askaisten kirkosta runsas kilometri kaakkoon.

ARKISTOTIEDOT

Kari Uotila

tark. 1984 tai 1985

?

INVENTOINTI 2006

Aika: 11.10.2006

Löydöt: -

Karttaotteet: n:o 5

Kuvat: -

LYHYT KOHDEKUVAUS

Rakennuksen perustuksia ja kellarikaivantoja vainioiden ympäröimällä metsäisellä mäellä.

TUTKIMUSKERTOMUS

Sijainti ja maasto:

Kartanon sijaintipaikka on nyt tasaisten peltojen ympäröimä melko laaja ja jyrkkärinteinen kalliomäki.

Kohteen kuvaus:

Tämän sijainnin sain tietää maanomistajalta Timo Keskitalolta, joka näytti kartalta mäen, missä Auttisten vanhojen rakennusten on sanottu sijainneen. Tätä mäkeä on kutsuttu Tammimettäksi.

Aiemmin olen lukenut tätä koskevan lyhyehkön selostuksen Kari Uotilan tutkielmasta ”Rälssisäterien kivirakenteet – Maskun kihlakunnan ydinalueella keskiajalla ja 1500-luvulla” (Turun yliopisto, Suomen historian tutkielma 30.11.1985, painamaton, kappale sitä on mm. Turun maakunta-arkiston käsikirjastossa.). Mainitussa tutkielmassa en huomannut määritetyn tälle tarkempia sijaintitietoja. Kari Uotila on käyttänyt tästä Tammimetsäksi sanottavasta mäestä nimeä kellarmäki. Hän on huomauttanut Auttisten kartanon rakennusten olleen sillä vuonna 1698. Kellarmäellä on Uotilan ilmoittamien tietojen mukaan 13 metrin pituinen ja 9 metrin levyinen rakennusten raunio, jonka sisällä oli erottunut sydänmuuri ja kellaritila sen molemmilla puolilla. Rakennuksen muurien paksuus on ollut runsaasti yli metrin. Hävinneen rakennuksen tyypistä on Kari Uotila esittänyt: ”Ilmeisesti raunioitunut rakennus on ollut kivilinna”. Rakennuksen yhden rakentamisvaiheen hän on ajoittanut 1500-luvun toiselle puoliskolle, edellyttäen, että sen pitkältä sivulta erottunut osa on jäännös porrastornista. (mt. s. 83)

Tammimettäksi sanotun mäen länsilaidalla on kaksi tai kolme kalliopaljastumaa, ne on merkitty vuoden 1995 peruskartalle kahtena kallioalueena. Niistä itään ovat mäen korkeimmat kohdat. Kaksi arviolta noin 2½ metrin syvistä kellarikuoppaa erottuu ryteikön sisältä. Kuoppia erottaa toisistaan kohouma, jonka sisällä lienee Kari Uotilan tutkimuksessa mainittu sydänmuuri. Rakennuksen pitkiltä sivuilta en erottanut mitään seinälinjan ulkopuolisia rakenneosia. Heti tästä rakennuksen jäännöksestä länteen päin mäenrinne laskeutuu jyrkästi vainiota kohden.

Mäen laelle tulee etelästä ajoura, aivan sen länsisivuun liittyä hieman kivijalan näköistä kivilatomusta, johon kuuluu ainakin kaksi toisiinsa 90 asteen kulmassa päistään liittyvää noin viiden metrin pituista kivistä. Nämä ovat silmämääräisesti arvioiden noin 50 metriä pohjoiseen mäen etelälaidan ja pellon rajasta.

Luoteeseen näistä kiviriveistä on eteläisimmän avokallion laidan tuntumassa mahdollisia kivijalan kiviä. Yksi pieni ja selvästi erottuva nauriskuopan kokoinen painanne on edellä mainituista kellareista hieman pohjoiseen samalla mäenhuipulla kuin ne. Ehkä näistä länteen on mäen rinteessä vielä jokin matala säilytyskuopan jäännös.

Mäellä on paikoin kohtia, joilla kasvillisuus ei ole kovinkaan tiheää, se johtuu ehkä maaperän tallautumisesta johtuneesta tiivistymisestä. Toisilla paikoilla tiheikkö on sankkaa. Vaikka käydessäni oksista oli jo paljon lehtiä karissut, niin silti rungot ja oksat peittivät paikoin niin paljon näkyvyyttä ja häittivät liikkumista, että havainnointi oli vaikeata. Puustosta osa oli hyvinkin suurta.

Mäen maaperä näytti olevan moreenia, mikä näkyi kahden tuulen kaataman puun juurakon nostamista maapaakuista. Joitakin siirtolohkareita oli tällä mäellä, yksi ehkä noin 2½ metrin korkuinen oli lähellä mäen eteläreunaa, kaksi pienempää oli rakennuksen kiviperustan lähetyvillä. Muita lohkareita oli ehkä kasattu joskus pois tieltä; niitä oli ainakin avokallioiden lähellä.

Luokitusehdotus: 2

Lisäyksiä:

Maanomistaja Timo Keskitalo kertoi tehneensä tämän kohteen maisemanhoidosta hiljattain sopimuksen kymmeneksi vuodeksi.

Tämä kohde on tässä nimitetty sen sijaintipaikasta käytetyn Tammimettä-nimen mukaan.

Turun maakuntamuseon ylläpitämässä tietokannassa on käytetty Auttisten (Autuisten) vuoden 1698 karttaa, siinä tälle Tammimetsän kohdalle ei ole merkitty rakennuksia, vaan Auttisten kartanon myöhemmälle paikalle, ja jostakin syystä merkintä on varustettu samalla kysymysmerkillä.

13 Ihana

100050 29-3

Ei ole tainnut olla entuudestaan muinaisjäännösrekisterissä.

PERUSTIEDOT

MJ-tyyppi: kivirakenteet

Ajoitus: historiallinen

Rauhoitusluokka: ei tiedossa, onko määritetty entuudestaan

Lukumäärä: 1

Peruskartat: 1044 01 ASKAINEN (ei merkitty v:n 1995 peruskarttalehdelle)

P = 6725 210, i = 3218 370, z = n. 2

Koordinaattiselite: koordinaatit osoittavat havaitun rakenteen jäännöksen eteläpäätä.

Maastomerkintä: ei merkintää

Pinta-ala: leveys runsas metri, pituus ehkä karkeasti 100 metriä

Etäisyystieto: Askaisten kirkosta 3½ km etelään.

ARKISTOTIEDOT

Kari Uotila

tark. 1984 tai 1985

?

INVENTOINTI 2006

Aika: 11.10.2006

Löydöt: –

Karttaotteet: n:o 4

Kuvat: –

LYHYT KOHDEKUVAUS

Pellolla on kohta, josta on havaittu tiiliä, kiviä ja laastia.

TUTKIMUSKERTOMUS

Sijainti ja maasto:

Kohteen kuvaus:

Tästä on lyhyt selostus Kari Uotilan tutkielmassa ”Rälssisäterien kivirakenteet – Maskun kihlakunnan ydinalueella keskiajalla ja 1500-luvulla” (Turun yliopisto, Suomen historian tutkielma 30.11.1985, painamaton, kappale sitä on mm. Turun maakunta-arkiston käsikirjastossa.). Tutkielmassa on huomannut määritetyn tälle tarkempia sijaintitietoja, ne sain tietää inventoinnin aikana Juhani Immalalta, joka näytti paikan päällä löytöalueen, joka lienee hävinneen muurin jäännöksen paikka.

Hannulan kartano on ollut aiemmin koillis-lounais-suuntaisen salmen rannalla, ja korkeuskäyristä päätellen siitä salmesta on pistänyt pieni lahdelma kaakkoon Hannulan pihan eteläpuolelle. Pellolta Hannulan eteläpuolelta on löydetty kiviä, tiiliä ja laastia, ja niitten löytöalue viittaa pitkään pohjois-etelä-suuntaiseen muuriin, joka on kulkenut niiltä paikkeilta, missä mainitun lahdelman suu on ollut. Juhani Immala pohdiskeli, että muuri on estänyt merivettä nousemasta tielle, jota tullaan lounaasta päin pihalle. Hän mainitsi tien olleen aiemmin metrin verran alempanakin sitä tasoa, millä se nyt on: tiepohjaa on korotettu. Immala kertoi löytöalueen olleen näkyvissä sillä kohdin, missä kartanon lounaispuolella oleva viljelemätön alue pistää kulmauksena peltoon (sen kohdan koordinaatit ovat yllä). Siitä laastin ym. havaittu löytöalue oli jatkunut, ajotiehen nähden vinoon kulkien, pitkien kuusien riville, mikä on vainion ja kartanon pihan rajalla, ehkä löytöalue oli ulottunut kuusirivin ylitsekin. Löytöalue eli muurin jäännös oli mennyt niin, että se oli alittanut vainiolla olevan sähkölinjan lähellä sähköpylvästä, joka on toinen linjassaan kartanon tieltä katsoen, kun ensimmäinen pylväs on aivan kartanon tien luoteispuolella. Tarkempi löytöalueen sijaintikohta sähkölinjan alla on ollut muutama metri sanotun kartanon tiestä kauempana olevan pylvään juuresta muutamia metrejä kaakkoon.

Luokitusehdotus: 2

Lisäyksiä: Vainiota, jossa tämä on, viljelee Mika Suomi Vehmaalta.

Tämän kohteen nimeksi valitsemani paikannimi Ihana on mainittu Mauno Kosken tutkielmassa. Ihanan pitäisi olla rinnakkainen nimi Linnanmäelle, jossa Hannulan kartanon kivilinna on sijainnut. (Mauno Kosken lis. työ Askaisten paikannimistö. Turun yliopisto, Suomen kielen laitos, 1957, s. 79.)

Juhani Immala mainitsi linnan Hannulassa olleen kohdassa, missä nyt on yksi asuinrakennus. (Se rakennus on maalattu sinapinväriseksi ja sijaitsee kohdassa: p = 6725 320, i = 3218 420, z = 7,5.) Hän kertoi myös muuriin ulottuneesta merenlahdesta tiedettävän, että Hannulasta noin 400 metriä länteen olevan risteyksen paikoilla oli vielä 1930-luvulla tarvittu vene kosteikon ylittämiseksi.

14 Ritaripuisto

Ei tietoa, onko muinaisjäännösrekisterissä.

PERUSTIEDOT

MJ-tyyppi: kirkkorakenteet: kellotapulinpaikat

Ajoitus: historiallinen

Rauhoitusluokka: ei tiedossa, onko määritetty entuudestaan

Lukumäärä: kolme; erillisiä rakenteita yhdellä ja samalla pienellä mäellä

Peruskartat: 1044 01 ASKAINEN (ei merkitty v:n 1995 peruskarttalehdelle)

P = 6728 801, i = 3218 639, z = 7-11

Koordinaattiselite: koordinaatit alla mainittavasta Jouko Pukkilan kenttätyöselonteosta.

Maastomerkintä: käydessäni tämä oli merkitty kookkaalla taululla, josta ilmenee, että paikalle rakennetaan Ritaripuisto-niminen muistomerkki Mannerheim-ristin ritareille.

Pinta-ala: tapulin kivijalan mitat ovat noin 14 X 14 kynnärää eli 8,25 m X 8,25-8,30 m; muut tunnetut rakenteet ovat kooltaan vain parin neliömetrin laajuisia, toinen sijaitsee tapulin kivijalasta 15 m koilliseen, toinen siitä 15 m luoteeseen.

Etäisyystieto: Askaisten kirkon vieressä.

ARKISTOTIEDOT

Jouko Pukkila	tark. 2006	ei luetteloituja löytöjä
Markus Kivistö	tutk. 2006	ei luetteloituja löytöjä

INVENTOINTI 2006

Aika: 11.9.2006

Löydöt: -

Karttaotteet: n:o 6

Kuvat: KF2006:798-:790

LYHYT KOHDEKUVAUS

Tapulin kivijalka ja kaksi muuta kivrakennetta matalalla mäellä Askaisten kirkon luoteispuolella.

TUTKIMUSKERTOMUS

Sijainti ja maasto:

Sijaitsee Louhisaarentien alkupään pohjoispuolella. Ritaripuiston rakennuspaikka on matala loivan kupera mäki, jonka pituus lounais-kaakko-suunnassa on noin 150 metriä. Mäen puustoon kuului joitakin mäntyjä ja koivuja. Mäen etelärinteellä erottui tasanne, joka on ehkä ollut joskus viljelysmaata. Mäellä oli harvassa suurehkoja maakiviä.

Kohteen kuvaus:

Muistomerkiksi rakennettavan alueen ulkopuolella on mäen kaakkoispäässä **kivijalka, jonka on katsottu kuuluneen hävinneeseen kellotapuliiin (aiemmassa tutkimusselonteossa n:o 1)**, lisäksi mäellä on kaksi pienempää kiviryhmää.

Tapulin nelikulmainen kivijalka on huolella koottu särmikkäistä kivistä. Sen sivut ovat koillis-lounais- ja luode-kaakko-suunnassa. Kivijalan kaakkoisvuon, ts. sen Askaisten kirkon puolella olevaan koillis-lounais-suuntaiseen sivuun, yhdistyy suunnilleen nelikulmainen uloke, todennäköinen porraskivien ryhmä. Tämän ulokkeen saumakohta kivijalan ulkolaitaa vasten on pituudeltaan noin 2,4 metriä; kohtisuoraan saamaa vasten ulokkeen leveys on noin 2 metriä, kun siihen ei lueta hieman erillään olevaa metristä kivilaakaa, joka on niitten vierellä maan pinnalla, mihin se on ehkä siirretty porraskivien joukosta. Pienin etäisyys kivijalan etelänurkasta tähän ulokkeeseen on 3,05 m. Se kivijalan sivu, johon tämä uloke liittyy, on pituudeltaan 8,30 metriä, kivijalan muut kolme sivua ovat pituudeltaan 8,25 metriä. Kivijalan ristimitaksi pohjois-etelä-suunnassa mittasin 11,5 metriä, toiseksi ristimitaksi 11,7 metriä.

Kivijalan kivien välissä näkyi laastia, kahdessa kivessä oli poranreikiä, toisessa yksi, toisessa kolme. Tavallinen kivien läpimitta on arviolta rajoissa 0,2-0,7 metriä. Kivijalan korkeus vaihteli arviolta 0,2-0,5 metrin rajoissa, porraskiviksi sopiva kivikko oli vain vähän matalampaa. Kivijalan sisällä oli runsaasti kiviä, jotka olivat pyörityneempiä, kuin kivijalassa olevat. Niitä oli siellä lähinnä kivijalan vierustoilla noin kahden metrin leveydeltä, mutta ei niinkään sisemmällä.

Edellisestä noin 15 metriä koilliseen on ainakin kahdesta päällekkäisestä kiverroksesta koostuva latomus, jonka pohja-ala on suunnilleen L-kirjaimen muotoinen (aiemmassa tutkimusselonteossa n:o 2). Samalla ja turve peittävät osaksi tätä latomusta. Siinä kivet olivat kulmiltaan pyörityneitä, tavallisesti läpimitaltaan rajoissa 0,3-0,5 metriä. Tämän latomuksen pitempi jakso on luode-kaakko-suuntainen, ja lyhyempi jakso on sitä vastaan kohtisuorassa. Aiemman selonteon mukaan pitemmän

jakson mitta on 2,4 metriä, ja lyhemmän noin 2 metriä. Tätä rakennetta on pidetty mahdollisesti rakennuksen kivijalan osana, ja tähän voi liittyä erillinen tasapintainen kivi, joka sijaitsee 1,3 metriä L:n muotoisen latomuksen koillispuolella; kiven ja latomuksen yläpinnat ovat kutakuinkin samalla tasolla.

Edellisestä runsas 20 metriä länteen on mäen harjalla osaksi ruohon ja sammalen peittämä noin 1,2 m:n läpimittainen pyöristyneiden kivien ryhmä (**aiemmassa tutkimusselonteossa n:o 3**). Tämän kiviryhmän yläpinta näytti loivasti kuperalta. Keskikohdan korkeudeksi on aiemmin määritetty noin 0,2 metriä. Kivet olivat pyöristyneitä, niistä pienin oli läpimitaltaan alle 7 senttimetriä, ainakin yksi oli taas 50 senttimetrin läpimittainen. Ainakin kahdessa pikkukivessä erottui, ehkä tulenpidon vaikutuksen vuoksi, kiiltäviä rakeita, ja isomman, viidenkymmenen senttimetrin läpimittaisen kiven laidassakin erottui kiiltäviä rakeita. Inventointikäyntini jälkeen tämän kivikon on tutkinut Markus Kivistö 29.9.2006 (Hänen selontekonsa on päivätty 3.10., ja se on arkistoituna mm. Museoviraston Rakennushistorian osaston arkistossa.). Kivistö oli todennut mm., että kivikon alla oli ollut vanhanaikaisen puulapion rautaterä.

Aiemmassa selonteossa on mainittu tältä mäeltä myös **kaksi ojaa**. Tarkastelin niitäkin käydessäni tekemättä niistä muistiinpanoja. Ne on merkitty em. numeroiden 1–3 ohella aiemman selonteon yleiskarttaan, joka on mittakaavassa 1:500.

Luokitusehdotus: –

Lisäyksiä:

15 Tempelinmutka

490 520001

Ei tietoa, onko ollut muinaisjäännösrekisterissä.

PERUSTIEDOT

MJ-tyyppi: maarakenteet: kummut

Ajoitus: historiallinen

Rauhoitusluokka: ei tiedossa, onko määritetty entuudestaan

Lukumäärä: 1

Peruskartat: 1044 01 ASKAINEN (ei merkitty v:n 1995 peruskarttalehdelle; sille on kylläkin merkitty paikannimi Tempelinmutka)

P = 6729 746, i = 3217 540, z = n. 8

Koordinaattiselite: Koordinaatit kaivauslonteosta.

Maastomerkintä: ei merkintää

Pinta-ala: Kummun halkaisija on noin 17 metriä

Etäisyystieto: Askaisten kirkosta 1½ km luoteeseen.

ARKISTOTIEDOT

Marianna Niukkanen & Antti Suna kaiv. 2004 –

INVENTOINTI 2006

Aika: 21.9.2006

Löydöt: –

Karttaotteet: n:o 6

Kuvat: –

LYHYT KOHDEKUVAUS

Loiva maakumpu metsän ja vainion rajalla ja kartanoon vievän kujan kaarteessa.

TUTKIMUSKERTOMUS

Sijainti ja maasto:

Sijaitsee Louhisaaren ja Askaisten kirkon välisen tien keskikohdalla olevan noin 90 asteen mutkan ulkokaarteen tuntumassa vain muutamia metrejä tien pohjoispuolella. Sijaintikohta on vainion ja metsän rajalla hiekanottoaikan lähituntumassa.

Kohteen kuvaus:

Tempelinmutkassa on kerrottu olleen pienen katoksen tai huvimajan ainakin 1830–1850-luvulla. Kaivauksissa vuonna 2004 oli Tempelinmutkan noin 17 metrin läpimittaiseen maakumpuun kaivettu kuusi metriä pitkä koeoja, jolloin tämän kummun oli todettu koostuvan paikalle ajetusta hiekasta, ja sen sisäosasta oli kaivettu näkyviin kivetty syvennys.

Tempelinmutkan maakumpu on pinnanmuodoltaan loivasti kupera. Sen pinnassa erottui vasta tehdyn kaivauksen jäljiltä koeoja, jonka täyte oli litistynyt hieman alkuperäistä maan pintaa matalammalle.

Luokitusehdotus: –

Lisäyksiä: Tästä Tempelinmutkan kummusta on kirjoittanut ainakin Satu Frondelius kokoomateoksessa ”Louhisaaren kartano” artikkelissaan ”Säädynmukainen ympäristö – puistot ja puutarhat”.

Kuulin Louhisaaren museossa pitkään työskennelleeltä Seppo Laaksoilta Askaisissa 19.9., että Tempelinmutkan kumpuun oli liittynyt kertomuserinnettä, ainakin sisäkkö Helvi Ojala oli kertonut sitä. Jonkin kertomuksenaihelman mukaan siihen kumpuun oli haudattu orjia, Louhisaaren kartanon rakentamisen aikana, kertoi Laakso.

T1 Jaakkola

Muinaisjäännösrekisterissä tunnuksella 1000000352 ja nimellä Jaakkola.

PERUSTIEDOT

MJ-tyyppi: asuinpaikat

Ajoitus: kivikautinen

Rauhoitusluokka: 2

Lukumäärä: 1

Peruskartat: 1044 01 ASKAINEN (ei merkitty v:n 1995 peruskarttalehdelle)

P = 6728 755, i = 3220 180, z = 27,5

Koordinaattiselite: koordinaatit muinaisjäännösrekisteristä.

Maastomerkintä: ei merkintää

Pinta-ala: ei tiedossa

Etäisyystieto: Askaisten kirkosta 1½ km itään.

ARKISTOTIEDOT

Heljä Brusila

inv. 2002 (n:olla 6)

kivilaji-iskoksia (ei kokoelmissa)

INVENTOINTI 2006

Aika: 26.6.2006

Löydöt: –

Karttaotteet: n:o 5

Kuvat: –

LYHYT KOHDEKUVAUS

Löytöpaikka hakkuualueella mäenharjan itäpäässä.

TUTKIMUSKERTOMUS

Sijainti ja maasto:

Maan pinta täällä mäellä on epätasainen, siellä täällä siitä kohoaa suurempia lohkareita ja kallionnokia. Tarkastelumahdollisuudet olivat paikoin kohtalaiset, paikoin puuttuivat kasvillisuuden vuoksi kokonaan. Hiljattain hakatulla alueella kasvoi horsmaa, heinää, sammalta ja varpuja. Koivunvesoja oli runsaasti. Joittenkin tuulen kaatamien puiden juurakoissa oli hyvin kivistä maata. Viereisellä metsälohkolla Askaisten rekisterikylän puolella kasvoi osaksi matalaa havumetsää, Auttisten puolella oli männikköä.

Kohteen kuvaus:

En havainnut tästä mitään merkkejä muinaisjäännöksestä. Maan pinnan kasvillisuus, karike ja turve rajoittivat tarkastelumahdollisuuksia suuresti.

Luokitusehdotus: –

Lisäyksiä: Tämän läheltä löysin porfyryri-iskoksen. Sen löytöpaikka on noin 450 tästä länteen.

T2 Kalliokirkko

1000 00 8949

Ei liene ollut entuudestaan muinaisjäännösrekisterissä.

PERUSTIEDOT

MJ-tyyppi: luonnonmuodostumat: luolat

Ajoitus: ajoittamaton

Rauhoitusluokka: ei liene määritetty entuudestaan

Lukumäärä: 1

Peruskartat: 1044 01 ASKAINEN (ei merkitty v:n 1995 peruskarttalehdelle)

P = 6724 420, i = 3212 150, z = 20-25

Koordinaattiselite: koordinaatit on luettu peruskartalta.

Maastomerkintä: retkeilijöitä varten paikalle asetetut taulut opastavat tälle paikalle

Pinta-ala: Luolan pohja on joittenkin neliömetrien laajuinen

Etäisyystieto: Askaisten kirkosta 8 km lounaaseen.

ARKISTOTIEDOT

Ei tiedossa, onko tarkastettu aikaisemmin.

INVENTOINTI 2006

Aika: 14.9.2006

Löydöt: -

Karttaotteet: n:o 2

Kuvat: KD2006:5264

LYHYT KOHDEKUVAUS

Suurten lohcareiden välinen luola metsäalueella.

TUTKIMUSKERTOMUS

Sijainti ja maasto:

Sijaitsee Samppaanvuoren länsirinteellä noin 100 m Kaukkostenjärven rannasta.

Kohteen kuvaus:

Tässä on luolaksi sanottava suoja kolmen toisiaan vasten nojaavan lohcareen välissä. Luola on niin korkea, että siellä voi kävellä suorana, ja kivet voinevat kohtalaisesti suojata sateeltakin. Luolan pohjalta erotin paksulta nokimaata. Suomenmaa-teoksen vuoden 1921 painoksessa on mainittu Kaukoisten lähetyvillä graniittivuorilajissa oleva ”kirkoksi” nimitettävä halkeamaluola, jolla lienee tarkoitettu juuri tätä.

Luokitusehdotus: 2

Lisäyksiä: Tämän luolan suun edustalla on noin 20 m X 30 m:n laajuinen tasainen kallioalue, jolla on järjestetty tansseja viimeistään 1800-luvun lopulla. Kalliokirkon luola käytännössä rajoittuu tanssikallion pohjoislaidan keskikohtaan.

Läheisellä Samppavuorella on toiminut Suojeluskunnan ilmatähystyspaikka. Varhaisempina vihollisen uhkana Samppavuoren on väitetty olleen pakopaikkana. Mitään merkkejä mahdollisten rakennelmien jäännöksistä en Samppavuorelta havainnut. Siellä on vasta rakennettu näkötorni.

Irtolöytöpaikkojen tarkastuksia

KM 36119 Auttisten tienhaara

100000 8950

Kivi-iskoksen löytöpaikka

Peruskartat: 1044 01 ASKAINEN

Sijainti: p = 6728 880, i = 3219 780, z = 15-20

Etäisyystieto: Askaisten kirkosta runsas kilometri itään.

Aika: 26.6.2006

Löydöt: KM 36119, porfyryri-iskos

Karttaotteet: n:o 5

Kuvat: -

LYHYT KOHDEKUVAUS

Löytöpaikalla on hiekanottoa etelään laskeutuvassa rinteessä lähellä asfalttitieta.

TUTKIMUSKERTOMUS

Sijainti ja maasto:

Löytöpaikka on 35 metrin päässä asfalttitiestä rinteessä, josta on kuorittu pintamaata. Puusto löytöpaikan ympärillä on lähinnä harvaa pitkää männikköä.

Kohteen kuvaus:

Rinteestä, josta tämä löytyi, on otettu hiekkaa tai soraa. Osa syntyneestä kuopasta on vesialtaana.

Maaleikkauksissa en havainnut mitään värjäytymiä tai muuta kiinteään muinaisjäännökseen viittaavaa.

Tarkasteluolosuhteet olivat kohtalaiset, koska leikkauksiin ei ollut ehtinyt vielä kertyä paljoo kariketta, eikä niissä ollut kovin paljon näkyvyyttä peittävää kasvillisuutta.

KM 36120 Vanharanta

100000 8951

Kiviesineen teelmän löytöpaikka

Peruskartat: 1044 01 ASKAINEN

Sijainti: p = 6723 990, i = 3213 810, z = 10

Etäisyystieto: Askaisten kirkosta 6,8 km lounaaseen.

Aika: 14.9.2006

Löydöt: KM 36120, porfyyrinen esineen teelmä

Karttaotteet: n:o 2

Kuvat: -

LYHYT KOHDEKUVAUS

Löytöpaikka on vainion ja pihamaan rajaa.

TUTKIMUSKERTOMUS

Sijainti ja maasto:

Löytynyt Vanhakylän pihamaan eteläpuolelta, noin 50 m:n päässä talosta, pellon kulmauksesta muutaman metrin päässä pihamaan reunasta.

Kohteen kuvaus:

Vainio oli joko savea tai hiesua. Tarkastelin sitä vain reunasta, koska sillä oli viljelyskasveja. Muuta erityistä en havainnut. Löytöpaikan sijaintikorkeus viitanee rautakauden aikaiseen rantaviivaan, ja ei ole helppoa katsoa tällaista löytöä rautakautiseksi; helpommin on ajateltavissa, että se olisi kulkeutunut löytöpaikalleen.

Paikannimi Vanharanta on mainittu Mauno Kosken lis. työssä "Askaisten paikannimistö" (Turun yliopisto, Suomen kielen laitos, 1957), mistä poimin sen tämän porfyryriteelmän löytöpaikan nimeksi, joskin tämän löytöpaikan nimeksi olisi ehkä kuitenkin sopinut täsmällisemmin sen kohdalle osuva paikannimi Faarinlahti.

TKHM 14990 Alitalo

Muinaisjäännösrekisterissä Alitalo 17040001

Rautaisen kirveen löytöpaikka.

Peruskartat: 1044 01 ASKAINEN

Sijainti: p = 6726 870, i = 3212 320, z = 10

Etäisyystieto: Askaisten kirkosta 6,3 km länsilounaaseen.

Leena Tomanterä. tark. 1971 (n:olla 6) —

Aika: 25.7.2006

Löydöt: —

Karttaotteet: n:o 1

Kuvat: —

LYHYT KOHDEKUVAUS

Jyrkästi luoteeseen merenrantaan laskeutuvaa metsäistä kesämökkialuetta.

TUTKIMUSKERTOMUS

Sijainti ja maasto:

Löytöpaikka on merkitty vuoden 1971 inventoinnissa karttaotteelle ja koordinaattitietoihin niin, että nämä merkinnät osoittavat peruskartalla (1995) näkyvän ajotien päässä olevaa rantaa.

Kohteen kuvaus:

Tarkastelin tieleikkauksia. Mitään erityistä en havainnut niistä. Löytöpaikkaa lähin kesäasumus vaikutti olleen pitkään käyttämättä.

N:otta Kaitaranta

1000 02 895 2

Reikäkivien löytöpaikka

Peruskartat: 1044 01 ASKAINEN

Sijainti: p = 6727 000, i = 3220 690, z = n. 2,5

Sijainti: p = 6727 030, i = 3220 550, z = n. 2,5

Etäisyystieto: Askaisten kirkosta 2,6 km kaakkoon.

Aika: 12.9.2006

Löydöt: —

Karttaotteet: n:o 5

Kuvat: KF2006:801 (esittävät reikäkiviä)

LYHYT KOHDEKUVAUS

Kivien löytöpaikka on tasaista merenrannan peltoa.

TUTKIMUSKERTOMUS

Sijainti ja maasto:

Kuulin tästä löytyneistä kahdesta reikäkivistä 11.9.2006 niiden löytäjältä Teuvo Laineelta, joka näytti kartalta niiden löytöpaikat. Valokuvasin reikäkivet, ja merkitsin muistiin niistä tietoja, jotka liitän tähän, koska Laine haluaa säilyttää nämä reikäkivet omassa hallussaan mieluummin kuin luovuttaa niitä Kansallismuseon kokoelmiin.

Itäisemmästä paikasta löytyneen reikäkiven mitat ovat 15 X 75 X 80 mm; sen reiän halkaisija on noin 10 mm. Läntisemmästä paikasta löytyneen mitat ovat 25 X 75 X 100 mm, myös tämän reikä on 10 mm läpimitaltaan. Tämän läntisemmästä paikasta löytyneen kiven lappeella on kaksi toisiinsa liittyvää uraa, jotka voivat olla satunnaisia; kumminkin ne yhdessä muodostavat kuvion, jota voisi pitää puumerkinäkin; kuviolla on kuin pienen y-kirjaimen peilikuvan muoto, ja jos verrataan sitä riimukirjaimiin, se vastaisi keskiaikaista K:n riimumerkkiä.

Kohteen kuvaus:

Molemmat löytöpaikat ovat tasaisella savipellolla pienen kallioiden mäen lähetyvillä. Käydessäni paikalla, tarkasteluolosuhteet olivat itäisemmällä löytöpaikalla hyvät, siinä oli kynnöstä. Läntisemmällä löytöpaikalla oli kyntämätöntä, paikoin pellon pintaa oli silti näkyvissä. Mitään löytöjä en havainnut, enkä havainnut tässä mitään erityistä.

Hajatietoja hävinneiden asumusten paikoista

Askainen, **Vesiläntie**, tyhjilleen jäänyt vanha Soraisten talon paikka

Sijainti: peruskarttalehdellä 1044 01 ASKAINEN, suunnilleen kohdassa: p = 6730 360, i = 3217 400, z = 15–20. Tämän sijainti on osoitettu Turun maakuntamuseon ylläpitämässä tietokannassa. Vuodelta 1765 olevassa kartassa näkyy, että toinen Soraisten nimelle silloin merkityistä kahdesta talosta on sijainnut yllä olevien koordinaattien osoittamassa paikassa. Kävin tämän tienoilla 19.9. Vesiläntien sisäkaarteessa lähellä pihamaata on puiden alla kellarikuoppa, mahdollinen kivijalka, kaksi turpeen peittämää kumpua ja kaksi kivikkoa. (Sorais-niminen tila Lemussa on kuulunut Görtzhagen-nimeä käyttäneille aatelisille 1400-, 1500- ja 1600-luvuilla. Lähde: Jully Ramsay, Frälsesläkter i Finland intill stora ofreden. H:fors 1909, ss. 171–173.)

Askainen, **Antikaistentie**, tyhjilleen jäänyt vanha Antikaisten talon paikka

Sijainti: peruskarttalehdellä 1044 01 ASKAINEN, Antikaistentien varrella suunnilleen kohdassa: p = 6729 360, i = 3220 000, z = 15–20. Vuodelta 1801 olevassa kartassa näkyy, että Antikaisten talo on silloin sijainnut yllä olevien koordinaattien osoittamassa paikassa. Kävin tämän tienoilla 12.9. Puustoa on paremminkin mäen päällä, mutta ei niinkään sen lounaaseen laskeutuvassa rinteessä, jossa on pitkää heinikkoa ja paikoin avokalliota. Rakennusten kivijalkojen jäännöksiä ja kuoppia oli laajahkolla alueella tässä heinikkoisessa rinteessä. Jotkin tässä olevat kummut ovat ehkä tulisijojen raunioita.

Lempainen, **Rakuunan torppa**, hävinneen torpan paikka (?)

Havaitsin 11.9.2006 pellon reunan tuntumasta laajan yli metrin syvyisen kuopan, joka vaikutti kellarin jäännökseltä. Sen reunoilla oli joitakin pitkiksi kasvaneita koivuja. Tämä on Lempoisissa noin 100 metriä pohjoiseen Töppilän pihamaasta ja sijaitsee kutakuinkin paikalla, jossa on Timo Lahden kertoman perimätiedon mukaan ollut rakuunan torppa, sijainti: p = 6728 700, i = 3220 560 (peruskarttalehdellä 1044 01). Rakuunan tallin on sanottu olleen lähellä, se olisi ollut nykyisen asfalttitiien pohjoislaidan vierellä pellon ja metsän rajassa, kohdassa p = 6728 680, i = 3220 700. Olen käynyt tällä paikalla arkeologian harrastaja Jukka Sainion opastuksella aikaisemmin 27.8.1997.

Lempainen, **Hermannin torppa**

Tästä kertoi Teuvo Laine. Kävin hänen ilmoittamallaan paikalla 11.9.2006. Kohdassa, jonka koordinaatit ovat: p = 6729 290, i = 3221 490, on tulisijan raunio ja kivikkoa, joka on ehkä kivijalan jäännös. Ne ovat aivan lähellä pellon laitaa ja heti niiden itäpuolelta alkaa Lemun kuntaan kuuluva metsälohko. Samoilla tienoin on myös peltoraunio ja kaivanto, joka on ehkä vanha säilytyskuoppa. (peruskarttalehdellä 1044 04)

Lempainen, **Koivumäen pohjoisrinne**, rakennuksen jäännöksiä

Tästä kertoi Teuvo Laine. Kävin hänen ilmoittamallaan paikalla 12.9.2006. Metsän laidassa lähellä vainion reunaan on pienen rakennuksen kivijalalta näyttävä kivilatomus, joka on noin 5½ m pitkä ja runsaat 4 m leveä. Sen lähellä erottui kaksi pientä kuoppaa maan pinnassa. Kivijalan näköisen rakennelman sisällä oli osaksi sammalen peittämää epämääräistä kivikkoa. Sen sijaintipaikan koordinaatit ovat p = 6729 310, i = 3220 710 (peruskarttalehdellä 1044 01). Lähellä olevan Iso-Mäkilän talon asukas neuvoi luonnonlähteen sijaintipaikan läheltä näitten rakennusten jäännöksiä. Lähde erottui pienenä vesisilmäkkeenä noin 5 metriä metsään päin pellon reunaojasta sijainnissa p = 6729 330, i = 3220 740.

Lempainen, **Koivumäen itärinne**, mahdollisia rakennuksen jäännöksiä

Edelliseen verrattuna Koivumäen vastakkaisen rinteeseen juurella. Tämän näytti Teuvo Laine osoitettuaan ensin sen lähellä hiekanottoaikalla olevan sinisimpukan kuorien värjäämän maakerroksen. Sanotulta hiekanottoaikalta tultaessa Juhantalon pihamaata kohden on ajotien länsipuolella tien vierustalla mahdollisia pienten rakennusten jäännöksiä. Ne ovat suurin piirtein kohdalla p = 6729 100, i = 3220 940 (peruskarttalehdellä 1044 01).

Rauvola, **Takaniitunsalmi**, vanha talon paikka

Tämän sijainti on osoitettu Turun maakuntamuseon ylläpitämässä tietokannassa. Vuodelta 1764 olevan kartan perusteella Rauvolan talo on sijainnut koillis-lounais-suuntaisen kallion lounaiskärjen tienoilla kohdassa p = 6724 150, i = 3216 740, z = 5 (peruskarttalehdellä 1044 01). En käynyt tässä inventoidessani.

Huomattavia paikan- ja asumuksennimiä

Vartiovuori

Livonsaaren Kainun kylän Vartiovuorta on käsitellyt Suomen kielen opinnäytetyössä Mauno Koski ja Suomen historian opinnäytetyössä Timo Havia (Mauno Koski: ”Askaisten paikannimistö”, lisensoitettuna Turun yliopisto, Suomen kielen laitos, 1957. Timo Havia: ”Varsinais-Suomen merellinen vartiointi- ja hälytysjärjestelmä esihistoriallisen ajan lopussa ja keskiajalla”, Suomen historian pro gradu -tutkielma. Turun yliopisto, huhtikuu 1981.) Vartiovuori on Livonsaaren länsirannikon eteläpäässä. Paikannimi näkyy peruskartalla (1041 12) muodossa Varttivuori suunnilleen kohdassa: 6719 900, 3209 400.

Mauno Koski on pitänyt todennäköisenä, että Vartijavuorella olisi pidetty aikaisemmin vartiota meritse liikkuvan vihollisen varalta (Koski, mt. s. 142.). Timo Havia on pohdiskellut että Vartiovuoren eteläpuolitse olisi voitu siinä olleen salmen kautta purjehtia ainakin vielä esihistoriallisen ajan lopulla. Hän on lisäksi pitänyt mahdollisena, että tätä salmea olisi voitu käyttää merenkulussa keskiajallakin, jolloin Vartiovuorelta olisi voitu tähyttää liikennettä sillä (Havia, mt., s. 128.).

Valkeaniemi

Livonsaaren Mikoisten kylän Valkeaniemi-paikannimeä on käsitelty edellisen kohteen yhteydessä mainituissa tutkielmissa. Valkeaniemi on Livonsaaren länsirannikon keskivaiheilla. Paikannimi näkyy peruskartalla (1042 10) muodossa Valkianiemi suunnilleen kohdassa: 6724 000, 3210 100.

Mauno Koski on pitänyt Mikoisten Valkeaniemi-nimen osalta mahdollisena, että se olisi peräisin ajoilta, jolloin vihollisen lähestymisestä tiedotettiin merkkivalkeilla (Koski, mt. 139.). Timo Havia on pohdiskellut, että Valkeaniemellä olisi voitu tähyttää joko Kainun Vartiovuoren merkkitulo tai Mynämäenlahdelle etelästä saapuvia aluksia (Havia, mt., s. 128.).

Jaakopin lähde

Jaakopin lähde on mainittu ”Varsinais-Suomen historia I:ssä” sivulla 110, siinä on viitattu Sjörosin kihlakunnankertomukseen. Merkitsen tähän tietoja tästä Jaakopin lähteestä, koska se saattaisi nimestä päätellen liittyä kansainväliseen jo keskiajalta tunnettuun tapaan tehdä luonnonlähteistä pyhimysten nimikkoja.

Jaakopin lähde sijaitsee Paavaisten ja Tillinperän rajalla olevan Isovuoren juurella. Tiedustelin Paavasissa ja Tillinperässä Jaakopin lähteen sijaintia 14.9. Maanviljelijä Pertti Paavanen Paavaisten talosta näytti kartalta Jaakopin lähteen sijaintipaikan olevan kohdassa: 6725 800, 3214 720. Hän samalla arveli, että ei helpolla löytäisi enää lähdetä koska sen kohtaa oli vasta myllyretetty metsätoissa. Jaakopin lähteen vesi oli ollut kirkasta ja hyvää, ja sitä riittänyt silloinkin, kun vedentulo muissa lähitiensä vedenottoaikoissa oli ehtynyt, kertoi Paavanen. Lähde oli ollut noin 60–70 cm:n läpimittainen maakuoppa, harjallinen harmaa lautakehikko oli suojannut sitä päältä. Lähde oli pilaantunut, kun kesänviettäjä olivat sitä parantaakseen upottaneet sinne sillitynnyrin.

Maanviljelijä Matti Nieminen Tillinperän talosta tiesi hänkin Jaakopin lähteen sijaitsevan Isovuoren juurella. Hän oli tullut tietämään siitä joskus 1960-luvulla, sellaisessa yhteydessä, että hän ja hänen toverinsa olivat pikkupoikina sattuneet löytämään lähteen Isovuoren juurelta, ja kuulleet sitten sen olleen jo tiedossa Jaakopin lähteenä.

Teoksessa ”Varsinais-Suomen historia I”, on sivulla 110 Askaisten kohdalla seuraava maininta: ”Livoluodon Paanasissa on Jaakopin lähde (Bibl. n:o 72)”. Siinä lyhenteen ”Bibl. n:o 72” pitäisi viitata Sjörosin edellä mainittuun julkaisuun ”Muinaismuistoja Mynämäen kihlakunnasta”; mutta siitä en kuitenkaan löytänyt mainintaa Jaakopin lähteestä.

Markku Lehdon teoksessa ”Paskaranda rapasko – ja muuta Livonsaaren historiaa” on sivulla 8 kerrottu ranta-asukkaiden koettaneen syventää Jacobin lähdetä 1950-luvulla, sillä tuloksella, että lähde oli kuivunut.

Kalmalähde

Tillinperän tilalla on ollut luonnonlähde, jota oli nimitetty Kalmalähteeksi. Suurehkon veto-ojan kaivuussa tämän luonnonlähteen kohta kuitenkin oli muokkautunut niin, että lähteen silmäke ei ole enää

näkyvillä. Pirkko Nieminen näytti paikan päällä tämän lähteen sijaintikohdan. Hän kertoi myös, että Kalmalähteen reunan ympärillä oli ollut kiviä. Kalmalähde oli ollut Tillinperän pihan lähellä pellon ja ajotien lähellä. Sillä kohtaa tekee nyt sähkölinja mutkan, joka mutka näkyy vuoden 1995 peruskarttalehdellä sijainnissa: p = 6725 740, y = 3213 990.

Ruutulampi

Mauno Koski on todennut paikkakunnalla kerrotun, että Louhisaaren maalla olisi ollut Ruutulampi, jossa olisi ollut ruutukaloja eli ruutanoita (Mauno Kosken lis. työ ”Askaisten paikannimistö”, Turun yliopisto, Suomen kielen laitos, 1957. Sivu 118.) Koski on huomauttanut tämän lammen todennäköisesti olevan alkuaan keinotekoisien. Sen ympärillä piti olla Ruutulammen metsä. Peruskartalla näkyy Louhisaaren vievän tien mutkan sisäkaarteessa paikannimi Ruutulampi. Louhisaaren kartanon museossa pitkään työskennellyt Seppo Laakso kertoi Ruutulammen metsän olevan se alue, joka jää vainioiden ja Louhisaaren vievän tien mutkan sisäkaarteeseen. Kävelin 19.9. tämän metsän lävitse pituussuuntaan, mutta en havainnut erityisiä vesialtaita. Samana päivänä tapaamani Laaksokaan ei tiennyt siellä olevan erityisiä lammikoita, mutta totesi, että märkää maasto siellä on. On mahdollista, että metsässä olisi ollutkin kalalammikko, koskapa niitä tiedetään varsinkin ulkomailla olleen kartanoilla.

Santalahti

Mauno Kosken tutkielman mukaan Askaisissa on ollut Santalahti-niminen maatila, josta ei esiinny mainintoja enää vuoden 1603 jälkeen. Koski on otaksunut Santalahden sijainneen Louhisaaren lähistöllä. Tiedustelin asiasta Louhisaaresta, siellä Kaarina Ylhäinen ei tiennyt valaista asiaa. (Maininta sivulla 122 Mauno Kosken lis. työssä ”Askaisten paikannimistö”, Turun yliopisto, Suomen kielen laitos, 1957.).

Käräniemi

Mainittu Mauno Kosken lis. työssä ”Askaisten paikannimistö” (Työhön kuuluvalla kartalla tämä on paikannettu Lempisaaren ja Livonsaaren välisen salmen itärannalle. Turun yliopisto, Suomen kielen laitos, 1957.). Kävin Käräniemessä ja tarkastelin siellä mäkien päällysalueita 21.9.2006. En havainnut siellä mitään erityistä.

Kohteita, joista ei ole tarkkaa sijaintitietoa

Poukonluoto kivihaakauksia. Mainittu Markku Lehdon teoksessa ”Paskaranda rapasko – ja muuta Livonsaaren historiaa” (sivulla 56.)

Kärmäläisissä kivihaakauksia. Mainittu Markku Lehdon teoksessa ”Paskaranda rapasko – ja muuta Livonsaaren historiaa” (sivulla 56.)

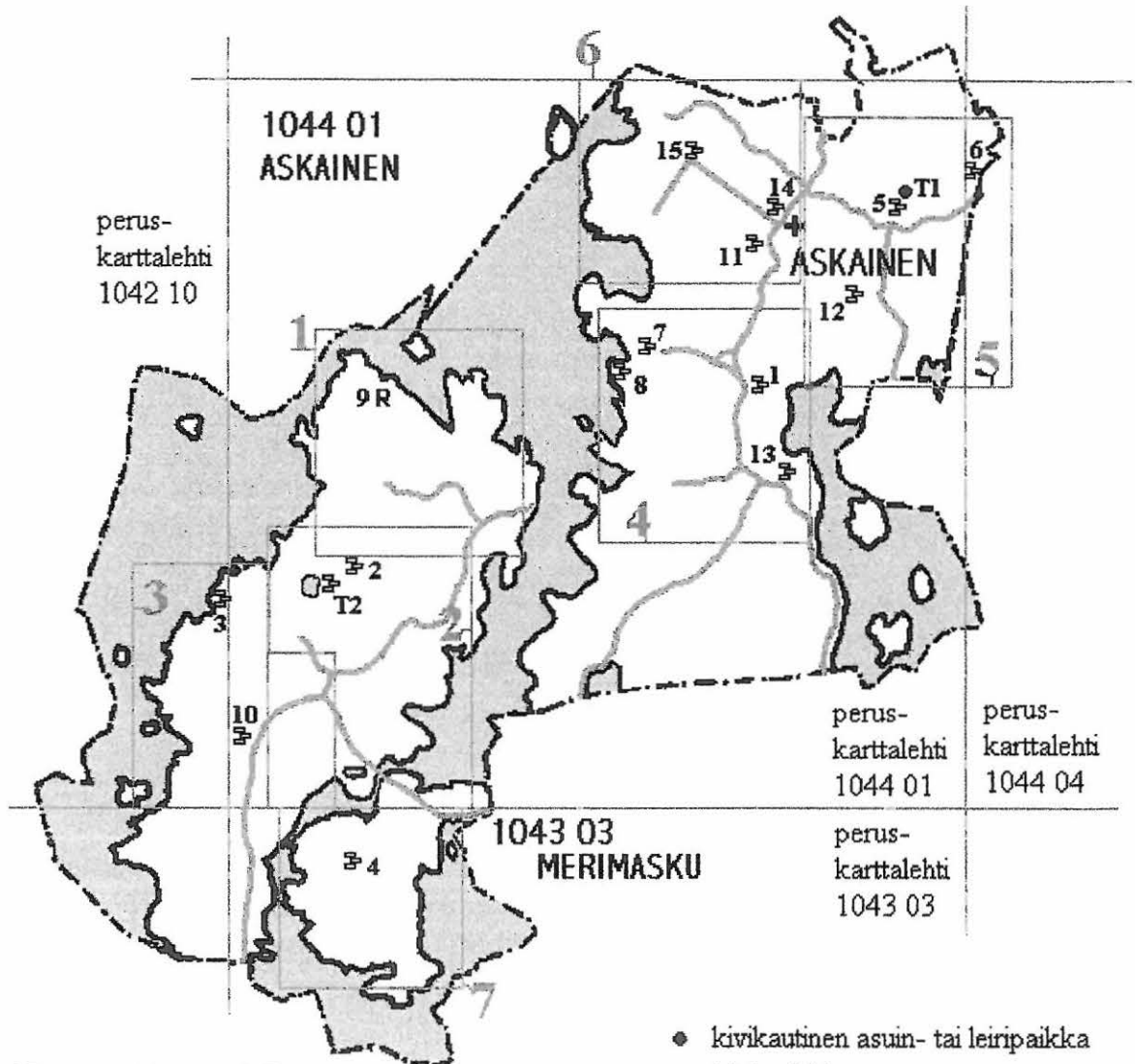
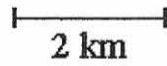
Muinajäännöstä muistuttavia luonnonmuodostumia

Vuoden 1971 inventointikertomuksessa on mainittu luonnonkivikko Mannan kylästä (inv. n:o 7/1971), jossa se on puolen kilometriä pohjoiseen Ahtisten päärakennuksesta. Tätä kivikkoa on joskus pidetty muinajäännöksenä, ja sitä on pengottu. Kivikon pitäisi sijaita kohdassa: 3218 610, 6727 580 ($x = 6716\ 92$, $y = 1547\ 56$, $z = 36$).

Vuoden 1971 inventointikertomuksessa on mainittu luonnonkivikko Askaisten pohjoisrajan tienoilta (inv. n:o 8/1971). Sitäkin on pengottu. Kivikon pitäisi sijaita kohdassa 3217 490, 6730 700 ($x = 6719\ 92$, $y = 1546\ 16$, $z = 36$).

Yleiskartta
KIINTEITÄ MUINAISJÄÄNNÖKSIÄ
 ja niiksi oletettavia kohteita
 Askaisissa

mk 1:100 000

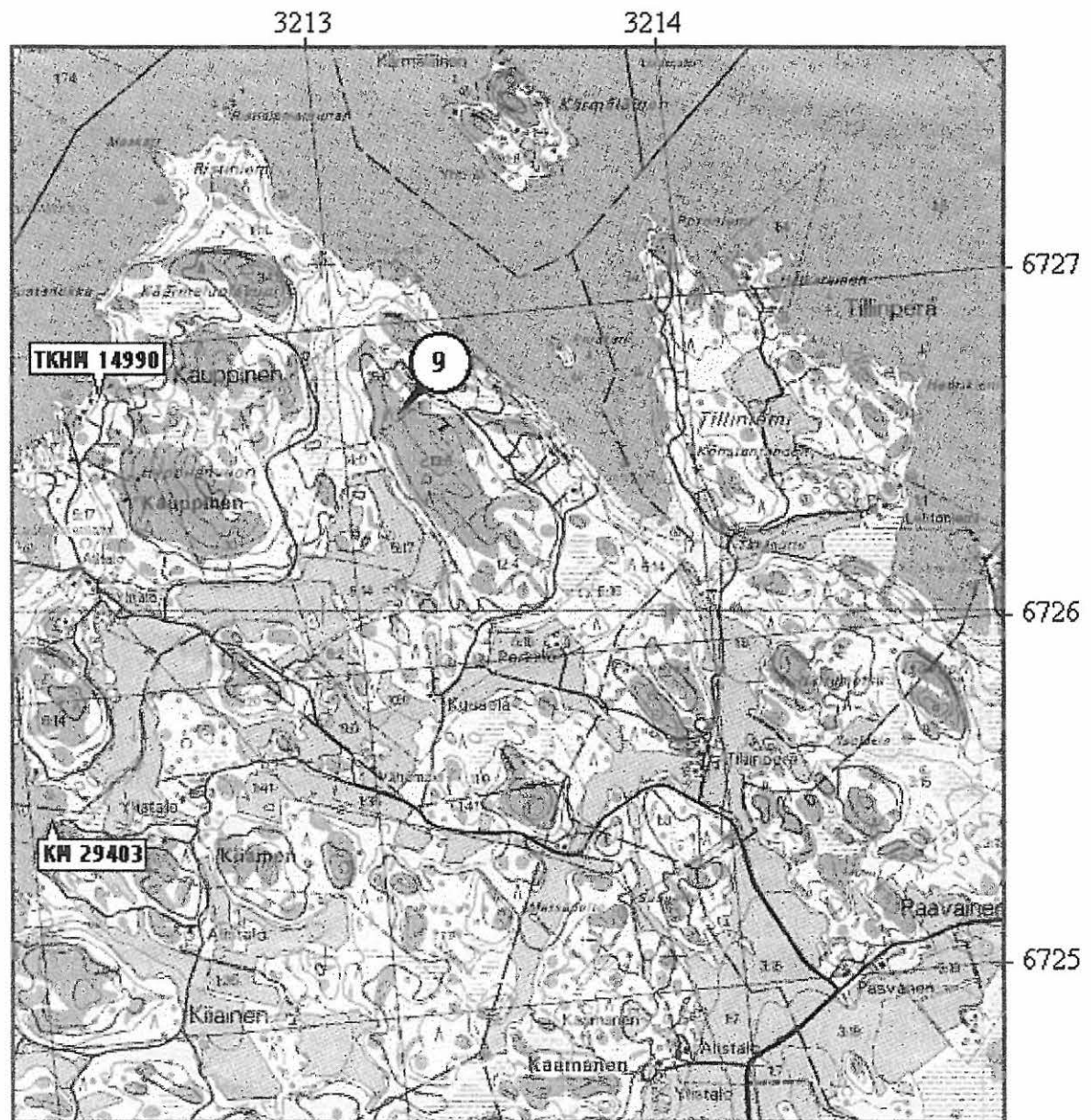


Karttaotteiden n:o 1-7
 rajaukset osoitettu, muut
 juoksevat numerot ovat
 inventointikohteiden ja
 karttalehtien numeroita.
 T-kirjain osoittaa
 epävarmat muinais-
 jäännökset, ts.
 tentatiivikohteet.

- kivikautinen asuin- tai leiripaikka
- R kiviröykkiö
- ≡ ajoitukseltaan epämääräinen tai historialliseen aikaan kuuluva muinaisjäännös
- + kirkko
- - - raja
- / tie

Karttaote n:o 1

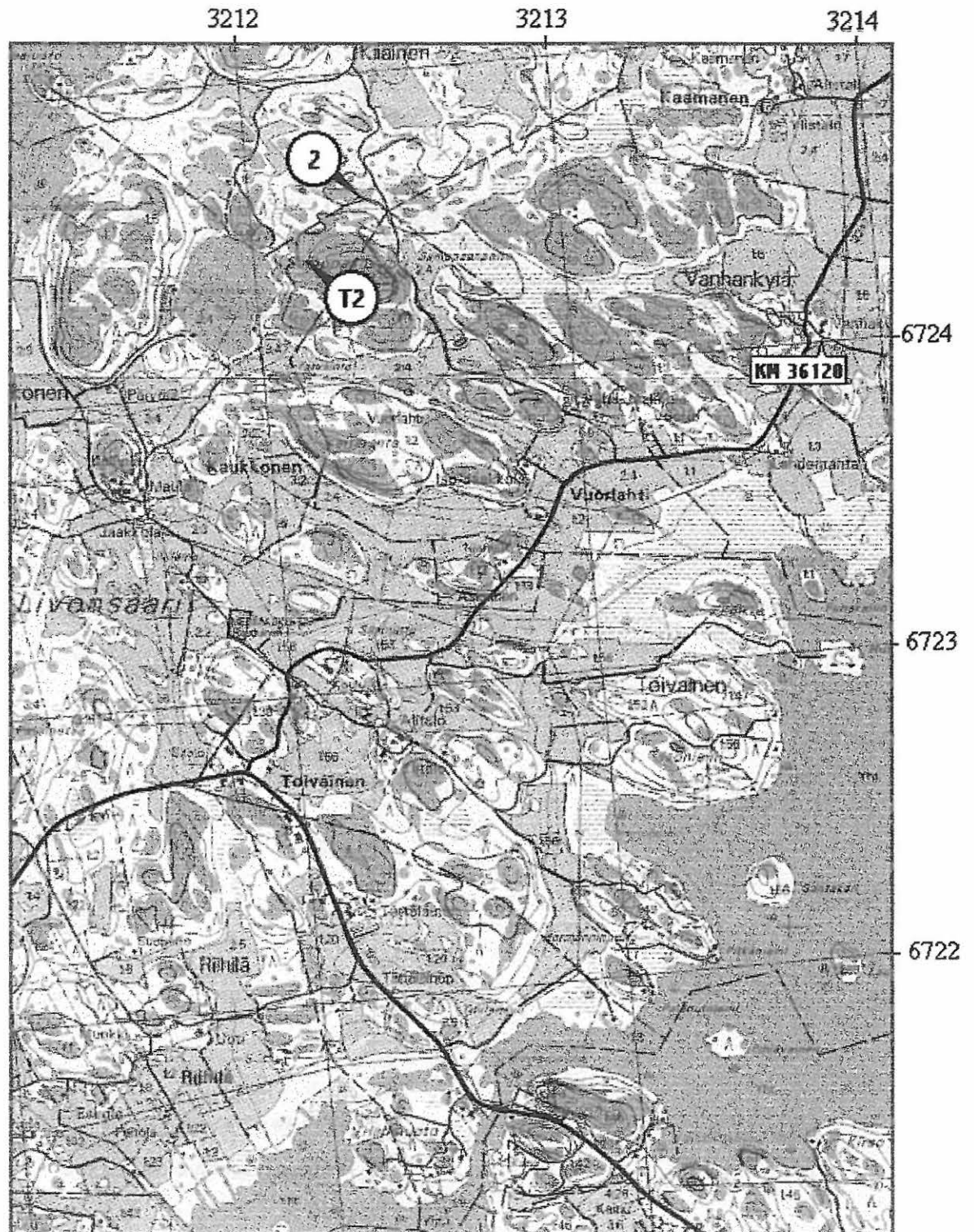
Ote peruskarttalehdeltä 1044 01 ASKAINEN, painovuosi 1995, mittakaava 1:20 000



9 Nunnanhauta, p = 6726 730, i = 3213 160, z = 25-30; röykkiö
 KM 29403 Kallioranta, p = 6725 660, i = 3212 080, z = -1; reikäkiven löytöpaikka
 TKHM 14990 Alistalo, p = 6726 860, i = 3212 320, z = 10; rautaisen kirveen
 löytöpaikka

Karttaote n:o 2

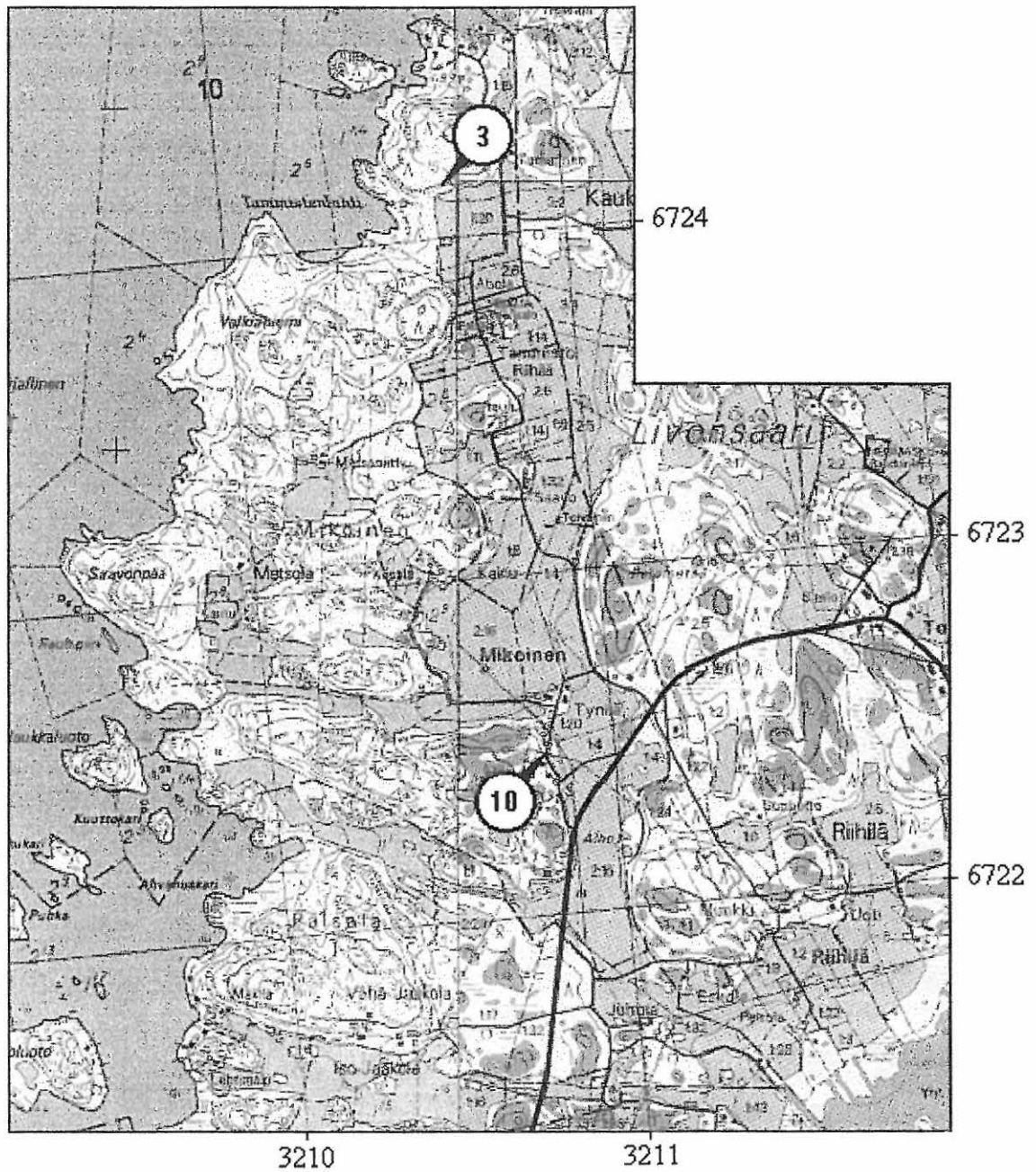
Ote peruskarttalehdestä 1044 01 ASKAINEN, painovuosi 1995, mittakaava 1:20 000



2 Sampaanvuori, p = 6724 600, i = 3212 360, z = 20; kivrakenteet, rajamerkit
 T2 Kalliokirkko, p = 6724 420, i = 3212 150, z = 20-25; luonnonmuodostumat, luolat
 KM 36120 Vanharanta, p = 6723 990, i = 3213 810, z = 10; kiviesineen teelmän
 löytöpaikka

Karttaote n:o 3

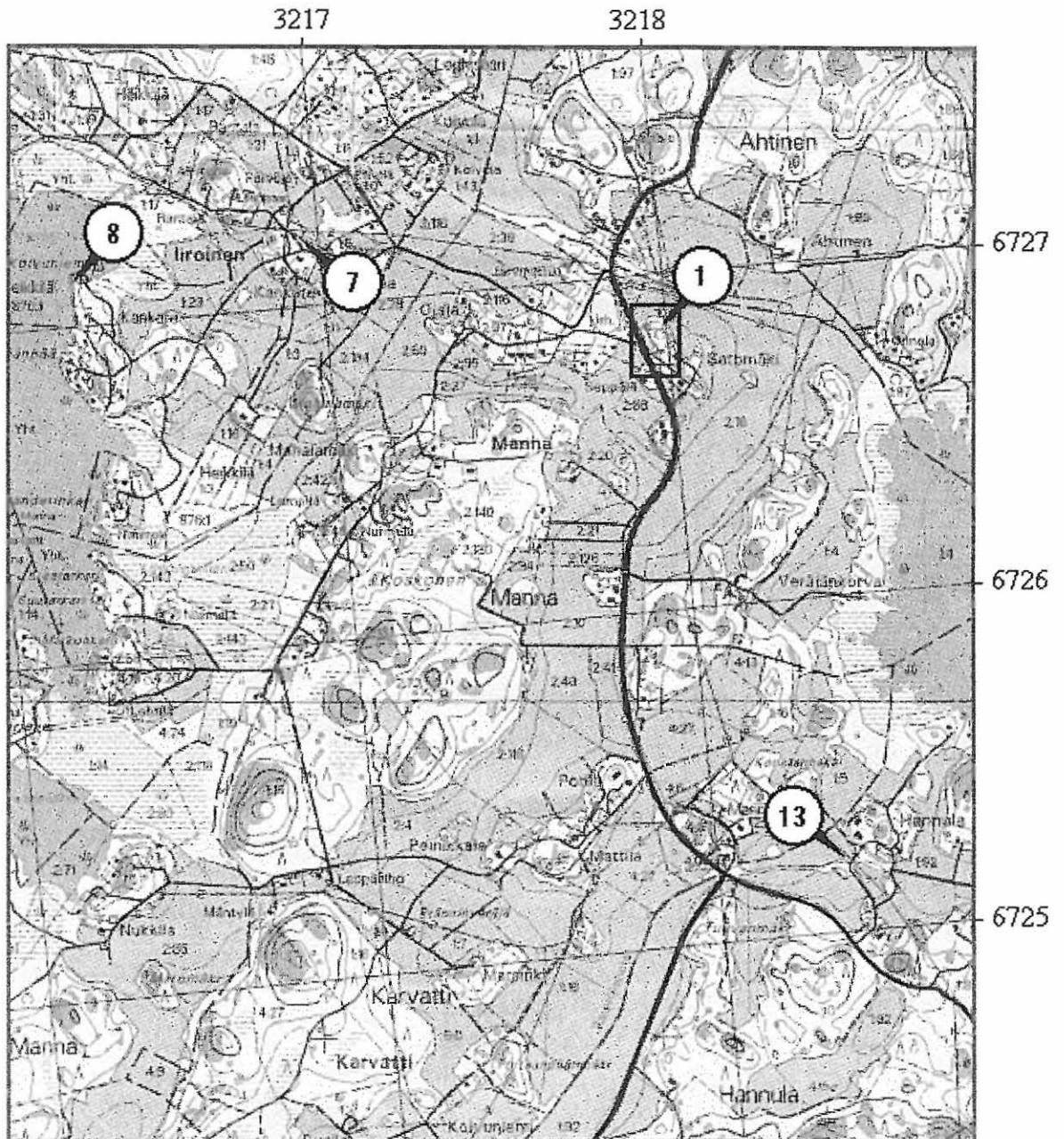
Otteet peruskarttalehdiltä 1042 10 TAIVASSALO (painovuosi 1968) ja 1044 01 ASKAINEN (painovuosi 1995), mittakaava 1:20 000.



3 Tynilä, p = 6724 140, i = 3210 660, z = 10?; kulkuväylät - levähdyspaikat
 10 Mikoisten kylätontti, p = 6722 460, i = 3210 800, z = n. 10; kyläpaikat

Karttaote n:o 4

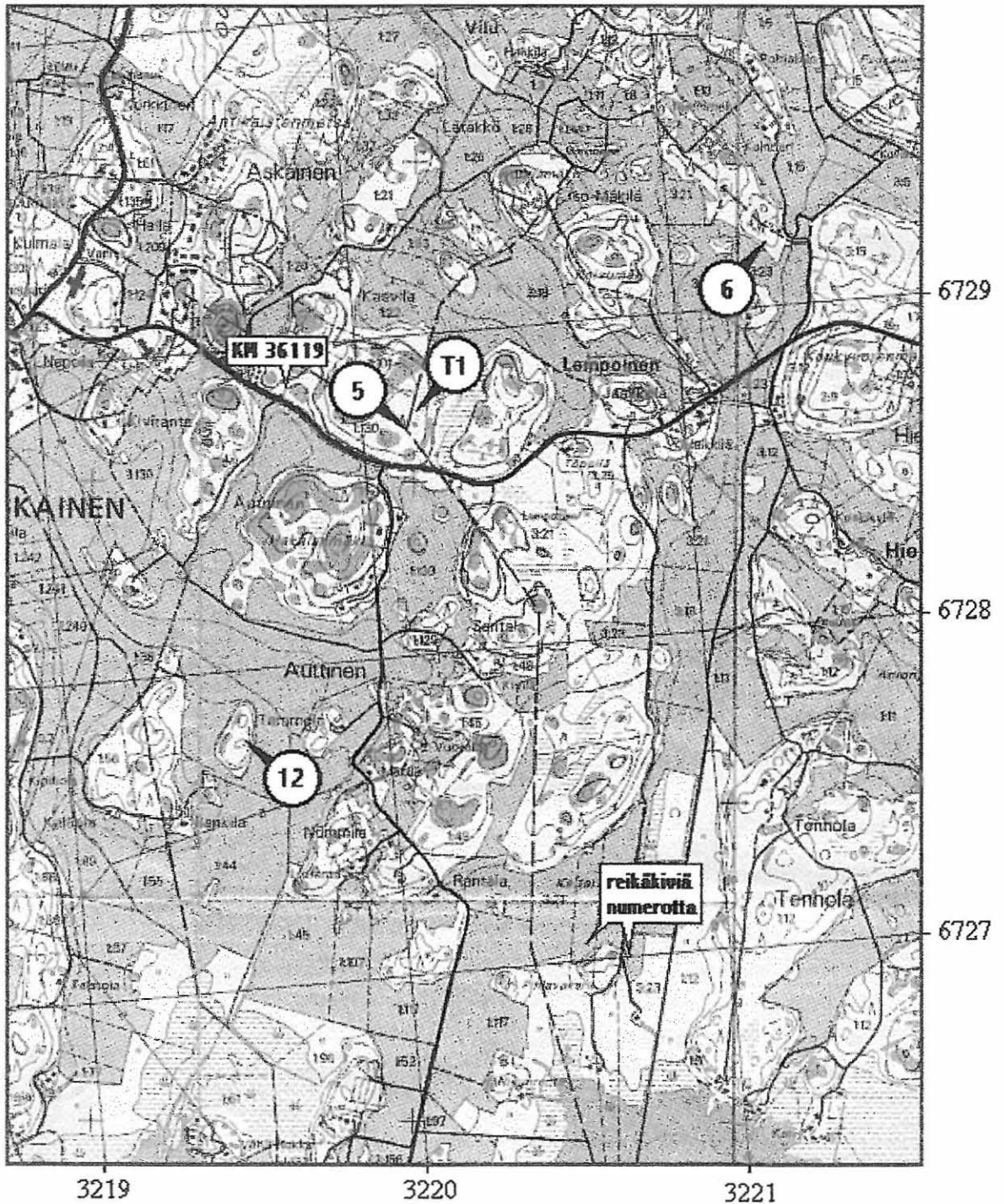
Ote peruskarttalehdeltä 1044 01 ASKAINEN, painovuosi 1995, mittakaava 1:20 000
Asemapiirroksen rajaus on merkitty kohteen n:o 1 ympärille.



- 1 Nunnamäki, p = 6726 841, i = 3217 985, z = 10; maarakenteet, kuopat
 7 Iiroisten tiilenvalmistuspaikka, p = 6727 180, i = 3216 970, z = 7,5-10; tiilenpolttouunit
 8 Koivuniemi, p = 6727 120, i = 3216 270, z = n. 5; lastauspaikat
 13 Ihana, p = 6725 210, i = 3218 370, z = n. 2; kivirakenteet

Karttaote n:o 5

Ote peruskarttalehdiltä 1044 01 ASKAINEN ja 1044 04 LEMU, molempien painovuosi 1995 ja mittakaava 1:20 000



5 Vuorenmetsä, p = 6728 710, i = 3220 150, z = 27,5; kivirakenteet - rajamerkit

6 Ivarinmäki, p = 6729 200, i = 3221 300, z = 10; maarakenteet - kuopat

12 Tammimetsä, p = 6727 770, i = 3219 540, z = 5-10; asuinpaikat - kartanot

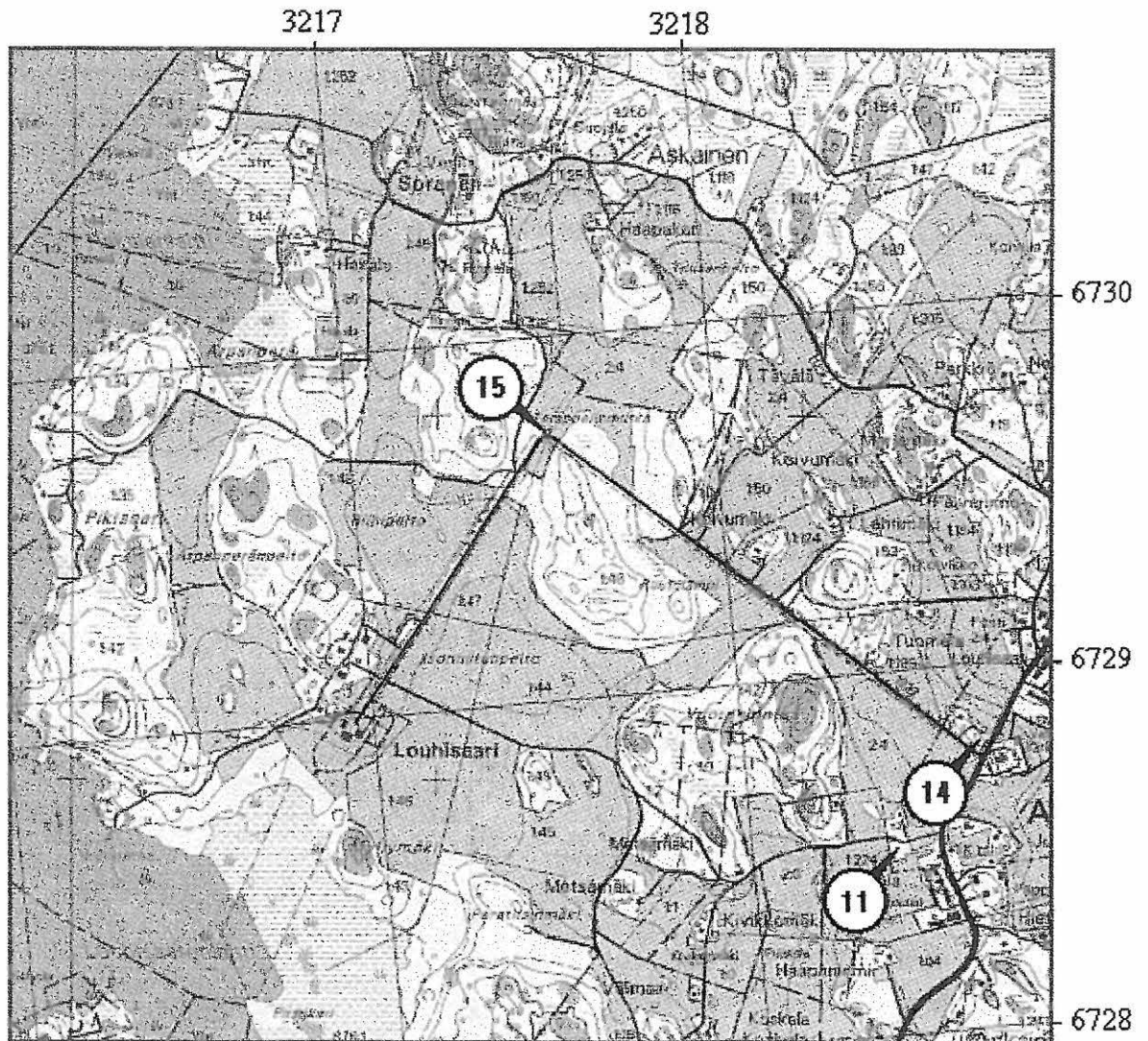
T1 Jaakkola, p = 6728 755, i = 3220 180, z = 27,5; asuinpaikat

KM 36119 Auttisten tienhaara, p = 6728 880, i = 3219 780, z = 15-20; kivilaji-iskoksen löytökohta

N:otta, Kaitaranta, p = 6727 000, i = 3220 690, z = n. 2,5 ja p = 6727 030, i = 3220 550, z = n. 2,5; kahden reikäkiven löytökohdat

Karttaote n:o 6.

Ote peruskarttalehdeltä 1044 01 ASKAINEN, painovuosi 1995, mittakaava 1:20 000



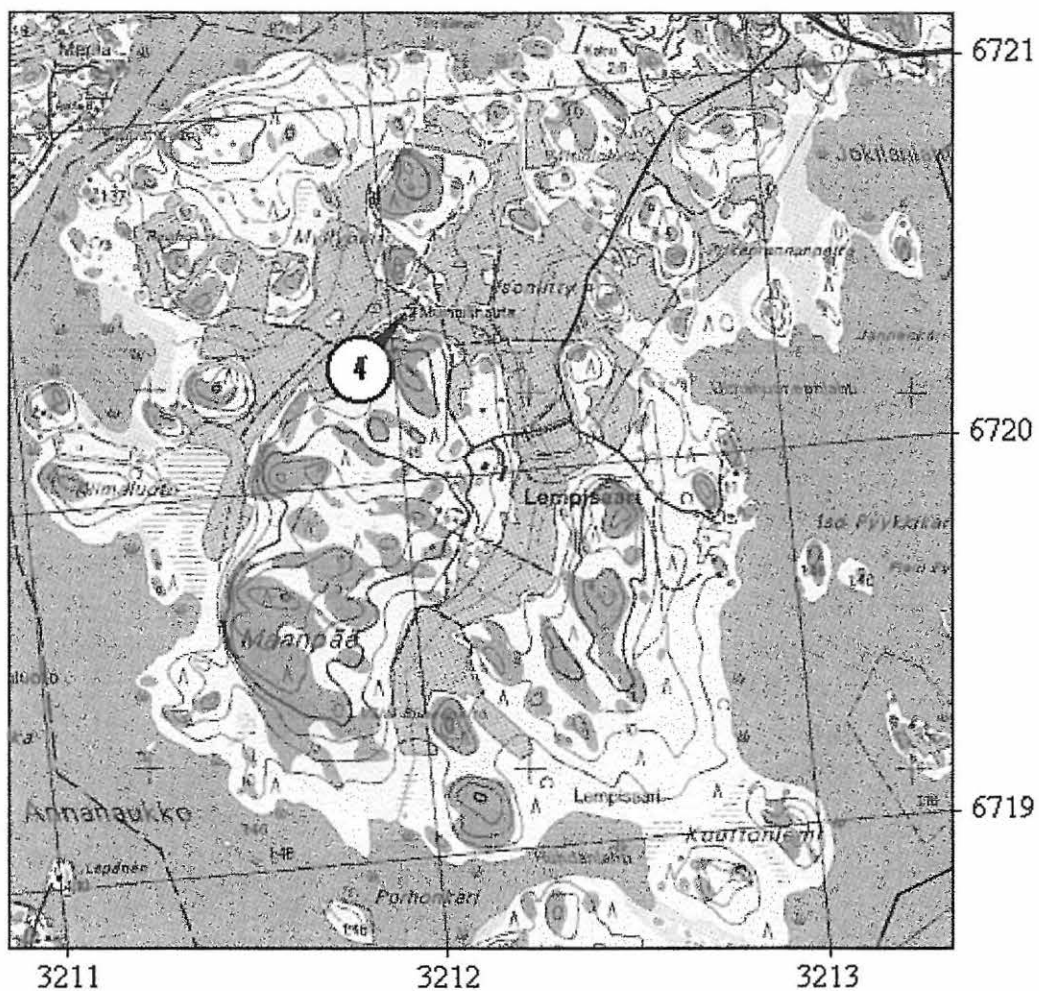
11 Askaisten kylätontti, p = 6728 520, i = 3218 400, z = 10-15; asuinpaikat - kylänpaikat

14 Ritaripuisto, p = 6728 801, i = 3218 639, z = 7-11; kirkkorakenteet - kellotapulin paikat

15 Tempelinmutka, p = 6729 746, i = 3217 540, z = n. 8; maarakenteet - kummut

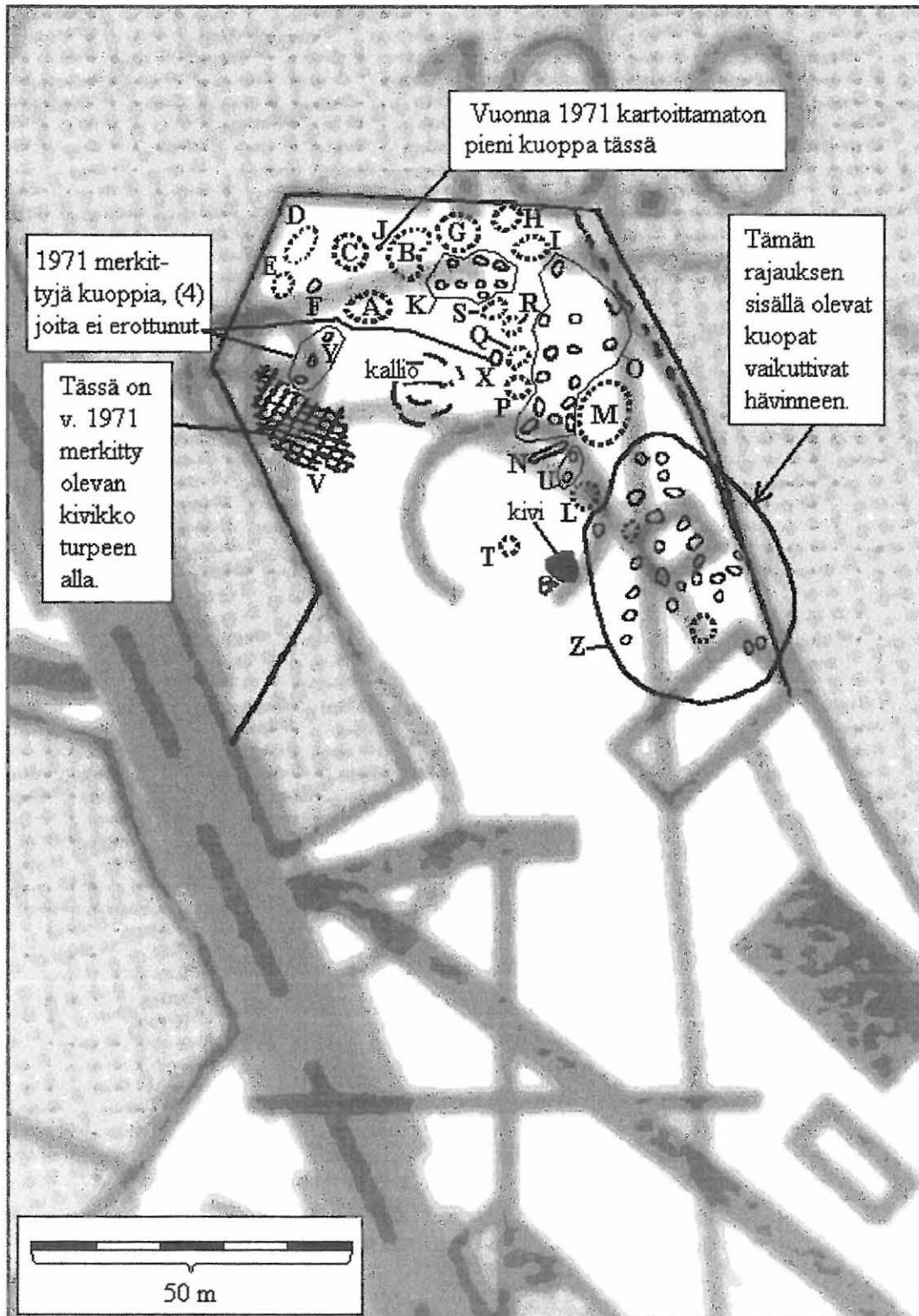
Karttaote n:o 7

Ote peruskarttalehdeltä 1043 03 MERIMASKU, painovuosi 1996, mittakaava 1:20 000



4 Myllypelto, p = 6720 450, i = 3212 050, z = 5-10; kivrakenne

Asemapiirros Mannan kylän Nunnamäen (inv. n:o 1) kuopparyhmästä.



Karttapohjana vuoden 1995 peruskarttalehden ote, jolle on lisätty Leena Tomanterän vuonna 1971 laatiman asemapiirroksen mukaan esitetty Mannan Satomäen Nunnamäen kuopparyhmän alue sekä joitakin tähän kuopparyhmään liittyviä inventointihavaintoja. Kirjaintunnukset A-Z viittaavat tekstiin. Mittakaava 1:1000. Tämän asemapiirroksen rajaus näkyy karttaotteella n:o 4.

Luettelo inventoinnin negatiiveista

Tunnuksilla KF2006:769–770, KF 2006:798–813, KF2006:816 Turun maakuntamuseon valokuva-arkistossa.

Kuvaajana kaikissa Esa Laukkanen.

Negatiivi-Numero	Inventointi-kohteen:o	Kuvaus	Suunta, josta kuvattu	Päivä-Määrä
KF2006:769	Askainen 5	Vuorenmetsä, rajamerkki.		26.6.
KF2006:770	Askainen 1	Nunnamäki, sillä olevista kuopista yksi, C:llä merkitty.		26.6.
KF2006:798	Askainen 14	Kellotapulin kivijalka.	luode	11.9.
KF2006:799	Askainen 14	Pieni kiviröykkiö mäen laella (n:o 3 Jouko Pukkilan tutkimuslonteossa.)	etelä	11.9.
KF2006:800	Askainen 14	Kivirakenne mäen rinteellä. (n:o 2 Jouko Pukkilan tutkimuslonteossa.)	pohjoinen	11.9.
KF2006:801	Askainen	Kaitarannasta kohdista 6727 000, 3220 690 ja 6727 030, 3220 550 löytyneet reikäkivet. Teuvo Laineen hallussa.		11.9.
KF2006:802	Askainen	Samat löydökset kuin edellisessä otoksessa, niitten toisen lappen puolelta nähtyinä.		11.9.
KF2006:803	Askainen	Iivarinmäeksi sanotun kohteen (inv. n:o 6:n) lähistöllä kohdassa 6729 160, 3221 330 oleva kivijalan näköinen latomus.	etelä	11.9.
KF2006:804	Askainen	Antikaisten vanhaa talonpaikkaa.	etelä	12.9.
KF2006:805	Askainen 7	Iiroisten kylä. Tiilenvalmistuspaikkaa tien vieren joutomaalla.	itä	13.9.
KF2006:806	Askainen 7	Iiroisten kylä. Tiilenvalmistuspaikkaa tien vieren joutomaalla.	itä	13.9.
KF2006:807	Askainen 7	Tiilen siruja maakivellä tiilenvalmistuspaikalla Iiroisissa.	koillinen	13.9.
KF2006:808	Askainen 7	Iiroisten kylä. Kuvassa näkyy maaleikkauksessa kohta, jossa vanhalta tiilenvalmistuspaikalta on havaittu tiilirakenteen jäännöksiä Näitten rakenteen jäännösten löytöpaikka on tietyvästi kuvassa näkyvästä suuresta koivusta etualalle päin; kuvan keskikohdalta hieman oikeaan alakulmaan päin.	koillinen	13.9.
KF2006:809	Askainen 9	Nunnanhaudaksi nimetty hiidenkiukaan jäännös Livoluodossa. (Inventointikertomuksen selostuksessa tunnuksella A.)	kaakko	15.9.
KF2006:810	Askainen 9	Kiviröykkiö, joka on edellisessä otoksessa olevan hiidenkiukaan vieressä. (Inventointikertomuksen selostuksessa tunnuksella B.)	länsi	15.9.
KF2006:811	Askainen 9	Nunnanhaudaksi nimetty hiidenkiukaan jäännös Livoluodossa. (Inventointikertomuksen selostuksessa tunnuksella A.)	etelä	15.9.
KF2006:812	Askainen 9	Kiviryhmä, joka on edellisessä otoksessa olevan hiidenkiukaan vieressä. (Inventointikertomuksen selostuksessa tunnuksella C.)	Itä	15.9.
KF2006:813	Askainen 9	Sama selostus kuin edellisessä otoksessa.	pohjoinen	15.9.
KF2006:816	Askainen 4	Myllypellon röykkiö Lempisaaren kartanon maalla.	kaakko	11.10.

Luettelo inventoinnin diapositiiveista

Tunnuksilla **KD2006:5264–5268** Turun maakuntamuseon valokuva-arkistossa.

Kuvaajana kaikissa Esa Laukkanen.

Positiivi-Numero	Inventointi-kohde n:o	Kuvaus	Suunta, josta kuvattu	Päivämäärä
KD2006:5264	Askainen T2	Kalliokirkko. Siirtolohkareita, joitten välissä on luola. Kuvattu viereiseltä Tanssikalliolta.	etelä	14.9.
KD2006:5265	Askainen 9	Nunnanhauta. Kiviröykkiö (A).	kaakko	15.9.
KD2006:5266	Askainen 9	Nunnanhauta (B). Mahdollinen itsenäinen kiviröykkiö tai kasa viereisestä röykkiöstä purettuja kiviä.	kaakko	15.9.
KD2006:5267	Askainen 4	Myllypelto. Kiviröykkiö.	pohjoinen	11.10.
KD2006:5268	Askainen 4	Myllypelto. Kiviröykkiö. Tässä pitäisi näkyä röykkiön kivikon keskellä oleva painanne.	kaakko	11.10.



KF 2006:811. Inventointikohde n:o 9, Nunnanhaudaksi
nimitetty hiidenkiuas Livoluodossa.



KF 2006:816. Inventointikohde n:o 4. Lempisaari.
Peruskartalle merkitty kiviröykkiö Lemsjöholmin kartanon
maalla.

Negatiiviluettelossa mainitut otokset.



Taulukko 3: Luettelo inventointinumeroille merkityistä kohteista peruskarttalehdittäin

PK-lehti n:o	Inv. n:o 2006	Paikannimi	Tyyppi	Ajoitus	p	i	z
1042 10	3	Tynilä	kulkuväylät: levähdys- paikat	historiallinen	6724 140	3210 660	10?
1043 03	4	Myllypelto	kivirakenteet	historiallinen?	6720 450	3212 050	5–10
1044 01	1	Nunnamäki	maarakenteet: kuopat	historiallinen	6726 841	3217 985	10
1044 01	2	Samppaanvuori	kivirakenteet: rajamerkit	historiallinen	6724 600	3212 360	20
1044 01	5	Vuorenmetsä	kivirakenteet: rajamerkit	historiallinen	6728 710	3220 150	27,5
1044 01	7	Iiroisten tiilen- valmistuspaikka	valmistus- paikat: tiilenpolto- uunit	historiallinen	6727 180	3216 970	7,5– 10
1044 01	8	Koivuniemi	kulkuväylät: lastauspaikat	historiallinen	6727 120	3216 270	n. 5
1044 01	9	Nunnanhauta	kivirakenteet	pronssi- kautinen?	6726 730	3213 160	25– 30
1044 01	10	Mikoisten kylätontti	asuinpaikat: kylänpaikat	historiallinen	6722 460	3210 800	n. 10
1044 01	11	Askaisten kylätontti	asuinpaikat: kylänpaikat	historiallinen	6728 520	3218 400	10– 15
1044 01	12	Tammimetsä	asuinpaikat: kartanot	historiallinen	6727 770	3219 540	5–10
1044 01	13	Ihana	kivirakenteet	historiallinen	6725 210	3218 370	n. 2
1044 01	14	Ritaripuisto	kirkko- rakenteet: kellotapulini- paikat	historiallinen	6728 801	3218 639	7–11
1044 01	15	Tempppelin- mutka	maarakenteet: kummut	historiallinen	6729 746	3217 540	n. 8
1044 01	T1	Jaakkola	asuinpaikat	kivikautinen?	6728 755	3220 180	27,5
1044 01	T2	Kalliokirkko	luonnon- muodostumat: luolat	ajoittamaton	6724 420	3212 150	20– 25
1044 04	6	Iivarinmäki	maarakenteet: kuopat	historiallinen	6729 200	3221 300	10

Maanomistustietoja

1 Nunnamäki

Rekisterikylä: Manna (421)
Tila: Satomäki, RN:o 2:16 (17-421-0002-0016)
Omistaja: Seppo Rekola
Osoite: Askaistentie 1024, 21240 ASKAINEN
Lisätietoja:

2 Sampaanvuori OMISTAJATIEDOT

Rekisterikylät: Kiiainen (415) ja Kaukonen (413)
Tilat: Alistalo, RN:o 1:35 (17-415-0001-0035) ja kohteen T2 yhteydessä mainittu Maulan tila.
Omistaja: (Vuorenmetsän) Kimmo Tapani Ranki
Osoite: Koverintie 297, 21160 MERIMASKU

3 Tynilä OMISTAJATIEDOT

Rekisterikylä: Mikoinen (423)
Tila: Ylistynilä, RN:o 1:28 (17-423-0001-0028)
Omistaja: Ilkka Tapani Saarinen
Osoite: Mikoistentie 36 as 1, 21180 LIVONSAARI
Lisätietoja:

4 Myllypelto OMISTAJATIEDOT

Rekisterikylä: Lempisaari (418)
Tila: Lemsjöholm, RN:o 1:50 (17-418-0001-0050)
Omistaja: Jan Gunnar von Haartman
Osoite: Velkuantie 766 as 1, 21180 LIVONSAARI
Lisätietoja:

5 Vuorenmetsä OMISTAJATIEDOT

Rekisterikylät: Lemponen (419), Auttinen (403) ja Askainen (402)
Tilat: Askaisten puolella on Vuorenmetsä-niminen tila, RN:o 1:87 (17-402-0001-0087); muut kaksi tilaa ovat kohteen n:o 12 kohdalla mainittu Länsi-Auttinen ja kohteen T1 kohdalla mainittu Jaakola.
Lisätietoja: Omistajatietoja ei tästä tarvittane, koska kohde on rajamerkki tilusrajalla.

6 Iivarinmäki OMISTAJATIEDOT

Rekisterikylä: Lemponen (419)
Tila: Juhola, RN:o 3:23 (17-419-0003-0023)
Omistajat: Antti Juhani Laine
Osoite: Askaistentie 495, 21240 ASKAINEN
Lisätietoja:

7 Iiroisten tiilenvalmistuspaiikka

OMISTAJATIEDOT

Rekisterikylä: Heikkilä (406)
Tilat: Kasula, RN:o 1:18 (17-406-0001-0018);
Välipelto, RN:o 1:19 (17-406-0001-0019);
Mäntymäki, RN:o 1:12 (17-406-0001-0012);
Heikkiläntorppa, RN:o 1:13 (17-406-0001-0013).
Omistajat: Kasulan: Ritva Koskelainen;
Välipellon: Jarmo Kalevi Koskelainen ja Kirsi Päivi Mirjami Koskelainen;
Mäntymäen: Anja Rantasalo;
Heikkiläntorpan: Matti ja Mirja Suojanen
Osoitteet: Ritva Koskelaisen: Honkaniementie 14, 21240 ASKAINEN;
Jarmo Kalevi Koskelaisen ja Kirsi Päivi Mirjami Koskelaisen: Askaistentie 887 AS 1, 21240 ASKAINEN;
Anja Rantasalon: Humalistonkatu 17 a B 59, 20100 TURKU;
Suojasten: Iiroistentie 100, 21240 ASKAINEN.
Lisätietoja:

8 Koivuniemi OMISTAJATIEDOT

Rekisterikylä: Kankare (412)
Tila: Aurinkokallio, RN:o 1:27 (17-412-0001-0027)
Omistaja: Riitta Saarni
Osoite: Poppelikuja 16, 21110 NAANTALI
Lisätietoja:

9 Nunnanhauta OMISTAJATIEDOT

Rekisterikylä: Kairinen (410)
Tila: Pohjatalo, RN:o 3:0 (17-410-0003-0000)
Omistaja: Pertti Kalervo Veräjänkorva
Osoite: Kairistentie 93, 21240 ASKAINEN
Lisätietoja: Tämä inventointikohde on kohdalla, joka on ollut vuoteen 1996 asti Kauppien rekisterikylään kuulunutta tilaa numerolla 15:0, mikä tila näkyy vuoden 1995 peruskarttalehdellä.

10 Mikoisten kylätontti OMISTAJATIEDOT

Rekisterikylä: Mikoinen (423)
Tilat: Ylistynilä, RN:o 1:28 (17-423-0001-0028) ja Alistynilä, RN:o 1:4 (17-423-0001-0004)
Molempien tilojen omistaja: Ilkka Tapani Saarinen
Osoite: Mikoistentie 36 as 1, 21180 LIVONSAARI
Lisätietoja:

11 Askaisten kylätontti OMISTAJATIEDOT

Rekisterikylä: Askainen (402)
Tilat: Päivölä, RN:o 2:3 (17-402-0002-0003);
Kulmala, RN:o 2:6 (17-402-0002-0006);
Poppelinpuisto, RN:o 2:2 (17-402-0002-0002).
Omistajat: Päivölän: Antti Kalevi Laaksonen ja Elisa Marianne Ranki;
Kulmalan: Erkki Antero Ranki ja Ulla Kristiina Ranki;
Poppelinpuiston: Leena Aliisa Ranki.
Osoitteet: Antti Kalevi Laaksosen ja Elisa Marianne Rangin: Välimaantie 6, 21240 ASKAINEN;
Erkki Antero Rangin ja Ulla Kristiina Rangin: Vesiläntie 4, 21240 ASKAINEN;
Leena Aliisa Rangin: Junnilantie 3, 21240 ASKAINEN.
Lisätietoja:

12 Tammimettä OMISTAJATIEDOT

Rekisterikylä: Auttinen (403)
Tila: Länsi-Auttinen, RN:o 1:144 (17-403-0001-0144)
Omistaja: Timo Tapani Keskitalo
Osoite: Länsi-Auttinen, ASKAINEN
Lisätietoja:

13 Ihana OMISTAJATIEDOT

Rekisterikylä: Hannula (404)
Tila: Hannula, RN:o 1:95 (17-404-0001-0095)
Omistaja: Elina Immala-Suomi
Osoite: Nurmelantie 24, 23210 VEHEMAA
Lisätietoja: Hannulan kartanoa viljelee Mika Suomi.

14 Ritaripuisto OMISTAJATIEDOT

Rekisterikylä: Louhisaari (420)
Tila: Louhi, RN:o 1:42 (0017-420-0001-0042) ; tontti 9/1
Omistaja: Askaisten kunta
Osoite: Hallintotie 1, 21240 ASKAINEN
Lisätietoja:

15 Temppelinmutka OMISTAJATIEDOT

Rekisterikylä: Louhisaari (420)

Tämä sijaitsee on joko Myllymäki-nimisen tilan (RN:o 1:43; 17-420-0001-0043) alueella tai tilan nimeltä "Louhisaaren kartanolinna" (RN:o 1:16; 17-420-0001-0016) alueella, molempien tilojen omistaja on Suomen valtio / Museovirasto.

Osoitteet:

Lisätietoja:

T1 Jaakkola OMISTAJATIEDOT

Rekisterikylä: Lempainen (419)

Tila: Jaakkola, RN:o 3:27 (17-419-0003-0027)

Omistajat: Sulho August Lahden ja Tyyne Aliina Lahden jakamattomien kuolinpesien osakkaat:

Eeva-Liisa Mäki, Timo Kalevi Lahti, Anne-Mari Niemelä ja Tarja Susanna Hartman.

Osoitteet: Eeva-Liisa Mäen: Askaistentie 507, 21240 ASKAINEN,

Timo Kalevi Lahden: Askaistentie 531 AS 1, 21240 ASKAINEN,

Anne-Mari Niemelän: Kartanontie 25, 21110 NAANTALI,

Tarja Susanna Hartmanin: Rusthollinkatu 11 A 34, 20880 TURKU.

Lisätietoja:

T2 Kalliokirkko OMISTAJATIEDOT

Rekisterikylä: Kaukonen (413)

Tila: Maula, RN:o 1:8 (17-413-0001-0008)

Omistajat: Markku Kalervo Luotosen jakamattoman kuolinpesän osakkaat:

Elina Kristiina Luotonen ja Anniina Maria Luotonen.

Osoitteet: Elina Kristiina Luotosen: Kaukoistentie 96, 21180 LIVONSAARI;

Anniina Maria Luotosen: Haukiverkko 2 D 24, 02170 ESPOO.

Lisätietoja: