

Arkeol. os. 10/15.2.2005 M

# Asikkalan arkeologinen inventointi

Anu Kehusmaa 2004



MUSEOVIRASTO

ARKEOLOGIAN OSASTO

10/15.2.2005

## Tiivistelmä

### ASIKKALAN ARKEOLOGINEN INVENTOINTI

Tutkimuksen suorittaja: Museovirasto, arkeologian osasto  
Inventoija: FM Anu Kehusmaa

Asikkalan kunnan muinaisjäännösinventointi toteutettiin Museoviraston arkeologian osaston toimesta. Keskeisenä tavoitteena inventoinnissa oli tarkastaa Asikkalan kunnan ennestään tunnetut muinaisjäännösten kunto sekä tarkastamattomat irtolöytökohteet ja etsiä uusia muinaisjäännöskohteita.

Asikkalan kunta on inventoitu kokonaisuudessaan edellisen kerran vuonna 1971. Sen jälkeen kunnassa on tehty pienimuotoisia inventointeja ja tarkastuskäyntejä. Kaivauksia kunnassa on tehty 1960-luvulla, jolloin tutkittiin kaivauksin Kotasaaren kivikautista asuinpaikkaa. Toiset suuremmat kaivaukset toteutettiin Kalkkisissa, jossa kaivettiin moniperiodista asuinpaikkaa 1990-luvulla.

Asikkalan kunnasta tunnettiin ennen inventointia 30 muinaisjäännöstä kaikilta esihistorian eri kausilta. Sijainniltaan kohteita on melko tasaisesti ympäri kuntaa. Pieninä keskittyminä voidaan ehkä mainita Salonsaari ja Särkjärven kylä, joissa on yhteensä yhdeksän muinaisjäännöstä. Eniten kunnassa tunnetaan kivikautisia kohteita, yhteensä seitsemän kappaletta. Kalliomaalauksia on inventoinnin jälkeen yhteensä neljä kappaletta.

Inventoinnissa löydettiin kaksitoista uutta muinaisjäännöstä, joista suurin osa kuuluu historialliseen aikaan. Merkittävin uusista kohteista on Kittikallion kalliomaalaus. Tämän värikallion juurelta löytyi myös kappale kalliota, jossa yhdellä pinnalla oli näkyvässä kalliomaalauksia. Osa kuvakalliota lienee siis romahtanut alas ja hajonnut alla olevalle kallioterassille. Kalliomaalauksen kappale on nyt talletettuna Kansallismuseon kokoelmiin.

Löydöt: KM 34540-34542

Kenttätyöaika: 3.-28.5.2004

Tutkimuskustannukset: Museovirasto

Tutkimusraportti: Anu Kehusmaa 21.12.2004 Museoviraston arkeologian osaston arkisto

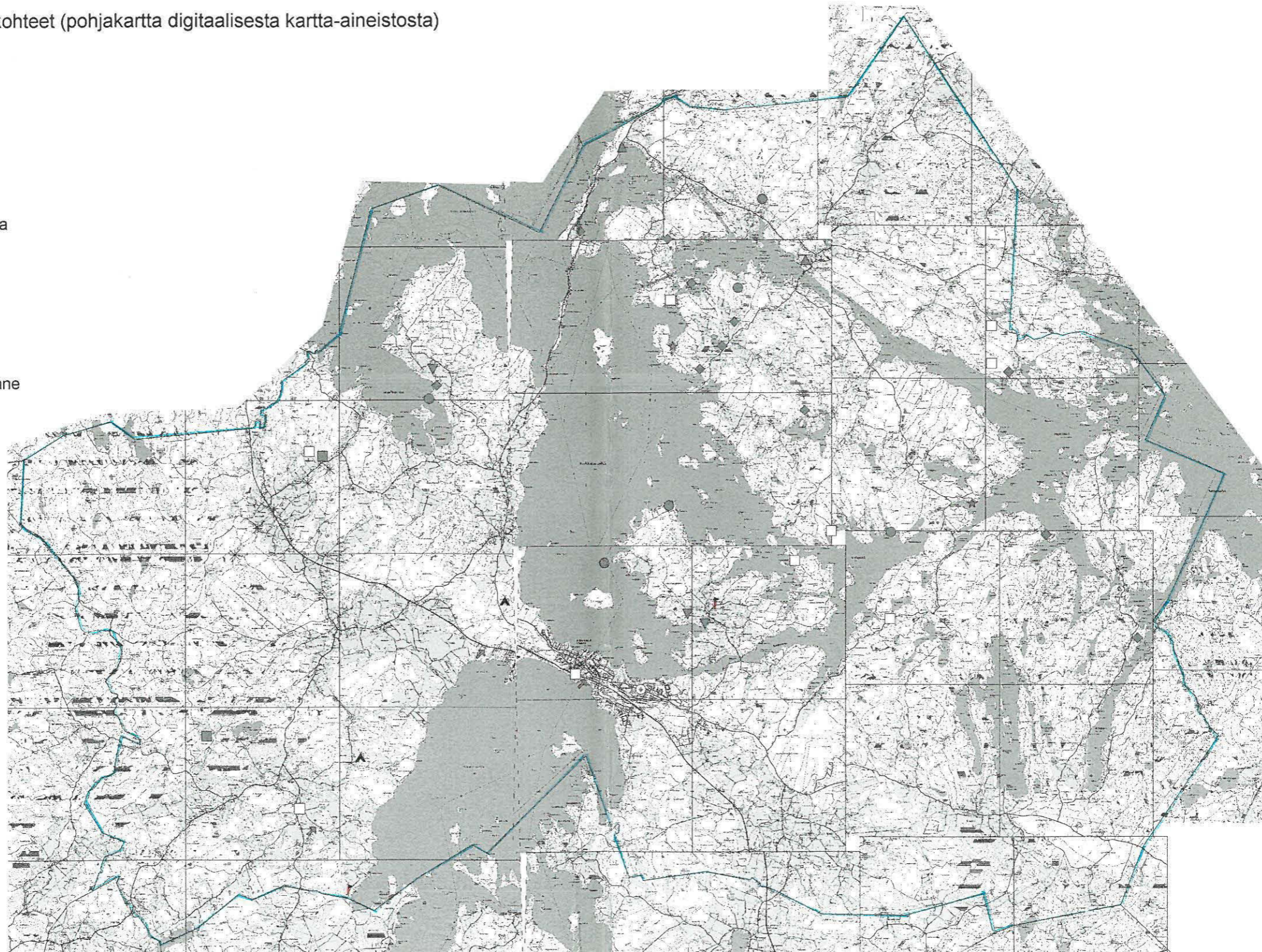
## SISÄLLYS

YLEISKARTTA.....	3
LUETTELO INVENTOINTIKOhteista.....	4
JOHDANTO.....	8
KOHDEKuvaUKSET.....	11
1. (16010001) Kuoppamäki - Kultti- ja tarinapaikat Kuppikivet - rautakautinen?.....	11
2. (16010002) Linnomäki - Puolustusvarustukset linnavuoret - rautakautinen?.....	13
3. (16010003) Linnovuori - Puolustusvarustukset linnavuoret – ajoittamaton.....	15
4. (16010004) Kuoreniemi - Kivirakenteet rökkiöt – ajoittamaton.....	17
5. (16010005) Ojaintien pelto - Asuinpaikat - kivikautinen?.....	19
6. (16010006) Äpätti - Hautapaikat polttokenttäkalmistot – rautakautinen.....	21
7. (16010007) Myötämäki - Asuinpaikat - kivikautinen?.....	23
8. (16010008) Kartanonlahti - Hautapaikat polttokenttäkalmistot – rautakautinen.....	25
9. (16010009) Ala-Pietilä - Hautapaikat Polttokenttäkalmistot – rautakautinen.....	27
10. (16010010) Valkeistenkärki - Hautapaikat lapinrauniot - varhaismetallikautinen?.....	30
11. (16010011) Kotaniemi - Asuinpaikat - kivikautinen.....	34
12. (16010012) Ali-Marttila - Asuinpaikat - kivikautinen.....	36
13. (16010013) Hurtta - Asuinpaikat - kivikautinen.....	38
14. (16010014) Kailanniitynkallio - Kivirakenteet rökkiöt - Pronssi- ja/tai rautakautinen.....	40
15. (16010015) Kotasaari - Asuinpaikat - Kivi- ja/tai pronssikautinen.....	42
16. (16010016) Murto - Asuinpaikat - kivikautinen.....	45
17. (16010017) Tornieniemi - Asuinpaikat - kivikautinen.....	47
18. (16010018) Ylä-Hokkala - Asuinpaikat - kivikautinen?.....	49
19. (16010019) Syttänne - Asuinpaikat - moniperiodinen.....	51
20. (16010020) Sillanpää - Kivirakenteet rökkiöt - rautakautinen?.....	53
21. (16010021) Iisakkila - Asuinpaikat - moniperiodinen.....	55
22. (16010022) Metsäkangas/Iso-Pietilä - Luonnonmuodostumat - ajoittamaton.....	57
23. (16010023) Lempaanpohja - Asuinpaikat asumuspainanteet – kivikautinen.....	59
24. (16010024) Kaivannonpohja - Asuinpaikat asumuspainanteet – kivikautinen.....	63
25. (16010025) Lepokallio - Hautapaikat lapinrauniot - varhaismetallikautinen?.....	66
26. (16500001) Viitaila De la Gardien kartano - Kivirakenteet kellarit – historiallinen.....	68
27. (16500002) Anianpelto - Muinaisjäännösryhmät - historiallinen.....	70
28. (1000000355) Väinönkallio - Taide, muistomerkit kalliomaalaukset – kivikautinen.....	72
29. (1000001369) Patalahti - Taide, muistomerkit kalliomaalaukset – kivikautinen.....	75
30. (1000001370) Huonpohjanvuori - Taide, muistomerkit kalliomaalaukset – kivikautinen.....	78
31. (1000002962) Kittikallio - Taide, muistomerkit kalliomaalaukset – kivikautinen.....	81
32. (1000002964) Toukomäki – Löytöpaikat irtolöytöpaikat – rautakautinen.....	84
33. (1000002965) Tupala1 – Kultti- ja tarinapaikat Kuppikivet – rautakautinen?.....	88
34. (1000003009) Kuntala – Maarakenteet painanteet – ajoittamaton.....	90
35. (1000003010) Kalmarinpuisto – Kulkuväylät sillat – historiallinen aika.....	93
36. (1000003011) Kahi – Kivirakenteet kiviadat – historiallinen aika.....	96
37. (1000003012) Tupala2 – Kivirakenteet kivivallit – historiallinen aika?.....	99
38. (1000003013) Mikkosaari – Kivirakenteet rökkiöt – historiallinen aika.....	101
39. (1000003014) Salmenranta – Asuinpaikat torpat – historiallinen aika.....	103
40. (1000003015) Muurlahdenpohja - Työ- ja valmistuspaikat – viljelyrökkiöt – historiallinen aika.....	105
41. (1000003016) Vesansalo - Työ- ja valmistuspaikat – viljelyrökkiöt – historiallinen aika.....	107
42. (1000003017) Puute - Työ- ja valmistuspaikat – viljelyrökkiöt – historiallinen aika.....	109
TARKASTUKSET.....	111
IRTOLÖYDÖT.....	135
KUVALUETTELOT.....	143
KUVALIITTEET.....	146



Asikkalan muinaisjäännöskohteet (pohjakartta digitaalisesta kartta-aineistosta)  
MK 1:15000

- ◆ Kivikautinen asuinpaikka
- ★ Kalliomaalaus
- ▲ Moniperiodinen asuinpaikka
- Metallikautinen röykkiö
- ▼ Rautakautinen kalmisto
- Kuppikivi
- ▲ Linnavuori
- Historiallisen ajan kivirakenne
- ✱ Myllynpaikka
- ⊙ Markkinapaikka
- Painanne, kumpu
- ┌ Irtolöytö





## LUETTELO INVENTOINTIKOhteista

1. KUOPPAMÄKI, Kultti- ja tarinapaikat - kuppikivet - rautakautinen?  
Lukumäärä: 1, rauhoitusluokka: 2  
PK 213411 KURHILA, kunta: Asikkala, kylä: Viitaila  
P=6784497, I=3409212, Z=167,5
2. LINNOMÄKI, Puolustusvarustukset - linnavuoret - rautakautinen?  
Lukumäärä: 1, rauhoitusluokka: 2  
PK 213411 KURHILA, kunta: Asikkala, kylä: Viitaila  
P=6783529, I=3414143 Z=135-150
3. LINNOVUORI, Puolustusvarustukset - linnavuoret - ajoittamaton  
Lukumäärä: 1, rauhoitusluokka: 2  
PK 213411 KURHILA, kunta: Asikkala, kylä: Asikkala  
P=6788153, I=3418968, Z=120-150
4. KUORENIEMI, Kivirakenteet - röykkiöt - ajoittamaton  
Lukumäärä: 3, rauhoitusluokka: 2  
PK 213412 ASIKKALAN KIRKONKYLÄ, kunta: Asikkala, kylä: Vähä-Äiniö  
P=6795150, I=3416867, Z=82,5
5. OJANTIEN PELTO, Asuinpaikat - - kivikautinen?  
Lukumäärä: 1, rauhoitusluokka: 2  
PK 213412 ASIKKALAN KIRKONKYLÄ, kunta: Asikkala, kylä: Vähä-Äiniö  
X=2578113, Y=6795462, P=6795578, I=3417122, Z=85
6. ÄPÄTTI, Hautapaikat - polttokenttäkalmistot - rautakautinen  
Lukumäärä: 1, rauhoitusluokka: 2  
PK 213412 ASIKKALAN KIRKONKYLÄ, kunta: Asikkala, kylä: Vähä-Äiniö  
X=2578022, Y=6795931, P=6796051, I=3417052, Z=85
7. MYÖTÄMÄKI, Asuinpaikat - - kivikautinen?  
Lukumäärä: 1, rauhoitusluokka: 2  
PK 311202 ASIKKALA, kunta: Asikkala, kylä: Anianpelto  
P=6780000, I=3419147, Z=95
8. KARTANONLAHTI, Hautapaikat - polttokenttäkalmistot - rautakautinen  
Lukumäärä: 1, rauhoitusluokka: 1  
PK 311202 ASIKKALA, kunta: Asikkala, kylä: Salo  
P=6787440, I=3425475, Z=90-95
9. ALA-PIETILÄ, Hautapaikat - Polttokenttäkalmistot - rautakautinen  
Lukumäärä: 1, rauhoitusluokka: 1  
PK 311202 ASIKKALA, kunta: Asikkala, kylä: Salo  
P=6787715-6787758, I=3425025-3425066, Z=90-95
10. VALKEISTENKÄRKI, Hautapaikat - lapinrauniot - varhaismetallikautinen?  
Lukumäärä: 3, rauhoitusluokka: 1  
PK 311202 ASIKKALA, kunta: Asikkala, kylä: Salo  
P=6787440, I=3425475, Z=82-90
11. KOTANIEMI, Asuinpaikat - - kivikautinen  
Lukumäärä: 1, rauhoitusluokka: 2  
PK 311203 PULKKILANHARJU, kunta: Asikkala, kylä: Kotaniemi  
P=6794171, I=3429107, Z=85-90
12. ALI-MARTTILA, Asuinpaikat - - kivikautinen  
Lukumäärä: 1, rauhoitusluokka: 2  
PK 311203 PULKKILANHARJU, kunta: Asikkala, kylä: Särkijärvi  
P=6796396, I=3426444, Z=85-90

13. HURTTA, Asuinpaikat - kivikautinen  
Lukumäärä: 1, rauhoitusluokka: 2  
PK 311203 PULKKILANHARJU, kunta: Asikkala, kylä: Särkijärvi  
P=6797127, I=3426872, Z=92,5-95
14. KAILANNIITYNKALLIO, Kivirakenteet - röykkiöt - Pronssi- ja/tai rautakautinen  
Lukumäärä: 1, rauhoitusluokka: 1  
PK 311203 PULKKILANHARJU, kunta: Asikkala, kylä: Särkijärvi  
P=6798300, I=3427080, Z=95-97,5
15. KOTASAARI, Asuinpaikat - Kivi- ja/tai pronssikautinen  
Lukumäärä: 1, rauhoitusluokka: 2  
PK 311203 PULKKILANHARJU, kunta: Asikkala, kylä: Kalkkinen  
P=6798480, I=3425548, Z=82,5
16. MURTO, Asuinpaikat - kivikautinen  
Lukumäärä: 1, rauhoitusluokka: 2  
PK 311203 PULKKILANHARJU, kunta: Asikkala, kylä: Pulkkila  
P=6799985, I=3424922, Z=80
17. TORNIEMI, Asuinpaikat - kivikautinen  
Lukumäärä: 1, rauhoitusluokka: 2  
PK 311205 URAJÄRVI, kunta: Asikkala, kylä: Keltaniemi  
P=6789759, I=3436757, Z=85
18. YLÄ-HOKKALA, Asuinpaikat - kivikautinen?  
Lukumäärä: 1, rauhoitusluokka: 2  
PK 311206 HOPEASELKÄ, kunta: Asikkala, kylä: Salo  
P=6795099, I=3435736, Z=85-90
19. SYTTÄNNE, Asuinpaikat - moniperiodinen  
Lukumäärä: 1, rauhoitusluokka: 2  
PK 312101 KARILANMAA, kunta: Asikkala, kylä: Pulkkila  
P=6800430, I=3422037, Z=80-85
20. SILLANPÄÄ, Kivirakenteet - röykkiöt - rautakautinen?  
Lukumäärä: 1, rauhoitusluokka: 2  
PK 312101 KARILANMAA, kunta: Asikkala, kylä: Riihilahti  
P=6801190, I=3428020, Z=95-100
21. IISAKKILA, Asuinpaikat - moniperiodinen  
Lukumäärä: 1, rauhoitusluokka: 2  
PK 311203 PULKKILANHARJU, kunta: Asikkala, kylä: Kalkkinen  
P=6799015, I=3429223, Z=80-85
22. METSÄKANGAS/ISO-PIETILÄ, Luonnonmuodostumat - ajoittamaton  
Lukumäärä: 10, rauhoitusluokka: 1, luokitusehdotus: 3  
PK 311202 ASIKKALA, kunta: Asikkala, kylä: Vesivehmaa  
P=6781383, I=3427627, Z=130-135
23. LEMPAANPOHJA, Asuinpaikat - asumuspainanteet - kivikautinen  
Lukumäärä: 1, rauhoitusluokka: 2  
PK 311203 PULKKILANHARJU, kunta: Asikkala, kylä: Särkijärvi  
P=6795720, I=3425690, Z=83-85
24. KAIVANNONPOHJA, Asuinpaikat - asumuspainanteet - kivikautinen  
Lukumäärä: 1, rauhoitusluokka: 2  
PK 312101 KARILANMAA, kunta: Asikkala, kylä: Pulkkila  
P=6803080, I=3423556, Z=82-85
25. LEPOKALLIO, Hautapaikat - lapinrauniot - varhaismetallikautinen?  
Lukumäärä: 1, rauhoitusluokka: 2



PK 311203 PULKKILANHARJU, kunta: Asikkala, kylä: Salo  
P=6791270, I=3424500, Z=90

26. VIITAILA DE LA GARDIEN KARTANO, Kivirakenteet - kellarit - historiallinen  
Lukumäärä: 1, rauhoitusluokka: 3  
PK 213411 KURHILA, kunta: Asikkala, kylä: Viitaila  
P=6782340, I=3412369, Z=140

27. ANIANPELTO, Muinajäännösryhmät - - historiallinen  
Lukumäärä: 1, rauhoitusluokka:  
PK 311202 ASIKKALA, kunta: Asikkala, kylä: Anianpelto  
P=6785413, I=3423093, Z=85-87

28. VÄINÖNKALLIO, Taide, muistomerkit - kalliomaalaukset - kivikautinen  
Lukumäärä: 1, rauhoitusluokka: 1  
PK 311205 URAJÄRVI, kunta: Asikkala, kylä: Urajärvi  
P=6786313, I=3439569, Z=81,5

29. PATALAHTI, Taide, muistomerkit - kalliomaalaukset - kivikautinen  
Lukumäärä: 1, rauhoitusluokka: 1  
PK 311206 HOPEASELKÄ, kunta: Asikkala, kylä: Salo  
P=6790090, I=3431730, Z=86,5

30. HUONPOHJANVUORI, Taide, muistomerkit - kalliomaalaukset - kivikautinen  
Lukumäärä: 1, rauhoitusluokka: 1  
PK 311206 HOPEASELKÄ, kunta: Asikkala, kylä: Salo  
P=6790960, I=343390, Z=81,5-84

31. KITTIKALLIO, Taide, muistomerkit - kalliomaalaukset - kivikautinen  
Lukumäärä: 1, rauhoitusluokka: 1  
PK 311203 PULKKILANHARJU, kunta: Asikkala, kylä: Särkjärvi  
P=6796452, I=3424882, Z=80

32. TOUKOMÄKI, Löytöpaikat - irtolöytöpaikat - rautakautinen  
Lukumäärä: 1, rauhoitusluokka: 3  
PK 311202 ASIKKALA, kunta: Asikkala, kylä: Salo  
P=6787820, I=3425844, Z=90-93

33. TUPALA 1, Kultti- ja tarinapaikat - kuppikivet - esihistoriallinen?  
Lukumäärä: 1, rauhoitusluokka: 3  
PK 213412 ASIKKALAN KIRKONKYLÄ, kunta: Asikkala, kylä: Myllykselä  
P=6793188, I=3413239, Z=105

34. KUNTALA, Maarakenteet - painanteet - ajoittamaton  
Lukumäärä: 13, rauhoitusluokka: 3  
PK 311202 ASIKKALA, kunta: Asikkala, kylä: Vääkсы  
P=6785789, I=3421399, Z=90

35. KALMARINPUISTO, Kulkuväylät - sillat - historiallinen  
Lukumäärä: 1, rauhoitusluokka: 2  
PK 311202 ASIKKALA, kunta: Asikkala, kylä: Vääkсы  
P=6785785, I=3421350, Z=80-83

36. KAHI, Kivirakenteet - kiviaidat - historiallinen?  
Lukumäärä: 1, rauhoitusluokka: 2  
PK 311203 PULKKILANHARJU, kunta: Asikkala, kylä: Kalkkinen  
P=6799485, I=3424540, Z=85

37. TUPALA 2, Kivirakenteet - kiviaidat - historiallinen?  
Lukumäärä: 1, rauhoitusluokka: 2  
PK 213412 ASIKKALAN KIRKONKYLÄ, kunta: Asikkala, kylä: Myllykselä  
P=6793623, I=3412928, Z=105

38. MIKKOSAARI, Kivirakenteet - röykkiöt - historiallinen

Lukumäärä: 2, rauhoitusluokka: 2

PK 311203 PULKKILANHARJU, kunta: Asikkala, kylä: Kalkkinen

P=6798013, I=3424824, Z=80

39. SALMENRANTA, Asuinpaikat - torpat - historiallinen?

Lukumäärä: 7, rauhoitusluokka: 3

PK 311206 HOPEASELKÄ, kunta: Asikkala, kylä: Kalkkinen

P=6795354, I=3435187, Z=90-100

40. MUURLAHDENPOHJA, Työ- ja valmistuspaikat - viljelyröykkiöt - uusi aika

Lukumäärä: 7, rauhoitusluokka: 3

PK311205 URAJÄRVI, kunta: Asikkala, kylä: Kopsoo

P=6787302, I=3431521, Z=95-98

41. VESANSALO, Työ- ja valmistuspaikat - viljelyröykkiöt - historiallinen?

Lukumäärä: 16, rauhoitusluokka: 2

PK 3112102 ASIKKALA, kunta: Asikkala, kylä: Salo

P=6789325, I=3428456, Z=87-92

42. PUUTE, Työ- ja valmistuspaikat - viljelyröykkiöt - historiallinen?

Lukumäärä: 19, rauhoitusluokka: 2

PK 311203 PULKKILANHARJU, kunta: Asikkala, kylä: Mustajärvi

P=6798013, I=3424824, Z=90-94



## JOHDANTO

Asikkalan kunta sijaitsee Päijät-Hämeessä. Kunta kuuluu Etelä-Suomen lääniin ja Lahden seutukuntaan ja Päijät-Hämeen maakuntaan. Asikkalan kunta on perustettu vuonna 1848. Naapurikuntia ovat Heinola, Sysmä, Padasjoki, Lammi, Hämeenkoski, Hollola ja Nastola. Asikkalan pinta-ala on 756,2 km<sup>2</sup>, josta maapinta-ala on 563,91 km<sup>2</sup>. Asukkaita kunnassa on 8554.

Asikkala on hiekkasten harjumuodostelmien kunta. Siellä täällä hiekkamaitten keskellä pilkottaa kallio. Asikkalan kunnan maapinta-alan jakaa karkeasti kahtia kaksi vesialuetta. Asikkalan keskustan Vääksyn, joka sijaitsee näiden kahden vesialueen välissä kannaksella, eteläpuolella on Vesijärvi ja pohjoispuolella Päijänne. Noin 10 km Asikkalan keskustasta Vääksestä Sysmään päin sijaitsee harjusaarten jono Pulkkilanharju, joka kuuluu osana Päijänteen kansallispuistoon.

### Tutkimushistoria

Asikkalan perusinventoinnin teki vuonna 1971 Matti Huurre, jolloin muinaisjäännösrekisteriin kirjattiin 20 muinaisjäännöstä. Kunnan tunnetuin muinaisjäännös oli tuolloin ja on edelleen kivikautinen asuinpaikka Kotasaari, jossa tehtiin kaivauksia Museoviraston toimesta 1960-luvun alkupuolella. Toinen Asikkalan kaivauksin tutkittu kohde on Kalkkisten Iisakkila, jossa kaivettiin 1999 tienparannustöitten vuoksi rautakaudelle ajoittuvaa asuinpaikkaa. Lisäksi Myllykselän kylässä koekuopittiin Lahden museon toimesta vuonna 1991 koulun vanhaa urheilukenttää ruttohautausmaan paikantamiseksi.

Asikkalassa on tehty Museoviraston, mutta etenkin myös Lahden museon toimesta useita tarkastusmatkoja, sekä pienimuotoista inventointeja. Maininnan arvoinen on etenkin Antti Bilundin vuonna 2000 Lahden kaupunginmuseon toimesta tekemä inventointi osaan Asikkalan kaava-alueista, jolloin löytyi neljä uutta muinaisjäännöstä. Lahden kaupunginmuseo on tehnyt Asikkalassa myös Päijänteen Kinnisselkään keskittyvän kalliomaalausinventoinnin vuonna 2003. Inventoinnissa löydettiin kolme uutta kalliomaalausta. Tehtyjen tarkastusmatkojen ja inventointien seurauksena kunnan muinaisjäännösten luku oli ennen nyt tehtyä inventointia 30. Inventoinnin jälkeen muinaisjäännöksiä on kunnassa 42.

### Vuoden 2004 inventointi

Asikkalassa tehtiin muinaisjäännösten perusinventointi toukokuussa 2004. Inventoinnin tarkoituksena oli tarkastaa ennestään tunnettujen muinaisjäännösten tämän hetkinen tilanne sekä vuoden 1971 tehdyn inventoinnin jälkeen Kansallismuseoon talletetut vielä tarkistamattomat irtolöytöpaikat. Maastotarkastuksiin käytettiin yhteensä 17 päivää aikavälillä 3.-28.5.2004.

Inventoinnissa oli käytössä maakaira, jolla tehtiin pistoja maahan anomalioiden havaitsemiseksi. Muutamissa kohteissa tehtiin maahan myös koepistoja lapiolla. Kohteet dokumentoitiin maastossa muistiinpanoin sekä kuvaamalla mustavalko- sekä diakuvin. Kameraongelmien vuoksi käytettävissä oli suurimman osan inventointiaikaa vain yksi kamera, joten suurimmasta osasta kohteita on otettu vain mustavalkokuvat.

Asikkalalaisten kiinnostus inventointia kohtaan oli kiitettävän runsasta. Joka kotiin jaettavassa Seutuviikko-nimisessä ilmaisjakelulehdessä 12.5.2004 ilmestyneen jutun jälkeen saatiin toistakymmentä yhteydenottoa ja havaintoa. Näiden ilmoitusten seurauksena muinaisjäännösrekisteriin karttui etenkin historiallisen ajan muinaisjäännöksiä.

Kiinnostus menneisyyteen on saanut Asikkalassa myös muinaismuistolain kannalta ikäviä piirteitä. Inventoinnin aikana saatiin vihje, että arkeologi Juha Ruohoselle oli esitelty valokuvia karjalaisesta ketjunjakajasta, joka oli löydetty metallinilmäsimellä Asikkalasta. Kuvia näytellyt henkilö ei itse ollut löytänyt esinettä, vaan löytäjä oli tämän henkilön sukulainen. Kuvien omistajaa ei useita yrityksistä huolimatta tavoitettu puhelimitse.

Tässä kertomuksessa esitetyt kohteiden numerointi noudattelee vuonna 1971 tehtyä numerointia. Tämän inventoinnin yhteydessä löydetyt kohteet on numeroitu näiden perään. Ryhmittely ei siis noudattele ajoitusta tai tyyppiä. Tarkastetut kohteet, jotka eivät ole saaneet muinaisjäännösrekisterin numeroa on esitelty kohdekuvausten jälkeen. Karttaliitteiden pohjakartta on peräisin digitaalisesta kartta-aineistosta. Pohjoinen on kartoissa aina suoraan ylhäällä.

Kaikki kertomuksessa olevat koordinaattitiedot on ilmoitettu metrin tarkkuudella. Koordinaatit ovat YKJ-koordinaatteja, jotka on saatu GPS -paikantimella maastossa tai digitaalisesta kartta-aineistosta paikkatieto-ohjelmalla. Etenkin GPS:llä saaduissa koordinaateissa on mittavirhettä, joka vaihtelee päivänajan ja paikan mukaan +/- 4-10 metriä.

### **Vuosien 1917-1918 tapahtumien jäljet Asikkalassa**

Inventoinnin yhteydessä tuli ilmi monenlaisia paikkoihin liittyviä tarinoita liittyen sisällissodan vuosiin Asikkalassa. Muutamia kohteita mainitaan myös Asikkalan punaisista ja valkoisista kertovassa julkaisussakin (Muranen 1998). Tarkoituksena ei ole koota sodan tapahtumapaikkoja Asikkalassa järjestelmällisesti, vaan seuraavassa käydään läpi inventoinnin yhteydessä sekä Murasen julkaisussa esitellyt paikat, joita ei ole liitetty tämän kertomuksen kohdekuvauxiin.

Muranen kertoo julkaisussaan (1998, 50-52), että punakaarti teetti pakkotyönä juoksuhautoja Kurhilan nuorisoseuran taakse mäkeen sekä Hillilän Laatikkanmäkeen. Näistä osa Kurhilan haudoista on näkyvissä vielä nykyäänkin. (Muranen 1998,52) Laatikanmäestä kertoi Asikkalan Vääksyssä myös Leo Aaltonen. Hänen mukaansa Laatikanmäelle oli tehty hautauksia, mutta ruumiit oli myöhemmin haettu pois. Tästä johtuu

Murasen (1998, 61-64) mukaan Vääksyssä ja Anianpellossa käytiin vuonna 1918 taisteluita valkoisten työntäessä ja punaisten peräytyessä Vääksyn kanavan yli. Rintama pysähtyi lähes vuorokaudeksi Anianpelto-Pirppula-linjalle. Tämän taistelun jäljet maastossa ovat suurimmaksi osaksi tuhoutu- neet hotellin Tallukan rakentamisen yhteydessä. (1998, 65) Hympylänmäellä on Murasen (1998, 65) mukaan jäänteitä konekivääriasemasta. Rantakulmantien varrella on painanteita punaisten kaivannoista. (Ibid.)

Entinen salolainen, nykyinen hollolalainen Lasse Saukkola toimi oppaana Salonsaaresta ulottuvan Vesansalon Kupinniemi-nimisessä kärjessä, johon perimätiedon mukaan oli kaivettu kaksi suorakaitteen muotoista kuoppaa elintarvikkeiden piilopaikaksi. Paikka oli Asikkalan kirkonkylältä Kalkki- siin johtavan jäätien varrella. Saukkolan mukaan kuopat näkyivät selvästi vielä parisen vuotta sitten, mutta olivat nyt peitetty kesämökin rakentamisen ja pihan tasauksen yhteydessä.

Myös muinaisjäännösrekisteristä löytyy tieto 1918 hautauksista Vesivehmaan kylästä. Kenneth Lönnqvistin Metsäkankaan/Iso-Pietilän oletetulla muinaislinnalla oppaana ollut Valter Nordman kertoi paikasta, joka sijaitsee 300-400 m luoteeseen Metsäkankaan tilasta. Teloitetut punaiset oli haudattu kuolinpaikalleen ladon taakse. Paikalla kasvaa nykyisin koivikkoa.



## Asikkalan myllyt

Koska Asikkala on kuuluisa lukuisista vesimyllyistään, haluttiin inventoinnin yhteydessä kerätä hieman tietoutta myös niistä. Inventointiajan lyhyiden vuoksi aiheeseen ei tietenkään ollut mahdollista paneutua kovin syvällisesti, mutta ohessa on esitelty joitakin kunnan myllyistä. Yleishavaintona myllyistä mainittakoon, että suurin osa myllyistä ei enää seiso fyysisesti paikoillaan. Myllynpaikat on havaittavissa maastossa usein patolaitteitten jäämien perusteella. Asikkalan Uuden myllyn kohdalla ei maastossa havaittu varmasti niitäkään. Suurin osa tässä esitellyistä myllynpaikoista tarkastettiin yhden päivän aikana. Oppaina toimivat Vääksyn Myllymuseon perustaja, myllyaktiivi Taisto Suontausta sekä Tupalan talomuseon omistaja Hemmo Honkala. Tässä kertomuksessa esitetyt kohteet eivät nuoren ikänsä puolesta kuulu muinaisjäännösrekisteriin vaan kuuluvat tarkastuskohteisiin.

Helsingissä 21.12.2004



Anu Kehusmaa, FM

## LÄHTEET

Anttila, Veikko (1967). Järvenlaskuyhtiöt Suomessa. Kansatieteellinen tutkimus. Kansatieteellinen arkisto 19. Suomen muinaismuistoyhdistys. Helsinki.

Bilund, Antti (2000). Kaava-alueiden arkeologinen inventointi Päijät-Hämeessä. Eräillä kaava-alueilla Asikkalan, Hartolan, Heinolan, Hollolan, Padasjoen ja Sysmän kunnissa. Päijät-Hämeen maakuntamuseo. Lahden kaupunginmuseo.

Blomstedt, Yrjö (1981). *Asikkalan historia*. Hämeenlinna.

Muranen, Lauri (1998). *Punainen ja valkoinen Asikkala*. Pieksämäki

Poutiainen, Hannu (2003). Päijät-Hämeen kalliomaalausinventointi. Asikkala, Hollola, Heinola, Nastola. Päijät-Hämeen maakuntamuseo. Lahden kaupunginmuseo.

Suontausta, Taisto (1996). *Wääksynvirran vesimyllyjen historiaa*. Lahti.

## 1. Kuoppamäki (kultti- ja tarinapaikat - kuppikivet - rautakautinen?)

**Muinaisjäännös-**  
**rekisterinnumero:** 16010001  
**Kunta:** Asikkala **Kylä:** Viitaila  
**Muinaisjäännöstyyppi:** Kultti- ja tarinapaikat **Tyyppin tarkenne:** kuppikivet  
**Ajoitus:** rautakautinen?  
**Rauhoitusluokka:** 2 **Lukumäärä:** 1  
**Luokitusehdotus:**  
**Sijainti:** PK 213411 Kurhila  
 P:6784497, I:3409212, Z:167,5  
 Kohde sijaitsee noin 11,7 km linnuntietä Asikkalan kirkolta lounaaseen, Pukarajärven länsipuolella, noin 1 km järvestä.

**Aiemmat löydöt:**  
**Inventointilöydöt:**  
**Tutkimukset:** Inventointi Matti Huurre 1971 (Inventointiraportin kohde 1971:2434  
 11:1, sivu 1)  
 Inventointi Anu Kehusmaa 2004  
**Kiinteistötiedot:** 16-409-22-12 MAUNULA  
 Rönberg Tarmo Antero  
 Perttolantie 271, 17410 Viitaila  
**Tarkastus:** 14.5.2004 Anu Kehusmaa  
**Kartat:** Ote peruskartasta 213411 Kurhila MK 1:20 000  
**Kuvat:** **Negatiivit:** 131488, 131489 **Diat:**  
**Sijainti ja maasto:** Kivi sijaitsee Maunulan talosta luoteeseen olevan Kuoppamäen laella. Kasvillisuus on sekametsää, alempana rinteessä alkaa kuusivyöhyke.  
**Kohteen kuvaus:** Kivi on kooltaan noin 3x2x1 m. Kiven yläpinnassa on kolme kuoppaa, joiden halkasija on n. 10, 12 ja 20 cm. Huurteen mukaan kuopat ovat olleet ainoiaan parempia, mutta rapautuneet tulen pidon takia. Kiveä on aikoinaan kutsuttu "noitakiveksi".  
**Laajuus:**  
**Ehdotus suoja-alueeksi:** Kuppikivi ja mäen laki sen ympäriltä  
**Suojelutoimenpiteet:**  
**Havaintomahdollisuudet:** Melko hyvät, kohde helppo löytää  
**Lähistön kohteita:** Noin 50 m kuppikivestä itään on Maunulan talon isännän mukaan sijainnut susikuoppa. Nykyään kuopasta ei ole näkyvissä kuin pieni painanne kuusten juuressa.

**Tiedossa olevat maankäyttösuunnitelmat:**  
**Suositteltavat jatkotoimenpiteet:**  
**Koekuopat:**  
**Pintapöimintä:**



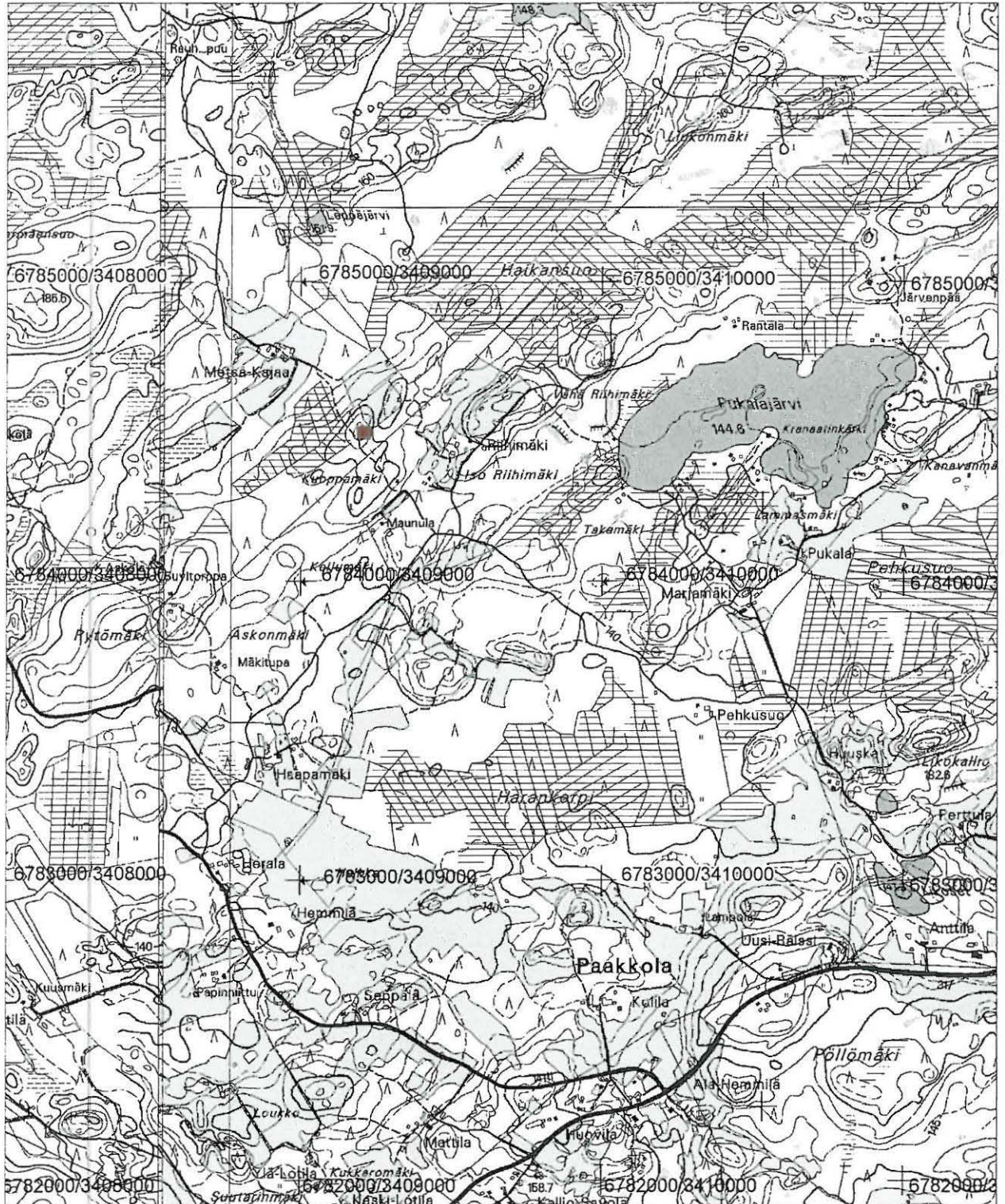
# 1. (16010001) Kuoppamäki

PK 213411 Kurhila

MK 1:20000

P:6784497, I:3409212, Z:167,5

■ Kuppikivi





## 2. Linnomäki (puolustusvarustukset - linnavuoret - rautakautinen?)

**Muinaisjäännös-**  
**rekisterinumero:** 16010002  
**Kunta:** Asikkala **Kylä:** Viitaila  
**Muinaisjäännöstyyppi:** Puolustusvarustukset **Tyypin tarkenne:** linnavuoret  
**Ajoitus:** rautakautinen?  
**Rauhoitusluokka:** 2 **Lukumäärä:** 1  
**Luokitusehdotus:**  
**Sijainti:** PK 213411 Kurhila  
 P:6783529-6783710, I:3414143-3414243, Z:135  
 Kohde sijaitsee noin 8,7 km lounaaseen Asikkalan kirkosta.

**Aiemmat löydöt:**  
**Inventointilöydöt:**  
**Tutkimukset:** Inventointi Matti Huurre 1971 (Inventointiraportin kohde 1971:2134  
 11:2, sivu 1)  
 Inventointi Anu Kehusmaa 2004  
**Kiinteistötiedot:** 16-422-31-0 VETIKKO  
 Ylä-Hemmilä Mirja Helena  
 Reiviläntie 344, 17410 Viitaila  
**Tarkastus:** 5.5.2004 Anu Kehusmaa  
**Kartat:** Ote peruskartasta 213411 Kurhila MK 1:20 000  
**Kuvat:** **Negatiivit:** **Diat:**  
**Sijainti ja maasto:** Kohde on soramäki, joka kasvaa melko tiheästi suurta kuusta. Mäen kaakkoislaidalla on isohko hiekanottoalue, joka on suurempi kuin vuoden 1995 peruskarttaan on merkitty.  
**Kohteen kuvaus:** Kohde on N-S suuntainen metsäinen soramäki, jonka laki on tasainen ja rinteet etupäässä jyrkät. Laki jakaantuu kolmeen huippuun, joista yksi on suurempi kuin kaksi muuta. Näiden huippujen välissä on syväkö notkelma. Kohteen on ajateltu olevan suurimman laen päällä. Kohde on luettu muinaisjäännökseksi alun perin topografiansa puolesta. Tarkastuskäynnillä ei havaittu mitään muinaisjäännökseen viittaavaa.  
**Laajuus:** Noin 12000 m<sup>2</sup>  
**Ehdotus suoja-alueeksi:** Mäki kokonaisuudessaan  
**Suojelutoimenpiteet:**  
**Havaintomahdollisuudet:** Melko heikot, maisema ei ole avoin, mäki kasvaa suurta kuusta  
**Lähistön kohteita:**  
**Tiedossa olevat maankäyttösuunnitelmat:**  
**Suositteltavat jatkotoimenpiteet:**  
**Koekuopat:** Maakairan pistoissa linnan laella tai sen reunoilla ei havaittu anomalioita. Maannos on vaaleanruskeaa soransekäistä hiekkaa.  
**Pintapöimintä:**

## 2. (16010002) Linnomäki

PK 213411 Kurhila

MK 1:20000

P:6783529-6783710, I:3414143-3414243, Z:135-150



Linnomäki



## 3. Linnovuori (puolustusvarustukset - linnavuoret - ajoittamaton)

**Muinaisjäännös-**  
**rekisterinumero:** 16010003  
**Kunta:** Asikkala **Kylä:** Asikkala  
**Muinaisjäännöstyyppi:** Puolustusvarustukset **Tyypin tarkenne:** linnavuoret  
**Ajoitus:** ajoittamaton  
**Rauhoitusluokka:** 2 **Lukumäärä:** 1  
**Luokitusehdotus:**  
**Sijainti:** PK 213411 Kurhila  
 P:6788153-6788561, I:3418968-3419177, Z:120  
 Kohde sijaitsee 2,3 km etelään Asikkalan kirkosta  
**Aiemmat löydöt:**  
**Inventointilöydöt:**  
**Tutkimukset:** Inventointi Matti Huurre 1971 (Inventointiraportin kohde 1971:2134  
 11:3, sivu 1)  
 Inventointi Anu Kehusmaa 2004  
**Kiinteistötiedot:** 16-402-11-42 ALA-LUSILA  
 Heikkilä Aura Onerva, Heikkilä Eino Ilmari oik.om.  
 17320 Asikkala  
**Tarkastus:** 5.5.2004 Anu Kehusmaa  
**Kartat:** Ote peruskartasta 213411 Kurhila MK 1:20 000  
**Kuvat:** **Negatiivit:** **Diat:**  
**Sijainti ja maasto:**  
**Kohteen kuvaus:** Kohde on luettu muinaisjäännökseksi alun perin topografiansa puolesta. Tarkastuskäynnillä ei  
 havaittu mitään muinaisjäännökseen viittaavaa.  
**Laajuus:** Noin 3600 m<sup>2</sup>  
**Ehdotus suoja-alueeksi:** Mäki kokonaisuudessaan  
**Suojelutoimenpiteet:**  
**Havaintomahdollisuudet:** Melko heikot, maisema ei ole avoin, mäki kasvaa suurta kuusta  
**Lähistön kohteita:**  
**Tiedossa olevat**  
**maankäyttösuunnitelmat:**  
**Suositteltavat**  
**jatkoimenpiteet:**  
**Koekuopat:**  
**Pintapoininta:**



### 3. (16010003) Linnovuori

PK 213411 Kurhila

MK 1:20000

P:6788153-6788561, I:3418968-3419177, Z:120-150



Linnovuori



## 4. Kuoreniemi (kivirakenteet - röykkiöt - ajoittamaton)

**Muinaisjäännösrekisterinumero:** 16010004  
**Kunta:** Asikkala **Kylä:** Vähä-Äiniö  
**Muinaisjäännöstyyppi:** Kivirakenteet **Tyypin tarkenne:** röykkiöt  
**Ajoitus:** ajoittamaton  
**Rauhoitusluokka:** 2 **Lukumäärä:** 3  
**Luokitusehdotus:**  
**Sijainti:** PK 213412 Asikkalan kirkonkylä  
P:6795150-6795158, I:3416867-3416878, Z:82,5  
Kohde sijaitsee 4,8 km Asikkalan kirkosta luoteeseen

**Aiemmat löydöt:**  
**Inventointilöydöt:**  
**Tutkimukset:** Inventointi Matti Huurre 1971 (Inventointiraportin kohde 1971:2134  
12:1, sivu 1)  
Inventointi Anu Kehusmaa 2004  
**Kiinteistötiedot:** 16-424-878-3 YHTEINEN VENEVALKAMA  
Asikkala  
**Tarkastus:** 12.5.2004 Anu Kehusmaa  
**Kartat:** Ote peruskartasta 213412 Asikkalan kirkonkylä MK 1:20 000  
**Kuvat:** **Negatiivit:** 131482 **Diat:** 53177  
**Sijainti ja maasto:** Kohde sijaitsee Vähä-Äiniön kylässä Vähä-Äiniön lahteen pistävässä Kuoreniemessä. Kolme pientä röykkiötä sijaitsevat Kahden niemen venepaikoille johtavan tien välissä lähes harjanteen korkeammalla kohdalla. Paikka on metsäinen, mäntyä kasvava harjuniemi.  
**Kohteen kuvaus:** Kohteeseen kuuluu kolme pientä sammaleen peittämää ja siksi hiukan vaikeasti havaittavaa röykkiötä. Röykkiöitten läpimitta on keskimäärin 2 m. Sammaleen alla tuntuu ainakin kaksi kivikertaa. Röykkiöitten muoto on pyöreähkö ja kekomainen. Sijaintinsa sekä korkeutensa johdosta kohteen röykkiöitä voinee pitää mahdollisina hautoina.  
**Laajuus:**  
**Ehdotus suoja-alueeksi:** Venerantaan johtavien teitten välinen alue  
**Suojelutoimenpiteet:**  
**Havaintomahdollisuudet:** Heikohkot, röykkiöt melko vaatimattomia ja melko vaikeasti löydettävissä  
**Lähistön kohteita:** Lähellä sijaitsevan Yttälän talon mailla sijaitsee kivikautinen asuinpaikka Ojaintien pelto [16010005] sekä rautakautinen kalmisto Äpätti [16010006].  
**Tiedossa olevat maankäyttösuunnitelmat:**  
**Suositteltavat jatkotoimenpiteet:**  
**Koekuopat:**  
**Pintapöimintä:**

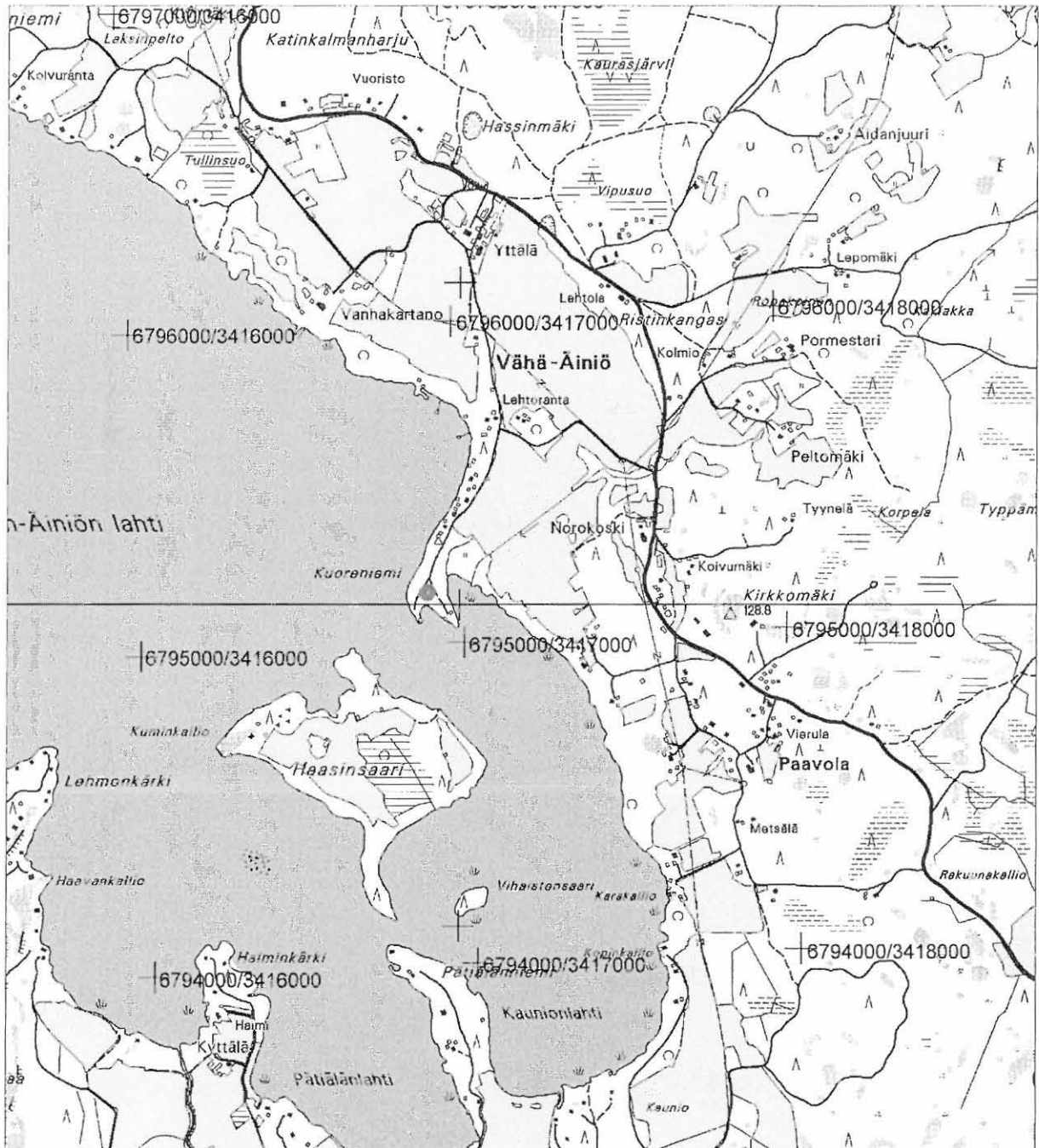
#### 4. (16010004) Kuoreniemi

PK 213412 Asikkalan kirkonkylä

MK 1:20000

P:6795150-6795158, I:3416867-3416878, Z:82,5

● Metallikautiset röykkiöt





## 5. Ojaintien pelto (asuinpaikat - - kivikautinen?)

**Muinaisjäännösrekisterinumero:** 16010005  
**Kunta:** Asikkala **Kylä:** Vähä-Äiniö  
**Muinaisjäännöstyyppi:** Asuinpaikat **Tyypin tarkenne:**  
**Ajoitus:** kivikautinen?  
**Rauhoitusluokka:** 2 **Lukumäärä:** 1  
**Luokitusehdotus:**  
**Sijainti:** PK 213412 Asikkalan kirkonkylä  
P:6795578-6795651, I:3417122-3417185, Z:85  
Keskipiste X:2578143, Y:6795500, P:6795614, I:3417154  
Kohde sijaitsee 5 km Asikkalan kirkosta luoteeseen  
**Aiemmat löydöt:** KM19276 (asuinpaikkalöytöjä), KM22450 (talta)  
**Inventointilöydöt:**  
**Tutkimukset:** Inventointi Matti Huurre 1971 (Inventointiraportin kohde 1971:2134  
12:2, sivu 2)  
Inventointi Anu Kehusmaa 2004  
**Kiinteistötiedot:** 16-424-3-169 LEHTIMÄKI  
Suntela-Väisänen Maija-Leena  
Ruusulankatu 18 A 9, 00250 Helsinki  
**Tarkastus:** 12.5.2004 Anu Kehusmaa  
**Kartat:** Ote peruskartasta 213412 Asikkalan kirkonkylä MK 1:20 000  
**Kuvat:** **Negatiivit:** 131483 **Diat:**  
**Sijainti ja maasto:** Kohde sijaitsee Päijänteeseen työntyvän Vähä-Äiniön niemen länsipuolella olevan Yttälän talon mailla, Kuoreniemeen johtavan tien ja Lehtorannan talon ohi kulkevan tien välissä pellolla. Kohde sijaitsee pellon korkeimmalla kohdalla, esihistoriallisen lahden pohjukassa. Tarkastushetkellä pelto oli jätetty heinälle. Kuoreniemeen johtavan tien ja Päijänteen välinen alue on mäntymetsää ja tässä kaistaleessa on kesämökkejä.  
**Kohteen kuvaus:** Kohde sijaitsee pellon korkeimmalla kohdalla, esihistoriallisen lahden pohjukassa. Ojaintien pellostä on löydetty Matti Huurteen inventoinnissa vuonna 1971 viisi kvartsi-iskosta (KM 19276) ja kohteen toteamisen jälkeen sokerijuurikaspeltoa hoidettaessa kivitaltta (KM 22450).  
**Laajuus:** N. 2000 m<sup>2</sup>  
**Ehdotus suoja-alueeksi:** Pellon korkein kohta rajautuen Kuoreniementiehen  
**Suojelutoimenpiteet:**  
**Havaintomahdollisuudet:** Melko hyvät, maisema melko avoin  
**Lähistön kohteita:** Kohteen ohi Kuoreniemeen johtavan tien haarautuessa kahdeksi Kuoreniemessä, tien haarukkaan jää kolme röykkiötä (Kuoreniemi 16010004). Yttälän talon mailla on myös rautakautinen kalmisto Äpätti [16010006].  
**Tiedossa olevat maankäyttösuunnitelmat:**  
**Suositteltavat jatkotoimenpiteet:**  
**Koekuopat:**  
**Pintapoiminta:** Kyntämättömällä pellon pinnalla ei havaittu asuinpaikkaan liittyviä löytöjä.

## 5. (16010005) Ojaintien pelto

PK 213412 Asikkalan kirkonkylä

MK 1:20000

X:2578113-2578173, Y:6795462-6795538, Z:85

P:6795578-6795651, I:3417122-3417185

◆ Kivikautinen asuinpaikka



## 6. Äpätti (hautapaikat - polttokenttäkalmistot - rautakautinen)

**Muinaisjäännösrekisterinumero:** 16010006  
**Kunta:** Asikkala **Kylä:** Vähä-Äiniö  
**Muinaisjäännöstyyppi:** Hautapaikat **Tyypin tarkenne:** polttokenttäkalmistot  
**Ajoitus:** rautakautinen  
**Rauhoitusluokka:** 2 **Lukumäärä:** 1  
**Luokitusehdotus:**  
**Sijainti:** PK 213412 Asikkalan kirkonkylä  
P:6796051-6796101, I:3417052-3417077, Z:85  
Keskipiste X:2578033, Y:6795956, P:6796076, I:3417064  
Kohde sijaitsee 5,5 km Asikkalan kirkosta luoteeseen  
**Aiemmat löydöt:** KM18285 (kalmistolöytöjä)  
**Inventointilöydöt:**  
**Tutkimukset:** Inventointi Matti Huurre 1971 (Inventointiraportin kohde 1971:2134  
12:3, sivu 2)  
Inventointi Anu Kehusmaa 2004  
**Kiinteistötiedot:** 16-424-2-57 YTTÄLÄ  
Suntela Aino-Eliisa  
Vähä-äiniöntie 452, 17320 Asikkala  
Suntela Terttu Marjatta  
Vähä-äiniöntie 452, 17320 Asikkala  
Suntela Asta Maarit  
Nummentie 12 As 13, 25250 Märynummi  
Suntela Riikka Maria  
Haiharankatu 11 B 9, 33710 Tampere  
**Tarkastus:** 12.5.2004 Anu Kehusmaa  
**Kartat:** Ote peruskartasta 213412 Asikkalan kirkonkylä MK 1:20 000  
**Kuvat:** **Negatiivit:** 131484 **Diat:** 53178  
**Sijainti ja maasto:** Kohde sijaitsee Yttälän tilan eteläpuolella, noin 300 m Päijänteen Vähän-Äiniönlahdesta  
koilliseen olevalla harjulla. Kohde on harjun yli kulkevan traktoritien ja laitumelle johtavan  
polun välissä, harjun länteenpäin viettävällä rinteellä. Kohde kasvaa heinikkokasvillisuutta ja  
muutamia matalia pensaita. Huurteen vuonna 1971 inventointiraportissaan mainitsema kohteen  
reunalla oleva hiekkakuoppa ei tarkastushetkellä enää erottunut.  
**Kohteen kuvaus:** Kohde sijaitsee osittain hiekkaharjun päällä, osittain harjun länsirinteellä. Maanpinnalla ei ole  
näkyvissä rakenteita. Vuoden 1971 inventoinnin yhteydessä kohteesta on löydetty  
keramiikkaa, palanutta luuta ja palanutta savea. Löydöt ovat joko peräisin koekuopasta tai  
tuolloin kohteen vieressä olleen hiekkakuopan reunasta.  
**Laajuus:** N. 800 m2 Huurteen v. 1971 arvion mukaan  
**Ehdotus suoja-alueeksi:** Harjun päällinen sekä sen länsirinne  
**Suojelutoimenpiteet:**  
**Havaintomahdollisuudet:** Kohtalaiset. Kohde kasvaa paikkapaikoin pitkää heinää, mutta maisema avoin  
**Lähistön kohteita:**  
**Tiedossa olevat maankäyttösuunnitelmat:**  
**Suositteltavat jatkotoimenpiteet:**  
**Koekuopat:**  
**Pintapoiminta:**



## 6. (16010006) Äpätti

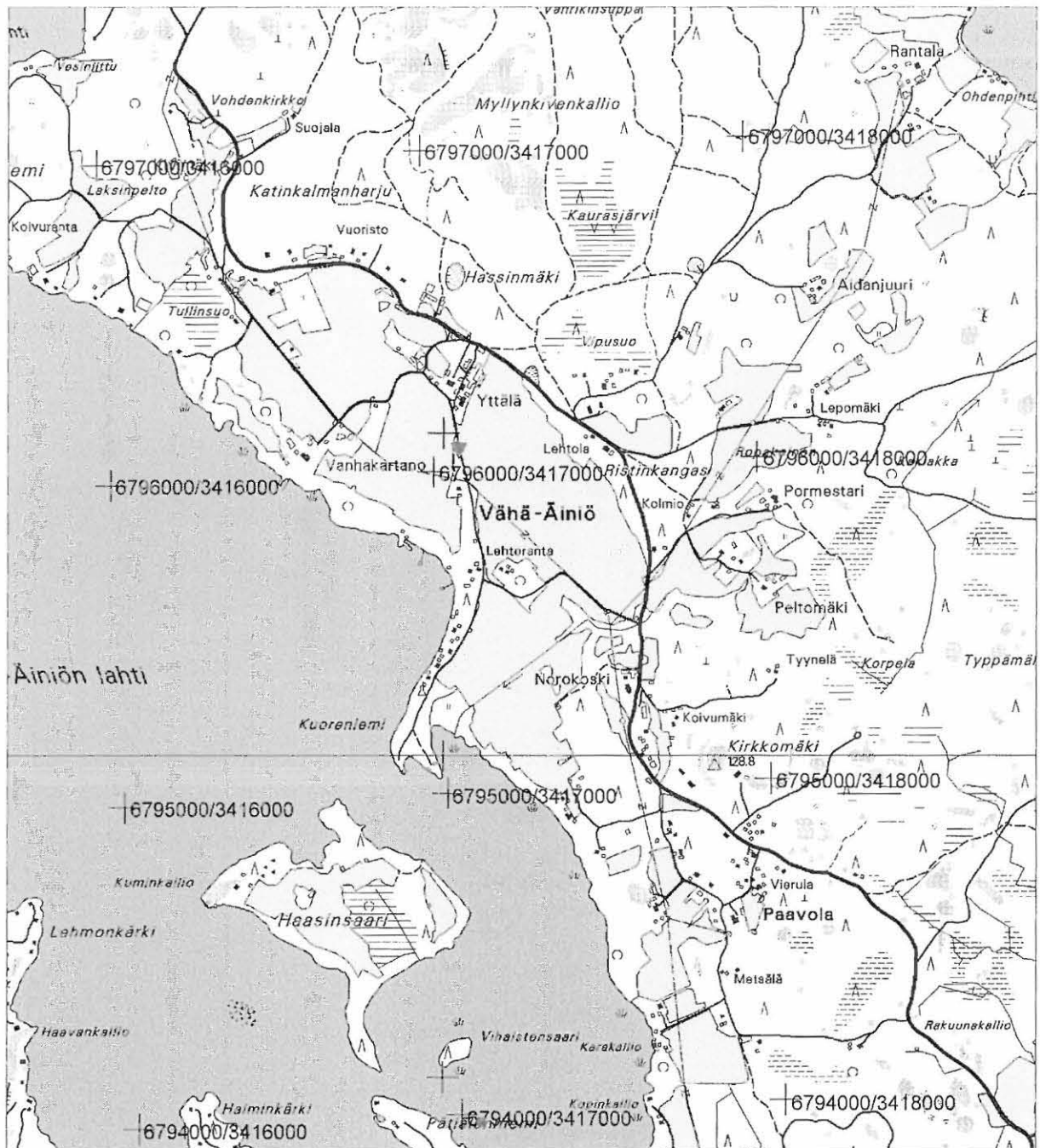
PK 213412 Asikkalan kirkonkylä

MK 1:20000

X:2578022-2578044, Y:6795931-6795982, Z:85

P:6796051-6796101, I:3417052-3417077

▼ Rautakautinen kalmisto



## 7. Myötämäki (asuinpaikat - - kivikautinen?)

**Muinaisjäännösrekisterinumero:** 16010007  
**Kunta:** Asikkala **Kylä:** Anianpelto  
**Muinaisjäännöstyyppi:** Asuinpaikat **Tyypin tarkenne:**  
**Ajoitus:** kivikautinen?  
**Rauhoitusluokka:** 2 **Lukumäärä:** 1  
**Luokitusehdotus:**  
**Sijainti:** PK 311202 Asikkala  
P:6785752-6785778, I:3421784-3421813, Z:95  
Kohde sijaitsee 5,8, km Asikkalan kirkosta kaakkoon.  
**Aiemmat löydöt:** KM15014 (kourutaltoa)  
**Inventointilöydöt:**  
**Tutkimukset:** Tarkastus Aarni Erä-Esko 1963  
Inventointi Matti Huurre 1971 (Inventointiraportin kohde 1971:3112  
02:1, sivu 2)  
Inventointi Anu Kehusmaa 2004  
**Kiinteistötiedot:** 16-401-6-42 MYÖTÄMÄKI  
Mäkinen Pentti Antero  
Anianraitti 3, 17200 Vääksy  
**Tarkastus:** 11.5.2004 Anu Kehusmaa  
**Kartat:** Ote peruskartasta 311202 Asikkala MK 1:20 000  
**Kuvat:** **Negatiivit:** 131475, 131476 **Diat:** 53171, 53172  
**Sijainti ja maasto:** Kohde sijaitsee Vääksyn keskustassa, Kanavatien koillispuolella, palvelukeskus Oltermannin  
kohdalla. Kohde on omakotitalon puutarhassa, talon ja tien välissä. Talo sijaitsee tieltä noin 50  
m kaakkoon. Paikalla kasvaa muutamia omenapuita ja marjapensaita. Muutoin paikka on  
pihanurmikkoa. Tontti on alkujaan raivattu hiekkapohjaisesta kangasmaasta ja viettää loivasti  
koilliseen.  
**Kohteen kuvaus:** Edesmennyt tontilla asunut valokuvaaja Eino Salminen on löytänyt perunapellostaan vuonna  
1954 ns. pohjalaisen kourutaltan, joka on talletettu Kansallismuseon kokoelmiin vuonna 1960.  
Kohteen tarkastamassa käyneelle Aarni Erä-Eskolle Salminen oli ilmoittanut löytäneensä  
pellostaan myös 'palaneita kiviä'.  
Kohde on todennäköisesti jäänyt uuden maantien alle. Vanha Vääksyn maantie on kulkenut  
nykyistä tietä ylempänä terveyskeskukseen (luoteeseen) päin. Nykyinen tie kulkee kutakuinkin  
valokuvaaja Salmisen asuinrakennuksen kohdalla ja siis todennäköisesti myös kohteen päällä.  
Nykyään tontilla sijaitsee enää Salmisen aikainen varastorakennus. Salmisen oppipoikana ollut  
Leo Aaltonen (Taimitie 4, 17200 VÄÄKSY. Puh. 03-7661739) toimi kohteella oppaana ja  
tiesi kertoa missä Salmisen perunapelto ja siitä löytynyt taltta oli peräisin.  
**Laajuus:** N. 400 m<sup>2</sup>  
**Ehdotus suoja-alueeksi:** Puutarha Kanavatieltä nykyisen omistajan taloon saakka, entisestä Salmisen  
varastorakennuksesta tontin rajaan saakka  
**Suojelutoimenpiteet:**  
**Havaintomahdollisuudet:** Heikot. Kohde sijaitsee aidatussa yksityishenkilön puutarhassa  
**Lähistön kohteita:** Aarni Erä-Eskon tarkastusraportissa vuodelta 1963 mainitaan taltta, joka on löytynyt kohteen  
pohjoispuolelta noin 1940-luvulla. Esineen tarkkaa löytöpaikkaa ei tiedetä. Nykyisin paikalla  
on omakotitaloalue.  
**Tiedossa olevat  
maankäyttösuunnitelmat:**  
**Suositteltavat  
jatkotoimenpiteet:**  
**Koekuopat:**  
**Pintapoiminta:**

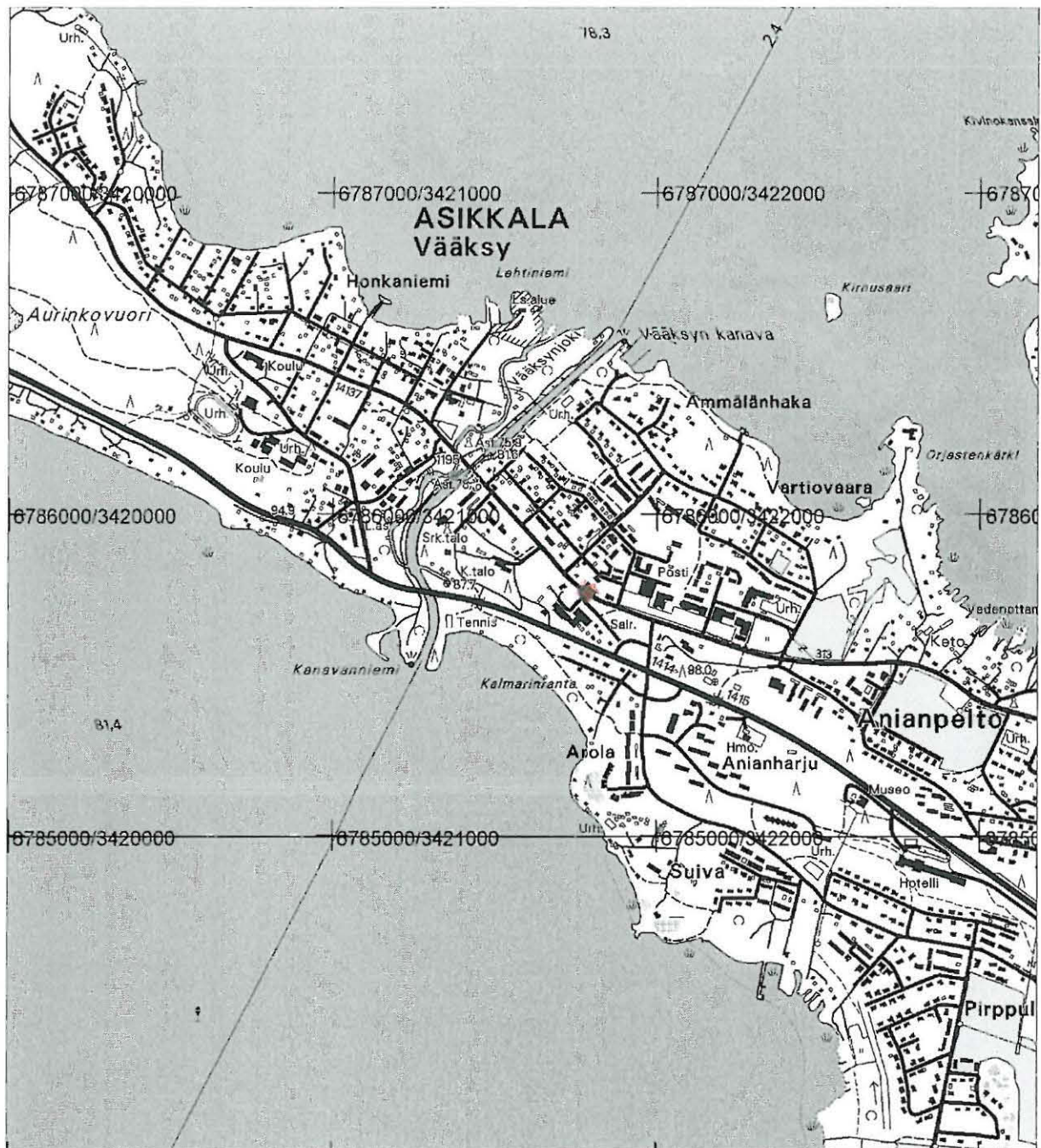
## 7. (16010007) Myötämäki

PK 311202 Asikkala

MK 1:20000

P:6785752-6785778, I:3421784-3421813, Z:95

◆ Kivikautinen asuinpaikka





## 8. Kartanonlahti (hautapaikat - polttokenttäkalmistot - rautakautinen)

<b>Muinaisjäännös- rekisterinumero:</b>	16010008	
<b>Kunta:</b>	Asikkala	<b>Kylä:</b> Salo
<b>Muinaisjäännöstyyppi:</b>	Hautapaikat	<b>Tyyppin tarkenne:</b> polttokenttäkalmistot
<b>Ajoitus:</b>	rautakautinen	
<b>Rauhoitusluokka:</b>	1	<b>Lukumäärä:</b> 1
<b>Luokitusehdotus:</b>		
<b>Sijainti:</b>	PK 311202 Asikkala P:6787440-6787466, I:3425475-3425517, Z:90 Kohde sijaitsee 7,3 km itäkaakkoon Asikkalan kirkosta	
<b>Aiemmat löydöt:</b>	KM19286:1-3 (kalmistolöytöjä)	
<b>Inventointilöydöt:</b>		
<b>Tutkimukset:</b>	Inventointi Matti Huurre 1971 (Inventointiraportin kohde 1971:3112 02:2, sivu 3) Inventointi Anu Kehusmaa 2004	
<b>Kiinteistötiedot:</b>	16-417-16-107 RIIHELÄ Ala-Pietilä Pekka Juhani Ritarikatu 7 A 5, 00170 Helsinki	
<b>Tarkastus:</b>	4.5.2004 Anu Kehusmaa	
<b>Kartat:</b>	Ote peruskartasta 311202 Asikkala MK 1:20 000	
<b>Kuvat:</b>	<b>Negatiivit:</b>	<b>Diat:</b>
<b>Sijainti ja maasto:</b>	Kohde sijaitsee Asikkalan Salonsaaren lounaisosassa, kallioisella ja kivikkoisella mäntyä kasvavalla rinteellä, 100 m kaakkoon Ala-Pietilän tilan päätalosta. Rinne laskee etelään, kohti Päijänteen Kylänpohja nimistä niemeä. Kohteen etäisyys rannasta on noin 130 m pohjoiseen. Kohteen itäpuolella on pelto. Kohteen länsipuolitse Ala-Pietilän päärakennuksen ohi kulkee hiekkatie, joka johtaa uudehkolle talolle. Huurteen käydessä paikalla vuonna 1971 paikka oli avointa laidunrinnettä, johon oli istutettu mäntyä. Nyt kohde on tiheähköä männikköä, jonka alusta kasvaa paikka paikoin tiheästi vyötärönkorkuista pensasta.	
<b>Kohteen kuvaus:</b>	Kohde käsittää maanalaisen polttokenttäkalmiston ja se on löydetty Huurteen inventoinnissa vuonna 1971. Inventointiraportista ei kuitenkaan ilmene kohteen laajuus tai mihin se rajautuu. Vuoden 1971 inventoinnissa paikalta tehtiin kalmistolöytöjä (KM19286): keramiikkaa, rautanaula tai -niitti ja palanutta luuta. Noin 40 vuotiasta mäntyä kasvava rinne laskee kohti etelää.  Maakairan pistoissa tuntui koko rinteiden alueella paikoin tiheää kivikkoa. Kohteen tarkkaa laajuutta ei tässä yhteydessä voitu selvittää.	
<b>Laajuus:</b>	N. 1000 m <sup>2</sup> (?)	
<b>Ehdotus suoja-alueeksi:</b>	Metsäinen länteen viettävä rinne, kalliopaljastumasta noin 50 m rantaa kohti	
<b>Suojelutoimenpiteet:</b>		
<b>Havaintomahdollisuudet:</b>	Heikot, alueella tiheää kasvillisuutta	
<b>Lähistön kohteita:</b>	500 m kohteesta länsiluoteeseen sijaitsee Ala-Pietilä [16010009] niminen polttokenttäkalmisto.	
<b>Tiedossa olevat maankäyttösuunnitelmat:</b>	Kohteen koillispuolella n. 50 m kohteesta on pienialainen hiekkakuoppa, jonka käyttö on lopetettu jo jonkin aikaa sitten. Hiekkakuopan läheisyyteen on myös tuotu peräkärrillinen rakennusjätettä (mm. rikkoontuneita tiiliä).	
<b>Suositteltavat jatkotoimenpiteet:</b>		
<b>Koekuopat:</b>		
<b>Pintapöimintä:</b>		

## 8. (16010008) Kartanonlahti

PK 311202 Asikkala

MK 1:20000

P:6787440-6787466, I:3425475-3425517, Z:90-95

▼ Rautakautinen kalmisto



## 9. Ala-Pietilä (hautapaikat - Polttokenttäkalmistot - rautakautinen)

<b>Muinaisjäännösrekisterinumero:</b>	16010009	
<b>Kunta:</b>	Asikkala	<b>Kylä:</b> Salo
<b>Muinaisjäännöstyyppi:</b>	Hautapaikat	<b>Tyyppin tarkenne:</b> Polttokenttäkalmistot
<b>Ajoitus:</b>	rautakautinen	
<b>Rauhoitusluokka:</b>	1	<b>Lukumäärä:</b> 1
<b>Luokitusehdotus:</b>		
<b>Sijainti:</b>	PK 311202 Asikkala P:6787715-6787758, I:3425025-3425066, Z:90 Kohde sijaitsee 6,8 km itäkaakkoon Asikkalan kirkosta	
<b>Aiemmat löydöt:</b>	KM19287 (kalmistolöytöjä), KM30870 (miekka ja keihäänkärki)	
<b>Inventointilöydöt:</b>		
<b>Tutkimukset:</b>	Inventointi Matti Huurre 1971 (Inventointiraportin kohde 1971:3112 02:3, sivu 3) Tarkastus Mirja Miettinen 1998 Inventointi Anu Kehusmaa 2004	
<b>Kiinteistötiedot:</b>	16-417-16-73 HIRVIKUMPU Lindqvist Ernst Mikael Suonasaarentie 523, 16800 Hämeenkoski	
<b>Tarkastus:</b>	4.5.2004 Anu Kehusmaa	
<b>Kartat:</b>	Ote peruskartasta 311202 Asikkala MK 1:20 000	
<b>Kuvat:</b>	<b>Negatiivit:</b> 131452	<b>Diat:</b> 53153
<b>Sijainti ja maasto:</b>	Kohde sijaitsee Asikkalan Salonsaarella, saaren lounaispuolella, Päijänteen Kylänpohja nimisen niemen pohjoispuolella, noin 200 m rannasta. Kohde on kivinen, osaksi kallioinen mäenkumpare peltojen keskellä. Mäen eteläpäässä sen ylitse/sivuitse kulkee tie. Mäen päällä on talo.	
<b>Kohteen kuvaus:</b>	Kohde sijaitsee ilmeisesti 1990-luvulla (?) mäen päälle rakennetun talon kohdalla. Kohde on todennäköisesti ainakin osin tuhoutunut talon rakentamisen sekä pihan tasauksen ja muokkauksen johdosta. Pihalle on myös tuotu soraa. Talolle johtaa mäen länsilaidalla tie. Sen molemmin puolin sekä kylätien ja talon välillä tonttirajan ulkopuolella on ehjännäköistä rinnettä. Mäen itäreunassa on iso, viljelysten reunasta pihatasanteen itäreunaan saakka ulottuva maanleikkaus, jonka johdosta kohde on mahdollisesti myös tuhoutunut. Kohteesta on vuoden 1971 inventoinnin yhteydessä löydetty keramiikkaa, palanut luunsiru, palanutta savea ja kuonaa (KM 19287), jotka Huurre on tulkinnut kalmistolöydöiksi. Kohteen eteläkaakkoispuolelta on löydetty talon saostuskaivoa tehtäessä 1990-luvulla miekka ja keihäänkärki (KM 30870).	
	Polttokenttäkalmiston laajuutta ja jäljelle jäänyttä osaa ei tällä voitu selvittää. Maakairan pistoissa mäen päällä, missä talon tontti loppui ja ehjännäköinen maa alkoi, oli paikka paikoin hiilensekaista maata.	
	Huurre ei mainitse kohteen etelälaidalla olevia röykkiöitä, jotka tarkastushetkellä, kasvillisuuden ollessa matalana, olivat hyvin esillä. Tien ja talon välillä on useampia, halkaisijaltaan noin 2 olevia kiviröykkiöitä. Mäki jatkuu peltosaarekkeena myös tien eteläpuolella ja myös täällä on useita röykkiöitä. Osa röykkiöistä on koottu suuremman kiven ympärille. Ainakin yhdessä röykkiössä on suuremmista kivistä koostuva kehä, joka on täytetty pienemmällä kivillä. Kaikki röykkiöt ovat osittain turpeen peitossa, eikä voida varmuudella sanoa kuinka monta kivikertaa niihin kuuluu. Osa röykkiöistä on myös maansekaisia. Kohteen röykkiöistä ainakin osa vaikuttaa peltoröykkiöiltä. Röykkiöitten luonnetta ei tässä yhteydessä voitu selvittää.	
<b>Laajuus:</b>	Noin 1300 m <sup>2</sup>	
<b>Ehdotus suoja-alueeksi:</b>	Koko mäenkumpare peltoihin saakka	
<b>Suojelutoimenpiteet:</b>		
<b>Havaintomahdollisuudet:</b>	Hyvät, kasvillisuus matalaa	
<b>Lähistön kohteita:</b>	500 m kohteesta itäkaakkoon sijaitsee Kartanonlahti [16010008] niminen polttokenttäkalmisto.	
<b>Tiedossa olevat maankäyttösuunnitelmat:</b>		



Suosittellavat  
jatkotoimenpiteet:

Koekuopat:

Pintapöiminta:

## 9. (1601009) Ala-Pietilä

PK 311202 Asikkala

MK 1:20000

P:6787715-6787758, I:3425025-3425066, Z:90-95

▼ Rautakautinen kalmisto



## 10. Valkeistenkärki (hautapaikat - lapinrauniot - varhaismetallikautinen?)

<b>Muinaisjäännös-</b> <b>rekisterinumero:</b>	16010010	
<b>Kunta:</b>	Asikkala	<b>Kylä:</b> Salo
<b>Muinaisjäännöstyyppi:</b>	Hautapaikat	<b>Tyyppin tarkenne:</b> lapinrauniot
<b>Ajoitus:</b>	varhaismetallikautinen?	
<b>Rauhoitusluokka:</b>	1	<b>Lukumäärä:</b> 3
<b>Luokitusehdotus:</b>		
<b>Sijainti:</b>	PK 311202 Asikkala P:6787440-6787466, I:3425475-3425517, Z:82 Kohde sijaitsee 3,6 km Asikkalan kirkosta itäkaakkoon.	
<b>Aiemmat löydöt:</b>		
<b>Inventointilöydöt:</b>		
<b>Tutkimukset:</b>	Inventointi Matti Huurre 1971 (Inventointiraportin kohde 1971:3112 02:4, sivu 3) Inventointi Antti Bilund 2000 Inventointi Anu Kehusmaa 2004	
<b>Kiinteistötiedot:</b>	16-417-25-22 PAKKALA Töyrylä Riitta Helena Koulumäenkatu 29 B 1, 15300 Lahti Röykkiö A 16-417-25-37 RIIHELÄNMETSÄ Suomen valtio Ratahallintokeskus, 00101 Helsinki Röykkiö B 16-417-25-20 PUUHARANTA Grönvall Erkki Juhani Honkakatu 6-8 D 67, 15950 Lahti Röykkiö C	
<b>Tarkastus:</b>	27.5.2004 Anu Kehusmaa	
<b>Kartat:</b>	Ote peruskartasta 311202 Asikkala MK 1:20 000	
<b>Kuvat:</b>	<b>Negatiivit:</b>	<b>Diat:</b>
<b>Sijainti ja maasto:</b>	Kohde sijaitsee Asikkalanselän Salonsaaren läntisimmän niemen kärjessä rantakalliolla. Noin puoli kilometriä pitkän ja 300 m leveän niemen kärjessä ja pohjoisrannalla on laajoja avokallioita, etelärannalla pienempiä kalliokumpareita. Kallioitten välissä maa on hiekkaista. Maasto on niemessä loivasti kumpuilevaa. Niemi on metsämaata ja sen rannoilla on runsaasti kesämökkejä. Maastoa ei kuitenkaan ole kovin voimakkaasti muokattu. Niemeen tulee tie, jolta haarautuu useita mökkitonteille johtavia teitä.	
<b>Kohteen kuvaus:</b>	Kohteen kahdesta röykkiöstä kaksi on todettu vuonna 1971 ja kolmas vuonna 2000. Röykkiöt ovat Lapinraunio-tyyppisiä, kivistä rantakalliolle rakennettuja, ilmeisesti varhaismetallikautisia hautaröykkiöitä.	
	Röykkiöt on jaoteltu Bilundin mukaan kirjaimin a-c:	
	a) Röykkiö sijaitsee kalliolla aivan niemen kärjessä tasaisella kalliolla, muutama metri veden pinnan yläpuolella. Röykkiön koko on vuoden 1971 raportin mukaan n 10 x 8 m, keskellä pienehkö pystykivi keskellä. Röykkiön itäpuolella on huvila ja pohjoispuolella kivistä rakennettu merimerkki. Röykkiön päällä kasvaa mäntyjä. Huurteen mukaan röykkiöstä on otettu kiviä huvilan perustukseen ja ehkä myös merimerkkiin.	
	b) Edellisestä n. 140 m koilliseen, niemen luoteisrannalla olevan korkean kallion laella. Se on pyöreähkö ja sen läpimitta n. 8 m. Röykkiötä on pengottu. Kohteen päällä kasvaa mäntyjä. Sen lähiympäristö onluonnontilassa. Lähin kesämökki on noin 50 m päässä kallion alla.	
	c) Kolmas röykkiö on niemen etelärannalla, niemen kärjessä olevasta röykkiöstä n 120 m kaakkoon. Röykkiö on pienellä kalliokumpareella, noin 10 m lähimmästä mökistä länteen, mökin pihassa. Röykkiön läpimitta on noin 4-5 m, korkeus noin 0,3 m ja se on osaksi sammaleen peittämä. Röykkiön keskellä kasvaa mänty.	
<b>Laaiuus:</b>		



-----

**Ehdotus suoja-alueeksi:** Kunkin röykkiön määräala plus 5 m.

**Suojelutoimenpiteet:**

**Havaintomahdollisuudet:** Hyvät, maasto avoin

**Lähistön kohteita:**

**Tiedossa olevat  
maankäyttösuunnitelmat:**

**Suositteltavat  
jatkotoimenpiteet:**

**Koekuopat:**

**Pintapöiminta:**

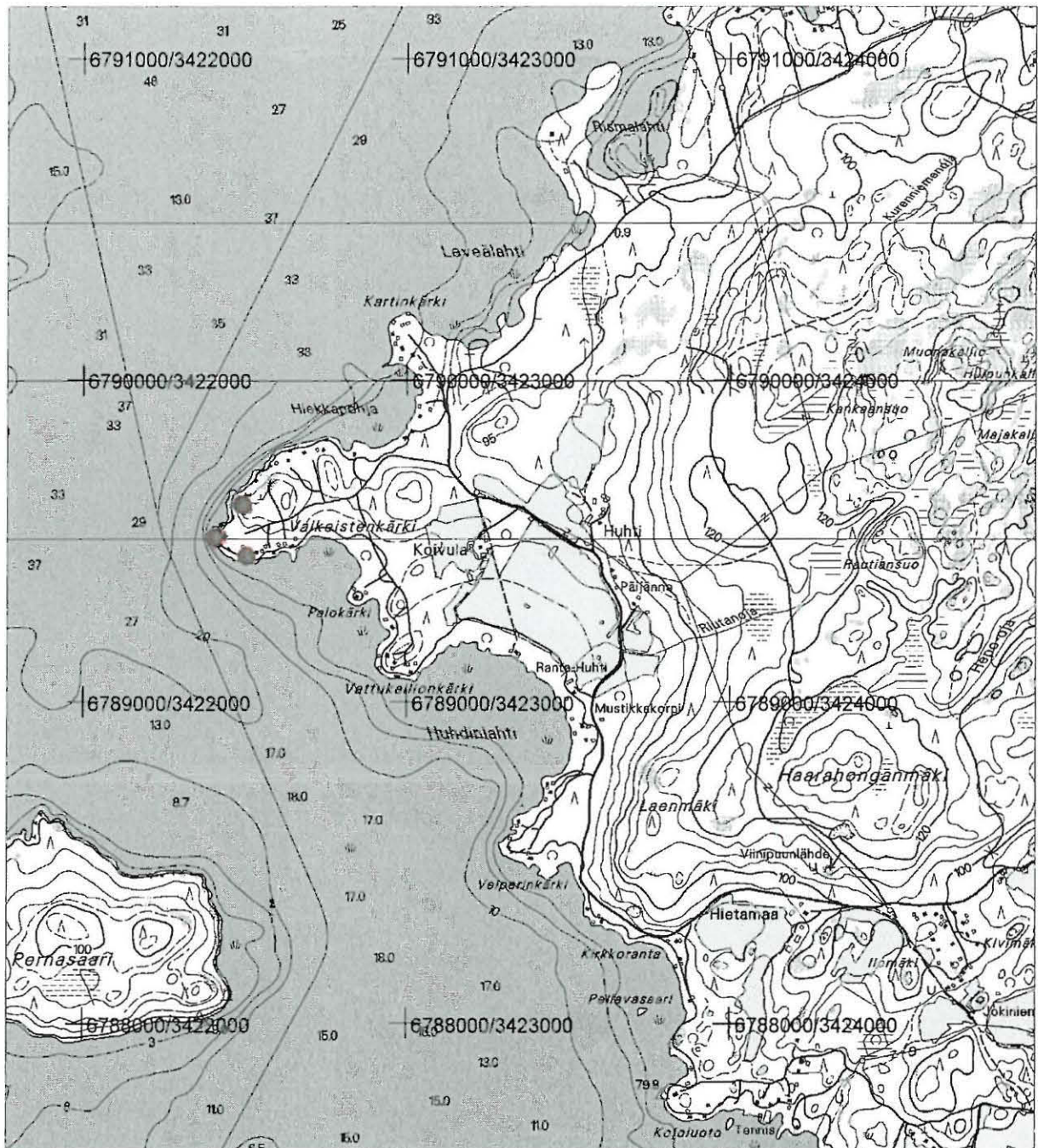
## 10. (16010010) Valkeistenkärki

PK 311202 Asikkala

MK 1:20000

P:6787440-6787466, I:3425475-3425517, Z:82-90

● Metallikautinen röykkiö





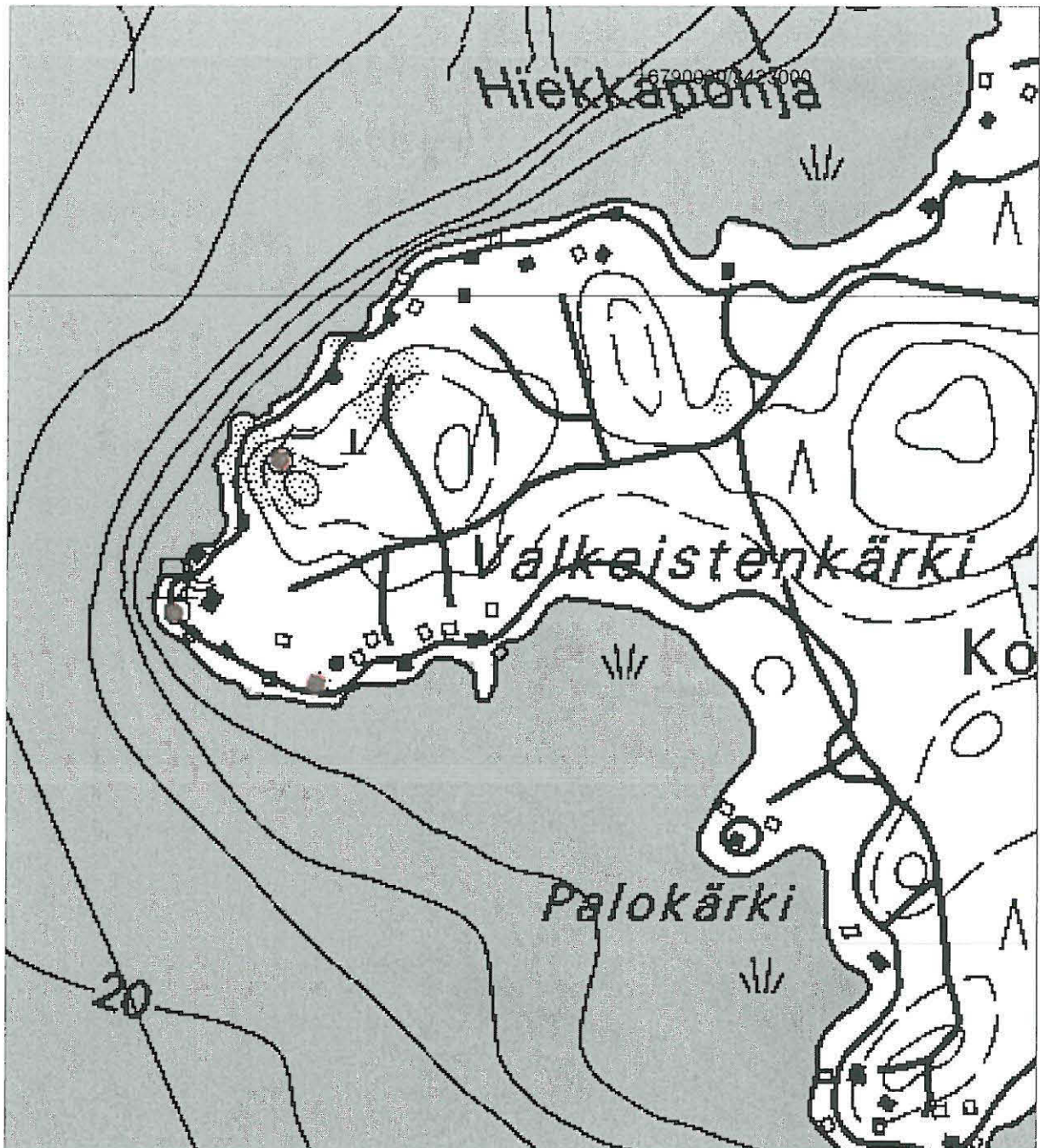
**10. (16010010) Valkeistenkärki**

PK 311202 Asikkala

MK 1:5000

P:6787440-6787466, I:3425475-3425517, Z:82-90

● Metallikautinen röykkiö





## 11. Kotaniemi (asuinpaikat - - kivikautinen)

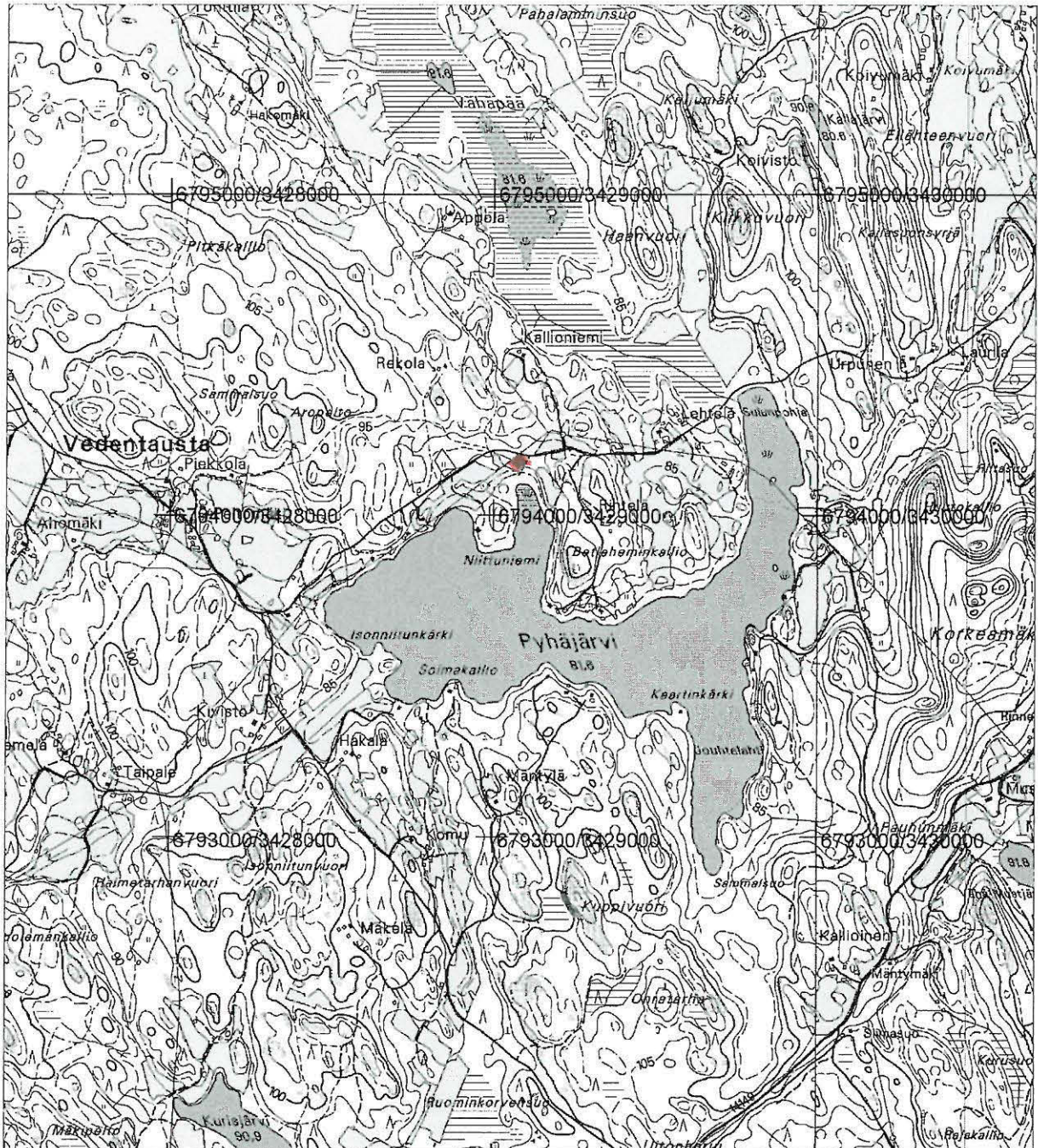
<b>Muinaisjäännösrekisterinumero:</b>	16010011	
<b>Kunta:</b>	Asikkala	<b>Kylä:</b> Kotaniemi
<b>Muinaisjäännöstyyppi:</b>	Asuinpaikat	<b>Tyypin tarkenne:</b>
<b>Ajoitus:</b>	kivikautinen	
<b>Rauhoitusluokka:</b>	2	<b>Lukumäärä:</b> 1
<b>Luokitusehdotus:</b>		
<b>Sijainti:</b>	PK 311203 Pulkkilanharju P:6794171-6794201, I:3429107-3429138, Z:85 Kohde sijaitsee Asikkalan kirkosta 10,5 km itäkoilliseen.	
<b>Aiemmat löydöt:</b>	KM19277 (asuinpaikkalöytöjä)	
<b>Inventointilöydöt:</b>	KM34542 (kvartsi-iskos) kohteen länsipuolella olevalta pellolta	
<b>Tutkimukset:</b>	Inventointi Matti Huurre 1971 (Inventointiraportin kohde 1971:3112 03:1, sivu 4) Inventointi Anu Kehusmaa 2004	
<b>Kiinteistötiedot:</b>	16-402-14-19 KOTANIEMI Kotaniemi Väinö oik.om. 17220 Pietilä	
<b>Tarkastus:</b>	26.5.2004 Anu Kehusmaa	
<b>Kartat:</b>	Ote peruskartasta 311203 Pulkkilanharju MK 1:20 000	
<b>Kuvat:</b>	<b>Negatiivit:</b> 131503	<b>Diat:</b>
<b>Sijainti ja maasto:</b>	Kohde sijaitsee Asikkalan Kotaniemen kylässä sijaitsevan Pyhäjärven pohjoispuolella, Niittuniemi-nimisen niemen pohjoisosassa. Kohde sijaitsee Pyhäjärven pohjoispuolta kiertävän maantien molemmin puolin hiekkaisella mäellä, lievästi etelään laskevan mäen eteläreunassa. Maasto on kumpuilevaa ja paikkapaikoin kallioista. Järven ympäristö on sekametsää, joka vaihtuu kuusikoksi järvestä kauemmaksi mentäessä. Kohteen molemmin puolin on peltoja. Pellot keskittyvät Pyhäjärven pohjoispuolella järven tuntumaan. Kohteen länsireunasta lähtee traktoritie kohti Pyhäjärven rantaa. Kohde kasvaa nuorta koivua ja polvenkorkuista aluskasvillisuutta.	
<b>Kohteen kuvaus:</b>	Kohde sijaitsee Pyhäjärven pohjoispuolta kiertävän maantien molemmin puolin hiekkaisella mäellä. Paikka on kivikaudella ollut suojaisassa lahdekkeessa. Paikalta on löydetty vuoden 1971 inventoinnissa keramiikkaa ja kvartsi-iskoksia (KM 19277). Kohteen länsipuolella sijaitsevasta pellosta löytyi pintapöiminnassa mahdollinen kvartsiydin (KM 34542) Tarkastushetkellä pelto oli vastikään kynnetty, mutta maan ollessa erittäin kosteaa pellon pinnasta oli erittäin vaikea havaita mahdollisia löytöjä. Kohteen tarkkaa laajutta ei tässä yhteydessä voitu selvittää.	
<b>Laajuus:</b>	N. 660 m2	
<b>Ehdotus suoja-alueeksi:</b>		
<b>Suojelutoimenpiteet:</b>		
<b>Havaintomahdollisuudet:</b>	Heikohkot, kohde kasvaa nuorta koivua ja polveen asti ulottuvaa aluskasvillisuutta.	
<b>Lähistön kohteita:</b>		
<b>Tiedossa olevat maankäyttösuunnitelmat:</b>		
<b>Suositteltavat jatkotoimenpiteet:</b>		
<b>Koekuopat:</b>		
<b>Pintapöimintä:</b>	Pintapöiminnassa kohteen länsipuolella olevalla pelolla, löytyi kvartsiydin (KM34542).	

## 11. (16010011) Kotaniemi

PK 311203 Pulkkilanharju

MK 1:20000

P:6794171-6794201, I:3429107-3429138, Z:85-90

 Kivikautinen asuinpaikka




## 12. Ali-Marttila (asuinpaikat - - kivikautinen)

<b>Muinaisjäännösrekisterinumero:</b>	16010012	
<b>Kunta:</b>	Asikkala	<b>Kylä:</b> Särkijärvi
<b>Muinaisjäännöstyyppi:</b>	Asuinpaikat	<b>Tyypin tarkenne:</b>
<b>Ajoitus:</b>	kivikautinen	
<b>Rauhoitusluokka:</b>	2	<b>Lukumäärä:</b> 1
<b>Luokitusehdotus:</b>		
<b>Sijainti:</b>	PK 311203 Pulkkilanharju P:6796396-6796467, I:3426444-3426515, Z:85 Kohde sijaitsee 9,2 km Asikkalan kirkosta koilliseen	
<b>Aiemmat löydöt:</b>	KM19278:1-7 (kvartsi-iskoksia)	
<b>Inventointilöydöt:</b>	KM34541 (kvartsi-iskos)	
<b>Tutkimukset:</b>	Inventointi Matti Huurre 1971 (Inventointiraportin kohde 1971:3112 03:2, sivu 4) Inventointi Anu Kehusmaa 2004	
<b>Kiinteistötiedot:</b>	16-418-2-71 ALI-MARTTILA Taipale Onni Tapio Särkijärventie 320, 17240 Kalkkinen	
<b>Tarkastus:</b>	7.5.2004 Anu Kehusmaa	
<b>Kartat:</b>	Ote peruskartasta 311203 Pulkkilanharju MK 1:20 000	
<b>Kuvat:</b>	<b>Negatiivit:</b> 131468	<b>Diat:</b>
<b>Sijainti ja maasto:</b>	Kohde sijaitsee Asikkalan Särkijärven kylässä, noin 140 m Särkijärven etelärannasta itään. Kohteen läpi kulkee koillinen-lounais-suuntainen Kalkkisista Lauttaniemeen johtava maantie. Itse kohde sijaitsee hiekkaisen, koillinen-lounais-suuntaisen harjun lounaispäässä. Harju on viljelemätöntä heinikkoa ja se rajautuu molemmin puolin peltoihin. Särkijärven ympäristö on peltovoittoista seutua. Järven ympärillä, kuten myös kohteen eteläpuolella on muutamia suoalueita.	
<b>Kohteen kuvaus:</b>	Kohde sijaitsee viljelemättömän hiekkaharjun päässä. Vuonna 1971 tehdyssä inventoinnissa paikalta löydettiin 7 kpl kvartsi-iskoksia. Kohde on Huurteen inventointiraporttiin liitettyssä kartassa merkitty vain kohteen itäreunaa sivuvan tien kaakkoispuolella olevan harjun päähän. Pintapoiminnassa löytyi tässä tarkastuksessa kohteen luoteispuolella olevan pellon reunasta (P:6796451, I:3426453 ) kvartsi-iskos (KM 34541). Kohde voi siis ulottua myös tien luoteispuolelle. Kohteen laajuutta ei voitu tässä yhteydessä tarkemmin selvittää.	
<b>Laajuus:</b>	N. 3100 m2	
<b>Ehdotus suoja-alueeksi:</b>		
<b>Suojelutoimenpiteet:</b>		
<b>Havaintomahdollisuudet:</b>	Melko hyvät, kohde harjunpään kohdalta	
<b>Lähistön kohteita:</b>	Kohteesta noin 830 m pohjoiskoilliseen on Hurtta-niminen kivikautinen asuinpaikka [16010013], sekä 1,6 km koilliseen Kailanniitynkallio-niminen [16010013] metallikautinen rökkiö.	
<b>Tiedossa olevat maankäyttösuunnitelmat:</b>		
<b>Suositteltavat jatkotoimenpiteet:</b>		
<b>Koekuopat:</b>		
<b>Pintapoiminta:</b>	Kohteen luoteispuolella olevalta pellolta löytyi kvartsi-iskos (KM34541)	





## 13. Hurtta (asuinpaikat - - kivikautinen)


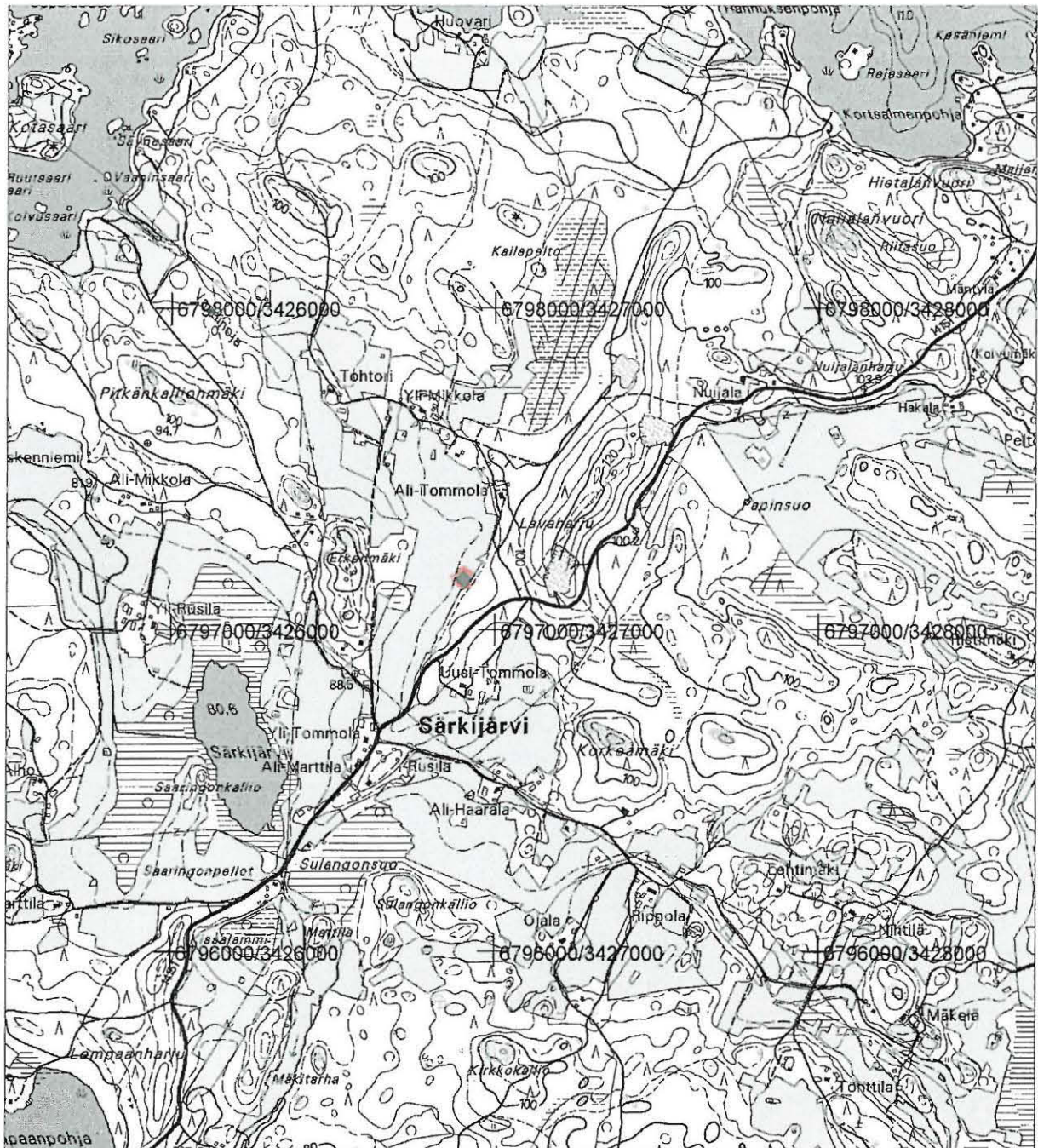
**Muinaisjäännös-**  
**rekisterinumero:** 16010013  
**Kunta:** Asikkala **Kylä:** Särkijärvi  
**Muinaisjäännöstyyppi:** Asuinpaikat **Tyypin tarkenne:**  
**Ajoitus:** kivikautinen  
**Rauhoitusluokka:** 2 **Lukumäärä:** 1  
**Luokitusehdotus:**  
**Sijainti:** PK 311203 Pulkkilanharju  
P:6797127-6797182, I:3426872-3426929, Z:92,5  
Kohde sijaitsee 10 km Asikkalan kirkosta koilliseen  
**Aiemmat löydöt:** KM3213:1-2 (tasatalta ja taltan terän katkelma), KM19279:1-2 (kvartsi-iskoksia)  
**Inventointilöydöt:**  
**Tutkimukset:** Inventointi Matti Huurre 1971 (Inventointiraportin kohde 1971:3112  
03:3, sivu 4)  
Inventointi Anu Kehusmaa 2004  
**Kiinteistötiedot:** 16-418-2-41 HURTTA  
Kivelä Aino Salme Kyllikki  
Kalevankatu 56a B 20, 00180 Helsinki  
**Tarkastus:** 10.5.2004 Anu Kehusmaa  
**Kartat:** Ote peruskartasta 311203 Pulkkilanharju MK 1:20 000  
**Kuvat:** **Negatiivit:** 131469 **Diat:**  
**Sijainti ja maasto:** Kohde sijaitsee Asikkalan Särkijärven kylässä, noin 830 m Särkijärven pohjoskärjestä  
koilliseen. Kohteen kaakkoispuolelta kulkee Kalkkisista Lauttaniemeen johtava maantie.  
Kohde on tiestä noin 110 m luoteeseen. Kohde on hiekkainen Hurtta-niminen peltorinne, joka  
viettää lievästi länteen. Kohde sijaitsee aivan pellon reunassa rajautuen koillinen-lounas-  
suuntaisesti kuusimetsään. Kohteen koillispuolella on Lavaharju-niminen harju, jossa on useita  
hiekanottoalueita.  
**Kohteen kuvaus:** Kohde sijaitsee hiekkaisella pellolla. Maakairan pistoissa näkyi muutamissa paikoin  
kulttuurimaaksi tulkittavaa tummempaa hiekkaa. Vuonna 1971 paikalta on löytynyt kaksi  
kvartsi-iskosta. Kohteen laajuus perustuu Huurteen inventointiraportissa olleeseen  
karttamerkintään. Tarkastushetkellä pelto oli juuri lannoitettu, mikä häittoi pintapöimintää ja  
havaintojen tekoa pellon pinnasta. Kohteen tarkempaa laajuutta ei tässä yhteydessä voitu  
selvittää.  
**Laajuus:** N. 2000 m<sup>2</sup>  
**Ehdotus suoja-alueeksi:**  
**Suojelutoimenpiteet:**  
**Havaintomahdollisuudet:** Kohde sijaitsee viljellyllä pellolla  
**Lähistön kohteita:** Kohteesta noin 830 m etelälounaseen on Ali-Marttila-niminen kivikautinen asuinpaikka  
[16010012], sekä 1,1 km pohjoiseen Kailanniitynkallio-niminen [16010013] metallikautinen  
röykkiö.  
**Tiedossa olevat**  
**maankäyttösuunnitelmat:**  
**Suositteltavat**  
**jatkoimenpiteet:**  
**Koekuopat:**  
**Pintapöiminta:**

## 13. (16010013) Hurtta

PK 311203 Pulkkilanharju

MK 1:20000

P:6797127-6797182, I:3426872-3426929, Z:92,5-95

 Kivikautinen asuinpaikka


## 14. Kailanniitynkallio (kivirakenteet - röykkiöt - Pronssi- ja/tai rautakautinen)

**Muinaisjäännösrekisterinumero:** 16010014  
**Kunta:** Asikkala **Kylä:** Särkijärvi  
**Muinaisjäännöstyyppi:** Kivirakenteet **Tyypin tarkenne:** röykkiöt  
**Ajoitus:** Pronssi- ja/tai rautakautine  
**Rauhoitusluokka:** 1 **Lukumäärä:** 1  
**Luokitusehdotus:** 3, kohde on lähes täysin tuhoutunut aukkohakkuissa  
**Sijainti:** PK 311203 Pulkkilanharju  
P:6798300, I:3427080, Z:95  
Kohde sijaitsee 11 km Asikkalan kirkosta koilliseen

**Aiemmat löydöt:**  
**Inventointilöydöt:**  
**Tutkimukset:** Tarkastus Rostislav Holthoer 1962  
Inventointi Matti Huurre 1971 (Inventointiraportin kohde 1971:3112 03:4, sivu 4)  
Inventointi Anu Kehusmaa 2004

**Kiinteistötiedot:** 16-418-1-55 ALI-TOMMOLA  
Laurell Klaus Petteri  
Tohtorintie 35, 17240 Kalkkinen  
Laurell Sanni Maria  
Tohtorintie 35, 17240 Kalkkinen

**Tarkastus:** 7.5.2004 Anu Kehusmaa  
**Kartat:** Ote peruskartasta 311203 Pulkkilanharju MK 1:20 000  
**Kuvat:** **Negatiivit:** **Diat:**  
**Sijainti ja maasto:** Kohde sijaitsee Kailanniitty-nimisellä kalliolla Asikkalan Särkijärven kylässä, noin 700 m Kymijoen rannasta kaakkoon. Kohde sijaitsee aukkohakkualueella olevalla kalliolla.

**Kohteen kuvaus:** Kohde on ollut halkaisijaltaan noin 3 m ja noin 0,3 m korkea, pyöreähkö ja kekomainen. Kohde on nyt lähes täysin tuhoutunut metsänhakkuissa ja maanpinnan laikutuksessa. Paikalla on nyt havaittavissa ympäristöön levinneitä miehen pään kokoisia kiviä sekoittuneena sammaleeseen ja puunhakkuujätteeseen. Kohteen yli on ilmeisesti ajettu metsäkoneella. Maanpinta on rikkoutunut kohteen ympäristössä.

**Laajuus:**  
**Ehdotus suoja-alueeksi:** Röykkiön pinta-ala lisättyinä viidellä metrillä  
**Suojelutoimenpiteet:**  
**Havaintomahdollisuudet:** Kohde on tuhoutunut metsän aukkohakkuissa ja laikutuksessa  
**Lähistön kohteita:**  
**Tiedossa olevat maankäyttösuunnitelmat:**  
**Suositteltavat jatkotoimenpiteet:**  
**Koekuopat:**  
**Pintapoiminta:**