

15. Kotasaari (asuinpaikat - - Kivi- ja/tai pronssikautinen)


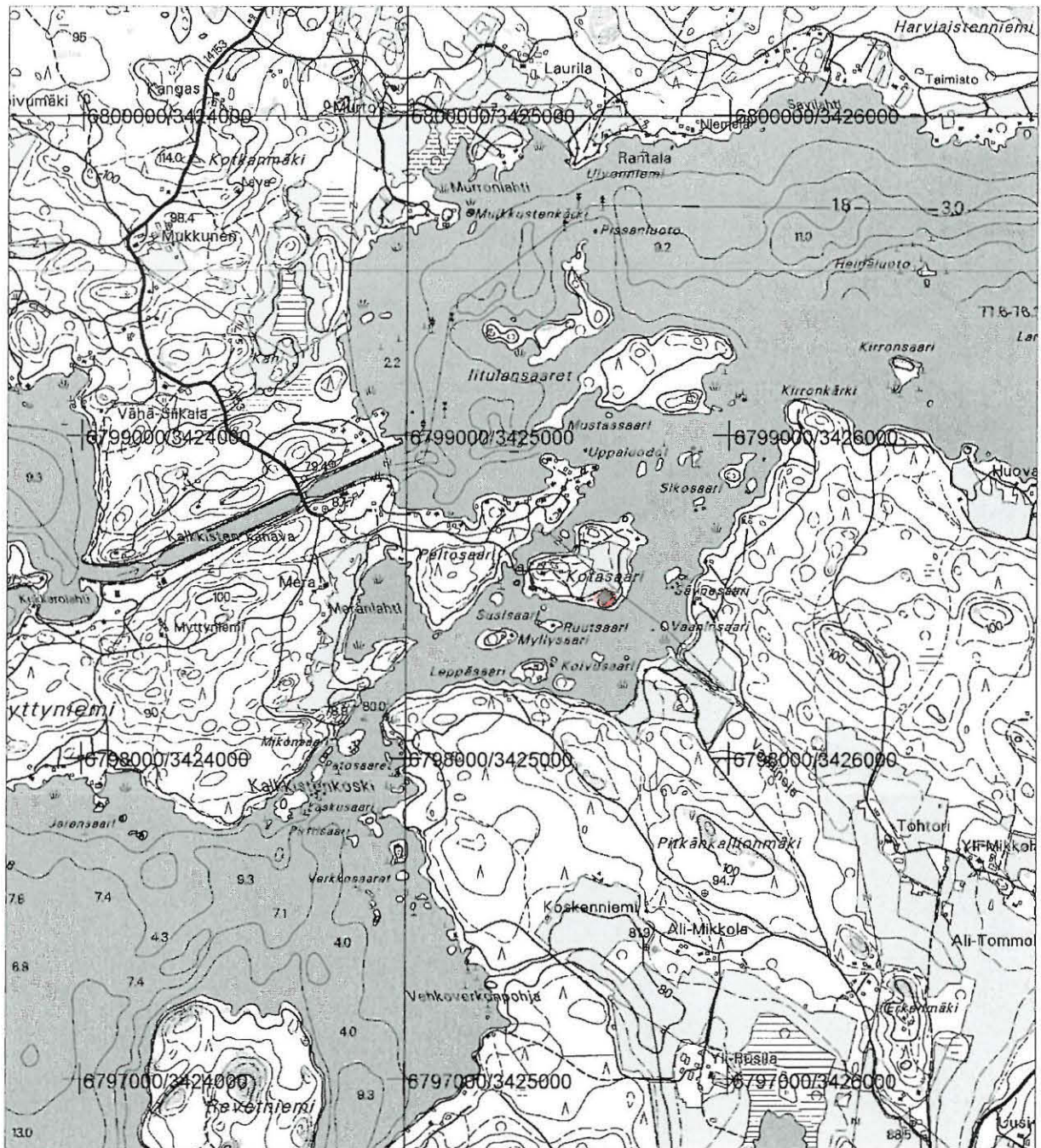
Muinaisjäännösrekisterinumero:	16010015	
Kunta:	Asikkala	Kylä: Kalkkinen
Muinaisjäännöstyyppi:	Asuinpaikat	Tyyppin tarkenne:
Ajoitus:	Kivi- ja/tai pronssikautine	
Rauhoitusluokka:	2	Lukumäärä: 1
Luokitusehdotus:		
Sijainti:	PK 311203 Pulkkilanharju P:6798480-6798536, I:3425548-3425648, Z:82,5 Kohde sijaitsee 10 km Asikkalan kirkosta koilliseen Kalkkisten koskessa olevassa saarella.	
Aiemmat löydöt:	KM 15354:1-8 (keramiikkaa), 15466 (kaivauslöytöjä), 15789:1-149 (asuinpaikkalöytö), 18141(asuinpaikkalöytö), 19280 (asuinpaikkalöytö)	
Inventointilöydöt:		
Tutkimukset:	Kaivaus Rostislav Holthoer 1962 Kaivaus Anna-Liisa Hirviluoto 1962 Tarkastus Anna-Liisa Hirviluoto 1962 Kaivaus Isto Kauhanen 1963 (7 kuvataulua, 2 numeroimatonta yleiskarttaa, löytöluettelo, ei kaivauskertomusta) Inventointi Matti Huurre 1971 (Inventointiraportin kohde 1971:3112 03:5, sivu 5) Inventointi Anu Kehusmaa 2004	
Kiinteistötiedot:	16-406-3-384 RAJALA Soimavuori Helmi Kotasaarentie 79, 17240 Kalkkinen	
Tarkastus:	26.5.2004 Anu Kehusmaa	
Kartat:	Ote peruskartasta 311203 Pulkkilanharju MK 1:20 000	
Kuvat:	Negatiivit:	Diat:
Sijainti ja maasto:	Kohde sijaitsee Asikkalan Kalkkisten kylässä, Kalkkisten koskessa sijaitsevan Kotasaaren eteläosassa. Kohde on sijainnut nykyisen käytöstä poistuneen hiekkakuopan paikalla. Hiekkakuopan halkaisija on noin 30 m. Kohteen pohjoispuolella on käytössä oleva pelto. Hiekkakuoppa kasvaa koivua ja heinää. Kohteelle johtaa paikalle päättyvä tie, jonka päässä on paikka muutamalle veneelle.	
Kohteen kuvaus:	Kohde löytyi vuonna 1962 soranotossa. Samaisena vuonna paikalla tehtiin kaivauksia, joita jatkettiin vielä vuonna 1963. Hiekkakuopan seutu rauhoitettiin. Nykyisin hiekkakuoppa kasvaa koivua. Kohteen eteläpuolella on viljelykäytössä oleva pelto. Pintapöiminnässä ei pellon hiekkakuopan puoleisessa reunasta tullut löytöjä. Vuosien 1962-63 kaivauksissa kohteesta on löydetty kvartsi-esineitä ja -iskoksia, keramiikkaa, kivi-iskoksia, poltettua luuta, kuonaa ja piitä. Keramiikkalöydöissä on mm. tekstiili-, kampa- ja asbestikeramiikkaa. Rakenteista mainittakoon useat likamaakuopat ja liedet sekä yksi mahdollinen paasiarkkuhautaus. Kohteesta on löydetty vuoden 1971 inventoinnissa kvartsi- ja kivi-iskoksia ja keramiikkaa, jotka ovat löytyneet ilmeisesti hiekkakuopan reunasta valuneesta hiekasta tai hiekkakuopan pohjoispuolella olevasta pellostä.	
Laajuus:	N. 2700 m ²	
Ehdotus suoja-alueeksi:	Hiekkakuopan ympäristö n. 10 m säteellä	
Suojelutoimenpiteet:		
Havaintomahdollisuudet:	Kohde kaivettu lähes kokonaan. Kohde rajautuu viljeltyyn peltoon.	
Lähistön kohteita:	Kohteesta 1,6 km pohjoisluoteeseen on Murron kivikautinen asuinpaikka [16010016]	
Tiedossa olevat maankäyttösuunnitelmat:		
Suositteltavat jatkotoimenpiteet:		
Koekuopat:		
Pintapöiminta:	Kohteen pohjoispuolella oleva pelto pintapöimittiin sen eteläreunasta, mutta tuloksetta. Pellon pinnan kuivuus häiritsevi tavoin havaintojen tekoa.	

15. (16010015) Kotasaari

PK 311203 Pulkkilanharju

MK 1:20000

P:6798480-6798536, I:3425548-3425648, Z:82,5


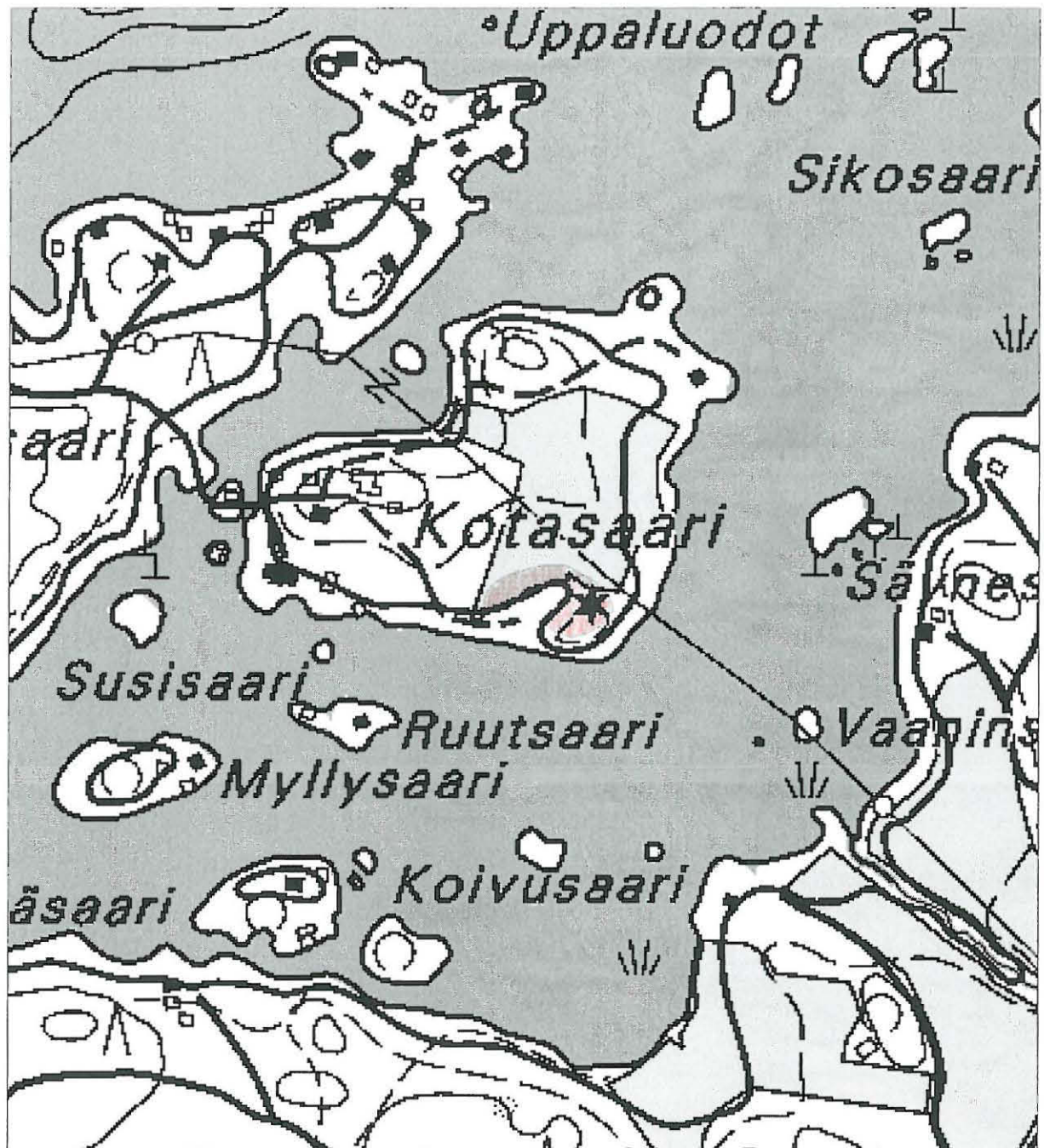
 Kivikautinen asuinpaikka


15. (16010015) Kotasaari

PK 311203 Pulkkilanharju

MK 1:5000

P:6798480-6798536, I:3425548-3425648, Z:82,5

 Kivikautinen asuinpaikka

16. Murto (asuinpaikat - - kivikautinen)


Muinaisjäännös-
rekisterinumero: 16010016
Kunta: Asikkala **Kylä:** Pulkvila
Muinaisjäännöstyyppi: Asuinpaikat **Tyyppin tarkenne:**
Ajoitus: kivikautinen
Rauhoitusluokka: 2 **Lukumäärä:** 1
Luokitusehdotus:
Sijainti: PK 311203 Pulkkilanharju
P:6799985-6800009, I:3424922-3424949, Z:80
Kohde sijaitsee 11 km Asikkalan kirkosta pohjoiskoilliseen
Aiemmat löydöt: KM19281:1-6 (asuinpaikkalöytö)
Inventointilöydöt:
Tutkimukset: Inventointi Matti Huurre 1971 (Inventointiraportin kohde 1971:3112
03:6, sivu 5)
Inventointi Anu Kehusmaa 2004
Kiinteistötiedot: 16-413-4-15 MURTO
Huovinen Erkki Antero
Muikkustenniementie 49, 17240 Kalkkinen
Tarkastus: 6.5.2004 Anu Kehusmaa
Kartat: Ote peruskartasta 311203 Pulkkilanharju MK 1:20 000
Kuvat: **Negatiivit:** 131459 **Diat:** 53160
Sijainti ja maasto: Kohde sijaitsee Asikkalan Pulkkisten kylän Muikkustenniemen johtavan tien itäpuolella, noin
240 m Murronlahdesta luoteeseen. Kohde on Murron talosta noin 80 m etelään olevan
peltoaukean korkeimmalla kohdalla.
Kohteen kuvaus: Kohde sijaitsee käytössä olevalla pellolla, joka laskee lievästi koilliseen kohti Murronlahtea.
Pelto on Murron isännän kertoman mukaan erittäin kivinen. Tarkastushetkellä pellolla oli
edellisen kynnön yhteydessä koottuja useita pieniä kasoja miehen nyrkin kokoisia kiviä.
Kohde sijoittuu Huurteen vuoden 1971 inventointiraportissa olevan kartan perusteella pellon
korkeimmalle kohdalle, 80 m korkeuskäyrän tienoille. Paikalta on vuoden 1971 inventoinnissa
löydetty 6 kpl kvartsi-iskoksia.
Laajuus: N. 390 m2
Ehdotus suoja-alueeksi:
Suojelutoimenpiteet:
Havaintomahdollisuudet: Kohde on käytössä oleva pelto. Maisema on avara peltoaukea
Lähistön kohteita: Kohteesta 1,6 km eteläkaakkoon on Asikkalan tunnetuin muinaisjäännös, Kotasaaren
kivikautinen asuinpaikka [16010015]
Tiedossa olevat
maankäyttösuunnitelmat:
Suositteltavat
jatkoimenpiteet:
Koekuopat: Lapionterän levyisissä koepistoissa noin 30 cm syvän kyntökerroksen alta tuli esille vain
puhdasta hiekkaa. Maan kovuuden takia kuoppia tehtiin vain 3 kpl. Pistojen koordinaatit: 1)
P:6800002, I:3424930, 2) P:6799994, I:3424930, 3) P:6799987, I:3424928
Pintapoiminta: Peltoa ei oltu tarkastushetkellä kynnetty

16. (16010016) Murto

PK 311203 Pulkkilanharju

MK 1:20000

P:6799985-6800009, I:3424922-3424949, Z:80

 Kivikautinen asuinpaikka

17. Tornioniemi (asuinpaikat - - kivikautinen)


Muinaisjäännösrekisterinumero: 16010017
Kunta: Asikkala **Kylä:** Keltaniemi
Muinaisjäännöstyyppi: Asuinpaikat **Tyypin tarkenne:**
Ajoitus: kivikautinen
Rauhoitusluokka: 2 **Lukumäärä:** 1
Luokitusehdotus:
Sijainti: PK 311205 Urajärvi
P:6789759-6789815, I:3436757-3436787, Z:85
Kohde sijaitsee 17,7, km Asikkalan kirkosta itään
Aiemmat löydöt: KM19282 (asuinpaikkalöytö)
Inventointilöydöt:
Tutkimukset: Inventointi Matti Huurre 1971 (Inventointiraportin kohde 1971:3112
05:1, sivu 5)
Inventointi Anu Kehusmaa 2004
Kiinteistötiedot: 16-407-1-120 NÄSIRINNE
Heikkilä Raija Helena
Ajurinkuja 5 A 5, 02650 Espoo
Kaipiainen Leena Marjatta
Makslahdentie 19 E 15, 02140 Espoo
Kaipiainen Seppo Kalevi
Makslahdentie 19 E 15, 02140 Espoo
Tarkastus: 28.5.2004 Anu Kehusmaa
Kartat: Ote peruskartasta 311205 Urajärvi MK 1:20 000
Kuvat: **Negatiivit:** 131501 **Diat:** 53180
Sijainti ja maasto: Kohde sijaitsee Keltaniemen kylässä, lähes Päijänteeseen työntyvän Torniemmen kärjessä, noin 100 m rannasta luoteeseen. Niemen rannoilla on runsaasti kesämökkiasutusta. Maasto on kallioista sekametsää. Kivikautinen asuinpaikka sijaitsee Torniemmen kärkeen johtavan pikkutien itäpuolella, joka haarautuu kohteen jälkeen länteen ja kaakkoon. Kohde on suurimmaksi osaksi peltoa, joka on kasvamassa hiljalleen umpeen. Paikalla kasvaa ketokasvillisuutta. Osa kohteesta on koivuvoittoista metsää.
Kohteen kuvaus: Kohde sijaitsee umpeen kasvavalla pellolla, jossa kasvaa myös hieman koivuvoittoista metsää. Kohde on rajattu vuoden 1971 inventointiraportin karttaliitteen mukaan ja se seuraa Tornientietä pitkänomaisena nauhana. Kohde on pituudeltaan Huurteen arvion mukaan lähes etelä-pohjois-suuntaisesti noin 50 m ja leveydeltään enimmillään noin 15 m. Paikalta on vuoden 1971 inventoinnissa löydetty 3 kpl kvartsi-iskoksia.
Laajuus: Noin 590 m²
Ehdotus suoja-alueeksi: Torniemmen tietä mukaileva 20 m kaista pellolle päin
Suojelutoimenpiteet:
Havaintomahdollisuudet: Peltoa ei ole viljelty muutamaan vuoteen ja se on hiljalleen kasvamassa umpeen
Lähistön kohteita:
Tiedossa olevat maankäyttösuunnitelmat:
Suositteltavat jatkotoimenpiteet:
Koekuopat:
Pintapoiminta:

17. (16010017) Tornioniemi

PK 311205 Urajärvi

MK 1:20000

P:6789759-6789815, I:3436757-3436787, Z:85

 Kivikautinen asuinpaikka


18. Ylä-Hokkala (asuinpaikat - - kivikautinen?)

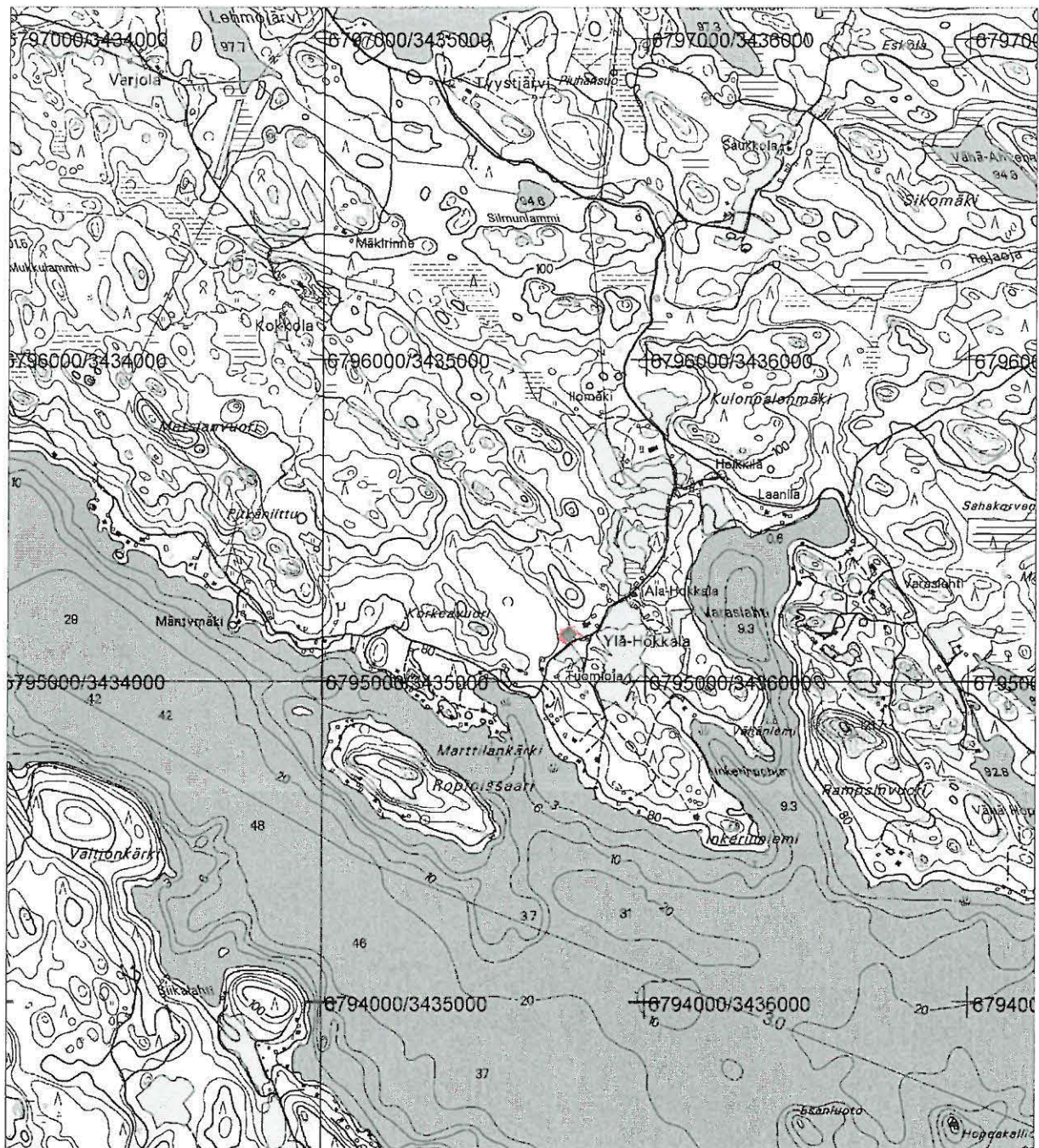
Muinaisjäännösrekisterinumero: 16010018
Kunta: Asikkala **Kylä:** Salo
Muinaisjäännöstyyppi: Asuinpaikat **Tyyppin tarkenne:**
Ajoitus: kivikautinen?
Rauhoitusluokka: 2 **Lukumäärä:** 1
Luokitusehdotus:
Sijainti: PK 311206 Hopeaselkä
P:6795099-6795164, I:3435736-3435785, Z:85
Kohde on Asikkalan kirkosta 17,2 km itäkoilliseen
Aiemmat löydöt: KM 9577 (purasin), 19283 (asuinpaikkalöytö)
Inventointilöydöt:
Tutkimukset: Inventointi Matti Huurre 1971 (Inventointiraportin kohde 1971:3112
06:1, sivu 5)
Inventointi Anu Kehusmaa 2004
Kiinteistötiedot: 16-417-9-27 YLÄ-HOKKALA
Vaarala Markku Mikael
Pakilantie 199 A, 00670 Helsinki
Tarkastus: 28.5.2004 Anu Kehusmaa
Kartat: Ote peruskartasta 311206 Hopeaselkä MK 1:20 000
Kuvat: **Negatiivit:** 131472 **Diat:** 53169
Sijainti ja maasto: Kohde sijaitsee noin 200 m Kymijoen Marttilankärki-nimisen niemen itäpuolella olevan
lahden rannasta. Kohteen kohdalla on Kymijoen Ropiossaari. Kohteen läpi kulkee hiekkatie,
joka johtaa Kymijoen rantaan. Maasto on kumpuilevaa, paikoin kallioista kuusikko, joka
muuttuu rantaanpäin mentäessä sekametsäksi. Kohde on kasvanut koivikko, joka oli hieman
ennen tarkastushetkeä hakattu pois. Kohde sijaitsee lievästi lounaaseen laskevalla rinteellä,
noin 40 m Ylä-Hokkalan talosta etelälounaaseen.
Kohteen kuvaus: Kohde on hiekkainen rinne molemminpuolin Kymijoenrantaan johtavan tietä. Paikalla on
sijainnut pelto vuoden 1971 inventoinnin aikoihin. Paikalta on löydetty maanmuokkauksen
yhteydessä litteä, liuskekivinen purasin, jonka johdosta paikalle tehtiin vuoden 1971
inventoinnin yhteydessä tarkastus. Paikalta löytyi tuolloin yksi kvartsi-iskos. Kohteen rajaus
on tehty Huurteen inventointiraportin karttaliitteeseen tehdyn merkinnän pohjalta. Kolmessa
maakairan pistossa kohteen pohjoislaitaan näkyi noin 30 cm kyntökerroksen alla hieman hiiltä
ja tummempaa hiekkää.
Laajuus: Noin 2260 m²
Ehdotus suoja-alueeksi: Muinaisjäännösrekisterin aluerajaus
Suojelutoimenpiteet:
Havaintomahdollisuudet: Kohde on koivua kasvava entinen pelto, joka on hiljattain aukkohakattu. Kohteen lähiseutu on
vanhaa maanviljelysmaaisemaa.
Lähistön kohteita:
**Tiedossa olevat
maankäyttösuunnitelmat:**
**Suositteltavat
jatkotoimenpiteet:**
Koekuopat: Kolmessa maakairan pistossa näkyi noin 30 cm paksuisen kyntökerroksen alla vaaleassa
hiekkassa hieman hiiltä ja tummempaa hiekkää. Pistojen koordinaatit: 1) P:6795159,
I:3435766, 2) P:6795150, I:3435753, 3) P:3435743, I:3435743
Pintapöimintä:

18. (16010018) Ylä-Hokkala

PK 311206 Hopeaselkä

MK 1:20000

P:6795099-6795164, I:3435736-3435785, Z:85-90

 Kivikautinen asuinpaikka

19. Syttänne (asuinpaikat - - moniperiodinen)


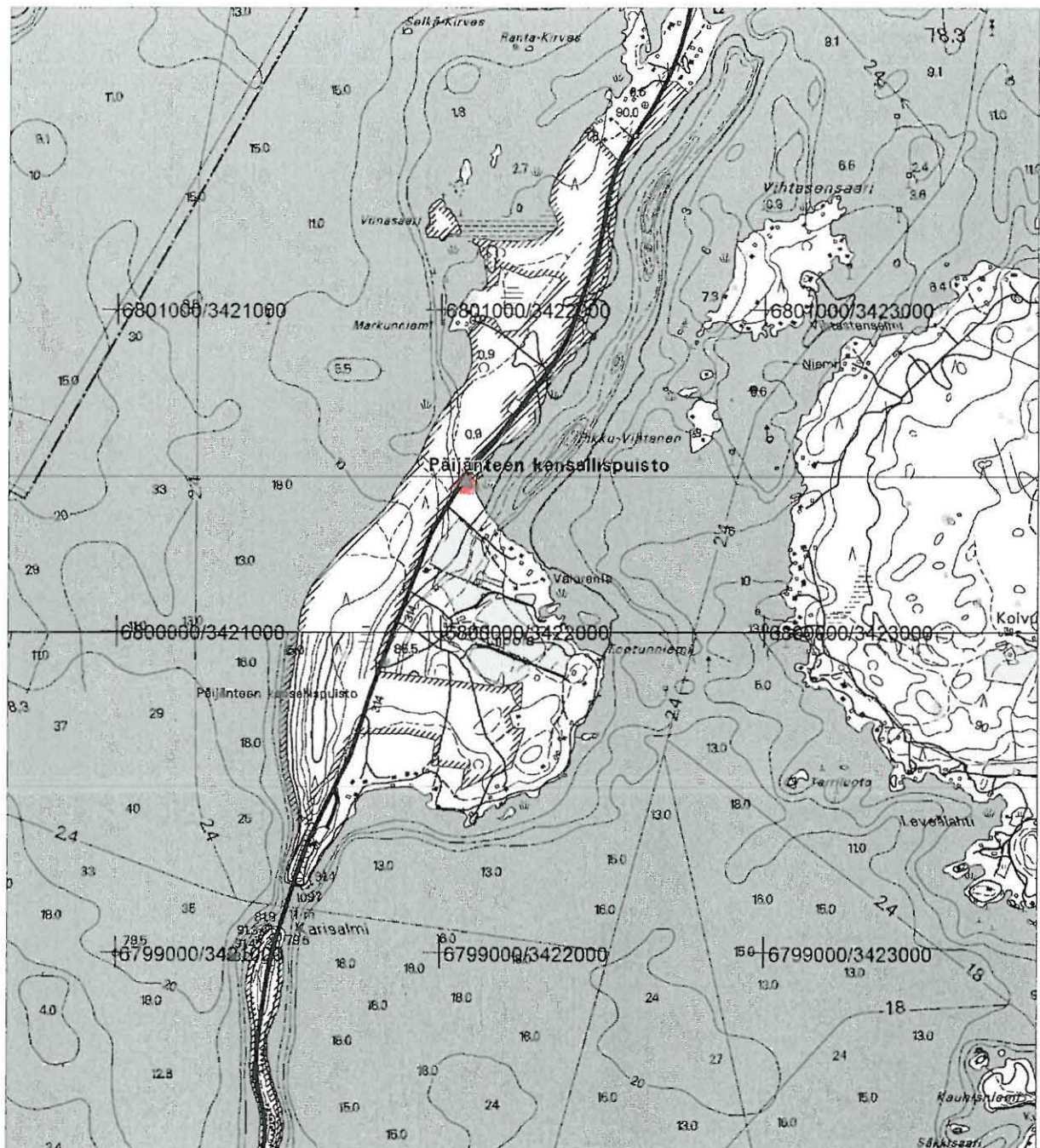
Muinaisjäännös- rekisterinumero:	16010019	
Kunta:	Asikkala	Kylä: Pulkvila
Muinaisjäännöstyyppi:	Asuinpaikat	Tyyppin tarkenne:
Ajoitus:	moniperiodinen	
Rauhoitusluokka:	2	Lukumäärä: 1
Luokitusehdotus:		
Sijainti:	PK 312101 Karilanmaa P:6800430-6800501, I:3422037-3422101, Z:80 Kohde sijaitsee Asikkalan kirkosta 10 km pohjoiskoilliseen	
Aiemmat löydöt:	KM19284 (asuinpaikkalöytöjä)	
Inventointilöydöt:		
Tutkimukset:	Inventointi Matti Huurre 1971 (Inventointiraportin kohde 1971:3121 01:1, sivu 6) Inventointi Anu Kehusmaa 2004	
Kiinteistötiedot:	16-413-17-0 PULKKILANHARJU Tunnus lakkautettu, ei omistajatietoja	
Tarkastus:	11.5.2004 Anu Kehusmaa	
Kartat:	Ote peruskartasta 312101 Karilanmaa MK 1:20 000	
Kuvat:	Negatiivit: 131457, 131458 Diat: 53158, 53159	
Sijainti ja maasto:	Kohde sijaitsee Asikkalan Pulkkilanharjulla, sen leveimmällä kohdalla, Liipolanniemen pohjoiskainalossa. Kohteen läpi kulkee Asikkala-Symä-maantie. Pulkkilanharju on hiekkainen koillinen-lounas-suuntainen kapea mäntyvoittoinen harju, jonka rannoille on rakennettu runsaasti kesämökkejä. Kohteen eteläpuolella harju on leveimmillään, eli noin 1 km levyinen. Kohteen eteläpuolelta löytyy myös Pulkkilanharjun ainoat, Liipolan taloon kuuluvat pellot. Kohde sijaitsee kaakkoon laskevalla rinteellä ja kasvaa mäntyä. Pohjakasvillisuutena on paksuhko sammal- ja varpukasvikerros.	
Kohteen kuvaus:	Kohteen päällä on tien länsipuolellatien suuntaisesti ja noin 1 m leveänä kumpareena ilmeisesti tienrakentamisen yhteydessä syntynyt maakerros, joka erottuu maakairan pistoissa noin 20 cm paksuisena kerroksena ennen huuhtoutumiskerroksen alkamista. Tien itäpuolella on osittain kohteen läpi kaivettu oja. Kohde on rajattu Huurteen vuoden 1971 inventointiraportin karttaliitteen mukaan. Kohteen läpi kulkevan tien leikkauksesta, sora-hiekkamaasta, on vuoden 1971 inventoinnin yhteydessä löydetty kuonaa, piitä, kvartsiesineitä ja -iskoksia, palanutta luuta, mahdollisia valinten paloja ja palanutta savea.	
Laajuus:	Noin 2900 m2	
Ehdotus suoja-alueeksi:	Rantaterassi tien molemmin puolin	
Suojelutoimenpiteet:		
Havaintomahdollisuudet:	Kohteen ympäristö on säilynyt pienestä maastonmuokkauksesta ja tienrakentamisesta huolimatta kohtalaisen hyvin.	
Lähistön kohteita:	3 km koilliseen Pulkkilanharjua pitkin on Kaivannonpohja-niminen kivikautinen asuinpaikka [16010024]	
Tiedossa olevat maankäyttösuunnitelmat:		
Suositteltavat jatkotoimenpiteet:		
Koekuopat:		
Pintapointinta:		

19. (16010019) Syttänne

PK 312101 Karilanmaa

MK 1:20000

P:6800430-6800501, I:3422037-3422101, Z:80-85

 Moniperiodinen asuinpaikka

20. Sillanpää (kivirakenteet - rökkiöt - rautakautinen?)


Muinaisjäännös-
rekisterinumero: 16010020
Kunta: Asikkala **Kylä:** Riihilahti
Muinaisjäännöstyyppi: Kivirakenteet **Tyypin tarkenne:** rökkiöt
Ajoitus: rautakautinen?
Rauhoitusluokka: 2 **Lukumäärä:** 1
Luokitusehdotus:
Sijainti: PK 312101 Karilanmaa
 P:6801190, I:3428020, Z:95
 Kohde sijaitsee 13,7 km Asikkalan kirkosta koilliseen
Aiemmat löydöt:
Inventointilöydöt:
Tutkimukset: Inventointi Matti Huurre 1971 (Inventointiraportin kohde 1971:3121
 01:2, sivu 6)
 Inventointi Anu Kehusmaa 2004
Kiinteistötiedot: 16-416-3-47 RISTOLA
 Hasala Esko Olavi
 Nuoramoistentie 49, 17240 Kalkkinen
 Hasala Sirkka Marja
 Siltavoudintie 2 As 2, 17200 Vääksi
Tarkastus: 11.5.2004 Anu Kehusmaa
Kartat: Ote peruskartasta 312101 Karilanmaa MK 1:20 000
Kuvat: **Negatiivit:** 131481 **Diat:** 53176
Sijainti ja maasto: Kohde sijaitsee noin 450 m Riihilahden pohjukasta luoteeseen kalliolla. Kohteen
 läheisyydessä, noin 50-80 m päässä on muutamia kesämökkejä. Kohteen kaakkoispuolitse
 kulkee kallioiden alla tie Riihilahdesta pohjoiseen. Maasto on kohteen ympäristössä melko
 jyrkkää, kallioista sekametsää. Kallioita ympäröivät pellot.
Kohteen kuvaus: Rökkiö on maan ja kiviensekainen kumpu, jonka halkaisija on noin 8 m ja korkeus on noin
 1,5 m. Rökkiön muoto on pyöreähkö ja kekomainen. Rökkiön laidassa iso vanha kuoppa.
Laajuus:
Ehdotus suoja-alueeksi: Rökkiön ala lisättynä 5 m
Suojelutoimenpiteet:
Havaintomahdollisuudet: Rökkiö kohtalaisen hyvin säilynyt, maasto melko avoin ja näyttävän kalliainen
Lähistön kohteita:
Tiedossa olevat
maankäyttösuunnitelmat:
Suositteltavat
jatkoimenpiteet:
Koekuopat:
Pintapoiminta:

20. (16010020) Sillanpää

PK 312101 Karilanmaa

MK 1:20000

P:6801190, I:3428020, Z:95-100

 Metallikautinen röykkiö


21. Iisakkila (asuinpaikat - - moniperiodinen)

Muinaisjäännösrekisterinumero: 16010021
Kunta: Asikkala **Kylä:** Kalkkinen
Muinaisjäännöstyyppi: Asuinpaikat **Tyypin tarkenne:**
Ajoitus: moniperiodinen
Rauhoitusluokka: 2 **Lukumäärä:** 1
Luokitusehdotus:
Sijainti: PK 311203 Pulkkilanharju
P:6799015-6799293, I:3429223-3429564, Z:80
Kohde sijaitsee 13,2 km Asikkalan kirkosta koilliseen
Aiemmat löydöt: KM 13348 (kivikirves), 31155 (kvartsesineitä), 31435 (asuinpaikkalöytöjä), 31487:1-493 (asuinpaikkalöytöjä)
Inventointilöydöt:
Tutkimukset: Tarkastus Hannu Poutiainen, M. Uotila 1998
Kaivaus Jyrki Palo 1999
Koekaivaus Hannu Takala 1999
Inventointi Anu Kehusmaa 2004
Kiinteistötiedot: 16-406-304-7 IISAKKILA
Koskinen Kalevi
Lossinraitti 56, 17240 Kalkkinen
Tarkastus: 14.5.2004 Anu Kehusmaa
Kartat: Ote peruskartasta 311203 Pulkkilanharju MK 1:20 000
Kuvat: **Negatiivit:** 131478 **Diat:** 53174
Sijainti ja maasto: Asuinpaikka sijaitsee Kymijoen itärannalla, länteen viettävällä rinteellä, noin 200 m Kalkkisten vanhalta lossinpaikalta kylän keskustaan vievän vanhan tien länsi-lounaispuolisella pellolla.
Kohteen kuvaus: Iisakkilan pellostä löytynyt 1920-luvulla poikkiteräinen kivikirves, jonka tarkkaa löytöpaikkaa ei tiedetä. Asuinpaikkalöydöt on kerätty pellon pinnalta tielinjan tarkastuksessa 1998. Koekaivauksessa keväällä 1999 pellon tielinjalta löytyi myös rautakautisia asuinpaikkalöytöjä. Oikaistavan tielinjan alle jäävä osa tutkittiin vuonna 1999. Tällöin paikalta löydettiin mm. auranjälkiä. Koko tielinjaa ei ehditty tutkia.
Vuoden 1999 koekaivauksen yhteydessä Iisakkilan peltoja pintapoimittiin ja koekuopitettiin Lossinraitin länsipuolelta ja pintapoimittiin itäpuolta aina Häkkälänpelloille asti. Löytöinä saatiin kautta peltojen talteen sekä esihistorialliseen että historialliseen aikaan ajoittuvia löytöjä. Aluerajaus perustuu näihin pintapoiminta- ja koekuopitustuloksiin.
Laajuus: 42 900 m²
Ehdotus suoja-alueeksi:
Suojelutoimenpiteet:
Havaintomahdollisuudet: Maisema on vanhaa maanviljelysseutua ja rakennuksineen hieno kokonaisuus
Lähistön kohteita:
Tiedossa olevat maankäyttösuunnitelmat:
Suositteltavat jatkotoimenpiteet:
Koekuopat:
Pintapoiminta:

21. (16010021) lisakkila

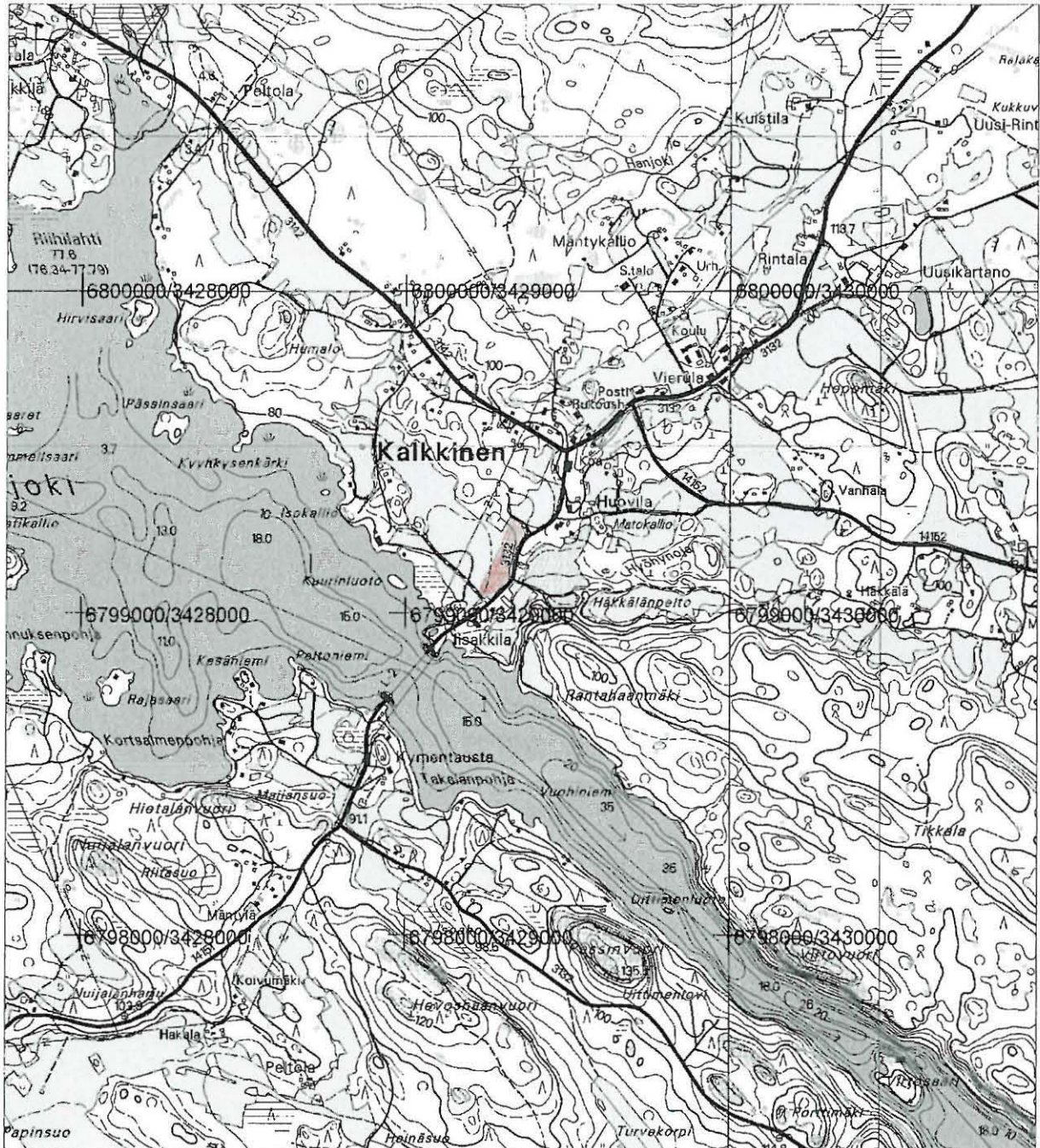
PK 311203 Pulkkilanharju

MK 1:20000

P:6799015-6799293, I:3429223-3429564, Z:80-85



Moniperiodinen asuinpaikka



22. Metsäkangas/Iso-Pietilä (luonnonmuodostumat - - ajoittamaton)

Muinaisjäännös-
rekisterinumero: 16010022
Kunta: Asikkala **Kylä:** Vesivehmaa
Muinaisjäännöstyyppi: Luonnonmuodostumat **Tyypin tarkenne:**
Ajoitus: ajoittamaton
Rauhoitusluokka: **Lukumäärä:** 10
Luokitusehdotus:
Sijainti: PK 311202 Asikkala
 P:6781383-6781503, I:3427627-3427753, Z:130
 Vesivehmaan seurakuntatalosta 200 m länteen.

Aiemmat löydöt:

Inventointilöydöt:

Tutkimukset: Tarkastus Kenneth Lönnqvist 2000
 Inventointi Anu Kehusmaa 2004

Kiinteistötiedot: 16-421-4-67 ISO-PIETILÄ
 Pietilä Matti Kalervo oik.om.
 17130 Vesivehmaa

Tarkastus: 14.5. Anu Kehusmaa

Kartat: Ote peruskartasta 311202 Asikkala MK 1:20 000

Kuvat: **Negatiivit:** **Diat:**

Sijainti ja maasto: Kohde sijaitsee Asikkalan Vesivehmaan kylässä. Korkealla mäellä metsäkankaan ja Iso-Pietilän tilojen välissä, Paimela-Asikkala maantien n:o 3131 länsipuolella.

Kohteen kuvaus: Kenneth Lönnqvistin tarkastusketomuksen mukaan mäen laella on maavalleja ja kiveystä, joka kiertää mäen reunoja. Lakitasanteen eteläreunalla neljä lisäksi kiviröykkiötä, joista suurin on kooltaan 5 x 3 x 1 m. Metsässä vuoren itäpuolella vielä 5 muodoltaan ja kooltaan vastaavaa röykkiötä.

Tarkastuskäynnillä ei kohteessa havaittu muinaislinnaa viittaavia rakenteita. Mäki on jokseenkin matala verrattuna muihin muinaislinnoihin. Paikalla vuonna 1999 käyneen Hannu Poutiaisen mukaan kyseessä ei todennäköisesti ole rautakautinen linnavuori. Lönnqvistin valkeksi tulkitsemat rakenteet voivat Poutiaisen mukaan olla luonnonmuodostelmia, joihin on tuotu ihmisen toimesta lisää kiviä läheisiltä pelloilta.

Lähistöllä paikallisen tiedon mukaan myös 1918 sodan aikaisia hautauksia.

Laajuus:

Ehdotus suoja-alueeksi:

Suojelutoimenpiteet:

Havaintomahdollisuudet:

Lähistön kohteita:

Tiedossa olevat maankäyttösuunnitelmat:

Suositteltavat jatkotoimenpiteet:

Koekuopat:

Pintapöiminta:

22. (16010022) Metsäkangas/Iso-Pietilä

PK 311202 Asikkala

MK 1:20000

P:6781383-6781503, I:3427627-3427753, Z:130-135



Luonnonmuodostuma



23. Lempaanpohja (asuinpaikat - asumuspainanteet - kivikautinen)

Muinaisjäännösrekisterinumero:	16010023	
Kunta:	Asikkala	Kylä: Särkijärvi
Muinaisjäännöstyyppi:	Asuinpaikat	Tyyppin tarkenne: asumuspainanteet
Ajoitus:	kivikautinen	
Rauhoitusluokka:	2	Lukumäärä: 1
Luokitusehdotus:		
Sijainti:	PK 311203 Pulkkilanharju P:6795720-6795857, I:3425690-3425777, Z:83 Asikkalan kirkosta noin 8,3 km koilliseen.	
Aiemmat löydöt:	KM 32387:1-2 (Asuinpaikkalöytöjä)	
Inventointilöydöt:		
Tutkimukset:	Inventointi Antti Bilund 2000 Inventointi Anu Kehusmaa 2004	
Kiinteistötiedot:	16-418-2-71 ALI-MARTTILA Omni Taipale Särkijärventie 320, 17240 Kalkkinen	
Tarkastus:	7.5.2004 Anu Kehusmaa	
Kartat:	Ote peruskartasta 311203 Pulkkilanharju MK 1:20 000	
Kuvat:	Negatiivit: 131462, 131463	Diat: 53162
Sijainti ja maasto:	Muinaisjäännös sijaitsee Päijänteen Asikkalanselän koillisrannalla, Lauttaniemenä järveen työntyvän Lempaanharjun länsipuolella, noin 150 m rannasta. Kohde on noin 10 m korkean kalliokumpareen lähellä, siitä noin 20 m länteen. Kohteen selvimmän asuinpainanteen keskipiste on noin 25 m etelään Revetnientien ja Lempaanpohjan rantaan menevän tien risteyksestä. Asuinpaikan kohdalla maan pinta laskee loivasti lounaaseen. Maasto on kangasmaista mäntymetsää.	
Kohteen kuvaus:	Paikalla on Bilundin inventoinnin mukaan yksi selvä ja yksi mahdollinen asuinpainanne. Painanteen lähellä on kaksi pyyntikuoppamaista pienempää kuoppaa. Asuinpainanne on muodoltaan pyöreähkö, mutta pohja näyttää suorakulmaiselta. Lämpimillä reunavallilla toiselle 10 m ja syvyys on noin 0,5 m. Reunavalli on selvä lähes painanteen ympäri, mutta puuttuu länsiluoteesta ja itäkaakosta. Valli on noin 2 m leveä ja 20-30 cm korkea. Reunavallin päälle vuonna 2000 tehdystä koekuopasta löytyi kampakeramiikkaa ja palanutta luuta (KM 32387:1-2).	
	Painanteesta noin 30 m eteläkaakkoon ja sitä 1-1,5 m alempana rinteellä on Bilundin mukaan toinen, matalampi ja epäselvempi painanne (keskeiskoordinaatit x=679574, y=342578, z=83-84). Painanteen keskipiste on noin 10 m päässä kalliokumpareen lounaisreunasta. Painanne on pyöreähkö. Sen halk. on noin 7 m ja syvyys 20-30 cm.	
	Painanteen 1 ja Lempaanpohjan rantaan vievän tien välissä on vielä Bilundin mukaan kaksi kahden metrin läpimittaista pyöreää, suppilomaista kuoppaa. Ensimmäinen on painanteen keskipisteestä 15 m länteen ja toinen 20 m länsiluoteeseen. Jälkimmäinen on vain 4 m päässä rantaan vievästä tiestä. Kuopat voivat liittyä asuinpaikkaan tai olla pyyntikuoppia.	
	Tien toisella puolella samalla korkeuskäyrällä kuin asuinpainanteetkin, on ilmeisesti historialliseen aikaan ajoittuvia kuopanteita. Kaksi kuopanteista on soikeita ja pitkänomaisia. Kuopanteiden suunnat vaihtelevat. Yksi kuopanteista on suorakaiteen muotoinen ja voi olla hiekkänäytteen ottokuoppa. Yhden soikean, pitkänomaisen kuopanteen pohjalta tuli maakairan pistossa esille turpeen alta noin 10 cm paksu hiilikerros. Tämän kuopanteen ympäristössä ei ollut hiiltä, joten hiilimiilu on mitä todennäköisimmin poissuljettu vaihtoehto.	
Laajuus:	Noin 350 m ²	
Ehdotus suoja-alueeksi:	Korkeuskäyrien 82-86 väli tien eteläpuolella rajauksen mukaisesti lisättyä 10 m. Tien pohjoispuolella korkeuskäyrää 85 pitkin 10 m levinen ja 50 m pituinen kaistale	
Suojelutoimenpiteet:		
Havaintomahdollisuudet:	Maasto on hyvin säilynyt tienrakentamisesta huolimatta	
Lähistön kohteita:		
Tiedossa olevat	Bilundin mukaan kohteen ympäristö on maa- ja metsätalousaluetta. Kaavanmukainen	

maankäyttösuunnitelmat: maanköyttö ei uhkaa muinaisjäännöstä, jos kohde otetaan huomioon metsänhoitotöissä.

**Suositteltavat
jatkotoimenpiteet:**

Koekuopat:

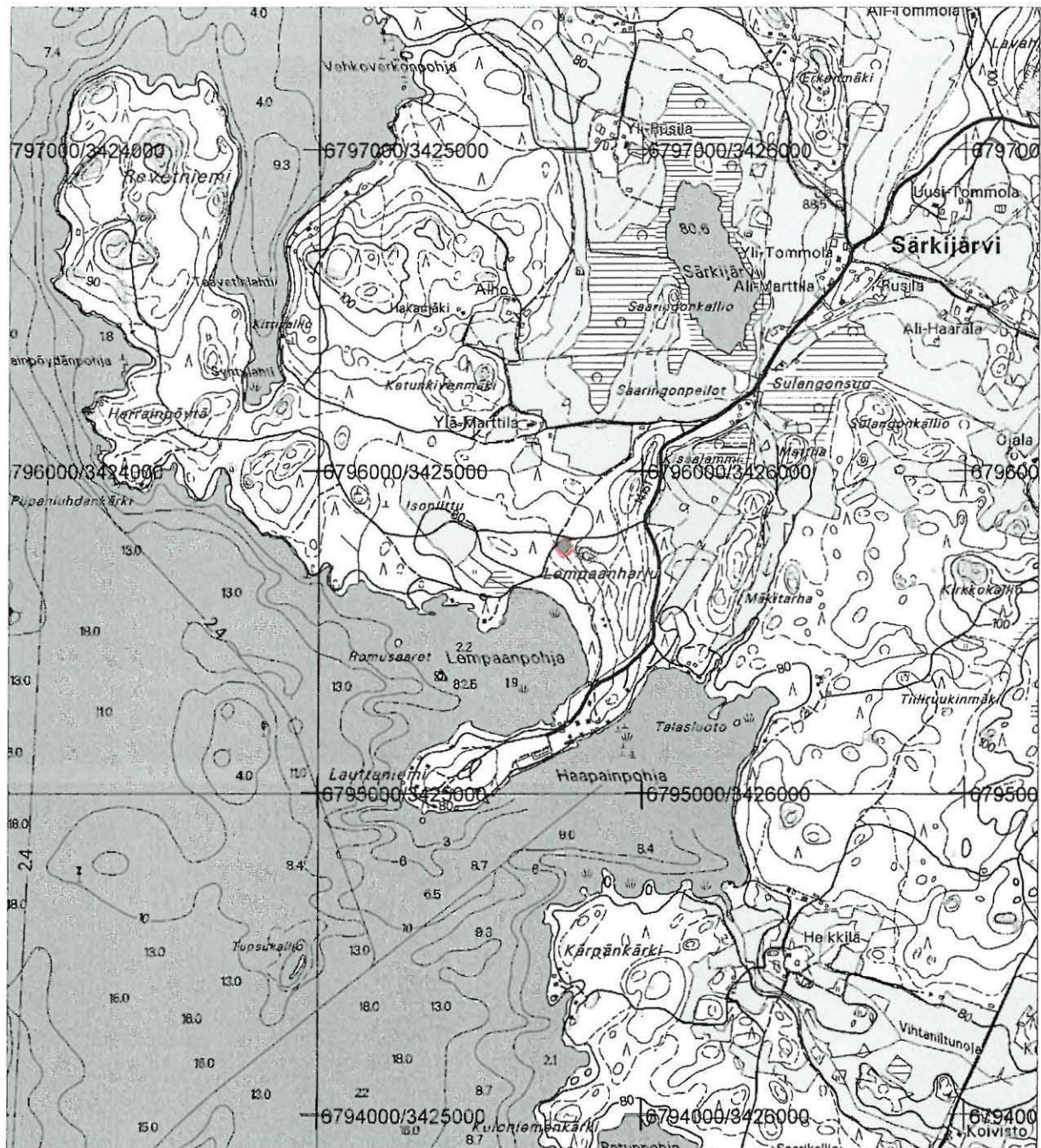
Pintapöimintä:

23. (16010023) Lempaanharju

PK 311203 Pulkkilanharju

MK 1:20000

P:6795720-6795857, I:3425690-3425777, Z:83-85

 Kivikautinen asuinpaikka


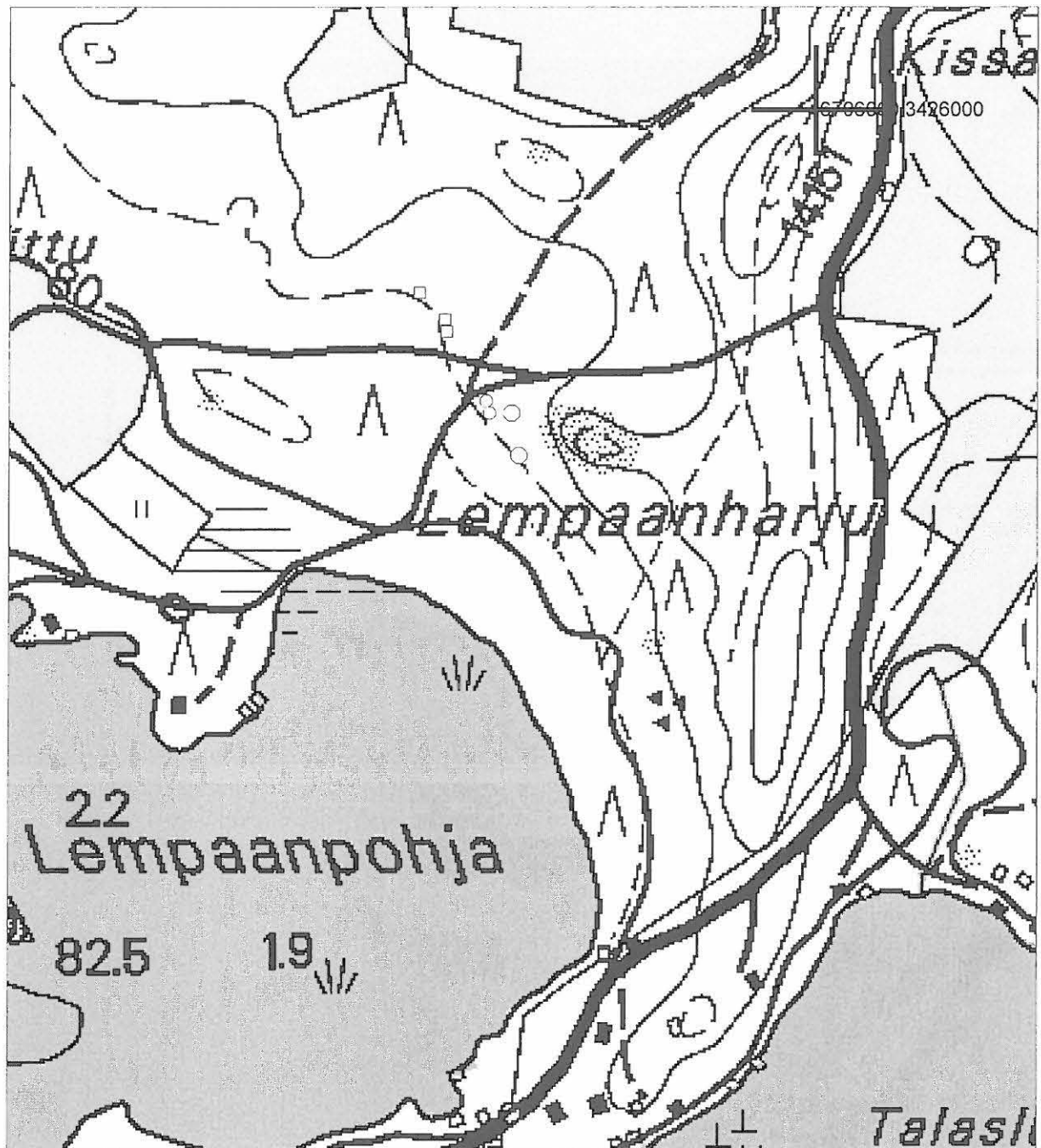
23. (16010023) Lempaanpohja

PK 311203 Pulkkilanharju

MK 1:5000

P:6795720-6795857, I:3425690-3425777, Z:83-85

- Asuinpainanne
- Pyyntikuoppa
- Historiallisen ajan painanne?



24. Kaivannonpohja (asuinpaikat - asumuspainanteet - kivikautinen)

Muinaisjäännösrekisterinumero:	16010024	
Kunta:	Asikkala	Kylä: Pulkila
Muinaisjäännöstyyppi:	Asuinpaikat	Tyypin tarkenne: asumuspainanteet
Ajoitus:	kivikautinen	
Rauhoitusluokka:	2	Lukumäärä: 1
Luokitusehdotus:		
Sijainti:	PK 312101 Karilanmaa P:6803080-6803137, I:3423556-3423602, Z:82 Asikkalan kirkosta noin 13,6 km pohjoiskoilliseen.	
Aiemmat löydöt:	KM 32388 (asuinpaikkalöytöjä)	
Inventointilöydöt:		
Tutkimukset:	Inventointi Antti Bilund 2000 Inventointi Anu Kehusmaa 2004	
Kiinteistötiedot:	16-413-1-77 KAIVANNONPOHJA Markku Putula Salmentie 22 17320 ASIKKALA	
Tarkastus:	6.5.2004 Anu Kehusmaa	
Kartat:	Ote peruskartasta 312101 Karilanmaa MK 1:20 000	
Kuvat:	Negatiivit:	Diat:
Sijainti ja maasto:	Kohde sijaitsee Päijänteen Kaivannonpohjanlahden luoteisrannalla, Pulkilanharjun pohjoispäässä, itärinteellä. Harjun rinteellä kasvaa mäntymetsää, joka asuinpaikan kohdalla hakattua. Maantie kulkee asuinpaikan läpi korkeuskäyrien suuntaisena. Kohteelta rantaan on rantaan n. 30 m.	
Kohteen kuvaus:	<p>Kohteella oli tehty metsänraivausta Bilundin inventoinnin jälkeen. Tien itäpuolella raivausta oli tehty ilman metsäkoneita, mutta tien länsipuolella oli ajettu raskailla metsäkoneilla siten, että maanpinta oli painunut urille. Tämän vuoksi uusien asuinpainanteiden havainnointi ei ollut kohteella mahdollista silmämääräisesti.</p> <p>Paikalla on Antti Bilundin mukaan asumuspainanne, joka on pyöreä ja siitä n 1/3 tai 1/4 on tiepenkereen alla. Asuinpainanteen läpimitta n 9 m, syvyys n 0,7-0,8 m. Pohjalla irrallisia kiviä, ilmeisesti tiepenkereestä vierineitä. Painanne on tiepenkereen itäpuolelle työntyvässä niemekkeessä.</p> <p>Painanteen ulkopuolelle ja pohjalle tehdyistä koekuopista on löytynyt Bilundin inventoinnissa likamaata ja kvartsia. Asumuspainanteesta n 100 m länsilounaaseen tien yläpuolella on rinteessä muutama epämääräinen painanne; osa niistä on Bilundin mukaan ehkä suppakuoppia tai rantamuodostumia, osa voi olla asumuspainanteita.</p> <p>Tien yläpuolella on tehty metsänraivausta vuoden 2000 inventoinnin jälkeen. Tien alapuolella, asumuspainanteen kohdalla raivausta oli tehty ilman metsäkoneita, mutta tien länsipuolella oli ajettu raskailla metsäkoneilla siten, että maanpinta oli painunut urille. Tämän vuoksi uusien asuinpainanteiden havainnointi ei ollut kohteella mahdollista silmämääräisesti. Maakairan pistoissa tien luoteispuolella näkyi tummempaa hiekkaa huuhtoutumiskerroksen alla, joten on todennäköistä, että muinaisjäännösalue jatkuu tien yläpuolellakin. Aluerajaus on tehty perustuen tähän olettamukseen.</p> <p>Lähes asuinpainanteen eteläreunan päällä on vuoden 2000 inventoinnin jälkeen ilmestynyt liikennemerkin jalusta, johon toukokuun 2004 aikana ilmestyi musta opastekyltti, jossa teksti "Viini ja mansikka Pihamaa" sekä nuoli oikealle. Kyltti rikkoo osittain asuinpainanteen eteläreunaa. Kohteen eteläreunalle oli myös tehty ajoramppi sora- ja murskasta ilmeisesti metsätyökoneita varten.</p>	
Laajuus:	Noin 870 m ²	
Ehdotus suoja-alueeksi:	Muinaisjäännösrekisterin aluerajaukset lisättynä 20 m.	
Suojelutoimenpiteet:		
Havaintomahdollisuudet:	Maasto kohtalaisen hyvin säilynyt kohteen läpi kulkevasta tiestä huolimatta.	

Lähistön kohteita:

Tiedossa olevat maankäyttösuunnitelmat: Kohteessa ei ole Bilundin mukaan asematasoista kaavaa. Asikkalan kunta on kuitenkin suunnitellut Pulkkilanharjulle rakennettavan mm. pyörätien maantien länsipuolelle ajoradasta erillisenä. Tällöin tulisi tien yläpuolinen alue käydä tarkemmin läpi.

Suositteltavat jatkotoimenpiteet:

Koekuopat: Maakairan pistoissa tien yläpuolella (länsi-) näkyi hieman kulttuurikerrosta muistuttavaa kerrostumaa.

Pintapöiminta:

25. Lepokallio (hautapaikat - lapinrauniot - varhaismetallikautinen?)

Muinaisjäännös-
rekisterinumero: 16010025
Kunta: Asikkala **Kylä:** Salo
Muinaisjäännöstyyppi: Hautapaikat **Tyyppin tarkenne:** lapinrauniot
Ajoitus: varhaismetallikautinen?
Rauhoitusluokka: 2 **Lukumäärä:** 1
Luokitusehdotus:
Sijainti: PK 311203 Pulkkilanharju
P:6791270, I:3424500, Z:90
Kohde sijaitsee Asikkalan kirkosta 5,9 km itään.

Aiemmat löydöt:
Inventointilöydöt:
Tutkimukset: Inventointi Antti Bilund 200
Inventointi Anu Kehusmaa 2004
Kiinteistötiedot: 16-417-18-52 LEPOKALLIO
Kirsti Peltomaa
Rantalantie 154
17200 VÄÄKSY
Tarkastus: 13.5.2004 Anu Kehusmaa
Kartat: Ote peruskartasta 311203 Pulkkilanharju MK 1:20 000
Kuvat: **Negatiivit:** 131486, 131487 **Diat:**
Sijainti ja maasto: Päijänteen Asikkalan selän keskellä olevan Salonsaaren pohjoiskärjessä, avokalliolla noin 70 m nykyrannasta ja yli 10 m Päijänteen pintaa korkeammalla kalliopinnalla oleva röykkiö. Lähin kallioalueen useasta mökistä on noin 25 m päässä, mökille vievä tie on noin 10 m päässä röykkiöstä.
Kohteen kuvaus: Kalliopinnalla oleva röykkiö. Läpimitta noin 4 m, muoto pyöreä ja kekomainen. Verraten ehjä.
Laajuus:
Ehdotus suoja-alueeksi: Röykkiön pinta-ala lisättynä 5 m
Suojelutoimenpiteet:
Havaintomahdollisuudet: Melko hyvät, maasto melko avoin
Lähistön kohteita:
Tiedossa olevat maankäyttösuunnitelmat: Alueella ei ole rantakaavaa
Suositteltavat jatkotoimenpiteet:
Koekuopat:
Pintapoiminta:

26. Viitaila De la Gardien kartano (kivirakenteet - kellarit - historiallinen)


Muinaisjäännös- rekisterinumero:	16500001	
Kunta:	Asikkala	Kylä: Viitaila
Muinaisjäännöstyyppi:	Kivirakenteet	Tyyppin tarkenne: kellarit
Ajoitus:	historiallinen	
Rauhoitusluokka:	2	Lukumäärä: 1
Luokitusehdotus:		
Sijainti:	PK 213411 Kurhila P:6782340-6782399, I:3412369-3412494, Z:140 Kohde sijaitsee Asikkalan kirkosta 10,7 km lounaaseen. Kohteen koordinaatit käsittävät Keijumäen laen koordinaatit.	
Aiemmat löydöt:	Kohteelta on löydetty vuonna 1955 muutamia irtolöytöjä. Voionmaan tarkastuskertomuksessa kerrotaan maanviljelijä Matti Kaatrankosken löytäneen paikalta "tyypillisen 30-vuotisen sodan aikaisen ratsumiehen piikkikannuksen, josta toinen sakara on poissa, sekä vanhanaikaisen oven helan. Läheisyydestä on aikaisemmin löydetty prässättyjä karutiilen palasia ja kultasormus, mutta nämä löydöt ovat valitettavasti hävinneet."	
Inventointilöydöt:		
Tutkimukset:	Tarkastus Jouko Voionmaa 1955 Inventointi Anu Kehusmaa 2004	
Kiinteistötiedot:	16-422-16-17 KONKOIN Konkonen Hannu Kauko Aaretti Kailantie 4, 17410 Viitaila	
Tarkastus:	27.5.2004 Anu Kehusmaa	
Kartat:	Ote peruskartasta 213411 Kurhila MK 1:20 000	
Kuvat:	Negatiivit:	Diat:
Sijainti ja maasto:	Kohde sijaitsee Asikkalan Viitailan kylässä olevalla Keijumäellä. Mäki on erittäin umpeenkasvanutta vaikeakulkuista sekametsää. Kohteen tarkkaa sijaintia mäellä ei paikannettu, eikä sen etsimiseen epämääräisten kuvaustietojen perusteella uhrattu enempää aikaa.	
Kohteen kuvaus:	Kohde käsittää De la Gardin kartanon kellarin jäännökset Viitailan Keijumäessä. Kohteelta on tehty vuonna 1955 irtolöytöjä. Tarkastuskäynnillä ei oletettuja kartanon tai kellarin jäännöksiä havaittu. Kohteelta on tehty vuonna 1955 irtolöytöjä. Kohteen on tarkastanut vuonna 1955 Jouko Voionmaan puolesta pastori K. A. Heinämaa. Hänen mukaansa Keijumäellä sijaitti vuonna 1955 lepikon keskellä kaksiosaiset kellarin jäännökset, joiden pohjoispuolella oli syvä vallirotko. Suurempi osa oli noin 7x4 m ja toinen 4x3 m. Syvyys kellarikuopilla oli noin 2 m. Muita varmoja rakenteita ei pastori paikalla havainnut.	
Laajuus:	Noin 2800 m2 (mäenlaen laajuus)	
Ehdotus suoja-alueeksi:		
Suojelutoimenpiteet:		
Havaintomahdollisuudet:	Huonot, kohdetta ei tarkastuksessa havaittu.	
Lähistön kohteita:		
Tiedossa olevat maankäyttösuunnitelmat:		
Suositteltavat jatkotoimenpiteet:		
Koekuopat:		
Pintapoiminta:		

26. (16500001) Viitaila De la Gardien kartano

PK 213411 Kurhila

MK 1:20000

P:6782340-6782399, I:3412369-3412494, Z:140

 Oletettu kartanon paikka


27. Anianpelto (muinaisjäännösryhmät - - historiallinen)

Muinaisjäännös-
rekisterinumero: 16500002
Kunta: Asikkala **Kylä:** Anianpelto
Muinaisjäännöstyyppi: Muinaisjäännösryhmät **Tyyppin tarkenne:**
Ajoitus: historiallinen
Rauhoitusluokka: 2 **Lukumäärä:** 1
Luokitusehdotus:
Sijainti: PK 311202 Asikkala
 P:6785390-6785436, I:3423054-3423132, Z:85
 Kohde sijaitsee 6,8 km kaakkoon Asikkalan kirkosta

Aiemmat löydöt:
Inventointilöydöt:
Tutkimukset: Inventointi Anu Kehusmaa 2004
Kiinteistötiedot: 16-401-6-671 MIKKOLA
 Eskola Soile Katariina
 Anianpellontie 17, 17200 Vääksy
 Viljanen Saira Marjukka
 Hämeenkatu 21 A 5, 15110 Lahti
 Eskola Arto Matti Juhana
 Kasarmikatu 26 C 38, 00130 Helsinki
 Eskola Mauri Eerik
 Mikkolantie 46, 17200 Vääksy

Tarkastus: 12.5.2004 Anu Kehusmaa
Kartat: Ote peruskartasta 311202 Asikkala MK 1:20 000
Kuvat: **Negatiivit:** 131480 **Diat:**
Sijainti ja maasto: Anianpellon markkinapaikka sijaitse Vääksyn keskustan tuntumassa, Anianpellontien ja Männiköntien risteyksessä. Paikka on merkitty luonnonsuojelualueeksi. Paikalla kasvaa noin 100-vuotias männikkö. Maastoi viettää loivasti kohti etelää Männikönrantaa päin. Anianpellontien laidassa on kyltti "Anianpelto, ikivanha markkinapaikka".

Kohteen kuvaus: Markkinapaikan jäännökset. Pintaturpeen alta näkyy paikkapaikoin suuria maakiviä. Maakairan pistoissa tuntui koko männikön alueella melko tiheää kiveystä heti turpeen alla. Alue on mahdollisesti ollut ainakin osittain kivetty.

Laajuus: Noin 1800 m²
Ehdotus suoja-alueeksi:
Suojelutoimenpiteet:
Havaintomahdollisuudet:
Lähistön kohteita:
Tiedossa olevat maankäyttösuunnitelmat:
Suositteltavat jatkotoimenpiteet:
Koekuopat:
Pintapoiminta:

27. (16500002) Anianpelto

PK 311202 Asikkala

MK 1:20000

P:6785390-6785436, I:3423054-3423132, Z:85-87



Markkinapaikka



28. Väinönkallio (taide, muistomerkit - kalliomaalaukset - kivikautinen)

Muinaisjäännös-
rekisterinumero: 1000000355
 Kunta: Asikkala **Kylä:** Urajärvi
 Muinaisjäännöstyyppi: Taide, muistomerkit **Tyypin tarkenne:** kalliomaalaukset
 Ajoitus: kivikautinen
 Rauhoitusluokka: 1 **Lukumäärä:** 1
 Luokitusehdotus:
 Sijainti: PK 311205 Urajärvi
 P:6786313, I:3439569, Z:81,5
 Asikkalan kirkosta 20,2 km itäkaakkoon.

Aiemmat löydöt:

Inventointilöydöt:

Tutkimukset: Inventointi Hannu Poutiainen 2003
 Tarkastus Helena Taskinen 2003
 Inventointi Anu Kehusmaa 2004

Kiinteistötiedot: 16-419-2-121 YRJÖLÄ
 Suominen Niilo Robert
 Rutalahdentie 668, 17150 Urajärvi
 Suominen Veikko Ilmari
 Rutalahdentie 688, 17150 Urajärvi

Tarkastus: 19.5.2004 Anu Kehusmaa

Kartat: Ote peruskartasta 311205 Urajärvi MK 1:20 000

Kuvat:

Negatiivit:

Diat:

Sijainti ja maasto:

Kalliomaalaus kallio on Ruotsalaisen lounaisosassa sijaitsevan Rutalahden länsirannalla. Maalaus sijaitsee Rutalahden pohjoisosassa sijaitsevasta Susisaaren eteläkärjestä 180 m länsilounaaseen ja kapean ja pienen Talassaaaren pohjoiskärjestä noin 60 m luoteeseen. Rutalahdessa on tällä kohtaa leveämpi kohta, jonka nimenä on Leveälahti.

Kohteen kuvaus:

Kallion keskellä on jo kauas vaaleampana näkyvä kohta. Maalaukset sijoittuvat tälle vaaleammalle, kaakkoon suuntautuvalla ja hiukan sisäänpäin viistolle kohdalle. Kallion pinta on tältä kohdin suurelta osin vaurioitunut ja uloin kerros hilseilnyt tai rapautunut pois. Valumavesien myötä kalliosta on myös uuttunut kalsiittia, joka näkyy seinämässä vaaleina valumajuovina.

Aikoinaan tässä kalliomaalauksessa on ollut useita kuvioita. Nyt siitä on selvästi hahmotettavissa venekuvio, jossa on ainakin seitsemän miehistöviivaa sekä pieni eläinkuvioksi tulkittavissa oleva kokonaa punavärillä täytetty kuvio. Nämä ylimmät maalaukset sijoittuvat kalliossa olevan pystysuoran halkeaman vasemmalle puolelle ja seinämän alapuolella on katkelmallisia kuvioita, joista ei heti hahmotu mitään selviä kuvioita ja jotka ovat osittain kalliopinnan rapautumisen johdosta tuhoutuneita. Aikoinaan tässä kalliomaalauksessa on ollut useita kuvioita. Nyt siitä on selvästi hahmotettavissa venekuvio, jossa on ainakin seitsemän miehistöviivaa sekä pieni eläinkuvioksi tulkittavissa oleva kokonaa punavärillä täytetty kuvio. Nämä ylimmät maalaukset sijoittuvat kalliossa olevan pystysuoran halkeaman vasemmalle puolelle ja seinämän yläosassa olevan vaakasuoran halkeaman yläpuolelle. Nämä kuviot ovat 5,3 – 5,5 m vedenpinnasta. Näiden alapuolella on katkelmallisia kuvioita, joista ei heti hahmotu mitään selviä kuvioita ja jotka ovat osittain kalliopinnan rapautumisen johdosta tuhoutuneita. Kuviot sijoittuvat noin 4 m korkeudelle vedenpinnasta. Alimpana maalauksessa erottuu heikosti täyteinen hirvikuvio, joka sijaitsee maalauksentän vasemmassa laidassa, harmahtavalla kalliopinnalla loivassa (positiivisessa) seinämässä pienen lipan alla.

Ylimmät maalaukset on täytynyt tehdä joko veneestä tai jäältä. Alin hirvikuvio on periaatteessa voitu tehdä myös seisten sen alapuolisessa kallionkolossa, joka on kuitenkin varsin kapea, viettävä ja hankala maalauksipaikka, joten varauksellisesti alinkin kuvio voidaan ajoittaa rannansiirtymiskronologian avulla.

Kohde esiintyy myös nimellä Leveälahti.

Laajuus:

Ehdotus suoia-alueeksi:

~~Lähtökohde ja maaston:~~

Suojelutoimenpiteet:

Havaintomahdollisuudet: Kohtalaiset. Kirkas auringonpaiste haittasi havainnointia ja kohteen kuvaamista.

Lähistön kohteita:

**Tiedossa olevat
maankäyttösuunnitelmat:**

**Suositteltavat
jatkotoimenpiteet:**

Koekuopat:

Pintapoiminta:

29. Patalahti (taide, muistomerkit - kalliomaalaukset - kivikautinen)

Muinaisjäännös- rekisterinumero:	1000001369	
Kunta:	Asikkala	Kylä: Salo
Muinaisjäännöstyyppi:	Taide, muistomerkit	Tyypin tarkenne: kalliomaalaukset
Ajoitus:	kivikautinen	
Rauhoitusluokka:	1	Lukumäärä: 1
Luokitusehdotus:		
Sijainti:	PK 311206 Hopeaselkä P:6790090, I:3431730, Z:86,5 Asikkalan kirkosta 13 km itään	
Aiemmat löydöt:		
Inventointilöydöt:		
Tutkimukset:	Inventointi Hannu Poutiainen 2003 Inventointi Anu Kehusmaa 2004	
Kiinteistötiedot:	16-417-3-156 PATALAHDENNIEMI Vihtonen Päivi Maarit Lopentie 32 B6, 11100 Riihimäki Vihtonen Heikki Kalervo Kukkerinkalliontie 122, 12240 Hikiä	
Tarkastus:	20.5.2004 Anu Kehusmaa	
Kartat:	Ote peruskartasta 311206 Hopeaselkä MK 1:20 000	
Kuvat:	Negatiivit: 131502	Diat: 53181
Sijainti ja maasto:	Kalliomaalaus sijaitsee Päijänteeseen kuuluvan Kinisselän pohjoisosassa sijaitsevan Patalahden länsirannalla. Patalahti on noin 100 metriä leveä ja 1,2 km pitkä, ja maalaus on lahden suulta noin 300 m pohjoiseen eli kohti lahden pohjukkaa. Maalausallion edusta on erittäin lohkareinen ja vaikeakulkuinen. Kallion tyven ja nykyisen rantaviivan välinen etäisyys on noin 15 metriä. Kalliopinta on tummahko.	
Kohteen kuvaus:	<p>Kalliomaalauksessa erottuu Poutiaisen mukaan kaksi venekuvioita. Venekuvioissa on voimakkaasti kaartuva pohja ja kiilamaiset miehistöviivat (molemmissa veneissä 5 kpl). Oikeanpuoleinen vene on jäkälättömällä pinnalla. Siinä erottuu lisäksi peräosa (lyhyt pystyviiva) ja keulaosassa mahdollinen hirvenpääkuvio. Vasemmanpuoleinen vene vaikuttaa Poutiaisen mukaan pääpiirteissään samanlaiselta, mutta on osittain tumman jäkälän peittämä, eikä siinä v. 2003 havaittu yhtä selvää hirvenpääkokkaa. Oikean puoleisen veneen pituus on 27 cm ja korkeus 12-17 cm, vasemman puoleisen pituus on 34 cm ja korkeus 13 cm. Vasemman puoleinen kuvio on 33 cm oikean puoleista alemapana. Kuvioiden etäisyys toisistaan on noin 70 cm.</p> <p>Maalaukseen saattaa liittyä Poutiaisen mukaan muitakin kuvioita (vasemmanpuoleisen venekuvion yläpuolella), mutta ne on mahdollista hahmottaa vain hyvissä olosuhteissa ja silloinkin hyvin heikosti.</p> <p>Alimman maalauksen korkeus nykyisestä maanpinnasta on 4,9 m. Kallioseinämissä ei ole sellaista hyllyä, jonka päältä maalaus oltaisiin voitu tehdä, joten se voidaan ajoittaa Päijänteen vesistöhistoriaan perustuen.</p>	
Laajuus:		
Ehdotus suoja-alueeksi:		
Suojelutoimenpiteet:		
Havaintomahdollisuudet:		
Lähistön kohteita:		
Tiedossa olevat maankäyttösuunnitelmat:		
Suositteltavat jatkotoimenpiteet:		
Koekuopat:		
Pintapoiminta:		

30. Huonpohjanvuori (taide, muistomerkit - kalliomaalaukset - kivikautinen)

Muinaisjäännös-
rekisterinumero: 1000001370
Kunta: Asikkala **Kylä:** Salo
Muinaisjäännöstyyppi: Taide, muistomerkit **Tyypin tarkenne:** kalliomaalaukset
Ajoitus: kivikautinen
Rauhoitusluokka: 1 **Lukumäärä:** 1
Luokitusehdotus:

Sijainti: PK 311206 Hopeaselkä
 P:6790960, I:343390, Z:81,5
 Asikkalan kirkosta noin 16 km itäkoilliseen

Aiemmat löydöt:

Inventointilöydöt:

Tutkimukset: Inventointi Hannu Poutiainen 2003
 Inventointi Anu Kehusmaa 2004

Kiinteistötiedot: 16-417-8-288 KEINUKALLIO
 Virtanen Olli Juhani
 Rantakatu 1 As 30, 04400 Järvenpää
 Virtanen Sirkka-Liisa
 Rantakatu 1 As 30, 04400 Järvenpää

Tarkastus: 20.5.2004 Anu Kehusmaa

Kartat: Ote peruskartasta 311206 Hopeaselkä MK 1:20 000

Kuvat: **Negatiivit:** **Diat:**

Sijainti ja maasto: Kohde sijaitsee Ruotsalaisen länsiosassa sijaitsevan Huonpohja-nimisen lahden suulla, sen pohjoisrannalla kohoavan jyrkkäpiirteisen Huonpohjanvuoren suoraan järveen laskevassa seinämässä. Maalausallion vieressä, sen länsipuolella, on kesämökki, johon kuuluva laiturin on kallion juurella. Rannalla on useita muitakin kesämökkejä.

Kohteen kuvaus: Kallio on paikoittain rosainen ja siinä on sekä harmaita, punertavia että vaaleita pintoja. Kallio laskeutuu järveen portaittain kolmessa vaiheessa, joista alin muodostaa maalauksen edustalle kapeahkon, kaltevan ja pääosin varsin hankalakulkuisen terassin. Kallio on melko suurelta osin jäkälän peitossa. Havaitut maalauskohtat ovat enimmäkseen jäkälästä vapaissa kohdissa. Maalauskohtia on useita ja ne jaettiin v. 2003 inventoinnissa kolmeen alueeseen, joista nro 1 on läntisin, nro 2 maalauskohtien keskivaiheilla ja nro 3 itäisin.

Alue 1 suuntautuu etelään ja on leveydeltään 2,5 m ja korkeudeltaan noin metrin. Alin maalauskohta oli noin 4 m veden pinnan yläpuolella. Alueella havaittiin kaksi mahdollista eläinkuviota (hirviä?) ja punaista väriä (tuhoutuneita maalauksia?).

Alue 2 suuntautuu lounaaseen ja käsittää kaksi jokseenkin samalla tasolla olevaa kuviota (6,3 m Ruotsalaisen pinnan yläpuolella). Oikeanpuoleinen kuvio on suhteellisen selvä, vaikkakin osittain jäkälän peitossa oleva venekuvio, jossa on ainakin 7 miehistöviivaa. Vasemmanpuoleinen kuvio vaikutti ensi tarkastelussa eläinkuviolta, mutta saattaa kuitenkin esittää jotain muuta (tikku-ukko ja kaksi käärmemäistä viivaa?)

Alue 3 suuntautuu etelään ja kaakkoon ja on leveydeltään n. 1,5 m ja korkeudeltaan 2,8 m. Mittaushetkellä alin maalauskohta oli noin 4,0 m veden pinnan yläpuolella. Alueella on useita maalauskohtia ja läikkäjä, joista osa on kulunut ja lohkeillut. Selvimpänä hahmottuvat alueen yläosassa olevat kuviot, jotka muistuttavat kahta päällekkäin seisovaa tikku-ukkoa. Kuvioilla ei näytä olevan päätä ja ne poikkeavat muutenkin tyypillisistä kalliomaalauksien ihmishahmoista, joten tulkinta on jokseenkin epävarma. Niiden alapuolella on mutkitteleva pystyviiva, joka saattaa esittää käärmettä, mutta yksityiskohtien puuttuessa senkin tulkinta on epävarma.

Osa maalauksista, mutta ei kaikkia, on periaatteessa voitu tehdä maalauksen edustalla kulkevan terassin päällä seisoen (terassi on kuitenkin paikoin vaarallisen kapea). Ainakin ylimmät maalauskohtat (alue 2) on mahdollista ajoittaa rannansiirtymiseen perustuen.

Laajuus:

Ehdotus suoja-alueeksi:

Suojeluvoimanto:

Suojelutoimenpiteet:

Havaintomahdollisuudet:

Lähistön kohteita:

**Tiedossa olevat
maankäyttösuunnitelmat:**

**Suositteltavat
jatkotoimenpiteet:**

Koekuopat:

Pintapoiminta: