


## 30. (1000001370) Huonopohjanvuori

PK 311206 Hopeaselkä

MK 1:20000

P:6790960, I:343390, Z:81,5-84

 Kalliomaalaus


## 31. Kittikallio (taide, muistomerkit - kalliomaalaukset - kivikautinen)

**Muinaisjäännös-**  
**rekisterinumero:** 1000002962  
**Kunta:** Asikkala **Kylä:** Särkjärvi  
**Muinaisjäännöstyyppi:** Taide, muistomerkit **Tyypin tarkenne:** kalliomaalaukset  
**Ajoitus:** kivikautinen  
**Rauhoitusluokka:** 1 **Lukumäärä:** 1  
**Luokitusehdotus:**

**Sijainti:** PK 311203 Pulkkilanharju  
 P:6796452-6796484, I:3424882-3424887, Z:80  
 Kohde sijaitsee noin 7 km Asikkalan kirkosta koilliseen.

**Aiemmat löydöt:**

**Inventointilöydöt:** KM 34540 (pala kalliomaalausta)

**Tutkimukset:** Inventointi Anu Kehusmaa 2004

**Kiinteistötiedot:** 16-418-2-59 LEPOLA

Marttila Oili

Rautatienkatu 25 A 4, 15110 Lahti

16-418-2-51 KITTIRINNE

Marttila Seppo Olavi

Kuutamokatu 8 D 41, 02210 Espoo

**Tarkastus:** 7.5.2004 Anu Kehusmaa

**Kartat:** Ote peruskartasta 311203 Pulkkilanharju MK 1:20 000

**Kuvat:** **Negatiivit:** 131464-131467 **Diat:** 53163-53165

**Sijainti ja maasto:** Kalliomaalaus sijaitsee Päijänteeseen pistävän Revetniemen ja Särkijärven kylän mantereen väliin työntyvän Syntylahti nimisen lahden itäpuolella, lahden mantereen puolella. Kohde sijaitsee noin 250 m lahden pohjukasta pohjoiskoilliseen. Kohteen eteläpuolella, noin 26 m siitä on kesämökki. Kohde sijaitsee lievästi sisäänpäin kallistuneella kallioseinällä, noin kuusi metriä nykyisestä vedenpinnasta. Kohteen alle pääsee kallion alapuolella kulkevaa louhikkoista, paikoin kapeaa kaistaletta pitkin. Tällä kaistaleella kasvaa paikka paikoin lehtipuita. Alueen kalliit ovat hyvin rapautuvaa granodioriittia ja niissä on luontaisesti paljon punertavaa väriä, joka hankaloittaa maalausten erottamisen.

**Kohteen kuvaus:** Kohde sijaitsee noin 6 metriä nykyisen vedenpinnan yläpuolella. Lähempänä kesämökkiä näkyy kalliossa punaista maalausta punervalla kalliopinnalla. Kuvio on epäselvä, mutta maalauksen löytäjän Seppo Piekkolan mukaan, kyseessä voi olla mahdollinen venekuvio.

Noin 20 m maalauskohtasta pohjoiseen löytyi kahden kalliolohkareen väliin kiilautunut kallion kappale, jonka yhdellä sivulla on näkyvissä maalauskuvio. Tulkinta tapahtuneesta on se, että osa kuvakalliosta on romahtanut alas hajoten alla olevalle tasanteelle. Löytynyt maalausten kappale on osa tätä murentunutta osaa. Kaikki näkyvillä olevat kalliolohkareet käytiin läpi kaikilta näkyviltä pinnoilta, mutta varmasti ei kalliomaalausta voitu niistä tunnistaa. Lähinnä löytynyttä kappaletta oli yksi suuri lohkar toisen kiven varaan jäänyt, jonka osttain näkyvällä alapinnalla oli näkyvissä jotain punertavaa. Löytyneen kalliomaalauksen kappaleen näkyi myös vedessä paljon kalliokappaletta, joten osa maalauksesta voi olla myös vedessä. Kalliomaalauksen kappale otettiin talteen ja luettelotiin Kansallismuseon kokoelmiin.

Käyntihetkellä oli melko kirkas auringonpaiste, joka vaikeutti maalauksen näkemistä. Kuva näkyy kuitenkin selkeämmin tarkastushetkellä otetuissa dioissa. Oppaana kohteella toimi maalauksen löytäjä, maanviljelijä Seppo Piekkola (Os.Vedentaustantie 382, 17240 KALKKINEN Puh. 03-7675544/040-564663).

**Laajuus:**

**Ehdotus suoja-alueeksi:**

**Suojelutoimenpiteet:**

**Havaintomahdollisuudet:** Melko hyvät. Kohteelle pääsee melko vaivattomasti sen eteläpuolella olevan kesämökin rannan kautta. Kohde ei ole näyttävin kunnan kalliomaalauksista.

**Lähistön kohteita:**

**Tiedossa olevat  
 maankäyttösuunnitelmat:**

## 31. (1000002962) Kittikallio

PK 311203 Pulkkilanharju

MK 1:20000

P:6796452-6796484, I:3424882-3424887, Z:80


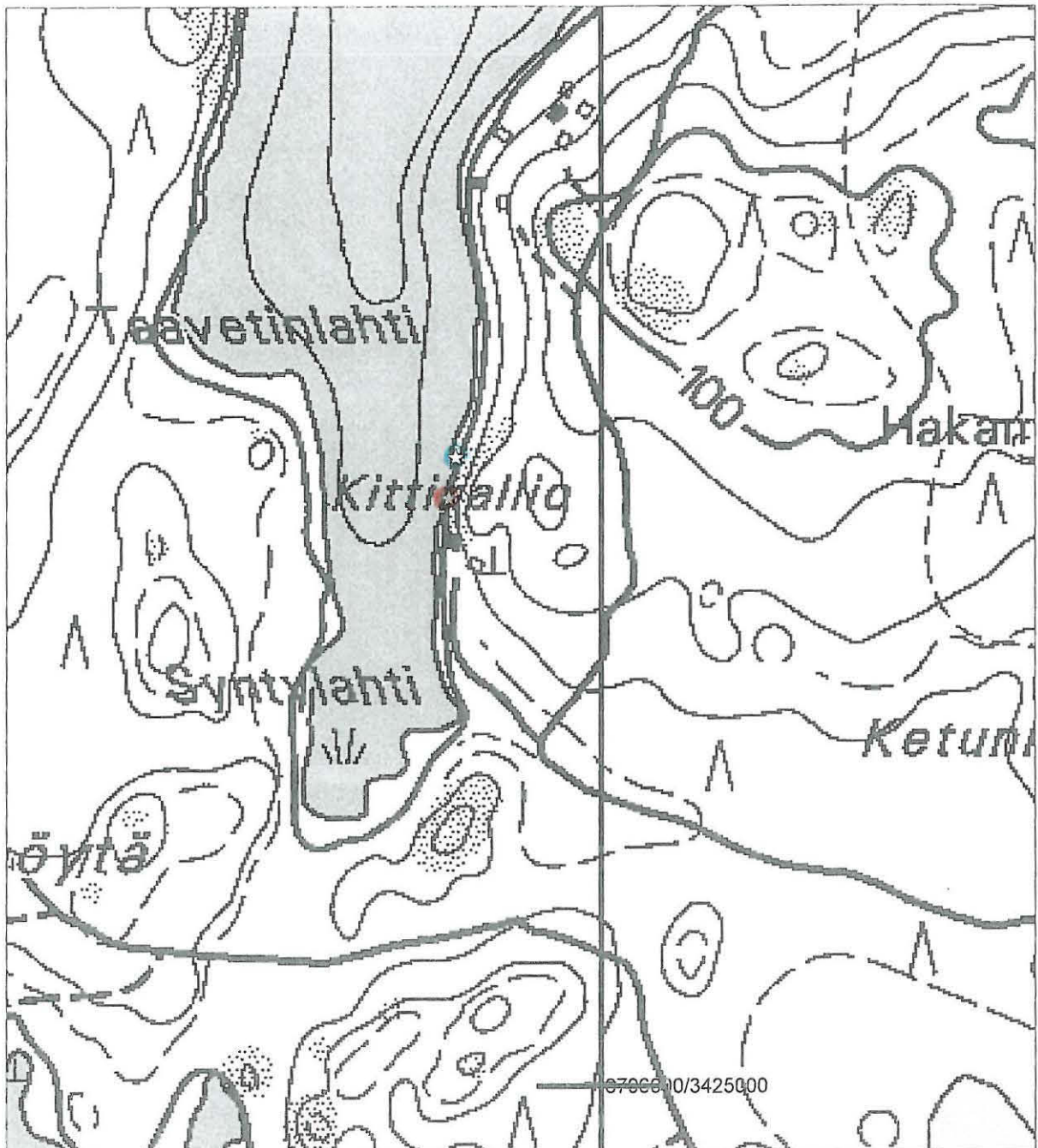
 Kalliomaalaus


## 31. (1000002962) Kittikallio

PK 311203 Pulkkilanharju

MK 1:5000

P:6796452-6796484, I:3424882-3424887, Z:80

 Kalliomaalauksen palan löytöpaikka Kalliomaalaus

## 32. Toukomäki (löytöpaikat - irtolöytöpaikat - rautakautinen)

<b>Muinaisjäännösrekisterinumero:</b>	1000002964
<b>Kunta:</b>	Asikkala <b>Kylä:</b> Salo
<b>Muinaisjäännöstyyppi:</b>	Löytöpaikat <b>Tyypin tarkenne:</b> irtolöytöpaikat
<b>Ajoitus:</b>	rautakautinen
<b>Rauhoitusluokka:</b>	2 <b>Lukumäärä:</b> 1
<b>Luokitusehdotus:</b>	Kohde on lähes tai täysin tuhoutunut taloa rakennettaessa
<b>Sijainti:</b>	PK 311202 Asikkala P:6787820-6787826, I:3425844-3425860, Z:90 Kohde sijaitsee noin 7,5 km Asikkalan kirkosta itäkaakkoon.
<b>Aiemmat löydöt:</b>	1990-luvulla löydettiin Toukomäen päällä sijaitsevan talon perustuksia kaivettaessa viikinkiaikainen miekka ja kirves. Löytöjä pidetään Salosaarentien toisella puolen sijaitsevan Saukkolan vanhassa talossa.  Vuonna 1963 löydettiin Salonsaarentien varresta, noin 500 m Saukkolan talosta itäkoilliseen kivirauniosta pienoiskirves ja keihäänkärki (KM 15860:1-2)
<b>Inventointilöydöt:</b>	
<b>Tutkimukset:</b>	Tarkastus Pirkko-Liisa Lehtosalo-Hilander 1963 (Läheisen peltorinteen tarkastus) Inventointi Anu Kehusmaa 2004
<b>Kiinteistötiedot:</b>	16-417-1-124 TOUKOMÄKI Saukkola Lasse Mikko Salonsaarentie 458, 17200 Vääksy
<b>Tarkastus:</b>	14.5.2004 Anu Kehusmaa
<b>Kartat:</b>	Ote peruskartasta 311202 Asikkala MK 1:20 000
<b>Kuvat:</b>	<b>Negatiivit:</b> 131491-131500,131519 <b>Diat:</b> -
<b>Sijainti ja maasto:</b>	Kohde sijaitsee Asikkalan Salon saaren läpi kulkevan Salonsaarentien itäpuolella. Kohdetta ympäröi viljelykäytössä olevat pellot. Kohde on peltojen keskellä oleva kalliainen mäki, jolle on 1990-luvulla rakennettu omakotitalo. Mäellä kasvaa heinikkopohjalla harvakseltaan mäntyä. Kallio puskee paikkapaikoin ohuehkon turvekerroksen läpi. Turve- ja sen alainen maakerros eivät ole kallion päällä kovinkaan paksut, mutta paikkapaikoin maata saattaa olla kallion kuopanteissa ja halkeamissa kohtalaisestikin.
<b>Kohteen kuvaus:</b>	Asikkalan Salon saaren Toukomäeltä löydettiin viikinkiaikaan ajoittuvat partakirves ja S-tyypin miekka talon perustuksia kaivettaessa 1990-luvulla. Esineet löytyivät nykyisen Toukomäen päällä olevan talon kaakkoisnurkan kohdalta (P: 6787829, I: 3425848). Paikalla oli noston yhteydessä havaittu olevan myös runsaasti hiiltä. Miekka on ollut löydettyä taitettuna kaksinkerroin, mutta löytäjä oli suoristanut sen arvellessaan sen taittuneen kaivurin kauhassa. Suoristus oli tapahtunut erittäin onnekkaasti. Inventoijalle näytetyssä miekassa oli taitekohta havaittavissa miekan terässä vain vähäisenä terän poikki kulkevana uurteena. Löytäjä Lasse Saukkola oli voidellut sekä miekan että kirveen aseöljyllä havaitessaan pinnan kuivuvan. Sekä kirves että miekka on kiinnitetty metallihaoilla ilmoitustaulu-maiseen pohjaan, jota pidetään Saukkolan talon yläkerrassa lähellä alakerrasta nousevan tulipesän muuria. Löytäjä kieltäytyi luovuttamasta esineitä inventoijalle.  Miekan terän pituus on 72,5 cm. Väistimen leveys on 9,6 cm ja leveys 2,5, cm. Kouraimen pituus on 8,4 cm. Ponnen leveys on enimmillään 8,4 cm ja pituus 2,4 cm. Kirveen pituus on 13,7 cm, terän leveys 9,3 cm. Kirveen D-kirjaimen muotoisen reiän korkeus on 2,7 cm ja leveys 3,7 cm. Esineiden paksuutta ei pystynyt mittaamaan niiden ollessa kiinni taulussa. Miekan terässä on jäljellä veriuraa ja terän keskivaiheilla myös alkuperäistä pintaa (neg. 131499).
	Miekan ja kirveen löytöpaikka on todennäköisesti tuhoutunut taloa rakennettaessa lähes kokonaan. Tarkastushetkellä oli kuitenkin mahdollisuus tehdä muutamia maakairan pistoja mäen päälle alueelle, johon pihan pohjustustyöt eivät olleet yltäneet ja joka todennäköisesti oli säilynyt koskemattomana. Yhdestä maakairan pistosta (P:6787829, I:3425855) tuli tällaiselta alueelta, noin 8 m talon kaakkoisnurkasta etelälounaaseen turpeen alta erittäin mustaa maata. On siis mahdollista, että mahdollinen kalmistoalue on säilynyt talon piha-alueen ulkopuolella ehjänä.

- Noin 70 m<sup>2</sup>
- Ehdotus suoja-alueeksi:** Toukomäen korkein kumpare niiltä osin, kun se on taloa rakennettaessa eheänä säilynyt.
- Suojelutoimenpiteet:**
- Havaintomahdollisuudet:** Melko heikot. Löytöpaikka on todennäköisesti lähes tai kokonaan tuhoutunut
- Lähistön kohteita:** Noin 500 m kohteesta lounaaseen sijaitsee [16010008] Kartanonlahti - Hautapaikat polttokenttäkalmistot - rautakautinen, noin 820 m länteen kohteesta sijaitsee [16010009] Ala-Pietilä - Hautapaikat Polttokenttäkalmistot - rautakautinen. Vuonna 1963 löytyi kohteesta noin 300 pohjoiskoilliseen pienoiskirves sekä keihäänkärki (KM 15860:1-2). Tarkastuksessa 1963 paikalla havaittiin nokimaata sekä suuri laakakivi, mutta kohdetta ei rekisteröity muinaisjännökseksi.
- Tiedossa olevat maankäyttösuunnitelmat:**
- Suositteltavat jatkotoimenpiteet:**
- Koekuopat:** Maakairan pistossa mäenlaella (P:6787829, I:3425855) tuli turpeen alta erittäin mustaa maata.
- Pintapöimintä:**

## 32. (1000002964) Toukomäki

PK 311202 Asikkala

MK 1:20000

P:6787820-6787826, I:3425844-3425860, Z:90-93

Rautakautinen irtolöytö



## 32. (1000002964) Toukomäki

PK 311202 Asikkala

MK 1:5000

P:6787820-6787826, I:3425844-3425860, Z:90-93

★ Rautakautinen irtolöytö





## 33. Tupala 1 (kultti- ja tarinapaikat - kuppikivet - esihistoriallinen?)

<b>Muinaisjäännösrekisterinumero:</b>	1000002965	
<b>Kunta:</b>	Asikkala	<b>Kylä:</b> Myllykselä
<b>Muinaisjäännöstyyppi:</b>	Kultti- ja tarinapaikat	<b>Tyyppin tarkenne:</b> kuppikivet
<b>Ajoitus:</b>	esihistoriallinen?	
<b>Rauhoitusluokka:</b>	3	<b>Lukumäärä:</b> 1
<b>Luokitusehdotus:</b>		
<b>Sijainti:</b>	PK 213412 Asikkalan kirkonkylä P:6793188, I:3413239, Z:105 Kohde sijaitsee 6,2 km Asikkalan kirkosta itäkaakkoon. Kohde on siirretty alkuperäiseltä paikaltaan. Alkuperäinen sijaintipaikka on Tupalan tilan mailla, kiven nykyisestä sijaintipaikasta noin 350 m pohjoiskoilliseen olevassa metsässä. Metsikössä sijaitsee lähde.	
<b>Aiemmat löydöt:</b>		
<b>Inventointilöydöt:</b>		
<b>Tutkimukset:</b>	Inventointi Anu Kehusmaa 2004	
<b>Kiinteistötiedot:</b>	16-411-3-2 (NIMETÖN) Honkala Hemmo Juhani Myllykseläntie 224, 17450 Iso-äiniö	
<b>Tarkastus:</b>	24.5.2004 Anu Kehusmaa	
<b>Kartat:</b>	Ote peruskartasta 213412 Asikkalan kirkonkylä MK 1:20 000	
<b>Kuvat:</b>	<b>Negatiivit:</b> 131512-131513	<b>Diat:</b> -
<b>Sijainti ja maasto:</b>	Kohde on siirretty alkuperäiseltä paikaltaan Tupalan tilan mailta. Kuppikivi on asettu Tupalan talomuseon vanhimman rakennuksen astinkiveksi rakennuksen lounaispuolelle. Rakennus sijaitsee välittömästi Myllykseläntien varressa, tien suuntaisesti muodostaen talomuseon umpipiikan tienpuoleisen reunan. Ympäristö kiven ympärillä on hoidettua pihanurmea. Alkuperäinen sijaintipaikka on Tupalan tilan mailla, kiven nykyisestä sijaintipaikasta noin 350 m pohjoiskoilliseen olevassa metsässä. Metsikössä sijaitsee lähde.	
<b>Kohteen kuvaus:</b>	Astinkivenä käytetyssä kivessä näkyy kolme melko laakeaa, halkaisijaltaan noin 12-17 cm suurta ja noin 1,5-2,2 cm syvää kuopannetta. Kuopanteet sijaitsevat kiven kokonaan näkyvällä reunalla. On mahdotonta sanoa, onko kivessä lisää kuopanteita siltä osin kun toinen kivi sen peittää. Kohde on osittain kaivettu maahan ja osittain sitä peittää toinen kivi, joka muodostaa kiviaskelmien ylemmän portaan. Kiven kokonaislaajuutta on vaikea arvioida. Näkyvä osa vaikuttaa melko litteältä, mutta kivi todennäköisesti paksuuntuu maan alle kaivettuun osaan päin. Kiven kuopanteisiin oli tarkastushetkellä jätetty rahoja.  Löytäjän pojan Hemmo Honkalan kertoman mukaan hänen isänsä on löytänyt kiven talon lähellä sijaitsevasta metsästä. Tarkkaa löytöajankohtaa ei Honkala kertonut. Honkalan näyttämää metsikköä koekuopitettiin, mutta tuloksetta.	
<b>Laajuus:</b>		
<b>Ehdotus suoja-alueeksi:</b>		
<b>Suojelutoimenpiteet:</b>		
<b>Havaintomahdollisuudet:</b>	Kohtalaiset, kivi siirretty alkuperäiseltä paikaltaan.	
<b>Lähistön kohteita:</b>	Kohteesta pohjoisluoteeseen sijaitsee [1000003012] Tupala2 – Kivirakenteet kivivallit – historiallinen aika?	
<b>Tiedossa olevat maankäyttösuunnitelmat:</b>		
<b>Suositteltavat jatkotoimenpiteet:</b>		
<b>Koekuopat:</b>	Kohteen alkuperäistä oletettua löytöpaikkaa talon läheisessä metsässä koekuopitettiin, mutta tuloksetta.	
<b>Pintapöimintä:</b>		

**33. (1000002965) Tupala 1**

PK Asikkalan kirkonkylä  
 MK 1:20000  
 P:6793188, I:3413239, Z:105

■ Kuppikivi



## 34. Kuntala (maarakenteet - painanteet - ajoittamaton)

Muinaisjäännös-  
rekisterinumero: 1000003009  
 Kunta: Asikkala Kylä: Vääksy  
 Muinaisjäännöstyyppi: Maarakenteet Tyypin tarkenne: painanteet  
 Ajoitus: ajoittamaton  
 Rauhoitusluokka: 3 Lukumäärä: 13  
 Luokitusehdotus:

Sijainti: PK 311202 Asikkala  
 P:6785789-6785858, I:3421399-3421520, Z:90  
 Kohde sijaitsee 5,6 km Asikkalan kirkosta eteläkaakkoon.

Aiemmat löydöt:

Inventointilöydöt:

Tutkimukset: Inventointi Anu Kehusmaa 2004

Kiinteistötiedot: 16-401-6-106 KUNTALA  
 Asikkalan kunta  
 P1 6, 17201 Vääksy

Tarkastus: 5.5.2004 Anu Kehusmaa

Kartat: Ote peruskartasta 311202 Asikkala MK 1:20 000

Kuvat: Negatiivit: 131455-131456 Diat: 53156-53157

Sijainti ja maasto: Painanteet sijaitsevat Asikkalan kunnantalon takana, Päijänteen muinaisrantaterassilla. Alue on osin varvikkoista, osin heinikkopohjaista männikköä. Siellä täällä kasvaa myös nuorta sekapuuta. Kohteen alapuolella on uimarannan parkkipaikka. Kohteen läpi kulkee muutamia polkuja kunnantalolta kohti rantaa.

Kohteen kuvaus: Kohde sisältää ainakin 13 pienehköä painannetta kunnan talon takana olevalla muinaisrantaterassilla. Painanteiden muoto on yleisemmin soikea kuin pyöreä. Halkaisijaltaan painanteet ovat n. 1-2 m ja syvyydeltään enintään 50 cm. Painanteet olivat terassilla kolmena rypääntä. Joihinkin painanteisiin tehtiin lapiolla koepistoja. Maaperä kuopissa oli paikkapaikoin karkeaa soraa, joissa huuhtoutumiskerroksen erottaminen oli erittäin vaikeaa. Koepistoista ei selvinnyt mitään painanteiden ikää selventävää. Painanteet voivat liittyä vuoden 1918 tapahtumiin Asikkalassa, mutta painanteiden syvyys ei vaikuttanut tarpeeksi syvältä poteroiksi. Kohteesta ilmoitti puhelimitse Pertti Rusi (P. 040-5369987)

Laajuus:

Ehdotus suoja-alueeksi: Päijänteen muinaisterassi kokonaisuudessaan kunnantalon takana

Suojelutoimenpiteet:

Havaintomahdollisuudet:

Lähistön kohteita: Kohteesta 300 m itään sijaitsee Myötämäen [16010007] kivikaudelle arvioitu ajoittuva asuinpaikka. Kohteesta 60 m länsilounaaseen sijaitsee Kalmarinpuiston [] historialliselle ajalle sijoittuva sillan jäännös.

Tiedossa olevat  
maankäyttösuunnitelmat:

Suositteltavat  
jatkotoimenpiteet:

Koekuopat:

Pintapöimintä:

## 34. (1000003009) Kuntala

PK 311202 Asikkala

MK 1:20000

P:6785789-6785858, I:3421399-3421520, Z:90

↗ Painanteet



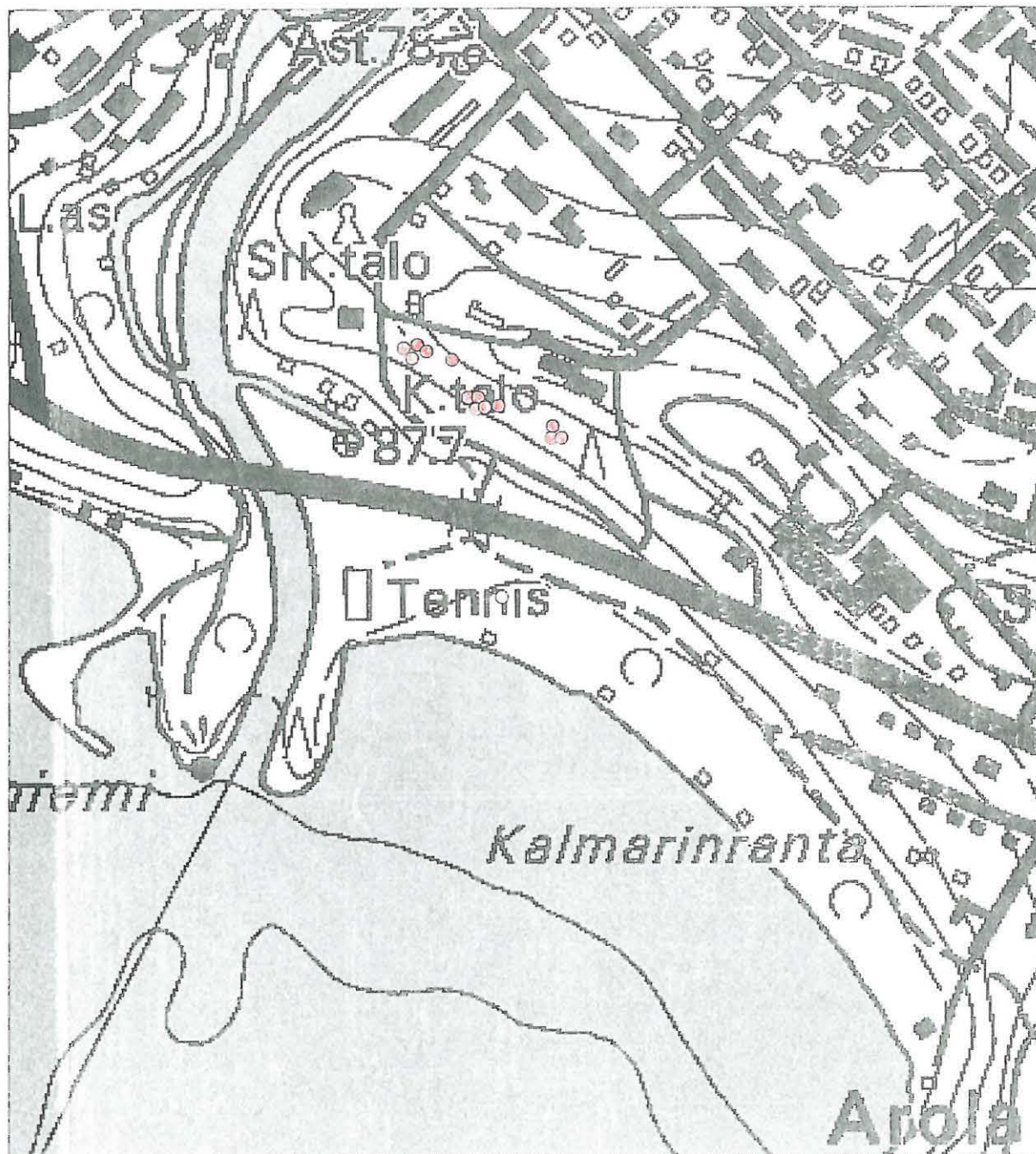
## 34. (1000003009) Kuntala

PK 311202 Asikkala

MK 1:5000

P:6785789-6785858, I:3421399-3421520, Z:90

● Painanne



## 35. Kalmarinpuisto (kulkuväylät - sillat - historiallinen)

**Muinaisjäännös-**  
**rekisterinumero:** 1000003010  
**Kunta:** Asikkala **Kylä:** Vääksy  
**Muinaisjäännöstyyppi:** Kulkuväylät **Tyypin tarkenne:** sillat  
**Ajoitus:** historiallinen  
**Rauhoitusluokka:** 2 **Lukumäärä:** 1  
**Luokitusehdotus:**  
**Sijainti:** PK 311202 Asikkala  
 P:6785785-6785795, I:3421350-3421361, Z:80  
 Kohde sijaitsee 5,6 km Asikkalan kirkosta eteläkaakkoon.

**Aiemmat löydöt:**

**Inventointilöydöt:**

**Tutkimukset:** Inventointi Anu Kehusmaa 2004

**Kiinteistötiedot:** 16-401-6-236 KALMARINPUISTO

Asikkalan kunta

Pl 6, 17201 Vääksy

**Tarkastus:** 14.5.2004 Anu Kehusmaa

**Kartat:** Ote peruskartasta 311202 Asikkala MK 1:20 000

**Kuvat:** **Negatiivit:** 131490, 131520-131521 **Diat:** -

**Sijainti ja maasto:** Kohde sijaitsee Vääksynjoen Vääksyn kanavan itäpuolelle jäävän umpikujaan päättyvän joenuoman päässä, puisen varastorakennuksen kohdalla. Kohteen eteläpuolitse kulkee Lahti-Sysmä tie. Kohteen ympäristö on hoidettua puistoa. Kohteen ympärillä ja osittain päälläkin kasvaa nuorta koivua ja leppää. Umpikujaan päättyvässä joenuomassa on kohteen kaakkoispuolella puinen venevaja.

**Kohteen kuvaus:** Kohde on joenuoman molemmin puolin havaittavissa oleva sillanraunio. Sillan rakenteista ei voida sanoa mitään varmaa. Näkyvissä on vain mitä ilmeisimmin kivistä ja maasta rakennetut ajosillat molemminpuolin joenuomaa. Kohdetta peittää paikoin melko paksu turvemaannos, jonka alta kiveyksen luonnetta oli vaikea havaita. Joenuoman eteläpuolen sillanpielessä näkyy hieman kylmämuuratua kiveystä. Kiveys on tehty näkyviltä osiltaan miehennostannaista suuremmista maakivistä. Näkyvissä on ainakin kaksi kivikertaa. Kohdetta peittää paikoin melko paksu turvemaannos, jonka alta kiveyksen luonnetta oli vaikea havaita. Kohde näkyy ainakin vuoden 1775 Vääksyn joen kartassa. Puinen varastorakennus on rakennettu sillalle vievän tien päälle.

**Laajuus:**

**Ehdotus suoja-alueeksi:** Joenuoman molemmat puoliskot sillan jäänteiden kohdalta lisättyinä viiden metrin suojavyöhykkeellä.

**Suojelutoimenpiteet:**

**Havaintomahdollisuudet:** Kohtalaiset.

**Lähistön kohteita:** Kohteesta 400 m itään sijaitsee Myötämäen [16010007] kivikaudelle arvioitu ajoittuva asuinpaikka. Kohteesta 60 m itäkoilliseen sijaitsee Kuntalan [] ajoittamaton painanneketju.

**Tiedossa olevat maankäyttösuunnitelmat:**

**Suositteltavat jatkotoimenpiteet:**

**Koekuopat:**

**Pintapoiminta:**

## 35. (1000003010) Kalmarinpuisto

PK 311202 Asikkala

MK 1:20000

P:6785785-6785795, I:3421350-3421361, Z:80-83

 Sillanpaikka


## 35. (100003010) Kalmarinpuisto

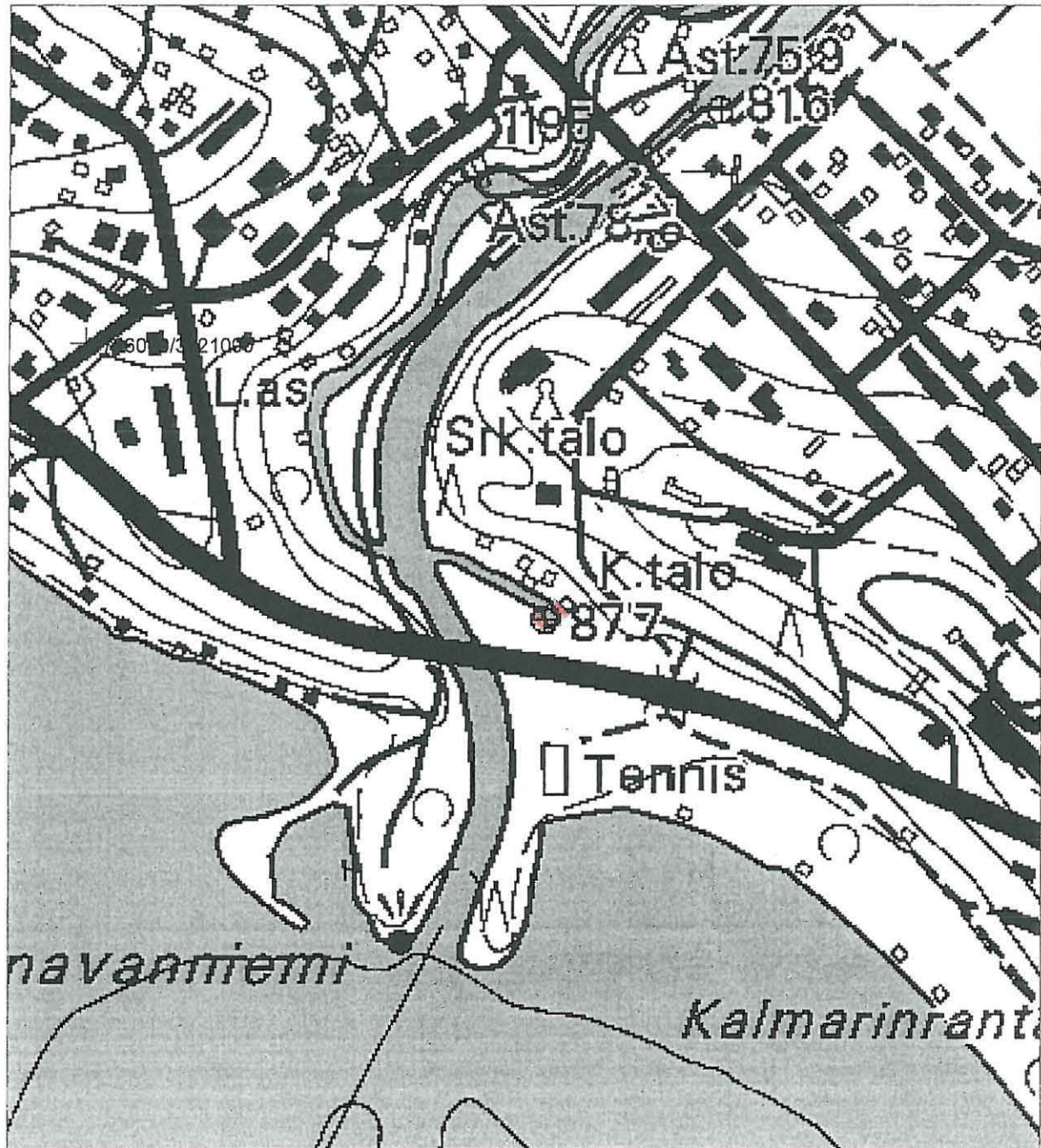
PK 311202 Asikkala

MK 1:5000

P:6785785-6785795, I:3421350-3421361, Z:80-83



Sillanpaikka





## 36. Kahi (kivirakenteet - kiviaidat - historiallinen)

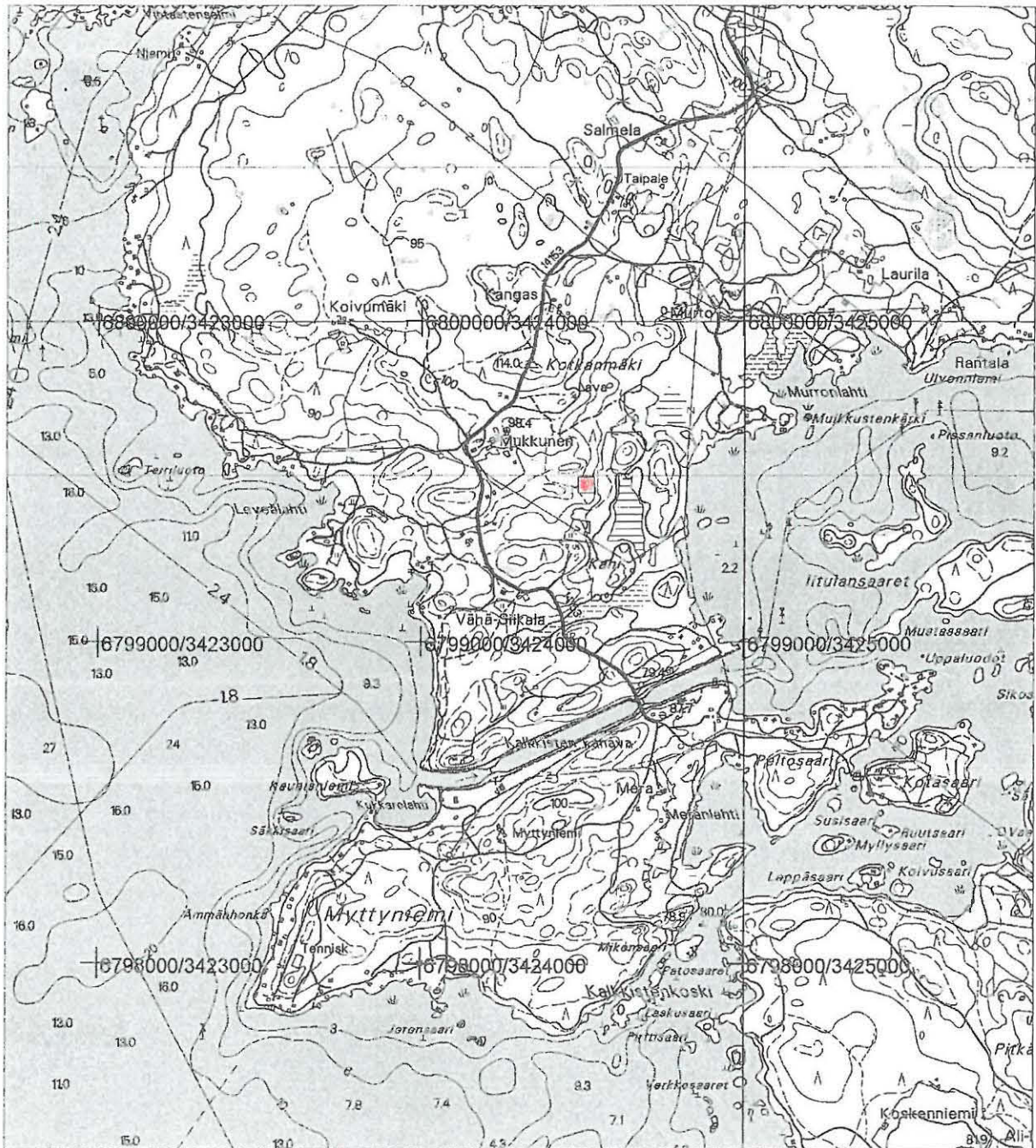
<b>Muinaisjäänös-</b> <b>rekisterinnumero:</b>	1000003011	
<b>Kunta:</b>	Asikkala	<b>Kylä:</b> Kalkkinen
<b>Muinaisjäänöstyyppi:</b>	Kivirakenteet	<b>Tyypin tarkenne:</b> kiviaidat
<b>Ajoitus:</b>	historiallinen	
<b>Rauhoitusluokka:</b>	2	<b>Lukumäärä:</b> 1
<b>Luokitusehdotus:</b>		
<b>Sijainti:</b>	PK 311203 Pulkkilanharju P:6799485-6799588, I:3424540-3424553, Z:85 Kohde sijaitsee noin 10 km Asikkalan kirkosta koilliseen.	
<b>Aiemmat löydöt:</b>		
<b>Inventointilöydöt:</b>		
<b>Tutkimukset:</b>	Inventointi Anu Kehusmaa 2004	
<b>Kiinteistötiedot:</b>	16-413-4-25 KAH1 Soimavuori Helmi Kotasaarentie 79, 17240 Kalkkinen	
<b>Tarkastus:</b>	26.5.2004 Anu Kehusmaa	
<b>Kartat:</b>	Ote peruskartasta 311203 Pulkkilanharju MK 1:20 000	
<b>Kuvat:</b>	<b>Negatiivit:</b> 131516	<b>Diat:</b> -
<b>Sijainti ja maasto:</b>	Kohde sijaitsee Kalkkisten kanavalle johtavan tien itäpuolella, noin 380 m kanavalta pohjoiskoilliseen. Maasto on louhikkoista ja kumpuilevaa kuusikkoa, joka tarkastushetkellä on kasvamassa piakkoin alustastaan umpeen. Kohde sijaitsee Kahiin tilaan kuuluvien peltojen laidassa, mutta kuitenkin kokonaan metsässä.	
<b>Kohteen kuvaus:</b>	Kohde on kylmämuurattu, noin 1,3 m korkea ja 1,5 m leveä, lähestulkoon suora, 100 m pitkä kivimuuri. Muuri on päältä tasainen ja kasvaa kohtuullisen paksua sammalta. Muuri rakennettu miehennostannaisista maakivistä. Kohteen näytti Kalkkisissa asuva Kalevi Oksanen. Hänen mukaansa kohteesta ei ole seudulla perimätietoa, eikä sen alkuperää tai käyttötarkoitusta tiedetä. Kohde voi mahdollisesti liittyä vuoden 1918 tapahtumiin Asikkalassa.	
<b>Laajuus:</b>	N. 165 m <sup>2</sup>	
<b>Ehdotus suoja-alueeksi:</b>	Aidan pinta-ala lisättynä kahden metrin laajuisella suojavyöhykkeellä.	
<b>Suojelutoimenpiteet:</b>		
<b>Havaintomahdollisuudet:</b>	Hyvät, kivimuuri on erittäin hyvässä kunnossa, mutta sen käyttötarkoitusta ei tiedetä.	
<b>Lähistön kohteita:</b>	Kohteesta 560 m koilliseen sijaitsevat Murron [16010016] ja 1,5 km kaakkoon Kotasaaren [16010015] kivikautiset asuinpaikat. Kohteesta 1,5 km eteläkaakkoon sijaitsee Mikkosaaren [] historiallisen ajan koskenperkausröykkiöt.	
<b>Tiedossa olevat maankäyttösuunnitelmat:</b>		
<b>Suositteltavat jatkotoimenpiteet:</b>		
<b>Koekuopat:</b>		
<b>Pintapöimintä:</b>	Kohteen edustalla olevilla pelloilla ei näkynyt anomaliaita.	

## 36. (1000003011) Kahi

PK 311203 Pulkkilanharju

MK 1:20000

P:6799485-6799588, I:3424540-3424553, Z:85

 Kiviaita


## 36. (1000003011) Kahi

PK 311203 Pulkkilanharju

MK 1:5000

P:6799485-6799588, I:3424540-3424553, Z:85

 Kiviaita

## 37. Tupala 2 (kivirakenteet - kiviaidat - historiallinen?)

**Muinaisjäännös-**  
**rekisterinumero:** 1000003012  
**Kunta:** Asikkala **Kylä:** Myllykselä  
**Muinaisjäännöstyyppi:** Kivirakenteet **Tyypin tarkenne:** kiviaidat  
**Ajoitus:** historiallinen?  
**Rauhoitusluokka:** 2 **Lukumäärä:** 1  
**Luokitusehdotus:**  
**Sijainti:** PK 213412 Asikkalan kirkonkylä  
 P:6793623, I:3412928, Z:105  
 Kohde sijaitsee 6,7 km Asikkalan kirkosta itäkaakkoon.

**Aiemmat löydöt:**

**Inventointilöydöt:**

**Tutkimukset:** Inventointi Anu Kehusmaa 2004

**Kiinteistötiedot:** 16-411-3-2 (NIMETÖN)  
 Honkala Hemmo Juhani  
 Myllykseläntie 224, 17450 Iso-äiniö

**Tarkastus:** 24.5.2004 Anu Kehusmaa

**Kartat:** Ote peruskartasta 213412 Asikkalan kirkonkylä MK 1:20 000

**Kuvat:** **Negatiivit:** 131505 **Diat:** -

**Sijainti ja maasto:** Kohde sijaitsee Tupalan tilan mailla, tilan päärakennuksesta noin 500 m luoteeseen sammal pohjaisessa kuusimetsässä, pienen kumpareen päällä. Maasto on kumpuilevaa ja louhikkoista. Kohteen ympärillä kasvaa nuoria kuusenalkuja. Kohdetta peittää paksuho sammal kerros.

**Kohteen kuvaus:** Kohde on kooltaan noin 5 x 5 m, neliönmuotoinen, kivistä kylmämuurattu kivikehys. Suurin osa on miehennostannaisia maakiviä, mutta aidan teossa on käytetty hyväksi myös kahta suurta maakiveä, joita vasten aita on kasattu. Kiviaidan korkeus vaihtelee 70-100 cm välillä ja paksuudeltaan se on noin 50-70 cm. Osa aidasta on romahtanut, eikä siten vastaa kaikilta osin alkuperäistä korkeuttaan. Kiviaidan keskusta oli sammaleen ja aidan päältä tippuneitten kivien alla tasaisen oloinen, ehkä jopa laakakivillä tasattu. Maakairan pistoissa sekä aidan sisä- että ulkopuoli tuntui erittäin kiviseltä, eikä sammal- ja turvekerroksen alla tuntunut olevan juurikaan maannoskerrosta.

Kiviaidan käyttö voi liittyä eläinten pitoon. Paikan näyttänyt Tupalan tilan isäntä Hemmo Honkala kertoi, että paikkakunnalla ei ollut tarkempaa perimätietoa kiviaidan, tai -aitauksen tarkoituksesta tai ajoituksesta.

**Laajuus:** N. 25 m<sup>2</sup>

**Ehdotus suoja-alueeksi:** Kiviaidan pinta-ala lisättyinä kahden metrin vyöhykkeellä.

**Suojelutoimenpiteet:**

**Havaintomahdollisuudet:** Kohtalaiset, kiviaita on kohtuullisen hyvässä kunnossa, mutta sen ajoituksesta eikä käyttötarkoituksesta ei ole tarkempaa tietoa.

**Lähistön kohteita:** Noin 650 m kohteesta eteläkaakkoon on Tupalan tilan talomuseon pihalla on kuppikivi [3].

**Tiedossa olevat maankäyttösuunnitelmat:**

**Suositteltavat jatkotoimenpiteet:**

**Koekuopat:**

**Pintapöimintä:**

37. (1000003012) Tupala 2

PK 213412 Asikkalan kirkonkylä  
MK 1:20000  
P:6793623, I:3412928, Z:105

■ Kiviaita



## 38. Mikkosaari (kivirakenteet - rökkiöt - historiallinen)

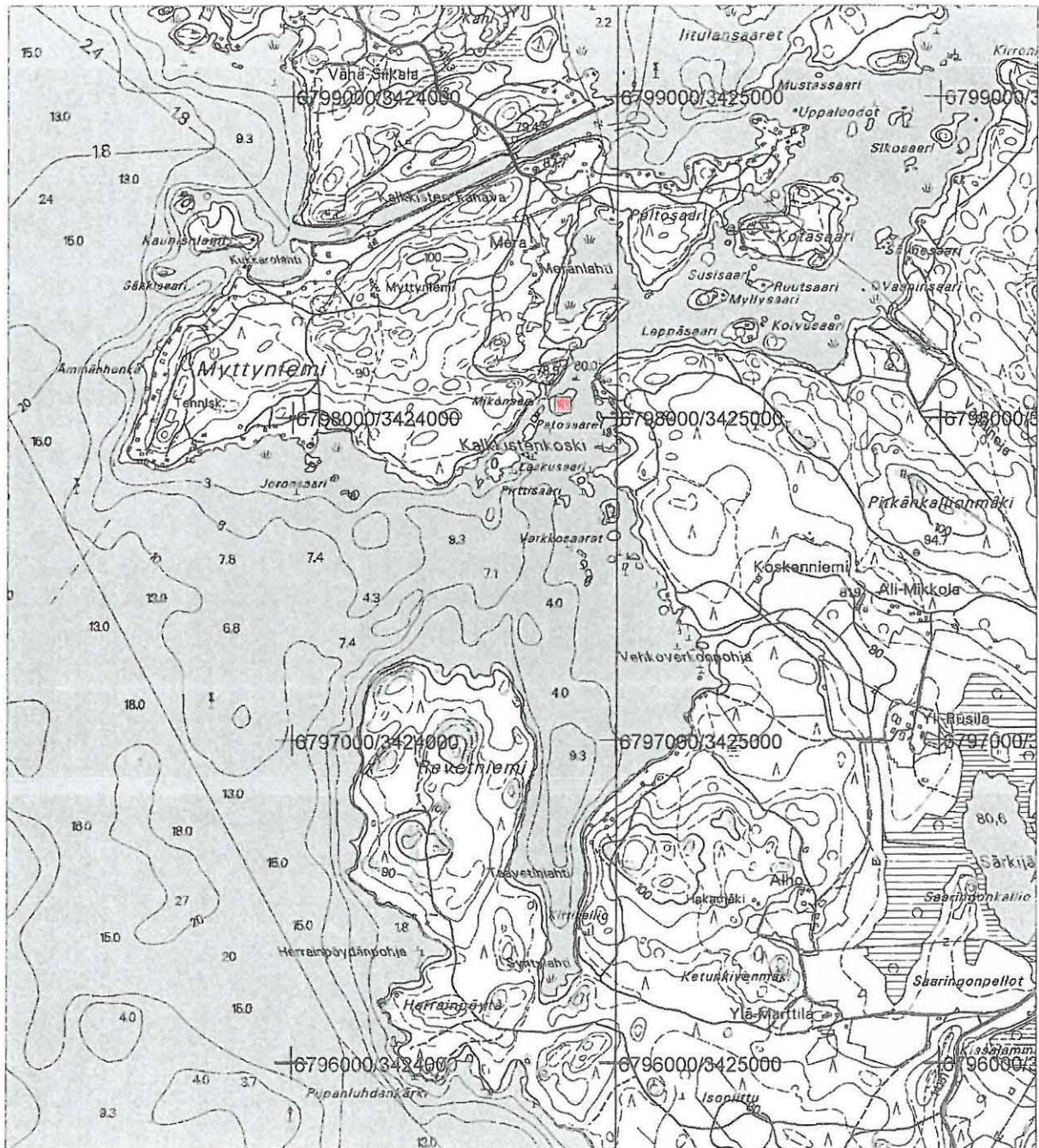
- Muinaisjäännösrekisterinumero:** 1000003013
- Kunta:** Asikkala **Kylä:** Kalkkinen
- Muinaisjäännöstyyppi:** Kivirakenteet **Tyyppin tarkenne:** rökkiöt
- Ajoitus:** historiallinen
- Rauhoitusluokka:** 2 **Lukumäärä:** 2
- Luokitusehdotus:**
- Sijainti:** PK 311203 Pulkkilanharju  
P:6798013-6798089, I:3424824-3424873, Z:80  
Kohde sijaitsee 8,9 km Asikkalan kirkosta etelälounaaseen.
- Aiemmat löydöt:**
- Inventointilöydöt:**
- Tutkimukset:** Inventointi Anu Kehusmaa 2004
- Kiinteistötiedot:** 16-413-4-104 MERA  
Kalkkisten kalastusklubi ry  
C/o Asianajotalo Anpr Oy, 00250 Helsinki
- Tarkastus:** 6.5.2004 Anu Kehusmaa
- Kartat:** Ote peruskartasta 311203 Pulkkilanharju MK 1:20 000
- Kuvat:** **Negatiivit:** 131460-131461 **Diat:** -
- Sijainti ja maasto:** Kohde sijaitsee Kalkkisten koskessa olevalla Mikkosaarella. Saaren rantoja on mantereen puolelta osittain keinotekoisesti muokattu ja tuettu laakakivillä. Mantereen ja saaren välissä on modernilla ajalle tehty patorakennelma. Rökkiöt sijaitsevat saaren kosken puoleisella reunalla. Mikkosaari on erittäin kivinen ja kasvaa lähinnä koivua. Turvekerrosta ei ole juuri lainkaan.
- Myös koskessa Särkijärven puoleisella reunalla olevissa Patosaarissa on rökkiöitä. Tarkkaa lukumäärää ei koskenperkausrökkiöistä Kalkkisten kosken rökkiöistä tässä yhteydessä saatu.
- Kohteen kuvaus:** Kalkkisten koskea perattiin vuosina 1826 ja 1832-37. Tällä tavoin laskettiin Päijänteen pintaa neljä jalkaa (Anttila 1967, 18). Mikkosaaren sekä Kalkkisten koskessa sijaitsevien Patosaarten kivirökkiöt ovat peräsin tästä toiminnasta. Mikkosaarella sijaitsee ainakin kaksi rökkiötä, jotka on kasattu veden pyöreiksi hiomista miehennostannaisista ja sitä hieman suuremmista kivistä. Rökkiöt ovat suurimmillaan halkaisijaltaan noin 6 m ja korkeudeltaan noin 1 m. Saarella on yksi epävarma laakakivistä koottu rökkiö, jota ei ole laskettu tähän mukaan. Mikkosaarella on lisäksi kivistä muotoiltu syvennys sekä aitamainen rakennelma. Näitä on voitu käyttää tilapäisinä nuotiosuojina ja -paikkoina.
- Laajuus:** Noin 1000 m<sup>2</sup>.
- Ehdotus suoja-alueeksi:** Mikkosaaren kosken puoleinen ranta
- Suojelutoimenpiteet:**
- Havaintomahdollisuudet:**
- Lähistön kohteita:** Kohteesta 1,9 km etelään sijaitsevat Murron [16010016] ja 890 m koilliseen Kotasaaren [16010015] kivikautiset asuinpaikat. Kohteesta 1,4 km etelään sijaitsee Kahin [] historiallisen ajan kiviaita.
- Tiedossa olevat maankäyttösuunnitelmat:**
- Suositteltavat jatkotoimenpiteet:**
- Koekuopat:**
- Pintapoiminta:**

## 38. (1000003013) Mikkosaari

PK 311203 Pulkkilanharju

MK 1:20000

P:6798013-6798089, I:3424824-3424873, Z:80

 Historiallisen ajan röykkiö


## 39. Salmenranta (asuinpaikat - torpat - historiallinen?)

<b>Muinaisjäännös-</b> <b>rekisterinnumero:</b>	1000003014	
<b>Kunta:</b>	Asikkala	<b>Kylä:</b> Kalkkinen
<b>Muinaisjäännöstyyppi:</b>	Asuinpaikat	<b>Tyyppin tarkenne:</b> torpat
<b>Ajoitus:</b>	historiallinen?	
<b>Rauhoitusluokka:</b>	3	<b>Lukumäärä:</b> 1
<b>Luokitusehdotus:</b>		
<b>Sijainti:</b>	PK 311206 Hopeaselkä P:6795354-6795429, I:3435187-3435208, Z:90 Kohde sijaitsee 16,5 km Asikkalan kirkosta itäkoilliseen.	
<b>Aiemmat löydöt:</b>		
<b>Inventointilöydöt:</b>		
<b>Tutkimukset:</b>	Inventointi Anu Kehusmaa 2004	
<b>Kiinteistötiedot:</b>	16-406-2-34 SALMENRANTA Järvinen, Veikko Kalevi Kymintie 35 As 1, 15140 Lahti Järvinen, Maija Leena Kymintie 35 As 1, 15140 Lahti	
<b>Tarkastus:</b>	10.5.2004 Anu Kehusmaa	
<b>Kartat:</b>	Ote peruskartasta 311206 Hopeaselkä MK 1:20 000	
<b>Kuvat:</b>	<b>Negatiivit:</b> 131471	<b>Diat:</b> 53168
<b>Sijainti ja maasto:</b>	Kohde sijaitsee Asikkalan Kalkkisten kylässä, Hopeaselkä nimistä vesialuetta kohti laskevalla, etelään viettävällä rinteellä. Paikalla kasvaa nuorta istutuskoivikkoa, mutta puusto on lähinnä hoitamaton sekametsää. Maasto on paikoin vaikeakulkuista tiheän puuston vuoksi.	
<b>Kohteen kuvaus:</b>	Kohde sisältää torpan paikan sekä ainakin kolme kaskirauniota. Torpasta on rinteessä näkyvissä enää nurkkakivet. Torpan ympärillä olevat rökkiöt ovat todennäköisesti kaskiröykkiöitä, sillä maakairan pistoissa raunioitten ympärille näkyi hiekkaisessa maaperässä hiiltä. Kaikkia kaskiröykkiöitä ei saatu paikannettua GPS:llä. Rökkiöt ovat muodoltaan soikeita, pituudeltaan noin 2 m ja leveydeltään noin 1 m. Korkeus rökkiöissä on noin 70 cm. Paikalla toimi oppaana kalkkislaiset Pertti ja Tapani Riihelä.	
<b>Laajuus:</b>	Noin 500 m <sup>2</sup>	
<b>Ehdotus suoja-alueeksi:</b>	Kaskiraunioalue lisättynä 5 m suoajvyöhykkeellä	
<b>Suojelutoimenpiteet:</b>		
<b>Havaintomahdollisuudet:</b>	Kohtalaiset, kohde melko hyvin säilynyt, mutta peittymässä kasvillisuuteen.	
<b>Lähistön kohteita:</b>	Noin 600 m kohteesta kaakkoon on [16010018] Ylä-Hokkalan kivikautinen asuinpaikka.	
<b>Tiedossa olevat maankäyttösuunnitelmat:</b>		
<b>Suositteltavat jatkotoimenpiteet:</b>		
<b>Koekuopat:</b>		
<b>Pintapoiminta:</b>		



## 39. (1000003014) Salmenranta

PK 311206 Hopeaselkä

MK 1:20000

P:6795354-6795429, I:3435187-3435208, Z:90-100

■ Torpan paikka



## 40. Muurlahdenpohja (työ- ja valmistuspaikat - viljelyröykkiöt - uusi aika)

Muinaisjäännös-  
rekisterinumero: 1000003015  
Kunta: Asikkala Kylä: Kopsoo  
Muinaisjäännöstyyppi: Työ- ja valmistuspaikat Tyypin tarkenne: viljelyröykkiöt  
Ajoitus: uusi aika  
Rauhoitusluokka: 2 Lukumäärä: 7  
Luokitusehdotus:

Sijainti: PK 311205 Urajärvi  
P:6787302-6787341, I:3431521-3431558, Z:95  
Kohde sijaitsee 13 km Asikkalan kirkosta länsiluoteeseen.

Aiemmat löydöt:

Inventointilöydöt:

Tutkimukset: Inventointi Anu Kehusmaa 2004

Kiinteistötiedot: 16-408-3-32 MUURLAHDENPOHJA

Suksi Saara Maria  
Oskelantie 5 B 13, 00320 Helsinki  
Kajan Elina Marianna  
Läntinen Pitkätatu 7 As 2, 65380 Vaasa  
Mikola Marjatta Angela  
Kitkanlahti 24 As 1, 41920 Kintaus  
Mikola Eeva Ilona Tuulikki  
Eristäjänmutka 33 E, 20320 Turku  
Mattila Liisa Heleena  
Lepolantie 100, 00660 Helsinki  
Leinonen Kaija Tuulikki  
Tavastinkatu 4 As 1, 50100 Mikkeli

Tarkastus: 11.5.2004 Anu Kehusmaa

Kartat: Ote peruskartasta 311205 Urajärvi MK 1:20 000

Kuvat: Negatiivit: - Diat: -

Sijainti ja maasto: Kohde sijaitsee Pursijärven ja Asikkala-Urajärvitien välissä, Pursijärven soistuneen lahden itäpuolella. Maasto on kohti Pursijärveä laskeva tietä kohti jyrkkenevä rinne, jossa kasvaa kohtuullisten iäkistä kuusta. Kasvillisuus on sammaleista heinikkoa. Kohteen vieressä on itään kohoavalla rinteellä hakkuuaukea.

Kohteen kuvaus: Kohde käsittää ainakin seitsemän viljelyröykkiötä, jotka vaihtelevat kooltaan ja muodoltaan. Yleisin muoto viljelyröykkiöissä on soikeahko ja kumpumainen. Röykkiöitten halkaisija on noin 1,5-4 m ja korkeus noin 30-60 cm. Röykkiöt on koottu erikokoisista maakivistä ja jotkut on kasattu suurempien maakivien ympärille. Maakairan pistoissa ei alueella röykkiöitten ympäriltä tullut hiekkaisesta maaperästä hiiltä, joten on oletettavaa, että kyseessä on juuri peltoviljelyröykkiöt.

Kohteen näytti toukokuussa 2004 Tuula Leväniemi (Tanssimäenkatu 4 B 34, 15240 LAHTI, P. 050-57 56 000).

Laajuus: Noin 353 m<sup>2</sup>

Ehdotus suoja-alueeksi: Röykkiöitten levintäala lisättynä kahden metrin suojavaiohykkeellä.

Suojelutoimenpiteet:

Havaintomahdollisuudet:

Lähistön kohteita:

Tiedossa olevat  
maankäyttösuunnitelmat:

Suositteltavat  
jatkotoimenpiteet:

Koekuopat:


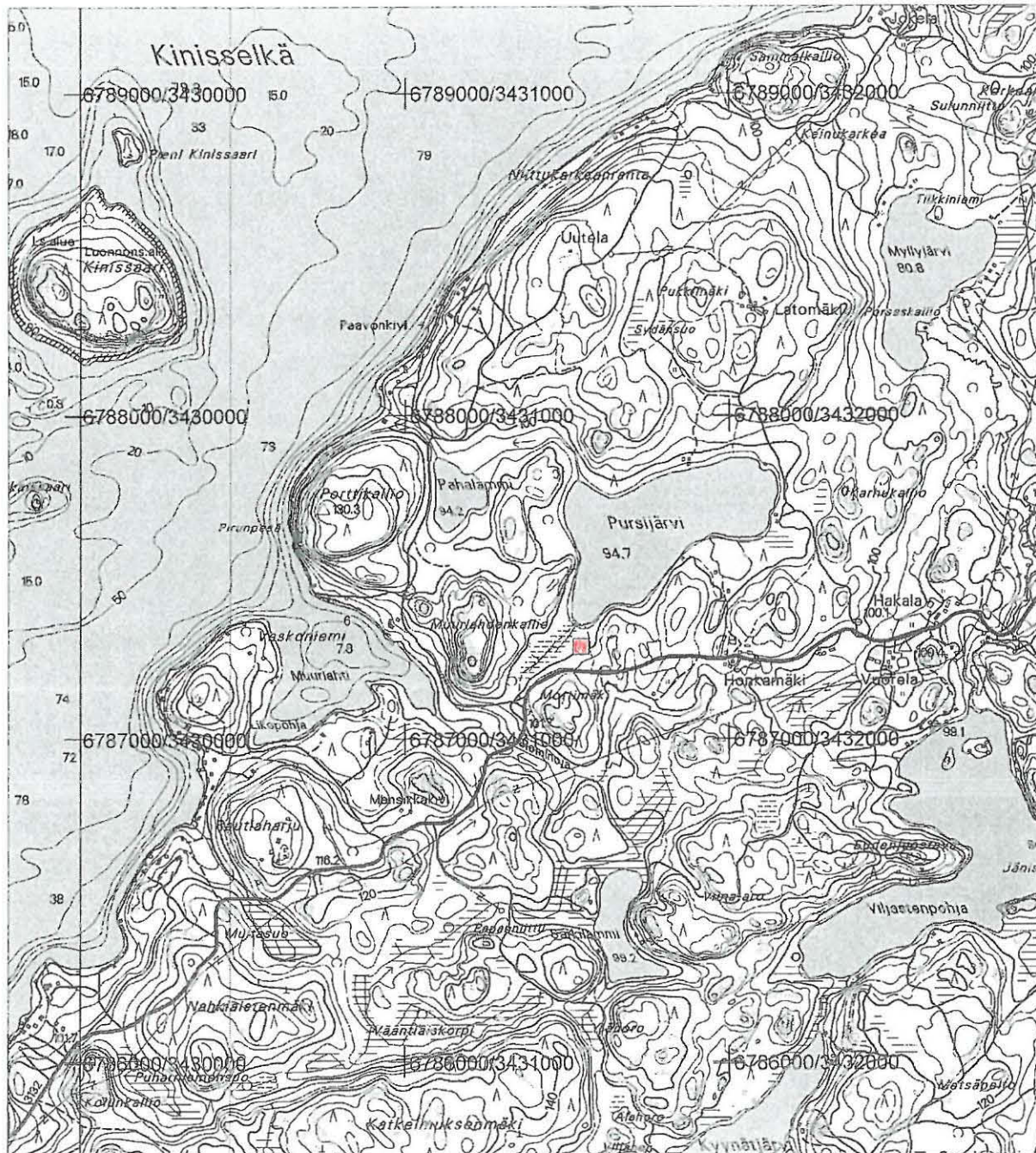
Pintapoiminta:

## 40. (1000003015) Muurlahdenpohja

PK 311205 Urajärvi

MK 1:20000

P:6787302-6787341, I:3431521-3431558, Z:95-98

 Viljelyryöykkiöalue


## 41. Vesansalo (työ- ja valmistuspaikat - viljelyröykkiöt - historiallinen?)

**Muinaisjäännös-**  
**rekisterinumero:** 1000003016  
**Kunta:** Asikkala **Kylä:** Salo  
**Muinaisjäännöstyyppi:** Työ- ja valmistuspaikat **Tyypin tarkenne:** viljelyröykkiöt  
**Ajoitus:** historiallinen?  
**Rauhoitusluokka:** 2 **Lukumäärä:** 16  
**Luokitusehdotus:**  
**Sijainti:** PK 311202 Asikkala  
 P:6789325-6789365, I:3428456-3488541, Z:87  
 Kohde sijaitsee 9,5 km Asikkalan kirkosta itään.


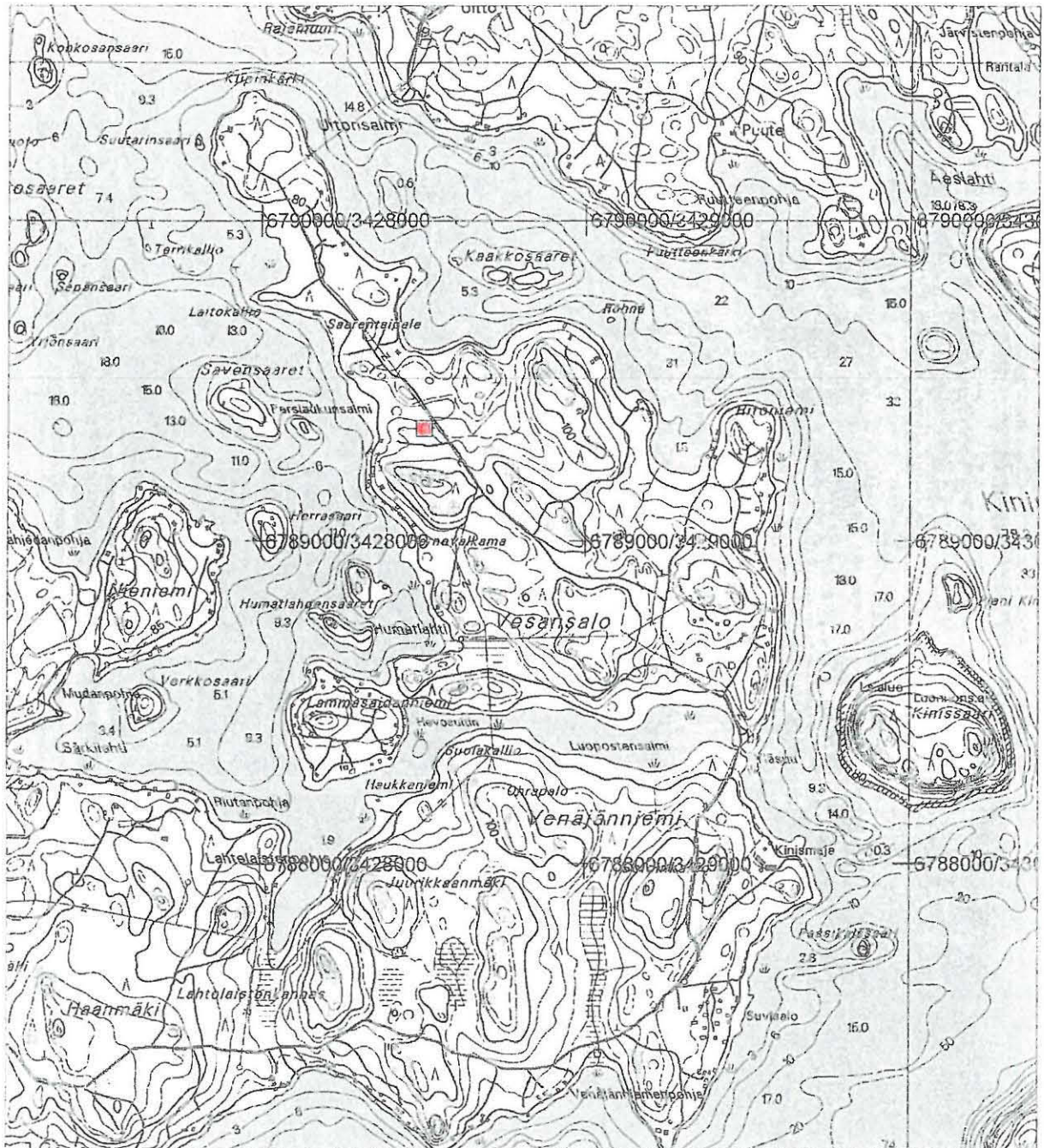
**Aiemmat löydöt:**  
**Inventointilöydöt:**  
**Tutkimukset:** Tarkastus J-P Taavitsainen 1989  
 Inventointi Anu Kehusmaa 2004  
**Kiinteistötiedot:** 16-417-1-129 VESANSALO  
 Saukkola Timo Tapio  
 Salonsaarentie 458, 17200 Vääksy  
**Tarkastus:** 14.5.2004 Anu Kehusmaa  
**Kartat:** Ote peruskartasta 311202 Asikkala MK 1:20 000  
**Kuvat:** **Negatiivit:** **Diat:**  
**Sijainti ja maasto:** Kohde sijaitsee Asikkalan Salon saaren länsipuolella olevan Vesansalon saaren luoteisosassa, saaren kärkeen johtavan tien länsipuolella. Maasto laskee lounaaseen kohti Perslaukunsalmea. Kohde sijaitsee rinteessä, joka kasvaa havupuuta sammalpohjalla. Aluskasvillisuus on kohteella vähäistä ja röykkiöt on hyvin havaittavissa maastossa. Kohteen koillispuolella on pellon kuivatukseen kaivettu oja.  
**Kohteen kuvaus:** Kohde sisältää 16 mitä luultavimmin kaskeamiseen liittyvää röykkiötä. Maakairan pistoissa näkyi hiekkaisessa maaperässä hiiltä. Kohteen vuonna 1989 tarkastanut J-P Taavitsainen päätteli myös kyseessä olevan kaskiröykkiöalueen. Röykkiöt ovat pyöreitä tai soikeita, kumpumaisia kivikasoja, joiden halkaisija vaihtelee 1,5-7 m välillä. Röykkiöitten korkeus vaihtelee 40-70 cm välillä. Osa röykkiöistä on koottu maakivien ympärille. Ainakin kaksi röykkiöistä on hajoitettu kaivurilla, koska kohteen löytäjää kiinnosti nähdä, mitä röykkiöissä on sisällä. Kohteen näyttä Lasse Saukkola.  
**Laajuus:** Noin 1900 m<sup>2</sup>  
**Ehdotus suoja-alueeksi:** Röykkiöitten levintäala lisättynä kahden metrin suojaväyhykkeellä.  
**Suojelutoimenpiteet:**  
**Havaintomahdollisuudet:** Hyvät, kohde on hyvin säilynyt kokonaisuus.  
**Lähistön kohteita:**  
**Tiedossa olevat maankäyttösuunnitelmat:**  
**Suositteltavat jatkotoimenpiteet:**  
**Koekuopat:**  
**Pintapoiminta:**

## 41. (1000003016) Vesansalo

PK 311202 Asikkala

MK 1:20000

P:6789325-6789365, I:3428456-3488541, Z:87-92

 Viljelyröykkiöalue


## 42. Puute (työ- ja valmistuspaikat - viljelyröykkiöt - historiallinen?)

**Muinaisjäännösrekisterinumero:** 1000003017  
**Kunta:** Asikkala **Kylä:** Mustajärvi  
**Muinaisjäännöstyyppi:** Työ- ja valmistuspaikat **Tyyppin tarkenne:** viljelyröykkiöt  
**Ajoitus:** historiallinen?  
**Rauhoitusluokka:** 2 **Lukumäärä:** 19  
**Luokitusehdotus:**  
**Sijainti:** PK 311203 Pulkkilanharju  
 P:6798013-6798089, I:3424824-3424873, Z:90  
 Kohde sijaitsee 10,5 km Asikkalan kirkosta itään.

**Aiemmat löydöt:**  
**Inventointilöydöt:**  
**Tutkimukset:** Inventointi Anu Kehusmaa 2004  
**Kiinteistötiedot:** 16-417-4-43 PUUTE  
 de Wuilleret-Eskola, Toimi Marjatta oik.om.  
 (ei Osoitetietoja)

**Tarkastus:** 24.7.2004 Anu Kehusmaa  
**Kartat:** Ote peruskartasta 311203 Pulkkilanharju MK 1:20 000  
**Kuvat:** **Negatiivit:** 132279-132282 **Diat:** 53826  
**Sijainti ja maasto:** Kohde sijaitsee Päijänteen Kimmiselän Äeslahden ja Puuttenlahden välisen niemekkeen lähes korkeimmalla kohdalla. Kohde sijaitsee lähes kokonaan keväällä 2004 tehdyllä aukkohakkuualueella. Osa kohteesta on hakkuuaukean ulkopuolella olevassa kuusimetsässä. Aluskasvillisuus on kohtalaisen vähäistä. Maaperä on alueella hiekkaista vanhaa laidunmaata. Kallio tuli vastaan maakairan pistoissa paikka paikoin hyvinkin lähellä maanpintaa. Kohteen ilmoittajalta saadussa 1960-luvun peruskarttakopiassa kohteen paikka on merkitty haaksi.

**Kohteen kuvaus:** Kohde käsittää ainakin 19 erikokoista viljelyröykkiötä. Röykkiöt ovat muodoltaan soikeita, pyöreitä tai pitänomaisia. Röykkiöitten halkaisija on 1,5-10 m ja pitkänomaiset kiviröykkiöt jopa tätä pidempiä. Osa röykkiöistä on sattunut metsänhakuun tehneen metsäkoneen ajolinjalla ja ovat näin ollen osittain sorteineita. Suurin osa kohteista on kuitenkin hyväkuntoisia. Maakairanpistoissa ei maaperässä näkynyt hiiltä, joten röykkiöt liittynevät alueella harjoitettuun peltoviljelyyn.

On mahdollista, että osa röykkiöistä on myös historiallista aikaa vanhempaa perua. Yksi röykkiöistä, lähes maantasainen röykkiö näyttää lähes esihistoriallisen ajan röykkiön pohjalta (neg. 132282). Se sijaitsee röykkiöalueen eteläreunassa.

Kohteen näytti heinäkuussa 2004 Pertti Riutta (Majavatie 10 A 4, 00800 Helsinki, P. 050-598 27 87).

**Laajuus:** Noin 3500 m<sup>2</sup>  
**Ehdotus suoja-alueeksi:** Röykkiöitten levintäala lisättyinä kahden metrin suojavaovyöhykkeellä.  
**Suojelutoimenpiteet:**  
**Havaintomahdollisuudet:**  
**Lähistön kohteita:**  
**Tiedossa olevat maankäyttösuunnitelmat:** Kohteen alapuolelta Äeslahden puolelta on kohteen ilmoittajan, Pentti Ruikan mukaan myytävänä kaksi kesämökkitoontia.


**Suositteltavat jatkotoimenpiteet:**  
**Koekuopat:**  
**Piintapoininta:**

42. (1000003017) Puute

PK 311203 Pulkkilanharju

MK 1:20000

P:6798013-6798089, I:3424824-3424873, Z:90-94

 Viljelyroykkiöalue



## 43. Ropioissaari (työ- ja valmistuspaikat - tulisijat? - ajoittamaton)

Muinaisjäännös-  
rekisterinumero:

**Kunta:** Asikkala **Kylä:** Salo  
**Muinaisjäännöstyyppi:** Työ- ja valmistuspaikat **Tyyppin tarkenne:** tulisijat?  
**Ajoitus:** ajoittamaton  
**Rauhoitusluokka:** **Lukumäärä:** 1  
**Luokitusehdotus:**

**Sijainti:** PK 311206 Hopeaselkä  
 P:6794603, I:3435258, Z:85  
 Kohde sijaitsee 16,4 km Asikkalan kirkosta itäkoilliseen.

**Aiemmat löydöt:**

**Inventointilöydöt:**

**Tutkimukset:** Tarkastus Anu Kehusmaa 2004

**Kiinteistötiedot:** 16-417-9-63 SAARENMAA  
 Riihelä Hilka Helena  
 Onalintie 142, 17240 Kalkkinen

**Tarkastus:** 10.5.2004 Anu Kehusmaa

**Kartat:** Ote peruskartasta 311206 Hopeaselkä MK 1:20 000

**Kuvat:** **Negatiivit:** 131470 **Diat:** 53166, 53167

**Sijainti ja maasto:** Kohde sijaitsee Päijänteen Hopeaselällä sijaitsevassa kaakkois-luode-suuntaisessa Ropioissaarella. Saari on ovaalin muotoinen ja kohoaa keskustaltaan melko jyrkkäseinäisesti noin 103 m mpy korkeuteen. Kohde sijaitsee saaren lounaispuolella, etelään laskevalla rinteellä, jyrkähkön kallioisen seinämän taustoittamalla kapealla terassilla, hiekkakuopan reunassa. Maaperä on kivistä hiekkamaata, joka kasvaa koivua ja nuorta lehtipuuta. Puiden alusta on paikkapaikoin heinikkoinen.

**Kohteen kuvaus:** Kohde on löytynyt hiekkakuopasta hiekkaa otettaessa. Näkyvässä oli tarkastushetkellä hiekkakuopan seinämässä rantaterassin laidassa, noin 50 cm syvyydessä oleva hiiliviiru sekä sen ympärillä hieman punaista, palanutta hiekkaa. Hiiliviirun päällä oli huuhtoutumiskerros. Hiiltä oli rantaterassilla noin 1 m leveydeltä. Myös hiiliviirusta noin 50 cm alempana rantaterassin laidassa näkyi hieman hiiltä. Mitään esihistoriaan viittavia esinelöytöjä ei hiekkakuopalta pintapoiminnassa löytynyt. Kohteen näytti Pertti ja Tapani Riihelä.

**Laajuus:**

**Ehdotus suoja-alueeksi:**

**Suojelutoimenpiteet:**

**Havaintomahdollisuudet:**

**Lähistön kohteita:**

**Tiedossa olevat  
maankäyttösuunnitelmat:**

**Suositteltavat  
jatkotoimenpiteet:**

**Koekuopat:**

**Pintapoiminta:**


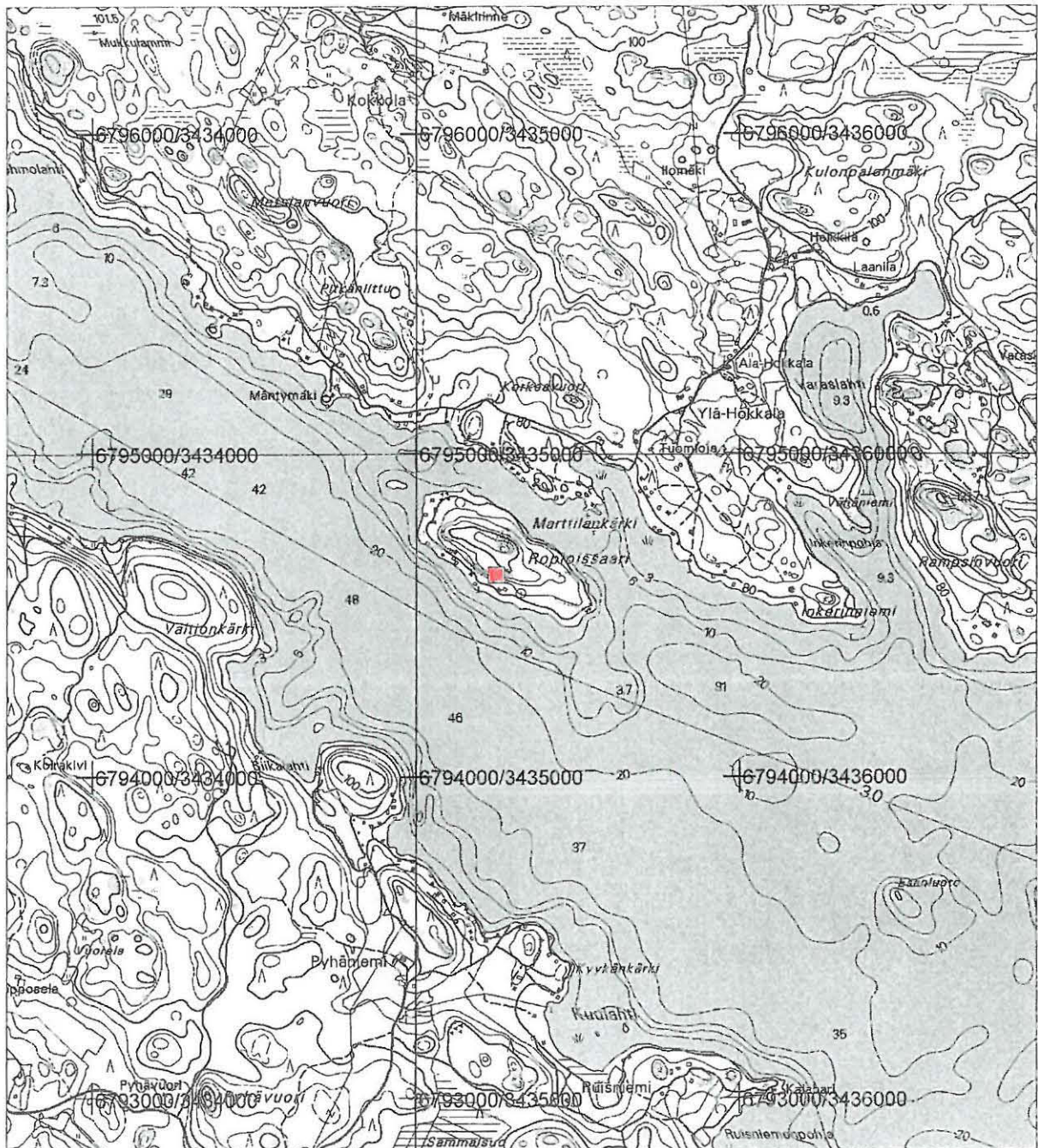


## 43. Ropioissaari

PK 311206 Hopeaselkä

MK 1:20000

P:6794603, I:3435258, Z:85

 Tulisija?


## 44. Talvitie (maarakenteet - kummut - ajoittamaton)

Muinaisjäännös-  
rekisterinumero:

**Kunta:** Asikkala **Kylä:** Asikkala  
**Muinaisjäännöstyyppi:** Maarakenteet **Tyypin tarkenne:** kummut  
**Ajoitus:** ajoittamaton  
**Rauhoitusluokka:** **Lukumäärä:** 2

**Luokitusehdotus:**

**Sijainti:** PK 213411 Kurhila  
 P:6786929, I:3418368, Z:93  
 Kohde sijaitsee 4,2 km Asikkalan kirkosta etelälounaaseen.

**Aiemmat löydöt:**

**Inventointilöydöt:**

**Tutkimukset:** Tarkastus Anu Kehusmaa 2004

**Kiinteistötiedot:** 16-402-7-186 TALVITIE  
 Hegli Laila Marjatta  
 Talvitie 27, 17200 Vääksy

**Tarkastus:** 26.5.2004 Anu Kehusmaa

**Kartat:** Ote peruskartasta 213411 Kurhila MK 1:20 000

**Kuvat:** **Negatiivit:** **Diat:**

**Sijainti ja maasto:** Kohde sijaitsee Vääksyn läpi kulkevan maantie 24:n pohjoispuolella, noin 100 etelään tiestä ja noin 60 m länteen Talvitie-nimisestä Vesijärven rantaan johtavasta hiekkatiestä. Maasto on hieman Vesijärveä kohti laskevaa sammal pohjaista männikköä. Maaperä on sammaleen alla hienojakoistavaaleaa hiekkaa. Paikka on vanhaa järven pohjaa.

**Kohteen kuvaus:** Kohde käsittää kaksi pituudeltaan noin 3 m, leveydeltään noin 1 m ja leveydeltään noin 60 cm sammalpeitteistä, soikeaa kumpua. Toinen kummuista on pohjois-eteläsuuntainen ja toinen länsi-itäsuuntainen. Kummankin kummun vierellä oli kuopanteet, joista kummuissa oleva hiekka oli todennäköisesti peräisin. Koepistoissa kummuissa oli hienojakoisen vaalean hiekan seassa hieman hiilihippuja ja punertavaa maata. Sekä kummuissa että kuopanteissa oli noin 10 cm paksu huuhtoutumiskerros. Kohteen näytti Marjatta Hegli.

**Laajuus:**

**Ehdotus suoja-alueeksi:**

**Suojelutoimenpiteet:**

**Havaintomahdollisuudet:**

**Lähistön kohteita:**

**Tiedossa olevat  
maankäyttösuunnitelmat:**

**Suositteltavat  
jatkotoimenpiteet:**

**Koekuopat:**

**Pintapöimintä:**

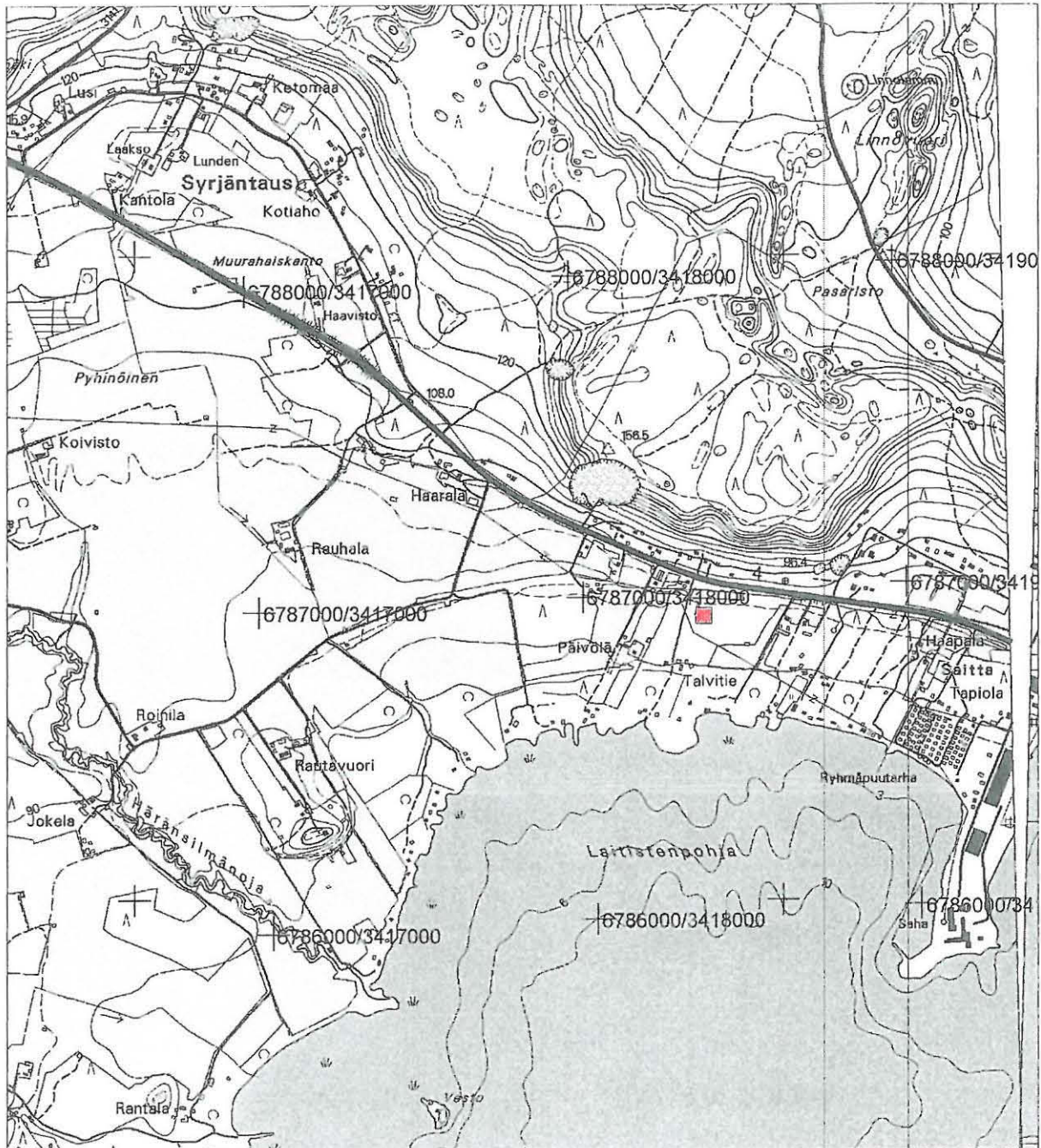
## 44. Talvitie

PK 213411 Kurhila

MK 1:20000

P:6786929, I:3418368, Z:93

■ Kaksi kumpua



## 45. Hoimela (työ- ja valmistuspaikat - hiilimiilut? - historiallinen?)

Muinaisjäännös-  
rekisterinumero:

**Kunta:** Asikkala **Kylä:** Asikkala  
**Muinaisjäännöstyyppi:** Työ- ja valmistuspaikat **Tyypin tarkenne:** hiilimiilut?  
**Ajoitus:** historiallinen?  
**Rauhoitusluokka:** 3 **Lukumäärä:** 1  
**Luokitusehdotus:** Kohde on lähes kokonaan tuhoutunut  
**Sijainti:** PK 311202 Asikkala  
 P:6791197, I:3419660, Z:90  
 Kohde sijaitsee Asikkalan kirkosta noin 430 m itään.

**Aiemmat löydöt:**

**Inventointilöydöt:**

**Tutkimukset:** Inventointi Anu Kehusmaa 2004

**Kiinteistötiedot:** 16-402-3-36 HOIMELA  
 Järvenpää Risto Juhani  
 Hoimelantie 49, 17320 Asikkala

**Tarkastus:** 13.5.2004 Anu Kehusmaa

**Kartat:** Ote peruskartasta 311202 Asikkala MK 1:20 000

**Kuvat:** **Negatiivit:** 131485 **Diat:** 53179

**Sijainti ja maasto:** Kohde sijaitsee Hoimelan tilalla, hevostallien takana kulkevan tien itäpuolella olevassa tien leikkauksessa. Kohde on talon emännän mukaan näkynyt hiekkarinteessä ennen paljon selvemmin, mutta leikkausta pitkin valuva hiekka on peittänyt kohteen lähes kokonaan.

**Kohteen kuvaus:** Kohde on lähes kokonaan tuhoutunut hiilimiilu. Paikalla on Hoimelan emännän mukaan käynyt kohdetta tarkastamassa jonkin museon väkeä, mutta eivät olleet tehneet käynnistä tarkastuskertomusta. Maakairan pistossa näkyi noin 30 cm syvyydessä mustaa noen ja hiilensekaista hiekkaa. Kohde on todennäköisesti tuhoutunut lähes kokonaan. Ympäristössä ei näkynyt muita hiilimiiluja.

**Laajuus:**

**Ehdotus suoja-alueeksi:**

**Suojelutoimenpiteet:**

**Havaintomahdollisuudet:**

**Lähistön kohteita:**

**Tiedossa olevat  
maankäyttösuunnitelmat:**

**Suositteltavat  
jatkotoimenpiteet:**

**Koekuopat:**

**Pintapöimintä:**