

ASKAINEN muinaisjäänösten
inventointi 1971 Leena Tomanterä

Muinaistieteellisen toimikunnan määrämänä suor-
tin Askaisten pitäjän muinaisjäännösten inven-
toinnin Lounais-Suomen seutukaavaliiton myöntä-
män määrärahan turvin, yhdessä Merimaskun, Mie-
toisten ja Lemun inventoinnin kanssa ajalla:
5.5 - 21.5. sekä 14.6. - 27.6.1971. Apunani oli
6. - 9.5. Yo Marja Kopola Turusta sekä 11.-21.5
ja 14. - 27.6. Yo Riitta Ailonen Helsingistä.

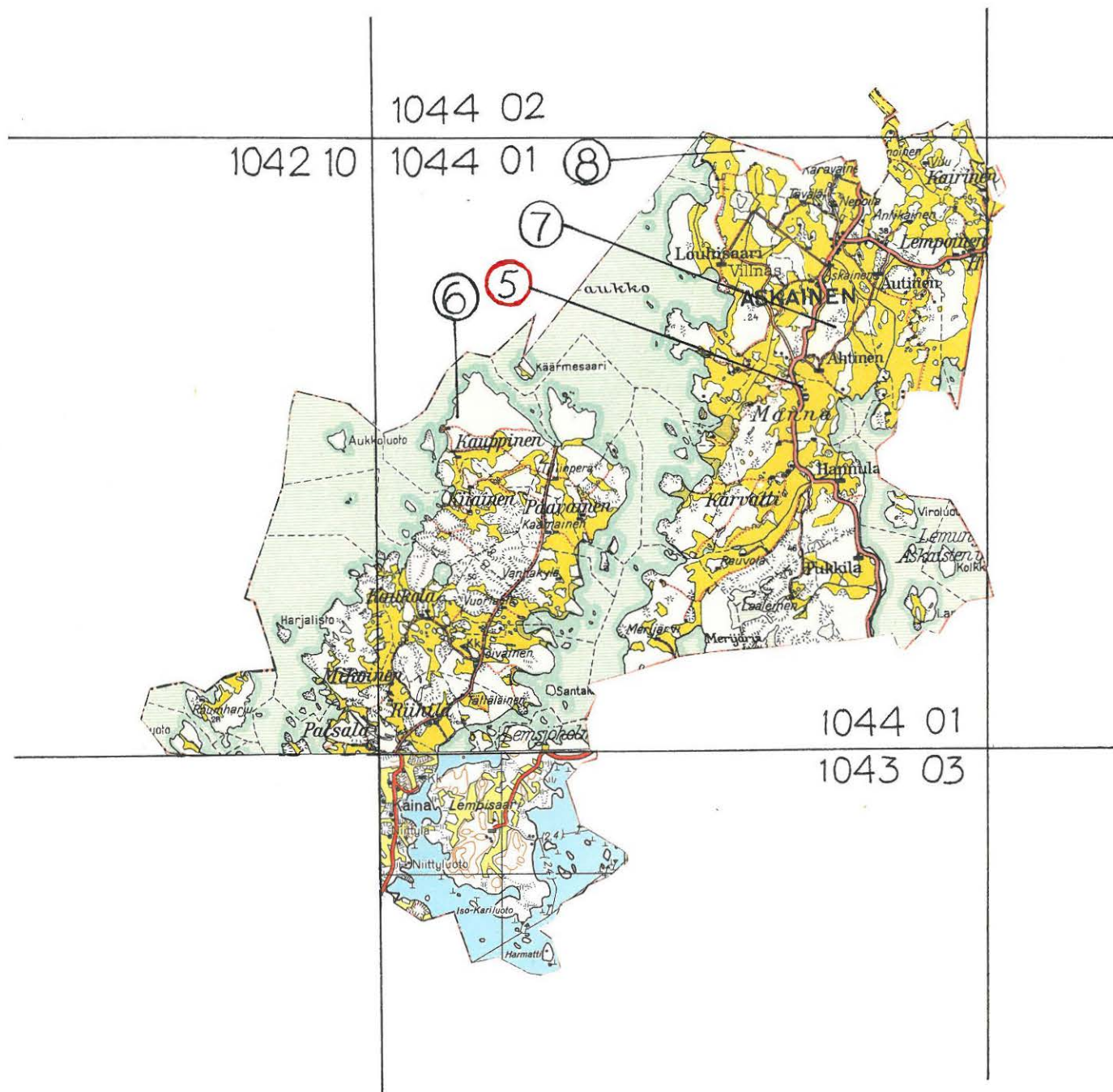
Helsingissä 28.12.1971

Leena Tomanteri

Leena Tomanteriä

ASKAINEN

INVENTOINTI 1971



A S K A I N E N

Peruskartta 1044 01

- 5. Askainen, Manna, Satomäki, Nunnamäki Rautak. ruumiskalmisto
- 6. Askainen, Kauppinen, Alitalo Rautak. irtolöytö
- 7. Askainen, Ahtinen, Ahtinen Luonnonkivikko
- 8. Askainen, Askainen, Hakala 2, Sorainen Luonnonkivikko

ASKAINEN , kiinteät muinaisjännökset

(seuterkaavastiito (le))

1. (inv. kert.1971, karttal.
1044 01 Askainen 5.)

Manna, Satomäki, Nunnamäki

RN:o 2¹⁶, omist. Esko Rekola

Rautakautinen ruumiskalmisto II

Koordinaatit:

x = 6716 10

y = 547 00

z = 10

Pellon reunustama koivikkoinen mäki,
jossa kuopanteita.

peruskartta 1044 01

No 5. A s k a i n e n , Manna, Satomäki, Nunnamäki (Mannan Kallesin
Aviopellonmäki)

Rautakautinen ruumiskalmisto II

Kirj. SMYA VIII s. 134.

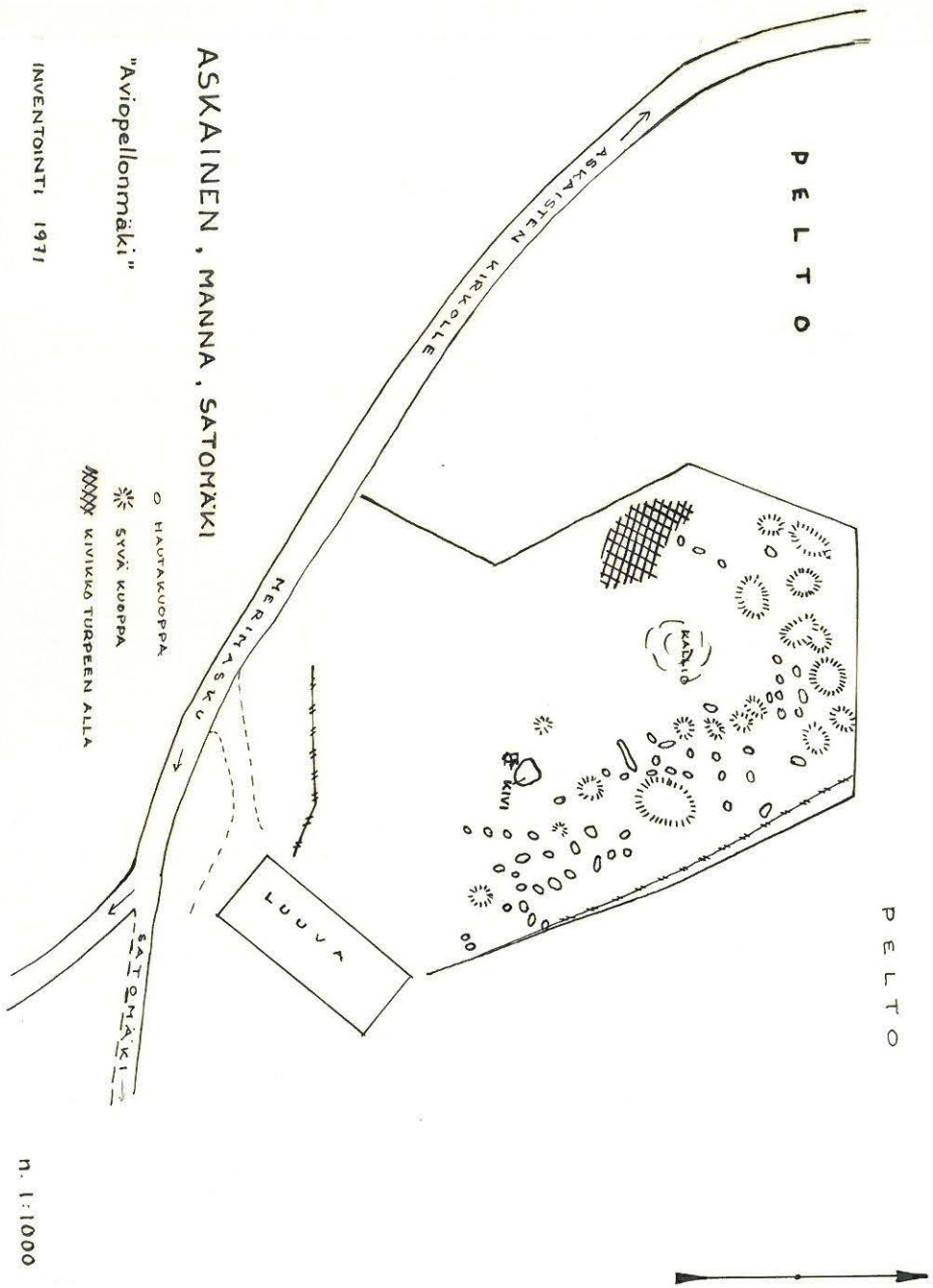
Sijainti: Kalmisto sijaitsee pienehköllä koivikkomäellä peltojen keskellä Satomäen talosta n. 200 m luoteeseen. Paikka on Askaisten kirkosta n. 2 km etelälounaaseen (suuntaan 32,5/60). Merimasku - Askainen - tie kaartaa mäen länsipuolitse ja tekee jyrkän mutkan länteen juuri Nunnamäen eteläpuolella.

koord. x = 6716 10

y = 547 00

z = 10

Mäki nousee loivasti ympäröiviltä pelloilta. Sillä kasvaa koi-
vuja ja aluskasvillisuutena on ruoho. Muutamia isompia kiviä
on siellä täällä, ja paikoin, varsinkin mäen lounaispuolella tun-
tuu turpeen alla pientä kivikkoa. Maaperä on hietapitoista mul-
taa. Harjanteen pohjoisrinteessä on jopa yli 2 m syviä kaivet-
tuja kuoppia. Ne kuopat, joita SMYA VIII:ssa tarkoitetaan hau-
takuopilla, ovat n. 20 - 45 cm syviä, n. 70 cm leveitä ja pari
metriä pitkiä painanteita. Useita hautakuoppia on selvästi tu-
hottu penkomalla. Hautapainanteet ovat 1 - 2 metrin välein ai-
van mäen pohjoislaidalla, koillisreunaan asti. Mahdollisesti
on hautoja jäänyt pellon puolellekin. Ne painanteet, joissa suun-
nan voi havaita, ovat enimmäkseen N - S - suuntaisia, on myös
W - E - suuntaisia.



INVENTOINTI 1971

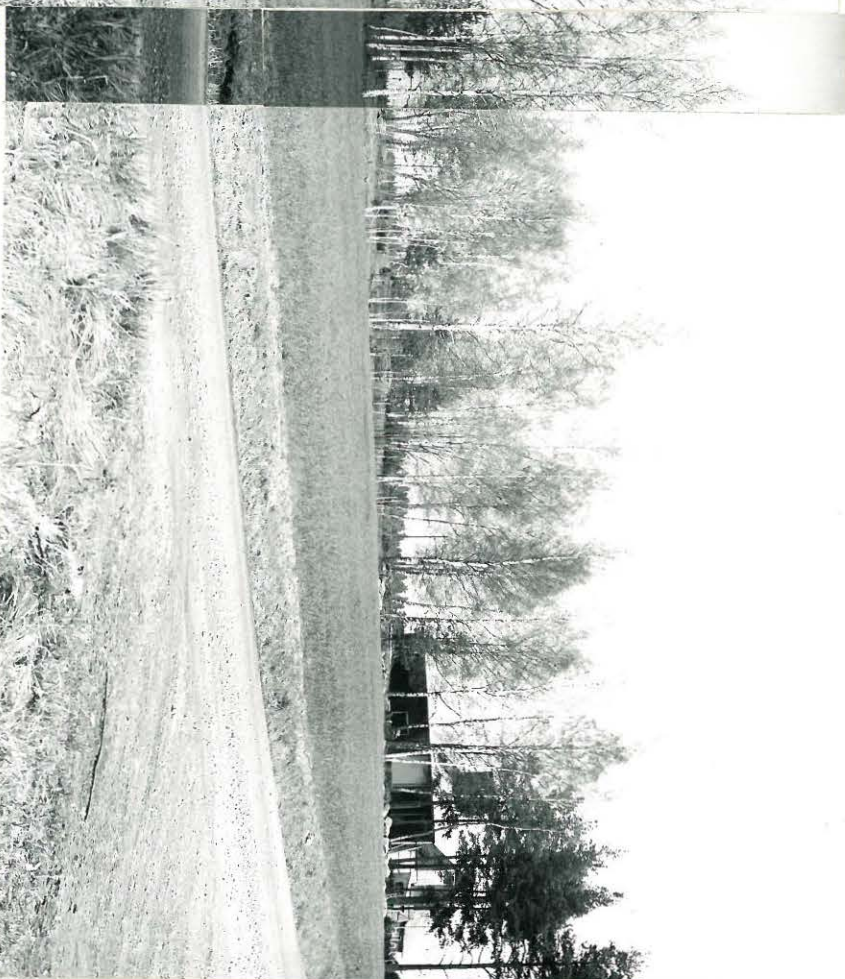
n. 1:1000

ASKAINEN MANNAN SATOMÄKI NUNNAMÄKI



37436

NUNNAMÄKI LÄNNESTÄ



37437 37438



37439

9.
ASKAINEN , MANNA, SATOMÄKI NUNNAMÄKI



37440

37441

NUNNAMÄEN LAKEA LUOTEESTA KUVATTUNA

HAUTAPAINANTEITA NUNNAMÄEN POHJOISRINTEESSÄ



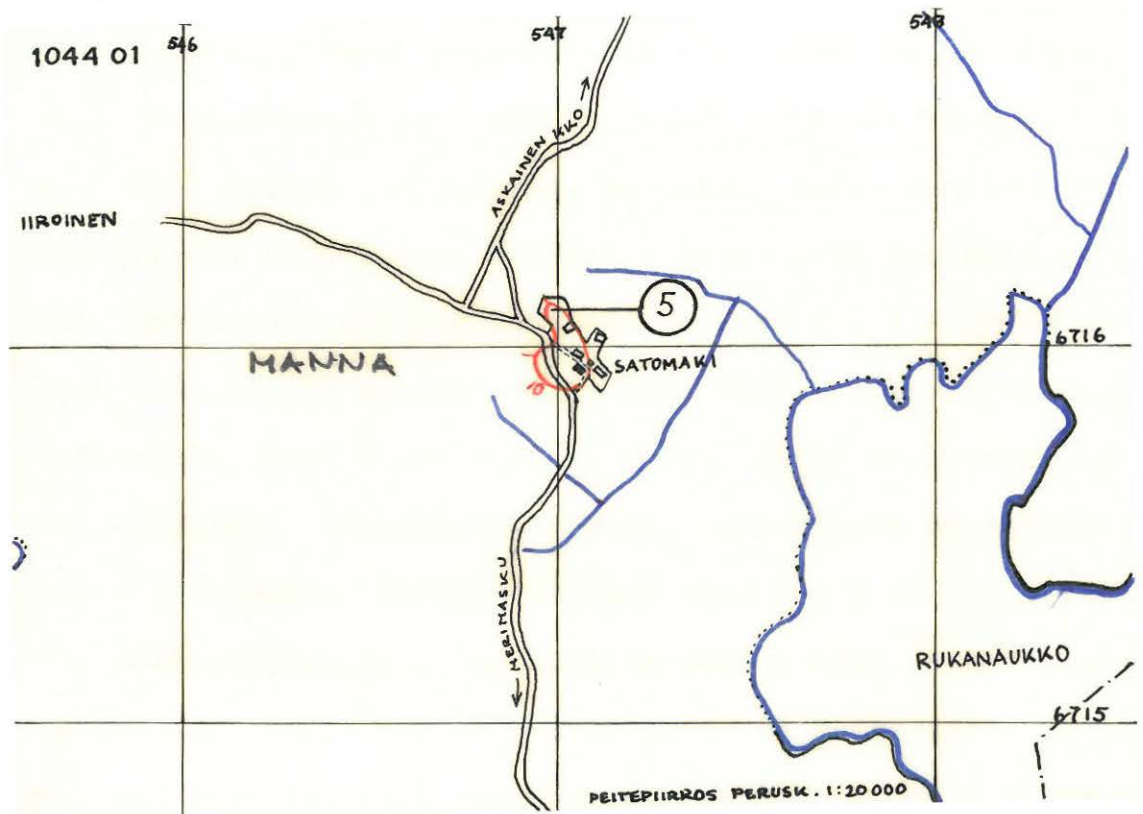
37442

kylä: Manna

tila: Satomäki

rek. 2¹⁶

omist. Esko Rekola , os. Askainen Manna



No 6. A s k a i n e n , Kauppinen Alitalo

Rautakautinen irtolöytö III

Esinelöytö: Turun kaupungin museo No 14990 (rautainen kirves)

Esine on löytynyt Askaisten pitäjän Livonsaaresta, läheltä saaren luoteiskolkkaa, mereen laskevasta rinteestä. Paikka on Askaisten kirkosta n. 6,6 km länsilounaaseen (suuntaan 41,1/60)

koord. x = 6715 62

y = 541 36

z = 10

Kirves on löytynyt 1950 -luvulla n. 500 m Alitalosta pohjoiseen, mäntymetsää kasvavasta rinteestä soranoton yhteydessä. Löytöpaikka on n. 25 m rannasta, jonne on jyrkähkö rinne. Rinne nousee löytöpaikasta vielä itään ja muuttuu kallioiseksi ja kivikkoiseksi. Kirves löytyi sorasta n. 30 - 50 cm syvästä. Maassa ei havaittu mitään kalmistoon eikä asuinpaikkaan viittaavaa.

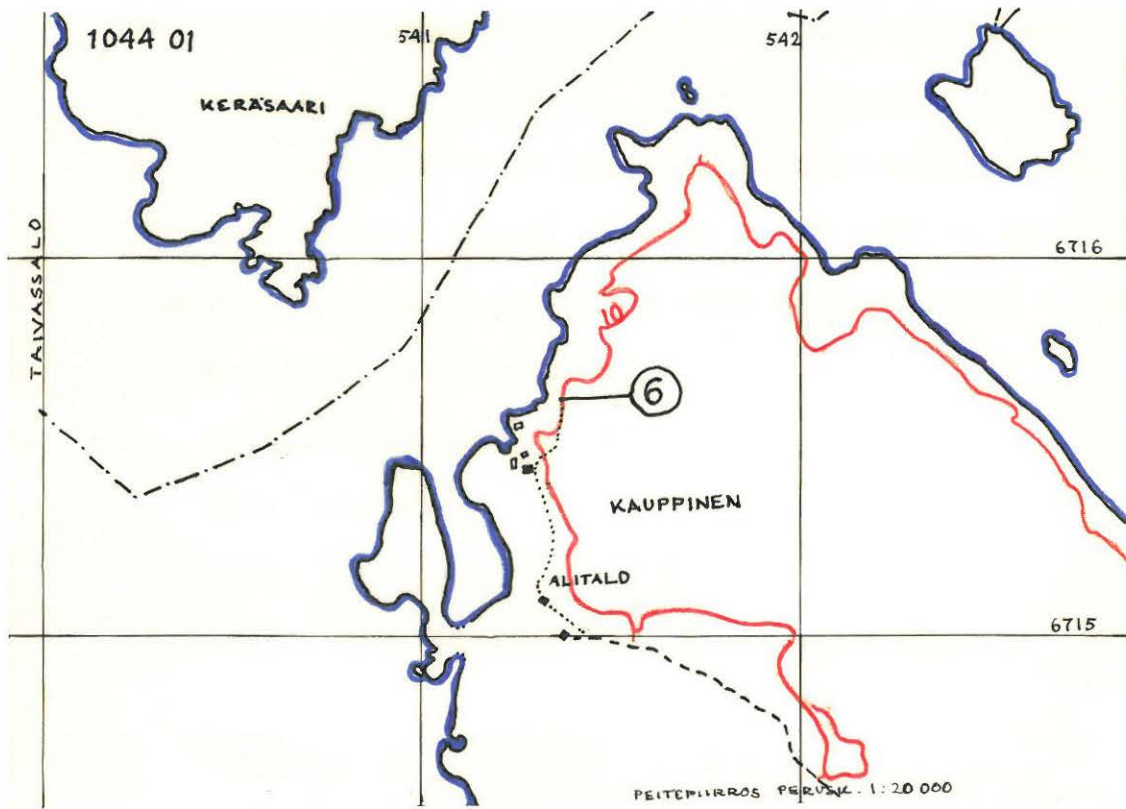
Kysymys lienee irtolöydöstä.

kylä: Kauppinen

tila: Alitalo

rek. 5¹⁰

omist. Leo Heikkilä os. Askainen Livonsaari



No 7. A s k a i n e n , Manna, Ahtinen

Luonnonkivikko

Sijainti: Ahtisten tila sijaitsee melkein keskellä Askaisten pitäjän mantereen puolta. Tilan päärakennuksesta pohjoiseen n. 1/2 km on metsäinen mäki. Tämän mäen korkeimman kohdan koillisrinteessä on n. 19 x 9 m laaja kivikko koillinen - lounas-suunnassa. Paikka on Askaisten kirkosta n. 5,1 km etelään (suuntaan 29,9/60)

koord. x = 6716 92

y = 547 56

z = 36

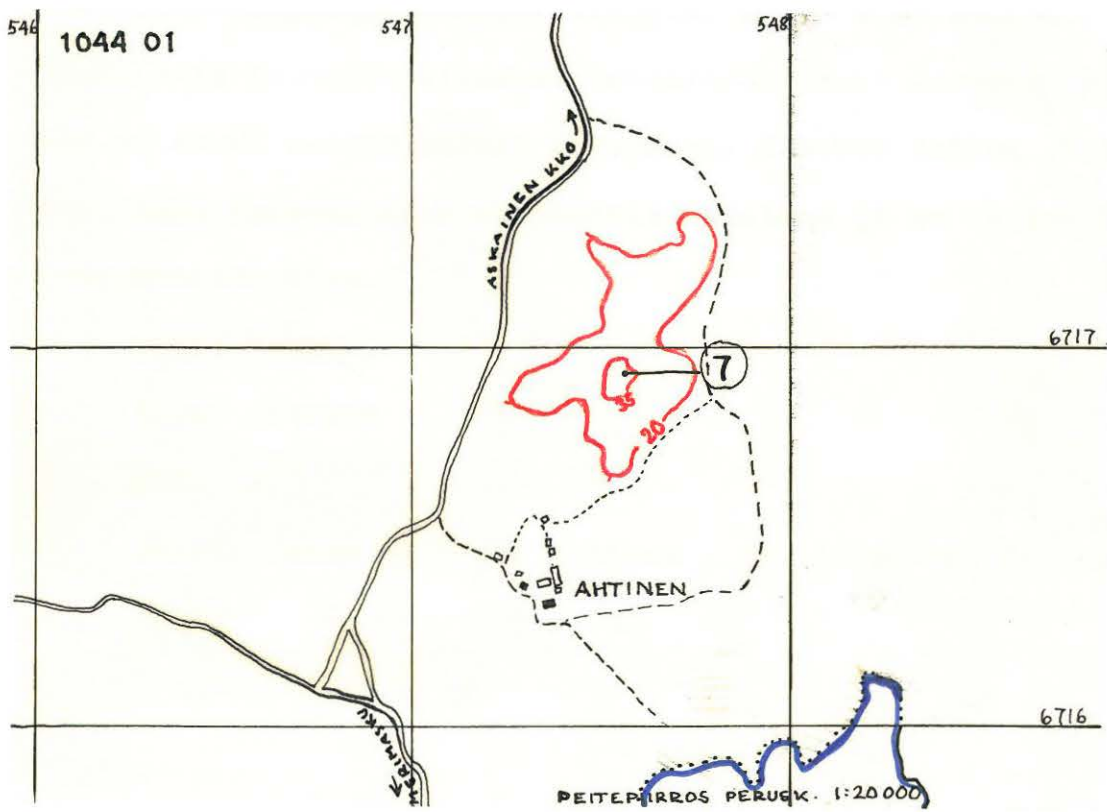
Kivikkoon on pengottu syviä kuoppia, k o s k a maanomistaja luuli sitä pronssikautiseksi hautaröykkiöksi! Keskellä kivikkoa on suuri pitkänomainen kivipaasi. Kivikko jatkuu rinteensuunnassa turpeen alla kumpaankin suuntaan ja se on tyypillinen luonnonmuodostuma.

kylä: Ahtinen

tila: Ahtinen

rek. 1³⁹

omist. Paavo ja Tyyne Ahtinen , os. Askainen, Ahtinen



peruskartta 1044 01

No 8. A s k a i n e n , Askainen, Hakala 2 (Sorainen)

Luonnonkivikko

Sijainti: Kivikko sijaitsee aivan Mietoisten ja Askaisten rajalla, metsäisellä osaksi hakatulla mäellä, mäen koillisrinteellä.

Paikka on pitäjän luoteiskulmauksessa, Askaisten kirkosta n. 2,3 km luoteeseen (suuntaan 54/60)

koord. x = 6719 92

y = 546 16

z = 36

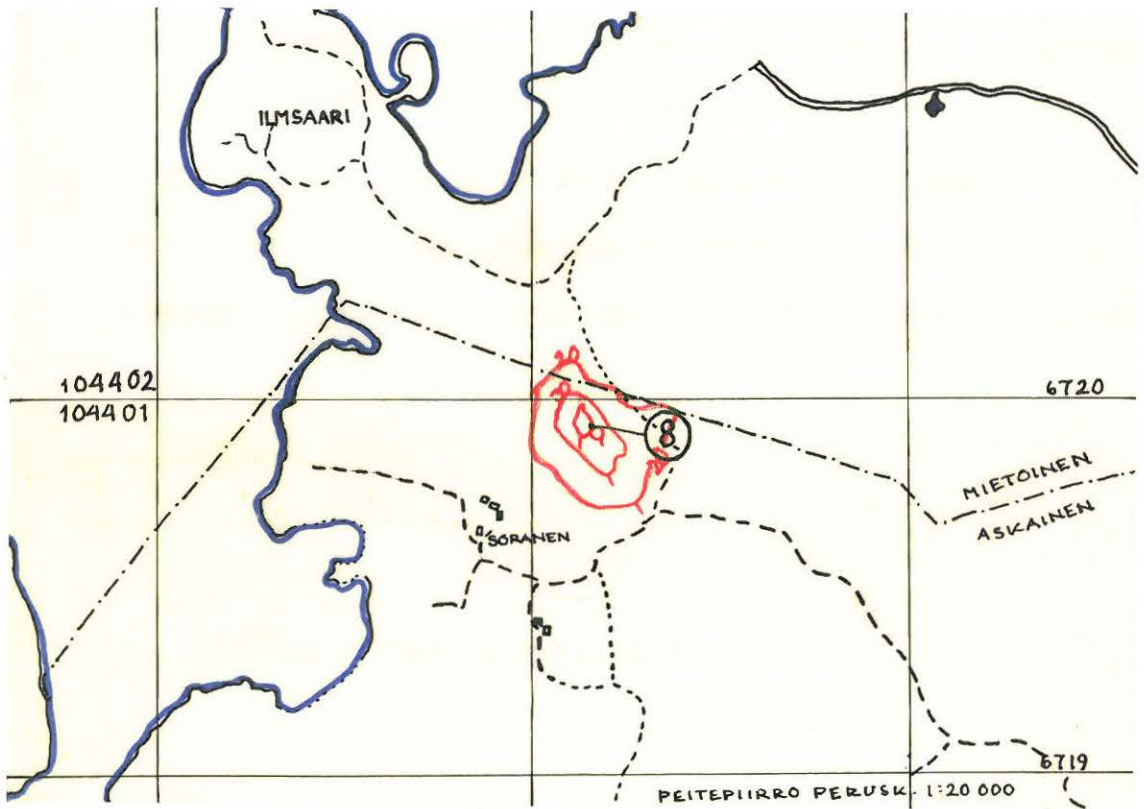
Kivikko on verraten laaja ja tekee kumpumaisen vaikutuksen, koska sitä on pengottu ja kuoppien ympärillä on paksut kivikerrokset. Rouva Lempi Läntinen muistaa 1920 - luvulla lapsena olleensa muitten lasten mukana kaivamassa kivikkoa ja löytäneensä sieltä mm. 'pistimiä', metallisia. Hän ei muista tarkemmin, millaisia, eikä myöskään minne ne ovat joutuneet. Kysymys voi olla joistakin historiallisen ajan asekatkōistä, onhan alue entistä Louhisaaaren maata. Kivikko on kuitenkin tyypillinen luonnonmuodostuma.

kylä: Askainen

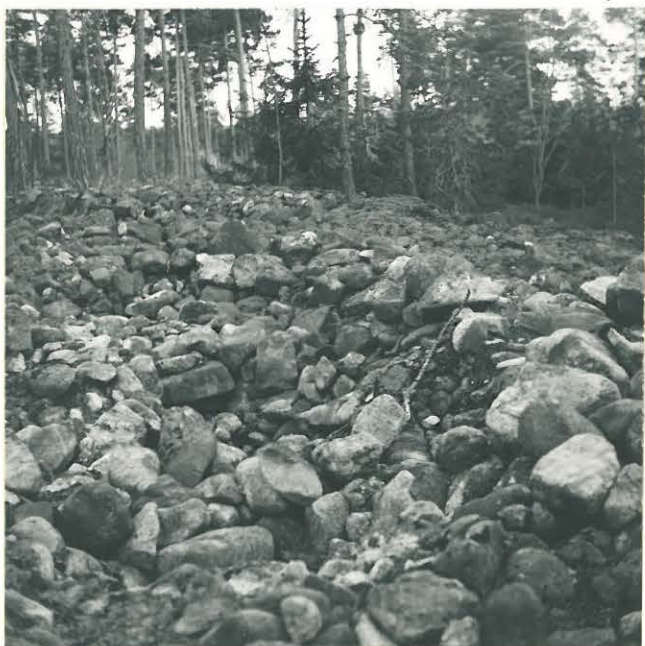
tila: Hakala 2

rek. 1⁴⁴

omist. Artur ja Matilda Kajander



ASKAINEN , ASKAINEN , HAKALA 2 ,
(SORAINEN)



37443

SORAISEN KIVIKKO LUOTEESTA