

**ASKOLAN TAAJAMAJÄRJESTELYJEN YLEISSUUNNITELMAN
JOHDOSTA TEHTY ARKEOLOGINEN INVENTOINTI**

Petro Pesonen 1999



MUSEOVIRASTO

SISÄLLYSLUETTELO

Johdanto	1
Yleiskartta, tiesuunnitelma	2
Yleiskartta, inventointialue	3
Inventoinnin tulokset	4
Yleiskartta, asuin- ja löytöpaikat inventointialueella	5
Inventointikohde- ja löytöluettelo	6
Tiesuunnitelmasta aiheutuvat tutkimukset	8
Yhteenveto	10
Kuva- ja negatiiviluettelo	11
Diapositiiviluettelo	13
Kohderaportit	14
Valokuvataulut	61

Liitteet:

Liite I: 1-4: Tiesuunnitelmakartat, joihin on merkitty inventointilöydöt	65
--	----

TIIVISTELMÄ

Askolan taajamajärjestelyjen yleissuunnitelman johdosta tehty arkeologinen inventointi

Tutkimuksen suorittaja: Museovirasto, arkeologian osasto

Inventoija: FL Petro Pesonen

Inventoinnin tarkoituksena oli tutkia, jääkö Askolan taajamajärjestelyjen yleissuunnitelmaan kuuluvien uusien tiejärjestelyjen alle muinaisjäännöksiä ja selvittää tutkimustarve näillä rakennustöiden uhkaamilla muinaisjäänöksillä. Jo ennen inventointia tiedettiin, että alueella on useita kivikautisia asuin- ja löytöpaikkoja.

Inventoinnissa ennestään tunnetut kohteet tarkastettiin ja löydettiin kaksi uutta kivikautista asuinpaikkaa. Lisäksi tarkastettiin välittömästi tutkimusalueen vieressä olevia vanhastaan tunnettuja kohteita, jossa yhteydessä todettiin ennestään tuntematon kvartsilöytöpaikka. Inventointilöydöt ovat kiviesineen katkelmia, kivilaji-iskoksia, kvartsia ja luuta. Kiviesineet ovat mesoliittisia tyyppisiä.

Tiesuunnitelmien alle jää osin neljä kivikautista asuinpaikkaa: Askola 14 Jokipelto, Askola 23 Siltapelto, Siltapellonhaka, Askola 77 Mäittälän Kotopelto ja Askola 78 Töyrylä. Tutkimussuunnitelman mukaisesti näillä kohteilla tulisi tehdä tasokaivauksia n. 7300 m² alalla ja koekaivauksia n. 22000 m² alalla.

Löydöt: KM 31620-31631

Kenttätyöaika: 10.-21.5.1999

Tutkimuskustannukset: Tielaitos, Uudenmaan tiepiiri

Tutkimusraportti: Petro Pesonen 5.11.1999, Museoviraston arkeologian osaston arkisto

JOHDANTO

Inventoinnin tarkoituksena oli tutkia, jääkö Askolan taajamajärjestelyjen yleissuunnitelmaan kuuluvien uusien tiejärjestelyjen alle muinaisjäänöksiä ja selvittää tutkimustarve näillä rakennustöiden uhkaamilla muinaisjäänöksillä. Alueelta tunnetaan jo entuudestaan lukuisia, tutkimushistoriallisestikin merkittäviä Suomensjärven kulttuurin ja varhaiskampakeraamiikan asuinpaikkoja, joten jo lähtökohtaisesti oli varsin todennäköistä, että osa näistä olisi tiesuunnitelma-alueen piirissä. Yleissuunnitelmassa uusi tielinjaus ohittaa Vakkolan kyläkeskuksen itäpuolelta ja yhtyy nykyiseen tiehen ennen Sorvasuontien liittymää. Tällä välille uutta tietä rakennetaan 800 m. Kevyen liikenteen väylät rakennetaan Vakkolan keskustasta ala-asteen koululle ja Särkijärven paikallistien alkuun, Sorvasuontielle. Näiden väylien pituudet ovat 950 m ja 600 m. Kevyen liikenteen väylien ja tien välikaista on metrin levyinen. Tiehen liittyy myös taajaman jälkeen matalimmalle maastokohdalle sijoittuva pengeri, joka tulee joen puolelle tietä. Lisäksi suunnitelmaan kuuluu Vakkolan kyläkeskuksen asfalttialueen jäsentäminen (ks. kartta, s. 2, karttaan tiemuutokset on merkitty vihreällä värillä ja kevyen liikenteen väylät mustalla pisteviivalla).¹

Inventointialueen rajasin koskemaan itse rakennettavien väylien alle jäävien alueiden lisäksi myös välittömästi tien varrella olevia peltoja. Alueen rajausta seuraava: Pappilan eteläpuolella oleva oja - Porvoonjoki - Ali-Tyyskän tila - Mäittälän tila - Sorvasuontien varsi - Vakkolantie - Pappilan oja. Inventointialue on rajattu oheiseen yleiskarttaan (s. 3). Lisäksi selvitin (lähinnä iltaisin) ennestään tunnettujen muinaisjäänösten kuntoa varsinaisen inventointialueen vieressä eli Ruutipellon alueella ja Suurisuoan ympärillä. Olen liittänyt myös näiden kohteiden raportit käytännöllisyyden vuoksi tähän samaan raporttiin. Tämä toissijainen inventointialue on myös merkitty samaan yleiskarttaan (s. 3). Kävin inventoinnin yhteydessä tarkastamassa myös Kopinkallion kvartsi-louhoksen Nalkkilan kylässä. Tästä on erillinen tarkastuskertomus Museoviraston arkeologian osaston arkistossa.

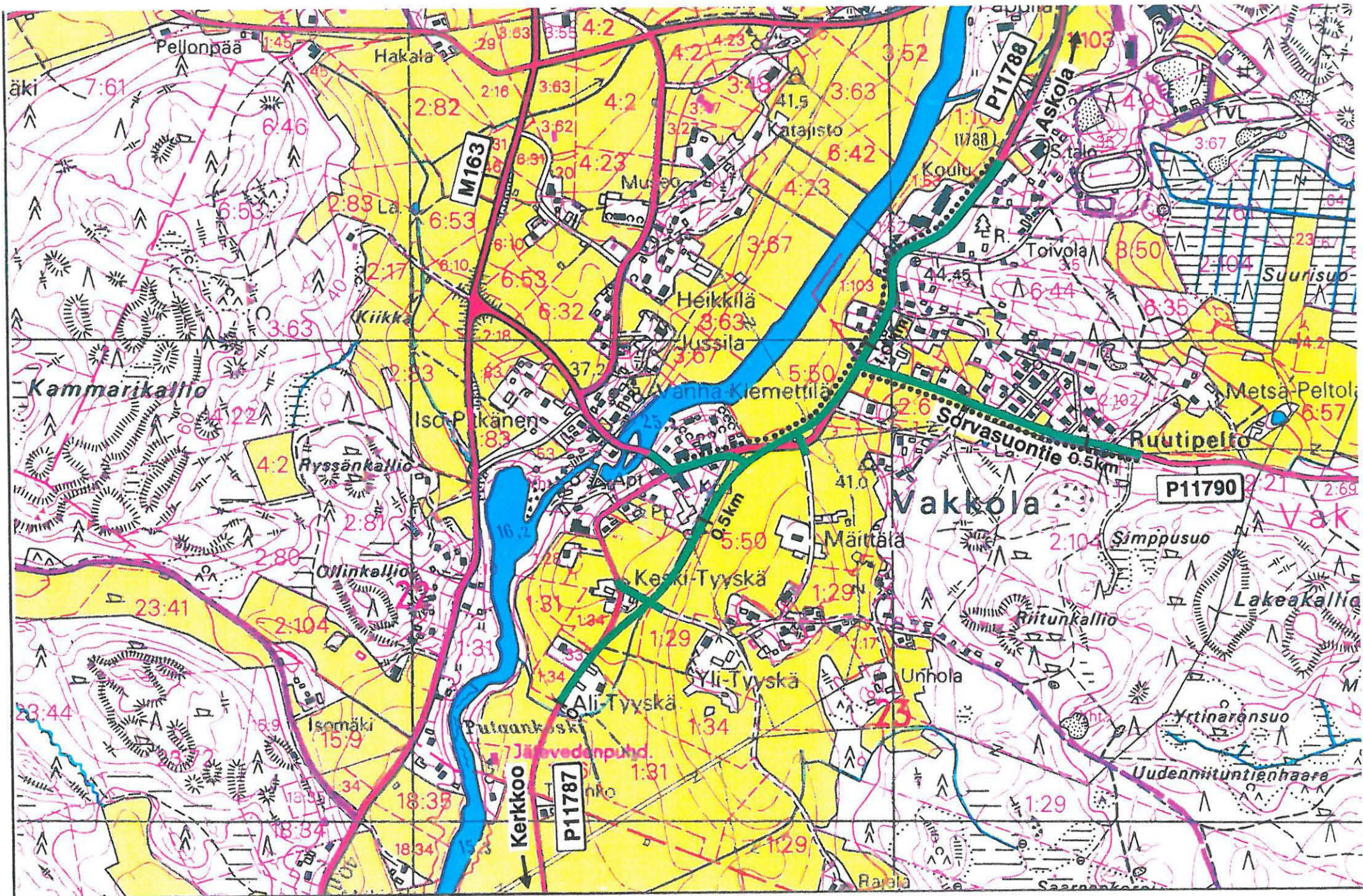
Inventoinnin ajankohtana oli 10.-21.5.1999. Inventointiolosuhteet olivat melko huonot. Tutkimusalue on lähes pelkästään peltoa ja koska kevät oli ollut hyvin vähäsateinen, pellot olivat rutikuivia. Tosin lähes jokainen alueen pelto oli kynnetty. Kuivuuden lisäksi töitä haittasi kylmyys - lämpötila oli varsinkin inventoinnin alkupäivien aamuina usein pakkasen puolella. Inventointimenetelmänä oli peltojen pintapöimintä. Ainoastaan Siltapellonhaan metsikköön tein yhden koekuopan. Pihamailla tarkastelin pintamaita ja ojien leikkauksia. Inventoinnin jälkityöt on tehty loka-marraskuussa 1999.

Helsingissä 5.11.1999



Petro Pesonen, FL

¹ Ks. Askolan taajamajärjestelyt, yleissuunnitelma. Tielaitos, Uudenmaan tiepiiri 1996. Dnro 232/304/1996.



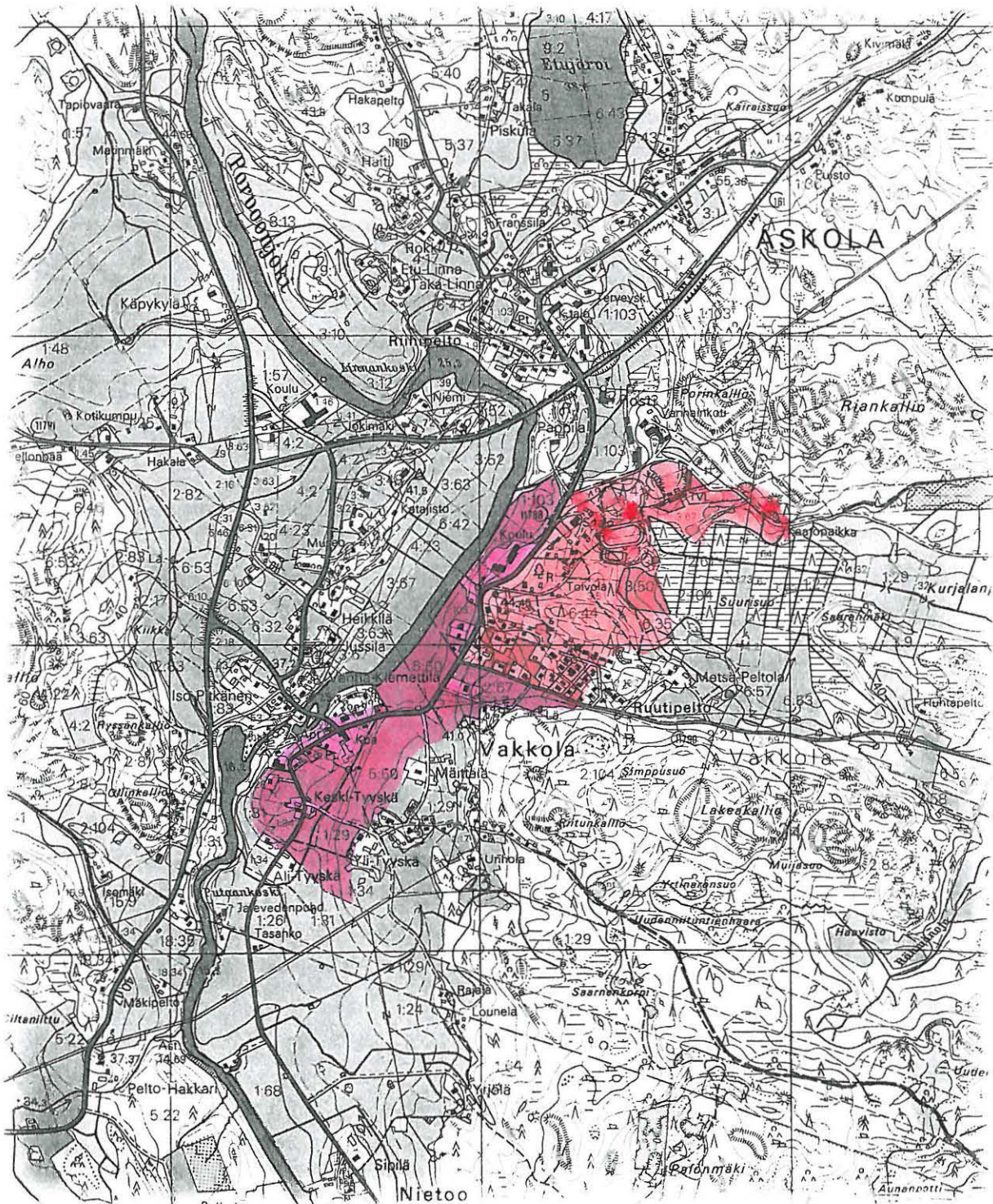
ASKOLAN TAAJAMAJÄRJESTELYT - ARKEOLOGINEN INVENTOINTI 1999
 YLEISKARTTA, INVENTOINTIALUE, Ote peruskartasta 3022 01 ASKOLA



Varsinainen inventointialue



Ruutipellon - Suurisuon alue, lisäinventointialue



3422

3423

3424

6715

6714

6713

6712

INVENTOINNIN TULOKSET

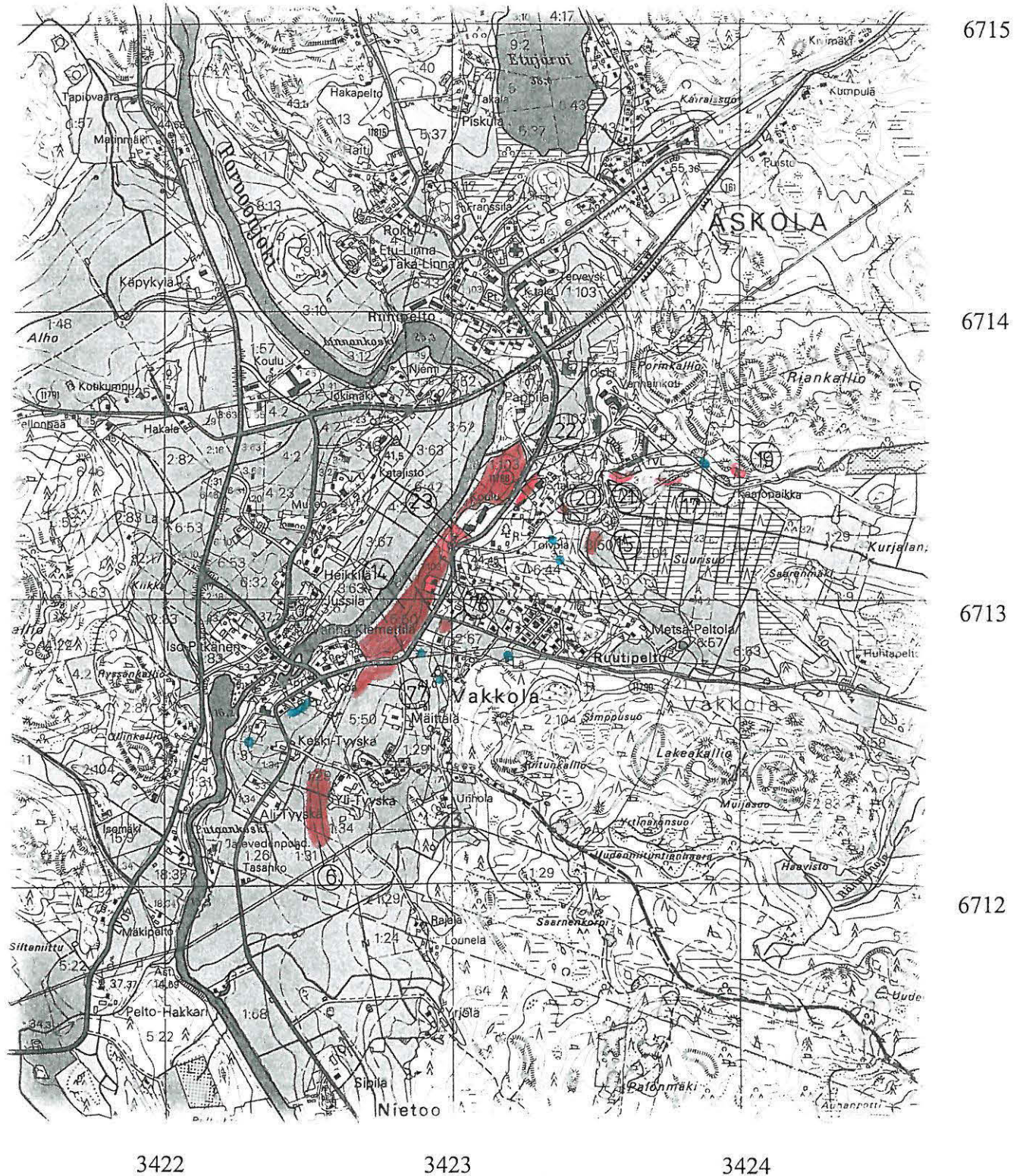
Tutkimusalueelta tunnettiin ennen inventointia useita Suomensjärven kulttuurin asuinpaikkoja ja Siltapellonhaan varhaiskampakeraaminen asuinpaikka sekä erinäisiä irtolöytöpaikkoja (ts. kohteita, joita ei löytöjen vähäisyyden vuoksi ole luokiteltu asuinpaikoiksi). Tiesuunnitelma-alueen välittömässä läheisyydessä tunnettiin seuraavat asuinpaikat: Askola 6 Aropelto, Askola 14 Jokipelto, Askola 22 Toppinen ja Askola 23 Siltapelto, Siltapellonhaka. Seuraavat vanhastaan tunnetut irtolöytöpaikat sijaitsevat tutkimusalueella: Aittapelto, Ali-Mäittäälä Pihapelto, Vapunpelto/Jobinpelto ja Syrjälä. Tutkimusalueen läheisyydestä tunnettiin seuraavat asuinpaikat: Askola 15 Suoranta, Askola 17 Jusla, Suursuo, Askola 19 Vanha-Klemetti, Askola 20 Urheilukenttä ja Askola 21 Ahlstedtinpelto sekä löytöpaikka Männistön harjutie I. Metsä-Peltolan tie.

Inventoinnissa tarkastettiin kaikki suunnitelma-alueella olevat ennestään tunnetut muinaisjäänne-kohteet ja löytöpaikat sekä mainitut suunnitelma-alueen läheisyydessä olevat kohteet mahdollisuuksien mukaan. Uutta informaatiota saatiin lähes kaikilta kohteilta lukuun ottamatta asuinpaikkoja Askola 17 Jusla, Suursuo, Askola 20 Urheilukenttä ja Askola 21 Ahlstedtinpelto sekä löytöpaikkoja Aittapelto ja Syrjälä. Inventoinnissa varsinaiselta tutkimusalueelta löytyi kaksi ennestään tuntemattomaa kivikautista asuinpaikkaa, Askola 77 Mäittäälän Kotopelto ja Askola 78 Töyrylä. Suurisuon pohjoislaidalta löytyi lisäksi kvartseja ennestään tuntemattomalta löytöpaikalta Suurisuo N. Inventoinnissa Aropellon ja Toppisen asuinpaikat todettiin vanhastaan arveltua laajemmiksi. Kumpikaan niistä ei kuitenkaan ole tiesuunnitelma-alueella.

Inventointilöydöt koostuvat kiviesineiden katkelmista, kivilaji-iskoksista, kvartsesineistä ja -iskoksista sekä luista. Lisäksi olen luetteloinut historiallisen ajan keramiikkaa ja piitä. Useallakin pellolla oli liitupiippujen katkelmia - niitä ei kuitenkaan otettu talteen. Kaikki kiviesinetyypit ovat (kuten odotettua) mesoliittisia. Joukossa on alkeellisen kirveen ja taltan katkelmia sekä yksi liuskekeihäänkärjen katkelma. Inventointilöydöt on luetteloitu numeroilla KM 31620-31631. Inventointiraportissa mainitut kohteet on merkitty kartalle, s. 5.

ASKOLAN TAAJAMAJÄRJESTELYT - ARKEOLOGINEN INVENTOINTI 1999
YLEISKARTTA, ASUIN- JA LÖYTÖPAIKAT INVENTOINTIALUEELLA.
 Ote peruskartasta 3022 01 ASKOLA

- Kivikautinen asuinpaikka
- Kivikautinen irtolöytöpaikka



INVENTOINTIKOHDE- JA LÖYTÖLUETTELO

Inventointikohteet

<i>Inv. nro</i>	<i>Kohde</i>	<i>Laji</i>	<i>Koordinaatit</i>	<i>Sivu</i>
6	Aropelto	asuinpaikka	x= 6712 12-38, y= 3422 50-60, z= 26-32	14
14	Jokipelto	asuinpaikka	x= 6712 79 - 6713 06, y= 3422 66-91, z= 26-30	17
15	Suoranta	asuinpaikka	x= 6713 18-24, y= 3423 46-50, z= 35-40	20
17	Jusla, Suursuo	asuinpaikka	x= 6713 42, y= 3423 72, z= n. 31	23
19	Vanha-Klemetti	asuinpaikka	x= 6713 46-52, y= 3423 90-98, z= n. 40-45	26
20	Urheilukenttä	asuinpaikka	x= 6713 30, y= 3423 41, z= n. 45	29
21	Ahlstedtinpelto	asuinpaikka	x= 6713 47, y= 3423 60, z= n. 40	32
22	Toppinen	asuinpaikka	x= 6713 34-44, y= 3423 22-28, z= n. 40-45	34
23	Siltapelto, Siltapellonhaka	asuinpaikka	x= 6712 96 - 6713 54, y= 3422 84 - 3423 24, z= n. 27-40	37
77	Mäittälän Kotopelto	asuinpaikka	x= 6712 70-76, y= 3422 68-89, z= n. 30-35	42
78	Töyrylä	asuinpaikka	x= 6712 90-94, y= 3422 94 - 3423 00, z= n. 35-38	44
	Aittapelto	löytöpaikka	x= 6712 54, y= 3422 31, z= 30-35	46
	Ali-Mäittäälä Pihapelto	löytöpaikka	x= 6712 62-64, y= 3422 46-51, z= n. 35-37	48
	Vapunpelto/Jobinpelto	löytöpaikka	x= 6712 72-82, y= 3422 90-94, z= 30-37	51
	Syrjälä	löytöpaikka	x= 6712 80, y= 3423 20, z= n. 40-45	54
	Männistön harjutie l. Metsä-Peltolan tie	löytöpaikka	x= 6713 07, y= 3423 43, z yli 50	56
	Suurisuo N	löytöpaikka	x= 6713 50, y= 3423 86, z= n. 40	59

Löytöluettelo sisältää v. 1999 inventoinnissa löytyneet esineet. Muut kohteiden löydöt, ks. ao. kohderaportti.

<i>Pää- ja alanumerot</i>	<i>Löydöt</i>	<i>Kohde</i>
KM 31620: 1-9	taltan teräkatkelma, kvartsiesineitä ja -iskoksia 17 kpl, kivilaji-iskoksia 2 kpl, historiallisen ajan keramiikkaa 1 kpl, luuta 1 kpl	Askola 6 Aropelto
KM 31621: 1-6	hioimen katkelma, kiviesineen katkelma, kivilaji-iskoksia 6 kpl, kvartsi-iskoksia 10 kpl, luuta 2 kpl, tuluspii	Askola 14 Jokipelto
KM 31622: 1-2	alkeellisen kirveen katkelma, kvartsi-iskoksia 2 kpl	Askola 15 Suoranta
KM 31623	palanutta luuta 2 kpl	Askola 19 Vanha-Klemetti
KM 31624	kvartsiesine	Askola 22 Toppinen
KM 31625: 1-12	liuskekeihäänkärjen katkelma, alkeellisen kirveen katkelmia 2 kpl, kivilaji-iskoksia 6 kpl, kvartsikaavin, kvartsiesine, kvartsia 48 kpl, luuta 2 kpl, piitä 1 kpl	Askola 23 Siltapelto, Siltapellonhaka
KM 31626: 1-5	hiotun kiviesineen katkelma, kivilaji-iskoksia 3 kpl, kvartsiesine, kvartsi-iskoksia 15 kpl, tuluspii	Askola 77 Mäittäälän Kotopelto
KM 31627: 1-6	alkeellisen kirveen katkelma, hioimen katkelma, kvartsikaavin, kvartsiesine, kvartsia 31 kpl, retusoitu pii	Askola 78 Töyrylä
KM 31628: 1-2	hioin, kvartsi-iskos	Askola Ali-Mäittäälä Pihapelto
KM 31629	kvartsi-iskos	Askola Vapunpelto/Jobinpelto
KM 31630	kvartsi-iskos	Askola Männistön harjutie l. Metsä-Peltolan tie
KM 31631	kvartsi-iskoksia 2 kpl	Askola Suurisuo N

TIESUUNNITELMASTA AIHEUTUVAT TUTKIMUKSET

Inventoinnissa keskityttiin määrittelemään mahdollisia asuinpaikkojen aluerajauksia ja arvioimaan samalla jatkotutkimustarvetta (kaivauksia). Niinpä keskeiset kohteet olivat Jokipelto, Siltapelto, Siltapellonhaka, Mäittälän Kotopelto sekä Töyrylä. Näistä jokaisesta osa tulee jäämään rakennettavien teiden alle, joten näissä kohteissa tutkimukset ovat tarpeen. Etelästä alkaen ensimmäisenä tutkittavana asuinpaikkana on Mäittälän Kotopelto, jonka ilmeisesti keskeinen osa tulee jäämään tulevan Vakkolan kyläkeskuksen liittymän alle. Paikka on hiesu/savipeltoa. Olen arvioinut tutkittavaksi alaksi n. 4000 m² (ks. kartta, Liite I:2). Toisella puolella Vakkolantietä on Jokipellon asuinpaikka savisella pellolla. Täältä löytyi sieltä täältä yksittäisiä kvartseja, ainoastaan plv 900-960 välillä peltokumpareella oli havaittavissa enemmän asuinpaikkajäännöksiä. Jokipellon asuinpaikalla tarvitaan ensi sijassa koekaivauksia jatkotutkimustarpeen selvittämiseksi. Selvitettävä ala on n. 16000 m² (ks. kartta, Liite I:2).

Jokipellosta edelleen Askolan kirkonkylään päin on vanhastaan tunnettu Siltapellon asuinpaikka, joka jakaantuu kolmeen kokonaisuuteen: 1) Siltapelto, etelä, 2) Siltapellonhaka ja 3) Siltapelto, pohjoinen. Siltapelto ovat nimensä mukaisesti peltoalueita, Siltapellonhaka taas hakamaata. Siltapellon asuinpaikan eteläisessä osassa oli runsaasti asuinpaikkalöytöjä pientalojen länsipuolen pellolla. Tänne rakennetaan tiesuunnitelman mukaan näiden talojen liittymät Vakkolantielle. Tutkittavaksi alaksi arvioin n. 1600 m². Samassa yhteydessä on syytä tehdä koekaivauksia talojen ja tien väliin tulevan kevyen liikenteen väylän alle jäävällä alueella, paaluvälillä 980-1200. Koekaivettava ala on n. 4000 m² (ks. kartta, Liite I:3).

Siltapellonhaan asuinpaikka sijaitsee ehjässä maastossa. Täällä asuinpaikkaa tulee jäämään kevyen liikenteen väylän rakennustöiden alle. Tasokaivauksin tutkittava ala on n. 1000 m². Lisäksi koulun edustalla, tien laidalla oleva kapea tasanne on syytä tutkia ennen sen muuttamista kevyen liikenteen väyläksi. Koekaivettavan alueen laajuus on tässä niinikään n. 1000 m² (ks. kartta, Liite I:3). Siltapellon asuinpaikan pohjoinen osa ei aiheuta kaivauksia, koska tämän kohdalle kevyen liikenteen väylä on jo rakennettu (ks. kartta, Liite I:3).

Sorvasuontien varrelta löytyi inventoinnin yhteydessä Töyrylän asuinpaikka, hiekkapelloilta. Sen keskeinen alue on juuri tulevan kevyen liikenteen väylän alla, paaluvälillä 50-80. Tällä asuinpaikalla tasokaivauksin tutkittava ala on n. 700 m². Lisäksi alarinteellä tulee tehdä koekaivauksia n. 1000 m² alueella (ks. kartta, Liite I:4).

Tasokaivauksia tulisi siis em. suunnitelman mukaan tehdä n. 7300 m² alalla ja koekaivauksia n. 22000 m² alalla. Alueet ovat näin laajoja, koska usessa tapauksessa tulevat tiet tulevat menemään asuinpaikkojen keskeisten osien halki. Kaivauksia suunniteltaessa on huomioitava myös seuraavallaisia näkökohtia. 1) Tien rakentaminen koskee paljon laajempia aluetta kuin itse tuleva tielinja:

pengerrykset, tukimuuri, vastapenkereet, ojat, läjitysalueet ym. Lisäksi raskaat työkoneet liikkuvat alueella. Tämän vuoksi kaivaukset on ulotettava laajemmalle, kuin mitä itse tielinja tulee lopulta olemaan. 2) Liian pirstaleiset kaivaukset eivät anna riittävää informaatiota muinaisjäännöksestä. 3) Koekaivausten tulokset saattavat aiheuttaa vielä lisää tasokaivauksia. 4) Tiesuunnitelman muuttaminen toiseen kohtaan ei luultavasti vähentäisi kaivaustarvetta, sillä se tulisi todennäköisesti silti osumaan muinaisjäännöksiin.

YHTEENVETO

Inventoinnin tarkoituksena oli tutkia, jääkö Askolan taajamajärjestelyjen yleissuunnitelmaan kuuluvien uusien tiejärjestelyjen alle muinaisjäännöksiä ja selvittää tutkimustarve näillä rakennustöiden uhkaamilla muinaisjäännöksillä. Jo ennen inventointia tiedettiin, että alueella on useita kivikautisia asuin- ja löytöpaikkoja.

Inventoinnissa ennestään tunnetut kohteet tarkastettiin ja löydettiin kaksi uutta kivikautista asuinpaikkaa. Lisäksi tarkastettiin välittömästi tutkimusalueen vieressä olevia vanhastaan tunnettuja kohteita, jossa yhteydessä todettiin ennestään tuntematon kvartsilöytöpaikka. Inventointilöydöt ovat kiviesineen katkelmia, kivilaji-iskoksia, kvartsia ja luuta. Kiviesineet ovat mesoliittisia tyyppisiä.

Tiesuunnitelmien alle jää osin neljä kivikautista asuinpaikkaa: Askola 14 Jokipelto, Askola 23 Siltapelto, Siltapellonhaka, Askola 77 Mäittälän Kotopelto ja Askola 78 Töyrylä. Tutkimussuunnitelman mukaisesti näillä kohteilla tulisi tehdä tasokaivauksia n. 7300 m² alalla ja koekaivauksia n. 22000 m² alalla.

NEGATIIVI- JA KUVALUETTELO

Kuvannut Petro Pesonen 1999

<i>Kuva</i>	<i>Neg.nro</i>	<i>Kuvan selite</i>	<i>Pvm</i>
7	113816	Askola 23 Siltapelto, pohjoisosa. Kuvattu Niemenpellolta Porvoonjoen länsirannalta, panoraama (1/2). NW-SE.	21.5.1999
7	113817	Askola 23 Siltapelto, pohjoisosa. Kuvattu Niemenpellolta Porvoonjoen länsirannalta, panoraama (2/2). NW-SE.	21.5.1999
5	113818	Askola 23 Siltapelto, eteläosa. Kuvattu Niemenpellolta Porvoonjoen länsirannalta. SW-NE.	21.5.1999
1	113819	Askola 23 Siltapelto, eteläosa vasemmalla, 14 Jokipelto oikealla ja 78 Töyrylä ylhäällä keskellä, panoraama (1/3). SW-NE.	21.5.1999
1	113820	Askola 23 Siltapelto, eteläosa vasemmalla, 14 Jokipelto oikealla ja 78 Töyrylä ylhäällä keskellä, panoraama (2/3). SW-NE.	21.5.1999
1	113821	Askola 23 Siltapelto, eteläosa vasemmalla, 14 Jokipelto oikealla ja 78 Töyrylä ylhäällä keskellä, panoraama (3/3). SW-NE.	21.5.1999
2	113822	Askola 14 Jokipelto, eteläosa (kynnetty pelto). E-W.	21.5.1999
10	113823	Askola 77 Mäittälän Kotopelto. Kuvattu Jobinpellolta. NE-SW.	21.5.1999
	113824	Askola 77 Mäittälän Kotopelto ja 14 Jokipelto. Kuvattu Jobinpellolta. NE-SW.	21.5.1999
	113825	Askola 78 Töyrylä. Keskeisin asuinpaikka pellolla olevan puupaalun tienoilla (talosta vasemman). SE-NW.	21.5.1999
11	113826	Askola 78 Töyrylä. Keskeisin asuinpaikka pellolla olevan puupaalun tienoilla (talosta vasemman). SE-NW.	21.5.1999
6	113834	Askola 23 Siltapellonhaka. Portista vasemmalle vanha kaivausalue, sen takana koekuoppa. SW-NE.	18.5.1999
4	113835	Askola 14 Jokipelto, pohjoisosa ja Askola 23 Siltapelto, eteläosa. Takana Siltapellonhaka. SW-NE.	17.5.1999
3	113836	Askola 14 Jokipelto, asuinpaikkapelto tien vasemmalla puolella. E-W.	17.5.1999
9	113837	Askola 77 Mäittälän Kotopelto, asuinpaikka tien takana, panoraama (1/4). N-S.	17.5.1999
9	113838	Askola 77 Mäittälän Kotopelto, asuinpaikka tien takana, panoraama (2/4). N-S.	17.5.1999
9	113839	Askola 77 Mäittälän Kotopelto, asuinpaikka tien takana, panoraama (3/4). N-S.	17.5.1999
9	113840	Askola 77 Mäittälän Kotopelto, asuinpaikka tien takana, panoraama (4/4). N-S.	17.5.1999

8	113841	Askola 23 Siltapelto, pohjoisosa. Vasemmalla koulu, oikealla pappilan eteläpuolella oleva oja, panoraama (1/4). NE-SW -> SE-NW.	13.5.1999
8	113842	Askola 23 Siltapelto, pohjoisosa. Vasemmalla koulu, oikealla pappilan eteläpuolella oleva oja, panoraama (2/4). NE-SW -> SE-NW.	13.5.1999
8	113843	Askola 23 Siltapelto, pohjoisosa. Vasemmalla koulu, oikealla pappilan eteläpuolella oleva oja, panoraama (3/4). NE-SW -> SE-NW.	13.5.1999
8	113844	Askola 23 Siltapelto, pohjoisosa. Vasemmalla koulu, oikealla pappilan eteläpuolella oleva oja, panoraama (4/4). NE-SW -> SE-NW.	13.5.1999
	113845	Yleiskuva Vakkolan sillalta Jokipellon asuinpaikalle päin, panoraama (1/3). SW-NE	11.5.1999
	113846	Yleiskuva Vakkolan sillalta Jokipellon asuinpaikalle päin, panoraama (2/3). SW-NE	11.5.1999
	113847	Yleiskuva Vakkolan sillalta Jokipellon asuinpaikalle päin, panoraama (3/3). SW-NE	11.5.1999
	113848	Yleiskuva Vakkolan sillalta Jokipellon asuinpaikalle päin. SW-NE.	11.5.1999

DIAPOSITIIVILUETTELO

Kuvannut Petro Pesonen 1999

<i>Dianro</i>	<i>Kuvan selite</i>	<i>Pvm</i>
42183	Yleiskuva Vakkolan sillalta Jokipellon asuinpaikalle päin. SW-NE.	11.5.1999
42184	Askola 14 Jokipelto, asuinpaikkapelto tien vasemmalla puolella. E-W.	17.5.1999
42185	Askola 14 Jokipelto, pohjoisosa ja Askola 23 Siltapelto, eteläosa. Takana Siltapellonhaka. SW-NE.	17.5.1999
42186	Askola 14 Jokipelto, eteläosa (kynnetty pelto). E-W.	21.5.1999
42187	Askola 14 Jokipelto joen vastarannalla ja 78 Töyrylä ylhäällä keskellä. SW-NE.	21.5.1999
42188	Askola 23 Siltapelto, pohjoisosa. Oikeassa reunassa pappilaan johtava tie. SE-NW.	13.5.1999
42189	Askola 23 Siltapelto, pohjoisosa. Löytöjä etenkin koulun ja tien välimaastossa kuvan vasemmassa laidassa. NE-SW.	13.5.1999
42190	Askola 23 Siltapellonhaka. Portista vasemmalle vanha kaivausalue, sen takana koe-kuoppa. SW-NE.	18.5.1999
42191	Askola 23 Siltapellonhaka. Rinnettä joelle päin. S-N.	18.5.1999
42192	Askola 23 Siltapelto, eteläosa. Kuvattu Niemenpellolta Porvoonjoen länsirannalta. SW-NE.	21.5.1999
42193	Askola 23 Siltapelto, eteläosa. Kuvattu Niemenpellolta Porvoonjoen länsirannalta. SW-NE	21.5.1999
42194	Askola 23 Siltapelto, eteläosa vasemmalla, 14 Jokipelto vasemmalla ja 78 Töyrylä ylhäällä keskellä. SW-NE.	21.5.1999
42195	Askola 23 Siltapelto, pohjoisosa. Kuvattu Niemenpellolta Porvoonjoen länsirannalta. NW-SE.	21.5.1999
42196	Askola 23 Siltapelto, pohjoisosa. Kuvattu Niemenpellolta Porvoonjoen länsirannalta. NW-SE.	21.5.1999
42197	Askola 77 Mäittälän Kotopelto, itäosa. Asuinp. tien takana. N-S.	17.5.1999
42198	Askola 77 Mäittälän Kotopelto, länsiosa. Asuinp. tien takana. N-S.	17.5.1999
42199	Askola 77 Mäittälän Kotopelto ja 14 Jokipelto. Kuvattu Jobinpellolta. NE-SW.	21.5.1999
42200	Askola 77 Mäittälän Kotopelto. Kuvattu Jobinpellolta. NE-SW.	21.5.1999
42201	Askola 78 Töyrylä. Keskeisin asuinpaikka pellolla olevan puupaalun tienoilla (talosta vasempaan). SE-NW.	21.5.1999

Perustiedot

<i>Muinaisjäännöstyyppi</i>	Asuinpaikka
<i>Ajoitus:</i>	Kivikautinen
<i>Rauhoitusluokka</i>	2
<i>Lukumäärä:</i>	1
<i>Peruskartta:</i>	3022 01 ASKOLA
<i>Peruskoordinaatit:</i>	x= 6712 12-38, y= 3422 50-60, z= 26-32
<i>Sijainti:</i>	Askolan kirkosta 2 km etelälounaaseen
<i>Alue tai rekisterikylä:</i>	Vakkola (412)
<i>Kiinteistöt:</i>	I:38 Kotosyrjä, om. Lauri Tyyskä (Nietoontie 50, 07510 Vakkola)
	I:34
	I:29

Löydöt

Lauri Hakalehto	1950	Irtolöytö	KM 12639: 1-13 kvartsiesineitä ja -iskoksia 85 kpl
Lauri Hakalehto	1950	Irtolöytö	KM 12735: 1-13 kivilaji-iskos, kvartsiesineitä ja -iskoksia 47 kpl
Lauri Hakalehto	1952	Irtolöytö	KM 13156: 1-9 kvartsiesineitä ja -iskoksia 37 kpl
		Irtolöytö	Askolan Kotiseutumuseo, löytöjä
Petro Pesonen	1999	Inventointi	KM 31620: 1-9 taltan teräkatkelma, kvartsiesineitä ja -iskoksia 17 kpl, kivilaji-iskoksia 2 kpl, historiallisen ajan keramiikkaa 1 kpl, luuta 1 kpl

Lyhyt kohdekuvaus

Asuinpaikka sijaitsee länsiluoteeseen viettävällä peltorinteellä, Ali- ja Yli-Tyyskän talojen välisellä alueella.

Aiemmat tiedot

Irtolöydöt. Paikalta on rovasti Lauri Hakalehto kerännyt löytöjä v. 1950-1952. Nämä ovat yhtä kivilaji-iskosta lukuun ottamatta kvartsia. Askolan Kotiseutumuseon löytöjen laadusta ei ole tietoa.

Lauri Pohjakallio, inventointi 1971: Keski-Tyyskän Aropelto sijaitsee Askolan kirkosta n. 2 km etelälounaaseen talosta n. 150 m kaakkoon. Aropelto on länsiluoteeseen viettävä peltorinne, n. 300 m itään Porvoonjoesta. Löydökset on tehty pellon keskipaikkeilta ja yläosasta.

Inventointikertomus

Vaikka Aropellon asuinpaikka ei sijaitsekaan välittömästi suunnitelma-alueella, kävin tarkastamassa sen koska edellinen tarkastus oli tehty vuonna 1971 ja osa asuinpaikka-alueen pelloista oli kynnettyinä. Asuinpaikka sijaitsee länsiluoteeseen viettävällä peltorinteellä, Yli-Tyyskän pihapiirin länsipuolella, talosta alle 100 m länteen ja etelään. Tarkastushetkellä kynnettyinä olivat peltoalueet tonteilla

1:34 ja 1:38. Tontilla 1:34 löytöjä oli samalla alueella miltä aiemminkin löytöjä on saatu. Missään ei kylläkään ole tarkkaa mainintaa näistä aiemmista löytöpaikoista, vaan tieto perustuu Lauri Pohjakal-ion tekemään karttamerkintään. Aiemmissa tiedoissa sanotaan, että löytöjä on pellon keskipaikkeilta ja yläosasta, mutta nyt löytöjä oli lähinnä pellon keskipaikkeilla ja alaosassa (KM 31620: 1-6). Löytöjen KM 12735: 1-11 yhteydessä mainitaan, että ne on kerätty Aropellon asuinpaikan ylemmäl-tä löytövyöhykkeeltä ja löydöt KM 12735: 12-13 taas alemmalta löytövyöhykkeeltä, jonka korkeus on n. 30 m mpy. Löydöissä on pieni, mustasta liuskeesta tehdyn taltan teräkatkelma, kvartssia, pala historiallisen ajan keramiikkaa sekä luuta. Pellolla oli myös liitupiippujen katkelmia. Löytöluettelos-sa vanha kohde on nimellä Aropelto A.

Uutuutena keräsin löytöjä (KM 31620: 7-9) myös tontilta 1:38, peltokumpareelta nimeltä Kotosyrjä, varsinaisen Aropellon eteläpuolella. Topografisesti uutta ja vanhaa kohdetta ei kuitenkaan voida erottaa toisistaan ainakaan pelkän inventoinnin perusteella, vaikka kohteilla tuntuisikin olevan 100-150 metriä väliä. Uudessa kohteessa löytöjä oli nimenomaan rinteen/kumpareen laella n. 50 x 50 m alueella. Kohde on löytöluettelossa nimellä Aropelto B.

Tiesuunnitelman aiheuttamat toimenpiteet:

Kohde ei sijaitse tiesuunnitelma-alueella.

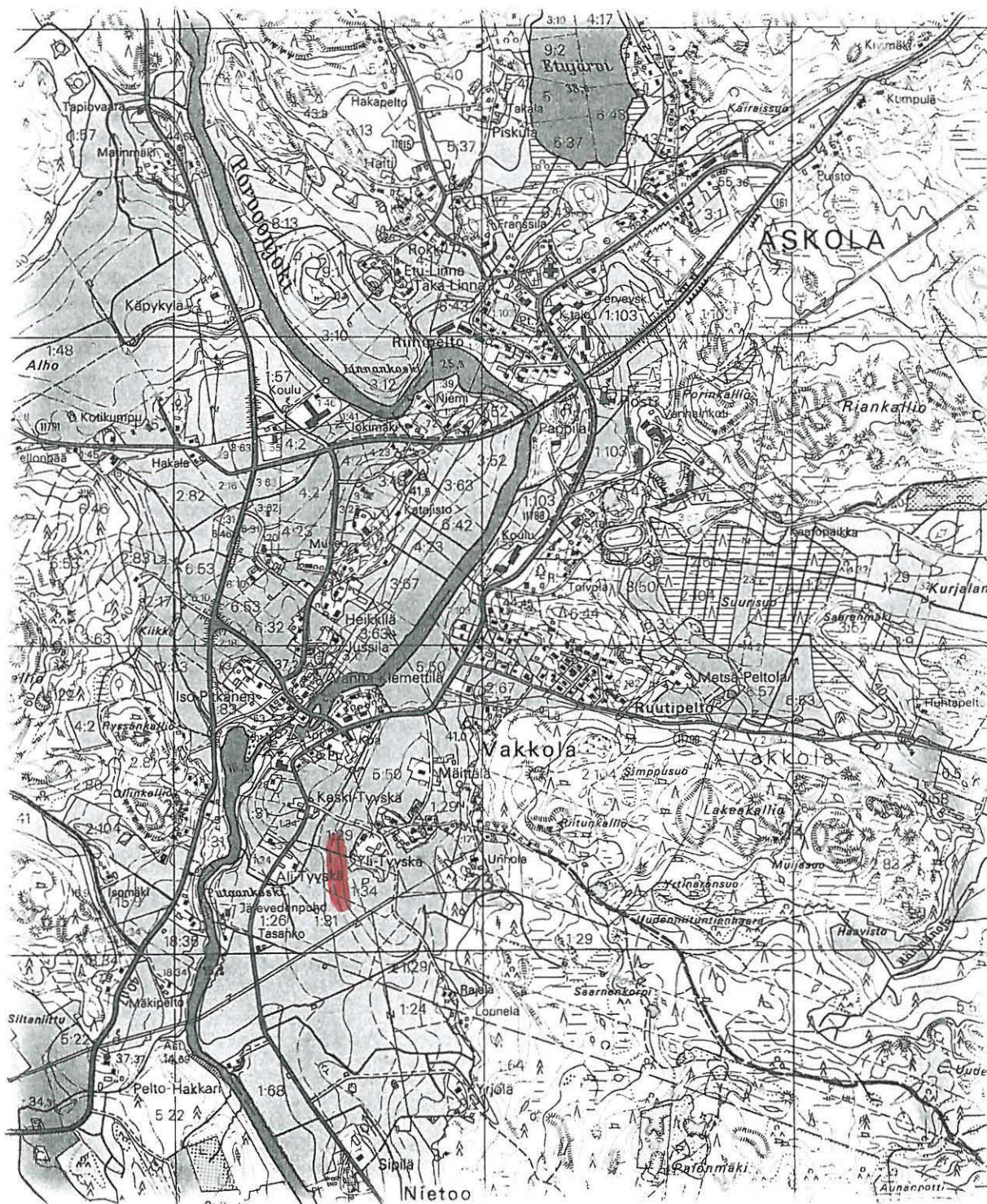
Kertomuksen liitteet:

- Kartat: peruskarttaote 1:20000
- Negatiivit:
- Diat:

ASKOLAN TAAJAMAJÄRJESTELYT - ARKEOLOGINEN INVENTOINTI 1999

Askola 6 Aropelto - kivikautinen asuinpaikka merkitty punaisella värillä

Ote peruskartasta 3022 01 ASKOLA



3422

3423

3424

Perustiedot

<i>Muinaisjäännöstyyppi</i>	Asuinpaikka
<i>Ajoitus:</i>	Kivikautinen
<i>Rauhoitusluokka</i>	2
<i>Lukumäärä:</i>	1
<i>Peruskartta:</i>	3022 01 ASKOLA
<i>Peruskoordinaatit:</i>	x= 6712 79 - 6713 06, y= 3422 66-91, z= 26-30 mmpy
<i>Sijainti:</i>	Askolan kirkosta 1,5 km etelälounaaseen
<i>Alue tai rekisterikylä:</i>	Vakkola (412)
<i>Kiinteistöt:</i>	5:58 Jokipelto

Löydöt

Lauri Hakalehto	1950	Irtolöytö	KM 12737 kvartsi-iskoksia 2 kpl
Lauri Hakalehto	1950	Irtolöytö	KM 12762 hiiltä tulisijasta
Lauri Hakalehto	1952	Irtolöytö	KM 13135: 1-14 kivilaji-iskoksia 2 kpl, kvartsiesineitä ja -iskoksia 30 kpl
Lauri Hakalehto	1952	Irtolöytö	KM 13157: 1-11 kvartsiesineitä ja -iskoksia 41 kpl
Petro Pesonen	1999	Inventointi	KM 31621: 1-6 hioimen katkelma, kiviesineen katkelma, kivilaji-iskoksia 6 kpl, kvartsi-iskoksia 10 kpl, luuta 2 kpl, tuluspii

Lyhyt kohdekuvaus

Asuinpaikka sijaitsee Jokipellolla, Porvoonjoen ja Vakkolantien välisellä alueella.

Aiemmat tiedot

Irtolöydöt. Lauri Hakalehto on kerännyt löytöjä alueelta v. 1950-1952. Löydöistä KM 12737 mainitaan vain, että niiden korkeus on n. 30 m mpy. KM 12762 on hiiltä A.O. Mäittälän uuden rakennuksen luota kivikautisesta tulisijasta. KM 13135: 1-2 on kerätty Yli-Mäittälän pellon ylemmältä vyöhykkeeltä, KM 13135: 3-5 Yli-Mäittälän Jokipellon ylemmältä vyöhykkeeltä, KM 13135: 6-10 Yli-Mäittälän pellon alemmalta vyöhykkeeltä, KM 13135: 11 Yli-Mäittälän Jokipellon alemmalta vyöhykkeeltä ja KM 13135: 12-14 Yli-Mäittälän Jokipellosta. KM 13157: 1-6 on poimittu Syrjälän Jokipellon ylemmältä vyöhykkeeltä ja KM 13157: 7-11 Syrjälän Jokipellon keskivyöhykkeeltä.

Lauri Pohjakallio, inventointi 1971: Jokipelto sijaitsee Askolan kirkosta n. 1,5 km lounaaseen, Vakkolasta kirkolle menevän tien pohjoispuolella ja on Porvoonjoen kaakonpuoleinen rantapelto. Pelto on verrattain tasaista, loivasti jokeen (luoteeseen) viettävää. Paikalla käydessäni se oli viljeltyä, joten sen tarkastaminen rajoittui vain reunoilla kulkemiseen. KM 12762, hiilinäyte on otettu löytötiedon mukaan A.P. Mäittälän uuden rakennuksen luota kivikautisesta tulisijasta. Mainittu rakennus sijaitsee Jokipellon lounaispäästä nousevassa rinteessä. Sieltä ei tietävästi ole löytynyt kivikautisia esineitä.

Inventointikertomus

Tiesuunnitelman mukaan uusi tielinja leikkaa paaluvälillä 690-960 Jokipellolle vanhan tielinjan yli ja sen rinnalle rakennetaan kevyen liikenteen väylä. Inventoinnissa tältä alueelta löydettiin harvakseltaan kvartsi- ja kivilaji-iskoksia lähes koko matkalta (ks. tarkemmin liitteenä olevasta tiesuunnitelmakartasta, johon löytöpaikat on merkitty, liite I). Varsinkin tällä savisella pellolla toukokuun alun kuivuus haittasi havainnoimista. Vähäisiäkin löytöjä on siten pidettävä merkkinä muinaisjäännöksistä. Paaluvälin 900-960 kohdalla peltokumpareella on kivikautinen asuinpaikka, jonka merkkeinä löytyi runsaasti terävsärmäisiä kivilaji-iskoksia ja jonkin verran kvartssia. Tämä asuinpaikka ei kuitenkaan välttämättä ulotu tulevan tiesuunnitelman alueelle. Koko Jokipellon alueella löytöjä on kuitenkin juuri rakennettavilla linjoilla: kevyen liikenteen linjauksella, tienoikaisun linjauksella ja Päivölän taloon tulevan pihatien linjauksella. Lisäksi on syytä huomioda, että pellolta on suhteellisen runsaasti aiempiakin löytöjä, joiden tarkkaa löytöpaikkaa ei tosin vajavaisten löytötietojen perusteella juuri voi selvittää. Vielä tämänkin lisäksi on muistettava tien varteen tuleva vastapenger, joka tulee ulottumaan pitkälti pellolle tien reunasta (20-30 m uuden tien reunasta) ja se ulottuu ehkä myös em. paaluvälillä 900-960 olevalle asuinpaikkakohdalle.

Tiesuunnitelman aiheuttamat toimenpiteet:

Koko Jokipellon alueella löytöjä on rakennettavilla linjoilla, joten alueella tulee järjestää koekaivaus mahdollisten muinaisjäännösten selvittämiseksi ja sen pohjalta päätettävä tarvitaanko linjalla pelastuskaivaus. Koekaivauksin tutkittavan alueen laajuus on n. 40 x 400 m (16 000 m²).

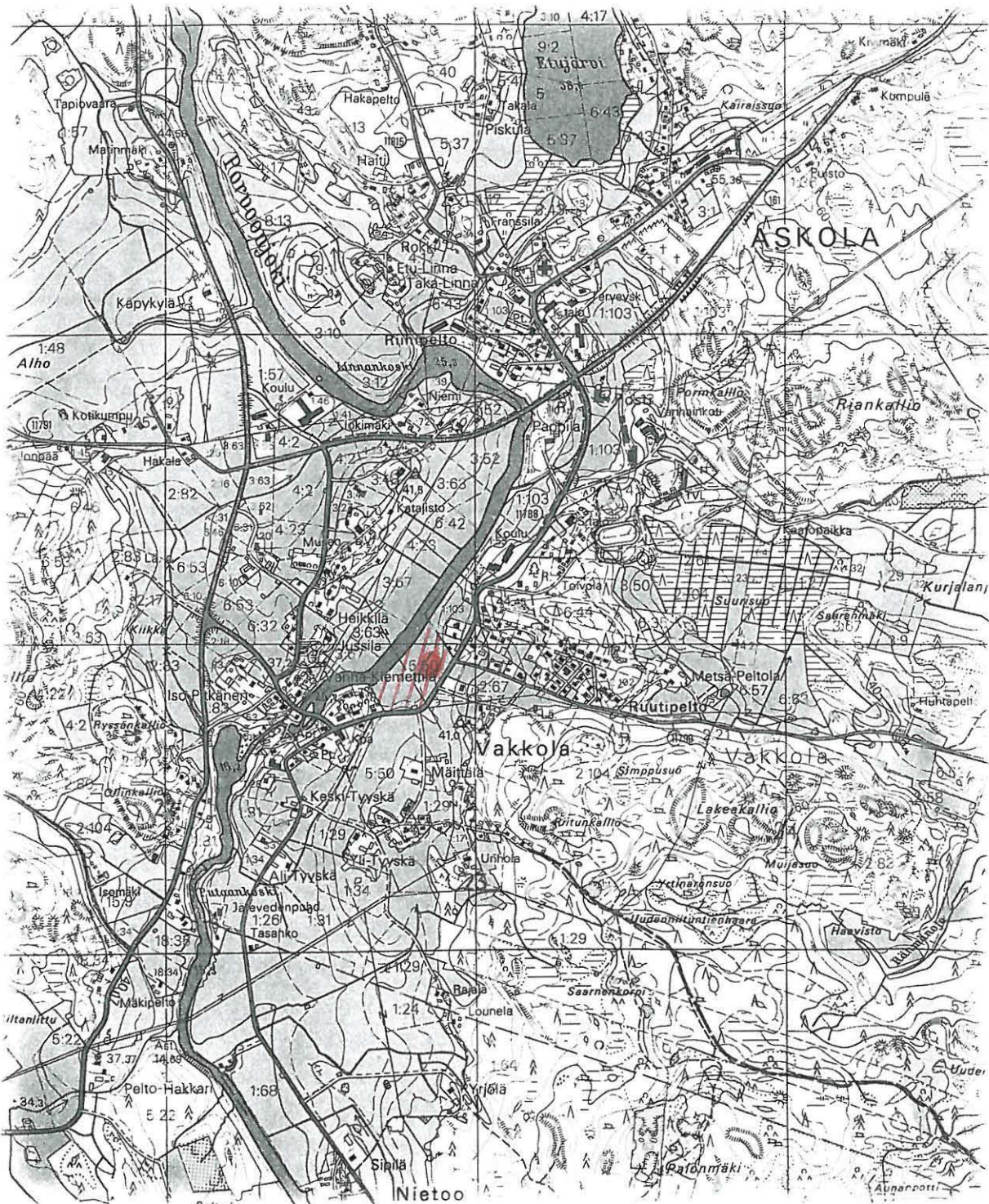
Kertomuksen liitteet:

- | | |
|---------------|-------------------------------|
| - Kartat: | peruskarttaote 1:20000 |
| - Kuvat: | 1-4 |
| - Negatiivit: | 113822, 113824, 113835-113836 |
| - Diat: | 42184-42187, 42194, 42199 |

ASKOLAN TAAJAMAJÄRJESTELYT - ARKEOLOGINEN INVENTOINTI 1999

Askola 14 Jokipelto - kivikautinen asuinpaikka merkitty punaisella värillä

Ote peruskartasta 3022 01 ASKOLA



6715

6714

6713

6712

3422

3423

3424

Perustiedot

<i>Muinaisjäänöstyyppi</i>	Asuinpaikka
<i>Ajoitus:</i>	Kivikautinen
<i>Rauhoitusluokka</i>	2
<i>Lukumäärä:</i>	1
<i>Peruskartta:</i>	3022 01 ASKOLA
<i>Peruskoordinaatit:</i>	x= 6713 18-24, y= 3423 46-50, z= 35-40 mmpy
<i>Sijainti:</i>	Askolan kirkosta 1 km eteläkaakkoon
<i>Alue tai rekisterikylä:</i>	Vakkola (412)
<i>Kiinteistöt:</i>	3:50 Hietala

Löydöt

Paula Salmi	1951	Irtolöytö	KM 12943 liuskekeihäänkärjen teelmä
Lauri Hakalehto	1951	Irtolöytö	KM 12953 kvartsi-iskoksia 3 kpl
Lauri Hakalehto	1958	Irtolöytö	KM 18585: 1-3 pii-iskos, kvartsikaavin, kvartsi-iskoksia 36 kpl
Lauri & Jukka Hakalehto (ja Ville Luho?)	1954	Irtolöytö	KM 18688: 1-6 taltan kantakatelma, kiviesineen katkelmia 2 kpl, kvartsikaavin, kvartsi-iskoksia 7 kpl, luunpalasia 3 kpl
Petro Pesonen	1999	Inventointi	KM 31622: 1-2 alkeellisen kirveen kantakatelma, kvartsi-iskoksia 2 kpl

Lyhyt kohdekuvaus Asuinpaikka sijaitsee Suurisuon länsipuolella ja urheilukentän eteläpuolella, hiekkaisella peltoalueella.

Aiemmat tiedot

Irtolöydöt. Ensimmäinen löytö asuinpaikalta on v. 1951 löydetty liuskekeihäänkärjen teelmä (KM 12943). Se on löytynyt perunannostossa Uljaan talon Suoranta-nimiseltä pellolta. Samana vuonna Lauri Hakalehto keräsi pellolta 3 kvartsi-iskosta (KM 12953), löytötietona mainitaan Nummenharjun Suoranta-niminen pelto. Edelleen Hakalehdon keräämiä ovat löydöt KM 18585: 1-3 ja KM 18688: 1-6 samalta alueelta.

Lauri Pohjakallio, inventointi 1971: Suorannan pelto sijaitsee n. 1100 m Askolan kirkosta etelään, ja n. 100 m urheilukentän eteläpuolella. Pelto oli siellä käydessäni viljeltynä, enkä sen reunoilla havainnut mitään kivikautiseen asuinpaikkaan viittaavaa. Paikka sinänsä tuntuu hyvin asuinpaikaksi sopivalta, se on suursuon laidalla (länsipuolella) oleva, verrattain jyrkästi etelään viettävä hienohiekkinen rinne. Löydösten määrä riittänee asuinpaikaksi määrittelyyn.

Inventointikertomus

Suorannan asuinpaikka ei ole tiesuunnitelma-alueella. Tarkastin asuinpaikan 13.5.1999 ja totesin asuinpaikan juuri siinä mihin aiemmat tiedot viittasivatkin eli Suurisuon länsirannalla olevan hiekkaisen pellon ylärinteessä, koordinaattien osoittamassa kohdassa. Pellolta löytyi parin kvartsi-iskoksen lisäksi myös primitiivisen kirveen kantaosa (KM 31622: 1-2). Yhdessä aiempien löytöjen kanssa voidaan asuinpaikka todeta selvästi mesoliittiseksi.

Tiesuunnitelman aiheuttamat toimenpiteet:

Kohde ei sijaitse tiesuunnitelma-alueella.

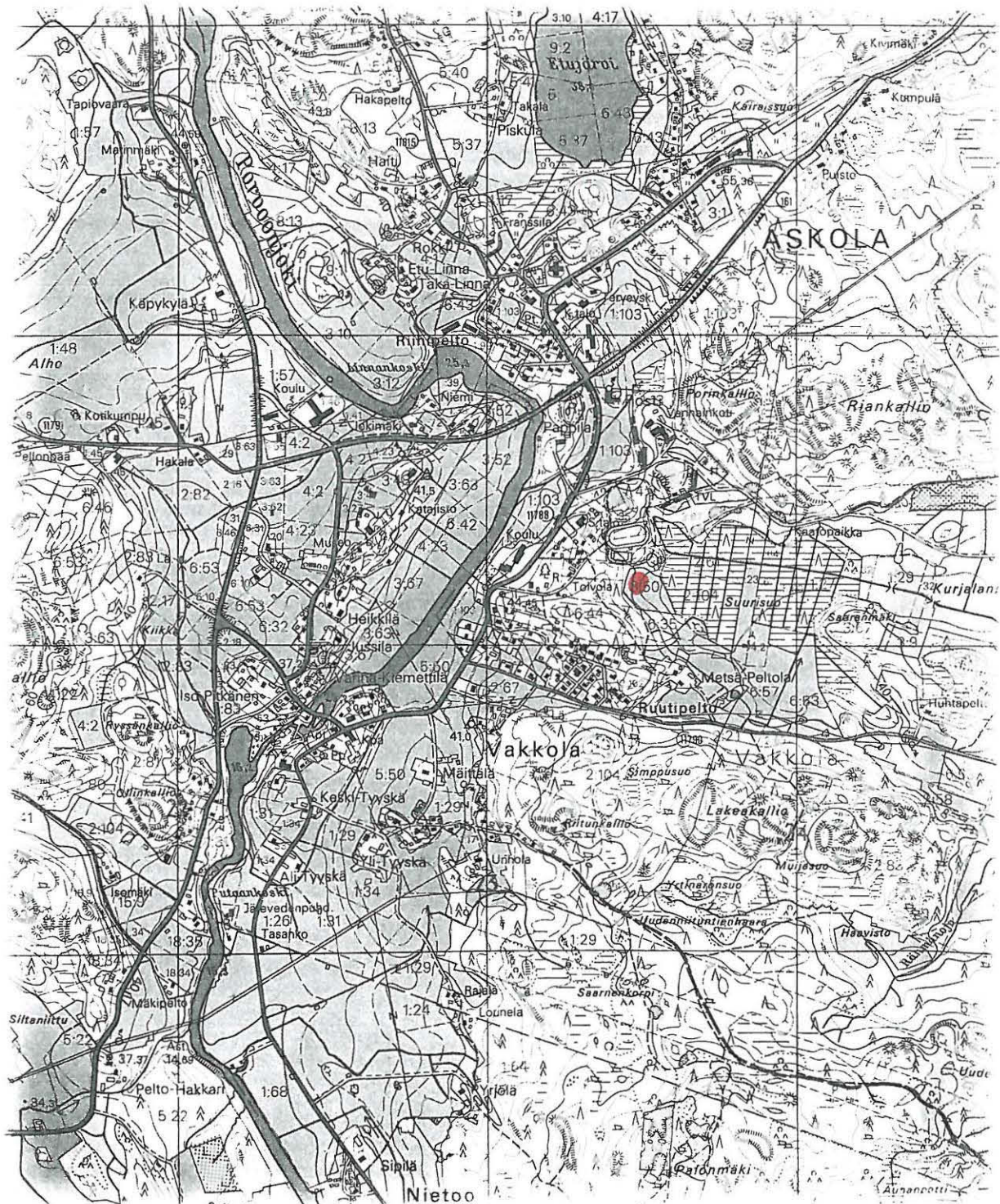
Kertomuksen liitteet:

- Kartat: peruskarttaote 1:20000
- Negatiivit:
- Diat:

ASKOLAN TAAJAMAJÄRJESTELYT - ARKEOLOGINEN INVENTOINTI 1999

Askola 15 Suoranta - kivikautinen asuinpaikka merkitty punaisella värillä

Ote peruskartasta 3022 01 ASKOLA



3422

3423

3424

Perustiedot

<i>Muinaisjäännöstyyppi</i>	Asuinpaikka
<i>Ajoitus:</i>	Kivikautinen
<i>Rauhoitusluokka</i>	2
<i>Lukumäärä:</i>	1
<i>Peruskartta:</i>	3022 01 ASKOLA
<i>Peruskoordinaatit:</i>	x= 6713 42, y= 3423 72, z= n. 31 m mpy
<i>Sijainti:</i>	Askolan kirkosta 1 km kaakkoon
<i>Alue tai rekisterikylä:</i>	Vakkola (412)
<i>Kiinteistöt:</i>	3:67

Löydöt

T. Linna	1950	Irtolöytö	KM 12605: 1-11 iskukivi, pii-iskos, kvartsia 66 kpl
Ville Luho	1950	Kaivaus	KM 12605: 12-74 kvartsia 261 kpl, kivilaji-iskoksia 3 kpl, palanutta luuta 9 kpl, hioin, hiiltä
Etu-Linnan väki	1950	Irtolöytö	KM 12605: 75 kvartsia 3 kpl
Lauri Hakalehto	1950	Irtolöytö	KM 12605: 76-77 kvartsia 12 kpl
Ville Luho	1950	Koekaivaus	KM 12605: 78 kvartsi-iskos
Touko Linna	1950	Irtolöytö	KM 18586 kourutaltoa

Lyhyt kohdekuvaus Asuinpaikka sijaitsee Suursuon pohjoislaidalla. Suurin osa paikasta lienee tuhoutunut soranotossa.

Aiemmat tiedot

Ville Luho, kaivaus 1950: Luhon kaivauskertomusta ei ole valitettavasti säilynyt, mutta löytöluettelossa on jonkin verran tietoa kaivauksen löydöistä. Osa löydöistä on kerätty hiekkakuopan reunoilta (KM 12605: 1-11, 75-77), osa on kaivauslöytöjä (KM 12605: 12-74). Tiedoista käy ilmi, että Luho on erottanut paikalla myös toisen kohteen, Suursuo II, johon on tehty ainakin yksi koekuoppa, josta on myös löytö (KM 12605: 78). KM 18586 - kourutaltoa - on löytynyt hiekkakuopan reunasta kaivauksen jälkeen, Luhon kaivausalueen vierestä.

Lauri Pohjakallio, inventointi 1971: Suursuon kivikautinen asuinpaikka sijaitsee Askolan kirkosta n. 1 km eteläkaakkoon ja on Suursuon pohjoislaidalla. Paikalla en enää havainnut kivikautiseen asuinpaikkaan viittaavia merkkejä, vaan kulttuurikerrostuma lienee ajettu soran mukana pois. Paikalta oli vielä kaivauksen jälkeen löytynyt KM 18586 sorteista sorapenkasta.

Ville Luho: Die Suomusjärvi-Kultur. *Suomen Muinaismuistoyhdistyksen Aikakauskirja 66*, 1967, s. 60. Tekstissä Luho mainitsee asuinpaikan olevan pienellä hiekkakumpareella, saarella, jonka koko on n. 20 x 20 m ja jonka korkeus on n. 31 m mpy. Tämä korkeus on alueella myös korkein Litorinaranta. Kaivausalueen koko oli n. 100 m². Kirjassa on selostettu myös tarkemmin asuinpaikan löytöjä ja lopuksi todetaan että lähes koko asuinpaikka tuli tutkituksi ja osa siitä on joka tapauksessa tuhoutunut hiekanoton vuoksi.

Inventointikertomus

Suursuon asuinpaikka ei ole tiesuunnitelma-alueella. Tarkastin asuinpaikan 14.5.1999 ja kiertelin jonkin aikaa paikalla olevan hiekkakuopan reunoja havaitsematta kuitenkaan mitään mainittavaa. Pohjakallion pessimistisestä lausunnosta huolimatta pidän kuitenkin todennäköisenä, että alueella on vielä ehjääkin muinaisjäännöstä, sillä hiekkakuopan reunoilla on jonkin verran alkuperäistä tasannetta jäljellä. Löysin asuinpaikasta n. 100 m itäkoilliseen pari kvartsia (Suurisuo N, KM 31631), jotka mahdollisesti ovat viitteenä asuinpaikasta myös tässä suunnassa. Kvartsit löytyivät Kurjalaan johtavan tien pohjoisleikkauksesta, tien ja sen pohjoispuolella olevan hiekkakuopan välistä.

Tiesuunnitelman aiheuttamat toimenpiteet:

Kohde ei sijaitse tiesuunnitelma-alueella.

Kertomuksen liitteet:

- Kartat: peruskarttaote 1:20000
- Negatiivit:
- Diat:

ASKOLAN TAAJAMAJÄRJESTELYT - ARKEOLOGINEN INVENTOINTI 1999

Askola 17 Jusla, Suursuo - kivikautinen asuinpaikka merkitty punaisella värillä

Ote peruskartasta 3022 01 ASKOLA



6715

6714

6713

6712

3422

3423

3424

Perustiedot

<i>Muinaisjäännöstyyppi</i>	Asuinpaikka
<i>Ajoitus:</i>	Kivikautinen
<i>Rauhoitusluokka</i>	2
<i>Lukumäärä:</i>	1
<i>Peruskartta:</i>	3022 01 ASKOLA
<i>Peruskoordinaatit:</i>	x= 6713 46-52, y= 3423 90-98, z= n. 40-45 m mpy
<i>Sijainti:</i>	Askolan kirkosta 1,1 km kaakkoon
<i>Alue tai rekisterikylä:</i>	Vakkola (412)
<i>Kiinteistöt:</i>	4:2

Löydöt

Lauri Hakalehto	1960	Irtolöytö	KM 14954: 1-12 kivikirves, kivilaji-iskoksia 6 kpl, hioin, kvartssia 48 kpl, luuta 8 kpl
Ville Luho	1961	Kaivaus	KM 15325: 1-170 talttoja 3 kpl, kirveitä 2 kpl, kivesineen katkelmia 5 kpl, iskukivi, kivilaji-iskoksia 41 kpl, hioin, kvartssia 592 kpl, luuta 25 kpl, hiiltä
Petro Pesonen	1999	Inventointi	KM 31623 palanutta luuta 2 kpl

Lyhyt kohdekuvaus Asuinpaikka sijaitsee Suursuon pohjoispuolella, Kurjalaan johtavan tien ja kaatopaikan pohjoispuolella mäellä ja sen rinteessä.

Aiemmat tiedot

Irtolöydöt. Ennen Luhon kaivausta paikalta on Lauri Hakalehto löytänyt kirveen, kvartssia ym. asuinpaikkalöytöjä Vanhan-Klemetin hiekkakuopan yläpuolelta ja reunoilta.

Ville Luho, kaivaus 1961: Luhon kaivauskertomusta ei ole säilynyt. Sen sijaan arkistossa on joitakin kaivaukseen liittyviä kenttäkarttoja, joista mm. käy ilmi että Luhon kaivausalue on sijainnut hiekkakuopan pohjoisreunalla ja että kaivauksella on tutkittu kivettyjä tulisijoja.

Lauri Pohjakallio, inventointi 1971: Vanhan-Klemetin kivikautinen asuinpaikka sijaitsee Askolan kirkosta n. 1 km kaakkoon, Suursuon pohjoispuolella ja se on Askolan kaatopaikalle johtavan tien pohjoispuolella niin ikään. Luho on suorittanut kaivauksen Vanhan Klemetin hiekkakuopan yläreunassa, josta rinne kuopan reunoilta laskee jyrkästi lounaaseen, Suusuohon. Maasto on sammalpeitteistä kuusimetsää. On varsin todennäköistä, että asuinpaikka ei rajoitu vain tähän kohtaan, vaan levittäytyy laajemmalle rinteeseen. Koko laajuuden selvittäminen edellyttäisi koekaivausta. Vanha-Klemetin hiekkakuopan alareunan alapuolelta, tienleikkauksesta löysin pari kvartssia, jotka on luetteloitu numerolla KM 31631, Suurisuo N.

Ville Luho, Die Suomusjärvi-Kultur. Suomen Muinainmuistoyhdistyksen Aikakauskirja, 66, 1967, s. 47-48. Tekstissä Luho mainitsee asuinpaikan korkeudeksi n. 45 m mpy. Asuinpaikka löytyi soranottoa alustavan turpeenkuorinnan yhteydessä v. 1960, Luho tarkasti asuinpaikan samana syksynä ja suoritti paikalla kaivauksen seuraavana keväänä. Asuinpaikka sijaitsee etelään suuntautuvalla

hiekkaharjanteella. Luhon kaivausalueen laajuus oli 384 m², josta suurimmasta osasta turve oli jo kuorittu pois. Maaperähavaintojen perusteella Luholle jäi se käsitys, että asuinpaikka olisi huuhtoutunut, mahdollisesti Ancylostransgression yhteydessä.

Inventointikertomus

Vanha-Klometin asuinpaikka ei ole tiesuunnitelma-alueella. Tarkastin asuinpaikan 14.5.1999 jolloin lähinnä keskityin katselemaan hiekkakuopasta kaakkoon olevaa metsäaluetta, jossa siellä täällä oli erilaisista toiminnoista johtuen maanpintaa avoinna. Yhdestä tällaisesta ajouran leikkauksesta löysinkin muutaman palaneen luun palasen merkkinä kivikautisesta asuinpaikasta. Tämä kohta on hiekkainen ja louhikkoinen tasanne kahden avokallion välillä, koordinaatit x= 6713 46, y= 3423 98, z= n. 45-47 m mpy. Pohjakallion ilmoittamat (ja muinaisjäännösrekisterissä olevat) koordinaatit x= 6713 46, y= 3423 07 osoittavat keskelle Porvoonjokea, joten ne lienevät väärin. Kartallakin näkyvän hiekkakuopan pohjoisreunan koordinaatit ovat n. x= 6713 52, y= 3423 90, z= 45. Luhon kaivausalue siis lienee ollut täällä ja nyt löydetyt luut osoittavat asuinpaikan jatkuvan hiekkakuopalta ainakin n. 100 m kaakkoon päin. Mahdollisesti se on laajempikin - kuten Pohjakallio toteaa asuinpaikan koko laajuuden selvittäminen edellyttäisi koekaivausta.

Tiesuunnitelman aiheuttamat toimenpiteet:

Kohde ei sijaitse tiesuunnitelma-alueella.

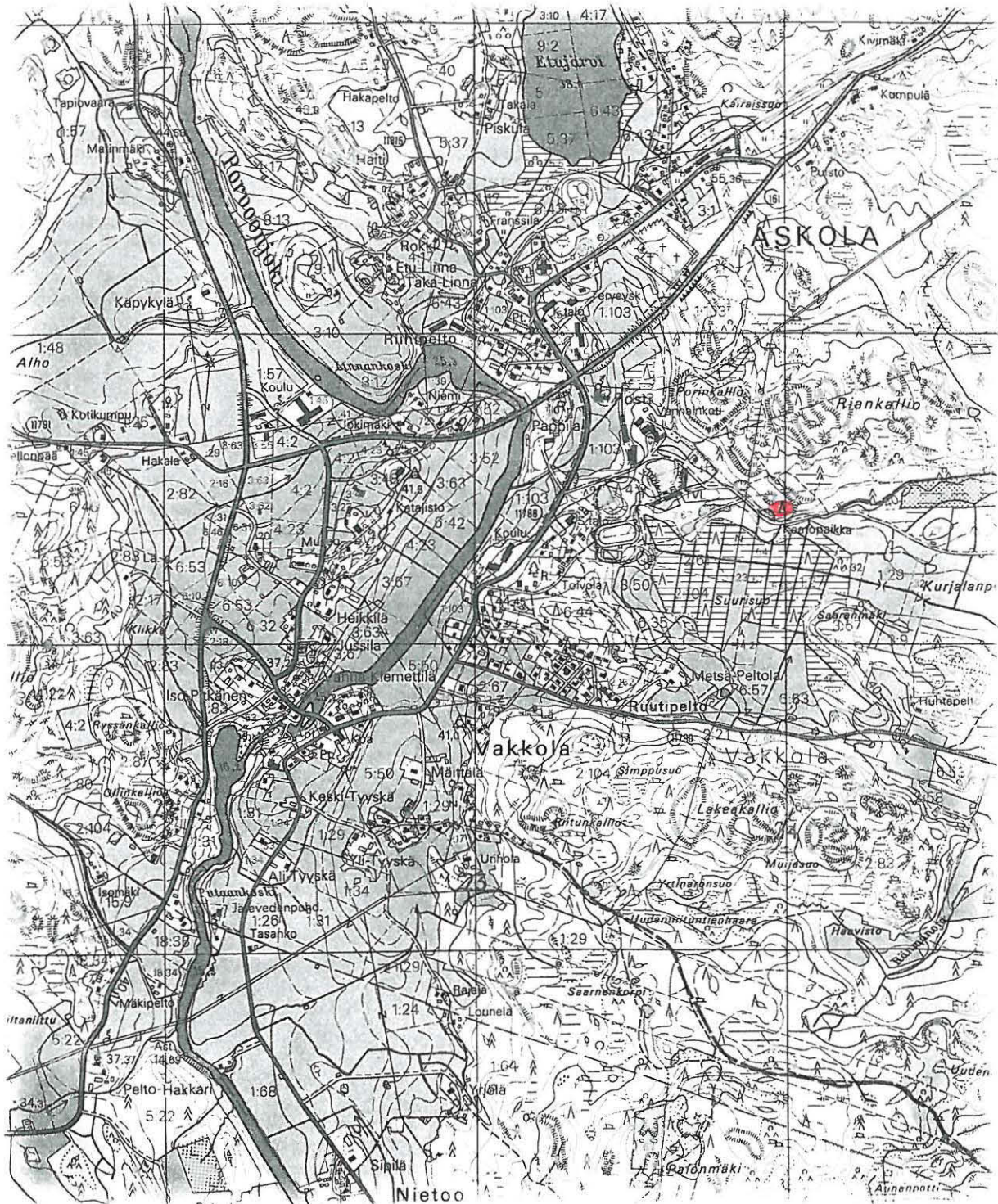
Kertomuksen liitteet:

- Kartat: peruskarttaote 1:20000
- Negatiivit:
- Diat:

ASKOLAN TAAJAMAJÄRJESTELYT - ARKEOLOGINEN INVENTOINTI 1999

Askola 19 Vanha-Klemetti - kivikautinen asuinpaikka merkitty punaisella värillä

Ote peruskartasta 3022 01 ASKOLA



3422

3423

3424

Perustiedot

<i>Muinaisjäännöstyyppi</i>	Asuinpaikka
<i>Ajoitus:</i>	Kivikautinen
<i>Rauhoitusluokka</i>	2
<i>Lukumäärä:</i>	1
<i>Peruskartta:</i>	3022 01 ASKOLA
<i>Peruskoordinaatit:</i>	x= 6713 30, y= 3423 41, z= n. 45 m mpy
<i>Sijainti:</i>	Askolan kirkosta n. 900 m eteläkaakkoon
<i>Alue tai rekisterikylä:</i>	Vakkola (412)
<i>Kiinteistöt:</i>	?

Löydöt

Lauri ja Jukka Hakalehto	1956	Irtolöytö	KM 13983: 1-8 kvartsia 17 kpl
Ville Luho	1958	Kaivaus	KM 14542: 1-179 kivilajiesineen teelmä, kivilajiskoksia 5 kpl, kvartsia 833 kpl, palanutta luuta 13 kpl, hioimia 3 kpl, hiiltä
Lauri Hakalehto	?	Irtolöytö	KM 18589 kvartsia 53 kpl
?	?	Irtolöytö	Askolan Kotiseutumuseo - löytöjä

Lyhyt kohdekuvaus

Asuinpaikka sijaitsee urheilukentän lounaislaidalla. Ilmeisesti osa siitä on tuhoutunut urheilukentän rakennustöissä, mutta osittain asuinpaikkaa vielä lienee metsässä jäljellä.

Aiemmat tiedot

Irtolöydöt. Löydöt KM 13983: 1-6 ovat keränneet rovasti Lauri Hakalehto ja Pälkäneen rovastin poika Jukka Hakalehto urheilukentän hiekkakuopan reunalta v. 1956.

Ville Luho, kaivaus 1958: Luhon kaivauksista on säilynyt kertomuksen konsepti, muutama kartta ja valokuvia. Luhon kertomuksen mukaan asuinpaikka sijaitsee lännestä itään viettävällä rinteellä ja paikalla kasvaa kuusimetsää, aluskasvillisuutena mustikkaa ja sammalta. Rinne viettää kohti Suursuota, jonka korkeus on n. 30 m mpy, joten se on ollut korkeimman Litorina-meren aikana lahtena, joka on idästä käsin työntynyt länteen ja jonka on nykyisen urheilukentän kohdalla kapea kannas erottanut Porvoonjoen uoman muinaisesta Litorina-meren lahdesta. Suursuon luoteispäässä on jyrkkä terassi, jonka päällä on Pikkusuo, jonka pinta on n. 2,89 m Suursuon pintaa ylempänä. Sen länsireunasta nousee maa terasseittain kohti kivikautista asuinpaikkaa ja kaivausalueita. Kaivausalue oli terassilla, jonka juuri on n. 8 m Suursuota ylempänä eli 38 m mpy. Kaivausalueen alareuna osui 40 m:n korkeudelle ja siellä loppuivat myös löydöt. Tämän enempää kaivauskertomuksessa tietoja ei ole - ilmeisesti loput kertomuksesta puuttuvat kokonaan. Karttojen ja valokuvien perusteella paikalla on tutkittu muutama paalunsija ja hiili-palomaaläikkä.

Lauri Pohjakallio, inventointi 1971: Vakkolan Urheilukenttä sijaitsee Askolan kirkosta n. 900 m etelään. Luhon kaivaus lienee ollut urheilukentän lounaislaidalla, alueella, joka nykyisin on kenttää.

Jaakko Järvelän kertoman mukaan kaivauspaikan lähimaastosta löytyy jatkuvasti kvartseja, joka viittaa siihen, että tällä soraharjanteella vieläkin olisi rippeitä asuinpaikasta.

Inventointikertomus

Urheilukentän asuinpaikka ei ole tiesuunnitelma-alueella. Tarkastin asuinpaikan 13.5.1999. Tarkastelin tarkemmin juuri Pohjakallion mainitsemaa kentän lounaislaitaa jossa maaperä on hienoa hiekkaa. Hiekassa oli näkyvissä jonkin verran hiiliä. Topografian ja maaperän perusteella pidän hyvin todennäköisenä, että asuinpaikkaa on metsäalueella jäljellä. Tosin maasto on täynnä kaivantoja, jotka ovat osin voineet tuhota asuinpaikkaa.

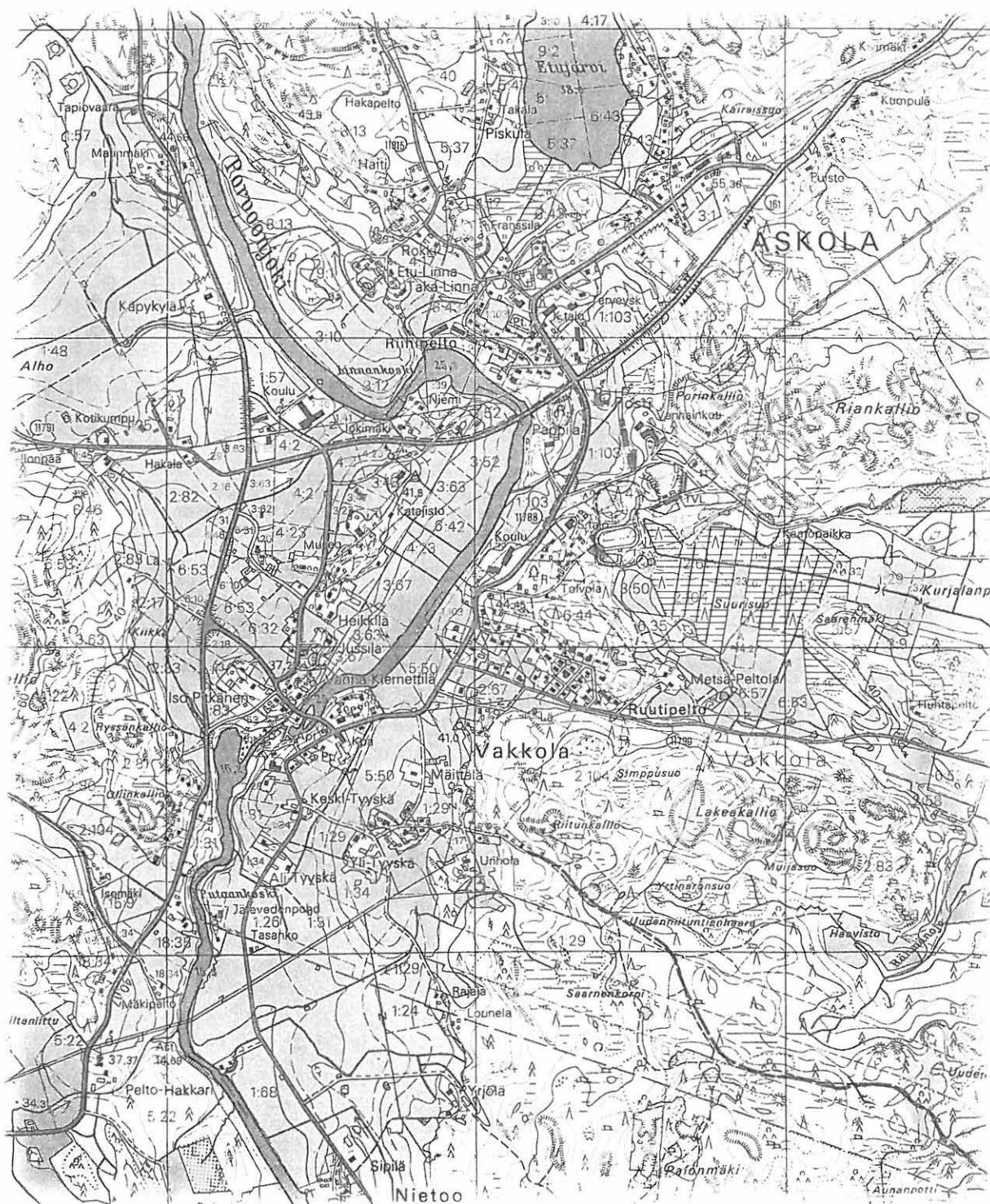
Tiesuunnitelman aiheuttamat toimenpiteet:

Kohde ei sijaitse tiesuunnitelma-alueella.

Kertomuksen liitteet:

- Kartat: peruskarttaote 1:20000
- Negatiivit:
- Diat:

ASKOLAN TAAJAMAJÄRJESTELYT - ARKEOLOGINEN INVENTOINTI 1999
 Askola 20 Urheilukenttä - kivikautinen asuinpaikka merkitty punaisella värillä
 Ote peruskartasta 3022 01 ASKOLA



6715

6714

6713

6712

3422

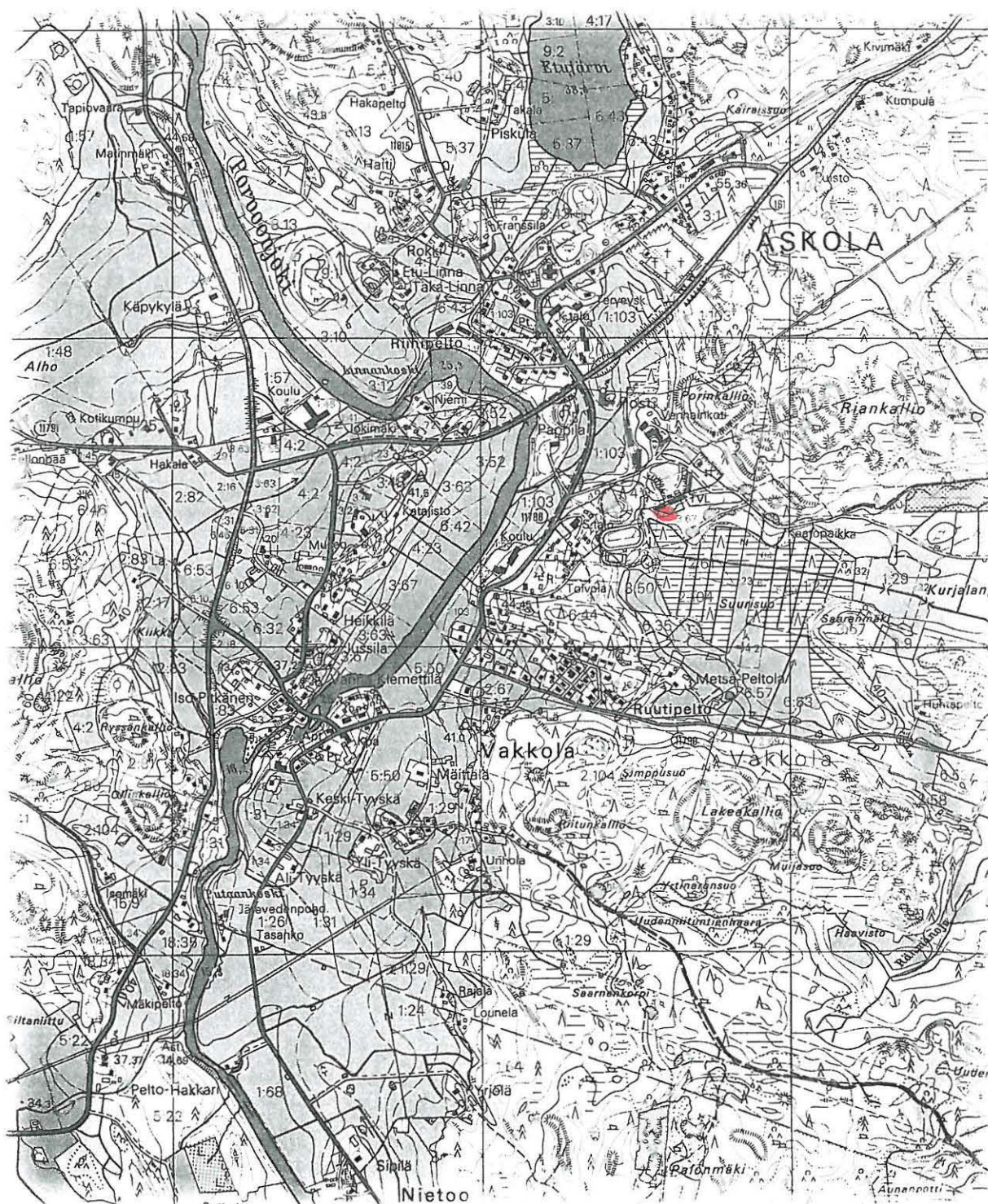
3423

3424

ASKOLAN TAAJAMAJÄRJESTELYT - ARKEOLOGINEN INVENTOINTI 1999

Askola 21 Ahlstedtinpelto - kivikautinen asuinpaikka merkitty punaisella värillä

Ote peruskartasta 3022 01 ASKOLA



Askola

Ahlstedtinpelto

018 01 0021

Perustiedot

<i>Muinaisjäännöstyyppi</i>	Asuinpaikka
<i>Ajoitus:</i>	Kivikautinen
<i>Rauhoitusluokka</i>	2
<i>Lukumäärä:</i>	1
<i>Peruskartta:</i>	3022 01 ASKOLA
<i>Peruskoordinaatit:</i>	x= 6713 47, y= 3423 60, z= n. 40 m mpy
<i>Sijainti:</i>	Askolan kirkosta n. 850 m kaakkoon
<i>Alue tai rekisterikylä:</i>	Vakkola (412)
<i>Kiinteistöt:</i>	4:10

Löydöt

Lauri Hakalehto	1950	Irtolöytö	KM 12647: 1-4 kvartsia 12 kpl, palanutta luuta 1 kpl
Lauri & Jukka Hakalehto	?	Irtolöytö	KM 18590: 1-3 kvartsia 9 kpl

Lyhyt kohdekuvaus Asuinpaikka sijaitsee vanhainkodista n. 200 m etelään. Paikka on entistä peltoa, nykyään vesakkoa.

Aiemmat tiedot

Irtolöydöt. Löydöt on poimittu Ahlstedtin pellolta.

Lauri Pohjakallio, inventointi 1971: Ahlstedtinpelto sijaitsee Askolan kirkosta n. 850 m eteläkaakkoon ja kunnalliskodista n. 200 m etelään, heti TVH:n hiekkakuopan eteläpuolella. Se on kaakkoon viettävää peltorinnettä, joka siellä käydessäni oli viljeltynä, enkä voinut kuin kuljeksia sen laitamilla, jossa en havainnut mitään mainittavaa. Maanomistaja ei tiennyt paikalta löydetyn mitään ja oli hyvin hämmästynyt kuullessaan paikalla olevan asuinpaikan, jollaiseksi sen löydösten perusteella määrittelin. Soini Järvelä (os. Nalkkila) kertoi pellostä löytyneen myös kivikirveitä (?).

Inventointikertomus

Ahlstedtinpellon asuinpaikka ei ole tiesuunnitelma-alueella. En varsinaisesti tarkastanut tätä kohdetta inventoinnissa, koska se on varsin pusikoitunut eikä siellä ole mitään näkemistä.

Tiesuunnitelman aiheuttamat toimenpiteet:

Kohde ei sijaitse tiesuunnitelma-alueella.

Kertomuksen liitteet:

- Kartat: peruskarttaote 1:20000
- Negatiivit:
- Diat:

Perustiedot

<i>Muinaisjäännöstyyppi</i>	Asuinpaikka
<i>Ajoitus:</i>	Kivikautinen
<i>Rauhoitusluokka</i>	2
<i>Lukumäärä:</i>	1
<i>Peruskartta:</i>	3022 01 ASKOLA
<i>Peruskoordinaatit:</i>	x= 6713 34-44, y= 3423 22-28, z= n. 40-45 mmpy
<i>Sijainti:</i>	Askolan kirkosta n. 850 m etelään
<i>Alue tai rekisterikylä:</i>	Vakkola (412)
<i>Kiinteistöt:</i>	?

Löydöt

Verner Pihlaja	1936	Irtolöytö	KM 10415 rombinmuotoinen reikänuija
Ansa Lipponen	1949	Irtolöytö	KM 12264: 1-4 liuskekeihäänkärjen katkelma, kivilaji-iskos, kvartsi-iskos, palanutta luuta 3 kpl
Aarne Toppinen	1949	Irtolöytö	KM 12265 kvartsia 7 kpl
Ville Luho	1949	Kaivaus	KM 12266: 1-99 liuskekeihäänkärkiä, teelmiä ja katkelmia 6 kpl, kiviesineen katkelmia 6 kpl, kivilaji-iskoksia 4 kpl, hioin, palanutta luuta 109 kpl, kvartsia 485 kpl, pii, alkeellinen tasatalta, iskukivi
Ville Luho	1950	Kaivaus	KM 12604: 1-93 liuskekeihäänkärkien katkelmia 2 kpl, alkeellinen kirves, hioin, tasatalta, kiviesineen katkelmia 2 kpl, kvartsiittia 3 kpl, keramiikkaa 1 kpl, kvartsia 376 kpl, kivilaji-iskoksia 8 kpl, piitä 3 kpl, luuesineen katkelmia 2 kpl, palanutta luuta 63 kpl, hiiltä
Lauri Hakalehto	1950	Irtolöytö	KM 12739: 1-2 kvartsia 5 kpl
Lauri Hakalehto, Aarne Toppinen & A. Peltola	1951	Irtolöytö	KM 12981: 1-4 kvartsia 10 kpl
Aarne Toppinen, emäntä Toppinen, Lauri ja Jukka Hakalehto, Lauri Pohjakallio	1971	Irtolöytö + inventointi	KM 18591: 1-2 kvartsia 12 kpl
Petro Pesonen	1999	Inventointi	KM 31624 kvartsiesine

Lyhyt kohdekuvaus

Asuinpaikka sijaitsee Vakkolantien itäpuolella, rinteellä, joka on osittain pihamaata, pihapeltoja ja metsää.

Aiemmat tiedot

Irtolöydöt. KM 10415 (rombinmuotoinen reikänuija) on löydetty Huuvarin kylän Anttilan talon portin kohdalta maantieltä sorasta rataan pyörän urasta keväällä 1936. Sora paikalle on ajettu ainakin 13 km päästä Vakkolan kylästä n.s. Virtasen hiekkakuopasta. KM 12264: 1-4 on rouva Ansa Lipponen poiminut v. 1949 Aarne Toppisen hiekkakuopasta, Pirttimäen vierestä maantien varrella.

KM 12265:n on löytänyt samana kesänä perunamaaltaan Aarne Toppinen. KM 12739: 1-2 on kerätty niinikään Toppisen perunamaalta. Löydöissä KM 12981 ja 18591 löytötietoina mainitaan vain, että ne on poimittu Toppisen kivikautiselta asuinpaikalta. KM 18591: 1 on löydetty Askolan inventoinnin yhteydessä ja KM 18591:2 on tuotu Kansallismuseoon Askolan museosta niinikään inventoinnin yhteydessä v. 1971.

Ville Luho, kaivaukset 1949-1950. Luholta ei ole jäänyt kaivauskertomuksia tältä asuinpaikalta. Löytöluettelosta ilmenee muunmuassa, että keihäänkärjet KM 12266:1-4 löytyivät aivan pieneltä alalta.

Ville Luho, Die Suomusjärvi-Kultur. Suomen Muinaismuistoyhdistyksen Aikakauskirja, 66, 1967, s. 48-50. Luhon kirjassa mainitaan vuosien 1949-1950 kaivausalueiden kokonaislaajuudeksi 88 m². Kivikautinen kulttuurikerros oli paikalla väriltään heikosti punaista. Asuinpaikalla kaivettiin kaksi kiinteää rakennetta: yksi kivetön ja yksi kivellinen tulisija. Löytöjen joukossa olevasta keramiikanpalasta Luho mainitsee, että se lienee rautakautinen ja piit ovat joko lukko- tai tuluspiitä.

Lauri Pohjakallio, inventointi 1971: Toppisen kivikautinen asuinpaikka sijaitsee Askolan kirkosta n. 850 m etelään, kirkolta Vakkolaan vievän maantien kaakkoispuolella, soraisessa rinteessä, joka laskeutuu luoteeseen. Toppisen asuinpaikan on Luho määritellyt alkavaksi maantiestä. Tien luoteispuolella rinne jatkuu edelleen päättyen Porvoonjokeen. Tien toisella puolella olevaa aluetta kutsutaan Siltapelloseksi. Toppisenmäeltä lienee myös KM 10415, rombimainen reikänuija, jonka arvellaan olevan peräisin Virtasen hiekkakuopasta, joksi aikanaan kutsuttiin Toppisen mäen vieressä olevaa soranottopaikkaa. Luho on kahteen otteeseen kaivanut paikalla, mutta täydellisesti sitä ei vielä ole tutkittu, vaan löydöksiä tehdään jatkuvasti (enimmäkseen kvartsia).

Inventointikertomus

En edes käynyt varsinaisella Toppisen asuinpaikalla, koska se ei ole tiesuunnitelma-alueella. Kävin kuitenkin katselemassa Seurojentalon alapuolella olevaa metsikköä, jossa menee polku Vakkolan tielle. Koska polku on hiekkaisella rinteellä, se on voimakkaasti kulunut ja hiekkaa on siellä paljaana. Niinpä löysin polulta kvartsiesineen (KM 31624). Tämä löytö viittaa erittäin vahvasti siihen, että Toppisen asuinpaikka jatkuu ainakin tähän asti, mahdollisesti vieläkin enemmän pohjoiseen. Toppisen asuinpaikaksi rajautuu siis Vakkolan tien itäpuolinen rinne, joka on osin metsää, pihamaata ja perunapeltoa. Asuinpaikka jatkuu välittömästi tien länsipuolella, täällä sen nimenä vain on Siltapelto.

Tiesuunnitelman aiheuttamat toimenpiteet:

Kohde ei sijaitse tiesuunnitelma-alueella.

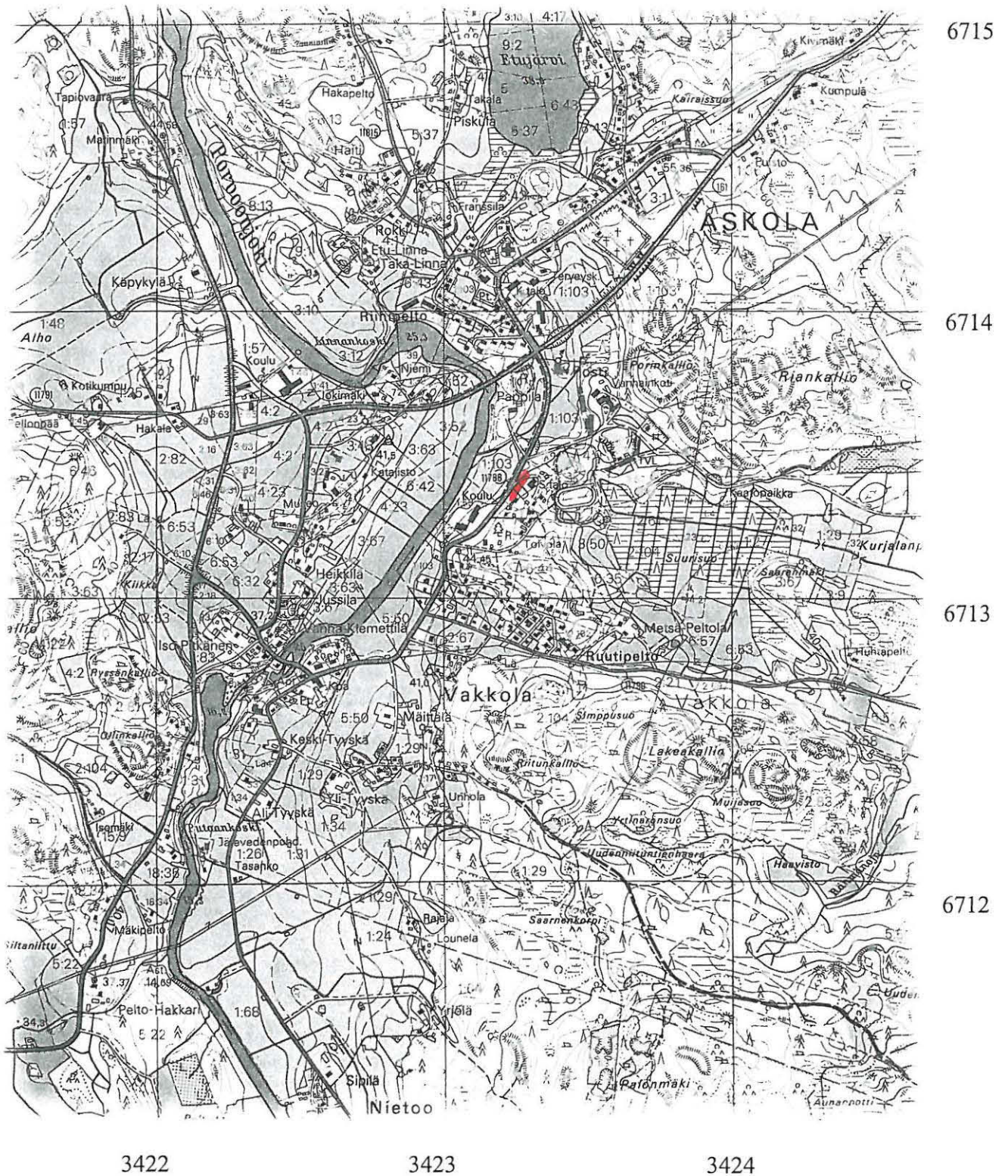
Kertomuksen liitteet:

- Kartat: peruskarttaote 1:20000
- Negatiivit:
- Diat:

ASKOLAN TAAJAMAJÄRJESTELYT - ARKEOLOGINEN INVENTOINTI 1999

Askola 22 Toppinen - kivikautainen asuinpaikka merkitty punaisella värillä

Ote peruskartasta 3022 01 ASKOLA



Perustiedot

Muinaisjäännöstyyppi Asuinpaikka
Ajoitus: Kivikautinen
Rauhoitusluokka 1-2
Lukumäärä: 1 - 3

Peruskartta: 3022 01 ASKOLA
Peruskoordinaatit: x= 6712 96 - 6713 54, y= 3422 84 - 3423 24, z= n. 27-40 mmpy
Sijainti: Askolan kirkosta n. 1 km etelään
Alue tai rekisterikylä: Askola (401)
Kiinteistöt: 1:49, 1:143, 1:44, 1:52

Löydöt

Lauri Hakalehto	1949	Irtolöytö	KM 12122:3 kvartsia 4 kpl, luuta 1 kpl
Lauri Hakalehto	1949	Irtolöytö	KM 12280: 1-2 kvartsia 14 kpl
Lauri Hakalehto	1949	Irtolöytö	KM 12283: 1-3 hioinlaa'an katkelma, kvartsia 28 kpl, luuta 1 kpl
Ville Luho	1950	Kaivaus	KM 12600: 1-189 kaivauslöytöjä
Ville Luho	1950	Kaivaus	KM 12601: 1-82 kaivauslöytöjä
Lauri Hakalehto	1950	Irtolöytö	KM 12613: 1-7 kvartsia 56 kpl
Lauri Hakalehto	1950	Irtolöytö	KM 12637 kvartsia 6 kpl
Lauri Hakalehto	1950	Irtolöytö	KM 12760: 1-20 kvartsia 174 kpl, kivilaji-iskos
Ville Luho	1951	Kaivaus	KM 12933: 1-1206 kaivauslöytöjä
Lauri Hakalehto	1952	Irtolöytö	KM 13130: 1-22 liuskekeihäänkärjen katkelma, kivilaji-iskos, kvartsia 51 kpl
Lauri Hakalehto, Toivo Lipponen, Antti ja Aino Peltola	1951-1959	Irtolöytö	KM 18592: 1-16 kiviesineen katkelma, hioin, kivilaji-iskoksia 4 kpl, kvartsia 249 kpl
Lauri Hakalehto, Arvo Peltola	1954	Irtolöytö	KM 18687: 1-5 kivikirveen teelmä, kvartsia 146 kpl
Ville Luho	1972 ?	Tarkastus?	KM 18937: 1-3 taltan teelmä, kvartsia 10 kpl
Petro Pesonen	1999	Inventointi	KM 31625: 1-12 liuskekeihäänkärjen katkelma, alkeellisen kirveen katkelmia 2 kpl, kivilaji-iskoksia 6 kpl, kvartsikaavin, kvartsiesine, kvartsia 48 kpl, luuta 2 kpl, piitä 1 kpl
?	?	Irtolöytö	Askolan Kotiseutumuseo - löytöjä

Lyhyt kohdekuvaus

Asuinpaikka sijaitsee Porvoonjokeen laskeutuvalla kaakonpuoleisella rantapellolla (Siltapelto) ja metsämaastossa (Siltapellonhaka). Asuinpaikka alkaa Päivölän talon luota jatkuen Pappilan eteläpuolella virtaavaan ojaan pohjoisessa. Ilmeisesti useita eri asuinpaikkoja.

Aiemmat tiedot

Irtolöydöt. Suuri osa irtolöydöistä on rovasti Lauri Hakalehdon 1950-luvulla keräämiä. Löytösuhteista on arkistossa seuraavanlaiset tiedot: KM 12122: 3 löydetty Siltapellosta. KM 12280 löydetty Askolan Pappilan Siltapellosta, Matti Koiviston vuokrapalstalta, uutisraivaukselta ja siitä Pappilaan päin. KM 12283 löydetty Askolan Pappilan maalta, Toivolan käänteestä Vakkolaan päin Lipposen ja Vuoren vuokrapalstalta. KM 12613 löydetty Askolan Pappilan pellolta Vakkolan rajan kulmauksessa maantien varrella Vuoren vuokrapalstalla. KM 12637 löydetty Askolan Pappilan Siltapellosta. KM 12760: 1-8 löydetty Siltapellon keskivyöhykkeeltä M. Koiviston vuokrapalstalta, KM 12760: 9-12 Siltapellosta, V. Tyyskän palstalta (Lipposen palstan vieressä) n. 32-35 m:n löytövyöhykkeellä, KM 12760: 13-20 Siltapellosta, Lipposen ja Tyyskän vuokrapalstalta, alimmalta (n. 30 m:n) löytövyöhykkeeltä. KM 13130: 1 Siltapellosta, KM 13130: 2 Siltapellon ylimmältä vyöhykkeeltä, KM 13130: 3-5 Siltapellon keskivyöhykkeeltä, KM 13130: 6-8 Siltapellosta, Kivisalmen ylimmältä vyöhykkeeltä, KM 13130: 9-10 Siltapellosta, M. Koiviston vuokrapalstalta, KM 13130: 11-12 Siltapellosta, Tyyskän vuokrapalstalta, KM 13130: 13-14 Siltapellosta, J. Virtasen kohdalta, KM 13130: 15-18 Siltapellosta (Vakkolan rajalta), KM 13130: 19-22 Siltapellosta, Mäntylinnan kohdalta. KM 18592: 1-10 Siltapellosta, KM 18592: 11 Lampisen ja Kauko Mäntylän vuokrapalstan rajalta, rinteestä, KM 18592: 12-13 Lipposen vuokrapalstalta, KM 18592: 14-16 Siltapellon Vakkolan rajan ja Siltapellonhaan väliltä. KM 18687 Siltapellosta. KM 18937 Siltapellon keskivyöhykkeeltä. Kaikki irtolöydöt on toisin sanoen kerätty Siltapellosta, näiden tietojen perusteella on tosin vaikea sanoa ovatko ne Siltapellonhaan etelä- vai pohjoispuoliselta pellolta vaiko kenties molemmilta.

Ville Luho, kaivaukset 1950-1951. Luholta ei ole jäänyt kaivauskertomuksia tältä asuinpaikalta.

Ville Luho, Frühe Kammkeramik. *Studia Neolithica in honorem Arne Äyräpää. Suomen Muinaismuistoyhdistyksen Aikakauskirja 58, 1957, s. 141-159.* Luhon artikkelissa todetaan, että osaksi Vakkolantien tuhoamana on 38-40 m mpy korkeudella sijaitseva Suomensjärvi-kulttuurin asuinpaikka, sen alapuolella on varhaiskampakeraaminen asuinpaikka ja vielä alempana on huuhtoutunut esikeraaminen asuinpaikka (s. 150). Luho teki kaivauksia "niin ylä- kuin alarinteessäkin kuten myös niiden väliin jäävällä alueella".

Ville Luho, Die Suomensjärvi-Kultur. *Suomen Muinaismuistoyhdistyksen Aikakauskirja, 66, 1967, s. 61.* Luho kertoo kirjassa kaivauksestaan Siltapellonhaan asuinpaikalla v. 1950 (löydöt KM 12601: 1-82). Asuinpaikan yläraja on sen terassin alareunassa, jonka päällä sijaitsee Siltapellonhaan varhaiskampakeraaminen asuinpaikka. Kaivauksen laajuus oli 48 m².

Lauri Pohjakallio, inventointi 1971: Siltapello sijaitsee Askolan kirkosta n. 700 m etelälounaaseen, jatkuen samannimisenä peltona aina Vakkolan rajaansa saakka, joskin välillä on Siltapellonhaka niminen raivaamaton kumpare. Koko tältä alueelta, joka on Porvoonjoen kaakonpuoleista rantapelttoa, joka viettää jokeen päin, on kivikautisia asuinpaikkalöytöjä. Alueella on kaivettu kahdesti, (Luho) ja olen kaivauspaikat merkinnyt kartalle neliöinä. Alueelta löytyy jatkuvasti asuinpaikkalöydöksiä.

Jussi-Pekka Taavitsainen, tarkastus 1990: Tarkastuksen syynä oli puhelinkaapelin vetäminen asuinpaikan poikki sekä suunnitteilla oleva kaavamuutos. 1) Esihistorian toimiston tietoon oli tullut, että Askolan Siltapellonhaan kivikautisen asuinpaikan (kaavassa EM -alue, ks. kaavakarttakopio) poikki kaivettaisiin puhelinkaapelioja. Ville Luho on aikanaan kaivanut asuinpaikalla. Koska kaivauskertomuksia ei ole jätetty, tarkkaa tietoa kaivausalueiden sijainnista ei ole (ks. peruskarttakopio nro 48; SMYA 58 s. 148 ff ja SMYA 66 s. 61). Paikalla kävi ilmi, että kaapelioja on 1950-luvun loppupuolelta ja avattu useaan otteeseen. Näin ollen sen kaivamiselle ei ole estettä. Teknikko Pekka

Raitoo lupasi ottaa talteen löydöt, jotka mahdollisesti tehtäisiin ojaa kaivettaessa. Tarkastushetkellä kaapelioja oli jo avattu EM -alueen pohjoispuoleiselle pellolle. Kaivannon reunoilla ei havaittu asuinpaikkaan viittaavia merkkejä. 2) Paikalla käytiin myös suunnitteilla olevan kaavamuutoksen vuoksi. EM -alueeksi merkityn asuinpaikan omistaja kanslianeuvos Lauri Jäntti oli toimistopäällikkö Erä-Eskolle ilmoittanut olevansa halukas muuttamaan maan rakennusmaaksi. Jäntti oli itse aiemmin halunnut asuinpaikan EM -alueeksi. Asiasta käytiin vuosina 1985 ja 1986 runsas kirjeenvaihto. Käytettävissä olevien tietojen perusteella museoviraston esihistorian toimisto ei ole voinut tukea kaavamuutosta (ks. erityisesti museoviraston kirje 2183/24.2.1986).

Inventointikertomus

Tarkastin Siltapellon aluetta useaan otteeseen inventoinnin aikana, koska tiesuunnitelma tulee Jokipellon asuinpaikan ohella koskemaan nimenomaan tätä asuinpaikkaa. Erityisesti Siltapellonhaan kohdalle tuleva kevyen liikenteen väylä ja Siltapellon eteläosassa sijaitseville taloille tulevien pihateiden rakentaminen tulevat tuhoamaan asuinpaikkaa. Käsittelyn helpottamiseksi olen jakanut tässä inventointikertomuksessa asuinpaikan kolmeen osaan. "Siltapelto, eteläosa" tarkoittaa peltoaluetta Siltapellonhaan eteläpuolella, Vakkolan kylärajaan asti, josta alkaa jo Jokipellon asuinpaikka. "Siltapellonhaka" tarkoittaa metsäkumpareta koulun ja Siltapellon eteläosan välillä. "Siltapelto, pohjoisosa" tarkoittaa peltoaluetta koulun pohjoispuolella aina Pappilan eteläpuolella olevaan ojaan saakka.

Siltapellon eteläosassa asuinpaikkalöytöjä oli lähes koko peltoalueella tien, Porvoonjoen, Siltapellonhaan ja Jokipellon välisellä alueella. Keskeisin löytöalue tuntuisi inventoinnin perusteella olevan kahden pellolle lähivuosina rakennetun talon ja joen välissä. Tämä on juuri se alue, jolle tiesuunnitelman mukaan tulevat näiden talojen liittymätiet (K4/2 ja K4/3). Kohde on hiesu/savipeltoa ja talojen pihamaata. On hyvin mahdollista, että asuinpaikkaa on säilynyt myös pihanurmen alla. Ilmeisesti asuinpaikka on myös hyvin runsaslöytöinen, koska löytöjä tuli nytkin - huonoissa olosuhteissa - pussikaupalla, pääasiassa kvartsia (KM 31625: 1-5).

Siltapellonhaka on tutkimushistoriallisesti tärkeä asuinpaikka, jolla Ville Luho on kaivanut pariin otteeseen: Suomusjärven kulttuurin ja varhaiskampakkeramiikan (Ka I:1) asuinpaikka. Siltapellonhaan kohdalla kevyen liikenteen väylä toteutetaan jalkakäytävänä, joka erotetaan ajoradasta kiveyksellä. Silti se tulee vaatimaan tien leventämistä. Tein kohdalle plv 1240 koepiston n. 4-5 m:n päähän tien nykyisestä reunasta, jolla halusin selvittää kulttuurikerroksen ja maaperän ehjyyttä asuinpaikalla. Maa oli tummanruskeaa, nokista ja hiilistä hiekkaa, ja siitä löytyi palanutta luuta (KM 31625: 6). Koska asia oli näinkin selvä, en halunnut ryhtyä pilkkomaan asuinpaikkaa enempää.

Siltapellon pohjoisosassa löytöjä oli lähinnä kahdessa keskittymässä: toisaalta aivan koulun vieressä kevyen liikenteen väylän alapuolella, hiekkapellossa - Toppisen asuinpaikan alapuolella - ja toisaalta pellon pohjoisosassa, pappilaan johtavan tien alapuolen pellolla. Muuallakin pelloilla löytöjä toki oli. Koulun ja joen välissä olevaa kapeaa peltokaistaletta en varsinaisesti tutkinut, se kun jäi jo kauaksi tiesuunnitelma-alueesta. Koulun vierestä löytyi liuskekeihäänkärjen katkelma ja primitiivinen taltta. Siltapellon pohjoisosan löydöt ovat numeroilla KM 31625: 7-12.

Tiesuunnitelman aiheuttamat toimenpiteet:

Askola Kirkonkylä Siltapelto eteläosa, paaluväli 1000-1190

Tasokaivauksin tutkittava alue on n. 1600 m², josta n. puolet pihamaata ja puolet peltoa. Tämän lisäksi on syytä tehdä koekaivaus kevyen liikenteen väylän alle jäävällä alueella, paaluvälillä 980-1200. Koekaivauksin tutkittava alue on laajuudeltaan n. 4000 m².

Askola Kirkonkylä Siltapellonhaka, paaluväli 1200-1310

Tienvierus on ehdottomasti tutkittava n. 10 m matkalla nykyisen tien reunasta. Tasokaivauksin tutkittava alue on tällöin n. 1000 m². Mielestäni kapeampi kaivauskaista ei ole perusteltu eikä oikeutettu muinaisjäännöksen tutkimushistoriallista arvoa kohtaan. Pienemmillä tutkimuksilla saadaan ehkä enemmän tuhoa kuin hyötyä aikaan. Näihin kaivauksiin liittyy luontevasti koulun edustalla kevyen liikenteen väyläksi rakennettavan kapean tasanteen koekaivaus, jossa tutkittavan alueen laajuus on n. 1000 m².

Askola Kirkonkylä Siltapelto pohjoisosa, paaluväli 1460-1520

Runsaasti löytöjä, mm. lehdenmuotoisen liuskekärjen katkelma ja primitiivinen taltta koulun viereiseltä hiekkapelloilta, heti kevyen liikenteen väylän alapuolella (joka on rakennettu lähivuosina ilmeisesti ilman Museoviraston lausuntoa asiasta - alue olisi ilman muuta pitänyt kaivaa). Täällä kevyen liikenteen väylä on siis jo rakennettu, eikä tiesuunnitelma näin ollen aiheuta *enää* tutkimuksia, sikäli kuin rakennustyöt eivät ulotu pellon alueelle.

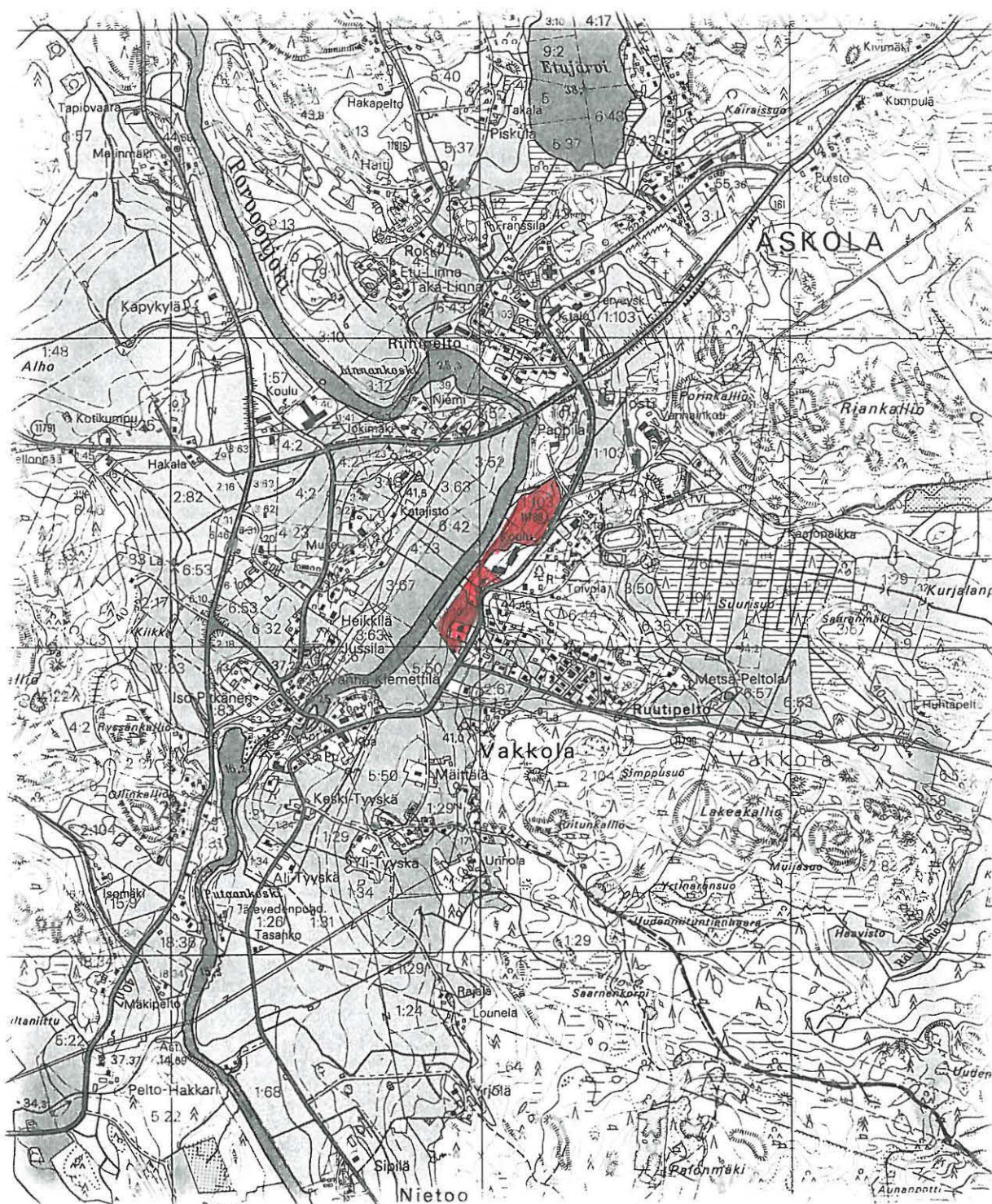
Kertomuksen liitteet:

- Kartat: peruskarttaote 1:20000
- Kuvat: 1, 4-8
- Negatiivit: 113816-113821, 113834-113835, 113841-113844
- Diat: 42185, 42188-42196

ASKOLAN TAAJAMAJÄRJESTELYT - ARKEOLOGINEN INVENTOINTI 1999

Askola 23 Siltapelto, Siltapellonhaka - kivikautinen asuinpaikka merkitty punaisella värillä

Ote peruskartasta 3022 01 ASKOLA



6715

6714

6713

6712

3422

3423

3424

Perustiedot

<i>Muinaisjäännöstyyppi</i>	Asuinpaikka
<i>Ajoitus:</i>	Kivikautinen
<i>Rauhoitusluokka</i>	2
<i>Lukumäärä:</i>	1
<i>Peruskartta:</i>	3022 01 ASKOLA
<i>Peruskoordinaatit:</i>	x= 6712 70-76, y= 3422 68-89, z= n 30-35 mmpy
<i>Sijainti:</i>	Askolan kirkosta n. 1,5 km lounaaseen
<i>Alue tai rekisterikylä:</i>	Vakkola (412)
<i>Kiinteistöt:</i>	5:58

Löydöt

Petro Pesonen	1999	Inventointi	KM 31626: 1-5 hiotun kiviesineen katkelma, kivilaji-iskoksia 3 kpl, kvartsiesine, kvartsi-iskoksia 15 kpl, tuluspii
---------------	------	-------------	---

Lyhyt kohdekuvaus

Asuinpaikka sijaitsee Porvoonjokeen laskeutuvalla pellolla, Vakkolan-tien itäpuolella, Mäittälän talosta n. 200 m luoteeseen. Tien länsipuolella oleva asuinpaikka on Askola 14 Jokipelto.

Inventointikertomus

Kohde löytyi tiesuunnitelma-alueen inventoinnin yhteydessä. Aiempia löytöjä ei tiettävästi paikalta ole, jos osa Lauri Hakalehdon ja kumppaneiden 1950-luvulla keräämistä löydöistä ei sitten ole tältäkin puolelta tietä. Löytötiedoissa mainitaan kuitenkin aina Jokipelto ja tällä tarkoitetaan nimenomaan tien länsipuolista peltoa. Peltotöyräältä ja rinteeltä löytyi kvartseja ja kivilajiesineen katkelma. Samalla alueella oli paljon terävasärmäisiä kivilaji-iskoksia, joita en kerännyt talteen. Ne saattavat kuitenkin olla esihistoriallista perua. Luultavasti keskeinen osa asuinpaikasta jää juuri tielinjan paaluvälin 630-690 ja Vakkolan liikekeskustan tulevan risteyksen alle.

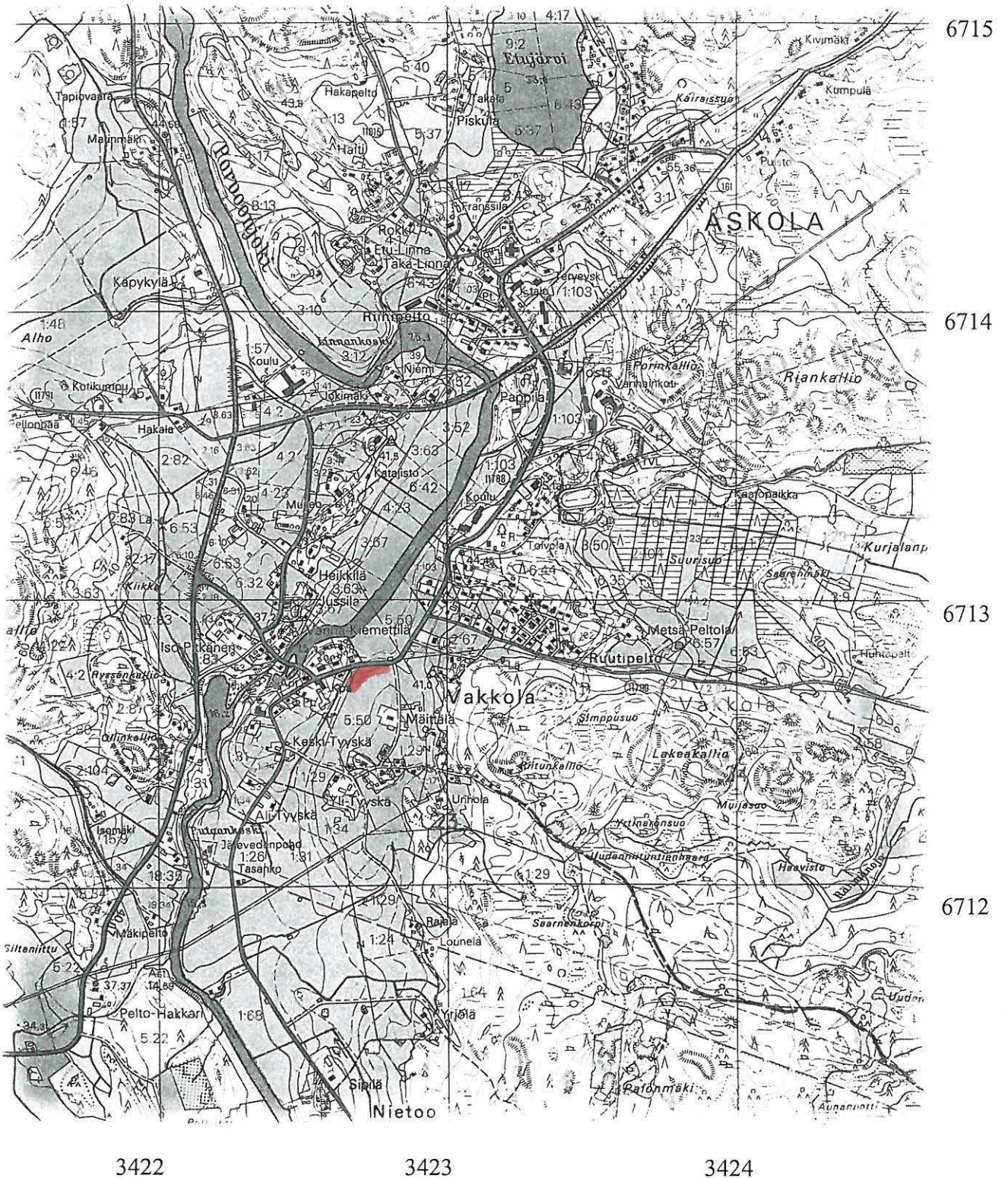
Tiesuunnitelman aiheuttamat toimenpiteet:

Koska tien rakentaminen edellyttää laajoja maamassojen liikuttelua, pengerryksiä, oja ym. muinaisjäännökseen kajoamista, on kaivaustutkimukset ulotettava asuinpaikan kohdalla vähintään 10 m tien reunoista joka suuntaan. Tasokaivauksin tutkittava alue on n. 4000 m².

Kertomuksen liitteet:

- Kartat:	peruskarttaote 1:20000
- Kuvat:	9-10
- Negatiivit:	113823-113824, 113837-113840
- Diat:	42197-42200

ASKOLAN TAAJAMAJÄRJESTELYT - ARKEOLOGINEN INVENTOINTI 1999
 Askola 77 Mänttälän Kotopelto - kivikautinen asuinpaikka merkitty punaisella värillä
 Ote peruskartasta 3022 01 ASKOLA



Perustiedot

<i>Muinaisjäännöstyyppi</i>	Asuinpaikka
<i>Ajoitus:</i>	Kivikautinen
<i>Rauhoitusluokka</i>	2
<i>Lukumäärä:</i>	1
<i>Peruskartta:</i>	3022 01 ASKOLA
<i>Peruskoordinaatit:</i>	x= 6712 90-94, y= 3422 94 - 3423 00, z= n. 35-38 mmpy
<i>Sijainti:</i>	Askolan kirkosta n. 1,3 km etelälounaaseen
<i>Alue tai rekisterikylä:</i>	Vakkola (412)
<i>Kiinteistöt:</i>	?

Löydöt

Petro Pesonen	1999	Inventointi	KM 31627: 1-6 alkeellisen kirveen katkelma, hioimen katkelma, kvartsikaavin, kvartsiesine, kvartsia 31 kpl, retusoitu pii
---------------	------	-------------	---

Lyhyt kohdekuvaus

Asuinpaikka sijaitsee hiekkaisella peltotörmällä, Vakkolantien itäpuolella ja Sorvasuontien eteläpuolella. Löytöinä alkeellisen kirveen katkelma ja kvartsia.

Inventointikertomus

Kohde löytyi tiesuunnitelma-alueen inventoinnin yhteydessä. Aiempia löytöjä ei tiettävästi paikalta ole. Asuinpaikan keskeinen alue on aivan nykyisen tien vieressä plv:n 50-80 välillä. Lisäksi löytöjä tuli myös peltorinteeltä ja törmän alapuolelta, risteyksen läheltä. Asuinpaikalta löytyi mm. alkeellisen kirveen katkelma. Tapasin inventoinnin aikana myös pellon omistajan, joka kertoi että hän on juuri myymässä asuintontiksi tätä peltoa.

Tiesuunnitelman aiheuttamat toimenpiteet:

Tiesuunnitelman mukaan kevyen liikenteen väylä tulee menemään juuri asuinpaikan keskeisen osan läpi. Tasokaivauksin tutkittavan alueen laajuus on n. 700 m², lisäksi rinteellä ja risteyksessä on tehtävä koekaivauksia, tutkittavan alueen laajuus on n. 1000 m². Lisäksi on ehkä syytä selvittää mahdollisuuksia asuintontiksi kaavaillun asuinpaikan osan tutkimista, jos ei tässä yhteydessä niin sitten jossakin muussa.

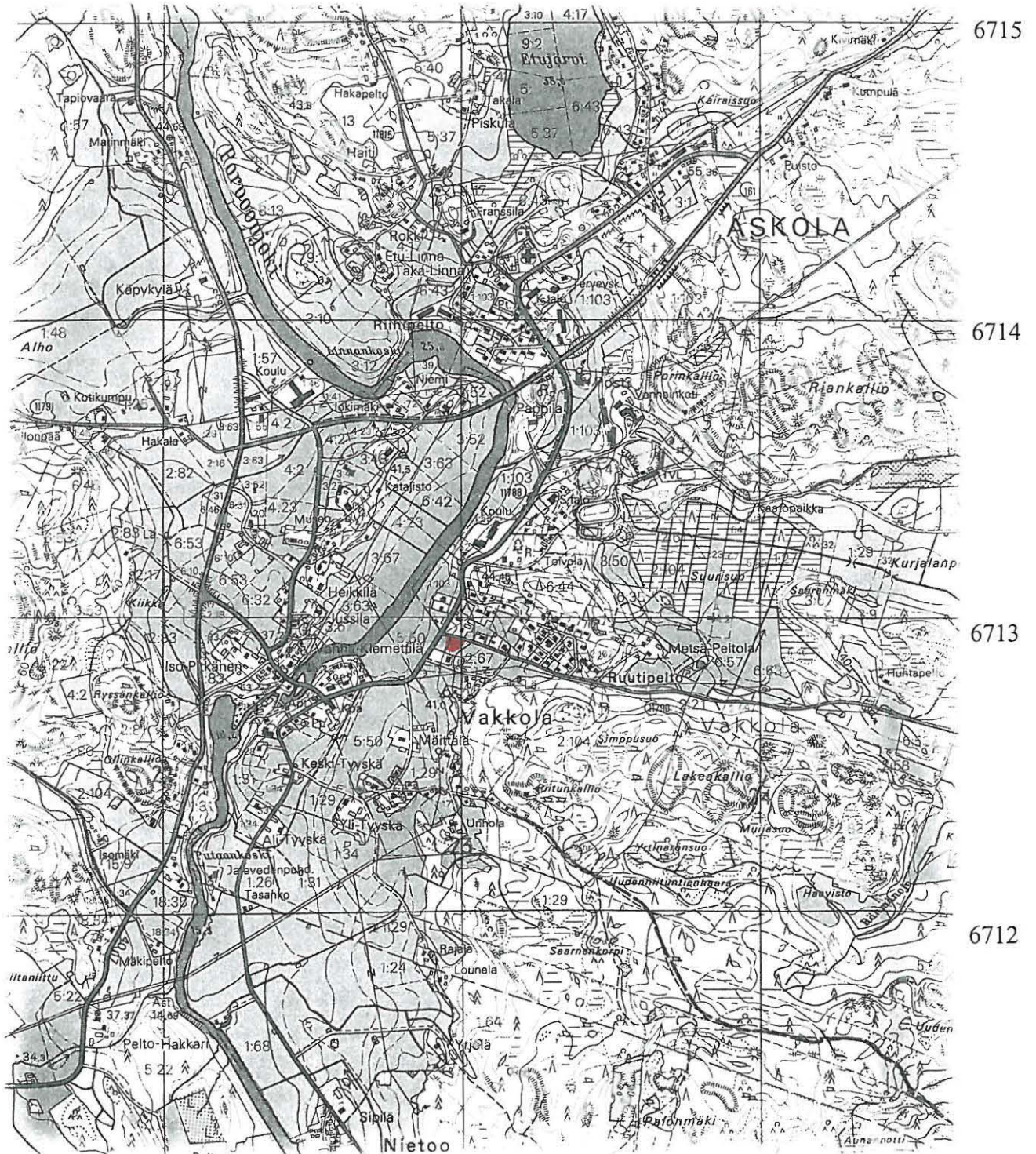
Kertomuksen liitteet:

- Kartat:	peruskarttaote 1:20000
- Kuvat:	1, 11
- Negatiivit:	113825-113826
- Diat:	42187, 42201

ASKOLAN TAAJAMAJÄRJESTELYT - ARKEOLOGINEN INVENTOINTI 1999

Askola 78 Töyrylä - kiviakautinen asuinpaikka merkitty punaisella värillä

Ote peruskartasta 3022 01 ASKOLA



Askola**Aittapelto****Perustiedot**

<i>Muinaisjäännöstyyppi</i>	Löytöpaikka
<i>Ajoitus:</i>	Kivikautinen
<i>Rauhoitusluokka</i>	
<i>Lukumäärä:</i>	1
<i>Peruskartta:</i>	3022 01 ASKOLA
<i>Peruskoordinaatit:</i>	x= 6712 54, y= 3422 31, z= 30-35 mmpy
<i>Sijainti:</i>	Askolan kirkosta n. 1,9 km lounaaseen
<i>Alue tai rekisterikylä:</i>	Vakkola (412)
<i>Kiinteistöt:</i>	

Löydöt

Lauri Hakalehto	1950	Irtolöytö	KM 12654: 1-5 pyssypiitä 2 kpl, kvartsia 3 kpl
-----------------	------	-----------	--

Lyhyt kohdekuvaus

Löytöpaikka on peltoa ja puutarhamaata Vakkolan kosken alajuoksulta n. 100 m kaakkoon.

Aiemmat tiedot

Irtolöydöt. KM 12654: 1-5 ovat rovasti Lauri Hakalehdon poimimia. Löytötiedoissa mainitaan, että ne on löydetty Askolan pitäjän Vakkolan kylästä Yli-Tyyskän talon pellosta v. 1950.

Lauri Pohjakallio, inventointi 1971. Aittapelto sijaitsee n. 2 km Askolan kirkosta lounaaseen ja n. 100 m Vakkolan kosken alajuoksulta kaakkoon. Se on Yli-Tyyskän maista erotettu pieni tontti. Arho Tyyskä kertoi rovasti Hakalehdon löytäneen täältä ilmeisestikin yllämainitut löydökset. Tontille taloa rakennettaessa oli tullut näkyviin ikään kuin tulisijoja, mutta mitään muinaisesineitä ei löytynyt. Tontilla on pieni puutarhamaa, kiersin sen verrattain tarkkaan havaitsematta mitään mainittavaa. Ympäristön pellot olivat viljeltyinä, joten en voinut ulottaa tarkastusta laajemmalle.

Inventointikertomus

Kohde ei varsinaisesti ulotu tiesuunnitelma-alueelle eikä pelto ollut inventoinnin aikana kynnettynä, joten en tarkastanut sitä inventoinnin yhteydessä.

Tiesuunnitelman aiheuttamat toimenpiteet:

Kohde ei sijaitse tiesuunnitelma-alueella.

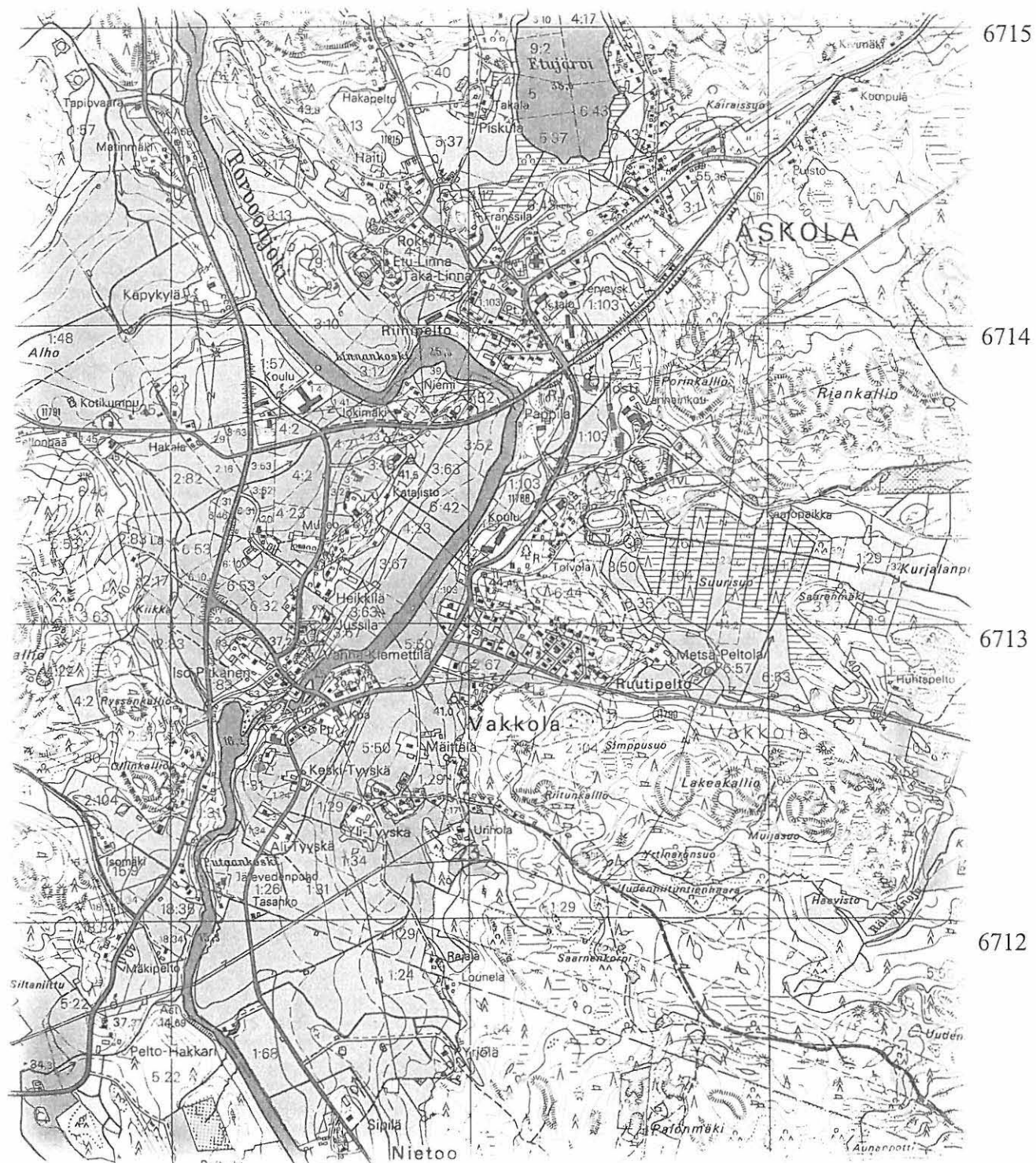
Kertomuksen liitteet:

- Kartat: peruskarttaote 1:20000
- Negatiivit:
- Diat:

ASKOLAN TAAJAMAJÄRJESTELYT - ARKEOLOGINEN INVENTOINTI 1999

Askola Aittapelto - kivikautinen löytöpaikka merkitty punaisella värillä

Ote peruskartasta 3022 01 ASKOLA



Askola**Ali-Mäittäälä Pihapelto****Perustiedot**

<i>Muinaisjäännöstyyppi</i>	Löytöpaikka
<i>Ajoitus:</i>	Kivikautinen
<i>Rauhoitusluokka</i>	
<i>Lukumäärä:</i>	1
<i>Peruskartta:</i>	3022 01 ASKOLA
<i>Peruskoordinaatit:</i>	x= 6712 62-64, y= 3422 46-51, z= n. 35-37 mmpy
<i>Sijainti:</i>	Askolan kirkosta n. 1,8 km lounaaseen
<i>Alue tai rekisterikylä:</i>	Vakkola (412)
<i>Kiinteistöt:</i>	

Löydöt

Leevi Mäittäälä	1929	Irtolöytö	KM 12126 alkeellinen poikkikirves
Kauno Mäittäälä	1950	Irtolöytö	KM 12736: 1-2 kvartsia 2 kpl
Petro Pesonen	1999	Inventointi	KM 31628: 1-2 hioin, kvartsi-iskos

Lyhyt kohdekuvaus

Löytöpaikka on peltoa Vakkolan viljavaraston lounais- ja länsipuolella, talojen pihapeltoja.

Aiemmat tiedot

Irtolöydöt. KM 12126 alkeellisen kirveen löysi Leevi Mäittäälä Vakkolan Mäittäälän talon maalta syyskynntötoissa. Löytökohta on nykyisin Vakkolan postitalon puutarhamaata. KM 12736 löysi maanviljelijä Kauno Mäittäälä omistamansa Ali-Mäittäälän talon pihapelloilta syksyllä 1950.

Lauri Pohjakallio, inventointi 1971. Ali-Mäittäälä sijaitsee n. 1700 m lounaaseen Askolan kirkosta Vakkolan kosken kaakkoispuolella n. 100 m:n päässä. Pihapelto, josta löydökset on tehty, sijaitsee päärakennuksesta n. 50 m länteen Mäittäälän tontin ja postitalon välillä ja on kaakkoon loivasti viettävää rinnettä. Kauno Mäittäälä kertoi, ettei hän ole viime aikoina tavannut pellostä mitään kivikautiseen viittaavaa. Kiertelin pellolla havaitsematta mitään mainittavaa.

Inventointikertomus

Kohde ei ulotu aivan tiesuunnitelma-alueelle, mutta koska pelto oli kynnettyä inventoinnin aikaan, kävin sitäkin kiertelemässä. Läheltä Ali-Mäittäälän taloa löysin hioimen (KM 31628: 1), koordinaatit: x= 6712 62, y= 3422 44. Kvartsi-iskos (KM 31628: 2) taas löytyi hiekkaiselta peltokumpareelta entisen postitalon vierestä, koordinaatit: x= 6712 64, y= 3422 51.

Tiesuunnitelman aiheuttamat toimenpiteet:

Kohde ei sijaitse tiesuunnitelma-alueella.

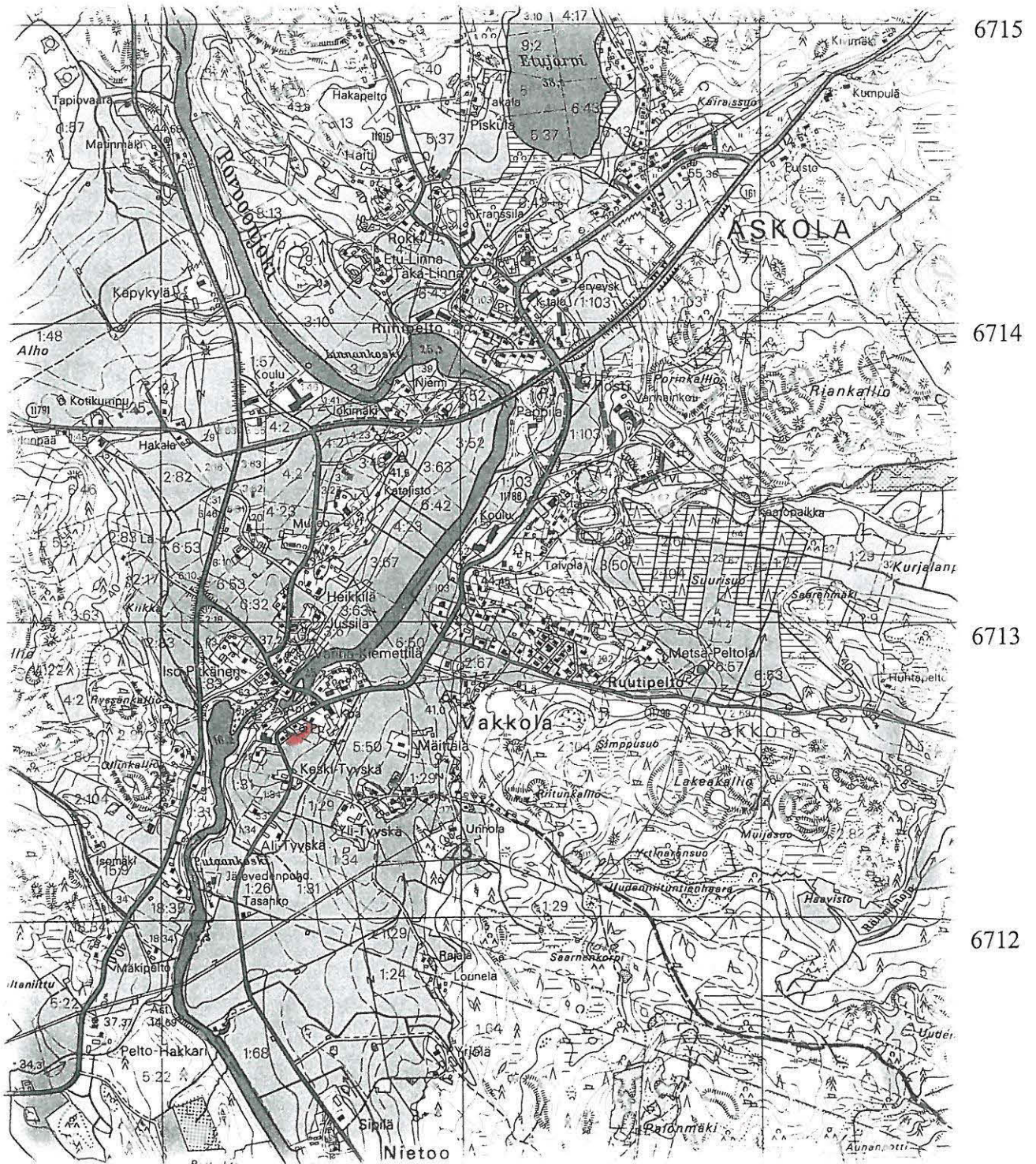
Kertomuksen liitteet:

- Kartat: peruskarttaote 1:20000
- Negatiivit:
- Diat:

ASKOLAN TAAJAMAJÄRJESTELYT - ARKEOLOGINEN INVENTOINTI 1999

Askola Ali-Mäittälä Pihapelto - kivikautinen löytöpaikka merkitty punaisella värillä

Ote peruskartasta 3022 01 ASKOLA



Askola Vapunpelto/Jobinpelto

Perustiedot

<i>Muinaisjäännöstyyppi</i>	Löytöpaikka
<i>Ajoitus:</i>	Kivikautinen
<i>Rauhoitusluokka</i>	
<i>Lukumäärä:</i>	1
<i>Peruskartta:</i>	3022 01 ASKOLA
<i>Peruskoordinaatit:</i>	x= 6712 72-82, y= 3422 90-94, z= 30-37 mmpy
<i>Sijainti:</i>	Askolan kirkosta n. 1,5 km etelälounaaseen
<i>Alue tai rekisterikylä:</i>	Vakkola (412)
<i>Kiinteistöt:</i>	

Löydöt

Lauri Hakalehto	1950	Irtolöytö	KM 12655: 1-3 kvartsia 9 kpl
Lauri Hakalehto	1952	Irtolöytö	KM 13136 kvartsikaavin
Petro Pesonen	1999	Inventointi	KM 31629 kvartsi-iskos

Lyhyt kohdekuvaus Löytöpaikka on peltoa Syrjälän pihapiirin etelä- ja länsipuolella.

Aiemmat tiedot

Irtolöydöt. Aiemmat löydöt ovat rovasti Lauri Hakalehdon keräämiä. KM 13136 on löydetty Vapunpellost ja KM 12655 Jobinpellost, keskivyyöhykkeeltä.

Lauri Pohjakallio, inventointi 1971. Jobinpelto sijaitsee Vakkolasta Askolan kirkolle johtavan maantien itäpuolella, Askolan kirkosta n. 1400 m etelälounaaseen ja Seppälän tilasta n. 100 m länsiluoteeseen. Eero Mäittälä ei tiennyt Jobinpellost mitään löydetyn, mutta se on erittäin pienialainen peltokaistare, jossa maa viettää luoteeseen ja pellon ja tien välissä on raivaamatonta pusikkoa. Jobinpelto oli viljeltynä, enkä sen tarkastuksen yhteydessä havainnut mitään mainittavaa. Vapunpelto on topografisesti samaa peltoa Jobinpellon kanssa, ja sijaitsee heti Jobinpellon koillispuolella, Näistä länteen, maantien toisella puolella on Mäittälän Jokipelto, jonka määrittelin löytöjensä runsauden perusteella kivikautiseksi asuinpaikaksi..

Inventointikertomus

Kohde ei ulotu aivan tiesuunnitelma-alueelle, mutta kävin sitäkin jonkin verran kiertelemässä. Kesannolla olevalta Jobinpellolta löysin aivan pellon laelta, läheltä pientä mökkiä, yhden kvartsi-iskoksen. Koska peltoa ei oltu kynnetty, enempää ei löytynyt. Vapunpelto oli osittain kynnetty, sieltä ei kuitenkaan löytynyt mitään. Mahdollisesti paikalla on kuitenkin kivikautinen asuinpaikka, jonka tarkka sijainti on siis edelleen toteamatta.