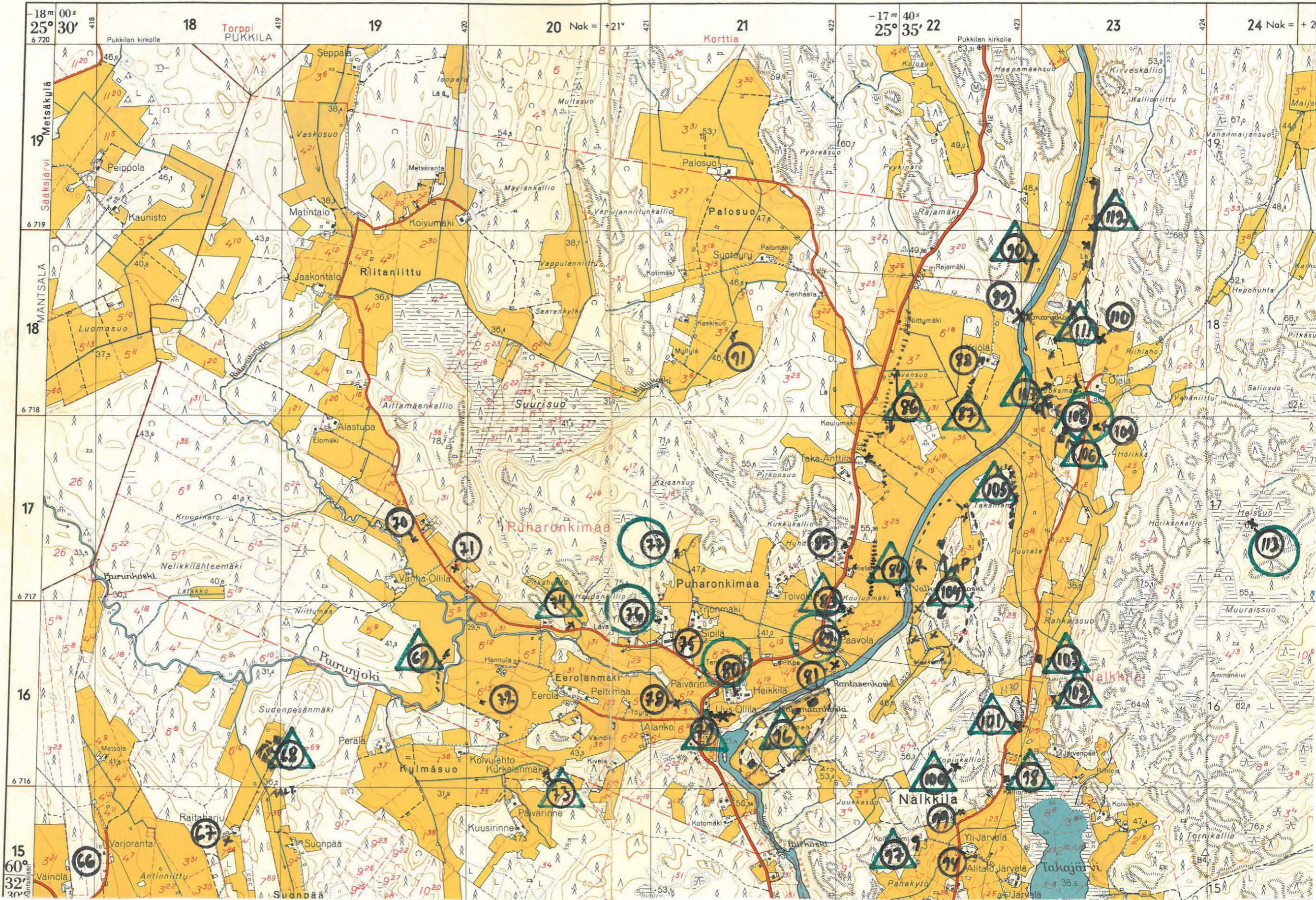


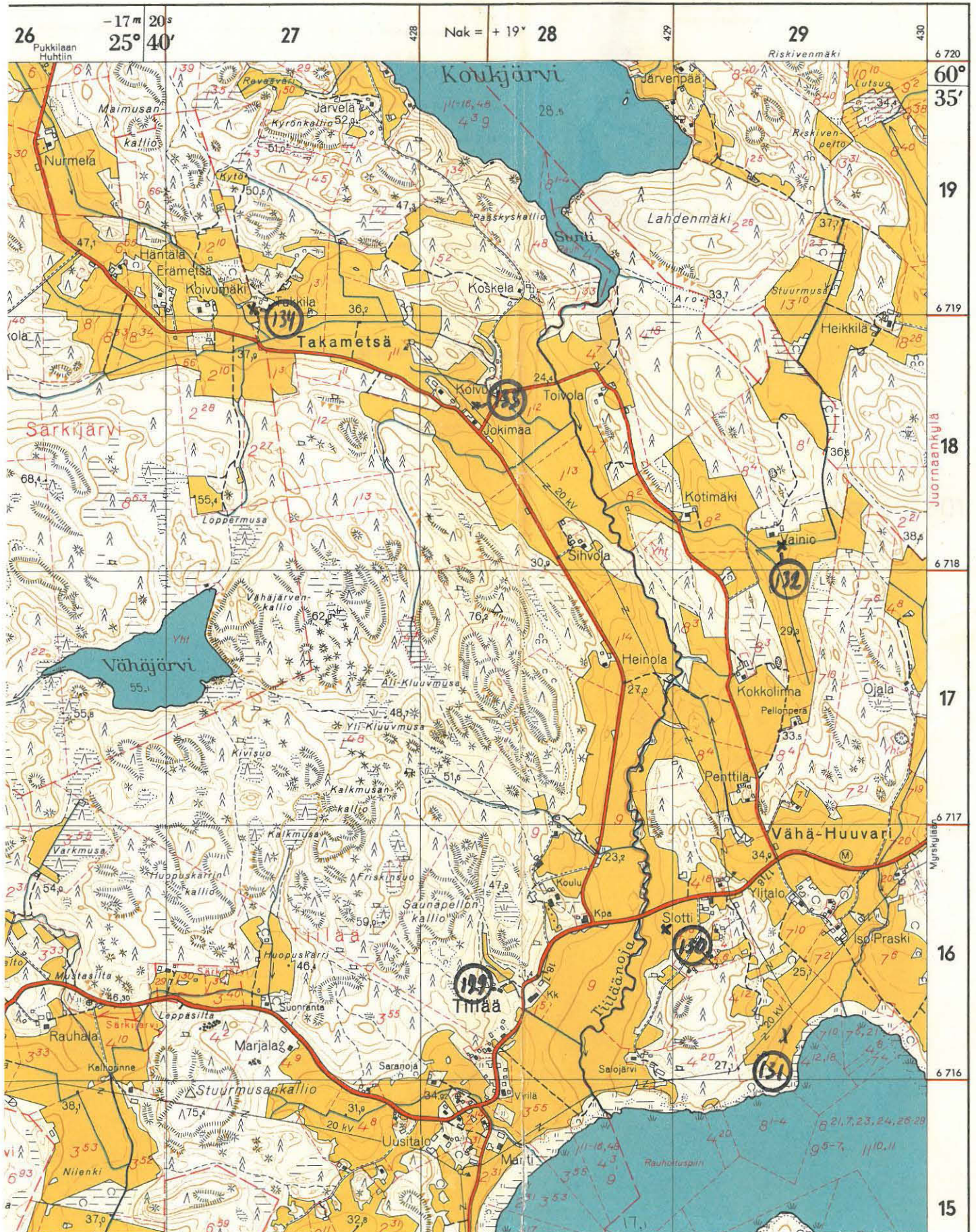
N:o 302201

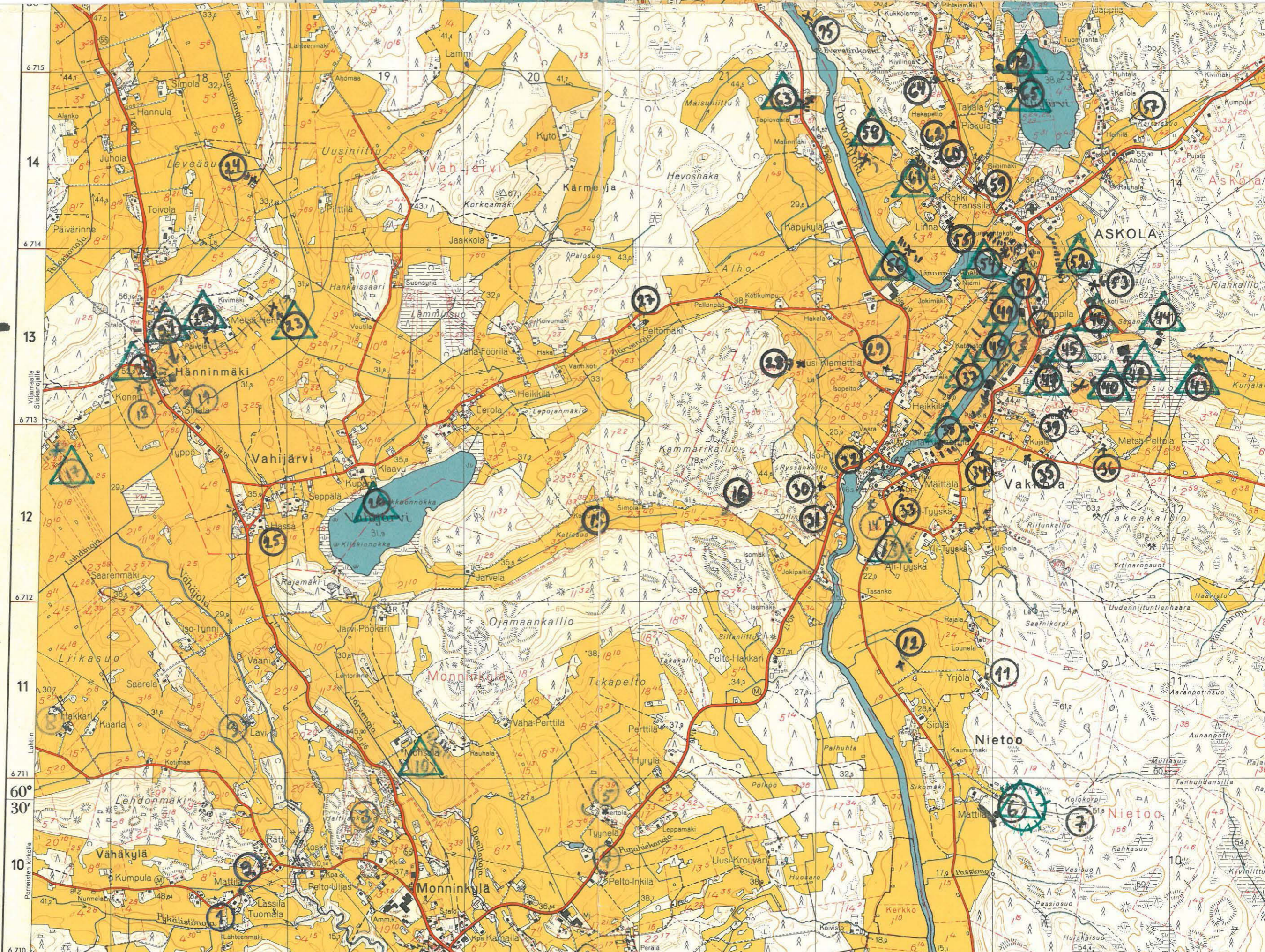
LIITTYY L. POHJAKALLION ASKOLAN INVENTOINTIIN V. 1971

ASKOLA



# Peruskartta 1:20000





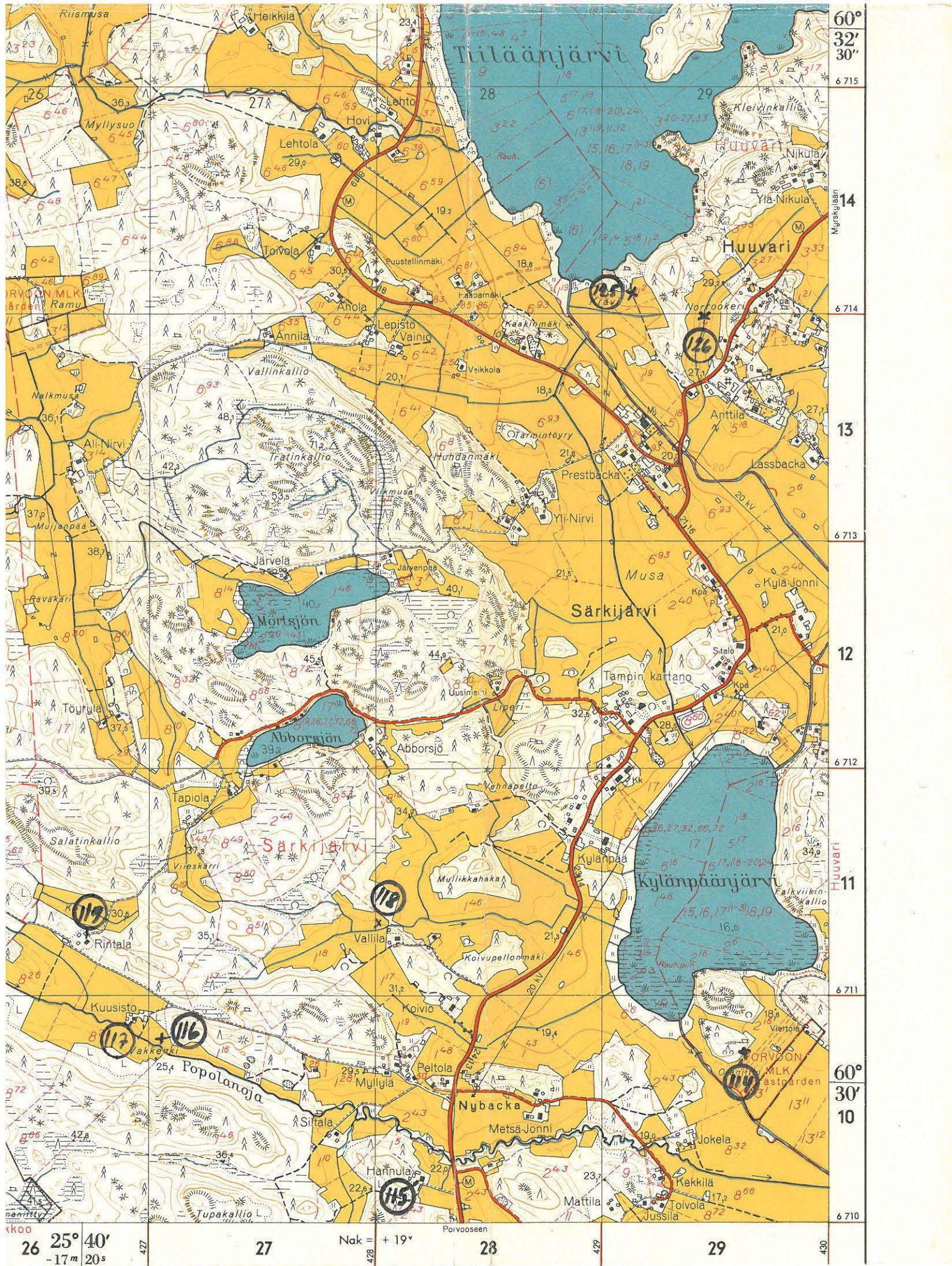
6 715  
6 714  
6 713  
6 712  
6 711  
6 710

14  
13  
12  
11  
10

25° 30' 18" 00s  
18  
19  
20  
21  
22  
23  
24

Nak = + 21° 20'  
Nak = + 20°

PORVOON MLK.  
Kjarenkylä



26 25° 40' -17m 20s 27 Nak = +19° 28 29 60° 30' 10 60° 32' 30" 6710 6711 6712 6713 6714 6715 427 428 429 430

peruskartta 3022 01 A ASKOLA

- 1) KM 11628, 3kvartsia, Monninkylä, Pykälistö
- 2) ~~KM~~ Askolan kotiseutumuseo, tasataltta, Monninkylä, Mattila
- 3) KM 18263, reikäkiven teelmä, Monninkylä, Uusipelto
- 4) KM 12644, tasataltta, Monninkylä, Tyynelä
- 5) Koiranhauta, epämääräinen kiviraunio, Monninkylä, Punahieta
- 6) Kivikautinen asuinpaikka, Nietoo, Mattila, Tallikäärö
- 7) KM 13163, Askolan kotiseutumuseo, saviastianpaloja, hioin, Nietoo, Kolokorpi
- 8) KM 2455, 13132, tasataltta, kvartsesine, Monninkylä, Hakkari
- 9) KM 10123, 12657, kourutaltoa, tasataltta, poikkikirves, kv. isk. Monninkylä Lavi
- 10) Kivikautinen asuinpaikka, Monninkylä, Monsala, Kotopelto, Kuoppamäki
- 11) KM 6435, kourutaltoa, Nietoo, Yrjölä, Vähämäenniitty
- 12) KM 12648:1-2, 13158, siera, kvartseja, kivilaji-iskos, Nietoo Yrjölä, Pohjoisniitty
- 13) Kivikautinen asuinpaikka, Keski-Tyyskä, Aropelto
- 14) KM 12654, piitä ja kvartsia, Vakkola Aittapelto
- 15) KM 18572, Askolan kotiseutumuseo, pii-iskos, kvartsi, saviastianpala, Monninkylä, Katissuo
- 16) KM 15270:1, kouru-tasataltta, Monninkylä, Isomäki, Metsäpelto
- 17) ~~KM~~ Kivikautinen asuinpaikka, Monninkylä, Peltomäki, Varjola, Kotopelto
- 18) KM 9213:1, 9584:1, 18575, kourutaltoa, kourutaltoa, kiviesine, Monninkylä, Konnu
- 19) KM 6456, 11618:46, Pärvoon museo 3700-3701, kirves, 12 käsihioiden kappaletta, alkeellisia kirveitä ja talttoja, Vahijärvi, Siltla
- 20) Kivikautinen asuinpaikka, Siltala Riihipelto
- 21) Kivikautinen asuinpaikka, Vahijärvi, Siltala, Kotopelto, Kiviharju, Sirola Kotopelto, Kansakoulunpelto
- 22) Kivikautinen asuinpaikka, Metsä-Henna, Kotopelto
- 23) ~~KM~~ Kivikautinen asuinpaikka, Hassa, Syrjänpelto
- 24) KM 9588:1 kourutaltoa (KM 11623, 4 kvartsi-iskosta) Vahijärvi Sirola Kotokorpi
- 25) Askolan kotiseutumuseo, uhrikiven kappale, Hossa 2 kuoppaa, Vahijärvi, Hassa
- 26) Kivikautinen asuinpaikka(?) KM 18581, Vahijärvi, Klaavu, Koivistom-
- 27) 12631, 13134, hioinkiven kpl. 4kvartsia, Vahijärvi, Peltomäki pelto Kotopelto
- 28) 12031, 12267, kiviesineen lohko, primitiivinen kirves, Vakkola, Kylä-Peltola, Taltinara
- 29) Askolan kotiseutumuseo, poikkiteräinen kivi kirves, kaksi lovea Vakkola Uusi- Klemettilä

- 30) KM 12161:1-2, kaitataltta, käyräselkäinen kourutalтта, Vakkola Iso-Pitkänen, Kivimäki
- 31) KM 12269, teelmä, Vakkola, Kalliola, Salovaara
- 32) KM 13137, alk. kirves, Vakkola Iso-Pitkänen
- 33) KM 12126, 12736, poikkikirves, kvartsiesine, 2kpl. kiveä, Vakkola Ali-Mäittälä, Pihapelto
- 34) KM 13136, 12655:1-3, kvartsikaavin, kvartsikaapimen kpl. kvartsisäle, 7kv. isk. Vakkola, Seppälä, Vapunpelto, Jobinpelto
- 35) KM 12658, limsiökirves, Vakkola Syrjälä
- 36) KM 12699:1,2; 12951, N.s. ydinkirves, kiviaseen torso, 6kvartsi-iskennäistä, Vakkola Metsä-Peltola
- 37) Kivikautinen asuinpaikka, Vakkola, Niemenpelto
- 38) Kivikautinen asuinpaikka, Vakkola, Jokipelto
- 39) KM 13143:1-3, 18583, kivikautisia asuinpaikkaläytöjä, Vakkola Männistön harjutie 1. Metsä-Peltolan tie
- 40) Kivikautinen asuinpaikka, Vakkola Suoranta
- 41) Kivikautinen asuinpaikka, Vakkola, Silta-Aro
- 42) Kivikautinen asuinpaikka, Vakkola, Justa Suursuo
- 43) Kivikautinen asuinpaikka, Vakkola, Kurjala
- 44) Kivikautinen asuinpaikka, Vakkola, Vanha Klumetti
- 45) Kivikautinen asuinpaikka, Vakkola, Urheilukenttä
- 46) Kivikautinen asuinpaikka, Vakkola, Ahlstedtinpelto
- 47) Kivikautinen asuinpaikka, Vakkola, Toppinen
- 48) Kivikautinen asuinpaikka, Vakkola, Siltapelto, Siltapellonhaka
- 49) Kivikautinen asuinpaikka, Kk, Pappila, Perunamaa, Saunapelto
- 50) KM 12122:4, 18595, , Kk, Pappila
- 51) Kivikautinen asuinpaikka, Pappila, Grindinpelto
- 52) Kivikautinen asuinpaikka, Pappila, Hallinpelto, Muuntajamäki
- 53) KM 12957:1-2, 13133, 13984:1-2, siru limsiötä, kvartseja, Kk, Jaakonpelto
- 54) Kivikautinen asuinpaikka(-alue), Kk, Pappila, Vanhapelto, Reväsmäki, Kanttorila, Linnanranta.
- 55) KM 12275, kivipallo, pieni kvartsi-iskukivi, Nalkkila, Taka-Linna
- 56) Kivikautinen asuinpaikka, Nalkkila Etu-Linna, Kotopelto.
- 57) KM 12619:1-3, epämääräinen siera, kvartsiesine- & kvartsi-iskosta, Nalkkila, Kairaissuo
- 58) Kivikautinen asuinpaikka, Nalkkila, Rokki, Rantapelto.
- 59) KM 13148:1-2, kvartsiesine, 5 kvartsia, Nalkkila, Rokki, Riihipelto
- 60) KM 2452:15, vasarakirves, Nalkkila, Haiti (Haidi)
- 61) Kivikautinen asuinpaikka, Nalkkila, Haiti, Kotopelto.
- 62) KM 13147, 18600, kvartseja, Nalkkila Kierosempäänpelto
- 63) Kivikautinen asuinpaikka, Vahijärvi, Käpykylä, Mäkelänpelto
- 64) KM 12952, tasataltta, Nalkkila, Helminen, Kivistömäki

65) Kivikautinen asuinpaikka, Nalkkila, Takala, Riihimäenpelto

peruskartta 3022 01 A ASKOLA

1.

ASKOLA

Monninkylä

Pykälistö

KM 11628, 3 kvartsia

kl. Monninkylä

tl. Tuomala

om. Erkki Heljanko

koordinaatit: x= 6710 28, y= 418 70 =päärakennus

L. Pohjakallion inventointi 1971

Tuomalan talo sijaitsee Askolan kirkosta n. 6km lounaaseen. Rovasti Hakalehdon arvion mukaan Luho on löytänyt kvartsit tämän talon Pykälistönojan reunustavalta pellolta. Tarkempaa löytöpaikkaa ei ole tiedossa. Lappuluettelon lapussa 11628 viitataan Luhon kaivauskertomukseen. Sellaista ei ole.



peruskartta 3022 01 A ASKOLA

~~x42x~~

2.

ASKOLA

Monninkylä

Mattila

KM Askolan kotiseutumuseo, tasataltta 81x 43x 16mm

koordinaatit: 6710 36, y=418 73, z= n. 40

kl. Monninkylä

tl. Mattila RN:8

om. Veikko Leikkola os. Monninkylä

L. Pohjakallion inventointi 1971

Löytöpaikka sijaitsee Askolan kirkosta n. 5900m <sup>lounaaseen</sup> ~~kaakkoon~~,  
Monninkylästä Pornaisten kirkolla vievän tien pohjoispuolella,  
9km pylvään kohdalla. Rovasti Hakalehto löysi esineen ojan luis-  
kasta, sade oli paljastanut esineen kärjen. Muuta rovasti Haka-  
lehto ei paikalla ole havainnut. Mattilan talon väki ei liioin  
ole löytänyt pelloltaan muinaisesineitä. Paikka on itään loi-  
vasti viettävä töyry.

peruskartta 3022 01 A ASKOLA

3.

ASKOLA

Monninkylä

Uusipelto

KM 18263, reikäkiven teelmä

koordinaatit: x= 6710 72, y= 419 50, n. 40-45

kl. Monninkylä

tl. Uusipelto Rn: 13<sup>3</sup>

om. Urho Uotila os. Monninkylä

L. Pohjakallion inventointi v. 1971

Löytöpaikka sijaitsee Askolan kirkosta n. 5800m lounaaseen ja Uotiloiden asuinrakennuksesta n.100m pohjoiseen. Paikka on tasaista peltoa, jossa ei ollut havaittavissa minkäänlaisia merkkejä kivikautisesta asuinpaikasta.

peruskartta 3022 01 A ASKOLA

4.

ASKOLA

Monninkylä

Tyynelä

KM 12644, tasataltta

koordinaatit: 6710 62, y=420 80, ~~päärakennus~~

kl. Monninkylä

tl. Tyynelä Rn: 23<sup>62</sup>

om. Sakari Tynni os. Monninkylä

L. Pohjakallion inventointi 1971

Tyynelän talo sijaitsee Askolan kirkosta n. 4,5km lounaaseen, Vakkolasta Monninkylään vievän tien pohjoispuolella. Tasataltan löytäjä Eemeli Tynni ei elä enään. Talon isäntä Sakari Tynni arveli taltan löytynnen talosta n. 200-300m pohjoiseen pellolta, mutta ei ollut varma siitä. Talon maalta ei hänen tietääkseen ole löytynyt muuta kivikautista. Kiertelin pellolla havaitsematta mitään mainittavaa.

5.

ASKOLA

Monninkylä

Punahieta

Koiranhauta, epämääräinen kiviraunio

kl. Monninkylä

tl. Punahieta

om. Askolan Kunta

koordinaatit: x=6710 82, y= 420 81

L. Pohjakalliom inventointi v. 1971

Paikka sijaitsee Askolan kirkosta n. 4200m lounaaseen, Vakkolasta Monninkylään vievän maantien pohjoispuolella Viertolan talosta n. 80m luoteeseen. Suurehkon maakiven kupeessa oli pieni epämääräinen raunio, josta päällyäpäin ei voinut arvella mitään varmaa. Suoritetussa koekaivauksessa ilmeni, että kivillä täytettyyn kuoppaan oli koira haudattuna. Mainitsen raunion siitä syystä, että se tiedettiin hyvin Askolassa ja monessa paikassa sanottiin täällä olevan rautakautisen hautakummun. Valitettavasti näin ei ollut.

peruskartta 3022 01 A ASKOLA

6.

ASKOLA

Nietoo

Mattila

Tallikäärö

Kivikautinen asuinpaikka

koordinaatit: x=6710 78, y= 423 00, z= 25-35

kl. Nietoo

tl. Mattila

om. Reijo Järvinen os. Vakkola Nietoo

#####

Löydöt: KM <sup>HV</sup> 12423:1-4, <sup>HV</sup> 12640:1-4, <sup>HV</sup> 12506:1-15, <sup>VL -SI</sup> 12934:1-479,  
18569, kivik. asp. löydöksiä

6.

ASKOLA

Nietoo

Mattila

Tallikäärö

L. Pohjakallion inventointi 1971

Tallikääröm kivikautinen asuinpaikka sijaitsee Askolan kirkosta n. 3400m etelään, Porvoonjoesta n. 450m itään ja Mattilan talosta vajaat 200m kaakkoon. Talonväki osoitti minulle paikan, jossa Luho kaivoi. Paikka merkitty kartalle neliönä. Rinteen vietto on lounaaseen.

ASKOLA  
NIETOO  
MATTILA  
TALLIKÄÄRÖ

32976



TALLIKÄÄRÖN ASUINPAIKKA  
METSÄN LAIDASSA  
KUVA LOUNAASTA

Paikkaa koskevia tietoja:

- Ville Luho: Die Suomensjärvi Kultur, SMYA 66, Helsinki 1967
- 6 Lappuluettelossa ja e.m. julkaisussa viitataan Luhon kauskertomukseen top. arkistossa. Kertomusta ei ole.



7.

ASKOLA

Nietoo

Kolokorpi

KM 13163, Askolan kotiseutumuseo , saviastianpaloja, hioin

koordinaatit: x=6710 86, y= 423 50 = Kolokorpi o

kl. Nietoo

tl.

om.

L. Pohjakallion inventointi 1971

Kolokorpi sijaitsee Askolan kirkosta n. 3,5km etelään ja Porvoonjoesta n. 1km itään. Alue on osin tasaista kanervaa kasvavaa männikkää ja hiekkamaata, paikoin rämeikköä. Löydöksien löytötiedoissa mainitaan niiden löytyneen kolokorven hiekkakuopasta. Kolokorven tienvarrella oli useita hiekkakuoppia ja männikössä niin ikään. Kuljin ja katselin niiden reunoja löytämättä mitään mainittavaa. Sitä mistä hiekkakuopasta saviastianpalat ovat löytyneet en saanut tietooni.

peruskartta 3022 01 A ASKOLA

8.

ASKOLA

Monninkylä

Hakkari

KM 2455 ja 13132, tasataltta, kvartsiesine

koordinaatit: x= 6711 27, y= 417 71 = päärakennus

kl. Monninkylä

tl. Hakkari

om. Raila Linna os. Vahijärvi

L. Pohjakallion inventointi 1971

Hakkarin talo sijaitsee Askolan kirkosta n. 6100m <sup>lounaaseen</sup> ~~kaakkään~~ Monninkylästä Luhtiin ~~m~~ievän tien pohjoispuolella. Talossa ei tiedetty näistä löydöistä mitään, eikä talonväki ole löytänyt mitään kivistä viittaavaa pelloilta. KM 2455:n ~~XXXXXXXX~~ arveltiin voivan olla myös kylältä, jossa talo oli ennen isojakoa.

peruskartta 3022 01 A ASKOLA

9.

ASKOLA

Monninkylä

Lavi

KM 10123, 12657:1-3, kourutaltoa, tasataltoa, poikkikirves, kv. isk.

koordinaatit: x=6711 32, y= 418 80, päärakennus

kl. Monninkylä

tl. Lavi Rn: 9<sup>7</sup>

om. Pauli Vuorinen os. Monninkylä

L. Pohjakallion inventointi 1971

Lavin talo sijaitsee Askolan kirkosta n. 5300m lounaaseen, ja Vähäjoesta n. 100m länteen. Löydöksiä runsaus viittäisi siihen, että jossain näillä paikkeilla olisi kivikautinen asuinpaikka, maanomistaja Pauli Vuorinen ei kuitenkaan tiennyt näistä löydöistä, eikä ole itse tehnyt löytöjä. Kiertelin viljeltyjä pelloja mahdollisuuksien mukaan, mutta en tavannut mitään kivikautiseen asuinpaikkaan viittaavaa.

peruskartta 3022 01 A ASKOLA

10.

ASKOLA

Monninkylä

Monsala

Kotopelto

Kuoppamäki

Kivikautinen asuinpaikka

koordinaatit: x= 6711 18, y= 419 82, z= 35-40

kl. Monninkylä

tl. Monsala Rn:11<sup>19</sup>

om. Hilda Teittinen ja Sakari Rantanen os. Monninkylä

Löydöt: KM 6007:2, 11813:1-2, 12763:1-5,18571

Porvoon Museo: No: 3597,3598

poikkikirves, keihäänkärki,kynsitaltta,piitä, kvartsia  
kourutalтта, kivikirves

10.

Monninkylä

Monsala

Kotopelto

Kuoppämäki

L. Pohjakallion inventointi 1971

Monsalan Kotopellon kivikautinen asuinpaikka sijaitsee Askolan kirkosta n. 4,5km lounaaseen ja Monsalan päärakennuksesta n. 200m itään. Paikka on kaakkoon viettävää peltorinnettä, jonka keskikohdalla on selvästi erottuva töyry, josta löydökset talonväen kertoman mukaan on tehty.

ASKOLA  
MONNINKYLÄ  
MONSALA  
KOTOPELTO  
KUOPFAMÄKI

37922



KOTOPELLON KIVIKAUTINEN ASUIN-  
PAIKKA, KUVA LANNESTA

peruskartta 3022 01 A ASKOLA

11.

ASKOLA

Nietoo

Yrjölä

Vähämäen niitty

KM 6435 kourutaltoa

koordinaatit: x= 6711 55, y= 422 93= päärakennus

kl. Nietoo

tl. Yrjölä Rn:1<sup>33</sup>

om.

L. Pohjakallion inventointi 1971

Yrjölän talo sijaitsee n. 2600m Askolan kirkosta etelään. Kourutaltoa on tuotu museoon 1913 ja sen läytötiedoissa sanotaan sen löytyneen Yrjölän talon vähämäen niitystä. Talossa minulle ei tiedetty neuvoa missä Vähämäen niitty on.

peruskartta 3022 01 A ASKOLA

£(  
12.  
ASKOLA  
Nietoo  
Yrjölä  
Pohjoisniitty

KM 12648:1-2, 13158, sieta, kvartseja, kivilaji-iskos

Koordinaatit: x=6711 63, y=422 48, z=n. 25

kl. Nietoo

tl. Yrjölä Rn:1<sup>33</sup>

om.

L. Pohjakallion inventointi 1971

Pohjoisniitty sijaitsee Askolan kirkosta n. 2600m etelälounaaseen ja Yrjölän talosta n. 450m länsiluoteeseen. Pelto-  
rinne viettää täältä lounaaseen, Porvoonjokeen, joka on n.  
250m päässä. Talonväki osoitti pellolla erottuvan töyryn tienoon  
löytöpaikaksi, sieltä ei kuitenkaan he olleet itse koskaan  
löytäneet mitään. En voinut suorittaa paikalla tarkastusta,  
sillä pelto oli viljeltynä.



13.

ASKOLA

Keski-Tyyskä

Aropelto

Kivikautinen asuinpaikka

koordinaatit: x=6712 32, y=422 52, z=n.30

kl. Vakkola

tl. Keski-Tyyskä Rn:1<sup>26</sup>

om. Aarne Järvinen os. Vakkola

KM

Löydöt:12639:1-13, 12735:1-13, 13156:1-9 Askolan kotiseutumuseo  
kvartsiesineitä ja -iskennäisiä

13.

ASKOLA

Vakkola

Keski-Tyyskä

Aropelto

L. Pohjakallion inventointi 1971

Keski- Tyyskän Aropelto sijaitsee Askolan kirkosta n. 2km etelälounaaseen talosta n. 150m kaakkoon. Aropelto on länsiluoteeseen viettävä peltorinne, n. 300m itään Porvoonjoesta. Löydökset on tehty pellon keskipaikkeilta ja yläosasta.

ASKOLA  
KESKI-TYYSKÄ  
AROPELTO

37978



ARPELLON KIVIKAUTINEN ASP.  
KUVA LÄNNESTÄ

M. J. Pakiohallio 1971

14.

ASKOLA

Vakkola

Aittapelto

KM 12654:1-5, piitä ja kvartsia

koordinaatit: x= 6712 54, y=422 31, z= 30-35

kl. Vakkola

tl. Aittapelto

om. Arho Tyyskä os. Vakkola

L. Pohjakallion inventointi 1971

Aittapelto sijaitsee n. 2km Askolan kirkosta lounaaseen ja n. 100m Vakkolan kosken alajuoksulta kaakkoon. Se on Yli-Tyyskän maista erotettu pieni tontti. Arho Tyyskä kertoi rovasti Hakalehdon löytäneen täältä ilmeisestikin yllämainitu~~y~~ löydökset. Tontille taloa rakennettaessa oli tullut näkyviin ikäänkuin tulisi~~o~~joja, mutta mitään muinaisesineitä ei löytynyt. Tontilla on pieni puutarhamaa, kiersin sen verrattain tarkkaan havaitsematta mitään mainittavaa. Ympäristön pellot olivat viljeltyinä, joten en voinut ulottaa tarkastusta laajemmalle.

peruskartta 3022 01 A ASKOLA

15.

ASKOLA

Monninkylä

Katissuo

KM 18572, Askolan kotiseutumuseo, pii-iskos, kvartsi, saviastianpala

koordinaatit: x=6712 37, y=420 60, =<sup>K</sup>atissuon s

kl. Monninkylä

tl.

om.

L. Pohjakallion inventointi 1971

Katissuo sijaitsee Askolan kirkosta n. 3km lounaaseen, Vahijärvestä n. 500m. kaakkoon. En ole käynyt paikalla, enkä haastatellut löytäjiä Topias Lankista, Risto Tynniä ja Lauri Hakalehtoa, sillä sai paikan tietooni vasta Askolan inventoinnin loppuvaiheessa, eikä Muinaistieteellisen Toimikunnan varat riittäneet inventoinnin jatkamiseen.

peruskartta 3022 01 A ASKOLA

16.

ASKOLA

Monninkylä

Isomäki

Metsäpelto

KM 15270:1 kouru-tasataltta

koordinaatit: x=6712 49 y=421 48, z= n.40

kl. Monninkylä

tl. Isomäki

om. Reino Mäittälä os. Vakkola

L. Pohjakallion inventointi 1971

Kourutaltan löytöpaikka sijaitsee Askolan kirkosta n. 2300m lounaaseen ja Isomäen päärakennuksesta 380m luoteeseen. Emäntä Aili Mäittälä kävi näyttämässä minulle löytöpaikan, joka oli tasaista savista peltoa. Paikalla ei ollut mitään erikoista havaittavissa. Aili Mäittälä kertoi, että pelto oli v.1933 perattu metsästä pelloksi, tuolloin ei ole löytynyt mitään kiviautiseen asuinpaikkaan viittaavaa, eikä muulloinkaan kourutaltan löytymistä lukuunottamatta.

£

17.

ASKOLA

Monninkylä

Peltomäki

Varjola

Kotopelto

Kivikautinen asuinpaikka

koordinaatit: x= 6712 86, y= 6710 10, z=n. 40

417 70

kl. Monninkylä

tl. Peltomäki Rn:23<sup>23</sup>, Varjola Rn:23<sup>24</sup>

om. Heikki Virtanen os. Vakkola Vahijärvi

Löydöt: KM 12634, 18574,

kourutaltta, oikokirves, kvartseja

17.

ASKOLA

Monninkylä

Peltomäki

Varjola

Kotopelto

L. Pohjakallion inventointi 1971

Kotopelto sijaitsee Askolan kirkosta n. 5700m länsilounaaseen, Varjolan päärakennuksesta n. 50m etelään. Pelto on kaakkoon viettävää rinnettä, paikalla käydessäni se oli viljelyksessä, joten sen tarkastaminen ei käynyt päinsä. Heikki Varjola kertoi kvartseja tulevan usein esiin kynnön jälkeen. Paikalta tehdyt löydökset riittänevät sen määrittämiseksi kivikautiseksi asuinpaikaksi.



peruskartta 3022 01 A ASKOLA

18.

ASKOLA

~~VÄKYLÄ~~ Monninkylä

Konnu

KM 9213:1, 9584:1, kourutaltta, kourutaltta

KM 18575, kiviesine, sivuilta kolottu

koordinaatit: 6713 21, y= 418 16, z= 40-45

kl. Monninkylä

tl. Konnu Rn: 30<sup>8</sup>

om. Olavi Aarnio os. Monninkylä

L. Pohjakallion inventointi 1971

Konnun talo sijaitsee Askolan kirkosta 5400m länsilounaaseen ja kourutalttojen löytöpaikka on päärakennuksesta n. 200m koilliseen, paikalla, jossa nykyään on Porvoo-Mäntsälän maantie (ei merkitty kartalle.). En havainnut paikalla kivikautiseen asuinpaikkaan viittaavia merkkejä. Pelto oli tosin heinällä, joten havaintojen teko oli verraten vaikeaa. Inventoinnin yhteydessä sain Askolan museosta sivuilta kolotun harmaan liuskeisen kiviesineen, jonka löytöpaikkaa ei talossa tiedetty. (Vrt. 302210A/ 20)

peruskartta 3022 01 A ASKOLA

19.

ASKOLA

Vahijärvi

Siltala

KM 6456, kirves 1)

11618:46, 12 käsihioimen kappaletta

Porvoon Museo: 3700-3701==alkeellisia kirveitä ja talttoja  
koordinaatit: x= 6715 07, y= 418 59, ~~KKAKKA~~ päärakennus

kl. Vahijärvi

tl. Siltala Rn: 7<sup>67</sup>

om. Martti Luoma os. Vakkola Vahijärvi

L. Pohjakallion inventointi 1971

Siltalan talo sijaitsee Askolan kirkostan. 5km länsilounaaseen, Vahijärvestä n. 1km luoteeseen, Momminkylästä Mäntsälään vievän vanhan maantien itäpuolella. KM 6456 löytötiedoissa sanotaan: Löytänyt Konsta Tanner Vahijärveltä Siltalan talon pellosta, jossa ennen kerrotaan olleen kaksi yhdensuuntaista vallitusta ja josta on löytöinä tavattu ennemmin kaksoistaltta (?), pronssirengas, 3 keihäänkärkeä, rautainen viskari ja kultainen korvarengas. Verfikaatissa on lisäksi karttapiirros. Siltalan talossa ei näiden perusteella kuitenkaan osattu paikallistaa löytöpaikkaa. KM 11618:46 löytötiedoissa sanotaan: löytänyt maanviljelijä Konsta Tanner yleensä Siltalan mailta. Löytökohtia ei voitu enää tarkemmin osoittaa. Porvoon Museon esineet 3700ja 3701 ovat peräisin Siltalasta (tieto saatu lappuluettelosta KM 9200:1-18.)

1) SMYA 66 s. 51 Luho on yhdistänyt tämän löydön Siltalan kotopellon löytöihin ?????

20.

ASKOLA

Siltala

Riihipelto

Kivikautinen asuinpaikka

koordinaatit: x=6713 20, y= 418 22, z=n. 40

kl. Vahijärvi

tl. Siltala Rn: 7<sup>67</sup>

om. Martti Luoma osl Vakkola Vahijärvi

Löydöt: KM 11618: 47, 12645:1-16 (osa)

hionkiven kapp. , kirveentorso, kivilaji-iskennäisiä,

kv. kaapimia, ~~km~~. esineitä ym.

20.

ASKOLA

Siltala

Riihipelto

L.Pohjakallion inventointi 1971

Siltalan Riihipelto sijaitsee Askolan kirkosta n.5100m länsilounaaseen, Monninkylästä Mäntsälkään vievän vanhan- ja uuden maantien välissä, Siltalan talosta n. 100m luoteeseen. Paikka on eteläkaakkoon viettävää peltorinnettä. Siltalan talon väki kertoi, että heidän tietääkseen Riihipellolta ei ole löytöjä, tiesivät niitä olevan vain Kotopellosta (no:20). Riihipellolta löydetyiksi merkittyjen esineiden perusteella määrittelin paikan kuitenkin asuinpaikaksi, vaikkakaan en saanut selville yhtään erityistä löytökohtaa. Suunnilleen samoilta paikkeilta, hieman lännenpää , ovat Konnun talon maalta tehdyt löydökset (No:18).

ASKOLA  
SILTALA  
RIIHIPELTO

32979

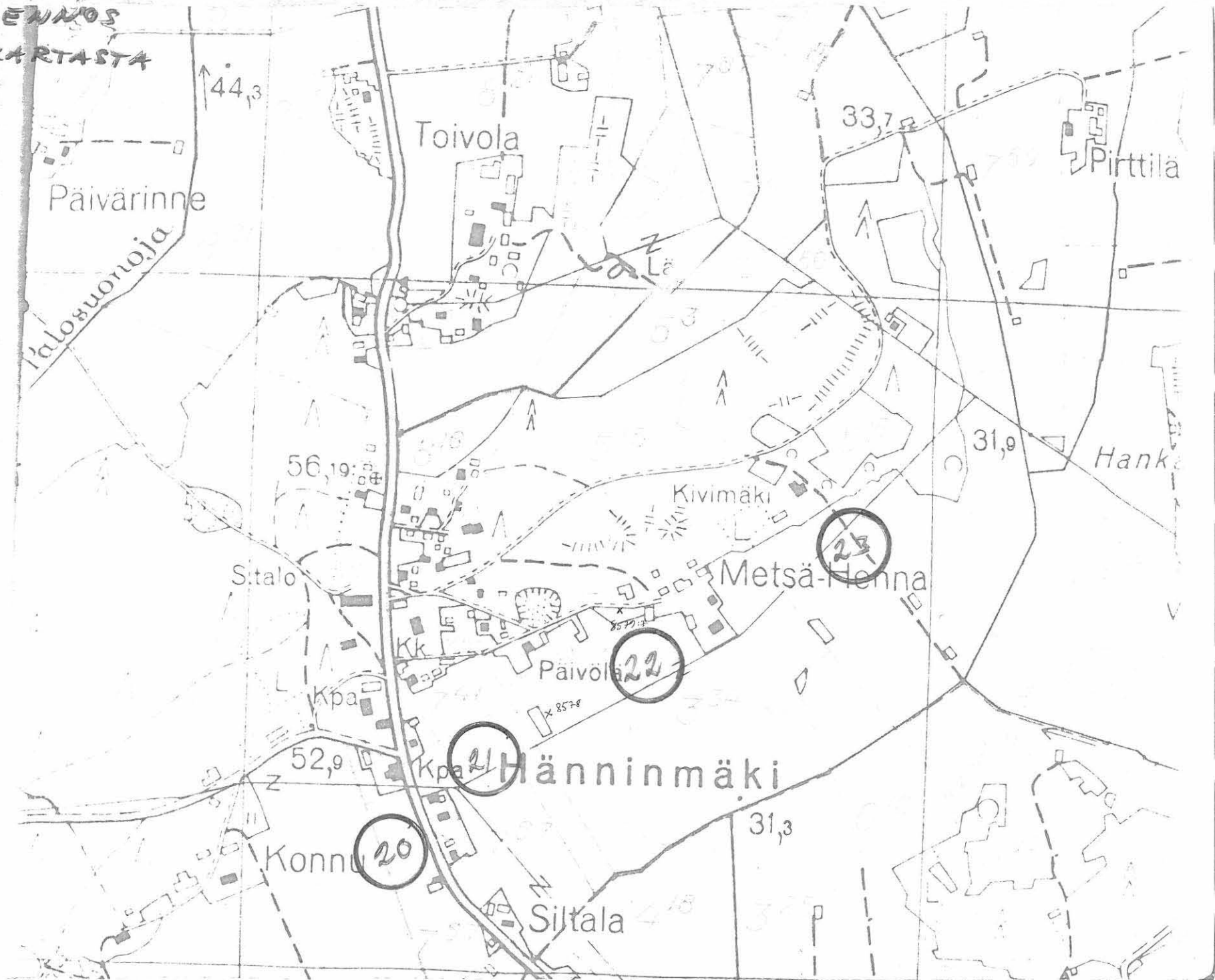
V



RIIHIPELLON KIVIK. ASP.  
KUVA. KAAKOSTA

Hoht. L. Tolonen 1971

OSASUURENNOS  
PERUSKARTASTA  
302201  
ASKOLA



LIITTYÄ ASKOLAN INVENTOINTIIN 1971

peruskartta 3022 10 A ASKOLA

21.

ASKOLA

Siltala

Kotopelto

Kiviharju

Sirola

Kotopelto

Kansakoulunpelto

Kivikautinen asuinpaikka

koordinaatit: x= 6713 24, y=418 36, z=n.31-45

kl. Vahijärvi

- tl. 1) Siltala, Rn: 7<sup>67</sup>, Om. Martti Luoma, os. Vakkola Vahijärvi  
2) Sirola, Rn: , Om. Oiva Sirola , os. -"- -"-  
3) Kansakoulunpelto(?), om. Askolan Kunta, os. Askola

(5)?

Löydöt: KM 9200:1-8, 9213:2-5, 9584:2-3, 9703:2, 10646:3-9,  
11428:1-13, 11618:1-45, 11619:1-47, 11723: 1-27,  
11724:1-8, 12160:1-9, 12645:1-16, 12939:1-17, 13155:1-30,  
18576, 18577, 18578,  
kivikautisia asuinpaikkalöytöjä

peruskartta 3022 01 A ASKOLA

21.

ASKOLA

Siltala

Kotopelto

Kiviharju

Sirola

Kotopelto

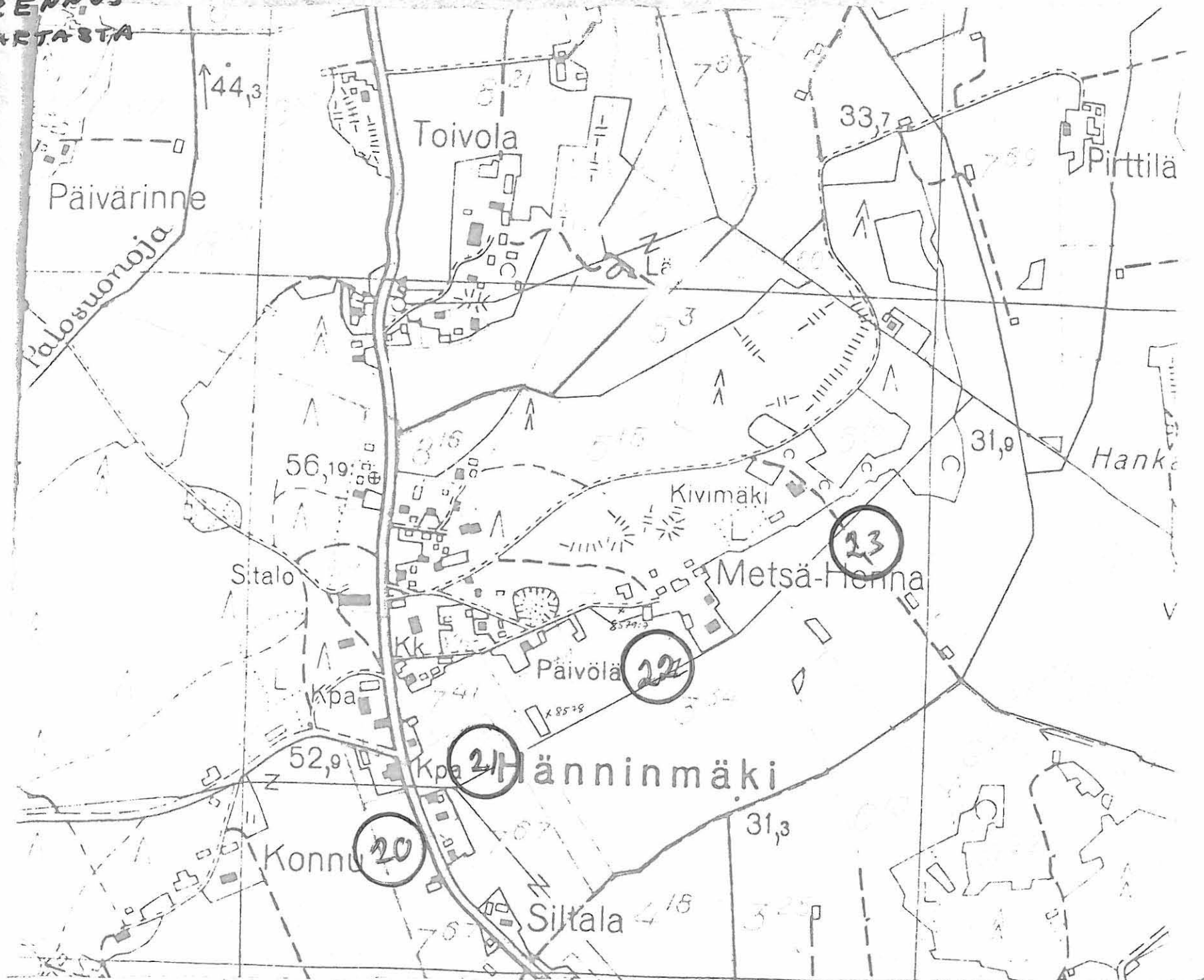
Kansakoulunpelto

L. Pohjakallion inventointi 1971

Siltalan Kotopelto sijaitsee Askolan kirkosta n. 5km länsilounaaseen, Nonninkylästä Mäntsälään vievän maantien (vanhan) itäpuolella, Alkaen heti Siltalan talon tontin pohjoispuolelta. Siltalan Kotopelto on kaakkoon viettävää hiekkaista peltorinnettä, Luhn kaivauspaikat olen merkinnyt oheiselle kartalle, josta niin ikään selviää ympäristössä tehdyt muut löydökset, sellaisina kuin olen tietooni ne saanut. Siltalan Kiviharju on Kotopellon länsilaidalla oleva "kivimäki", jonka löytöjen tarkka löytökohta ei ole tiedossa. Sirolan Kotopellon löydöksien paikat osoitti Oiva Sirola, samoinkuin Kansakoulunpellolta löytämänsä kourutakthan löytöpaikakkin. Siltalan Kotopellon länsipuolella heti Mäntsälän vanhan tien toisella puolella on Riihi- (No:20) pellon "asuinpaikka", joka vallan hyvin kuuluu Kotopellon kanssa samaan kokonaisuuteen(?) ja itäpuolella Metsä-Hennan Kotopelto ( No:22) sekä Hassan Syrjänpelto (No:23), jotka niin ikään ovat Siltalan Kotopellon kanssa samaa peltorinnettä. Näiden jako eri asuinpaikoiksi on tapahtunut täysin mielivaltaisesti.



OSASUURENNOS  
PERUSKARTASTA  
302201  
ASKOLA



LIITTYY ASKOLAN INVENTOINTIIN 1991

Paikkaa koskevia tietoja

- SMYA 66, Ville Luho: DIE SUOMUSJÄRVI KULTUR s.51 Helsinki 1967

22.

ASKOLA

Metsä-Henna

Kotopelto

Kivikautinen asuinpaikka

koordinaatit: x=6713 48, y=418 54, z=n.35-50

kl. Vahijärvi

tl. Metsä-Henna Rn:3

om. Kauno Hennasen perikunta os. Vakkola Vahijärvi

Löydöt: KM 11725, 18579, Askolan kotiseutumuseo  
kivikautisia asuinpaikkalöytöjä

22.

ASKOLA

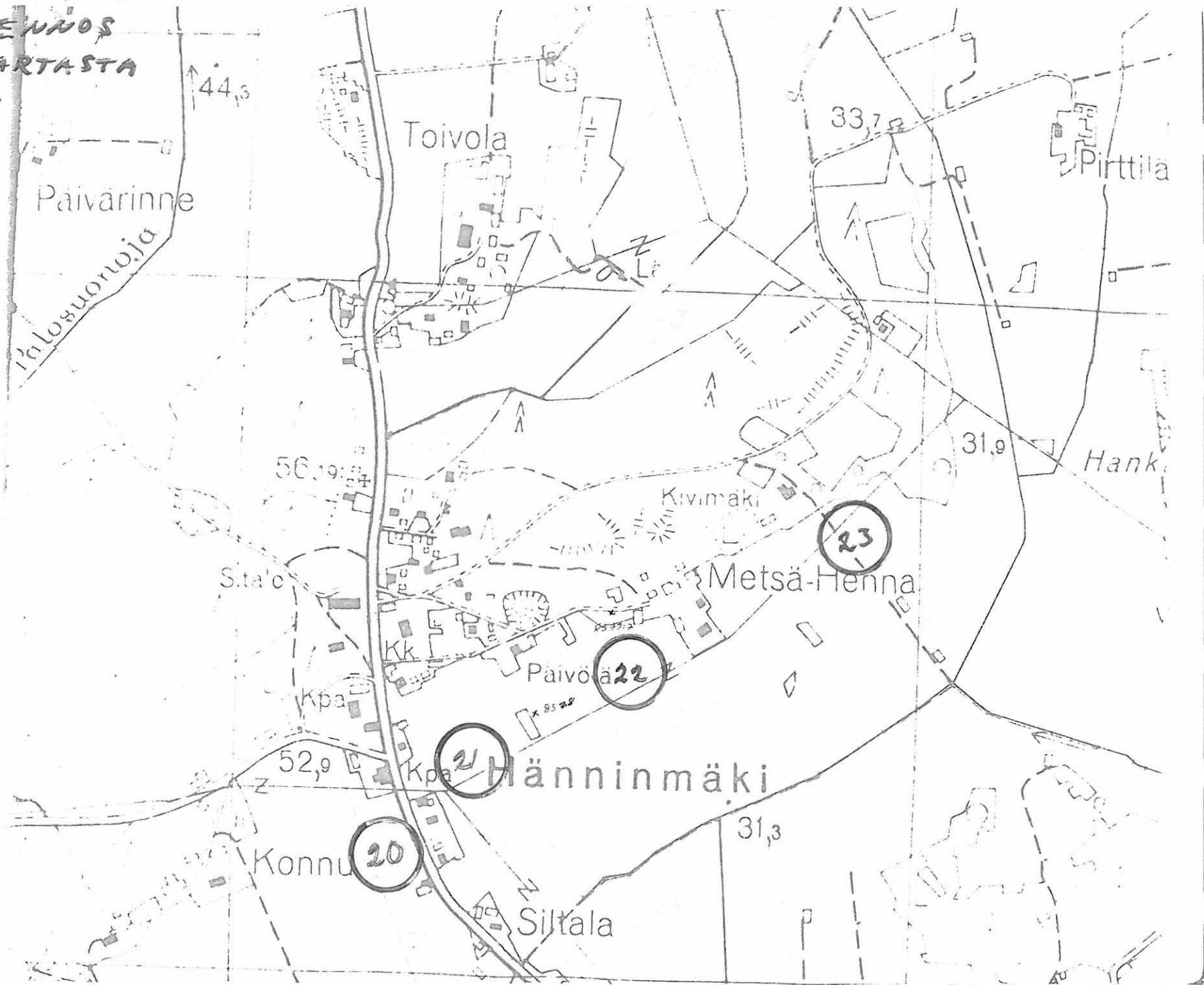
Metsä-Henna

Kotopelto

L. Pohjakallion inventointi 1971

Metsä-Hennan Kotopelto sijaitsee Askolan kirkosta n. 4,5km länsilounaaseen, Metsä-Hennan päärakennuksesta n. 100-200m länteen ja on samaa ~~XXXXXXXX~~ kaakkoon viettävää peltorinnettä Siltalan Kotopellon (No:21) ja Hassan Syrjänpellon (No:22) kanssa. Asuipaikkojen erittely tai jako, kukin omakseen, on tapahtunut täysin mielivaltaisesti.

OSASUURENNAOS  
PERUSKARTASTA  
302201  
ASKOLA



LIITTYÄ ASKOLAN INVENTOINTIIN V. 1971

peruskartta 3022 01 A ASKOLA

23.

ASKOLA

Vahijärvi

Hassa

Syrjänpelto

Kivikautinen asuinpaikka

koordinaatit: x= 6713 64, y= 418 92, z=n. 35-45

kl. Vahijärvi

tl. Hassa Rn:5<sup>16</sup>

om. Erkki Leino os. Monninkylä

Löydöt: KM 11622:1-2, 12630:1-5, 12759:1-156, 13152:1-189,  
14907:1-6, 18580,  
kivikautisia asuinpaikkalöydöksiä.

peruskartta 3022 01 A ASKOLA

23.


ASKOLA

Vahijärvi

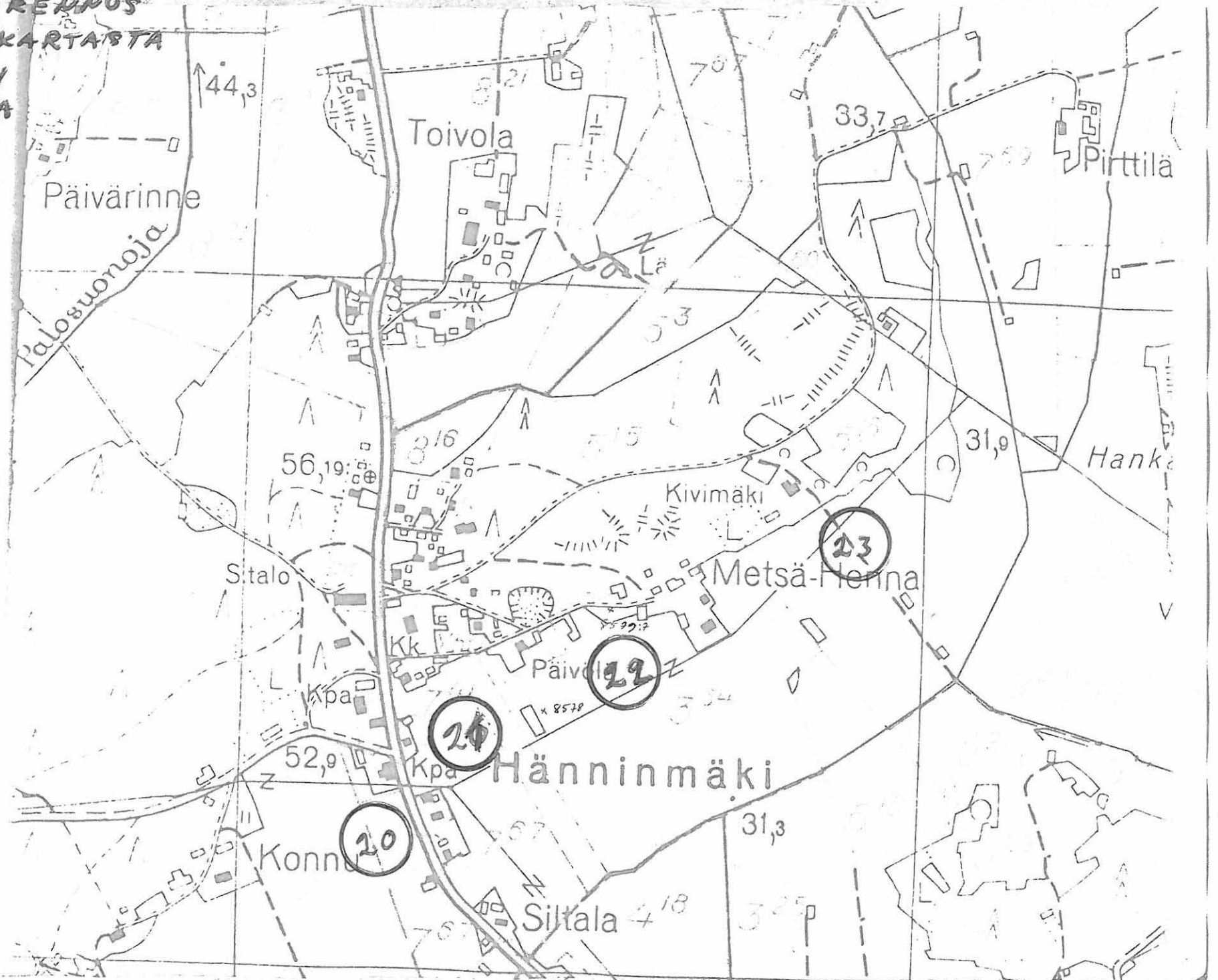
Hassa

Syrjänpelto.

L. Pohjakallio inventointi 1971

 Hassan Syrjänpelto sijaitsee Askolan kirkosta n. 4200m länsilounaaseen sekä Hassan talosta n.1300m pohjoiseen ja on Siltalan Kotopellon (Nö:21) ja Metsä-Hennan(No:22) Kotopellon kanssa samaa hiekkaperäistä kaakkoon viettävää peltorinnettä. Näiden asuinpaikkojen erottaminen toisistaan kunkin omakseen on tapahtunut jokseenkin mielivaltaisesti.

OSASUURENNOS  
TÄRUSKARTASTA  
302201  
ASKOLA



LIITTYÄÄ ASKOLAN INVENTOINTIIN 1977



ASKOLA  
VAHJÄRVI  
METSÄ-HENNA  
KOTOPELTO

57780



t.

METSÄ-HENNAN KOTOPELLON  
KIVIK. ASP. KUVA KOILLISESTA  
SAUSTALLA SILTAN KOTOPELTO

Orvola H. Peltin Kollin 1971

peruskartta 3022 01 A ASKOLA

24.

ASKOLA

Vahijärvi

Sirola

Kotokorpi

KM 9588:1 kourutaltoa

(KM 11623,4 kvartsi-iskosta)

koordinaatit: x= 6714 38, y= 418 80, z=n. 35

kl. Vahijärvi

tl. Sirola

om. Oiva Sirola os. Vakkola Vahijärvi

L. Pohjakallion inventointi 1971

Kotokorpi sijaitsee Askolan kirkosta n. 4800m länsiluoteeseen, Suonpäänojan länsipuolella. ~~Kourutaltoa~~ Löytöpaikka on luoteeseen viettävää savista peltoa, ladosta n. 20m luoteeseen. En havainnut paikalla mitään mainittavaa.

KM 11623, kvartsi- iskokset ovat Ville Luhon löytämät saman harjun koillispäästä, jonka etelärinteellä on Silvalan Koto- pelto (no 21). Kvartsien löytöpaikka lienee verrattain lähellä kourutaltoa löytöpaikkaa?

peruskartta 3022 01 A ASKOLA

25.

Askola

Vahijärvi

Hassa

Askolan Kotiseutumuseo, uhrikivän kappale, jossa 2 kuoppaa

koordinaatit: x= 6712 46 y= 418 84 z=n. 40

kl. Vahijärvi

tl. Hassa Rn: 5<sup>16</sup>

om. Erkki Leino os. Monninkylä

L.Pohjakallion inventointi 1971

Hassan talo sijaitsee Askolan kirkosta n.4600m lounaaseen ja Vahijärven länsipäästä 400m länteen. Uhrikivi löytyi päärakennuksesta n. 40m pohjoiseen aittaa purettaessa ja sen lahjoitti Askolan kotiseutumuseoon Erkki Leino. Talon pihapiiristä ei ole löytynyt muuta vastaavanlaista.

peruskartta 3022 01 A ASKOLA

26.

ASKOLA

Vahijärvi

Klaavu

Koivistonpelto

Kivikautinen asuinpaikka (?) KM 18581

koordinaatit: x=6712 74, y=419 43 = Klaavun päärakennus

kl. Vahijärvi

tl. Klaavu

om.

L. Pohjakallion inventointi 1971

Klaavun talo sijaitsee Askolan kirkosta n. 4100m länsilounaaseen, Vahijärvestä n. 100m pohjoiseen. Inventoidessa kuulin naapureilta, että Klaavun talon mailta olisi löytynyt jotain kivikautisia tavaroita, mutta koska talonväki oli kesälomalla, en tavoittanut ketään, joka olisi voinut osoittaa löytöpaikan tai -paikkoja. Inventoinnin loppupuolella sain Askolan kotiseutumuseosta mm löydöksiä, jotka oli otettu talteen Klaavun Koivistonpellosta. Niiden perusteella on syytä otaksua, että pellolla on kivikautinen asuinpaikka. (saviastianpaloja, nelisivuinen käsihioin, pii-iskos, kivilaji-iskos, 7 kvartsikaavinta, 88 kvartsi-iskosta). KM 18581

27.

ASKOLA

Vahijärvi

Peltomäki

Kotopelto

KM 12631, 131~~34~~, hioinkiven kappale, 4 kpl. kvartsia

koordinaatit: x= 6713 56, y= 421 04, z=n. 40

kl. Vahijärvi

tl. Peltomäki Rn:7<sup>61</sup>

om. Martti Laaksomen os. Vakkola Vahijärvi

L. Pihjakallion inventointi 1971

Peltomäen tila sijaitsee Askolan kirkosta n. 2300m länsilounaaseen ja Kotopelto päärakennuksesta n. 70m itään. Kotopelto on kaakkoon, Järvenojaan laskevaa rinnettä, kaikki löydökset on tehty suunnilleen asuinrakennuksen korkeudelta. Muuta kivikautista paikalta ei ole löytynyt, kuin yllämainitut. Paikka oli perunamaana, joten siinä oli hyvä suorittaa tarkistuksia. En havainnut kivikautiseen asuinpaikkaan viittavia merkkejä. KM 13134 on merkitty löytyneeksi Taka-Föörilästä Martti Laaksosen pellolta. Taka-Föörilä- nimeä ei tunnettu, mutta pellon sanottiin olevan tässä mainitun.

peruskartta 3022 01 A ASKOLA

28.

ASKOLA

Vakkola

Kylä-Peltola

Taltinaro

KM 12031, 12267, kiviesineen lohko, primitiivinen kirves

koordinaatit: x= 6713 33, y= 421 96, z= n. 30

kl. Vakkola

tl. Kylä-Peltola Rn:6<sup>38</sup>

om. Lauri Heikkilä os. Vakkola

L. Pohjakalliom inventointi 1971

Taltinaro sijaitsee Askolan kirkosta n. 1500m lounaaseen ja Vakkolan koskesta n. 700m luoteeseen. Paikka on loivasti itä-kaakkoon viettävää peltoa, joka siellä käydessäni oli perunamaana. En havainnut paikalla kivikautiseen asuinpaikkaan viittaavia merkkejä. Pellot ympärillä olivat viljeltyinä, joten tarkastus niiden osalta ulottui vain reunoille.

29.

ASKOLA

Vakkola

Uusi- Klemetti

Askolan kotiseutumuseo, poikkiteräinen kivikirves, kaksi lovea

koordinaatit: x= 6713 31 y= 422 40, z=n.35

kl. Vakkola

tl. Uusi- Klemettilä 4<sup>17</sup>

om. Eino Aaltonen os. Vakkola

L. Pohjakallion inventointi 1971

Uusi- Klemettilä sijaitsee Askolan kirkosta n. 1100m lounaaseen ja Vakkolan kärkestä n. 600m pohjoiseen. Kirves on löytynyt talostan.1,5km itäkaakkoon, suursuon eteläpuolella olevasta pellosta, multakasasta, joka sinne oli ajettu Uuden- Klemettilän päärakennuksen paikkeilta. Talon isäntä kertoi lisäksi, että navettaa rakennettaessa tuli runsaasti palonjälkiä ja ikäänkuin tulisioja näkyviin. Kvartsejakin löytyi navettaa kaivettaessa. Pihapiirissä on suoritettu runsaasti maansiirroksia, mutta muualla ei vastaavanlaista ole havaittu.

30.

ASKOLA

Iso-Pitkänen

Vakkola

Kivimäki

KM 12161:1-2, kaitataltta, käyräselkäinen kourutalтта

koordinaatit: x= 6712 62, y= 422 04, arvioitu paikka

kl. Vakkola

tl. Iso-Pitkänen Rn:2<sup>51</sup>

om. Kauko Peltonen os. Vakkola

L. Pohjakallion inventointi 1971

Kivimäki sijaitsee n. 2200m Askolan kirkosta lounaaseen ja Vakkolan koskesta n. 400m lounaaseen. Esineiden löytäjän Ale Vuorisen lesken tietämän mukaan ne olisivat löytyneet koordinaatein merkitystä paikasta m. 300m luoteeseen Rysänkallion takaiselta pellolta. Kiersin molemmat pellot verrattain tarkkaan havaitsematta mitään mainittavaa. Iso-Pitkäsen talossa ei löydöistä tiedetty mitään, eikä talon väki ole havainnut kivimäessä mitään kivikautista.



31.

ASKOLA

Vakkola

Kalliola

Salovaara

KM 12269, teelmä

koordinaatit: x= 6712 54, y= 422 07, = päärakennus

kl. Vakkola

tl. Kalliola Rn:1

om. Eino Vilkanen os. Vakkola

L. Pohjakallion inventointi 1971

Kalliola sijaitsee Askolan kirkosta n. 2km lounaaseen ja n. 200m Vakkolan koskesta niin ikään lounaaseen. Kyseessä on verrattain pieni tomtti, jonka maalta Seppo Tikka (muuttanut pois) on löytänyt teelmän. Eino Vilkanen tiesi löydöstä, mutta ei tiennyt löytöpaikkaa. Hän kertoi myös omien lapsiensa (asuvat nykyisin Porvoossa) löytäneen kivikirveen, mutta ei tiennyt löytöpaikkaa, eikä esinekään enää ole tällessä. Itse Vilkanen on tehnyt tontillaan paljon puutarhatöitä, mutta ei ole löytänyt mitään. Kiersin tontin puutarhamaita, mutta en havainnut mitään mainittavaa.

peruskartta 302201 A ASKOLA

32.

ASKOLA

Vakkola

Iso- Pitkänen

KM 13137, alk. kirves

koordinaatit: x= 6712 86, y= 422 28, =päärakennus

kl. Vakkola

tl. Iso-Pitkänen Rn:2<sup>51</sup>

om. Kauko Peltonen os. Vakkola

L. Pohjakallion inventointi 1971

Iso- Pitkäsen talo sijaitsee Vakkolassa Askolan kirkosta n. 1600m lounaaseen. Akk. kirveen löytötiedoissa mainitaan, että sen on löytänyt Helmer Virta Askolan Vakkolan Kauko Pelto~~n~~an pellolta. Talossa ei tiedetty löydöstä mitään.

peruskartta 3022 01 A ASKOLA

33.

ASKOLA

Ali- Mäittäälä

Vakkola

Pihapelto

K<sup>M</sup> 12126, 12736, poikkikirves, kvartsi esine, 2kpl. kiveä

koordinaatit: 6712 64, y= 442 50, z=n.35

kl. Vakkola

tl. Ali- Mäittäälä

om. Kauno Mäittäälä os. Vakkola

L. Pohjakallion inventointi 1971

Ali -Mäittäälä sijaitsee n 1700m lounaaseen Askolan kirkosta Vakkolan kosken kaakkoispuolella n. 100m:n päässä. Pihapelto, josta löydökset on tehty, sijaitsee Päärakennuksesta n. 50m länteen Mäittäälän tomtin ja postitalon välillä ja on kaakkoon loivasti viettävää rinnettä. Kauno Mäittäälä kertoi, ettei hän ole viime aikoina tavannut pellosta mitään kiviakautiseen viittaavaa. Kirtelin pellolla havaitsematta mitään mainittavaa.

34.

ASKOLA

Vakkola

Seppälä

~~Jobinpelto~~  
Vapunpelto

KM 13136, kvartsikaavin

KM 12655:1-3, kvartsikaapimen kpl., kvartsisäle, 7 kv. isk.

koordinaatit: x= 6712 82, y= 422 90, z=30-35

kl. Vakkola

tl. Syrjälä

om. Eero Mäittälä os. Vakkola

L. Pohjakallion inventointi 1971

Jobinpelto sijaitsee Vakkolasta Askolan kirkolle johtavan maantien itäpuolella, Askolan kirkosta n. 1400m etelälounaaseen ja Seppälän tilasta n. 100m länsiluoteeseen. Eero Mäittälä ei tiennyt Jobinpellolta mitään löydetyä, mutta se on erittäin pienialainen peltokaistare, jossa maa viettää luoteeseen ja pellon ja tien välissä on raivaamatonta pusikkoa. Jobinpelto oli viljeltynä, eikä sen tarkastuksen yhteydessä havainnut mitään mainittavaa. Vapunpelto on topografisesti samaa peltoa Jobinpellon kanssa, ja sijaitsee heti Jobinpellon koillispuolella. Näistä länteen, maantien toisella puolella on Mäittälän Jokipelto (No:38), jonka määrittelin löytöjensä runsauden perusteella kivikautiseksi asuinpaikaksi.

35.

ASKOLA

Syrjälä

KM 12658, limsiökirves

koordinaatit: x= 6712 80, y= 423 20, z=n. 40-45

kl. Vakkola

tl. Syrjälä

om. Eero Mäittälä os. Vakkola

L. Pohjakallion inventointi 1971

Löytöpaikka sijaitsee Askolan kirkosta n. 1400m etelään ja Syrjälän päärakennuksesta n. 200m itään, pellolla lähteestä n. 20m koilliseen. Paikka on jokseenkin tasaisista peltoa, eikä sieltä tiettävästi ole muita löytöjä.

35.

ASKOLA

Metsä- Peltola

KM 12699:1,2 ; 12951, N.s. ydinkirves, kiviaseen torso, 6 kvartsi- iskennäistä

koordinaatit: x= 6712 87, y= 423 62, = päärakennus

kl. Vakkola

tl. Metsä-Peltola 6<sup>20</sup>

om. Juhani Peltola os. Vakkola

L. Pohjakallion Askolan inventointi 1971

Metsä-Peltolan tila sijaitsee Askolan kirkosta 1400m eteläkaakkoon. Talossa tiedettiin yllämainitut löydöt, mutta ei näiden löytöpaikkoja varmasti. Juhani Peltola tosin arveli, ainakin kirveen löytyneen pellosta, talosta n. 100m etelään, mutta ei ollut siitä varma. Itse hän ei ole mailtaan löytänyt mitään esihistorialliseen viittaavaa. Kiertelin pelloilla talon ympäristössä, mutta en havainnut mitään mainittavaa.

37.

ASKOLA

Vakkola

Niemenpelto

Kivikautinen asuinpaikka

koordinaatit: x= 6713 40, y= 422 87, z=n, 25-40

kl. Vakkola

- tl. 1) Uljas Rn:3, om. Touko Linna, os. Vakkola  
2) Heikkilä Rn:3<sup>56</sup>, om. Pekka Heikkilä, os. Vakkola  
3) Katajisto Rn:6<sup>41</sup>, Viljo Peltonen os. Vakkola

Löydöt: Niemenpelto yl. KM 12653,

Uljas, KM 12278, 12609, 12649, 12962:1-10, 18584

Heikkilä, KM 6416, 13139:1-2

Katajisto, KM 12268, Askolan kotiseutumuseo, tasa-  
taltta 137x74x18mm

Kivikautisia asuinpaikkalöytöjä

37.

ASKOLA

Vakkola

Niemenpelto

L. Pohjakallion inventointi 1971

Niemenpellon koillispää sijaitsee Askolan kirkosta n. 400m lounaaseen ja lounaispää kirkosta n. 1400m. Koko tätä kilometrinmittaista kaakkoon viettävää peltorinnettä kutsutaan Niemenpelloksi ja löytöjä on eri aikoina tehty milteipä sen koko laajuudelta. Maanomistussuhteet jakautuvat lounaasta koilliseen seuraavasti: Rn:3, Uljas, Rn:3<sup>56</sup> Heikkilä, Rn:3<sup>54</sup> Uljas, tästä mm.<sup>KM</sup> 12962 ja tätä nimitetään Etuniemenpelloksi, Rn:4<sup>17</sup>, Uusi-Klemettilän maata jolta ei tiettävästi löydöksiä, Rn:6<sup>42</sup> Katajisto, 3<sup>56</sup> Heikkilä, 3<sup>52</sup> Uljas (Juslan Niemenpelto). Inventoidessa pelto oli viljeltynä, jotenka havaintojenteko jäi pinnalliseksi. Touko Linna, Uljaan talon isäntä, "jolla oli vähän kiinnostusta tällaisiin asioihin", sanoi pelloista jatkuvasti löytyvän jotain (mm. 18584) mutta ei sitä enää jouda traktorista alas hyppäämään ja kaikkia kiviä katsomaan. Tällä Niemenpellolla, jonka alla Porvoonjoki virtaa, on sama vaara kuin Askolan kaikilla joenrantapeltoasuinpaikoilla, että löydökset kynnetään alkuperäisestä asemastaan alas "monttuun" joen rannalle.



ASKOLA  
VARKOLA  
NIEMEUPELTO



NIEMENPELTON KIVIKAUTINEN A.S.P.  
KUVASSA JOEN TOISELLE PUOLELLE  
OLEVA PELTO KOKONAISUudessaan (?)

Abel. & P. 1901

peruskartta 3022 01 A ASKOLA

38.

ASKOLA

Vakkola

Jokipelto

Kivikautinen asuinpaikka

koordinaatit: x= 6712 84, y= 422 74, z=n. 30

kl. Vakkola

tl. Mäittälä Rn:5<sup>44</sup>

om. Paavo Mäittälä os. Vakkola

KM

Löydöt: 12737, 12762, 13135: 1-14, 13157:1-11

kvartsiesineitä ja -iskennäisiä, hiiltä kivikautisesta  
tulisijasta

38.

ASKOLA

Vakkola

Jokipelto

L. Pohjakallion inventointi 1971

Jokipelto sijaitsee Askolan kirkosta n. 1,5km lounaaseen, Vakkolasta kirkolle menevän tien pohjoispuolella ja on Porvoonjoen kaakonpuoleinen rantapelto. Pelto on verrattain tasaista, loivasti jokeen (luoteeseen) viettävää. Paikalla käydessäni se oli viljeltyä, joten sen tarkastaminen rajoittui vain reunoilla kulkemiseen. KM 12762, hiilinäyte on otettu löytötiedon mukaan A.P. Mäittälän uuden rakennuksen luota kivikautisesta tulisijasta. Mainittu rakennus sijaitsee Jokipellon lounaispäästä nousevassa rinteessä. Sieltä ei tiettävästi ole löytynyt kivikautisia esineitä.(Ks. no:34)

39.

ASKOLA

Vakkola

Männistön harjutie l.

Metsä- Peltolan tie

KM 13143:1-3, 18583, kivikautisia asuinpaikkalöytöjä

koordinaatit: x= 6713 07, y= 423 43, yli 50, paikka määritetty  
mielivaltaisesti harjutielle

kl. ~~Askola~~ Vakkola

tl.

om.

L. Pohjakallion inventointi 1971

Männistön harjutieksi kutsutaan tietä, joka Askolan Vakkolan Urheilukentältä (n. 900m kirkosta etelään) johtaa Kaakkoon Metsä - Peltolan tilalle. Löydökset on tehty harjutieltä, eivätkä löytäjät muistaneet sen tarkempia löytöpaikkoja. Tiellä kulkiesani en havainnut mitään kivikautiseen asuinpaikkaan viittaavaa, joskin on huomattava, että tie kulkee Askolan löytörikkaimmalla alueella, joten asuinpaikan sijainti jossain lähiestöllä ennen tuntemattomassa paikassa on varsin mahdollista.

peruskartta 3022 01 A ASKOLA

40.

ASKOLA

Vakkola

Suoranta

Kivikautinen asuinpaikka

koordinaatit: x= 6713 20, y= 423 50, z=n.40

kl. Vakkola

tl. Hietala Rn:3<sup>50</sup>

om. Vilho Nummenharju os. Askola

Löydöt: KM 12943, 12953, 18585

kivikautisia asuinpaikkalöytöjä

40.

ASKOLA

Vakkola

Suoranta

4. Pohjakallion inventointi 1971

Suorannan pelto sijaitsee n. 1100m Askolan kirkosta etelään, ja n. 100m urheilukentän eteläpuolella. Pelto oli siellä käydessäni viljeltynä, enkä sen reunoilla havainnut mitään kivikautiseen asuinpaikkaan viittaavaa. Paikka sinänsä tuntuu hyvin asuinpaikaksi sopivalta, se on suursuon laidalla (länsipuolella) oleva, verrattain jyrkästi etelään viettävä hienohiekkainen rinne. Löydösten määrä riittänee asuinpaikaksi määrittelyyn.

peruskartta 3022 01 A ASKOLA

41.

ASKOLA

Vakkola

Silta-Aro

Kivikautinen asuinpaikka

koordinaatit: x= 6712 86, y= 424, 86, z=n. 30

kl. Vakkola

tl. Heikkilä Rn: 3<sup>56</sup>

om. Pekka Heikkilä os. Vakkola

Löydöt: KM 12271, 12128, 13142:1-5, 18582, 18939

kivikautisia asuinpaikkalöytöjä

41.

ASKOLA

Vakkola

Silta- Aro

L. Pohjakallion inventointi 1971

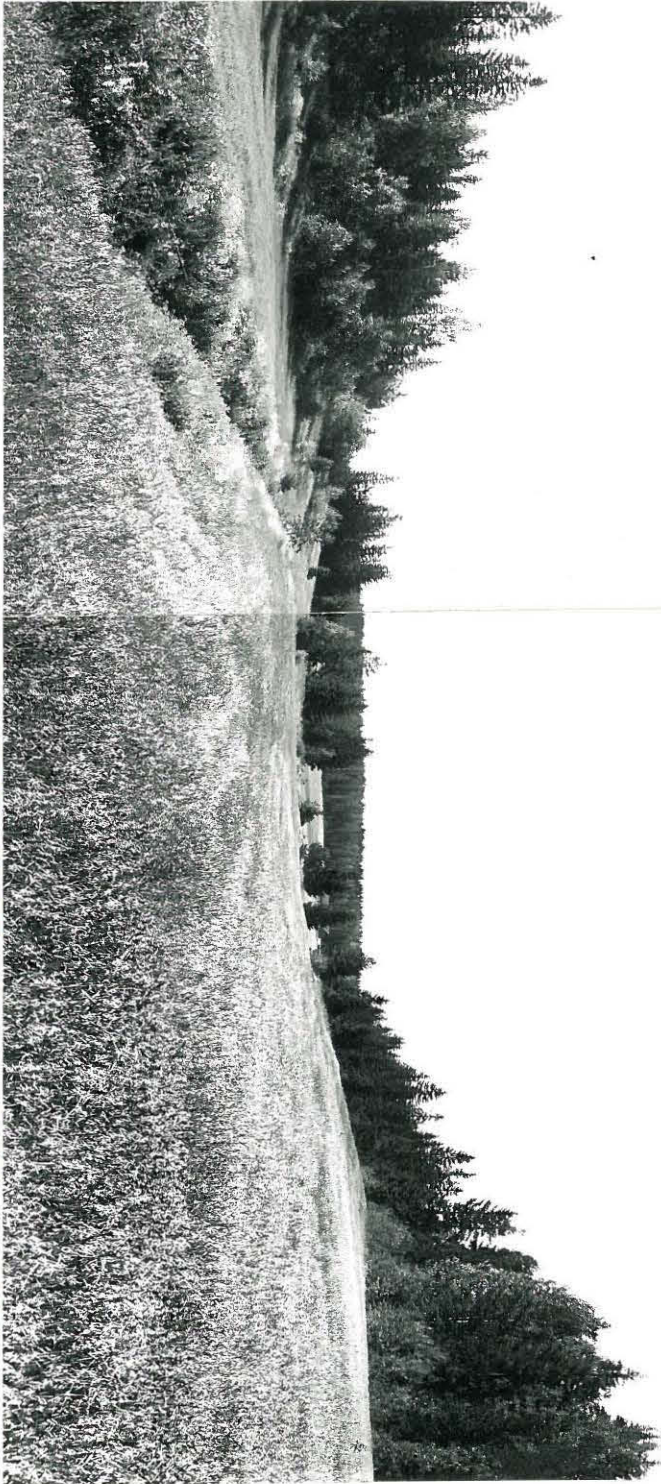
Silta-Aro sijaitsee Askolan kirkosta n. 2100m kaakkoon, Latoniitty nimisen peltoaukean koillispuolella. Löydökset Silta-Arossa, joka muodostaa ikäänkuin luose-kaakko suuntaisen salmen, on tehty sen koillispuoleisella rinteellä, joka lounaaseen viettävää peltoa, lounasreunalta sitävas-  
toin ei tiettävästi ole tavattu mitään KM 12128 on samal-  
ta koillispuolelta, mutta Jalo Peltolan (os.? Askola)  
omistamalta maalta.



ASKOLA  
VARKOLA  
SILTA-ARON

4. 32986

32987



SILTA-ARON KIVIKOOTTINEN ASVIDUPAINEN ETELÄSTÄ



peruskartta 3022 01A ASKOLA

~~XX~~ 42.

ASKOLA

Vakkola

Jusla

Suursuo

Kivikautinen asuinpaikka

koordinaatit: x= 6713 42, y= 423 72, z= n. 31

kl. Vakkola

tl. Uljas Rn:3

om. Touko Länna os. Vakkola

Löydöt: KM 12605:1-78, 18586

kivikautisia asuinpaikkalöytöjä

peruskartta 3022 01 A ASKOLA

47.2

ASKOLA

Vakkola

Jusla

Suursuo

L. Pohjakallion inventointi 1971

Suursuon kivikautinen asuinpaikka sijaitsee Askolan kirkosta n. 1km eteläkaakkoon ja on Suursuon pohjoislaidalla. Paikalla en enää havainnut kivikautiseen asuinpaikkaan viittaavia merkkejä, vaan kulttuurikerrostuma lienee ajettu soran mukana pois. Paikalta aoli vielä kaivauksen jälkeen löytynyt KM 18586 sortuneesta sorapenkasta.

Paikkaa koskevia tietoja

SMYA 66, Ville Luho: Die Suomusjärvi Kultur, Helsinki 1967

s. 60

~~XX~~ 43.

ASKOLA

Vakkola

~~XXXXXX~~

Kurjaka

Kivikautinen asuinpaikka

koordinaatit: x= 6713 14, y= 424 50, z=n.30

kl. Vakkola

tl. Uljas Rn:3

om. Touko Linna os. Vakkola

Löydöt: KM 12960, 18588

kivikautisia asuinpaikkalöytöjä

42. 3

ASKOLA

Vakkola

Kurjala

I. Pohjakallion Askolan inventointi 1971

Kurjalan pellot sijaitsevat Askolan kirkosta n. 1100m lounaaseen. Pellot ovat likimain etelään viettäviä rinteitä, joilta Kansallismuseoon tulleiden löydösten lisäksi Soini Järvelän (os.Nalkkila) ja maanomistajan Touko Linnan kertoman mukaan on tehty runsaasti kivikautisia löytöjä. Soini Järvelän mukaan Kurjala on sellainen "kirvespaikka". Löytöalue Kurjalnniityillä on selvästi erottuvan töyrään päällä.

ASKOLA  
VAKKOLA  
KURJALA

t. 32988      v.



KURJALAN KIVIKAUTINEN  
ASUINPAIKKA IDÄSTÄ KUVAATTUNA

Uolevi L. Toljakkalla 1971

peruskartta 3022 01 A ASKOLA

~~45X~~ 44.

ASKOLA

Vakkola

Vanha-Klemetti

Kivikautinen asuinpaikka

koordinaatit: x= 6713 46, y= 423 07, z= n. 45

kl. Vakkola

tl. Vanha-Klemetti Rn: 4<sup>2</sup>

om. Erkki Klemetti os. Vakkola

Löydöt: KM 14954:1-12, 15325

Kivikautisia asuinpaikkalöytöjä



43.7

ASKOLA

Vakkola

Vanha- Klemetti

~~XXXXXXXXXXXXXXXX~~ L. Pohjakallion inventointi 1971

Vanhan -Klemetin kivikautinen asuinpaikka sijaitsee Askolan kirkosta n. 1km kaakkoon, Suursuon pohjoispuolella ja se on Askolan kaatopaikalle johtavan tien pohjoispuolella niin ikään. Luho on suorittanut kaivauksen Vanhan Klemetin hiekkakuopan yläreunassa, josta rinne kuopan reunoilta laskee jyrkästi lounaaseen ,Suurduohon. Maasto on sammalpeitteistä kuusimetsää. On varsin todennäköistä, että asuinpaikka ei rajoitu vain tähän kohtaan, vaan levittäytyy laajemmalle rinteeseen. Koko laajuuden selvittäminen edellyttäisi koekaivausta.

Paikkaa koskevia tietoja:

SMYA 66, Ville Luho: Die Suomusjärvi-Kultur ss. 47-48

peruskartta 3022 01 A ASKOLA

~~XX.~~ 45.

ASKOLA

Vakkola

Urheilukenttä

Kivikautinen asuinpaikka

koordinaatit: x= 6713 30, y= 423 41, z= n. 45

kl. Vakkola

tl. Urheilukenttä

om. Askolan Kunta

Löydöt: KM 13983:1-8, 14542:1-179, 13983, Askolan Kotiseutumuseo  
kivikautisia asuinpaikkalöydöksiä

peruskartta 3022 01 A ASKOLA

45.

ASKOLA

Vakkola

Urheilukenttä

L. Pohjakallion inventointi 1971

Vakkolan Urheilukenttä sijaitsee Askolan kirkostan. 900m etelään. Luvon kaivaus lienee ollut Urheilukentän lounaislaidalla, alueella, joka nykyisin on kenttää. Jaakko Järvelän kertoman mukaan kaivauspaikan lähimaastosta löytyy jatkuvasti kvartseja, joka viittaa siihen, että tällä soraharjanteella vieläkin olisi rippeitä asuinpaikasta.

peruskartta 3022 01 A ASKOLA

46.

ASKOLA

Vakkola

Ahlstedtinpelto

Kivikautinen asuinpaikka

koordinaatit: x= 6713 47, y= 423 60, z= n. 40

kl. Vakkola

tl. Mäkelämpelto Rn:4

om. Allan Ahlstedt os. Vakkola

Löydöt: KM 12647:1-4, 18590

kivikkautisia asuinpaikkalöytöjä

peruskartta 3022 01 A ASKOLA

46.

ASKOLA

Vakkola

Ahlstedtinpelto

~~KIVIKIRVEINEN~~ L. Pohjakallion inventointi 1971

Ahlstedtinpelto sijaitsee Askolan kirkosta n. 850m etelä-  
kaakkoon, ja kunnalliskodista n. 200m etelään, heti TVH:n  
hiekkakuopan eteläpuolella. Se on kaakkoon viettävää peltorinnettä,  
joka siellä käydessäni oli viljeltynä, enkä voinut kuin kuljek-  
sia sen laitamilla, jossa en havainnut mitään mainittavaa. Maan-  
omistaja ei tiennyt paikalta löydetyn mitään ja oli hyvin häm-  
mästynyt kuullessaan paikalla olevan asuinpaikan, jollaiseksi sen  
löydösten perusteella määrittelin. Soini Järvelä (os. Nalkkila)  
kertoi pellostä löytyneen myös kivikirveitä (?).

peruskartta 3022 01 A ASKOLA

47.

ASKOLA

Vakkola

Toppinen

Kivikautinen asuinpaikka

koordinaatit: x= 6713 37, y= 423 24, z= n. 40

kl. Vakkola

tl. Nurmi Rn:3<sup>15</sup>

om. Aarne Toppinen os. Vakkola

KM

Löydöt: 10415, 12264, 12265, 12266, 12604, 12739, 12981, 18591  
kivikautisia asuinpaikkalöydöksiä

peruskartta 3022 01 A ASKOLA

47.

ASKOLA

Vakkola

Toppinen

L. Pohjakallion inventointi 1971

Toppisen kivi-kautinen asuinpaikka sijaitsee Askolan kirkosta n. 850m etelään, kirkolat Vakkolaan vievän maantien kaakkoispuolella, soraisessa rinteessä, joka laskeutuu luoteeseen. Toppisen asuinpaikan on Luho määritellyt ~~XXXXX~~ ~~XXXXX~~ alkavaksi maantiestä. Tien luoteispuolella rinne jatkuu edelleen päättyen Porvoonjokkeen. Tien toisella puolella olevaa aluetta kutsutaan Siltapelloksi. (No: 48). Toppisenmäeltä lienee myös ~~KKM~~ KM 10415, rombimainen reikänuija, jonka arvellaan olevan peräisin Virtasen hiekkakuopasta, josta aikanaan kutsuttiin Toppisen mäen vieressä olevaa soranotto-paikkaa. Luho on kahteen otteeseen kaivanut paikalla, mutta täydellisesti sitä ei vielä ole tutkittu, vaan löydöksiä tehdään jatkuvasti. (enimmäkseen kvartseja)



ASKOLA  
VARKOLA  
TOPPINEN

+ 37989



TOPPISEN KIVIKAUTIVEN ASP.  
KAAKOSTA KUVATTUNA

Arto L. Toppinen 1971

Paikkaa koskevia tietoja

SMYA 66 Ville Luho: Die Suomensjärvi Kultur. Helsinki 1967 s. 48

peruskartta 3022 01 A ASKOLA

48.

ASKOLA

~~Vakkola~~ *kk.*

Siltapelto

Siltapellonhaka

Kivikautinen asuinpaikka

koordinaatit: x= 6713 16, y= 423 06, z= n.30-45

kl. Askolan kk

tl.

om. Lauri Jäntti

Löydöt: **XX** KM 12280, 12283, 12613, 12637, 12638, 12601, 12760,  
12933, 13130 Askolan Kotiseutumuseo KM 12122:3  
Kivikautisia asuinpaikkalöytöjä 18592

peruskartta 3022 01 A ASKOLA

48.

ASKOLA

~~Vakkola~~ ←←

Siltapellonhaka

Siltapelto

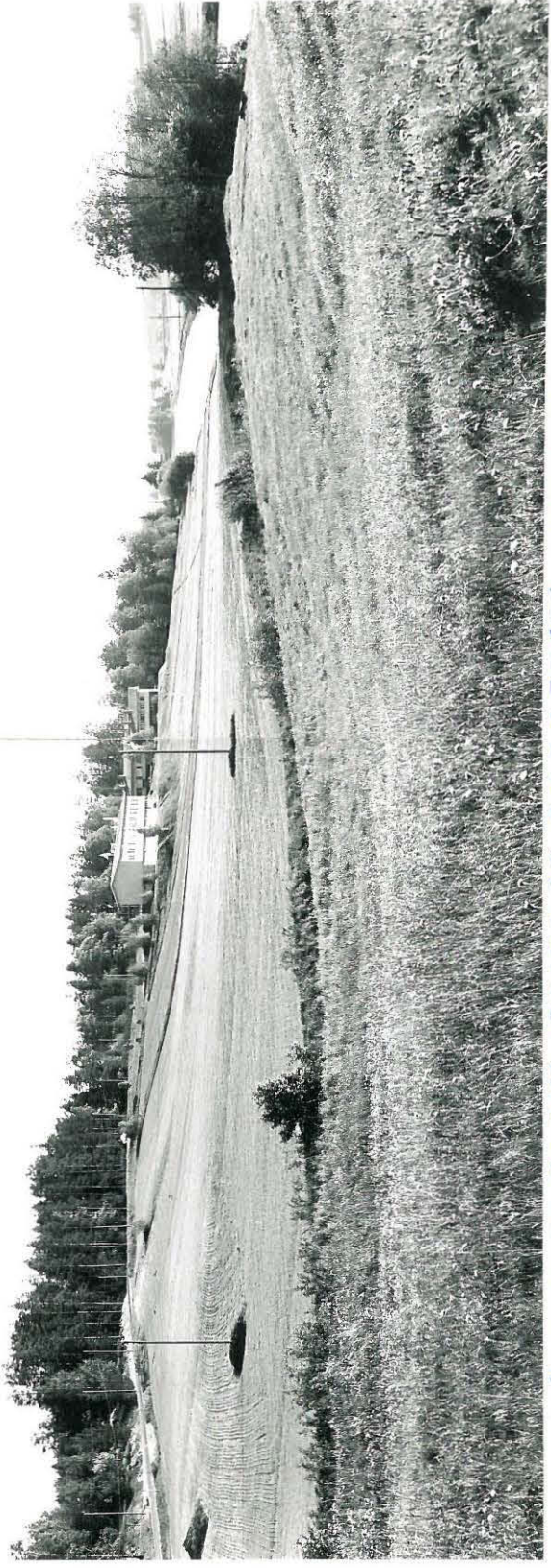
L. Pohjakallion inventointi 1971.

Siltapelto sijaitsee Askolan kirkosta n. 700m etelälounaaseen, jatkuen samannimisenä peltona aina Vakkolan rajaan saakka, joskin välillä on Siltapellonhaka niminen raivaamaton kumpare. Koko tältä alueelta, joka on Porvoonjoen kaakonpuoleista rantapeltoa, joka viettää jokeen päin, on kivikautisia asuinpaikkalöytöjä. Alueella on kaivettu kahdesti, (Luho) ja olen kaivauspaikat merkinnyt kartalle neliöinä. Alueelta löytyy jatkuvasti asuinpaikkalöydöksiä.

ASKOLA  
~~SILTAPELLON-~~  
SILTAPELLON-  
MAA  
SILTAPELTO

\* 37290

# 37291



KYNNÖKSELLÄ OLEVA PELTO ON SILTAPELTO, JONKA KOULURAKEN-  
NUKSEN VÄLILLÄ JÄÄVÄ METSÄ SILTAPELLONMAA, KUVA KOKKISESTA

Altti. L. Järvinen 1979

ASKOLA  
KIRKONKYLÄ  
SILTAPELLON  
HAKA  
SILTAPELTO

t. 37992



ETUALALLA SILTAPELLON VAKKOLAN  
RAJAN LÄHELLÄ OLEVA PUOLI  
TAKANA OLEVA METSÄINEN MÄKI ON  
SILTAPELLONHAKA, KUVA LOUNAASTA

Osake K. Välimäki 1971

Paikkaa koskevia tietoja:

SMYA 66, Ville Luho: Die Suomensjärvi-Kultur s.61

peruskartta 3022 01 A ASKOLA

49.

ASKOLA

Askola kk

Pappila

Perunamaa

Saunapelto

Kivikautinen asuinpaikka

koordinaatit: x= 6713 60, y= 423 17, z=n.m.30

kl. Askola kk

tl. Pappila

om. Askolan seurakunta os. Askola

Löydöt: KM 11986,12019:1-3, 12052, 12122:5, 12282, 12603:1-98,  
12761:1-4, 12740:1,2, 13608:1-282, 18593,18594  
kivikautisia asuinpaikkalöydöksiä



peruskartta 3022 01 A ASKOLA

49.

ASKOLA

Askola kk

Pappila

Perunamaa

Saunapelto

L. Pohjakallion inventointi 1971

Pappilan Saunapellon/Perunamaan asuinpaikka sijaitsee Askolan kirkolta n. 600m lounaaseen, Porvoonjoen itärannalla. Pohjoisessa se rajoittuu metsäiseen saunamäkeen, luode-kaakko suunnassa sen rajaa Askolan kirkolta Vahijärvelle johtava maantie, koillis- ja lounaisosassa Porvoonjokeen laskeva oja (ojan eteläpuolella alkaa Siltapelto No:48) ja lännessä Porvoonjoki. Kyseessä on siis pelto, josta löydöksiä Kansallismuseoon on tullut kahdeksalla nimellä, vaikka kyseessä onkin yksi alue. Pelto viettää länteen ja lounaaseen päättyen Porvoonjokeen, ylälaita on maantien vieressä ja peitetty täyttemaalla autojen parkkipaikaksi, jonka alle osa asuinpaikkaa on joutunut.

ASKOLA  
ASKOLA K.K.  
PAFFILA  
PERUNAMAAN  
SAUNAPELTO

37993



PERUNAMAAN L. SAUNAPELLON KIVIK. ASP.  
KUVA ETELÄSTÄ

peruskartta 30 22 01 A ASKOLA

50.

ASKOLA

Askola kk

Pappila

KM 12122:4, 18595

koordinaatit: x= 6713 66, y= 423 14 = pappila

kl. Askola kk

tl. Pappila

om. Askolan seurakunta os. Askola

L. Pohjakallion inventointi 1971

Askolan pappila sijaitsee kirkosta n. 600m etelään, Vakkolaan vievän maantien itäpuolella. Paikka on ympäristöstään nousevaa soraharjannetta. Löydöksiä on tehty Pappilan pihasta ja puutarhasta. Ristinuija on löytynyt päärakennuksesta n. 50m. pohjoiseen.

peruskartta 3022 01 A ASKOLA

§ 51.

ASKOLA

Pappila

Grindinpelto

Kivikautinen asuinpaikka

koordinaatit: X= 6713 92, y= 423 18, z=n. 30-40

kl. Askola kk.

tl. Pappila

om. Askolan Seurakunta os. Askola

Löydöt: KM 12285, 12641, 12741:1-2, 18596

kivikautisia asuinpaikkalöytöjä

51.

ASKOLA

Pappila

Grindinpelto

L. Pohjakallion inventointi 1971

Grindinpelto sijaitsee Askolan kirkosta n. etelälounaaseen, rajoittuen itäpuolelta Vakkolaan vievään maantiehen, etelä/ lounaispuolelta Porvoonjokeen, Lounas/koillispuolelta joen rantaan johtavaan tiehen, jonka toisella puolella on Vanhapelto (No:54). Grindinpelto on etelään ja lounaaseen ~~XXXXX~~ Porvoonjokeen vi ettävää savista peltorinnettä. Paikalla tavattujen löydösten tarkkaa kohtaa en tiennyt, enkä viljelyksen takia voinut kuin kierrellä reunoja, joilla en havainnut mitään mainittavaa.

ASKOLA  
PAPILA  
GRINDINBELTO



3298

32985

3299



GRINDINBELTON KIVIK. ASP. KUVA KARROSTA

Valde. & Stolpihallin 1902

peruskartta 3022 01 A ASKOLA

52.

ASKOLA

Pappila

Hallinpelto

Muuntajamäki

Kivikautinen asuinpaikka

koordinaatit: x= 6713 88, y= 423 38, z= n. 35

kl. Askola kk

tl. Pappila

om. Askolan seurakunta os. Askola

Löydöt: KM 11985,12122:1,2,4,5, 12281, 12496

kivikautisia asuinpaikkalöytöjä

52.

ASKOLA

Pappila

Hallinpelto

Muuntajamäki

L. Pohjakallion inventointi 1971

Kyseinen kivistä asuinpaikka sijaitsee Askolan kirkosta n. 300m etelään. Hallinpelto ja Muuntajamäki ovat samaa, lähes pohjois-eteläsuuntaista peltoharjannetta, jonka pituus on n. 300m ja sen molemmat reunat laskeutuvat verrattain jyrkkinä itään ja länteen. Pelto oli inventoitaessa viljeltynä, joten sen tarkastelu rajoittui vain reunoille, josta en mitään löytänyt.



peruskartta 3022 01 A ASKOLA

53.

ASKOLA

Vakkola

Uusi-Klemetti

Jaakonpelto (Kirkonkylä)

KM 12957:1-2, 13133, 13984:1-2, siru limsiötä, kvartseja

koordinaatit: x=6713 80, y= 423 58, z=n.35

kl. Vakkola (Jaakonpelto on kirkonkylässä)

tl. Uusi-Klemetti

om. Eino Aaltonen os. Vakkola

L. Pohjakallion inventointi 1971

Jaakonpelto sijaitsee Askolan kirkosta n. 500m lounaaseen ja kunnalliskodista vajaan 100m koilliseen. Paikka on ennen ollut peltoma, mutta nykyisellään se on istutettu männylle, maaperä kosteahko. En havainnut paikalla mitään mainittavaa.

peruskartta 3022 01 A ASKOLA

54.

ASKOLA

Askola kk

Pappila

Vanhapelto

Reväsmäki

Kanttorila

Linnanranta

Kivikautinen asuinpaikka(-alue)

koordinaatit: x= 6714 00, y= 423 08, z=n. 30-yli40

kl. Askola kk

tl. Eri omistajilla myyty omakotitonteiksi

om.            "-"

Löydöt: KM 12284, 12635, 12945, 12742, 12743, 13668, 14543, 18597  
Askolan kotiseutumuseo

ASKOLA KK  
TAPPILA  
VANNAFELTO  
REINÄSMÄKI  
KANTTORILA  
LINNARANTA

32972 ↓ M... ↓ 32998 32999



VANNAFELTON KIVIK. (ASP. - ALUE) KUVA LOUNAASTA

Wolff. L. Töytäryö 1977

№ 54.

Askola

Askola kk

Pappila

Vanhapelto

Reväsmäki

Kanttorila

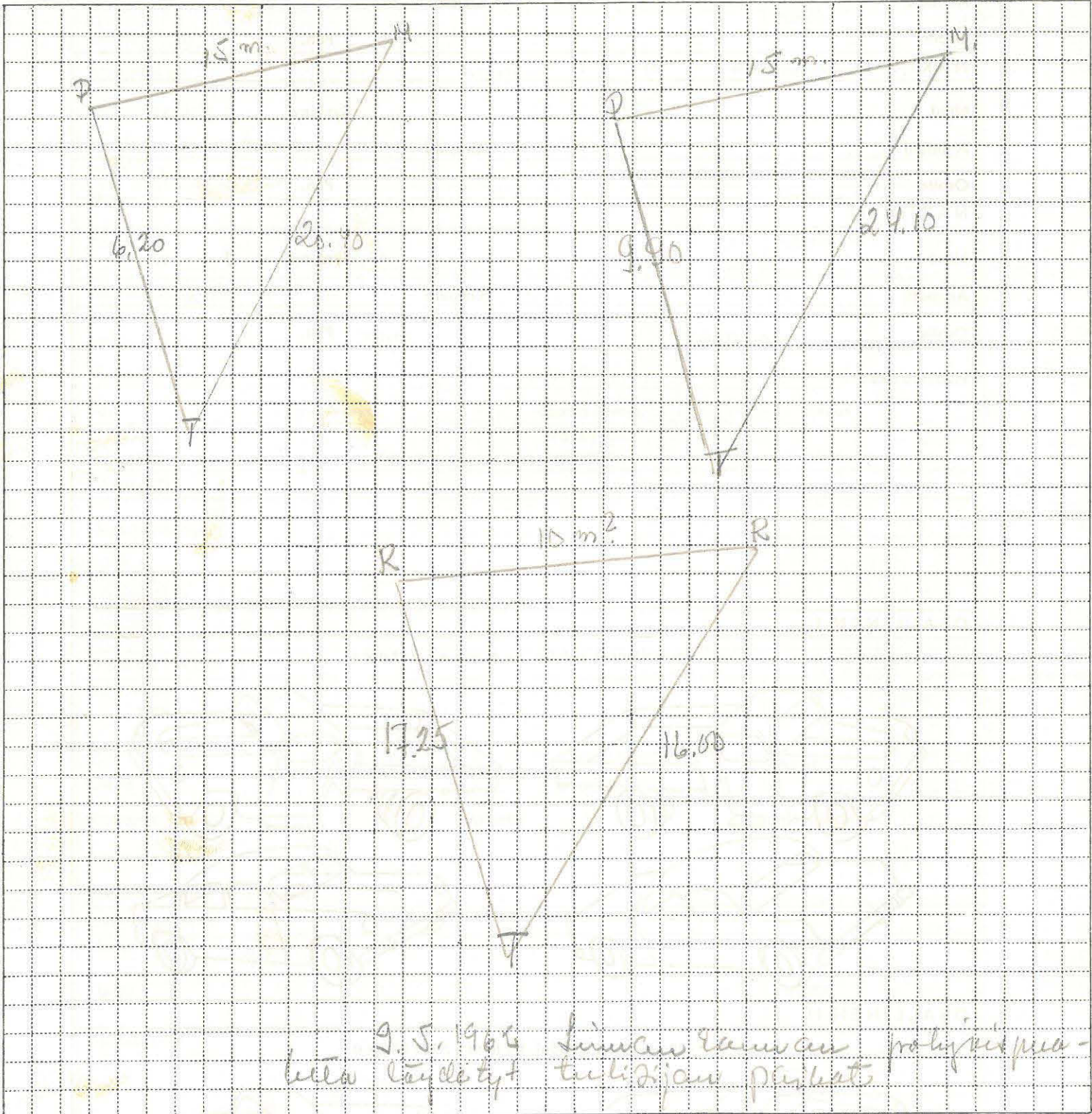
Linnanranta

L. Pohjakallion inventointi 1971

Vanhapelto sijaitsee Askolan kirkosta n. 200m lounaaseen ja on lounaaseen viettävää Porvoonjoen rantapeltoa. Pohjoisessa se rajoittuu Nalkkilan Etujärvestä ~~laskemaan~~ Porvoonjokeen laskevaan ojaan, lännessä likimain Askolan kirkolta Nalkkilaan ja Vakkolaan meneviin teihin ja etelässä joenrantaan, Jaakko Järvelän puutarhalle menevään tiehen, jonka toisella puolella on Grindinpelto. Vanhanpellon alueella, jossa Luho on vuosina 1954 ja 1958 kaivanut, löytyy jatkuvasti kivikautisia esineitä Soini Järvelän kertoman mukaan. Paikalla tapahtuva uudisrakennustyö on melkoisella varmuudella tuhonnut melkoisesti asuinpaikkaa. Reväsmäen tontilla, rakennuksen koillispuolella pihanurmikon alla on kolme miltei koskematonta tulisijaa, josta konstaapeli Reväsmäen tilanepiirros liitteenä. Yllämainitut nimet, Vanhapelto, Reväsmäki, Kanttorila, Linnanranta sekä Marttinen, jota muistaakseni jossain yhteydessä käytetään ovat kaikki topografisesti samaa löytöaluetta.

# TILANNEPIIRROS

Mittakaava 1 : 200, joten ruudun leveys alla olevassa piirroksessa vastaa yhtä metriä luonnossa. Piirroksen on merkittävä mm. ● tie ja sen leveys ● yhteenajopaikka ● autojen asema yhteenajohetkellä ● niiden oikeanpuolisten pyörien etäisyydet tien reunasta ● tien keskiviivan ylitys ● jarrutusjäljet — kaikki tarkkojen mittausten mukaan ● ilmansuunta nuolimerkinnöin.



Yllä olevan piirroksen mittausmerkintöineen tunnustamme oikein laadituksi

Nimi

Nimi

kuun p:nä 19

(Selostuksen laatijan nimi)

(Arvo)

Tätä lomaketta toimitetaan tilauksesta maksutta poliisiviranomaisille. Tilaus on lähetettävä Liikennevakuutusyhdistykselle, osoitteella Helsinki, Bulevardi 28.

Paikkaa koskevia tietoja:

SMYA 57, Ville Luho: Die Askola-Kultur, ss.88-95

SMYA 66,        -"- : Die Suomusjärvi-Kultur ss. 53-54

peruskartta 3022 01 A ASKOLA

55.

ASKOLA

Nalkkila

Taka-Linna

KM 12275, kivipallo, pieni kvartsi-iskukivi

koordinaatit: x= 6714 15, y= 422 74, z=n. 32,5

kl. Nalkkila

tl. Taka- Linna Rn: 3<sup>4</sup>

om. Eino Linna os. Nalkkila

L. Pohjakallion inventointi 1971

Taka-Linnan talo sijaitsee Askolan kirkosta n. 450m länteen ja löytöpaikka on aitankulmalla päärakennuksesta n. 20m länteen. Paikalla ei muuta kivikautiseen viittaavaa ollut ~~KIVIKAUTISEEN~~ havaittu. Talon pelloilta kuulemma silloin tällöin löytyy kvartseja, mutta mitään erityistä kvartsipaikkaa ei pystytty osoittamaan. Pelloille en päässyt, koska ne olivat viljeltyinä.

peruskartta 3022 01 A ASKOLA

56.

ASKOLA

Nalkkila

Etu-Linna

Kotopelto

L. Pohjakallion inventointi 1971

Etu- Linnan Kotopelto sijaitsee Porvoonjoen itärannalla ja on Askolan kirkosta n. 700m länsilounaaseen oleva lounaaseen (jokeen) viettävä peltorinne. Talonväen mukaan koordinaatein merkitty pelto on se, josta löydökset on tehty ja niitä tulee aina silloin tällöin esiin. Pelto oli paikalla käydessäni viljeltynä, joten jouduin kiertelemään vain reunoja, joissa en mitään mainittavaa havainnut.



peruskartta 3022 01 A ASKOLA

57.

ASKOLA

Nalkkila

Kairaissuo

KM 12619:1-3, epämääräinen siera, kvartsiesine, 7 kvartsi-iskosta

koordinaatit: x= 6714 78, y= 424 83, z=50-55

kl. Nalkkila

tl. Franssila

om. Osmo Franssila os. Askola

L. Pohjakallion inventointi 1971

Kairaissuo sijaitsee Askolan kirkosta n. 850m koilliseen Askolan kirkolta Tiiläeseen vievän maantien pohjoispuolella. Löytöpaikka on merkitty kartalle niinkuin Soini Järvelä sen muisti. Paikka on tasaista, nuorta metsikköä ja pensaita kasvava suonkulmaus, joka on joskus harvasti kynnetty, mutta sen jälkeen heinittynyt. En havainnut siellä mitään kivikautiseen asuinpaikkaan viittaavaa.

peruskartta 3022 01 A ASKOLA

56.

ASKOLA

Nalkkila

Etu-Linna

Kotopelto

Kivikautinen asuinpaikka

koordinaatit: x= 6714 00, y= 422 52, z= 30-35

kl. Askola kk

tl. Etu - Linna Rn: 3<sup>8</sup>

om. Jouko Linna os. Nalkkila

*h<sub>1</sub> - i* ; 1-7      1-5 : 1-5

Löydöt: KM 12123, 12276, 12611, 12955, 18598, 18942:1-7

kivikautisia asuinpaikkalöydöksiä

peruskartta 3022 01 A ASKOLA

58.

ASKOLA

Nalkkila

Rokki

Rantapelto

Kivikautinen asuinpaikka

koordinaatit: x=6714 50, y= 422 28, z= n.30-40

kl. Nalkkila

tl. Rokki Rn: 4<sup>13</sup>

om. Unto Mäittälä os. Askola Nalkkila

Löydöt: KM 12002, 12612, 18599

Kivikautisia asuinpaikkalöytöjä

peruskartta 3022 01 A ASKOLA

58.

ASKOLA

Nalkkila

Rokki

Rantapelto

L. Pohjakallion inventointi 1971

Rokin Rantapelto sijaitsee Askolan kirkosta n. 1km luoteeseen ja on Porvoonjokeen (lounaaseen) viettävää peltorinnettä. Tarkkaa löytökohtaa en saanut tietooni, enkä päässyt ~~kulkemaan~~ peltolle, koska se oli viljeltynä. Asuinpaikaksi sen määrittelin löytöjen perusteella.

peruskartta 3022 01 A ASKOLA

59.

ASKOLA

Nalkkila

Rokki

~~Riihipelto~~ Riihipelto

KM 13148:1-2, kvartsiesine, 5kvartsia

koordinaatit: x= 6714 33, y= 422 90, z=n. 35

kl. ~~N~~alkkila

tl. Rokki Rn: 4<sup>13</sup>

om. Unto Mäittälä os. Askola Nalkkila

L. Pohjakallion inventointi 1971

Rokin Riihipelto sijaitsee talosta n. 20m koilliseen ja Askolan kirkosta n.350m luoteeseen, Nalkkilan tien pohjoispuolella. En havainnut pellossa mitään kivikautiseen viittaavaa.

peruskartta 3022 01 A ASKOLA

60.

ASKOLA

Nalkkila

Haiti (Haidi)

KM 2452:15, vasarakirves

KOORDINAATIT: x= 6714 48, y= 422 67, päärakennus

kl. Nalkkila

tl. Haiti Rn: 8<sup>8</sup>

om. Aarne Leiramo os. Askola Nalkkila

L. Pohjakallion inventointi 1971

Löytö on tehty v. 1885, eikä löytötiedoissa mainita muuta kuin että esine on Haitin talon maalta. Talossa ei tästä löydöstä tiedetty.

peruskartta 3022 01 A ASKOLA

61.

ASKOLA

Nalkkila

Haiti

Kotopelto

Kivikautinen asuinpaikka

koordinaatit: x= 6714 49, y= 422 58, z= n.40

kl. Nalkkila

tl. Haiti Rn: 8<sup>8</sup>

om. Aarne Meiramo os. Askola Nalkkila

Löydöt: KM 12009:1-7

kivikautisia asuinpaikkalöytöjä, liedensijoja

peruskartta 302201 A ASKOLA

61.

ASKOLA

Nalkkila

Haiti

Kotopelto

L. Pohjakallion inventointi 1971

Haitin talo sijaitsee Askolan kirkosta n. 600m luoteeseen. KM 12009 : näytötiedoissa mainitaan, että esineet ovat poimitut kynnökseltä ja että löytöpaikalla on useita kymmeniä liedensijoja. Kotopelto on Haitin päärakennuksesta n. 100m itään, eikä maanomistaja Aarne Leiramo ole löytänyt sieltä mitään. Hän tiesi liedensijoista, mutta ei itse ole havainnut mitään sellaisiin viittaavaa. Paikalla käydessäni pelto oli viljeltynä, enkä havainnut siinä mitään mainittavaa sen reunoja kierrellessäni.



peruskartta 3022 01 A ASKOLA

62.

ASKOLA

Haiti

Kieroseipäänpelto

KM 13147, 18600, kvartseja,

koordinaatit: x= 6714 70, y= 422 78, z= 40-45

kl. Nalkkila

tl. Haiti RN: 8<sup>8</sup>

om. Aarne Leiramo os. Askola Nalkkila

L. Pohjakallion inventointi 1971

Kieroseipäänpelto sijaitsee Askolan kirkosta n. 650m luoteeseen, Nalkkilan tien länsipuolella. Maanomistaja arveli Vilho Nurmen löytäneen kvartseja pellossa olevan pienen saarekkeen ympäristöstä. Paikalla käydessäni en havainnut siellä mitään mainittavaa.

peruskartta 3022 01 A ASKOLA

63.

ASKOLA

Vahijärvi

Käpykylä

Mäkelämpelto

Kivikautinen asuinpaikka

koordinaatit: x= 6714 62, y= 421 98, z=n.30-40

kl. Vahijärvi

tl. Käpykylä Rn: 1<sup>49</sup>

om. Oiva Holm os. Porvoo Käpykylä

Löydöt: 12<sup>KM</sup> 620, 12961,

kivikautisia asuinpaikkalöydöksiä

I. Pohjakallion inventointi 1971

Mäkelänpelto sijaitsee Askolan kitkosta n. 1400m luoteeseen, Käpykylän kartanosta n 700m pohjoiseen ja on Vahijärveltä Pukilaan vievän maantien ja Porvoonjoen välissä oleva, kaakkoon viettävä savinen pelto. Paikalla käydessäni se oli viljeltynä, mutta Soini Järvelä muisti tarkan löytöpaikan, joka koordinaatit olen merkinnyt kartalle, löytöaineisto riittänee paikan asuinpaikaksi määrittämiseen.

ASKOLA  
VAHISJARVI  
RÄPYKYLA  
MÄKELÄNPELTO

38000



MÄKELÄNPELLON RIVIK. ASP.  
KOUVA LOUNAASTA

Uolevi & Toivo Kallio v. 1971

peruskartta 3022 01 A ASKOLA

64.

ASKOLA

Nalkkila

Helminen

Kivistömäki

KM 12952, tasataltta

koordinaatit: x: 6714 94, y= 422 68, z= 50-55

kl. Nalkkila

tl. Kivistömäki Rn:

om. Oiva Helminen os. Askola Nalkkila

L. Pohjakallion inventointi 1971

Löytöpaikka sijaitsee Askolan kirkosta n. 900m pohjoisluoteeseen, Nalkkilaan vievän tien länsipuolella, Helmisen asuinrakennuksesta n. 20m etelään. Oiva Helminen kertoi, että hän on moneen kertaan muokannut pellon perusteellisesti, mutta muuta mielenkiintoista sieltä ei ole löytynyt. En havainnut paikalla mitään mainittavaa.

peruskartta 3022 01 A ASKOLA

65.

ASKOLA

Nalkkila

Takalan

Riihimäenpelto

Kivikautinen asuinpaikka

KOORDINAATIT: x= 6714 90, y= 423 08, z=n-40-50

kl. Nalkkila

tl. Takala

om. Eino Järvelä os. Askola Nalkkila

Löydöt: KM 12794, 12928, 18943:1-3

kivikautisia asuinpaikkalöytöjä

peruskartta 302201 A ASKOLA

65.

ASKOLA

Nalkkila

Takala

Riihimäenpelto

L. Pohjakallion inventointi 1971

Riihimäenpelto sijaitsee Askolan kirkosta n. 700m pohjoiseen, Nalkkilan Etujärven länsipuolella. Asuinpaikka on järven rannasta n. 70m länteen, pohjoiseen ja koilliseen viettävä pelto-  
rinne. Luho suoritti kaivauksen ~~XXXXXXXX~~ rinteän yläosassa v. 1949 ja katsoo paikan käytännöllisesti katsoen kokonaan tutkituksi. Siellä käydessäni alue oli laitumena.

ASKOLA  
NALKKILA  
TAKALA  
RIIHIMÄENFELTO

38001



RIIHIMÄEN(PELLON) RIVIK. ASP.  
KUVA LUOTEESTA



Paikkaa koskevia tietoja:

SMYA 57, Ville Luho: Die Askola-Kultur ss. 66-77