

Alkust. n. 360/28.12.1993

U M

PROJEKTI AURAJOKILAAKSON MAAHAN KÄTKETTY MENNEISYYS –
ARKEOLOGINEN INVENTOINTIHANKE 1998-2002

Liedon Vanhalinnan alueen osa-alueinventointi v. 1998
Turun Haagan alueen osa-alueinventointi v. 1998

Aino Nissinaho
Arkeologia, Turun yliopisto

Johdanto

Vuonna 1998 aloitettiin Aurajokilaakson arkeologinen inventointihanke Vanhalinnan museon aloitteesta ja Turun yliopiston arkeologian oppiaineen valvonnassa. Kenttätyö voitiin aloittaa Kaarinan alueella kaupungin palkattua työhön arkeologi Kaisa Lehtosen. Inventointihankkeen tavoitteena on käydä läpi tunnetut muinaisjäännökset Aurajokilaaksossa ja etsiä uusia mahdollisuuksien mukaan tietyissä valituissa maastokohteissa. Inventointikertomuksien lisäksi kohteista laaditaan tietokanta, joka olisi viranomaisten ja yksityishenkilöidenkin käytössä hankkeen valmistuttua.

Vanhalinnan alueen inventointi kuuluu samaan kokonaisuuteen. Se tehtiin arkeologian opiskelijoiden vapaaehtoisena harjoitustyönä intendentti Aino Nissinahon johdolla. Kenttätyöt tehtiin lokakuussa 1998. Tutkimusalueeksi otettiin Vanhalinnan tilan metsäalueet ja niihin rajautuvat pellonreunukset linnavuoren etelä- ja lounaispuolella. Lisäksi kenttätyötä tehtiin Haagan kartanon mailla ja sitä ympäröivillä pelloilla Aurajoen toisella puolella. Näissä kohteissa ei ole aikaisemmin tehty inventointia lukuun ottamatta Riihikallion mahdollista asuinpaikkaa, jonka Matti Huurre tarkasti inventoinnin yhteydessä v. 1954. Vanhalinnan alueen intensiivinen inventointi, joka aloitettiin v. 1993 (Hautio, Lähdesmäki 1993) ei ole ulottunut ko. alueille, mutta nämä kenttätyöt liittyvät toisiinsa sekä maantieteellisesti että tavoitteidensa puolesta.

Kenttätyömenetelmät

Edellä mainittu Vanhalinnan metsäalue tarkastettiin tehden havaintoja mahdollisista maanpinnalle näkyvistä muinaisjäännöksistä ja rakenteista. Joitakin valittuja alueita tutkittiin tarkemmin koekuopituksin. Pellon reunuksia pintapoimittiin. Haagan alueella tehtiin muutamia koekuoppia kartanon pihaan ja pienelle peltojen keskellä olevalle kumpareelle.

Havainnot

Vanhalinnan alueella todettiin kolme varmaa ja yksi mahdollinen muinaisjäännös: Riihikallion mahdollinen asuinpaikka, kaksi varhaismetallikauden tyyppistä röykkiön pohjaa ja Hämeen Härkätien vanha tielinjaus metsässä. Muinaisjäännöksistä tai niihin viittaavista pintalöydöistä ei tehty muita havaintoja Vanhalinnan alueella.

Haagan alueelta paikannettiin mahdollinen rautakauden asuinpaikka peltokumpareelta. Sieltä löytyi yksi rautakauden tyyppin saviastianpala (TYA 678:1) ja palanutta savea, joista osa on selvästi savitiivistettä (TYA 678:2) Kartanon pihan koekuopista löytyi resenttejä löytöjä sekä mahdollisesti kaksi palaa keskiaikaista keramiikkaa (TYA 678:4-5).

Ohessa inventointikaavakkeet karttaliitteineen:

- N:o 423:1 Lieto, Vanhalinna, Muonamiehen torppa, irtolöytöpaikka
- N:o 423:2 Lieto, Vanhalinna, Riihikallio, mahdollinen varhaismetallikautinen asuinpaikka
- N:o 423:3 Lieto, Vanhalinna, Vanha Härkätie II, mahdollinen muinaistie
- N:o 423:4 Lieto, Vanhalinna, röykkiö
- N:o 423:5 Lieto, Vanhalinna, röykkiö
- N:o 853:1 Turku, Haaga, mahdollinen rautakautinen asuinpaikka
- N:o 853:2 Turku, Haaga, Haagan kartano, historiallinen/keskiaikainen asuinpaikka

Turussa 8. joulukuuta 1999



Aino Nissinahon

Ote peruskartasta 104312 Littoinen

1:20000

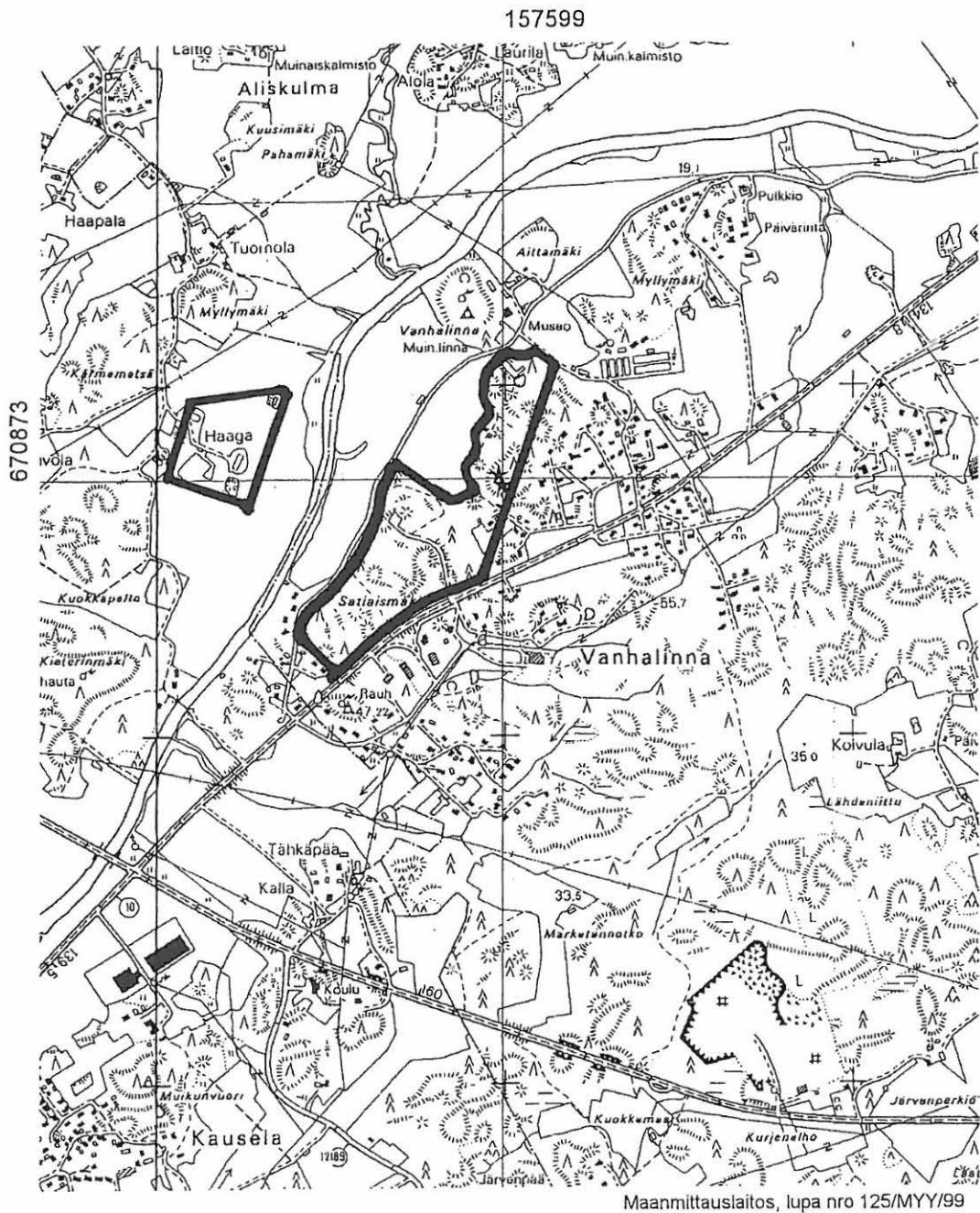
Aurajokilaakson inventointi 1998

Vanhallinna

Inventointi A. Nissinaho

Kartta M. Haimila

INVENTOIDUT ALUEET



LIETO, VANHALINNA, MUONAMIEHEN TORPPA

1. Ei muinaisjäännös 2. Ei muinaisjäännös

PERUSTIEDOT

Inventointinumero 4231
Kunta Lieto
Vanha kunta
Alue Vanhalinna
Kohteen nimi Muonamiehen torppa
Kohteen laji 1. Ei muinaisjäännös 2. Ei muinaisjäännös
Luokka
Ajoitus
Lukumäärä
Inventoija, inv.aik Aino Nissinaho, lokakuu 1998

SIJAINNITIEDOT

Peruskartta 1043 12
X 1576
X2 1575 84
Y 6708 84
Y2 6708 70
Z 30 m.p.y.
Z2 23 - 28 m.p.y.

Sijainti sanallisesti 1. Vanhalinnan päärakennuksesta n. 350 m suoraan etelään, Muonamiehen torpan läheisessä metsässä. Jyrkänteen reunalla, luonnollisella tasanteella. 2. N. 400 m etäisyydellä linnavuoren eteläpuolella sijaitsevan pellon metsänpuoleinen reuna. Muonamiehen torpasta lounaaseen olevan pellon reunamat.

TILA- JA OMISTAJATIEDOT

Kylä/Kaupunginosa Vanhalinna
Tila Rno 1:102
Omistaja Liedon Vanhalinna -säätiö.
Osoite Vanha Härkätie 111
Posti 21410 Vanhalinna
Puhelin 02 4886 394

Kiinteistötunnus

AIEMMAT TUTKIMUKSET JA LÖYDÖT

Inventoinnit

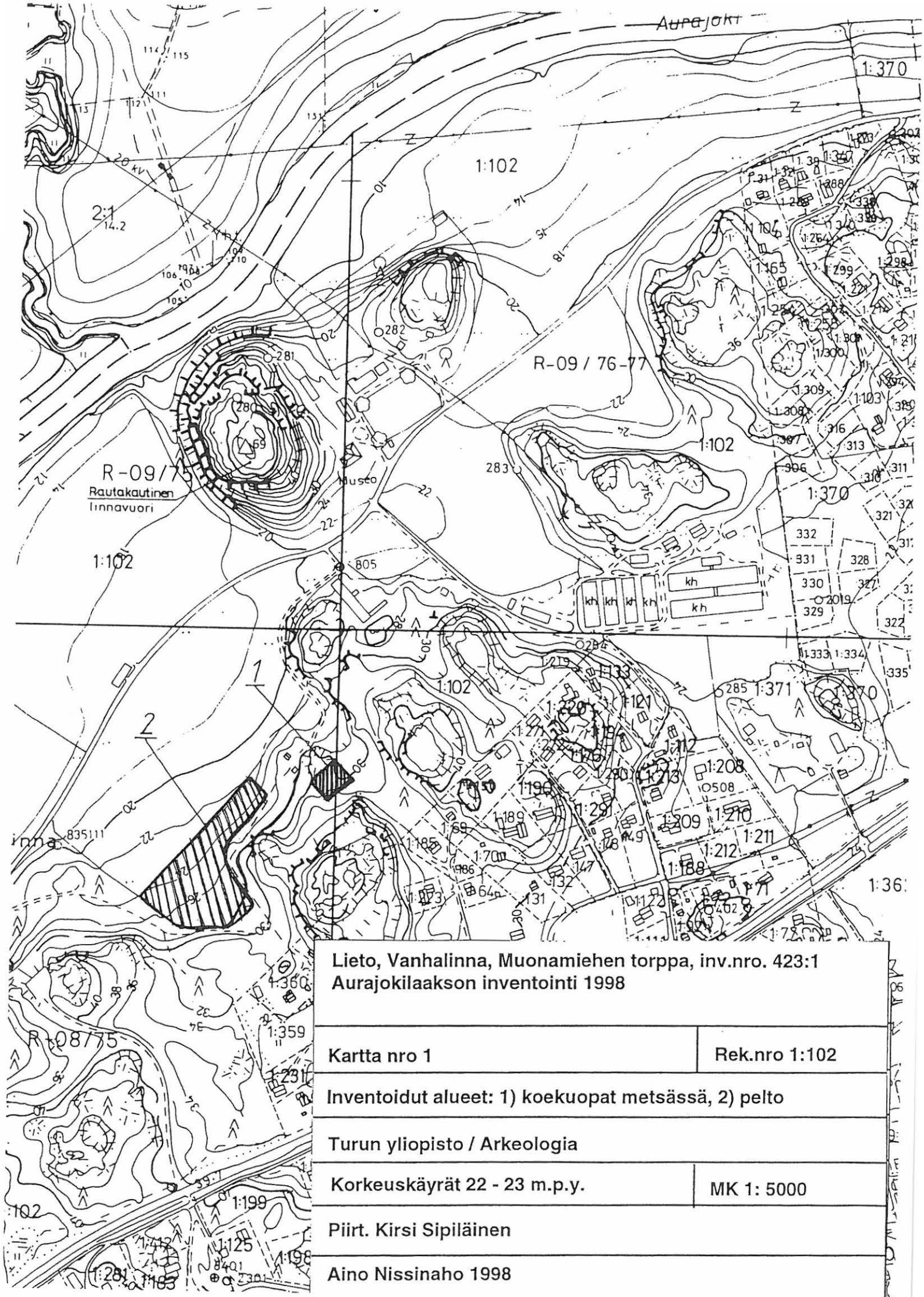
Tarkastukset

Kaivaukset

Aiemmat löydöt 2. Aivan pintapöimitun alueen vierestä, "niemimäiseltä" ulokkeelta löydetty v. 1909 3 kivi- ja taltta sekä yksi taltta TMM 238.

INVENTOINTI 1998

Liitekartat	Ote rekisterikartasta 104312 osa 3.
Negatiivit	
Diat	
Inventointilöydöt	
Ympäristö ja maasto	1. Luonnollisella tasanteella jyrkänteen luoteispuolella. Paikalla kasvaa nykyään kuusimetsää. 2. Pintapoisittu alue on peltoa, joka inventoitiijankohtana oli juuri kynnetyt. Pintapoisittu alue rajoittui toiselta laidaltaan metsään ja muodosti toisessa päässään niin pellon kuin korkeuskäyrienkin mukaisen "lahtimaisen" alueen, joka erityisesti oli inventoijien kiinnostuksen kohteena.
Kohteen kuvaus	1. Koekuopituksessa ei havaittu merkkejä muinaisjäännöksestä. Koekuoppa no. 5, lounaisprofiili: turve 10 cm, humus 3 cm, huuhtoutumiskerros 15 cm, puhdas moreeni. 2. Kynnetyltä pelloilta ei esihistoriallisia tai keskiaikaisia löytöjä. Löytöinä savipiipun- sekä tiilenkappaleita sekä resentiä lasia.
Löytöhistoria	
Kunto	
Kohteen laajuus	
Lähistön mjt:et	1. Luonnollisen tasanteen viereisen mäennyppylän päällä 2 röykkiötä. 2. Aivan pintapoisittuun alueen vierestä, "niemimäiseltä" ulokkeelta löydetty v. 1909 3 kivikirvestä ja yksi taltta, jotka Vanhalinnan museossa sekä yksi taltta TMM 238
Kenttätötoimenpit.	1. Luonnolliselle tasanteelle, kartalle merkitylle alueelle kaivettiin 5 kpl 0,5 x 0,5 m koekuoppia neljän metrin välein toisistaan. 2. Peltokaistale pintapoisittuun n. 8150 neliömetrin alalta, n. 4 m etäisyydellä toisistaan olevilta kaistoilta.
Kenttähavainnot	Kummassakaan tapauksessa ei kenttähavaintojen perusteella ole kyseessä muinaisjäännös.
Havaintomahd.	Hyvät.
Luokitusehdotus	
Suojelu	
Maankäyttösuunn.	Vanhalinnan kaavoitus keväällä 1999.
Huomioita/lisätietoja	Kyseessä opiskelijoiden harjoitteluinventointiin liittyvä kohta.



**Lieto, Vanhalinna, Muonamiehen torppa, inv.nro. 423:1
Aurajokilaakson inventointi 1998**

Kartta nro 1

Rek.nro 1:102

Inventoidut alueet: 1) koekuopat metsässä, 2) pelto

Turun yliopisto / Arkeologia

Korkeuskäyrät 22 - 23 m.p.y.

MK 1: 5000

Piirt. Kirsi Sipiläinen

Aino Nissinaho 1998

LIETO, VANHALINNA, RIIHIKALLIO

Irtolöytö. Mahdollinen asuinpaikka.

PERUSTIEDOT

Inventointinumero 4232
Kunta Lieto
Vanha kunta
Alue Vanhalinna
Kohteen nimi Riihikallio
Kohteen laji Irtolöytö. Mahdollinen asuinpaikka.
Luokka
Ajoitus Pronssikausi
Lukumäärä 1
Inventoija, inv.aik Aino Nissinaho, 23.10.1998

SIJAINITIEDOT

Peruskartta 104312
X 6708 96
X2
Y 1576
Y2
Z 30
Z2
Sijainti sanallisesti Vanhalinnan kartanosta 300 m etelään Riihikallion notkossa. Vanhalinnan puimalamakasiinista 50 m etelään.

TILA- JA OMISTAJATIEDOT

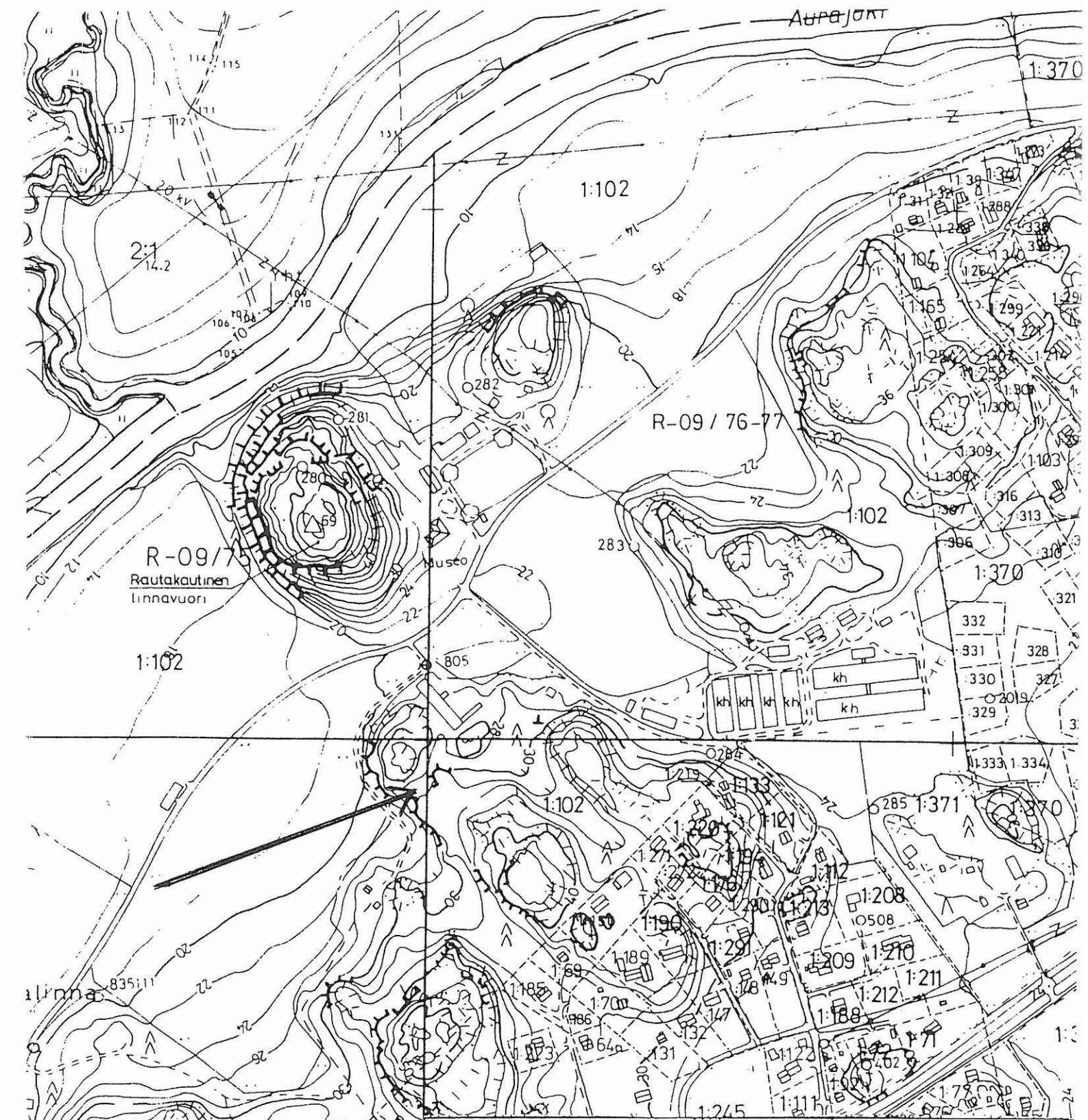
Kylä/Kaupunginosa Vanhalinna
Tila Rno Vanhalinna 1:02
Omistaja Liedon Vanhalinna -säätio
Osoite Vanha Härkätie III
Posti 21410 Vanhalinna
Puhelin 02-4886394
Kiinteistötunnus

AIEMMAT TUTKIMUKSET JA LÖYDÖT

Inventoinnit Matti Huurre 1954
Tarkastukset
Kaivaukset
Aiemmat löydöt Keramiikka no: KM 13613

INVENTOINTI 1998

Liitekartat	Ote rekisterikartasta 104312 osa 3, yleiskartta
Negatiivit	
Diat	TYA 296:1-8
Inventointilöydöt	
Ympäristö ja maasto	10-15 m leveä kallionvälinen notkelma, joka muodostaa terassin kohteen eteläreunalla. Kuusimetsää, pihlajia, koivikkoa. Notkelma laskeutuu lounaissauntaisesti pellolle.
Kohteen kuvaus	
Löytöhistoria	Huurre löytänyt kohteen 1954.
Kunto	Hyvä.
Kohteen laajuus	
Lähistön mj: set	Linnavuori, varhaismetallikautisia raunioita, 3 kivikirvestä.
Kenttätötoimenpit.	Neljä 1x1 m koeruutua kaivettiin tarkoituksena paikantaa mahdollinen asuinpaikka. Lasta- ja lapiokaivaus.
Kenttähavainnot	Ruutu no:1: 15 cm humusta, 15-32 cm humuksensekaista hiekkaa, 32-86 cm hietaa ja savea, humuksessa 15-17 cm syvyydessä ohut nokijuova. Ruutu 2: 0-14 cm:n syvyinen humus, 14-20 cm humuksensekaista hietaa, silttilaikkuja, pohjois-eteläsuuntainen nokinen 10 cm:n pituinen juova, paljon nokilaikkuja. Ruutu 3: 0-17 cm humuksensekaista mineraalimaata, nokiläiskäiä kuten edellisessä. Ruutu 4: Kiveys heti pinnasta alkaen, ulottuu 23 cm:n syvyydelle, hiililaikkuja, värjäytymiä ruudun länsipuolella, itäpuoli puhdasta hiekkaa.
Havaintomahd.	
Luokitusehdotus	
Suojelu	
Maankäyttösuunn.	Vanhalinnan alueen kaavoitus keväällä 1999.
Huomioita/lisätietoja	Kohteen tutkimusta jatketaan.



**Lieto, Vanhalinna, Riihikallio, inv.nro. 423:2
Aurajokilaakson inventointi 1998**

Kartta nro 1

Rek.nro 1:102

Inventoidut alueet: Riihikallion koekuopat

Turun yliopisto / Arkeologia

Korkeuskäyrät 30 m.p.y.

MK 1: 5000

Piirt. Nora Heinonen

Aino Nissinaho 1998

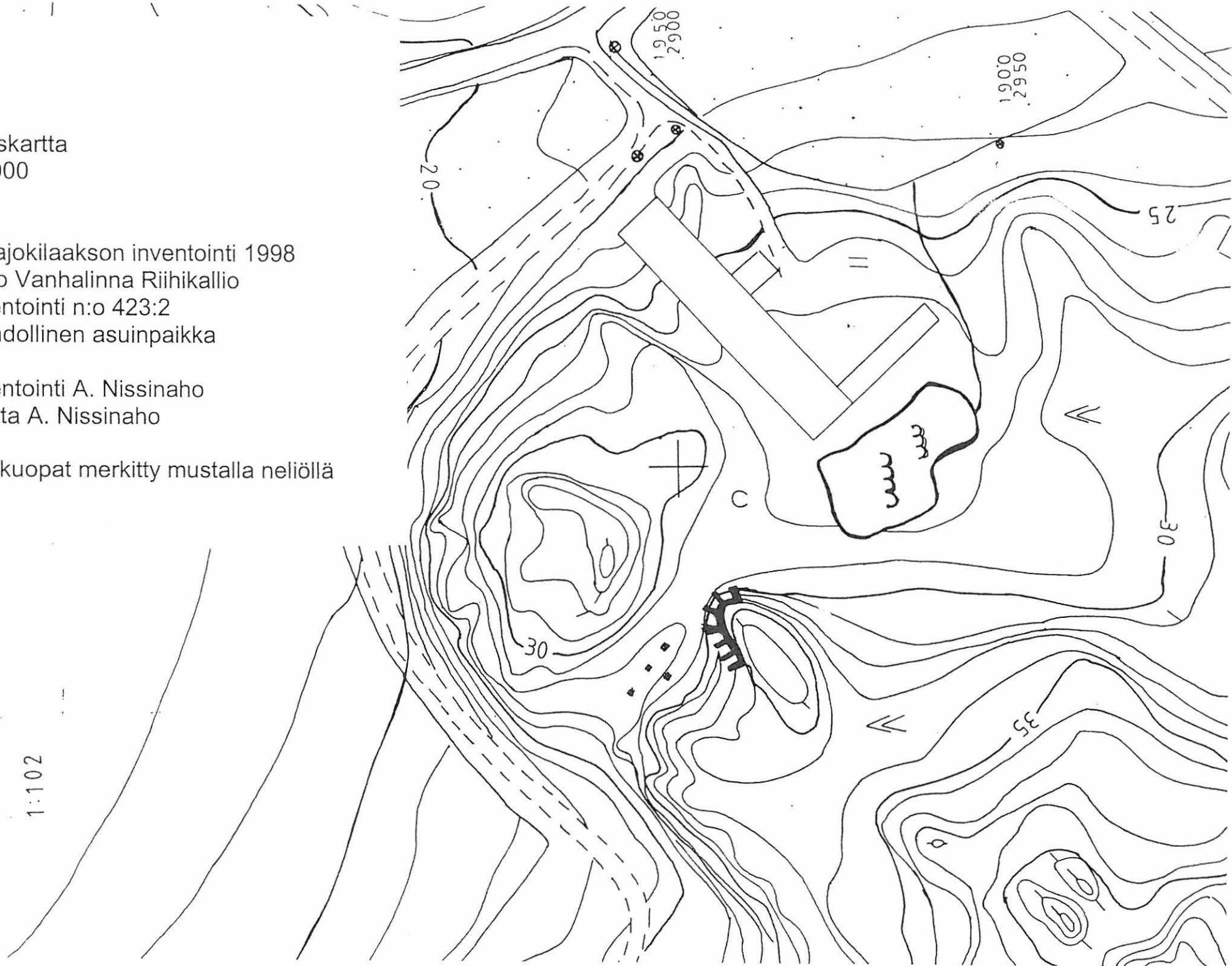
Yleiskartta
1:1000

Aurajokilaakson inventointi 1998
Lieto Vanhalinna Riihikallio
Inventointi n:o 423:2
Mahdollinen asuinpaikka

Inventointi A. Nissinaho
Kartta A. Nissinaho

Koekuopat merkitty mustalla neliöllä

1:102



LIETO, VANHALINNA, VANHA HÄRKÄTIE II

Mahdollinen muinaistie

PERUSTIEDOT

Inventointinumero	4233
Kunta	Lieto
Vanha kunta	
Alue	Vanhalinna
Kohteen nimi	Vanha Härkätie 2
Kohteen laji	Mahdollinen muinaistie
Luokka	
Ajoitus	Härkätien linjaus muutettu vuosisadan alussa tästä ko
Lukumäärä	2
Inventoija, inv.aik	Suvi Mäkinen, Timo Loimuranta 23.10. 1998

SIJAINITIEDOT

Peruskartta	1043 12
X	6708 38
X2	6708 56
Y	1575 48
Y2	1575 52
Z	30
Z2	25

Sijainti sanallisesti Ensimmäinen tieura alkaa epämääräisesti n. 50 metrin etäisyydeltä kartalle merkitystä talo B:stä Satiaismäellä noin 80 metrin etäisyydellä Härkätiestä ja laskee luoteeseen Härkätielle n. 20 metrin etäisyydelle siitä.

TILA- JA OMISTAJATIEDOT

Kylä/Kaupunginosa	Vanhalinna
Tila Rno	1:102
Omistaja	Liedon Vanhalinna -säätiö
Osoite	Vanha Härkätie 3
Posti	21410 Vanhalinna
Puhelin	02-4886394
Kiinteistötunnus	

AIEMMAT TUTKIMUKSET JA LÖYDÖT

Inventoinnit
Tarkastukset
Kaivaukset
Aiemmat löydöt

INVENTOINTI 1998

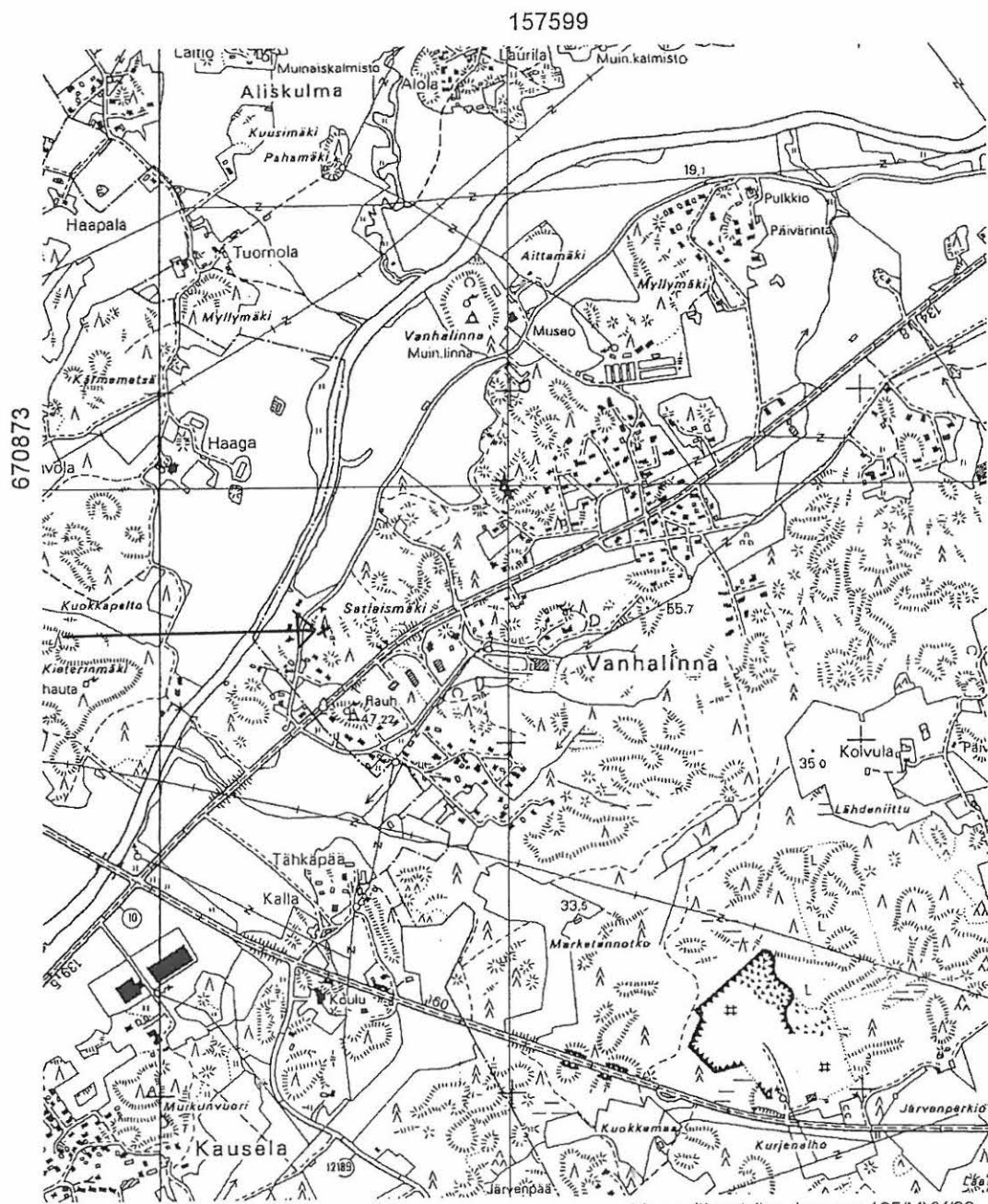
Liitekartat	ote peruskartasta 1043 12 Littoinen, yleiskartta 1:2000
Negatiivit	
Diat	
Inventointilöydöt	
Ympäristö ja maasto	Tie sijaitsee havupuumaastossa mäellä, joka laskee vanhalle Härkätielle ja Aurajokilaaksoon.
Kohteen kuvaus	Tieuran pituus on noin 137 m ja leveys keskimäärin 6 m. Tien pohjoispään leveys on 8 m. Tien sivuilla on selvät, n. 20-30cm korkeat penkereet. Tie on sammaleen ja ruohon peitossa. Tien alku ja loppu ovat hieman epämääräiset, pohjoispäässä näyttää jakaantuvan kahdeksi uraksi. Vaikka tien ympäristössä kasvaa puita, niitä ei kuitenkaan ole tieuralla, joten arvelemme, että tietä on joko käytetty tai huollettu.
Löytöhistoria	Aino Nissinaho 1998
Kunto	Hyvä
Kohteen laajuus	Leveys 6-8m, pituus 137m.
Lähistön mj:set	Vanha Härkätie välittömässä läheisyydessä.
Kenttätötoimenpif.	Mittaus ja kartoitus teodoliitilla.
Kenttähavainnot	
Havaintomahd.	Hyvät
Luokitusehdotus	Luokka I, liittyy Vanhaan Härkätiehen.
Suojelu	
Maankäyttösuunn.	Vanhalinnan kaavoitus 1999.
Huomioita/lisätietoja	Ajoitus vaatii lisätutkimuksia.

Ote peruskartasta 1043 12 Littoinen

1:20 000

Aurajokilaakson inventointi 1998
Vanha Härkätie II
Inventointikohde 423:3

Inventointi A. Nissinaho
Kartta A. Nissinaho

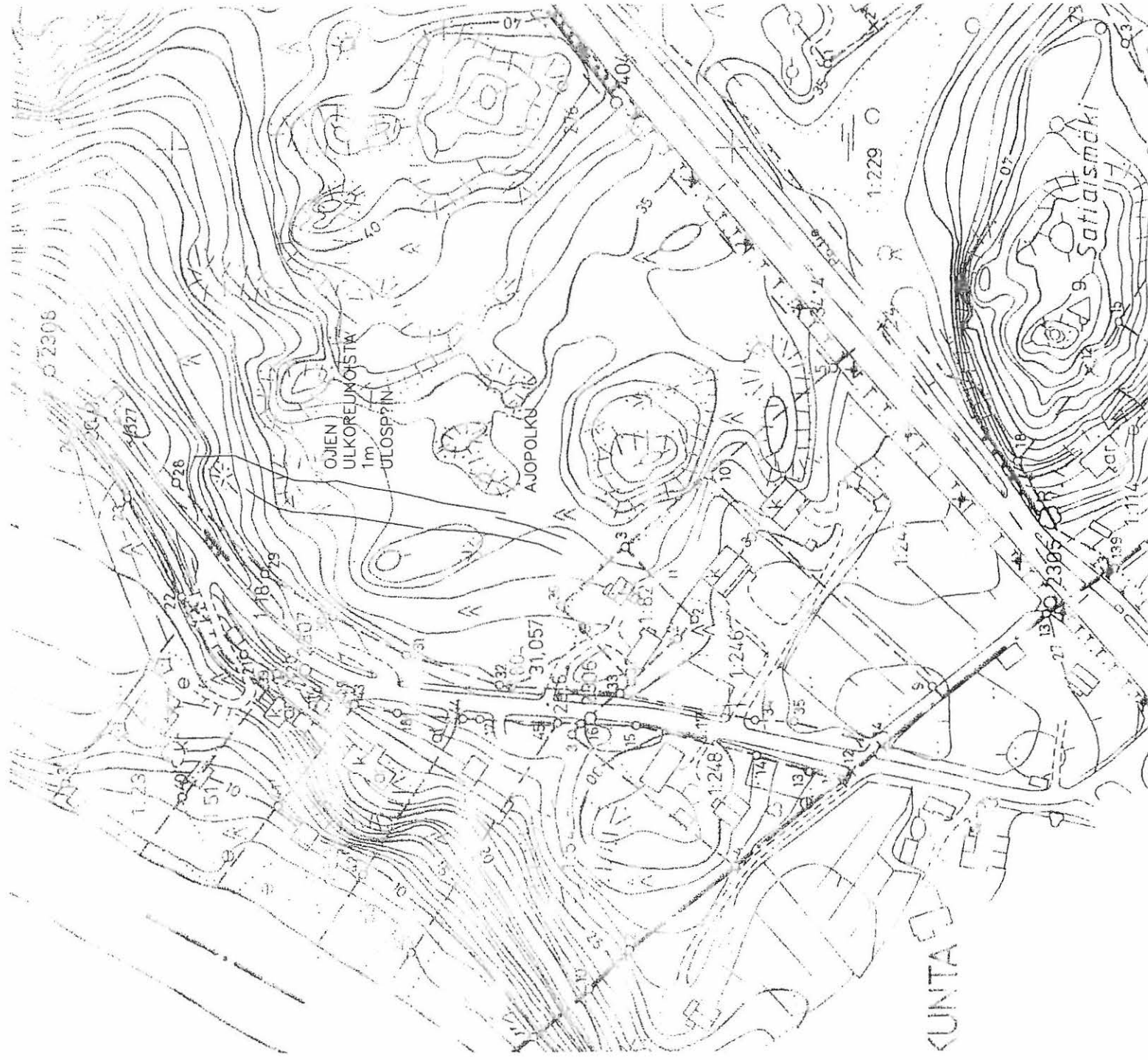


1000 m

Yleiskartta
1:2000

Aurajoki-laakson inventointi 1998
Vanha Härkätie II
Inventointikohde 423:3

Inventointi A. Nissinaho



HÄMEEN HÄRKÄTÄN VANHA
LINDJÄRVS, UEDON KUNNAN
MITTAVUUS, SYKSY 1999 1:2000

LIETO, VANHALINNA

Röykkiö

PERUSTIEDOT

Inventointinumero 4234
Kunta Lieto
Vanha kunta
Alue Vanhalinna
Kohteen nimi Vanhalinna
Kohteen laji Röykkiö
Luokka
Ajoitus Pronssikausi/varhaismetallikausi
Lukumäärä 1
Inventoija, inv.aik Inventointikurssi 9.10.1998

SIJAINITIEDOT

Peruskartta 104312 Littoinen
X 670876
X2
Y 157598
Y2
Z
Z2

Sijainti sanallisesti Vanhalinnan museosta noin 500 m etelään päin sijaitsevan kallion päällä sen korkeimmalla kohdalla, Vanhalinnan peltoaukean itäpuoleisessa reunametsässä.

TILA- JA OMISTAJATIEDOT

Kylä/Kaupunginosa Vanhalinna
Tila Rno Vanhalinna 1:102
Omistaja Liedon Vanhalinna -säätiö
Osoite Vanha Härkätie 111
Posti 21410 Vanhalinna
Puhelin 02-4886394
Kiinteistötunnus

AIEMMAT TUTKIMUKSET JA LÖYDÖT

Inventoinnit
Tarkastukset
Kaivaukset
Aiemmat löydöt

INVENTOINTI 1998

Liitekartat Ote peruskartasta 1043 12 Littoinen, Rekisterikarttaote no. 1043 12, osa 3. MK 1:5000

Negatiivit

Diat

Inventointilöydöt

- Ympäristö ja maasto** Kohteelta näkymä Aurajoelle länteenpäin. Maasto kallioista, männikköä. Aluskasvillisuus matalaa, sammalta, jäkälää, kanervaa. Kalliossa jyrkänne länsi- ja eteläsuunnassa. Röykkiö on jyrkänten päällä.
- Kohteen kuvaus** Kalliotasanteella on noin 40-50 cm halkaisijaltaan olevista kivistä koottu röykkiö. Röykkiön reunoilla, luoteis- ja kaakkoispuolella, on havaittavissa pienempikokoisista noin 20 cm halkaisijaltaan olevista kivistä tehtyä kiveystä. Osa röykkiöstä näyttää romahtaneen kallion rinnettä alaspäin lounaaseen. Röykkiö vaikuttaa varsin hajanaiselta. Se on matala, korkeudeltaan noin 50 cm. Röykkiö on muodoltaan epämääräinen.
- Löytöhistoria** Tutkija Esa Saari (Liedon Vanhalinna -säätio) on maastoretkellään löytänyt kohteen ja ilmoitti siitä inventointiryhmälle.
- Kunto** Hajanainen, levinyt.
- Kohteen laajuus** 11,5 m kollis-lounaissuunnassa. 9 m pohjois-eteläsuunnassa.
- Lähistön mj: set** Toinen samanlainen röykkiö tästä 24,5 m etelään samalla harjanteella.
- Kenttätyötoimenpit.** Kohteen maastotarkastus ja dokumentointi.
- Kenttähavainnot** Ks. muut kentät.
- Havaintomahd.** Taimikko peittää näkyvyyttä.
- Luokitusehdotus** II
- Suojelu**
- Maankäyttösuunn.** Vanhalinnan yksityiskohtakaava valmisteilla.
- Huomioita/lisätietoja**

LIETO, VANHALINNA

Röykkiö

PERUSTIEDOT

Inventointinumero 4235
Kunta Lieto
Vanha kunta
Alue Vanhalinna
Kohteen nimi Vanhalinna
Kohteen laji Röykkiö
Luokka
Ajoitus Pronssikausi/varhaismetallikausi
Lukumäärä 1
Inventoija, inv.aik Inventointikurssi, 9.10.1998

SIJAINITIEDOT

Peruskartta 104312 Littoinen
X 670876
X2
Y 157598
Y2
Z
Z2
Sijainti sanallisesti Vanhalinnan museosta etelään 1km sijaitsevan kallion päällä, kallion korkeimmalla kohdalla.

TILA- JA OMISTAJATIEDOT

Kylä/Kaupunginosa Vanhalinna
Tila Rno Vanhalinna 1:102
Omistaja Liedon Vanhalinna -säätio
Osoite Vanha Härkätie 111
Posti 21410 Vanhalinna
Puhelin 02-4886394
Kiinteistötunnus

AIEMMAT TUTKIMUKSET JA LÖYDÖT

Inventoinnit
Tarkastukset
Kaivaukset
Aiemmat löydöt

INVENTOINTI 1998

Liitekartat Ote peruskartasta 1043 12 Littoinen, Rekisterikarttaote no. 1043 12, osa 3. MK 1:5000

Negatiivit

Diat

Inventointilöydöt

Ympäristö ja maasto Kohteelta näkymä Aurajoelle länteen. Maasto kallioista, männikköä, aluskasvillisuus on matalaa, sammalta ja jäkälää. Kalliossa on jyrkänne lännen ja etelän puolella. Röykkiö on kalliojyrkänten päällä.

Kohteen kuvaus Kallion tasanteella noin 40-50 cm halkaisijaltaan olevista kivistä koostuva röykkiö. Röykkiö on matala alle 0,5 m ja hajanainen. Muodoltaan se on epämääräinen.

Löytöhistoria Tutkija Esa Saari (Liedon Vanhalinna -säätiö) on maastoretkellään löytänyt kohteen ja ilmoitti siitä inventointiryhmälle.

Kunto Hajanainen

Kohteen laajuus 7m luode-kaakkoissuunnassa. 9m koillis-lounaissuunnassa.

Lähistön mj:set Toinen röykkiö löytyy n. 24,5 m pohjoiseen.

Kenttätyötoimenpit. Kohteen maastotarkastus ja dokumentaatio.

Kenttähavainnot Ks. muut kentät.

Havaintomahd. Taimikko peittää näkyvyyttä.

Luokitusehdotus II

Suojelu

Maankäyttösuunn. Vanhalinnan yksityiskohtakaava valmisteilla.

Huomioita/lisätietoja

Ote peruskartasta 104312 Littoinen

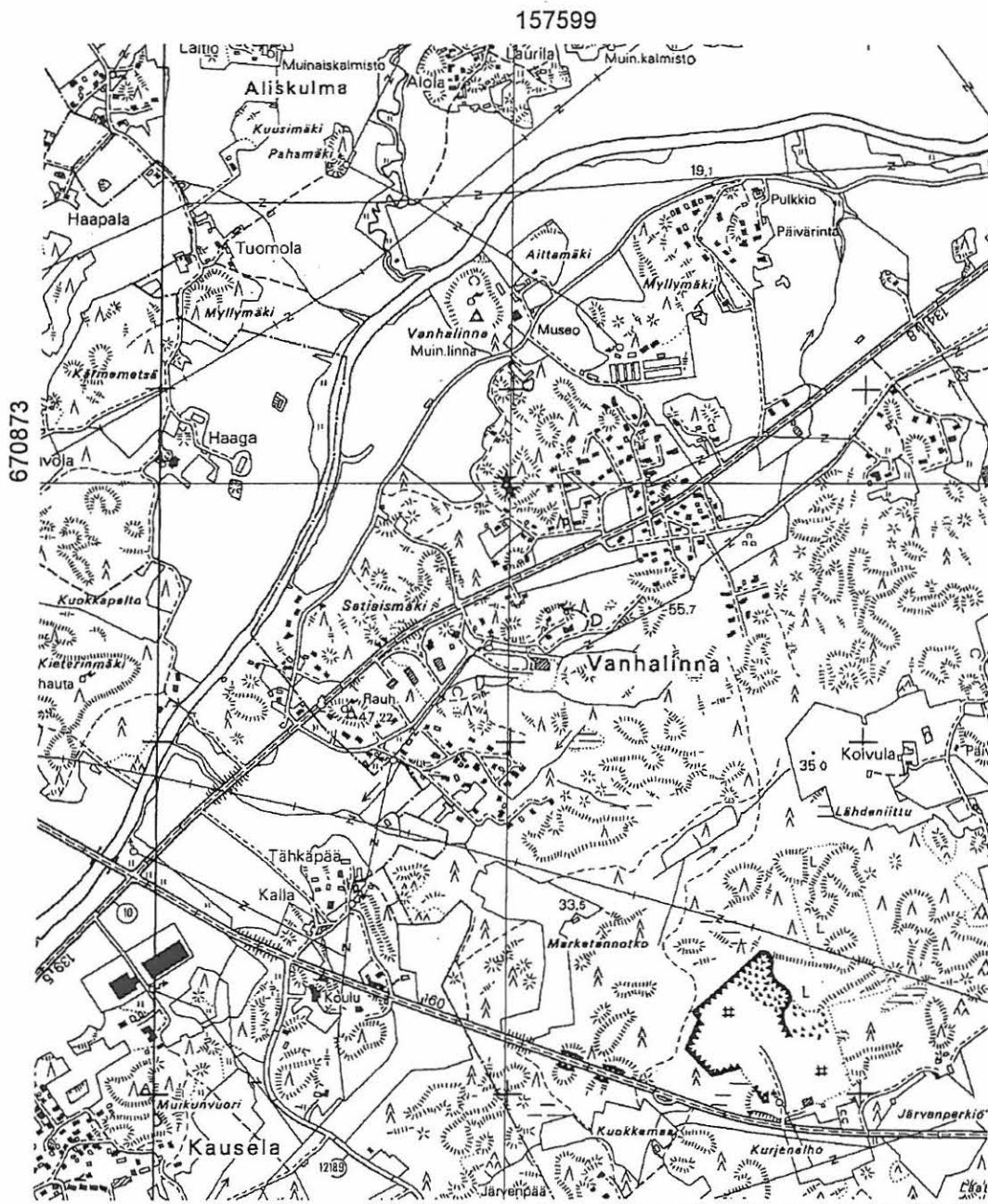
1:20000

Aurajokilaakson inventointi 1998

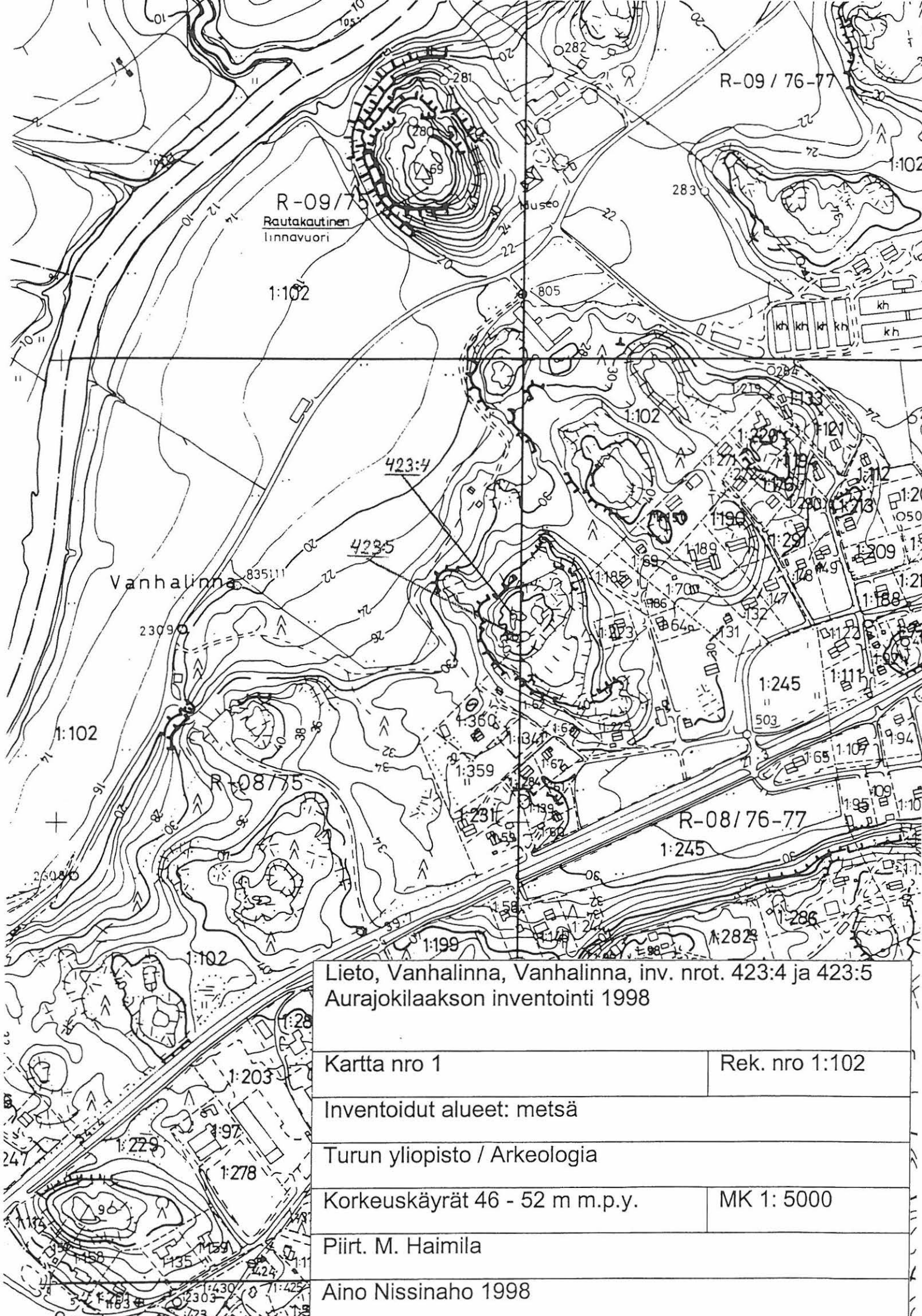
Vanhalinna rauniot

Inventointi A. Nissinaho

Kartta M. Haimila



Maanmittauslaitos, lupa nro 125/MYY/99



Lieto, Vanhalinna, Vanhalinna, inv. nrot. 423:4 ja 423:5
 Aurajokilaakson inventointi 1998

Kartta nro 1	Rek. nro 1:102
--------------	----------------

Inventoidut alueet: metsä

Turun yliopisto / Arkeologia

Korkeuskäyrät 46 - 52 m m.p.y.	MK 1: 5000
--------------------------------	------------

Piirt. M. Haimila

Aino Nissinaho 1998

INVENTOINTI 1998

Liitekartat	Ote peruskartasta 1:20 000 n:o 1043 12 Littoinen, ote kantakartasta 1:2000, Turun kaup
Negatiivit	
Diat	TYA 297:1
Inventointilöydöt	TYA ⁶⁷⁸ 678:1-2
Ympäristö ja maasto	Kallioytiminen mäki keskellä peltoa lähellä Aurajokea, vähän maapeitettä, melkein paljas ja puuton. Mäen koko n. 50x30m ja korkeus matala. Sikoangervoosiintymä mäen eteläpäässä.
Kohteen kuvaus	Kts. Ympäristö ja maasto. Paikalla rakennuksen kivijalka.
Löytöhistoria	
Kunto	Koekuoppahavaintojen perusteella sekoittunut.
Kohteen laajuus	
Lähistön mj:set	Pahamäen rautakautinen kalmisto ja Vanhalinnan linnavuori.
Kenttätötoimenpit.	Kaksi koekuoppaa ja seulonta.
Kenttähavainnot	Koekuoppa 4: 1m x 0,5 m, syvyys 0,4m; 25cm multaa, loppu vaaleaa hiekkaa. Multakerroksen alaosasta löytöjä n. 10 cm:n matkalta: 1 pala rautakautisen tyyppistä keramiikkaa, pinta musta, sisältä puhtaan harmaa. Savitiivisteiden paloja. Palanutta savea ja palanutta luuta. Pulloasia ja metallilevyn palasia. Koekuoppa 5: 50x50cm, syvyys 20cm; multaa, n. 10cm syvyydellä 2cm:n hiilikerros jossa rautanaula.
Havaintomahd.	
Luokitusehdotus	II; asuinpaikka.
Suojelu	
Maankäyttösuunn.	Ei ole.
Huomioita/lisätietoja	

TURKU, HAAGA

Asuinpaikka

PERUSTIEDOT

Inventointinumero	8531
Kunta	Turku
Vanha kunta	Kaarina
Alue	Haaga
Kohteen nimi	Haaga
Kohteen laji	Asuinpaikka
Luokka	II
Ajoitus	Rautakausi
Lukumäärä	1
Inventoija, inv.aik	Aino Nissinaho, lokakuu 1998

SIJAITITIEDOT

Peruskartta	104312 Littoinen
X	6708 94
X2	
Y	1575 35
Y2	
Z	19
Z2	
Sijainti sanallisesti	Haagan kartanosta koilliseen linnavuorelle päin 200-300m pellon keskellä lähellä Aurajoen rantaa sijaitseva kalliokumpare.

TILA- JA OMISTAJATIEDOT

Kylä/Kaupunginosa	Hagan yks.
Tila Rno	1:26
Omistaja	Turun kaupunki
Osoite	Turun kaupunki
Posti	
Puhelin	
Kiinteistötunnus	

AIEMMAT TUTKIMUKSET JA LÖYDÖT

Inventoinnit
Tarkastukset
Kaivaukset
Aiemmat löydöt

TURKU, HAAGA, HAAGAN KARTANO

Asuinpaikka

PERUSTIEDOT

Inventointinumero 8532
Kunta Turku
Vanha kunta
Alue Haaga
Kohteen nimi Haagan kartano
Kohteen laji Asuinpaikka
Luokka III
Ajoitus Historiallinen aika; keski- ja uusi aika
Lukumäärä
Inventoija, inv.aik Aino Nissinaho, lokakuu 1998

SIJAITITIEDOT

Peruskartta 104312 Littoinen
X 6708 84
X2
Y 1575 08
Y2
Z 27-28 m.p.y.
Z2
Sijainti sanallisesti Hagan kartanon pihapiirin tuntumassa.

TILA- JA OMISTAJATIEDOT

Kylä/Kaupunginosa Hagan yks.
Tila Rno 1:25
Omistaja Turun kaupunki
Osoite Turun kaupunki
Posti
Puhelin
Kiinteistötunnus

AIEMMAT TUTKIMUKSET JA LÖYDÖT

Inventoinnit
Tarkastukset
Kaivaukset
Aiemmat löydöt

INVENTOINTI 1998

Liitekartat Ote peruskartasta 1: 20000 no 104312, ote kantakartasta 1:2000 Turun kaupunki, kiint

Negatiivit

Diat TYA 297:1

Inventointilöydöt TYA ⁶⁷⁸678:3-4

Ympäristö ja maasto Hagan kartanon ympäristössä; kaksi kuoppaa pellon suuntaisesti, yksi kartanon ja tallin väliselle kumpareelle. Kartanoa ympäröi pelto ja metsä.

Kohteen kuvaus Mahdollinen asuinpaikka.

Löytöhistoria

Kunto Sekoittunut.

Kohteen laajuus

Lähistön mj:set

Kenttätyötoimenpät. Kolme koekuoppaa.

Kenttähavainnot Koekuopissa 25-30 cm multaa, sitten kellertävää kivensekaista soraa. Löydöt tiiltä, keramiikkaa, porsliinia, lasia ja yksimahdoliisesti keskiaikainen keramiikan pala.

Havaintomahd.

Luokitusehdotus II

Suojelu

Maankäyttösuunn. Ei ole.

Huomioita/lisätietoja

Ote peruskartasta 104312 Littoinen

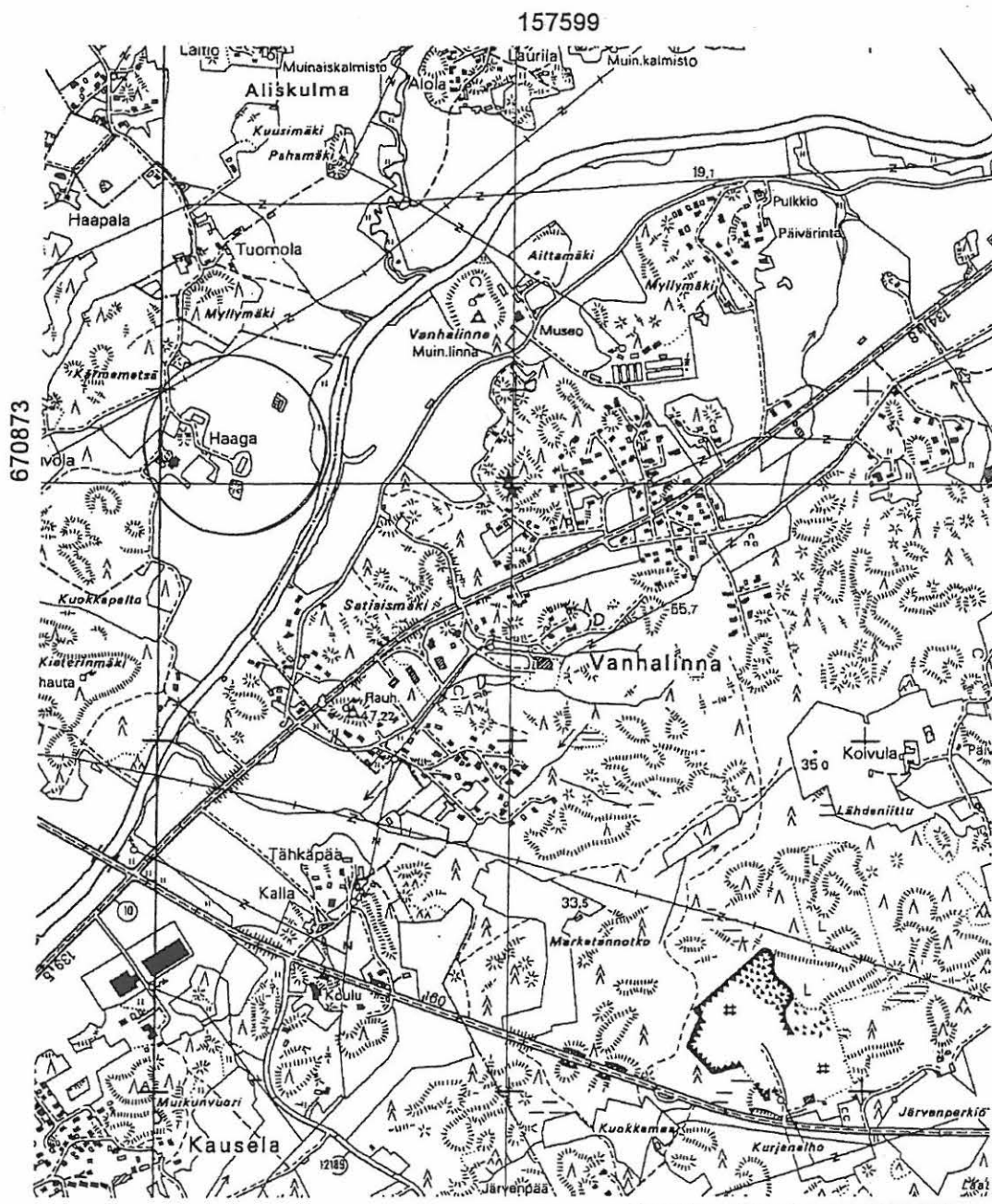
1:20000

Aurajokilaakson inventointi 1998

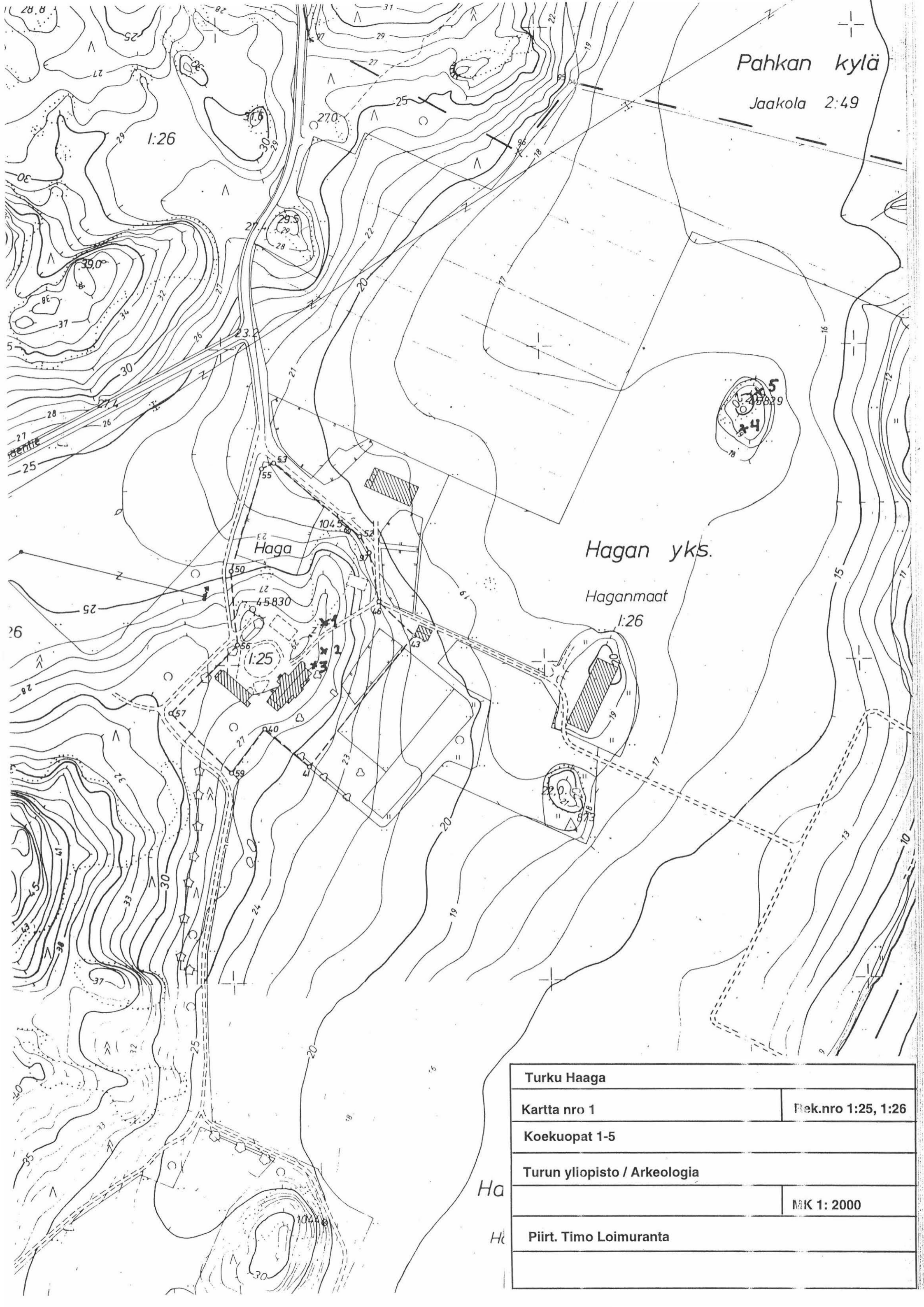
Turku Haaga

Inventointi A. Nissinaho

Kartta M. Haimila



1000 m



Pahkan kylä

Jaakola 2:49

Haga

Hagan yks.

Haganmaat

Turku Haaga	
Kartta nro 1	Rek.nro 1:25, 1:26
Koekuopat 1-5	
Turun yliopisto / Arkeologia	
MK 1: 2000	
Piirt. Timo Loimuranta	

Ha

Hc