

A u r a n pitäjän kiinteitä muinaisjäännöksiä

Inventointikertomus 1962

Matti Huurre

| <u>Sisällys</u> | Sivu |
|------------------------------------|-------|
| Johdanto | |
| A. <u>Kivikautiset asuinpaikat</u> | s. 5 |
| Leinakkala | |
| 1. Ylhäinen KM 15615 | s. 5 |
| 2. Vähätalo KM 15616 | s. 6 |
| 3. Lamila KM 10480, 15617 | s. " |
| Leppäkoski | |
| 4. Ylitalo KM 15618 | s. 7 |
| Käetty | |
| 5. Suni-Keskitalo KM 15619 | s. 8 |
| Laukaniitty | |
| 6. Vanhatalo Hakapelto KM 15621 | s. " |
| 7. Vanhatalo sorakuoppa KM 15622 | s. 9 |
| 8. Vähätalo KM 15623 | s. 10 |
| Järykselä | |
| 9. Tähkääpää KM 15624 | s. " |
| 10. Alitalo KM 9363:1-3, 15625 | s. 11 |
| Simola | |
| 11. Isosimola KM 15626 | s. 12 |
| Viilala | |
| 12. Rahkala KM 10588:1-3, 15627 | s. 13 |
| B. <u>Kivikautiset irtolöydöt</u> | |
| Leinakkala | |
| 13. Metsäranta KM 14528 | s. 14 |
| Käetty | |
| 14. Leipälä KM 3865:2 | s. " |

Laukaniitty

15. Juhola KM 15740 s. 15

Leikola

16. Mäkitalo KM 15620 s. 16

Käetty

17. Suni-Keskitalo KM 15801 s. "

Järykselä

18. Papinalho KM 3932:3 s. 17

Kinnarla

19. Jokela KM 3932:4 s. "

Kuuskoski

20. Kuuskoski, kartano Auran as. seudun kk s. 18

21. Loukonen -"- s. "

Ihava

22. Väinölä KM 8793 s. 19

23. Leppäranta KM 9156 s. "

Löytöpaikka tuntematon

24. KM 3052:1 s. 20

25. KM 5158:1 s. "

26. Turun hist. museo 131 s. "

27. -"- 148 s. "

28. -"- A 140 s. "

29. -"- 141 s. "

30. -"- A 160 s. "

31. -"- A 159 s. "

32. -"- A 158 s. 21

C. Epämääräinen muinaisjäännös

33. Mäkitalo s. "

D. Pirunpeltoja

s. 22

JOHDANTO

Aura (ent. Prunkkala) kuuluu pieniin Turun seudun pitäjiin ja on yksi niistä seitsemästä, joiden yhteisenä rajapyykkinä on Kuhankuono Savojärven lähellä (peruskartta 104412 - 77/37.) Muut ovat Paattinen, Vahto, Nousiainen, Mynämäki, Yläne ja Pöytyä. Paattisten ja Pöytyän ohella Auran naapureita ovat Karinainen, Tarvasjoki ja Lieto. Pitäjän halki virtaa Aurajoki, johon hiukan kirkon alapuolella yhtyy luoteesta tuleva, alunperin Savojärvestä lähtevä Järvenoja (eli Järvijoki eli Karviaisen joki).

Muinaistieteellisesti ei Aura esitä mitään merkittävää osaa. Rautakauden löydöt puuttuvat sieltä toistaiseksi kokonaan. Liedon puolella on parikin kalmistoa n. 3 km etäisyydellä Auran rajasta (Merola, Nautela) ja yksityisiä löytöjä lähempääkin, joten on mahdollista, että niitä vielä tavataankin Aurassakin. Mahdollisesti kuitenkin Aurajoen Kukkaroski, joka on hiukan e.m. Liedon kalmistoista ylöspäin, on muodostanut esteen jokiliikenteelle ja ollut rajana asutukselle.

Kivikautisia löytöjä on kohtalaisen runsaasti. Asuinpaikkoja tunnetaan tällä hetkellä 12, joista kuitenkin kolme (n:ot 1 - 3) muodostavat ehkä yhtenäisen laajan asuinpaikan. Kahdelta paikalta (n:ot 1 - 2) on kampakeramiikkaa.

Irtolöytöjen joukossa on melko monta, joiden löytötiedot ovat aivan puutteelliset ja joita ei siis voinut mitenkään paikallistaa.

Mitään tutkimuksia ei pitäjän alueella ole suoritettu ja vähän sen esihistoriasta on kirjoitettu. Killinen mainitsee Maskun kihlakunnan kertomuksessa Prunkkalan kappelissa muutaman Kalevanpoikain kivikon (ks. alempana) ja Tallgren luettelee Varsinais-Suomen esihistoriassa silloin tunnetut kivikauden löydöt sekä epäilee mainittuja kivikoita luonnontöiksi.

Inventointi tapahtuu polkupyörällä liikkuen. Sitä haittasi jonkin verran se, että pitäjän koko alueelta ei ollut saatavissa perus- tai topografikarttoja vaan oli käytettävä pitäjänkarttoja, jotka ovat heikompia. Kartoista johtuu myös, että vain joidenkin löytöpaikkojen korkeudet on merkitty. Pitäjänkartoillahan korkeuskäyriä ei ole.

Auran pitäjää on pitäjänkartoilla

III:4/16, III:4/17 ja III:4/21.

Niiden lisäksi sitä on peruskartoilla 104411 ja 104412 sekä topografikartalla 104410.

Kaikkia näitä ei ole liitetty tämän kertomuksen yhteyteen.

14.3.63

Matti Huurre
Matti Huurre

Liitteet: yleiskartta 1:100000

s. I

Pitäjänkartat III:4/16, III:4/17 ja
III:4/21.

s. 28-30

Peruskartta 104412.

s. 31

Valokuvat 1 - 9 (filmit: 27459 - 27469)

s. 23-27

A. Kivikautiset asuinpaikat

Leinakkala

1. Ylhäinen

RN:o 3² om. Markku Isotalo, Turku, vuokr. Toivo Vähätalo, Lieto as.

RN:o 2⁴ YLHÄINEN

Top. kartta 104410 - 81/19, pitäjänkartta III:4 /21

Korkeus 40 - 45 m.

Valokuva 1.

Löydöt KM 15615 : 1 - 17. Kampakeramiikkaa, iskoksia jne.

Asuinpaikka on aivan Liedon ja Auran rajalla maantien pohjoispuolella, sen ja rajan kulmauksessa. Paikan pohjoispuolella ovat Ylhäisen rakennukset ja idässä, maantien varressa Lamila.

Aivan alueen kulmauksessa on Markku Isotalon tonttimaa, joka toistaiseksi on hänen lankonsa Toivo Vähätalon viljelemänä. Pelto, samoin kuin Ylhäisen talon maa sen vieressä on melko tasaista hiekkamultamaata, sen länsipuolella on pieni oja. Pohjoisempana maasto kohoaa jyrkemmäksi mäeksi, jolla Ylhäisen rakennukset sijaitsivat.

Sekä Ylhäisen että Isotalon mailta on Lauri Nautela kerännyt asuinpaikkalöytöjä: kampakeramiikkaa (I:2, II:1), piitä, kvartssia jne. Kesällä 1962 Ylhäisen alue oli kesantona eikä siitä löytynyt mitään. Sen sijaan Isotalon pellolta löytyi iskoksia ja pieni saviastianpala.

2. Vähätalo RN:o 1⁵
om. Toivo Vähätalo, Lieto as.
Top. kartta 104410 - 81-82/19, pitäjänkartta III:4/21
Korkeus 40 - 45 m
Valokuva 2.
Löydöt KM 15616:1-7 saviastian pala, iskoksia jne

Vähätalon pellolta talon eteläpuolelta sekä koivukujan toiselta puolen, talon vanhanisännän huvilan, Päivölän eteläpuolelta, on Lauri Nautela myös löytänyt kampakeraamisen astian palan (tyyliä I:2) y.m. asuinpaikkalöydöksiä.

Paikka on edellisestä 200 - 300 m koilliseen, maantiestä n. 100 m luoteeseen. Alue on miltei tasaista peltoa, inventointilöytöjä tuli sarkojen yläosasta läheltä rakennuksia. Satakunta metriä tästä itään päin on Lamilan maalla löytöalue (ks. seur.), joka mahdollisesti tämän ja edellisen kanssa on yhtenäistä aluetta, vaikka löydöt toistaiseksi keskittyvät kolmeen kohtaan

3. Lamila RN:o 3⁹
om. Yrjö Takatalo, Lieto as.
Top. kartta 104410 - 82/19; pitäjän_kartta 111:4/21
Korkeus 40 - 45
Valokuva 3
Karttaluonnos.

Löydöt KM 10480 Pohjalainen kirves
KM 15617 : 1-5 Iskoksia jne.

Lamilan löytöpaikka on talosta 300 - 400 m Auran kirkolle päin maantien pohjoispuolelta. Pelto on nimeltään Kulmalan pelto eli Kulmapelto. Se on miltei tasainen hietikkoinen pelto, lännessä päin on Vähätalon ja Ylhäisen löytöpaikat (n:ot 1 ja 2).

Pellon yläosasta on löytynyt pohjalainen kirves KM 10480 (ks. karttaluonnos). Inventoitaessa sieltä tuli melkoisesti kvartsi- ym iskoksia.

Mahdollisesti tämä on kahden edellisen kanssa samaa asuinpaikkaa.

Leppäkoski

4. Ylitalo RN:o 19

om. Aimo Mäkilä, Käyrä

Pitäjänskartta III:4/21

Valokuva 4.

Löydöt KM 15618 : 1 - 13 Kiviaseen paloja, iskoksia ym.

Leppäkosken Ylitalo on Liedon rajalta n. 2 km Auran kirkolle päin. Talosta n. 100 m koilliseen, kuivurirakennuksen kohdalla maantien kaakkoispuolella olevalta pelloilta on Lauri Nautela kerännyt asuinpaikkalöydöksiä.

Pelto viettää maantiestä lähtien sekä kaakkoon, Aurajokeen, että koilliseen. Löytöjä tuli maantien varresta lähtien pitkin peltorinnettä, ei kuitenkaan koillissuunnassa kovin pitkälle. Sen sijaan kuivurista taloon päin asuinpaikka ilmeisesti jatkuu, vaikka kasvillisuus esti havaintojen tekoa.

Alempana jokeen päin maasto loiveni hiukan ja täältä, Ylitalon kaakkoispuolelta, löytyi kivi-iskos 15618:12, joka on tietysti voinut kulkeutua ylempää (ks. valokuva 4)

Käetty

5. Suni-Keskitalo RN:o 1⁴
om. Viljo Heikka, Käyrä
Pitäjänkartta III:4/21

Löydöt KM 15619:1-2 kvartsinen iskukivi, iskoksia

Suni-Keskitalo on Auran kirkosta n. 2 $\frac{1}{2}$ km Lietoon päin: Talolla on pieni perunamaa aivan maantien varressa sen länsipuolella, Kupelan talosta n. 100 m etelään. Pelto viettää melko jyrkästi kaakkoon, maantiehen ja Aurajokeen päin. Luoteessa maasto nousee kallioiseksi mäeksi.

Tästä pellostä löytyi kvartsinen iskukivi ja pari iskosta. Kysymyksessä voi olla siis asuinpaikka.

Laukaniitty

6. Vanhatalo RN:o 1⁴
Hakapelto
om. Niilo Laine, Vanhatalo, Laukaniitty Käyrä
Pitäjänkartta III:4/21
Valokuva 5.

Löydöt KM 15621:1-16 Kiviaseen paloja, kvartsiesineitä ja iskoksia ym.

Laukaniityn kylä (Laukkaniitty, joskus myös lyhennetty-
nä Laukattu) on Aurajoen itärannalla ja pistää jonkinlaisena
"koukkuna" Liedon alueeseen. Kylätie, joka tulee Aurajoen ylit-
se, kulkee Vähäntalon ja Vanhantalon välistä ja jatkuu edelleen
kaakkoon Peltolan ohitse. Tämän tien etelä- tai lounaispuolella,
500 - 600 m Vanhantalon rakennuksista kaakkoon ja n. 200 m Pel-
tolasta on Vanhantalon Hakapelto.

Se on loivasti etelään päin viettävä peltorinne, tien
pohjoispuolella on mäntykangasta ja kallioita. Maa on soranse-
kaista peltomultaa. Pellon länsipuolella tien varressa on met-
sikössä vanha sorakuoppa.

Lauri Nautelan kerääminä on pellostä löytynyt kiviasei-
den sirpaleita, kvartsiesineitä ja -iskoksia jne. Inventoidessa-
kin löytyi jokunen iskos ja sorakuopasta mm palanutta luuta,
hioin ja liuske-esine (veitsi?) Löytöalue on n. 150 m pitkä
kaistale tien eteläpuolella. Pohjoispuolella ei näkynyt löytöjä.

7. Vanhatalo RNo 1⁴

Sorakuoppa

om. Niilo Laine

Pitäjäkartta III:4/21

Löydöt KM 15622:1 - 9 Kvartsiesineitä ja -iskoksia ym.

Saman tien varressa kuin edellinen paikka, n. 1 km
Vanhastatalosta kaakkoon on metsässä suuri sorakuoppa tien poh-
joispuolella. Maasto kohoaa täällä soraharjuksi, jonka etelä-
kupeessa kuoppa on. Tien eteläpuolella on vanhoja, matalia,
aivan metsittyneitä kuoppia, joista aikoinaan - rautatietä ra-
kennettaessa on viety soraa. ~~Tuosta~~ sorakuopasta löytyi kvartsi-

esineitä ja -iskoksia sekä palanutta luuta kuopan itäpään eteläreunasta lähellä metsätien haaraa. Täällä oli hienompaa hiekkaa kuin ylempänä.

Kuopan länsipäästä löytyi yksi kvartsi.

Paikalta muistettiin joskus löydetyn parikin kivitalttaa, jotka kuitenkin ovat nyt tietymättömissä.

8. Vähätalo RNo 2
om. Osmo Hannula, Käyrä
Pitäjänskartta III:4/21

Löydöt KM 15623:1 - 3. Tasataltta, kvartssia.

Vähätalon isäntä Osmo Hannula on löytänyt pelloltaan kaksi tasatalttaa, joista toinen on kadoksissa. Toisen hän lahjoitti Kansallismuseolle. Löytöpaikka on talosta n. 700 m koilliseen, Järykselään vievän tien ja Aurajoen välillä aivan Järykselän rajalla oleva pelto. Se viettää länsiluoteeseen, jokeen päin, tien itäpuolella maasto kohoaa jyrkemmin.

Pelto oli heinäällä eikä siitä saanut selvää. Maaperä oli karkeahkoa soraa ja hiekkaa. Tien varresta, hiukan löytöpaikasta taloon päin löytyi käyttöjälkinen kvartsi sekä iso käsitelty kvartsinkappale. Paikalla on siis ilmeisesti asuttu.

Järykselä

9. Tähkää
om. Armas Tähkää, Käyrä
Pitäjänskartta III:4/21

Valokuva 6

Löydöt KM 15624:1 - 4 Kiviaseen sirpale, kvartsiesine,
iskoksia.

Tähkäpään talo on Aurajoen itärannalla Järykselän Yli-
talosta n. 100 m etelään, samalla mäellä kuin tämäkin, etelä-
osassa. Talon länsipuolella on etelään ja lounaaseen viettävä
peltorinne ja täältä tuli kivikautiseen asuinpaikkaan viittaavia
löytöjä. Pellon alapuolella maasto on verraten tasaista Aurajoen
törmälle asti lännessä. Paikan eteläpuolella laskee pari ojaa
jokeen.

10. Alitalo RNo 116

om. Aarne Tuomola, Käyrä

Pitäjänkartta III:4/21

Löydöt KM 9363:1 - 3 Kaksi pohjalaista tasataltta,
kvartsi-iskoksia.

KM 15625:1 - 4 Kvartsiesineitä ja iskoksia.

? Turun Hist. Museo. Kourutaltoa.

Järykselän kylän Alitalo on Aurajoen itärannalla, Jä-
rykselän kylätien pohjoispuolella. Löytöpaikka sijaitsee n. 200 m
talosta koilliseen olevalla pellolla. Maasto on lounaaseen viet-
tävää peltoharjannetta. Kauempana maasto viettää itään. Tästä
pellosta on löydetty pohjalaiset tasataltat ja paikalla käydes-
sään 1931 sai Tallgren sieltä myös kvartseja. Mahdollisesti
myös Turun museossa oleva kourutaltoa, jonka sanotaan löytyneen
Järykselästä, on sieltä, ainakin löytäjä Einari Pietilä on Jä-
rykselässä ollessaan ollut Alitalon töissä.

Maa on paikalla karkeaa hiekkaa, johon on ajettu savea. Inventoidessa löytyi sieltä kvartseja, mm yksi esine.

Ylempänä, pellon pohjoispuolella on maasto kallioista kangasta. Alitalosta pohjoiseen kulkeva peltotie kääntyy täällä koilliseen ja kulkee metsän halki Auran kirkolta Liedonperään menevälle kylätielle. Tältä metsätieltä, lounaaseen viettävältä rinteeltä n. 300 m Alitalosta pohjoiskoilliseen löytyi myös kvartsiesine ja muutama iskos.

Pellolla olevalta löytöpaikalta on tähän matkaa satakunta metriä, mutta välillä on kalliota. Kysymyksessä voi olla kaksi erillistä asuinpaikkaa.

Simola

11. Isosimola RNo 1¹⁵
om. Jalmari Moisala, Käyrä
Pitäjänkartta III:4/21
Valokuva 6.

Löydöt KM 15626:1 - 5. Kiviaseen sirpale, kvartsi-
esineitä ja iskoksia.

Isosimolan talo on n. 1 $\frac{1}{2}$ km Auran kirkosta Turkuun päin, maantien itäpuolella. Talo on melko korkealla mäellä, sen pohjoispuolella laskee Järviijoki Aurajokeen.

Talon itäpuolella, Aurajokeen eli itään päin viettävän pellon yläosasta löytyi kivikautiseen asuinpaikkaan viittavia kvartsesineitä y.m. Pelto on ylhäältä melko jyrkkä, mutta loivenee jokeen päin.

Isonsimolan eteläpuolella, Järjkselän kylätien pohjois-

laidassa olevassa maaleikkauksessa näkyy vahvasti palomaata ja siinä on myös savitiivisteen paloja. Paikalla on ollut melko myöhäisiä rakennuksia.

Viillala

12. Rahkala RNo 2¹⁰

om. Eero Tapani, Uitto, Aura.

Pitäjänpitää III:4/17

Löydöt KM 10588:1 Nelisivuinen kourutaltoa

KM 10588:2 Kourutaltoa

? KM 10588:3 Nelisivuinen oikokirves

KM 15627:1-2 Kvartsisesine ja -iskoksia

Rahkalan talo on Auran asemalta Tarvasjoelle vievän maantien pohjoispuolella, n. 5 km tienristeyksestä Aura E, lähellä Tarvasjoen rajaa. Maasto on etelään ja lounaaseen viettävää peltorinnettä.

Talon entinen omistaja Albert Järvinen on löytänyt täältä pari kiviesinettä: 10588:1 on talon pellosta, 10588:2 taas puutarhan paikalta mäen rinteestä. Kolmas esine 10588:3 on A. Järvisen isän löytämä, mahdollisesti myös Rahkalan mailta.

Talon ympäristöstä, puutarhan seutuville ei löytynyt mitään asuinpaikkaan viittaavaa. Sen sijaan Rahkalan länsipuolelta, talon ja Tilkkaisten kylätien (ei pitäjänkartalla) välillä olevan pellon yläosasta löytyi muutamia asuinpaikkaa merkitseviä kvartseja.

Tarvasjoen tien eteläpuolella on suo, josta otetaan

turvetta. Mv. Tapani kertoi, että sieltä on joskus löytynyt ruuhi ja hirsilautta, jotka ovat hävinneet. Ilmeisesti paikalla on joskus ollut järvi.

B. Kivikautiset irtolöydöt.

Leinakkala

13. Metsäranta RNo 1³

Pitäjänskartta III:4/21

Löytö KM 14528 Nuolenkärki, kvartsia

Metsärannan talo on Turun - Auran välisen maantien länsipuolella n. 800 m Liedon rajasta Auraan päin, Lamilan pelolla olevalta löytöpaikalta (ks. n:o 3) n. 300 m itäkoilliseen. Nuolenkärki on löytynyt puutarhasta talon ja maantien välistä. Mitään asuinpaikan merkkejä ei näkynyt.

Käetty

14. Leipälä RNo 1²⁰

om. Alpo Leppäkoski, Käyrä

Pitäjänskartta III:4/21

Löytö KM 3865:2 Pohjalainen kourutaltta

Leipälän talo on vajaat 2 $\frac{1}{2}$ km Liedon rajalta Auran kirkolle päin, maantien länsipuolella. Esine mainitaan löydetyk-

si rantapellosta. Maasto on loivaa asuinpaikaksi sopivaa peltoa, mutta mitään löytöjä ei siitä tullut. Lähellä jokea rantatörmän yläpuolella on pellossa tiilen kappaleita ym rakennuksen jätettä. Täällä kertoi isäntä olevan eräällä kohdalla myös kivikkoa, mutta tuskin se on kivikautista jäännöstä.

Laukaniitty

15. Juhola RNo 1²

om. Uno Uusi-Härkälä, Käyrä

Pitäjänskartta III:4/21

Löytö KM 15740 Kiviaseen teelmä, sädekiviliusketta

Juholan talo (pitäjänskartalla Juhola) on Aurajoen itärannalla, n. 400 m alaspäin Laukaniityn Vanhatalon tienristeyksestä.

Talo on mäellä kylätien ja joen välillä.

Tien laidasta talon kohdalta, aivan mäen päältä on löytynyt kiviaseen teelmä, joka Lauri Nautelan kautta on tullut museoon. Mäki on kivikkoista hiekkamaata, tien vieressä ja kohdalla on ollut rakennuksia, joiden jäljiltä paikalla näkyy palo- ja likamaata. Kivikautisia asuinpaikkalöytöjä ei näkynyt täällä enempää kuin mäen lounaislaidallakaan, sikatarhan ja pelton alueella. Mahdollisesti asuinpaikka on Juholan rakennusten alla mäen länsirinteellä. Toisaalta esine on voinut kulkeutua läheisiltä asuinpaikoilta: Nummenpään asuinpaikka (löydöt KM 15630:1 - 8) Liedon puolella on täältä n. 400 m lounaaseen, Laukaniityn Vanhatalon asuinpaikka (n:o 6) taas 600 m itäkaakkoon.

Leikola

16. Mäkitalo RN:o 1¹⁴

om. Lauri Viitaharju, Käyrä

Pitäjänpitää III:4/21

Valokuva 7

Löytö 15620 Kaitatalta

Mäkitalo on Auran kirkosta n. 2 km Turkuun päin, maantien ja joen välillä. Talo on rakennettu tasangon keskellä olevan mäen pohjoispuolelle. Talosta n. 100 m itään on pellolta löytynyt taltta, jonka löytäjä lahjoitti museolle. Löytöpaikka on tasaista peltoa eikä mitään asuinpaikan merkkejä näkynyt.

Mäen kaakkoislaidalla olevan vajan kohdalta on löytynyt "kivikirves", joka on hukkaantunut. Kuvauksesta päätellen se on kuitenkin ollut vain veden kuluttama kivi.

Mäkitalon alueesta ks. vielä n:o 33.

Käetty

17. Suni-Keskitalo RNo 1¹⁴

? Kivisuo

om. Viljo Heikka, Käyrä

Pitäjänpitää III:4/16

Löydöt KM 15801 = Kourutalalta, sädekiviliusketta

Pohjalainen tasatalta, vain terä hiottu

Nelisivuinen tasatalta

Pyöreäteräinen kirves tai taltta

Berndt Kupelan (+) kotiseutumuseossa oli neljä kiviesi-
nettä, joiden löytöpaikasta ei ole varmaa tietoa. B. Kupela on
löytänyt ne joskus vuosisadan alussa ja hänen leskensä muiste-
li, että ainakin joku niistä oli peräisin Kivisuo-nimiseltä pel-
lolta.

Kivisuo on n. 3 km talosta luoteeseen. Se on alavaa
ja tasaista peltomaata eikä asuinpaikan merkkejä näkynyt.

On epävarmaa, ovatko kaikki esineet samasta paikasta.

Järykselä

18. Papinalho

om. Valtasen perikunta, Käyrä

Pitäjänskartta III:4/16.

Löytö 3932:3 Reikäkirves

"Järryksilän Ylitalon Papinalhon pellosta".

Papinalho on Auran kirkolta n. 2 km Liedonperään päin, maan-
tien eteläpuolella. Asuinpaikan merkkejä ei näkynyt.

Kinnarla

? 19. Jokela

Pitäjänskartta III:4/16.

Löytö KM 3932:4 Kourutaltoa

"Kinnulan Ojalan torp. Jokila".

Kinnarlan kylän Jokelan talo, jonka maalta taltoa kai

on löytynyt, on Järvihoen itärannalla, Auran kirkosta n. 3 km Karviaisiin päin (luoteeseen) aivan tien varressa. Asuinpaikan merkkejä ei täällä näkynyt.

Itse Ojalan talo, jonka entinen torppa Jokela on, on valtamaantien varressa n. 1 $\frac{1}{2}$ km Auran kirkosta asemalle päin.

Kuuskoski

20. Kuuskoski, kartano
om. Timo Kuuskoski, Aura as.
Pitäjänskartta III:4/16.

Auran asemaseudun kansakoulu: Kourutalilta

"Löytänyt v. 1903 Joh. Salonen Auran pit. Kuuskosken
pellolta." kartanon

Kuuskosken kartano on Aurajoen varressa n. 1 $\frac{1}{2}$ km Auran asemalta Pöytyälle päin, aivan tien varressa lähellä Pöytyän rajaa. Sillä on laajat pellot ja tarkempaa löytöpaikkaa on mahdoton saada selville.

21. Loukonen

- om. Loukosen perikunta, Aura as.
Pitäjänskartta III:4/16.

Auran asemaseudun kansakoulu: Kourutalilta

"Löydetty 1947 Auran pit. Kuuskosken kartanon pellolta."

Löytöpaikka on Loukosen talon kohdalla, n. 1 $\frac{1}{2}$ km maantiestä länteen, Kuuskosken kartanon eteläpuolelta lähtevän tien eteläpuolella. Taltta on löytynyt taloa rakennettaessa.

Paikka on entistä Kuuskosken kartanon maata.

Ihava

22. Väinölä

Pitäjänskartta III:4/16, peruskartta 104412 - 80/31

korkeus n. 60 sm.

KM 8793 Piinuolenkärki

"Löydetty Ihavan kylän Väinölän talon Heinolan pellostasta, talosta n. $\frac{1}{2}$ km itään ojaa kaivettaessa. Pelto on hie-
taa, ojan kohta savea."

Väinölä on autiona eikä tarkempaa löytöpaikkaa saanut selville. Ilmeisesti se on jossakin Heinolan talon eteläpuolella olevalla pellolla. Asuinpaikan merkkejä ei näkynyt ympäristössä.

23. Leppäranta

Peruskartta 104412 - 79/33

Korkeus 60 - 65 sm.

Löytö KM 9156 Alkeellinen kirves, varttamissyvennys.

"Laakson talon kuokkamaalta $\frac{1}{2}$ km talosta länteen".

Laakson~~t~~alo = Leppäranta. Löytöpaikka luultavasti talosta n. 400 m länteen lähellä metsän reunaa. Ei asuinpaikan merkkejä.

Löytöpaikka tuntematon

24. KM 3052:1 Kiviaseen kappale
"Prunkkala"
25. KM 5158:1 Yksinkertainen reikäkirves
"Prunkkala, jostakin Liedon ja Prunkkalan rajoilta, saatu Liedosta ja otettu Liedon löytöjen joukkoon."
26. Turun hist. museo 131. Kourutaltta
"Prunkkala".
27. Turun hist. museo 148 Tasataltta
"Prunkkala"
28. Turun hist. museo A 140 Kourutaltta
"Lieto, (Prunkkala)"
29. Turun hist. museo 141 Tasataltta
"(Lieto), Prunkkala"
30. Turun hist. museo A 160 Oikokirves, nelisivuinen
"Prunkkala"
31. Turun hist. museo A 159 Poikkikirves, tuuramainen
"Prunkkala"

32. Turun hist. museo A 158 Oikokirves, nelisivuinen
"Prunkkala"

Huom. KM 3640:23 Tasatalta

Merkitty löydetyksi Prunkkalasta, Liipolan talon maalla olevan Alhon torpan pellosta. Aurassa ilmoitettiin paikan olevan Tarvasjoella Jauholan kylässä.

C. Epämääräinen muinaisjäännös

Leikola

33. Mäkitalo RN:o 114

om. Lauri Viitaharju, Käyrä

Pitäjänskartta III:4/21

Valokuvat 7, 8 ja 9.

Mäkitalo on Auran kirkosta n. 2 km Turkuun päin, maantien ja joen välillä. Talo on rakennettu peltotasangon keskellä olevan kalliomäen pohjoispuolelle. Lähettyviltä on irtolöytönä kaitatalta KM 15620 (ks n:o 16)

Taloa rakennettaessa 1947 oli mäen syrjältä nykyisen asuinrakennuksen kohdalta löytynyt "tulisija", jota mv Viitaharju kuvaa kirjeessään (päiväämätön kirje Auran kapselissa): "Tulisija oli noin 2 neliömetrin suuruinen laattakivistä tehty tasainen pohja ja oli siinä tuhkaa ja jotain luun jätteitä päällä". Suullisesti hän 1962 mainitsi, että paikalla oli ollut myös palanutta savea.

Mitään "tulisijan" laatua selventäviä löytöjä ei ole tehty, eikä paikalla ollut mitään havaittavissa.

Mäen itäkupeella olevan vajan luona on kivistä ladottu portaat kallion kupeella. Yhtenä porraskivenä olevassa kivilaatassa on neljä kuoppaa, jotka muistuttavat uhrikuoppia. Kivi on kooltaan $62 \times 48 \times 22 \frac{1}{2}$ sm. Kuopista kolme on pyöreää, yksi epäsäännöllinen. Niiden koot ovat (numerot viittaavat valokuvaan 9): 1. Läpimitta n. 6 sm, syvyys $2 \frac{1}{2}$ sm. 2. Läpimitta n. 6 sm, syvyys 4 sm. 3. Epäsäännöllinen, ilmeisesti kolmen kuopan yhteydessä syntynyt, syvin kohta laidassa. Läpimitta $6 - 6 \frac{1}{2}$ sm, syvyys $3 \frac{1}{2}$ sm. 4. Läpimitta n. 3 sm, syvyys $\frac{1}{2}$ sm.

Kuopat eivät ole poikkileikkaukseltaan säännöllisiä (ks piirros valokuvan 9 vieressä). Kysymyksessä on tuskin uhrikivi ennenmin kai jokin aluskivi.

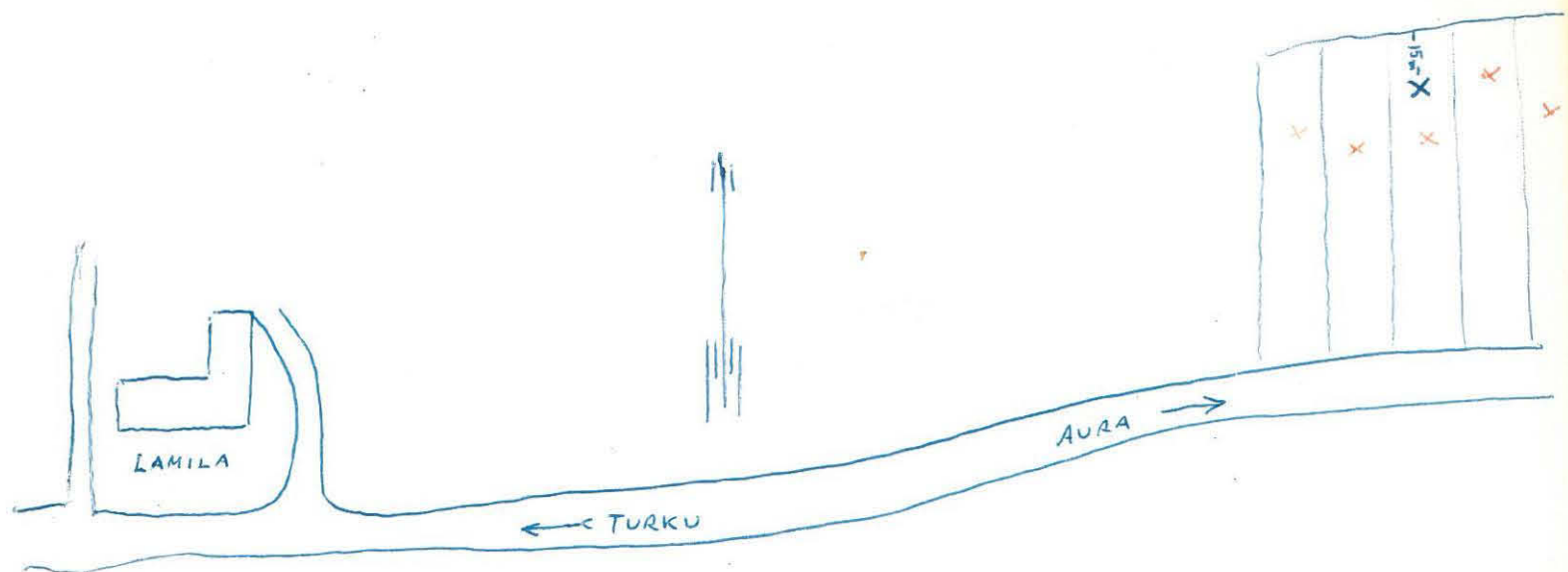
Mäki itsessään on erikoisen näköinen kumpare tasaisen pellon keskellä. Sen päällä on aikoinaan ollut kolmitaloinen Leikolan kylä, nyt laella on vain vanha aitta. Koko mäki on täynnä tiilenpalasia, palanutta savea ja nokimaata, mutta mitään esihistorialliseen paikkaan viittaavaa ei näkynyt.

"Vanhat ovat kertoneet", että paikalla on ollut viikinkien linna. Tällainen tarina tuntuu melko nuorelta, kirjallisuusvaikutteiselta.

D. Pirunpeltoja

Pirunpeltoja on myös Auran pitäjässä.

| | |
|-------------|-------------------|
| Laukaniitty | Kitasvuori |
| Järykselä | Pitkänpaltan mäki |
| Pitkäniitty | Paraisten vuori |
| Kurkela | Knaapi |



AURA

LEINAKKALA

LAMILA

POHJALAISEN KIRVEEN KM 10480 LÖYTÖPAIKKA

F.H. POSTIN LUONNOKSEN MUKAAN.

AURAJOKI

AURA

LEINAKKALA

ASUINPAIKAT:

1. YLHÄINEN
2. VÄHÄTALO
3. LAMILA

27459



1. YLHÄISEN TALO VAS. LAMILA OIK.
VEHNÄPELTO KESKELLÄ MARKKU
ISOTALON PALSTALLA.
KUVATTU MAANTIETÄ LIEDON JA
RURAN RAJALTA.

27460



2. VÄHÄTALO VAS., PÄIVÖLÄ OIK.
LÖYDÖT PELLON YLÄOSASTA
TALON EDESTÄ JA SUTÄ OIKEALLE.
KUVATTU ETELÄSTÄ

27461



3. LAMILAN PELTO. LÖYDÖT
PELLON YLÄOSASTA.

27462

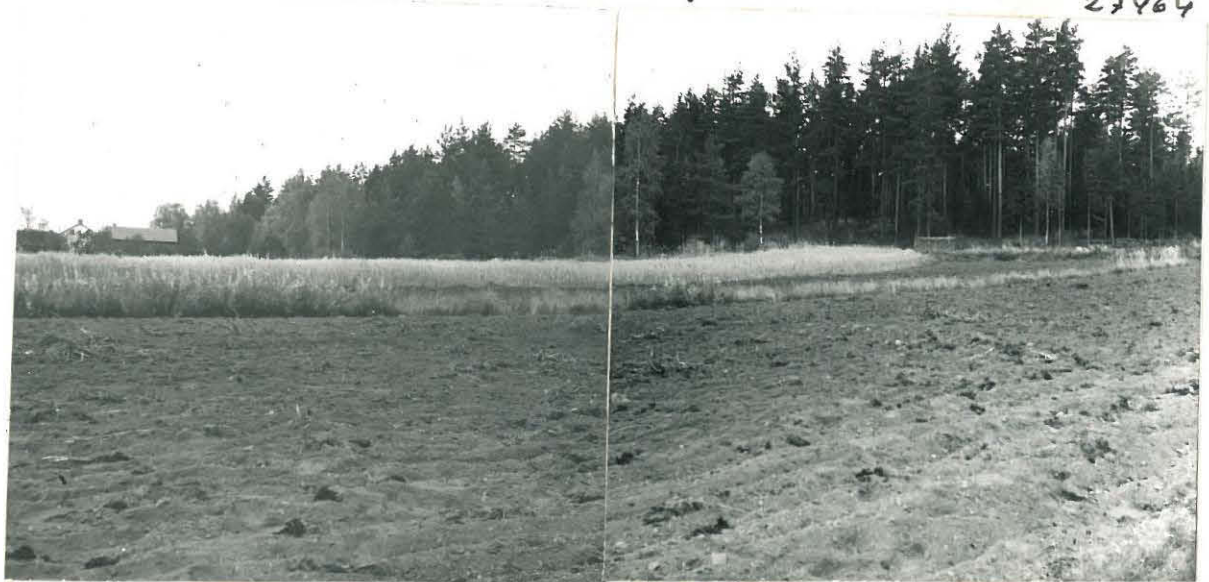


4. YLITALO VAS. KUVAN KESKIVAIHEILLA
KUIVURI, LÖYTÖJÄ SEN EDESSÄ OLEVALTA
PELLOLTA SEKÄ SEN JA TALON VÄLILTÄ.
X ISKOKSEN 15618:12 LÖYTÖPAIKKA.
KUMATTU AURAJOEN YLI NUMMENPÄÄN
TALON LUOTA.

27463



27464



5. VÄHÄTALON HAKAPELTO. VASEMMALLA PELTOLA. SORA-
KUOPPA ↓ KOIVUJEN VÄLILLÄ. PUUPINON JA PELLON VÄLILLÄ
KULKEE TIE. KUVATTU KAAKOSTA



6. TÄHKÄPÄÄNTALO OIKEALLA, TAAEMPANA JÄRYKSELÄN
YLITALON RAKENNUKSLIA. LÖYTÖPAIKKA KUVIEN LIITE-
KOHDASSA OLEVA PELTORINNE (1). VASEMMALLA, AURAJOEN
TOISELLA PUOLELLA ISOSIMOLA JA SEN LÖYTÖPAIKKA (N:o 11)

27467



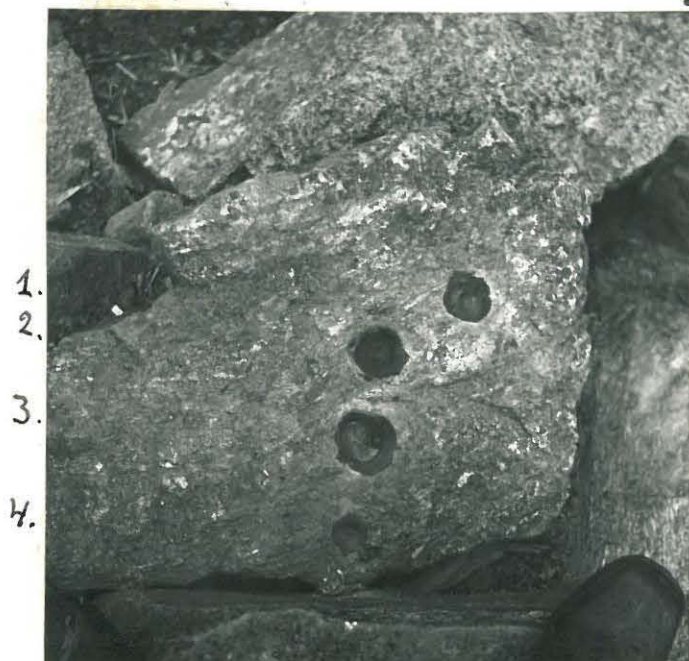
7. MÄKITALON MÄKI KUVATTUNA AURAJOEN
YLITSE. TALO ITSE MÄEN TAKANA, OIKEALLA
RINTEESSÄ VAJA, JONKA LUONA "KUOPPA:
KIVI" TALTTA KM 15620 LÖYDETTY PELLOLTA (X)

27468



8. KUOPALLINEN PORRASKIVI X
MÄKITALON VAJAN LUONA

27469



KUOPAN POIKKILEIKKAUS

9. KUOPALLINEN KIVI. NUMEROT
VIITTAAVAT KERTOMUKSEEN.