

PERUSKARTTA 3022 01 ASKOLA ON LIITETTY 302201 A:n
KERTOMUKSEEN

- 66) ~~KM~~ 12633, kourutaltoa, Vahijärvi, Varjoranta
- 67) KM 11624, hioin, Vahijärvi, Simola(Siltala), Leveänsuompeitto
- 68) Kivikautinen asuinpaikka, Vahijärvi Suonpää, Suontaka
- 69) Kivikautinen asuinpaikka, Puharonkimaa, Vanha-Ollila, Ryykinpelto
- 70) KM 18602, kivikirves, kvartsi-iskos, Puharonkimaa, Vanha-Ollila
- 71) KM 12642, 7 kvartsi-iskennäistä, Puharonkimaa, Peltomaa
- 72) KM 18603, poikkikirves, Puharonkimaa, Aropelto
- 73) Kivikautinen asuinpaikka, Vahijärvi, Kurkelanmäki, Kotopelto
- 74) Kivikautinen asuinpaikka, Puharonkimaa, Ylöstupa, Pitkähuhuta
- 75) KM, 12643, Askolan kotiseutumuseo, reikäkivi, käyräs. kourutaltoa
- 76) Uhrikuoppa kalliossa, Puharonkimaa, Ylöstupa
- 77) Uhrikivi, Puharonkimaa, Lahkaankulma
- 78) KM 12784:1-3, tuluspiitä, kvartsikaapimen kpl. -6kv. isk. P-Onkimaa
- 79) Kivikautinen asuinpaikka, Puharonkimaa, Koskipelto
- 80) Uhrikivi, Puharonkimaa, Heikkilä
- 81) KM 12791:1,2, kvartsikaavin ja -iskennäisiä, Puharonkimaa, Paala
- 82) Uhrikivi, Puharonkimaa, Paavola
- 83) Kivikautinen asuinpaikka, Puharonkimaa, Paavola, Riihipelto
- 84) Kivikautinen asuinpaikka, Puharonkimaa, Valkamaa
- 85) KM 6863, tasataltoa, Puharonkimaa, Tyynelä/Töyrylä, Tukkinen
- 86) Kivikautinen asuinpaikka, Puharonkimaa, Järvensuo (=Kyynärjärvi)
- 87) Kivikautinen Asuinpaikka, Puharonkimaa, Yrjölä, Hiirenpelto
- 88) KM 13144:1-3, kivilaji-iskos, kvartsikaavin, 28kvartsia, 18611:3-6, kiviliuska, nelisivuinen käsihioin, kiviesine, poikkiteräinen kirves, Askolan kotiseutumuseo, kiviase, kivitaltoa, Puharonkimaa Yrjölä
- 89) KM 18611, poikkikirves, Puharonkimaa, Yrjölä, Ilmari
- 90) Kivikautinen asuinpaikka, Puharonkimaa, Piskulan pelto Ilmatissa
- 91) KM 13003, poikkikirves, Puharonkimaa, Keskisuo
- 92) Kivikautinen asuinpaikka, Nalkkila, Hopeanpelto
- 93) KM 12055:1, 2kv. iskennäistä
- 94) KM 2452:21, kourutaltoa, Nalkkila Ylö- Järvelä
- 95) Kivikautinen asuinpaikka, Nalkkila, Haiti, Miirkoskenpelto
- 96) Kivikautinen asuinpaikka-Alue, Nalkkila, Myllypelto, Rantanen
- 97) Kivikautinen asuinpaikka, Nalkkila, Koivuniemi
- 98) Kivikautinen asuinpaikka, Nalkkila, Keturinmäki
- 99) KM 18614, poikkitaltoa, Nalkkila, Niemi
- 100) Kivikautinen kvartsilouh os , Nalkkila, Kopinkallio
- 101) Kivikautinen asuinpaikka, Nalkkila, Filpotti
- 102) Kivikautinen asuinpaikka, Nalkkila, Järvenpää, Kalliopelto

- 103) ~~MAKXXXXX~~ Kivikautinen asuinpaikka, Nalkkila, Rahkaissuo
- 104) Kivikautinen asuinpaikka-alue, Nalkkila, Valkamaa
- 105) Kivikautinen asuinpaikka, Nalkkila, Puurata
- 106) Kivikautinen asuinpaikka, Nalkkila, Etu-Linna, Ruoksmäa
- 107) Kivi- pronksikautinen asuinpaikka, Nalkkila, Takala, Ruoksmäa
- 108) Varhaiskeskiaikainen ruumiskalmisto, Nalkkila, Takala, Ruoksmäa
- 109) Askolan kotiseutumuseo, kourutaltan katk. Nalkkila, Kannisto
- 110) KM 12795:1-6, kivilaji-iskennäinen, hiontakiven kpl. käyttö-
jälkinen kv., säleydin kv. säleydinesine, 9 kv. iskennäistä,
Nalkkila, Lemonmylly
- 111) Kivikautinen asuinpaikka, Nalkkila, Ellilä, Ilmari
- 112) Kivikautinen asuinpaikka, Nalkkila, Järvelä, Jokiniitty
- 113) Kivirauhio, Nalkkila, Heissuo

peruskartta 3022 01 B ASKOLA

~~67.~~ 66.

ASKOLA

Vahijärvi

Varjoranta

KM 12633, kourutaltoa

koordinaatit: x= 6715 64, y= 418 06, Varjorannan päärakennus

kl. Vahijärvi

tl. Varjoranta Rn: 4⁷

om. Osmo Aaltonen os. Vahijärvi

L. Pohjakallion inventointi 1971

Varjorannan tila sijaitsee Askolan kirkosta n. 5300m länsiluoteeseen n. 500m koilliseen Momminkylästä Mäntsälään vievää vanhasta maantiestä. Kourutaltoa oli joutunut talon piha-
maalle hiekkakuorman mukana, joka on ajettu sinne joltain hiekkakuopalta Siltalan yläpuolelta, tarkemmin ei Osmo Aaltonen osannut sanoa löytöpaikkaa.

peruskartta 3022 01 B ASKOLA

~~2.67.68~~

ASKOLA

Vahijärvi

Simola (Siltala)

Leveänsuonpelto

KM 11624, hioin, nelisivuinen

kl. Vahijärvi

tl. Simola Rn: 5³

om. Viljo Suokannas os. Vakkola Vahijärvi

x = 6715 70
y = 3418 70

L. Pohjakallion inventointi 1971

Leveänsuonpelto sijaitsee Askolan kirkosta n. 4600m länsiluoteeseen, heti Raitaharjun talon eteläpuolella. Lappuluettelossa on maininta, että esineen on löytänyt Konsta Tanner Siltalan Leveänsuonpellolta. ~~Käytettyä~~ Lapussa sanotaan edelleen, että löytökohta on merkitty Luhon kaivauskertomukseen liittyvään karttaan ja että maaperä on savihiekkaa, rinne viettää itään. ~~Käytettyä~~ Luhon kaivauskertomusta ei ole, eikä esineen löytäjä Konsta Tanner enää elä. Siltalan talon väki osoitti yllä kuvatussa paikassa olevan pellon Leveänsuonpelloksi. Siinä rinne viettää lounaaseen, joten on vaikea sanoa onko kyseessä sama pelto, josta esine on löytynyt. Tätä peltoa kierrellessäni en kuitenkaan havainnut mitään mainittavaa. Pelto on myöhemmin siirtynyt Siltalalta Simolan talon omistukseen. Siellä ei löydöstä tiedetty mitään.

peruskartta 302201 B ASKOLA

~~X~~ 68.

ASKOLA

Vahijärvi

Suonpää

Suontaka

Kivikautinen asuinpaikka

koordinaatit: x= 6716 ¹⁸~~24~~, y= 418 ⁹¹~~48~~, z= n.40 (Simola)

Koy. HRA
2.10.2003

kl. Vahijärvi

- tl. 1) Simola Rn:5³, om. Viljo Suokannas os. Vakkola Vahijärvi
2) Sirola Rn:7⁴¹, om. Oiva Sirola os. -"-
3) Suonpää, om. Ville Aaltosen perik. os. -"-

Löydöt: Simola (ollut ennen Siltalan maata) KM 9584:4,11428:14,

11625:1-2, 11723:28-30, 12160:10

Sirola: KM 9588:2, 11620:4,11626

Aaltonen KM 12700

Yleensä Suonpäästä: KM6175:6-8

Kivikautisia asuinpaikkalöytöjä

~~7a~~ 68.

ASKOLA

Vahijärvi

Suonpää

Suontaka

L. Pohjakallion inventointi 1971

Suonpään pellot sijaitsevat Askolan kirkosta n. 4700m luoteeseen ja Piurunjoesta 400m etelään, Sudenpesänmäen länsilaidalla. Löydöksiä on tehty koillinen-lounas suuntaisen peltolohkon kaakkoisreunalta, paikalta, jossa pellossa on selvästi erottuva töyräs samaa aluetta on Sirolan talon kaistale, joka on tasaisen loivasti lounaaseen viettävää peltoa. Tästä jonkinverran etelään on Aaltosen pelto, joka on pohjois- eteläsuuntaisen kapean peltoalueen pohjoispäässä. Siltalan talossa kerrottiin Luhon kaivaneen kartalle neliöllä merkityssä kohdassa. Sirolan maan löytökohta on kartalle merkitty ristillä, Aaltosen pellostä löytyneen kourutaltan tarkkaa löytöpaikkaa ei tunnettu.

Mainittakoon tässä yhteydessä ~~XXXXX~~ löytö, KM 10646:1,2 jonka on tehnyt Konsta Tanner Siltalan talon Kotimetsä paltalta, 3,5km talosta pohjoiseen ja lähes 1km Onkimaan kylän rajasta löytötietojen mukaan. Siltalan talossa arveltiin löytöpaikka Suonpääksi, tarkemmin ei talonväki tuntenyt tätä löytöä.

ASKOLA
VAHISARVI
SUONPÄÄ
SUONTAKA

38002



SUONTAAN KIVIKAUTINEN ASP.
KUVA LÖUNAASTA

Valok. S. Peltola-Laitinen 1971

peruskartta 3022 01 B ASKOLA

~~XX~~ 69.

ASKOLA

Puharonkimaa

Vanha- Ollila

Ryykinpelto

Kivikautinen asuinpaikka

koordinaatit: x= 6716 72, y= 419 ⁸⁸92, z=n.30-35

Koiv HRe
2.10.2003

kl. Puharonkimaa

tl. Vanha-Ollila

om. Alli ja Laura Ollila os. Porvoo Korttia

KM

Löydöt: 12121, 18601

*x

*. 69.
ASKOLA
Puharonkimaa
Vanha-Ollila
Ryykinpelto

L. Pohjakallion inventointi 1971

Ryykinpelto sijaitsee Askolan kirkosta n. 4200m luoteeseen, Vanha-Ollilan talosta n. 500m kaakkoon ja on Piurujoen itäpuolella, jyrkäkösti jokeen laskeva pelto. KM 12121:n tarkkaa löytöpaikkaa pellossa ei tiedetty, KM 18601:12 on löytynyt koordinaatein merkitystä kohdasta, peltotöyrään päältä, KM 18601:3 on löytynyt aikaisemmin äskenmainitusta paikasta n. 200m etelälounaaseen. Molemmat löytöpaikat ovat samaa peltorinnettä.

ASKOLA
VANHA-OLLILA
RYYRINPELTSO

38003



RYYRINPELLON KIVIK. ASP.
KUVA KOILLISESTA

Valok. L. Peltola 1971

peruskartta 3022 01 B ASKOLA

~~XX~~ 70.
ASKOLA
Puharonkimaa
Vanha-Ollila
Isoniemi

KM 18602, kivikirves, kvartsi-iskos

koordinaatit: x= 6717 32, y= 419 73, z=n.35

kl. Puharonkimaa

tl. Vanha- ollila

om. Alli ja Laura Ollila os. Porvoo Korttia

L. Pohjakallion inventointi 1971

Vanha- Ollilan talo sijaitsee Askolan kirkosta n. 4600m luoteeseen ja Isoniemenpelto talosta n. 200m koilliseen, Riitaniitunojan ja Onkimaalta Riitaniitulle vievän maantien välissä. Pelto on ojaan, lounaasees loivasti viettävää, jossa kivikirves oli löytäjän osoituksen mukaan 240m koilliseen päärakennuksesta kynnäksellä. Samoilta paikkeilta löysin kvartsin. Paikka ei kuitenkaan millään tavoin herättänyt vaikutelmaa kivikautisesta asuinpaikasta, eikä Vanha- Ollilan väki kirveen lisäksi ole havainnut paikalla mitään muuta kivikautiseen viittaavaa.

~~XX~~ 71

ASKOLA

Puharonkimaa

Peltomaa

Puhdenpelto

KM 12642, 7 kvartsi-iskennäistä

koordinaatit: x= 6717 18, y=419 94, z= n. 35

kl. Puharonkimaa

tl. Peltomaa Rn: 1³⁶

om. Arttur Toivomäki os. Porvoo Onkimaa

L. Pohjakallion inventointi 1971

Puhdenpelto sijaitsee Askolan kirkosta n. 4400m luoteeseen, heti Onkimaalta Riitaniitulle vievän maantien ~~vasen~~ ^{itä} puolella, Vanha- Ollilan talosta n. 350m itään. Löytötiedoissa mainitaan, että kvartsit on poiminut Askolan rovasti Lauri Hakalehto Askolan Onkimaan kylän Puhdenpellolta, alemmalta löytövyöhykkeeltä. Tämä määritelmä ei minulle selvinnyt tarkasti, Puhdenpelloksi kutsutaan Peltomaan talossa koordinaatein merkittyä peltoa, talossa ei sieltä tiedetty löydetyn mitään. Inventoidessa en havainnut paikalla mitään mainittavaa.

X 72.

ASKOLA

Puhar-Onkimaa

Aropelto

KM 18603 poikkikirves

koordinaatit: x= 6716 44, y= 420 10, z= 35-40

kl. Puharonkimaa

tl. Aropelto Rn: 5²

om. Leo Saarinen os. Onkimaa

L. Pohjakallion inventointi 1971

Aropelto sijaitsee Askolan kirkosta n. 4km luoteeseen, Piu-
rujoesta n. 200m itään, ja Onkimaan Hannulan talosta n. 200m lou-
naaseen. Kirveen löysi Leo Saarinen v. 1970 Aropellon ojasta, sa-
vimaasta, pellolla kulkiessaan. Pellolta ei aiemmin ole löytynyt
kivikautisia esineitä, enkä siellä käydessäni havainnut mitään
mainittavaa.

~~8.~~ 73.

Askola

Vahijärvi

Kurkelanmäki

1. Kylmäsuon torppa

Kotopelto

L. Pohjakallion inventointi 1971

Kurkelanmäki sijaitsee Askolan kirkosta n. 3300m luoteeseen ja Kotopelto on heti talon pohjoispuolella, löytöpaikka n. 60m talosta pohjoiseen ja pellolla olevasta lähteestä n. 20m etelälounaaseen. Tältä paikalta ovat löytyneet KM ~~KM~~ 18604. Paikalle johdatteli löytötieto KM 3226:1,2, joka on löytynyt viime vuosisadalla Käpykylän kartanon Kylmäsuon torpan pellosta. Tämän löydön esineiden löytöpaikkaa ei ole tiedossa, mutta arvata saattaa, että se olisi sama pelto, vallankin kun aivan lähiympäristöstä ei ole muita löytöjä tehty nykyisen omistajak~~an~~ aikana.

ASKOLA
VAHIJÄRVI
KURKELANMÄKI
L. KYLMÄSUON TORPPA
KOTOPÉLTO

38004



KOTOPELLON KIVIK. ASP.
KUVA ETELÄSTÄ

Valok. L. Palsiokallio 1971

peruskartta 3022 01 B ASKOLA

~~9x~~ 74.

ASKOLA

Puharonkimaa

Ylöstupa

Pitkähulta

Kivikautinen asuinpaikka

koordinaatit: x= 6716 ⁴⁸, y= 420 56, z= 40-45

88 (11.7.2008)

kl. Puharonkimaa

tl. Ylöstupa Rn: 1²⁹

om. Juhani Elomäki os. Porvoo Onkimaa

Löydöt: KM 18605, Askolan kotiseutumuseo Kvartseja

~~8.~~ 74.

ASKOLA

Puharonkimaa

Ylöstupa

Pitkähuhta

L. Pohjakallion inventointi 1971

Pitkähuhdan pelto sijaitsee Askolan kirkostan . 3800m luoteeseen, Onkimaalta Riitaniitulle vievän maantien pohjoispuolella, Ylöstuvan päärakennuksesta n. 500m länteen. Pitkähuhta on jyrkästi kaakkoon laskeutuva pelto, joka kaakossa päättyy emtiehen. Paikka oli siellä käydessäni viljeltynä, mutta Juhani Eломäen kertoman mukaan sieltä löytyy jokaisen kynnön jälkeen kvartseja. Löytöjen ja tämän tiedon perusteella määrittelin paikan kivikautiseksi asuinpaikaksi.

~~KX.~~ 75.

ASKOLA

Alastupa

Puharonkimaa

Askolan kotiseutumuseo, käyräselkäinen kourutaltta 252x47x35mm

KM 12643, reikäkivi

koordinaatit: x= 6716 79, y= 421 10 = kansakoulu, ent. Alastupa

kl. Puharonkimaa,

tl. Alastupa Rn: 1²⁰

om. Juhani Elomäki os. Porvoo Onkimaa

L. Pohjakallion inventointi 1971

Onkimaan kansakoulu, ent. Alastuvan tontti sijaitsee Askolan kirkosta n. 3250m luoteeseen. KM 12643:n löytöpaikkaa ei talossa tiedetty. Askolan kotiseutumuseossa oleva kourutaltta lienee sama, joka Askolassa on varustettu tiedoin: Askola Puharonkimaa Alastuvan ent. tontti (Nyk. kansakoulun alapuolella): Maanv. poika Juhani Elomäki (os. Askola, Onkimaa) Askolan kotiseutumuseolle tuoma ja lahjoittama Kourutaltta kauttaaltaan hiottu, terässä lohkeamia, aseem pinnassa muutamia lovia, kanta molemmin puolin lohjennut. 250x45x30mm. Löytänyt Hilma Sofia Elomäki, Alastuvan vanhaemäntä. Löydetty joskus 1920- luvulla. Juhani Elomäki toi Askolan museoon 22/10 1954. - Juhani elomäki näytti löytöpaikan, joka on kansakoulusta etelään, Piurunjokeen viettävä pelto. Pelto oli viljeltynä, joten en voinut kuin kierrellä laidoilla, enkä havainnut mitään mainittavaa. Juhani Elomäki kertoi, ettei hän peltotöiden yhteydessä liioin ole tällä pellolla nähnyt kvartseja tai muuta kivi-kautiseen viittaavaa.

peruskartta 3022 01 B ASKOLA

~~XXX~~ 76.

ASKOLA

Puharonkimaa

Ylöstupa

Uhrikivi, kallioon hakattu yksi kuoppa

koordinaatit: x= 6716 90, y= 421 05, z=55-60

kl. Puharonkimaa

tl. Ylöstupa Rn:1²⁹

om. Juhani Elomäki os. Porvöö Onkimaa

peruskartta 3022 01 B ASKOLA

XI. 76.

ASKOLA

Puharonkimaa

Ylöstupa

L. Pohjakallion inventointi 1971

Yrjölän talo sijaitsee Askolan kirkosta n. 3400m luoteeseen ja uhrikivi on Ylöstuvan pihapiirissä, päärakennuksesta n. 20m länteen pienen tuparakennuksen ja aitan välissä sileällä kalliolla. Paikalla käydessäni kallio oli rakennussoran peitossa ja uhrikuoppa jouduttiin lakaisemaan näkyviin. Kuoppa on halkaisijaltaan n. 8cm ja syvyyttä sillä on n. 4cm.

ASKOLA
PUHARONKIMAA
YLÖSTÖPÄ

38005



UHRIRUOPPA KALLIOSSA

38006



peruskartta 3022 01 B ASKOLA

77.

ASKOLA

Puharonkimaa

Lahkaankulma

Uhrikivi

koordinaatit: x= 6717 26, y= 421 14, z=60-65

kl. Puharonkimaa

tl. Yrjönmäki Rn:6⁵

om. Risto Aaltonen os. Porvoo Onkimaa

77.

ASKOLA

Puharonkimaa

Lahkaankulma

L. Pohjakallion inventointi 1971

Lahkaankulman uhrikivi sijaitsee Askolan kirkosta n. 3650m länteen, Monninkylä - Pukkila maantien Riitaniitun risteyksestä n. 750m pohjoisluoteeseen laajahkon peltoalueen länsilaidalla, pellon reunasta n. 10m metsän puolella, suurten kuusten pimennossa. Kooltaan kivi on n. 3x2,5x1,5m, sen pinnalla on Askolan historian mukaan 27 syvennystä, omien havaintojeni mukaan kuppeja oli 22kpl. Lukumäärien erilaisuus johtuu siitä, että kiven pinta on luonnostaankin rosainen ja eräiden syvennysten kuppimaisuus on tulkinnanvaraista. Uhrikiven paikka inventoinnissa käytetyllä peruskartalla on merkitty väärin, se ei ole pellolla, niinkuin karttamerkki, vaan merkistä n. 20m länteen.

38008



Apkolu
Fuhar aukkama
Laliskaankulla

Ullrikiivi

38008



Ullrikiivi & Laliskaankulla 1971

~~XIX~~. 78.

Askola

Puharonkimaa

KM 12784:1-3, tuluspiitä, kvartsikaapimen kpl., 6 kvartsi-isk.

koordinaatit: x=6716 46, y= 421 14, z= n. 30-40

kl. Puharonkimaa

tl.

om.

L. Pohjakallion inventointi 1971

KM 12784:1-3 löytötiedoissa mainitaan seuraavaa: Not ...:1-3 poiminut Soini Järvelä (os. Askola Nalkkila) Askolan Puharonkimaan joen varrelta n. 300m Porvoonjoesta onkimaanjokea yläspäin. - Soini Järvelä ei muistanut tällaisia löytäneensä, mutta löytötietojen mukaan paikka on Askolan kirkosta n. 3km luoteeseen, Piurunjoen varressa. Inventoidessa pellot olivat viljeltyinä, enkä havainnut niillä mitään mainittavaa.

peruskartta 3022 01 B ASKOLA

79.

ASKOLA

Puharonkimaa

Koskipelto

Kivikautinen asuinpaikka

koordinaatit: x= 6716 40, y= 421 34, z= n. 35

Kl. Puharonkimaa

tl. 1) Uus-Ollila Rn: 5¹⁹ om. Aino Saarikko os. Porvoo Onkimaa

tl. 2) Heikkilä Rn: 4¹⁹, om. Olavi Korsström -"-

Löydöt: KM 12626:1-28, 18606,

Kivikautisia asuinpaikkalöydöksiä

79.

ASKOLA

Puharonkimaa

Koskipelto = Kotopelto

L. Pohjakallion inventointi 1971

Uus- Ollilan Kotopelto sijaitsee Askolan kirkosta n. 2800m luoteeseen, Porvoonjoen ja Piurujoen yhtymäkohdan pohjoispuolella, ollen etelään viettävää joentantapeltoa. KM 12626 löytötiedoissa mainitaan, että löydökset on tehnyt Soini Järvelä Askolan Onkimaalta Koskipelto I nimiseltä löytöpaikalta. Soini järveläm mukaan kyseessä on nyt puheena oleva pelto, jota Uus-Ollilassa kutsutaan Kotopelloksi. Omat havaintoni asuinpaikan löytökohdasta olivat miltei olemattomat, olen merkinnyt löytötason kartalle Soini Järvelän antamien tietojen perusteella. Asuinpaikka saattaa olla koilliseen mentäessä verrattain laaja, sillä n. 40m etelään Heikkilän talosta pellosta löytämäni kvartsit ja pii- öskos kuulunevat samaan asuinpaikkaan ja vaikka tästä koilliseen en havainnutkaan mitään mainittavaa, on syytä olettaa, että asuinpaikka- alue on jatkunut edelleenkin, jos ei aivan yhtenäisenä, niin ainakin katkonaisena Ks. ~~REXX~~ nro. 81.

Kokko
Puljarantien
Koskipolto
Kotipolto

∨

38009



KOSKIFELON KIVIK. ASP. KUUA LOUNAUSTA

Uudet. L. Pääntalitti 1971

peruskartta 3022 01 B ASKOLA

80.

ASKOLA

Puharonkimaa

Heikkilä

Uhrikivi

koordinaatit: x= 6716 50, y= 421 45, z=n.45

kl. puharonkimaa

tl. Heikkilä Rn: 4¹⁹

om. Olavi Korsström os. Porvoo Onkimaa

80.

ASKOLA

Puharonkimaa

Heikkilä

L. Pohjakallion inventointi 1971

Heikkilän talo sijaitsee Askolan kirkosta n. 2850m luoteeseen ja Monninkylä-Pukkila tien Riitaniin risteyksestä n. 160m kaakkoon. Uhrikivi on matala maakivi n. 60m päärakennuksesta länteen. Kuoppia kivessä laskin 7kpl, joskin niiden lukumäärää voidaan pitää tulkinnanvaraisena. Paikalla on ennen ollut tilan ulkorakennuksia. Uhrikivi tuli talossa tunnetuksi muutama vuosi sitten lasten leikkiessä sen vierellä. Talon vanhaemäntä kiinnittisiloin kiveen huomiota ja nyt inventoinnin yhteydessä hän näytti sen minulle.

ASKOLA
PUHAROKIEMAA
HEINKILÄ



380/0

UHRIKIVI



380/1

Uhrin ja Puharokallin 1971

perukartta 3022 01 B ASKOLA

81.

ASKOLA

Puharonkimaa

Paala=Paavola

KM 12791:1,2, Kvartsikaavin ja -iskennäisiä

KOORDINAATIT: x= 6716 66, y= 422 00, z= n.35

kl. Puharonkimaa

tl. Paavola Rn: 2³²

om. Kullervo Suominen os. Porvoo Onkimaa

L. Pohjakallion inventointi 1971

Löytötiedoissa mainitaan, että löydökset on tehnyt Soini Järvelä Askolan pit. Puharonkimaan kylässä Paalan talon ruismaalta. Soini Järvelä osoitti löytöpaikan, joka on Porvoonjoen rantapeletoa, 2700m luoteeseen Askolan kirkosta, jokeen, kaakkoon viettävää peltorinnettä. Paikka oli inventoidessani viljeltynä, enkä sen reunoja kierrellessäni havainnut mitään mainittavaa. On kuitenkin huomioitava lounaampana, samalla peltorinteellä Uus-Oltilan ja heikkilän mailla tehdyt löydökset, jotka topografisesti ovat samaa peltorinnettä (Ks. nro 79.)

peruskartta 3022 01 B ASKOLA

82.

ASKOLA

Puharonkimaa

Paavola

Uhrikivi

koordinaatit: x= 6716 83, y= 422 05 z= yli 40

kl. Puharonkimaa

tl. Paavola Rn: 2³²

om. Kulle~~s~~vo Suominen os. Porvoo Onkimaa

peruskartta 3022 01 B ASKOLA

82.

ASKOLA

Puharonkimaa

Paavola

L. Pohjakallion inventointi 1971

Paavolan talo sijaitsee Askolan kirkosta n. 2900m luoteeseen n. 200m Porvoonjoen itäpuolella. Uhrikivi on talosta n. 70m koilliseen pellolla, paikassa, missä suuria kiviä on jätetty raivaimatta, pellontöyryllä, josta on hyvä näköala joelle. Kivi on kooltaan n. 4x3x1m ja siinä on 9 kuoppaa. Uhrikiven paikka on inventoinnissa käytetylle peruskartalle merkitty väärin, se on kartan muinaisjäännösmerkistä n. 30m kaakkoon.

ASKIOLA
FUHAROUKIMAA
PAAVOLA

38012

W



W



38013

Valok. L. Peltjakallio 1971

peruskartta 3022 01 B ASKOLA

83.

ASKOLA

Puharonkimaa

Paavola

Riihipelto

Kivikautinen asuinpaikka

koordinaatit: x= 6716 94, y= 422 08, z= n. 40-45

kl. Puharonkimaa

tl. Paavola Rn: 2³²

om. Kullervo Suominen os. Porvoo Onkimaa

Löydöt: KM 18608

kvartseja

83.

ASKOLA

Puharonkimaa

Paavola

Riihipelto

L. Pohjakallion inventointi 1971

Paavolan Riihipelto sijaitsee Askolan kirkosta n. 2900m pohjoisluoteeseen, Porvoonjoesta n. 300m länteen ja Paavolan talon päärakennuksesta n. 150m pohjoiskoilliseen. Pelto on kaakkoon laskeutuvaa rinnettä, inventoidessa löysin kvartseja n. 100m riihestä ~~KOKKOKOKOKO~~ koilliseen ja Askolan museosta löysin laatikon, jossa l öytöpaikaksi mainittiin Paavolan Riihi pelto. Näiden löydösten perusteella määrittelin paikan asuinpaikaksi. Siihen vaikuttaa myös tästä koilliseen ja pohjoiseen tehdyt kivistä löydökset, joita jatkuu samoilla korkeuksilla miltei kahden kilometrin matkalla, ja jossa on kysymys yhdestä laajasta asuinpaikasta tai niinkuin tuntuu todennäköiseltä monista pienemmistä, samalla suotuisalla rinteellä. Näiden luonnetta ie kuitenkin voi kaivamatta selvittää. Ks. seuraavia numeroita.

ASKOLA
PUHARONKIMAA
PAAVOLA
RIIHIPELTO

t. 38014



RIIHIPELLON KIVIK. ASP.
KUVA KOILLISESTA

Walter G. Forsberg 1931

peruskartta 3022 01 B ASKOLA

84.

ASKOLA

Valkamaa

Puharonkimaa kl

Kivikautinen asuinpaikka

koordinaatit: x= 6717 10, y= 422 10, z= n. 40
20? 20? (KK. 7.12.2000)
vsk 6717 05 - 77 / 2422 19-21

kl. Puharonkimaa

tl. 1) Paavola Rn: 2³², om. Kullervo Suominen os. Porvoo Onkimaa

tl. 2) Taka-Anttika Rn: 3²⁵, om. Lauri ja Aili Autio, os. -"-

Löydöt: KM 18609, 12617, 12785, 12956, 12959, 14205, 12786

Kivikautisia Asuinpaikkalöytöjä

84

84.

ASKOLA

Puharonkimaa

Valkamaa

L. Pohjakallion inventointi 1971

Porvoonjoen Valkamaankoski sijaitsee Askolan kirkosta n. 3km pohjoisluoteeseen ja Puharonjumaan kylän Valkamaan kivikautinen asuinpaikka jokeen viettävällä pellolla sen länsipuolella. Enimmät löydökset on tehty n. 40m korkeuskäyrän kohdilla, pellon keskivaiheilla, jossa Soini Järvelän (os. Askola Nalkkila) kertoman mukaan löydöksiä on esiintynyt pohjoiseen aina metsänreunaan saakka, eli n. 200m:n matkalla. Todennäköisesti asuinpaikka jatkuu vielä metsän puolella. KM 12956 ja 14205 ovat tämän vyöhykkeen ~~p~~puolelta ~~ja~~(n.45-50ymp.) ja 14205 sekä 12786 alemmaa (n. 30m ymp.) töyräältä Valkamaan koskesta n. 100m lounaaseen. Ks. numero 83 ja seuraavia numeroita.

peruskartta 3022 01 B ASKOLA

85.

ASKOLA

Puharonkimaa

Tyynelä/Töyrylä

Tukkinen

KM 6863, tasataltta

koordinaatit: x= 6717 31, y= 422 06, z= n.55

kl. Puharonkimaa

tl. Tyynelä/Töyrylä

om. Tyyne Tukkinen

L. Pohjakallion inventointi 1971

Tukkisen talo sijaitsee As kolam kirkosta n. 3200m pohjoisluoteeseen, Monninkylä- Mäntsälä maantien länsipuolella, tontti alkaa heti maantiestä. Tasataltan löysi löytötietojen mukaan talollinen J. Tukkinen talonsa perunamaasta 1914. Tyyne Tukkinen ei tarkalleen tiennyt missä perunamaa tuolloin oli ollut, mutta sanoi, että se kuitenkin lienee ollut jossain pihapiirissä, eikä toisella puolella tietä, jossa on kivikautinen asuinpaikka(no:84), jonka olemassaoloon taltta kaiketi kuitenkin liittyy? Kiertelin Talon puutarhamaat havaitsematta mitään mainittavaa.

peruskartta 3022 01 B ASKOLA

86.

ASKOLA

Puharonkimaa

Järvensuo (= Kyynär-
järvi)

Kivikautinen asuinpaikka

koordinaatit: x= 6718 00, y= 422 20, z=n. 40

20 7
u. vuorok. : 6717 67 - 621 P 56 / 7422 16.40
(K. Kaartteenh. 2.12.2004)

kl. Puharonkimaa

tl. Taka-Anttila Rn:3²⁵, om. Lauri ja Alli Autio os. Porvoo Onkimaa

tl. muidenkin tilojen maita

Löydöt: KM 12621:1-123, 12159:65-101, 12788;1-19, 12940:1-21

~~XXXXXX~~ 18610

86.

ASKOLA

Puharonkimaa

Järvensuo)Kyynärjärvi)

L. Pohjakallion inventointi 1971

Järvensuo, eli kuivatun Kyynärjärven n.s. maantienpuoleinen löytövyöhyke sijaitsee Askolan kirkosta n. 4km pohjoisluoteeseen Porvoonjoen ja Monninkylä-Pukkila maantien välissä ja on itään viettävää laajaa peltoaluetta, jonka alaosa (itäpuoli) laskeutuu verrattain nopeasti vain hieman Porvoonjoen yläpuolelle ja on kuivattua Kyynärjärveä. Inventoidessa peltoja kierrellessäni löysin kahdesta paikasta kivikautiseen asuinpaikkaan viittaavia merkkejä, ~~XXXXXX~~ Kyynärjärven rantamilta, mutta löytöjen perusteella alue on huomattavasti laajempi, kuin mitä inventoidessa saattoi havaita. Toinen löytämistäni kohdista on No: 87, Yrjölän talon maalla, Toinen Taka- Anttilan maalla talosta n. 150m koilliseen ja riihestä n. 20m koilliseen metsikön reunassa pellolla, jossa kaistale metsää oli kynnetty auki ja kynnökseltä keräilin löydöt KM 18610:1-5. Tästä paikasta n. 150m kaakkoon metsäniemekkeen kärjen kohdalta löytyi 18610:6. Soini Järvelän (os. Askola, Nalkkila) kertoman mukaan useimmat löydöt on tehty pellosta maantien itäpuolelta, n. 40m ymp. joka on samaa korkeusvyöhykettä Anttilan riihentaukan löytöpaikan kanssa. KM 12940:1-5 on rovasti Hakalehto (os. Monninkylä) löytänyt (Anttilan pellolta?) n. 30m:n löytövyöhykkeeltä, joka merkinnee sitä, että löytö on tehty miltei joen äyräältä. Tämä löytöpaikka, samoin kuin Kyynärjärven joenpuoleinen pelto, josta löydetyiksi KM 12159:93-101 mainitaan jäi minulle tarkemmin määrittelemättömäksi, kyseessä lienee joenrantapelto, mutta mikä tai mitkä kohdat mahdollisella yli kilometrin pituisella matkalla? Maantienpuoleisella osuudella löydökset ovat saatu sien itäpuolelta, sen länsipuolelta ei tietävästi ole löytöjä.

ASKOLA
TUKERONRIMAA
JÄRVEUSUO

38015



JÄRVEUSUON KIVIK. ASP. N
ETELÄPÄÄTÄ KUVA KAAKOSTA

Walden, L. Peltokallio 1971

peruskartta 3022 01 B ASKOLA

87.

ASKOLA

Puharonkimaa

Yrjölä

Kivikautinen asuinpaikka

koordinaatit: x= 6718 12, y= 422 73, z=n. 35

kl. Puharonkimaa

tl. Yrjölä Rn: 6¹⁸

om. Olavi Yrjölä os. Porvoo Onkimaa

Löydöt: ^{KM}18611: 1-2

kvartseja, kivilaji-iskos

87.

ASKOLA

Puharonkimaa

Yrjölä

L. Pohjakallion inventointi 1971

Puharonkimaan Yrjölään talo sijaitsee Askolan kirkosta n.4100m pohjoiseen Porvoonjoen länsipuolella. Kivikautinen Asuinpaikka sijaitsee talosta n. 250m lounaaseen ja on erittäin jyrkästi länteen , kuivattuun Kyynärjärveen laskeutuva peltorinne, joka loivempana laskeutuu etelään ja itään, idässä rinne päättyy n. 250m:n päässä olevaan jokeen. Asuinpaikaksi määrittely täällä paikalla tapahtui löydettyjen kvartsien perusteella.

ASKOLA
PUHARONKIMAA
YRJÖLÄ



38016



KIVIK. ASP. YRJÖLÄN TALON MAALLA

Malak. L. Tolén koolin 1971

89.

ASKOLA

Puharonkimaa

Yrjölä

Ilmari

~~XXXXXXXX~~

KM 18611 :7 , poikkikirves

koordinaatit:6718 53 y= 422 99, z=n.30

kl. Puharonkimaa

tl. Yrjölä Rn: 6¹⁸

om. Olavi Yrjölä os. Porvoo Onkimaa

L. Pohjakallion inventointi 1971

Ilmarinkoski sijaitsee Askolan kirkosta n. 4400m pohjoiseen, löytöpaikka lienee Porvoonjoen länsirannalla. Kiertelin paikan liepöillä havaitsematta mitään mainittavaa. Löytötiedoissa mainitaan vain, että esineen on löytänyt Hannu Ahlgren Ilmarin kosken rannalta.

peruskartta 3022 01 B ASKOLA

90.

ASKOLA

Puharonkimaa

Piskulan pelto

Ilmarissa

Kivikautinen asuinpaikka

koordinaatit: x=6718 ^{80 3.}08, y= 423 ⁰⁶08, z=n. ^{40 3.}35 (K.K. 2.10. 2001)

kl. Puharonkimaa

tl.

om.

Löydöt: KM 18620, 2kiviesineen kappaletta, kvartseja

90.

ASKOLA

Piskulan pelto

Ilmarissa

L. Pohjakallion inventointi 1971

Piskulan pelto Ilmarissa on Porvoonjoen länsirannalla oleva jokeen viettävä pelto ja sijaitsee Askolan kirkosta n. 4600m pohjoiseen. Paikalla en ole käynyt, esineet sain juuri ennen Askolasta lähtöäni Soini Järvelältä (os. Askola Nalkkila) joka oli löytänyt ne jo aikoja sitten, mutta jättänyt ne vinttilleen. Paikan määritin pelkäästään näiden löytöjen perusteella Asuinpaikaksi.

peruskartta 3022 01 B ASKOLA

91.

ASKOLA

Puharonkimaa

Keskisuo

KM 13003, poikkikirves

koordinaatit: x= 6718 42, y= 421 23, z= n. 46

kl. Puharonkimaa

tl. Keskisuo Rn: 3⁹

om. Esko Hietanen os. Porvoo Onkimaa

L. Pohjakallion inventointi 1971

Löytöpaikka sijaitsee Askolan kirkosta n. 4600m luoteeseen ja Keskisuon päärakennuksesta n . 250m kaakkoon, miltei tasaisella pellolla, jossa inventoidessa en havainnut mitään mainittavaa. Esko Hietanen kertoi, ettei hän kirveen lisäksi ollut löytänyt muuta.

PERUSKARTTA 3022 01 B ASKOLA

92.

ASKOLA

Nalkkila

Hopeanpöytä

Kivikautinen asuinpaikka

koordinaatit: x- 6715 03, y= 420 02, z= n. 50

kl. Nalkkila

tl.

om. Anne Routasuo os,

Löydöt: KM 13064

kivikautisia asuinpaikkalöytöjä

92.

ASKOLA

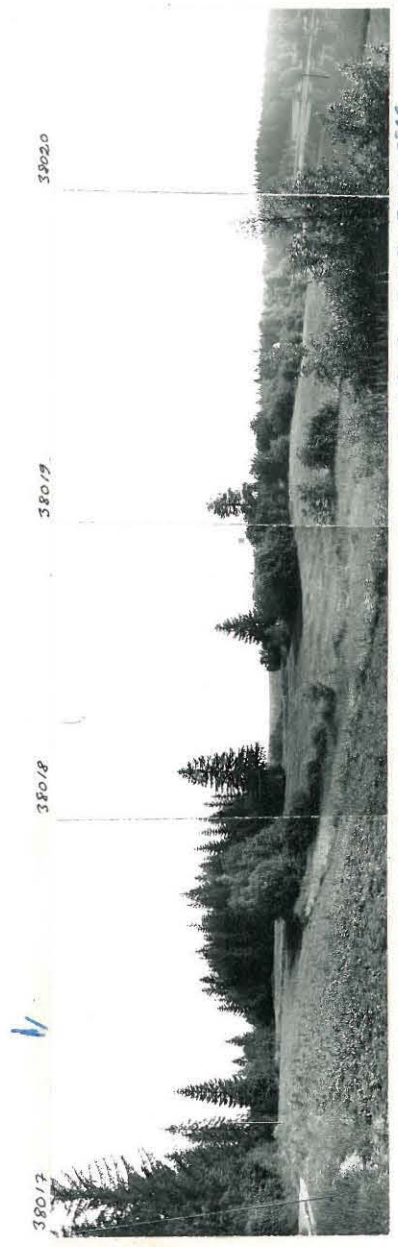
Nalkkila

Hopeanpelto

L. Pohjakallion inventointi 1971

Hopeanpelto sijaitsee Askolan kirkosta n. 800m pohjoisluoteeseen ja Nalkkilan etujärvestä n. 100m länteen, Takalan riihimäenpellon kivikautiselle asuinpaikalle (No: 65) matkaa on n. 150m länteen. Luho on suorittanut paikalla kaivauksen kartalle neliöllä merkityn kohdan paikkeilla, se on verraten tasaista peltoa, joka loivasti viettää järveen päin. Ks. SMYA s.78

ASKOL A
NAKKILÄ
HOPEANPELTO



HOPEANPELTON KIVIK, ASP. KUVA ETELÄSTÄ

Valek. S. Pölyö hallin 1971

paikkaa koskevia tietoja:

SMYA 57, Ville Luho: Die Askola-Kultur ss. 78-86.

93.

ASKOLA

Nalkkila

Jäppilä

Alho

KM 12055: 1 2kv.iskennäistä

koordinaatit: x= 6715 73, y= 424 81, z=n. 50

kl. Nalkkila

tl. Jäppilä Rn: 2¹⁶

om. Juho Jäppilä os. Askola

L. Pohjakallion inventointi 1971

Kvartsien löytöpaikka sijaitsee n.2200m Askolan kirkosta koilliseen ja Jäppilä talosta n. 1400m itäkoilliseen ja on tasaista peltoa, jossa en havainnut mitään mainittavaa. Löytötietojen mukaan kvartsit löytyivät Jäppilän savenottopaikasta, mutta Soini Järvelä sanoi löytäneensä ne pellostani? Tästä paikasta n. 500m koilliseen peltotien luoteispuolella oli useita pieniä savikuoppia. Niissäkään en havainnut mitään mainittavaa. Löytötiedoissa mainitaan lisäksi, että löytöpaikasta pitäisi olla kartta top. arkistossa. Sellaista en löytänyt.

peruskartta 3022 01 B ASKOLA

94.

ASKOLA

Nalkkila

Yli-Järvelä

KM 2452:21, kourutaltoa

koordinaatit: x= 6715 62, y= 422 76= päärakennus

kl. Nalkkila

tl. Yli-Järvelä Rn:1²³

om. Eino Järvelä os. Askola Nalkkila

L. Pohjakallion inventointi 1971

Järvelän talo sijaitsee Askolan kirkolta n. 1500m pohjoiseen Kirkolta nalkkilaan vievän maantien itäpuolella. Talossa ei tästä viime vuosisadalla tehdystä löydöstä tiedetty mitään. Talon maita on melko laajalla alueella ja sen alueelle osuu kivistä asuinpaikkojakin, joten on vaikea lähteä arvailemaan mistä kourutaltoa on löytynyt, vai onko se kerätty talteen jostain aivan talon läheisyydestä.

peruskartta 3022 01 B ASKOLA

95.

ASKOLA

Nalkkila

Haiti

Hiirkoskenpelto

Kivikautinen asuinpaikka

koordinaatit: x= 6715 32, y= 421 96, z= n. 30-40

kl. Nalkkila

tl. Haiti Rn:8⁸

om. Aarne Leiramo os. Askola Nalkkila

Löydöt: ~~KXXXXXX~~ KM 13131:1-10, 18612, 18929

kivikautisia asuinpaikkalöytöjä

95.

ASKOLA

Nalkkila

Haiti

Hiirkoskenpelto

L. Pohjakallion inventointi 1971

Hiirkoskenpelto sijaitsee Askolan kirkosta n. 1700m lounaaseen, Porvoonjoen itärannalla, Hiirkoskesta n. 500m kaakkoon. Pelto viettää verraten jyrkästi lounaaseen, jokeen. Paikalla käydessäni se kasvoi hienää ja parin pienen koekuopan avulla en onnistunut tavoittamaan mitään kivikautiseen viittaavaa. Maanomistaja Leiramo ei myöskään ole löytänyt mitään tästä pellostä. KM 1313:1-10 eivät mielestäni olisi riittäneet paikan asuinpaikaksi määrittelyyn, mutta juuri ennen Askolasta lähtöäni sain Soini Järvelältä KM 18612 löydökset ja niiden tullessa edellisten lisäksi päätin merkitä Hiirkoskenpellon asuinpaikaksi. Muuten paikka on topografialtaan aivan Myllypellon kaltainen ja sopii näinollen hyvin asuinpaikaksi. (Myllypelto No:96)

peruskartta 3022 01 B ASKOLA

96.

ASKOLA

Nalkkila

Myllypelto

Rantanen

Kivikautinen asuinpaikka-alue

koordinaatit: 6716 12, y= 421 56, z= n. 35, Myllypelto

X=6716 46, y= 421 87, z=n.35-40 Rantanen

ky. u. välillä 671612 - 531712) 48-96

kl. Nalkkila

(16 katu- ja puu- 7.12.2000)

tl. 1) Haiti Rn:8⁸, om. Aarne Leiramo os. Askola Nalkkila

tl. 2) Uusi-Ellilä Rn:9¹, om. Niilo Viljamaa os. Askola Nalkkila

tl. 3) Etu-Linna Rn:3¹⁰, om. Jouko Linna os. Askola Nalkkila

Löydöt: KM 12003:1-6, 12055:7-9, 12159:45-64, 12623:1-86, 12636:1-18,
12935:1-107 Haitin Myllypelto,

12159:45-64, 18613

KM 12004:1-2, 12783:1-5, Ellilän Myllypelto

18949:1-11

KM 12005:1-6, 12159:37-44, 12610:1-4, 12616:1-54, Etu-Linna
Rantanen

96.

ASKOLA

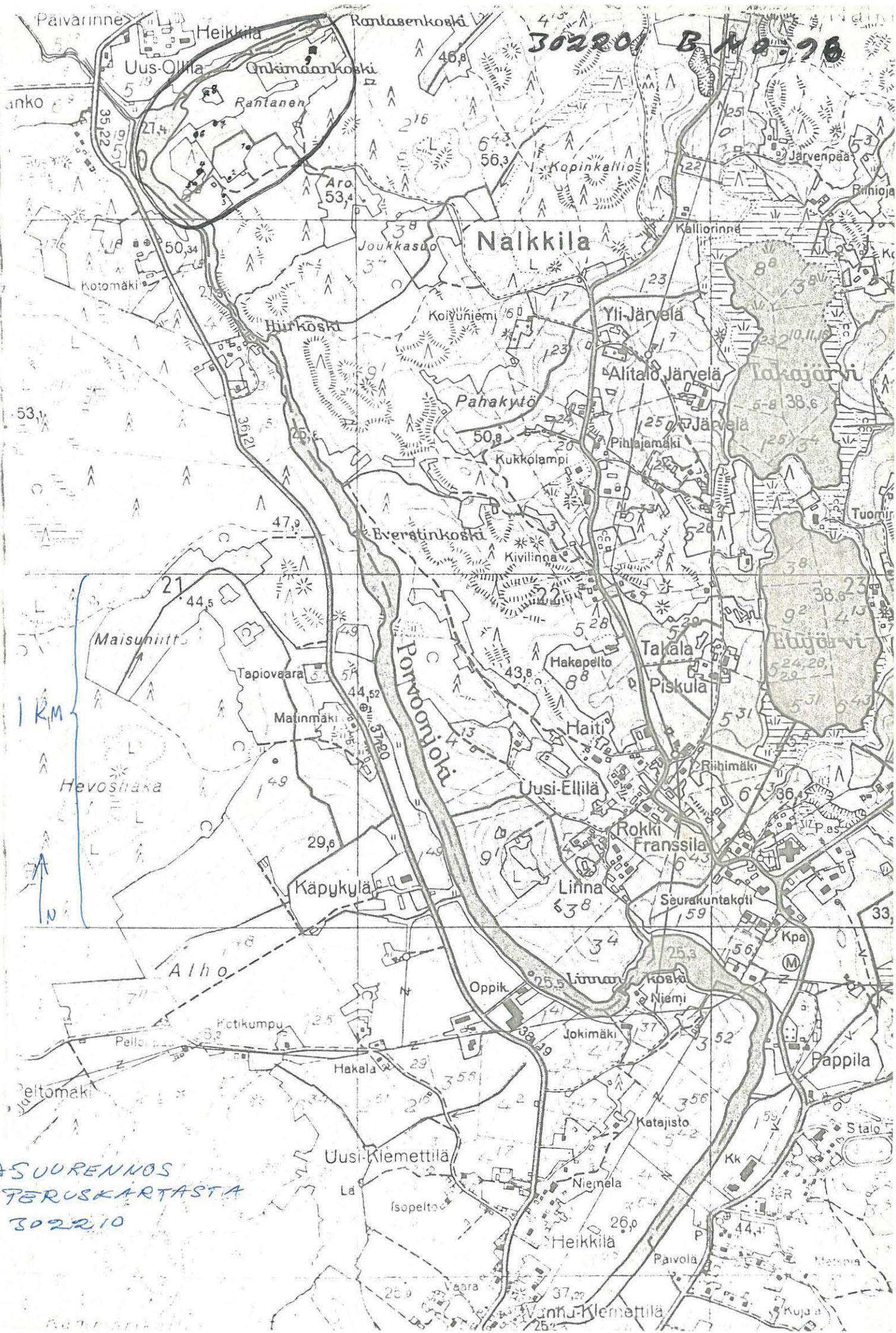
Nalkkila

Myllypelto

Rantanen

L. Pohjakallion inventointi 1971

Myllypelto ja Rantanen sijaitsevat Askolan kirkosta n. 2600m luoteeseen vastapäätä sitä paikkaa, jossa Piurunjoki laskee Porvoonjokeen ja siitä jonkinverran Porvoonjokea ylös- ja alas- päin ja on laajahko peltoalue, Porvoonjoen itäpuolella, jonka molemmissa päissä pelto laskeutuu joenrantapelloksi. Näiden välille jää n. 250m pituinen metsäinen rantakaistale. Koordinaatein merkityt pisteet on asetettu niille paikoille, joilla Luho on kaivanut. Paikat osoitti Soini Järvelä (os. Askola, Nalkkila) Soini Järvelä osoitti minulle myös muita löytökohtia, Oheiseen karttaan olen merkinnyt löytöpaikat niinkuin Soini järvelä ne minulle osoitti: 1) aseita, 2)Kvartseja, 3) hyvä kvartsipaikka, ei aseita, 4) Luhon kaivaus, aukko saran ulkopuolella, 5) kvartseja+aseita, alavyöhyke, 6) kvartseja, ei aseita, 7) pieni kvartsipesäke, 8) kvartseja ja aseiden pakasia, 9) aseita ja kvartseja, 10) kvartseja, ei aseita, pienellä alalla, 11) Luhon kaivaus. KM 18613 löytyi paikan no:5 tienoilta, jossa puretun ladon kohta oli kynnetty auki. Osa oli kynnöksellä, osa tuli esiin turpeita puistelemalla.



30220 B No. 26

Paivarinne Heikkilä Rantasanoksa
Uus-Ollia Onkimaankoski
Rantalan Aro 53.4
Joukkasuo

Nakkila

Kotomäki Huirkoski Koiyuniemi 60
Pahakytö 50.8
Yli-Järvelä Alitalo Järvelä
Järvelä Pihlajamäki
Kukkolampi

53.1 47.9
Maisuniitti Tapioveera
Maitinmäki 44.52
Porvoniemi
Hakapelto 8.8
Takala Piskula
Kivilinga

1 KM Hevosiläka
Haitti Uusi-Ellilä
Rokki Franssila
Seurakuntakoti
Käpykylä Linna 6.38
Aho Oppik 25.5
Linnan Koska
Niemi

Peltomäki Pello Kotikumpu 2.5
Hakala 2.9
Uusi-Klemettilä
Isopelto Niemela
Heikkilä Paivola
Jokimäki 3.7
Katajisto 5.2
Pappila

OSASUURENNOS
PERUSKARTASTA
302210

Vaara 25.9
Vanhu-Klemettilä 37.27
Heikkilä Paivola 44.4
Kuusa

ASKOLA
NALKKILA
RANTANEN

38021

↓



RANTANEN KIVIK. ASP. HUOLTEN
OSOITTAMALLA PAIKALLA OLLUT
LUHON KAIVAUUS
KUVA LOUNRASTA

Valok. J. Pelt. -kollin 1971

Paikkaa koskevia tietoja:

SMYA 66, Ville Luho, Die Suomensjärvi-Kultur ss.55-57

B
peruskartta 3022 01 ASKOLA

97.

ASKOLA

Nalkkila

Koivuniemi

Kivikautinen asuinpaikka

koordinaatit: x= 6715 66, y= 422 45, z=n. 53

kl. Nalkkila

tl. Koivuniemi 1¹⁶

om. Soini Järvelä os. Askola Nalkkila

Löydöt: KM 13670:18, 13066:1-40

Kivikautisia asuinpaikkalöytöjä

97.

ASKOLA

Nalkkila

Koivuniemi

L. Pohjakallion inventointi 1971

Koivuniemi sijaitsee Askolan kirkosta n. 1650m pohjoisluoteeseen, Askolan kirkolta Nalkkilaan vievän maantien länsipuolella, tie-
tä n. 200m metsän laidassa. Luhon kaivausalue on Soini Järveläm
kertoman mukaan ollut päärakennuksesta n. 60m länteen, suoläh-
teen reunassa. Paikka on soistunutta metsää. Myös päärakennuksesta
n. 60m lounaaseen oli kaivettu ja täällä esiin oli tullut kvart-
seja ja hiilikuoppia. Viimeksimainittu paikka on heti laattakivi-
louhoksen itäpuolella. Soini Järvelä kertoi löytäneensä Ruoks-
maalta taltan, jonka hän arvelee hävittäneensä Koivuniemen alueelle.

ASKOLA
NAKKILA
KETURINMAÄKI

38022

v



KETURINMAÄEN KIVIK. ASP.
KUVA TÄHJOISESTA

Olav & Hilja 1971

peruskartta 3022 01 B ASKOLA

98.

ASKOLA

Nalkkila

~~KXXXXXXXXXX~~

Keturinmäki

Kivikautinen asuinpaikka

koordinaatit: x= 6716 04, y= 422 92, z=yli 55

kl. Nalkkila

tl. Yli- Järvelä Rn: 1²³

om. Eino Järvelä Os. Askola Nalkkila

Löydöt: KM 15744: 1-125, 16161:1-153

Kivikautisia asuinpaikkalöytöjä

peruskartta 3022 01 B ASKOLA

98.

ASKOLA

Nalkkila

Keturinmäki

L. Pohjakallion inventointi 1971

Keturinmäki sijaitsee 1900m Askolan kirkosta pohjoiseen, kirkolta Nalkkilaan vievän maantien itäpuolella ja n. 200m luoteeseen Nalkkilan takajärvestä. Luhon kaivausalue on ollut n. 20m Kalliorinne nimisen talon pohjoispuolella. Vain vähän tästä pohjoiseen on hiekkakuopan reuna ja asuinpaikka on hiekanajon uhkaamalla alueella. Ks. Luhon kaivauskertomusta top. arkistossa.

Paikkaa koskevia tietoja:

SMYA 66, Ville Luho: Die Suomensjärvi-Kultur, ss. 44-46
Kaivauskertomus top. arkistossa

peruskartta 3022 01 B ASKOLA

99.

ASKOLA

Nalkkila

Niemi

KM 18614, poikkitaltta

koordinaatit: x= 6715 86, y= 422 70, z=50-55

kl. Nalkkila

tl. Rokki Rn:4¹³

om. Unto Mäittälä os. Askola Nalkkila

L. Pohjakallion inventointi 1971

Käydessäni haastattelemassa Rokin talon isäntää Unto Mäittälää, sain häneltä mm yllämainitun ~~poikkitaltan~~, jonka hän sanoi löytäneensä omistamansa Rokin talon Niemen palstalta. Niemen palsta sijaitsee Askolan kirkosta n . 1700m luoteeseen, kirkolta Nalkkilaan vievän maantien pohjoispuolella. Taltta on löytynyt aivan palstan eteläpäästä, metsän reunasta, pieneltä peltotilkulta. Paikka oli siellä käydessäni perunamaana, jossa havaintojen teko oli verraten helppoa. En kuitenkaan havainnut paikalla mitään mainittavaa. Kyseessä lienee n.s. irtolöytö.

peruskartta 3022 01 B ASKOLA

100.

ASKOLA

Nalkkila

Kopinkallio

Kivikautinen kvartsilouhos

KOORDINAATIT: x= 6716 11, y=422 65, z=n. 70

kl. Nalkkila

tl. Rokki Rn:4¹³

om. Unto Mäittälä os. Askola Nalkkila

Löydöt: KM 12261, 12262, 13670:22

Kivikautisia asuinpaikkalöytöjä

100.

ASKOLA

Nalkkila

Kopinkallio

L. Pohjakallion inventointi 1971

Kopinkallio sijaitsee Askolan kirkosta n. 2km pohjoisluoteeseen, Askolan kirkolta Nalkkilaan menevän maantien Valkamaalle kääntyvistä risteyksestä n. 250m luoteeseen. Kvartsilouhos sijaitsee kuusivaltaisen metsikön keskellä olevan Kopinkallion etelälaidalla. Ns. KopinkallioII on kallion päällä olevia kvartsisuonia, Kopinkallio ~~III~~ I kallion länsilaidalla oleva n. 1m. levyinen kvartsisuoni. Ks. SMYA 57.

Kopinkallio on saavuttanut Askolassa melkoisen maineen, missä vain talon maalta löytyi kvartseja minulle heti mainittiin, "että ne ovat silloin hakeneet sitä Kopinkalliossa!"

ASKOLA
NALKKILA
KOPINKALLIO

F. 38023



KUARTSILOUHOS

Valok. L. Pohjankallio 1971

Paikkaa koskevia tietoja:

SMYA 57, Ville Luho:Die Askola-Kultur ss. 52-66

peruskartta 3022 01 B ASKOLA

101.

ASKOLA

Nalkkila

Filpotti

Kivikautinen asuinpaikka

koordinaatit: x= 6716 32, y= 422 98, z=46,5

kl. Nalkkila

tl. Alitalo-Järvelä Rn: 1²⁵

om. Onni Ojanne os. Askola Nalkkila

Löydöt: KM 13065:1-101

kivikautisia asuinpaikkalöydöksiä

101.

ASKOLA

Nalkkila

Filpotti

L. Pohjakallion inventointi 1971

Filpotin kivikautinen asuinpaikka sijaitsee Askolan kirkosta n. 2100m likimain pohjoiseen, kirkolta Nalkkilaan vievän maantien länsipuolella Nalkkilan Takajärventä n. 400m luoteeseen. Luho on suorittanut kartalle neliöllä merkityllä kohdalla kaivaukseen (Ks. SMYA 57). Filpotin asuinpaikka on kaakkoon viettävällä rinteellä, jonka maantie katkaisee. Soini Järvelän(os. Askola Nalkkila) kertoman mukaan kvartseja on löytynyt tien toiseltakin puolelta, joten tuntuu ilmeiseltä, että asuinpaikka jatkuu siellä ja tie on katkaissut osan siitä.

Paikkaa koskevia tietoja:

SMYA 57, Ville Luho: Die Askola-Kultur, ss. 86-88

peruskartta 3022 01 B ASKOLA

102.

ASKOLA

Nalkkila

Järvenpää

Kalliopelto

Kivikautinen asuinpaikka

koordinaatit: x= 6716 28, y= 423 15, z= n. 50-55

48

17

(Kalliopelto 7.12.2000)

kl. Nalkkila

tl. Järvenpää 1⁸

om. Raimo Järvinen osl Askola Nalkkila

XX

Löydöt: KM 13154, 18615

Kivikautisia asuinpaikkalöytöjä

102.

ASKOLA

Nalkkila

Järvenpää

Kalliopelto

L. Pohjakallion inventointi 1971

Järvenpään tila sijaitsee Askolan kirkosta n. 2km pohjoiseen vajaat 300m Nalkkilan Takajärven pohjoispuolella. Kalliopelto on talosta n. 250m pohjoiseen oleva, jyrkästi länteen viettävä peltorinne, jonka keskikohdalla on töyrännettä, josta kaikki löydökset on tehty. Paikkaa tarkastaessani se oli viljeltynä, enkä havainnut siellä mitään mainittavaa, mutta ennen lähtöäni Askolasta sain Soini Järvelältä löydökset KM 18615, jotka mielestäni riittävät osoittamaan, että paikalla on kivikautinen asuinpaikka.

peruskartta 3022 01 B ASKOLA

103.

ASKOLA

Nalkkila

Rahkaissuo

Kivikautinen asuinpaikka

koordinaatit: x= 6716 68, y= 423 09, z=40-45

kl. Nalkkila

tl. Yli- Järvelä Rn:1²³

om. Eino Järvelä os. Askola Nalkkila

Löydöt: KM 13302:1-227

kivikautisia asuinpaikkalöydöksiä

peruskartta 3022 01 B ASKOLA

103.

ASKOLA

Nalkkila

Rahkaissuo

L. Pohjakallion inventointi 1971

Rahkaissuon kivikautinen asuinpaikka sijaitsee Askolan kirkosta n. 2,5km pohjoiseen, kirkolta Nalkkilaan vievän maantien itäpuolella. Asuinpaikka on merkitty kartalle neliönä niinkuin Soini Järvelä (os. Askola Nalkkila) sen minulle osoitti. Luhon kaivaus on ollut verrattain jyrkästi koilliseen viettävässä sorarinteessä, jota nykyään on rikottu soranajolla, Rahkaissuo nimisen peltoalueen etelä(lounais)osassa. Paikalla käydessäni en tehnyt mitään kivikautiseen asuinpaikkaan viittaavia löytöjä. On mahdollista, että soranotto on vienyt mennessään mahdollisesti kaivauksen jälkeensä jääneen asuinpaikanosan?

ASKOLA
NAKKILA
RAHKASSUO

F 38024

N



RAHKASSUON KIVIK. ASP.
KUVA KOILLISESTA

Utsal. G. Tölgäkalin 1971

Paikkaa koskevia tietoja:

SMYA 66, Ville Luho: Die Suomusjärvi-Kultur ss. 42-44

peruskartta 3022 01 B ASKOLA

104.

ASKOLA

Nalkkila

Valkamaa

Kivikautinen asuinpaikka-alue

koordinaatit: x= 6717 30, y= 422 56, z=30-35

u. v. 1660; 671660 - 6717 521

kl. Nalkkila

7422 40 - 80 (K. Mänttälä 2.12.2001)

tl. 1) Rokki Rn: 4¹³, om. Unto Mäittälä os. Askola Nalkkila

tl. 2) Eskola Rn: 5⁴⁰, om. Esko Linna os. -"-

Löydöt: ~~KM~~kin Valkamaa KM 11987, 12006:1-16, 12041,:1-4, 12055:5-6,
12159:6-11, 12260:1-246, 12606:1-92, 12624:1-139, 12793:1-6,
13146, 18616:1-5

Askolan kotiseutumuseo: poikkikirves 75x38x12mm

Piskulan Valkamaa KM 12159:12-27, 12007:1-6, 12790:1-40,
13140,

Askolan kotiseutumuseo: 1kourutaltoa, 1kivikirves, 2taltoa,
7kpl. aseiden kappaleita ja kvartseja

Valkamaalta sen tarkemmin määrittelemättä: KM 12159:1-~~12~~⁵,
12614

*Selostusosa puuttava!
15.2.2008 MRA*

Paikkaa koskevia tietoja:

SMYA 66, Ville Luho: Die Suomensjärvi-Kultur, ss.57-59

peruskartta 3022 01 B ASKOLA

105.

ASKOLA

Nalkkila

Puurata

Kivikautonen asuinpaikka

koordinaatit: x= 6717 65, y=422 95, z= 30-35

u. v. 61.11.5 6717 40-23/7422 P7-96 (KK 2.12.2011)

kl. Nalkkila

tl. Alitalo-Järvelä Rn:1²⁵, om. Onni Ojanne os. Askola Nalkkila

tl. Haiti Rn: 8⁸, om. Aarne Leiramo, Askola Nalkkila

Löydöt: Ojanne, KM 11983:1-3, 12008, 12124, 12125, 12159:28-34;68,
12948, 13141, 13670:21, 18617:1-4,

Haiti, KM 12159:35

Puurata yl. KM 13670:21, 18617:5-6

105.

ASKOLA

Nalkkila

Puurata

L. Pohjakallion inventointi 1971

Puuradan pelto sijaitsee Askolan kirkosta n. 3500m pohjoisluoteeseen ja on topografisesti Valkamaan (no:104) kivikautisen asuinpaikka-alueen jatkoa Porvoonjoen itärannalla ja on Takaniemen nimisen, pohjois-etelä suuntaisen metsäisen, peltojen reunustaman "niemen" pohjoisenpuoleinen kärkiosa, jatkuen Takaniemen itäpuolella etelään. Runsain löytöalue on maanomistaja Onni Ojanteen kertoman mukaan ollut Takaniemen pohjoiskärjestä n. 40m (ladosta) etelään aivan metsän reunassa. 1930-luvulla sieltä löytyi paljon esineitä, joista osa on joutunut hukkaan ja osan vienyt opettaja Urho Laine mukanaan muuttaessaan pois paikkakunnalta. On varsin todennäköistä, että tästä etelään mentäessä asuinpaikkavyöhyke jää suurimmaksi osaksi metsän puolelle. Viime vuosina ei pellos- ta ole enää tehty löytöjä.

ASKOLA
NALKKILA
PUURATA

38026



PUURADAN KIVIK. ASP.
KUVA POUHJOISESTA

Opitt. v. 1971 - 2. 11. 1971

peruskartta 3022 01 B ASKOLA

106.

ASKOLA

Nalkkila

Etu- Linna

Ruoksmäa

Kivikautinen asuinpaikka

koordinaatit: x= 6717 ^{pp}86, y= 423 ^{22 ?}16, z= 32-46m

u. v. 86 6717 79-94 / 1422 1A-24

kl. Nalkkila

(K. Kallio 2.12.2001)

tl. Etu-Linna Rn:38

om. Jouko Linna os. Askola Nalkkila

Löydöt: KM 12263, 12277, 12345, 12615, 12629, 12929, 12936,
13670:19-20, 18618:3-10, (18618:1-2)

Askolan kotiseutumuseo, kiviaseiden kaskelmia ja kvartsisiesineitä

106.

ASKOLA

Nalkkila

Etu-Linna

Ruoksmaa

L. Pohjakallion inventointi 1971

Etu-Linnan Ruoksmaa sijaitsee Askolan kirkosta n. 3600m pohjoiseen, Porvoonjoen itärannalla. Asuinpaikka sijaitsee Luhon kuvauksen mukaan pellolla ja metsässä, (rinne viettää verrattain jyrkästi länteen, Porvoonjokeen päin), Porvoonjoen laaksossa sen itäreunalla, Askolan kirkosta linnuntietä n. 4km jokseenkin pohjoiseen (K.15). Peltorinne (K. 31) viettää ensin loivasti, sitten jyrkästi länteen ja lounaaseen. Löydöksiä on saatu eniten talteen pellon yläosasta, loivalta rinteeltä ja alaosasta, joka myös viettää tasaisen loivasti kohti Porvoonjokea. Jyrkältä välivyöhykkeeltä on löytöjä vähän. Ylemmän ja alemman vyöhykkeen välinen korkeusero on hyvän joukon toistakymmentä metriä, ja ne edustavat kulttuurellisesti ja ajallisesti eri asutusvaiheita. Pellon yläosa on savimaata 43.30 m:in korkeudelle asti. Siitä Alaspäin mentäessä kiilautuu ruokamullan ja savimaan väliin savihietakerros, ja n. 42.50 m:in korkeudella tulee savihiedan alta vastaan hiekka ja vasta sen alta savi. Tuosta korkeudesta vaakittu vaakituskoneella- alaspäin mentäessä kasvaa hiekkakerroksen paksuus. Pellon tasainen, loivasti länteen viettävä alaosa on taas savimaata. Aslemman löytövyöhykkeen korkeus on n. 32m ja ylemmän 45-46m.

Etu-Linnan Ruoksmaan metsässä sijaitseva osa kivikautista kulttuurikerrosta on rinteiden päällä, sen loivasti länteen viettävässä yläosassa ja rantahiekkamaassa, terassilla, jonka juuri on n. 47m korkealla. Askola - kulttuuri ss. 84-85.

38027

N

38028



ETU-LINNA RUKSMAAN KIVIK. A.S.P. KUVA LAINESTA

ASKOL R
MÄRKELÄ
ETU-LINNA
RUKSMAA

Valhe S. Toijokallio 1921

Paikkaa koskevia tietoja:

SMYA 57, Ville Luho: Die Askola-Kultur 96-107

peruskartta 3022 01 B ASKOLA

107.

ASKOLA

Nalkkila

Taka-Piskulan l. Takalan

Ruoksmäa

Kivi- pronssikautinen asuinpaikka

koordinaatit: x= 6718 06, y= 423 12, z= 30-35

n. v. l. : 6718 99 - 6718 20 / 742712 - 12

kl. Nalkkila

tl. Vaara Rn: 5²⁶

om. Olavi Luoto os. Askola Vakkola

(K. Karkkila's kartta 7.12. 2000)

Löydöt: KM 12010, 12261, 12931, 13067, 13303, 43264, 18618: 11(1,2)

asuinpaikkalöydöksiä

peruskartta 3022 01 B ASKOLA

107.

ASKOLA

Nalkkila

Taka-Piskulan l. Takalan

Ruoksmaa

L. Pohjakallion inventointi 1971

Takalan Ruoksmaa sijaitsee Porvoonjoen itärannalla Askolan kirkosta n. ~~3800m~~ 3800m pohjoiseen, Etu-Linnan Ruoksmaasta (no:106) n. 200m pohjoiseen. Löytöpaikat on merkitty kartalle Soini Järvelän antamien tietojen perusteella. Koordinaatein merkitty kohta on tasaista savista peltoa, Kalmistomäen (no:108) ympärillä. Näillä paikkeilla lienee Luho suorittanut kaivauksen. Tästä n. 160m pohjoiskoilliseen ja 200m koilliseen on niinikään Soini Järvelän kertomuksen mukaan tehty kivikautisia löydöksiä.

ASKOLA
NALKKILA
KALMISTOMÄKI

+38022



NÄKYMÄ KALMISTO MÄELTÄ LOUNAASEEN

Helmi Y. P. Oksanen 1921

peruskartta 3022 01 B ASKOLA

108.

ASKOLA

Nalkkila

Taka-Piskulan l. Takalan

Ruoksmäa

Kalmistomäki

Varhaiskeskiaikainen ruumiskalmisto

koordinaatit: x=5718 04, y= 423 16, z=n. 35

kl. Nalkkila

tl. Vaara Rn: 5²⁶

om. Olavi Luoto os. Askola Nalkkila

Löydöt: KM 12599:1-9, luita, nuolenkärki

108.

ASKOLA

Nalkkila

Taka-Piskulan l. Takalan

Ruoksmaa

Kalmistomäki

L. Pohjakallion inventointi 1971

Ruokmaan Taka-Piskulan l. Takalan kalmistomäki sijaitsee Askolan kirkosta n. 3800m pohjoiseen, Porvoonjoen itärannalla, n. 100m joesta ja on n. 1000 m² laajuisella peltojen ympäröimällä lepikkomäellä. Nimensä mäki on saanut ilmeisesti vasta kalmiston löytymisen jälkeen. Paikalla käydessäni maan pinta oli runsaan kasvillisuuden peitossa, enkä havainnut siellä kuin jokusen syvennyksen. Askolan historiassa paikasta sanotaan seuraavaa: Esinelöytöjen lisäksi Ruoksmalla on havaittu olleen vanhan kalmiston. Kaivauksia johtanut maisteri Luho arvelee n. 1000 m² alalla hautoja olevan toistasataa. Muutamia niistä on avattu ja tutkittu. Hautasiija oli n. 55-60cm syvyydessä, 2 m:n pituinen ja 90cm:n levyinen. Hiekassa oli helposti näkyvissä vainajan lepoasento, tummempi varjo, pää pohjoista kohti. Haudoissa ei ollut mitään koristeita tai jätteitä, paitsi syrjittäin ladottuja laakakiviä sivuilla, sekä rinnan kohdalla päällekkäin kolme pyöreää kiveä. Eräässä haudassa oli vainaja kokonaan ympäröity kiviseen "arkkuun", josta kansi vain puuttui. Kalmiston ikää on ollut vaikea määrittellä. Todennäköisintä on, päättelee kaivauksen suorittaja, että haudat ovat varhaiskeskiajalta ja paikka siis kyläkalmisto, jollaisia sinä aikana vielä on käytetty. (Askolan historia ss. 37-38.

peruskartta 3022 01 B ASKOLA

109.

ASKOLA

Nalkkila

Ojala

Kannisto

Askolan kotiseutumuseo, kaappi 2, Vitr. 12, Kourutaltan katk.

KOORDINAATIT: x= 717 94, y=423 40, z= n. 40

kl. Nalkkila

tl. Ojala Rn:1³

om. Eino Milen os. Askola Nalkkila

L. Pohjakallion inventointi 1971

Löytöpaikka sijaitsee Askolan kirkosta n. 700m pohjoiseen ja Ojalan talosta n. 200m etelään kirkolta Nalkkilaan vievän maantien itäpuolella. Löytöpaikka on tasaista peltoa, iäkäänkuin töyry, joka loivasti viettää sekä pohjoiseen, että etelään. Löytöpaikka oli pöällä käydessä viljeltynä. Ojalan talon väki kertoi, että he eivät kourutaltan katkelman lisäksi ole muuta kivikautista pöllöiltään löytäneet.

peruskartta 302201 B ASKOLA

110.

ASKOLA

Nalkkila

Lemonmylly

KM 12795:1-6, kivilaji-iskennäinen, hiontakiven kpl. käyttöjälkinen kv.,
säleydin kv. säleydinesine, 9 kv. iskennäistä

koordinaatit : x= 6718 42, 423 42, z=n.40-45.

kl. Nalkkila

tl. Ojala Rn: ³1~~x~~*

om. Eino Milen os. Askola Nalkkila

L. Pohjakallion inventointi 1971

KM 12795:1-6 löytötiedoissa mainitaan: poiminut Soini Järvelä Askolan pit. Nalkkilasta Lemon mylly nimiseltä mäeltä, Taka-Piskulan Ruoksmaalta n. 200m suunnilleen pohjoiskoilliseen. Soini Järvelä ei muistanut tehneensä kyseessä olevia löytöjä, mutta arveli niiden olevan peräisiä Ojalan Riihiahosta, josta hän on löytänyt mm. kvartseja, mutta joista Kansallismuseossa ei ole tietoa. Lemonmylly, kivi ~~jänkä~~ joka on pienempien kivien päällä on vain n. 40m Riihiahon länsipäästä länteen. Riihiaho on etelään viettävää peltorinnettä Askolan kirkosta n. 4200m pohjoiseen ja Ojalan talosta n. 200m pohjoiseen. Pelto oli paikalla käydessäni viljeltynä, enkä havainnut sen reunoilla mitään mainittavaa. Ojalan talon väki ei ole koskaan löytänyt sieltä mitään kiviä kautiseen viittaavaa.

peruskartta 3022 01 B ASKOLA

111.

ASKOLA

Nalkkila

~~XXXXXXXXXX~~

Ellilä

Ilmari

Kivikautinen asuinpaikka- alue

koordinaatit: x=6718 46, y= 425 14, z= 30-35

*n. VPK: 6718 52-80 / 7423 09-32
(IKK 7.12.2014)*

kl. Nalkkila

tl. Uusi-Ellilä Rn:9¹

om. Niilo Viljamaa os. Askola

Löydöt: KM 11984, 12622, 12932,

Kivikautisia asuinpaikkalöytöjä

111.

ASKOLA

Nalkkila

Ellilä

Ilmari

L. Pohjakallion inventointi 1971

Ellilän Ilmarinpelto sijaitsee Porvoonjoen itärannalla runsaat 4km Askolan kirkosta pohjoiseen, Taka-Piskulan Ruoksaan (no: 106,107) pohjoispuolella. Alue on pääosiltaan tasaista savista peltoa, jossa Soini järvelän mukaan useassa eri kohdassa on tehty kivikautisia löydöksiä. Ojalan talosta n. 300m luoteeseen olevan metsäsaarekkeen ympärillä on yksi löytökohdista. Metsäsaarekkeen reunustat ovat hienoa hiekkaa. Ilmarinkosken rannalta, itäpuolelta, kartalle ristillä merkitystä kohdasta löysi SoiniJärvelä KM 11984, tasataltan. Ilmarinkoskesta n. 250m itäkoilliseen metsänreunasta on niin ikään tehty löytöjä. Tässä kohden löytöjä on kapean peltokaistareen, joka peruskartalle on merkitty pensaikoksi, itä- ja länsireunoista. Edelleen löydöksiä on tehty tästä n. 200m koilliseen, tasaiselta joenrantapellolta n. 50m lähteestä etelälounaaseen. Viimeksimainnitty paikka on topografisesti samaa peltoa Järvelän Jokiniityn kanssa(no:112). Löytöpaikat minulle osoitti Soini Järvelä, tuolloin ei löytynyt mitään mainittavaa.

peruskartta 3022 01 B ASKOLA

112.

ASKOLA

Nalkkila

Järvelä

Jokinmäitty

Kivikautinen asuinpaikka

koordinaatit: x= 6719 00, y= 423 36, z= 30-35

kl. Nalkkila

tl. Järvelä Rn: 1²³

om. Eino Järvelä os. Askola Nalkkila

KM

Löydöt: 12159:65-67, 12011:1-5, 12787:1-3, 12946, 18619

Kivikautisia asuinpaikkalöytöjä

07 JP
n. v. 16/115 6710 90 - 6719 25 / 2427 76 - 40
(10 Kivikautista 7.12.2011)

peruskartta 3022 01 B ASKOLA

112.

ASKOLA

Nalkkila

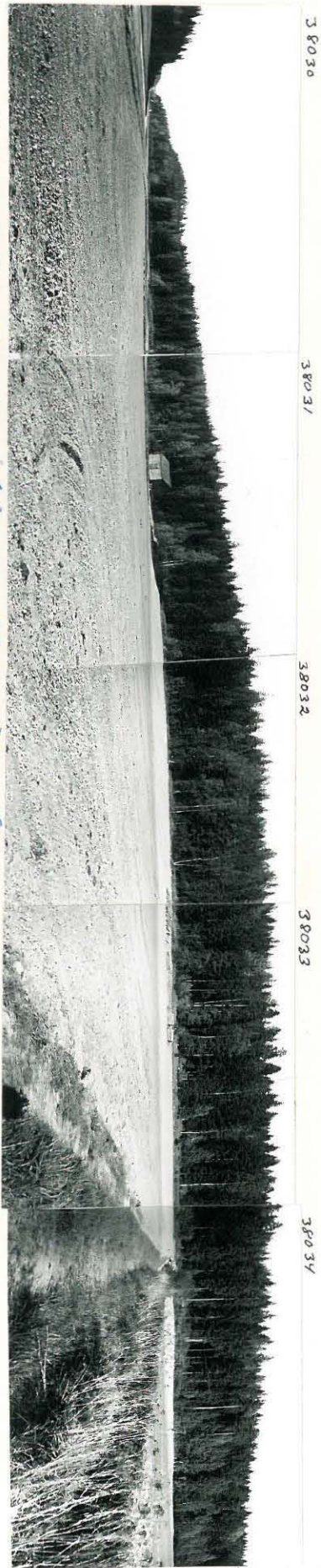
Järvelä .

Jokiniitty

L. Pohjakallion inventointi 1971

Järvelän Jokiniitty sijaitsee Askolan kirkosta n. 4800m pohjoiseen Porvoonjoen itärannalla. Asuinpaikka on miltei tasaista joenrantapeltoa ja sieltä tehdyt löydökset on päämittu n. 20 m metsänreunasta joellepäin pellostä. Topografisesti Jokiniitty on samaa asuinpaikkaa Ellilän Ilmarin pohjoisimpien löytöpaikkojen kanssa(no: 111). Äärimmäisten löytökohtien väli on n. 300m pohjois-eteläsuunnassa. Kartalle numerolla 1 merkitystä paikasta löytyivät inventointilöydöt (KM 18619:4-5). Muut ristit kartalla ovat Soini Järvelän osoittamia löytöpaikkoja.

*Arctic
Alaska
Tukwitsya*



38030

38031

38032

38033

38034

*Tukwitsya arctic region
pebbles in north region*

Walter S. Walcott 1921

peruskartta 3022 01 B ASKOLA

113.

ASKOLA

Nalkkila

Heissuo

Kiviraunio

koordinaatit: x= 6717 40, y= 424 25, z= n70

kl. Nalkkila

tl Rokki Rn:4¹³

om. Unto Mäittälä os. Askola Nalkkila

113.

ASKOLA

Nalkkila

Heissuo

L. Pohjakallion inventointi 1971

Heissuo sijaitsee Askolan kirkosta n. 3400m pohjoiskoilliseen, Simppujärvestä n. 700m luoteeseen ja Haukankalliosta n. 800m lounaaseen. Suon etelälaidalla pistää suohon kallioniemeke, jonka keskikohdalla on n. 3x4m laajuinen muutamankymmenen senttimetrin korkuinen hajallaan oleva kiviraunio. Se ei tehnyt päällepäin haudan vaikutelmaa, vaan pikemminkin rikkoutuneen kiukaan tai jonkun vastaavanlaisen rakennelman. Paikan osoittivat minulle Nalkkilan kylän Ojalan talon isäntä ja emäntä. Maanomistaja Unto Mäittälä ei tiennyt rauniosta mitään.

Aspala
Nalkkila
Heimon

+ 38035



Heimon Heimon Heimon Heimon

Valok. H. Peltokallio 1971

Nämä esineet ovat nykyään samassa järjestyksessä
Askolan kotiseutumuseossa

(L.Pohjakallion huom.)

L U E T T E L O

Askolan Yhteiskoulun aulaan
nähtäväksi asetetuista Askolan museon
esihistoriallisen kokoelman esineistä.

Kokoelman järjesti vv. 1962-1963

Ville Luho avustajinaan Risto Tynni ja
Lauri Hakalehto.

Luettelon laati kesäkuussa v. 1963

Lauri Hakalehto.

Esihistorialliset kokelmat:

Kaappi I.		
Vitriini 3.	Suomusjärven kulttuuri (N.6000-4000 e.Kr.) Askolan Vahijärven Hassan Syrjänpelto.	I:4.
	1) kvartsikaapimia 32 kappaletta.	I:4:1.
	2) kvartsitalttoja 3 kappaletta.	I:4:2.
	3) Kvartsi-iskennäisiä.	I:4:3.
Vitriini 5.	Suomusjärven kulttuuri (6000-4000 e.Kr.)	I:5.
	Askolan Vahijärven hassan Syrjänpelto. M.Leino.	
	1) hiontakivi.	I:5:1.
	2) Raaka-aineen kappale.	I:5:2.
	3) Kirves.Vahijärven Vallilasta /Viljo Aaltonen)	I:5:3.
Vitriini 6.	Suomusjärven kulttuuri (6000-4000 e.Kr.)	I:6.
	1) Vahijärven Myllypellosta löydetyn poikki- teräisen kirveen jäljennös} Alkuperäinen esine säilytetään Kansallismuseossa.	I:6:1.
	2) Kirveitä ja talttoja metsä-hennalta.	I:6:2
	a. kirves	I:6:2, a.
	b. Lourutaltta	I:6:2, b.
	c. 2 kpl. talttoja	I:6:2, c.
	3) Vahijärven metsä-Hennalta	I:6:3.
	a. Meihään kärhen k tkelma	I:6:3, a.
	b. taltan katkelmia 5 kpl.	I:6:3, c.

Esihistorialliset kokoelmat:

Kaappi II	Esikeraaminen eli Suomensjärven kulttuuri 6000 - 4000 e.Kr.	
Vitriini (1) 7	Puhar-Onkimaan Pitkä-huhta P.Toivomäki 1) idkukiviä ja kvartsi-iskennäisiä 2) kvartsitalttoja 3) Höylä (Onkimaan Yrjönmäeltä) 4) Pyhar-Onkimaan Yrjölästä a. taltta (Hannu Ahlgrén Yrjölän Ilmarista.) b. kirves (Paavo Yrjölä Kyyjärven järven- niitusta.)	II:1. II:1:1. II:1:2. II:2:3. II:1:4. II:1:4,a. II:1:4,b.
Vitriini (2) 8	Esikeraaminen kulttuuri (6000-4000 e. Kr.) 1) kirves Monninkylän Lavista (Pauli Vuorinen) 2) kirves Monninkylästä Eino Peltolan tontilta 3) kvartsiesineitä 7 kpl. 4) Hiotun kiviaseen sirpale. 5) kvartsi-iskennäisiä 6) Askolan Pappila, kirkonmaalta kirves 7) Askolan Pappila Grindipelto	II:2. II:2:1. II:2:2. II:2:3. II:2:4. II:2:5. II:2:6. II:2:7.
Vitriini (3) 9	Suomensjärven kulttuuri (6000 - 4000 e.Kr.) 1. Askolan Pappilan Vanhapelto 1.a. keihään kärki (Paavo Marttinen) 1.b. aseiden katkelma -"- 2) a. aseenteelmä löysi Lauri Hakalahto. 2) b. taltta -"- -" 2) c. Pappilan Vanhapelto Linnanranta 2) d. keihäänkärki Paavo Marttinen 2) e. keihäänkärjen katkelma 2) f. keihään kärki 2) g. hiotinkivi Paavo Marttinen 2) h. taltta -"- -" 3) Pappilan Vanhapelto 4) Vanhapelto Reväsmäen Linnanrannasta 5) Pappilan saunapelto 6) Pappilan Siltapelto.	II:3. II:3:1. a II:3:1. b. II:3:2. a II:3:2. b. II:3:2.c. II:3:2.d. II:3:2.e. II:3:2.f. II:3:2.g. II:3:2.h. II:3:3. II:3:4. II:3:5. II:3:6.

Historiallisia löydöksiä:

Suomensjärven kulttuuri.

n. 6000 - 4000 e. ar.

Kaappi II
Vitr. 10

- 1) a. Kalanut luunsiru II:10:1 a.
- b. kvartseja II:10:1 b.
- Askola Vakkola Urheilukenttä (1 s. s.)
- 2) Poikkiteräinen kirves Askolan Vakkolan
kurjalasta (Linna) II:10:2.
- 3) Taitta ja kvartseja Vakkolan kalliota
Toppisen p. runemaasta 20/8-51 A. Toivonen. II:10:3.
- 4) Kivisaaha Askolan Vakkolasta kivi lähtökä-
pellosta löysi Tapani Mänttilä. II:10:4.
- 5) Poikkiteräisiä kirveitä Vakkolasta
- 6) a. Juslan Takaniemenpellosta II:10: 6 a.
- b. Iso-Peltolan Niemenpellosta II:10: 6 b.

Suomensjärven kulttuuri.

n. 6000 - 4000 e. kr.

Kaappi II
Vitr. 11

- 1) Kalakkilan Etu-Piskulan Valkamaalta:
- 1) a. Acurutalita 9/ 1959 Jouko Linna II:11:1 a.
- 1) b. kirves toi Jouko Linna II:11:1 b.
- 1) c. kirves II:11:1 c.
- 1) d. kvartseja II:11:1 d.
- 2) Kalakkilan komin Valkamaalta löysi ja toi
Unto Mänttilä
- 2) a. kirves (taitta) II:11:2 a.
- 2) b. taitta II:11:2 b.
- 2) c. pyöreä kivi, jossa koverrettu kuoppa II:11:3 c.
- 2) d. kvartseja II:11:3 c.
- 3) Kalakkilan Takalan Luokkamaalta
kivikirves, jonka löysi ja toi Matti Mopila II:11:3
- 10/11 1958.
- 4) Askolan Kalakkilan Etu-Liinan kiven II:11:4

ASKELOIDEN KIRJASTO:

Kappeli II

Vitr. 12

- | | |
|--|------------|
| 1) Poikkiteräisten kivinaciden katkelmia | |
| 1) a. Malkkilan Etu-Pickulanta | II:12:1 a. |
| 1) b. Malkkilan Ojanteen Pilpotista | II:12:1 b. |
| 2) Lourutaltan katkelma Ojalan Mannistosta | II:12:2 |
| Askolan Malkkilan kylästä | |
| 3) Poikkiteräisiä kirveitä | |
| 3) a. Askolan Korttlan hoikkalasta | II:12:3 a. |
| 3) b. Askolan Huvarin Vainiolta (Lankinen) | II:12:3 b. |

ESIHISTORIALLISET KOKOELMAT:

KAPPEI III.

Vitr. 13 (1) Varhainen kampakeraaminen vaihe
n. 3500- 3000 e. kr.

Askola Niesto Mattila Tallikärrö.

- | | |
|---|----------|
| 1) Varhaista kampakeramiikkaa (palasia) | III:13:1 |
| 2) Tasataltan teräkatkelma | III:13:2 |
| 3) Kivilaji-iskennäinen | III:13:3 |
| 4) Kvartsikaapimia | III:13:4 |
| 5) Kvartsitalttoja | III:13:5 |
| 6) Avaaksi-iskennäisiä | III:13:6 |
| 7) Vasarakiviä (kvartsia) | III:13:7 |

Kappi III.

Vitr. 14 (2) Tyypillinen kampakeraaminen aika

huuvarin Honkaniemi

- | | |
|---|---------------|
| 1) Nuorempaa tyypillistä kampakeramiikkaa
(tyyliä II:2 n. 2100 e. kr.) | III:14:1 |
| 2) Kivikirveitä 2 kpl. | III:14:2-a,b. |
| 3) Limsiö- eli piinvolenkärkiä | III:14:3 |
| 4) Limsiö- eli piikaapimia ja veitsiä. | III:14:4 |
| 5) Limsiöiskennäisiä ja iskukivi
n.s. itäeurooppalaisista karbonista limsiötä. | III:14:5 |
| 6) Liuskekäihänkärjen kantakatkelma | III:14:6 |
| 7) Tasatalttoja | III:14:7 |
| 8) Poikkiteräinen kirves (löysi kalle Nurmi) | III:14:8 |
| 9) Hioin | III:14:9 |
| 10) Kvartsikaapimia ja -talttoja | III:14:10 |
| 11) Kvartsi-iskennäisiä | III:14:11 |
| 12) Rappautuvaa kampakeramiikkaa (tyyliä III:1)
(n. 2000 e. kr.) | III:14:12 |

ARKEOLOGIAALISET KOULUT:

Kaappi III

Vitr. 15

- 1) Kourutaltta (teräkatkelma) M. Ollila Tiilästä. III:15:1
- 2) Poikkiteräinen kirves huuvarin niuksiltä Löytäjä Per Erik Franzén luovutti museoon 24/7 1960. III:15:2
- 3) Pohjalainen tasataltta Askolan Pappilan Huhtaniitystä Toivo Töikkö v. 1953. III:15:3
- 4) M.s. pohjalainen kourutaltta Särkijärven novista luovutti Lauri Novilehto. III:15:4

Kaappi III

Vitr. 16

- 1) Tuura (kiviase) Monninkylästä v. 1937 luovutti löytäjä Aksel Aleksius Mantere III:16:1
- 2) Kourutaltta Puhar-Onkimaan kylästä Löytäjä Hilma Sofia Elomäki (kuollut) luovutti museoon esineen Juhani Elomäki. III:16:2
- 3) Keramiikka-astian palanen löytäjä Viljo Berg Särkijärven kylästä III:16:3
- 4) Oikokirves huuvarin kylästä Lehtelästä 17/11 1957 Mino Laakso III:16:4
- 5) Piinuolenkärki (katkelma) huuvarin Lehtelästä 17/11 1957 Mino Laakso. III:16:5
- 6) Oikokirves Porvoon mlk. Vanha-Moisiosta Löysi Seppo Myllynen Lauri Salosen pallosta, museoon toi esineen Matti Pitkänen. III:16:6
- 7) Reikäkivi Juornaankylästä Laurinmäeltä Löytöpaikka ei ole tiedossa. III:16:7

OB 5 ←

RAHISTOJÄRJELMÄN KOKOAMAT:

Kampakeramiikan kulttuurin loppuvaihe.

Kappeli III
Vitr. 17.

- 1) Nuorakeramiikkaa Vanhijärveltä Nassan Syrjäpellolta 9/9 1958 Erkki Leino III:17:1
 - 2) Oikoteräinen kivikirves Porvoon mlk. Vanha-voisiosta Sinisalonen tontilta Hilja Sinisalo luovutti 22/5 1956 museoon. III:17:2
 - 3) Hiolin (Hiokkakiiveä) Särkijärven kylästä Askolan kyläsuolta 18/8 -55 Ilmari Järvinen III:17:3
 - 4) Hiolin Askolan Juornaankylästä Kylä-Kinnarin kähä-Häkaniitulta 11/12 1960 Leo Simola luovutti museoon. III:17:4
 - 5) Hiokinivi (niokkakiiveä) Askolan Niettoon metsästä 11/6 1958 Risto Tynni III:17:5
 - 6) Taitta Askolan Niettoon kylästä Löytöjä Arvo Ojanne luovutti museoon III:17:6
 - 7) Siiman paino (katkelma) Lonninkylästä Heikki Tynni löysi tilansa pellolta ja luovutti 25/5 1958 museoon III:17:7
 - 8) Nuolen kärki Askolan muurarin Lehtelästä Löysi Lino Olavi Laakso ja 6/6 1959. Tapio Laakso toi museoon. III:17:8
- Nuora- tai myöhäiskivikautista keramiikka palasina Niettoon kolkokorvesta Löytöjä Lauri Nasalento. III:17

Kappeli III
Vitr. 18.

- 1) Ohrikiven kappale, jossa 2 kuoppaa Askolan Vanhijärven nassalta Erkki Leino III:18:1
- 2) Viikinkiaikainen rautakirves Korttilalta Luovutti Pauli Tuiskula III:18:2
- 3) Tulurauta Tiilikän Tuukilasta III:18:3
- 4) Rautakirves Askolan Venkolan kylästä Luovutti Lemmo Mattila. III:18:4