

Est. 196/3.10.1985

DRAGSFJÄRD

ARKEOLOGISK INVENTERING 1985

KONSTSAMFUNDETS INSULA NOVA - OMRÅDE

Helena Edgren

INNEHÅLLSFÖRTECKNING

Inledning	s. 1
Några förslag till framtida åtgärder	5
Karta över de år 1985 inventerade områdena	6
Förteckning över fornlämningarna i nummerföljd	7
Fornlämningarnas fördelning enligt kartblad	8
Beskrivning av fornlämningarna	9
Negativförteckning	39
Diaförteckning	41
Källor	43
Fotografier	44

INLEDNING

På området för Föreningen Konstsamfundets Insula Nova-projekt utfördes en fornminnesinventering 8.- 21.7.1985. Arbetet beställdes och bekostades av jordägaren.

Det egentliga inventeringsområdet begränsade sig till Stornäset i norra delen av Ölmos by, Purunpää-näset och dess närmaste öar, Ekholmen på norra sidan av Ölmos by och Söljeholmen vid vägen till Kasnäs i söder. Ekholmen måste dock lämnas oundersökt, eftersom någon motorbåt inte fanns på platsen under de två veckor som var reserverade för inventeringen. Däremot undersöktes nästan hela strandområdet mellan Stornäset och Purunpää, Sundsvedja näs öster om Purunpää samt de redan tidigare kända fornlämningarna i närheten av Söderlångvik. (Se kartan över de undersökta områdena s. 6).

Det viktigaste källmaterialet vid förberedandet av inventeringen var de uppgifter om fasta fornminnen i Dragsfjärds socken som finns i förhistoriska byråns topografiska arkiv i museiverket, i de tidigare inventeringsberättelserna, i sockenhistoriken samt i annan motsvarande litteratur (se källförteckningen s. 43). Några föremålsfynd känner man inte till från det nu aktuella området med undantag av Krögerudden och Nöjis stenåldersboplats. Nya fornlämningar söktes efter på sådana ställen som antingen på kartan eller i terrängen såg lovande ut. Speciellt noggrant undersöktes området kring Krögerudden på Purunpää-näset för att få reda på om där förutom ruiner efter krogen även kunde finnas lämningar efter äldre fornminnen.

De inventerade fornlämningarna har i rapporten uppräknats från norr mot söder med Purunpää-området som en egen helhet. Varje enhet har fått ett löpande nummer utan att förhistoriska och historiska fornlämningar grupperats i skilda serier. Som grund för karteringen har använts grundkartan i skala 1:20 000 och den topografiska kartan i skala 1:100 000. Graden för exakthet för de uppmätta koordinaterna har uppgetts skilt vid varje enhet.

Fornlämningarna har klassificerats enligt följande kriterier:

Klass I omfattar fornlämningar med riksomfattande värde; deras fortsatta fredning bör tryggas under alla omständigheter. Fornlämningarna bör bevaras även efter undersökning och efter förmåga restaureras.

Klass II omfattar fornlämningar vilkas värde inte kan avgöras utan närmare undersökningar. Efter undersökning hänförs de till klass I eller III.

Klass III omfattar sådana fornlämningar vilka varit föremål för tillräckliga undersökningar eller utsatta för en sådan förstörelse att deras fredning inte mera är befogad.

Det förslag till klassificering som angivits i inventeringsberättelsen bör betraktas som inventerarens rekommendation. Den är alltså inte bindande. Den slutgiltiga klassificeringen fastställs vid behov av museiverket och vanligtvis i det skedet då en fornlämnings fredning hotas av t.ex. byggnadsverksamhet.

Som ett resultat av 1985-års inventering föreligger inom området för Insula Nova - projektet eller i dess grannskap 11 (ev. 12) förhistoriska fornlämningskomplex och 4 från historisk tid. Av dessa var 6 tidigare okända (Dragsfjärd 1, 2, 8, 9, 10, 11). Stensättningen vid Nästorp på Stornäset i Ölmos (Dragsfjärd 2) ligger inte på Konstsfundets mark. Den har snarast medtagits i förteckningen för museiverkets egna behov. Enligt uppgift av fil. mag. C.O. Tallgren finns en grupp namnröstningar även på Oxholmen sydost om Krögerudden. Uppgifterna om stenåldersboplatsen vid Nöjis baserar sig på Henrik Asplunds grävningsberättelse; platsen besöktes inte i samband med inventeringen 1985.

Av fornlämningarna inom det år 1985 inventerade området är stenåldersboplatsen vid Nöjis äldst. Av det anspråkslösa fyndmaterialet och det svagt färgade kulturlagret att döma är den snarast en säsongbetingad fångstboplats på vilken man inte vistats längre tider i sträck. Boplatsen kan inte dateras på basen av sitt fyndmaterial men fyndens allmänna sammansättning liksom höjden över havet pekar snarast mot stenålderns slutskede.

Enligt topografkartan har Hammarboda träsk, vid vars norra ända boplatsen är belägen, avsnörts från havet redan före bronsålderns begynnelse. Även detta kunde antyda, att boplatsen är äldre än bronsåldern.

Det är möjligt att människan vid sidan av de goda fångstmöjligheterna lockats till platsen av de rika kvartsförekomsterna i Dragsfjärd. Långa, öppna kvartsådror, ur vilka man lätt kunnat skaffa sig råmaterial för kvartsredskap, finns i synnerhet i klipporna i Ölmos norra del. Ett motsvarande öppet kvartsbrott är känt från Stockholms skärgård och det är inte omöjligt att de är rätt så allmänna, ehuru de inte ännu uppmärksamats av forskningen.

Inom Insula Nova -området förekommer de flesta gravformer som är kända inom västra Finlands bronsålderskultur. Rösena på Kammarberget och Västerberget i Ölmos representerar den vanligaste gravformen; de är runda låga rösen som saknar strukturella särdrag. Det ena röset på Västerjälsmalmen påminner till formen snarast om de ringformiga rösen som är kända även annorstädes. I centrum av de flesta bronsåldersrösena finns det någon form av krater, men sällan av den storleken som i graven på Västerjälsmalmen.

I den runda rösgraven Östergård 1 vid Purunpää har det sannolikt funnits åtminstone en, eventuellt flera koncentriskt stenringar. Motsvarande konstruktion har använts under hela bronsåldern varför ett enstaka röse inte kan dateras på basen av detta särdrag. Förekomsten av stenringar i ett röse har däremot ibland tolkats som ett tecken på, att röset kan innehålla flere bergavningar.

Den andra graven vid Östergård 1, gravarna på Kosackkullen vid Söderlångvik och på Söljeholmen vid Långnäs är alla låga, långsträckta och rektangulära. De tillhör alla en typ som karakteriseras av, att bredden utgör högst $\frac{1}{3}$ eller $\frac{1}{4}$ av längden, i några fall blott $\frac{1}{5}$ eller t.o.m. $\frac{1}{7}$. Enligt Cleve har denna typ av gravar, vilken han anser vara äldre än den breda varianten, endast påträffats i södra delen av Kimito-landet, förutom Dragsfjärd även i Västanfjärd (Cleve 1942). I den nordligare stensättningen på Kosackkullen vid Söderlångvik kan man se stora resta stenar, vilka bildar ett slags tvärgående väggar i gravens ena ända. Dessa kan kanske markera upprepade begravningar och sålunda eventuellt förklara gravens exceptionella längd.

Den ovala "skeppssättningen" vid Hamnholmssundet i Purunpää representerar en mera sällsynt gravform, men motsvarigheter är nog kända även annorstädes. Särskilt vanliga ^{är} de under bronsåldern på Gotland men paralleller förekommer inom hela Östersjöområdet.

De strukturella olikheter som iakttagits i fråga om gravarna är inte till hjälp för datering. Däremot kan gravarnas topografiska läge eventuellt ge en fingervisning om deras tidställning. Enligt rådande uppfattning har den äldre bronsålderns rösen i allmänhet byggts på höga berg vid den dåtida kusten och så att de varit vida synliga. De flesta rösen inom det nu inventerade området har visserligen byggts på berg men inte på de synligaste platserna. De flesta har anlagts i skydd av en högre bergskam ett stycke från stranden varför deras läge sålunda bättre motsvarar det som är karakteristiskt för gravar från yngre bronsålder.

Det yngsta skedet bland de gravar som inventerades år 1985 representeras av rösen Östergård 2 vid Purunpää. De kan på grund av såväl konstruktion som läge dateras till järnåldern, såvida de inte rent av är från historisk tid.

Några yngre förhistoriska eller ens medeltida fornlämingar är inte kända från området.

Detta kan bero på flere omständigheter. I synnerhet på den nyländska kusten, men också annorstädes i skärgården saknas fynd från denna tid, varför situationen i Dragsfjärd inte är exceptionell. Man har allmänt ansett, att skärgården helt avfolkades under äldre järnålder. Speciellt under vikingatiden har nordbornas handels- och härnadståg i österled gjort skärgården till en mindre lockande bosättningszon. Det arkeologiska materialet från Sveriges tidiga handelscentra har visat, att sådana färder också företogs tidigare om också inte i samma utsträckning som under 800-1000-talen.

Under yngre järnålder växte även småningom jordbrukets betydelse som utkomstmöjlighet, vilket naturligtvis inverkade på valet av en stationär boplats. I Dragsfjärd har landhöjningen först under medeltiden blottat så mycket odlingsbar jord, att det förelåg erforderliga betingelser för en fast bosättning. Skärgården har knappast varit folktom under denna tid, men de människor, som tillfälligt besökt trakten har efterlämnat ytterst få lämningar synliga ovan jord.

NÅGRA FÖRSLAG TILL FRAMTIDA ÅTGÄRDER

Under inventeringen sommaren 1985 kunde man återigen en gång konstatera hur mycket folk det rör ^{sig i} skärgården sommartid. I synnerhet kring Jungfrusund var alla "båtplatser" i användning och på många håll hade man uppenbart slagit läger för hela sommaren. Slitaget inom området är därför stort, vilket med tiden kan utvecklas till ett hot mot fornlämningarnas fortsatta bestånd. Speciellt på Krögerudden kunde det kanske vara skäl att begränsa besökarnas rörelser inom området eller att dirigera trafiken längs bestämda utstakade rutter.

Byggnadslämningarna på Krögerudden är i synnerhet under högsommaren svåra att iakttaga på grund av den täta undervegetationen. Området är igenvuxet. En del träd har torkat på rot och kullfallna stammar ligger vid de stigar som korsar området. Genom en förnuftigt utförd röjning kunde området återställas i det skick det hade under krogens tid, då naturen säkerligen har varit betydligt mera öppen. I synnerhet borde husgrunderna och deras omgivning rödjäs; sålunda vore de mera synliga och bättre skyddade. Det är synnerligen önskvärt, att uppstädningen företas under en arkeologs ledning varigenom man undviker att skada såväl de kända som eventuella ännu oupptäckta fornlämningarna. Vid gallringen av områdets vegetation borde en botaniker anlitas. Namnröstningarna kunde uppmålas enligt museiverkets konservatorers direktiv.

Efter områdets uppstädande kunde man uppställa fredningsskyltar på de ställen där båtfolket brukar taga i land, liksom även skyltar med information om områdets stigar, fornlämningar och historia.

Ur vetenskaplig synpunkt vore det av stort intresse, att genom smärre provgrävningar i husgrunderna närmare försöka utreda deras konstruktion och fyndmaterial. En arkeologisk totalundersökning av området skulle däremot vara både långvarig och dyr varför det knappast är befogat att starta en sådan. Områdets röjning kunde eventuellt utföras i samarbete med traktens hembygdsentusiaster, vilka redan tidigare visat intresse för frågan.

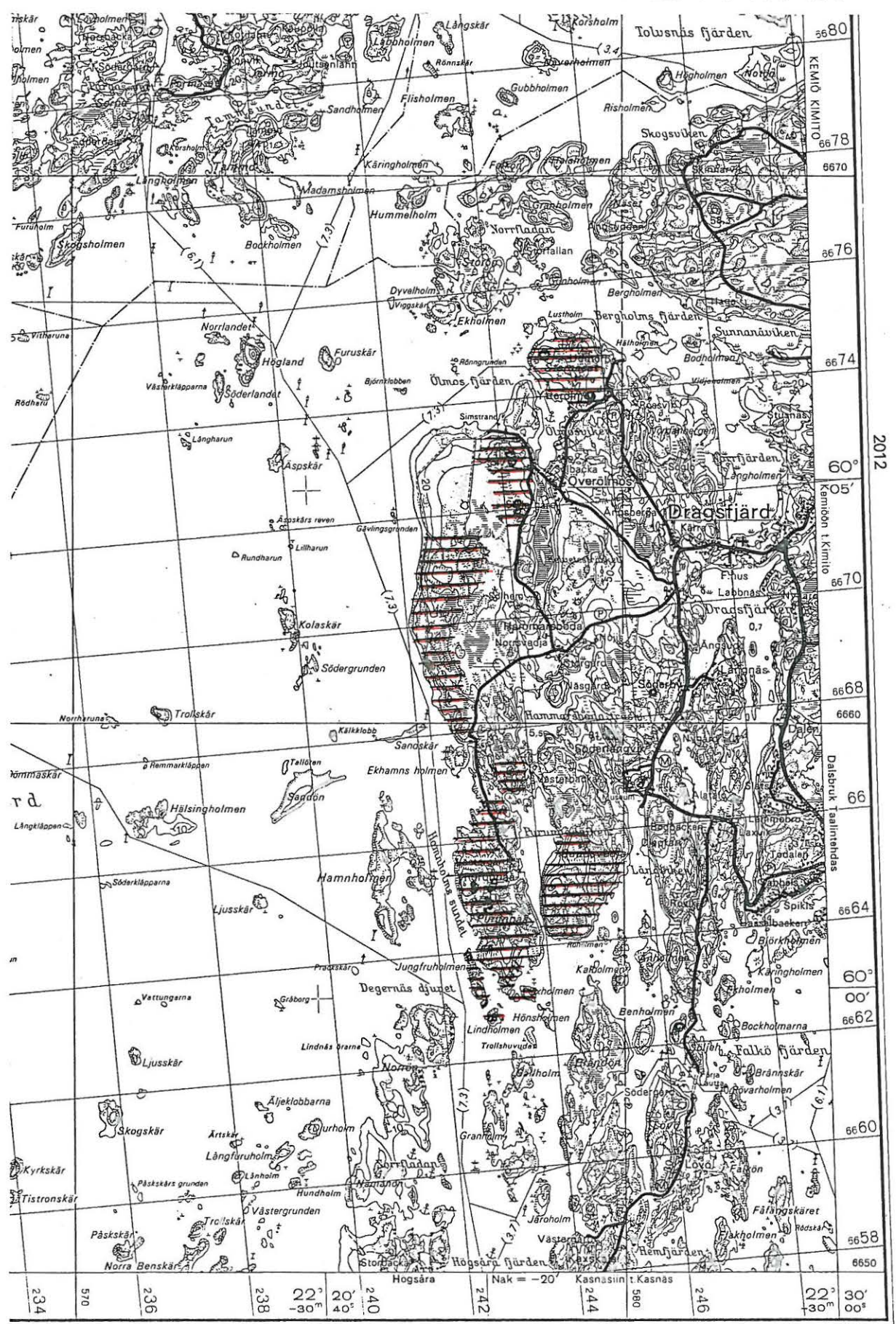
Helsingfors den 20. september 1985

Helena Edgren
Helena Edgren
fil. lic.

DE ÅR 1985 INVENTERADE OMRÅDEN

1034 NAGU

TOPOGRAFISK KARTA 1 : 100 000



2012

234	570	236	238	22° 30'	20° 40'	240	242	244	580	246	22° 30'	30° 00'
-----	-----	-----	-----	---------	---------	-----	-----	-----	-----	-----	---------	---------

MAANMITTAUSHALLITUKSEN KARTTAPAINO HELSINKI LANTMATERISTYRELSSENS KARTTRYCKERI HELSINGFORS 1972

- kestopaallyste, levahdysalue permanentbeläggning, rastplats
- johtokäyvä (50 m) ledkurva valikäyvä (10, 20, 30, 40 m) mellankurva aukäyvä (5 m) hällankurva
- rantaviiva, kaislikko, maatuva vesialue strandlinje, vass, uppländning

FÖRTECKNING ÖVER FORNLÄMNINGARNA I NUMMERFÖLJD

1	Ölmos Stornäset Kammarbergen	bronsåldersgrav
2	Ölmos Stornäset Nästorp	järnåldersgrav
3	Ölmos Västerbergen	2 bronsåldersgravar
4	Ölmos Västerjälsmalmen	2 bronsåldersgravar
5	Ölmos Hammarsboda Nöjis	stenåldersboplats
6	Söderlångvik Söderby Västerängarna	bronsåldersgrav
7	Söderlångvik Kosackkullen	2 bronsåldersgravar
8	Långnäs Söljeholmen	bronsåldersgrav
9	Ölmos Purunpää Östergård 1	2 bronsåldersgravar
10	Ölmos Purunpää Hamnholmssundet	2 bronsåldersgravar
11	Ölmos Purunpää Östergård 2	gravfält från järnåldern
12	Ölmos Purunpää Krögarudden	lämningar efter krogen och namnristningar
13	Ölmos Skansholmen	lämningar efter fästnings- verk från 1700-1800-talen
14	Ölmos Högholmen	jungfrudans ?
15	Ölmos Jungfruholmen	lämningar efter fästningsverk från 1700-1800-talen
16	Ölmos Lindholmen	"

FORNLÄMNINGARNAS FÖRDELNING ENLIGT KARTBLADGrundkartaFornlämning

1034 10 PURUNPÄÄ (1968)

9, 10, 11, 12, 13, 14, 15, 16

1034 11 ÖVERÖLMOS (1968)

1, 2, 3, 4, 5

1034 13 + 2012 13 DALSBROK (1981)

7, 8

1034 14 + 2012 14 DRAGSFJÄRD

6

(1978, 1981)

040 010008
DRAGSFJÄRD 1

GRUNDKARTA 1034 11 ÖVERÖLMOS

x = 6666 76

y = 578 59

z = ca 27 m

(gravrösets koordinater)

Ölmos, Stornäset, Kammarbergen
bronsåldersgrav, klass II

Röset på Kammarbergen ligger ca 5 km NW om Dragsfjärds kyrka, på ett bergsområde i västra delen av Stornäset. Graven har byggts på en långsträckt bergsrygg nära havet något SW om högsta kullen på Kammarbergen. Omkring röset växer det gles tallskog och på dess SW sida vetter berget brant mot en längre ner växande skogsduge som främst består av granar.

Till formen är röset en något oregelbunden rundel. Den består närmast av runda stenar av "människo- och hästhuvudsstorlek", bland vilka det även finns några stenhällar. Förutom en låg krater i mitten har det låga röset tydligen inga speciella särdrag vad konstruktionen beträffar. Rösets diameter varierar mellan ca 4 m och 5.5 m (Bild 1-3, s. 44)

Gravröset var inte tidigare känt utan det upptäcktes under inventeringsresan den 10.7.1985.

Vid östra kanten av Kammarbergen finns det en stenåker, där skattsökare har efterlämnat flere gropar. På berget väster om stenåkern finns en liten recent stenhög, som något liknar en fornlämning.

- Se grundkartan s. 13

043 050555
DRAGSFJÄRD 2

GRUNDKARTA 1034 11 ÖVERÖLMOS

x = 6665 95

y = 579 42

z = ca 25 m

(stensättnings koord.)

Ölmos, Stornäset, Nästorp
grav från järnåldern?, klass II

På södra delen av Stornäset finns en låg och otydlig stenkonstruktion som eventuellt kunde vara en fornlämning. Den i fråga varande formationen är en långsträckt, övervuxen stensättning, som möjligen kunde bestå av två fast i varandra byggda gravrösen. Södra delen av konstruktionen har en diameter av ca 3,5 m och dess kantstenar bildar en tämligen klar cirkel. Den till sin form mera diffusa norra delen har en diameter av ca 3 m. (Bild 4-5, s. 45)

Stensättningen ligger på ca 25 m:s höjd och drygt 200 m norr om vägen från Dragsfjärds kyrka till Ölmosviken, på ett ställe där åkrarna på södra sidan av vägen skiljs åt av en smal skogsremsa.

Stensättningen ligger inte på Konstsamfundets mark.

- Se grundkartan s. 13

046 01 0003

DRAGSFJÄRD 3

GRUNDKARTA 1034 11 ÖVERÖLMOS

x = 6664 84

y = 578 03

z = ca 40 m

(koord. för forngravtecknet
på grundkartan)Ölmos, Västerbergen

bronsåldersgravar, 2 st., klass II

Vid berget i norra delen av Ölmos skogsområde finns på grundkartan två forngravstecken, av vilka det ena har placerats vid bergets norra kant, det andra ca 100 m längre mot söder. I närheten av det norra tecknet kunde man sommaren 1985 inte finna några spår av fornlämningen. Hela norra delen av berget är omgivet av ett stenparti, som vid forngravstecknet utbreder sig till en större stenåker. I stenåkern finns några skattsökargropar, som tydligen felaktigt har tolkats som forntida gravar.

Vid det södra tecknet finns däremot verkligen två gravrösen. Dessa ligger i en liten dal, som mellan två bergsryggar i E-W-riktning vetter mot skogskanten i öster. Även här finns det mellan bergen en stenåker, som består av små jämnstora stenar och i övre delen av stenpackningen reser sig ett runt, tydligt röse, grav A. Den ca 1 m höga graven har en diameter av ca 4 - 5 m och en flack krater i mitten. Några meter söderut finns ett annat röse grav B, som till formen liknar den förra, men är lägre och mera övervuxen. (Bild 6, 7, s. 45)

Källor: Det är möjligt att dessa rösen är desamma som Högman i sin inventeringsberättelse antecknat under namnet "Västerbärgen", se Cleve 1942, s. 24.

- Se grundkartan s. 13

0410 01 088 2
DRAGSFJÄRD 4

GRUNDKARTA 1034 11 ÖVERÖLMOS

x = 6663 88

y = 578 15

z = ca 35 m

(koord. för forngravstecknet)

Ölmos Västerjälsmalmen

bronsåldersgravar, 2 st., klass II

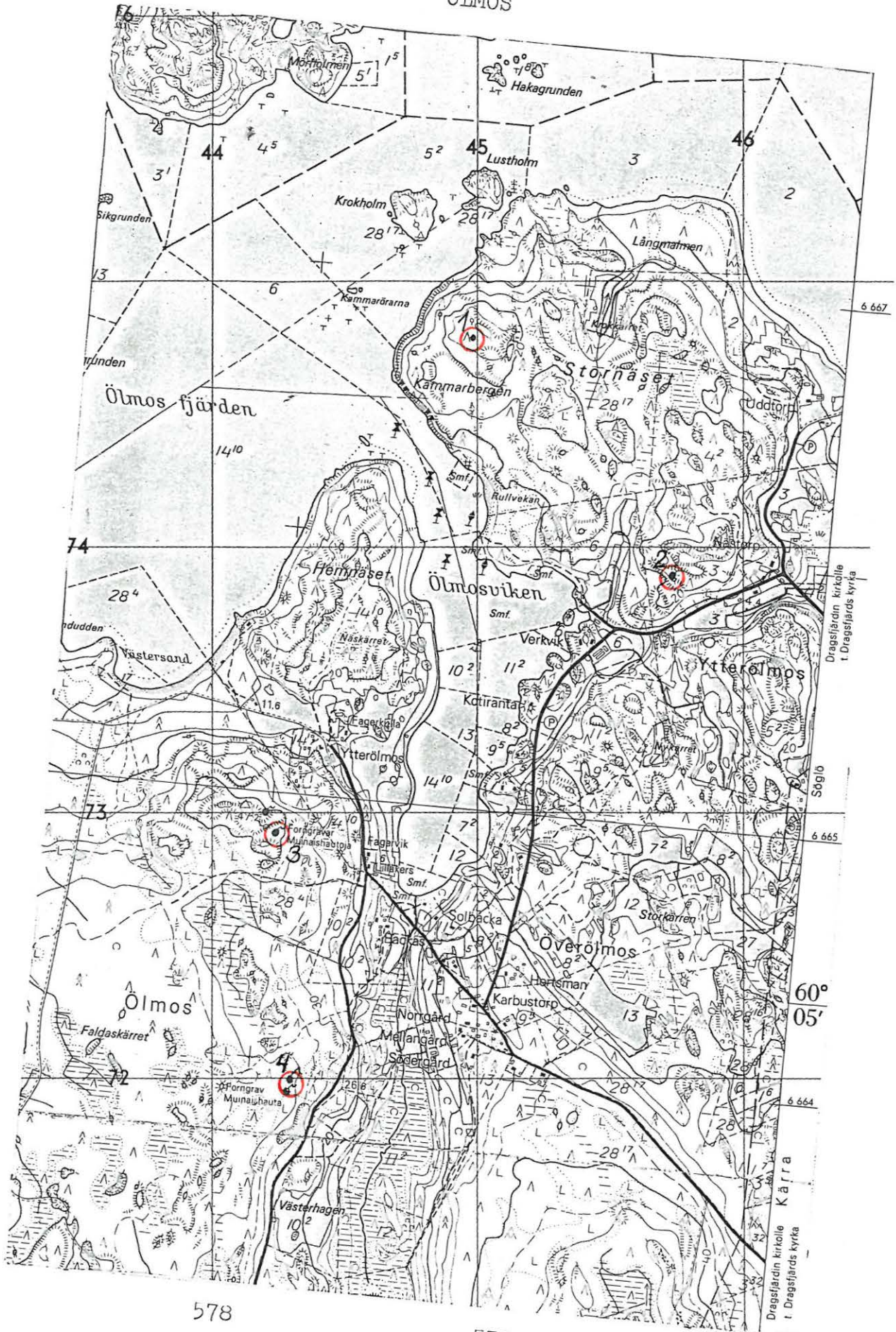
På Ölmos bys område ca 4200 m WNW om Dragsfjärds kyrka och ca 1000 m S om den föregående fornlämningen (nr 3) finns två gravar från bronsåldern i en gles tallskog, alldeles i närheten av VVS: sandtag. Rösena har byggts på krönet av en rullstensås, som vetter mot Helvetesträsket i öster.

Det södra röset, grav A, hör till en ovanligare gravtyp. Det liknar till sin form närmast en rund stenvall, som inte har någon stenfyllning alls i mitten. Rösets diameter är ca 8 m. Bredvid röset står en fridlysnings-tavla. (B 8, 9, s. 46)

Ca 50 m norrut från grav A finns en annan gravformation, grav B, som har en storlek av ca 6 x 4.5 - 5 m; den består av endast några få stenvarv. (Bild. 10, s. 46)

Källor: A-L. Hirviluotos rapport från år 1963 i förhistoriska byråns topografiska arkiv i museiverket;
möjligen samma ställe som Högmans "Västerjälsmalmen",
se Cleve 1942, s. 24.

- Se grundkartan s. 13



040 01 0009
DRAGSFJÄRD 5

GRUNDKARTA 1034 11 ÖVERÖLMOS

x = 6661 90

y = 579 50

z = ca 30 m

(boplatsens koord.)

Ölmos, Hammarsboda, Nöjis
stenåldersboplats, klass II

Stenåldersboplatsen i Nöjis är belägen ca 3 km WSW om Dragsfjärds kyrka, norr om vägen mellan kyrkan och Hammarsboda. Under tiden 19.- 20.5.1984 utfördes med museiverkets tillstånd en provundersökning i form av en fältarbetsövning för amatörrarkeologikursen vid Dragsfjärds arbetarinstitut. Utgrävningen leddes av fil. stud. Henrik Asplund.

Boplatsen påträffades 13.4.1984 av amatörrarkeologen Hans Myhrman, som i en rotvälta upptäckte avslag och ett litet fragment av ett slipat stenföremål. Under själva utgrävningen kom ytterligare 68 avslag och några små benbitar i dagen och i några av provgruperna upptäcktes ett svagt mörkfärgat jordlager som möjligen kunde tolkas som kulturjord.

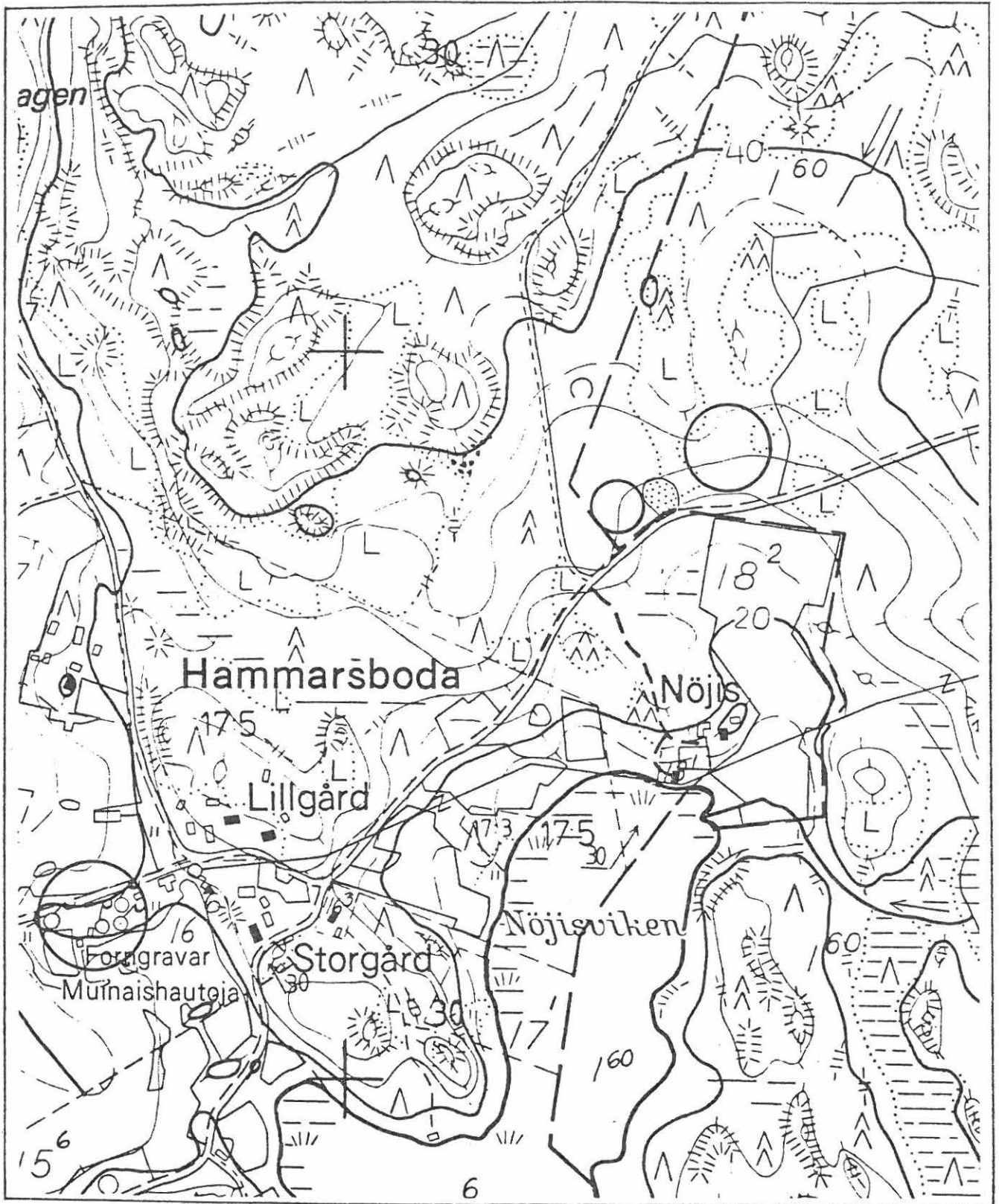
Inga daterande fynd gjordes, men boplatsens läge på ca 30 m höjd över havet ger en ungefärlig datering till stenålderns slut.

Grävningsfynden är katalogiserade i Åbo (Turun yliopisto, Arkeologian osasto), TYA 243:1-23.

Källor: Henrik Asplunds grävningsberättelse "Dragsfjärd, Söderlångik, Nöjis" 1984.

- Se grundkartan s. 15

HENRIK ASPLUND 1984



Förstoring av grundkartan
1034 11 C i skala 1:10 000

De undersökta områdena i Nöjls samt bronsåldersgravarna
i Hammarsboda utmärkta med cirklar

040 01 0552

DRAGSFJÄRD 6

GRUNDKARTA 1034 14 + 2012 14

DRAGSFJÄRD

x = 6660 60

Y = 1580 56

z = ca 35 m

((gravrösets koord.)

Söderlångvik, Söderby, Västerängarna

bronsåldersgrav, klass III

På västra sidan om vägen mellan Dragsfjärds kyrka och Söderlångvik, ca 700 m västerut från södra ändan av Söderbyviken, har tydligen funnits en forngrav. Gravröset har varit beläget på en mindre bergsklack öster om en hög, brant bergsrygg i N-S- riktning.

På själva berget finns numera bara några enstaka stenar kvar, största delen av dem har blivit utspridda i omgivningen och på bergets östra sida har man byggt en låg mur av dem.

Gravröset är antecknat på grundkartan med ett forngravstecken.

- Se grundkartan s. 17

040 01 0811
DRAGSFJÄRD 7

GRUNDKARTA 1034 13 + 2012 13
DALSBRUK

x = 6658 92

y = 580 32

z = ca 47 m

(koord. för södra forngravstecknet)

Söderlångvik, Kosackkullen

2 bronsåldersgravar, klass I

På ett högt berg alldeles intill Söderlångvik gård finns två stora, sedan gammalt kända gravkonstruktioner. Till formen är båda avlångt rektangulära och tämlingen låga och de består av bara några stenskikt. På vissa ställen, speciellt nära ändarna, finns det några stora kantstenar och i den större stensättningen har det möjligen funnits likadana, av på kant ställda stenar gjorda tvärväggar, som t. ex. i graven i Norrlammala i Västanfjärd.

Den större stensättningen, grav A, mäter ca 24.6 x 3.5 m, den ca 30 m SSW om den samma belägna andra graven, grav B, är något mindre. (Bild 11, 12, s. 47)

Gravarnas läge på ett högt, brant berg, som under bronsåldern utgjorde ett utskjutande näs vid vattenpasset mellan Långviken-Söderbyviken och den nuvarande Norrviken är typiskt för stora praktgravar, och stensättningarna bildar enligt inventerares uppfattning en mycket välbevarad helhet och bör därför klassificeras som ett skyddsobjekt av I klass.

Källor: Cleve 1942; Högman 1886

- Se grundkartan s. 19

040 01 0053
DRAGSFJÄRD 8

GRUNDKARTA 1034 13 + 2012 13
DALSBRUK

x = 6654 45
y = 581 01
z = ca 20 m
(gravens koord.)

Långnäs, Söljeholmen

gravsättning från bronsåldern, klass I

Söljeholmen är belägen i södra delen av Dragsfjärds kommun mellan Lövön och fastlandet vid vägen till Kasnäs, ca 4 km SSE från Söderlångvik. I NW delen av ön, på västra sidan av landsvägen, upptäcktes under inventeringsresan en stor tidigare okänd gravsättning. Denna har byggts på en flat SSW-NNE bergsrygg NE om högsta punkten av berget, ca 20 m över havet. Från graven har man inte haft utsikt åt andra håll än mot norr och öster, medan man från bergets ca 40 m höga krön har kunnat se långt över skärgården.

Stensättningen är till formen klart rektangulär, i norra ändan ca 4 m bred och ca 20 m lång och består av några få stenskikt. I synnerhet nära norra ändan men även på några andra ställen har stensättningen tydliga, stora kantstenar. Gravens östra kant är nästan rak, västra kanten är söndrigare och till formen mera diffus. (B 13-16 s. 47-48). Annars är gravsättningen tydligen mycket välbevarad och bör i enlighet med Söderlångviksgravarna (nr 7) klassificeras som fornlämning av I klass.

- Se grundkartan s. 21

040 01 0054
DRAGSFJÄRD 9

GRUNDKARTA 1034 10 PURUNPÄÄ
x = A 6657 02 B 6657 06
y = 577 54 577 55
z = Ca 30 m ca 20 m
(gravarnas koord.)

Ölmos, Purunpää, Östergård 1
2 bronsåldersgravar, klass II

På Purunpää udden, i sydvästligaste del av Dragsfjärds fastland, upptäcktes under inventeringen sommaren 1985 tre nya fornlämningsenheter, vilka omfattar ca 10 nya fasta fornlämningar.

En av dessa enheter är belägen i mitten av näset, på ett berg som sträcker sig i N-S-riktning på västra sidan om Östergårdsåkrar. På platsen för de nuvarande åkrarna har under bronsåldern funnits en sund, som via Träskdalen har avskiljt södra delen av Purunpää udden till en ö. De ifrågavarande gravarna, Östergård 1, har rest sig på östra stranden av en delvis havsomfluten udde (se kartan s. 24).

Den södra graven, grav A, har blivit byggd på bergskränet, som tydligen har utnyttjats för att få mera volym åt röset. Röset är lågt, runt och illa skadat, vid dess östra kant och i rösets mitt saknas stenar nästan helt. På västra sidan är den ursprungliga kantkedjan däremot fortfarande urskiljbar och liknande stenringar har möjligen även funnits i rösets mitt. Rösets diameter är ca 8 m. (Bild 17, 18, s. 48)

Den norra graven, grav B, är belägen på en plåtå vid bergets norra ända och betydligt lägre än grav A. Här är det fråga om en låg konstruktion, som antingen består av två skilda gravar eller av en lång stensättning i E-W-riktning. Stensättningens västra del ligger på en litet högre belägen plåtå en dess östra del, och liknar till formen nästan en triangel. Gravens östra del påminner om en rektangel och har flera stora kantstenar; vid norra kanten finns en stor kantställd häll. Konstruktionens totala längd är ca 13.5 m och dess bredd ca 5 m. (Bild 19, 20, 21, s. 49)

Enligt grundkartan går gränset mellan Östergård och Konstsamfundets arealer mitt imellan gravarna sålunda, att grav B tydligen ligger på Östergårds och grav A på Konstsamfundets mark.

- Se grundkartan s. 38

040 010055
DRAGSFJÄRD 10

GRUNDKARTA 1034 10 PURUNPÄÄ
x = A 6657 06 B 6657 05
y = 577 15 577 15
z = ca 37.5 m
(gravarnas koord.)

Ölmos, Purunpää, Hamnholmssundet
2 bronsåldersgravar, klass I

Det andra fornminneskomplexet på Purunpää udden ligger närmare havet och ca 400 m västerut från föregående (nr 9), på ett högt berg mitt-emot Judasholmen vid Hamnholmssundet. På östra sidan av bergskrönet finns två små försumpningar och på östra sidan av dem en N-S-gående bergsrygg, på vilken gravarna har byggts.

Den norra gravan, grav A, är närmast en skeppsformig stensättning, som är ca 11 m lång och vid mitten ca 4.70 m bred. Vid byggandet av gravan har man tydligen använt sig av en förhöjning i berget för att få mera volym åt gravan och minska behovet av lösa stenar. Skeppssättningens västra kant har fallit sönder, östra kanten förefaller att vara bättre bevarad. I den mera intakta norra delen finns det flera flata stenhällar som kantstenar och norra spetsen av skeppssättningen bildas av en spetsig, triangelformad flatsten. Även i gravens södra del finns det flata stenar, men närmast ovanpå de övriga stenarna på gravens yta. (Bild 22, 23, 24, s. 50)

Grav B på södra sidan av grav A är nästan helt övervuxen och täckt av några torra träd. Även denna grav är närmast linsformig, men mera ihopfallen är grav A. Dess längd är ca 4 m och bredd ca 3 m. (Bild 25, s. 50)

- Se grundkartan s. 38

040 01 0056
DRAGSFJÄRD 11

GRUNDKARTA 1034 10 PURUNPÄÄ

x = 6656 62 - 66

y = 577 50 - 52

z = ca 15 m

(komplexets ungefärliga koord.)

Ölmos, Purunpää, Östergård 2
gravfält från järnåldern?, klass II

Det tredje nya fornminneskomplexet är beläget ca 800 m SW om Östergårds manngårdsbyggnad, på västra sidan av den sydligast belägna åkern på Östergårds mark, i en skogsbacke, som vetter starkt mot åkern.

Mitt i den täta skogen finns små, ca 1.5 m stora stenrösen i åtminstone två rader, fyra i den övre och två i den nedre och därtill minst ett mellan dem. Rösena har relativt klara konturer, men de är helt övervuxna och sålunda mycket svåra att urskilja. Det är därför möjligt, att alla inte upptäcktes under inventeringen. (Bild 26, s. 51)

Gamla bonden på Östergård visade inventerarna vägen till platsen, som ligger alldeles vid gränsen mellan Konstsamfundets och Östergårds ägor.

- Se grundkartan s. 27, 38

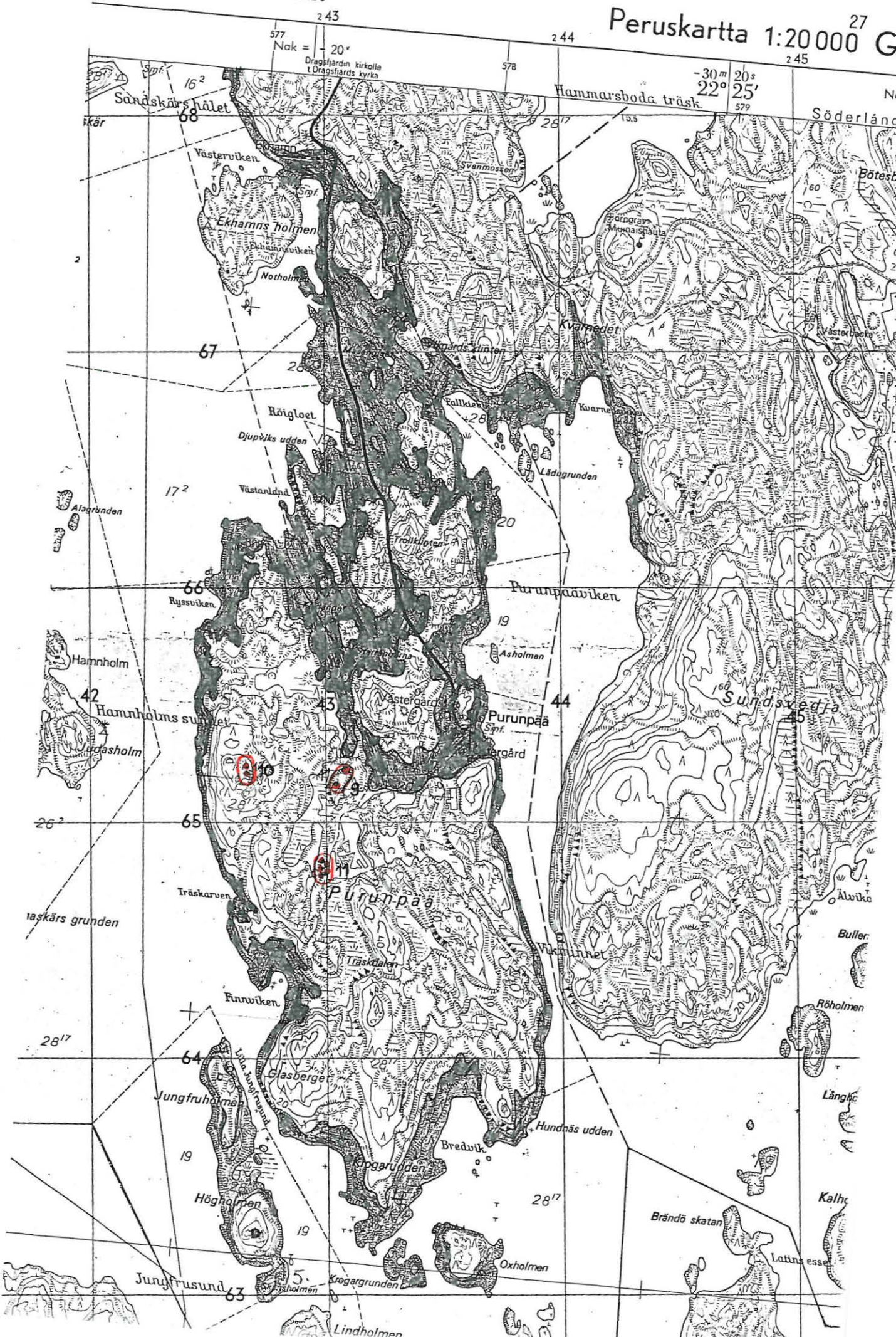
Purunpää under tidig järnålder
vattenytan 10 m ö.h.

42

2 43

Peruskartta 1:20 000 ²⁷G

2 45



040 01 0059
DRAGSFJÄRD 12

GRUNDKARTA 1034 10 PURUNPÄÄ
x = 6655 05 - 25
y = 577 76 - 578 02
z = 0 - 10 m
(ungefärliga koord. för området)

Ölmos, Purunpää, Krögerudden

lämningar efter krogen, namnröstningar, klass I

Kröger- eller Krögerudden är belägen på ^{södra} udden av Purunpää längst i SW på Dragsfjärds fastland, alldeles intill segelleden vid Jungfrusund. Denna segelled har sedan förhistorisk tid varit en av de viktigaste genomfartsvägarna i de åboländska skären och Krögeruddens välskyddade hamn har sålunda kommit att ha en viktig strategisk betydelse i synnerhet för krigsflottan. Åtminstone från 1600-talet finns det rikliga arkeologiska lämningar på udden.

Historiska uppgifter

Enligt Svante Dahlström omnämns Jungfrusund för första gången i skriftliga källor år 1490, när Sten Sture på väg österut där daterat ett av sina brev. År 1535 ber Nils Grabbe i samband med de danska kaperierna att få ta den ena av de jakter som låg i Jungfrusund och år 1582 dirigerar konung Johan en brevskrivare till samma plats "för att där bida och invänta konungens krigshövitsmän och knektar" (Dahlström 1945). Även av andra uppgifter framgår det, att Jungfrusund redan på 1500-talet har nått en fullt utbildad position såsom hamnplats och en förbindelse-länk mellan sjöleden och upplandet.

I väntan på tjänlig vind kunde vistelsen i en medeltida hamn bli tämligen lång och då uppstod det behov av både proviantering och härbärke. Det är troligt, att härbärgeringsfrågan vid Jungfrusund redan tidigare har fått något slags lösning, men de första skriftliga uppgifterna därom härstammar från år 1642, då jordägaren, rikskanslern Axel Oxenstierna lät grunda en krog på platsen.

År 1642 uppfördes två stugor och en kammare på Purunpää ägor för krogens behov, mellan åren 1653 och 1658 "flera byggnader", 1661 förnyades dessa och byggdes en ny stuga, 1670 en ny stugbyggnad och en kammare, 1680 en liten stuga och två kamrar och ännu 1704 en ny stuga. Under stora ofreden brann krogen ner och återuppbyggdes inte mera (Gardberg 1935; Gardberg och Nikander 1944).

De gamla kartor, som vid förberedandet av inventeringsarbetet fanns att tillgå, ger inga uppgifter om byggnadsbeståndet på krogens område. Hans Hanssons ofta publicerade karta från ca år 1650 koncentrerar sig på topografin och upptar inte de dåvarande byggnaderna. Den äldsta mera detaljerade kartan över Purunpää-området i Lantmäteristyrelsens arkiv i Helsingfors härstammar från slutet av 1700-talet och enligt den har Krögerudden då varit helt ödelagd. Enligt uppgifter från Lantmäteristyrelsens arkiv kunde det löna sig att gå igenom materialet i Riksarkivet och Landskapsarkivet i Åbo och även i svenska arkiv ty av äldre kartor lär det ännu finnas material, som man inte har kopior av i Finland.

Fornlämningarna

Även med beaktande av att träbyggnader under 1600- och 1700-talet ofta hade en relativt kort livslängd och att nya byggnader ofta uppfördes på de gamla grunderna, kan man utgå ifrån att Krögerudden under sin tid som krog hade ett tämligen stor byggnadsbestånd. Rester av flere av dem kan fortfarande ses som stensättningar eller upphöjningar i terrängen. De lokala amatörarkeologerna har upptagit sex av dem på sin karta; med noggrannare undersökningar skulle deras antal troligtvis gå att fastställa med större säkerhet. Med hjälp av en metalldetektor har amatörarkeologerna också funnit ett antal lösfynd kring husgrunderna.

Under inventeringsresan sommaren 1985 plockades några tegelstensbitar i närheten av en större husgrund (platsen antecknad på H. Salomonssons karta s. 31).

På både östra och västra sidan av krogområdet finns det små flata berg, Namnberget 1 och 2, i vilka resenärerna har ristat sina namn och bomärken under vistelsen vid krogen. Alla hittills daterade namn ser ut att härstamma

från 1600- talet. En del av namnristingarna har amatörarkeologerna (utan tillstånd) putsat upp och förtydligat (Bilderna 27-32, s. 51-52). Enligt muntlig uppgift av mag. C.O. Tallgren har motsvarande ristningar sommaren 1985 också hittats på Oxholmen öster om Krögerudden. (Koord. för holmens mittpunkt $x = 6655\ 05$, $y = 578\ 25$)

Vid stränderna kring Krögerudden och de närmaste öarna torde det även vara möjligt att hitta rester av hamnanläggningar. Sådana har det säkert funnits vid en viktig ankarplats som denna.

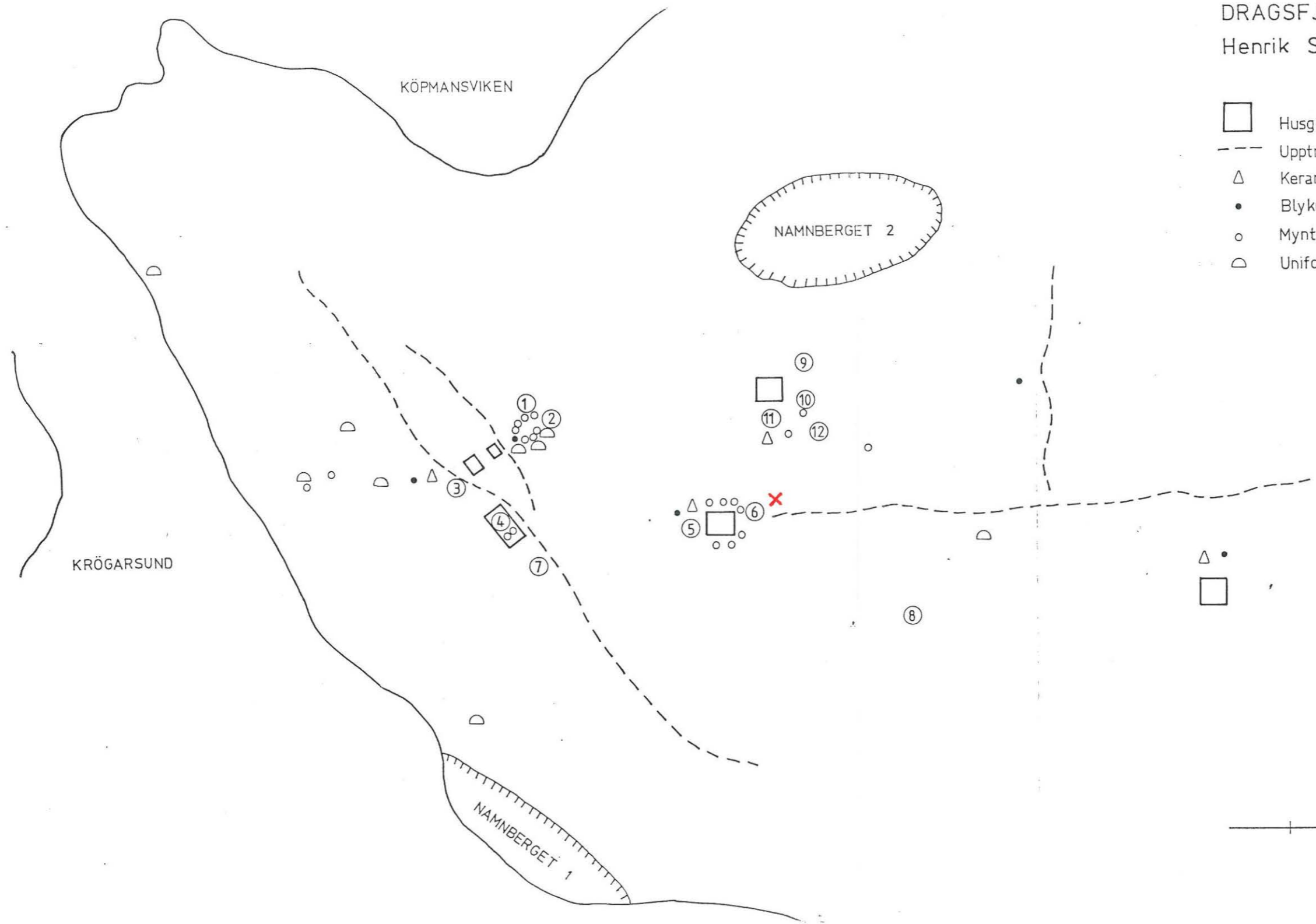
Enligt en på Krögerudden utförd botanisk inventering har där också bevarats några arkeofyter från historisk tid, av vilka de bäst synliga är de röda vinbärsbuskarna.

Fynd: Dalsbruks bruksmuseum nr. 2000 - 2027 kritpipor, beslag, nycklar, keramikbitar, mynt mm. hittade av amatörarkeologer sommaren 1983
MV historiska byrån bitar av tegelsten, lösfynd 1985

Källor: Henrik Salomonsson-Henrik Asplund. Dragsfjärd, Ölmos-Purunpää, Jungfrusund. Forskningsrapport. Karta. 1983.
Annmaj Forsman. Krogarudden i Dragsfjärd. Botanisk inventering 1984.
Svante Dahlström, Gullkrona. Åbo 1945.
John Gardberg. Kimito friherrskap. Helsingfors 1935.
Gabriel Nikander - John Gardberg. Kimitobygdens historia I:1. (Handel och sjöfart). Åbo 1944.

- Se grundkartan s. 38

DRAGSFJÄRD, JUNGFRUSUND
Henrik Salomonsson 1983



- Husgrund
- - - Upptrampad stig
- △ Keramik
- Blykula
- Mynt
- ◐ Uniformsknapp

- ① NYCKEL
- ② FINGERBORG
- ③ NYCKELHÅLSBESLAG
- ④ KANONKULA
- ⑤ NYCKEL
- ⑥ DELAR AV KRITPIPOR
- ⑦ NYCKELHÅLSBESLAG
- ⑧ SMIDESPIKAR
- ⑨ NYCKEL
- ⑩ BESLAG
- ⑪ FINGERBORG
- ⑫ KNIV

040 01 0060
DRAGSFJÄRD 13

GRUNDKARTA 1034 10 PURUNPÄÄ
x = 6654 82 - 88
y = 577 42 - 46
z = 5 - 10 m
(ungefärliga koord. för vallarna)

Ölmos, Skansholmen

förskansningar från 1700-talet, klass I

Vid sidan om Krögarudden har det även på de närmaste holmarna bevarats fornminnen, som berättar om områdets betydelse som krigshamn. Olika förskansningar samt möjligen även byggnadsrester har påträffats såväl i norra och södra del av Jungfruholmen som på Lindholmen och enligt skriftliga uppgifter kan försvarsanläggningar även ha funnits på Purunpää sidan (Dahlström 1945).

Historiska uppgifter

Enligt Svante Dahlström har de äldsta vallarna blivit byggda på Skansholmen, som numera bildar den sydligaste delen av Jungfruholmen. På 1778 års karta är Skansholmen fortfarande en skild enhet, som ett smalt sund skiljer från Högholmen på norra sidan. Ön bär redan då namnet Skansholmen, vilket ger en tydlig terminus ante quem för de där befintliga vallarna.

Ett första förslag om Jungfrusunds befästande framställdes enligt Dahlström redan 1705, då saken dock förföll för några år framåt. År 1710 utarbetades ett plan att genom bommar och strandbatterier tillstänga både Stora och Lilla Jungfrusund. Arbetet påbörjades men lades ner redan 1711, då försvarets tyngdpunkt flyttades till Hangö udd.

Enligt Dahlström härstammar både namnet Skansholmen och de där befintliga vallarna från denna tid och de har därmed uppkommit som en följd av Stora ofredens händelser. (Dahlström 1945; Gardberg 1944).

Fornlämningar

De på Skansholmen fortfarande synliga vallarna koncentrerar sig till stranden mittemot Lindholmen i södra delen av ön. Det är tydligen fråga om åtminstone två vallar, mellan vilka det finns ett ca 1.5 m brett utrymme, möjligen något slags skyttegrav. Den södra delen av vallarna slutar vid strandklippan och den norra ändan ser ut att svänga sig mot berget mitt på holmen. Mellan berget och vallarna finns en 2-3 m bred jämn "väg", vars övre kant även kunde vara artificiell. Södra ändan av skyttegravens stängs av fortfarande synliga stora stenar. I övrigt är vallarna totalt övervuxna och bara på några få ställen går det att urskilja en större kantsten. Fotografering av vallarna är nästan omöjligt på grund av den ymniga vegetationen. (Bilderna 33-36, s. 53)

Källor: Svante Dahlström. Gullkrona. Åbo 1945.

- " - Ryssugnarna och den ryska skärgårdsflottan.
Finskt museum 1937.

Gabriel Nikander - John Gardberg. Kimitobygdens historia I:1.
Åbo 1944.

- Se grundkartan s. 38

040 of 0041
DRAGSFJÄRD 14

GRUNDKARTA 1034 10 PURUNPÄÄ
x = 6655 10
y = 577 35
z = ca 25 m
(stensättnings koord.)

Ölmos, Högholmen
jungfrudans?, klass III

Högholmen, som numera bildar mellersta delen av Jungfruholmen, är en brant och bergig holme, som reser sig till ca 27.5 m höjd. Både i förhistoriska byråns topografiska arkiv i museiverket och i litteraturen finns det uppgifter om en stenlabyrint, en jungfrudans, på bergskrönet.

Sommaren 1985 kunde inventerarna konstatera, att stenlabyrinten inte mera finns kvar, om den överhuvudtaget har existerat. Högst uppe på holmen finns i berget flera ögleförsedda järnbultar och bredvid dessa diffusa stenhögar. Det är möjligt, att stenarna utgör resterna av en förstörd jungfrudans. De liknar dock till sin form tydligt sådana stenar som har använts för att bygga vällen i norra ändan av ön och det är sålunda mera troligt, att de härstammar från ett sjömärke eller någon annan modernare anordning. Namnet Jungfruholmen kan ju ha lett till, att en obestämbär stensamling gärna har tolkats som en jungfrudans.

Källor: A-L. Hirviluotos anteckningar i förhistoriska byråns topografiska arkiv
Christina Bäcksbacka. Stenlabyrinter i Finland. Finskt museum 1972.

- Se grundkartan s. 38

0410 01 0857
DRAGSFJÄRD 15

GRUNDKARTA 1034 10 PURUNPÄÄ

x = 6655 70 - 90

y = 577 06 - 24

z = 0 - 15 m

(ungefärliga koord. för förskansningarna)

Ölmos, Jungfruholmen

fästningsverk från 1700-1800-talet, klass I

Historiska uppgifter

De första uppgifterna om eventuella fästningsanordningar på Jungfruholmen hänger ihop med händelserna under Stora ofreden, så som redan nämnts i samband med Skansholmens vallar (s. 32). Lilla Jungfrusundet är smalast mellan Jungfruholmen och Glasberget på Purunpää sidan och det torde ha varit enklast att tillstänga sundet med bommar på detta ställe.

Under Lilla ofreden förekom inga märkligare krigshändelser vid Jungfrusund. Under 1808-09 års krig hade trakten däremot en viktig strategisk betydelse och både Jungfruholmen och Lindholmen försågs med nya försvarsanordningar. Efter det att sjöpasset hade kommit i ryska händer fortsattes befästningsarbeten med skyndsamt. Enligt Dahlström blev speciellt Jungfruholmen starkt befäst år 1809. Från och med år 1823 kunde försvarsanordningarna vid Jungfrusund upplösas, och enligt en annons i Åbo Tidningar år 1827 har både lösöre och byggnader transporterats bort från platsen. Dahlström konstaterar: "Av allt detta framgår, att fästningsverken å Jungfruholmen varit nog så betydande och att en icke obetydlig truppstyrka där varit förlagd. Jungfruholmen kan militärhistoriskt betraktas som en föregångare till Bomarsund, varom även omdispositionen i november 1827 varslar" (Dahlström 1945).

Fornlämningar

Om fornlämningarna på Jungfruholmen skriver Dahlström på följande sätt: "Även ortstraditionen låter oss veta att svenskarna befäst Jungfruholmen vid utloppet till Gullkrona och att de grundvalar av kilad eller sprängd sten, som kunna ses på holmens nordöstra strand, engång uppburit "svenska komendantens hus". Högst uppe på krönet av norra udden finner man en nästan kvadratisk vall av jord och sten, nu beväxt med tallar; om den utgjort grundvalen av en byggnad eller bröstvärn för ett batteri torde vara svårt att numera med säkerhet avgöra. Batterihypotesen är kanske sannolikare. Omedelbart öster om nämnda vall ligger en fyrkant av kullerstenar - kanske platsen för ammunitionsupplag? En rad av djupa gropar i marken invid sundet, omgivna av uppradade stenar, drager uppmärksamheten till sig. Och ytterst har den norra, mot Gullkrona vettande udden av samma holme otvetydigt varit befäst genom där uppförda vallar av kullersten, vilka till den del vallarna anlagts på släta klippan förankrats genom underlag av bjälkar, av vilka spår ännu äro syndiga, samt genom i berget slagna järnbultar". Enligt muntlig tradition skulle ett kapell även ha stått på platsen. (Dahlström 1945)

En del av de fornlämningar Dahlström nämner är fortfarande synliga i terrängen. Av naturliga skäl är vallarna på norra udden av ön de minst övervuxna. Uppe på holmen mellan två mindre berg syntes tydligt en kvadratisk, med rullstenar omgiven fördjupning, som hade en öppning på den ena sidan. En stor del av fornlämningarna har dock försvunnit under vegetationen, som på vissa ställen är mycket tät. Någon kapellruin kunde man inte finna; andra på holmen bevarade byggnadsrester kan lätt ha gett upphov till traditionen om kapellet, i synnerhet som verkliga kapellgrunder finns på andra ställen i skärgården. (Bilderna 37-41, s. 54-55)

Källor: Svante Dahlström. Gullkrona. Åbo 1945.

- Se grundkartan s. 38

040 01 0058
DRAGSFJÄRD 16

GRUNDKARTA 1034 10 PURUNPÄÄ
x = A 6654 64-66 B 6654 62-66
y = 577 50-52 58-60
z = 5 - 10 m ca 20 m
(koordinater för nedre och övre
vallen)

Ölmos, Lindholmen

lämningar efter fästningsverk från 1700-1800-talet, klass I

Lindholmen är belägen vid Jungfrusundet SE om Jungfruholmen och ca 400 m SW om Krögarudden. Mellan Lindholmen och Skansholmen finns ett ca 100 m brett sund och vid dess stränder befästningar på båda öarna (Skansholmen s. 32).

Fornlämningar

Strandvallen på Lindholmen är byggd på norra sidan av en låg bergsudde, som skjuter ut i Stora Jungfrusundet. Vallen sträcker sig över en sänka mellan två bergsklackar alldeles intill stranden. Även vid hård blåst är det vindstilla i sänkan bakom vallen. Som byggnadsmaterial har använts likadana stenblock som på Jungfruholmen. (Bild 42, s. 55)

Högst uppe på holmen finns det en större förskansning, en stor kvadratisk vall, som mäter ungefär 18 x 17 m. De numera ca 4 m breda vallarna har byggts av stenar av varierande storlek. Anordningen har tydligen haft en öppning mot holmens mitt i norr. (Bild 43, s. 55)

Både historiska uppgifter och vallarnas konstruktion daterar dem närmast till 1800-talet, men det är möjligt, att det även har funnits äldre förskansningar på Lindholmen.

- Se grundkartan s. 38

PURUNPÄÄ



6 658

6 657

6 656

6 655

577

578

579

NEGATIVFÖRTECKNING

(b. 1)	f. 62326	Stornäset Kammarbergen norra kanten se Dragsfjärd 1 av graven	
(b. 3)	f. 62327	" röset från trädet på E sidan	"
(b. 2)	f. 62328	" "	"
(b. 4)	f. 62329	Stornäset Nästorp södra delen av graven Dragsfjärd 2	
(b. 5)	f. 62330	" " norra delen från N	"
(b.)	f. 62331	" " "	"
(b. 28)	f. 62332	Purunpää Krögerudden ristningar på Namnberget 2	Dragsjärd 12
(b. 27)	f. 62333	" "	"
(b. 29)	f. 62334	" " "	"
(b. 30)	f. 62335	" " "	"
(b. 31)	f. 62336	" " "	"
(b. 32)	f. 62337	" " "	"
(b. 35)	f. 62338	Ölmos Skansholmen stora stenar i vallens Dragsfjärd 13 S ända från N	
(b. 34)	f. 62339	" " kantstenar i södra delen av vällen	"
(b. 33)	f. 62340	" " S ändan av vällen	"
(b. 38)	f. 62341	Ölmos Jungfruholmen vällen på norra udden av ön från S mot Judasholmen	Dragsfjärd 15
(b. 39)	f. 62342	" " vällen från SW mot Purunpää	"
(b. 40)	f. 62343	" " kvadratisk fördjupning med stenvall omkring	Dragsfjärd 15
(b.)	f. 62344	" " "	"
(b. 41)	f. 62345	" " "	"
(b.)	f. 62346	Ölmos Skansholmen S delen av ön från Lindholmen	Dragsfjärd 13
(b. 42)	f. 62347	Ölmos Lindholmen strandvallen från N	Dragsfjärd 16
(b. 36)	f. 62348	Ölmos Skansholmen S delen av ön fot. från Lindholms strandvall	Dragsfjärd 13
(b. 43)	f. 62349	Ölmos Lindholmen kvadratisk stenvall på krönet av ön	Dragsfjärd 16

(b. 14) f. 62350	Långnäs Söljeholmen	graven från S	Dragsfjärd 8
(b. 16) f. 62351	"	" östra kanten av graven från S	"
(b. 13) f. 62352	"	" graven fot. från trädet i N ändan	"
(b.) f. 62353	"	" "	"
(b. 15) f. 62354	"	" gravens östra kant	"
(b.) f. 62355	Stenåkern på näset mellan Purunpääviken och Hammarbodaträsket		
(b. 8) f. 62356	Ölmos Västerjälsmalmen	grav A från N	Dragsfjärd 4
(b. 9) f. 62357	"	" " från E	"
(b. 10) f. 62358	"	" grav B från S	"
(b. 7) f. 62359	Ölmos Västerbergen	S graven från N	Dragsfjärd 3
(b. 6) f. 62360	"	" " " "	"
(b.) f. 62361	Söderlångvik Sundsvedja	recent stenhög på berget	
(b. 26) f. 62362	Purunpää Östergård 2	en av gravarna från E	Dragsfjärd 11
(b.) f. 62363	"	" " från S	"
(b. 17) f. 62364	Purunpää Östergård 1	grav A från S	Dragsfjärd 9
(b. 18) f. 62365	"	" stenedja i W delen av grav A	"
(b. 19) f. 62366	"	" grav B från S	"
(b. 20) f. 62367	"	" östra delen av grav B från NW	"
(b. 21) f. 62368	"	" W delen av grav B från E	"
(b. 23) f. 62369	Purunpää Hamnholmssundet	flata kantstenar i	Dragsfjärd 10
(b. 22) f. 62370	"	" grav A från N	"
(b. 25) f. 62371	"	" grav B från N	"
(b. 24) f. 62372	"	" utsikt från grav A västerut övet havet	"
(b. 37) f. 62373	Norra udden av Jungfruholmen	från Glasberget	Dragsfjärd 15
(b.) f. 62374	Purunpää Finnviken	från Glasberget i S	
(b. 11) f. 62375	Söderlångvik Kosackkullen	grav A	Dragsfjärd 7
(b. 12) f. 62376	"	" detaljbild av grav A	"

DIAFÖRTECKNING

9231	Ölmos Västerbergen	gravröse	se Dragsfjärd 3
9232	Ölmos	" stenåker	
9233	Ölmos	" "	
9234	Ölmos Västerjälsmalmen	grav A från N	se Dragsfjärd 4
9235	"	" grav A från E	"
9236	"	" grav B från S	"
9237	"	" fördjupning i mitten av grav B	"
9238	"	" grav A från grav B, N	"
9239	Söderby, Västerängarna	resten av röset från SE	Dragsfjärd 6
9240	"	" låg stenvall öster om graven	"
9241	Söderlångvik Kosackkullen	större stensättningen	Dragsfjärd 7
9242	Söderlångvik Kosackkullen	större stensättningen	"
9243	"	" " "	"
9244	"	" översiktsbild	"
9245	"	" "	"
9246	Långvik Söljeholmen	östra kanten av graven	Dragsfjärd 8
9247	"	" graven från S	"
9248	"	" graven från N	"
9249	"	" graven från NE	"
9250	Purunpää Östergård 1	grav A från S	Dragsfjärd 9
9251	"	" grav A, stenkedja vid W kanten	"
9252	"	" grav B från grav A	"
9253	"	" grav N från S	"
9254	"	" W ändan av grav B från E	"
9255	"	" E ändan av grav B från NE	"
9256	"	" E ändan av grav B från NW	"
9257	Purunpää Hamnholmssundet	utsikt från grav A över havet	Dragsfjärd 10
9258	"	" grav A från N	"
9259	"	" flata stenar i N ändan av grav A	"
9260	"	" grav B från N	"
9261	Purunpää Östergård 2	en av gravarna från S	Dragsfjärd 11
9262	"	" en av gravarna från E	"
9263	"	" "	"
9264	Purunpää Krögerudden	Namnberget 2 namnristningar från 1600-talet	Dragsfjärd 12

9265	Ölmos Högholmen	stenhögar på berget, Jungfrudans?	Dragsfjärd 14	
9266	Ölmos Jungfruholmen	stenvallen på norra udden	Dragsfjärd 15	
9267	"	"	kvadratisk fördjupning med stenvall omkring	"
9268	norra delen av Jungfruholmen	från Glasberget i öster	"	
9269	Purunpää Finnviken	från Glasberget i söder		
9270	forskningsassistent Päivi	Kankkunen		
9271	inventerare Helena	Edgren		

KÄLLOROtryckta källor:

Museiverket, topografiska arkivet i förhistoriska byrån:

Asplund, Henrik - Salomonsson, Henrik. Dragsfjärd, Ölmos-Purunpää, Jungfrusund. Forskningsrapport + karta. 1983.

Asplund, Henrik. Dragsfjärd, Söderlångvik, Nöjis. Provutgrävning av en stenåldersboplats 19.- 20.5.1984.

Cleve, Nils. Redogörelse för en fornminnesrekognosering i Dragsfjärd sommaren 1943, utförd med understöd av Nordenskiöld Samfundet i Finland.

Högman, Volter. Fornminnen upptecknade och delvis undersökta i Kimito och Hiitis skär sommaren 1886.

Planting, Hildur, Dragsfjärd. Förteckning över gravkummel i Dragsfjärd. 1932.

samt mindre rapporter.

Forsman, Annmaj. Krogarudden i Dragsfjärd. Botanisk inventering 1984.

Tryckta källor:

Bäcksbacka, Christina. Stenlabyrinter i Finland. Finskt museum 1972.

Cleve, Nils. Kimitobygdens forntid. Kimitobygdens historia.

Del II:1. (utg. Gabriel Nikander) Åbo 1942.

Dahlström, Svante. Ryssugnarna och den ryska skärgårdsflottan.

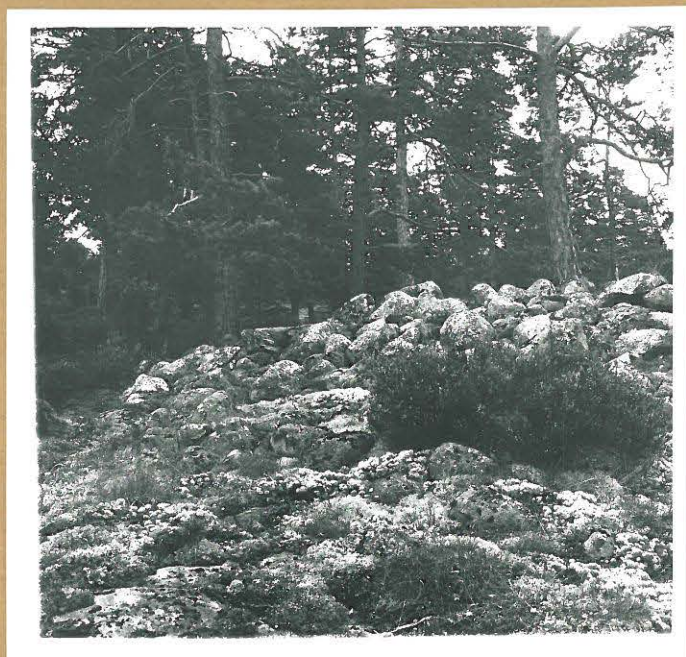
Finskt museum 1937.

Dahlström, Svante. Gullkrona. Åbo 1945.

Gardberg, John. Kimito friherreskap. Helsingfors 1935.

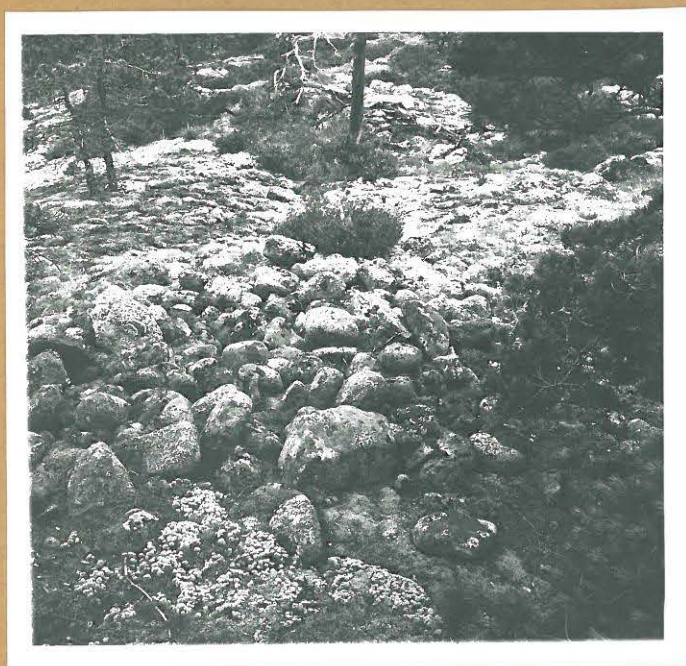
Nikander, Gabriel - Gardberg, John. Handel och sjöfart. Kimitobygdens historia. Del I:1. Åbo 1944.

DRAGSFJÄRD



f. 62326

Bild 1
Ölmos, Stornäset, Kammarbergen
norra kanten av graven



f. 62328

Bild 2
röset f. från ett träd på E sidan
om graven



f. 62327

Bild 3
röset f. från ett träd på E sidan
om graven



f. 62329

Bild 4
Ölmos, Stornäset, Nästorp
södra delen av konstruktionen



f. 62330

Bild 5
norra delen av konstruktionen från N



f. 62360

Bild 6
Ölmos, Västerbergen



f. 62359

Bild 7
Ölmos, Västerbergen
södra graven från N



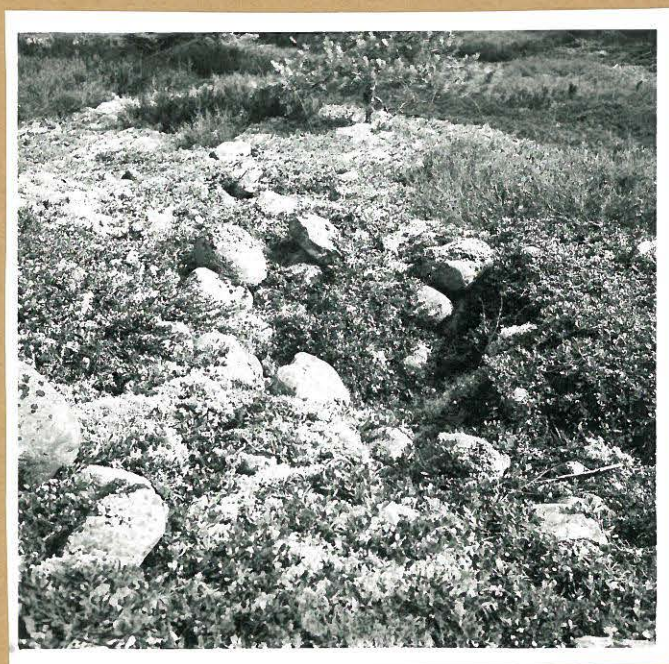
f. 62356

Bild 8
Ölmos, Västerjällsmalmen
grav A från N



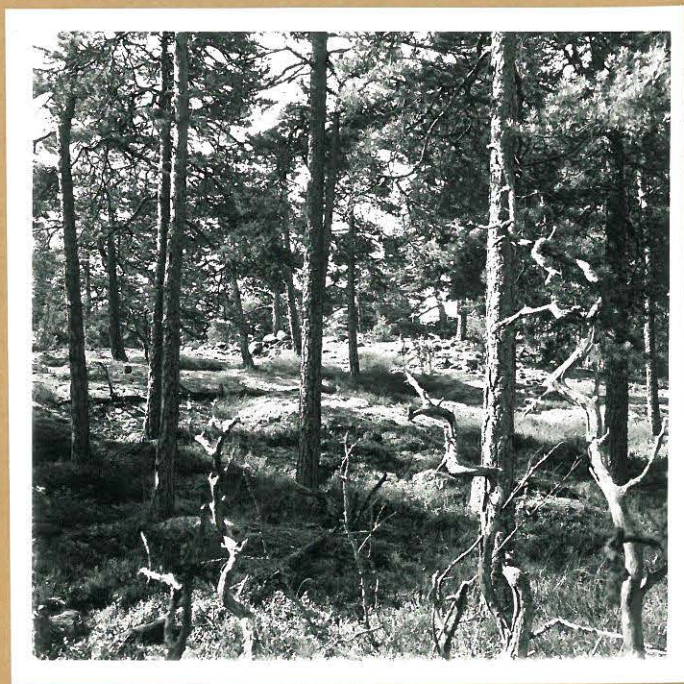
f. 62357

Bild 9
grav A från E



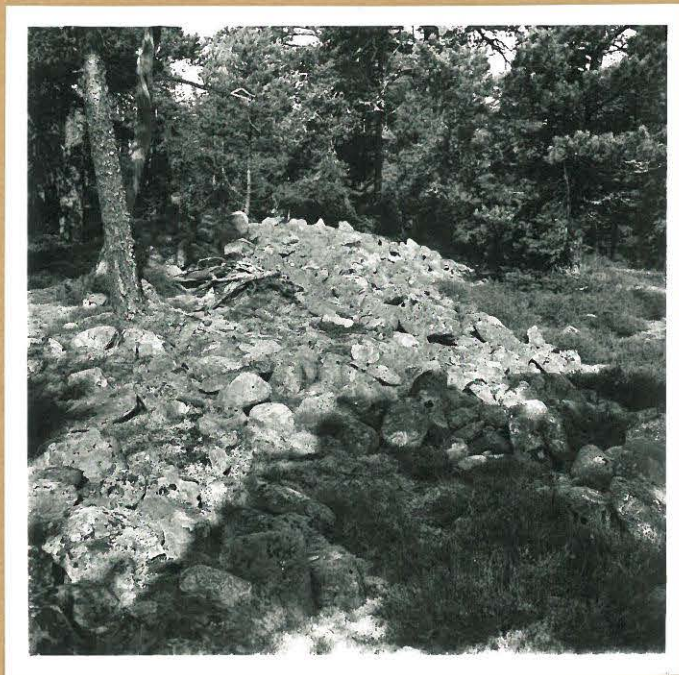
f. 62358

Bild 10
Ölmos, Västerjällsmalmen
grav B, kratern i gravens mitt från S



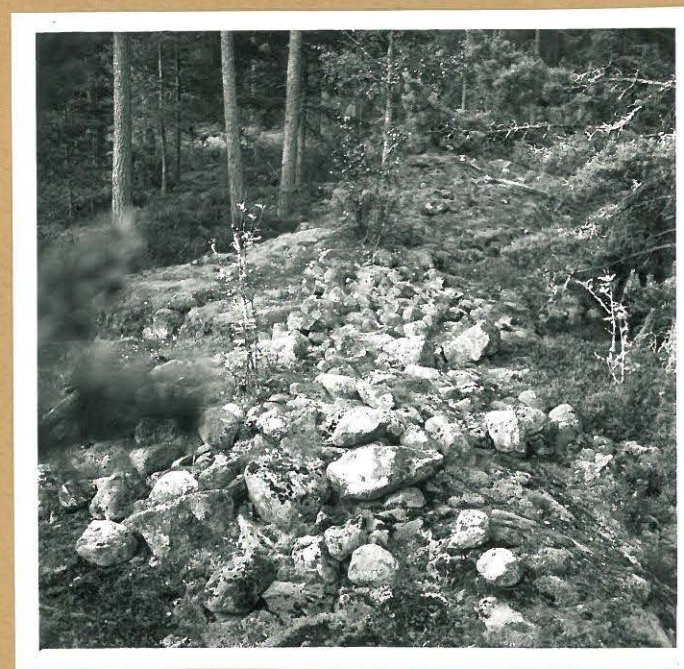
f. 62375

Bild 11
Söderlångvik, Kosackkullen
grav A



f. 62376

Bild 12
detaljbild av grav A



f. 62352

Bild 13
Långvik, Söljeholmen
graven fotograferad från ett träd
i dess norra ända



f. 62350

Bild 14
graven från S



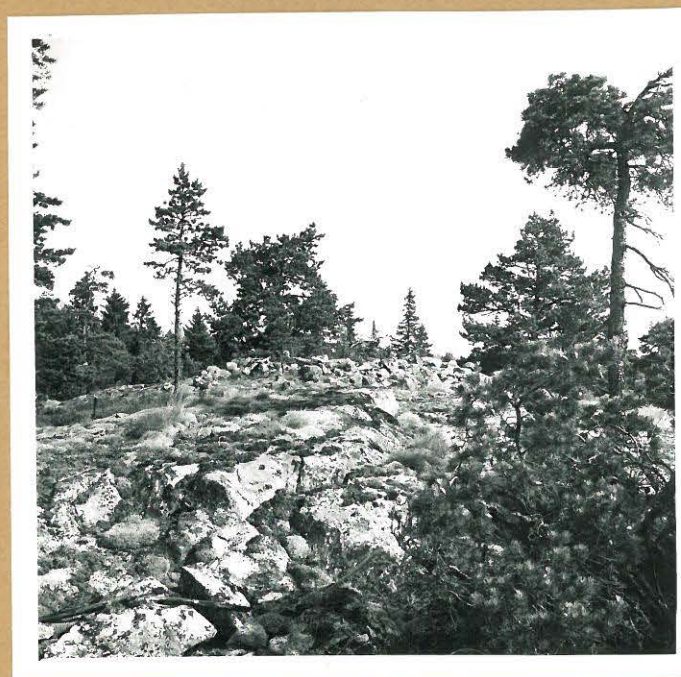
f. 62354

Bild 15
Långvik, Söljeholmen
östra kanten av stensättningen



f. 62351

Bild 16
östra kanten av stensättningen från S



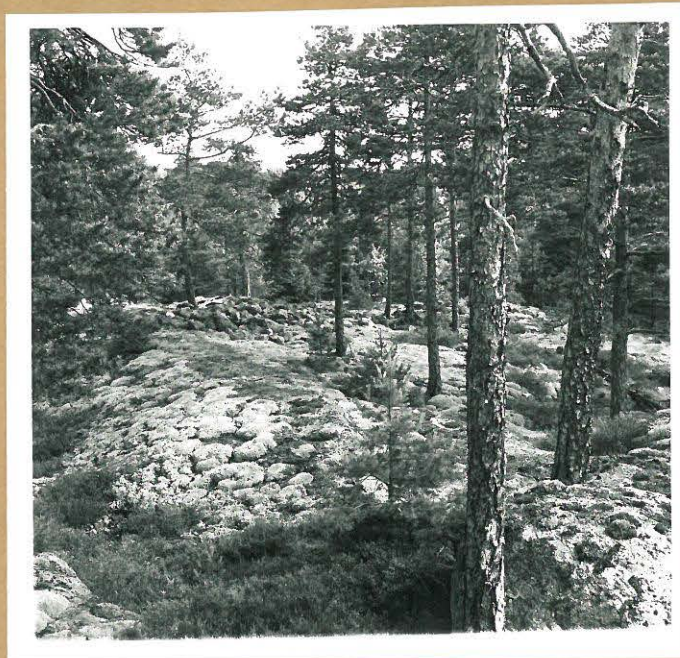
f. 62364

Bild 17
Purunpää Östergård 1
grav A från S



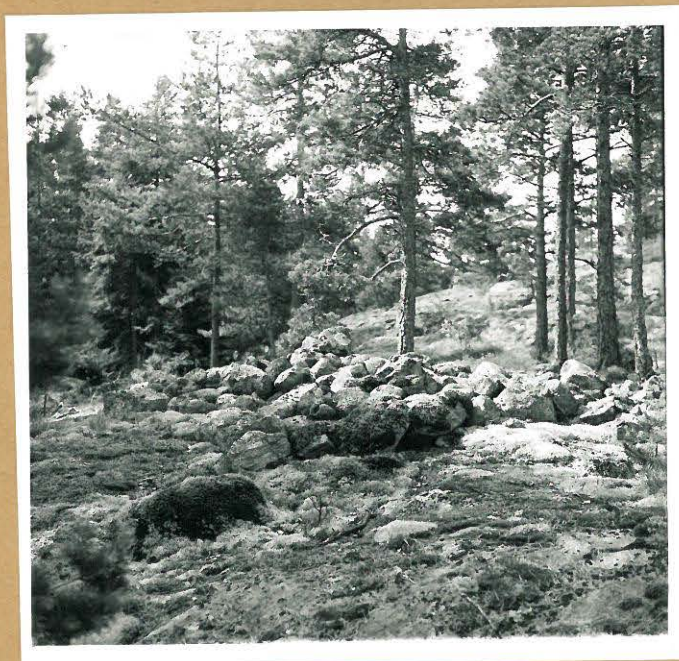
f. 62365

Bild 18
kantkedjan i västra delen av grav A



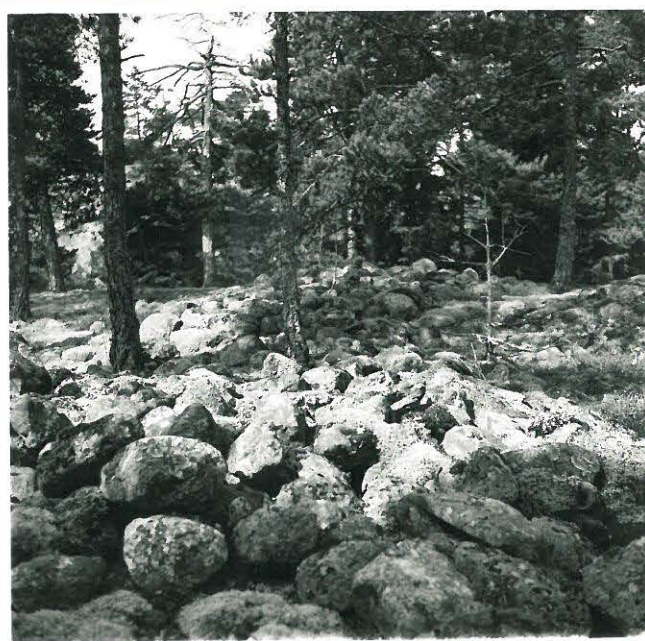
f. 62366

Bild 19
Purunpää Östergård 1
grav A från S



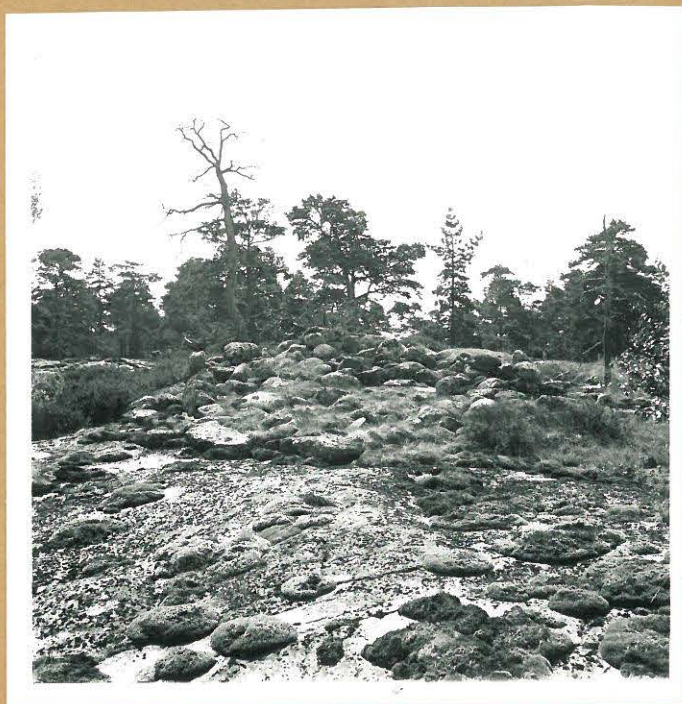
f. 62367

Bild 20
östra delen av grav B från NW



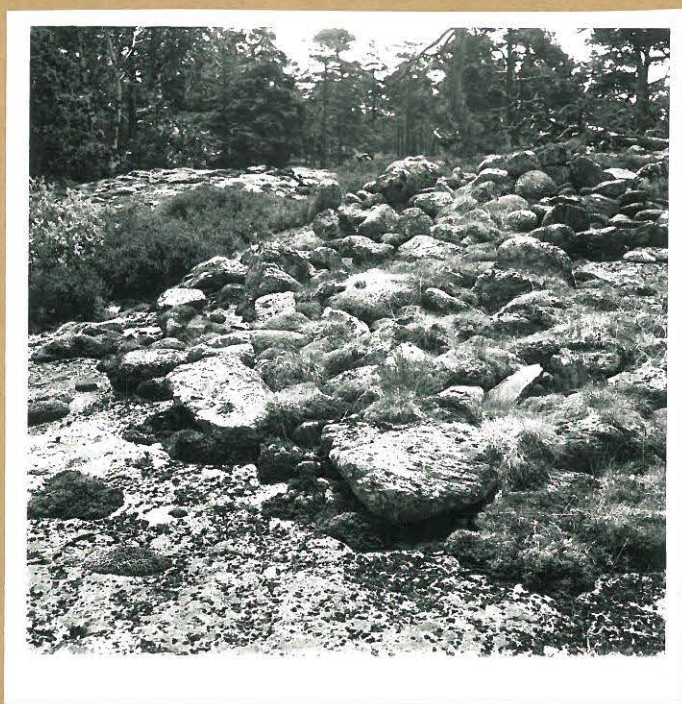
f. 62368

Bild 21
västra ändan av grav B från E



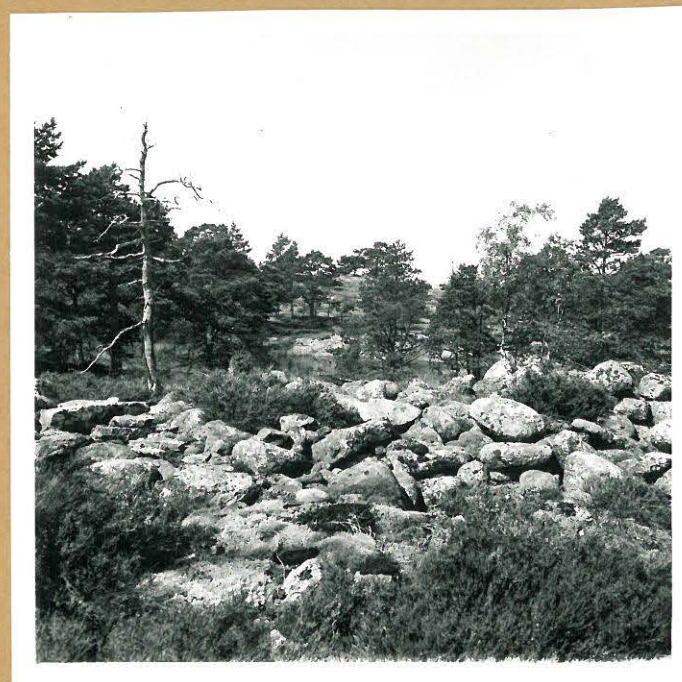
f. 62370

Bild 22
Purunpää Hamnholmssundet
grav A från N



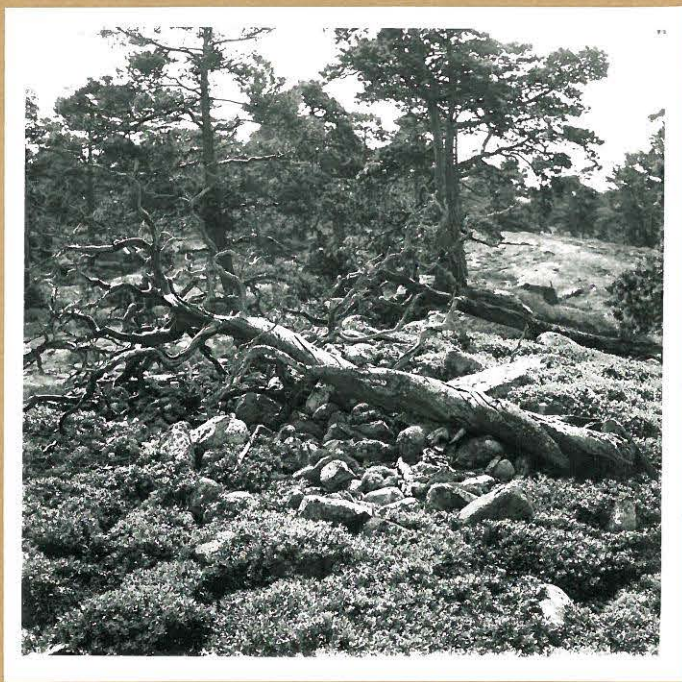
f. 62369

Bild 23
kantstenar i norra ändan av grav A



f. 62372

Bild 24
utsikt från grav A mot havet
i väster



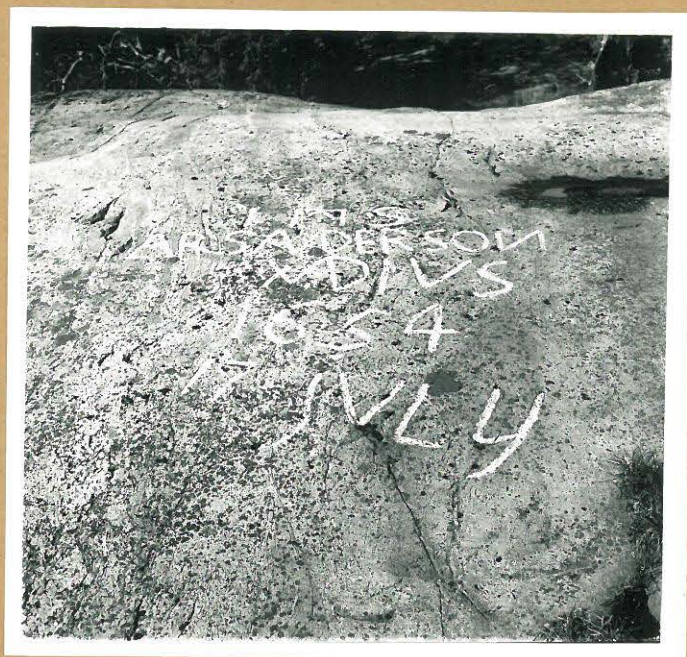
f. 62371

Bild 25
grav B från N



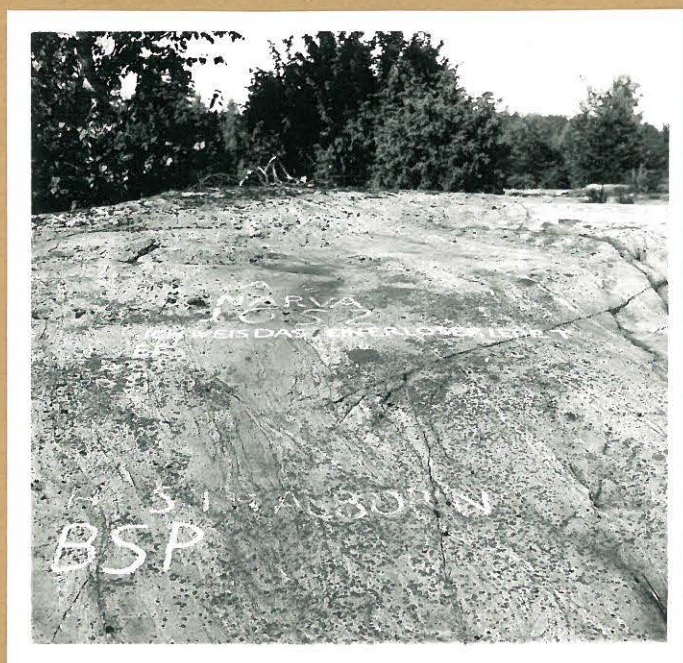
f. 62362

Bild 26
Purunpää Östergård 2
en av gravarna från E



f. 62333

Bild 27
Purunpää Krögarudden Namnberget 2
namnristningar



f. 62332

Bild 28



f. 62334

Bild 29



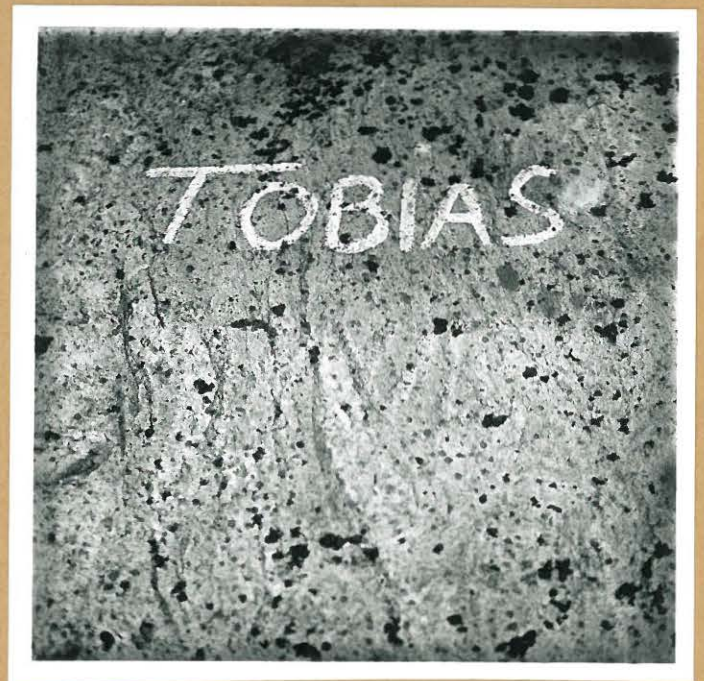
f. 62335

Bild 30
Purunpää Krögarudden Namnberget
namnristning - bomärke



f. 62336

Bild 31



f. 62337

Bild 32



f. 62340

Bild 33
Ölmos, Skansholmen
södra ändan av vällen från S



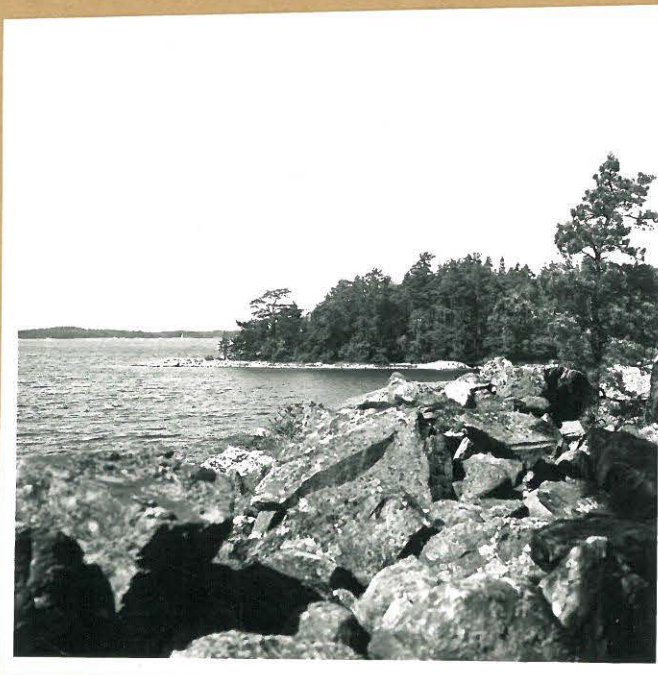
f. 62339

Bild 34
kantsstenar i södra delen av vällen



f. 62338

Bild 35
stora stenar i södra ändan av
vällen från N



f. 62348

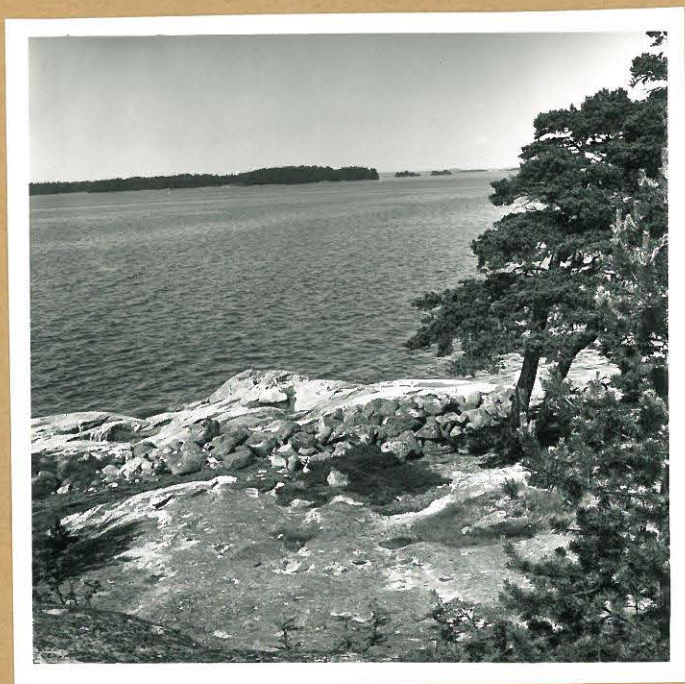
Bild 36
södra udden av skansholmen från
strandvällen på Lindholmen



f. 62373

Bild 37

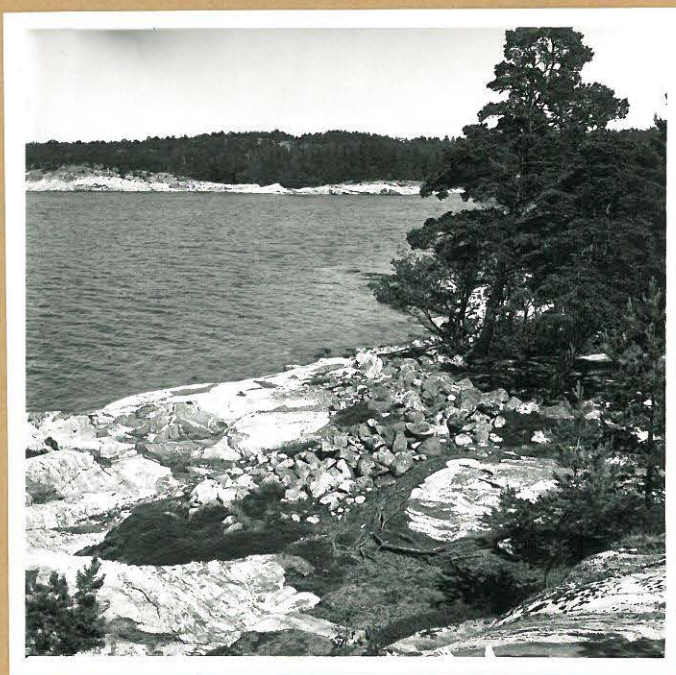
Norra udden av Jungfruholmen
från Glasberget i öster



f. 62341

Bild 38

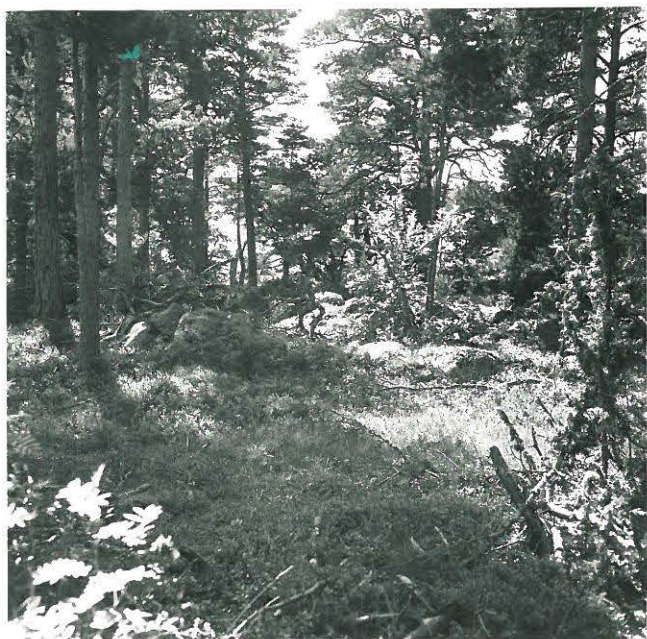
Vallen i norra ändan av Jungfru-
holmen fotograferad från S mot
Judasholmen



f. 62342

Bild 39

Vallen fotograferad från SW
mot Purunpää



f. 62343

Bild 40

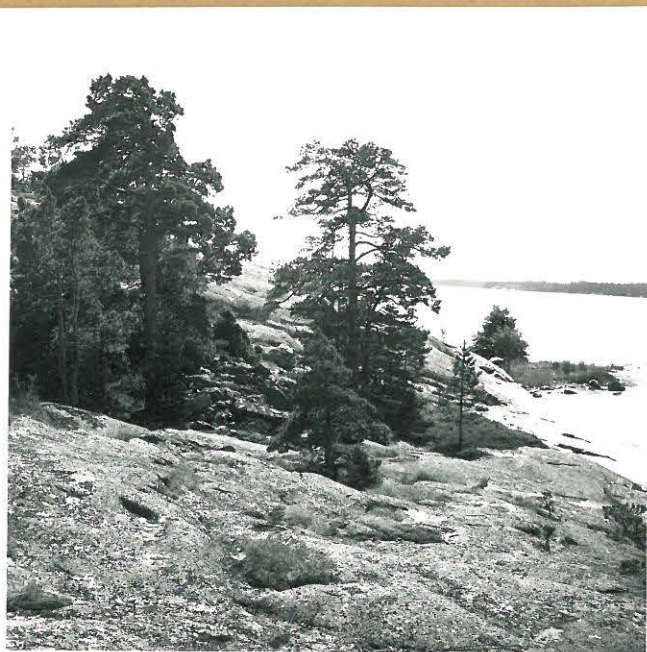
Ölmos Jungfruholmen
kvadratisk fördjupning på
krönet av holmen



f. 62345

Bild 41

kvadratisk fördjupning på
krönet av holmen



f. 62347

Bild 42

Ölmos Lindholmen
nedre vallen från N



f. 62349

Bild 43

fyrkantig stenvall på krönet
av Lindholmen