

ENONKOSKEN OSAINVENTOINTI VUONNA 1991

Savonlinnan maakuntamuseo

Timo Sepänmaa

Sisällys:	s.
Johdanto	2
Työn suoritus	2
Tulokset	3
Tarkastuskertomukset (kohteet 4-5, 10-16)	
Karttaluonnos 1:50 kohteesta 14	
Peruskarttaliitteet 1-3	
Luettelot kiinteistä muinaisjäännöksistä ja tarkastajista	
Luettelo löydöistä	poistettu 3.1.92
Yleiskartta 1:200 000 Enonkosken kiinteistä muinaisjäännöksistä	

2

referaatti

ENONKOSKEN OSAINVENTOINTI 1991

Savonlinnan maakuntamuseo

Inventoinnin suorittaja: fil.yo Timo Sepänmaa

Työ liittyi ns. Kerimäen saarenon inventointiin, joten Enonkoskella inventoitiin vain saarenon puoleisilla eli Pyy- ja Enonveden eteläpuoleisilla alueilla.

Ennen inventointia Enonkoskelta tunnettiin kahdeksan kivikautista asuinpaikkaa ja kaksi kalliomaalausta. Inventoinnissa rekisteröitiin uusia kohteita kolme kivikautista asuinpaikkaa, rautakautinen röykkiö ja mahdollinen uhrikivi. Lisäksi rekisteröitiin yksi kvartsi-iskoksen löytöpaikka kivikautisena hajalöytöpaikkana.

Useilla asuinpaikoilla oli havaittavissa selviä asumuspainanteita. Asuinpaikkalöydöt olivat tyypillistä kampakeramiikkaa ja asbestikeramiikkaa. Kiinnostavin uusista kohteista lienee röykkiö, jonka vierelle tehdyistä koekuopista löytyi rautakautista kivi-murskasekoitteista keramiikkaa ja rautainen lenkipäinen neula.

Löydöt: KM 26659-26665

Tutkimuskustannukset: Savonlinnan maakuntamuseo

Tutkimusraportti: T. Sepänmaa 27.12.1991 museoviraston esihist.  
tston top. arkistossa

# ENONKOSKEN OSAINVENTOINTI VUONNA 1991

## Johdanto

Osana ns. Kerimäen saarenon inventointia suoritettiin Savonlinnan maakuntamuseon toimesta muinaisjäännösinventointia Enonkoskella Enonveden ja Pyyveden eteläpuolisilla alueilla. Inventoinnin suoritti Timo Sepänmaa. Lisäksi lähinnä kirkonkylän tienoilla tarkastettiin muinaisjäännösinventointi 2000 -projektiin liittyen kaavoitettavia alueita. Näitä alueita tarkastivat Leena Lehtinen ja Teija Nurminen ja toisaalta Lehtinen ja Sepänmaa. Kaavoitettavilta alueilta ei löytynyt muinaisjäännöksiä.

Järjestelmällistä muinaisjäännösinventointia ei Enonkoskella ollut aiemmin suoritettu, mutta tutkijat Savonlinnan maakuntamuseosta ja museovirastosta ovat tehneet alueelle yksittäisiä tarkastuskäyntejä. Ennen inventointia Enonkoskelta tunnettiin 10 kiinteää esihistoriallista muinaisjäännöstä, joista kahdeksan tyypiltään kivikautisia asuinpaikkoja ja kaksi kalliomaalauksia. Asuinpaikoista seitsemän oli harrastaja-arkeologin, opiskelija Antti Bilundin löytämiä ja Leena Lehtisen tarkastamia.

## Työn suoritus

Enonkoskella liikuttiin yhteensä noin viiden päivän ajan heinä- ja elokuussa -91. Inventointi keskittyi pääasiassa Kotkuinniemen alueelle. Tämä lähinnä siksi, että ko. alueen ja Hyypiänniemen seudun lisäksi Enonkosken Kerimäen saarenon puoleisissa osissa ei juuri ole etenkään kivikautisten asuinpaikkojen kannalta lupaavia hiekkakankaita. Toisaalta Kerimäen saarenon inventointityö haluttiin muutenkin keskittää Kerimäen kunnan alueelle.

Työ keskittyi ennestään tuntemattomien muinaisjäännösten etsimiseen - tunnetuista muinaisjäännöksistä tarkastettiin vain Kotkuinniemen alueella sijaitsevat. Etsintämenetelminä oli kivikautisten asuinpaikkojen osalta ns. intuitiivinen koekuopitus sekä maanpinnan rikkoutumien tarkastaminen potentiaalisilla alueilla. Simanalan Pitkälahden rautakautinen röykkiö (kohde 14) löytyi yleisöilmoituksen perusteella. Kuppikiviä etsittiin jossain määrin lähinnä Karvilan kylän alueella, jossa on supra-akvaattisia, viljeltyjä moreeniselänkaita joiden kaltaisilta Kerimäen ja Savonlinnan puolelta tunnetaan kymmeniä kuppikiviä. Tuloksena oli yksi epävarma kuppikivi (kohde 15, Karvila, Aholampi).

Raportti laadittiin käyttäen SOAR 5.41 -ohjelmaa. Kohteiden numerointi noudattaa kohteiden 1-3 osalta Etelä-Savon seutukaavaliiton muinaisjäännösluettelon vuodelta 1984 numerointia (Etelä-Savon esihistorialliset suojelukohteet. - Etelä-Savon seutukaavaliiton julkaisu 113:1984). Vuonna 1989 löytyneet kohteet saivat alkuperäisissä tarkastuskertomuksissa numerot 4-9, mutta vuoden 1991 inventoinnissa yksi näistä kohteista (4) tulkittiin kahdeksi erilliseksi asuinpaikaksi, joten ko. kohde kattaa tässä inventoinnissa kohteet 4 ja 10. Muut vuonna 1991 löytyneet kiinteät muinaisjäännökset on rekisteröity numeroilla 11-15 ja yksi inventoinnissa havaittu kivikautinen irtolöytöpaikka numerolla 16. Tässä raportissa on tarkastuskertomukset ainoastaan allekirjoittaneen tarkastamista paikoista - muista kohteista on ilmoitettu tarkastuskertomuksen laatija ja vuosi liitteessä . Nämä löytyvät tarvittaessa museoviraston esihistorian toimiston topografisesta arkistosta. Tämän raportin alkuperäiskappale on Sa-

4  
vonlinnan maakuntamuseossa, kopio on toimitettu museoviraston esihistorian toimiston topografiseen arkistoon.

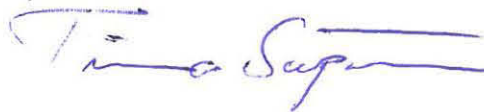
#### Tulokset

Ennen tuntemattomia esihistoriallisia muinaisjäännöksiä rekisteröitiin viisi, joista kolme on kivikautisia asuinpaikkoja, yksi rautakautinen röykkiö ja yksi mahdollinen uhrikivi. Lisäksi rekisteröitiin yksi kvartsi-iskoksen löytöpaikka kivikautisena irtolöytöpaikkana. Kiinteitä muinaisjäännöksiä tunnetaan Enonkoskelta nyt siis 15 kappaletta, joista kaksi kalliomaalauksia, 11 tyypiltään kivikautisia asuinpaikkoja, yksi rautakautinen röykkiö, mahdollisesti hauta ja yksi mahdollinen uhrikivi.

Inventoinnin kiinnostavimpia löytöjä oli Simanalan Pitkälahden röykkiö, jonka viereen tehdyistä koekuopista löytyi lähinnä nuoremalle rautakaudelle ajoitettavaa keramiikkaa sekä silmukkapäinen varresta kierretty rautaneula. Lisäksi havaittiin asumuspainanteita kolmella kivikautisella asuinpaikalla. Yhdellä näistä (kohde 12) suoritettiin asumuspainanteiden kartoitusta Timo Jussilan, Aivar Kriiskan ja allekirjoittaneen toimesta. Kartoitusta on tarkoitus käyttää aineistona yhdessä Kerimäellä tehtyjen asumuspainannekartoitusten kanssa myöhemmin tehtävässä julkaisussa.

Savonlinnassa 27.12.1991

Timo Sepänmaa



1. Enonkosken kiinteät esihistorialliset muinaisjäännökset (1991)

n:o	kylä	nimi	1*	2*	kartta	x	y	z	z2	kartta- liite
1	Hanhijärvi	Hyypiänniemi	as	ki	421109	688860	444245	85	90	
2	Ihamaniemi	Haukkalahdenvuori	ka	ki	421109	689976	444397	83	86	
3	Ihamaniemi	Kurtinvuori	ka	ki	421207	689352	444430	83	0	
4	Simanala	Kotkuinniemi a	as	ki	421109	688098	444790	82	85	1
5	Simanala	Kotkuinniemi b	as	ki	421109	688115	444776	82	83	1
6	Hanhijärvi	Koivula	as	va	421109	688878	444230	80	0	
7	Ihamaniemi	Hiekkokannankaarre	as	va	421207	689497	444776	80	0	
8	Parkumäki	Pöytälahti a	as	va	421207	689598	444798	80	0	
9	Ihamaniemi	Pöytälahti b	as	va	421207	689585	444788	80	0	
10	Simanala	Kotkuinniemi c	as	ki	421109	688080	444821	82	85	1
11	Simanala	Kotkuinniemi d	as	ki	421109	688030	444883	82	85	1
12	Simanala	Kotkuinniemi e	as	ki	421109	688040	444841	85	87	1
13	Simanala	Sammallahti	as	ki	421109	688270	444780	85	88	1
14	Simanala	Pitkälähti	rö	ra	421109	688300	444968	90	0	1,2
15	Karvila	Aholampi	uh	ra	421108	687758	444363	105	110	3

2. Muinaisjäännöskohteiden tarkastajat

n:o	kylä	nimi	tarkastaja	vuosi
1	Hanhijärvi	Hyypiänniemi	M. Perkko	1973
2	Ihamaniemi	Haukkalahdenvuori	Sarvas / Taavitsainen	1975
3	Ihamaniemi	Kurtinvuori	P. Rauhala	1975
4	Simanala	Kotkuinniemi a	L. Lehtinen	1989
			T. Sepänmaa	1991
5	Simanala	Kotkuinniemi b	L. Lehtinen	1989
			T. Sepänmaa	1991
6	Hanhijärvi	Koivula	L. Lehtinen	1989
7	Ihamaniemi	Hiekkokannankaarre	"	1989
8	Parkumäki	Pöytälahti a	"	1989
9	Ihamaniemi	Pöytälahti b	"	1989
10	Simanala	Kotkuinniemi c	(L. Lehtinen	1989)
			T. Sepänmaa	1991
11	Simanala	Kotkuinniemi d	"	1991
12	Simanala	Kotkuinniemi e	"	1991
13	Simanala	Sammallahti	"	1991
14	Simanala	Pitkälähti	"	1991
15	Karvila	Aholampi	"	1991
16	Simanala	Kotkuinniemi f	"	1991

merkkien selitykset:

1\* muinaisjäännöstyyppi: as = asuinpaikka, ka = kalliomaalaus, rö = röykkiö, uh = uhrikivi

2\* ajoitus: ki = kivikautinen, ra = rautakautinen, va= varhaismetallikautinen (oletetusti)

Luettelo Enonkosken esihistoriallisista löydöistä

KM	löytö	paikka	kohde*
11431	TASATALTTA	Enonkoski	
18010 : 0	ASUINPAIKKALÖYTÖJÄ	Hanhijärvi Hyypiänniemi.	1 / A
20311 : 0	SAVIASTIANPALA	Hanhijärvi Hyypiänniemi	1 / A
24908 : 0	KVARTSI-ISKOKSIA	Ihamaniemi Hiekkokannankaarre	7 / A
24909 : 1	SAVIASTIANPALOJA	Hanhijärvi Koivula.	6 / A
24909 : 2	KVARTSI-ISKOKSIA	Hanhijärvi Koivula	6 / A
24910 : 1	SAVIASTIANPALOJA	Simanala Kotkuinniemi a.	4 / A
24910 : 2	SAVIASTIANPALOJA	Simanala Kotkuinniemi a.	4 / A
24910 : 3	PII-ISKOS	Simanala Kotkuinniemi a.	4 / A
24910 : 4	KVARTSI-ISKOKSIA	Simanala Kotkuinniemi a.	4 / A
24911 : 1	SAVIASTIANPALOJA	Simanala Kotkuinniemi b.	5 / A
24911 : 2	KVARTSI-ISKOS	Simanala Kotkuinniemi b	5 / A
24912 : 1	SAVIASTIANPALA	Parkumäki Pöytälahti a.	8 / A
24912 : 2	KVARTSI-ISKOKSIA	Parkumäki Pöytälahti a.	8 / A
24913 : 0	KVARTSI-ISKOKSIA	Ihamaniemi Pöytälahti b	9 / A
26659 : 1	RAUTANEULA	Simanala Pitkälähti.	14 / K
26659 : 2	SAVIASTIANPALOJA	Simanala Pitkälähti.	14 / K
26660 : 0	SAVIASTIANPALOJA	Simanala Sammallahti.	13 / A
26661 : 1	SAVIASTIANPALA	Simanala Kotkuinniemi a	4 / A
26661 : 2	KVARTSI-ISKOKSIA	Simanala Kotkuinniemi a	4 / A
26661 : 3	PALANUTTA LUUTA	Simanala Kotkuinniemi a	4 / A
26662	SAVIASTIANPALA	Simanala Kotkuinniemi b	5 / A
26663 : 1	SAVIASTIANPALA	Simanala Kotkuinniemi d.	11 / A
26663 : 2	KVARTSI-ISKOS	Simanala Kotkuinniemi d.	11 / A
26664 : 1	SAVIASTIANPALOJA	Simanala Kotkuinniemi e.	12 / A
26664 : 2	PII-ISKOS	Simanala Kotkuinniemi e.	12 / A
26664 : 3	KVARTSI-ISKOS	Simanala Kotkuinniemi e.	12 / A
26665 : 0	KVARTSI-ISKOS	Simanala Kotkuinniemi f.	16 / H

\* muinaisjäännös- eli inventointinnumero / A = asuinpaikkalöytö,  
K = kalmistolöytö, H = hajalöytö (irto-)

Kunta: ENONKOSKI  
Nimi : Kotkuinniemi a

Kylä: Simanala  
Inv.nro: 4

Mj.tyyppi: asuinpaikka  
Ajoitus : kivikautinen

Luokka: 2

Kartta: 4211 09 Koordinaatit: Tarkkuus: +- 0  
X: 6880 98 Y: 4447 90 Z: 82 Z2: 85 Ala: 0 m<sup>2</sup>

Kunto : 2 (1=hyvä, 7=tuhottu) Uhanalaisuus: (1=ei, 3=on)

Asumuspainanteita. Löydöt koekuopasta ja leikkauksista.  
Loivasti koilliseen viettävää hiekkakangasta.

Tutkija: L. Lehtinen tarkastus kk/vv 8/1989  
Tutkija: T. Sepänmaa inventointi kk/vv 7/1991

Tila: Kautola , 046 420 0011 0031 (kunta kylä tila talo)  
Omistaja : Pesonen, Hanna Mirjam  
Osoite : 58170 Simanala

Löydöt:

KM	24910:1	SAVIASTIANPALOJA	11 kpl
KM	24910:2	SAVIASTIANPALOJA	8 kpl
KM	24910:3	PII-ISKOS	1 kpl
KM	24910:4	KVARTSI-ISKOKSIA	6 kpl
KM	26661:1	SAVIASTIANPALOJA	1 kpl
KM	26661:2	KVARTSI-ISKOKSIA	2 kpl
KM	26661:3	PALANUTTA LUUTA	29 kpl

#

Paikka sijaitsee Enonkosken kirkolta 7,5 km kaakkoon,  
Saarijärveen pistävän Kotkuinniemen pohjoisosassa, niemen  
kärkeen johtavan tien varrella.

Sepänmaa 1991:

Paikka on melko tasaista mäntyä kasvavaa kangasta. Paikan on  
ilmoittanut opiskelija Antti Bilund Savonlinnan maakuntamuseoon  
vuonna 1989 ja Leena Lehtinen on tarkastanut paikan samana  
vuonna (ks. L. Lehtinen tarkastuskertomus vuodelta 1989).  
Lehtinen on tarkastuskertomuksessaan tulkinut alueelta 300-  
400 m kaakkoon sijaitsevan löytökohdan kuuluvan samaan  
asuinpaikkaan (kohde 10). Vuoden 1991 inventoinnissa allekir-  
joittanut on rekisteröinyt paikat erillisinä kohteina.

Vuoden 1989 tarkastuslöydöt ovat Kotkuinniemen kärkeen johtavan  
tien pinnasta ja leikkauksista noin 150 m:n matkalta, vuoden  
1991 tarkastuslöydöt on poimittu alueen eteläpuolella olevan  
hiekkakuopan pohjoisseinämästä noin 1,5 m matkalta.

Hiekkakuopan ja tien välisellä alueella heti tien eteläpuolella  
on ainakin kolme selvää asumuspainannetta. Tie ja hiekkakuoppa  
ovat osittain tuhonneet asuinpaikkaa, mutta ehjää maastoa on  
melko paljon jäljellä, arviolta noin 150 x 50 m:n alalla.

(karttaliite 1)

Kunta: ENONKOSKI  
Nimi : Kotkuinniemi b

Kylä: Simanala  
Inv.nro: 5

Mj.tyyppi: asuinpaikka  
Ajoitus : kivikautinen

Luokka: 2

Kartta: 4211 09 Koordinaatit: Tarkkuus: +- 0  
X: 6881 15 Y: 4447 76 Z: 82 Z2: 83 Ala: 0 m<sup>2</sup>

Kunto : 3 (1=hyvä, 7=tuhottu) Uhanalaisuus: 2 (1=ei, 3=on)

Löydöt kesämökin perustusten alueelta.  
Tasaista hiekkakangasta, koillisessa törmä.

Tutkija: L. Lehtinen tarkastus kk/vv 8/1989  
Tutkija: T. Sepänmaa inventointi kk/vv 7/1991

Tila: Mäntylä , 046 420 0011 0020 (kunta kylä tila talo)  
Omistaja : Tissari, Eija Leena Irene  
Osoite : 58170 Simanala

Löydöt:

KM	24911:1	SAVIASTIANPALOJA	42 kpl
KM	24911:2	KVARTSI-ISKOS	1 kpl
KM	26662:0	SAVIASTIANPALOJA	1 kpl

#

Paikka sijaitsee Enonkosken kirkolta 7,5 km kaakkoon, Saarijärveen pistävän Kotkuinniemen pohjoisosassa, niemen kärkeen johtavan tien pohjoislaidalla.

Sepänmaa 1991:

Paikka on melko tasaisessa kangasmaastossa heikosti kohoava hiekkakumpare. Paikalle on alettu rakentaa kesämökin perustuksia, mutta työ on jäänyt kesken joitakin vuosia sitten. Paikan ilmoitti Savonlinnan maakuntamuseolle vuonna 1989 opiskelija Antti Bilund ja samana vuonna Leena Lehtinen tarkasti sen (ks. L. Lehtisen tarkastuskertomus v:lta 1989).

Vuoden 1991 inventoinnin yhteydessä paikka tarkastettiin. Perustusten vieressä olevan hiekkakan pinnasta löytyi pala rengasleimakoristeista keramiikkaa, joka otettiin talteen, perustusten alueella oli muutamia palaneen luun siruja, mutta nämä jätettiin paikalleen.

Perustusten ja viereisen tien rakentaminen ovat suureksi osaksi tuhonneet asuinpaikan. Muuten ympäristö on koskematon. Asuinpaikan laajuus ei ole selvillä, mutta ainakin muutama kymmentä neliometriä ehjää aluetta lienee jäljellä. Mikäli kesämökin rakentamista jatketaan ovat kaivaukset tarpeen.

(karttaliite 1)



Kunta: ENONKOSKI  
Nimi : Kotkuinniemi c

Kylä: Simanala  
Inv.nro: 10

Mj.tyyppi: asuinpaikka  
Ajoitus : kivikautinen

Luokka: 2

Kartta: 4211 09 Koordinaatit: Tarkkuus: +- 0  
X: 6880 80 Y: 4448 21 Z: 82 Z2: 85 Ala: 0 m<sup>2</sup>

Kunto : (1=hyvä, 7=tuhottu) Uhanalaisuus: (1=ei, 3=on)

Hiekka- ja sorakangasta.

Tutkija: L. Lehtinen tarkastus kk/vv 8/1989  
Tutkija: T. Sepänmaa inventointi kk/vv 7/1991

Tila: Kautola , 046 420 0011 0031 (kunta kylä tila talo)  
Omistaja : Pesonen, Hanno Mirjam  
Osoite : 58170 Simanala

Löydöt:  
KM 24910:1 SAVIASTIANPALA 1 kpl

#  
Paikka sijaitsee Enonkosken kirkolta 8 km kaakkoon, Saarijärveen pistävän Kotkuinniemen pohjoisosassa, niemen kärkeen johtavan tien varressa.

Sepänmaa 1991:

Paikka on pieni sorainen kumpare Kotkuinniemen pohjoislaidalla, niemen itäkärkeen johtavan tien varrella. Paikka on opiskelija Antti Bilundin vuonna 1989 Savonlinnan maakuntamuseolle ilmoittama. Paikalta on vuonna 1989 löytynyt yksi pala kampa-keramiikkaa. Paikka tulkittiin tällöin osaksi Kotkuinniemi a:n asuinpaikkaa, joten keramiikka luetteloidtiin samalle numerolle paikasta 300-400 m luoteeseen löytyneiden kampakeramiikan palojen kanssa (ks. Leena Lehtisen tarkastuskertomus v:lta 1989).

Vuoden 1991 inventoinnin yhteydessä paikan poikki johtavan tien pintaa tarkasteltiin, mutta löytöjä ei havaittu. Koekuoppia paikalle ei tehty. Löytöpaikasta noin 200 m:n matkalla luoteeseen ennen Kotkuinniemi a:n (kohde 4) asuinpaikkaa on löydöttömältä vaikuttava alue, joka paikoin laskeutuu ympäristöään alemmaksi. Allekirjoittaneen tulkinnan mukaan nämä kaksi aluetta ovat erillisiä löytöalueita, joten ne on vuoden 1991 inventoinnissa rekisteröity kahdeksi erilliseksi asuinpaikaksi.

(karttaliite 1)

Kunta: ENONKOSKI  
Nimi : Kotkuinniemi d

Kylä: Simanala  
Inv.nro: 11

Mj.tyyppi: asuinpaikka  
Ajoitus : kivikautinen

Luokka: 2

Kartta: 4211 09 Koordinaatit: Tarkkuus: +- 0  
X: 6880 30 Y: 4448 83 Z: 82 Z2: 85 Ala: 0 m<sup>2</sup>

Kunto : 1 (1=hyvä, 7=tuhottu) Uhanalaisuus: (1=ei, 3=on)

Pyöreä asumuspainanne, halk. n. 8 m.  
Itään loivasti viettävää hiekkakangasta.

Tutkija: T. Sepänmaa inventointi kk/vv 7/1991

Tila: Kotkuinniemi , 046 420 0011 0011 (kunta kylä tila talo)  
Omistaja : Pesonen, Mauri Pellervo  
Osoite : Palomäki I, 58220 Louhi

Löydöt:

KM	26663:1	SAVIASTIANPALA	1 kpl
KM	26663:2	KVARTSI-ISKOS	1 kpl

#

Paikka sijaitsee Enonkosken kirkolta 8,7 km kaakkoon,  
Kotkuinniemen itäosassa.

Sepänmaa 1991:

Paikka on itään viettävää hiekkakangasta, paikasta noin 50 -  
150 m itään on matala kannas, joka kivikaudella on ollut veden  
peitossa. Paikka on siis kivikaudella ollut itään pistävä  
niemeke. Noin 10 m kannakselle johtavasta tiestä etelään on  
pyöreä painanne, halkaisijaltaan noin 8 m. Tähän ja lähiympä-  
ristöön tehtiin 6 koekuoppaa, josta yhdestä, painanteen pohjois-  
vallille tehdystä löytyi siru asbestikeramikkaa ja kvartsi-iskos.  
Muista kuopista ei tullut löytöjä, mutta muutamissa oli havait-  
tavissa heikosti noensekaista hiekkää.

(karttaliite 1)

Kunta: ENONKOSKI  
Nimi : Kotkuinniemi e

Kylä: Simanala  
Inv.nro: 12

Mj.tyyppi: asuinpaikka  
Ajoitus : kivikautinen

Luokka: 2

Kartta: 4211 09 Koordinaatit: Tarkkuus: +- 0  
X: 6880 40 Y: 4448 41 Z: 85 Z2: 87 Ala: 0 m<sup>2</sup>

Kunto : 2 (1=hyvä, 7=tuhottu) Uhanalaisuus: (1=ei, 3=on)

Asumuspainanteita. Löydöt koekuopasta.  
Luoteeseen viettävää hiekkakangasta.

Tutkija: T. Sepänmaa	inventointi	kk/vv	7/1991
Tutkija: T. Jussila	kartoitus	kk/vv	9/1991
Tutkija: A. Kriiska	kartoitus	kk/vv	9/1991
Tutkija: T. Sepänmaa	kartoitus	kk/vv	9/1991

Tila: Kautola , 046 420 0011 0031 (kunta kylä tila talo)  
Omistaja : Pesonen, Hanno Mirjam  
Osoite : 58170 Simanala

Löydöt:

KM	26664:1	SAVIASTIANPALOJA	3 kpl
KM	26664:2	PII-ISKOS	1 kpl
KM	26664:3	KVARTSI-ISKOS	1 kpl

#

Paikka sijaitsee Enonkosken kirkolta 8,5 km kaakkoon,  
Saarijärveen pistävän Kotkuinniemen lounaisosassa.

Sepänmaa 1991:

Alue on melko tasaista, hyvin loivasti lounaaseen viettävää mäntyä kasvavaa hiekkakangasta. Noin 87 m:n käyrällä on törmä, jonka päällä on vierekkäin kaksi likimain suorakaiteen muotoista asumuspainannetta, kooltaan noin 8 - 10 x 4 - 5 m. Painanteista noin 50 m länsiluoteeseen on kesämökki, jolle johtavan tien välittömästi eteläreunalla painanteet sijaitsevat. Luoteisempaan painanteeseen tehtiin yksi koekuoppa, josta löytyi saviastianpaloja, piitä ja kvartsia. Maa oli hieman noensekaista hiekkaa. Tämän painanteen luoteislaidalla on sähköpylväs, jonka pystyttäminen on tuhonnut muinaisjäännöstä noin neliömetrin verran.

Mökkitiestä ja sähköpylvästä huolimatta paikka vaikuttaa hyvin säilyneeltä. Painanteet erottuvat maastossa erittäin hyvin ja sopisivat vaikka nähtävyydeksi, vaikkakin viereinen kesämökki saattaa olla tälle esteenä.

(karttaliite 1)

Kunta: ENONKOSKI  
Nimi : Sammallahti

Kylä: Simanala  
Inv.nro: 13

Mj.tyyppi: asuinpaikka  
Ajoitus : kivikautinen

Luokka: 2

Kartta: 4211 09 Koordinaatit: Tarkkuus: +- 0  
X: 6882 70 Y: 4447 80 Z: 85 Z2: 88 Ala: 0 m<sup>2</sup>

Kunto : 1 (1=hyvä, 7=tuhottu) Uhanalaisuus: (1=ei, 3=on)

Ylä-Enonveden Sammallahden pohjoispuolella.  
Etelälounaaseen viettävää hiekkakangasta.

Tutkija: T. Sepänmaa inventointi kk/vv 7/1991

Tila: Karhula , 046 420 0010 0004 (kunta kylä tila talo)  
Omistaja : Liukko, Esko Pekka Tapio  
Osoite : 58170 Simanala

Löydöt:

KM 26660:0 SAVIASTIANPALOJA 2 kpl

#

Paikka sijaitsee Enonkosken kirkolta 6 km kaakkoon, Ylä-Enonveden eteläosassa, Sammallahden pohjoispuolella, Karhulan taloon johtavan tien pohjoispuolella, Karhulan talosta noin 500 m länsiluoteeseen.

Sepänmaa 1991:

Paikka on loivasti etelälounaaseen viettävää mäntyä kasvavaa kangasta. Alueen maaperä on hiekkaa arviolta noin 150 x 50 m:n alalla, jolle asuinpaikka rajoittunee, itä-, pohjois- ja länsipuolella maasto muuttuu louhikkoiseksi moreeniksi, eteläpuolella kulkee tie aivan Sammallahden pohjoisrantaa. Hiekkaiselle alueelle tehtiin kaksi koekuoppaa, joista toisesta löytyi asbestikeramiikkaa. Tarkemmin paikkaa ei tutkittu.

(karttaliite 1)

Kunta: ENONKOSKI  
Nimi : Pitkälähti

Kylä: Simanala  
Inv.nro: 14

Mj.tyyppi: röykkiö  
Ajoitus : rautakautinen

Luokka: 2

Kartta: 4211 09 Koordinaatit: Tarkkuus: +- 0  
X: 6883 00 Y: 4449 68 Z: 90 Z2: 0 Ala: 0 m<sup>2</sup>

Kunto : 1 (1=hyvä, 7=tuhottu) Uhanalaisuus: 1 (1=ei, 3=on)

Kiviröykkiö, koko noin 3 x 4 m.  
Pystysuoran kallioseinämän edustalla. Moreenipohjalla.

Tutkija: T. Sepänmaa inventointi kk/vv 7/1991

Tila: Ollila 1 , 046 420 0002 0067 (kunta kylä tila talo)  
Omistaja : Kautonen, Tauno ja Marja  
Osoite : Ollila, 58170 Simanala

Löydöt:

KM 26659:1 RAUTANEULA 1 kpl  
KM 26659:2 SAVIASTIANPALOJA 4 kpl

#  
Paikka sijaitsee Enonkosken kirkolta 7,5 km kaakkoon, Ylä-  
Enonveden kaakkoisosassa, Pitkälähdän pohjoispuolella,  
Simanala - Paakkunala -tieltä Ollilan taloon johtavan tien  
haarasta noin 60 m länsiluoteeseen.

Sepänmaa 1991:

Kyseessä on sammaloitunut kiviröykkiö, kooltaan noin 5 x 6 m,  
korkeus noin 60 cm. Röykkiö on koottu noin 10 - 30 cm:n suurui-  
sista särmikkäistä kivistä. Lounaisosassa on 1 x 0,5 m:n  
alalla merkkejä mahdollisesta penkomisesta. Röykkiöön ei  
tarkastuksen yhteydessä kajottu, mutta pengottua aluetta tarkas-  
telemalla havaittiin että röykkiössä on jossain määrin noense-  
kaista maatäytettä. Röykkiön viereen tehtiin kolme pientä koe-  
kuoppaa, joista yhdestä löytyi rautakauden tyyppistä keramiikkaa,  
toisesta silmukkapäinen, varresta kierretty rautaneula ja kol-  
mannessa oli havaittavissa hyvin vahvaa noensekaista maata noin  
20 cm:n syvyyteen (ks. karttaluonnos 1:50).

Röykkiö sijaitsee korkean sisäänpäin kallistuvan kallion  
edustalla moreenipohjalla. Maaperä viettää loivasti lounaaseen,  
Ylä-Enonveden rantaan on noin 20 m. Ympäristö on melko  
kivikkoista ja louhikkoista. Röykkiön kohdalla on hyvin tiheää  
nuorta mäntytaimikkoa.

Röykkiön ilmoitti kesällä 1991 Savonlinnan maakuntamuseoon  
paikan maanomistaja Tauno Kautonen.

Röykkiöstä noin 40 m kaakkoon, rannassa olevaan vajaan johtavan  
polun pohjoispuolella on halkaisijaltaan noin kymmenmetrinen  
keskussäiliöllinen tervahauta, jota Tauno Kautosen mukaan  
seudulla kutsutaan jättiläisen tervahaudaksi. Paikkakuntalaiset  
ovat pitäneet röykkiötä tämän tervahaudan rakentajien kiukaana.

(karttaliitteet 1 ja 2, karttaluonnos 1:50)

Kunta: ENONKOSKI  
Nimi : Aholampi

Kylä: Karvila  
Inv.nro: 15

Mj.tyyppi: uhrikivi Luokka: 2  
Ajoitus : rautakautinen

Kartta: 4211 08 Koordinaatit: Tarkkuus: +- 0  
X: 6877 58 Y: 4443 63 Z: 105 Z2: 110 Ala: 0 m<sup>2</sup>

Kunto : 2 (1=hyvä, 7=tuhottu) Uhanalaisuus: (1=ei, 3=on)

Kiven koko n. 100 x 100 x 60 cm, 1 kuppi, epävarma.  
Kivikkoisen pellon etelälaidassa.

Tutkija: T. Sepänmaa inventointi kk/vv 7/1991

-----  
Tila: Aholampi , 046 410 0003 0001 (kunta kylä tila talo)  
Omistaja : Nousiainen, Erkki Kustaa  
Osoite : Aholampi, 58150 Makkola

-----  
Löytötietoja ei ole

-----  
#

Paikka sijaitsee Enonkosken kirkolta 10 km etelään, Makkola -  
Karvila -tieltä Kangasmäen talon kohdalta länsiluoteeseen  
haarautuvan tien haarasta noin 500 m länteen sijaitsevalla  
pellolla, Aholammen talosta noin 100 m eteläkaakkoon.

Sepänmaa 1991:

Kivi sijaitsee kivikkoisen pellon lounaislaidalla. Kivi on  
kooltaan noin 100 x 100 cm, korkeus noin 60 cm. Kiven laella on  
yksi pyöreä matala kuppi, halkaisijaltaan noin 5 cm. On hyvin  
epävarmaa onko kuppi ihmisen tekemä vai luonnonmuodostuma.

(karttaliite 3, kartta on teiden osalta hieman vanhentunut)

Kunta: ENONKOSKI  
Nimi : Kotkuinniemi f

Kylä: Simanala  
Inv.nro: 16

Mj.tyyppi: hajalöytöpaikka  
Ajoitus : kivikautinen

Luokka: 3

Kartta: 4211 09 Koordinaatit: Tarkkuus: +- 0  
X: 6881 10 Y: 4447 40 Z: 85 Z2: 0 Ala: 0 m<sup>2</sup>

Kunto : 2 (1=hyvä, 7=tuhottu) Uhanalaisuus: (1=ei, 3=on)

Kvartsi-iskos hiekkatieltä. Ei muita löytöjä.  
85 m:n terassi. Maaperä hiekkaa. Lupaavaa aluetta.

Tila: Mäntylä , 046 420 0011 0020 (kunta kylä tila talo)  
Omistaja : Tissari, Eija Leena Irene  
Osoite : 58170 Simanala

Löydöt:

KM 26665:0 KVARTSI-ISKOS 1 kpl

#  
Paikka sijaitsee Enonkosken kirkolta 7,5 km-eteläkaakkoon,  
Kotkuinniemen kärkeen johtavalta tieltä kaakkoon kohti  
Kotilahtea haarautuvalla tiellä.

Sepänmaa 1991:

Alue on mäntyä kasvavaa kangasta. Noin 85 m:n korkeuskäyrän ylä-  
puolinen alue on lähes tasaista kangasta, törmän alapuolinen alue  
viettää loivasti kaakkoon. Kvartsi-iskos löytyi törmän tienoilta,  
hiekkatien pinnalta. Ympäristössä on pieniä hiekkakuoppia,  
joiden seinämiä tarkastettiin ja lisäksi tehtiin ympäristöön  
useita koekuoppia. Lisää merkkejä muinaisjäännöksestä ei  
kuitenkaan löytynyt. Alue vaikuttaa kuitenkin hyvin lupaavalta  
kivikautisten asuinpaikkojen kannalta. Toistaiseksi paikka on  
luokiteltava kivikautiseksi hajalöytöpaikaksi.

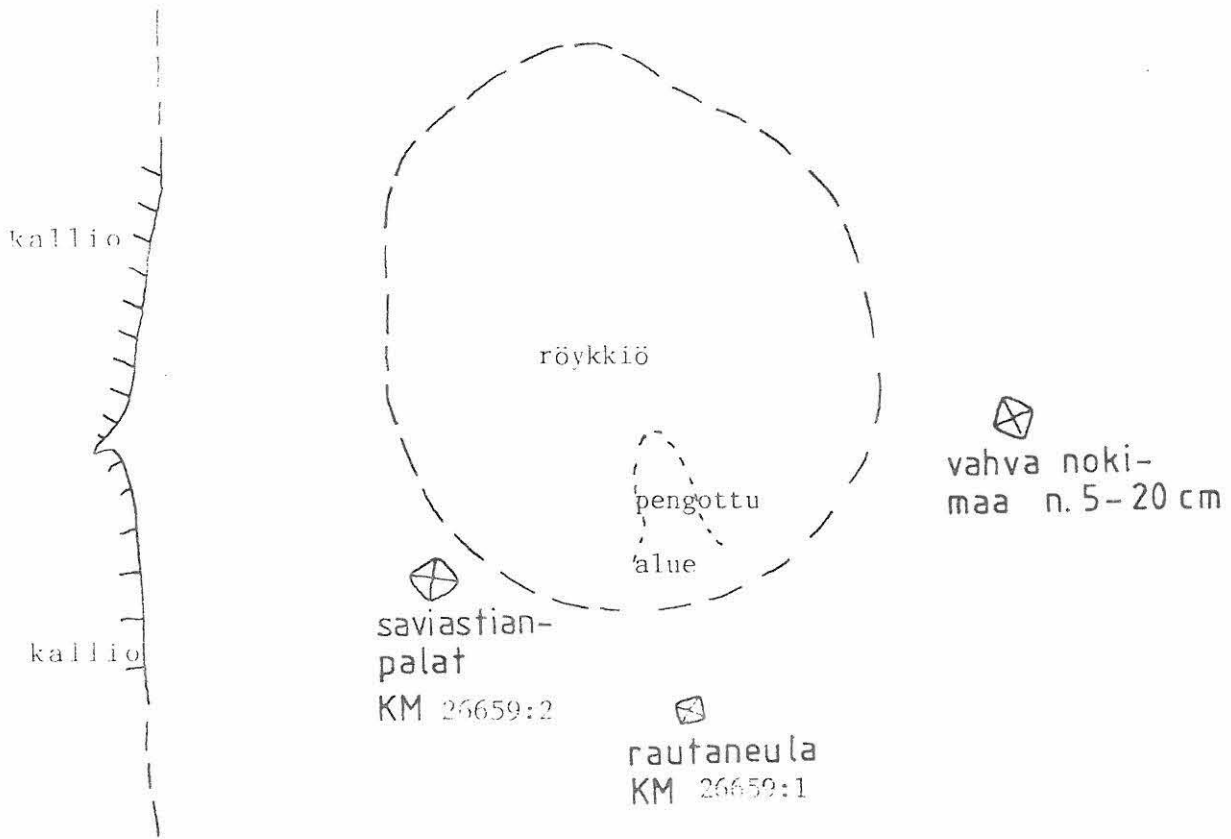
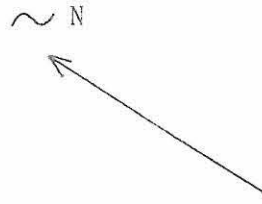
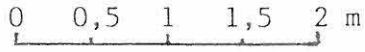
(karttaliite 1)

ENONKOSKI 14, Simanala, Pitkälähti

Röykkiö

Karttaluonnos 1:50

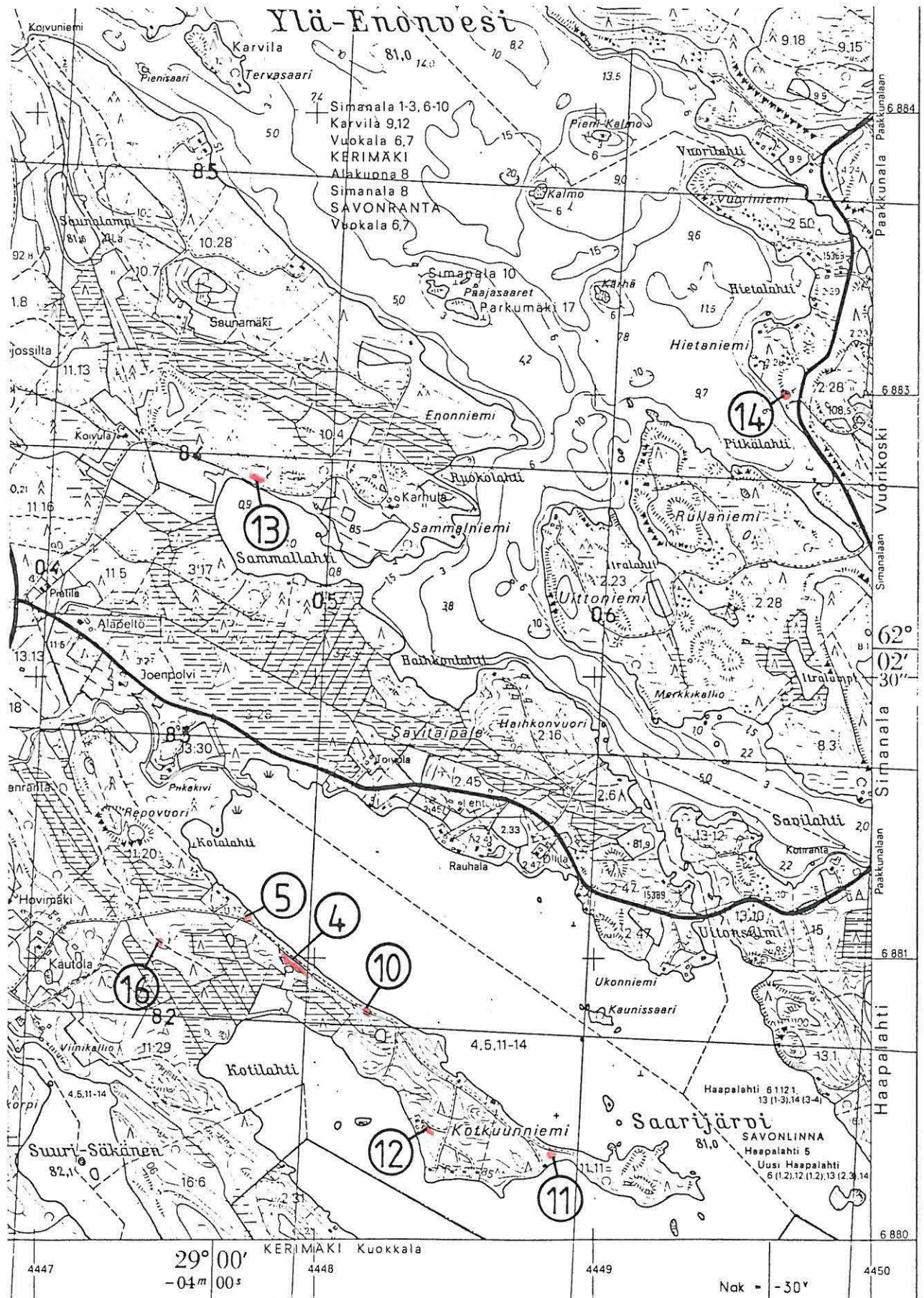
T. Sepänmaa 1991



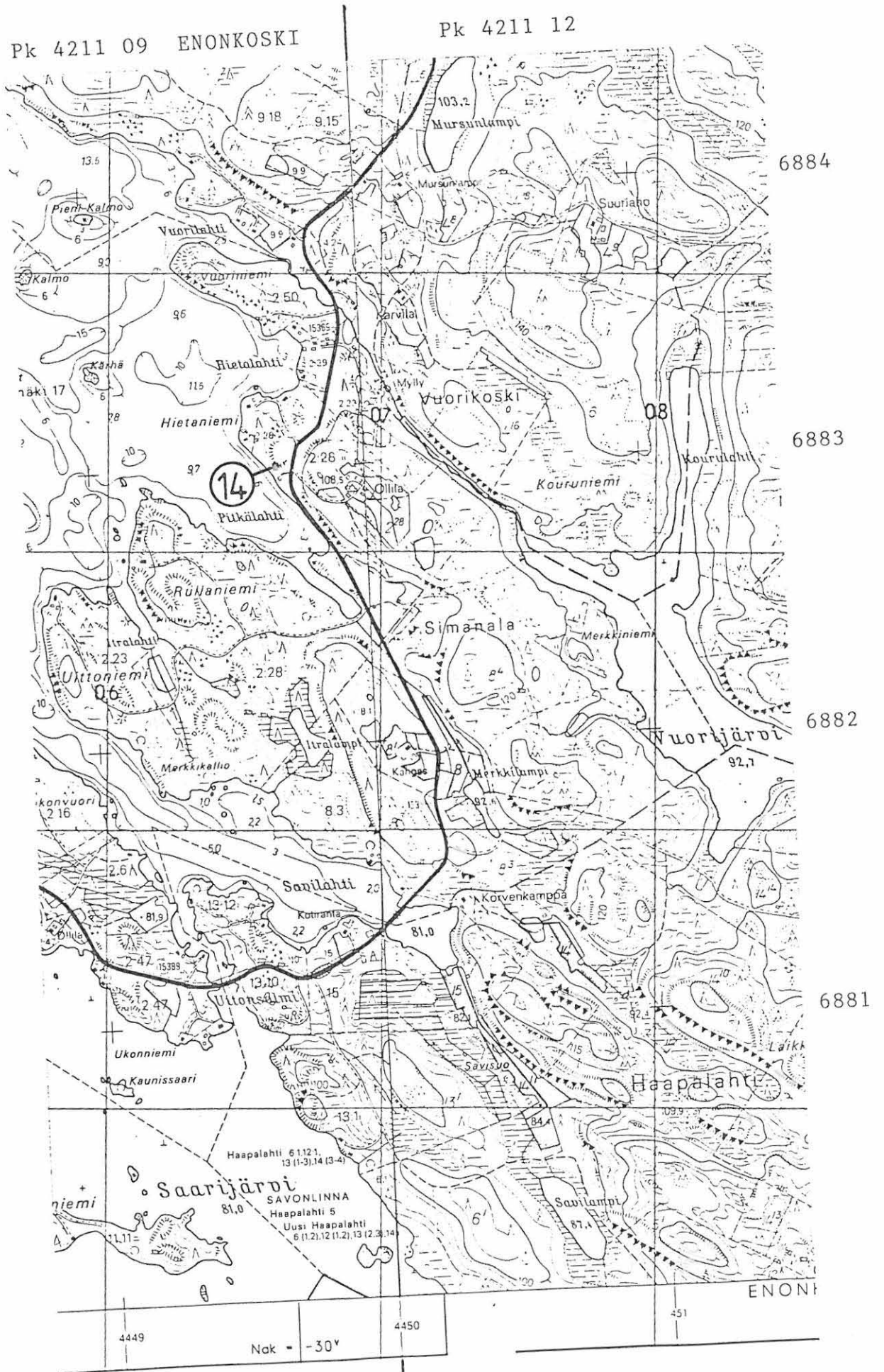


- ENONKOSKI 4, Simanala, Kotkuinniemi a kivikautinen asuinpaikka 1 17
- ENONKOSKI 5, Simanala, Kotkuinniemi b " " " " " "
- ENONKOSKI 10, Simanala, Kotkuinniemi c " " " " " "
- ENONKOSKI 11, Simanala, Kotkuinniemi d " " " " " "
- ENONKOSKI 12, Simanala, Kotkuinniemi e " " " " " "
- ENONKOSKI 13, Simanala, Sammallahti " " " " " "
- ENONKOSKI 14, Simanala, Pitkälähti rautakautinen röykkiö
- ENONKOSKI 16, Simanala, Kotkuinniemi f kvartsi-iskoksen löytöpaikka

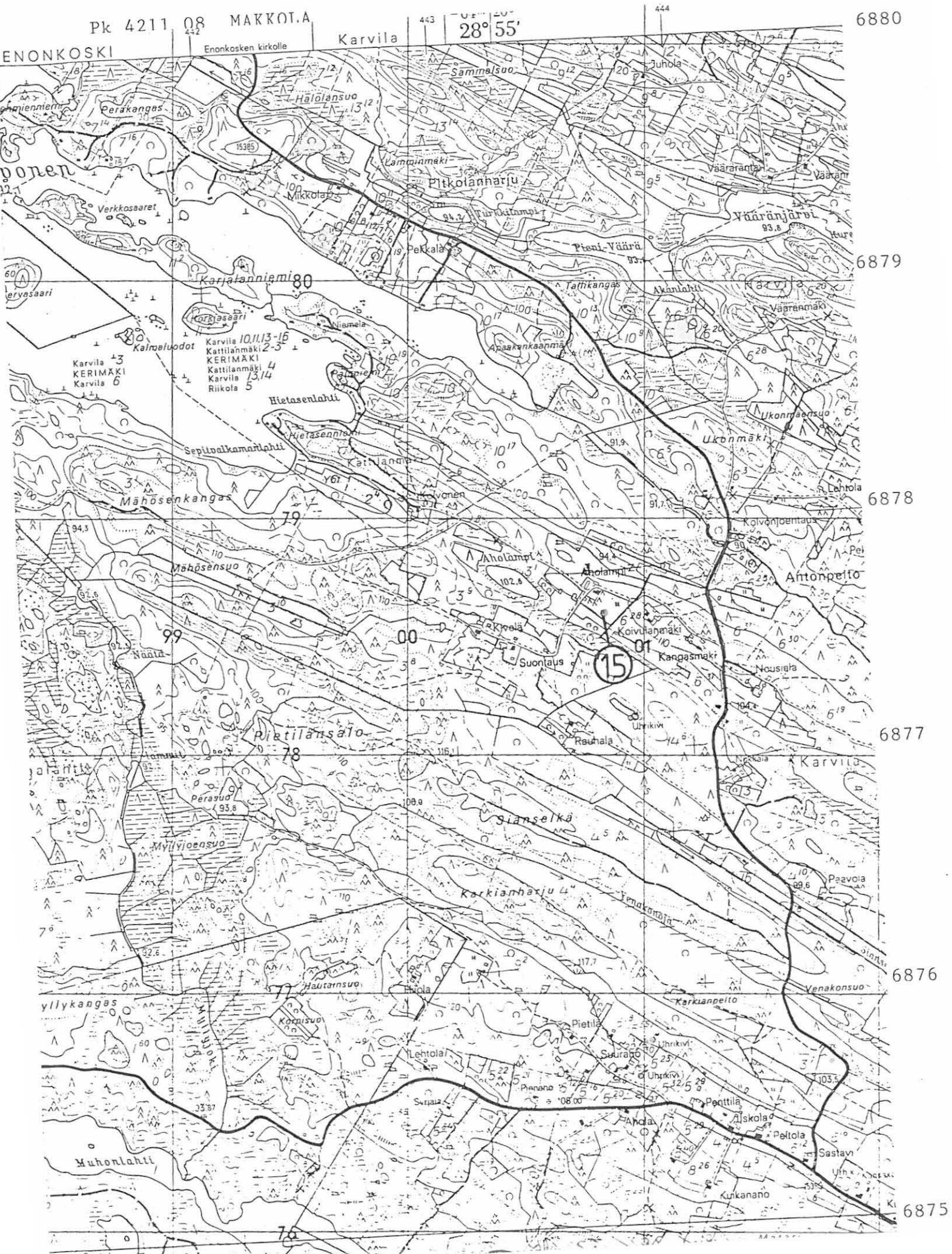
4211 09



ENONKOSKI 14, Simanala, Pitkälähti röykkiö



ENONKOSKI 15, Karvila, Aholampi mahdollinen uhrikivi



ENONKOSKI

YLEISKARTTA ENONKOSKEN KIINTEISTÄ MUINAISJAÄNNÖKSISTÄ

Mk 1:200 000  
T. Sepänmaa 1991

- |                       |                    |
|-----------------------|--------------------|
| 1. Hyypiänniemi       | 9. Pöytälahti b    |
| 2. Haukkalahdenvuori  | 10. Kotkuinniemi c |
| 3. Kurtinvuori        | 11. Kotkuinniemi d |
| 4. Kotkuinniemi a     | 12. Kotkuinniemi e |
| 5. Kotkuinniemi b     | 13. Sammallahti    |
| 6. Koivula            | 14. Pitkälahti     |
| 7. Hiekkokannankaarre | 15. Aholampi       |
| 8. Pöytälahti a       |                    |

ETELÄ-SAVON SEUTUKAAVALIITTO

