

Esilist. no 81/25.5.1988

ANTTOLAN MUINAISJÄÄNNÖSTEN INVENTOINTI 1987

Leena Lehtinen
Savonlinnan museo

Anttolan kunnan muinaisjäännösten inventointi tehtiin Etelä-Savon maakuntamuseon toimesta 1987 seuraavasti: 18. - 29.5., 19. - 21.8., 27. - 28.8. Maastotyöt teki tutkija Leena Lehtinen. Kalliomaalausten etsinnässä hänen apunaan olivat Ismo Viremo Savonlinnan museosta ja Anttolan nuorisosihteeri Mauno Lindh. Anttolan kunta kustansi matkakulut ja jokaiseen kotiin jaetun 14-sivuisen muinaisjäännöksiä koskevan kyselyn painattamisen ja jakelun jokaiseen Anttolan talouteen. Kyselyssä esiteltiin Etelä-Savon yleisimmät muinaisjäännökset ja annettiin tietoa muinaisjäännösten suojelusta. Anttolassa on tällä hetkellä noin 1000 - 1300 loma-asuntoa, joihin kaikkiin oli myös tarkoitus jakaa em. kysely. Tätä tavoitetta ei kuitenkaan saavutettu vaan kysely jaettiin vain niihin 350 loma-asuntoon, joiden osoite oli kunnan tiedossa. Mittavasta julkisuudesta huolimatta kyselyyn tuli varsin vähän vastauksia: vain neljä vastauskuponkia palautettiin, näiden lisäksi maakuntamuseoon tuli kymmenkunta puhelinsoittoa. Suurin osa yleisöltä tulleista ilmoituksista tuli kentällä liikkuesa. Kysely sai kuitenkin yleisöltä positiivisen vastaanoton ja se oli luettu tarkkaan läpi. (kysely liitteenä I).

Kohteiden merkintä luettelossa

Oheisessa luettelossa on erikseen merkitty mahdolliset esihistorialliset (1300 - lukua jKr. vanhemmat) ja sitä nuoremmat ns. historiallisen ajan muinaisjäännökset erillisiin luetteloihin. Ne kaikki ovat Suomen muinaismuistolain (295/1963) perusteella rauhoitettuja kohteita. Esihistorialliset kohteet on vakiintuneen käytännön mukaan merkitty juokevalla numerolla ANTTOLA 1, 2 jne. Numerointi kulkee kylittäin pohjoisesta etelään. Historiallisen ajan muinaisjäännökset on lueteltu ryhmittäin. Jos on ollut epäselvää, kumpaan ryhmään kohde kuuluu, on se luokiteltu "tärkeämpiin" esihistoriallisiin kohteisiin. Useinkaan ei kohteen tarkkaa ikää ja merkitystä saada selville ilman jatkotutkimuksia. Tämä pätee erityisesti erilaisiin kiviraunioihin, joita Anttolastakin löytyy runsaasti. Loppuun on lisäksi lueteltu inventoinnin yhteydessä löytyneitä kohteita, jotka eivät tarkastuskäynnin perusteella osoittautuneet muinaisjäännöksiksi. Luettelointimallin selostus sivulla.7.

Lähteet

Kansallismuseoon toimitettujen esihistoriallisten esineiden löytötiedot ovat peräisin museoviraston esihistorian toimiston arkistosta. Rantojen rakentaminen otettiin selville 27.3.1987 valmistuneesta Anttolan rantayleissuunnitelman luonnoksesta. Esihistoriallisen vedenpinnan korkeuden määrittelyssä lähteenä käytettiin prof. Matti Saarniston väitöskirjaa (ks. kirjallisuusluettelo). Historiallisen ajan kohteiden selmittämisessä tärkeänä lähteenä on mainittava kansalaisopiston

perinnetietokurssin oppilaiden tekemät luettelot kunkin koulupiirin vanhoista paikoista, joihin liittyy kansanperinnettä. Kukin kohde on myös merkitty peruskartoille. Näihin luetteloihin on merkitty myös historiallisen ajan muinaisjäännöksiksi luokiteltavia kohteita, kuten rahalöytöjä ja kadonnutta asutusta. Inventoinnin aikaan oli käytettävissä ainoastaan Hauhalan koulupiirin luettelo. Pitkälahden koulupiirin alueelta tietoja antoi kirvesmies Juhani Pylkkänen ja Kähkölän alueelta rva Aino Dagmar Kakkonen. Tähän luetteluun ei ole otettu mukaan tietoja kadonneista taloista, torpista ja teollisuuslaitoksista, koska ne löytyvät em. perinnetuetteloista.

Vuoden 1987 inventoinnin aikana tarkastetut kohteet

Maastossa pyrittiin selvittämään Kansallismuseon kokoelmissa olevien esihistoriallisten esineiden löytöpaikat ja muut mahdolliset kiinteät muinaisjäännökset, jotka saatiin selville ilmoitusten tai kirjallisuuden kautta. Varsinaista muinaisjäännösten etsintää ei ehditty tehdä juuri lainkaan. Aikaa riitti ainoastaan kalliomaalausten etsimiseen.

Maastotöiden aikana tarkastettiin seuraavat kohteet:

- irtolöytöjen löytöpaikat. Anttolan museon kokoelmissa ei ole esihistoriallista esineistöä. Kansallismuseon kokoelmista löytyi kolme kivikautista irtolöytöä.
- yleisöltä tulleet ilmoitukset.
- kalmistoon viittaavan nimen perusteella Ristisaaret Kangaskylän Särkjärvellä ja Yläjärvellä. Kummastakaan ei löydetty kalmistoon viittaavia merkkejä eikä niistä myöskään ole mitään hautapaikkaan viittaavaa perimätietoa.
- raudanvalmistukseen viittaavan nimen ja loma-asutuksen rakentamisen vuoksi Pitkälahden kylän pohjoisosassa sijaitsevan Raudanlahden rannat. Raudanlahden itäpuolella on kolme Raudanlampea, joiden rannat ovat rakentamattomat ja pääasiassa vaikeakulkuista rämettä. Alueelta ei ole raudantekoon viittaavaa perimätietoa. Raudanlahden rannat käveltiin 80 metrin korkeuskäyrää seuraten sivun 13 karttaan merkityn matkan verran. Tällöin löydettiin kaksi talonpohjaa ja kiviraunoita (ANTTOLA 3).
- mahdolliset kalliomaalauskalliot. Paikat valittiin etukäteen peruskartoilta, mutta kentällä käytiin myös tarkistamassa muutkin mahdollisilta vaikuttavat kalliot. Maastotyö tehtiin elokuussa, jolloin kasvillisuus oli vielä haittaamassa näkyvyyttä. Sateisen kesän seurauksena kalliot olivat hengenvaarallisen liukkaita, joten suurin osa kallioista jouduttiin tarkistamaan vain veneestä käsin. Näin ollen on hyvinkin mahdollista, että joissakin kallioissa on mantereen

puoleisissa sivuissa maalauksia. Kentällä tarkastettiin myös Anttolan molemmat Kuvavuori-nimiset korkeat kalliot, jotka molemmat sijaitsevat veden äärellä. Niistä toinen sijaitsee Saukonsalon etelärannalla ja toinen Maljalan kylän Vääräjärven itärannalla. Varsinkin Saukonsalon Kuvavuori on erittäin komea ja tunnettu paikka, josta inventoinnin yhteydessä tuli monta ilmoitusta. Paikkakuntalaisten mukaan se on saanut nimensä siitä, että se muistuttaa kaukaa katsottuna sotilasta. Koska kallioiden tarkastaminen jäi osittain kesken, päätettiin työ saatta loppuun toukokuussa 1988. Vasta tämän jälkeen toimitetaan kartta, johon on merkitty, mitkä kalliot ja kuinka tarkasti on tarkastettu maastossa.

Vuonna 1987 tarkastamatta jäivät seuraavat kohteet:

- soranottoalueet ja pellot, joilla voi olla merkkejä muinaisjäännöksistä.
- vesien läheisyydessä sijaitsevien kallioiden laet, joilla voi olla ajanlaskun vaihteen tienoille kuuluvia kivistä koottuja hautaraunioita, ns. lapinraunioita.
- maastokohdat, joilla voi olla kivikautisia asuinpaikkoja.

Vuoden 1987 aikana tehtyjä kenttätöitä voidaan pitää vasta inventoinnin alkuna. Anttolasta on todennäköisesti löytymättä vielä monta muinaisjäännöstä. Soranottoalueet pyritään Savonlinnan museon toimesta tarkastamaan jo vuonna 1988.

Tämän inventoinnin perusteella Anttolasta tunnetaan nyt yksi varma kiinteä muinaisjäännös: Pitkälahden Lehessaaren ruumiskalmisto (ANTTOJA 2) ja joukko historialliselle ajalle kuuluvia kohteita, ks. luettelo sivulla 4.

Kirjallisuutta:


Anttolan rantayleissuunnitelma. Luonnos 27.3.1987. Anttolan kunta - Etelä-Savon Seutukaavaliitto.

Hauhalan koulupiirin perinnekarttaluettelo. Mikkelin mlk:n kansalaisopisto. Anttolan toimipiste. Huhtikuu 1987.

Saarnisto Matti

The Late Weichselian and Flandrian History of the Saimaa Lake Complex. Commentationes Physico-Mathematicae. Volume 37. Helsinki 1970.

Savonlinnassa 14.3.1988


Leena Lehtinen

FK

Esihistoria (kiinteät muinaisjäännökset alleviivattu)

| Kohteen nro | Kylä | Löytöpaikka | Löytöpaikan määrittys | Sivu |
|-------------|------------|---------------|----------------------------|------|
| 1 | Ylivesi | Takuuniemi | kiviesineen löytöpaikka | |
| 2 | Pitkälähti | Lehessaari | ruumiskalmisto -hist. aika | |
| 3 | Pitkälähti | Lajunkangas | kaskiraunioita ? | |
| 4 | Kähkölä | Kähkölänsaari | tarinapaikka | |
| 5 | Anttola | Hautausmaa | kiviesineen löytöpaikka | |
| 6 | Piskola | Veisniemi | kiviesineen löytöpaikka | |
| 7 | Kangaskylä | Kotkatniitty | kaskiraunioita ? | |

Historiallinen aika

HAKKAUKSET KALLIOSSA

| | | | | |
|---|----------|----------------|-------------------|--|
| 1 | Pulkkila | Paasola | | |
| 2 | Ruokola | Haukilamminoja | myös tarinapaikka | |

RAHALÖYTÖJÄ

| | | | | |
|---|---------|---------|--|--|
| 1 | Kähkölä | Reponen | | |
| 2 | Kähkölä | Seppälä | | |

RAJAMERKKEJÄ

| | | | | |
|---|---------|----------|--|--|
| 1 | Huttula | Rajämäki | | |
|---|---------|----------|--|--|

SOTAMUISTOJA

| | | | | |
|---|-----------|----------|-----------------------------------|--|
| 1 | Keriniemi | Koilaiti | kansalaissodan aikainen vartiopuu | |
|---|-----------|----------|-----------------------------------|--|

LUOLIA JA PAKOPAikkoJA

| | | | | |
|---|-------------|-------------------|--|--|
| 1 | Huttula | Koiravuorenkirkko | | |
| 2 | Mutasenkylä | Tynnörsaari | | |
| 3 | Anttola | Rakokallio | | |

PYYNTIKUOPPIA

| | | | | |
|---|------------|---------|-------------------------|--|
| 1 | Kirkonkylä | Mullila | tuhoutunut pyyntikuoppa | |
|---|------------|---------|-------------------------|--|

HIILIHAUTOJA

| | | | | |
|---|------------|--------------|--|--|
| 1 | Rasankylä | Törisevä | | |
| 2 | Pitkälähti | Kotimussaari | | |

TERVAHAUTOJA

| | | | | |
|---|------------|------------|-------------------------|--|
| 1 | Ylivesi | Hautalahti | | |
| 2 | Pulkkila | Kivikko | tuhottu tervahauta-alue | |
| 3 | Pitkälähti | Kinoniemi | | |

Kohteita, jotka eivät ole muinaisjäännöksiä

PELTORAUNIOITA

kivikaudelta

| | | |
|-------------------------|-------------------------|-----------------|
| KM 21898 | poikkikirves | ks. Anttola 1 |
| KM 6711 | tasataltta | ks. Anttola 5 |
| KM 20917 | kourutaltta | ks. Anttola 8/6 |
| Suur-Savon museo S 2927 | poikkikirves (KM 21898) | ks. Anttola 1 |
| Suur-Savon museo S 654 | reikäkirves | |

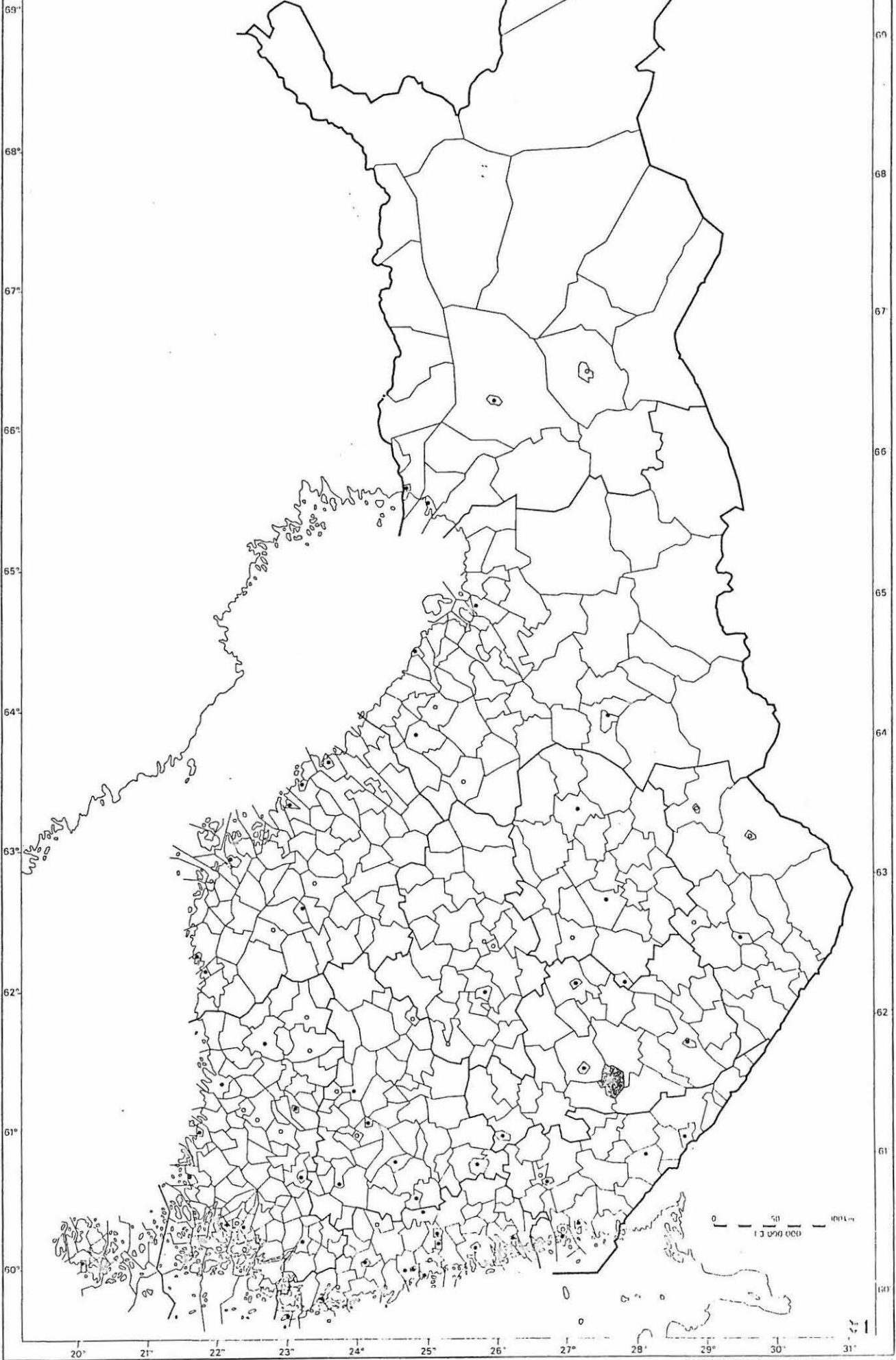
- löytynyt Anttolan Kokkosenlahdesta. Löytöpaikka tarkistetaan 1988.

ESIHISTORIALLISTEN KOHTEIDEN JAKAUTUMINEN PERUSKARTOILLE

| Peruskartan numero ja nimi | kohteen numero |
|----------------------------|----------------|
| PK 3142 10 ANTTOLA | 1 - 3, 5 |
| PK 3142 12 VÄÄTÄMÖNSALMI | 4, 6 - 9 |

TILASTOKARTTA STATISTIKKARTA 1.1.1972

Anttola varjostettu



Jokaisesta kohteesta on merkitty peruskarttakoordinaatit ja ne on merkitty liitteenä oleviin karttakopioihin. Merkintöjä on pyritty yhdistämään mahdollisimman paljon. Kohteille on annettu ajoitus vain varmoissa tapauksissa. Mikäli kohde on tuhoutunut, jolloin se ei enää ole muinaismuistolain suojaama, ei maanomistustietoja ole kaikissa tapauksissa otettu selville. Diat, valokuvat ja löydöt on luettelointi Savonlinnan museon kokoelmiin. Tämän kertomuksen liitteeksi on laitettu valokuvat tärkeimmistä kohteista.

Historiallisen ajan kohteet on lueteltu ryhmittäin noudattaen samanlaista merkintätapaa kuin mitä käytetään esihistoriallisten muinaisjäännösten luetteloinnissa.

Esihistoriallisten kohteiden yhteydessä on ilmoitettu sen rauhoitusaste, joka on jaettu kolmeen luokkaan:

- I luokkaan kuuluvat kohteet katsotaan valtakunnallisiksi muistomerkeiksi, jotka ovat niin arvokkaita, että niiden säilyminen on turvattava kaikissa olosuhteissa. Vaikka ne tutkittaisiinkin, ne pyritään entisöimään.
- II luokkaan kuuluvien kohteiden arvoa ei voida selvittää ilman tarkempia tutkimuksia. Tutkimustulosten perusteella ne siirretään joko I tai III luokkaan.
- III luokkaan kuuluvat ne kohteet, joita riittävästi tutkittuina tai kokonaan hävinneinä ei ole enää tarpeen pitää rauhoitettuna.

ANTTOLA 1

PK 3142 10 ANTTOLA

x = 6838 84

y = 537 30

z = n. 80

Kylä: Ylivesi

Löytöpaikka: Takuuniemi *myt. 1000 PD 2389*

- kivikirveen KM 21898 löytöpaikka (vrt. Suur-Savon museo S 2927)

Tila: Takuuniemi RN:o 12:5

Maanomistaja 1987: Lauri Mutanen

Ylivesi

52100 ANTTOLA

p. 955-65148

Poikkikirveen löysi Toivo Mutanen (os. Porrassalmenkatu 65 B 42, Mikkeli) alle 10-vuotiaana kyntäessään Takuuniemen talon peltoa. Tämä tapahtui vuonna 1934. Mutanen toimitti kirveen opettaja Tyyne Pyrhöselle, joka tuolloin asui Pitkälahden koululla. Museoviraston esihistorian toimiston topografisen arkiston tietojen mukaan kirves olisi yhä Tyyne Pyrhösen hallussa. Hän on nykyisin vainaja ja kirvestä tiedusteltaessa hänen tyttärensä rva Tuula Virtanen (os. Sario-lankatu 24, Mikkeli) muisteli jonkun kirveen luovutetun Suur-Savon museolle. Museosta löytyikin mittoihin ja kuvaukseen sopiva kirves, nro S 2927, jonka löytö- ja lahjoitustietoja ei tunnettu. Toivo Mutanen kävi tunnistamassa kirveen ja väitti sitä muuten samanlaiseksi, mutta pienemmäksi. Mitat kuitenkin täsmäivät, joten on todennäköistä, että kyseessä on sama kirves.

Takuuniemen talossa nykyisin asuva rva Vieno Mutanen arveli, että kirves on löydetty tilalta rannalle menevän tien länsipuolella oleva pelto, joka on ollut peltona jo 30-luvulla. Alueelta, johon on sittemmin raivattu lisää peltoa, ei ole löytynyt mitään muuta kivikautista esineistöä.

Tutkin tilan peltoja ja ympäristöä, mutten löytänyt mitään kivikautiseen asuinpaikkaan viittaavaa.

Valokuvat:-

Diat:-

ks. peruskartta s. 9 Karttaan merkitty oletettu löytöpelto.

- lisäyksiä: Kopio Suur-Savon museon löytöluettelosta liitteenä II .



ANTTOLA 2

PK 3142 10 ANTTOLA 10

x = 6836 40

y = 539 44

z = 77-79

Kylä: Pitkälähti

Löytöpaikka: Lehessaari *myt. 14 01 0001*

- ruumiskalmisto. Hist.aika ? - luokka II

Tila: Lehessaari RN:o 20:2

Maanomistaja 1987: Eila Kilkki

Pitkälähti

52100 ANTTOLA

p. 955-61103

Lehessaari on asumaton saari Pitkälähden kylän itäpuolella. Mantereesta sen erottaa kapea Lehessalmi. Saari on vanhan venereitin varrella.

Löytöpaikka on sortunut hiekkatörmä saaren pohjoisrannan keskiosassa, noin 10 metriä rannasta. Saaren pohjoisosan maasto on tasaista puolukkatyyppin kangasta. Rannassa kasvaa lehtipuita. Veden ollessa korkealla rantaviiva ulottuu törmään saakka.

Löytöpaikalla oli maanvyöry noin 40 vuotta sitten, jonka jälkeen hiekan seasta oli löydetty pääkalloja ja ihmisen luita. Siitä saakka paikka on ollut yleisessä tiedossa ja innokkaan kaivelun kohteena. Jossain vaiheessa koululaiset olivat kaivelleet myös ympäröivää kangasmetsää, mutta luita oli löytynyt vain törmästä alueelta, jonka pituus on lounais-koillinen -suunnassa 10 metriä ja luode-kaakko -suunnassa 7 metriä.

Tarkastushetkellä törmässä oli tuoreita kaivelun jälkiä ja maanpinnassa luunsiruja, joista muutama otettiin talteen (SLN museo 340). Oppaan, mv. Mauno Kilkin mukaan paikalta ei enää vuosiin ole löytynyt muuta kuin luunsiruja, ts. kaikki luut olisi jo kaivettu esiin. Tämä vaikuttaa todennäköiseltä, koska ympäristöstä ei löytynyt painanteita tms. ruumiskalmistoon viittaavaa. Perimätiedon mukaan Lehessaari olisi 1700-1800 -luvulla käytössä ollut väliaikainen hautausmaa.

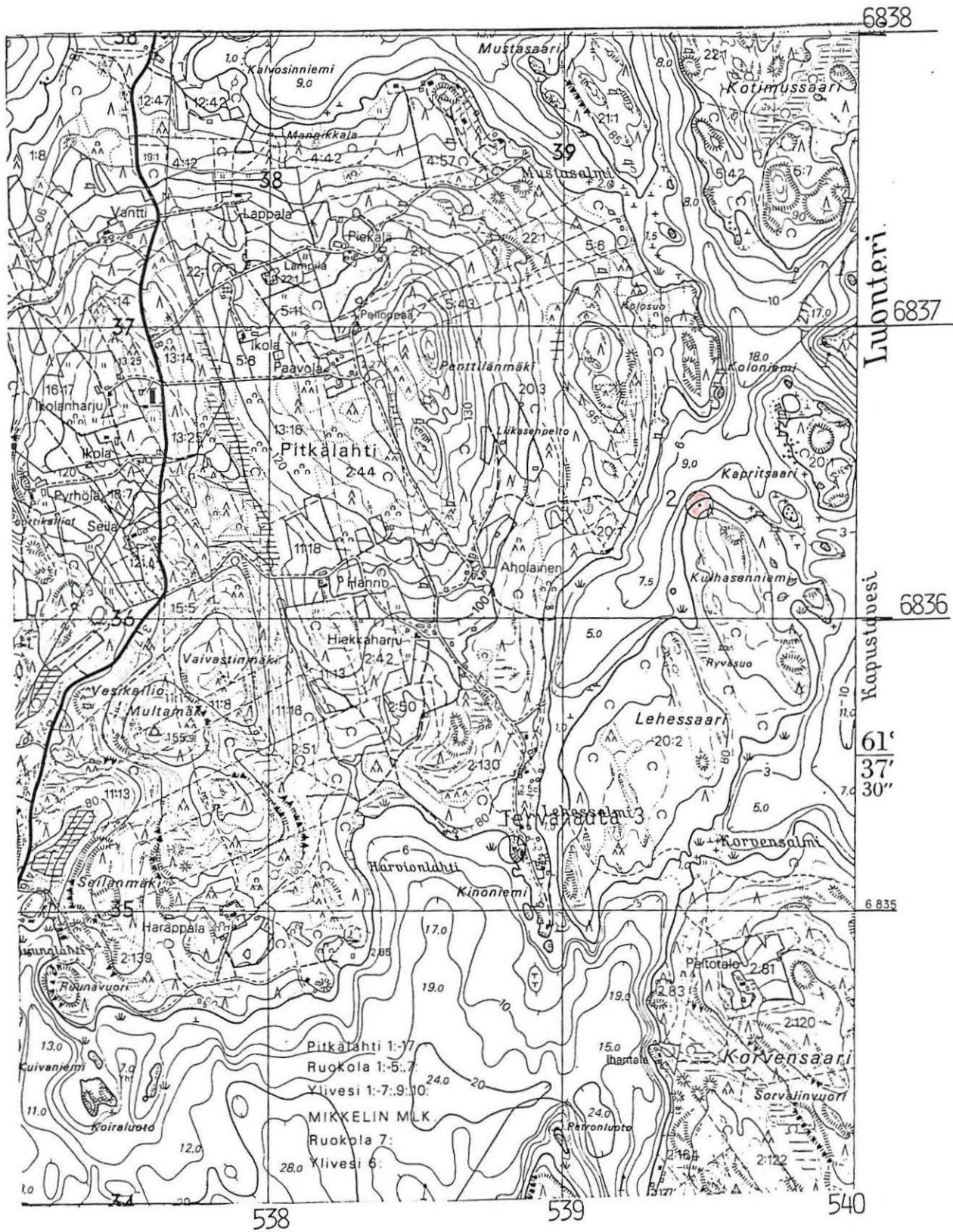
Valokuvat: SLN museo 321:11-17 ks. liite III

Diat: SLN museo 322:9-12

Ks. peruskartta s. 11

Löydöt: Savonlinnan museo nro 340, 6 kpl luunsiruja

- lisäyksiä: Paikalle asetettu rauhoituskyltti kesäkuussa 1987.



x = 6836 76

y = 536 28

z = 90

Kylä: Pitkälähti

Löytöpaikka: Lajunkangas

- kaskiraunioita ?

Tila: Lajuntaipale RN:o 16:25

Maanomistaja 1987: Otto ja Laina Pulkkinen

Kuosmala

51900 JUVA

Löytöpaikka sijaitsee Raudanlahden itäräntää pitkin menevän tien päässä olevasta kesämökistä 200 metriä pohjoiseen, noin 100 metrin päässä rannasta. Alue on sekametsää kasvava rinne, jossa on vastikään tehty metsänraivauksia.

Löytöpaikalla on rivissä neljä kivirauniota 4-20 metrin päässä toisistaan. Näistä noin 30 metriä etelään sijaitsee vielä yksi raunio. Neljän raunion ryhmästä kaksi rauniota on aivan maantasaisia ja mahdollisesti samaa kiveystä, yksi raunio on tehty latomalla muutama kivi kasaan ja yksi oli ladottu ison kiven päälle. Tämä viittaisi siihen, että kyseessä olisi kaskiraunioita. Olettamusta vahvistanee se seikka, että rauniosta noin 300 metriä itään löytyi talonpohjan jäännöksiä ja kiviaitaa.

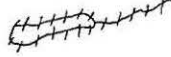
Valokuvat: SLN museo 321:18-21 ks. liite III

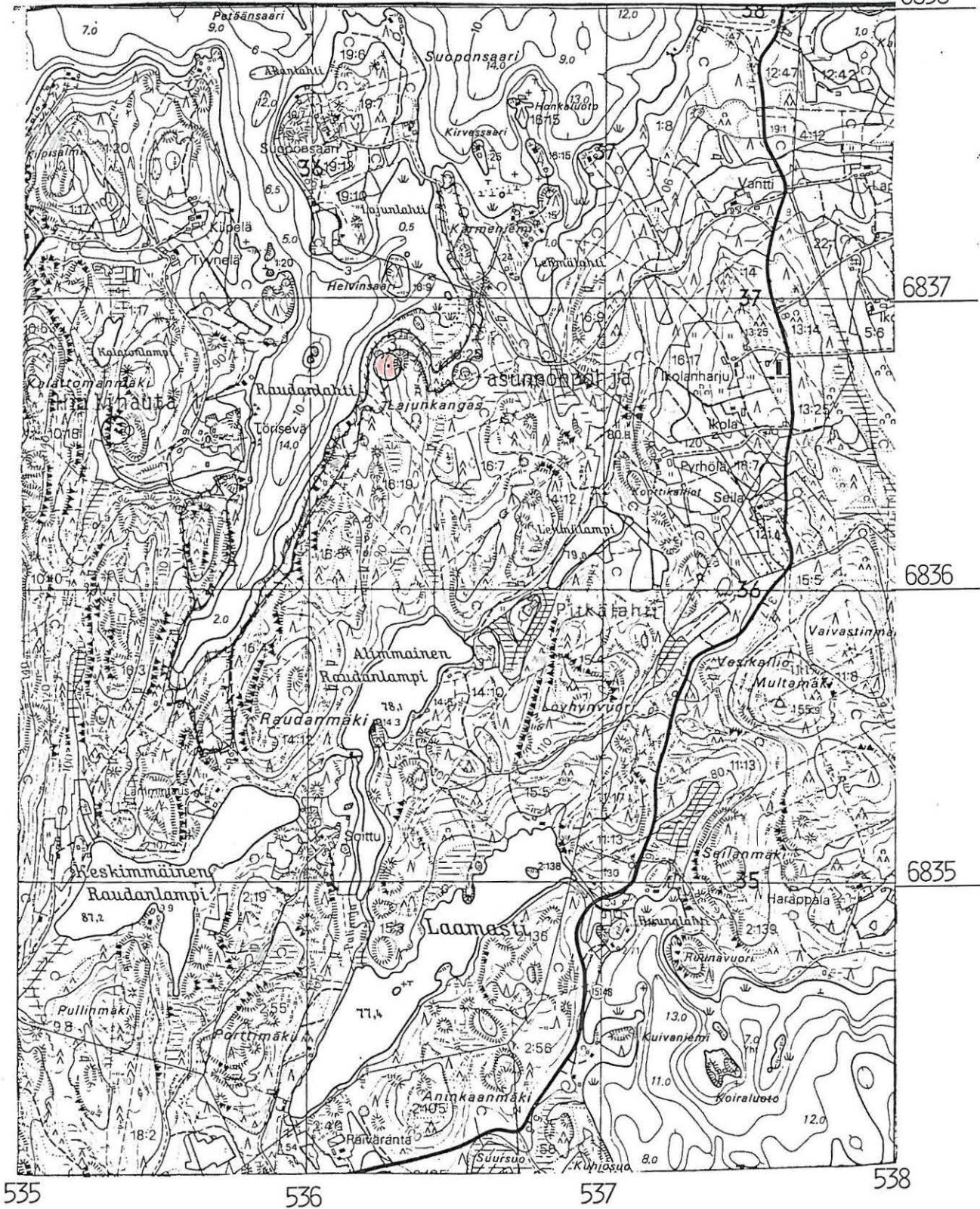
Diat: -

ks. peruskartta s. 13

- lisäyksiä:

Ote peruskartasta 1 : 20 000 3142 10 ANTTOLA (1987)

Raudanlahden rantoja pitkin kävelty alue  Kävelypolkujen välistä aluette ei tarkistettu.



ANTTOLA 4

PK 3141 12 VÄÄTÄMÖNSALMI

x = 6829 14

y = 531 14

z = 80

Kylä: Kähkölä

Löytöpaikka: Kähkölänsaari *myt. 1000 00 2391*

- tarinapaikka

Tila: Kakkola RN:o 2: 35

Maanomistaja 1987: Mikko Kakkonen

Kähkölä

52100 ANTTOLA

Kähkölänsaari on Vitjasenlahden keskellä oleva asumaton saari noin 200 - 400 metriä mantereelta ja noin 3,5 kilometriä Anttolan kirkolta lounaaseen.

Saarella on perimätiedon mukaan kalmisto joko saaren koillisnurkassa olevalla hiekkamaalla tai heti ko. kankaan länsipuolella olevassa lehtonotkelmassa. Maaperän perusteella koillisnurkan vaihtoehto olisi todennäköisempi.

Tarkastushetkellä satoi rankasti mikä häyttasi havaintojen tekoa. Oletetuilta kalmiston paikoilta ei kuitenkaan löytynyt kalmistoon viittaavia merkkejä. Kähkölänsaaren lounaispuolella oleva nimetön saari on perimätiedon mukaan myös tarinapaikka. Sinne on kuulemma kätketty aarre ja sieltä on nähty öisin valoja.

Valokuvat: -

Diat: -

Ks. peruskartta s. 15

- lisäykset:

Ote peruskartasta 1 : 20 000 3141 12 VÄÄTÄMÖNSALMI (1987)



ANTTOLA 5

PK 3142 10 ANTTOLA

x = 6831 14

y = 534 52

z = 90

Kylä: Anttola

Löytöpaikka: Hautausmaa *myt. 1000 00 2387*

- kivitaltan KM 6711 löytöpaikka

Maanomistaja 1987: Anttolan seurakunta

52100 ANTTOLA

p. 955-61025

Museoviraston esihistorian toimiston topografisen arkiston tietojen mukaan taltan oli löytänyt haudankaivaja Kalle Korhonen 2.9.1914 hautaa kaivaessaan.

Anttolan nykyinen hautausmaa on otettu käyttöön vuonna 1890. Taltan löytöaikoihin hautausmaasta oli käytössä vain sen koillissivu, joka rajoittuu kiviaitaan. Hautausmaan halki kulkee luode-kaakko-suunnassa 90 metrin korkeuskäyrä, jonka alapuolella maaperä on savea ja yläpuolella moreenia. Taltta on todennäköisesti löydetty hautausmaan korkeimmalta kohdalta, lounaaseen päin laskeutuvalta moreenimaalta. Todennäköisesti korkeuskäyrän tienoilla kulkee Suursaimaan (n. 3000 eKr) aikainen rantaviiva.

Seurakunnan työntekijöiden mukaan hautausmaalta ei ole löydetty mitään muuta asuinpaikkaan viittaavaa materiaalia. Hautausmaalta ja sen ympäristöstä ei löytynyt asuinpaikkaan viittaavia merkkejä.

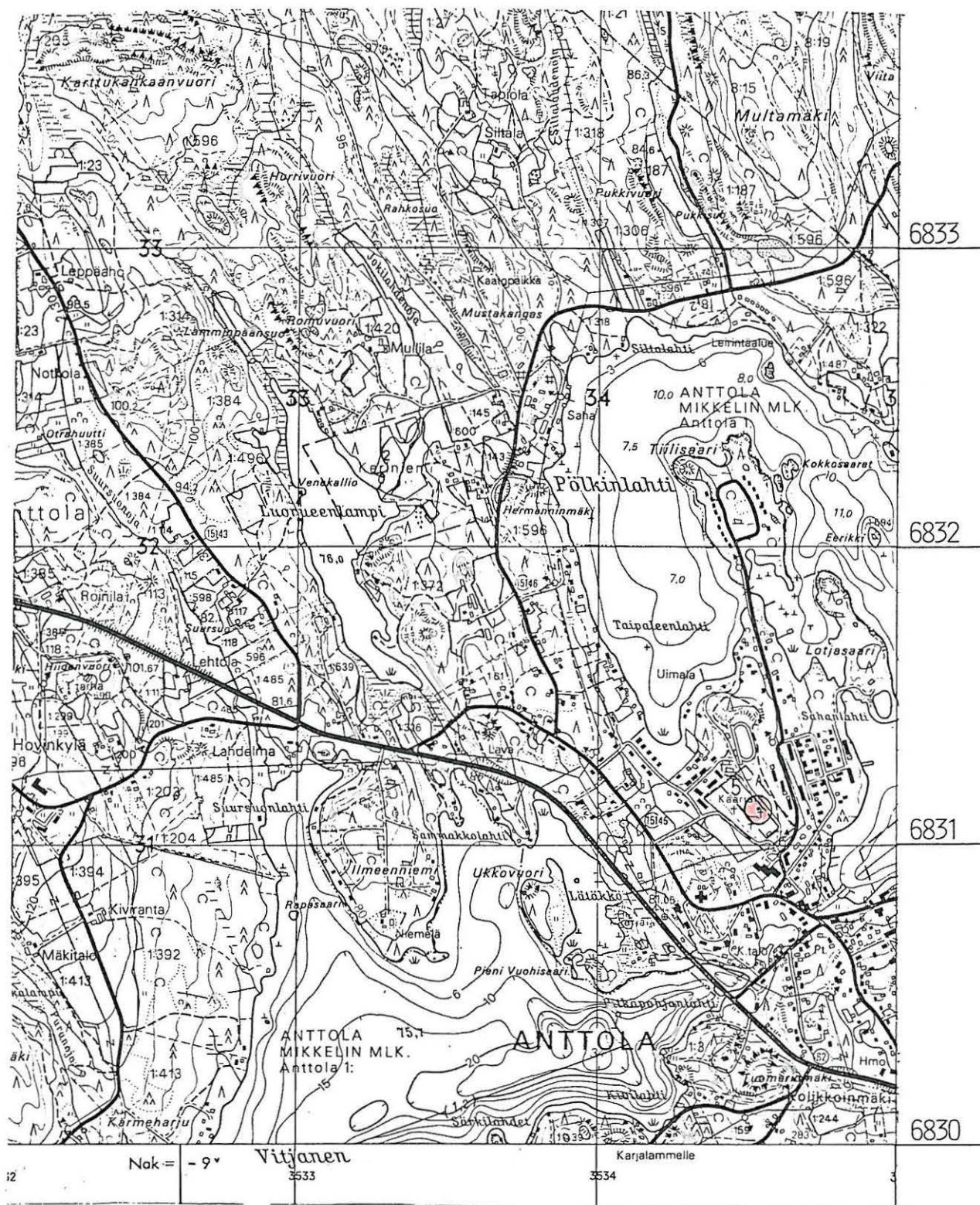
Valokuvat: SLN museo 321:22-24

Diat: -

ks. peruskartta s. 17

- lisäykset: museovirasto deponoi vuonna 1985 ko. taltan toistaiseksi Savonlinnan museoon.

Ote peruskartasta 1 : 20 000 3142 10 ANTTOLA (1987)



ANTTOLA 6

PK 3141 12 VÄÄTÄMÖNSALMI

x = 6828 68

y = 538 04

z = n. 76

Kylä: Piskola

Löytöpaikka: Veisniemi *myt. 100000 2398*

- kivitaltan KM 20917 löytöpaikka

Tila: Veisniemi RN:o 3:8

Maanomistaja 1987:

Veisniemen tila sijaitsee noin kolme kilometriä Väättämsalmesta pohjoiseen. Käyräselkäisen kourutaltan löytöpaikka on tilan ranta, päärakennuksesta 100 metriä luoteeseen. Taltan oli löytänyt mv. Ville Ikosen pojanpoika uimaretkellään ja Ville Ikonen oli edelleen toimittanut taltan museovirastoon.

Veisniemen tilalta ei ole taltan löytymisen jälkeen löydetty mitään kivikautiseen asuinpaikkaan viittaavaa. Kävelin Veisniemen tilan ympäristössä pyrkien seuraamaan 85 metrin korkeuskäyrää. Tein pari koekuoppaa Hiekkaniemen alueelle ja Veisniemen peltojen itäpuolella olevalle niemekkeelle. Niistä kaikista löytyi kuitenkin vain koskematonta maata. Alueelta ei löytynyt asuinpaikkaan viittaavia merkkejä.

Valokuvat: -

Diat: -

Ks. peruskartta s. 19

- lisäykset: ko. taltan on museovirasto vuonna 1985 deponoinut toistaiseksi Savonlinnan museoon.

ANTTOLA 7

PK 3141 12 VÄÄTÄMÖNSALMI

x = 6822 40

y = 537 16

z = 85

Kylä: Kangaskylä

Löytöpaikka: Kotkatniittu

- kaskiraunioita ?

Tila : Kotkatniittu RN:o 1:8

Maanomistaja 1987: Lyidia Heikkinen

52150 HAUHALA

p. 955-64146

Kotkatniittu sijaitsee Anttolan kirkolta linnuntietä 9 km eteläkaakkoon. Väätä-
mönsalmesta neljä kilometriä etelään. Löytöpaikka on 300 metriä Kukkulan talosta
länteen, Kotkatniemeen menevän tien ja sen eteläpuolella oléva metsikkö.

Rauniot ovat U:ta muistuttavan niityn itäisen "sakaran" pohjoispuolella, noin 40
metriä niitystä pohjoiseen. Alue on loivasti etelään päin laskeutuva rinne, jossa
kasvaa sekämetsää. Aluskasvillisuus on niukkaa, pääasiassa heinää. Löysin noin 40 x 40
metrin alueelta yhteensä 15 rauniota, joista silmiinpistävin oli niistä lounaisin,
joka oli iso soikion muotoinen kiviraunio. Sen pituus oli 430 cm, leveys 170 cm,
korkeus 95 cm. Muut rauniot olivat pieniä ja pyöreitä, halkaisijaltaan noin kaksi
metriä. Ne oli kasattu muutamasta keskikokoisesta kivistä. On hyvin mahdollista, että
kyseessä on kaskiraunioita.

Nämä ovat tietävästi alueen ainoat tälläiset rauniot. Alueelle on maanomistajan
mukaan tulossa hakkuita.

Valokuvat: SLN museo 321:31-37 ks. liite V

Diat: -

Ks. peruskartta s. 21

- lisäyksiä:

x = 6842 74

y = 533 34

z = 140

Kylä: Pulkkila

Löytöpaikka: Paasola

- hakkauksia kalliossa, hist.aika, luokka II

Tila: Paasola (ent. Kokkomäki) RN:o 2:21

Maanomistaja 1987: Matti Pasonen

Pulkkila

52100 ANTTOLA

p. 955-65131

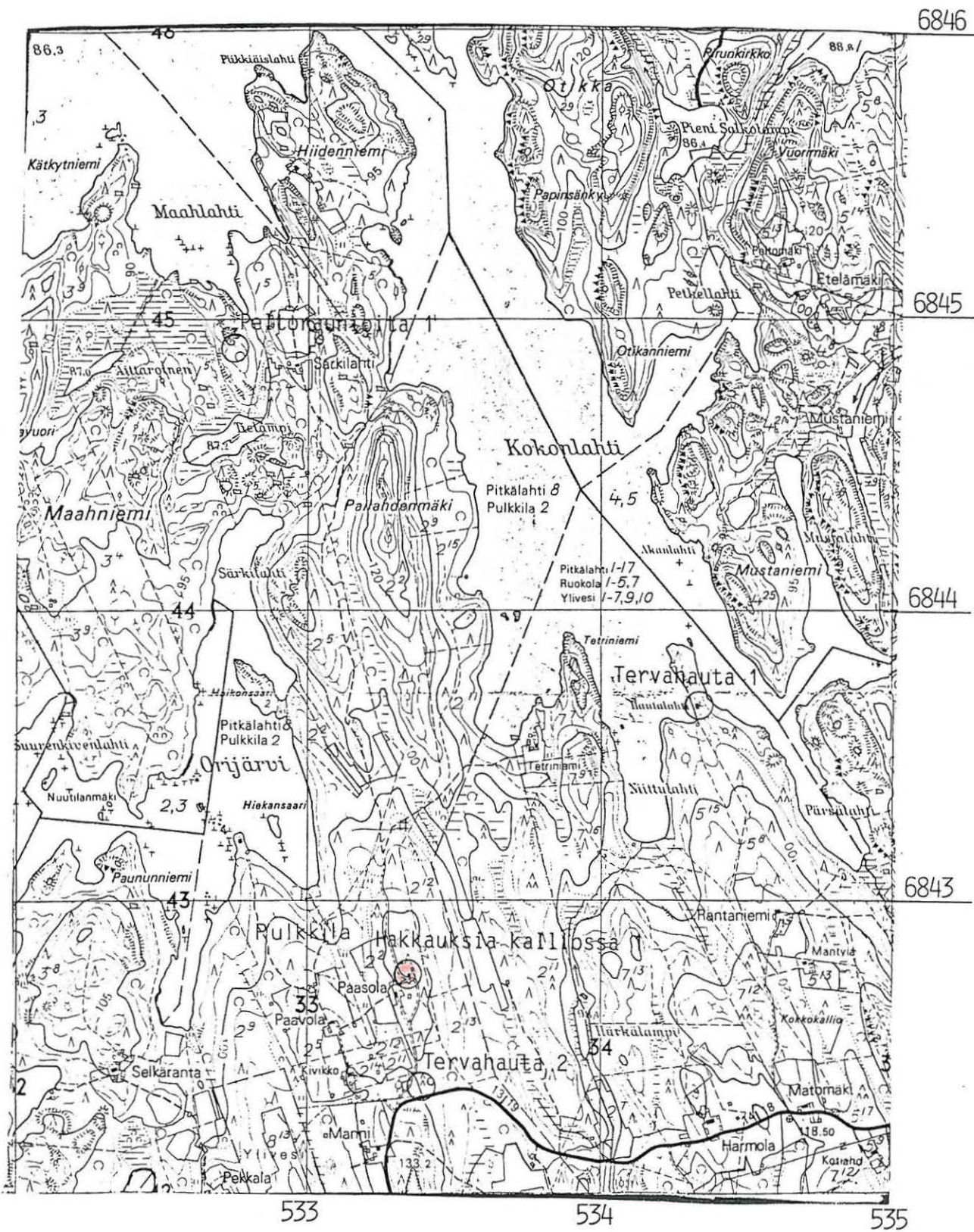
Löytöpaikka sijaitsee aivan Maahniemelle menevän tien itäpuolella, vastapäätä Paasolan talosta tulevan tien liittymää, tien itäpuolella olevan ladon kohdalla. Hakkaus on laakeassa kalliossa ja esittää soikiota, jonka keskellä on pysty viiva. Hakkauksen pituus 35 cm, leveys (max) 7 cm, keskellä olevan viivan pituus 10 cm. Hakkauksella ei oppaan, rva Eeva Pasosen mukaan ole tuhoutumisuhkaa.

Valokuvat: SLN museo 321:1 - 4

Diat: 322:1 - 4

Ks. peruskartta s. 23

- lisäyksiä:



HAKKAUKSIA KALLIOSSA 2
TARINAPAIKKA

PK 3142 10 ANTTOLA
x = 6839 69
y = 533 41
z = 90

Kylä: Ruokola

Löytöpaikka: Haukilamminoja

- hakkauksia kalliossa ja tarinapaikka, hist. aika

Tila: Ylä-Leinu, metsäpalsta RN:o 8:12

Maanomistaja 1987: Osmo Heimonen

Ruokola

52100 ANTTOLA

p. 955-62605

Hakkaukset sijaitsevat aivan Haukilamminojan keskijuoksulla, aivan sen sen länsipuolella olevassa pystysuorassa kalliossa. Kallion eteläpuolella, puron molemmilla puolilla kasvaa saniaistyyppin lehtoa. Alue on täysin koskematonta korpea Ruokolan ja Rantakylän kylien rajoilla. Se sijaitsee noin kaksi kilometriä Ylä-Leinun (peruskartalla ylempi Leimu) talosta pohjoiseen.

Hakkaukset ovat kallion pystysuorassa itäseinässä, joka on heti puron edessä. Hakkaukset käsittävät kaksi soikion muotoista kuviota noin metrin korkeudella puron pinnasta. Ne ovat 40 cm päässä toisistaan. Pienemmän keskusta on myös hakattu tasaiseksi, isommassa on hakattu vain soikion ulkoreuna. Kummassakaan ei ollut havaittavissa mitään koristelua tai kuviota. Koot: pienempi, korkeus 9.5 cm, leveys 6.5 cm, syvyys 1.5 cm. Isompi, korkeus 20 cm, leveys 14 cm, uran leveys 2.5 cm, syvyys 1.5 cm.

Tämä alue ja sen lähitienoot ovat maanomistajan mukaan olleet salaperäisiä tai kuuspaikkoja. Haukilammenojaan on kuulemma kätkeyty noitana tunnetun emännän tai kapussi. Pussin kätkeyminen ojaan tietylle paikalle, "missä vesi virtaa pohjoiseen" oli kuulemma ollut hänen viimeinen tahtonsa.

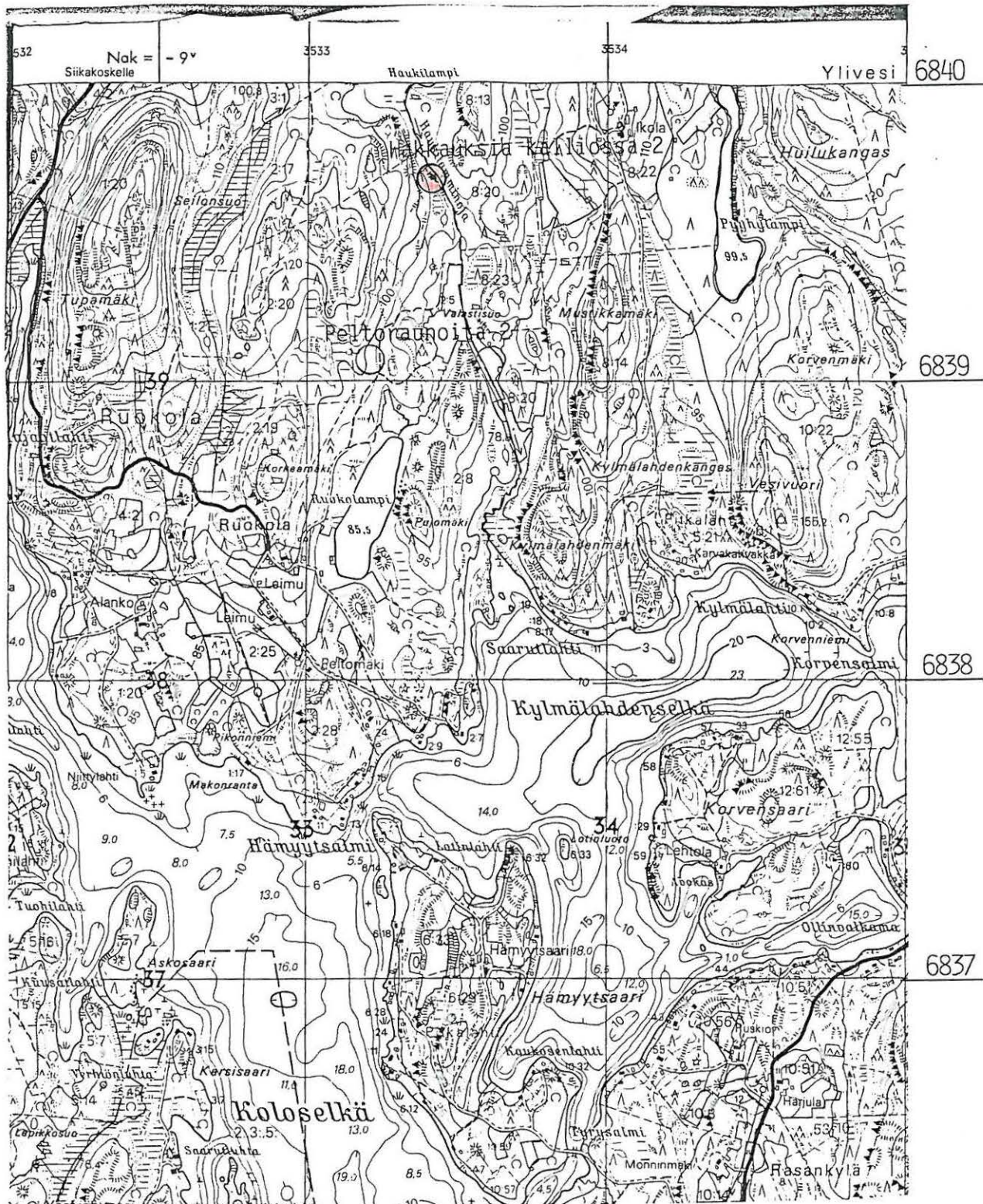
Valokuvat: 321:5-11 ks. liite IV

Diat: 322:5-8

Ks. peruskartta s. 25

- lisäyksiä:

Ote peruskartasta 1 : 20 000 3142 10 ANTTOLA (1987)



RAHALÖYTÖ 1

PK 3142 07 HAUKKA-KORHOLA

x = 6830 97

y= 529 20

z = n. 107

Kylä: Kähkölä

Löytöpaikka: Reponen

- rahalöytö

Tila: Reponen RN:o 8:4

Maanomistaja 1987: Pauli Taivalantti

Kähkölä

52100 ANTTOLA

p. 955-63611

Noin 20 vuotta sitten Pekka Taivalantti oli löytönyt Reponen tilan pellostä hyväkuntoisen rahan, jossa oli maanomistajan mukaan ollut Kustaa III:n leima ja vuosiluku 1778. Löytöpaikka on tien vieressä, talon päädyistä noin 10 metriä etelään. Paikalla ei ole käyty. Peruskarttaan merkitty Reponen talo.

Valokuvat: -

Diat: -

Ks. peruskatta s.28

- lisäyksiä: Löytö merkitty myös Kähkölän kylän perinnekeruuluettelo.

RAHALÖYTÖ 2

PK 3142 07 HAUKKA-KORHOLA

x = 6832 82

y = 528 62

z = 120

Kylä: Kähkölä

Löytöpaikka: Seppälä

- rahalöytö

Tila: Seppälä RN:o 6:17

Maanomistaja 1987: Esko Pasonen

Kähkölä

52100 ANTTOLA

p. 955-63604

Seppälän talon takana olevalta pellolta oli "aikoja sitten" löytynyt rahoja, jotka Esko Pasosen mukaan ovat 1700 - 1800-luvuilta. Rahat, joita on "purkillinen" ovat Esko Pasosen isän, Antti Pasosen hallussa. Rahoja ei ole näytetty kenellekään asiantuntijalle. Paikalla ei ole käyty.

Koska löydön tarkka paikka ei ole tiedossa, on karttaan merkitty Seppälän talo.

Valokuvat: -

Diat: -

Ks. peruskartta s. 29

- lisäksi: Löytö merkitty myös Kähkölän kylän perinnekeruuluetteloon.

RAJAMERKKEJÄ 1

PK 3141 12 VÄÄTÄMÖNSALMI

x = 6827 36

y = 532 74

z = 160

Kylä: Anttola/Huttula

Löytöpaikka: Rajamäki

- rajamerkki

Tila: Anttola RN:o 1:390 ja Vuorilahti RN:o 3:2

Maanomistajat: RN:o 1:390 Anttolan kunta, 52100 ANTTOLA

RN:o 3:2 Hämäläinen Erkki, os. Pietarink. 20 D 34, 50100 MIKKELI
ja Tyyne Hämäläisen kuolinpesä, os. Huttula, 52100 ANTTOLA

Rajamerkki sijaitsee kirkonkylän ja Huttulan kylän rajalla olevalla korkealla Rajamäellä, noin 500 metriä Mäkilammesta länteen ja 400 metriä Suuresta Salmilammesta etelään. Paikalta on erinomainen näköala yli ympäröivän maiseman. Rajamerkki on mukana Syrjälän perinnetilan luonto- ja perinnepolussa.

Rajamerkki kivistä ladottu kuutio, jonka seinät ja laki ovat tasaiset. Sen päälle oli laitettu pystyasentoon kivilaaka. Koko 153 x 148 cm, korkeus 60 cm. Merkki on ladottu 20-30 cm kokoisista kivistä, päällä oleva laakakivi on kooltaan 23 x 40 cm. Merkki oli tarkastushetkellä ehjä.

Mv. Martti Hämäläisen mukaan kyseessä on isonjaon aikainen rajamerkki vuodelta 1864. Hänen mukaansa Anttolassa on tällaisia rajamerkkejä paljon, kaikilla kantatiloilla.

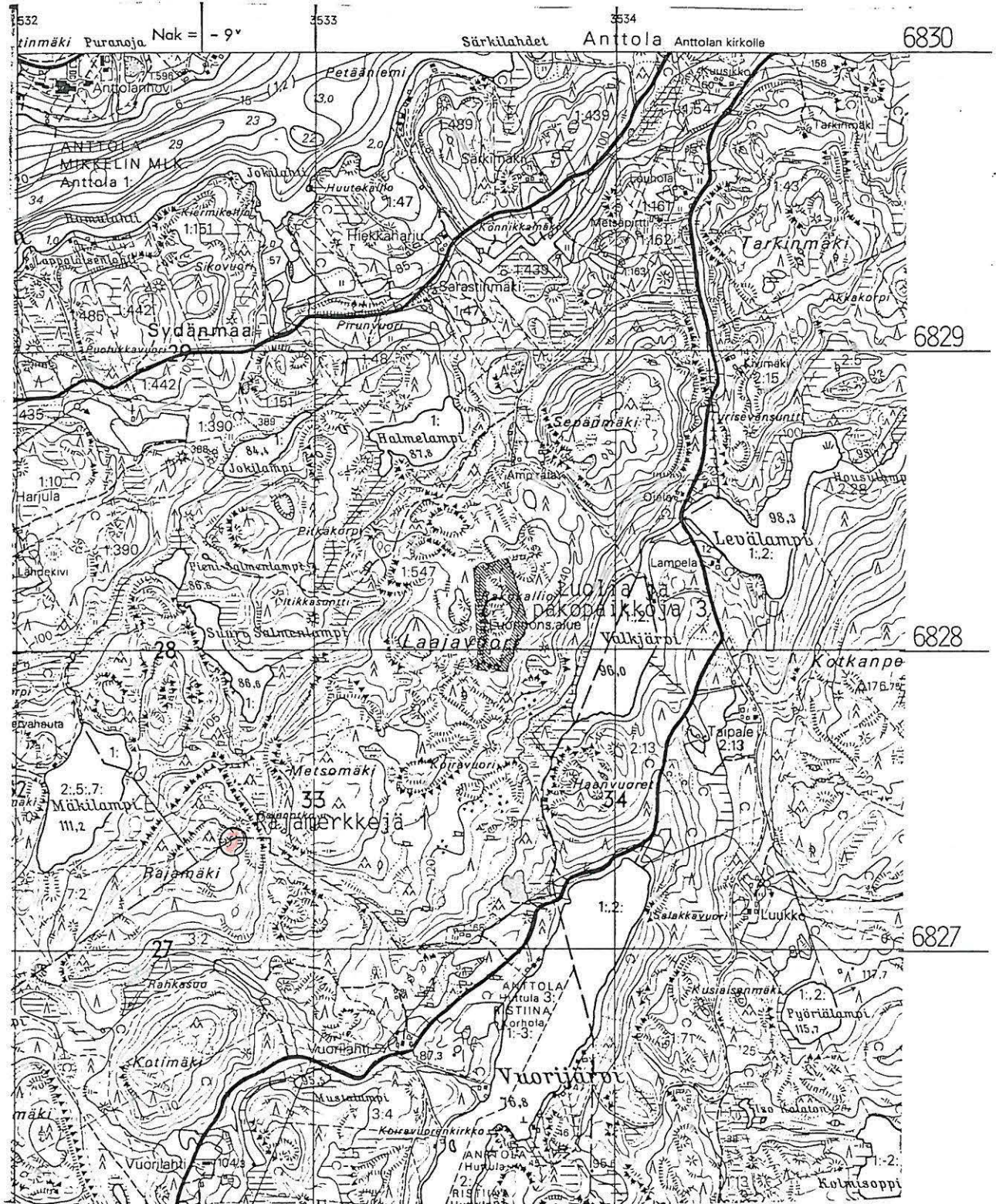
Valokuvat: SLN museo 321: 25-30, ks. liite

Diat: 322:13-16

Ks. peruskartta s. 30

- lisäyksiä:

Ote peruskartasta 1 : 20 000 3141 12 VÄÄTÄMÖNSALMI (1987)



x = 6819 42

y = 538 76

z = n. 110

Kylä: Keriniemi

Löytöpaikka: Koilahden itäranta

- kansalaissodan aikainen vartiopuu

Tila: Rantla RN:o 1:16

Maanomistaja 1987: Pentti Liikanen

Sahalahdentie 13

52100 ANTTOLA

p. 955-61400

Löytöpaikka sijaitsee Anttolan eteläisimpien kylien Keriniemen ja Ruokoniemen välisen salmen itärannalla, korkealla kalliolla, mistä on hyvä näköala eri ilman-suuntiin. Maanomistajan mukaan kalliolla oleva mänty on ollut kansalaissodan aikaan valkoisten vartiopaikka. Puussa pitäisi olla vielä nykyäänkin jäljellä joku-nen lahonnut lauta muistona variointilavasta.

Paikalla ei käyty inventoinnin yhteydessä. Puulla ei maanomistajan mukaan ole tuhoutumisuhkaa.

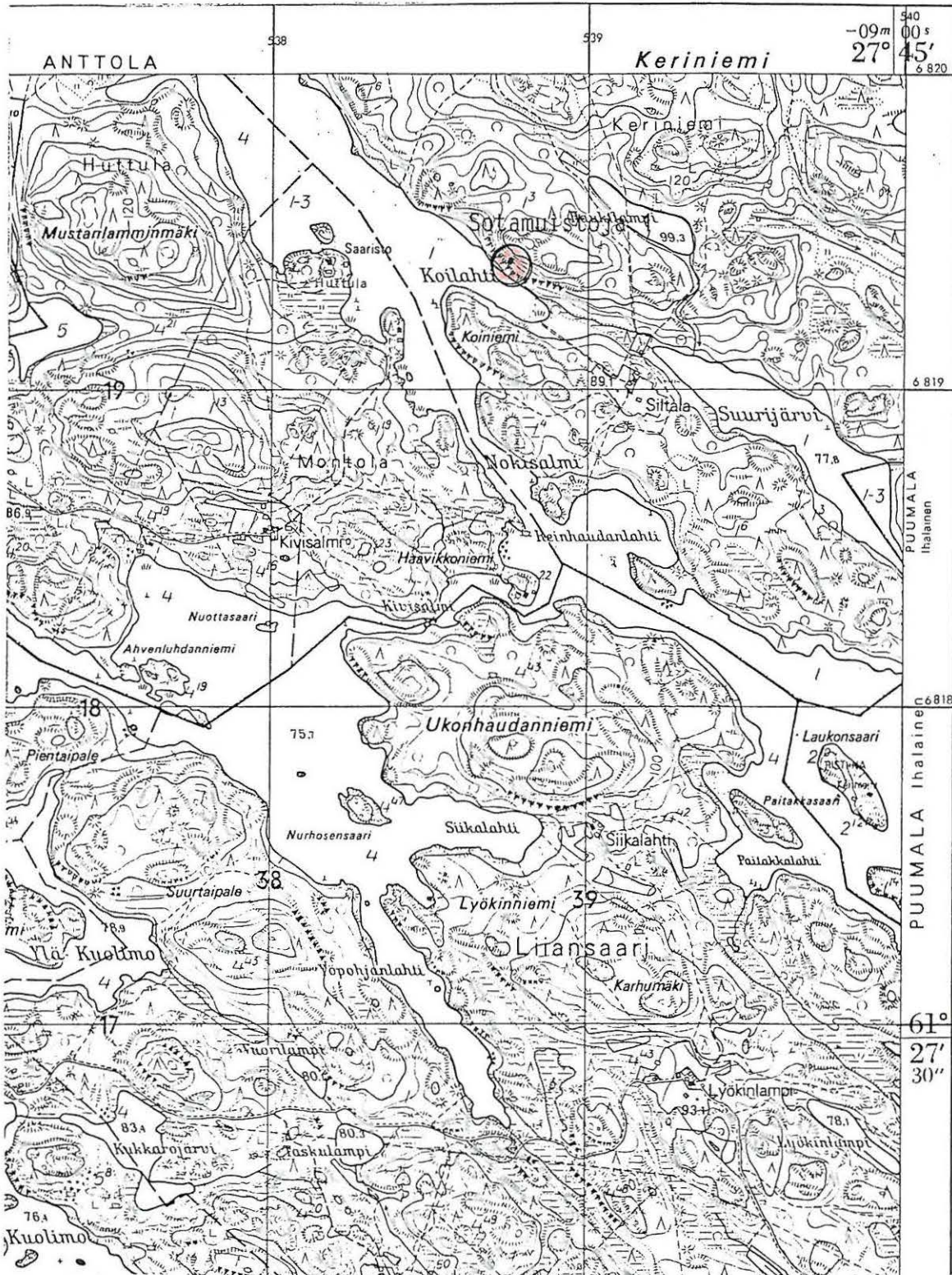
Valokuvat: -

Diat: -

Ks. peruskartta s. 32

- lisäykset:

Ote peruskartasta 1:20 000 3141 11 SUURLAHTI (1970)



LUOLIA, JA PAKOPAIKKOJA 1

PK 3141 12 VÄÄTÄMÖNSALMI

x = 6826 38

y = 533 60

z = ?

Kylä: Huttula

Löytöpaikka: Koiravuorenkirkko

- luola

Tila:

Maanomistaja 1987:

Vuorijärven itärannalla oleva luola, jonne on löydetty kaikkiaan 7 sisääntuloaukkoa. Luolan koko noin 20 m². Luola on yleisessä tiedossa. Paikalla ei käyty Anttolan inventoinnin yhteydessä. Tiedot antoi opettaja Pekka Jormalainen (os. 52100 ANTTOLA). Perimätiedon mukaan pakopaikka, mistä ei kuitenkaan ole mitään varmaa tietoa.

Ks. peruskartta s. 34

Ote peruskartasta 1 : 20 000 3141 12 VÄÄTÄMÖNSALMI (1987)

6828



6827

6826

6825

532

533

534

LUOLIA JA PAKOPIIKKOJA 2

PK 3141 12 VÄÄTÄMÖNSALMI

x = 6821 60

y = 534 62

z = ?

Kylä: Mutasenkylä

Löytöpaikka: Tynnörsaari

- luola

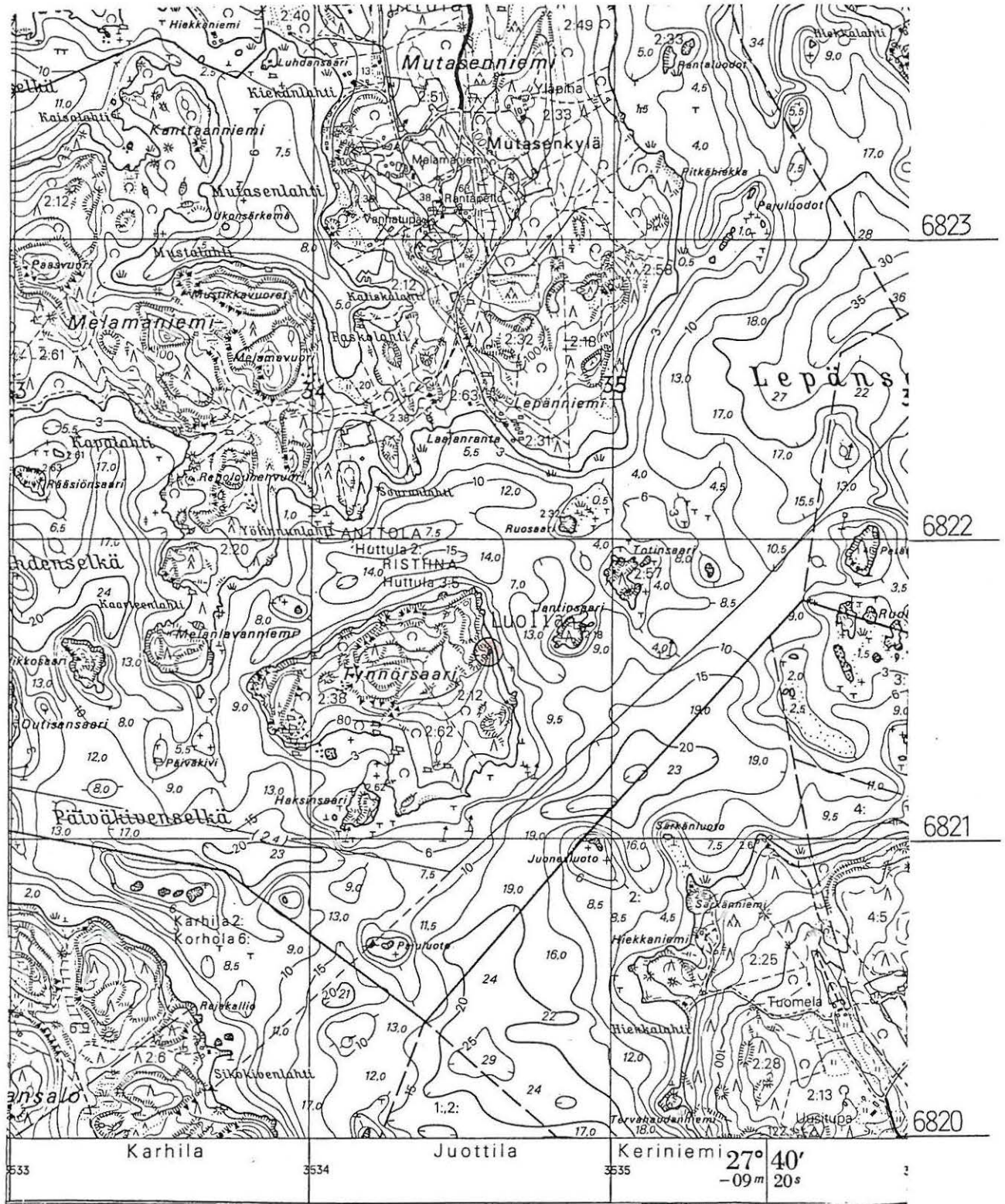
Tila:

Maanomistaja 1987:

Tynnörsaaren itärannan keskikohdalla on isojen kivien muodostama onkalo, jossa on perimätiedon mukaan piileskelty. Siellä on kuulemma myös pappi pitänyt saarnoja. Paikalta ei kuitenkaan ole löydetty mitään. Paikalla ei käyty Anttolan inventoinnin yhteydessä. Tiedot antoi opettaja Pekka Jormalainen (os. 52100 ANTTOLA).

Ks. peruskartta s. 36

Ote peruskartasta 1 : 20 000 3141 12 VÄÄTÄMÖNSALMI (1987)



LUOLIA JA PAKOPIIKKOJA 3

Pk 3141 12 VÄÄTÄMÖNSALMI

x = 6828 18

y = 533 64

z = 145

Kylä: Anttola

Löytöpaikka: Rakokallio

- tarinapaikka

Tila:

Maanomistaja 1987: Luonnonsuojelualuetta

Kallio, jossa halkeama. Paikkaa on perimätiedon mukaan käytetty pakopaikkana. Paikalla ei käyty Anttolan inventoinnin yhteydessä. Tiedot antoi opettaja Pekka Jormalainen (os. 52100 ANTTOLA, p. 955-61312) ja maanviljelijä Martti Hämäläinen (os. Huttula, 52100 ANTTOLA, p. 955-61241).

Valokuvat: -

Diat: -

ks. peruskartta s. 30

- lisäykset:

PYYNTIKUOPPIA 1

PK 3142 10 ANTTOLA

38

x = 6832 90

y = 533 34

Kylä: Anttola

Löytöpaikka: Mullila

- tuhoutunut pyyntikuoppa, tn. hist. aika

Tila: Mullila RN:o 1:24

Maanomistaja 1987:

Mullilan talon itäpuolella, pellon ja tien välisessä metsikössä on ollut pyyntikuoppa, mutta nyttemmin se on tuhoutunut.

HIILIIHAUTA 1

PK 3142 10 ANTTOLA

39

x = 6836 50

y = 535 34

z = 105

Kylä: Rasankylä

Löytöpaikka: Törisevä

- hiilihauta

Tila: Törisevä RN:o 1:5

Maanomistaja 1987: Eino Venäläinen

52100 ANTTOLA

p. 955-65142

Korkealla kalliolla noin 380 metriä länteen Törisevän talosta sijaitseva haudan muotoinen kuopanne. Jyrkästi purolle laskeutuvasta kalliorinteestä 11 metriä itään. Maaperä on kuivaa kangasta.

Haudan pituus on 225 cm, leveys 80 cm ja syvyys 70 cm. Haudan pohjalla on vain vahvasti noensekainen turve, minkä alla on kalliopinta. Tulkittiin hiilihaudaksi.

Valokuvat: SLN museo 321:38-42 ks. liite VI

Diat: SLN museo 322:17-18

Ks. peruskartta s.13

- lisäyksiä:

HIILIIHAUTA 2

PK 3142 10 ANTTOLA

x = 6837 88

y = 539 44

z = 85

Kylä: Pitkälähti

Löytöpaikka: Kotimussaari

- tieto hiilihaudoista

Tila:

Maanomistaja 1987:

Juhani Pylkkäsen (os. Pitkälähti, 52100 ANTTOLA, p. 955-65121) antama tieto Anttolan inventoinnin yhteydessä. Kotimussaaren, joka on Pitkälähden koillispuolella, noin 300 metrin päässä oleva asumaton saari, länsirannalla pitäisi olla kolme hiilihautaa. Haudat ovat kallion harjalla moreenimaassa. Kyseessä on kolme pitkää, soikeaa kuoppaa, pituudet noin 1.5 metriä, syvyydet noin 1 metri.

Paikalla ei ole käyty.

TERVAHAUTA 1

PK 3142 11 SYYSJÄRVI

x = 6843 68

y = 534 32

z = n. 90

Kylä: Ylivesi

Löytöpaikka: Hautalahti

- tervahauta

Tila: Rantaniemi RN:o 5:22

Maanomistaja 1987: Tuomo Tiusanen

52140 YLIVESI

p. 955-65101

Iso tervahauta aivan Hautalahden itärannalla ja Tuomo Tiusasen kesämökin eteläpuolella. Korkea kekomainen hauta, jonka halkaisija on 20 metriä, keskellä olevan kuopan sisällä näkyy puurakenteita. Rännin suuta ei tarkastushetkellä löydetty. Niemen kärkeen menevää maantietä tehtäessä oli lohkaistu osa haudan itäreunaa ja kesämökkiä tehtäessä osa pohjoisreunaa. Tämä tervahauta on maanomistajan mukaan alueen ainoa eikä sen käyttöiästä ole tietoa. Sillä ei maanomistajan mukaan ole tuhoutumisuhkaa.

Valokuvat: SLN museo 321:43-44

Diat:-

Ks. peruskartta s. 23

- lisäyksiä:

TERVAHAUTA 2

PK 3142 11 SYYSJÄRVI

x = 6842 38

y = 533 38

z = 120

Kylä: Pulkkila

Löytöpaikka: Kivikko

- tuhottu tervahauta-alue

Tila: Kivikko RN:o 2:13

Maanomistaja 1987: Saimi Seppäläinen

Porrassalmenkatu 59 A

50100 MIKKELI

Yliveden ja Maahniemen tien risteyksen koillispuolella metsänraivauksessa vuonna 1986 tuhottu tervahauta-alue. Raivauksen yhteydessä paikka oli myös käännetty metsätraktorilla, joten tarkastushetkellä aluella oli näkyvissä joitakin epämääräisiä kuopanteita, joissa oli hiiltä.

Ks. peruskartta s. 23

TERVAHAUTA 3

PK 3142 10 ANTTOLA

x = 6835 20

y = 538 80

z = 77.5

Kylä: Pitkälähti

Löytöpaikka: Kinoniemi

- 1900-luvulla käytössä ollut tervahauta

Tila: Taipale RN:o 2:33

Maanomistaja 1987: Heikki Kähkönen

Mikkeli

Kinoniemen länsirannalla kallionkoloon tehty tervahauta. Sijaitsee tien länsipuolella olevan pellon ja avokallion välissä, aivan rannan tuntumassa. Varsinaisen kallionkolossa olevan haudan pituus on 390 cm, leveys 145 cm. Haudan ympärille oli kasattu noin 250 cm leveä valli. Laskuränni oli haudan luoteisnurkassa. Haudan länsireuna laskee jyrkästi rantaan.

Hauta on oppaan, Juhani Pylkkäsen, mukaan viereisessä torpassa asuneen Taavetti Hämäläisen (n. 1890- n. 1960) käyttämä tervahauta. Hautaa oli poltettu vielä 1930-luvulla. Parhaimmillan siitä oli saatu 125 ltr tervaa. Tämä on tietävästi Pitkänlahden kylän ainoa isompi tervahauta.

Diat: SLN museo 322:19

Ks. peruskartta s. 11

Kohteita, jotka eivät ole muinaisjäänöksiä

PELTORAUNIOITA

1. Pulkkila, Maahlahti

PK 3142 11 SYYSJÄRVI

x = 6844 88

y = 532 74

z = n. 95

Purolle laskeuvalla rinteellä pieniä kivikasoja. Osa kasattu ison kiven päälle.

Ks. peruskartta s. 25

2. Ruokola, Ylä-Leinu (kartalla Leimu)

PK 3142 10 ANTTOLA

x = 6839 06

y = 533 22

z = 95-100

Metsätien länsipuolella rinteessä parikymmentä suoraseinäistä säännöllisesti ladottua kekeomaista kivikasaa. Osa ladottu ison kiven päälle. Maanomistaja (sama kuin HAKKAUKSIA KALLIOSSA 2) oli hajoittanut yhden kasan, josta ei ollut löytynyt mitään.

Valokuvat: SLN museo 321:45-47

Ks. perskartta s. 26

ESINELUETTELO

Savonlinnan museo

340 ANTTOLA 4. Anttola, Pitkälähti, Lehessaari, hist.ajan kalmisto.
6 kpl luunsiruja. Sivujen pituus 23-54 mm, joukossa yksi nikama-
luu, muut luun palasia.

Poimittu löytöpaikalta Anttolan inventoinnin yhteydessä touko-
kuussa 1987.

DIALUETTELO
SAVONLINNAN MUSEO

- 322:1 Hakkauksia kalliossa 1. Pulkkila, Paasola. Hakkaus liituumatta lännestä.
- 322:2 Hakkauksia kalliossa 1. Hakkaus liiduttuna pohjoisesta.
- 322:3 Hakkauksia kalliossa 1. Hakkauskallio tieltä katsottuna, kallio koivun oikealla puolella, kuvattu etelästä.
- 322:4 Hakkauksia kalliossa 1. Hakkauskallio tieltä katsottuna, kuvattu lännestä.
- 322:5 Hakkauksia kalliossa 2. Ruokola, Haukilamminoja. Kalliohakkaukset liiduttuna.
- 322:6 Hakkauksia kalliossa 2. Hakkauskallio kuvattuna koillisesta. Myös duplikaatio.
- 322:7 Hakkauksia kalliossa 2. Yleiskuva alueesta. Kallio on keskellä. Kuvattu etelästä. Myös duplikaatio.
- 322:8 Hakkauksia kalliossa 2. Yleiskuva alueesta, kuvattu etelästä.
- 322:9 Anttola 2. Pitkälähti, Lehessaari. Ruumiskalmisto. Paljas hiekkamaa jossa näkyvissä luunpalasia, kuvattu pohjoisesta.
- 322:10 Anttola 2. Ruumiskalmisto. Paljas hiekkamaa jossa näkyvissä luunpalasia, kuvattu koillisesta.
- 322:11 Anttola 2. Ruumiskalmisto. Hiekkamaa - alue kuvattuna idästä.
- 322:12 Anttola 2. Ruumiskalmisto. Lähikuva hiekkamaasta.
- 322:13 Rajamerkki 1. Syrjälä, Rajämäki. Rajamerkki kuvattuna pohjoisesta.
- 322:14 Rajamerkki 1. Lähikuva rajamerkistä, kuvattu idästä.

DIALUETTELO
SAVONLINNAN MUSEO

- 322:15 Rajamerkki 1. Lähikuva rajamerkistä, kuvattu idästä.
- 322:16 Rajamerkki 1. Lähikuva rajamerkistä, kuvattu koillisesta.
- 322:17 Rajamerkki 1. Lähikuva rajamerkistä, kuvattu luoteesta.
- 322:18 Hiilihauta 1. Rasankylä, Törisevä. Hiilihauta kuvattuna koillisesta.
- 322:19 Hiilihauta 1. Hiilihauta kuvattuna koillisesta.
- 322:20 Tervahauta 3. Pitkälähti, Kinoniemi. Tervahauta kuvattuna kaakosta.
- 322:21 Tervahauta 1. Ylivesi, Hautalahti. Yleiskuva tervahaudasta, kuvattu koillisesta.
- 322:22 Tervahauta 2. Ylivesi, Hautalahti. Lähikuva tervahaudan keskellä olevasta kuopasta, kuvattu lännestä.
- 322:23 Kuvavuori. Maljalan Vääräjärvi. Vuori kuvattu järveltä käsin.
- 322:24-25 Punaista kiveä Saukonsalon Kuvavuoren rinteessä.
- 322:26-28 Navetta Kokkosenlahden kylässä. Navetan seinässä on "Löytyykö Anttolasta muinaisjäännöksiä" - juliste.
- 322:29-34 Maitolaituri Anttolan kirkonkylässä. Laiturin seinässä on "Löytyykö Anttolasta muinaisjäännöksiä" - juliste.
- 322:35-37 Maitolaituri Anttolan Ylivedellä. Laiturin seinässä on "Löytyykö Anttolasta muinaisjäännöksiä" - juliste.
- 322:38-39 Peltoraunioita 1. Pulkkila, Maahlahti. Peltoraunioita.

Valokuvannut Leena Lehtinen 1987.

NEGATIIVILUETTELO

SAVONLINNAN MUSEO

- 321:1 Hakkauksia kalliossa 1. Pulkkila, Paasola. Hakkaus liituumatta lännestä.
- 321:2 Hakkauksia kalliossa 1. Hakkaus liiduttuna pohjoisesta.
- 321:3 Hakkauksia kalliossa 1. Hakkauskallio tieltä katsottuna, kallio koivun oikealla puolella, kuvattu etelästä.
- 321:4 Hakkauksia kalliossa 1. Hakkauskallio tieltä katsottuna, kuvattu lännestä.
- 321:5 Hakkauksia kalliossa 2 ja tarinapaikka. Ruokola, Haukilamminoja. Kalliohakkaukset liiduttuna.
- 321:6 Hakkauksia kalliossa 2 ja tarinapaikka. Kalliohakkaukset liiduttuna.
- 321:7 Hakkauksia kalliossa 2 ja tarinapaikka. Hakkauskallio kuvattuna koillisesta.
- 321:8 Hakkauksia kalliossa 2 ja tarinapaikka. Kalliohakkaukset liiduttuna.
- 321:9 Hakkauksia kalliossa 2 ja tarinapaikka. Hakkauskallio kuvattuna koillisesta.
- 321:10 Hakkauksia kalliossa 2 ja tarinapaikka. Yleiskuva alueesta. Hakkauskallio on keskellä, kuvattu etelästä.
- 321:11 Anttola 2. Pitkälähti, lehessaari. Ruumiskalmisto. Paljas hiekkamaa jossa näkyvissä luunpalasia, kuvattu luoteesta.
- 321:12 Anttola 2. Ruumiskalmisto. Paljas hiekkamaa jossa näkyvissä luunpalasia, kuvattu pohjoisesta.
- 321:13 Anttola 2. Ruumiskalmisto. Paljas hiekkamaa jossa näkyvissä luunpalasia, kuvattu koillisesta.

NEGATIIVILUETTELO

SAVONLINNAN MUSEO

- 321:14 Anttola 2. Ruumiskalmisto. Lähikuva hiekkamaasta.
- 321:15 Anttola 2. Ruumiskalmisto. Hiekkamaa - alue, kuvattu idästä.
- 321:16 Anttola 2. Ruumiskalmisto. Lehessaaren kalmisto järveltäpäin kuvattuna, pohjoisesta.
- 321:17 Anttola 2. Ruumiskalmisto. Lehessaaren kalmisto järveltäpäin kuvattuna, pohjoisesta.
- 321:18 Anttola 3. Pitkälähti, lajunkangas. Kaskiraunioita ? Muutamasta kivistä kasattu raunio.
- 321:19 Anttola 3. Kaskiraunioita ? Maantasainen raunio.
- 321:20 Anttola 3. Kaskiraunioita ? Maantasaista kiveystä.
- 321:21 Anttola 3. Kaskiraunioita ? Yleiskuva alueesta, kuvattu luoteesta.
- 321:22 Anttola 5. Kirkonkylä, hautausmaa. Kivitaltan KM 6711 löytöpaikka. Hautausmaan vanhin osa, todennäköinen löytöpaikka, kuvattu kaakosta.
- 321:23 Anttola 5. Hautausmaan koillispuoleinen alue, kuvattu kaakosta.
- 321:24 Anttola 5. Hautausmaan vanhin osa, kuvattu etelästä.
- 321:25 Rajamerkkejä 1. Kirkonkylä/Huttula, Rajämäki. Rajamerkki kuvattu luoteesta.
- 321:26 Rajamerkkejä 1. Rajamerkki kuvattu pohjoisesta.
- 321:27 Rajamerkkejä 1. Lähikuva merkistä, kuvattu koillisesta.
- 321:28 Rajamerkkejä 1. Rajamerkki kuvattuna luoteesta, etualalla perinnepolun viitta.

NEGATTIVILUETTELO

SAVONLINNAN MUSEO

- 321:29 Rajamerkkejä 1. Rajamerkki kuvattuna luoteesta, etualalla perinne-
polun viitta.
- 321:30 Rajamerkkejä 1. Rajamerkki kuvattuna luoteesta.
- 321:31 Anttola 7. Kangaskylä, Kotkatniittu. Kaskiraunioita ? Soikion
muotoinen raunio lännestä.
- 321:32 Anttola 7. Kaskiraunioita ? Soikion muotoinen raunio, kuvattu
koillisesta.
- 321:33 Anttola 7. Kaskiraunioita ? Soikion muotoinen raunio, kuvattu
pohjoisluoteesta.
- 321:34 Anttola 7. Kaskiraunioita ? Muita alueen raunioita.
- 321:35 Anttola 7. Kaskiraunioita ? Muita alueen raunioita.
- 321:36 Anttola 7. Kaskiraunioita ? Muita alueen raunioita.
- 321:37 Anttola 7. Kaskiraunioita ? Soikion muotoinen latomus, kuvattu
idästä.
- 321:38 Hiilihauta 1. Rasankylä, Törisevä. Hiilihauta. Lähikuva hiili-
haudasta, kuvattu lounaasta.
- 321:39 Hiilihauta 1. Hiilihauta kuvattuna lounaasta.
- 321:40 Hiilihauta 1. Lähikuva hiilihaudasta, kuvattu koillisesta.
- 321:41 Hiilihauta 1. Hiilihauta kuvattuna koillisesta.
- 321:42 Hiilihauta 1. Hiilihauta kuvattuna koillisesta.
- 321:43 Tervahauta 1. Ylivesi, Hautalahti. Tervahauta Tiusasen mökiltä
katsottuna, kuvattu pohjoisesta.

NEGATIIVILUETTELO
SAVONLINNAN MUSEO

- 321:44 Tervahauta 1. Haudan keskellä oleva kuoppa, kuvattu lännestä.
- 321:45-47 Peltoraunioita. Ruokola, Ylä - Leinu.
- 321:48- 55 Maitolaituri Anttolan kirkonkylässä. Laiturissa on "Löytyykö Anttolasta muinaisjäännöksiä?" -juliste.
- 321: 56-61 Maitolaituri Anttolan Ylivedellä. Laiturissa on "Löytyykö Anttolasta muinaisjäännöksiä?" -juliste.
- 321: 62 Kuvavuori Marjalan Vääräjärven rannalla. Kuvattu järveltä, lännestä.

Kaikki valokuvannut Leena Lehtinen 1987.

SUUR-SAVON MUSEO
S 2927.

ESIHISTORIA

Liite II
EI TIEDOSSA

KAKSOISKIRVES

Toiselta puolelta tasainen, toiselta kärjestä
viisto. Levenee hieman kärkeä kohti. Hiottu hy-
vin. Suoralta puolelta päästä viistetty.

Musta, vaaleampia läiskiä ja raitoja. Kärjestä
pois palasia. Kivikautinen.

Pituus 11,2 cm

Leveys 4,4 cm

Paksuus 2,5 cm

Ollut v. 1983 Museovirastossa tutkittavana.

KM 21898

Lahjoitt. Ei tiedossa.

Saantiaikaa ei tiedossa

luku 25.5.87 A

N:o

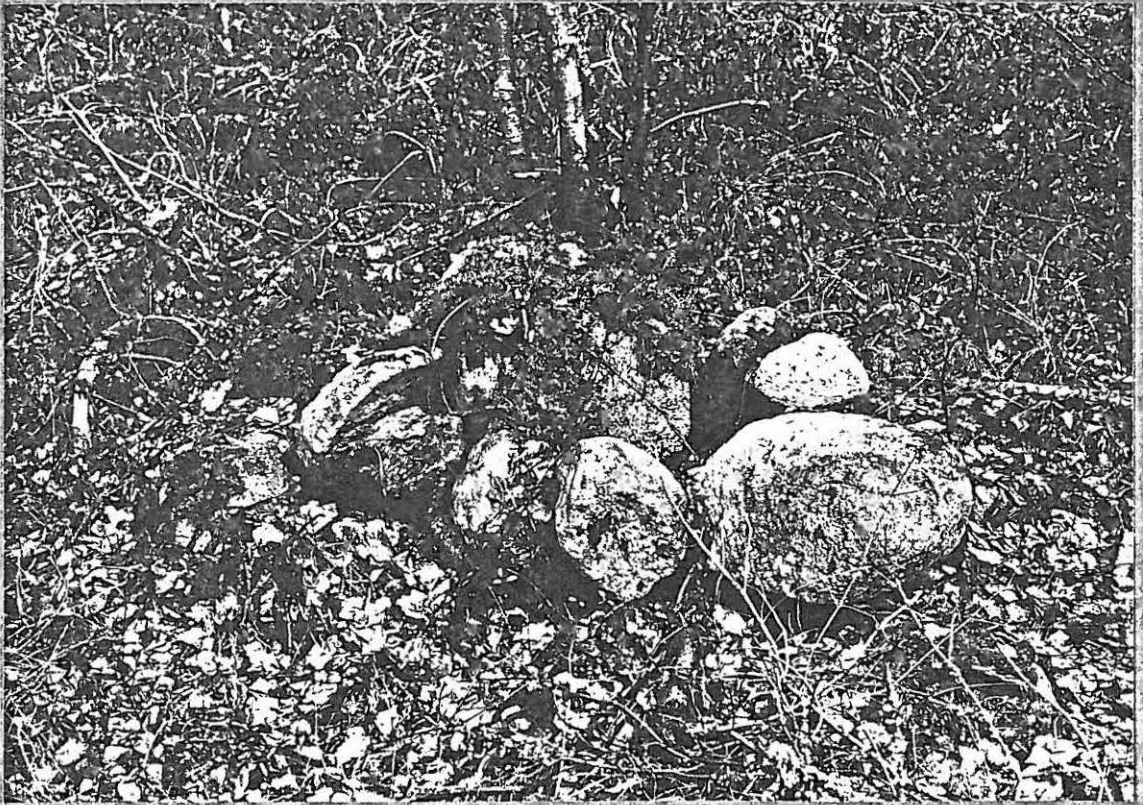
LUOKKA

PAIKKAKUNTA

KATU/KYLÄ



SLN museo 321:13 ANTOLA 2, PITKALAHTI, LEHESAARI, RUUMIS-
KALMISTO, PAUJAS HIEKKAMAAN JOSSA NÄKYVISSÄ LUUNPALASIA,
KOILLISSTA.



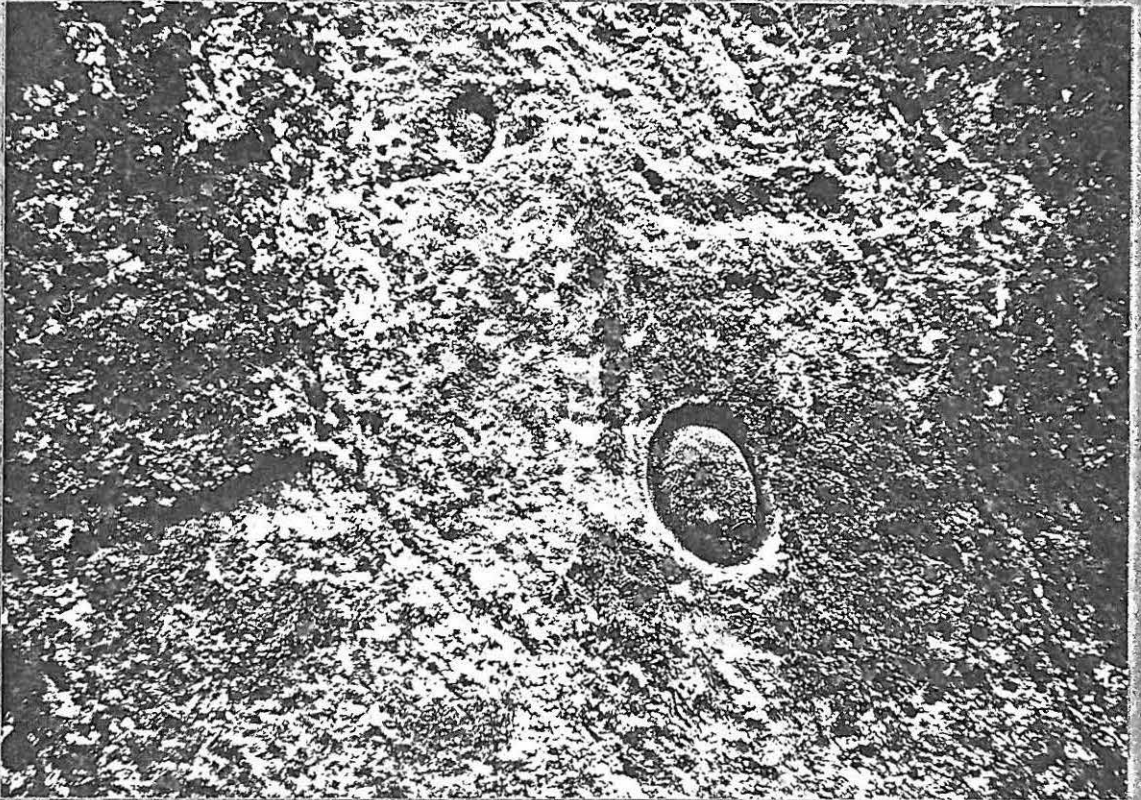
SLN museo 321:18. ANTOLA 3, PITKALAHTI, LAJUNKANGAS.
HUUTAMASTA KIVESTÄ KASATTU RAUNIO.

N:o

LUOKKA

PAIKKAKUNTA

KATU/KYLÄ



SLN museo 321:6, HAKKAUKSIA KALLIOSSA 2, RUOKOLA
 HAUKKAMMINOJA. HAKKAUKSET LIIDUTUNA.



SLN museo 321:10, HAKKAUKSIA KALLIOSSA 2,
 YLEISKUVA HAKKAUSKALLIOSTA. HAKKAUKSET PYSTY-
 SUORASSA KALLIOSEINÄSSÄ, KUVAN KESKELLÄ.
 ETELÄSTÄ.

N:o

LUOKKA

PAIKKAKUNTA

KATU/KYLÄ



SUOM. MUSEO 321:31. ANTOLO 7. KANGASKYLÄ KOTKAT-
NIITU. KIVIROUKKIO. KOILLISESTA.



SUOM. MUSEO 321:27. RAJAMERKKEJÄ 1. ANTOLO/HUTTUA,
RAJAMÄKI. RAJAMERKKI KUVAATTUNA KOILLISESTA.

N:o

LUOKKA

PAIKKAKUNTA

KATU/KYLÄ



SuM museo 321:41. HIIKHAUTOJA / RASANKYLÄ TÖRISIVÄ.
HIIKHAUTA KOILLISESTA KUVAATTUNA.



SuM museo 321:50. MAITOLAITURI ANTTOLAN KESKUS-
TASSA. LAITURISSA "LOÛTYKÖ ANTTOLASTA MUINAIS-
JÄÄNNÖKSIÄ ?" -JULISTE.