

AHLAINEN

Inventointi M. Huurre 1966

Topografinen katsaus

Yleiskatsaus esihistoriallisiin löytöihin

Arkistointi (= kertomuksen rakenne)

Paikallistamattomia kviröykkiöitä ym.

Irtolöytöjä

Paikannimihakemisto

Kiinteät muinaisjäännökset

Yleiskartta 1:100 000

Peruskartta 1142 10	kohteet 1	<i>ei karttaa</i>	B
	kohteet 2-4	kartta 1:10000	C
	kohteet 5-14	kartta 1:10000	D
1142 11	kohteet 1-9	kartta 1:10000	C
	kohteet 10-11	kartta 1:10000	D
1144 01	kohteet 23	<i>ks. Noormarkku</i>	A
		<i>Inv. M. Huurre</i>	

AHLAINEN

inventoinut M. Huurre 1966

Topografinen katsaus

Ahlainen (ruots. Hvittis^bfjärd) sijaitsee Turun ja Porin läänissä, Ulvilan kihlakunnassa ja muodostaa Pomarkun ja Noormarkun kanssa yhteisen nimismiespiirin. Se on rannikkopitäjä, etelässä sen naapurina on Pori, idässä Noormarkku, koillisessa Pomarkku ja pohjoisessa Merikarvia. Lisäksi sillä on yhteinen rajakohta Siikaisten kanssa. Tärkeimmät kylät mantereella ovat Alakylä, Kellahti, Lampi ja Ylikylä. Pinta-ala on 183.6 km². Saaria on paljon, suurin niistä on Lampaluoto, joka on sillalla yhdistetty Poriin. Mantereella ulottuvuudet ovat n. 19 km pohjois-eteläsuunnassa ja n. 15 km itä-länsisuunnassa.

Teistä on tärkein Ylikylän ja Lampin kautta kulkeva pikatie Porista Vaasaan, josta erkanee tie kirkonkylään (=Alakylä). Muista teistä mainittakoon Söörmarkusta Kellahden kautta kirkolle vievä tie sekä kirkolta pohjoiseen, Pohjansahan kautta Merikarvialle vievä tie.

Ahlaisissa laskee mereen kaksi jokea, Noormarkun kautta virtaava joki, jota siellä nimitetään Noormarkunjokeksi, Ahlaisissa taas Ahlaistenjokeksi eli Eteläjokeksi, sekä Poosjärvestä Lampinjärven kautta tuleva Poosjoki eli Lampinjoki eli Pohjajoki. Pitäjän koilliskulma on järvioluetta, Lampinjärven lisäksi siellä on Haapajärvi, Kivijärvi, Uksjärvi ym.

Maastoltaan Ahlainen on melko matalaa, mutta kuitenkin sangen epätasaista: moreeniharjuja ja kallioita.

Kartat

Inventoinnin aikaan, kesällä 1966, oli Ahlaisista käytettävissä vain vanhoja pitäjänkarttoja. Samana kesänä suoritettiin alueella myös peruskartoitusta, jonka yhteydessä topografit merkitsivät muinaisjäännöksiä karttoihin. Nämä kartat eivät vielä tammikuussa 1969 ole ilmestyneet painettuina, mutta ovat keskeneräisinä käytettävissä.

Pitäjänkartat Ahlaisten alueelta ovat:

V:2/20, V:3/11, V:3/12, V:3/16, V:3/17 ja V:3/22.

Peruskartat:

1142 07, 1142 08, 1142 10, 1142 11, 1144 01, 1144 02.

Yleiskatsaus Ahlaisten esihistoriallisiin löytöihin

Ahlainen on niin matalaa seutua, että kivikautista asutusta sieltä ei löytyne. Kiviesineitä on museoissa 5, joista vain kaksi on varmasti kivikautisia. ("Irtolöytöjä": a ja d). Kummankaan löytöpaikkaa ei ole tiedossa ja ne ovat voineet kulkeutua Ahlaisiin muualta.

Hiidenkiukaita ja niihin verrattavia kivivalleja tunnetaan Ahlaisissa yhteensä 39. Ne ovat etupäässä Kellahden, Ylikylän ja Lampin kautta kulkevalla vyöhykkeellä, joka on n. 5 km merestä. Yleensä ne ovat 30-35 m korkeudella merenpinnasta, alin (1142 10:3) on 20 m. y.m.p. Suurin on halkaisijaltaan n. 13 m (1142 10:7). Pyöreiden kiukaiden rinnalla on pitkiä kivivalleja, (esim. 1142 11:6), joskus

vallit ovat yksinäänkin (1142 11:3).

Rautakautisia esineitä on Ahlaisista yksi, keihäänkärki. ("Irtolöytöjä" f.), Alakylästä. Inventoitaessa tämän löytöpaikka jäi valitettavasti tarkastamatta, koska KM:n arkistossa siitä ei ole mainintaa muuta kuin Satakunnan museon luettelossa.

Saaristo on inventoimatta. Se on niin matalaa, ettei siellä liene esihistoriallisia jäännöksiä ainakaan paljon.

Arkistointi

Inventointikertomus on järjestetty peruskartan lehtijaon mukaisesti. Jokaisen karttalehden alueella kohteet on numeroitu yhdestä alkaen erottelematta eri m.j. lajeja toisistaan. Jokainen kohde, joka on voitu merkitä kartalle, muodostaa oman tarkastuskertomuksensa. Ne, joita ei ole tarkastettu tai jotka jäivät paikallistamatta, ovat eri luetteloina. ("Paikallistamattomia kiviröykkiöitä" ja "Irtolöytöjä").

Jokaiselle numeroidulle kohteelle on annettu numeron lisäksi myös nimi sen sijaintipaikan mukaan. Usein on ollut pakko tyytyä pelkään tilan nimeen. Kohteista on ilmoitettu koordinaatit: x = pohjois- ja y = itäkoordinaatti, sekä z = paikan korkeus merenpinnasta peruskartan korkeuskäyrien mukaan.

Paikoista ilmoitetaan kylä, tila rekisterinumeroineen (peruskartan mukaan) sekä omistaja postiosoitteineen. Mikäli paikalta on löytöjä on mainittu niiden museonumero. Lisäksi on kerätty maininnat paikkaa koskevista tiedoista KM:n arkistossa ja kirjallisuudesta.

Itse tarkastuskertomus on tavanmukainen kuvaus paikasta ja muinaisjäännöksestä. Valokuvallitteet on sijoitettu asianomaisten paikkojen yhteyteen.

Hakemistoina ovat yleiskartta, johon on merkitty peruskartan lehtijako, paikannimihakemisto sekä luettelo kiinteistä muinaisjäännöksistä.

Paikallistamattomia kiviröykkiöitä ym AHLAISISSA

etupäässä saaristossa.

1. Antooraa Ailio mainitsee (J. Tähkä * Lisätietoja ... s 24) että Antooran saarella on "ryssänhautoja", 1 x 3 m kivirauni-
oita. Satakunnan Museon arkistossa niistä kerrotaan, et-
tä niitä on Antooran luodon pohjoiskärjessä Haminanlah-
den rannalla Antooran tilan maalla. Ne ovat maatuneita
kivikasoja n. 100-150 m rannasta. Antooran saari on n.
9 km Ahlaisten kirkosta länteen. Peruskartta 1142 08 A
ja 1142 08 A.
2. Enskeri Satak. Museon luettelossa löydön n:o 10411 kohdalla on
M. Kauppisen tieto rauenneista uunintapaisista liuske-
kivikasoista Ison ja Vähän-Enskerin saarilla.
Saaret ovat n. 12 km Ahlaisten kirkosta länteen.
Peruskartat 1142 05 C ja 1142 08 A.
3. Gisselö Ailio mainitsee (J. Tähkä: Lisätietoja ... s. 24), että
Gisselön saaren lounaisrannalla on matala hautaraunio.
Gisselö on Ahlaisten kirkosta n. 3 km lounaaseen Ahlais-
tenjoen suistossa. Se on miltei kasvanut mantereeseen
kiinni. Rauniota ei löytynyt. (pitäjänkartta V:3/16).
peruskartat 1142 07,08,10,11.
4. Gumman- Satakunnan Museon arkistossa on tieto, että Ison Gumman-
doura saareissa on keskellä iso kiviröykkiö.
Gummandoura on n. 10 km Ahlaisten kirkosta WNW.
5. Lampaluoto Ailio tietää (J. Tähkä: Lisätietoja ... s. 24), että
Lampaluodossa on samanlaisia "ryssänhautoja" kuin Antoo-
rassa. F.J. Lindström taas kirjoittaa (9.4. 1902, top.
arkisto), että Lampaluodon talon lähellä saaren kaakkois-

5. osassa on suuressa kivilaa'assa jotain kirjoituksia. Lampaluoto on Ahlaisten saariston suurin saari, kirkosta n. 7 km lounaaseen. (pitäjänkartta V:3/16) Peruskartta 1142 07 D.

6. Rankku U. Salo on 14.11. 1964 välittänyt maanmittausinsinööri Osmo Aunio ilmoituksen, että Rankkuun saarella on ollut suuri hiidenkiuas, josta on ajettu aikoinaan mukulakiviä Porin katuihin. Jäljellä on vielä 5-6 m laaja pohjaosa. ~~EI TAAKASTETTU~~
~~Rankku on merenselkän Ahlaisten edustalla. Osmo Aunio on tietotarkoitukseksi ilmoittanut, josta Iso Väkevä ja Norra Svärdsä ovat suorittaneet~~ (pitäjänkartta V:3/16). Saari lähellä Porin rajaa, Lampaluodon ja mantereen välillä. Peruskartta 1142 10 B, ruutu 35/30. Korkeimmat kohdat n. 12½ m.y.m.p.

7. Ristikallio Killinen kertoo (Ulvilan kihlakunta ... s. 138) että Norrmarkun kirkolla lähellä isoa maantietä on Ristikallio torpan vieressä kalliolla kiuas, noin 6 kyynärää halkaisijaltaan. Noormarkussa ei Ristikalliota tunneta. Sen sijaan sen niminen talo on Ahlaisten Yläkylässä, vanhan Noormarkusta tulevan tien varressa, sen ja Porin-Vaasan pikatien risteyksestä n. 1 km luoteeseen. Maasto ympärillä on kallioista, mutta mitään hiidenkiukaita ei talon lähistöltä tunneta. (pitäjänkartta V:3/17). Talon koordinaatit peruskartta 1144 01 B , x = 683702, y = 540 22. Ristikallio talon itäpuolella vanhan ja uuden tien välillä.

Irtolöytöjä AHLAISISTA

Ahlaisista on muutamia kiviesineitä, joiden löytöpaikat ovat varsin epävarmat. Niistä on vain kaksi varmasti kivikautista, mutta on hyvin mahdollista, että ne ovat muualta kulkeutuneet. Rautaesineitä on vain yksi, senkin löytöpaikka jäi epäselväksi.

1. Kiviesineitä

- a) Satak. M. 1133 pohjalainen tasataltta
Museoon maisteri Jaakkolan (=professori Jalmarin Jaakkola) välityksellä.
Saatu Sahakoskelta Lindqvist nimiseltä mieheltä.
Sahakoski on Ahlaistenjoessa. (Pitäjänkartta V:3/17).
- b) Satak. M. 7196 reikäkivi, tuskin kivikautinen
Löytänyt talollinen Frans Sillanpää jostain Ahlaistenjoen varrelta.
- c) Satak. M. 10411 kivikiekko, hiekkakiveä
Löytänyt museonhoitaja M. Kauppinen Vähän-Enskerin saaresta, saaren mantereenpuoleiselta kivikkoharjanteen rinteeltä 1917. Vähä-Enskeri on saari Ahlaisten edustalla, kirkosta n. 12 km WSW. Käynti siellä jäi, joten myös Kauppisen näkemät uunin-
tapaiset liuskekivikasat jäivät näkemättä.
- d) Hämeen M. 1552:5 kourutaltoa
Saatu joskus huutokaupasta, säilyttänyt Lydia Nordlund Alakylästä.
Tuonut A. Vinter 1938.
- e) KM 10809 painokivi
Löytänyt mv Hara n. 1932 peltoa kyntäessään Haran tilalta Ahlaisissa. Saatu museoon neiti Nina Mortensonilta 1936.

- e) Ilmeisesti kysymyksessä on Ylikylän Haran tila Keikveden lahden rannikolla kirkosta n. 7 km NNW.

2. Rautaesine

- f) Satak. M. 12591 keihäänkärki
Löytynyt merikapteeni J.H. Holmström Ahlaisten Alakylästä
Knuutilan talon navetan perustuksia kaivettaessa.

AHLAISTEN muinaisjäännökset

Paikannimihakemisto

Inventoitaessa paikoille annetut nimet alleviivattu. Numerot osoittavat peruskarttalehden ja kohteen sijainnin sillä.

Antoora	"Paikallistamaton" 1)	<u>Keskijako</u>	1142 11:6
		<u>Kiimakallio</u>	1142 11: 7
Enskeri	"Paikallistamaton" 2)	<u>Koivistonkallio</u>	1142 11:11
Gisselö	"Paikallistamaton" 3)	<u>Koski</u>	1142 10: 2
Gröndal	114211: 7	<u>Knuutila</u>	"Irtolöytö" f)
Gummandoura	"Paikallistamaton"	<u>Kröger</u>	1142 11: 5
	4)	<u>Kulmakorvenkallio</u>	1142 10: 1
<u>Haapajärvi</u>	1142 11: 1	<u>Kytöniitynkallio</u>	1142 10:11
Hara	"Irtolöytö" e)	<u>Kytöniitynkallio</u>	1142 10:12
<u>Hiidenkallio</u>	1142 11:11		
Hiittenkallio	1142 10: 9	<u>Lampaluoto</u>	"Paikallistamaton" 5)
<u>Hiittenkiukaankallio</u>		<u>Lampin Vesisaha</u>	1142 11:2
	1142 10: 5	<u>Lamppi</u>	1142 11: 4
<u>Hollampi</u>	1142 11: 9	<u>Letonmäki</u>	1142 11: 3
Honkala	1142 11:11	<u>Linnakallio</u>	1144 01:23
		<u>Lähdekangas</u>	1142 10:11
Iso Enskeri	"Paikallistamaton"		
Iso Gummandoura	"Paikall." 2 4	<u>Malmgård</u>	1142 11:8
Isokorvenperä	1142 10: 1	<u>Malmgård</u>	1142 11: 9
<u>Isot kalliot</u>	1142 10: 7	<u>Markus</u>	1142 11:11
Isot kalliot	1142 10: 4,6	<u>Nevala</u>	1144 01:23
		"Nordlund"	"Irtolöytö" d)
<u>Kallionpää</u>	1142 10: 9	<u>Ojala</u>	1142 11:11-12-14
Kankaanpää	1142 10: 2	<u>Oksjärvi</u>	1142 11:11
Kellahden säteri	1142 10:3,8		

Ollila	1142 10:11, 12, 14	Välimaa	1142 11: 7
		Välimaa II	1142 11: 6
<u>Pappila</u>	1142 10:13		
Peltomäki	1144 01:23	<u>Ylinen Pohjajärvi</u>	1142 10: 8
		Ylinen Pohjajärvi	1142 10:3,
Rankku	"Paikallistamaton" 6)		4,6,7
<u>Renfors</u>	1142 10: 4	Ylitalo	1142 11:11
Ristikallio	"Paikallistamaton" 7)		
Ruusulaakso	1142 10: 5	Ämtö	1142 10: 1
Råfors	1142 11:6		
Sahakoski	1142 10: 9		
	"Irtolöytö" a)		
<u>Salmio</u>	1142 10:12		
<u>Salokorpi</u>	1142 10: 6		
Salokorpi	1142 10: 7		
"Sillanpää"	"Irtolöytö" b)		
Stengård	1142 10:11		
<u>Säteri</u>	1142 10: 3		
Säteri	1142 10: 8		
<u>Sääksluoto</u>	1142 11:10		
Tenkaali	1142 10:11		
<u>Törmä</u>	1142 10:14		
Uksjärvi	1142 11:10		
Uusi Ollila	1142 10:12		
<u>Vanhasaha</u>	1142 11: 2		
Viertola	1142 11:11		
Vähä Enskeri	"Paikall." 2)		
	"Irtolöytö" c)		
<u>Vähäsuo</u>	1142 10:10		

A h l a i s t e n k i i n t e ä t m u i n a i s j ä ä n n ö k s e t

(inventointi 1966)

- Peruskartta n:o
- 1142 10 C 2. Koski
Hiidenkiuas. I
kl Kellahti, tl Koski
koordinaatit: x = 6834 25, y = 539 98, z = 22 $\frac{1}{2}$
Merkitty peruskarttaan
Kallio tien varressa laidunalueella. Pahasti hajoi-
tettu raunio, ala n. 6 x 10 m.
- 1142 10 C 3. Säteri
Hiidenkiuas. I
kl Kellahti, tl Säteri 1¹⁰⁸
koordinaatit: x = 6834 77, y = 539 03, z = 20
Merkitty peruskarttaan.
Metsäharjanteella. Halkaisija 6 m, keskellä kuoppa.
- 1142 10 C 4. Renfors
Hiidenkiukaista. I
kl Alakylä, tl 2³⁴⁶
koordinaatit: a) x = 6834 90, y = 539 88, z = 35
b) x = 6834 93, y = 539 86, z = 35
c) x = 6834 90, y = 539 99, z = 32 $\frac{1}{2}$
a) ja c) merkitty peruskarttaan.
Pienillä kallioilla metsän keskellä. a) koko 4 x 7 m
b) hajoitettu, halkaisija 6 m c) pieni, matala,
koko 2 x 3 m.
- 1142 10 D 5. Hiittenkiukaankallio
Hiidenkiuas. I
kl Kellahti, tl Ruusulaakso 2²⁵

koordinaatit: $x = 6835\ 45$, $y = 536\ 78$, $z = 22\ \frac{1}{2}$

Merkitty peruskarttaan.

Kalliolla, halki raivattu polku. Halkaisija n. 10 m.

1142 10 D

6. Salokorpi

Hiidenkiuas ja kivivalli. I
kl Alakylä, tl Salokorpi 2¹⁵¹

koordinaatit a): $x = 6835\ 13$, $y = 539\ 82$, $z = 37\ \frac{1}{2}$

Kiuas merkitty peruskarttaan

Kalliolla a) kiuas pyöreä, halk. 6 m, keskellä matala kuoppa.

b) kiukaasta etelään matala kivivalli, suunta WNW-ESE, pituus n. 60 m (?).

1142 10 D

7. Isot kalliot

Hiidenkiuas. I
kl Alakylä, tl Salokorpi 2¹⁵¹

koordinaatit: $x = 6835\ 30$, $y = 539\ 42$, $z = 35$

Merkitty peruskarttaan.

Kallion laella osittain pengottu kiuas, suurin

Ahlaisista tunnettu, halk. 13 m, korkeus n. $1\ \frac{1}{2}$ m.

N. 150 m siitä länteen alhaalla kallionrinteessä

epämääräinen kivikko, 2 x 4 m.

1142 10 D

8. Ylinen Pohjajärvi

Hiidenkiukaita. I
kl Kellahti, tl Säteri 1¹⁰⁸

koordinaatit: a) $x = 6835\ 32$, $y = 539\ 06$, $z = 25$

b) $x = 6835\ 42$, $y = 539\ 02$, $z = 25$

Merkitty peruskarttaan

Entisen järven rantakalliolla. a) hajoitettu kiuas,

halkaisija n. 8 m; b) ed. n. 100 m NW kiuas,

halk. 9 m, keskellä kuoppa.

- 1142 10 D 9. Kallionpää
 Hiidenkiuas. I
 kl Alakylä, tl Kallionpää 2²⁵⁵
 koordinaatit: $x = 6836\ 75$, $y = 538\ 22$, $z = 30$
 Merkitty peruskarttaan.
 Hiittenkallion korkeimmalla kohdalla. Koko 8 x 10 m.
- 1142 10 D 10. Vähäsuo
 Hiidenkiuas(?) I
 kl Alakylä, tl 8⁹⁴
 koordinaatit: $x = 6838\ 14$, $y = 538\ 32$, $z = 30$
 Merkitty peruskarttaan
 Kallio metsässä Vähäsuon länsipuolella.
- 1142 10 D 11. Kytöniitynkallio
 Hiidenkiukaista. I
 kl Ylikylä, tl Lähdekangas 4¹²³
 koordinaatit: a) $x = 6838\ 54$, $y = 538\ 10$, $z = 30$
 b) $x = 6838\ 53$, $y = 538\ 08$, $z = 30$
 c) $x = 6837\ 36$, $y = 537\ 96$, $z = 27\ \frac{1}{2}$
 b) ja c) merkitty peruskarttaan
 a) Kallioharjanteen koillisosassa. Halk. 8 m.
 Keskellä kuoppa
 b) Saman kallion korkeimmalla kohdalla. Halk. 5 m
 c) Ed. kalliosta n. 200 m SW olevalla harjanteella.
 Halk. 6 m. Keskellä kuoppa.
 d) Ed. vieressä matalaa kivikkoa, ala 3 x 4 m. Ehkä
 kiukaasta c).
- 1142 10 D 12. Salmio
 Hiidenkiuas I
 kl Ylikylä, tl 8⁸⁶
 koordinaatit: $x = 6838\ 68$, $y = 538\ 50$, $z = 35$
 Merkitty peruskarttaan

- 1142 10 D 13. Pappila
 Hiidenkiuas. I
 kl Ylikylä, tl Pappila 9³
 koordinaatit: x = 6839 27, y = 537 50, z = 30
 Merkitty peruskarttaan
 Kalliolla, perusteellisesti hajoitettu. Ala 5 x 13 m
- 1142 10 D 14. Törmä
 Hiidenkiuas. I
 kl Ylikylä, tl Törmä 4²²
 koordinaatit: x = 6839 29, y = 538 29, z = 32 $\frac{1}{2}$
 Merkitty peruskarttaan.
 Kalliolla, hajoitettu, päällä pieniä puita. Halk.
 8 m.
- 1142 11 C 1. Haapajärvi
 Hiidenkiuas. I
 kl Lamppi, tl 1²⁶⁶
 koordinaatit: x = 6840 82, y = 539 74, z = 30
 Merkitty peruskarttaan.
 Haapajärveen pistävän niemen päässä kalliolla.
 Halk. 6 m.
- 1142 11 C 2. Vanhasaha
 Hiidenkiuas. I
 kl Lamppi, tl 1²⁴⁴
 koordinaatit: x = 6842 39, y = 539 02, z = 30
 Merkitty peruskarttaan.
 Metsässä olevalla kalliolla. Hajoitettu, koko 3 x 4 m.
- 1142 11 C 3. Letonmäki
 Kivivalleja. I
 kl Lamppi, tl 1²⁶⁶

koordinaatit: a) $x = 6842\ 31$, $y = 538\ 92$, $z = 32\ \frac{1}{2}$
 b) $x = 6842\ 30$, $y = 538\ 84$, $z = 32\ \frac{1}{2}$

a) ja b) merkitty peruskarttaan
 Metsässä kivikkoisella mäellä.

a) Kahden maakiven välissä, suunta SW-NE, pituus 7 m,
 leveys 3 m.

b) Suunta N-S, pituus 12 m, keskileveys 2 m.

c) Ed. 7 m SSW, suunta NNW-SSE, pituus 16 m,
 keskileveys 3 m.

d) Vallista b) 12 m länteen suuren kiven ympärillä
 pengottua kivikkoa, ehkä kiukaan tai vallin
 jäännös.

1142 11 C

4. Lamppi

Hiidenkiuas. I

kl Lamppi, tl 1²⁶⁶koordinaatit: $x = 6842\ 44$, $y = 538\ 48$, $z = 35$

Merkitty peruskarttaan

Kallion laella, hajoitettu. Halk. 4 m.

Löydöt: palanutta luuta(?), kvartssia (KM 17503)

1142 11 C

5. Kröger

Hiidenkiuas. I

kl Lamppi, tl 1²⁶⁶koordinaatit: $x = 6842\ 79$, $y = 538\ 86$, $z = 32\ \frac{1}{2}$

Merkitty peruskarttaan.

Kuusikkomäellä, ison siirtolohkareen luona. Koko 3×5 m.

1142 11 C

6. Råfors

Hiidenkiukaita. I

kl Lamppi, tl Råfors 1¹⁵⁹, Keskiako 1²⁵⁴koordinaatit: a) $x = 6842\ 31$, $y = 536\ 97$, $z = 32\ \frac{1}{2}$ b) $x = 6842\ 31$, $y = 537\ 03$, $z = 32\ \frac{1}{2}$

- c) $x = 6842\ 33$, $y = 537\ 07$, $z = 35$
 d) $x = 6842\ 36$, $y = 537\ 13$, $z = 32\ \frac{1}{2}$
 e) $x = 6842\ 39$, $y = 537\ 13$, $z = 32\ \frac{1}{2}$

a) ja d) merkitty peruskarttaan.

Metsäisellä soraharjulla.

- a) pyöreä kiuas, halk. 8 m, korkeus $1\ \frac{1}{2}$ m. Keskellä kuoppa.
 b) valli, suunta SW-NE, pituus n. 30 m, leveys 2-4 m.
 c) kiuas, halk. 3 m, kaiveltu
 d) kiuas, halk. 7 m, kaiveltu
 e) valli, suunta NNW-SSE, pituus 18 m, leveys 4-6 m.

1142 11 C

9. Hollampi

Hiidenkiukaita. I

kl Ylikylä, tl Malmgård 1¹⁴⁷

koordinaatit: a) $x = 6844\ 69$, $y = 536\ 00$, $z = 30$

a) merkitty peruskarttaan

Kalliolla.

- a) Halkaisija 8 m, keskellä syvä kuoppa kallionhalkeaman kohdalla.
 b) Ed. 5 m SW, koko 2 x 3 m.

1142 11 D

10. Sääksluoto

Hiidenkiuas. I

kl Lamppi, tl 1²⁶⁶

koordinaatit: $x = 6846\ 73$, $y = 537\ 34$, $z = 30$

Merkitty peruskarttaan.

Uksjärven Sääksluodon korkeimmalla kohdalla.

Halk. 3 m. Hiukan epävarma.

1142 11 D

11. Hiidenkallio

Hiidenkiukaita. I

kl Ylikylä, tl yhteismaa (Ylitalo 7¹⁰, Ojala 7⁴⁹)

koordinaatit: a) $x = 6847\ 94$, $y = 535\ 29$, $z = 30$

b) $x = 6847\ 90$, $y = 535\ 31$, $z = 30$

c) $x = 6847\ 76$, $y = 535\ 38$, $z = 30$

Merkitty peruskarttaan

Hiidenkalliolla eli Koivistonkalliolla, josta on erotettu yhteismaaksi sellainen alue, johon kiukaat juuri mahtuvat.

a) Halk. 10 m, keskeltä pengottu

b) Halk. 9 m, pengottu

c) Halk. 6 m.

1144 01 A

23. Linnakallio

Hiidenkiuas. I

kl Kellahti, tl Peltomäki 2¹⁵²

koordinaatit: $x = 6834\ 28$, $y = 540\ 11$, $z = 25$

Merkitty peruskarttaan.

Pienellä kalliolla. Perusteellisesti hajoitettu.

Halk. 5 m.

AHLAINEN

Alakylä

Kulmakorvenkallio

1

peruskartta 1142 10 B

koordinaatit $x = 6838\ 34$, $y = 534\ 60$, $z = 20$

pitäjänkartta V:3/16

kl Alakylä

t1 RNo 3⁷⁸

om. Rosenlew

Pirunpelto

M. Huurteen inventointi 1966

Insinööri Osmo Aunio oli ilmoittanut Satakunnan Museoon, että Ahlaisten Alakylässä, tilan 3⁷⁸ luoteisnurkassa on hiidenkiuas.

Kulmakorvenkallio
Paikka on ~~Kierumäki~~, Ahlaisten kirkolta n. 3 km SSE, Ahlaistenjoesta eli Eteläjoesta n. $\frac{1}{2}$ km etelään. Se on sangen kivikkoinen mäki, jonka päällä on pirunpeltoa. Kivikon eteläpää on paljas ja sitä on kaiveltu, mutta se jatkuu sammaleisena varsin laajalle. Ympärillä on suurempaa louhikkoa.

Ilmeisesti samaa paikkaa tarkoittaa Heikki Laaksosen ilmoitus, jonka mukaan Ahlaisten Ämtön kylässä, Isokorvenperä-nimiseltä paikalla, Eteläjoesta n. 700-800 m etelään on Rosenlewin omistamassa metsässä kalliolla hiidenkiuas. (Ämtö on meren rannassa oleva tila aivan Alakylän ja Kellahden rajalla, n. 2 km länsilounaaseen Kierumäestä).

Paikkaa koskevia tietoja

- 1964 14.11. U. Salon ilmoitus top. arkisto
? 1964 30.12. Heikki Laaksosen ilmoitus Satakunnan Museolle
1966 M. Hurteen inventointi

AHLAINEN

Kellahti

Koski

2

peruskartta 1142 10 C

koordinaatit $x = 6834\ 25$, $y = 539\ 98$, $z = 22\frac{1}{2}$

pitäjänkartta V:3/17

kl Kellahti

tl Koski

om. Aimo Koski, mv, os. Koski, Kellahti

Hiidenkiuas

MERKITTY PERUSKARTTAAN

AHLAINEN

Kellahti

Koski

M. Huurteen inventointi 1966

Kankaanpään talo on Vaasan-Porin pikatien Ahlaisten- eli Noor-
markunjoen sillasta n. 1,8 km lounaaseen, Kellahden tien luo-
teispuolella. Sitä vastapäätä, tien kaakkoispuolella aivan lai-
dassa kallio, jonka etelälaidalla on varsin perusteellisesti
hävitetty hiidenkiuas, pohja-ala nykyisin 6 x 10 m. Siinä näyt-
tää erottuvan reunakiveystä.

Ailio kertoo Kellahden tien varressa Kankaanpään torppaa vasta-
päätä olevasta hiidenkiukaasta, jota myllättäessä oli löydetty
"kuparisolkia, rahoja, luita ja hiiliä". Sen halkaisija oli
ollut $13 \frac{1}{2}$ m. Kysymyksessä on nyt puheena oleva kiuas. O. Avel-
lanin kirjeessä se on n:o 5.

Paikkaa koskevia tietoja

- 1894 J. Tähkä (=Ailio): Lisätietoja ... s. 23
1921 O. Avellanin kirje
1966 M. Huurteen inventointi
1967 Rauhoitusmääräys n:o 492

AHLAINEN

Kellahti

Säteri

3

peruskartta 1142 10 C

koordinaatit $x = 6834\ 77$, $y = 539\ 03$, $z = 20$

pitäjänkartta V:3/17

kl Kellahti

tl Säteri 1¹⁰⁸

om. Mikko Avellan, os. Kellahti

Hiidenkiuas

MERKITTY PERUSKARTTAAN

AHLAINEN

Kellahti
Säteri

M. Huurteen inventointi 1966

Valok. (f. 33916) kiuas, istumassa tekniikko Murtonen.

Käydessäni tarkastamassa Ylisen Pohjajärven luona olevia hiidenkiukaita (ks 1142 10:V, 6-8) maanmittaustekniikko Murtonen kanssa, löysimme järven lounaispuolella, Säterin metsässä olevan NNW-SSE-suuntaisen harjanteen pohjoispäästä kiukaan, josta ei ole aikaisempia tietoja. Se on n. 100 m lounaaseen järven entisestä rannasta.

Sen halkaisija on n. 6 m, keskellä on kuoppa, jossa on vanha kanto ja pieni koivuntaimi.

1142 10:3

AHLAINEN

3

SÄTERI

33916



TEKNIKKO MURTONEN ISTUMASSA
KIVKAALLA

M. HUURE 1966

Paikkaa koskevia tietoja

1966		M. Huurteen inventointi	
1967		Rauhoitusmääräys n:o 490	
1967	17.2.	-"-	kuitattu

AHLAINEN

Alakylä
Renfors

4

peruskartta 1142 10 C

koordinaatit a) $x = 6834\ 90, y = 539\ 88, z = 35$; b) $x = 6834\ 93,$
 $y = 539\ 86, z = 35$; c) $x = 6834\ 90,$
pitäjänkartta V:3/17 $y = 539\ 99, z = 32\frac{1}{2}$

kl Alakylä

t1 2³⁴⁶

om. Väinö Renfors, mv. Alakylä Ahlainen

Hiidenkiukaita

a ja c merkitty peruskartalle

AHLAINEN

Alakylä
Renfors

M. Huurteen inventointi

- Valok. 1. (f 33920) raunio a)
2. (f 33921) raunio b)

Alakylän ja Kellahden rajoilla Isoilla kallioilla (ks
1142 10:6,7) on Väinö Renforsin maalla runsaat 200 m SSE
Salokorven palstan itäisistä röykkiöistä (1142 10:6)
muutama röykkiö.

- a) Kallion itälaidalla on pieni erillinen kalliokumpu, jonka muusta kalliosta erottaa kapea matala "rotko". Sen päällä on N-S suuntainen jäkälän peittämä röykkiö, koko 4 x 7 m. (Valok. 1).
- b) Edellisestä 25 m luoteeseen on taas korkeampi kumpare; länsipuolella on alavampaa maastoa. Kumpareella on matala hajoitettu kiuas, ympärillä kiviä hajallaan. Kiukaan jäännös on halkaisijaltaan 6 m. Päällä kasvaa pikku mäntyjä. (Valok. 2).
- c) Rauniosta a) n. 110 m itään on erillisellä pienellä kallionyppylällä matala jäkäläinen kiveys, ala 2 x 3 m.

1142 10:4

AHLAINEN

4

RENFORS

33920



KIVAS a) LOUNAASTA

33921



KIVAS b) KAAKOSTA . ETUALALLA
VIERITETTYJÄ KIVIA

M. HUURRE 1966

Paikkaa koskevia tietoja

1966	M. Huurteen inventointi
1967	Rauhoitusmääräys n:o 494

AHLAINEN

5

Kellahti

Hiittenkiukaan-
kallio

peruskartta 114~~4~~ 10 D

koordinaatit $x = 6835\ 45$, $y = 536\ 78$, $z = 22\frac{1}{2}$

pitäjänkartta V:3/17

kl Kellahti

tl Ruusulaakso 2²⁵

om. Vilho Pohjola, os. Alakylä, Kellahti

Hiidenkiuas

merkitty peruskartalle

AHLAINEN

Kellahti

Hiittenkiukaan-
kallio

M. Huurteen inventointi 1966

Valokuva (f. 33899), kiuas lounaasta.

Ruusulaakson talo on Kellahdelta rannikkoa pitkin Ahlaisten kirkolle vievän tien pohjoispuolella kirkosta n. $6 \frac{1}{2}$ km eteläkaakkoon, tiestä n. 200 m pohjoiseen. N. $\frac{1}{2}$ km talosta koilliseen on kallioisessa metsässä Hiittenkiukaan kallioksi sanottulla kalliolla kiuas. Se ei ole kallion huipulla vaan alempana ja metsäpellolle vievä polku kulkee sen halki. Polun kohdalta kivet on raivattu sivuille, ladottu osaksi mm polun länsipuolella olevan ison kiven reunalle. Vaikka lähellä on myös luontaista kivikkoa, on kysymyksessä nähtävästi hautaröykkiö. Sen alkuperäinen muoto ja koko ovat epävarmat, nykyinen halkaisija on polun kohdalta n. 10 m.

1142 10 : 5

AHLAINEN

5

HIITTENKIUKAANKALLI

33899



KIVAS LOUNAUSTA. SEN HALKI RAI-
VATTU POLKU.

M. HUURRE 1966

Paikkaa koskevia tietoja

1966		M. Huurteen inventointi	
1967		Rauhoitusmääräys n:o 481	
1967	21.2.	-"-	kuitattu

AHLAINEN

6

Alakylä

Salokorpi

peruskartta 1142 10 D

koordinaatit $x = 6835\ 13$, $y = 539\ 82$, $z = 37\frac{1}{2}$

pitäjänkartta V:3/17

kl Alakylä

tl Salokorpi 2¹⁵¹

om. Esko Salo, mv, os. Jakonen, Kellahti

Hiidenkiuas ja vallia

merkitty peruskarttaan

AHLAINEN

Alakylä
Salokorpi

M. Huurteen inventointi 1966

Valok. 1 (f. 33912) kiuas a)
2 (f. 33913) valli b)

Samoilla Isoilla kallioilla kuin suuri kiuas (ks. //42 10: 7),
mutta alavamman metsämaaston siitä erottamana olevassa osassa,
aivan Salokorven palstan itäisessä kulmauksessa on O. Avellanin
kirjeessään mainitsema kiuas- ja vallimuodostelma (Avellan n:o 4).

- a) Kiuas on suuresta kiukaasta n. 350 m ESE, Salokorven alueen
itäisestä kulmasta n. 80 m WNW tiheän pienen kuusikon laidas-
sa. Se on säännöllisen pyöreä, halkaisijaltaan 6 m, keskellä
on vähäinen kuoppa. Päällä kasvaa pieniä kuusen ja männyn tai-
mia. (Valok. 1).
- b) N. 2 m kiukaasta etelään alkaa matala kivivalli suunnassa
WNW-ESE. Luoteisen pään leveys on 4 m, siihen on kaivettu
kuoppaa. Siitä valli jatkuu n. 2 m levyisenä 12m, jossa taas
on pyöreä kiuasmainen levennys, halkaisija n. 5 m. Eteläpuo-
lella on hiukan pirunpellon tapaista. Leveästä kohdasta valli
kääntyy suunnilleen SSE ja jatkuu matalampana luontaisen nä-
köisenä 45 m. N. 9 m siitä koilliseen on epäselvempää saman-
suuntaista sammaltunutta vallia. Valleja yhdistää matala kivi-
latomus n. 10 m kohdalla vallin käännekohdasta kaakkoon.

Esko Salo muisteli, että Isoilla kallioilla olisi vielä yksi
kiuas, mutta sellaista ei kuitenkaan löytynyt.

1142 10:6

AHLAINEN
6

SALOKORPI

33912



1. KIVAS a). VALLI b) VASEMMALLA
KUUSTEN TAKANA

33913



2. VALLI b) KUVATTU PÖNJOISESTA

Paikkaa koskevia tietoja

1921, 1948, 1966, 1967 ks. Isotkalliot 11V2 10:7

AHLAINEN

Alakylä⁷

Isot kalliot

peruskartta 1142 10 D

koordinaatit $x = 6835\ 30$, $y = 539\ 42$, $z = 35$

pitäjänkartta V:3/17

kl Alakylä

tl Salokorpi

om. Esko Salo, mv, os. Jakonen, Kellahti

Hiidenkiuas

merkitty peruskartalle

AHLAINEN

Alakylä

Isot kalliot

M. Huurteen inventointi 1966

Valok. (f. 33911) kiuas a)

1921 ilmoitti Niilo Avellan Kellahdesta, että seudulla on kymmenen hiidenkiuasta, jotka hänen poikansa Olavi Avellan oli löytänyt. O. Avellan lähettikin sitten tietoja kahdeksasta röykkiöstä, joista kaksi on Noormarkussa.

Kiukaat ovat Kellahden ja Alakylän rajamailla Ylisen Pohjajärven pohjoispuolella. Avellanin rauniot 3-4 ovat laajahkolle kalliialueella, jota sanotaan Isoiksi kallioiksi, Alakylän puolella.

- a) Alueen suurin kiuas, joka samalla on suurin Ahlaisissa tapaamani, on laakean kallion korkeimmalla kohdalla, aivan kyljen rajalla Alakylän puolella olevan pellon reunasta n. 50 m koilliseen.

Kiukaan halkaisija on n. 13 m, korkeus $1 \frac{1}{2}$ m. Sitä on pengottu ja ympäristössä on kiviä hajallaan, mutta mitään kuoppaa ei keskellä ole, (Avellan n:o 3).

- b) Alhaalla kallionrinteessä lähellä pellon luoteispäätä, isosta kiukaasta n. 150 m länteen on sammaleinen epämääräinen kivikko, alaltaan 2 x 4 m.

Koordinaatit: x = 6835 31, y = 539 29, z = 25

1142 10:7

AHLAINEN

7

ISOT KALLIOT

33911



KIVAS a) KUVATTU LOUNAASTA

M. HUURRE 1966

Paikkaa koskevia tietoja

1921	23.7.	Niilo Avellanin kirje
1921	29.7.	vastattu
1921	26.9.	Olavi Avellanin kirje
1948	12.3.	Rauhoituskirje n:o 429
1948	20.3.	Metsänhoitaja Kosti Syvälahden kirje
1948	22.3.	Ilmoitus Niilo Salolle
1966		M. Huurteen inventointi
1967		Rauhoitusmääräys n:o 489
1967	18.2.	-"- kuitattu

AHLAINEN

Kellahti 8

Ylinen Pohjajärvi

peruskartta 1142 10 D

koordinaatit a) $x = 6835\ 32$, $y = 539\ 06$, $z = 25$

pitäjänkartta V:3/17 b) $x = 6835\ 42$, $y = 539\ 02$, $z = 25$

kl Kellahti

tl Säteri 1¹⁰⁸

om. Mikko Avellan, os. Kellahti

Hiidenkiukaita

merkitty peruskartalle

AHLAINEN

Kellahti

Ylinen Pohjajärvi

M. Huurteen inventointi 1966

Valok. 1 (f. 33914) kiuas a)
2 (f. 33915) kiuas b)

Kellahden Säterin maalla Ylisen Pohjajärven pohjoisrannalla olevalla kalliolla Alakylän rajalla on kaksi hiidenkiuasta. (O. Avellanin kirje 1921 n:ot 1 ja 2).

- a) Kuivatun järven pohjoisrannalla on korkeahko ja jyrkkä kallio. Sen kaakkoispäässä lähellä järveä on pahasti hajoitettu matala hiidenkiuas, jonka halkaisija on n. 8 m. Sen päällä kasvaa puita (valok. 1).
- b) Samalla kalliolla lähellä kylänrajaa, edellisestä n. 100 m NW on suurempi kiuas, jonka halkaisija on n. 9 m. Sen keskellä on laaja kuoppa ja myös laitoja on pengottu. (valok. 2).

1142 10: 8a

AHLAINEN

8a

YLINEN POHJAJÄRVI

33914



KIVAS a)

M. HUURRE 1966

1142 10: 86

AHLAINEN

86

YLINEN POHJAJÄRVI

33915



KIVAS 1b)

M. HUURRE 1966

Paikkaa koskevia tietoja

1921, 1948	ks	Isot kalliit	
1966		M. Huurteen inventointi	
1967		Rauhoitusmääräys n:o 490	
1967 17.2.		-"-	kuitattu

AHLAINEN
Alakylä⁹
Kallionpää

peruskartta 1142 10 D

koordinaatit $x = 6836\ 75$, $y = 538\ 22$, $z = 30$

pitäjänkartta V:3/17

kl Alakylä

tl Kallionpää 2²⁵⁵

om. Kallionpään perikunta, os. Lamppi, Pori

Hiidenkiuas

merkitty peruskartalle

AHLAINEN

Alakylä
Kallionpää

M. Huurteen inventointi 1966

Valok. (f. 33910)

Ailio tietää, että Ahlaistenjoen S-puolella on hiidenkiukaita "vähää ennen Sahakoskea jokivarsikallioilla 2 suurta pahoin pideltyä hautarauniota ja ylempänä vielä ainakin yksi pienempi.

Muita näistä ei löytynyt (jollei Ailio tarkoita etelämpänä Kellahden rajoilla olevia kiukaita, jotka tosin eivät ole aivan joen rannassa, mutta eivät kaukanakaan, ks. 4,6-8)
kuin Kallionpään talon Hiittenkalliolla oleva. Se on Sahakoskesta n. $\frac{1}{2}$ km kaakkoon ja Kallionpäästä saman verran ESE. Joen rantaan on n. 200 m, joten se ei aivan rantakallio ole. Kiuas on kallion korkeimmalla kohdalla ja alaltaan 8 x 10 m.

Sitä on aika tavalla pengottu ja päällä kasvaa muutama puu.

1142 10:9

AHLAINEN

9

KALLIONPÄÄ

33910



KIVAS LÄNNESTÄ. TEKNIKKO
MURTOSEN PÄÄ KIVIEN TAKANA

M. HUURRE 1966

Paikkaa koskevia tietoja

1894	J. Tähkä (=Ailio)	Lisätietoja ... s. 23
1966	M. Huurteen	inventointi
1967	Rauhoitusmääräys n:o 488	
1967 18.2.	-"-	kuitattu

AHLAINEN

Alakylä

Vähäsuo

10

peruskartta 1142 10 D

koordinaatit $x = 6838\ 14$, $y = 538\ 32$, $z = 30$

kl Alakylä

tl RNo 8⁹⁴

om.

Hiidenkiuas (?)

merkitty peruskarttaan

AHLAINEN

Alakylä

Vähäsuo

peruskartta 1142 10 D

M. Huurre 1968

Rauniota ei ole tarkastettu maastossa, vaan se on topografin yksin karttaan merkitsemä. Inventointimatalla kuulin kyllä kerrottavan, että juuri näillä tienoilla olisi hiidenkiuas, mutta en löytänyt mitään. Ilmeisesti topografilla oli siinä suhteessa parempi vainu.

AHLAINEN

Ylikylä //
Kytönfitynkallio

peruskartta 1142 10 D

koordinaatit : a) $x = 6838\ 54$, $y = 538\ 10$, $z = 30$
pitäjänkartta V:3/17 b) $x = 6838\ 53$, $y = 538\ 08$, $z = 30$
c) $x = 6838\ 36$, $y = 537\ 96$, $z = 27\frac{1}{2}$

kl Ylikylä

tl Lähdekangas 4¹²³

om. Aulis Suutari, mv, os. Lamppi, Pori

Hiidenkiukaita

b ja c merkitty peruskartalle

M. Huurteen inventointi 1966

- Valok. 1. (f. 33919) kiuas a)
2. (f. 33917) kiuas b)
3. (f. 33918) kiuas b)
4. (f. 33922) kiuas c)

Killinen mainitsee että "Tenkaalin (Stengårdin) Kytöniitun kalliolla" on 15 kynn. halkaisijaltaan oleva hiidenkiuas (CXL).

Entinen Stengårdin Kytöniitty on Vaasan-Porin pikatieltä Ahlainten kirkolle vievän tien eteläpuolella, tienhaarasta runsaat 2 km länteen, tiestä n. 400 m. Se kuuluu nykyisin Lähdekankaan talolle, joka on tien ja niityn välillä.

Niityn eteläpuolella on metsäisiä kallioharjanteita, joilla on ainakin 3 hiidenkiuasta.

- a) N. 40 m Kytöniityn S. kulmasta etelään on kallioharjanteen koillisosassa isohko kiuas, jonka keskellä olevassa kuopassa on kanto ja männyntaimi. Kiukaan halkaisija on 8 m. (Valok. 1).
- b) 17 m edellisestä lounaaseen kallion korkeimmalla kohdalla on suhteellisen hyvin säilynyt kiuas, jonka halkaisija on n. 5 m. (Valok. 2 ja 3).

Kallion länsiosassa on pirunpeltoa.

- c) Edellisestä kalliosta n. 100 m lounaaseen on toinen harjanne. Sen itäosassa on tilan kaakkoisrajasta n. 30 m luoteeseen

- c) kiuas, jonka keskellä olevassa kuopassa on iso kanto. Kiukaan halkaisija on n. 6 m. (Valok. 4).
- d) Edellisen vieressä luoteispuolella on matalaa kivikkoa, ala n. 3 x 4 m. Voi olla luontaista tai kiukaasta c) purettua.

Killinen luettelee myös "Tenkoolin" kiukaan lisäksi kolme kiukaasta, jotka ovat "Ollilan torpan kohdalla sileällä kankaalla" ja joiden koot ovat 12-16 kyyn. ja välit 4-5 sylvä. Yhdestä olisi löydetty rautamiekka. Samoja tarkoittanee Ailio puhuessaan kolmesta kiukaasta, halkaisijat 8-10 m, joista yhdessä on arkku. Nämä kiukaat tuskin tarkoittavat Kytöniityn kallion kiukaita, mutta muualtakaan niitä ei löydetty. Kenties ne ovat hävinneet soranajossa (ks. Salmio, 1142 10 : 12).

KYTÖNIITYNKALLIO

33917



2. KIVAS b) ETELÄSTÄ
SUUREN KIVEN PÄÄLTÄ.

33918



3. KIVAS b) KAAKOSTA

33919



1. KIVAS a) LÄNNESTÄ.

1142 10:11c

AHLAINEN

11c

KYTÖNIIITYNKALLIO

33922



Y. KIVAS C LUOTEESTA

M. HUURRE 1966

Paikkaa koskevia tietoja

1880		Killinen: Ulvilan kihlakunta	s. 132-133
? 1894		J. Tähkä (=Ailio): Lisätietoja ...	s. 19
1916		Lindelöf A-L: Satakunnan pronssikausi II	s. 172
1966		M. Huurteen inventointi	
1967		Rauhoitusmääräys n:o 493	
1967	18.2.	-"-	kuitattu

AHLAINEN

Ylikylä¹²

Salmio

peruskartta 1142 10 D

koordinaatit $x = 6838\ 68$, $y = 538\ 50$, $z = 35$

pitäjänkartta V:3/17

kl Ylikylä

tl 8⁹⁶

om. Aaro Salmio, kauppias, os. Ruosniemi, Pori

Hiidenkiuas

merkitty peruskartalle

AHLAINEN

Ylikylä

Salmio

M. Huurteen inventointi 1966

Valokuvapanoraama (f. 33906-07) kiuas lännestä.

Porin-Vaasan pikatieltä Ahlaisten kirkolle menevän tien eteläpuolella, n. 1,7 km länteen tienhaarasta, 300 m lounaaseen Ahlaisten tieltä Sahakosken tielle vievän tien haarasta, on pienen kallion länsiosassa hiidenkiuas. Se on halkaisijaltaan n. 10 m, länsiosassa on kuoppa, jonka laidassa keskellä kiuasta kasvaa iso mänty. Kuopan länsisivulla on pystyssä sileitä kivipaasia, jotka ovat ehkä arkun laittaa. Ne voivat kyllä olla sekundäärisessäkin asemassa. Mahdollisen arkun koko on n. 2 x 1 m ja suunta NE-SW.

Näillä tienoilla luettelevat sekä Killinen että Ailio useitakin röykkiöitä, mutta niiden tunnistaminen on vaikeaa, koska kartta-merkintöjen perusteella ei tarkkoja paikkoja saa selville.

Killinen kertoo, että "isolta maantieltä Ahlaisten kirkolle menevän tien vieressä, Ollilan torpan kohdalla" on joukko kiukaita. Tämän Ollilan torpan paikka jäi epävarmaksi, mutta todennäköisesti se on ollut nyt puheena olevalla alueella, jossa pitäjänkartallakin on Uusi-Ollila.

Killisen mukaan on yksi kiuas (CXXXIX) Ollilasta $\frac{1}{2}$ virstaa etelään eli Poriin päin metsässä korkealla kalliolla. Sen keskellä on suuri kuoppa, halkaisija 15 kyyn. ja korkeus 2 kyyn. Tämä kuvaus so-

pii tässä käsiteltyyn kiukaaseen. Mahdollisesti lähellä on ollut ~~muutamia~~ muitakin röykkiöitä Killisen CXXXVIII , "Ollilan torpasta vähä matkaa mereen päin" on ehkä Törmän röykkiö (ks. 1142 10: 14) ja CXXXV-CXXXVII voivat tarkoittaa Kytöniityn kallion ryhmää (ks 1142 10: 11). Kuitenkin Killinen mainitsee erikseen Kytöniityn kalliolla kiukaan (CXL) eikä maastokuvaus "sileällä kankaalla" tai mitatkaan sovellu mainittuun ryhmään.

Myös Ailio puhuu kolmen raunion ryhmästä Ahlaisten tien vasemalla puolella ja tarkoittanee samaa kuin Killisen CXXXV-CXXXVII. Kummankin tiedon mukaan kysymyksessä on ollut varsin suuret kiukaat, Killisen mukaan niiden halkaisijat ovat olleet 12-16 kyynärää, Ailion mukaan 8-10 m. Koska paikkakuntalaiset eivät enää niistä tiedä, on mahdollista, mikäli ne eivät kuitenkaan tarkoita Kytöniityn kiukaita, että ne ovat hävinneet.

Sen kallion pohjoispuolella, jolla nyt löytynyt kiuas on, on tien varressa laajahko hiekkakuoppa. Koska Killinen puhuu nimenomaan "sileästä kankaasta", ovat kiukaat voineet soranottajien toimesta hävitä. Tietysti on myös mahdollista, että ne vielä löytyvätkin, vaikka inventoinnin aikaan jäivät keksimättä.

1142 10:12

AHLAINEN

12

SALMIO

33906

33907



PANORAAMA.
KIVAS LÄNNESTÄ.

M. HUURRE 1966

Paikkaa koskevia tietoja

? 1880	Killinen s. 132 n:o CXXXIX
? 1894	J. Tähkä (=Ailio) s. 19
1966	M. Huurteen inventointi
1967	Rauhoitusmääräys n:o 484
1967 15.2.	-"- kuitattu

AHLAINEN 13

Ylikylä

Pappila

peruskartta 1142 10 D

koordinaatit $x = 6839$ 27, $y = 537$ 50, $z = 30$

pitäjänkartta V:3/17

kl Ylikylä

t1 9³

om. Ahlaisten seurakunta, os. Ahlainen

Hiidenkiuas

merkitty peruskartalle

AHLAINEN

Ylikylä

Pappila

M. Huurteen inventointi 1966

Ahlaisten seurakunnan metsässä, Vaasan-Porin tieltä Ahlainsiin vievän tien eteläpuolella, tienhaarasta 2,8 km WNW on kalliolla hiidenkiuas. Se on tiestä n. 300 m etelään, sen ja tien välillä on taimisto.

Kiuas on kallioalueen lounaisosassa olevan nyppylän laella, 50-60 m siitä lounaaseen on kuivunut lampi. Kiuas on perusteellisesti pohjia myöten hajoitettu, kivikkoalue on nyt n. 5 x 13 m. On mahdollista että siinä on alunperin ollut kaksin kiuasta.

Paikkaa koskevia tietoja

1966	M. Huurteen inventointi
1967	Rauhoitusmääräys n:o 496
1967 17.2.	-"- kuitattu

AHLAINEN

Ylikylä 14

Törmä

peruskartta 1142 10 D

koordinaatit $x = 6839$ 29, $y = 538$ 29, $z = 32\frac{1}{2}$

pitäjänkartta V:3/17

kl Ylikylä

tl Törmä 4²²

om. Raimo Tammilehto, mv, os. Kankaan kaappi, Ahlainen

Hiidenkiuas

merkitty peruskartalle

AHLAINEN

Ylikylä

Törmä

M. Huurteen inventointi 1966

Valok. (f 33923) kiuas pohjoisesta.

Puhuessaan Ahlaisten hiidenkiukaista ilmoittaa Killinen, että isolta maantieltä Ahlaisten kirkolle vievän tien varressa Ollilan torpasta vähän matkaa mereen päin on pieni hiidenkiuas (CXXXVIII), halkaisija n. 6 kyynärää, korkeus 1 kyynärä. Samaa tarkoittanee Ailio mainitessaan että tien oikealla puolella on kalliolla myllätty hiidenkiuas, halkaisija $7 \frac{1}{2}$ m. Sen SSE-puolella on toinen, halkaisija 3 m.

Ollilan torppaa ei saatu tarkoin paikallistetuksi. (vrt Salmio, 1142 10: 12). Nähtävästi yllä mainittu röykkiö on se, joka on Vaasan-Porin pikatieltä Ahlaisiin vievän tien pohjoispuolella, tienhaarasta n. 2 km Ahlaisiin päin ja Törmän talosta n. 150 m kaakkoon olevalla matalalla kalliolla.

Kiuas on kallion luoteispäässä, sen korkeimmalla kohdalla. Sitä on aika tavalla hajoitettu, päällä kasvaa pieniä puita. Halkaisija on 8 m.

Toista kiuasta ei kalliolla näkynyt, joten epävarmaksi jää, onko paikka juuri Ailion tarkoittama.

1142 10:14

AHLAINEN

14

TÖRMÄ

33923



KIVAS PÖHJOISESTA

M. HUURE 1966

Paikkaa koskevia tietoja

- 1880 Killinen: Ulvilan kihlakunta s. 132
- 1894 J. Tähkä (=Ailio): Lisätietoja ... s.19
- 1916 Lindelöf A-L. Satakunnan pronssikausi II s. 173
- 1966 M. Huurteen inventointi
- 1967 Rauhoitusmääräys n:o 495

AHLAINEN

Lamppi /
Haapajärvi

peruskartta 1142 11 C

koordinaatit $x = 6840\ 82$, $y = 539\ 74$, $z = 30$

pitäjänkartta V:3/17

kl Lamppi

t1 1²⁶⁶

om. A. Ahlström Oy, os. Noormarkku

Hiidenkiuas (-kiukaita?)

merkitty peruskarttaan

AHLAINEN

Lamppi

Haapajärvi

M. Huurteen inventointi 1966

Valok. (f. 33901) kiuas etelästä.

1964 kävi U. Salo tarkastamassa Ahlaisten Lampin kylässä Haapajärveen pistävällä niemellä olevia kivistä röykkiöitä ja totesi niitä viisi: 1) niemen päässä sen korkeimmalla kohdalla, 2) ed. 5-6 m matala ehkä luontainen kivikko, 3) ed. n. 200 m W lahden pohjukassa rinteiden päällä pitkä ehkä luontainen rökkiö, 4) ed. itäpuolella epävarma raunio ja 5) polun varressa 1:n ja 3:n puolimaissa epävarma rikottu raunio.

Inventoitaessa ei näistä voitu löytää kuin n:o 1. Se on Haapajärveen pistävällä niemellä Lampinjoen niskan eteläpuolella Porin-Vaasan maantiestä n. 350 m itään, miltei niemen päässä, joskaan ei korkeimmalla kohdalla. Sen halkaisija on n. 6 m, keskellä on pieni kuoppa, jossa kasvaa koivuja.

Aluetta on kulotettu. Ympäristö, samoin kuin koko niemikin on hyvin kivikkoista ja epävarmaksi jäi, mitä muut Salon mainitsemat kivikot tarkoittivat. Muita selviä kiukaita ei niemellä kuitenkaan näkynyt.

1142 11:1

AHLAINEN

1

HAAPAJÄRVI

33901



KIVAS LOUNAASTA

M. HUURAE 1966

Paikkaa koskevia tietoja

1964 23.5. U. Salon tarkastuskertomus, top. arkisto
1966 M. Huurteen inventointi
1967 Rauhoitusmääräys n:o 497
1967 18.2. -"- kuitattu (ks. Noormarkun rauhoi-
tukset)

AHLAINEN

Lamppi 2

Vanhasaha

peruskartta 1142 11 C

koordinaatit $x = 6842\ 39$, $y = 539\ 02$, $z = 30$

pitäjänkartta V:3/17

kl Lamppi

tl 1²⁴⁴

om. A. Ahlström Oy, os. Noormarkku

Hiidenkiuas

merkitty peruskarttaan

AHLAINEN

Lamppi
Vanhasaha

M. Huurteen inventointi 1966

Valok. (f. 33924), kiuas lounaasta.

M. Lähteenmäki ilmoittaa, että "Lampin Vesisahan lähellä eräällä mäellä olevalla kalliolla pyöreä raunio, jonka ympärillä on kivinen pyöreä aitaus".

Ilmeisesti kysymyksessä on se raunio, joka on Lampinjoen Vanhansahan sillasta n. 550 m NNW, maantiestä n. 200 m länteen. Siellä on N-S suuntainen kallioharjanne, jonka eteläosassa on matala hajoitettu raunio. Se on sammaleinen, kiviä hajallaan. Raunio on n. 3 x 4 m. Mitään kivikehää ei näkynyt.

N. 15 m kiukaasta SSE on isohko siirtolohkare. Nurmen talo lähellä maantietä on n. 200 m NNE.

1142 11: 2

AHLAINEN

2

VANHASAHA

33924



KIVAS LOUNAASTA

M. HUURE 1966

Paikkaa koskevia tietoja

1907		M. Lähteenmäen ilmoitus top. ark.
1966		M. Huurteen inventointi
1967		Rauhoitusmääräys n:o 497
1967	18.2.	-"- kuitattu (ks. Noormarkun rauhoitukset)

AHLAINEN

Lamppi 3

Letonmäki

peruskartta 1142 1D C

koordinaatit a) $x = 6842\ 31$, $y = 538\ 92$, $z = 32\frac{1}{2}$
pitäjänkartta V:3/17 b) $x = 6842\ 30$, $y = 538\ 84$, $z = 32\frac{1}{2}$

kl Lamppi

tl 1²⁶⁶

om. A. Ahlström Oy, os. Noormarkku

Kivivalleja

a ja b merkitty peruskartalle

AHLAINEN

Lamppi

Letonmäki

M. Huurteen inventointi 1966

Porin-Vaasan pikatien länsipuolella, Letonmäen talosta n. 150 m lounaaseen on hakkausalueella kivikkoisella mäellä joukko kivi-
valleja, samanlaisia kuin usein hiidenkiukaitten yhteydessä.

- a) Mäen koillislaidassa, maantiestä n. 80 m länteen on kahden
ison maakiven välissä SW-NE suuntainen valli. Sen pituus
on 7 m, leveys 3 m. Sitä on sieltä täältä pengottu, koillis-
päässä on kuoppa.
- b) Edellisen lounaispäästä n. 60 m länteen on pohjois-etelä-
suuntainen valli. Sen pituus on n. 12 m, leveys keskiosassa
2 m. Pääät ovat leveämmät, pohjoispää 3 m, eteläpää 4 m. Mo-
lemmissa on kuopat. Muutenkin vallia on kaiveltu.
- c) Edellisestä 7 m SSW on valli, suunta NNW-SSE. Sen pituus
on 16 m, leveys päistä 4 m, keskeltä 3 m. Sitä ei ole pen-
gottu.
- d) Vallin b) eteläpäästä 12 m länteen on suuren siirtolohkareen
ympärillä pengottua kivikkoa, josta ei saanut selvyyttä,
onko se luontaista vai ei.

Paikkaa koskevia tietoja

1966	M. Huurteen inventointi	
1967	Rauhoitusmääräys n:o 497	
1967 18.2.	-"-	kuitattu

AHLAINEN

Lamppi 4

peruskartta 1142 11 C:V

koordinaatit $x = 6842\ 44$, $y = 538\ 48$, $z = 35$

pitäjänkartta V:3/17

kl Lamppi

tl 1²⁶⁶

om. A. Ahlström Oy

Hiidenkiuas merkitty peruskarttaan

KM 17503 : ~~palanutta luuta?~~ piitä? kvartsi-iskoksia

M. Huurteen inventointi 1966

Valok. 1 (f 33925), kiuas pohjoisesta
 2 (f 33926), kiuas lännestä

Vaasan-Porin pikatiestä n. $\frac{1}{2}$ km länteen, Lampin kansakoulun luota Råforsiin vievästä metsätiestä 200 m etelään olevan kallioalueen eteläosassa on korkea kallionyppylä, jonka ympäristöstä metsä on hakattu ja alue on kulotettu. Kallion ympärillä on siirtolohkareita.

Kallion laella on hajoitettu hiidenkiuas, halkaisija n. 4 m. Se on rakennettu kalliossa olevan N-S suuntaisen halkeaman päälle; halkeaman kohta on tarkkaan pengottu (valok. 12). Sen reunoilta löytyi pieni muru palanutta luuta(?), samoin aivan pieni siru ehkä piitä sekä kaksi selvää kvartsi-iskosta.

1142 11: Y

AHLAINEN
Y

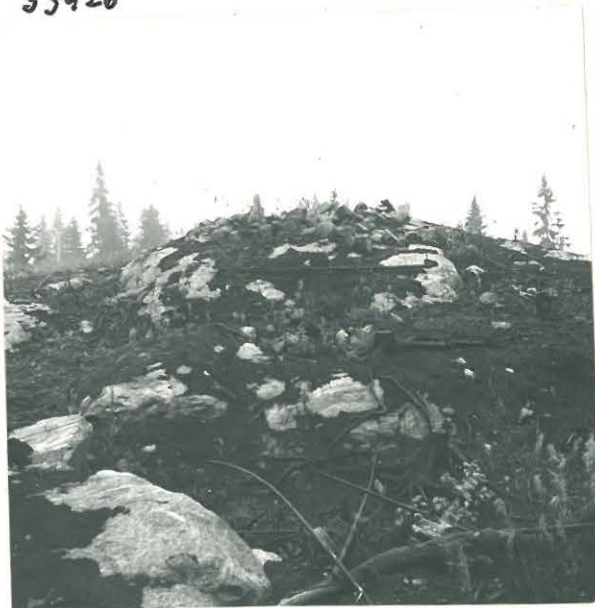
LAMPPU

33925



1. KIVAS POHJOISESTA . KESKELLÄ
PENGOTTU KALLIONHALKEAMA

33926



2. KIVAS LÄNNESTÄ

M. HUURRE 1966

Paikkaa koskevia tietoja

1966	M. Huurteen inventointi
1967	Rauhoitusmääräys n:o 497
1967 18.2.	-"- kuitattu

AHLAINEN

5

Lamppi
Kröger

peruskartta 1142 11 C

koordinaatit $x = 6842\ 79$, $y = 538\ 86$, $z = 32\frac{1}{2}$

pitäjänkartta V:3/17

kl Lamppi

tl 1²²⁶

om. A. Ahlström Oy, os. Noormarkku

Hiidenkiuas

merkitty peruskarttaan

AHLAINEN

Lamppi

Kröger

M. Huurteen inventointi 1966

Valok. (f. 33902) raunio pohjoisesta. Takana iso lohkare.

M. Lähteenmäki ilmoittaa, että "Krögerin torpan luona", maantiestä 100 m länteen on 5 x 3 x 1 ½ m kokoinen raunio, jonka pohjoispään vieressä on pyöreä multavalli.

Maantie on oikaistu, joten se - siis Porin-Vaasan pikatie - kulkee nyt raunion läheltä. Raunio on n. 150 m länteen entisestä Krögerin torpasta, kuusikkomäellä. Sen koko on 3 x 5 m, reunoilla on isot kivet. Etelälaidassa on suuri, 3 x 1 ½ x 1 m kokoinen kivilohkare. Raunion keskustaa on pengottu, mutta varsinaista kuoppaa ei ole. Luoteisreunassa kasvaa kuusi.

N. 5 m länteen rauniosta on matalaa kivikkoa kahden isomman kiven luona.

1142 11:5

AHLAINEN

5

KRÖGER

33902



KIVAS POHJOISESTA. TAKANA
ETELÄLAIDAN ISO LOHKARE

M. HUURRE 1966

Paikkaa koskevia tietoja

- 1907 18.11. M. Lähteenmäen ilmoitus, top. arkisto
- 1916 Lindelöf, A-L.: Satakunnan pronssikausi II
SMYA XXVII:4 s. 174 (luettelo
top. arkistossa)
- 1966 M. Huurteen inventointi
- 1967 Rauhoitusmääräys n:o 497
- 1967 18.2. -"- kuitattu (ks. Noormarkun rauhoi-
tukset)

AHLAINEN

Lamppi ⁶
Råfors

peruskartta 1142 11 C

koordinaatit a) $x = 6842\ 31, y = 536\ 97, z = 32\frac{1}{2}$
pitäjänkartta V:3/17 b) $x = 6842\ 31, y = 537\ 03, z = 32\frac{1}{2}$
c) $x = 6842\ 33, y = 537\ 07, z = 35$
d) $x = 6842\ 36, y = 537\ 13, z = 32\frac{1}{2}$
e) $x = 6842\ 39, y = 537\ 13, z = 32\frac{1}{2}$

kl Lamppi

tl Råfors 1¹⁵⁹, Välimaa II a-b)

om. Eino Koski, mv, os. Ahlainen

tl Keskiako 1²⁵⁴ b-e)

om. Lauri Pöysti mv, os. Ahlainen

Hiidenkiukaita

a ja d merkitty peruskarttaan

AHLAINEN

Lamppi

Råfors

M. Huurteen inventointi 1966

- Valok. 1. (f. 33903) kiuas a) lounaasta
2. (f. 33904) kiuas d) lounaasta
3. (f. 33905) kiuas d) idästä

M. Lähteenmäki luettelee joukon hiidenkiukaita Råforsin luona olevalla mäenharjanteella.

Råforsin talo on Ahlaisten kirkolta n. 4 km koilliseen, Lampinjoessa olevasta Isokoskesta eli Rajakoskesta (jonka kohdalta menee Lampin ja Ylikylän raja) n. 400 m koilliseen. Sen luota menee metsän halki Lampin kansakoulun luo Porin-Vaasan maantielle polku, joka aikoinaan on ollut paljon käytetty tie kuljettaessa Lampin ja kirkon väliä.

Talosta itään maasto nousee kivikkoiseksi harjuksi, n. 200 m talosta on metsässä pirunpeltoa, jota on pengottu. Sen länsilaidassa, suuren kiven ja kuusen välillä on korkeampi, hiidenkiuasta muistuttava kumpare, jonka keskellä on kuoppa. Se on nähtävästi syntynyt kuoppaa tehtäessä.

- a) N. 50 m itään pirunpellostä on selvä hiidenkiuas (valok. 1). Sen halkaisija on n. 8 m, korkeus $1 \frac{1}{2}$ m. Keskellä on syvä kuoppa, muutenkin lakea on pengottu. Koillispuolella on matala kivikasautuma.
- b) Edellisestä n. 50 m itään on koillis-lounaissuuntainen kivi-valli, jonka näyttää muodostavan kaksi pyöreää rauniota ja niiden välinen valli. Lounaispäässä on pyöreä pengottu raunio,

- b) halkaisija on n. 4 m. Siitä lähtee koilliseen matala, paikoin pengottu valli, jonka leveys on 2-3 m, pituus n. 20 m. Toisessa päässä on jälleen pyöreähkö kasa, halkaisija 4 m, keskellä kuoppa. Mahdollisesti nämä päissä olevat kasat ovat vain penkomisen tulosta.

Tilojen raja menee vallin poikki. Lampin kylään vievä polku kulkee vallin kaakkoispuolella pitkin harjun kaakkoisreunaa.

- c) Edellisestä koilliseen harjanteen päällä on matala hajonnut kiuas, halkaisija n. 3 m. Kuoppaa siinä ei ole.
- d) Edellisestä koilliseen, samoin harjanteen päällä kiuas, halkaisija 7 m, n. $1\frac{1}{2}$ m, keskeltä kaiveltu. (Valokuvat 2 ja 3).
korkeus
- e) Edellisestä n. 5 m koilliseen 18 m pitkä NNW-SSE suuntainen valli. Eteläpää pyöreähkö, kaiveltu, halkaisija 4 m, pohjoispään halkaisija 6 m, suuri kuoppa. Myös väliltä vallia kaiveltu.

Nämä röykkiöt ovat sorapohjalla.

33903



1. KIVAS a) LOUNAASTA

33904



2. KIVAS d) LOUNAASTA

33905



3. KIVAS d) IDÄSTÄ

Paikkaa koskevia tietoja

- 1907 18.11. M. Lähteenmäen ilmoitus, top. arkisto
- 1916 Lindelöf A-L.: Satakunnan pronssikausi II. SMYA
XXVII: 4 s. 173-174
- 1966 M. Huurteen inventointi
- 1967 Rauhoitusmääräys n:o 482 (Eino Koski)
- 1967 -" n:o 483 (Lauri Pöysti)
- 1967 17.2. Rauhoitusmääräykset kuitattu

AHLAINEN

7

Lamppi

Kimakallio

peruskartta 1142 11 C

koordinaatit a) $x = 6844\ 36$, $y = 537\ 95$, $z = 45$

pitäjänkartta V:3/12

kl Lamppi

t1 1²⁶⁶

om. A. Ahlström Oy, os. Noormarkku

Pirunpeltoa

AHLAINEN

Lamppi

Kiimakallio

M. Huurteen inventointi 1966

- a) M. Lähteenmäen luettelossa mainitaan mm Välimaan ja Gröndalin torppien luoteispuolella oleva 120 m pitkä ja 15-25m leveä raunio, jonka tiedoittaja olettaa syntyneen pyöreitä raunioita hajoitettaessa.

Jo yllä mainittujen mittojen perusteella voi olettaa, että kysymyksessä on luontainen kivikko. Paikka, Kiimakallio, on vieretysten olevista Gröndalin ja Välimaan taloista n. 200 m luoteeseen oleva harjanne, jonka laella on selvä pirunpelto.

- b) Toinen pienempi pirunpelto on eri kalliolla, taloista n. 300 m WSW. Se on sammaleinen ja siihen on kaivettu syvä kuoppa, jonka ympärillä kivet muodostavat säännöllisen kumpareen.

Paikkaa koskevia tietoja

1907 M. Lähteenmäen ilmoitus top. arkisto
1966 M. Hurteen inventointi

AHLAINEN

Ylikylä 8

Malmgård

peruskartta 1142 11 C

koordinaatit $x = 6843\ 78$, $y = 535\ 30$, $z = 15$

pitäjänkartta V:3/17

kl Ylikylä

tl Malmgård 1¹⁴⁷

om. Jaakko Inberg, metsänhoitaja, os. Ahlainen

Tervahauta

AHLAINEN

Ylikylä

Malmgård

M. Huurteen inventointi 1966

Valokuvat (f)

Kirjeessään 18.11. 1949 (top. arkisto) ilmoitti
/metsänhoitaja Inberg
kivirakennelmasta Malmgårdin maalla. Inventointimatalla
paikkaa tarkastettaessa osoittautui, että kysymyksessä on
tervahauta, joka on rakennettu harjun rinteeseen ja joka
osittain on rakennettu kivistä. Samanlaisen näin myös Kan-
kaanpäässä.

Paikka on Hollampijärvestä n. 300 m luoteeseen, Ahlaisten
kirkosta 3 $\frac{1}{2}$ km koilliseen, Österbackan rakennuksista n.
400 m koilliseen. Sen vierestä, harjan lakea pitkin vie met-
sätie.

AHLAINEN

Ylikylä 9
Hollampi

peruskartta 1142 11 C

koordinaatit a) $x = 6844469$, $y = 53600$, $z = 30$

pitäjänkartta V:3/12

kl Ylikylä

tl Malmgård 1¹⁴⁷

om. Jaakko Inberg, metsänhoitaja, os. Ahlainen

Hiidenkiukaita

a merkitty peruskarttaan

AHLAINEN

Ylikylä

Hollampi

M. Huurteen inventointi 1966

Valok. (f 33900) kiukaan kuoppa "arkkuineen"
kuvattu luoteesta.

Ailio ilmoittaa, että Holammista koilliseen on korkealla kalliolla kaksi hiittenkiuasta. Toinen, halkaisija $4 \frac{1}{2}$ m, oli "ehkä tahallisesti laadittu kallion onkalon kohdalle, joka tässä siis toimittaisi arkun virkaa". Toinen, josta oli "vain kuuni kehä jälellä" oli halkaisijaltaan n. 3 m.

Paikka on Malmgårdin tilan pohjoisrajalla, Ahlaisten kirkosta lähes 5 km koilliseen, Hollampijärvestä n. $1 \frac{1}{2}$ km NNE. Täällä on korkeaa kallioaluetta, jonka itälaidalla kiukaat ovat. Varsinkin suurempi on helppo tunnistaa sekä Ailion että metsänhoitaja Inbergin ilmoittamaksi.

- a) Kiuas on halkaisijaltaan n. 8 m, sen keskellä on laaja kuoppa. Se on rakennettu itä- länsisuuntaisen kallionhalkeaman päälle. Kuoppa on kaivettu halkeaman kohdalla aivan pohjaan asti ja halkeama on täynnä vettä. Kuten jo Ailio huomauttaa, se on ikäänkuin luontainen arkku, jonka pitkinä sivuina ovat halkeaman pystyt seinämät. (Valokuva).
- b) Edellisestä n. 5 m lounaaseen on matala pieni raunio, koko n. 2 x 3 m, ilmeisesti Ailion ja Inbergin mainitsema toinen rökkiö.

Näiden rökkiöiden lähellä on vielä epämääräistä kivikkoa.

1142 11:9

AHLAINEN

9

HOLLAMPI

33900



a) KIVKAAN KUOPPA JA LUONTAINEN
"ARKKU" LUVTEESTA.

M. HUURU 1966

Paikkaa koskevia tietoja

- 1894 J. Tähkä (=Ailio) Lisätietoja s. 20
1949 18.11. metsänhoitaja J. Inbergin kirje
1949 21.11. vastaus
1949 23.11. metsänhoitaja J. Inbergin kirje
1966 M. Huurteen inventointi

AHLAINEN

Lamppi 10
Sääksluoto

peruskartta 1142 11 D

koordinaatit $x = 6846\ 73$, $y = 537\ 34$, $z = 30$

pitäjänkartta V:3/12

kl Lamppi

tl ¹266

om. A. Ahlström Oy, os. Noormarkku

Hidenkiuas(?)

merkitty peruskarttaan

AHLAINEN

Lamppi

Sääksluoto

M. Huurteen inventointi 1966

Kuultuani että Uksjärven Sääksluodolla ehkä on hautaröykkiö, kävin sitä katsomassa. Se on Uksjärven pohjoisosassa, korkea, miltei pyöreä kivikkoinen saari, halkaisija vain 40-50 m. Sen keskellä, korkeimmalla kohdalla on matala sammaleinen kiveys, joka erottuu selvästi muusta kivikosta, mielikuvitusta hiukan käyttäen voi siinä nähdä reunakiveystäkin. Kysymyksessä on ehkä hiidenkiuas tai sen pohja, joskaan sitä ei voi varmana pitää. Halkaisija on n. 3 m.

Paikkaa koskevia tietoja

1966		M. Hurteen inventointi	
1967		Rauhoitusmääräys n:o 497	
1967	18.2.	-"-	kuitattu (ks Noormarkun rauhoitus)

AHLAINEN

//

Ylikylä

Hiidenkallio

peruskartta 1142 11 D

koordinaatit

a) $x = 6847\ 94, y = 535\ 29, z = 30$

b) $x = 6847\ 90, y = 535\ 31, z = 30$

pitäjänkartta V:3/12 c) $x = 6847\ 76, y = 535\ 38, z = 30$

kl Ylikylä

tl Ylitalo 7¹⁰

om. Väinö Ruohonen, os. Pohjansaha

tl Ojala 7⁴⁹

om. Olavi Ojala, os. Pohjansaha

Hiidenkiukaita

a ja b merkitty peruskarttaan

AHLAINEN

Ylikylä

Hiidenkallio

M. Huurteen inventointi 1966

Valok. 1. (f. 33908) raunio a) Valok. 2. (f. 33909)
raunio b)

Lähellä Merikarvian rajaa, Uksjärvestä n. 1 $\frac{1}{2}$ km luoteeseen on Hiidenkallio eli Koivistonkallio, Viertolan talosta n. 250 m itään. Se on NNW-SSE suuntainen kallioharjanne, jonka keskivaiheilta katkaisee alavampi notko.

Tämän kallion kohdalta on erotettu yhteismaaksi suorakaiteen muotoinen alue, kooltaan n. 30 x 220 m, luoteisempi pää pistää Ylitalon, kaakkoisempi Ojalan alueeseen. Aikaisemmin maat ovat kuuluneet Markuksen talon maihin. Yhteismaa on merkitty ainakin jo tiluskartalle, jonka otsikko kuuluu: "Ote kartta Markusgårdin rälssitilan $\frac{1}{2}$ N^o 7, maarekisterinumero 7² kaikista tiluksista Ylikylän kylässä Ahlaisten kappelissa, Noormarkun pitäjässä Ulvilan kihlakuntaa Turun ja Porin lääniä. Piirirajat ovat lohkojaon täydennyksessä, vahvistettu 9 syyskuuta 1868. Tilukset mitannut ja kartalle pannut, lohkomiseen toimittanut sekä lohkomisrajat pyykittänyt vuosina 1905 ja 1906 K.G. Lindström". Kalliolla on kolme hiidenkiuasta ja yhteismaan erottaminen on selvästi johtunut niistä, sillä kiukaista, jotka ovat melko suorassa jonnossa, on yksi yhteismaan kummassakin päässä. Vastaavanlaisia yhteismaaksi erotettuja muinaisjäännösalueita en näin varhaiselta ajalta tunne ja näyttää mahdolliselta, että paikkaan on liittynyt jokin traditio, joka on ollut syynä alueen erottamiseen. Nimi Hiidenkallio osoittaa joka tapauksessa, että paikkaa on kiukaitten vuoksi pidetty erikoisena.

- a) Suurin kiukaista on niistä luoteisin, yhteismaan luoteispäässä. Sen halkaisija on 10 m, sitä on keskeltä pengottu, mutta varsinaista kuoppaa ei ole. (Valok. 1; E. Nikkilän valokuva?)

- b) Edellisestä n. 40 m SSE on halkaisijaltaan n. 9 m oleva röykkiö, samoin pengottu, mutta ilman syvää kuoppaa. Päällä kasvaa mäntyjä (Valok. 2)

Nämä kaksi kiuasta ovat kallioharjanteen luoteisemmalla kukkulalla.

- c) Kaakkoiskukkulan pohjoispäässä, korkeimman kohdan koillispuolella on matala hajoitettu röykkiö yhteismaan kaakkoispäässä. Sen halkaisija on n. 6 m, päällä kasvaa pieniä puita. N. 40 m ~~luoteeseen~~ on mänty, jonka latvassa kartoitusmerkki.

KAAKKOON

Kertomuksen mukaan on Honkalan talon entinen isäntä etsinyt täältä aarteita, mutta menestyksestä ei ole tietoa.

Näistä kiukaista on aikaisempiakin tietoja, mutta niiden antamat tiedot paikan sijainnista ovat varsin epämääräiset. Ilmeisesti näitä tarkoittaa Killinen puhuessaan seitsemästä kiukaasta (CXXVIII-CXXXIV) "Oksjärven rannalla kalliolla, Markuksen talon maalla; ne ovat noin 12 kyyn. läpimitaten, mutta kaikkia on purettu niin, ettei niiden korkeutta voi määrätä". Kartalle Killinen on merkinnyt röykkiöt aivan Uksjärven rantaan siitä lähtevän pikkujoen eteläpuolelle. On tietysti mahdollista, että sielläkin olisi kiukaita, mutta maasto on varsin alavaa eivätkä paikkakuntalaiset tunteneet seudulla muita kuin Hiidenkallion kiukaat. Hiidenkalliolla ei kuitenkaan näkynyt edes jälkiä useammasta kuin noista kolmesta, joten Killisen antama lukumäärä ei sinne sovi. Lindelöf on lainannut suoraan Killisen tiedon, mutta painetulla kartalla sijainti on merkitty Porin-Vaasan tien itäpuolelle, joten se on kovin ylimalkainen.

Ailio ilmoittaa, että Uksjärvestä Karvian (=Merikarvia) rajaa koh-
ti kallioiden yli kulkevan polun varrella on kolme hiittenkiuasta yhdessä rivissä, halkaisijat $4\frac{1}{2}$, 8 ja 12 m. Hänen kartallaan ne on myös sijoitettu oikein.

E. Nikkilä on käynyt valokuvaamassa kiukaita, ilmeisesti kiukaan a). Hänen mukaansa paikka on Uksjärven pohjoispuolella. Honkalan talosta 1 km. Hän puhuu vain kahdesta kiukaasta, ilmeisesti kaakkoisin on jäänyt huomaamatta.

1142 11:11

AHLAINEN

11

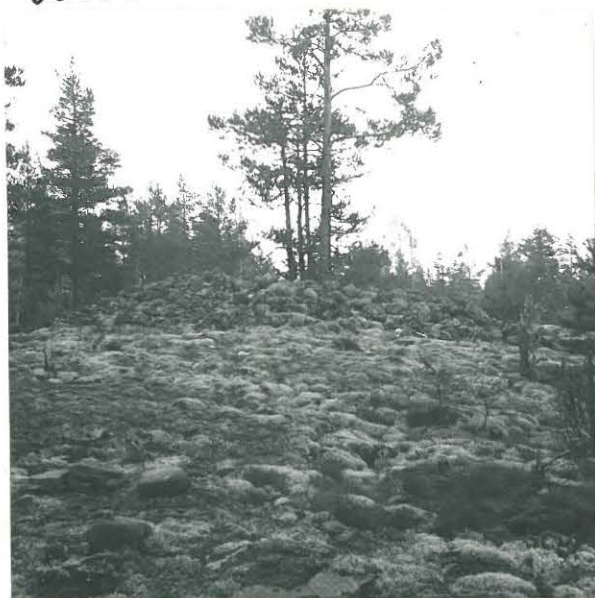
HIIDENKALLIO

33908



1. KIVAS a POHJOISLUOTEESTA

33909



2. KIVAS b LUOTEESTA

M. HUURRE 1966

Paikkaa koskevia tietoja

- 1880 K. Killinen: Ulvilan kihlakunta s. 132
- 1894 J. Tähkä (=Ailio): Lisätietoja ... s. 22
- 1916 Lindelöf, A-L. Satakunnan pronssikausi II s. 173
E. Nikkilä: valok. 10063 ja teksti
- 1966 M. Huurteen inventointi
- 1967 Rauhoitusmääräykset n:ot 486 ja 487
- 1967 18.2. Rauhoitusmääräys n:o 487 kuitattu (Olavi Ojala)
- 1967 19.2. "- n:o 486 "- (Väinö Ruohonen)

AHLAINEN

Kellahti

Linnakallio

peruskartta 1144 01 A *)

koordinaatit $x = 6834\ 28, y = 540\ 11, z = 25$

pitäjänkartta V:3/17

kl Kellahti

tl Peltomäki 2¹⁵²

om. Hilikka Anneli Peltomäki, os. Koski, Kellahti

Hiidenkiuas merkitty peruskartalle

*) Karttalehti: 1:10000 Ks Noormarkku

AHLAINEN

Kellahti

Linnankallio

M. Huurteen inventointi

Peltomäen talo on Porin-Vaasan pikatien Ahlaisten- eli Noor- markunjoen ylittävästä sillasta n. 1,3 km lounaaseen, Kellahden tien eteläpuolella. Talosta kaakkoon, sen ja Nevalan (om. Mäkelä) rajalla on pieni Linnakallioksi sanottu kallio. Tämän laella on varsin perusteellisesti hajoitettu kiuas. Jäljellä on vain pohjaa, halkaisija n. 5 m, jossa siinäkin keskus on kaivettu kallioon asti. Reunassa kasvaa mänty. Ympärillä on kiukaasta purettuja kiviä.

Nimi Linnakallio johtuu epäilemättä kiukaasta. Kallio on niin pieni ja matala, ettei sitä voi kuvitellakaan linnaksi.

Raunio lienee se, jonka O. Avellan on kirjeessään merkinnyt n:olla 6. Samoin Ailio tarkoittanee juuri tätä kertoessaan Kellahden tien varressa olevasta kiukaasta, joka on Kankaanpään torppaa vastapäätä olevasta kiukaasta N.

Paikkaa koskevia tietoja

1894 J. Tähkä (=Ailio): Lisätietoja ... s. 23
1921 26.9. O. Avellanin kirje
1966 M. Huurteen inventointi
1967 Rauhoitusmääräys n:o 491
1967 17.2. -"- kuitattu

1142 08

530

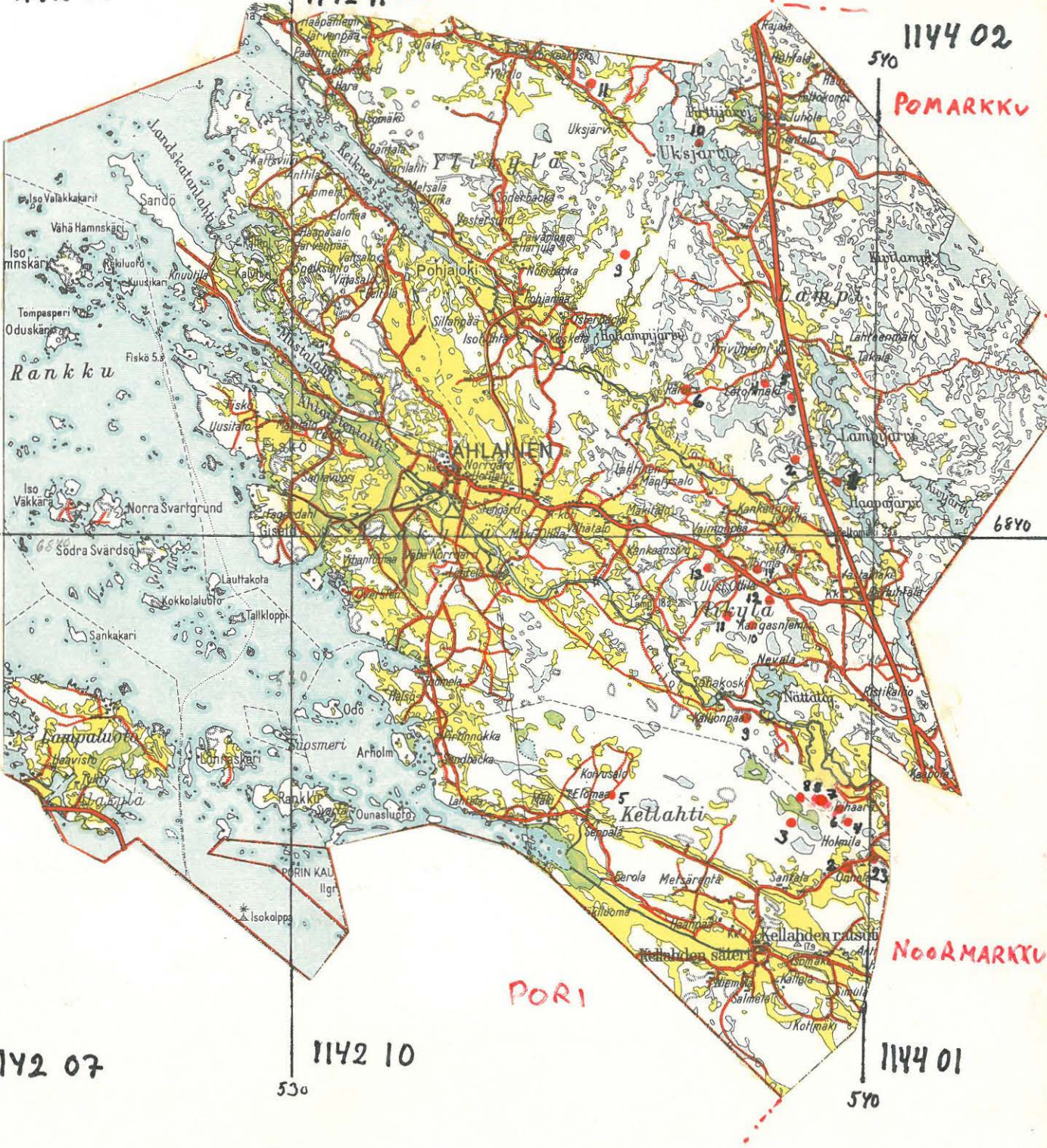
1142 11 MERIKARVIA

SIIKAINEN

1144 02

570

POMARKKU



6840

6840

1142 07

530

1142 10

PORI

1144 01

570

AHLAINEN YLEISKARTTA

LIITE INV. KERTOMUKSEEN