

Alastaron, Loimaan, Mellilän, Metsämaan,
Vampulan ja Ypäjän inventointi

Maarit Lönnberg 1973

Alastaron, Loimaan, Mellilän, Metsämaan,
Vampulan ja Ypäjän muinaisjäännösten in-
ventointi

Keväällä 1973 sain museoviraston esihistorian toimistolta tehtäväkseni inventoida Alastaron, Loimaan, Mellilän, Metsämaan, Vampulan ja Ypäjän kiinteät muinaisjäännökset. Inventointia oli pyytänyt Varsinais-Suomen seutukaavaliitto, joka myös vastasi työstä aiheutuneista kustannuksista.

Koottuani museoviraston esihistorian toimiston arkistosta kaikki mahdolliset ennakkotiedot kyseisen alueen kiinteistä muinaisjäännöksistä ja irtolöydöistä, suoritin varsinaisen maastotyön 2.5.-21.6.1973. Inventoin alueen järjestelmällisesti tarkastaen aiemmin tunnetut muinaisjäännökset ja etsien mahdollisuuksien mukaan uusia mm. korkeuskäyriä seurailleen, hiekkakuoppien reunoja, jokien rantatörmiiä ja kynnöspeltoja tutkien. Lisäksi tarkastin yksittäisten esineiden löytöpaikat ja niiden lähiympäristön sekä paikkakuntalaisten antamat muinaisjäännöksiä koskevat vihjeet.




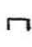

Varsinaista inventointikertomusta en ole kirjoittanut, vaan olen laatinut erillisenluettelon kunkin kunnan kiinteistä muinaisjäännöksistä ja irtolöydöistä. Luetteloihin liittyvät peruskartat karttamerkintöineen ja 14 kuvataulua.

Liitteet 1-14 ovat kuvatauluja, joissa ovat valokuvat negatiiveista ff. 41306-41398.

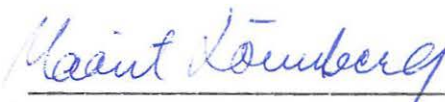
Liitteet 15-24 ovat inventointiluetteloihin liittyviä peruskarttalehtien kopioita:

16.	Peruskartta n:o	2111 05	Haaroinen	1:20 000	painettu	1962
17.	"	" 2111 06	Alastaro	"	"	1963
18.	"	" 2111 09	Kojonkulma	"	"	"
19.	"	" 2111 10	Kauhanoja	"	"	"
20.	"	" 2111 11	Metsämaa	"	"	"
21.	"	" 2111 12	Majanoja	"	"	"
22.	"	" 2112 01	Rutava	"	"	1961
23.	"	" 2112 04	Kukonharja	"	"	
24.	"	" 2113 01	Ypäjä	"	"	1960

Karttamerkkien selitykset:

- kivikautinen asuinpaikka 
- kiviröykkiö 
- rautakautinen kalmisto 
- painanne 
- kivikautinen irtolöytö 

Helsingissä 14.12.1973



 Maarit Lönnberg

Alastaron kunnan kiinteät muinaisjäännökset

1. (J. Ailion tark.kert. 1903;
inv. 1973)
006-01-0001

Alastaro, Nälläinen, Rajala rek. n:o
(2,6)¹
om. Olavi Leino, os. Tammiainen
Seintula rek. n:o (26)²⁰, om. Jorma
Henttonen, os. Hanhijoki, Alastaro
kivikautinen asuinpaikka. II.
peruskartta 2111 06
x 6765 60
y 434 18
z n. 80
maasto: ns. Körrin pellon itärinne
sekä pellon eteläpuolella oleva met-
sää kasvava tasanne. Maaperä on hie-
noa hiekkaa. *raut. määr. väl. 81.75*

2. (Helmer Salmon tark.kert.
1928; inv. 1973)
006-01-0002

Alastaro, Nälläinen, Rantasalo rek.
n:o 1⁴
om. Lauri Laaksonen, os. Tammiainen
rautakautinen polttokenttäkalmisto. II.
peruskartta 2111 06
x 6764 54
y 436 46
z n. 75
maasto: matala kallio, jonka koloissa
ja ympärillä maaperä on savensekaista
multaa. *raut. määr. väl. 81.75*

3. (J. Ailion tark.kert. 1903;
inv. 1973)

006-01-0003

Alastaro, Nälläinen, Rantala rek. n:o
(2,5)¹⁰

om. Antti Markkulan perik., os. Tammiainen

kivikautinen asuinpaikka. III.

peruskartta 2111 06

x 6764 52

y 435 96

z n. 75

maasto: kuusia kasvava itärinne Hanhijoen länsipuolella. *rauh. määrit. luku 2.13*

4. (J. Ailion kaiv.kert. 1903;
inv. 1973)

106-01-0004

Alastaro, Nälläinen, Hohkala, Kalamäki rek. n:o 3²²

om. Reijo Launonen, os. Tammiainen

kivikautinen asuinpaikka. II.

peruskartta 2111 06

x 6763 52

y 436 12

z n. 80

maasto: metsää kasvava kaakkoisrinne; maaperä hiekkaa. *rauh. määrit. luku 2.175*

5. (inv. 1973)

006-01-0005

Alastaro, Nälläinen, Hohkala rek. n:o
3²²

om. Reijo Launonen, os. Tammiainen

kivikautinen asuinpaikka. II.

peruskartta 2111 06

x 6763 75

y 436 40

x n. 85

maasto: heinää kasvava hakkuualue
mäen kaakkeisrinteellä; maaperä on
hiekkaa.

6. (J. Leppüahon tark.kert.
1938; inv. 1973)

006-01-0006

Alastaro, Mälläinen, Perämaa rek. n:o
(2,6)⁸
om. Vilho Vavuli, os. Hanhijoki, Alas-
taro
mahdollisesti kivikautinen asuinpaik-
ka. II.

peruskartta 2111 06

x 6762 74

y 434 73

z n. 70

maasto: peltoa, maaperä savea.
raudoittamaton kivi. n:o 25

7. (inv. 1973)

006-01-0007

Alastaro, Mälläinen, Heikkilä rek.
n:o 12

om. Sulo Hakapää, os. Tammiainen
kivikautinen asuinpaikka. II.

peruskartta 2111 06

x 6765 50

y 435 16

z n. 75

maasto: hiekkainen peltorinne
raudoittamaton kivi. n:o 25

8. (J. Ailion tark.kert. 1903;
inv. 1973)

006-00-0001

Alastaro, Niinijoensuu rek. n:o 4⁵

om. Alastaron kunta, os. Alastaro
epämääräisiä painanteita. II.

peruskartta 2111 05

x 6759 58

y 438 76

z n. 72,5

maasto: peltoa

Alastaron kunnasta löytyneet kiviesineet

1. (inv. 1973) Alastaro, Reitola, Lehtola rek. n:o 2⁴
om. Taisto Lehto, os. Lauroinen, Alas-
taro
reikäkivi (Alastaron kirjastossa)
peruskartta 2111 05
x 6757 61
y 439 40
z n. 78
maasto: hiekkamaata oleva pelto
2. (inv. 1973) Alastaro, Hanhijoki, Heinilä
om. Vilho Saarinen, os. Hanhijoki,
Alastaro
reikäkivi KM 19418
peruskartta 2111 06
x 6761 19
y 433 58
z n. 75
maasto: heinää kasvava hakkuualue;
maaperä hiekansekaista.
3. (inv. 1973) Alastaro, Virttaa, Pinnioja rek. n:o
6⁵⁴
om. Tuomo Pinnioja, os. Hanhijoki,
Alastaro
tasatalta (Hanhijoen kk)
peruskartta 2111 06
x 6761 08

y 432 36

z n. 80

maasto: hiekkasekainen pelto kallion
kupeessa.

4. (inv. 1973)

Alastaro, Virttaa, Rytömäki rek. n:o
17

om. Ilmari Välimäki, os. Hanhijoki,
Alastaro

vasarakirves (Hanhijoen kk)

peruskartta 2111 06

x 6760 04

y 431 04

z n. 75

maasto: tasainen savipelto

5. (inv. 1973)

Alastaro, Vahvala, Lehtoranta rek.
n:o 1⁷

om. Pekka Lehto, os. Hanhijoki, Alas-
taro

tasataltta (Hanhijoen kk)

peruskartta 2111 06

x 6761 41

y 432 85

z n. 75

maasto: tasainen savipelto

6. (inv. 1973)

Alastaro, Virttaa, Kujanpää rek. n:o
00/72 R

om. Eeva Salo, os. Virttaa

kaksoistaltilta (KM 17866)

peruskartta 2111 02

x 6759 70

y 428 53

z n. 75

maasto: pelto, jonka maaperä on hiekkaa

7. (inv. 1973)

Alastaro, Niinijoensuu, Pietilä rek.

n:o 1⁷²

om. Elina Oja, os. Niinijoensuu, Alas-
taro

kivikirves (KM 9427)

peruskartta 2111 05

x 6759 16

y 438 94

z n. 75

maasto: esine on löytynyt korkealla
mäellä olevan talon pihasta savimaasta.

8. (inv. 1973)

Alastaro, Mälläinen, Puskala rek. n:o

10⁸

om. Lauri Kivinen, os. Tammiainen
reikäkivi (Alastaron kirjastossa)

peruskartta 2111 06

x 6764 08

y 437 75

z n. 80

maasto: pelto, jonka maaperä multaa.

Loimaan kiinteät muinaisjäännökset

1. (inv. 1973)

431 01 0001

Loimaa, Haara, Tuomola
om. Väinö Vainio, os. Orisuo
kiviröykkiö. II.

peruskartta 2111 12

x 6768 98

y 454 04

z n. 100

maasto: alavien peltojen keskellä
oleva kapea, metsää kasvava hiekkakannas.

2. (A. Hirsjärven kaiv.kert.

1937; inv. 1973)

431 01 0002

Loimaa, Joenperä, Hakala rek. n:o 3²

om. Iisakki Hakasen perik., os. Joenperä, Loimaa

painanteita, joiden ajoitus epämääräinen

peruskartta 2111 10

x 6743 34

y 451 16

z n. 90

maasto: tasainen niitty metsän reunassa.

Loimaan alueelta löytyneet kiviesineet

1. (V. Luhon tarkastus 1952;
inv. 1973)
- Loimaa, Kojonperä, Ala-Heikkilä rek.
n:o 2²⁷
om. Hertta Honkavaara, os. Kojonperä
oikokirves (KM 11453:3)
peruskartta 2111 09
x 6764 08
y 447 56
z n. 85
maasto: alavien savipeltojen keskellä
olevan hiekkaisen metsäsaarekkeen
rinne.
2. (V. Luhon tarkastus 1952;
inv. 1973)
- Loimaa, Kojonperä, Ala-Heikkilä rek.
n:o 2²⁷
om. Hertta Honkavaara, os. Kojonperä
kourutaltta, reikäkivi (KM 11453:1-2)
peruskartta 2111 09
x 6764 10
y 447 53
z n. 85
maasto: esineet ovat löytyneet alavien
savipeltojen keskellä olevan hiekkai-
sen metsäkumpareen tieleikkauksesta.
3. (inv. 1973)
- Loimaa, Kauhanoja, Kotirinne rek. n:o
2⁷³
om. Nikolai Saari, os. Kauhanoja, Loi-
maa
kourutaltta (KM 11799)
peruskartta 2111 10
x 6746 98

y 452 68

z n. 85

maasto: korkean mäen itärinne, jossa
maaperä on savea.

Mellilä

Mellilän kunnan alue on inventoitu, mutta sieltä ei ole löytynyt kiinteitä muinaisjäännöksiä.

Metsämaan kunnan kiinteät muinaisjäännökset

1. (A-L. Hirviluodon tarkastus 1969; inv. 1973)
431 01 0003
- Metsämaa, Kallio, Uusitalo rek. n:o 2²⁸
om. Aarne V. Ikola, os. Metsämaa
kivikautinen asuinpaikka. II.
peruskartta 2111 11
x 6758 92
y 455 02
z n. 95
maasto: metsän länsirinteellä olevan
hiekkakuopan reunat ja läheinen pelto.
paik. maan käl. 8.1.75
2. (inv. 1973)
431 01 0004
- Metsämaa, Metsämaan kylä, Mikkola
rek. n:o 4⁵⁹
om. Into Mikkola, os. Metsämaa
kivikautinen asuinpaikka. II.
peruskartta 2111 12
x 6760 10
y 454 21
z n. 90-95
maasto: länteen viettävä peltorinne;
maaperä hienoa hiekkaa.
paik. maan käl. 8.1.75
3. (inv. 1973)
431 01 0005
- Metsämaa, Metsämaan kylä, Ala-Tuomola
rek. n:o 1³⁵
om. Erkki Santtu (asuu Turussa)
kivikautinen asuinpaikka. II.
peruskartta 2111 11
x 6759 72
y 454 45
z n. 90-95

maasto: hiekkainen peltorinne. Kivik.
asuinpaikka ulottuu myös metsään, jos-
sa maaperä on hiekkaa.

Metsämaan kunnasta löytyneet kiviesineet

1. (inv. 1973)

Metsämaa, Metsämaan kylä, Ala-Koppala
rek. n:o 2⁷om. Veljekset Ala-Koppala, os. Metsämaa
vasarakirves (KM 9007)

peruskartta 2111 12

x 6760 78

y 454 16

z n. 95

maasto: esine on löytynyt metsässä
olevan hiekkakuopan reunasta.

2. (inv. 1973)

Metsämaa, Metsämaan kylä, Ylijoki
rek. n:o 5om. Metsämaan seurakunta, os. Metsämaa
pohjalainen poikkikirves (KM 13269)

peruskartta 2111 11

x 6757 38

y 456 18

z n. 90

maasto: Koenjoen rantatorrä; maaperä
savimultaa.

Vampulan kunnan kiinteät muinaisjäännökset

- 1. (A. Erä-Eskon tark.kert. 1959; inv. 1973) Vampula, Huhtaa, Pietilä I rek. n:o 1²⁹
om. Juhani Järri, os. Tammiainen
kivikautinen asuinpaikka. II.
peruskartta 2111 06
x 6767 18
y 434 20
z n. 70-75
maasto: korkealla etelärinteellä
oleva pelto, jonka maaperä on hiekkaa.
kuh. malli lät. 2.1.75

- 2. (inv. 1973) Vampula, Huhtaa, Pietilä II rek. n:o 1²⁹
om. Juhani Järri, os. Tammiainen
kivikautinen asuinpaikka. II.
peruskartta 2111 06
x 6766 80
y 434 57
z n. 72,5
maasto: savinen peltorinne
kuh. malli lät. 8.1.75

- 3. (A. Erä-Eskon tark.kert. 1959; A-L. Hirviluodon tarkastus 1969; inv. 1973) Vampula, Vampulan kylä, Ruohola rek. n:o 3⁴
om. Viljo Aaltonen, os. Tammiainen
kivikautinen asuinpaikka. II.
peruskartta 2111 06
x 6766 24
y 435 22
z n. 70-75
maasto: hiekkansekainen peltorinne
kuh. malli lät. 8.1.75

4. (inv. 1973)

Vampula, Hanhikoski, Leppälä rek.
n:o 1⁹

om. Hanno Leppälä, os. Tammiainen
kivikautinen asuinpaikka. II.

peruskartta 2111 06

x 6767 06

y 433 12

z n. 70-75

maasto: peltorinne; maaperä savea.
rauh. määr. lat. 8.1.75

5. (inv. 1973)

Vampula, Närälä, Närä rek. n:o 5¹

om. Kauko Niittynen, os. Tammiainen
kivikautinen asuinpaikka. II.

peruskartta 2111 06

x 6767 02

y 432 38

z n. 75-80

maasto: peltokumpare, jossa maaperä
on hienoa hiekkää.

rauh. määr. lat. 8.1.75

6. (inv. 1973)

Vampula, Punola, Metsola rek. n:o 1²⁷

om. Alpo Jaakkola, os. Punola, Vam-
pula

kivikautinen asuinpaikka. II.

peruskartta 2112 01

x 6771 69

y 425 84

z n. 70

maasto: etelärinne, joka on osittain
peltoa ja osittain metsää; maaperä
hiekkää.

rauh. määr. lat. 8.1.75

7. (inv. 1973)

Vampula, Huhtaa, Koskela rek. n:o 5²

om. Betty Kuusisto, os. Tammiainen

kivikautinen asuinpaikka. II.

peruskartta 2111 06

x 6766 86

y 434 78

z n. 75

maasto: lounaaseen viettävä pelto,

jonka maaperä on hiekkaa.

maab. määr. tamm. 5.1.75

8. (inv. 1973)

Vampula, Hanhikoski, Hanhi

om. Erland Hanhi, os. Tammiainen

kivikautinen asuinpaikka. II.

peruskartta 2111 06

x 6765 66

y 434 16

z n. 80

maasto: metsää, jonka maaperä on

hiekkaa.

maab. määr. tamm. 5.1.75

7. (inv. 1973)

Vampula, Vampulan kylä, Aittaniitty
rek. n:o 3²⁵

om. Esa Leino, os. Tammiainen
reikäkiven katkelma (KM 19419)

peruskartta 2111 06

x 6766 80

y 435 02

z n. 77,5

maasto: länteen viettävä rinnepelto;
maaperä hiesua.

8. (inv. 1973)

Vampula, Vampulan kylä, Kyläsipilä
rek. n:o 2⁶

om. Eino Kyläsipilä, os. Tammiainen
reikäkivi (KM 8905:2)

peruskartta 2111 06

x 6766 05

y 435 61

z n. 70

maasto: savinen peltokumpare

9. (inv. 1973)

Vampula, Kukonharja, Nikula rek. n:o
1⁵⁹

om. Op. Luukolan perik., os. Selma
Luukola, Kukonharja

kourutaltilta (Kukonharjan kk)

peruskartta 2112 04

x 6773 52

y 435 38

z n. 60

maasto: puutarha; maaperä savea.

10. (inv. 1973)

Vampula, Nurto, Korvenpää rek. n:o 1²⁶

om. Ritva Hakala, os. Kukonharja

kourutaltilta (Vampulan museossa)

peruskartta 2112 04

x 6773 89

y 437 19

z n. 67,5

maasto: tasainen pelto; maaperä hieta-
multaa

11. (inv. 1973)

Vampula, Perkoimaa, Kaunisto rek.

n:o 1²⁹

om. Naunu Kaunisto, os. Kukonharja

tasataltilta (Kukonharjan kk)

peruskartta 2112 04

x 6776 02

y 436 08

z n. 70

maasto: tasainen savipelto

Ypäjän kunnan kiinteät muinaisjäännökset

1. (inv. 1973)

981-01-0001

Ypäjä, Manninen, Etu-Jokela rek. n:o
3³²

om. Alina Kalmi, os. Etu-Jokela, Manninen, Ypäjä

kivikautinen asuinpaikka. II.

peruskartta 2111 10

x 6740 48

y 457 35

z n. 90

maasto: hiekkakuoppa metsäisellä ete-

lärinteellä Kuusijoen rannalla.

runk. määte kivi.

KM 11945

KM 19417

Vampulan kunnasta löytyneet kiviesineet

1. (inv. 1973)

Vampula, Vampulan kylä, Aittaniitty
rek. n:o 3²⁵

om. Esa Leino, os. Tammiainen

kourutalitta, poikkikirves (Juho Jaakkola-
lalla Huittisissa)
peruskartta 2111 06

x 6766 82

y 435 08

z n. 75

maasto: piha, jonka alkuperäinen maasto
on tuhoutunut.

2. (inv. 1973)

Vampula, Hanhikoski, Jokiniitty
rek. n:o 1²⁴om. Kauko Niittynen, os. Tammiainen
reikäkivi (KM 10590)

peruskartta 2111 06

x 6766 46

y 434 18

z n. 67,5

maasto: tasainen savipelto

3. (inv. 1973)

Vampula, Horna, Juhala rek. n:o 1

om. Kalle Kuusisto, os. Horna, Vampula
vasarakirves (KM 7855)

peruskartta 2111 06

x 6767 16

y 431 62

z n. 70

maasto: tasainen hiekkapello

4. (inv. 1973)

Vampula, Punola, Tiensuu rek. n:o 1¹¹
 om. Matti ja Antti Matintalo, os.
 Punola, Vampula
 poikkiteräinen taltta (Antti Matintalolla)
 peruskartta 2112 01
 x 6772 42
 y 425 48
 z n. 75
 maasto: savimaata oleva peltorinne

5. (inv. 1973)

Vampula, Punola, Tiensuu rek. n:o 1¹¹
 om. Matti ja Antti Matintalo, os.
 Punola, Vampula
 oikokirves (KM 11108:1)
 peruskartta 2112 01
 x 6771 98
 y 425 66
 z n. 70
 maasto: savimaata oleva peltorinne

6. (inv. 1973)

Vampula, Tamare, Hongisto rek. n:o 3³⁶
 om. Hongiston perik., os. Tanokas,
 Vampula
 kourutaltta (KM 9811)
 peruskartta 2111 06
 x 6769 90
 y 433 95
 z n. 70
 maasto: sekamaata oleva alava pelto

Ypäjän kunnasta löytyneet kiviesineet

1. (inv. 1973)

Ypäjä, Levä, Niemelä rek. n:o 11⁹
om. Otto Närvänen, os. Kölli, Ypäjä
kourutaltilta (Levän kk)
peruskartta 2113 01
x 6741 64
y 462 30
z n. 80
maasto: alava savipelto

2. (inv. 1973)

Ypäjä, Palikkala, Nissilä
om. Nissilä, os. Palikkala,
Ypäjä
tasataltilta (KM 13186)
peruskartta 2113 01
x 6741 32
y 465 98
z n. 80
maasto: alava savipelto

ALASTARO MÄLLÄINEN HEIKKILÄ

LIITE 1



f. 41306-41308



f. 41309

KUVA 1. ETUALALLA OLEVASTA HIEKANSEKAISES-
TA PELLOSTA ON LÖYTYNYT KVARTSIKAAVIN
JA -ISKOS. PELTO ON VAMPULAAN JOHTAVAN
TIEN VIERESSÄ, KORKEAN KALLION JUURELLA.
KAUEMPANA IDÄSSÄ VIRTAA LOIMIJOKI. KUVA
ON OTETTU ETELÄSTÄ.

KUVA 2. SAMA PELTO KUVATTUNA IDÄSTÄ.

ALASTARO MÄLLÄINEN HOHKALA KALAMÄKI



ff. 41310-41313

KUVA 3. KUVA ON OTETTU KALAMÄEN HOHKALAN TILAAIN KUULUVASTA KAAKKOISRINTEESTÄ, JOSSA ON 13 PITKÄNOMAISTA PAINANNETTA. J. AILIO ON KAIVANUT PAIKALLA V. 1903 JA LÖYTÄNYT MM. SAVIASTIAN PALOJA JA KVARTSIA (KM 4273:2-6). KUVA ON OTETTU ITÄKAAKOSTA.

ALASTARO MÄLLÄINEN HOHKALA KALAMÄKI



ff. 41314-41316

KUVA 1. SAMA KIVIKAUTINEN ASUINPAIKKA KUIN LIITTEEN 1 KUVASSA 3 KUVATTUNA LÄNSILOUNAASTA. NIITYLLÄ ON MATALIA, HEIKOSTI NÄKYVIÄ PAINANTEITA. MAAPERÄ PAIKALLA ON HIENOA HIEKKAA.

ALASTARO MÄLLÄINEN PERÄMAA



ff. 41317 - 41319

KUVA 2. ETUALALLA OLEVALTA LOIVALTA PELTOKUMPAREELTA ON LÖYTÖNYT OIKOKIRVES (KM 10757:1), SAVIASTIA (KM 10757:2) SEKÄ REIKÄKIVI JA SELLAISEN KATKELMA (KM 12597). MAAPERÄ PAIKALLA ON SAVIMULTAA. KUVATTU LUOTEESTA.



ff. 41320 - 41322

KUVA 3. KUVASSA NÄKYVÄ HENKIÖ SEISOO PAIKALLA, JOSTA ON LÖYTÖNYT SAVIASTIA. KUVA ON OTETTU KAAKOSTA.

ALASTARO MÄLLÄINEN RAJALA



ff. 41323-41326

KUVA 1. KIVIKAUTINEN ASUINPAIKKA SIJAITSEE ETUALALLA OLEVAN PELTORINTEEN YLÄOSASSA, JOSSA MAAPERÄ ON HIENOA, PUNERTAVAA HIEKKAA. TODENNÄKÖISESTI ASUINPAIKKA ULOTTUU PELLON LÄNSI- JA POHJOISPUOLELLA OLEVAAN METSÄÄN. PELLON ALAOSASSA MAAPERÄ MUUTTUU SAVEKSI EIKÄ SIELTÄ OLE LÖYTÖNYT KIVIKAUTISTA ESINEISTÖÄ. KUVA ON OTETTU ETELÄSTÄ.



ff. 41327 - 41330

KUVA 2. ETUALALLA OLEVAA PELTOA, JOSSA KIVIKAUTINEN ASUINPAIKKA SIJAITSEE, KUTSUTAAN KÖRRIN PELLÖKSI. KAUEMPANA NOTKELMASSA VIRTAA KÖRRINOJA, JONKA TOISELLA PUOLELLA OLEVASTA PELTORINTEESTÄ (NUOLEN OSOITTAMASTA PAIKASTA) ON LÖYTYNYT TALTTA. KUVA ON OTETTU LUOTEESTA.

KUVA 3. METSÄN REUNASSA OLEVA KÖRRINPELTO KUVATTUNA KOILLISESTA.



f. 41331

ALASTARO MÄLLÄINEN RANTASALO



ff. 41332-41333

KUVA 1. RAUTAKAUTINEN POLTTOKALMISTO ON SIJAINNUT ETUALALLA OLEVAN ASUINTALON JA SEN ETELÄPUOLELLA OLEVAN PERUNAKELLARIN VÄLILLÄ. PAIKAN ON TARKASTANUT V. 1928 HELMER SALMO. KALMISTO OLI JO SILLOIN TUHOITU MUOKKAAMALLA PAIKKA PUUTARHAKSI. KUVA ON OTETTU ITÄKAAKOSTA.



ff. 41334-41335

KUVA 2. RAUTAKAUTISET KALMISTOLÖYDÖT ON TEHTY KUVASSA NÄKYVÄSTÄ PUUTARHASTA ASUINRAKENNUKSEN ETELÄPUOLELTA. KUVA ON OTETTU LUOTEESTA.



ff. 41336-41338

KUVA 3. KALMISTO ON SIJAINNUT MATALALLA KALLIOISELLA KUMMULLA, JOKA ON KUVATTU ASUIN-
RAKENNUKSEN NURKALTA, POHJOISESTA.

ALASTARO NIINIJOENSUU



f. 41339

KUVA 1. NUOLEN OSOITTAMASSA PAIKASSA PEL-
LON YLÄOSASSA ON VILJELEMÄTÖN ALUE, JOS-
SA ON KOLME PITKÄNOMAISTA JA YKSI PYÖREÄ
PAINANNE. KUVA ON OTETTU KOILLISESTA.



f. 41340

KUVA 2. PAINANTEET NÄKYIVÄT HEIKOSTI
KASVILLISUUDEN KESKELTÄ. KUVA ON OTETTU
KOILLISESTA.

LOIMAA HAARA TUOMOLA



f. 41341

KUVA 1. KUVAN KESKELLÄ NÄKYVÄ KIVIRÖYKKIÖ ON VERRATEN PIENI JA MATALA. SE SIIJAITSEE KAPEALLA, SEKAMETSÄÄ KASVAVALLA HIEKKAKANNAKSELLA. KUVA ON OTETTU LUOTTEESTA.



f. 41342

KUVA 2. RÖYKKIÖ KUVATTUNA LÄNNESTÄ.

LOIMAA JOENPERÄ HAKALA



ff. 41343-41344

KUVA 3. NIITYLLÄ ON MATALIA, SOIKEITA PAINANTEITA, JOISTA A. HIRS-
JÄRVI ON KAIVANUT YHDEN V. 1937. OSA PAINANTEISTA ON TUHOUTUNUT,
SILLÄ NE SIJAITSEVAT AIVAN HAKALAN TALON PIHAPIIRISSÄ. KUVA ON
OTETTU KAAKOSTA.

METSÄMAA KALLIO UUSITALO

LIITE 7



§§. 41345 - 41348

KUVA 1. NUOLEN OSOITTAMASSA PAIKASSA ON MATALA HIEKKAKUOPPA, JONKA REUNAMILTA ON LÖYTYNYT KIVIKIRVES (KM 13205) JA SAVIASTIAN PALOJA (KM 18111). ETUALALLA OLEVALLA PELLOLLA NÄKYI MUUTAMA KVARTSI, JOTEN KIVIKAUTINEN ASUINPAIKKA ULOTTUU ILMEISESTI SIIHENKIN. KUVA ON OTETTU LÄNNESTÄ.



§§. 41349 - 41351

KUVA 2. KIVIKAUTISTA ASUINPAIKKAA KUVATTUNA ITÄKAAKOSTA.

MAARIT LÖNNBERG 1973



ff. 41352-41354

KUVA 1. KIVIKAUTINEN ASUINPAIKKA SIJAITSEE KOENJOEN ITÄPUOLELLA OLEVAN PELLON YLÄRINTEEL-
LÄ JA SEN TAKANA OLEVALLA METSÄISELLÄ TASANTEELLA. MAAPERÄ PAIKALLA ON HIEKKAA. ASUIN-
PAIKKA NÄKYVÄ KUVAN VASEMMASSA LAIDASSA. KUVA ON OTETTU LUOTEESTA.



ff. 41355-41356

KUVA 2. NUMERO 1 ON ALA-TUOMOLAN KIVIKAUTINEN ASUINPAIKKA
JA NUMERO 2 MIKKOLAN KIVIKAUTINEN ASUINPAIKKA. KUVA ON
OTETTU LOUNAASTA.



ff. 41357-41359

KUVA 1. NUOLET OSOITTAVAT KIVIKAUTISEN ASUINPAIKAN SIJAINNIN LÄNTISELLÄ PELTORINTEELLA KOENJOEN ITÄPUOLELLA, LÖYTÖPAIKKOJEN VÄLILLÄ OLEVA METSÄ KUULUU SAMAN ASUINPAIKKAAN. KUVA ON OTETTU ETELÄLOUNAASTA.



ff. 41360-41362

KUVA 2. KVARTSI-ISKOKSIA ON LÖYTÖNYT TIEN VARRESSA OLEVALTA PELTOKUMPAREELTA PUNERTAVASTA HIEKKAMAASTA. PAIKKA SIJAITSEE KUVASSA 1 NÄKYVÄN LADON EDESSÄ. KUVA ON OTETTU POHJOISESTA.



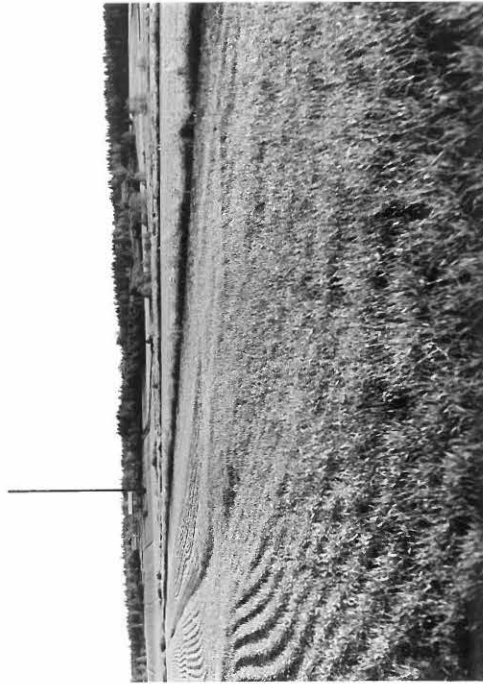
ff. 41363-41365

KUVA 1. KIVIKAUTINEN ASUINPAIKKA NÄKYVÄ KUVAN VASEMMASSA LAIDASSA, ETUALALLA OLEVALLA, LOIMIJOKEEN VIETTÄVÄLLÄ PELTORINTEELLÄ. PAIKALTA LÖYTYI KIVILAJI- JA KVARTSI-ISKOKSIA. KUVA ON OTETTU ETELÄSTÄ.



ff. 41366-41367

KUVA 2. SAMA PAIKKA KUIN KUVASSA 1 KUVATTUNA KAAKOSTA.



f. 4/1368

KUVA 3. LEPPÄLÄN KIVIKAUTINEN ASUINPAIKKA KUVATTUNA LOIMOJEN POHJOISRANNALTA.

VAMPULA HUHTAA KOSKELA



H. 41369-41371

KUVA 1. KUVASSA NÄKYVÄN ASUINRAKENNUKSEN LOUNAISPUOLELLA OLEVALTA, MAAPERÄLTÄÄN HIEKKAISelta PELLOLTA ON LÖYTÖNYT KVARTSI-ISKOKSIA (KM 19412). PELTO VIETTÄÄ LOIVASTI LOIMIJOKEA KOHTI.
KUVA ON OTETTU KAAKOSTA.

VAMPULA HUHTAA PIETILÄ



†. 41372-41374

KUVA 2. KUVA ON OTETTU LOIMIJOEN LOUNAISRANNALTA. KUVASSA NÄKYVÄT KIVIKAUTISET ASUINPAIKAT OVAT 1. PIETILÄ I, 2. PIETILÄ II, 3. KOSKELA.

VAMPULA HUHTAA PIETILÄ I



ff. 41375-41376

KUVA 1. KIVIKAUTINEN ASUINPAIKKA SIJAITSEE SUOJAISELLA ETELÄ-
RINTEELLÄ (KUVASSA ETUALALLA), JOSSA MAAPERÄ ON HIENOA HIEK-
KAA. KUVA ON OTETTU KOILLISESTA.



ff. 41377-41378

KUVA 2. KUVAN VASEMMASSA LAIDASSA OLEVALLA PELTOKUM-
PAREELLA JA SEN RINTEESSÄ OLEVA KIVIKAUTINEN ASUINPAIK-
KA KUVATTUNA ETELÄSTÄ. ASUINPAIKAN POHJOIS- JA ITÄPUOLELLA
ON KORKEA KALLIO.



ff. 41379-41381

KUVA 3. NUOLI OSOITTAÄ PIETILÄN KIVIKAUTISEN ASUINPAIKAN LOIMIJOEN KOIL-
LISRANNALLA. KUVA ON OTETTU LOUNAÄSTÄ.

VAMPULA NÄRÄLÄ NÄRÄ



f. 41382-41384

KUVA 4. KVARTSI-ISKOKSIA ON LÖYTYNYT KUVASSA KESKELLÄ NÄKYVÄN PENSAIKON JA MAANTIE-
TIE VÄLILTÄ. MAAPERÄ PAIKALLA ON PUNERTAVAA HIEKKAA. KVARTSI-ISKOKSIA ON LÖYTYNYT
MYÖS TIE TOISELTA PUOLELTA. KUVA ON OTETTU LÄNNESTÄ.



f. 41385

KUVA 5. NUOLEN OSOITTAMAA KIVIKAUTISTA ASUIN-
PAIKKAA KUVATTUNA ETELÄSTÄ.

VAMPULA PUNOLA METSOLA



ff. 41386-41388

KUVA 1. VERRATEN LAAJA KIVIKAUTINEN ASUINPAIKKA SIJAITSEE KUVASSA NÄKYVÄN PELLON LOIVALLA RINTEELLÄ JA ULOTTUU MYÖS SEN POHJOIS-JALÄNSIPUOLELLA OLEVAAN METSÄÄN. KUVA ON OTETTU KAAKOSTA.



ff. 41389-91

KUVA 2. KIVIKAUTINEN ASUINPAIKKA KUVATTUNA ETÄÄMPÄÄ KAAKOSTA.



ff. 41392-41393

KUVA 3. METSOLAN KIVIKAUTINEN ASUINPAIKKA KUVATTUNA ITÄ-
KAAKOSTA. KVARTSI-ISKÖKSIA ON LÖYTÄNYT PELLON VLÄRINTEES-
TÄ JA SEN LÄNSIPUOLELLA OLEVASTA METSÄSTÄ. MAAPERÄ ON
HIENOA HIEKKAA.

VAMPULA VAMPULAN KYLÄ RUOHOLA



ff. 41394-41397

KUVA 1. KIVIKAUTINEN ASUINPAIKKA SIJAITSEE KUVASSA NÄKYVÄN KORKEAN JA JYRKÄSEINÄISEN KALLION KUPPESSA, SEN LÄNSIPUOLELLA. MAAPERÄ PAIKALLA ON HIEKANSEKAISTA SAVEA. KUVA ON OTETTU LUOTTEESTA.



f. 41398

KUVA 2. RUOHOLAN KIVIKAUTINEN ASUINPAIKKA KUVATTUNA LOIMIJOEN LOUNAISRANNALTA.