

ENONTEKIÖ 1993/1994

Kooste P. Halisen vuosina 1993 ja 1994 tekemistä inventoinneista

Mika Sarkkinen
Arkeologi, FM
Lapin ympäristökeskus
Lapin kulttuuriympäristöt tutuksi -hanke

Kaikki rekisterissä 6.6.2008

TAUSTAKSI

Laadittaessa ajantasaista tietokantaa Lapin kiinteistä muinaisjäänöksistä Lapin kulttuuriympäristöt – tutuksi hankkeen puitteissa havaittiin Enontekiön osalta aukkoja kohdetiedoissa kuntakohtaisen inventointinumeron saaneissa kohteissa. Aukkoja pyrittiin selvittämään, mutta kaikin osin tämä ei enää ollut mahdollista.

Alla on tiedot 16 kohteesta, joiden inventointinumerot on aikoinaan varattu Petri Haliselle. Inventointikertomusta näistä vuosina 1993 ja 1994 inventoiduista kohteista ei ole toimitettu, mutta Haliselta saatujen tietojen mukaan kohteet on luetteloitu SOAR-tietokantaan. Muinaisjäänösrekisteriin kohteet eivät sittemmin olleet edenneet. Halinen toimitti pyynnöstä suppeat kohdetiedot allekirjoittaneelle, joka muokkasi kohdetiedot tekeillä olleeseen tietokantaan. Koska kohteista ei ole erillistä raporttia, on kohdetiedot koottu joiltakin osin täydennettyinä alla olevaan "inventointiraporttiin". Menettelystä sovittiin Halisen kanssa keväällä 2007.

Kohteet on merkitty oheisille karttaliitteille 1 – 7 (mittakaava 1:20 000).

Kempeleessä 22.1.2008



Mika Sarkkinen

arkeologi

Lapin kulttuuri-ympäristöt tutuksi –hanke

KOHDELUETTELO

Enontekiö 249 PIERKKUJÄRVI ETELÄRANTA	Kivi-/varhaismetallikautinen asuinpaikka. 2
Enontekiö 250 FIELMASSAIVO (etelä)	Kivi-/varhaismetallikautinen asuinpaikka. 2
Enontekiö 251 NALTIJÄRVEN KESÄPAIKKA (koillinen)	Kivi-/varhaismetallikautinen asuinpaikka. 2
Enontekiö 252 NALTIJÄRVI AUTIOTUPA	Kivi-/varhaismetallikautinen asuinpaikka. 2
Enontekiö 254 MAATERLOMMOL (pohjoinen)	Kivi-/varhaismetallikautinen asuinpaikka. 2 Pyyntikuoppia. 2.
Enontekiö 261 MAATERLOMMOL (etelä)	Kivi-/varhaismetallikautinen asuinpaikka. 2
Enontekiö 264 HIETAJÄRVI (lounas)	Pyyntikuoppia. 2.
Enontekiö 265 KÄKKÄLÖJOKI-KALMANKALTIONOJA	Pyyntikuoppia. 2.
Enontekiö 266 KOVAVUOPIONROVA 4	Pyyntikuoppia. 2.
Enontekiö 268 NÄKKÄLÄJOKI LUUSUA (länsi) 1	Pyyntikuoppia, Kivilatomuksia. 2.
Enontekiö 269 NÄKKÄLÄJOKI LUUSUA (länsi) 2	Kivi-/varhaismetallikautinen asuinpaikka. 2
Enontekiö 270 PASKAMAJÄRVI (luode) 1	Purnu. 2.
Enontekiö 271 PASKAMAJÄRVI (luode) 2	Kivilatomuksia. 2.
Enontekiö 272 PASKAMAJÄRVI (länsi)	Kivilatomuksia. 2.
Enontekiö 273 SUOPUMAJÄRVI (itä)	Kvartsilöytöpaikka. 2.
Enontekiö 274 HIETAJÄRVI (länsi)	Pyyntikuoppia. 2.

Enontekiö 249 PIERKKUJÄRVI ETELÄRANTA 1000009529

Kivi-/varhaismetallikautinen asuinpaikka. 2.

$p = 7619\ 63$, $i = 3404\ 73$, $z = 423,6$ ($x = 7617\ 95$, $y = 2526\ 69$)

2832 07 NALTIJÄRVI

Enontekiön kirkosta n. 51 km koilliseen Norjan rajan tuntumassa olevan Pierkkujärven etelärannalla. Pienen lahdelman länsipään rannalla kulkevalla polulla kuluneen maan pinnalla on pienellä alalla tavattu runsaasti asuinpaikkaan viittaavia löytöjä, kvartsia ja jaspista. Kyseessä lienee pienialainen leiripaikka.

Tutkimukset: Tark. 1993 Halinen.

Ks. Kartta 1.

Enontekiö 250 FIELMASSAIVO (etelä) 1000009530

Kivi-/varhaismetallikautinen asuinpaikka. 2.

$p = 7616\ 11$, $i = 3407\ 29$, $z = 395$ ($x = 7614\ 56$, $y = 2529\ 42$)

2832 07 NALTIJÄRVI

Enontekiön kirkosta n. 51 km pohjoiskoilliseen Norjan rajan tuntumassa olevan Naltijärven pohjoispuolella. Asuinpaikkaan viittaavat kvartsit on tavattu Fielmassaivon eteläpuoliselta tuulieroosion avaamalta hiekkaiselta kumpareelta. Kumpareen poikki kulkee polku. Maan pinnalla oli havaittavissa runsaasti kvartsia.

Tutkimukset: Tark. 1993 Halinen.

Ks. Kartta 2.

Enontekiö 251 NALTIJÄRVEN KESÄPAIKKA (koillinen) 1000009531

Kivi-/varhaismetallikautinen asuinpaikka. 2.

$p = 7616\ 16$, $i = 3406\ 99$, $z = 395$ ($x = 7614\ 60$, $y = 2529\ 12$)

2832 07 NALTIJÄRVI

Enontekiön kirkosta n. 51 km pohjoiskoilliseen Norjan rajan tuntumassa olevan Naltijärven pohjoispuolella. Järveen pohjoisesta laskevan Käkkälöjoen ja sen joenrantasuon pohjoispuoliselta tuulen paljastamalta etelään laskevalta hiekkarinteeltä on tavattu runsaasti asuinpaikasta kertovia kvartseja.

Tutkimukset: Tark. 1993 Halinen.

Ks. Kartta 2.

Enontekiö 252 NALTIJÄRVI AUTIOTUPA 1000009532

Kivi-/varhaismetallikautinen asuinpaikka. 2.

$p = 7614\ 57$, $i = 3406\ 91$, $z = 395$ ($x = 7613\ 01$, $y = 2529\ 11$)

2832 07 NALTIJÄRVI

Enontekiön kirkosta n. 50 km pohjoiskoilliseen Norjan rajan tuntumassa olevan Naltijärven itärannalla. Asuinpaikkahavainnot, kvartsi, ovat autiotuvan ympäriltä kuluneelta maan pinnalta jokseenkin tasaiselta kankaalta jyrkähkön rantatörmän yläpuolelta.

Tutkimukset: Tark. 1993 Halinen.

Ks. Kartta 2.

Enontekiö 254 MAATERLOMMOL (pohjoinen) 1000009491

Kivi-/varhaismetallikautinen asuinpaikka. 2.

Pyyntikuoppia. 2.

Kivilatomuksia. 2.

p = 7636 99, i = 3374 78, z = 460 (keskikohta) (x = 7633 84, y = 2495 94)

p = 7637 19, i = 3374 81, z = 460 (pohjoisosa) (x = 7634 04, y = 2495 96)

p = 7636 80, i = 3374 78, z = 460 (eteläosa) (x = 7633 64, y = 2495 94)

2814 12 JAURISTUNTURI

Enontekiön kirkosta n. 46 km pohjoiskoilliseen Pöyrisjärven pohjoispuolella. Maaterlommolin koillispuolisen kosteikon reunalta alkaa pohjoiseen n. 400 m jatkuva 25 pyyntikuopan jono, joka kulkee kumpareiden reunaa pitkin aina joen varressa olevan suon reunalle asti. Jonon pohjoispäässä lammen länsipuolella on kolme soikeaa liesikiveystä, joista kaksi rikottuja. Ehjän latomuksen ala on n. 1,1 x 0,7 x 0,15 m. Pyyntikuoppien ja järven välissä on nuorehkolta vaikuttava tulisija. Kuoppien etelä- ja keskiosassa on myös asuinpaikkahavaintoja (kvartsia, palanutta kiveä).

Tutkimukset: Tark. 1993 Halinen.

Ks. Kartta 3

Enontekiö 261 MAATERLOMMOL (etelä) 1000009492

Kivi-/varhaismetallikautinen asuinpaikka. 2.

p = 7635 01, i = 3373 65, z = 457 (keskikohta) (x = 7631 80, y = 2494 90)

2814 12 JAURISTUNTURI

Enontekiön kirkosta n. 44 km pohjoiskoilliseen Pöyrisjärven pohjoispuolella. Maaterlommolin eteläpäässä olevan luusuan eteläpuolisen pienen lahdelman länsirantamilla on asuinpaikkaan viittaavia havaintoja, kvartsia ja palanutta kiveä, kahdesta keskittymästä. Joitakin kymmeniä metrejä Maaterjoen luusuasta itään, kohdassa jossa ranta kääntyy kohti etelää, löytyi useasta kohdasta kvartsia ja palaneita kiviä. Kohdassa, jossa ranta jälleen kääntyy kohti itää, löytyi myös vastaavia asuinpaikkajäännöksiä. Alueella ei ole puustoa.

Tutkimukset: Tark. 1994 Halinen.

Ks. Kartta 3.

Enontekiö 264 HIETAJÄRVI (lounas) 1000009523

Pyyntikuoppia. 2.

p = 7606 79, i = 3408 12, z = 380 (keskiosa) (x = 7603 00, y = 2530 70)

2831 12 AVISUORATUNTURI

Enontekiön kirkosta n. 48 km itäkoilliseen Kalmakaltion pohjoispuolella. Kahden Käckälöjoen itäpuolisen lammen/järven välisellä kannaksella on kaikkiaan 22 pyyntikuoppaa kahdessa erillisessä jonossa, joista pitimmässä 18 kuoppaa. Kuoppajono alkoi lännestä n. 40 metriä pitkänomaisen lammen rannasta ja päättyi idässä parin kymmenen metrin päähän lammen rannasta. Kuopat olivat jokseenkin suorassa linjassa. Pienempi kuoppajono sijaitsi kumpareen takana pohjoisessa lähellä pitkänomaisen lammen koillispäätä L-muotoisessa jonossa.

Tutkimukset: Tark. 1994 Halinen.

Ks. Kartta 4.

Enontekiö 265 KÄKKÄLÖJOKI-KALMANKALTIONOJA 1000009524

Pyyntikuoppia. 2.

p = 7605 80, i = 3407 96, z = 370 (keskiosa)

(x = 7604 30, y = 2530 60)

2831 12 AVISUORATUNTURI

Enontekiön kirkosta n. 48 km itäkoilliseen Käkkälöjoen ja Kalmakantionojan välisen puron länsipuolella. Etelä-pohjoissuuntaisen melko jyrkkärinteisen mäen poikki kulkee kuuden pyyntikuopan melko suora jono, jolla on pituutta n. 100 m. Kuopat ovat melko harvassa, n. 20 metrin päässä toisistaan. Jono alkaa idässä läheltä suota, siitä n. 40 m päästä, ja päättyy lännessä lähelle jyrkännettä ja tietä. Alueen puusto on tunturikoivikkoa

Tutkimukset: Tark. 1994 Halinen.

Ks. Kartta 4.

Enontekiö 266 KOVAVUOPIONROVA 4 1000009525

Pyyntikuoppia. 2.

p = 7595 46, i = 3405 32, z = 350 (keskiosa)

(x = 7593 84, y = 2528 46)

2831 08 NUNNANEN

Enontekiön kirkosta n. 44 km itään Nunnasen itäkoillispuolella. Hietatievojen eteläpuolisen Kovavuopionrovan itälaidalla on loivassa mäntyä kasvavassa rinteessä kaksi pyyntikuoppaa.

Tutkimukset: Tark. 1994 Halinen.

Ks. Kartta 5.

Enontekiö 268 NÄKKÄLÄJOKI LUUSUA (länsi) 1 1000011738

Pyyntikuoppia. 2.

Kivilatomuksia. 2.

p = 7614 07, i = 3361 15, z = 370 (keskiosa)

(x = 7610 28, y = 2483 44)

2814 07 NÄKKÄLÄ

Enontekiön kirkosta n. 21 km pohjoiseen Näkkäläjärven eteläpuolella. Näkkäläjoen länsipuolisella melko tasaisella hiekkakankaalla on kaksi pyyntikuoppaa ja suorakaiteista liesilatomausta.

Tutkimukset: Tark. 1994 Halinen.

Ks. Kartta 6.

Enontekiö 269 NÄKKÄLÄJOKI LUUSUA (länsi) 2 1000009533

Kivi-/varhaismetallikautinen asuinpaikka. 2.

p = 7613 84, i = 3361 34, z = 368

(x = 7610 06, y = 2483 64)

2814 07 NÄKKÄLÄ

Enontekiön kirkosta n. 21 km pohjoiseen Näkkäläjärven eteläpuolella. Näkkäläjoen länsipuoliselta jokseenkin tasaiselta tunturikoivua kasvavalta kankaalta on tavattu asuinpaikasta kertovia kvartseja polun kuluttamalla maan pinnalta. Alueen länsipuoli on kivikkoista.

Tutkimukset: Tark. 1994 Halinen.

Ks. Kartta 6.

Enontekiö 270 PASKAMAJÄRVI (luode) 1 1000009526

Purnu. 2.

p = 7613 40, i = 3361 66, z = 360 (x = 7609 64, y = 2483 98)
2813 09 KEIJARAINEN

Enontekiön kirkosta n. 20 km pohjoiseen Näkkäläjärven ja sen eteläpuolisen Paskamajärven puolimaissa. Näkkäläjoen länsipuolella suon reunassa olevalla harjulla, jonka läpi joki virtaa, on havaittavissa purnusta kertova pyöreähkö kivikehä hiekkamaassa.

Tutkimukset: Tark. 1994 Halinen.

Ks. Kartta 6.

Enontekiö 271 PASKAMAJÄRVI (luode) 2 1000009527

Kivilatomuksia. 2.

2813 09 KEIJARAINEN

p = 7613 14, i = 3361 68, z = 372 (keskiosa) (x = 7609 38, y = 2484 02)

Enontekiön kirkosta n. 20 km pohjoiseen Näkkäläjärven eteläpuolella. Paskamajärven pohjoispuolella Näkkäläjoen länsirannalla, itä-länsisuuntaisen harjanteen eteläpuolella, on loivasti kaakkoon laskevan rinteeseen päällä 8 – 9 suorakaiteista liesilatomusta n. 70 – 80 m matkalla lähes suorassa rivissä. Latomusten väli on 5 – 10 metriä. Kun lounaisimman ja toiseksi lounaisimman latomuksen väli oli 16 metriä, voisi näiden välistä "puuttua" yksi latomus. Latomusten pituus on 1,0 – 1,8 metriä, leveys 0,7 – 1,2 m ja korkeus 5 – 20 cm. Liesistä kolmas koillisesta lukien oli rikottu.

Tutkimukset: Tark. 1994 Halinen.

Ks. Kartta 6.

Enontekiö 272 PASKAMAJÄRVI (länsi) 1000009536

Kivilatomuksia. 2.

p = 7612 81, i = 3360 51, z = 380 (keskikohta) (x = 7609 00, y = 2482 86)
2813 09 KEIJARAINEN

Enontekiön kirkosta n. 20 km pohjoiseen Näkkäläjärven eteläpuolella. Paskamajärvestä n. 1,5 km länteen olevan pienen lammen länsirannalla on 3 – 4 suorakaiteista liesilatomusta. Ne sijaitsevat lounas - koillisuuntaisen harjanteen päällä n. 50 m matkalla. Kolmen latomuksen ala on 0,8 x 0,6 m, 1,3 x 0,8 m ja 1,2 x 0,7 m. Lounaisimpien välissä on saattanut olla neljäs latomus. Harjun koillispuolella on suo ja kaakkoispuolella lampi.

Tutkimukset: Tark. 1994 Halinen.

Ks. Kartta 6.

Enontekiö 273 SUOPUMAJÄRVI (itä) 1000011739

Kvartsilöytöpaikka. 2.

p = 7608 16, i = 3362 33, z = 358

(x = 7604 44, y = 2484 92)

2813 09 KEIJARAINEN

Enontekiön kirkosta n. 20 km pohjoiseen Näkkäläjoen länsipuolella ja Keijaraisen lounaispuolella. Näkkäläjoen ja Närpistönjokeen laskevan puron välissä on kivikkoinen mäki, jonka itärinteellä olevalta hiekkaiselta alueelta löytyi kvartsi-iskos maanpinnalta. Kyseessä on lähes tasainen alue mäen ja suon välissä, joelta n. 50 metrin päässä. Matkaa joelle on n. 50 metriä. Mahdollisesti paikalla on ollut pienialainen leiripaikka.

Tutkimukset: Tark. 1994 Halinen.

Ks. Kartta 7.

Enontekiö 274 HIETAJÄRVI (länsi) 1000009537

Pyyntikuoppia. 2.

2831 12 AVISUORATUNTURI

p = 7607 72, i = 3408 00, z = 380 (keskikohta)

(x = 7606 22, y = 2530 54)

p = 7607 75, i = 3408 21, z = 380 (itäosa)

(x = 7606 26, y = 2530 74)

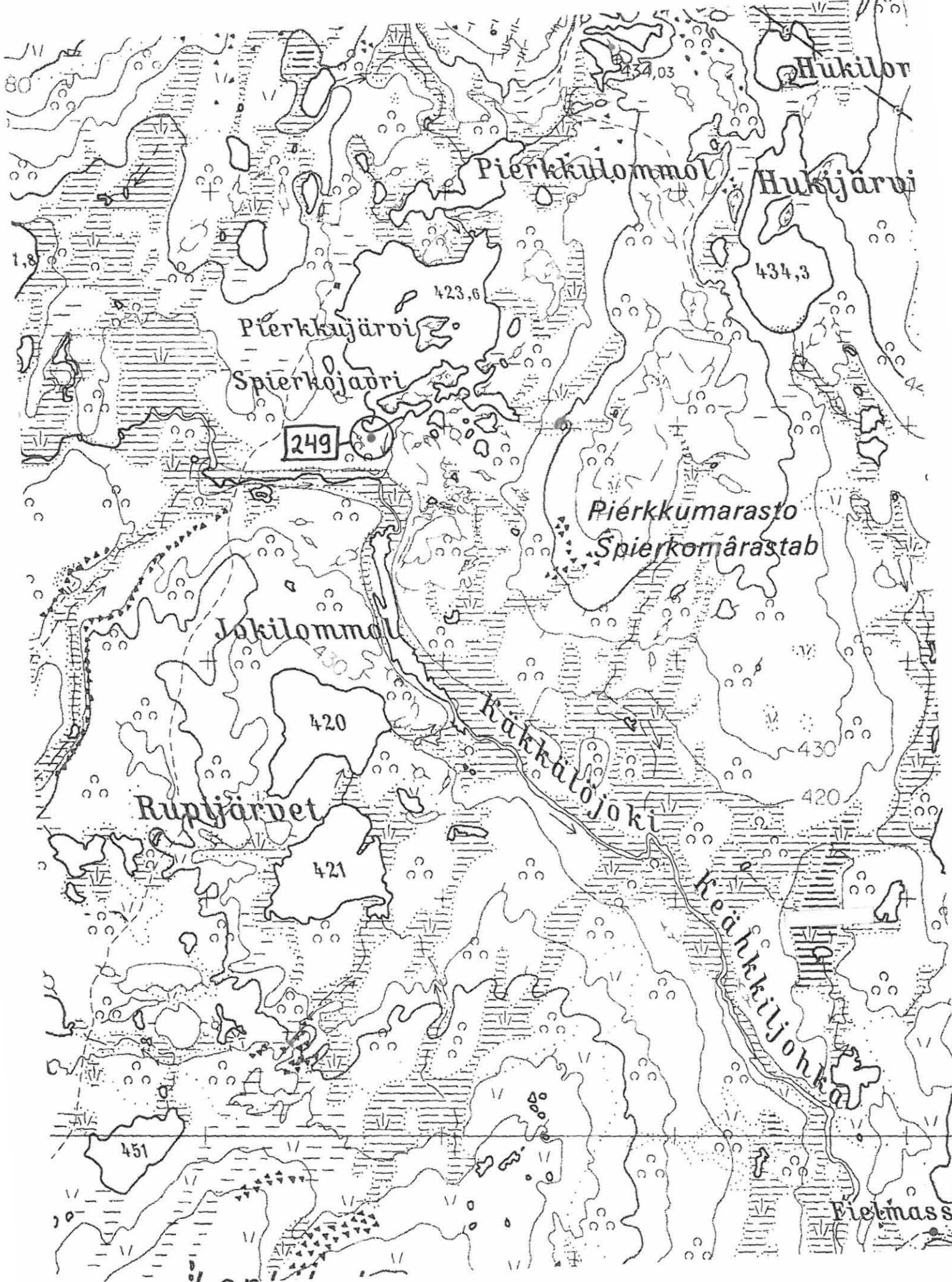
p = 7607 71, i = 3407 86, z = 380 (länsiosa)

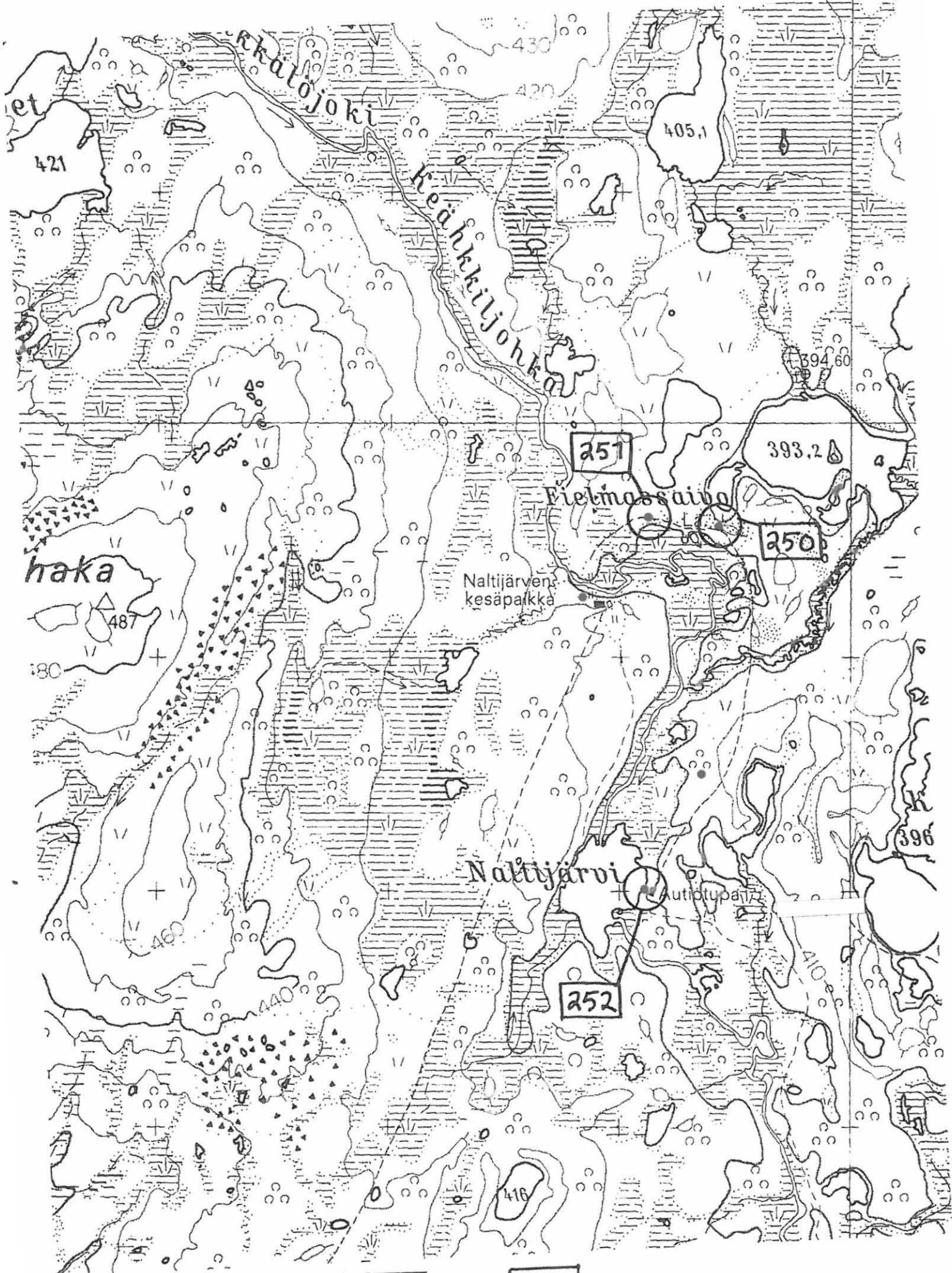
(x = 7606 20, y = 2530 40)

Enontekiön kirkosta n. 49 km itäkoilliseen Hietajärven ja sen länsipuolisen järven välissä. Lähes tasaisella hiekkakannaksella on kaikkiaan 13 pyyntikuoppaa kahdessa jonossa, joista toisessa 10 ja toisessa 3 kuoppaa. Pidempi jono on lähes suora. Se alkaa läntisen järven kapean lahden läheltä ja jatkuu itään n. 100 metrin päähän Hietajärven rannasta. Paikoin kuopat kulkevat kumpareiden lomitse. Kolmen kuopan ryhmä on pääjonosta hieman erillään, niiden välissä on hiekkakumpare. Kaikkiaan kuoppia on n. 300 m matkalla.

Tutkimukset: Tark. 1994 Halinen.

Ks. Kartta 4.





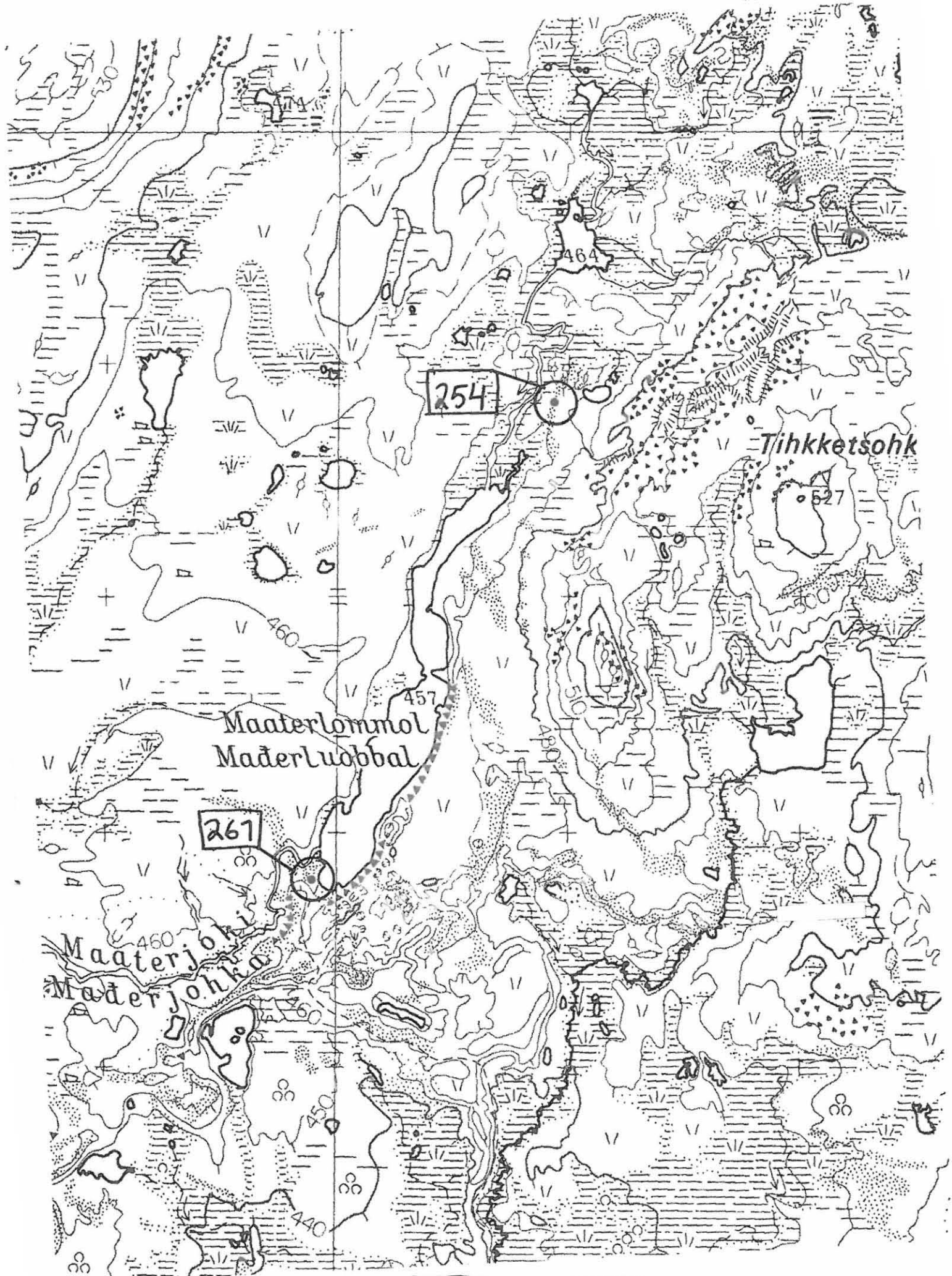
haka

Naltjärven kesäpakk

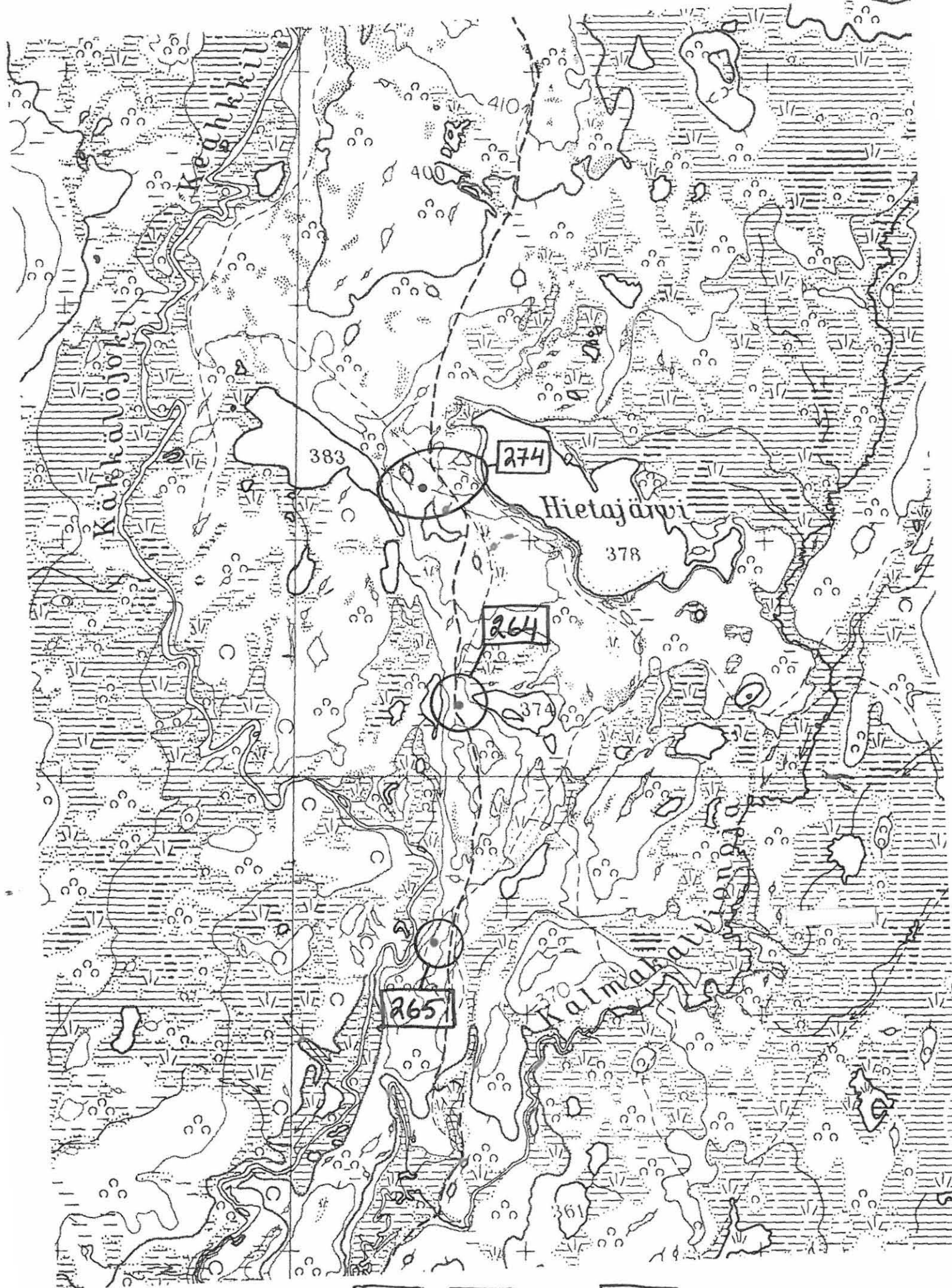
Naltjärvi

Nautlotupa

ENONTEKIO 250, 251 ja 252



ENONTEKIÖ **254** ja **261**



ENONTEKIÖ 264, 265 ja 274

oselkä
šatšielgi

Valtonmaa

Keädgevarri

Kovavuopionrova

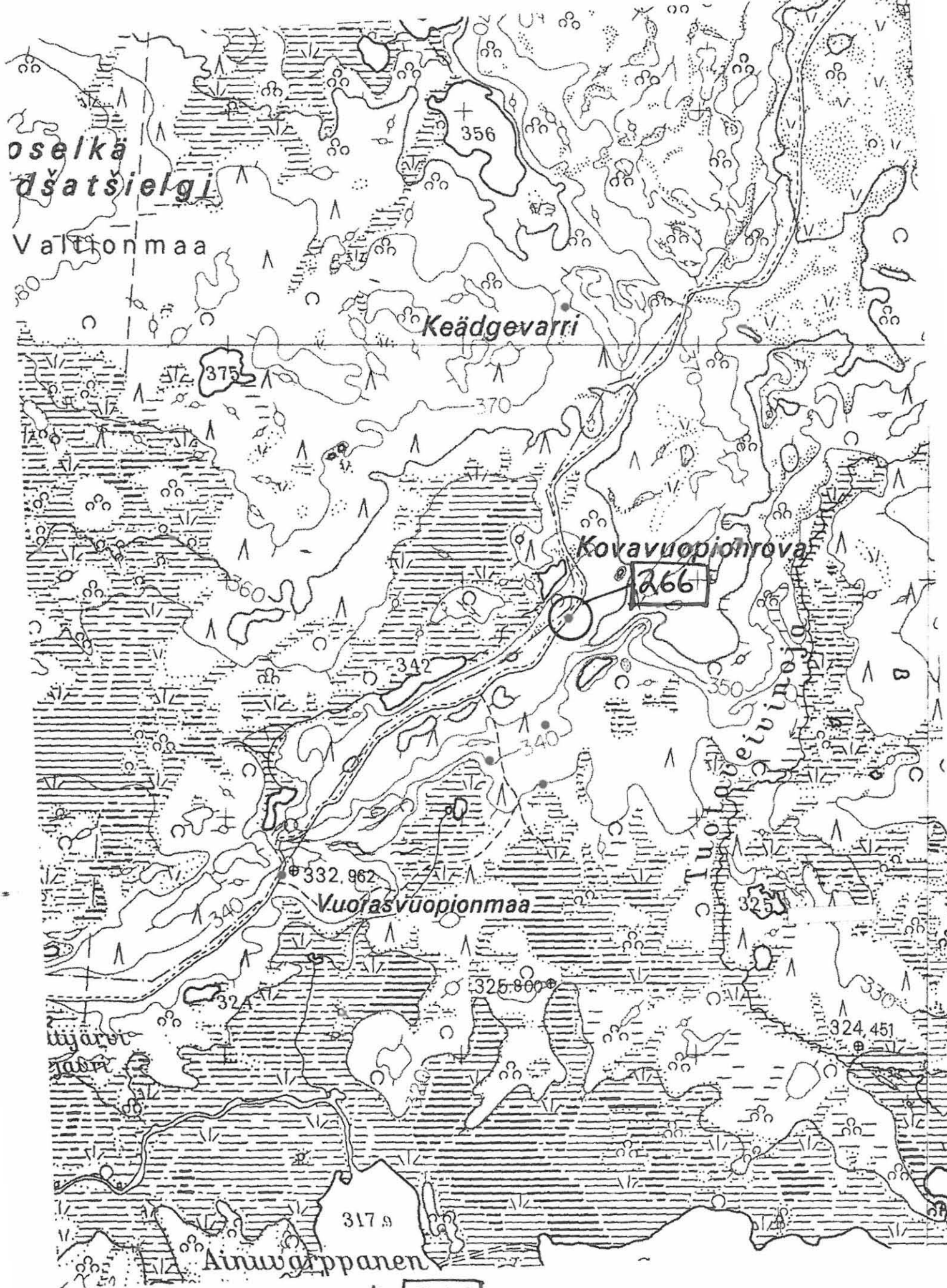
266

Vuorasvuopionmaa

Uyari
šabri

Ainwarppanen

ENONTEKIÖ 266



Vaara
Ivarti

Näkkäljärvi
Neähtsiljärvi

368

268

269

270

271

272

Paskanjärvi

Ke
Keäd

ENONTEKIÖ

268 - 272

