

Kulttuuriperintökohteiden inventointi 2008

Tšoalmmevarri (Salmivaara), Saana ja Tšahkaljavri (Tsahkaljärvi)
Enontekiö



METSÄHALLITUS

Kulttuuriperinnön erikoissuunnittelija

Pirjo Rautiainen

Metsähallitus

Lapin luontopalvelut

Kivi 9.2.2009

KUVAILEHTI

JULKAISIJA	Metsähallitus	JULKAISUAIKA	
TOIMEKSIANTAJA	Metsähallitus	HYVÄKSYMISPÄIVÄMÄÄRÄ	
LUOTTAMUKSELLISUUS	Julkinen	DIAARINUMERO	5242/41/2008
SUOJELUALUEITYYPPI/ SUOJELUOHJELMA	-		
ALUEEN NIMI	Tšoalmmevarri (Salmivaara), Saana ja Tšahkaljavri (Tšahkaljärvi)		
NATURA 2000 - ALUEEN NIMI JA KOODI			
ALUEYKSIKKÖ	Lapin luontopalvelut		
TEKIJÄ(T)	Pirjo Rautiainen		
JULKAISUN NIMI	Kulttuuriperintökohteiden inventointi 2008, Tšoalmmevarri (Salmivaara), Saana ja Tšahkaljavri (Tšahkaljärvi), Enontekiö		
TIIVISTELMÄ	<p>Enontekiön Tšoalmmevarriin eli Salmivaaraan ollaan tekemässä asemakaavaa, ja alueeseen kohdistuu maankäyttöpaineita. Tämän takia alue käytiin inventoimassa. Inventoinnissa keskityttiin vain alueen rantakaistaleeseen, Salmivaaran sisäosissa ei käyty. Salmivaaran lisäksi tarkastettiin Tšahkaljärven lähistön kohteita sekä käytiin pikaisesti Saanalla luontotyyppi-inventointikurssin ohessa.</p> <p>Salmivaarasta löydettiin yksi kaksiosainen aiemmin tuntematon, mahdollisesti varhaismetallikautinen asuinpaikka, Tšahkaljärveltä yksi mahdollisesti kivikautinen asuinpaikka ja Saanalta neljä toisen maailmansodan aikaista taistelupesäkettä.</p>		
AVAINSANAT	Asuinpaikka, esihistoria, historia, kivikausi, toinen maailmansota, varhaismetallikausi		
MUUT TIEDOT			
SARJAN NIMI JA NUMERO			
ISSN		ISBN (NIDOTTU)	
		ISBN (PDF)	
SIVUMÄÄRÄ	41	KIELI	Suomi
KUSTANTAJA		PAINOPAIKKA	
JAKAJA	Metsähallitus, luontopalvelut	HINTA	

SISÄLLYSLUETTELO

1 JOHDANTO	4
2 KOHTEET	6
2.1 Salmivaara.....	6
1 SALMIVAARA 1a ja 1b	6
2 SALMIVAARA 2.....	14
2.2 Tsahkaljärvi.....	18
3 TSAHKALJOHKA ETELÄ 1	18
4 TSAHKALJÄRVI ITÄ.....	23
5 TSAHKALJOEN LUUSUA	30
2.3 Saana	32
6 SAANA 1.....	32
7 SAANA 2.....	36
3 YHTEENVETO	41

1 JOHDANTO

Enontekiön Tšoalmmevarriin eli Salmivaaraan ollaan tekemässä asemakaavaa ja alueeseen kohdistuu maankäyttöpaineita. Tämän takia alue käytiin inventoimassa. Inventoinnissa keskityttiin alueen rantakaistaleeseen, Salmivaaran sisäosissa ei käyty. Salmivaaran lisäksi tarkastettiin Tsahkaljärven lähistön kohteita sekä käytiin pikaisesti Saanalla luontotyyppi-inventointikurssin ohessa.

Taulukko 1. Löydettyjen tai tarkastettujen kohteiden koordinaatit

Kohde	x	y	z
Salmivaara 1a	7669005	3254330	480
Salmivaara 1b	7668930	3254500	480
Salmivaara 2	7669020	3254805	480
Tsahkaljoki etelä 1	7671300	3256275	500
Tsahkaljärvi itä, tulisijan jäänteet	7672055	3258150	565
Tsahkaljärvi itä, kvartsikaapimet	7672015	3258215	565
Tsahkaljärvi itä, kuoppa A	7672080	3258230	570
Tsahkaljärvi itä, kuoppa B	7671990	3258295	570
Tsahkaljoen luusua	7671918	3256753	556
Saana 1a	7676595	3253310	612
Saana 1b	7676630	3253315	610
Saana 2a	7675860	3254995	760
Saana 2b	7675825	3255045	760

Salmivaarasta löydettiin yksi kaksiosainen, aiemmin tuntematon, mahdollisesti varhaismetallikautinen asuinpaikka, Tsahkaljärveltä yksi mahdollisesti kivikautinen asuinpaikka ja Saanalta neljä toisen maailmansodan aikaista taistelupesäkettä. Lisäksi Salmivaaran kaakkoisosasta kartoitettiin historiallisen ajan pirtin paikka.

Salmivaara sijaitsee Kilpisjärven kylän länsipuolella Kilpisjärven ja Alajärven välissä. Se on laajuudeltaan noin 350 hehtaaria. Niemellä on kaksi vaaraa – Salmivaara ja sen koillispuolella oleva kaksiosainen, kartoilla nimetön vaara. Korkeimmillaan alue ulottuu 598 metriä meren pinnan yläpuolelle, mutta rannat ovat yli sata metriä alempana, noin 480 metrissä. Salmivaara on hyvin kivistä, ainoastaan aivan eteläosissa on pienillä alueilla hiekkaista maaperää. Kasvillisuudeltaan alue on tunturikoivikko.

Tsahkaljärvi sijaitsee Kilpisjärven kylän tuntumassa, siitä reilun kilometrin koilliseen. Järven lähistöltä on jo aiemmin löydetty muutamia esihistoriallisia kohteita. Ympäristö on melko harvaa tunturikoivikko ja siellä täällä soita tai soistuneita alueita. Hiekkaisia alueita on etenkin järven kaakkoispuolella. Inventoinnissa käytiin ainoastaan järven etelä- ja kaakkoispuolella.

Saana sijaitsee Kilpisjärven kylästä noin 2.5 kilometriä pohjoiseen. Se on korkeimmillaan 1029 metriä. Saanan rinteillä, kuten muuallakin Kilpisjärvellä on runsaasti merkkejä saksalaisten joukkojen toiminnasta. Aluetta ei varsinaisesti inventoitu, vaan vastaan tulleet kohteet dokumentoitiin pikaisesti luontotyyppi-inventointikurssin yhteydessä.



Kartta 1. Kilpisjärven löydetyt ja tarkastetut kohteet. ©Metsähallitus, ©Maanmittauslaitos 1/MYY/2008.

2 KOHTEET

1000015465

2.1 Salmivaara

1 SALMIVAARA 1a ja 1b

PERUSTIEDOT KOHTEESTA

MJ-tyyppi	Asuinpaikat
Tyyppin tarkenne	-
Ajoitus	kivikautinen ja/tai varhaismetallikautinen
Ehdotus rauhoitusluokaksi	2
Lukumäärä	1
Peruskartta	182311
Koordinaatit	
Salmivaara 1a	x = 7669005 y = 3254330
Salmivaara 1b	z = n. 480 m mpy x = 7668930 y = 3254500 z = n. 480 m mpy
Koordinaattiselite	Kohteiden keskeltä
Maastomerkitä	Ei ole
Pinta-ala	
Salmivaara 1 a	n. 0.1 ha
Salmivaara 1 b	n. 0.1 ha
Etäisyystieto kirkosta	Hetan kirkosta 130 km luoteeseen

OMISTAJATIEDOT

Alue/rekisterikylä	Kilpisjärvi
Omistaja	Valtio
Suojelualue	-

INVENTOINTI

Aika	12.8.2008
Löydöt	
Salmivaara 1a	KM 37494: 1-3
Salmivaara 1b	KM 37494: 4
Karttaotteet	Kartat 2 ja 3
Kuvat	Kuvat 1-7

KOHDEKuvaus

Salmivaara on Kilpisjärven ja Alajärven välissä oleva suuri ja korkea niemi. Niemen rannat ovat paikoin jyrkähköt ja hyvin kiviset. Salmivaaran eteläosa ulottuu aivan lähelle Ruotsin rajaa. Eteläosan ja Ruotsin välillä kulkee Kilpisjärven ja Alajärven yhdistävä salmi, joka on kapeimmillaan noin 130 metrin levyinen.

Salmivaaran eteläisimmässä kärjessä on kaksi pientä niemekettä, jotka ovat muuta Salmivaaraa vähäkivisempiä. Läntisemmässä niemekkeessä (**Salmivaara 1a**) on noin 40 x 15 metrin suuruinen ja noin 4 metriä järven pinnan yläpuolelle kohoava kumpare. Kumpareen järven puoleisella laidalla maaperä on paljaana todennäköisesti jäiden hankauksen takia.

Aivan rannasta noin viiden senttimetrin syvyydestä löytyi kaksi kvartsiittiesinettä sekä kvartsiittiesineen katkelma. Kumpareen poikki pitkittäin (luoteis-kaakkoissuunnassa) tehtiin neljä koepistoa lapiolla. Koepistoista ei löytynyt mitään esihistorialliseen ihmistoimintaan viittaavaa – ei lisää löytöjä, nokea, hiiltä tai maaperän värjäytymiä.

Niemekkeellä kasvaa muutama tunturikoivu, ja kenttäkerros muodostuu variksen- ja riekonmarjasta sekä puolukasta. Kumpareen pohjoispuolella on matalampi soistunut alue. Niemekkeen maaperä on hiekkamoreenia.

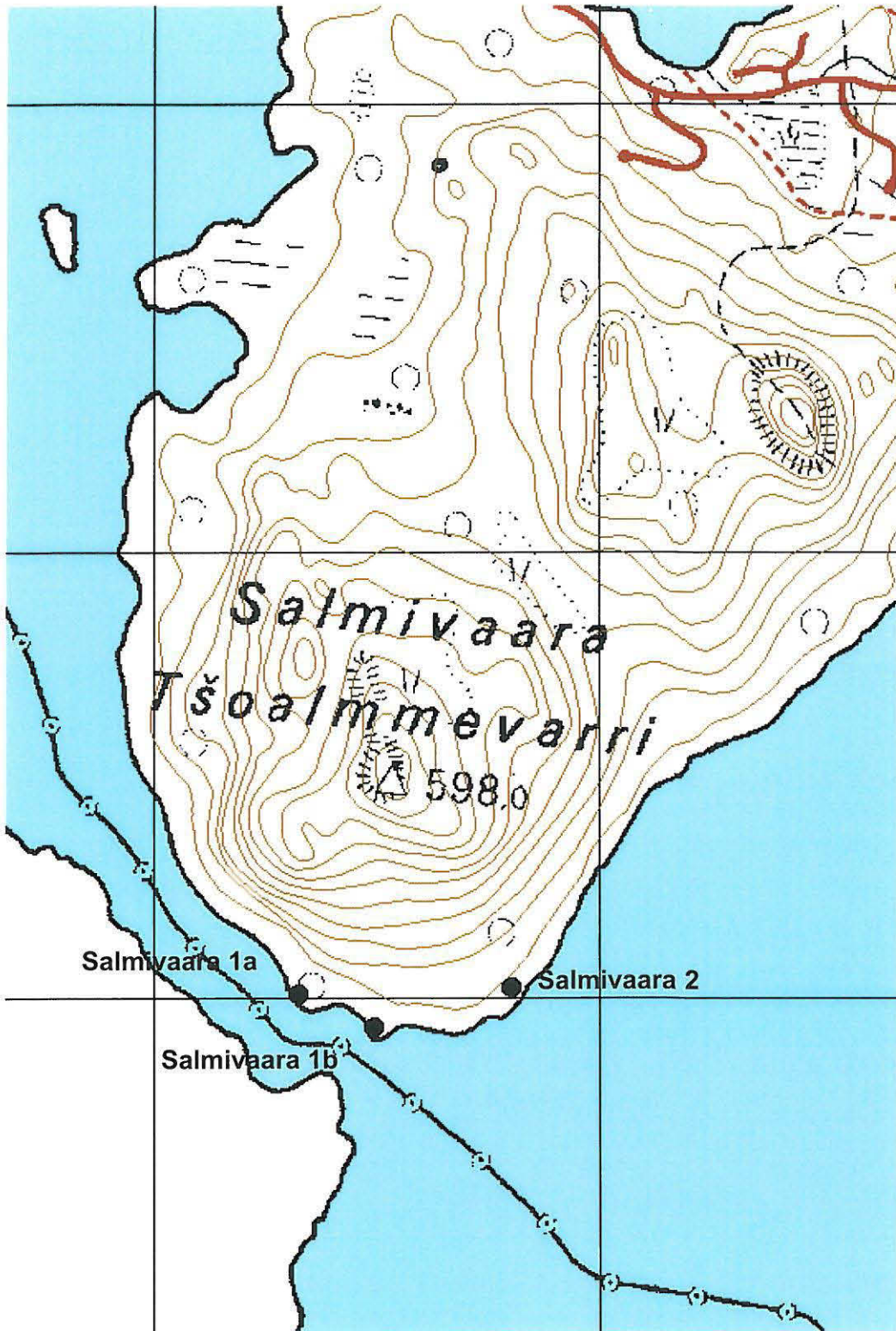
Itäisempi niemeke (**Salmivaara 1b**) on edellistä kapeampi, kooltaan noin 30 x 10 metriä ja nousee korkeimmillaan noin neljä metriä järven pintaa ylemmäs. Niemekkeen kärjessä on noin 5 x 3 metrin laajuinen kivennäismaalle kulunut kasviton alue. Alueella on näkyvissä viitisentoista kvartsiitti-iskosta reilun neliömetrin alalla. Löytöpaikan vieressä on muutama istuimeksi sopiva suuri kivi.

Kvartsiitti-iskosten vieressä oli pieni, noin 10 x 15 senttimetrin laajuinen punaiseksi palaneen hiekan alue sekä muutama palanut kivi. On kuitenkin vaikea sanoa ovatko ne peräisin esihistoriallisesta tulisijasta vai myöhemmin paikalla tulistelleiden nuotioista.

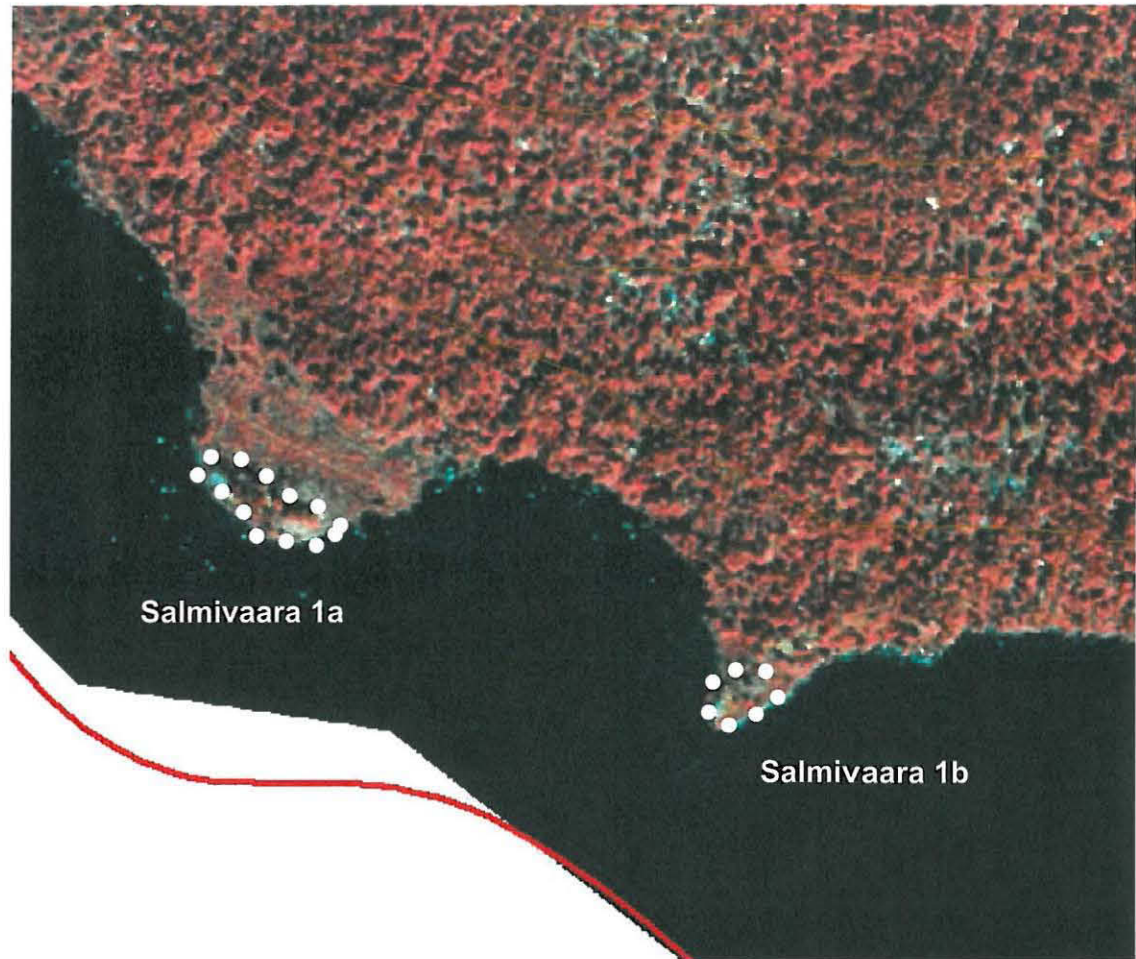
Niemekkeelle tehtiin sen pituussuunnassa (lounais-koillissuunnassa) viisi koepistoa löytöpaikan pohjoispuolelle, mutta niistä ei löytynyt mitään muuta esihistorialliseen ihmistoimintaan viittaavaa.

Niemekkeellä kasvaa muutamia tunturikoivuja. Kenttäkerros muodostuu lähinnä variksenmarjasta. Maaperä on osin hiekka, osin hiekkamoreenia. Niemen kärjessä iskosten löytöpaikan vieressä on muutamia todennäköisesti ketun kaivamia koloja.

Kohteiden rajaukset on tehty topografian ja löytöjen perusteella. Salmivaara 1a:ssa löytöpaikat rajoittuivat aivan niemen kärkeen, mutta sopivaa asuinpaikkaa on ollut niemen kärjen soistumaton kivennäismaa-alue. Kärjen pohjoispuolinen alue lienee jo asuinpaikan käyttöaikana ollut liian kosteaa. Salmivaara 1b:n rajaus tehtiin löytöjen ohella myös asutavaksi sopivan alueen perusteella.



Kartta 2. Salmivaara 1a ja 1b sekä Salmivaara 2. ©Metsähallitus,
©Maanmittauslaitos 1/MYY/2008.



Kartta 3. Salmivaara 1a ja 1b. ©Metsähallitus, ©Maanmittauslaitos 1/MYY/2008.



Kuva 1. Salmivaara 1a. Asuinpaikka sijaitsee kuvassa näkyvän niemen kärjessä. Kuvattu Salmivaara 1b:stä, kaakosta.



Kuva 2. Salmivaara 1a. Asuinpaikka erottuu kumpareena kuvan keski-osassa. Kuvattu koillisesta.



Kuva 3. Salmivaara 1b. Asuinpaikka sijaitsee kuvassa näkyvän niemen kärjessä. Kuvattu koillisesta.



Kuva 4. Salmivaara 1b. Kvartsiitti-iskokset löytyivät nuolella osoitetusta kohdasta suuren kiven läheltä. Kuvattu pohjoisesta.



Kuva 5. Salmivaara 1b. Kvartsiitti-iskokset löytyivät nuolella osoitetusta kohdasta suuren kiven läheltä. Kuvattu etelästä.



Kuva 6. Salmivaara 1b. Kvartsiitti-iskoksia.



Kuva 7. Salmivaara 1b. Ketun kaivama kolo asuinpaikalla.

2 SALMIVAARA 2

ei my. rek.

PERUSTIEDOT KOHTEESTA

MJ-tyyppi	Maaseudun asutushistorialliset jäännökset
Tyyppin tarkenne	Talonpohjat
Ajoitus	Historiallinen
Ehdotus rauhoitusluokaksi	-
Lukumäärä	1
Peruskartta	182311
Koordinaatit	x = 7669020 y = 3254805 z = n. 480 m mpy
Koordinaattiselite	Kohteen keskeltä
Maastomerkintä	Ei ole
Pinta-ala	n. 0.1 ha
Etäisyystieto kirkosta	Hetan kirkosta noin 130 km luoteeseen

OMISTAJATIEDOT

Alue/rekisterikylä	Kilpisjärvi
Omistaja	Valtio
Suojelualue	-

INVENTOINTI

Aika	12.8.2008
Löydöt	-
Karttaotteet	Kartta 2, sivu 8
Kuvat	Kuvat 8-10

KOHDEKUVAUS

Kilpisjärven ja Alajärven välisen Salmivaaran kaakkoisrannalla on vanhan tilan paikka. Tilan rakennuksista on jäljellä enää ilmeisesti pirtin tulisijan muuri. Muuri on noin 1 x 1 m suuruinen, noin 1.5 korkeinen ja luonnonkivistä muurattu. Muita rakenteita ei pihapiirissä näy.

Tila on ilmeisesti asutettu noin vuonna 1926, jolloin paikalle asettui aviopari Kristianna ja Tuomas Harju. Heinäkuussa 1942 Kilpisjärvellä suomalaisten pitämästä venäläisvankien työleiristä karkasi kolme vankia. He tunkeutuivat Harjujen tupaan, tappoivat asukkaat ja ryöstivät tuvasta ruokaa ja muita tarvikkeita (Walter Ericson 1981, Över gränserna. Tor-nedalica. Luleå.) Kaksi vangeista saatiin sittemmin kiinni, mutta kolmannen nuo kaksi olivat surmanneet matkallaan Ruotsiin.

Vielä jäljellä olevaan tulisijan muuriin on kiinnitetty metallilaatta muistoksi paikalla tapahtuneesta tragediasta:

Harjun tuvan tragedia
23.7.1942
Kalastaja Tuomas Harju s. 30.7.1883
Enontekiö

Kristianna Cecilia Harju e. Johansen
s. 21.6.1897 Lyngen Norja

Yykeänperän
suomalaiseura

Tilan pihapiiri erottuu ympäröivästä kasvillisuudesta vielä selvästi. Pihapiiri on runsaslajista niittyä ja rajoittuu ympäröivään koivikkoon. Pihapiiri on suuruudeltaan noin 30 x 30 metriä ja se rajoittuu Alajärven rantaan.



Kuva 8. Salmivaara 2. Harjun tilan pihapiiriä. Taustalla näkyvissä tulisijan muuri, johon on kiinnitetty metallilaatta. Kuvattu etelästä.

Kuva 9. Salmivaara 2.
Muuriin kiinnitetty metallilaatta.





Makarna Thomas och Kristiana Harjus stuga vid östra stranden av Kilpisjärvi. Foto: Rovaniemi-polisen.

Kuva 10. Salmivaara 2. Harjujen tupa traagisen tapahtuman jälkeen. Kuva kirjasta Walter Ericson 1981, *Över gränserna*.

2.2 Tsahkaljärvi

3 TSAHKALJOHKA ETELÄ 1

47010777

PERUSTIEDOT KOHTEESTA

MJ-tyyppi	Asuinpaikat
Tyyppin tarkenne	-
Ajoitus	Kivi- ja/tai varhaismetallikautinen
Ehdotus rauhoitusluokaksi	2
Lukumäärä	1
Peruskartta	182311
Koordinaatit	
Keskimmäinen kvartsiittikeskittymä	x = 7671300 y = 3256275 z = 500 m mpy
Punaiseksi värjäytynyt maa	x = 7671285 y = 3256270 z = 500 m mpy
Koordinaattiselite	Keskimmäisen keskittymän kohdalta
Maastomerkintä	Ei ole
Pinta-ala	Noin kaksi aaria
Etäisyystieto kirkosta	Hetan kirkosta 130 km luoteeseen

OMISTAJATIEDOT

Alue/rekisterikylä	Kilpisjärvi
Omistaja	Valtio
Suojelualue	-

INVENTOINTI

Aika	12.8.2008
Löydöt	-
Karttaotteet	Kartat 4 ja 5
Kuvat	Kuvat 11 ja 12

KOHDEKUVAUS

Metsähallituksen luontotuvan takaa Kilpisjärven kylältä lähtee kävelyreitti kohti Tsahkaljärveä. Polku haarautuu välillä useammaksi uraksi, joista pohjoisimman uran kuluneella pinnalla on näkyvissä runsaasti kvartsiitti-iskoksia.

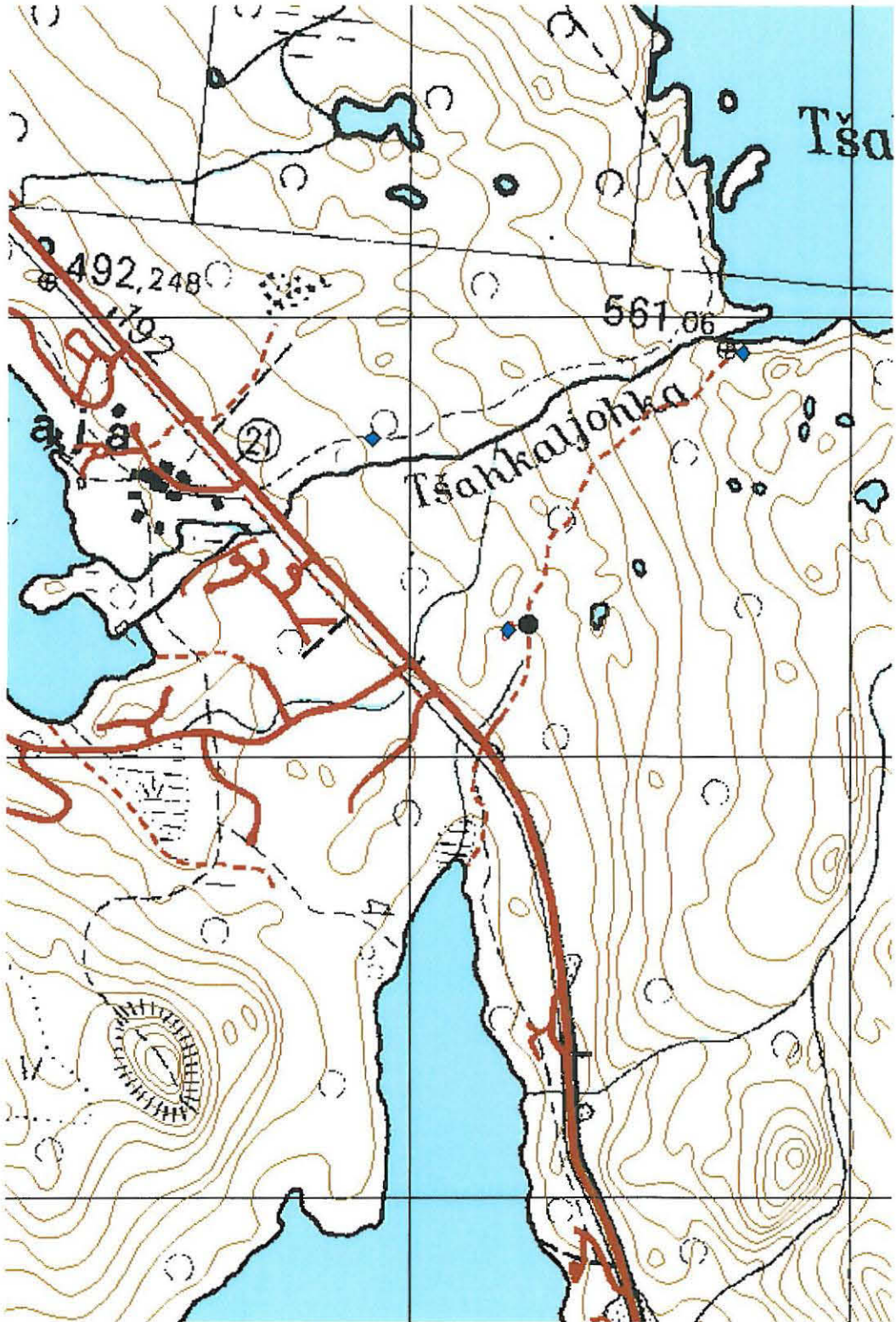
Petri Halinen on inventoinut kohteen vuonna 2001. Inventointikertomuksessa mainittujen koordinaattien kohdalta ei löytynyt kuvausta vastaavaa paikkaa, mutta sellainen löytyi ilmoitetuista koordinaateista noin 50 metriä itäkaakkoon.

Reitillä on näkyvissä kolme erillistä pesäkettä kvartsiittia. Niistä keskimmäinen on yllä

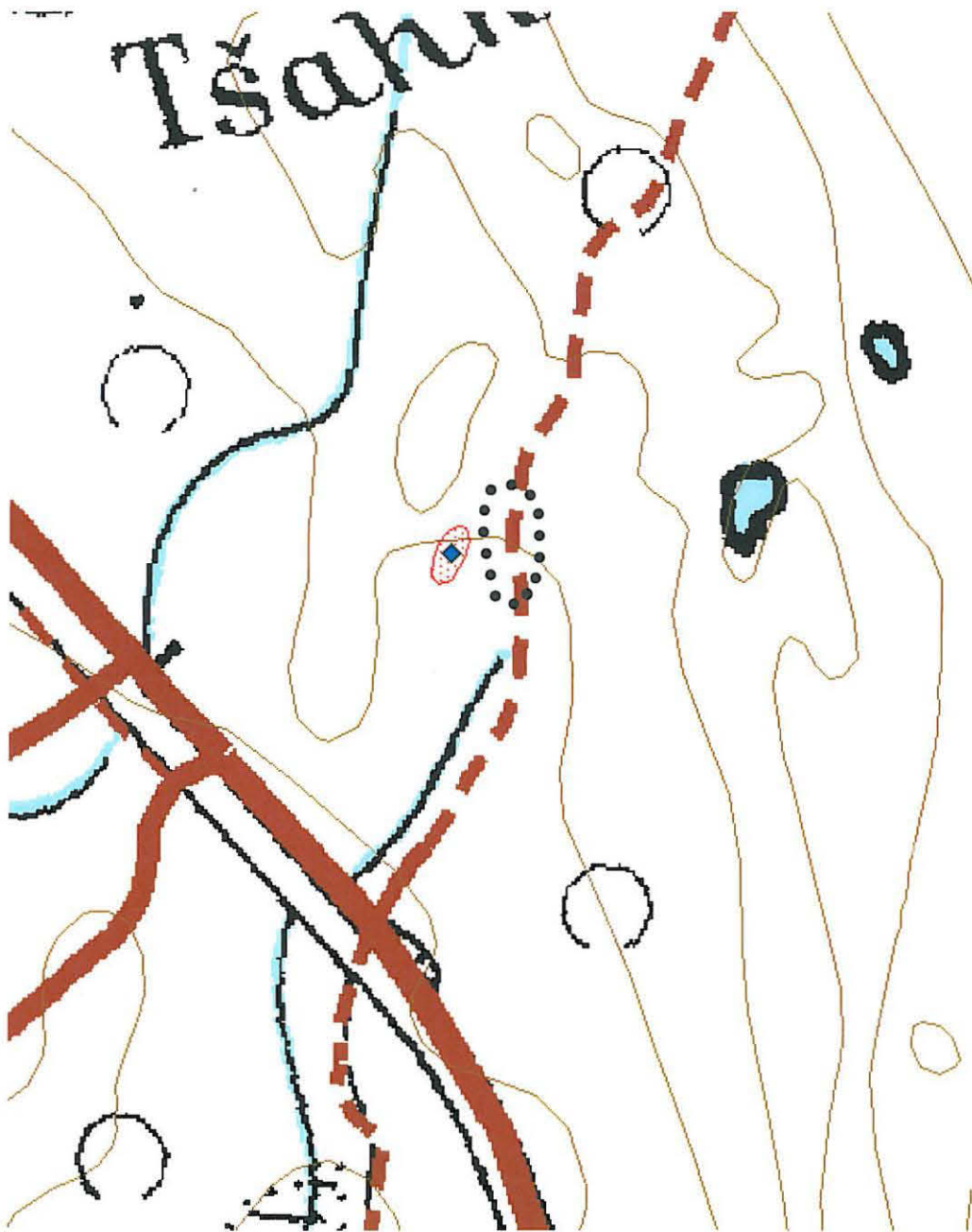
mainittujen koordinaattien kohdalla ja siitä koilliseen noin viiden metrin päässä on toinen ja noin 10 metriä etelään kolmas. Pesäkkeet ovat vajaan metrin halkaisijaltaan, ja niissä on runsaasti kvartsiittia. Uralla on myös noin 70 x 30 senttimetrin suuruinen punaiseksi värjäytyneen maan läiskä.

Ura kulkee matalassa laaksossa ja sen molemmin puolin on matalahkoja kumpuja. Maasto nousee myös kohti Tsahkaljärveä. Ympäristö on kivikkoista tunturikoivikkoa ja alavammat kohdat ovat paikoitellen hieman soistuneita.

Asuinpaikka on kulumisvaarassa, koska uraa pitkin kuljetaan mönkijöillä.



Kartta 4. Tsahkaljohka etelä 1. Kivikautinen ja/tai varhaismetallikautinen asuinpaikka (musta pallo). Siniset vinoneliöt ovat mj-rekisterin ilmoittamia kohteita. ©Metsähallitus, ©Maanmittauslaitos 1/MYY/2008.



Kartta 5. Tsahkaljohka etelä 1. Löytöalueen raja. Sininen vinoneliö on mjr-rekisterin ilmoittama kohde. ©Metsähallitus, ©Maanmittauslaitos 1/MYY/2008.



Kuva 11. Tsahkaljohka etelä 1. Erikoissuunnittelija Päivi Paalamo seisoo keskimmäisen kvartsiittipesäkkeen vieressä. Kuvattu etelästä.



Kuva 12. Tsahkaljohka etelä 1. Yksityiskohta keskimmäisestä kvartsiittipesäkkeestä.

4 TSAHKALJÄRVI ITÄ

47010153

PERUSTIEDOT KOHTEESTA

MJ-tyyppi	Työ- ja valmistuspaikat, asuinpaikat
Tyyppin tarkenne	Pyyntikuopat/säilytyskuopat, asuinpaikat
Ajoitus	Kivikautinen?
Ehdotus rauhoitusluokaksi	2
Lukumäärä	3
Peruskartta	182312
Koordinaatit	
Tulisijan pohja	x = 7672055 y = 3258150 z = noin 565 m mpy
Kvartsikaapimet	x = 7672015 y = 3258215 z = noin 565 m mpy
Kuoppa A	x = 7672080 y = 3258230 z = noin 570 m mpy
Kuoppa B	x = 7671990 y = 3258295 z = noin 570 m mpy
Koordinaattiselite	Kohteiden keskeltä
Maastomerkintä	Ei ole
Pinta-ala	Noin 4 ha
Etäisyystieto kirkosta	Hetan kirkosta 130 km luoteeseen

OMISTAJATIEDOT

Alue/rekisterikylä	Kilpisjärvi
Omistaja	Valtio
Suojelualue	-

INVENTOINTI

Aika	14.8.2008
Löydöt	KM 37495: 1-3
Karttaotteet	Kartta 6
Kuvat	Kuvat 13-19

KOHDEKUVAUS

Martti Koponen ja Jarmo Kankaanpää ovat löytäneet vuonna 1989 Tsahkaljärven itäpuolelta kaksi kuoppaa, joiden mainitsevat olevan todennäköisesti pyynti- tai säilytyskuoppia.

Tsahkaljärveen laskee kaakosta pieni joki, jonka pohjoisrannalla järven lähellä on laaja, ta-

sainen rantaterassi. Maasto kohoaa jyrkästi reilut pari metriä terassin pohjoispuolella. Kuopat sijaitsevat tällä ylemmällä terassilla. Niistä läntisempi (kuoppa A) sijaitsee noin 130 metriä joen suusta itään ja noin 70 metriä joesta pohjoiseen. Kuoppa on pyöreä, halkaisijaltaan 1.2 metriä ja syvyydeltään 60-70 cm. Syvyyttä oli vaikea arvioida, koska kuoppa on puolillaan roskia.

Kuopasta A noin 110 metriä kaakkoon on toinen kuoppa (kuoppa B). Se on pyöreä ja halkaisijaltaan 1.5 metriä ja syvyydeltään noin 50 cm. Myös tässä kuopassa on roskia. Molemmat kuopat ovat jyrkkäreunaisia, eivät aivan tyypillisen pyyntikuopan näköisiä.

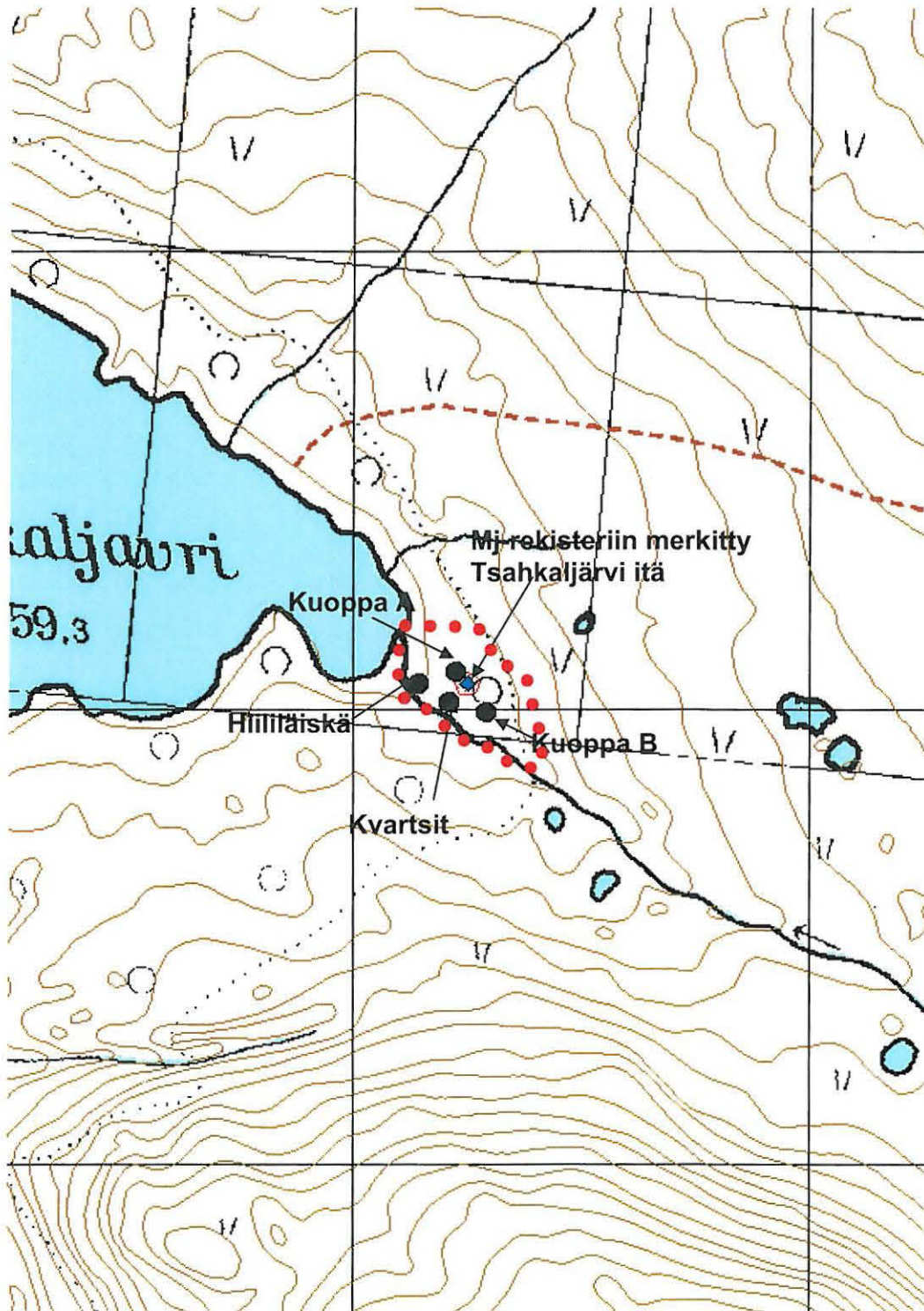
Alemmalla terassilla heti joen pohjoispuolella on asuinpaikka, joka lienee kivikautinen. Joen suusta noin 100 metriä ylävirtaan joen pohjoispuolella, joesta 10 metrin päässä on pyöreähkö 40 senttimetriä halkaisijaltaan oleva noki/hiililäiskä, jossa on runsaasti palaneita luita. Kyseessä lienee tulisijan jäännös, joka on tuhoutunut kun sen yli on ajettu mönkijöillä. Tulisijassa mahdollisesti olleita kiviä ei näy lähistöllä.

Toinen merkki asuinpaikasta ovat kaksi kvartsikaavinta. Ne löytyivät joen pohjoispuolelta noin 160 metriä ylävirtaan aivan joen törmältä. Törmä on löytöpaikalta kokonaan kasvillisuudesta paljas. Kaapimet olivat aivan toistensa vieressä. Niiden lähistöltä ei löytynyt muita merkkejä esihistoriallisesta asutuksesta.

Sekä alempi että ylempi terassi olivat täynnä mönkijän jälkiä ja maaperä oli monin paikoin täysin paljasta. Mönkijöillä ajelu vahingoittaa asuinpaikkaa ja kuoppien ympäristöä. Ainut positiivinen asia mönkijöistä on, että havaintomahdollisuudet kohteella olivat hyvät koska maaperä oli monin paikoin esillä.

Alue on rajattu löytöjen ja topografialtaan sopivan alueen perusteella.

Alueella kasvaa harvakseltaan tunturikoivuja. Maaperä on hiekkamoreenia.



Kartta 6. Tsahkaljärvi itä. Kivikautinen? asuinpaikka ja pyynti/säilytyskuopat. ©Metsähallitus, ©Maanmittauslaitos 1/MYY/2008.



Kuva 13. Tsahkaljärvi itä. Alempi terassi, josta löytyi merkkejä kivi-
kauti-
sesta? asuinpaikasta. Vasemmalla joki ja taustalla Tsahkaljärvi. Kuvattu
idästä.



Kuva 14. Tsahkaljärvi itä. Alempi terassi, josta löytyi merkkejä kivi-
kauti-
sesta? asuinpaikasta. Kvartsikaapimet löytyivät kuvan keskiosan paljaalta
törmältä. Kuvattu kaakosta.



Kuva 15. Tsahkaljärvi itä. Noki/hiililäiskä keskellä kuvaa kartasta oikealle. Kuvattu pohjoisesta.



Kuva 16. Tsahkaljärvi itä. Palaneita luita noki/hiililäiskässä.



Kuva 17. Tsahkaljärvi itä. Kuoppa A. Kuvattu kaakosta.



Kuva 18. Tsahkaljärvi itä. Kuoppa B. Kuvattu kaakosta.



Kuva 19. Tsahkaljärvi itä. Mönkijöiden jättämiä jälkiä alemman ja ylemmän terassin välisessä rinteessä. Kuvattu kaakosta.

5 TSAHKALJOEN LUUSUA

1000002889

PERUSTIEDOT KOHTEESTA

MJ-tyyppi	Raaka-aineen hankintapaikat
Tyyppin tarkenne	Louhokset
Ajoitus	Kivi- ja/tai pronssikautinen
Ehdotus rauhoitusluokaksi	-
Lukumäärä	-
Peruskartta	182311
Koordinaatit	x = 7671918 y = 3256753 z = 556 m mpy
Koordinaattiselite	Kohteen keskeltä?
Maastomerkintä	Ei ole
Pinta-ala	?
Etäisyystieto kirkosta	Hetan kirkosta 130 km luoteeseen

OMISTAJATIEDOT

Alue/rekisterikylä	Kilpisjärvi
Omistaja	Valtio
Suojelualue	-

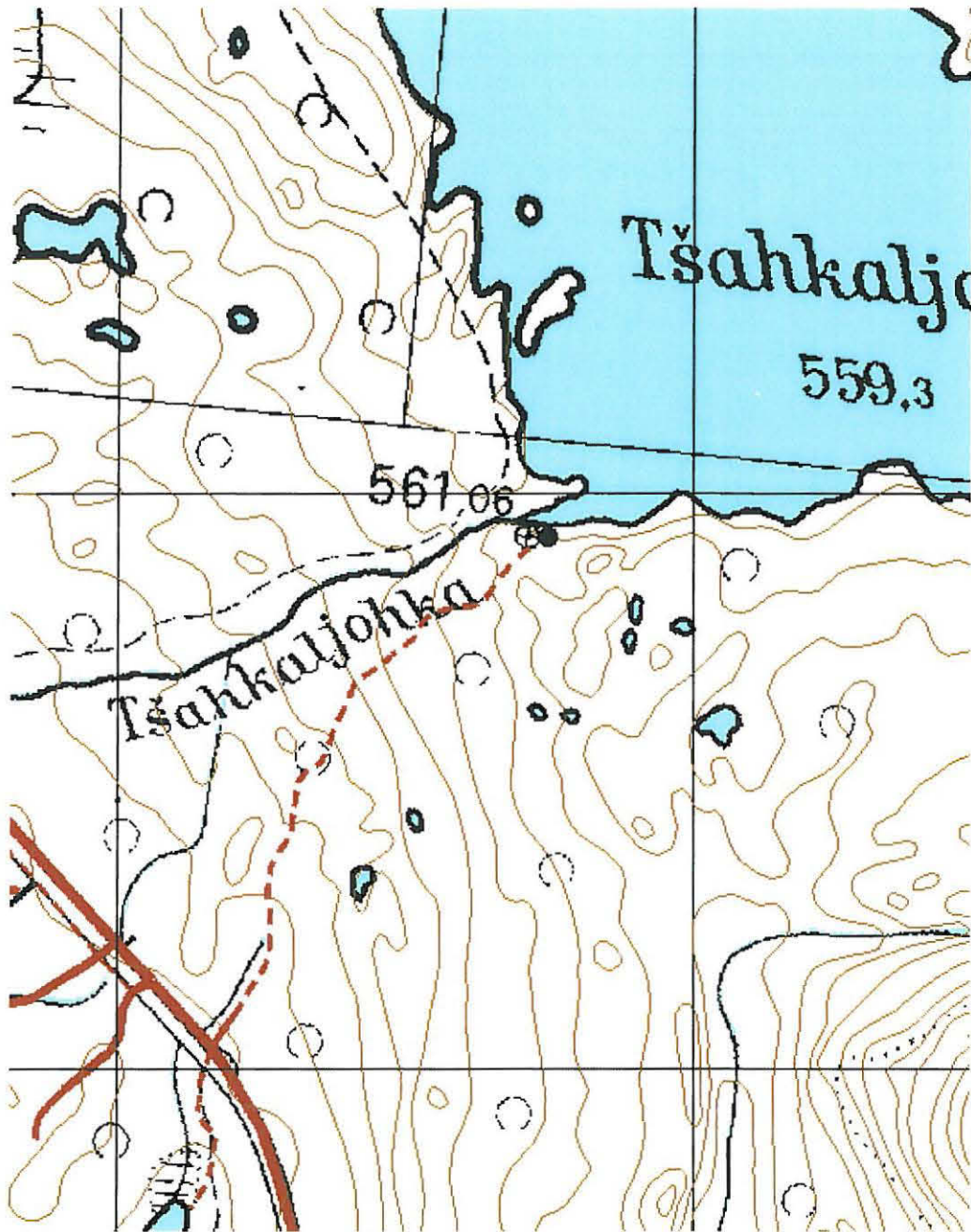
INVENTOINTI

Aika	12.8.2008
Löydöt	-
Karttaotteet	Kartta 7
Kuvat	-

KOHDEKUVAUS

Martti Koponen on löytänyt vuonna 1989 Tsahkaljoen luusuasta kvartsiittivaraston. Kohdetta yritettiin paikallistaa koordinaattien ja kohteen kuvauksen perusteella, mutta mitään ei löydetty. Ilmoitettujen koordinaattien lähimaastossa ei ollut kuvausta vastaavaa kohdetta.

Joko koordinaatit ovat väärin, kohde on hävitetty tai emme vain löytäneet oikeaa paikkaa.



Kartta 7. Tsahkaljoen luusua. ©Metsähallitus, ©Maanmittauslaitos
1/MYY/2008.

2.3 Saana

6 SAANA 1

1000015466
Maadoll. osaj. (6.2.2009)

PERUSTIEDOT KOHTEESTA

MJ-tyyppi	Sotahistorialliset jäännökset
Tyyppin tarkenne	Taistelupaikat, ampumapesäkkeet
Ajoitus	II maailmansota
Ehdotus rauhoitusluokaksi	2
Lukumäärä	1
Peruskartta	182312
Koordinaatit	
Ampumapesäke A	x = 7676595 y = 3253310 z = noin 612 m mpy
Ampumapesäke B	x = 7676630 y = 3253315 z = noin 610 m mpy
Koordinaattiselite	Kohteiden keskeltä
Maastomerkintä	Ei ole
Pinta-ala	Aari
Etäisyystieto kirkosta	Hetan kirkosta 135 km luoteeseen

OMISTAJATIEDOT

Alue/rekisterikylä	Kilpisjärvi
Omistaja	Valtio
Suojelualue	-

INVENTOINTI

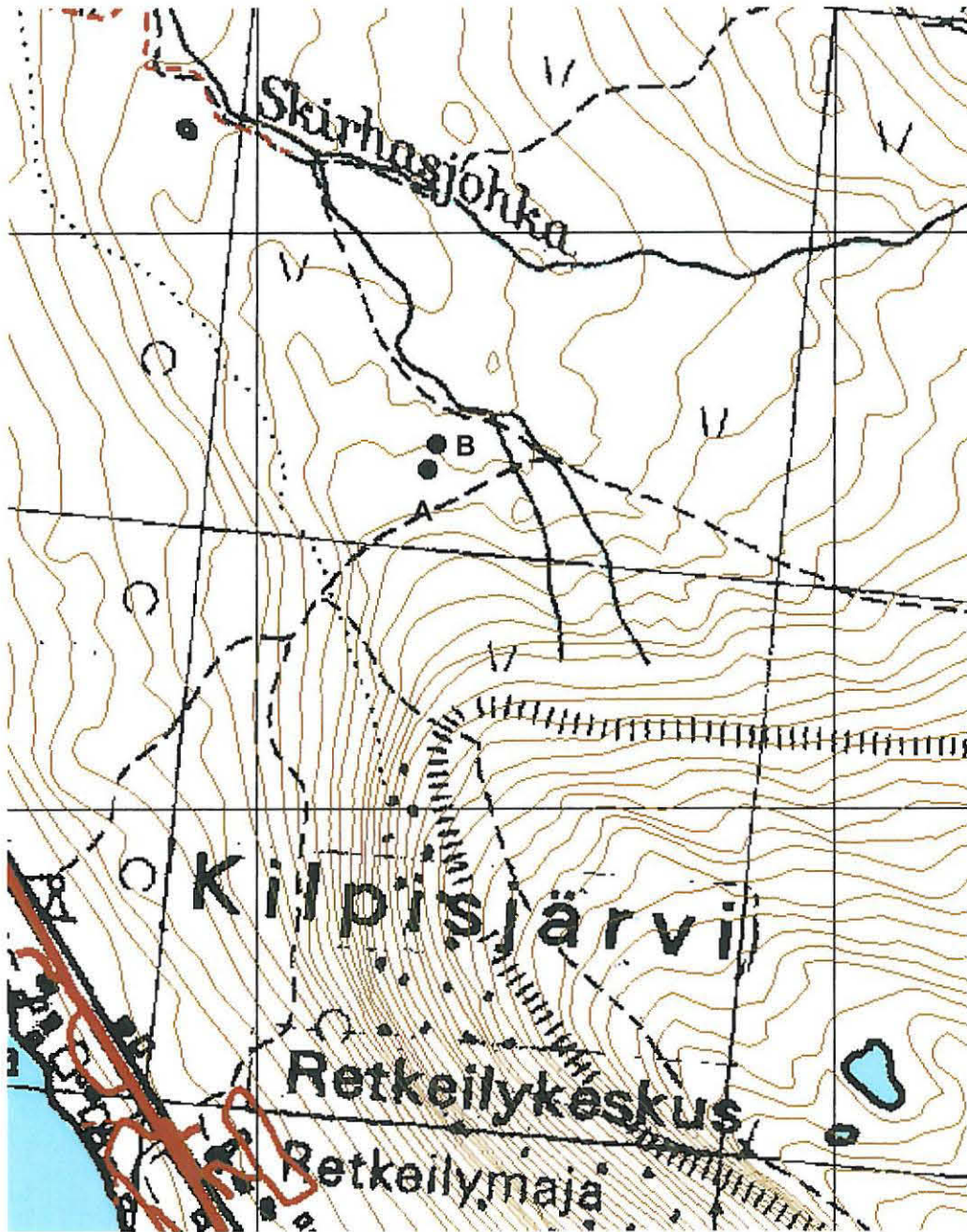
Aika	13.8.2008
Löydöt	-
Karttaotteet	Kartta 8
Kuvat	Kuvat 20 ja 21

KOHDEKUVAUS

Saanan luoteisrinteeltä löytyi kaksi toisen maailmasodan aikaista saksalaissoitilaiden ampumapesäkkeen jäännöstä. Ampumapesäkkeet ovat noin 40 metrin päässä toisistaan. Molemmista on jäljellä enää yksi kivikerta. Eteläisempi pesäkkeistä (A) on pyöreä ja yhdeltä puolelta avoin. Se on halkaisijaltaan noin 1.5 metriä.

Pohjoisempi ampumapesäke (B) on suorakaiteen muotoinen ja yhdeltä lyhyeltä sivulta avoin kivikehä. Se on kooltaan noin 1.2 x 0.8 m. Molemmat pesäkkeet on suunnattu alarinteeseen kohti luodetta.

Ympäristö on avointa tunturikangasta.



Kartta 8. Saana 1. ©Metsähallitus, ©Maanmittauslaitos 1/MYY/2008.



Kuva 20. Saana 1. Ampumapesäke A. Kuvattu idästä,



Kuva 21. Saana 1. Ampumapesäke B. Kuvattu kaakosta,

7 SAANA 2

1000013469

PERUSTIEDOT KOHTEESTA

MJ-tyyppi	Sotahistorialliset jäännökset
Tyyppin tarkenne	Taistelupaikat, ampumapesäkkeet
Ajoitus	II maailmansota
Ehdotus rauhoitusluokaksi	2
Lukumäärä	1
Peruskartta	182312
Koordinaatit	
Ampumapesäke A	x = 7675860 y = 3254995 z = noin 760 m mpy
Ampumapesäke B	x = 7675825 y = 3255045 z = noin 760 m mpy
Koordinaattiselite	Kohteiden keskeltä
Maastomerkintä	Ei ole
Pinta-ala	Aari
Etäisyystieto kirkosta	Hetan kirkosta 134 km luoteeseen

OMISTAJATIEDOT

Alue/rekisterikylä	Kilpisjärvi
Omistaja	Valtio
Suojelualue	-

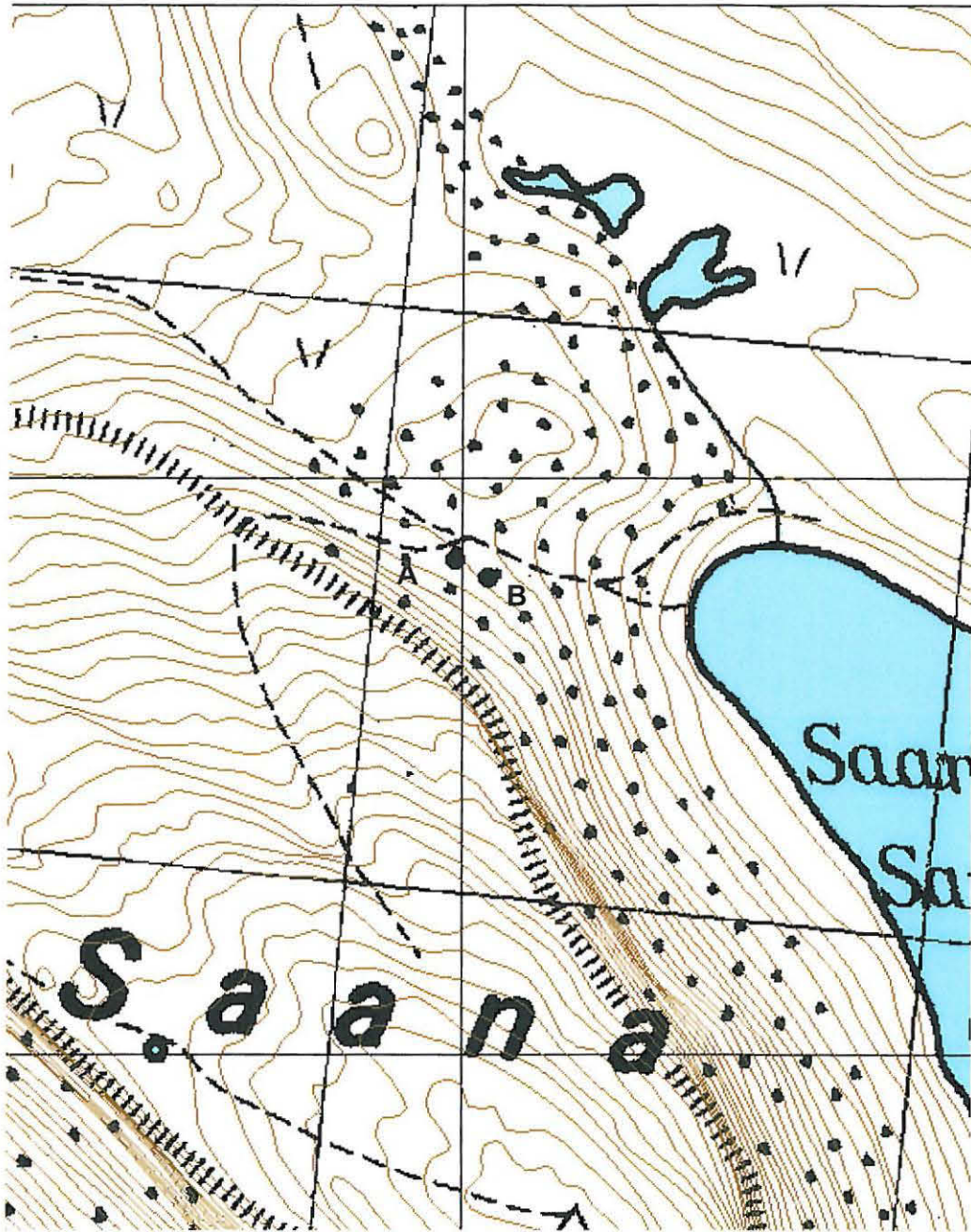
INVENTOINTI

Aika	13.8.2008
Löydöt	-
Karttaotteet	Kartta 9
Kuvat	Kuva 22-24

KOHDEKUVAUS

Ylhäältä Saanan koillisrinteeltä löytyi kaksi ampumapesäkettä. Niistä läntisempi (A) on tehty kasatusta maasta. Ampumapesäkkeen ympäristössä muuten karussa tunturimaastossa on juuri sen verran humuskerrosta, että on saatu kasattua siitä ampumapesäkkeen alaosa. Pesäke on yhdeltä sivulta avoin suorakaide. Se on kooltaan noin 2.5 x 2.5 metriä. Vallit ovat 30-40 cm korkeat ja reilun puolen metrin paksuiset. Pesäke on suunnattu kohti kaakkoa. Sen päällä kasvaa heinää.

Toinen pesäke (B) sijaitsee siitä 60 metriä kaakkoon. Se on tehty Saanan rinteeseen vaikeakulkuihin kivikkoon raivaamalla noin 1.2 metrin halkaisijaltaan oleva kivetön alue. Tällä tavoin on saatu aikaan pesäke, jossa on noin 70 cm korkeat kiviset seinät.



Kartta 9. Saana 2. ©Metsähallitus, ©Maanmittauslaitos 1/MYY/2008.



Kuva 22. Saana 2. Ampumapesäke A. Kuvattu luoteesta.



Kuva 23. Saana 2. Lähikuva ampumapesäke A:sta.



Kuva 24. Saana 2. Ampumapesäke B.

3 YHTEENVETO

Luontotyyppi-inventointikurssin yhteydessä ehdittiin kiertää Salmivaaran rannat, osa Tsahkaljärven tunnetuista kohteista sekä Saanan rinteitä muutamalta alueelta. Aiemmin tuntemattomia muinaisjäännös- tai historiallisen ajan kohteita löydettiin viisi – Salmivaara 1a ja b, Salmivaara 2, Saana 1 ja 2 sekä mahdollisesti kivekautinen asuinpaikka aiemmin tunnetusta kohteesta Tsahkaljärvi itä. Lisäksi tarkastettiin aiemmin tunnetut kohteet Tsahkaljohka etelä 1, Tsahkaljoen luusua sekä kuopat Tsahkaljärvi itä –kohteelta. Tsahkaljoen luusua –kohdetta ei pystytty paikallistamaan tai sitten kohde on tuhoutunut.

Tsahkaljärvi itä –kohteen säilymistä uhkaa mönkijöillä ajelu. Talvella 2008/2009 Metsähoitituksen Lapin luontopalveluissa pohditaan toimenpiteitä reittien ohjaamiseksi kohteelta muualle.

Piipponen Lauri