

Esilist. tsfo 109/22.3.1990

M

ESPOON MUINAISJÄÄNNÖSTEN  
OSAINVENTOINTI  
1989

Timo Jussila

## ESPOON MUINAISJÄÄNÖSTEN ARKISTO- JA OSAINVENTOINTI SYKSYLLÄ 1989

Allekirjoittanut sai syksyllä 1989 Espoon museolta tehtäväkseen suorittaa muinaisjään-  
nösten inventointia sekä koekaivauksia Espoossa.

Alustavana työnä keräsin tiedot Espoon esihistoriallisista muinaisjäännöskohteista (kiinteät  
ja irtolöydöt) peruskartoille ja Espoon kaupungin 1:10000 virastokartalle. Tämän työn tein  
kesällä 1989.

Espoon museo palkkasi inventointityöhön allekirjoittaneen lisäksi HUK Timo Pärssisen.  
Työ aloitettiin 16.10. Työn aloittamisajankohta on kenttätöitä ajatellen kovin myöhäinen,  
mutta tällä kertaa se osoittautui ainoaksi mahdolliseksi. Leuto syksy oli säältään erinomai-  
nen inventoinnin kenttätöihin. Kenttätöyö katkesikin sitten 27.11 lumentuloon ja koviin  
pakkasiin.

Työn aikana kävimme läpi kaikki Espoon museon esihistoriaan liittyvät paperit, jotka jär-  
jestettiin ja kansioitiin. Piirsimme 1:20000 kartalle 20 ja 30 m muinaisrannat. Tämän kar-  
tan ja muinaisjäännöskarttojen perusteella suunnittelimme kenttätöyö.

Keräsimme Espoon museosta joukon kiviesineitä, joita ei ollut luetteloitu kansallismuseon  
kokoelmiin. Luetteloimme ja toimitimme esineet kansallismuseoon. Nämä esineet, joista ei  
ole tarkempia löytötietoja on inventointikertomuksessa kohdenumeroina: 294 - 299.

### Suoritettut kenttätöyöt 1989

Kenttätöyössä kiinnitettiin päähuomio 15 - 30 m korkeuskäyrien väliselle alueelle, eli kivi-  
kautisille rantapinnoille. Lähes kokonaan jäi huomiotta mesoliittisen kivikauden rantapin-  
nat 40-50 m:n korkeudella. Tämä olisikin kokonaan oma tutkimusaiheensa. Yksi mesoliiti-  
selle korkeustasolle osuva asuinpaikka löydettiin Sperringsistä (ESPOO 301).

Kenttäinventointia suoritimme seuraavilla alueilla:

- Espoonkartano: Mankinjoen pohjoisrannat: Sperrings, Tunfallintie, Järvikylä,  
Paasikorpi. Alue on kattavasti ja hyvin tutkittu.  
**Puutteet:** Tunfallintien läntisin osa, Mankinjoen suu, tilan 1:358 alueet ovat po-  
tentiaalista kivi-kautista asuinpaikka-alueita. Nyt paikalla ei ollut havaintomah-  
dollisuuksia. Samoin Mankinjoen eteläranta Halujärentien länsipuolella.
- Gumböle: Gumbörentien varret Turunväylältä Mehiläisentielle.  
**Puutteet:** Gumbölenjoen varret Dämmanista Espoonkartanon ovat huonosti tut-  
kittuja tai tutkimatta. Tämä alue on syytä tutkia lähitulevaisuudessa.

- Mikkela: Finnäntien jatkeen ympäristö. Espoon keskustan alue on tuhottu ja sen tutkiminen ei liene enään kovin antoisaa.
- Tillinmäen hiekkakuopan ja urheilukentän ympäristö.  
Tillintiestä pohjoiseen, Tillintien ja Vanttilan Laitmannintien välisen länsirinteen voisi tutkia koekuoppaverkolla.
- Röylä: muinaisen "Röylänlahden" ympäristö: Pakankylän koululta pohjoiseen Röylän kolululle (Snettans, Ribacken) ja edelleen itään Niipperinmetsään ja Perusmäkeen Niipperin koululle. Alue on hyvin tutkittu.  
Puutteet: Alueella on potentiaalisia pelto- ja metsäkaistoja, joilla ei ollut nyt havaintomahdollisuuksia. Alueella on syytä tehdä täydentäviä tutkimuksia, jotta alue tulisi kattavasti tutkittua. Tutkittavia alueita on mm. Röylän koulun etelä ja itäpuoliset peltorinteet (1:122), joilla arvelen olevan kivikautisen asuinpaikan tai kaksi. Pakankylän Kaisakodin ympäristö on tutkittava. Perusmäen Suopuron alue, pellon itäpuoliset rinteet on tutkimatta. Alue on kuitenkin melko sotkuinen ja loiva, joten välttämättä täältä ei saa otetta asuinpaikasta.
- Kunnarlantie: Bembölen - Oittaaan kartanon välillä. Alue kohtalaisesti tutkittu.  
Puutteet: Kunnarlanjoen varret on tutkittava tarkemmin! Samoin Bodomjärven eteläranta, jossa on hienoja muinaisia hiekkarantoja.
- Karvasmäki-Bemböle: entisen Kirkkojärven ympäristö. Alue on hyvin ja kattavasti tutkittu.  
Puutteet: Lehtimäen peltorinteet Turunväylän eteläpuolella.
- Puolarmalmi, Puolarmaari: Hiidenkiukaantien ja Kelkorven välinen alue, etelärinteet. Alue on hyvin ja kattavasti tutkittu.  
Alueen keskellä Suomenojan ja Puolarmaarin peltoaukean kulmassa, metsärinteessä on hiekkaista rantakerrostumaa. Muinaisessa niemessä on nyt "parhaimmalla" kohdalla hiekkakuoppa, jonka reunoilla havaitsimme siellä täällä heikkoa likamaata. Teimme pienimuotoisen koekaivauksen hiekkakuopan laidoilla ja ympäristössä, mutta emme saaneet käsiin mitään likamaita ajoittavaa. Mahdolliset likamaat jäivät arvoitukseksi. On mahdollista, että asuinpaikka on hävitetty hiekanotossa. Tästä hiekkakuokpasta 250 m NE on toinen laajempi hiekkakuoppa-alue, jonka SE laidassa on ollut ESPOO 71 asuinpaikka. Emme havainneet jälkeäkään ko. asuinpaikasta, vaikka teimme koekaivausluonteisen koekuoppituksen alueelle. Alueella on vielä jäljellä koskematontakin 16-18 m mpy hiekkarntaa, mutta itään havaintoa esihistoriasta emme saaneet. Havaitsimme alueella todennäköisen rautakautisen hautaraunion [294], jonka ympäristössä oli myös tarkoitus tehdä koekaivauksia, minkä talven tulo sittemmin esti. Raunion todentaminen esihistorialliseksi ja siihen mahdollisesti liittyvän asuinpaikan todentaminen olisi syytä koekaivauksin selvittää.

## Jatkotutkimustarve

Espoossa on vielä alueita, joissa ei ole tehty minkäänlaisia arkeologisia tutkimuksia. Matti Huurteen tekemä perustyö, espoon inventointi v. 1961, ei ulottunut ollenkaan pohjois Espooseen. Huurteen kertoman mukaan tuolloinkin samoin kuin nytkin .moni paikka jäi havaintomahdollisuuksien puuttuessa (pelto viljalla tai nurmella tms..) tutkimatta, vaikka muuten alueelta olisikin saatu hyvin materiaalia ja havaintoja.

Potentiaalisia esihistoriallisia löytöalueita, joita on syytä pikimmiten tarkemmin tutkia ovat mm.:

### SISÄSAARISTO:

- Henttaa, Kokinkylä, Sepänkylä, Uusikylä: Lukupuron peltoaukeaa ympäröivät vielä lähes koskemattomat metsä- ja peltorinteet ja Kokinmetsän "muinainen saaristosokkelo". Tämä alue on nopeasti tuhoutumassa!
- Em. alue jatkuu länteen Henttaanmetsään ja Finnántien yli Vanttilaan Espoonjokeen. Tämä muinainen saaristoalue voisi olla oma tutkimuskokonaisuutensa. Alue on vielä tutkimuskelpoinen, mutta tuhoutumassa! Alueella on näyttöä arvokkaista asuinpaikoista, kuten Bosmalmin tutkittu kampakeraaminen asuinpaikka.

### MUINAISET JOKISUUT, VUONOT JA MANTEREEN ULKORANNAT:

- Gumbölenjoen varret
- Kunnarlanjoen varret
- Karhusuon alue
- Bodomjärven etelä ja lounaispuoliset alueet.
- Ryssänniitty
- Vanhakartano: Pitkäjärven pohjois ja luoteisrannat.

### SISÄMAAN JOKIVARRET JA JÄRVIALUE:

- Nuuksion ylänkö järvineen ja puro- jokilaaksoineen: Luukki, Kalajärvi, Nuuksion Pitkäjärvi.

Näillä alueilla ei vilkas rakennustoiminta ole vielä tuhonnut täysin esihistoriallista ympäristöä ja niistä voi vielä löytää antoisia tutkimuskohteita. Em. alueiden vertaileva tutkimus tarjoaa myös monia mahdollisuuksia. Kohdenumerot 294 - 299 ovat tarkemmin paikantamattomia irtolöytöjä, jotka saimme käsiimme Espoon museon uumenista (ks. löytöluettelo Museoviraston esihist. tston top. arkistossa. Km 25164-25165)

Erityistä huomiota tulisi kiinnittää kohteiden 294, 279, 301 ja 308 suojeluun, koska nämä ovat asuinpaikkoja, joissa on vielä jäljellä koskemattomia osia. Muut kohteet ovat pelloilla tai muuten täysin häirittyjä.

## Uudet kohteet

Uudet kohteet numeroitiin alkaen numerosta 278, eli jatkettiin (Huurteen inventointikertomuksen ja sen jälkeen numeroitujen muutaman) Seutukaavaliiton luettelon suurimmasta numerosta. Tätä pienemmät kohdenumerot tässä kertomuksessa ovat Härteen numeroimia ja löytämiä, mutta nyt niiden laatu on muuttunut irtolöytöpaikasta asuinpaikaksi, tai asuinpaikan rajoja on huomattavasti laajennettu ja tarkennettu. /u

## KOHDELUETTELO:

Inv.

nro            **Kaupunginosa [kaup.osan nro] kohteen nimi,**  
                  karkea ajoitus - laatu, rauhoitusluokka

Kiinteät muinaisjännökset (25 kpl) :

- |     |                                                                                    |
|-----|------------------------------------------------------------------------------------|
| 25  | <b>Espoonkartano [70] Storåker,</b><br>kivikautinen asuinpaikka, luokka 2          |
| 42  | <b>Gumböle [71] Gumböle,</b><br>kivikautinen asuinpaikka, luokka2                  |
| 100 | <b>Espoonkartano [70] Granudd,</b><br>kivikautinen asuinpaikka, luokka 2           |
| 102 | <b>Espoonkartano [70] Erkkulla,</b><br>kivikautinen asuinpaikka, luokka 2          |
| 278 | <b>Saunalahti [42] Tillinmäki-Tillintie,</b><br>kivikautinen asuinpaikka, luokka 2 |
| 279 | <b>Karvasmäki [64] Glims SE,</b><br>kivikautinen asuinpaikka, luokka 2             |
| 280 | <b>Järvenperä [63] Kuninkaantie 12,</b><br>kivikautinen asuinpaikka, luokka 2      |
| 281 | <b>Karvasmäki [64] Kirskumäki,</b><br>Varhaismetallikautinen asuinpaikka, luokka 2 |

← tark. A.-L. Hirviluoto  
1975  
kai. Leena Söyrinki  
-Härme  
1976

- 285 Röylä [82] Fjälldal,  
kivikautinen asuinpaikka, luokka 2
- 288 Röylä [84] Neppers E,  
kivikautinen asuinpaikka, luokka 2
- 289 Perusmäki [82] Röyläntie 28,  
kivikautinen asuinpaikka, luokka 2
- 291 Röylä [84] Ängesbacken,  
kivikautinen asuinpaikka, luokka 2
- 292 Röylä [84] Snettans 1,  
kivikautinen asuinpaikka, luokka 2
- 292 Röylä [84] Snettans 2,  
kivikautinen asuinpaikka, luokka 2
- 292 Röylä [84] Snettans 3,  
kivikautinen asuinpaikka, luokka 2
- 292 Röylä [84] Snettans 4,  
kivikautinen asuinpaikka, luokka 2
- 292 Röylä [84] Snettans 5,  
kivikautinen asuinpaikka, luokka 2
- 293 Röylä [84] Hovgård,  
kivikautinen asuinpaikka, luokka 2
- 300 Espoonkartano [70] Hemkärr 2,  
kivikautinen asuinpaikka, luokka 2
- 301 Espoonkartano [70] Sperrings hiekkak.NE,  
kivikautinen asuinpaikka, luokka 2
- 302 Espoonkartano [70] Järtbacka S,  
kivikautinen asuinpaikka, luokka 2
- 304 Muurala [47] Mikkela 2,  
kivikautinen asuinpaikka, luokka 3
- 307 Olari [22] Bosmalm,  
kivikautinen asuinpaikka, luokka 2

- 308 **Latokaski [46] Hiidenkiukaantie,**  
kivikautinen asuinpaikka, luokka 2
- 294 **Olari [22] Maarinniity,**  
rautakautinen röykkiö, luokka 2

Hajalöytöpaikat (9 kpl):

- 282 **Karvasmäki [64] Bemböle Fallåker-N,**  
kivikautinen hajalöytöpaikka
- 283 **Högnäs [65] Korsbacka-Björkbacka,**  
kivikautinen hajalöytöpaikka
- 284 **Perusmäki [82] Perusmäentie 1,**  
kivikautinen hajalöytöpaikka
- 286 **Röylä [84] Horsbäck,**  
kivikautinen hajalöytöpaikka
- 287 **Röylä [87] Neppers,**  
kivikautinen hajalöytöpaikka
- 290 **Gumböle Gumbölevägen,**  
kivikautinen hajalöytöpaikka
- 303 **Muurala [47] Kukkarorinne,**  
kivikautinen hajalöytöpaikka
- 305 **Espoonkartano [70] Tunfallintie 10,**  
kivikautinen hajalöytöpaikka2
- 306 **Espoonkartano [70] Paasikorpi,**  
kivikautinen hajalöytöpaikka2

Espoo 28.1.90



ESPOON ARKISTO- JA OSA-INVENTOINTI SYKSYLLÄ 1989Timo JussilaMUINAISJÄÄNNÖSKOhteetnro279 - 306

278



Kunta: **ESPOO**  
 Nimi : **Tillinmäki-Tillintie**

Kaup.osa: **Saunalahti 42**  
 Inv.nro: **278**

Mj.tyyppi: **Asuinpaikka**  
 Ajoitus : **kivikautinen**

Luokka: **2**

Kartta: 2032 12 Koordinaatit:

X: 6673 20 Y: 2534 94 Z: 23 Z2: 25 Ala: 400 m<sup>2</sup>

Osittain tuhoutunut. Pieni osa jäljellä. Virastokartta s. 22  
 Kalliojyrkänne, jyrkkärantainen, muin. sisä saaristo

---

Tilan nimi: **SORAMAA II** Kylän / tilan nro: **436 / 4:122**  
 Omistaja : **Espoon kaupunki / kiinteistövirasto**  
 Osoite : **PL 13, 02771 ESPOO**

---

Tutkija : **T. Jussila**  
 Tutkimus: **inv**

Aika: **10.89**

Maalaji : **Hk** Maastolaji: **Metsä** Suuntaus: **W**  
 Kasvillisuus : **Varpu Jäkälä Mänty**  
 Ihmisen jäljet: **urheilukenttä hiekkakuoppa polku**  
 Ajoitus: **Peruste:**  
 C14:

---

Löydöt:

Km 25141: **0, KVARTSI-ISKOS** **2 kpl,**

---

Asuinpaikka sijaitsee Kivenlahti-Kauklahti tien ja Tillintien risteyksestä 250 m E-NE, Tillintien S-puolella olevan urheilukentän W-puolen ja kallion välisellä 10-20 m leveällä vielä koskemattomalla metsäkaistalla.

Urheilukenttää rakennettaessa on maata tasoitettu, jolloin kentän W-laidalle on jäänyt n. puolimetriä paksu loiva maaleikkaus. Poimimme tästä avoimesta leikkauksesta pari sievää kvartsia. Kaivoin myös koekuopan heti leikkauksen päälle. Havaitsin tässä vahvaa lika-nokimaata. Paikalla selvä kulttuurikerros. Suurin osa asuinpaikasta lienee tuhoutunut urheilukentän teossa. Pieni osa on vielä kentän ja kallion välissä jäljellä.

Tillintien N-puolella on hiekkakuoppia, joiden laidat tarkastimme. Alueen alkuperäinen pintamaa on täysin kaivettu pois.

---

Kunta: ESPOO  
Nimi : Glims SE

Kaup.osa: Karvasmäki 64  
Inv.nro: 279

Mj.tyyppi: Asuinpaikka  
Ajoitus : Kivikautinen

Luokka: 2

Kartta: 2032 12 Koordinaatit: keski Tarkkuus: +- 200  
X: 6678 87 Y: 2538 00 Z: 20 Z2: 30 Ala: 6000 m<sup>2</sup>

Laaja tiheälöytöinen. Paikoin säilynyt. Virastokartta s. 33  
200 m leveä muin. niemi. Manner.

-----

Tilan nimi: Glims Kylän / tilan nro: 420 / 1:349  
Omistaja : Espoon kaupunki / kiinteistövirasto  
Osoite : PL 13, 02771 ESPOO 77

Tilan nimi: Andsvik Kylän / tilan nro: 420 / 3:17  
Omistaja : Fransman Paul Erik  
Osoite : Karvasmäentie 11, 02740 ESPOO

Tilan nimi: Andsvik I Kylän / tilan nro: 420 / 3:94  
Omistaja : Fransman Paul Erik  
Osoite : Karvasmäentie 11, 02740 ESPOO

Tilan nimi: ERS Kylän / tilan nro: 420 / 3:104  
Omistaja : Fransman Hans Erik  
Osoite : Glimsvägen 3, 02740 ESPOO

-----

TARK, Anna-Liisa Hirviluoto 1975  
KAIV. Leena Söyrinki-Harmo 1976

Tutkija : T. Jussila Aika: 10.89i  
Tutkimus: nv

Maalaji : Si Sa Mr Maastolaji: Pelto Mets Suuntaus: SE  
Kasvillisuus : Kuusi Pensas Heinä  
Ihmisen jäljet: pelto tie rakennuksia  
Ajoitus: Peruste:  
C14:

-----

Löydöt:

Km	25142:	3,	KVARTSIYDIN	5 kpl,
Km	25142:	2,	KVARTSI-ISKOKSIA	52 kpl,
Km	25142:	4,	KVARTSIESINEITÄ	10 kpl,
Km	25142:	1,	PALANUTTA LUUTA	1 kpl,

-----

Laaja asuinpaikka-alue sijaitsee Jorvin sairaalasta n. 200 m SW, tien SW-puolella, Glimsin talomuseon SE puolisella SW-NE suuntaisella 200 m leveällä ja puolenkilometriä pitkällä harjanteella.

Poimimme runsaasti hienoja kvartseja mäen rinteiden pelloilta, kummaltakin puolen mäkeä 20-30 m korkeuskäyrien väliseltä alueelta. Suurin osa asuinpaikasta lienee pellon alla, mutta asuinpaikkaa lienee myös koskemattomana säilynyt ylempänä metsässä ja peltosarkojen välisissä metsäkkeissä.

Mäen SW-osa on täysin vesakoitunut ja S-osaltaan hyvin jyrkkä rinteinen, joten siellä tuskin on asuinpaikkaa. Mutta S-osassa ja NW-osassa on tasanteita, joissa todennäköisesti on asuinpaikkoja, joita nyt emme kyenneet havaitsemaan. Alueen tässä osassa lienee ollut jotain hist. ajan toimintaa (rakennus?). Harjanteen W osassa olevan talon pihasta havaitsimme juuri kaivetusta ojasta yhden kvartsin. 200 m E-NE on ESPOO 68:n kaivettu asuinpaikka.

=====

Kunta: ESPOO  
Nimi : Kuninkaantie 12

Kaup.osa: Järvenperä 63  
Inv.nro: 280

Mj.tyyppi: Asuinpaikka  
Ajoitus : Kivikautinen

Luokka: 2

Kartta: 2032 12 Koordinaatit:  
X: 6679 50 Y: 2537 80 Z: 20 Z2: 22 Ala: 2000 m<sup>2</sup>

Bemböle, Virastokartta s. 33  
Puro, Muin. lahti jokisuu

-----  
Tilan nimi: TOLL Kylän / tilan nro: 402 / 2:77  
Omistaja : Espoon kaupunki / kiinteistövirasto  
Osoite : PL 13, 02771 ESPOO  
-----

Tutkija : T. Jussila  
Tutkimus: inv

Aika: 10.89

Maalaji : Sa Maastolaji: Pelto Suuntaus: SE  
Kasvillisuus :  
Ihmisen jäljet: pelto peltotie  
Ajoitus: Peruste:  
C14:

-----  
Löydöt:

Km 25143: 0, KVARTSI-ISKOKSIA 7 kpl,  
-----

Paikka on SE kallistuva kapeahko peltopalsta Kuninkaantien ja Keha III:n valissa, 400 m Bembölen kahvituvasta NE. Pellon laella on pieni kalliopaljastuma. Pelto rajoittuu E Espoonjokeen laskevaan ojaan. Poimimme suppealta alalta pellostä kvartseja. Tutkimme tuloksetta myös alueen SW-puoleisen pellon. Alueella ei koskematonta asuinpaikkaa.

150 m E ja NE ovat ESPOO 66 ja 67 asuinpaikat.  
=====

Kunta: ESPOO Kaup.osa: Karvasmäki 64  
 Nimi : Kirskumäki Inv.nro: 281

Mj.tyyppi: Asuinpaikka Luokka: 2  
 Ajoitus : Varhaismetallikautinen

Kartta: 2032 12 Koordinaatit:  
 X: 6678 56 Y: 2536 84 Z: 18 Z2: 18 Ala: 3000 m<sup>2</sup>

Mäen laella, suppealla alalla. Virastokartta s. 33  
 Muin. sisäsaari niemi järvi

Tilan nimi: IKEA II Kylän / tilan nro: 402 / 7:7  
 Omistaja : Ikea-kaluste OY - Möbel Ikea AB  
 Osoite : C/O As.ajotsto. Home&Co, Korkeavuorenk. 1 B, H:ki 14  
 Tilan nimi: Kirskobacka Kylän / tilan nro: 402 / 7:1  
 Omistaja : Cenrak Oy / Per. As Oy Luk  
 Osoite : Teollisuuskatu 33, 00510 Helsinki 51

Tutkija : T.Jussila Aika: 10.89  
 Tutkimus: inv

Maalaji : Si Mr Maastolaji: Pelto Suuntaus: NS  
 Kasvillisuus :  
 Ihmisen jäljet: pelto piha puutarha  
 Ajoitus: Pronssikausi Peruste: keram, korkeus  
 C14:

Löydöt:

Km	25144:	2, SAVIASTIANPALA	2 kpl,
Km	25144:	1, SAVIASTIAN REUNAPALA	1 kpl,
Km	25144:	4, KVARTSI-ISKOS	3 kpl,
Km	25144:	3, KVARTSIESINE	1 kpl,
Km	25144:	5, PALANUTTA LUUTA	1 kpl,
Km	25144:	7, SAVITIIVISTETTÄ	7 kpl,

Paikka sijaitsee vanhan kehä III:n ja Turun moottoritien liittymän NE-puolisen mäen laella.

Poimimme löydöt suppealta alalta pellostä. Löytöalue rajoittuu etelässä ruohottuneeseen pihaan, konevuokraamon tontilla, jolla on vanha asuinrakennus. Asuinpaikka jatkuu konevuokraamon tontille. Asuinpaikka, pronssikautinen talo (?), on suureksi osaksi pinnaltaan häiritty pellossa, mutta saattaa olla paremmin säilynyt konevuokraamon pihamaalla.

Tarkastimme pellot löytöalueen N-NE puolella tuloksetta. Turun moottoritie katkaisee mäenharjanteen. Moottoritien SW-puolella harjanne jatkuu Lehtimäen kartanon alueella. Täällä pellot olivat kuitenkin oraalla, joten ne jäivät nyt tarkastamatta. Lehtimäen pellot ja pihat sairaanhoito-oppilaitoksen ympärillä ja SE-puolella ovat erittäin potentiaalisia metallikautisten asuinpaikkojen sijoja. Tarkastettava uudelleen!!

=====

Kunta: ESPOO Kaup.osa: Karvasmäki  
 Nimi : **Bemböle Fallåker-N** Inv.nro: 282

Mj.tyyppi: Hajalöytöpaikka Luokka: 0  
 Ajoitus : Kivikautinen

Kartta: 2032 12 Koordinaatit:  
 X: 6679 01 Y: 2537 45 Z: 14 Z2: 18 Ala: 10000 m<sup>2</sup>

epäm. löydöt hajallaan. Virastokartta s. 33  
 Peltorinne. Muin. loiva järven/lahden ranta.

-----  
 Tilan nimi: Kanguliback Kylän / tilan nro: 402 / 15  
 Omistaja : Lindström Maj-Lis Svanhild  
 Osoite : Torpanmäki 4-8, 02740 ESPOO

-----  
 Tutkija : T.Jussila Aika: 10.89  
 Tutkimus: inv

Maalaji : Sa Maastolaji: pelto Suuntaus: SE  
 Kasvillisuus :  
 Ihmisen jäljet: pelto  
 Ajoitus: Peruste:  
 C14:

-----  
 Löydöt:  
 Km 25145: 1, KVARTSI-ISKOKSIA 5 kpl,  
 Km 25145: 1, KVARTSIESINE 1 kpl,

-----  
 Pelto sijaitsee uuden Turuntien linjauksen SE-puolella, Bembölen kahvituvasta n. 200 m S-SW. Poimimme peltorinteestä 14-17 m kokrkeuksilta epämääräisiä kvartseja, jotka olivat melko hajallaan laajahkolla alalla. Selvää asuinpaikkaa emme saaneet paikannettua.  
 =====

Kunta: ESPOO  
Nimi : Korsbacka-Björkbacka

Kaup.osa: Högnäs 65  
Inv.nro: 283

Tämä merkitty  
Espoon kaupungin  
yhteiskunnallisen  
asunon

9

kuusi hajalöytö-  
parakea !?

Mj.tyyppi: Hajalöytöpaikka  
Ajoitus : Kivikautinen

Luokka: 2

u. edustin

Kartta: 2041 10 Koordinaatit:

X: 6680 23 Y: 2536 79 Z: 28 Z2: 30 Ala: 4000 m<sup>2</sup>

Ei selvää löytökeskittymää. Virastokartta s. 32  
Muin. niemi, jokisuu. jyrkkä loiva ranta

-----

Tilan nimi: Björkbacka Kylän / tilan nro: 402 / 6:60  
Omistaja : Öhman Harry Edvard  
Osoite : Kunnarlantie 19, 02740 ESPOO  
Tilan nimi: Björkbacka Kylän / tilan nro: 402 / 6:60  
Omistaja : Rosenqvist Henrik Otto Bernhard  
Osoite : Kunnarlantie 19, 02740 ESPOO  
Tilan nimi: Björkbacka Kylän / tilan nro: 402 / 6:60  
Omistaja : Karas Harri Juhani (per As Oy Luk)  
Osoite : Vainionpohjantie 174, 21270 Nousiainen

-----

Tutkija : T. Jussila  
Tutkimus: Inv.

Aika: 10.89

Maalaji : Hk-Sa  
Kasvillisuus :  
Ihmisen jäljet: pelto  
Ajoitus:  
C14:

Maastolaji: Pelto

Suuntaus: SE

Peruste:

-----

Löydöt:

Km 25146: 2, KVARTSIYDIN 3 kpl,  
Km 25146: 1, KVARTSIESINE 1 kpl,

-----



Paikka sijaitsee Kunnarlantien (nro 19) E-puolella, Oittaaan kartanosta 1,2 km S ja kehä III:n liittymästä 1,2 km N (mitat linnuntietä). Paikka on etelään työntyvä peltoniemeke, jonka W-puolella on syvä Glomsån uoma ja W-piolella muinainen lahti. Mäen harjanteen yläosassa Björkbackan pihamaa on hiekkaa joka hienonee peltorinteessä saveksi.

Poimimme muutamia kvartseja pellostä n. sadan metrin matkalta. Emme paikantaneet asuinpaikkakeskittymää.

Tutkimme myös tien W-puolelta avoimen peltosaran tuloksetta. Glomsåhon laskevat tien W-puoliset peltorinteet olivat pääosin nurmella ja jäivät nyt tarkastamatta.

=====

Kunta: ESPOO  
Nimi : Perusmäentie 1

Kaup.osa: Perusmäki 82  
Inv.nro: 284

Mj.tyyppi: Hajalöytöpaikka  
Ajoitus : Kivikautinen

Luokka: 2

Kartta: 2043 01 Koordinaatit:

X: 6686 28 Y: 2540 63 Z: 30 Z2: 34

epäm. kvartseja, yksi selvä kvartsi. Virastokartta s.45  
Muinainen kapea lahti, jyrkkä ranta

-----  
Tilan nimi: Mosabäck Kylän / tilan nro: 413 / 8:21  
Omistaja : Perikunta Nylander Ingrid Adelia  
Osoite : Perusmäentie 1, 02920 ESPOO

Tutkija : T.Jussila  
Tutkimus: inv

Aika: 10.89

Maalaji : Sa  
Kasvillisuus :  
Ihmisen jäljet: pelto  
Ajoitus:  
C14:

Maastolaji: Pelto

Suuntaus: E

Peruste:

-----  
Löydöt:

Km 25147: 1, KVARTSI-ISKOS 1 kpl,  
Km 25147: 2, KVARTSEJA 3 kpl,

-----  
Paikka sijaitsee Niipperin koulusta 900 m W-NW, Suopurontien ja Perusmäentien risteuksen NE puolisella E-viättävällä peltorinteellä, muinaisen "Röylänlahden" W-rannalla.

Poimimme kvartsit suppealta alalta kynnetystä pellostä. Vain yksi kvartsi on selvästi esihistoriallinen. Selvää asuinpaikkaa emme paikantaneet.

Tutkimme peltorinteet paikasta 700 m matkan N, ilman tulosta.

=====

Kunta: ESPOO

Kaup.osa: Perusmäki 82

Nimi : Perusmäentie 1

Inv.nro: 284

Mj.tyyppi: Hajalöytöpaikka

Luokka: 2

Ajoitus : Kivikautinen

Kartta: 2043 01 Koordinaatit:

X: 6686 28 Y: 2540 63 Z: 30 Z2: 34

epäm. kvartseja, yksi selvä kvartsi. Virastokartta s.45  
Muinainen kapea lahti, jyrkkä ranta

---

Tilan nimi: Mosabäck

Kylän / tilan nro: 413 / 8:21

Omistaja : Perikunta Nylander Ingrid Adelia

Osoite : Perusmäentie 1, 02920 ESPOO

---

Tutkija : T.Jussila

Aika: 10.89

Tutkimus: inv

Maalaji : Sa

Maastolaji: Pelto

Suuntaus: E

Kasvillisuus :

Ihmisen jäljet: pelto

Ajoitus:

Peruste:

C14:

---

Löydöt:

Km 25147: 1, KVARTSI-ISKOS 1 kpl,

Km 25147: 2, KVARTSEJA 3 kpl,

---

Paikka sijaitsee Niipperin koulusta 900 m W-NW, Suopurontien ja Perusmäentien risteuksen NE puolisella E-viettävällä peltorinteellä, muinaisen "Röylänlahden" W-rannalla.

Poimimme kvartsit suppealta alalta kynnetystä pellostä. Vain yksi kvartsi on selvästi esihistoriallinen. Selvää asuinpaikkaa emme paikantaneet.

Tutkimme peltorinteet paikasta 700 m matkan N, ilman tulosta.

---

---

Kunta: ESPOO  
Nimi : Fjälldal

Kaup.osa: Röylä 82  
Inv.nro: 285

Mj.tyyppi: Asuinpaikka  
Ajoitus : Kivikautinen

Luokka: 2

Kartta: 2043 01 Koordinaatit:

X: 6687 33 Y: 2540 34 Z: 30 Z2: 34 Ala: 8000 m<sup>2</sup>

Hieno, ehkä osin koskematon asuinpaikka. Virastokartta s. 45  
Muinainen lahti salmi, jyrkkä ranta

---

Tilan nimi: Sandbacka Kylän / tilan nro: 445 / 3:38  
Omistaja : Ahlfors Gunnel Helena  
Osoite : Santaharjuntie 15-17, 02920 ESPOO  
Tilan nimi: Sandbacka Kylän / tilan nro: 445 / 3:38  
Omistaja : Tolppola Mimosa Linne ym. (148 M2)  
Osoite : Pohjoisentie 92, 02970 ESPOO  
Tilan nimi: Hagabacka Kylän / tilan nro: 445 / 17:2  
Omistaja : Ahlfors Ari Ilkka  
Osoite : Santaharjuntie 16, 02920 ESPOO  
Tilan nimi: Sandbacka Kylän / tilan nro: 445 / 3:38  
Omistaja : Ahlfors Jarl Fredrik  
Osoite : Santaharjuntie 15 -17, 02920 ESPOO

---

Tutkija : T.Jussila  
Tutkimus: inv.

Aika: 1989

Maalaji : MrSi Maastolaji: Pelto Suuntaus: S  
Kasvillisuus :  
Ihmisen jäljet: pelto tie  
Ajoitus: Peruste:  
C14:

---

Löydöt:

Km 25148: 1, PII-ISKOS 1 kpl,  
Km 25148: 2, KVARTSI-ISKOKSIA 10 kpl,

---

Paikka sijaitsee 1.7 km Niipperin koululta NW, Santaharjuntie 14-16 alueella, tien S-puolella olevalla pellolla, muinaisen jyrkän rantatörmän päällä n. 200 m matkalla. Paikka on muinaisen "Röylänlahden" N-rannalla, kapean salmen kohdalla.

Poimimme osittain kynnetystä pellosta kvartseja. Piin löysimme paikan W-osasta, oja/puruoman W-puoliselta pellolta. Paikka on asuinpaikaksi erittäin hieno ja tasainen. Muinainen ranta on ollut kohdalla syvä. Asuinpaikka jatkuu ehkä alueen E-osassa peltotien N-piolella koskemattomassa metsässä.

Tarkastimme myös pellot alueen W-puolella (Santaharjuntie 18), tuloksetta.

---

Kunta: **ESPOO**  
 Nimi : **Horsbäck**

Kaup.osa: **Röylä 84**  
 Inv.nro: **286**

Mj.tyyppi: **Hajalöytöpaikka**  
 Ajoitus : **Kivikautinen**

Luokka: **0**

Kartta: 2041 10 Koordinaatit:

X: 6687 63 Y: 2539 67 Z: 34 Z2: 36 Ala: 2500 m<sup>2</sup>

Mahdollinen asuinpaikka! virastokartta s. 29  
 Muin. lahti, loiva ranta.

-----  
 Tilan nimi: NYBY Kylän / tilan nro: 445 / 3:50  
 Omistaja : Espoon kaupunki / kiinteistövirasto  
 Osoite : PL 13, 02771 ESPOO  
 Tilan nimi: NYBY Kylän / tilan nro: 445 / 3:50  
 Omistaja : Punametsän ratsastuskoulu OY  
 Osoite : Perusmäki, 02940 ESPOO  
 -----

Tutkija : T.Jussila  
 Tutkimus: inv

Aika: 1989

Maalaji : Si Maastolaji: Peltö Suuntaus: S  
 Kasvillisuus :  
 Ihmisen jäljet: pelto tie  
 Ajoitus: Peruste:  
 C14:

-----  
 Löydöt:

Km 25149: 0, KVARTSI-ISKOKSIA 5 kpl,  
 -----

Paikka sijaitsee Röylän koulusta 1.2 km E, Lepparintien N- puolella 100 m Buusvägenin (?) tai sille vievän tilustien E- puolella S-viettävällä hiekkaisella peltorinteellä. aivan tien vieressä.

Tarkastimme pellot W ja E tuloksetta. Paikalla on peltojen yläosassa hiekkainen rantakerrostuma näkyvissä 36-38 m:n korkeudella, mutta tästä emme löytäneet mitään. Sen sijaan pieneltä alalta aivan tilustien vierestä silttisestä peltomaasta poimimme pari epämääräistä ja pari sievää kvartsi-iskosta. Löytöjen epämääräisyyden ja vähyyden vuoksi, en sanoisi paikkaa asuinpaikaksi. Mahdollisesti varsinainen asuinpaikka on jäänyt tien alle tai on tien W-NW puolisessa pusikkoisessa metsässä, jota emme älynneet nyt tarkastaa.

=====

Kunta: ESPOO

Kaup.osa: Röylä 87

Nimi : Neppers

Inv.nro: 287

Mj.tyyppi: Hajalöytöpaikka

Luokka: 2

Ajoitus : Kivikautinen

Kartta: 2041 10 Koordinaatit:

X: 6686 63 Y: 2538 58 Z: 31 Z2: 35 Ala: 0 m<sup>2</sup>

Löydöt hajallaan laajalla alalla. Virastokartta s.29  
 Muin. lahti, salmi, niemeke, jyrkkäranta.

Tilan nimi: Neppers Kylän / tilan nro: 445 / 2:35

Omistaja : Selenius Anna Christina

Osoite : Röyläntie 38, 02940 ESPOO

Tilan nimi: Neppers Kylän / tilan nro: 445 / 2:35

Omistaja : Perikunta Selenius Carl Henrik Axelsson

Osoite : Röyläntie 40, 02940 ESPOO

Tilan nimi: Neppers Kylän / tilan nro: 445 / 2:35

Omistaja : Selenius Sture Maurits Axelsson

Osoite : Röyläntie 37, 02940 ESPOO

Tutkija : T.Jussila

Aika: 1989

Tutkimus: inv

Maalaji : Sa

Maastolaji: Pelto

Suuntaus: N

Kasvillisuus :

Ihmisen jäljet: pelto

Ajoitus:

Peruste:

C14:

Löydöt:

Km 25150: 0, KVARTSI-ISKOKSIA

6 kpl,

Paikka sijaitsee Röylän koululta 800 m S-SE, Röyläntien W- puolella n. 200-300 m, Ribackenmäen N-osassa peltorinteellä , Neppersin tilan päärakennuksesta 100-200 m W. Löytöpaikat olivat hajallaan laajalla alalla pellossa, metsäisen harjanteen molemmin puolin. Osa kvartseista on melko epämääräisiä.

Kunta: ESPOO  
Nimi : Neppers E

Kaup.osa: Röylä 84  
Inv.nro: 288

Mj.tyyppi: Asuinpaikka  
Ajoitus : Kivikautinen

Luokka: 2

Kartta: 2041 10 Koordinaatit:  
X: 6686 73 Y: 2538 75 Z: 29 Z2: 31 Ala: 1500 m<sup>2</sup>

Löydöt suppealta alalta. Virastokartta s. 29  
Muinainen niemi, salmi, jyrkkärantainen.

-----

Tilan nimi: Neppers Kylän / tilan nro: 445 / 2:35  
Omistaja : Selenius Anna Christina  
Osoite : Röyläntie 38, 02940 ESPOO  
Tilan nimi: Neppers Kylän / tilan nro: 445 / 3:35  
Omistaja : Perikunta Selenius Carl-Erik Axelsson  
Osoite : Röyläntie 40, 02940 ESPOO  
Tilan nimi: Neppers Kylän / tilan nro: 445 / 2:35  
Omistaja : Selenius Sture Maurirs Axelsson  
Osoite : Röyläntie 37, 02940 ESPOO

-----

Tutkija : T.Jussila  
Tutkimus: inv

Aika: 1989

Maalaji : Si Maastolaji: Pelto Suuntaus: N  
Kasvillisuus :  
Ihmisen jäljet: pelto tie piha  
Ajoitus: Peruste:  
C14:

-----

Löydöt:

Km 25151: 0, KVARTSI-ISKOKSIA 6 kpl,

-----

Paikka sijaitsee Röylän koululta 800 m S-SE, Röyläntien W- puolella n. 70 m, Neppersin rakennuksen N-puolella peltoniemek- keellä.

Poimimme suppealta alalta peltoniemekkeen laelta ja NE-rinteestä kvartseja. On todennäköistä, että asuinpaikka jatkuu vähemmän häiritynä S, neppersin talon pihamaalle.

Tutkimme myös Ribackenin S-puoliset laajat pellot, mutta tuloksetta. Mäen S-puolella ranta on ollut loiva 34 m:n alapuolella.

=====



Kunta: ESPOO  
Nimi : Röyläntie 28

Kaup.osa: Perusmäki 82  
Inv.nro: 289

Mj.tyyppi: Asuinpaikka  
Ajoitus : Kivikautinen

Luokka: 2

Kartta: 2041 10 Koordinaatit:  
X: 6685 58 Y: 2539 57 Z: 32 Z2: 34 Ala: 800 m<sup>2</sup>

Osin tuhoutunut. Virastokartta s. 30  
Muin. lahti salmi loivaranta.

-----  
Tilan nimi: Sarkala Kylän / tilan nro: 445 / 10:1  
Omistaja : Perikunta Kangas Toini Ester  
Osoite : Maarinpuro 5, 02940 ESPOO  
Tilan nimi: Sarkala Kylän / tilan nro: 445 / 10:1  
Omistaja : Perikunta Kangas Artturi Johannes  
Osoite : Maarinpuro 5, 02940 ESPOO  
-----

Tutkija : T.Jussila  
Tutkimus: inv

Aika: 1989

Maalaji : Si Maastolaji: Pelto Suuntaus: W  
Kasvillisuus :  
Ihmisen jäljet: pelto maantie  
Ajoitus: Peruste:  
C14:

-----  
Löydöt:

Km	25152:	1,	KVARTSIESINE	3 kpl,
Km	25152:	2,	KVARTSI-ISKOKSIA	6 kpl,

-----

Paikka sijaitsee 3,1 km Röyläntien ja Kehä III:n risteyksestä N, heti Röyläntien W-puolella.  
Hästhagenin tilustien S-puolella 60 m.  
=====

Kunta: ESPOO  
Nimi : Gumböle

Kaup.osa: Gumböle 71  
Inv.nro: 42

Mj.tyyppi: Asuinpaikka  
Ajoitus : Kivikautinen

Luokka: 2

Kartta: 2032 12 Koordinaatit:  
X: 6679 15 Y: 2534 54 Z: 18 Z2: 26 Ala: 15000 m<sup>2</sup>

Laaja, runsaslöytöinen. Virastokartta s. 19  
Muin. niemi, kapea lahti, jokisuu

---

Tilan nimi: Storgård  
Omistaja : Espoon kaupunki  
Osoite : PL 13, 02771 ESPOO

---

Kylän / tilan nro: 416 / 11

Tutkija : Huurre 62, Jussila  
Tutkimus: inv, inv

Aika: 1989

Maalaji : MrSiSa Maastolaji: Pelto Suuntaus: SE  
Kasvillisuus : Heinä Kuusi Mänty  
Ihmisen jäljet: pelto tie puutarha perunakuoppa  
Ajoitus: Peruste:  
C14:

---

Löydöt:

Km	9757: 15,	KIVIKIRVES	1 kpl,
Km	15552: 0,	ASUINPAIKKALÖYTÖJÄ	0 kpl,
Km	25153: 3,	KVARTSI-ISKOKSIA	10 kpl,
Km	25153: 1,	KVARTSIESINE	2 kpl,
Km	25153: 2,	KVARTSI-ISKOKSIA	10 kpl,

---

Paikka sijaitsee Gumbölen kartanosta 250-400 m NE. Asuinpaikka-alue rajoittuu N Turunväylään, E Gumbölentiehen ja S-W Gumbölenjokeen.

Huurre 1961: "Vuoren S-laidalla pistää peltoon pieni metsäniemeke, jossa on vanhoja perunakuoppia. Maasto on hiekkaperäistä lehtometsää." ... "Perunakuoppien seinämästä löytyi keramiikkaa ym. asuinpaikan merkkejä. Myös pellolta kuoppien kohdalta tuli muutama kvartsi."

Poimimme runsaasti kvartseja aivan Gumbörentien laidalta pellostä, vuoren SE-puolelta aina 18 m korkeustasolle asti Gumböln jokeen päin. Vuoren NE-puolelta poimimme kvartseja Gumbörentien varresta vuoreakiertävän peltotien ja Gumbörentien risteyksestä 50 m N. Tästä pohjoiseen on tien varressa pieni notkelma, josta ei tullut löytöjä. Pohjoisempaan, Turunväylän varresta 40 m S tuli taas kvartseja. Vuoren SE-puolinen pelto on täynnänsä asuinpaikan merkkejä. Osa asuinpaikasta lienee lähes koskemattomana jäljellä pellon ja mäen välisessä metsässä (perunakuoppien ympäristö: 24-26 m myp). On todennäköistä, että koko mäki on asuinpaikka- aluetta.

200 m NW, mäen toisella puolen on ESPOO 43 asuinpaikka ja 200 m S-SW. joen toisella puolen on ESPOO 41 asuinpaikka.

---

Kunta: **ESPOO**Kaup.osa: **Gumböle**Nimi : **Gumböleväge**Inv.nro: **290**Mj.tyyppi: **Hajalöytöpaikka**Luokka: **2**Ajoitus : **Kivikautinen**

Kartta: 2033 12 Koordinaatit:

X: 6678 70 Y: 2534 64 Z: 16 Z2: 18

Asuinpaikan rippeet? Virastokartta s. 19

Muin. kapea lahti, jokisuu, jyrkkäranta  
-----Tilan nimi: **StorGård**Kylän / tilan nro: **416 / 11**Omistaja : **Espoon kaupunki**Osoite : **Pl 13, 02771 Espoo**  
-----Tutkija : **T.Jussila**Aika: **10.89**Tutkimus: **inv**Maalaji : **Sa**Maastolaji: **Pelto**Suuntaus: **W**

Kasvillisuus :

Ihmisen jäljet: **pelto tie**

Ajoitus:

Peruste:

C14:  
-----

Löydöt:

Km 25154: **0, KVARTSI-ISKOKSIA****4 kpl,**  
-----

Paikka sijaitsee Gumbölentien ja Engelin puistotien risteyksestä 80 m N, pienellä W-pistäväällä peltoniemekkeellä. Poimimme tien läheltä, melko kaukaa toisistaan, neljä sievää kvartssia. Todennäköisesti mahdollinen asuinpaikka on jäänyt Gumbölentien alle.

=====

Kunta: ESPOO  
Nimi : Ängesbacken

Kaup.osa: Röylä 84  
Inv.nro: 291

Mj.tyyppi: Asuinpaikka  
Ajoitus : Kivikautinen

Luokka: 2

Kartta: 2041 10 Koordinaatit:  
X: 6686 41 Y: 2537 95 Z: 28 Z2: 32 Ala: 5000 m<sup>2</sup>

Runsaslöytöinen. Virastokartta s. 29  
Pelto, muin. niemi, sisälahti, jyrkkäranta

---

Tilan nimi: Koivumäki Kylän / tilan nro: 448 / 5:2  
Omistaja : Karhinen Anna  
Osoite : Nettaantie 25, 02740 Espoo 75  
Tilan nimi: Östergård Kylän / tilan nro: 448 / 2:16  
Omistaja : Malmström Märten Olof  
Osoite : Nettaantie 31, 02940 Espoo 94  
Tilan nimi: Westergård Kylän / tilan nro: 448 / 1:24  
Omistaja : Malmström Märten Olof  
Osoite : Nettaantie 31, 02940 Espoo 94

---

Tutkija : T.Jussila  
Tutkimus: inv

Aika: 10.89

Maalaji : MrSiSa Maastolaji: pelto Suuntaus: S  
Kasvillisuus :  
Ihmisen jäljet: pelto  
Ajoitus: Peruste:  
C14:

---

Löydöt:  
Km 25155: 0, KVARTSI-ISKOKSIA 26 kpl,

---

Paikka sijaitsee Röylän koulusta 1.1 km SW ja Nettaantiestä 250 E, Ängesbackenin S-rinteessä. Ängesbacken on korkea lännestä 300 m itään pistävä 200 m leveä niemi muinaisessa "Röylän lahdessa". Niemen E-puolella on Ribackenin muinainen saari, jota on erottanut Ängesbackenista parisaataa metriä leveä syvä salmi.

Poimimme runsaasti kvartseja rajatulta alalta mäen etelärinteessä, "niemen keskellä" olevalta pellolta. Löytöjä tuli aivan pellon yläreunan tasanteelta ja runsaasti myös alemmaa 27 m:n tasalta.

Tarkastimme pellot laajalti mäen ympäristöstä, mutta emme havainneet muita löytökeskittymiä. Muutama "irtokvartsi" tuli Ängesbackenin SW-rinteestä.

---

Kunta: ESPOO  
Nimi : Snettans 1

Kaup.osa: Röylä 84  
Inv.nro: 292

Mj.tyyppi: Asuinpaikka  
Ajoitus : Kivikautinen

Luokka: 2

Kartta: 2041 10 Koordinaatit:

X: 6686 95 Y: 2537 83 Z: 32 Z2: 36 Ala: 3000 m<sup>2</sup>

Osa laajaa Snettans 1-5 asuinpaikkaa. Virastokartta s. 29  
Muin. lahti lahdenpohja. Pelto, melko loivaranta.

-----  
Tilan nimi: Hoff Kylän / tilan nro: 445 / 1:122  
Omistaja : Selenius Carl Erik Axelsson  
Osoite : Röyläntie 40, 02940 Espoo 94  
-----

Tutkija : T.Jussila  
Tutkimus: inv

Aika: 10.89

Maalaji : Sa  
Kasvillisuus :  
Ihmisen jäljet: pelto  
Ajoitus:  
C14:

Maastolaji: Pelto

Suuntaus: SE

Peruste:

-----  
Löydöt:

Km	25156: 1, KVARTSI-ISKOKSIA	14 kpl,
Km	25156: 2, SAVITIIIVISTETTÄ	4 kpl,

-----

Paikka sijaitsee Röylän koululta 750 m SW, peltorinteessä Snettansin päärakennuksesta 200 m SW, sähkölinjan S-puolella.

Poimimme runsaasti kvartseja suppealta alalta. Snettans 2 on 150 E.

=====

Kunta: ESPOO  
Nimi : Snettans 2

Kaup.osa: Röylä 84  
Inv.nro: 292

Mj.tyyppi: Asuinpaikka  
Ajoitus : Kivikautinen

Luokka: 2

Kartta: 2041 10 Koordinaatit:

X: 6687 00 Y: 2538 00 Z: 30 Z2: 36 Ala: 2500 m<sup>2</sup>

Osa laajaa Snettans 1-5 asuinpaikkaa. Virastokartta s. 29  
Muin. lahti lahdenpohja. Pelto, melko loivaranta.

---

Tilan nimi: Östergård Kylän / tilan nro: 448 / 2:16  
Omistaja : Malmström Märten Olof  
Osoite : Netaantie 31, 02940 Espoo 94

---

Tutkija : T.Jussila  
Tutkimus: inv

Aika: 10.89

Maalaji : Sa Maastolaji: Pelto Suuntaus: SE  
Kasvillisuus :  
Ihmisen jäljet: pelto  
Ajoitus: Peruste:  
C14:

---

Löydöt:

Km 25156: 3, KVARTSI-ISKOKSIA 3 kpl,

---



---



Kunta: ESPOO  
Nimi : Snettans 3

Kaup.osa: Röylä 84  
Inv.nro: 292

Mj.tyyppi: Asuinpaikka  
Ajoitus : Kivikautinen

Luokka: 2

Kartta: 2041 10 Koordinaatit:  
X: 6687 12 Y: 2538 20 Z: 28 Z2: 32 Ala: 2400 m<sup>2</sup>

Osa laajaa Snettans 1-5 asuinpaikkaa. Virastokartta s. 29  
Muin. lahti lahdenpohja. Pelto, melko loivaranta.

-----  
Tilan nimi: Westergård Kylän / tilan nro: 448 / 1:24  
Omistaja : Malmström Märten Olof  
Osoite : Nettaantie 31, 02940 Espoo 94  
-----

Tutkija : T.Jussila Aika: 10.89  
Tutkimus: inv

Maalaji : Si Maastolaji: Pelto Suuntaus: SE  
Kasvillisuus :  
Ihmisen jäljet: pelto  
Ajoitus: Peruste:  
C14:

-----  
Löydöt:  
Km 25156: 5, KVARTSI-ISKOKSIA 5 kpl,  
Km 25156: 4, KVARTSIESINE 2 kpl,  
-----

Paikka sijaitsee Snettansin päärakennuksesta 250 m E-SE, alempana peltorinteessä. 200 m SW  
Snettans 3 ja 70 m NW Snettans 4.  
=====

Kunta: ESPOO  
 Nimi : Snettans 4

Kaup.osa: Röylä 84  
 Inv.nro: 292

Mj.tyyppi: Asuinpaikka  
 Ajoitus : Kivikautinen

Luokka: 2

Kartta: 2041 10 Koordinaatit:

X: 6687 14 Y: 2538 15 Z: 34 Z2: 36 Ala: 1000 m<sup>2</sup>

Osa laajaa Snettans 1-5 asuinpaikkaa. Virastokartta s. 29  
 Muin. lahti lahdenpohja. Pelto, melko loivaranta.

-----  
 Tilan nimi: Westergård Kylän / tilan nro: 448 / 1:24  
 Omistaja : Malmström Märten Olof  
 Osoite : Nettaantie 31, 02940 Espoo 94  
 -----

Tutkija : T.Jussila  
 Tutkimus: inv

Aika: 1989

Maalaji : MrSi  
 Kasvillisuus :  
 Ihmisen jäljet: pelto  
 Ajoitus:  
 C14:

Maastolaji: Pelto

Suuntaus: SE

Peruste:

-----  
 Löydöt:

Km 25156: 6, KVARTSI-ISKOKSIA

3 kpl,  
 -----  
 =====

Kunta: ESPOO  
 Nimi : Snettans 5

Kaup.osa: Röylä 84  
 Inv.nro: 292

Mj.tyyppi: Asuinpaikka  
 Ajoitus : Kivikautinen

Luokka: 2

Kartta: 2041 10 Koordinaatit:

X: 6687 08 Y: 2538 06 Z: 34 Z2: 36 Ala: 400 m<sup>2</sup>

Osa laajaa Snettans 1-5 asuinpaikkaa. Virastokartta s. 29  
 Muin. lahti lahdenpohja. Pelto, melko loivaranta.

-----  
 Tilan nimi: Westergård Kylän / tilan nro: 448 / 1:24  
 Omistaja : Malmström Märten Olof  
 Osoite : Nettaantie 31, 02940 Espoo 94  
 -----

Tutkija : T.Jussila  
 Tutkimus: inv

Aika: 10.89

Maalaji : MrHk  
 Kasvillisuus :  
 Ihmisen jäljet: pelto  
 Ajoitus:  
 C14:

Maastolaji: Pelto

Suuntaus: SE

Peruste:

-----  
 Löydöt:

Km 25156: 7, KVARTSI-ISKOKSIA

2 kpl,  
 -----  
 =====

Kunta: ESPOO  
Nimi : Hovgård

Kaup.osa: Röylä 84  
Inv.nro: 293

Mj.tyyppi: Asuinpaikka  
Ajoitus : Kivikautinen

Luokka: 2

Kartta: 2041 10 Koordinaatit:

X: 6687 14 Y: 2538 90 Z: 28 Z2: 32 Ala: 750 m<sup>2</sup>

Supea-alainen. Virastokartta s. 29.

Muin. lahti lahdenpohja niemenkärki. Pelto, loivaranta.

Tilan nimi: Hoff

Kylän / tilan nro: 445 / 1:122

Omistaja : Selenius Carl Erik Axelsson

Osoite : Röyläntie 40, 02940 Espoo 94

Tutkija : T.Jussila

Aika: 10.89

Tutkimus: inv

Maalaji : Sa

Maastolaji: Pelto

Suuntaus: SE

Kasvillisuus :

Ihmisen jäljet: pelto lato

Ajoitus:

Peruste:

C14:

Löydöt:

Km 25157: 1, KVARTSI-ISKOKSIA

9 kpl,

Paikka sijaitsee Röylän koululta 570 m SE, Röyläntien E-puolella 10-50 m, etelään pistävän muinaisen niemen kärjessä olevan ladon E ja S puolisella pellolla.

Poimimme suppealta alalta kynnöspelloilta kauniita kvartsi- iskoksia. Asuinpaikka jatkunee Röyläntien alle ja edelleen tien W-puolelle, missä on nurmikko, joten emme voineet todentaa asiaa. 400 m S-SW on ESPOO 288 asuinpaikka ja 700 m W Espoo 292 asuinpaikka. Hovgårdin asuinpaikan ja Espoo 292 Snettans 1-5 asuinpaikan välillä on pellossa hienosti näkyvissä komea muinainen rantatörmä. Alue jäi nyt tarkastamatta, koska pellot olivat nurmella ja havaintomahdollisuudet näin ollen olemattomat.

Kunta: ESPOO

Kaup.osa: Muurala 47

Nimi : Kukkarorinne

Inv.nro: 303 Mikkela

ESPOO 56

Mj.tyyppi: Hajalöytöpaikka

Luokka: 2

Ajoitus : Kivikautinen

Kartta: 2032 12 Koordinaatit:

X: 6675 54 Y: 2535 60 Z: 28 Z2: 29 Ala: 1000 m<sup>2</sup>

Mahdollinen asuinpaikka, laita. Virastokartta s.20  
pelto. Muin. pienen lahden pohjukka. Tien alla.

Tilan nimi: Michels I

Kylän / tilan nro: 435 / 3:189

Omistaja : Perikunta Fransman Els Matilda / Manninen Inga-B

Osoite : Kannusillankatu 8 D 42

Tutkija : T.Jussila

Aika: 10.89

Tutkimus: inv

Maalaji : Si

Maastolaji: Pelto

Suuntaus: S

Kasvillisuus :

Ihmisen jäljet: pelto tie

Ajoitus:

Peruste:

C14:

Löydöt:

Km 25158: 0, KVARTSI-ISKOKSIA 3 kpl,

Km 25158: 0, KVARTSIITTI YDIN 1 kpl,

Paikka sijaitsee uuden Finnäntien jatkeen ja Ison Maantien risteyksen NE-puoleisella pellolla. Poimimme pellostä muutaman selvän kvartsi-iskoksen lisäksi pari epämääräistä kvartssia. Mahdollinen asuinpaikka lienee jatkunut W, nykyisen Finnäntien alle. Paikka lienee liittynyt tuhoutuneeseen ja runsaslöytöiseen ESPOO 304 Mikkela asuinpaikkaan, joka on sijainnut tästä paikasta 100-200 m S-SW.

Kunta: ESPOO  
Nimi : Hiidenkiukaantie

Kaup.osa: Latokaski 46  
Inv.nro: 308

Mj.tyyppi: Asuinpaikka  
Ajoitus : Kivikautinen

Luokka: 2

Kartta: 2032 12 Koordinaatit:

X: 6674 36 Y: 2438 67 Z: 18 Z2: 22 Ala: 3000 m<sup>2</sup>

Osittain hyvin säilynyt. ESPOO 227. Virastokartta s. 35  
Metsää. Röykkiön vieressä. muin. sisä saari niemi kärki

Tilan nimi: ? Kylän / tilan nro: 404 / 4  
Omistaja : Espoon kaupunki, kiinteistövirasto  
Osoite :

Tutkija : T.Jussila  
Tutkimus: inv.

Aika: 10.89

Maalaji : Mr Ka Maastolaji: metsä Suuntaus: W  
Kasvillisuus : Mänty Kuusi Sammalä  
Ihmisen jäljet: tie  
Ajoitus: Peruste:  
C14:

Löydöt:

Km	25165:	4,	KVARTSI-ISKOKSIA	10 kpl,
Km	25165:	2,	KVARTSIESINE	1 kpl,
Km	25165:	1,	KVARTSIESINE	1 kpl,

Paikka sijaitsee Puolarmetsän sairaalasta 600 m NW, Suomenojan SE-puolella 150 m, Hiidenkiukaantien "mutkassa" tien molemmin puolin mäen rinteessä ja harjalla. Aivan asuinpaikan kupeessa olevalla kalliopaljastumalla on pronssikautinen röykkiö ESPOO 227.

Paikka on osin tuhottu tietä tehtäessä. Mutta suurin osa asuinpaikasta lienee vielä koskemattomana tallella tien molemmin puolin. Poimimme tieleikkauksesta kvartseja ja havaitsimme tieleikkauksessa selvän, vahvan kulttuurikerroksen. Teimme muutaman koekuopan tien N-puolelle. 3 m tiestä koekuopasta löytyi kvartsi ja kulttuurikerrosta. 10 m tiestä N samoin. Maasto nousee loivasti E-mentäessä. Asuinpaikka saattaa ulottua kauemmaksi ylärinteeseen laella olevalle tasanteelle. Asuinpaikan ulottuvuutta N, ei kunnolla todettu. Paikka soveltuu erin omaisesti fosforianalyysillä kartoitettavaksi.

Kunta: ESPOO  
Nimi : Hemkärr 2

Kaup.osa: Espoonkartano 70  
Inv.nro: 300

Mj.tyyppi: Asuinpaikka  
Ajoitus : Kivikautinen

Luokka: 2

Kartta: 2032 12 Koordinaatit:  
X: 6677 36 Y: 2531 89 Z: 18 Z2: 22 Ala: 10000 m<sup>2</sup>

Liittyy ESPOO 15 ja 16. Virastokartta s. 8  
Pelto. Muin. kapea lahti, salmi. jyrkkä & loiva ranta.

Tilan nimi: Sperrings Kylän / tilan nro: 450 / 1:15  
Omistaja : Esbogård AB C/O Penttilä Isabella  
Osoite : Kuninkaankartanontie 32, 02940 Espoo 94

Tutkija : T.Jussila Aika: 11.89  
Tutkimus: inv

Maalaji : Si Hk Maastolaji: Pelto Suuntaus: S  
Kasvillisuus :  
Ihmisen jäljet: pelto oja  
Ajoitus: Peruste:  
C14:

Löydöt:

Km	25159:	1, PIIKAAVIN	1 kpl,
Km	25159:	2, KVARTSI-ISKOKSIA	5 kpl,
Km	25159:	3, SAVIASTIAN PALOJA	3 kpl,
Km	25159:	4, PII-ISKOS	1 kpl,
Km	25159:	5, KVARTSI-ISKOKSIA	28 kpl,
Km	25159:	6, KVARTSIITTI-ISKOKSIA	2 kpl,
Km	25159:	7, KVARTSIESINE	1 kpl,

Paikka sijaitsee Espoonkartanosta n. 1 km NW, Sperringsin kylässä, Mankinjokilaakson pohjoisrannalla, Sperringsin talon S- puolisella etelään pistävällä peltokumpareella, heti tallin S- puolella. Peltokumpareen W-puolelta kulkee oja Mankinjokeen. Ojan W-puolella kulkee sähkölinja joka liittyy asuinpaikan S- puolella W-E-suuntaiseen runkolinjaan. Heti asuinpaikan S- puolella kulkee W-E suuntainen peltotie.

Välittömästi paikan E-puolella on ESPOO 15 asuinpaikka ja n. 150 m N on Espoo 16:n laaja asuinpaikka-alue. 200 m NW on Espoo 17 asuinpaikka. Asuinpaikka liittyy Sperringsin kivikautiseen asuinpaikka-kompleksiin, joka käsittää koko Mankinjokilaakson N-puoliset rinteet.

Näillä rinteillä on näkyvissä 20-26 m korkeudella hiekkaisia rantakerrostumia. Ks. Huurteen inv. kertomus 1961.

Poimimme peltokumpareelta kvartseja. Osa kvartseista tuli varsin alhaalta, kumpareen juurelta 17-18 m korkeudelta. Hiekkainen kumpareen laki oli täynnä asuinpaikkalöytöjä. Asuinpaikka jatkuu N, navetan ja sen S-puolisen hevoshaan alueelle. Poimimme joitain kvartseja myös kumpareen W-puoleiselta loivalta peltorinteeltä, ojan W-puolelta. Ojan W-puolelta löytyi myös hieno piikaavin. Kaavin löytyi matalalta, 18 m tasolta. Ojan W-puolella pohjoisempaa pelto kohoaa jyrkemmin ja tilan rakennusten W-puolella on näkyvissä selvä hiekkainen rantatörmä 24 m:n tasolla. Emme kuitenkaan löytäneet sieltä mitään.

Tarkastimme pellot n. 200 m:n matkalta ojasta W. Löysimme yhden kvartsin 100 m ojasta W, n. 19 m:n korkeudelta.

---



Kunta: ESPOO  
Nimi : Sperrings hiekkak.NE

Kaup.osa: Espoonkartano 70  
Inv.nro: 301

Mj.tyyppi: Asuinpaikka  
Ajoitus : Kivikautinen

Luokka: 2

Kartta: 2032 12 Koordinaatit:  
X: 6677 43 Y: 2531 32 Z: 36 Z2: 0 Ala: 1000 m<sup>2</sup>

Osin tuhottu. Virastokartta s.8  
Hiekkakuoppa, muin. sisä saari, jyrkkäranta.

-----  
Tilan nimi: Järnvägsområde Kylän / tilan nro: 450 / 3:1  
Omistaja : Suomen Valtio / Rautatiehallitus  
Osoite : Vilhonkatu 13, 00100 Helsinki 10  
-----

Tutkija : T.Jussila  
Tutkimus: inv

Aika: 11.89

Maalaji : HkMr Maastolaji: Metsä Suuntaus: S  
Kasvillisuus : Varpu Mänty Puolukka  
Ihmisen jäljet: hiekkakuoppa  
Ajoitus: Peruste:  
C14:

-----  
Löydöt:

Km 25160: 1, KVARTSIYTIMIÄ 3 kpl,  
Km 25160: 2, KVARTSI-ISKOKSIA 16 kpl,  
-----

Paikka sijaitsee Espoonkartanosta 1.5 km NW, Halujärventien ja Hiekkaradan risteyksestä 200 m NE, Sperringsin suuren hiekkakuopan N-reunalla, hiekkakuopassa olevan lammen E-kärjen tasalla, lähes mäen laella kahden huipun (kalliopaljastumia) välisessä n. 70 m leveässä laaksonteessa. 200 m W, saman hiekkakuopan läntisimmässä kolkassa on ESPOO 22 asuinpaikan rippeet.

Osa asuinpaikasta on tuhoutunut hiekan otossa. Suuri osa asuinpaikasta lienee hieman häiritynä tai kokonaan koskemattomana jäljellä. Poimimme suppealta alalta hiekkakuopan reunan päältä olevalta lievästi raivatulta ja tasatulta, parimetriä leveältä uralta hienoja kvartseja. Muutama kvartsi löytyi myös polulta ja metsän kuluneilta tantereenläiskiltä.

Huurteen havaitsema ESPOO 22 asuinpaikka lienee suurimmalta osin tuhottu. Löysimme vain yhden surkean kvartsi-iskoksen asuinpaikan kohdalta hiekkakuopan reunasta. Hiekkakuoppa on laajentunut aivan kalliopaljastuman viereen, joten mitään tutkittavaa tuskin on jäljellä. Tutkimme hiekkakuopan seinämät ilman muuta tulosta.

=====

Kunta: ESPOO  
Nimi : Järntbacka S

Kaup.osa: Espoonkartano  
Inv.nro: 302

Mj.tyyppi: Asuinpaikka  
Ajoitus : Kivikautinen

Luokka: 2

Kartta: 2032 12 Koordinaatit:

X: 6677 27 Y: 2531 15 Z: 18 Z2: 0 Ala: 400 m<sup>2</sup>

Tien alla. Virastokartta s. 8  
Pelto, muin. järven/lahden ranta, kannas, loivaranta.

Tilan nimi: Peltokiila Kylän / tilan nro: 457 / 3:12  
Omistaja : Imatran Voima Oy  
Osoite : Malminkatu 16, 00100 Helsinki

Tutkija : T.Jussila  
Tutkimus: inv

Aika: 11.89

Maalaji : Sa Maastolaji: Pelto Suuntaus: SW  
Kasvillisuus :  
Ihmisen jäljet: tie pylväs  
Ajoitus: Peruste:  
C14:

Löydöt:

Km 25161: 1, KVARTSIYTIMIÄ 2 kpl,  
Km 25161: 2, KVARTSI-ISKOKSIA 14 kpl,

Paikka sijaitsee Espoonkartanosta n. 1,5 km NW, välittömästi Hiekkaradan ja Halujärventien risteyksen NW-puolella, pellolla, suppealla alalla. Osa asuinpaikasta lienee jäänyt Halujärventien ja muuntoasemalle vievän tien alle.

200 m NE on ESPOO 300, 200 m NW on ESPOO 22, 200 m W-NW on ESPOO 23 asuinpaikat. 100 m SW, muuntoasemalle vievän tien toisella puolen on ESPOO 21 asuinpaikka. Tämä asuinpaikka on sijainnut laakealla peltokumpareella Mankinjoen N-rannalla. Nyt paikan on tuhonnut sen yli rakennettu sähkölinja ja muuntoasemalle vievä tie, sekä hiekanottoaika. Kumpare on täysin myllätty ja säretty. ESPOO 22 asuinpaikka lienee lähes täysin tuhottu.

Kunta: ESPOO

Kaup.osa: Muurala 47

Nimi : Mikkelä 2

Inv.nro: 304

Mj.tyyppi: Asuinpaikka

Luokka: 3

Ajoitus : Kivikautinen

Kartta: 2032 12 Koordinaatit: Tarkkuus: +- 100

X: 6677 35 Y: 2535 70 Z: 10 Z2: 25

Tuhottu. Virastokartan sivu 10

Muin, jokiranta, vuono

-----  
Tila- ja omistajatietoja ei ole  
-----

Tutkija : Vanhatalo. Jussila

Aika: 11.89

Tutkimus: tark., inv

Maalaji : Si Sa

Maastolaji: RinnePelto

Suuntaus: SE

Kasvillisuus :

Ihmisen jäljet: tie tie nurmikko

Ajoitus:

Peruste:

C14:  
-----

Löydöt:

Km	25162:	1,	SAVITIIIVISTETTÄ	81 kpl,
Km	25162:	2,	SAVIASTIAN PALOJA	5 kpl,
Km	25162:	3,	PII-ESINEITÄ	2 kpl,
Km	25162:	5,	ISKUKIVI	1 kpl,
Km	25162:	6,	KVARTSIYTIMIÄ	5 kpl,
Km	25162:	7,	KVARTSI-ISKOKSIA	17 kpl,
Km	25162:	8,	KUONAA	1 kpl,
Km	25162:	4,	PII-ISKOS	1 kpl,

Paikka sijaitsee n.400 m kehä III:n ja uuden Espoonväylän liittymästä S, Espoonjoen NW puolisella rinteellä, Espoonväylän ja Iso Maantien alla. Simo Vanhatalo on löytänyt nykyisen Espoonväylän (so. Finnántien jatkeen) kohdalta eri korkeuksilta pellostä runsaasti savitiivistettä, kvartseja ja saviastian paloja. Paikka on täysin tuhottu pohjiaan myöten tietöissä ym putkitöissä, sekä rivitalojen rakentamisessa ja puistotöissä. Laaja ja rikas asuinpaikka aivan Espoon kirkon lähistöllä on ansaitsemattomasti jäänyt tutkimatta ja suojelematta!

Vanhatalon löytämät esineet ovat olleet Espoon museon varastossa. Luetteloidimme nyt esineet Kansallismuseoon. Löydöistä on museonjohtaja Perkon mukaan kerrottu aikoinaan museovirastolle. Vanhatalon kertoman mukaan löydöt aikaansaivat museoviraston tutkijan käynnin alueella, mutta tämä oli kuulemma kulkenut väärässä paikassa eli muualla mistä löydöt olivat tulleet, eikä niin ollen ollut havainnut mitään.

Paikka liittyyneen pojoisessa ESPOO 303 hajalöytöpaikkaan. n. 200-300 m SW on kaivettu ESPOO 56 Mikkilän asuinpaikka, joka nyt on myös täysin rivitalojen alla.

---

Kunta: ESPOO Kaup.osa: Espoonkartano 70  
 Nimi : Tunfallintie 10 Inv.nro: 305

Mj.tyyppi: Hajalöytöpaikka Luokka: 2  
 Ajoitus : Kivikautinen

Kartta: 2032 12 Koordinaatit:  
 X: 6677 23 Y: 2530 17 Z: 20 Z2:

Virastokartta s. 8  
 muin. lahti, jyrkkäranta

---

Tilan nimi: Larsvik Kylän / tilan nro: 408 / 1:357  
 Omistaja : Donner Anne Eva Elisabeth  
 Osoite : Tunfallintie 8, 02780 Espoo 78

---

Tutkija : T.Jussila Aika: 11.89  
 Tutkimus: inv

Maalaji : Sa Maastolaji: Pelto Suuntaus: S  
 Kasvillisuus :  
 Ihmisen jäljet:  
 Ajoitus: Peruste:  
 C14:

---

Löydöt:  
 Km 25163: 1, KVARTSI-ISKOKSIA 2 kpl,

---

Paikka sijaitsee Loojärven pohjukasta, Mankinjokisuusta 700 m E, Mankinjoen N-puolisella rinteellä joesta 150 m NE, Tunfallintien S-puolisella peltorinteellä. Poimimme pellostä kaksi hienoa kvartsi-iskosta. Asuinpaikkaa emme paikallistaneet edullisesta topografiasta huolimatta. Mahdollinen asuinpaikka saattaa olla jäänyt tien alle tai tien pohjoispuolisen hiekkakuopan kohdalle. Tarkastimme myös tämän hiekkakuopan reunat, mutta tuloksetta.  
 150 m S-SE on ESPOO <sup>102</sup> laaja asuinpaikka.

---

Kunta: ESPOO  
Nimi : Erkkulla

Kaup.osa: Espoonkartano 70  
Inv.nro: 102

Mj.tyyppi: Asuinpaikka  
Ajoitus : Kivikautinen

Luokka: 2

Kartta: 2032 12 Koordinaatit:

X: 6677 10 Y: 2530 30 Z: 18 Z2: 20 Ala: 10000 m<sup>2</sup>

Osittain ehkä vielä koskematon. Virastokartta s. 8  
Pelto (metsä), muin. saari lahti vuono.

Tilan nimi: Björkebo Kylän / tilan nro: 408 / 1:301  
Omistaja : Lampi Laila Ingeborg Anita  
Osoite : Tunfallintie 10, 02780 Espoo 78  
Tilan nimi: Grönkulla Kylän / tilan nro: 408 / 1:303  
Omistaja : Gröndahl Erik Vilhelm  
Osoite : Mankintie 1, 02780 Espoo 78  
Tilan nimi: Grönkulla Kylän / tilan nro: 408 / 1:303  
Omistaja : Gröndahl Gerda Emilia  
Osoite : Mankintie 13, 02780 Espoo 78

Tutkija : Huurre 61, T.Jussila Aika: 11.89  
Tutkimus: inv

Maalaji : Sa Mr Maastolaji: PeltoMetsä Suuntaus: S  
Kasvillisuus : Kuusi  
Ihmisen jäljet: pelto  
Vesistö : Etäisyys: 0 m  
Ajoitus: Peruste:  
C14:

Löydöt:

Km	25168:	1,	KVARTSI-YTIMIÄ	5 kpl,
Km	26168:	2,	KVARTSI-ISKOKSIA	13 kpl,
Km	25168:	3,	KVARTSIITTI-ISKOKSIA	3 kpl,
Km	5255:	1,	TASATALTTA	1 kpl,

Paikka sijaitsee 800-1100 m Loojärvestä, Mankinjoen suusta W, Mankinjoesta 100 m N olevalla 250 pitkällä (W-E) ja 100 m leveällä peltokumpareella. Poimimme kvartsit peltokumpareen W-osasta, avoimesta kynnetystä pellostä. Löydöt tulivat läntisen kumpareen laelta ja sen etelärinteiltä. Tästä kumpareelta maasto hieman laskee itään mentäessä mistä se taasen nousee metsän peittämäksi korkeammaksi kumpareeksi. Tämä itäinen mäki on järeän kuusimetsän peitossa. Emme havainneet täällä selviä asuinpaikan merkkejä, mutta topografialtaan tämä paikka olisi otollisempi esihistorialliselle asuinpaikalle kuin itäisempi ja hieman matalampi kumpare. Paikkaa on syytä pitää silmällä.

---

Kunta: ESPOO  
Nimi : Storåker

Kaup.osa: Espoonkartano  
Inv.nro: 25

Mj.tyyppi: Asuinpaikka  
Ajoitus : Kivikautinen

Luokka: 2

Kartta: 2032 12 Koordinaatit:  
X: 6677 32 Y: 2530 44 Z: 20 Z2: 25 Ala: 1000 m<sup>2</sup>

Virastokartta s. 8  
pelto. Muin. lahti salmi

---

Tilan nimi: 409/  
Omistaja :  
Osoite :

---

Kylän / tilan nro: 1:310

Tutkija : Huurre  
Tutkimus: Inv. Inv. Jussila 1989.

Aika: 1961

Maalaji : Sa  
Kasvillisuus :  
Ihmisen jäljet: pelto tie  
Ajoitus:  
C14:

Maastolaji: Pelto

Suuntaus: S

Peruste:

---

Löydöt:

Km	25166:	1,	PALANUTTA SAVEA	1 kpl,
Km	25166:	2,	KVARTSI-ISKOKSIA	2 kpl,
Km	3099:	6,	OIKOKIRVES	1 kpl,
Km	3099:	7,	KIVIKIRVEEN KATKELMA	1 kpl,
Km	4371:	2,	OIKOKIRVES	1 kpl,
Km	4371:	3,	KIVIKIRVEEN KATKELMA	1 kpl,
Km	6353:	1,	TASATALTTA	1 kpl,
Km	6353:	2,	KIVIKIRVEEN KATKELMA	1 kpl,
Km	7178:	1,	OIKOKIRVES	1 kpl,
Km	7449:	7,	TASATALTTA	1 kpl,
Km	7449:	8,	KIVIKIRVEEN KATKELMA	1 kpl,
Km	9268:	20,	REIKÄKIVI	1 kpl,
Km	10192:	25,	OIKOKIRVES	1 kpl,
Km	10192:	26,	OIKOKIRVES	1 kpl,

---



---



Kunta: ESPOO  
Nimi : Bosmalm

Kaup.osa: Olari 22  
Inv.nro: 307

Mj.tyyppi: Asuinpaikka  
Ajoitus : Kivikautinen

Luokka: 2

Kartta: 2032 12 Koordinaatit:  
X: 6675 13 Y: 2538 63 Z: 22 Z2: 26

Kaivettu, tuhottu. Virastokartta s. 35  
Metsä, Hiekkakangas. Muin. saari, kapea salmi

-----  
Tilan nimi: Bosmalm Kylän / tilan nro: 435 / 1:35  
Omistaja : mm. MegaSora Oy etc....  
Osoite :

-----  
Löytötietoja ei ole

-----  
Kaivettu 1986 1987. Espoon Museo, Museovirasto, Helsingin Yo.  
=====

Kunta: ESPOO

Kaup.osa: Espoonkartano 70

Nimi : Granudd

Inv.nro: 100

Mj.tyyppi: Asuinpaikka

Luokka: 2

Ajoitus : Kivikautinen

Kartta: 2032 12 Koordinaatit: 0

X: 6676 78 Y: 2531 30 Z: 18 Z2: 24 Ala: 10000 m<sup>2</sup>

Löydöt hajallaan laajalla alalla. Virastokartta s. 8  
pelto

-----

Tilan nimi: Granudd Kylän / tilan nro: 457 / 5:6

Omistaja : Koskinen Leo Volmari

Osoite : Halujärventie 7, 02780 Espoo

Tilan nimi: Sägars Kylän / tilan nro: 457 / 5:32

Omistaja : Perikunta Bacström Bruno / Bacström Sara

Osoite : Halutjärventie 6, 02780 Espoo

Tilan nimi: Gammel Hommas Kylän / tilan nro: 457 / 3:15

Omistaja : Esbogård AB

Osoite : Kuninkaankartanontie 31, 02780 Espoo

-----

Tutkija : T.Jussila

Aika: 11.89

Tutkimus: inv

*inv. M. Huurre 1962 → hajalystöpaikalle*

Maalaji : Sa

Maastolaji: Pelto

Suuntaus: S

Kasvillisuus :

Ihmisen jäljet:

Ajoitus:

Peruste:

C14:

-----

Löydöt:

Km 25167: 1, SAVIASTIAN PALA 1 kpl,

Km 25167: 2, KVARTSIKAVIN 1 kpl,

Km 25167: 3, KVARTSIYTIMIÄ 2 kpl,

Km 25167: 5, PALANUTA LUUTA 1 kpl,

Km 25167: 4, KVARTSI-ISKOKSIA 14 kpl,

-----

=====

Kunta: ESPOO  
Nimi : Maarinniity

Kaup.osa: Olari 22  
Inv.nro: 294

Mj.tyyppi: Röykkiö  
Ajoitus : Rautakautinen

Luokka: 2

Kartta: 2032 12 Koordinaatit:  
X: 6674 32 Y: 2538 96 Z: 14

6 x 4 m matala kivikasa, sammalpeitteinen. Virastok. s. 35  
muin. lahdenpohja. Metsä

Tilan nimi: Bergbacka Kylän / tilan nro: 404 / 3:4  
Omistaja : Asuntosäätiö  
Osoite : Merivirta 5, 02780 Espoo 78

Löytötietoja ei ole

Tutkija : T.Jussila Aika: 11.89  
Tutkimus: Inv.

Röykkiö sijaitsee Puolarmetsän sairaalasta, sen NW kulmasta, 330 m NW, Maarinniityn peltoaukean NW-puolella, kuusimetsäisellä kumpareella, 45 m ulkoilutieltä SE, ja 210 m S-SE ulkoilutien risteyksestä, jossa on ollut kohde ESPOO 71.

Röykkiö on kiven ja maan sekainen. 220 m N-NE on Espoo 71 kivikautinen asuinpaikka ja ulkoilutien risteys ja sen ympäristössä hiekkakuopan jäänteet ja perkeet. Teime pienimuotoisen koekaivaustutkimuksen ympäristössä, mutta emme havainneet MITÄÄN esihistoriaan viitaavaa kohteen 71 lähistöllä.

Röykkiöstä 112 m W on rinteessä hiekkakuoppa, jonka seinämässä havaitsimme suppealla alalla likamaata. Pengoimme kuopan reunoja ja ympäristöä, mutta mitään likamaata ajoitavaa emme löytäneet.

Kunta: ESPOO

Nimi : Paasikorpi

Kaup.osa: Espoonkartano 70

Inv.nro: 306

Mj.tyyppi: Hajalöytöpaikka

Ajoitus : Kivikautinen

Luokka: 2

*Huone 92-99 Stor-Guss  
Lill-Guss*

Kartta: 2032 12 Koordinaatit:

X: 6676 40 Y: 2530 90 Z: 16 Z2: 22 Ala: 10000 m<sup>2</sup>

Löydöt hajallaan laajalla alalla. Virastokartta s. 8

Pelto. Muin lahti

-----

Tilan nimi: Stor-Guss

Kylän / tilan nro: 457 / 1:23

Omistaja : Miller Karin Gunvor Ingeborg

Osoite : Pähkinärinteentie 42 A 7

-----

Löytötietoja ei ole

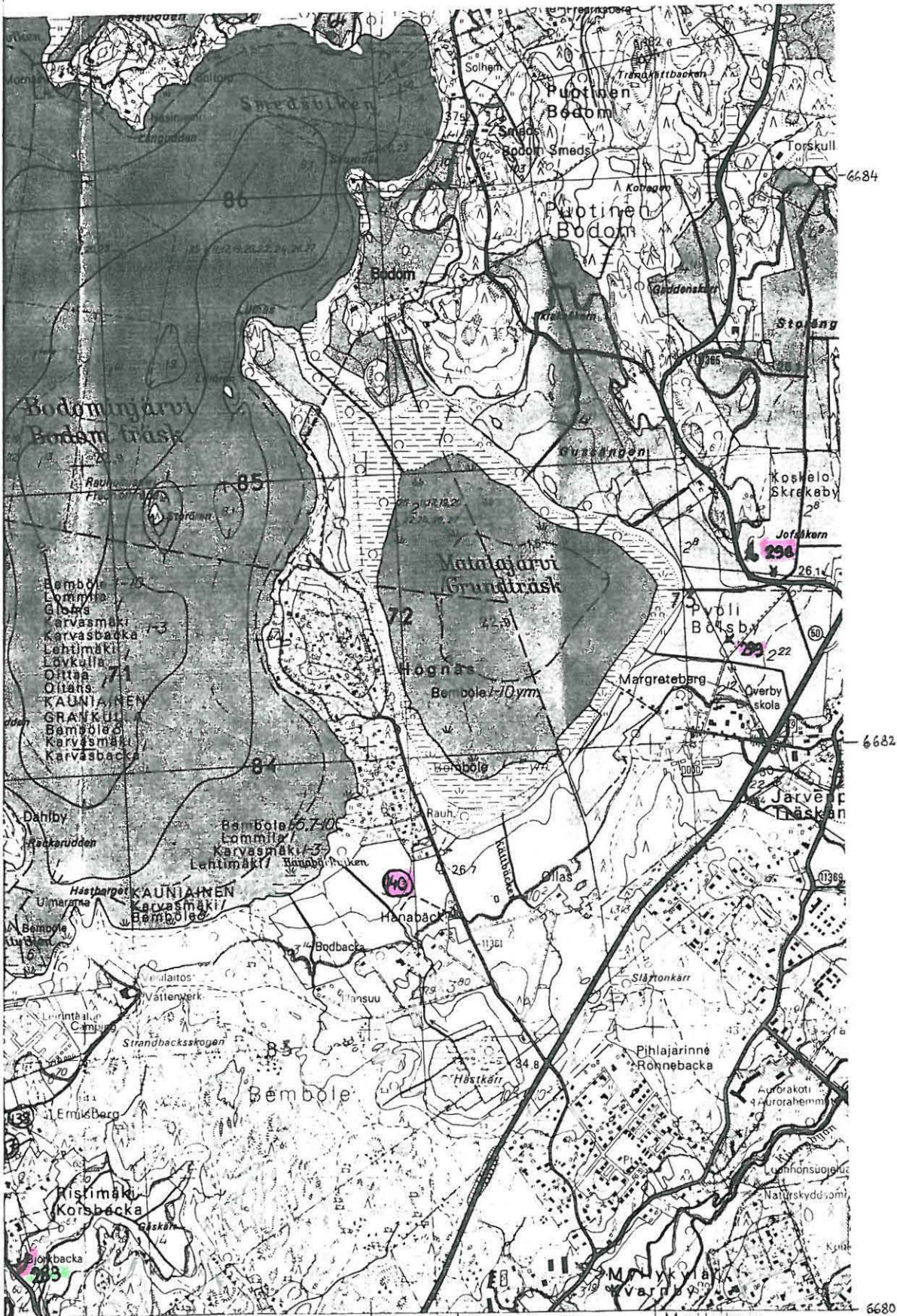
-----

=====

PERUSKARTTA LEHTIOTTEET

ESPOON MUINAISJÄÄNNÖSTEN  
OSAINVENTOINTI  
1989

Tino Jussila



6684

6682

6680

Bemböle + Bemböle  
 24° 40'  
 -21 m 20 s

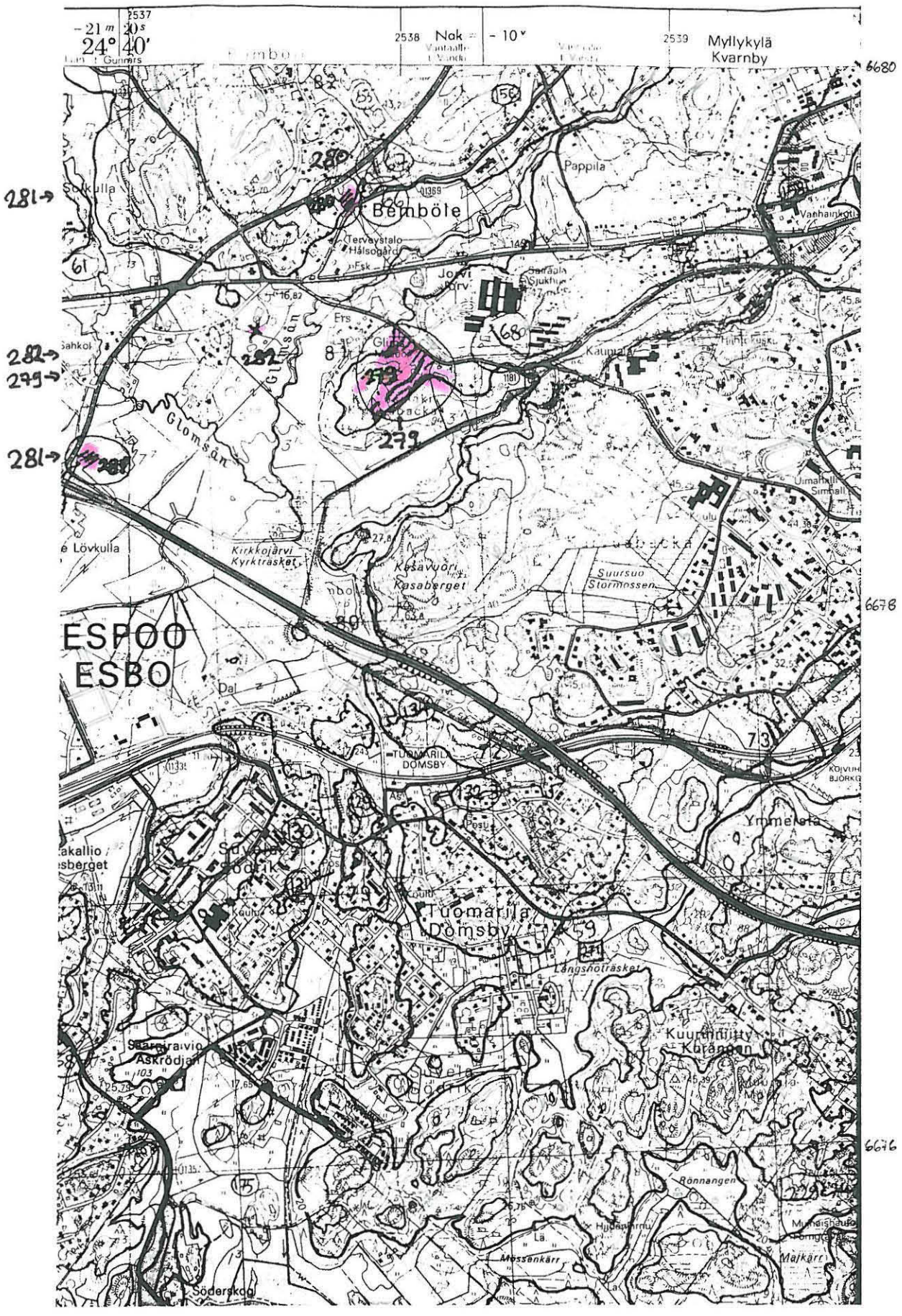
Kirkkonummelle  
 + Kyrkslätt  
 2538 Nok = - 10°

Bemböleen  
 + Bemböle

Mvilykyä  
 + Kvarnby  
 2539

ESPOO 279, 281, 280, 277

PK 2032 12



44 HIEKKA KUOPPA  
VILJELTÄ KERTUMIÄ  
PK 2032 12

ESPOO 42

3368

2041 10 3369

3370

4 Nak = -9° 2535 Nak = +34° 2536

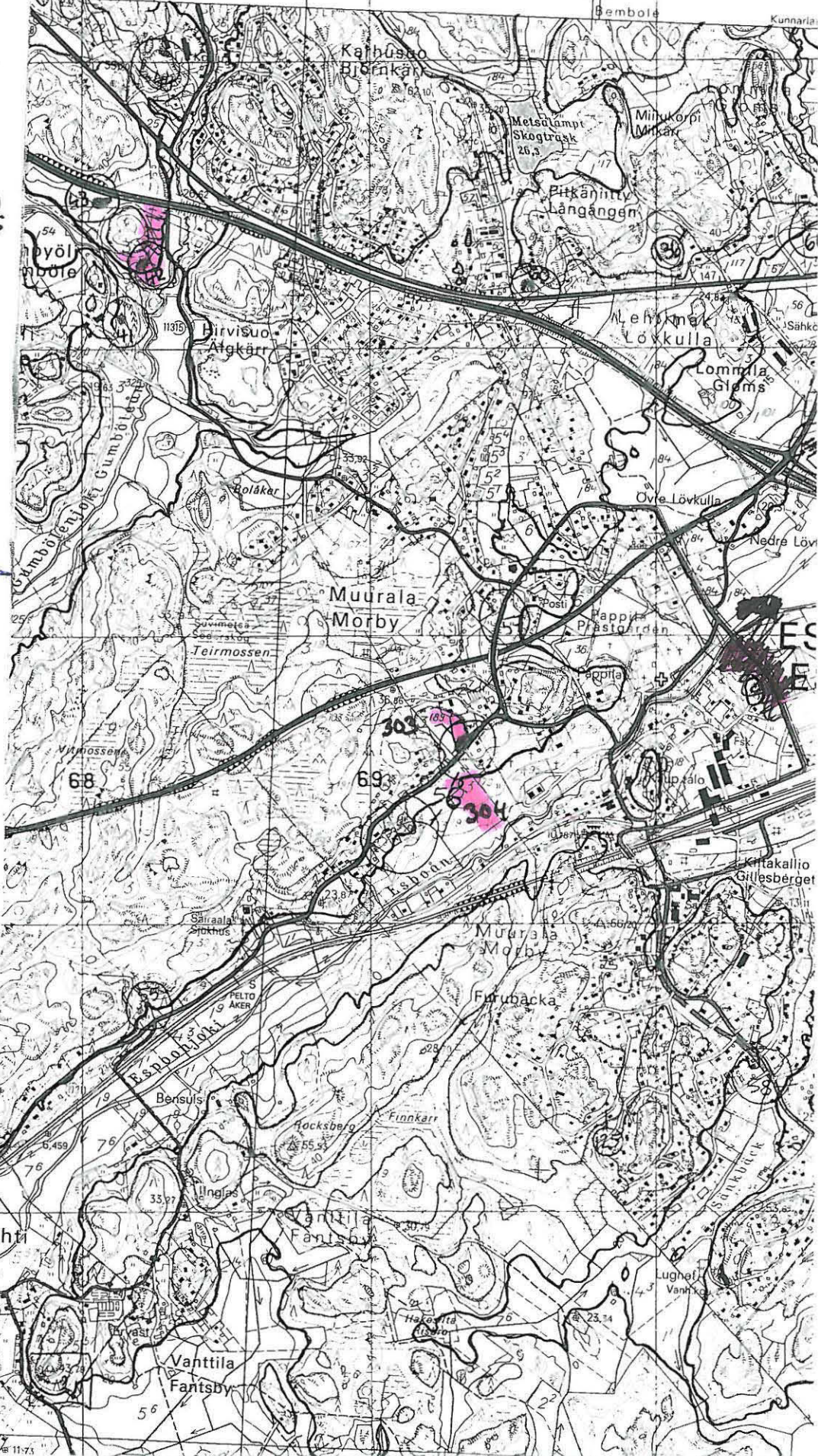
ESPOO 42 →

6678 →

304 →  
303

STOR!  
175  
STÅ  
58  
KIV

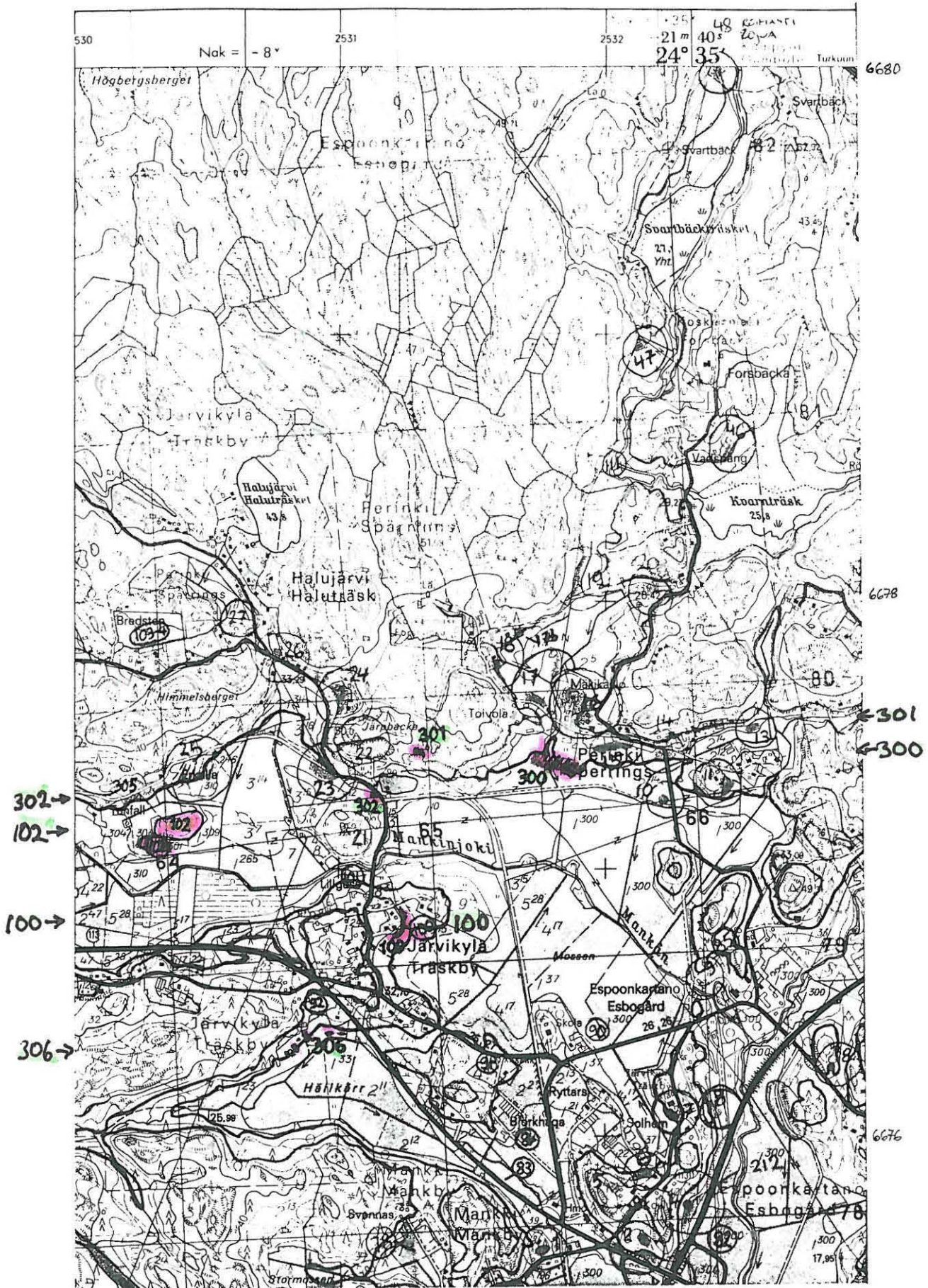
KEHÄSKV  
KUNNIA





ESPOO 300, 102, 100  
302, 306

PK 2032 12



ESPOO 71 PUOLARMETSÄ 2

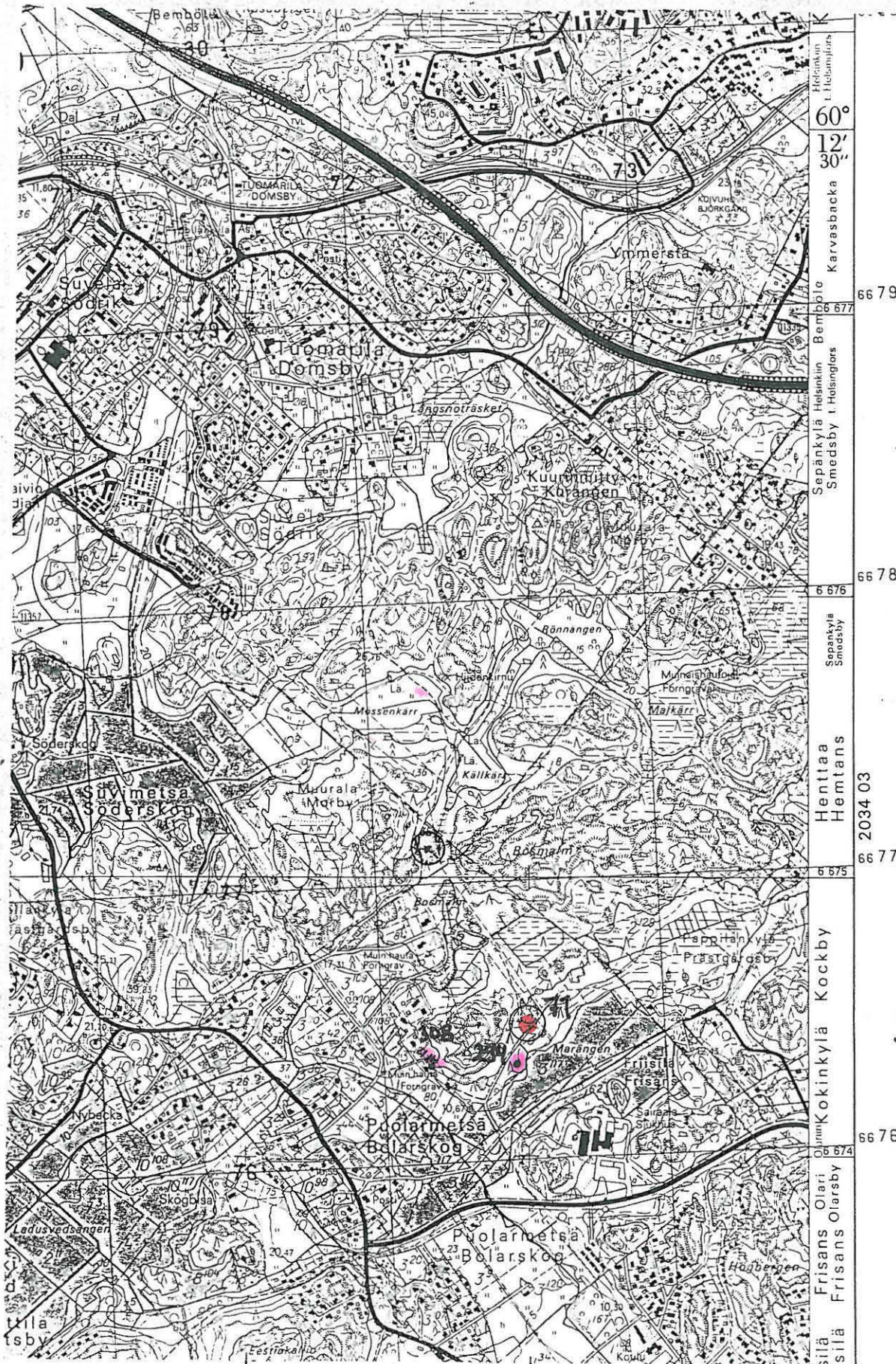
ESPOO 308, 294

ote peruskartasta 2032 12 ESPOO, Helsinki 1981

kaivauspaikan koordinaatit: x= 6674 40

y= 2539 00

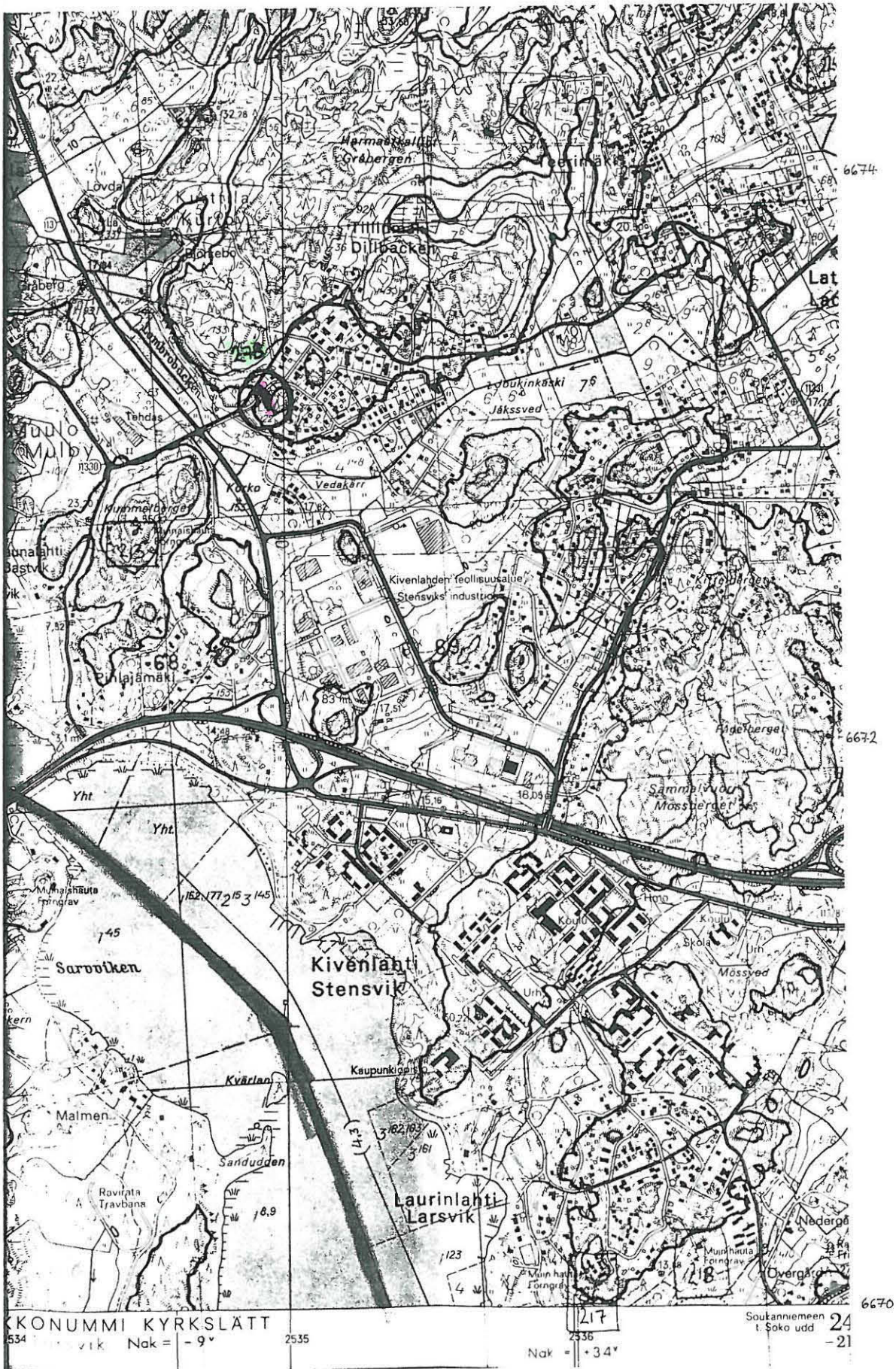
z= 15-17 i m mpy



← 308  
← 294

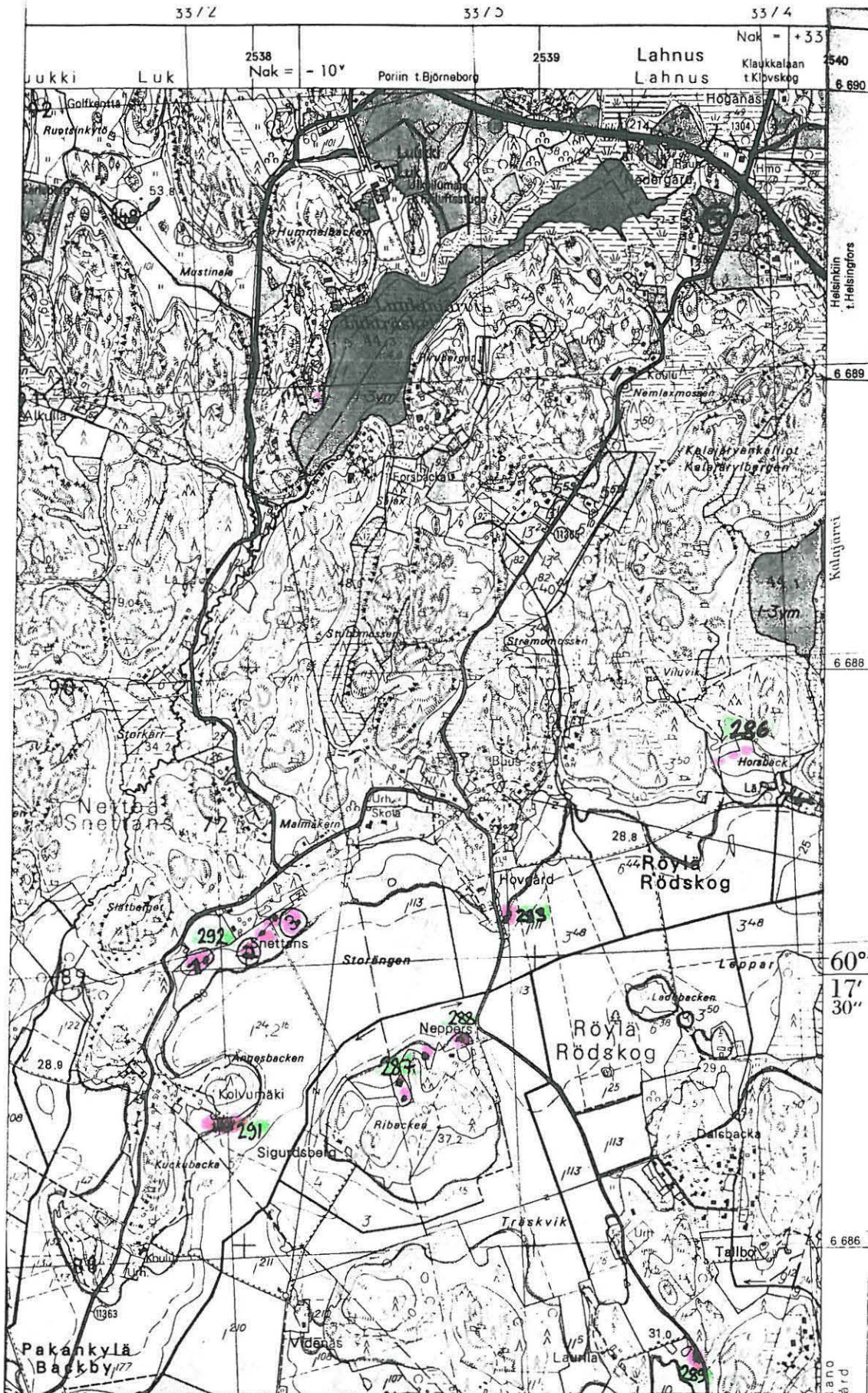
ESPOO 278

PK 2032 12



ESPOO 292, 293, 287, 286  
291, 289, 288

PK 2041 10



288 Neppen E  
289  
Rayfont 26  
291 Ängesbacken  
292 Snettans  
1-5  
293 Horegänd

PK 2043 01

ESPOO 285, 284

