

ESPOO

Esponkartanon inventointi

Esihistorialliset kohteet



Henrik Jansson & Jaakko Latikka



Sisällysluettelo

1. Johdanto	sivu 3
2. Ympäristön kuvaus	sivu 3
3. Alueen tutkimushistoria	sivu 5
4. Tutkimusmenetelmät	sivu 5
5. Tulokset	sivu 6
6. Raportista	sivu 6
7. Yhteenveto	sivu 6
Kartoista	sivu 7
Kohdeluettelo	sivu 8
Kohdekuvaukset:	
1. Finns 1	sivu 9
2. Finns 2	sivu 17
3. Finns 3	sivu 24
4. Finns W	sivu 29
5. Finns, opisto, sauna	sivu 31
6. Mosabacken	sivu 33
7. Backisåker 1	sivu 38
8. Backisåker 2	sivu 41
9. Kosthålle	sivu 44
10. Hingsthagen	sivu 47
11. Hemkärr	sivu 50
12. Björkbacka	sivu 54
13. Kläppkärr	sivu 60
14. Kronberg S-osa	sivu 64
15. Hemkärr 2	sivu 68
16. Sperrings	sivu 73
Aluekartat	sivut 77-78

1. Johdanto

Espoonkartanon, Mankin ja Peringin alueen inventointi aloitettiin YIT rakennus oy:n ja Esbo gård Ab:n aloitteesta alueella tekeillä olevien maankäyttösuunnitelmien johdosta. Inventoinnin toteuttajana on ollut Museoviraston Rakennushistorian osasto yhteistyössä arkeologian osaston kanssa. Töiden kokonaisbudjetti oli 34 000 € johon kuului esihistoriallisen inventoinnin lisäksi historiallisen kohteiden sekä rakennuskannan inventointi. Kahden muun inventoinnin tuloksista on laadittu omat raportit Georg Haggrénin ja Henrik Wagnerin toimesta.

Esihistoriallisen inventoinnin vetäjänä toimi allekirjoittanut ja työn teknisestä dokumentaatiosta sekä kartoittamisesta vastasi Jaakko Latikka. Tämän lisäksi koko aikaisena tutkimusavustajana toimi Heini Hämäläinen ja osan ajan myös Heidi Pasanen. Selvitysten ja tutkimushistorian keräämisen jälkeen varsinaiset maastotyöt tehtiin 19.04-22.05. välisenä aikana. Kiitoksia kaikille osallistujille ja inventointia avustaneille.

2. Ympäristön kuvaus

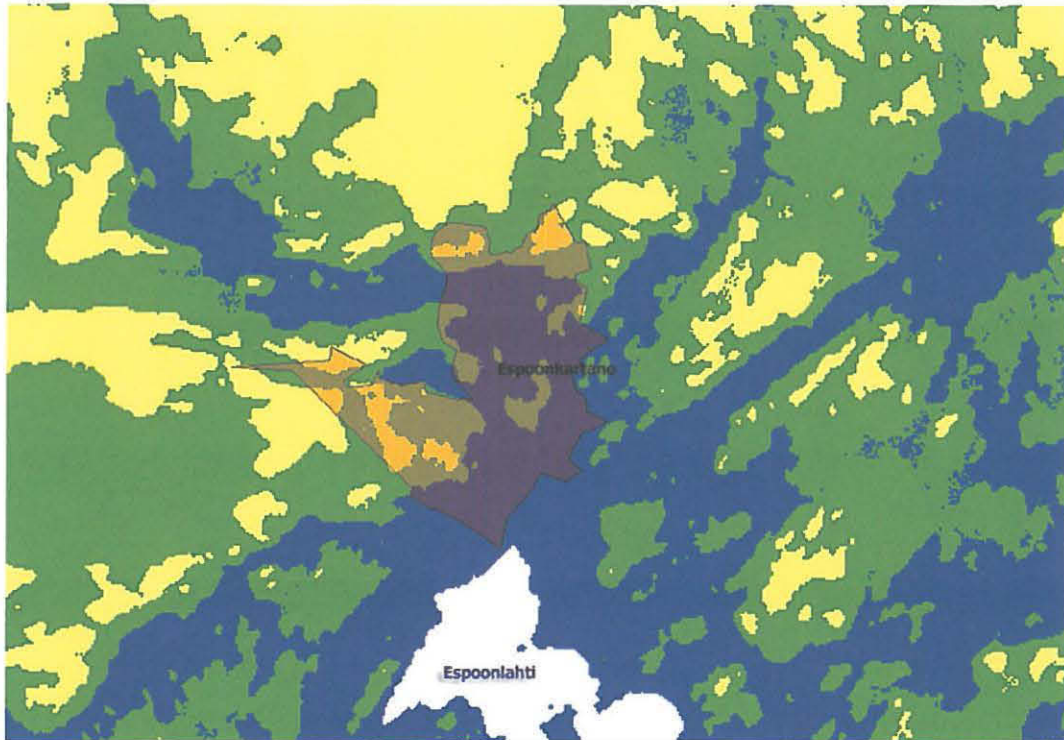
Inventointialue kattaa Mankin, Espoonkartanon ja Peringin kylien alueet (katso karttaliite). Aluetta halkoo tänä päivänä Loojärvestä virtaava Mankinjoki sekä Gumbölenjoki, joka yhtyy edelliseen Espoon kartanon päärakennuksen itäpuolella. Päärakennus sijaitsee harjumaisella muodostelmalla, joka kulkee Kehä III itäpuolella pohjois-etelä suunnalla. Tämän muodostelman eteläosassa sijaitsee Finnsin laajat muinaisjäännökset. Suuri osa alueen alavammista alueista ovat nykyään peltoina, niittyinä ja varsinkin inventointialueen pohjoisosissa marjapensasviljelyksinä. Alueiden rinteillä, erityisesti Peringin kylän alueella Mankinjoen pohjoispuolella, on useita terassimuodostelmia. Ala osaltaan rinteiden maaperä on savea, mutta ylempänä tämä vaihettuu vähitellen hiekaksi. Ylemmät rinteet ovat osaksi asutettuja ja rakennettuja. Asutusalueiden välissä kangasmetsä ja korkeat avokalliomäet, joista osa nousee yli 40 m merenpinnasta, dominoivat.

Neoliittisen kivikauden alussa aluetta voisi luonnehtia avoimeksi saaristoalueeksi (rantaviiva 35,5 mpy), jossa suurin osa alueen itä- ja eteläosista oli veden peittämiä. Ainoastaan Peringin tilan alue ja sen pohjoispuolella olevat alueet olivat nousseet merestä. Näistä sen ajan mantereen lähellä olevista saarista löytyykin varhaisneoliittisiä asuinpaikkoja, joista tunnetuin ja varhaisin tutkittu on



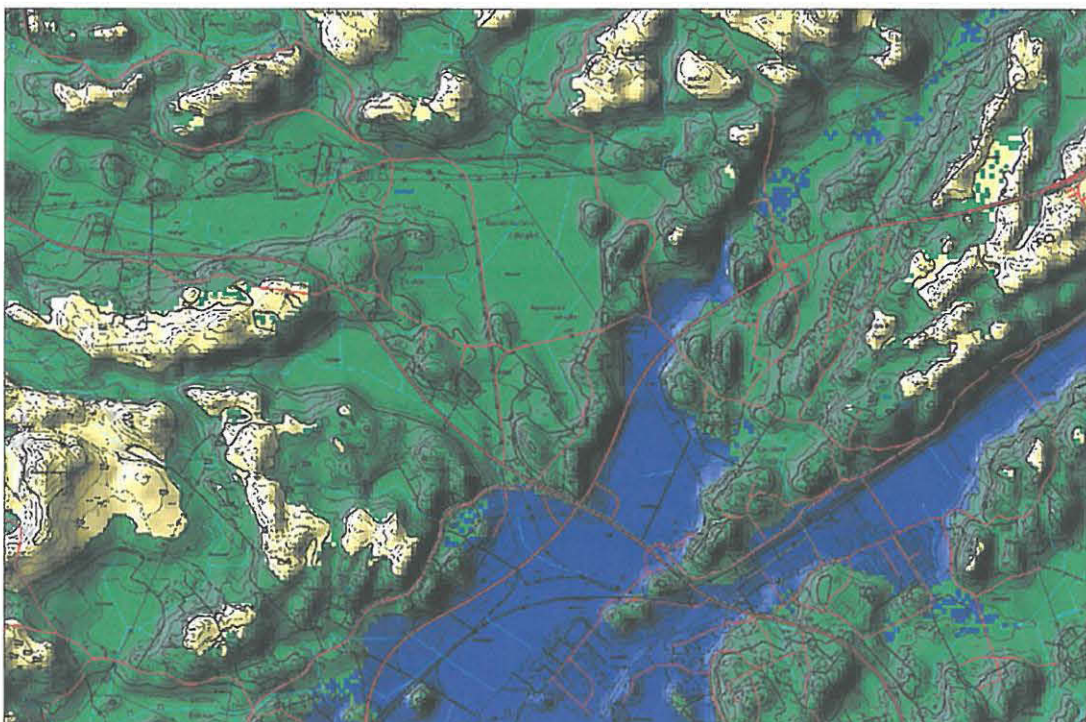
Kuva 1: Inventointialue mesoliittisen ajanjakson vaihtuessa neoliittiseen ajanjaksoon. Ainoastaan alueen pohjoisosa ja länsiosa on noussut kokonaan merestä.

Sperringsin asuinpaikka. Neoliittikumien keskivaiheilla, tyypillisen kampakeramiikan aikana (rantaviiva 20 mpy), aluetta oli pitkän kaakkois-luode suuntaisen lahden suualuetta. Tähän aikaan esimerkiksi Finnsinmäki oli saari keskellä lahden suuta. Suuri osa aluetta oli edelleen suhteellisen avointa vaikka



Kuva 2: Inventointialue tyypillisen kampakeramiikan käyttöaikana. Alue oli pitkän merenlahden suualuetta ja Finnsinmäki muodosti tähän aikaan saaren keskellä lahtea.

suojaisia lahtia ja salmia jo löytyi. Kivikauden loppupuolella noin 4000 vuotta sitten (rantaviiva noin 13 mpy) alue sulkeutui ja muodosti alavan alueen, joka pikkuhiljaa muodosti Mankinjoenlaakson. Tässä vaiheessa alueen itäosassa kulki pitkä merenlahti, joka työntyi kohti pohjoista ohi Mynttilän. Tämä alue nousi vähitellen pronssikauden aikana ja kuivui Gumbölenjoen uomaksi, joka edelleen



Kuva 3: Inventointialue pronssikauden keskivaiheilla. Alue oli kokonaan noussut merestä, mutta oli vielä suoraan yhteydessä siihen itä- ja eteläosiin.

kulkee hyvin selvästi maastossa näkyvää vanhaa merenlahden pohjaa pitkin. Näinä aikoina Espoonkartanon alueella oli kuitenkin edelleen asutusta nyt suoritettun inventoinnin mukaan.

3. Alueen tutkimushistoria

Ensimmäinen, joka tutki aluetta oli Aarne Europaeus (myöh. Äyräpää), joka julkaisi inventoinnissa vuonna 1922 artikkelissa nimeltä "Fornfynd från Kyrkslätt och Esbo socknar" (SMYA XXXII:1). Artikkelissa esitetään useita kohteita, mitä vielä tänäkin päivänä pystyy paikallistamaan, mutta osa ovat sellaisia etteivät ne enää ole mahdollista löytää. Europaeus palasi alueelle vuosina 1923 ja 1924, jolloin hän teki kaivaustutkimuksia Sperringsin ja Finnsin (tässä raportissa Finns 1) asuinpaikoilla. Tutkimukset paljastivat laajat asuinpaikka-alueet molemmilla kohteilla. Seuraava tutkimus alueella oli Matti Huurteen Espoon inventointi, jonka hän teki vuonna 1962. Tällöin Huurre lähinnä ehti tarkastaa Europaeuksen kohteet uudestaan, mutta löysi myös useita uusia kohteita. Tämän jälkeen alueella on tehty inventointeja vasta vuonna 1990, jolloin Timo Jussila tarkasti joitakin kohteita alueella. Tätä ennen oli kuitenkin tehty kaivaustutkimuksia alueella, jotka olivat lähinnä keskittyneet maankäytön vuoksi Finnsinmäen eteläosiin. Finns 1 tutkittiin Europaeuksen jälkeen seuraavan kerran vuonna 1965, jolloin Ari Siiriäinen tutki alueen eteläosaa tierakennuksen vuoksi. Kohde tutkittiin seuraavan kerran vuonna 1990 Tryggve Gestrinin johdolla kun samaisen tien varteen vedettiin kevyen liikenteen väylä. Molemmat tutkimukset osoittivat kiistattoman nuoremman kivikauden asuinpaikan sijaitsevan Finnsinmäen etelärinteillä. Siiriäinen, ja Europaeus ennen häntä, löysi myös todisteita varhaisemmasta tyyppillisen kampakeramiikan aikaisesta asuinpaikkavyöhykkeestä kohteella.

Alueella on myös tehty pienempiä tutkimuksia kuten Taavitsaisen ja Huurteen tarkistusmatka Finnsin kansanopiston kupeessa oleville kohteille vuonna 1981. Jan Fast taas koekaivoi alueen pohjoisosissa Kläppkärrin asuinpaikkaa vuonna 1992. Viimeiset tutkimukset tehtiin vuonna 2003 kun Eeva-Liisa Schultz koekaivoi Toivolan ja Stenkullan kohteet, jotka sijaitsevat molemmat alueen pohjoisrajalla Peringin kylän alueella. Kohteet tutkittiin tarkasti ja niistä löytyy raportti Museoviraston arkistossa, josta johtuen ei nähty syytä tutkia nämä inventoinnissa.

4. Tutkimusmenetelmät

Alueen tutkimukset aloitettiin valmisteluvaiheella, jossa rekonstruointiin maastomallin avulla alueen topografia (katso kuva 1-3) ja kerättiin tietoja aikaisemmista tutkimuksista ja löydöistä alueella. Nopeasti kävi ilmi, että alueella on jo paikallistettu useita kohteita ja suuri osa alueesta on tutkittu. Monet kohteista sijaitsi sellaisilla alueilla, joista kävi keskusteluissa YIT:n kanssa ilmi että ne olivat suunnittelun kohteina ja siksi vaativat erityistä huomiota. Monet kohteet olivat määritelty ainoastaan yksittäisten löytöjen, jotka olivat lähinnä löytyneet peltopoiminnan tuloksena, perusteella. Kohteita ei oltu varsinaisesti pyritty rajaamaan eikä niiden tarkkaa laajuutta ollut monen tapauksessa tiedossa. Tästä ja alueen koon vuoksi päätettiin keskittyä tunnettujen kohteiden tarkasteluun intensiivisen täsmäinventoinnin avulla.

Intensiivinen inventointimenetelmä oli mahdollista viedä läpi käytössä olleiden henkilöresurssien johdosta. Neljän hengen tutkimusryhmä mahdollisti esimerkiksi dokumentaation ja koekuoppien kaivamisen tai laajempien peltopoiminnan suorittaminen samanaikaisesti. Maastotyöt aloitettiin siten, että kohteelle saavuttuamme pyrittiin löytämään alkuperäinen kohde, joka ei ollut aina niin helppoa (katso Finns 1 kohdekuvaus). Sen jälkeen se rajattiin mahdollisuuksien mukaan sen mukaan, mitä aikaisemmissa raporteissa annettiin ymmärtää. Kun tämä oli tehty pyrittiin erottamaan ne alueet, missä edelleen voisi olla säilyneitä osio kohteista, jos myöhempi maankäyttö oli tuhonnut osia tästä.

Kohde tutkittiin lähinnä koekuopilla, kairamalla tai peltopoiminnalla. Koekuopat ja kairauskohdat sijoitettiin systemaattisesti maastoon niin, että maaston topografia otettiin kuitenkin huomioon. Kun kohde paikallistettiin löytöjen tai kulttuurikerroksen perusteella se pyrittiin rajaamaan kuitenkin niin, että kajoaminen kohteeseen olisi mahdollisimman pientä. Kohdetta pyrittiin rajaamaan noin kymmenen metrin tarkkuudella. Kun kohde oli tutkittu koekuopat ja muut toimenpiteet dokumentoitiin takymetrillä, kuvaamalla, piirtämällä. Dokumentaatioon käytettiin lomake, joka on kehitetty aikaisemmissa hankkeissa ja joka muokattiin yhteensopivaksi raportoinnissa käytetyn tietokannan kanssa.

Jälkityövaiheessa kohteet on syötetty tietokantaan, joka mahdollistaa aineiston yhdistämisen paikkatietojärjestelmään. Tietokantana käytettiin aikaisemmassa hankkeessa kehitettyä kohdekantaa Access ohjelmaan.

5. Tulokset

Kevään 2004 inventoinnin tärkein tulos oli se, että pystyttiin tarkentamaan kohteiden luonnetta ja rajauksia. Sen lisäksi joidenkin kohteiden osalta myöhempi maankäyttö oli muokannut aluetta ja niiden evaluointi piti suorittaa uudestaan. Aikaisemmat inventoinnit alueella on tehty paljon pienemmällä resursseilla ja siksi myös niiden tulokset ovat olleet epämääräisempiä. Tämän huomaa esimerkiksi Björkbackan kohteesta, jossa Huurre joutui turvautumaan aikataulun vuoksi ainoastaan nopeaan peltopoimintaan, jolloin kvartsi-iskoksen perusteella kohde sijoitettiin Björkbackan tilan pelloille, asuinrakennuksesta noin parisataa metriä kohti länsi-lounasta. Meidän tutkimukset osoitti kuitenkin, koska oli mahdollisuus systemaattisesti tutkia pellot ja jatkaa tutkimuksia koekuoppia kaivamalla kohti torpan asuinrakennusta, että itse kohde, josta alkuperäiset löydöt on löydetty, sijaitsee torpan pihamaalla. Suurin osa alun perin muinaisjäännösalueeksi merkittyä peltoaluetta on siten itse asiassa asuinpaikka-alueen ulkopuolella.

Osa kohteista kuten esimerkiksi Mosabacken ja Hemkärr ovat alun perin yksittäisten löytöjen perusteella luokiteltu asuinpaikoiksi. Näihin kohteisiin keskitettiin maastotöitä ja osa näistä voidaan tuloksien perusteella pitää irtolöytöinä eikä kiinteinä muinaisjäännöksinä. Osalla kohteilla kuten Finns 1:llä löytyi, vaikka kohde oli pahoin tuhoutunut maankäytön ja teiden rakentamisen vuoksi, hyvin säilyneitä osia, jotka ehdottomasti pitäisi säilyttää tulevaisuuden tutkijoita varten koska ovat kohteiden viimeiset rippeet, mitä voidaan tutkia.

Monta varsinaisesti ennestään tuntemattomia kohteita ei odotetusti pystytty inventoinnin aikana löytämään. Ainoa varsinaisesti uusi löytö on Finns 3, joka sijaitsee Finns 1:n ja 2:n välissä kalliolla. Röykkiö, joka muistuttaa rannikkoalueen matalia ja kalliopohjaisia rautakautisia hautaröykkiöitä, ei pystytty tarkasti luonnehtimaan tai ajoittamaan vaan se vaatisi jatkotutkimuksia. Finns 2 on tietyllä tavalla aikaisemmin tuntematon kohde vaikka Gestrin löysi siitä viitteitä vuonna 1990. Ny kohde saatiin verifioitua varmuudella ensimmäistä kertaa ja sen laajuuskin selvisi. Björkbackan kohteen ajoitus pystyttiin taas muuttamaan uusien löytöjen avulla. Alkuperäinen kivikautinen ajoitus on keramiikkalöytöjen perusteella muutettava epineoliittiseksi.

6. Raportista

Raportti on jaettu niin, että jokainen kohde esitetään kokonaisuutena karttoineen ja kuvineen peräkkäin. Kohdekuvauksessa käy ilmi kohteiden koordinaatit, jotka ovat keskikoordinaatit jokaiselle kohteelle. Sen varsinainen levintä selviää katsomalla viimeisenä olevaa yleiskarttaa, johon on visualisoitu kohteiden rajaukset inventoinnin tulosten perusteella. Kohteet, joita on tulkittu muuksi kuin muinaisjäännöksiksi aikaisemmissa tutkimuksissa ja joille ei tehty tarkastuksia tämän vuoksi (Finns W ja Finns, opisto, sauna), löytyvät ainoastaan viimeisenä olevasta yleiskartasta vaikka niistä on tehty kohdekuvaukset. Muut kohteet, vaikka on tulkittu että ne eivät ole muinaisjäännöksiä, löytyvät myös kohdekarttoina kuvauksen jälkeen.

7. Yhteenveto

Espoonkartanon inventoinnin esihistoriallinen osuus osoitti mikä merkitys on resursseilla. Kiitos hyvälle yhteistyöstä tilaajien, eli YIT rakennus oy:n ja Esbo gård ab:n, kanssa saimme käyttöömmä resurssin jotka mahdollistivat tarkempia maastotöitä mitä aikaisemmin on tehty alueella. Tämä mielestämme palvelee sekä viranomaisia, että tutkimuksen tilaajaa koska päästään luultavasti todenmukaisempiin tuloksiin. Lopullinen totuushan selviää tietenkin vasta kaivausten avulla, mutta ainakin kohteet näytti rajoittuvan hyvinkin tarkasti oman tulkinnan mukaan. Oli myös antoisaa tehdä yhteistyötä maastossa YIT:n Wisa Majamaan kanssa, joka esitteli tilaajan suunnitelmia alueelle, joiden avulla maastotyöryhmä taas pystyi painottamaan työnsä oikeisiin painopistealueisiin. Inventoinnin tuloksena toivomme maankäytön suunnittelun ja muinaismuistosuojelun alueella helpottuvan.

Kohdeluettelo

Inventointinumero	Kohdenimi	Alue	Kunta	MJTyypit	MJTarkenne	Ajoitukset	p	i	Z
1	Finns 1 = Finns	Mankki	Espoo	Asuinpaikat	asuinpaikka	kivikautinen	6677936	3365683	19-26 m
2	Finns 2 = Finns	Mankki	Espoo	Asuinpaikat	Asuinpaikka	kivikautinen	6677940	3365615	18-20 m
3	Finns 3 = Finns	Mankki	Espoo	Hautapaikat?	Hautaröykkiöt?	rautakautinen?	6677919	3365652	25 m
4	Finns W	Mankki	Espoo	Löytöpaikat	irtolöytöpaikat	kivikautinen	6678123	3365601	30-35 m
5	Finns, opisto, sauna	Mankki	Espoo	Löytöpaikat	irtolöytöpaikat	kivikautinen	6678187	3365680	15-20 m
6	Mosabacken	Espoonkartano	Espoo	Kuriositeetit	irtolöytöpaikat	kivikautinen	6678387	3365832	15-25 m
7	Backisåker 1	Espoonkartano	Espoo	Asuinpaikat	asuinpakka	kivikautinen	6678014	3365880	10-15 m
8	Backisåker 2	Espoonkartano	Espoo	Röykkiöt	viljelyröykkiöt	historiallinen	6678034	3365881	15 m
9	Kosthålle	Espoonkartano	Espoo	Asuinpaikat?	asuinpaikka?	kivikautinen	6678427	3365981	15-20 m
10	Hingsthagen	Espoonkartano	Espoo	Asuinpaikat?	asuinpaikka?	kivikautinen?	6678845	3366017	10-15 m
11	Hemkärr	Perinkin	Espoo	Löytöpaikat	irtolöytöpaikat	kivikautinen	6679588	3365868	15 m
12	Björkbacka	Perinki, Espoonkartano	Espoo	Asuinpaikat	asuinpakka	varhaismetallikautinen	6679653	3366223	20-27,5 m
13	Kläppkärr	Perinki	Espoo	Asuinpaikat	asuinpaikka	kivikautinen	6679858	3366228	25-35 m
14	Kronberg S-osa	Perinki	Espoo	Löytöpaikat	irtolöytöpaikat	kivikautinen	6679755	3365878	20-25 m
15	Hemkärr 2	Perinki	Espoo	Asuinpaikat	Asuinpaikka	kivikautinen	6679710	3365534	20-30 m
16	Sperrings	Perinki	Espoo	Asuinpaikka	0	kivikautinen	6679930	3365567	25-35 m

Espoonkartanon inventointi 2004 - Esihistorialliset kohteet

Inventointinumero 1

MJ REK 49 01 0002 FINNS

Kohdenimi Finns 1
Alue Mankki
Kunta Espoo
Lukumäärä 1
Inventoija Henrik Jansson

Mj-tyyppi asuinpaikka
Ajoitus kivikautinen
Luokka
Pinta-ala
Pvm 21.04-30.04.2004

Sijaintitieto

Sijainti Sijaitsee n. 980 m lounaaseen Espoon kartanon päärakennuksesta

P 6677936
I 3365683
Z 19-26 m

Paikannuskommentit Keskellä muinaisjäännösalueita

Takymetripisteet

Omistajatiedot

RNo 49-408-1-398
Omistaja Esbogård Aktiebolag
Osoite Kungsgårdsvägen
31 02780 ESBO

Muut omistajat

Tutkimushistoria, löydöt, havaintokuvau

Aikaisemmat tutkimukset Aarne Europeus (Äyräpää) 1924
Matti Huurre 1962
Ari Siiriäinen 1965
Tryggve Gestrin 1990

Lähikohteet Finns 2: Sijaitsee n. 70 m kohti lounasta
Finns 3: Sijaitsee n. 60 m kohti

Havaintomahdollisuus Kohtalaiset

Havaintokuvaus Myöhempi maankäyttö vaikeutti havaintojen tekoa

Toimenpiteet maastossa Koekuopitus, kairaus ja kartoitus

Inventoinnin löydöt KM 34741: 1-22

Ympäristötiedot

Maastotyyppi 1 Tuore kangasmetsä
Maastotyyppi 2 Lehtimetsä
Maastotyyppi 3

Puusto 1 Kuusi
Puusto 2 Mänty
Puusto 3 Leppä

Aluskasvillisuus 1 Varvikko
Aluskasvillisuus 2 Heinä
Aluskasvillisuus 3 Sammal/jäkälä

Kasvuston tiheys Harva

Vallitsevat maa-ainekset 1 Hiekka
Vallitsevat maa-ainekset 2 Hiesu
Vallitsevat maa-ainekset 3 Savi

Kasvillisuuden ja maaperän kuvaus Kohteen keskellä sijaitsee vanha hiekkakuoppa, jonka molemmilla puolilla kulkee vanhoja polun- tai tienpohjaa. Hiekkakuopan eteläosaan on tuotu täytemaata kun Kehä III rakennettiin.



Espoonkartanon inventointi 2004 - Esihistorialliset kohteet

Inventointinumero

1

Kohdenimi

Finns 1

Alue

Mankki

Kuvaus

Kohde sijaitsee Finnsinmäen lounaisosassa noin 150 m etelä-lounaaseen Finnsin kansanopiston päärakennuksesta. Keskellä aluetta on vanha, mutta laaja hiekkakuoppa, joka on ollut käytössä jo 1800 -luvun alkupuolella. Hiekkakuopan laajuutta on vaikea nykyään havaita koska myöhempi maankäyttö on osittain peittänyt sen alleen. Aluetta on käytetty täyttömaa-alueena Kehä III:ta rakennettaessa. Hiekkakuopan länsipuoli on hiekkainen etelärinne, jolla kasvaa lähinnä havupuita. Hiekkakuopan itäpuolella, jossa tehtiin myös tutkimuksia aikaisempien tulosten vuoksi, maaperä on karkeampaa hiekkansekaista soraa ja puusto lähinnä sekametsää. Hiekkakuopan eteläpuolella kasvillisuus on osittain tiheää vesakkoa. Aluetta leikkaa eteläosassa maantie ja länsipuolella kulkee tie kohti Espoon kartanoa eli vanha Kirkkonummi Helsinki valtamaantie, joka mainitaan useassa aluetta käsittelevissä raporteissa. Kohteen kohdalla se leikkaa maata hyvin syvältä, mutta mitään asuinpaikkaan ei leikkauksesta löydetty. Kohde on jyrkän kallionhuipun suojassa kohti itää. Kohteen lounaispuolella taas on matalampi avokalliomäki, jonka laella on Finns 3 ja länsipuolella Finns 2.

Ensimmäinen kaivaus alueella tehtiin vuonna 1923 ja 1924 sen jälkeen kun sama tutkija oli löytänyt sen vuonna 1917. Europaeus avasi viisi kaivausalueita ja yhteensä seitsemän koekuoppaa. Kaivausten tuloksena hän totesi, että alueella on asuttu tyyppilliseltä kampakeramiikan ajalta kivikauden loppuun. Asutusalueen korkeuslärärajaksi hän määritteli 26,60 mpy ja alarajaksi 15,50 mpy. Suurimmat keskittymät löytyivät ison hiekkakuopan ja silloin vielä havaittavissa olevan eteläisen hiekkakuopan välissä. Europaeus löysi myös pienen hiekkakuopan luoteis- ja länsipuolella merkkejä Kiukaisten kulttuurin asuinpaikasta kun taas ison hiekkakuopan itäpuolelta löytyi lähinnä heikosti erottuvaa kulttuurimaata ja yksittäisiä löytöjä. Europaeuksen mukaan tämä viittaa siihen, että asuinpaikan keskus on sijainnut kohti länttä, eli siinä missä hiekkakuoppa sijaitsee.

Matti Huurteen Espoon inventoinnissa 1962 kohde tarkastettiin myös, mutta seuraavat kaivaukset teki Ari Siiriäinen vuonna 1965 tietyön johdosta. Kaivaukset keskittyivät kahdelle alueelle, joista ensimmäinen sijaitsi Europaeuksen alimmalla löytövyöhykkeellä. Täältä löytyi tummanruskea kulttuurikerros, jossa oli runsaasti löytöjä. Toinen alue sijaitsi ylempänä rinnettä ison hiekkakuopan itäreunassa. Täältäkin löytyi kulttuurikerrosta ja löytöjä. Ilmeisesti alue rajautui kohti itää olevaa louhikkoa ja oli vähälöytöisempää tähän suuntaan. Siiriäinenkin toteaa, että suurin osa asuinpaikasta on luultavasti tuhoutunut hiekanoton yhteydessä. Viimeisin kaivaus tehtiin Tryggve Gestrinin johdolla vuonna 1990, jolloin koekaivettiin asuinpaikan eteläisintä (ja matalimmalla sijainnutta) säilynyttä osaa kevyen liikenteen väylän rakentamisen vuoksi. Gestrinin kaivaus tuotti samoja tuloksia kun Europaeuksen tutkimukset eli että nykyään melkein kokonaan kadonneen pienemmän ja alempana sijaitsevan hiekkakuopan yläpuoli oli löytörikainta aluetta.

Ennen vuoden 2004 inventointia tehtyjen alustavien tarkastusten yhteydessä kävi ilmi, että Finns olisi hankalin kohde tutkia ja hahmottaa. Hiekkakuoppa, joka oli kuvien perusteella helposti havaittavissa vielä 1960-luvulla, oli "kadonnut" ja sen reunat pystyttiin hahmottamaan ainoastaan osittain. Tämä johtuu siksi, että aluetta oli käytetty kaatopaikkana ja kun Kehä III:ta rakennettiin, tuotiin alueelle rakennustyömaalta maata. Täytemaahan osuttiin mm. koekuopassa nro 28 ja 31. Paras tapa hahmottaa aluetta oli tehdä mahdollisimman tarkka kartoitus, jonka avulla pyrittiin paikallistamaan aikaisempia kaivausalueita ja hiekkakuopan reunoja. Tämän jälkeen suoritettiin aikataulun puitteissa mahdollisimman intensiivinen koekuopitusinventointi. Osalla alueella tehtiin myös kairauksia, mutta se osoittautui hankalaksi koska niistä koekuopista, josta tuli löytöjä ei välttämättä löytynyt mitään kulttuurikerrokseen viittaavaa.

Koekaivaus aloitettiin hiekkakuopan itäpuolella (kartalla alue A), missä Europeuksen kaivausalueet 1924 I-III olivat sijainneet. Tutkimukset keskitettiin siinä kulkevan polun itäpuolelle koska Europaeus oli jo tutkinut suurinta osaa polun ja kuopan välillä ja todennut alueen nuikkalöytöiseksi asuinpaikan reuna-alueeksi. Alueelle kaivettiin 19 koekuoppaa (KK 2-20) pohjois-etelä suuntaiseen riviin niin, että ne sijoitettiin maaston mukaan sopiviin paikkoihin. Alue on mäntyvaltaista metsää ja sijaitsee korkean kalliojyrkänten juurella. Koekuopista KK 2, KK 4, KK 10 ja KK 16 tehtiin esihistorialliseen toimintaan liittyviä löytöjä. KK 2:sta löytyi yksi palanut luu ja kaksi hyvin pientä tunnistamatonta keramiikkapalaa, KK 4:sta kvartsi-iskos, KK 10:sta kaksi hyvin pientä pii-iskosta ja KK 16 kvartsi-iskos. Loput koekuopat olivat löydöttömiä eikä niistä löytynyt viitteitä esihistoriallisesta toiminnasta.

Tutkimukset ulotettiin hiekkakuopan länsipuolelle koska Siiriäinen oli kuopan reunasta löytänyt keramiikanpalan ja aluetta ei ollut aiemmin tutkittu (kartalla alue B). Alueelle kaivettiin yhteensä 7 koekuoppaa (KK 21-27) sekä tehtiin kaksi kairaus. Kairaukset tehtiin pohjoisimpaan päähän aluetta ja koekuopat kaivettiin kapeaan luoteis-kaakkoihin suuntaiseen kaistaleeseen, joka oli säilynyt hiekkakuopan ja kohteen lounaiskulmassa sijaitsevan avokalliomäen välissä. Alueelta tuli löytöjä alueen luoteis osasta olevasta terrasimuodostelmasta. Löydöt loppuivat heti kun maa jyrkkenei kohti lounaissuuntaa olevaa jyrkännettä. Tästä syystä KK 24:ssa oli vielä vähän löytöjä, mutta KK 25, joka sijaitsi terrasimuodostelman reunan alla oli jo löydötön eikä mitään muitakaan viitteitä asuinpaikasta löytynyt. Koekuopissa KK 22 ja KK 23 sekä hiekkakuopan reunassa oli havaittavissa heikko, lähinnä läikikäs kulttuurikerros. Maannos KK 21 koekuopassa oli sekoittunutta, mutta jo seuraavassa koekuopassa KK 22 se oli säilynyt ehjänä. KK 21:en sekoittuneisuus johtuu luultavasti sen läheisyydessä olevista vanhan tien leikkauksesta ja polusta. KK 22:sta löytyi keramiikkaa, joista yksi kylkipala on koristeltu leveillä kampaleimoilla, pieni pii-iskos ja kaksi kvartsi-iskosta. KK 23 mahdollisesta heikosta kulttuurikerroksesta löytyi keramiikkaa,



H Jansson ja J Latikka



Espoonkartanon inventointi 2004 - Esihistorialliset kohteet

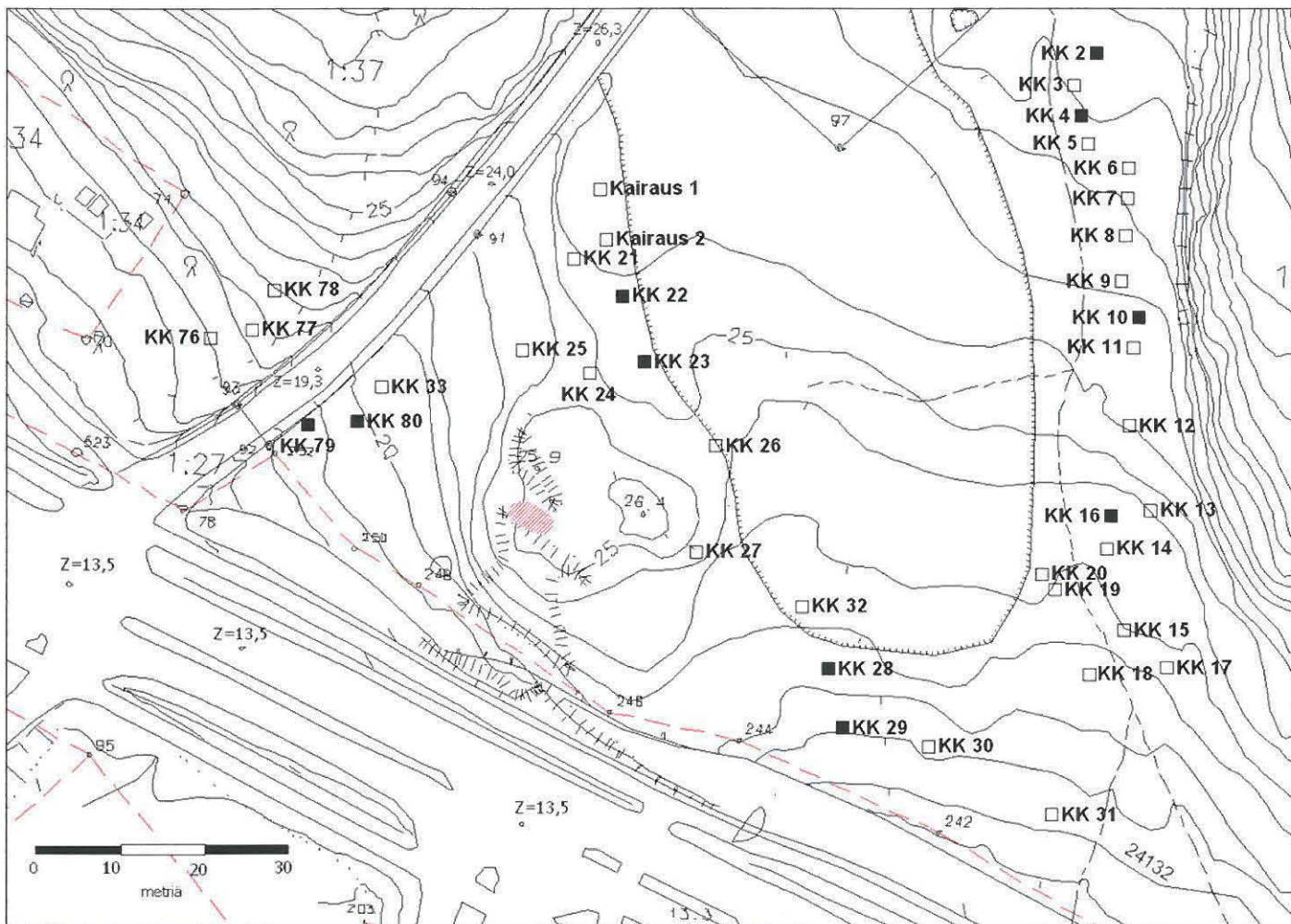
jossa yhdessä oli näkyvissä osittain säilynyt kuoppakoriste, useita pieniä pii-iskoksia, yksi piidyin sekä kivilaji-iskos ja mahdollinen hiotun kiviesineen teelmä. KK 26 ja KK 27 sijaitsivat edellisistä kohti kaakkoa, alueella, jossa kallion ja hiekkakuopan välinen alue on kapeimmillaan. Molemmat koekuopat olivat löydöttömiä.

Kolmas tutkittu alue (Kartalla alue C) sijaitsi ison ja pienemmän hiekkakuopan välisellä alueella, missä Europaeuksen alempien korkeuksien ja myös osa Siiriäisen kaivauksista sijainneet. Alueelta oli aikaisemmissa tutkimuksissa löytynyt selviä merkkejä asuinpaikasta ja tarkoitus oli tutkia, paljonko alueesta on säilynyt. Alue oli hyvin vaikea hahmottaa myöhemmän maankäytön mm Kehätien rakennustyömaalta tuodun maan vuoksi. Ison ja pienemmän hiekkakuopan reunat ovat melkein kokonaan hävinnyt tämän maankäytön seurauksena. Tälle alueelle kaivettiin yhteensä neljä koekuoppaa (KK 28-31). Koekuopasta KK 28 näkyi selvästi jälkiä maantäytöstä koska pintamaan alta paljastui noin 15-20 cm syvä vaalean harmaa siltinsekaisen saven sedimenttikerros, jonka alta löytyi alkuperäinen maanpinta ja huuhtoutumiskerros. Tämän alta osuttiin selkeään 20-30 cm paksuun punaruskeaan kulttuurikerrokseen, josta löytyi runsaasti keramiikkaa, kvartsi-iskoksia, palanut luu ja palaneen kiven fragmentteja. Karkea ja huonosti säilynyt keramiikka on vaikea ajoittaa tarkemmin. Savikerrokseen osuttiin myös KK 30:ssa, joka oli löydötön. KK 29:sta, joka sijaitsi ison hiekkakuopan lounaispuolella, ei löytynyt KK 28:n savikerrosta, mutta maannos näytti ainakin osittain sekoittuneelta. Koekuopasta löydettiin keramiikkaa, josta yksi pala on koristeltu leveillä kampaleimoilla sekä yksi pala punasavikeramiikkaa, ja kiviesineen katkelma. KK 30:ssä osuttiin 30 cm syvyydessä kuopan eteläpuoliskossa punaruskeaan tai ruskeaan, kovaan sedimenttikerrokseen, joka tulkittiin kulttuurikerrokseksi. Kerroksen yläpuolella ja pohjoispuolella maannos oli 15 cm paksun turvekerroksen ja 7-10 cm paksun huuhtoutumiskerroksen alla karkeaa oranssinruskea karkea ja irtonainen hiekka. On mahdollista, että koekuoppa sijaitsi osittain vanhan kaivausalueen sisäpuolella. Selvää on, että myös tässä koekuopassa päällä oli täytemaata. Siitä löytyi kvartsi-iskoksia ja kaksi palaa esihistoriallista keramiikkaa.

Yhteenveto, tulkinta ja huomautuksia

Kohde on säilynyt ainoastaan osittain ja sitä on tutkittu useaan otteeseen. Säilyneet osat alueella B ja C ovat allekirjoittaneen mielestä kuitenkin tärkeä säilyttää tutkimushistoriallisista syistä ja koska niissä on edelleen mahdollista tehdä havaintoja esimerkiksi kohteen horisontaalistratigrafiasta ja kronologiasta. Tämä johtuu siitä, että kohteesta on säilynyt useille korkeuksille levittäytyvä kaistale. Parhaiten säilynyt osa on alue B, mutta myös alueella C löytyi säilyneitä osia. Alue B:n ja C:n asuinpaikkaan viittaavat löydöt tulivat 26,00-19,30 metrin korkeudelta eli suurimmaksi osaksi alue kuuluisi Europaeuksen tutkimusten mukaan Kampakeraamisen ajan piiriin. Alue A:ssa voi olla säilyneitä osia Europeuksen kaivausalueiden välissä, mutta suurimmaksi osaksi alue on todennäköisesti varsinaisen asuinpaikka-alueen ulkopuolella.





Espoonkartanon inventointi 2004 H Jansson

Yleiskartta Finns 1-3 -kohteelle kaivetut koekuopat
Piirtäjä Jakko Latikka

Kohteiden koordinaatit:

Finns 1: P 6677 936 I 3365 683 Z 19-26 m

Finns 2: P 6677 940 I 3365 615 Z 18-20 m

Finns 3: P 6677 919 I 3365 652 Z 25 m



□ KK 14 Löydötön koekuoppa

■ KK 80 Koekuoppa josta tuli löytöjä
(Nämä eivät kuitenkaan välttämättä
vastaa löytöluetteloa koska karttaan merkitty
kakki löydöt myös sellaisia, joita ei luetteloitu)



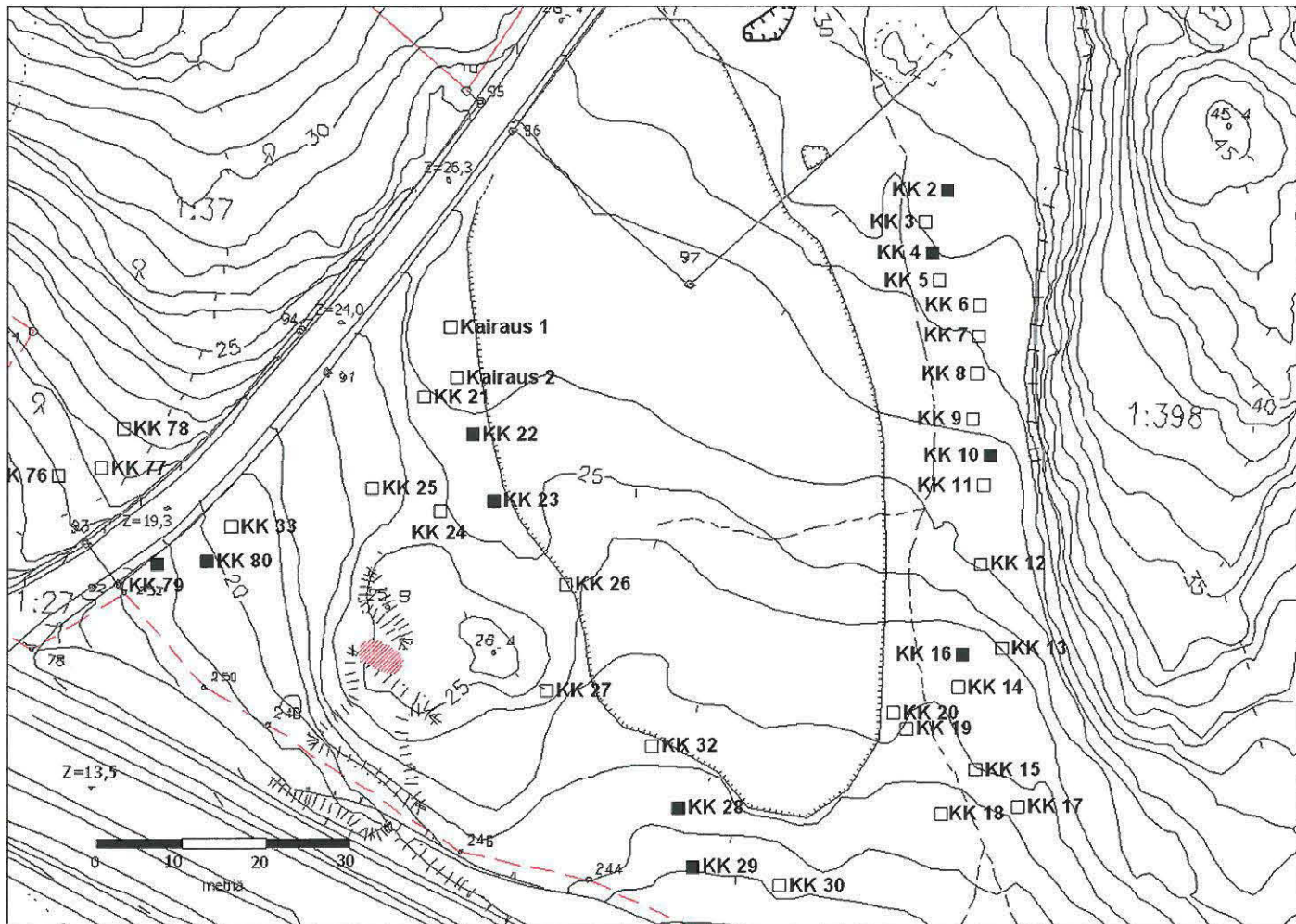
Avokallion reuna



Kivirakenne



Kiinteistön raja ja rajamerkki



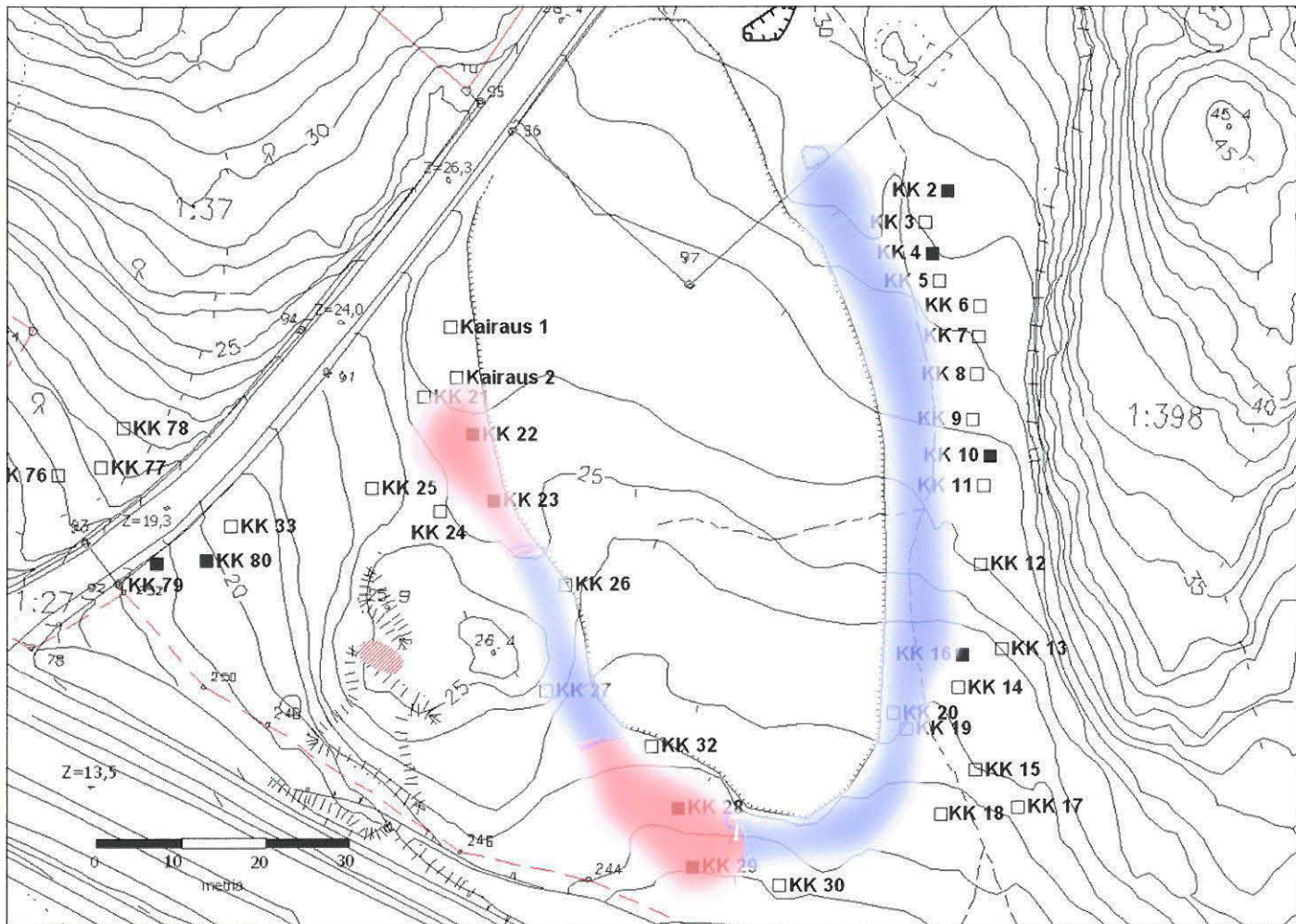
Espoonkartanon inventointi 2004 H Jansson

Yleiskartta Finns 1- koekuopat 2-30
Piirtäjä Jakko Latikka

Kohteen koordinaatit:
P 6677 936 I 3365 683 Z 19-26 m



- KK 14 Löydötön koekuoppa
- KK 80 Koekuoppa josta tuli löytöjä
-  Avokallion reuna
-  Kivirakenne (Finns 3)
-  Kiinteistön raja ja rajamerkki
-  Hiekkakuopan reuna



Espoonkartanon inventointi 2004 H Jansson

Finns 1
Yleiskartta - kohteen arvioitu laajuus
Piirtäjä Jakko Latikka/Henrik Jansson

Kohteen koordinaatit:
Finns 1: P 6677 936 I 3365 683 Z 19-26 m




□ KK 14 Löydötön koekuoppa

■ KK 80 Koekuoppa josta tuli löytöjä

 Avokallion reuna

 Kivirakenne

 Kiinteistön raja ja rajamerkki

 **Muinaisjäännösalue**
(havainnot 2004. Rajaus maastohavaintojen perusteella)

 **Mahdollinen muinaisjäännösalue**
(ei havainnot 2004)

Finns 1



Kuva 1: Yleiskuva Finns 1:stä. Suurpiirteinen rajaus alueelle on merkitty kuvaan. Lounaasta.



Kuva 2: Työkuva. KK 23 kaivetaan. Kuvassa Heidi Pasanen, Heini Hämäläinen, Jaakko Latikka. Koillisesta.

Kuvaaja H Jansson



Kuva 3: Hiekkakuoppa erottuu maastossa selvästi ainoastaan länsireunan kohdalla. Tällä alueella löytyi hyvin säilynyttä asuinpaikkakerrosta. Etelästä.



Kuva 4: Sama osa hiekkakuopan reunasta kuin kuvassa 3, mutta kuvattu kauempaa. Kuvan vasemmassa osassa ja etualalla on alue, josta löydettiin kohteen parhaiten säilynyt osa. Etelästä.

Espoonkartanon inventointi 2004 - Esihistorialliset kohteet

Inventointinumero 2

MJ REK 4901 0002 FINNS

Kohdenimi Finns 2
Alue Mankki
Kunta Espoo

Mj-tyyppi Asuinpaikka
Ajoitus kivikautinen
Luokka

Lukumäärä 1
Inventoija Henrik Jansson

Pinta-ala
Pvm 12.05.2004

Sijaintitieto

Sijainti Sijaitsee n. 1,1 km lounaaseen Espoon kartanon päärakennuksesta

P 6677940 **Paikannuskommentit** Keskellä kohdetta
I 3365615 **Takymetripisteet**
Z 18-20 m

Omistajatiedot

RNo 49-408-1-398
Omistaja Esbogård Aktiebolag
Osoite Kungsgårdsvägen
31 02780 ESBO

Muut omistajat

Tutkimushistoria, löydöt, havaintokuvau

Aikaisemmat tutkimukset Tryggve Gestrin 1990

Lähi kohteet Finns 1: Sijaitsee n. 70 m kohti koillista
Finns 3: Sijaitsee n. 30 m kohti

Havainto-mahdollisuus Kohtalaiset

Havainto-kuvaus Inventoinnin aikana alueella oli tietyömaa

Toimenpiteet maastossa Pelastuskaivaus, koekuopitus, kartoitus ja dokumentointi

Inventoinnin löydöt KM 3472:1-7

Ympäristötiedot

Maastotyyppi 1 Kuiva kangasmetsä
Maastotyyppi 2 Tuore kangasmetsä
Maastotyyppi 3

Puusto 1 Mänty
Puusto 2 Koivu
Puusto 3

Aluskasvillisuus 1 Varvikko
Alusakasvillisuus 2 Sammal/jäkälä
Aluskasvillisuus 3 Heinä

Kasvuston tiheys Harva

Vallitsevat maa-ainekset 1 Sora
Vallitsevat maa-ainekset 2 Hiekka
Vallitsevat maa-ainekset 3 Hiesu

Kasvillisuuden ja maaperän kuvaus



H Jansson ja J Latikka



Espoonkartanon inventointi 2004 - Esihistorialliset kohteet

Inventointinumero

2

Kohdenimi

Finns 2

Alue

Mankki

Kuvaus

Kohde sijaitsee Kauklahteen vevän maantien ja vanhan Helsinki-Kirkkonummi valtamaantien, joka kulkee Finnsin kansanopiston ohi kohti Espoon kartanoa, risteuksen koillispuolella kallioiden mäen kupeessa, jossa sijaitsee Finns 3. Toisella puolella mäkeä sijaitsee Finns 1. Finns 1 ja 2 voidaan liittää samaan asuinpaikkakompleksiin, mutta koska niitä erottaa nykyään selvä topografinen este, ne päätettiin erottaa kahdeksi erilliseksi kohteeksi. Kohde on etelärinteessä, joka pohjois- ja koillisosista muuttuu jyrkänteeksi, joka nousee kohti mäkeä missä Finns 3 ja Finns 2 sijaitsevat. Alueella kasvaa mäntyä ja kuusta. Aluskasvillisuutta dominoi varvikko ja sammal. Joitakin isompia maakiviä oli näkyvissä maanpinnan yläpuolella ja varsinkin lähellä kallion juurta, alueen itäosassa, maaperä oli hyvin kivinen. Alue mihin asuinpaikka rajautuu on maaperältään hiekkaa.

Alueella on ainoastaan Tryggve Gestrin tehnyt kenttätutkimuksia koekaivauksilla, jotka tehtiin kevyen liikenneväylän vetämisen yhteydessä, rinteiden alaosissa. Pyörä- ja kävelytie leikkaa nykyään asuinpaikkaa eteläosista ja tämä on myös sekoittanut maaperää parin metrin etäisyydeltä leikkauksesta. Gestrin löysi kaivauksissaan merkkejä asutuksesta ja totesi alueen asuinpaikan olleen tältä alueelta osin tuhoutunut. Gestrinin kaivaus sijoittui 16-20 mpy.

Vuoden 2004 inventoinnin aikana Finnsinmäen ja lapinkyläntien risteykseen ja siitä Finnsinmäkeä pitkin tehtiin viemäritöitä, jonka yhteydessä avattiin oja tien länsireunaan. Kun tarkastettiin ojan itäprofiilia havaittiin suurin piirtein sen keskiosassa tumma anomalia. Tarkemman tarkastelun tuloksena nokinen muodostelma tulkittiin kivettömän kuoppalieden pohjaksi. Yläosa oli luultavasti kuoriutunut pois tien rakentamisen yhteydessä. Profilissa oli myös nähtävissä heti tienpohjan alapuolella noin 5-10 cm paksu heikko kulttuurikerros. Liesi kaivettiin pois ennen kun alueella tehtiin räjäytyksiä, jolloin sen vierestä löytyi hyvin pieniä esihistoriallisia keramiikan paloja, kvartsi-iskoksia ja yksi palanut luu.

Löydöstä johtuen tien molemmat puolet tutkittiin yhteensä kuudella koekuopalla (KK 33, KK 76-80) Tien länsipuolella kaivettiin kolme koekuoppaa tien suuntaisesti (KK 76-78) eri korkeuksille (17,60-20,40 mpy) rinteeseen. Kaikki koekuopat olivat löydöttömiä eikä niistä havaittu muitakaan viitteitä esihistoriallisesta toiminnasta. Tien itäpuolelle kaivettiin niin ikään kolme koekuoppaa (KK33, KK79-80) myös tien suuntaisesti eri korkeuksille. KK 79:stä, joka sijaitsi alimpana (18,40 mpy), löydettiin keramiikkaa ja kvartsi-iskoksia. Keramiikka löytyi pieninä palasina, mutta yhden palan ulkopinta oli mahdollisesti viivakoristelua. KK 80:sta (18,89 mpy) löytyi myös keramiikkaa, joka kaikki oli säilynyt pieninä palasina. Koekuopassa oli havaittavissa heikko kulttuurikerros, mutta kuopan yläosa oli osittain sekoittunut ja siihen oli tuotu täytemaata päälle. KK 33 oli löydötön.

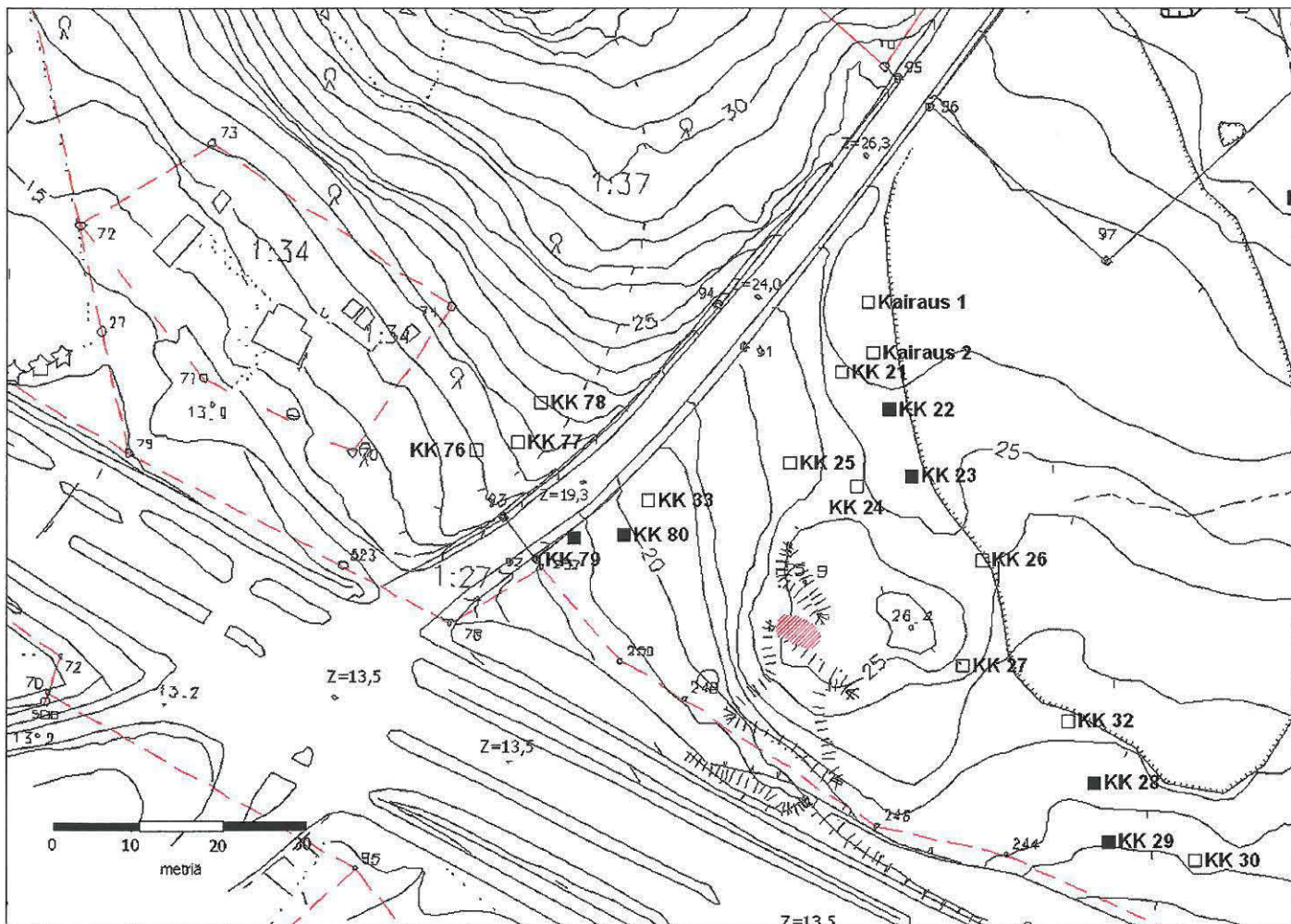
Yhteenveto, tulkinta ja huomautuksia

Kohde rajoittuu rinteiden alaosaan ja tien itäpuolelle, vaikka tien alla voi olla myös säilyneitä osia. Tien länsipuolelta ei löytynyt viitteitä asuinpaikasta. Tien itäpuolella olevassa metsikössä asuinpaikka ilmeisesti rajoittuu 18-20 mpy väliselle alueelle ja näyttää ulottuvan kaarimaisena alueena metsänreunaan asti. Kuten Finns 1, tämäkin kohde on todennäköisesti viimeinen säilynyt osa suuremmasta asuinpaikkakompleksista ja siksi olisi allekirjoitaneen mielestä tärkeä, että kohde säilyy tai tutkitaan ennen tuhoamista



H Jansson ja J Latikka





Espoonkartanon inventointi 2004 H Jansson

Yleiskartta Finns 2 - Koekuopat 33, 76-80
Piirtäjä Jakko Latikka

Kohteen koordinaatit:
P 6677 940 I 3365 615 Z 18-20 m



□ KK 14 Löydötön koekuoppa

■ KK 80 Koekuoppa josta tuli löytöjä

 Avokallion reuna

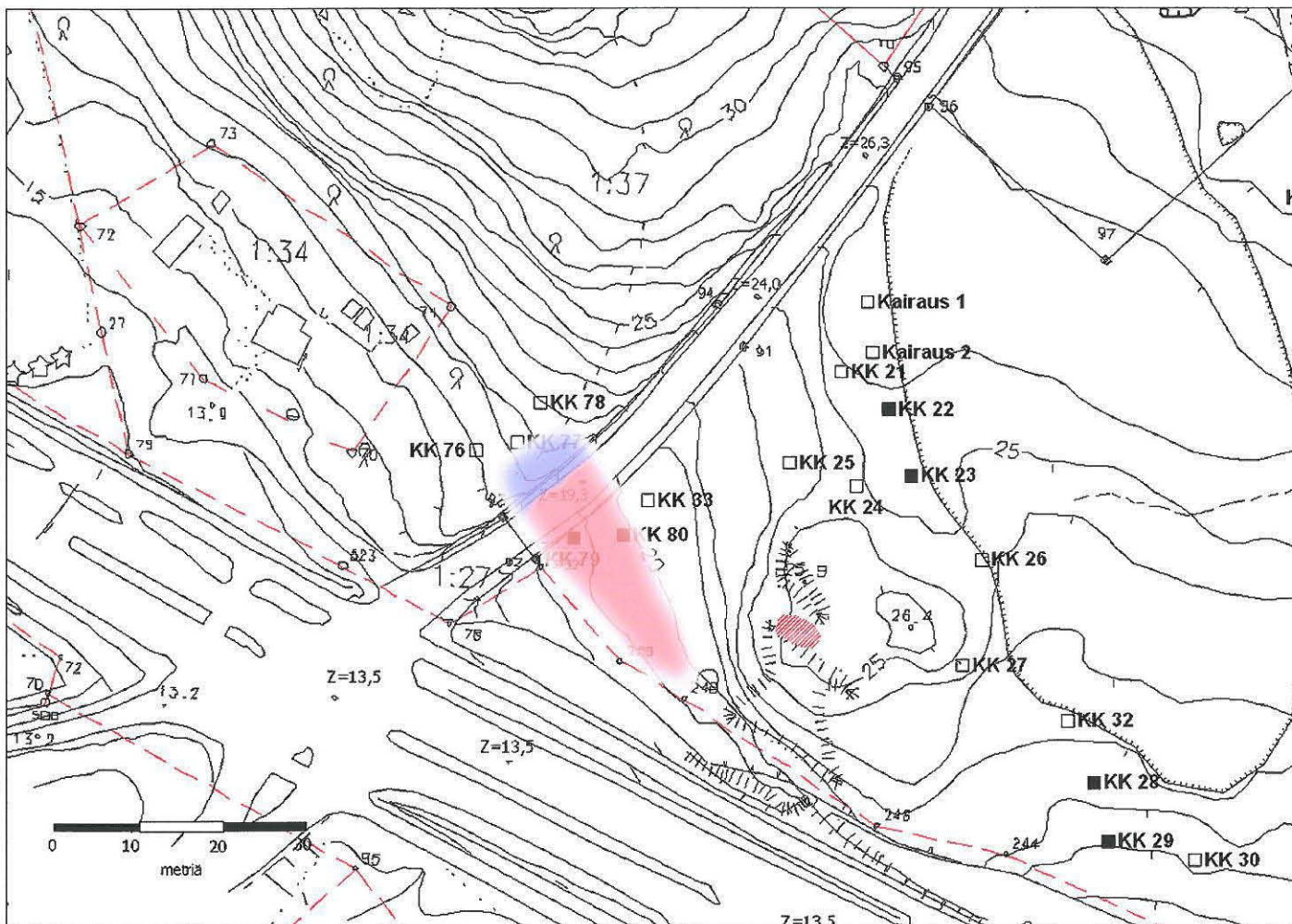
 Kivirakenne (Finns 3)

 Kiinteistön raja ja rajamerkki

 Tie tai kevyen liikenteen väylä



Asuinrakennus tai muu rakennus



Espoonkartanon inventointi 2004 H Jansson

Yleiskartta Finns 2 - Kohteen raja
Piirtäjä Jakko Latikka/Henrik Jansson

Kohteen koordinaatit:
P 6677 940 I 3365 615 Z 18-20 m



□ KK 14 Löydötön koekuoppa

■ KK 80 Koekuoppa josta tuli löytöjä

 Avokallion reuna

 Kivrakenne (Finns 3)

 Kiinteistön raja ja rajamerkki

 Tie tai kevyen liikenteen väylä



Asuinrakennus tai muu rakennus



Muinaisjäännösalue, josta löytöjä
(Rajaus maastohavaintojen perusteella)



Mahdollinen muinaisjäännösalue, josta ei varmoja
löytöjä. Arvioitu topografian perusteella



Kuva 5: Yleiskuva viemäriojasta ennen räjähdystä. Liesi sijaitsee profiilissa kuvassa olevan miehen oikealla puolella. Lounaasta.



Kuva 6: Lähikuva ojan itäprofiilista. Kuvassa näkyy kuoppalieden säilynyt pohja. Länneestä



Kuva 7: Liesi tutkitaan räjähdysen jälkeen. Pohjoisesta.



Kuva 8: Liesi tutkitaan räjähdysen jälkeen. Kuvassa Henrik Jansson, Heidi Pasanen ja Heini Hämäläinen. Länsi-luoteesta



Kuva 9: Tasokuva kuoppaliedestä. Nokinen hiekka erottuu selvästi ympäröivästä puhtaasta hiekasta. Hiiltä ei saatu talteen. Länneestä/Ylhäältä.

Espoonkartanon inventointi 2004 - Esihistorialliset kohteet

Inventointinumero 3

MJ REK 49 01 0002

Kohdenimi	Finns 3 = Finns	Mj-tyyppi	Hautaröykkiöt?
Alue	Mankki	Ajoitus	rautakautinen?
Kunta	Espoo	Luokka	
Lukumäärä	1	Pinta-ala	
Inventoija	Henrik Jansson	Pvm	26.04.2004

Sijaintitieto

Sijainti Sijaitsee n. 1,1 km etelä-lounaaseen Espoon kartanon päärakennuksesta

P	6677919	Paikannuskommentit	Keskellä rakennetta
I	3365652	Takymetri pisteet	
Z	25 m		

Omistajatiedot

RNo	49-408-1-398	Muut omistajat	
Omistaja	Esbogård Aktiebolag		
Osoite	Kungsgårdsvägen 31 02780 ESBO		

Tutkimushistoria, löydöt, havaintokuvau

Aikaisemmat tutkimukset

Lähikohteet Finns 3: Sijaitsee n. 60 m kohti pohjois-koillista
Finns 2: Sijaitsee n. 30 m kohti

Havaintomahdollisuus Kohtalaiset

Havaintokuvaus Paksu aluskasvillisuus peitti rakenteen rajat

Toimenpiteet maastossa Inventointi

Inventoinnin löydöt

Ympäristötiedot

Maastotyyppi 1	Avokallio
Maastotyyppi 2	Kuiva kangasmetsä
Maastotyyppi 3	Tuore kangasmetsä

Puusto 1	Mänty
Puusto 2	Kuusi
Puusto 3	

Aluskasvillisuus 1	Sammal/jäkälä
Aluskasvillisuus 2	Heinä
Aluskasvillisuus 3	Varvikko

Kasvuston tiheys Avoin

Vallitsevat maa-ainekset 1	Kallio
Vallitsevat maa-ainekset 2	Kivi
Vallitsevat maa-ainekset 3	

Kasvillisuuden ja maaperän kuvaus



H Jansson ja J Latikka



Espoonkartanon inventointi 2004 - Esihistorialliset kohteet

Inventointinumero

3

Kohdenimi

Finns 3 = Finns

Alue

Mankki

Kuvaus

Kohde sijaitsee Finnsinmäen eteläreunalla avokalliomäen korkeimmalla alueella, joka muodostaa laakean terassin. Mäen on eteläosa on tienleikkausta tehtäessä kadonnut ja siihen suuntaan avautuu tästä johtuen laaja näköala. Röykkiö on myös todennäköisesti myös ennen leikkausta sijainnut mäen lakiosuuden eteläosassa paikalla, missä kallio viettää loivasti samaan suuntaan. Alueella kasvaa harvakseltaan mäntyjä ja kalliota ympäröi, muilta osin kun tien suunnassa, lähinnä tuore kangasmetsä. Avokallio on osittain sammaleen ja heinän peitossa ja itse latomus on heinän ja nuorten mäntyjen peittämä, jotka vaikeuttivat havaintojen tekoa.

Itse latomus on rakennettu niin, että se on aivan lähialueen korkeimmalla kohdalla. Sen ympäristössä on siellä täällä yksittäisiä irtokiviä, jotka voivat olla peräisin latomuksesta. Se koostuu 1-3 kivikerroksesta ja on rakennettu luonnon muovaamista, lähinnä pyöreistä kivistä. Latomuksen muoto on lähinnä soikea, kaakkois-luoteis suuntaisella pituusakselilla, mutta se on voinut alun perin olla pyöreä koska inventoinnin aikana ei pystytty selvittämään itäosan luonnetta. Latomuksen länsiosa on paremmin säilynyt ja siinä on mahdollinen reunakehä. Latomuksen mitat ovat:

Luode-kaakko = 4,10 m

Lounas-koillinen = 2,20 m

Korkeus = n. 0,30 m

Kivien halkaisija = 0,30-0,40 m

Yhteenveto, tulkinta ja huomautuksia

Kohde muistuttaa sijainniltaan ja rakenteeltaan rautakautisia hautaröykkiöitä, joita löytyy mm. Uudenmaan saaristosta ja muualta Espoosta. Sen tarkka luonne jää kuitenkin hieman epävarmaksi koska inventoinnin aikana sen rajoja oli vaikea selvittää aikataulun puitteissa eikä historiallisen ajan toimintaa voida kokonaan sulkea pois. On myös mahdollista, että kyse on röykkiön pohjasta eikä kokonaisesta latomuksesta. Kohteen luonne ja mahdollisesti ajoitus selviää vain jatkotutkimuksilla.



H Jansson ja J Latikka

YIT



Kuva 10: Yleiskuva mahdollisesta latomuksesta. Jaakko Latikka dokumentoi rakennetta. Kaakosta.



Kuva 11: Yleiskuva mahdollisesta latomuksesta. Taustalla näkyy Espoonlahti ja Kehä III. Luoteesta.



Kuva 12: Kuva mahdollisen latomuksen luoteisosasta. Luoteesta.



Kuva 13: Kuva mahdollisen latomuksen itäosasta. Idästä.

Espoonkartanon inventointi 2004 - Esihistorialliset kohteet

Inventointinumero 4

MJ.REK 49010005
Finns läntinen

Kohdenimi	Finns W = Finns läntinen	Mj-tyyppi	irtolöytöpaikat
Alue	Mankki	Ajoitus	kivikautinen
Kunta	Espoo	Luokka	
Lukumäärä	1	Pinta-ala	
Inventoija	Henrik Jansson	Pvm	12.05.2004

Sijaintitieto

Sijainti Sijaitsee n. 860 m lounaaseen Espoon kartanon päärakennuksesta

P	6678123	Paikannuskommentit	Keskellä aiemmin merkittyä kohdetta
I	3365601	Takymetripiisteet	
Z	30-35 m		

Omistajatiedot

RNo	49-433-1-37	Muut omistajat	
Omistaja	Esbogård Aktiebolag		
Osoite	Kungsgårdsvägen 31 02780 ESBO		

Tutkimushistoria, löydöt, havaintokuvau

Aikaisemmat tutkimukset Matti Huurre 1962
Jari-Pekka Taavitsainen & Matti Huurre 1981
Alkuperäiset löydöt: KM 10557:16 keramiikkaa ja KM 15533:2 kvartsi-iskos

Lähikohteet Finns, Folhögskola, sauna: 120 m kohti koillista

**Havainto-
mahdollisuus**

**Havainto-
kuvaus**

**Toimenpiteet
maastossa**

**Inventoinnin
löydöt**

Ympäristötiedot

Maastotyyppi 1 Tuore kangasmetsä
Maastotyyppi 2 Kuiva kangasmetsä
Maastotyyppi 3

Puusto 1 Mänty
Puusto 2 Kuusi
Puusto 3 Koivu

Aluskasvillisuus 1 Varvikko
Aluskasvillisuus 2 Sammal/jäkälä
Aluskasvillisuus 3

Kasvuston tiheys Harva

Vallitsevat maa-ainekset 1 Hiekka
Vallitsevat maa-ainekset 2 Hiesu
Vallitsevat maa-ainekset 3 Kivi

**Kasvillisuuden ja maaperän
kuvaus**



H Jansson ja J Latikka

YIT

Espoonkartanon inventointi 2004 - Esihistorialliset kohteet

Inventointinumero

4

Kohdenimi

Finns W

Alue

Mankki

Kuvaus

Kohdetta tarkasti ensimmäistä kertaa Huurre inventoinnissaan sen jälkeen kun paikalta oli löydetty keramiikkaa. Keramiikka oli alun perin löydetty männikkömäeltä polun varrella, joka kulki lähellä Finnsin kansanopistoa. Huurteen tutkimuksissa hän löysi yhdestä koekuopasta pienen kvartsi-iskoksen kun taas muut koekuopat olivat löydöttömiä. Muita indikaattoreita asutuksesta ei löytynyt paikalta.

Finnsinmäen asemakaavan suunnittelun yhteydessä Taavitsainen ja Huurre tekivät uuden tarkastuksen kohteelle vuonna 1981. Taavitsaisen raportissa ei olla dokumentoitu tutkittua aluetta tai kuinka monta koekuoppaa on kaivettu. Raportissa todetaan vain, että he kaivoivat tälle ja kansanopiston saunan kohteelle kymmeniä koekuoppia.

Koska kohde oli suhteelliseen myöhään ja ilmeisen intensiivisesti tutkittu, emme nähneet syytä muihin toimenpiteisiin kuin alueen tarkastus inventoinnin aikana.

Yhteenveto, tulkinta ja huomautuksia

Kohde on ilmeisesti hyvin pienialainen, vain muutaman esineen asuinpaikka tai irtolöytökohde.



H Jansson ja J Latikka



Espoonkartanon inventointi 2004 - Esihistorialliset kohteet

Inventointinumero 5

M.J. REK 49 01 0006 =

Kohdenimi Finns, opisto, sauna
Alue Mankki
Kunta Espoo

Mj-tyyppi irtolöytöpaikat
Ajoitus kivikautinen
Luokka

Finns Folkshögskola
Sauna

Lukumäärä 1
Inventoija Henrik Jansson

Pinta-ala
Pvm 12.05.2004

Sijaintitieto

Sijainti Sijaitsee n. 740 m etelä-lounaaseen Espoon kartanon päärakennuksesta.

P 6678187
I 3365680
Z 15-20 m

Paikannuskommentit Keskellä aiemmin merkittyä kohdetta

Takymetripiisteet

Omistajatiedot

RNo
Omistaja
Osoite

Sijaitsee kansanpop. alueella suurimmaksi osaksi

Muut omistajat

Tutkimushistoria, löydöt, havaintokuvau

Aikaisemmat tutkimukset Matti Huurre 1962
Jussi-Pekka Taavitsainen & Matti Huurre 1981
Aikaisemmat löydöt: KM 8231: 1 Liuskeveitsen kahva ja KM 15533:1 kvartsiesine

Lähikohteet Finns, Folhögskola, sauna: 120 m kohti lounasta

Havaintomahdollisuus

Havaintokuvaus

Toimenpiteet maastossa

Inventoinnin löydöt

Ympäristötiedot

Maastotyyppi 1 Tuore kangasmetsä
Maastotyyppi 2 Lehtimetsä
Maastotyyppi 3 Pelto

Puusto 1 Mänty
Puusto 2 Kuusi
Puusto 3 Koivu

Aluskasvillisuus 1 Heinä
Aluskasvillisuus 2 Varvikko
Aluskasvillisuus 3 Sammal/jäkälä

Kasvuston tiheys Harva

Vallitsevat maa-ainekset 1 Hiesu
Vallitsevat maa-ainekset 2 Hiekka
Vallitsevat maa-ainekset 3 Savi

Kasvillisuuden ja maaperän kuvaus



H Jansson ja J Latikka



Espoonkartanon inventointi 2004 - Esihistorialliset kohteet

Inventointinumero

5

Kohdenimi

Finns, opisto, sauna

Alue

Mankki

Kuvaus

Huurteen inventoinnissa vuonna 1962 kohde tarkastettiin, koska alueelta oli löytynyt veitsen kahva Finnsin mäen pohjoisreunasta. Huurre löysi yhden kvartsi-esineen hiekkakuopan vierestä, mistä veitsen kahva oli löytynyt. Täältä, kohti länttä, viereiseltä peltokaistaleelta on paikallinen viljelijä löytänyt reikäkirveen katkelman. Huurre ei pidä asuinpaikkaa varmana.

Vuonna 1981 Huurre ja Jussi-Pekka Taavitsainen tekivät uuden tarkastuksen paikalle ja kaivoivat tälle kohteelle sekä viereiselle Finns länsikohteelle kymmeniä koekuoppia. Mitään asuinpaikkaan viittaavaa ei löytynyt.

Koska kohde oli suhteelliseen myöhään ja ilmeisen intensiivisesti tutkittu, emme nähneet syytä muihin toimenpiteisiin kuin alueen tarkastus inventoinnin aikana.

Yhteenveto, tulkinta ja huomautuksia

Kohde voidaan pitää irtolöytöpaikkana koska kahdessa erillisessä tutkimuksessa ei ole löytynyt todisteita asuinpaikasta



H Jansson ja J Latikka

YIT

Espoonkartanon inventointi 2004 - Esihistorialliset kohteet

Inventointinumero 6

MJREK 49 01 0007

Kohdenimi Mosabacken
Alue Espoonkartano
Kunta Espoo

Mj-tyyppi irtolöytöpaikat
Ajoitus kivikautinen
Luokka

Lukumäärä 1
Inventoija Henrik Jansson

Pinta-ala n. 12 000 m²
Pvm 29.04.2004

Sijaintitieto

Sijainti Sijaitsee n. 510 m lounaaseen Espoon kartanon päärakennuksesta

P 6678387 **Paikannuskommentit** Keskellä aluetta
I 3365832 **Takymetripisteet**
Z 15-25 m

Omistajatiedot

RNo 49-408-1-398
Omistaja Esbogård Aktiebolag
Osoite Kungsgårdsvägen
31 02780 ESBO

Muut omistajat

Tutkimushistoria, löydöt, havaintokuvau

Aikaisemmat tutkimukset Huurre 1962: KM 15332
Aikaisemmat löydöt: KM 8231:2 Kiukaisten tyypin kirves

Lähikohteet

Havaintomahdollisuus Hyvät

Havaintokuvaus

Toimenpiteet maastossa Koekuopitus

Inventoinnin löydöt

Ympäristötiedot

Maastotyyppi 1 Niitty
Maastotyyppi 2
Maastotyyppi 3

Puusto 1 Mänty
Puusto 2
Puusto 3

Aluskasvillisuus 1 Heinä
Aluskasvillisuus 2
Aluskasvillisuus 3

Kasvuston tiheys Avoin

Vallitsevat maa-ainekset 1 Savi
Vallitsevat maa-ainekset 2 Hiesu
Vallitsevat maa-ainekset 3 Hiekka

Kasvillisuuden ja maaperän kuvaus



H Jansson ja J Latikka



Espoonkartanon inventointi 2004 - Esihistorialliset kohteet

Inventointinumero

6

Kohdenimi

Mosabacken

Alue

Espoonkartano

Kuvaus

Mosabackenin kohde sijaitsee Finnsinmäen tien länsipuolella hieman kohti pohjoista Finns 1-3 kohteista. Alue on vanhaa peltomaisemaa, joka nykyään on kokonaan hevosten laidunmaana viereisen tallin vuoksi. Alueella kasvaa matalaksi laidunnettua heinää. Kohde sijaitsee terassimaisella muodostumalla, joka loivasti viettää kohti etelää ja lounasta. Kohteen länsiosassa terassi muodostaa pienen niemekkeen. Terassin reuna seuraa suhteellisen tarkasti 15 metrin käyrää.

Kohteen tarkasti Matti Huurre inventoinnin aikana vuonna 1962 sen jälkeen kun alueelta oli löytynyt Kiukaisten tyyppin kirves (KM 8231:2). Huurre poimi, silloin vielä peltona olevasta alueesta kvartsi-iskoksia ja määritteli kohteen sen perusteella asuinpaikaksi. Raportin mukaan alue oli historiallisen ajan keramiikan ja tilien peitossa. Siksi olisi ollut vaikea erottaa mahdolliset saviastianpalat. Huurre rajoittaa kohteen pellon ja metsän reunaan noin 150 m pitkälle alueelle niin, että alareuna seuraa enemmän tai vähemmän terassin alareunaa.

Inventoinnin aikana kaivettiin alueelle 14 koekuoppaa, jotka kaikki olivat maannokseltaan samanlaisia. Koekuoppia kaivettiin niin, että terassin kaakkoisosassa, jossa se oli leveämpi ne sijoitettiin kahteen riviin noin 10-15 m välein. Terassin kapeammassa luoteis osassa ne sijoitettiin yhteen riviin. Pintamullan alta osuttiin aluksi hyvin kovaan harmaanruskeaan, mullansekaiseen saveen, jonka jälkeen yleensä noin 30 cm syvyydessä maa muuttui todella kovaksi harmaaksi saveksi. Löytöinä tuli ainoastaan yksittäisiä pieniä tiilenmuruja.

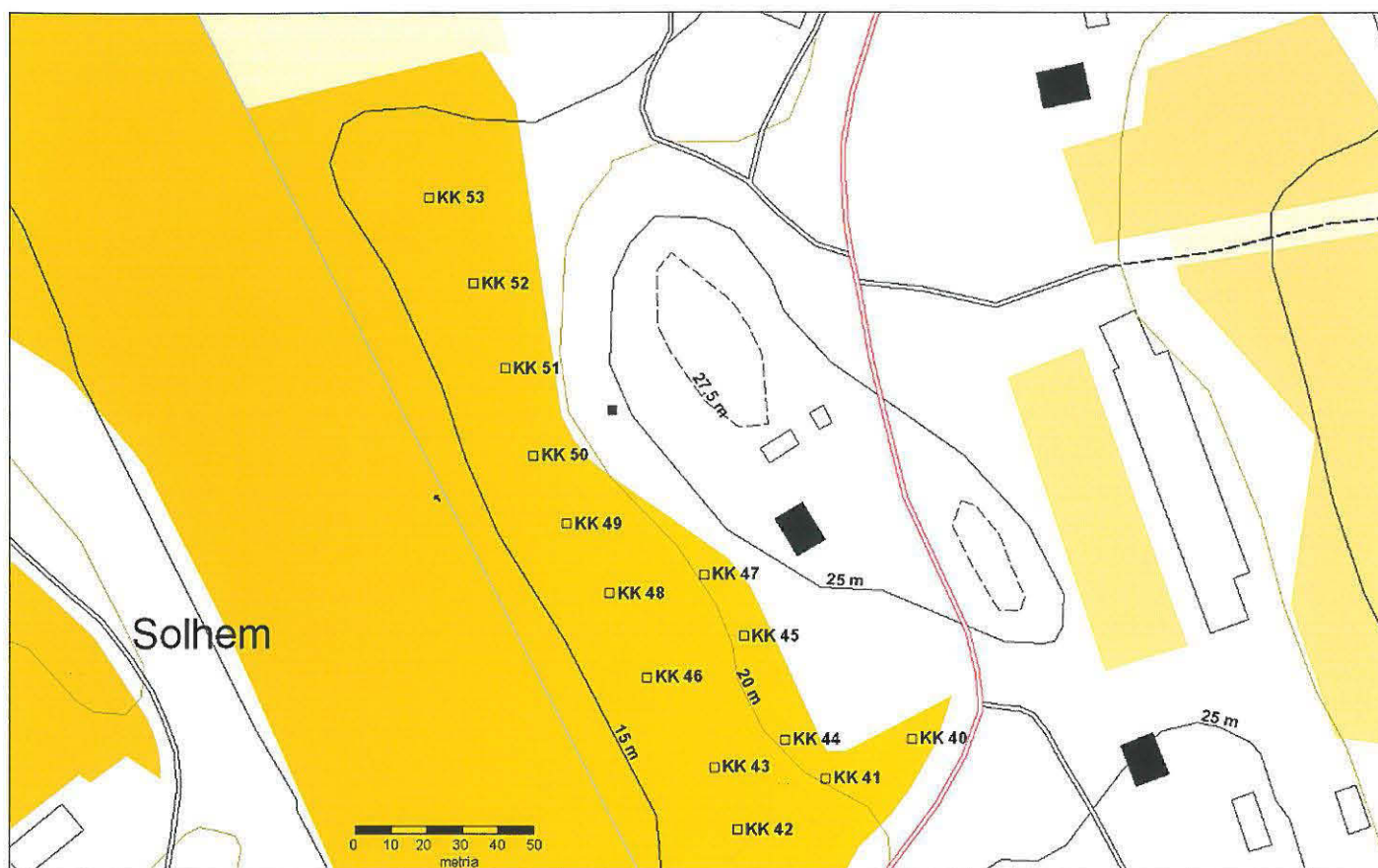
Yhteenveto, tulkinta ja huomautuksia

Kohde voidaan allekirjoittaneen mielestä poistaa rekisteristä muinaisjäännöksenä ja muuttaa se irtolöytökohteeksi koska vaikka aluetta suhteellisen intensiivisesti tutkittiin, ei löydetty mitään viitteitä esihistoriallisesta asuinpaikasta.



H Jansson ja J Latikka

YIT



Espoonkartanon inventointi 2004 H Jansson

**Yleiskartta Mosabacken
Piirtäjä Jakko Latikka**

**Kohteen koordinaatit:
P 6678 387 I 3365 832 Z 15-25 m**



- KK 14 Löydötön koekuoppa
- KK 80 Koekuoppa josta tuli löytöjä



- Pelto
- Niitty/metsittynyt pelto
- Haka/puisto
- Asuinrakennus



Kuva 14: Yleiskuva Mosabackenista. Kuvan alareunassa näkyy Finnsinmäentie. Kaakosta.



Kuva 15: Yleiskuva Mosabackenista. Kuvassa näkyy rinteän profiili ja terassimuodostelma. Lännestä.



Kuva 16: Koekuoppa KK 48 länsiprofilii. Maaperä kohteen kaikissa koekuopissa oli savea. Idästä.



Kuva 17: Työkuva. Jaakko Latikka kaivaa koekuoppaa etualalla ja Heini Hämäläinen taka-alalla. Idästä.

Espoonkartanon inventointi 2004 - Esihistorialliset kohteet

Inventointinumero 7

MJ REK. 49 01 0004

Kohdenimi Backisäker 1
Alue Espoonkartano
Kunta Espoo

Mj-tyyppi asuinpakka
Ajoitus kivikautinen
Luokka

Lukumäärä 1
Inventoija Henrik Jansson

Pinta-ala n. 4000 m²
Pvm 27-28.04.2004

Sijaintitieto

Sijainti Sijaitsee n. 850 m etelä-lounaaseen Espoon kartanon päärakennuksesta

P 6678014
I 3365880
Z 10-15 m

Paikannuskommentit Keskellä aiemmin merkittyä kohdetta

Takymetripisteet

Omistajatiedot

RNo 49-408-1-398
Omistaja Esbogård Aktiebolag
Osoite Kungsgårdsvägen
31 02780 ESBO

Muut omistajat

Tutkimushistoria, löydöt, havaintokuvau

Aikaisemmat tutkimukset Matti Huurre 1962: 155330:1-6
Aikaisemmat löydöt: 6860, 6877:1-2, 6916:5-7,
7010:2, 7067:2-4, 7349:11-14, 7587:3 ja 7857:7-8

Lähikohteet Backisäker 2: Sijaitsee noin
100 m kohti pohjoista

**Havainto-
mahdollisuus**

**Havainto-
kuvaus**

**Toimenpiteet
maastossa** Kartoitus, koekuopitus

**Inventoinnin
löydöt**

Ympäristötiedot

Maastotyyppi 1 Niittyä
Maastotyyppi 2 Sekametsä
Maastotyyppi 3

Puusto 1 Leppä
Puusto 2 Koivu
Puusto 3 Kuusi

Aluskasvillisuus 1 Heinä
Aluskasvillisuus 2 Pensaikko
Aluskasvillisuus 3 Sammal/jäkälä

Kasvuston tiheys Harva

Vallitsevat maa-ainekset 1 Hiesu
Vallitsevat maa-ainekset 2 Hiekka
Vallitsevat maa-ainekset 3 Savi

**Kasvillisuuden ja maaperän
kuvaus**



H Jansson ja J Latikka



Espoonkartanon inventointi 2004 - Esihistorialliset kohteet

Inventointinumero

7

Kohdenimi

Backisåker 1

Alue

Espoonkartano

Kuvaus

Backisåker -nimiseltä pellolta on tehty alun perin runsaasti keramiikkaa ja esineitä. Kohde sijaitsee Finnsinmäen itälaidalla Kehä III kupeessa. Asuinpaikka sijaitsee itse pellossa, joka on nykyään jo osittain metsittynyt. Peltto sijaitsee jyrkän ylärinteen alapuolella ja sen kohdalla maa viettää loivasti kohti itää. Aikaisemmin pellon alareunassa on kulkenut peltotie kohti pohjoista ja Espoon kartanoa. Alue on suurimmaksi osaksi niittyä ja tämän ympärillä kasvaa osittain hyvinkin tiheää sekametsää.

Matti Huurre tarkasti kohteen inventoitaessa Espoota vuonna 1962. Tällöin hän löysi ainoastaan kvartsi-iskoksia ja pieniä määriä vaikeasti ajoitettavia keramiikanpaloja. Huurre toteaa raportissaan kuitenkin paikalla olevan Kiukaisten kulttuurin aikainen asuinpaikka runsasmääräisten aikaisempien löytöjen perusteella. Huurre mainitsee myös alueelta löytyvän historiallisen ajan talojen kiukaita (katso Haggrén 2004 raportti) Kohteella ei ole tehty kaivauksia.

Inventoinnin aikana tarkastettiin kohde ainoastaan maastokäynnillä ja kartoittamalla alue koska siitä oli jo runsaasti löytyjä ja YIT:n kanssa käydyissä keskusteluissa kävi ilmi, että alueelle suunnitella rakentamista Kehä III vuoksi. Kaksi koekuoppaa kaivettiin ylärinteeseen, mutta kummastakaan ei löytynyt mitään esihistorialliseen toimintaan viittaavaa. Maastoa tarkastellessa käy ilmi, että luonnollinen paikka asuinpaikalle on vanha peltoalue koska heti sen itä- ja eteläpuolella maasto jyrkkenee hyvin nopeasti.

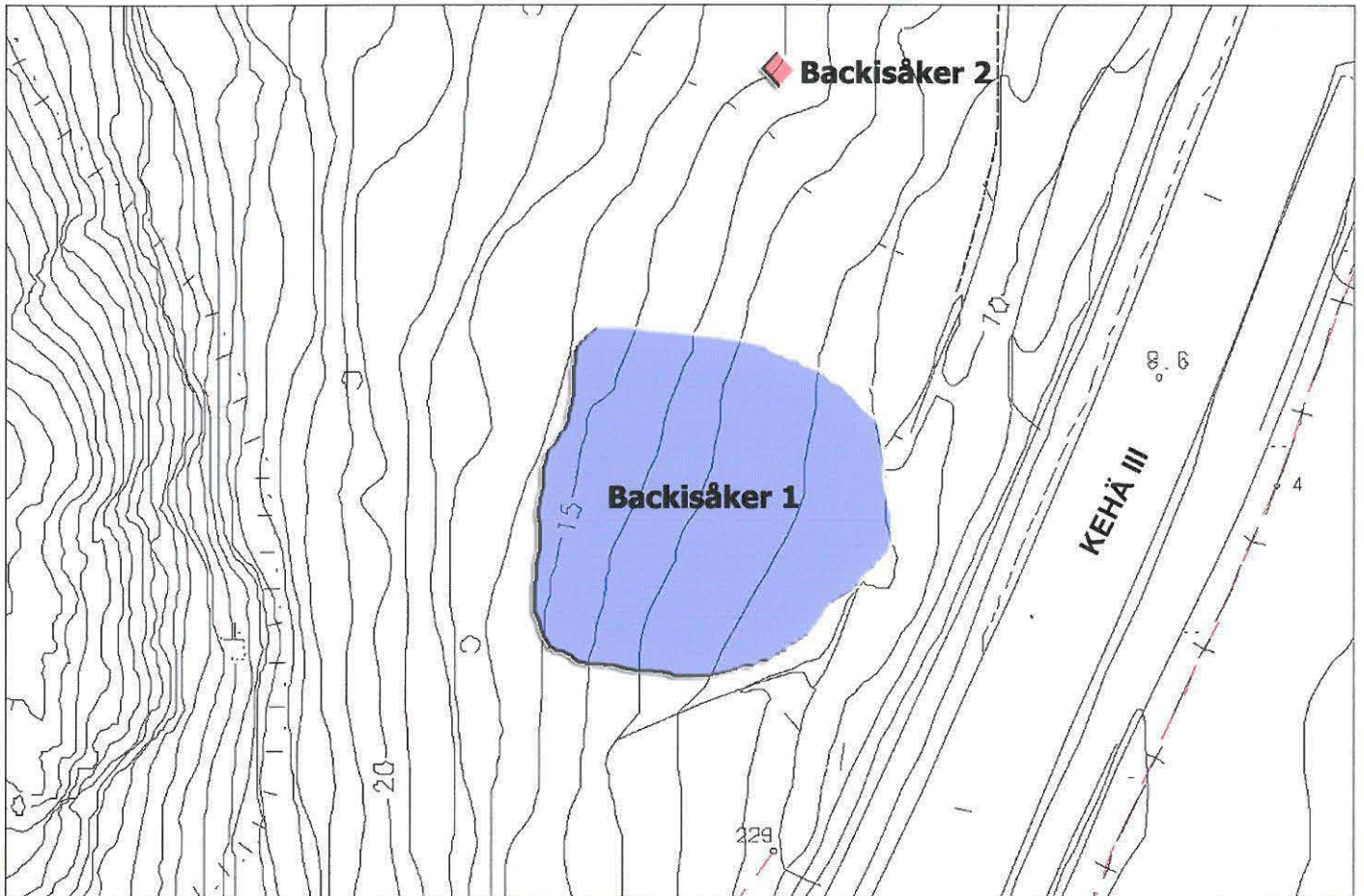
Yhteenveto, tulkinta ja huomautuksia

Kohde voidaan pitää runsaiden löytöjensä perusteella esihistoriallisena muinaisjäänneksenä vuoden 2004 pienimuotoisissa tutkimuksissa ei löydetty mitään. Aikaisempien tutkimusten perusteella asuinpaikka rajautuu Backisåker -pellon alueelle koska kohti pohjoista ja etelää se on topografisesti rajattu ja kohti pohjoista Mankby kylätontti, joka löytyi inventoinnin aikana, on luultavasti ainakin osittain tuhonnut kaikki varhaisemmat jäänteet.



H Jansson ja J Latikka

YIT



Espoonkartanon inventointi 2004 H Jansson

Yleiskartta Backisäker 1 ja 2 - kohtieden rajaukset
Piirtäjä Jakko Latikka/Henrik Jansson

Kohteiden koordinaatit:

Backisäker 1: P 6678 014 I 3365 880 Z 10-15 m

Backisäker 2: P 6678 034 I 3365 881 Z 15 m

 **Backisäker 1 kohteen rajaus**
(perustuu maastohavintoihin)

 **Backisäker 2**

 **Avokallion reuna**

 **Polku**



Espoonkartanon inventointi 2004 - Esihistorialliset kohteet

Inventointinumero 8

MJ.REK 49 01 0079

Kohdenimi Backisåker 2
Alue Espoonkartano
Kunta Espoo

Mj-tyyppi viljelyröykkiöt
Ajoitus historiallinen
Luokka

Lukumäärä 1
Inventoija Henrik Jansson

Pinta-ala
Pvm 27.04.2004

Sijaintitieto

Sijainti Sijaitsee n. 750 m etelä-lounaaseen Espoon kartanon päärakennuksesta

P 6678034
I 3365881
Z 15 m

Paikannuskommentit

Takymetripisteet

Omistajatiedot

RNo 49-408-1-398
Omistaja Esbogård Aktiebolag
Osoite Kungsgårdsvägen
31 02780 ESBO

Muut omistajat

Tutkimushistoria, löydöt, havaintokuvau

Aikaisemmat tutkimukset Muinaisjännösrekisterin merkintä 23.9.1997 Nina Strandberg

Lähikohteet Backisåker 1: Sijaitsee noin 100 m kohti etelää

Havaintomahdollisuus

Havaintokuvaus

Toimenpiteet maastossa

Inventoinnin löydöt

Ympäristötiedot

Maastotyyppi 1 Lehtimetsä
Maastotyyppi 2 Tuore kangasmetsä
Maastotyyppi 3

Puusto 1 Kuusi
Puusto 2 Koivu
Puusto 3 Koivu

Aluskasvillisuus 1 Heinä
Aluskasvillisuus 2 Sammal/jäkälä
Aluskasvillisuus 3

Kasvuston tiheys Tiheä

Vallitsevat maa-ainekset 1 Kivi
Vallitsevat maa-ainekset 2 Hiesu
Vallitsevat maa-ainekset 3 Hiekka

Kasvillisuuden ja maaperän kuvaus



H Jansson ja J Latikka



Espoonkartanon inventointi 2004 - Esihistorialliset kohteet

Inventointinumero

8

Kohdenimi

Backisåker 2

Alue

Espoonkartano

Kuvaus

Muinaisjäännösrekisteriin on merkitty Backisåker -nimisen asuinpaikan pohjoispuolelle epävarma rautakautinen hautaröykkiö, joka olisi halkaisijaltaan noin 6 m ja korkeudeltaan noin 0,5 m.

Kohde löytyi aukeamalta tiheään ryteikön ja sekametsän ympäröimänä. Paikalla on pyöreä luonnon muovaamista pyöreistä kivistä tehty röykkiö, joka ainakin reunoiltaan on maansekainen. Muodoltaan se on lähinnä pyöreä. Tarkastellessa ympäristöä huomaa, että röykkiö itse asiassa sijaitsee kapealla niemekkeellä, joka on alun perin työntynyt nykyään metsittyneeseen peltoon. Röykkiö osittain rajautuu suoraan pellon reunaan.

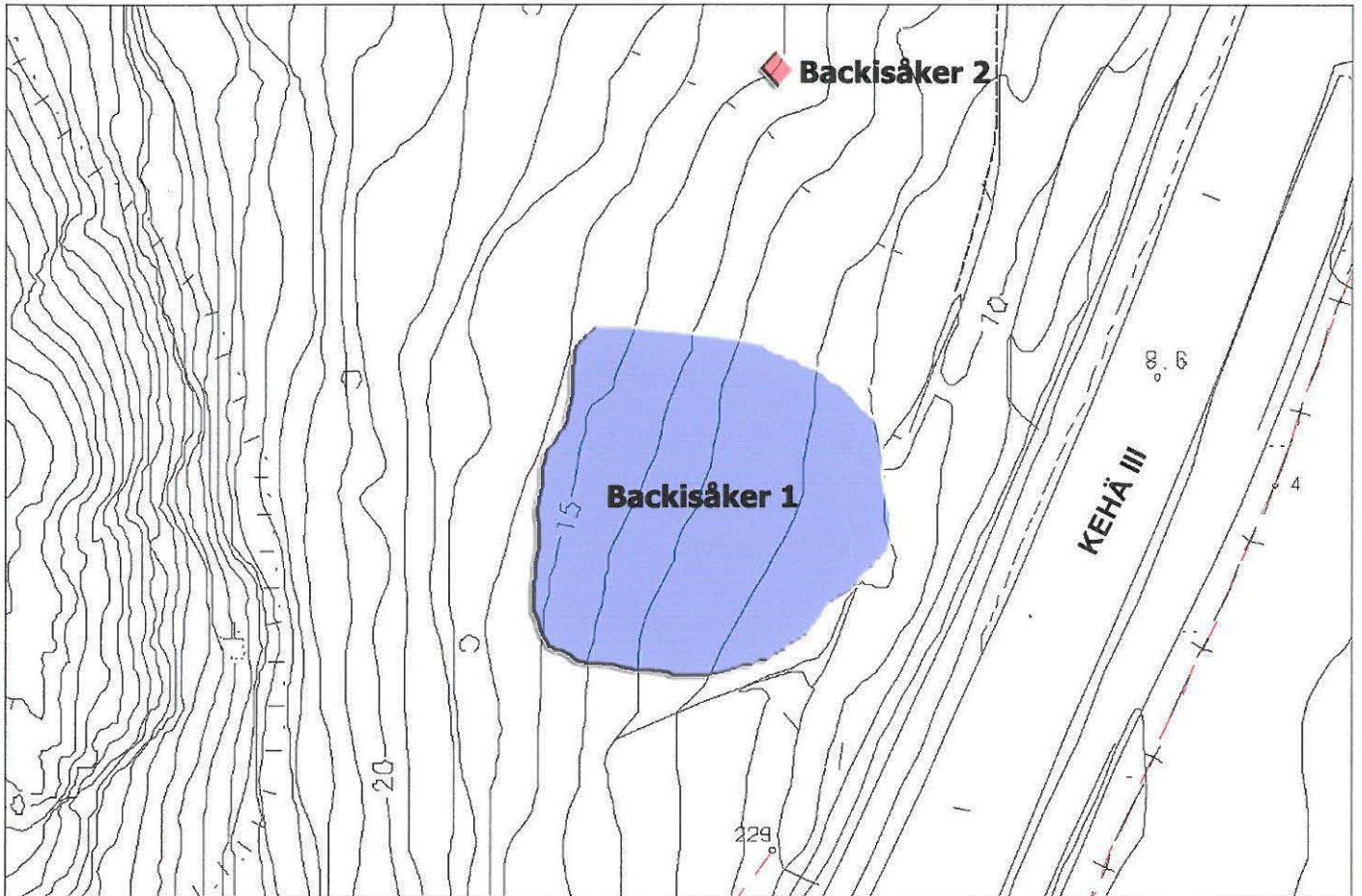
Yhteenveto, tulkinta ja huomautuksia

Kohde on todennäköisesti peltoröykkiö ja kuuluu alueen historiallisen toiminnan piiriin. Osa röykkiöstä voi olla historiallisen ajan uuni koska siitä löytyi palanutta savea. Alueen historiallinen kohde on käsitelty Georg Haggrénin raportissa 2004



H Jansson ja J Latikka

YIT



Espoonkartanon inventointi 2004 H Jansson

Yleiskartta Backisåker 1 ja 2 - kohtieden rajaukset
Piirtäjä Jakko Latikka/Henrik Jansson

Kohteiden koordinaatit:

Backisåker 1: P 6678 014 I 3365 880 Z 10-15 m

Backisåker 2: P 6678 034 I 3365 881 Z 15 m

 **Backisåker 1 kohteen rajaus**
(perustuu maastohavintoihin)

 **Backisåker 2**

 **Avokallion reuna**

 **Polku**



Espoonkartanon inventointi 2004 - Esihistorialliset kohteet

Inventointinumero 9

MJREK 49 01 0008

Kohdenimi	Kosthålle
Alue	Espoonkartano
Kunta	Espoo
Lukumäärä	1
Inventoija	Henrik Jansson

Mj-tyyppi	asuinpaikka?
Ajoitus	kivikautinen
Luokka	
Pinta-ala	n. 2500 m ²
Pvm	28.94.2004

Sijaintitieto

Sijainti Sijaitsee n. 420 m etelä-lounaaseen Espoon kartanon päärakennuksesta

P	6678427	Paikannuskommentit	Keskellä aikaisemmin merkittyä aluetta
I	3365981	Takymetripisteet	
Z	15-20 m		

Omistajatiedot

RNo	49-408-1-398	Muut omistajat	
Omistaja	Esbogård Aktiebolag		
Osoite	Kungsgårdsvägen 31		02780 ESBO

Tutkimushistoria, löydöt, havaintokuvau

Aikaisemmat tutkimukset Matti Huurre 1962: 15531:1-2

Lähikohteet

**Havainto-
mahdollisuus**

**Havainto-
kuvaus**

**Toimenpiteet
maastossa**

**Inventoinnin
löydöt**

Ympäristötiedot

Maastotyyppi 1	Niitty
Maastotyyppi 2	
Maastotyyppi 3	

Puusto 1	Kuusi
Puusto 2	
Puusto 3	

Aluskasvillisuus 1	Heinä
Aluskasvillisuus 2	
Aluskasvillisuus 3	

Kasvuston tiheys Avoin

Vallitsevat maa-ainekset 1

Vallitsevat maa-ainekset 2

Vallitsevat maa-ainekset 3

**Kasvillisuuden ja maaperän
kuvaus**



H Jansson ja J Latikka

YIT

Espoonkartanon inventointi 2004 - Esihistorialliset kohteet

Inventointinumero

9

Kohdenimi

Kosthålle

Alue

Espoonkartano

Kuvaus

Kohde sijaitsee Finnsinmäki -tien itäpuolella pitkän navettarakennuksen alapuolella olevassa rinteessä. Kohde on saanut nimensä navetan eteläpuolella sijaitsevan kartanon työväen ruokailupaikasta. Paikalla maasto viettää kohti itään suhteellisen jyrkästi. Rinne päättyy alempana olevaan Mankin jokeen. Rinteen yläosasta navetan kupeesta on löytynyt kvartsi-iskoksia ja kaavin.

Alue oli hevoslaitumena ja inventoinnin aikana siinä pidettiin hevosia jatkuvasti, joten kohdetta ei voitu tarkistaa koekuopilla tms. Hevoshakojen länsipuolella oleva polku tarkastettiin kävelemällä ja sen pohjoisosasta löytyi pari epävarmaa kvartsi-iskosta. Havaintomahdollisuudet olivat huonot paljaan maannoksen johdosta.

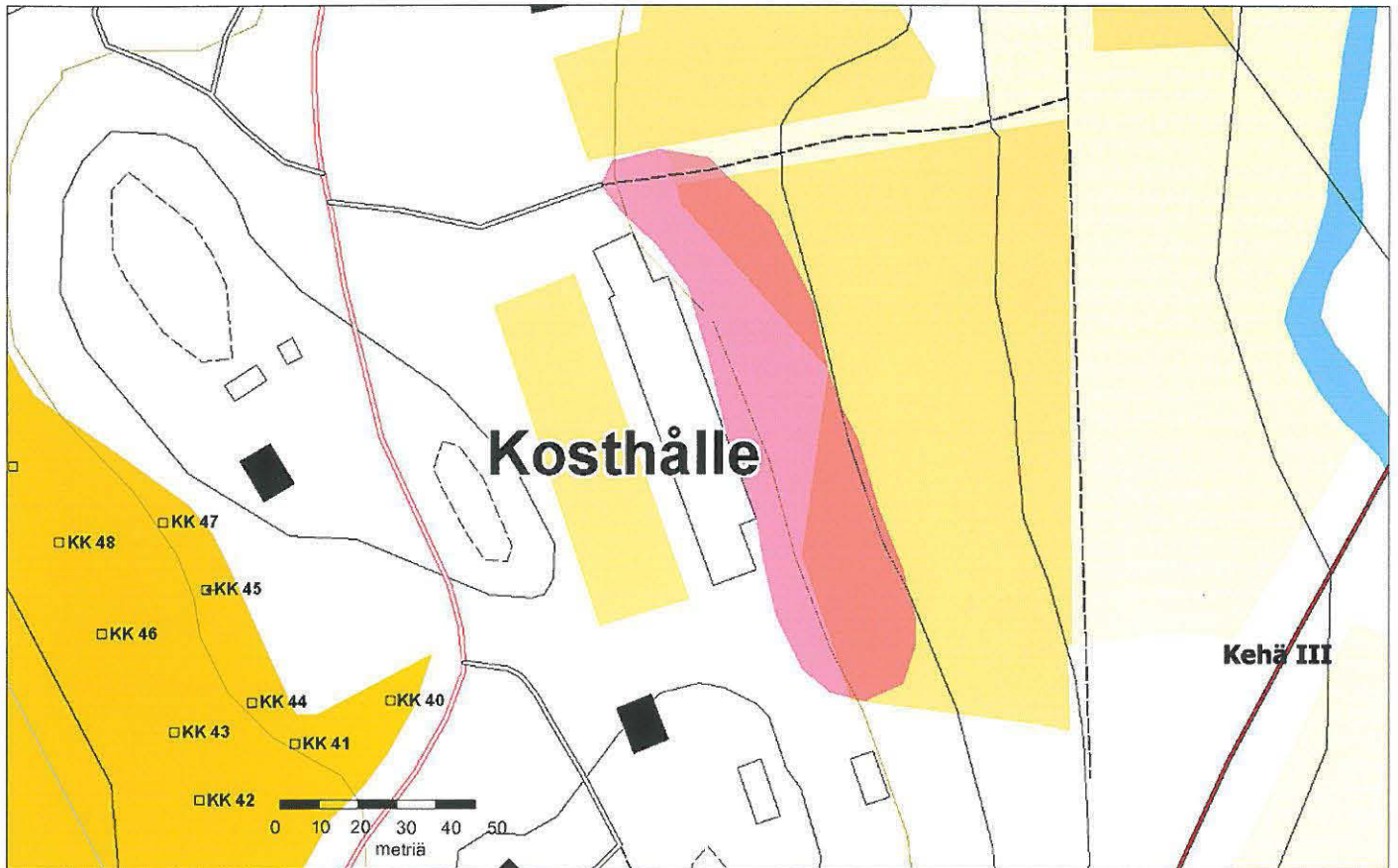
Yhteenveto, tulkinta ja huomautuksia

Kohde on mahdollisesti ollut pienialainen asuinpaikka. Asuinpaikan tarkan luonteen selvittäminen vaatii jatkotutkimuksia.



H Jansson ja J Latikka





Espoonkartanon inventointi 2004 H Jansson

Yleiskartta Kosthålle - kohteen rajausta
Piirtäjä Jakko Latikka

Kohteen koordinaatit:



□ KK 14 Löydötön koekuoppa

■ KK 80 Koekuoppa josta tuli löytöjä

■ Pelto

■ Niitty/metsittynyt pelto

■ Haka/puisto

■ Asuinrakennus

□ Muu rakennus

— Tie

■ Kohteen rajausta
(perustuu aikaisempiin tutkimuksiin ja maasto-
havaintoihin)

Espoonkartanon inventointi 2004 - Esihistorialliset kohteet

Inventointinumero 10

MJ.REK 49 01 0009

Kohdenimi	Hingsthagen
Alue	Espoonkartano
Kunta	Espoo
Lukumäärä	1
Inventoija	Henrik Jansson

Mj-tyyppi	asuinpaikka?
Ajoitus	kivikautinen?
Luokka	
Pinta-ala	n. 1350 m2
Pvm	29.04.2004

Sijaintitieto

Sijainti Sijaitsee n. 110 m länsi-luoteeseen Espoon kartanon päärakennuksesta

P	6678845
I	3366017
Z	10-15 m

Paikannuskommentit Keskellä aiemmin merkittyä aluetta

Takymetripiisteet

Omistajatiedot

RNo	49-408-1-398
Omistaja	Esbogård Aktiebolag
Osoite	Kungsgårdsvägen 31 02780 ESBO

Muut omistajat

Tutkimushistoria, löydöt, havaintokuvau

Aikaisemmat tutkimukset Matti Huurre 1962
Aikaisemmat löydöt: Espoon kartano 6: Kiukaisten kulttuurin kirves, Espoon kartano: Poikkikirves

Lähikohteet

Havaintomahdollisuus Kohtalaiset

Havaintokuvaus

Toimenpiteet maastossa Koepistot, tarkastus

Inventoinnin löydöt

Ympäristötiedot

Maastotyyppi 1	Tuore kangasmetsä
Maastotyyppi 2	Lehtimetsä
Maastotyyppi 3	

Puusto 1	Koivu
Puusto 2	Leppä
Puusto 3	Kuusi

Aluskasvillisuus 1	Heinä
Aluskasvillisuus 2	
Aluskasvillisuus 3	

Kasvuston tiheys Harva

Vallitsevat maa-ainekset 1	Savi
Vallitsevat maa-ainekset 2	Hiesu
Vallitsevat maa-ainekset 3	

Kasvillisuuden ja maaperän kuvaus



H Jansson ja J Latikka



Espoonkartanon inventointi 2004 - Esihistorialliset kohteet

Inventointinumero

10

Kohdenimi

Hingsthagen

Alue

Espoonkartano

Kuvaus

Hingsthagenista on löytynyt Kiukaisten tyyppin tasataltta ja poikkikirves. Alue sijaitsee joen haarapaikassa Espoonkartanon kosken yläpuolella.

Alueelle tehtiin koepistoja, joista ei löytynyt mitään asuinpaikkaan viittaavaa. Maaperältään alue on lähinnä savinen. Alue on osittain ainakin tuhoutunut myöhemmän toiminnan maanmuokkauksen vuoksi.

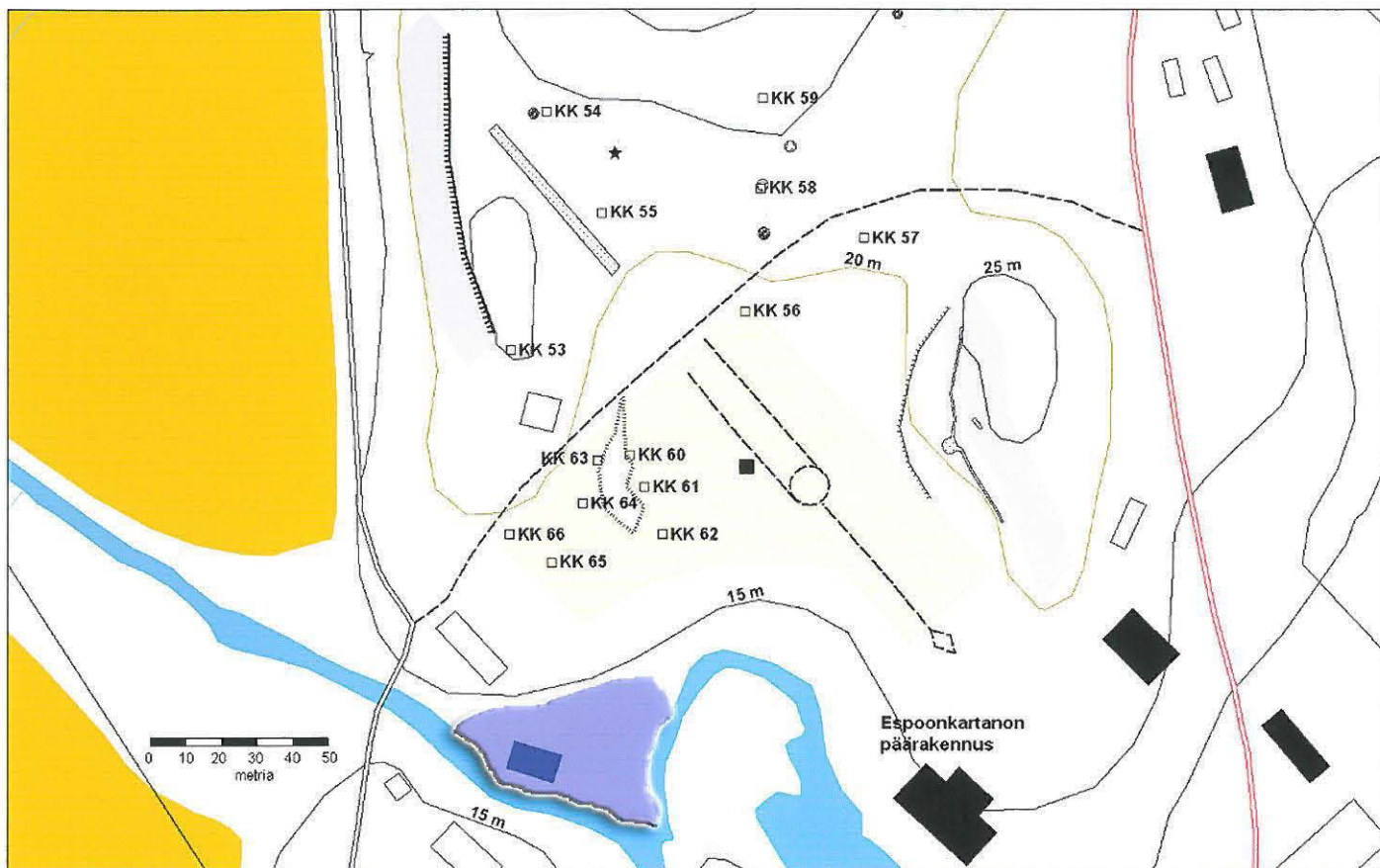
Yhteenveto, tulkinta ja huomautuksia

Kohde sijaitsee aika matalalla ja sen maaperä poikkeaa alueen muilta asuinpaikoilta. Löydöt voivat olla irtolöytöjä, jotka ovat alun perin joutuneet alueella sijaitsevaan vesistöön. Tarkkaa tietoa kohteen luonteesta saa vasta jatkotutkimusten avulla.



H Jansson ja J Latikka





Espoonkartanon inventointi 2004

H Jansson

Yleiskartta Hingsthagen - kohteen rajaus
Piirtäjä Jakko Latikka/Henrik Jansson

Kohteen koordinaatit:
P 6678 845 I 3366 017 Z 10-15 m



□ KK 14 Löydötön koekuoppa

■ KK 80 Koekuoppa josta tuli löytöjä

Yellow square Pelto

Light yellow square Niitty/metsittynyt pelto

Orange square Haka/puisto

Black square Asuinrakennus

White rectangle Muu rakennus

Yellow dashed line avokallio ja jyrkänne

Black line Tie ja polku

Blue square Vesi

Purple square Kohteen rajaus
(Perustuu aikaisempiin tutkimustuloksiin ja maastohavaintoihin)

Espoonkartanon inventointi 2004 - Esihistorialliset kohteet

Inventointinumero 11

MJ REK 49 01 0010 Hemkärri 1

Kohdenimi	Hemkärri
Alue	Perinkin
Kunta	Espoo
Lukumäärä	1
Inventoija	Henrik Jansson

Mj-tyyppi	irtolöytöpaikat
Ajoitus	kivikautinen
Luokka	
Pinta-ala	n. 2000 m ²
Pvm	06-07.05.2004

Sijaintitieto

Sijainti Sijaitsee n. 770 m luoteeseen Espoon kartanon päärakennuksesta

P	6679588	Paikannuskommentit	Keskellä tutkittua aluetta
I	3365868	Takymetripiisteet	
Z	15 m		

Omistajatiedot

RNo	49-450-2-17
Omistaja	Lauri Säilä
Osoite	Paasikorvenkuja 7as.1 02780 ESPOO

Muut omistajat

Tutkimushistoria, löydöt, havaintokuvau

Aikaisemmat tutkimukset Matti Huurre 1962: KM 15534:1-3

Lähikohteet Hemkärri 2: 320 m kohti luodetta
Björkbacka: 350 m kohti itä-

Havaintomahdollisuus Hyvät

Havaintokuvaus Koekuoppien kaivaminen pehmeään maaperään helppoa

Toimenpiteet maastossa

Inventoinnin löydöt

Ympäristötiedot

Maastotyyppi 1	Niitty
Maastotyyppi 2	
Maastotyyppi 3	

Puusto 1
Puusto 2
Puusto 3

Aluskasvillisuus 1	Heinä
Aluskasvillisuus 2	
Aluskasvillisuus 3	

Kasvuston tiheys Avoin

Vallitsevat maa-ainekset 1	Siltti
Vallitsevat maa-ainekset 2	Savi
Vallitsevat maa-ainekset 3	Hiekka

Kasvillisuuden ja maaperän kuvaus



H Jansson ja J Latikka



Espoonkartanon inventointi 2004 - Esihistorialliset kohteet

Inventointinumero

11

Kohdenimi

Hemkärri

Alue

Perinkin

Kuvaus

Kohde sijaitsee Hemkärri -nimisellä hiekkakummulla aivan Sperringsin vievän tien länsipuolella. Kummun ylitse kulkee voimalinja ja kumpareen eteläosassa on sähköpylväs. Kumpareen etelälaidan vierestä kulkee peltotie, jota pitkin pääsee Järnbackaan. Matti Hurteen inventoinnissa vuonna 1962 silloiselta peltokumpareelta löytyi pieni keramiikanpala, kvartsi-iskoksia sekä kvartsitallta. Hän ajoittaa kohteen sijainnin mukaan kivikauden lopulle. Kumpareta käytetään nykyään hevosten laidunmaana ja inventoinninkin aikana sinne tuotiin Sperringsin tilan tallilta hevosia laiduntamaan. Kumpare on laidunnetun heinän peitossa, joten ainoa tapa tutkia se oli koekuoppia kaivamalla.

Koekuoppia kaivettiin yhteensä 9 kpl (KK 67-75) kummun laelle ja sen rinteille. Koekuopat sijaitsivat 10-20 m toisistaan (katso karttaliite). Kaikissa koekuopissa, paitsi yhdessä (kk 69), oli samanlainen maannos. Savisen tai hiekkaisen peltomullan alta paljastui vaaleanharmaa hiekansekainen siltti, jossa oli voimakkaita rautaoksidin värjäytymiä. Jossain koekuopista paljasti hiekkakerroksen alta harmaa siltinsekainen savi. KK 69:ssä paljastui heti peltomullan alta vaaleanharmaa savi. Kaikki koekuopat olivat löydöttömiä eikä niistä löytynyt mitään muitakaan viitteitä asuinpaikasta.

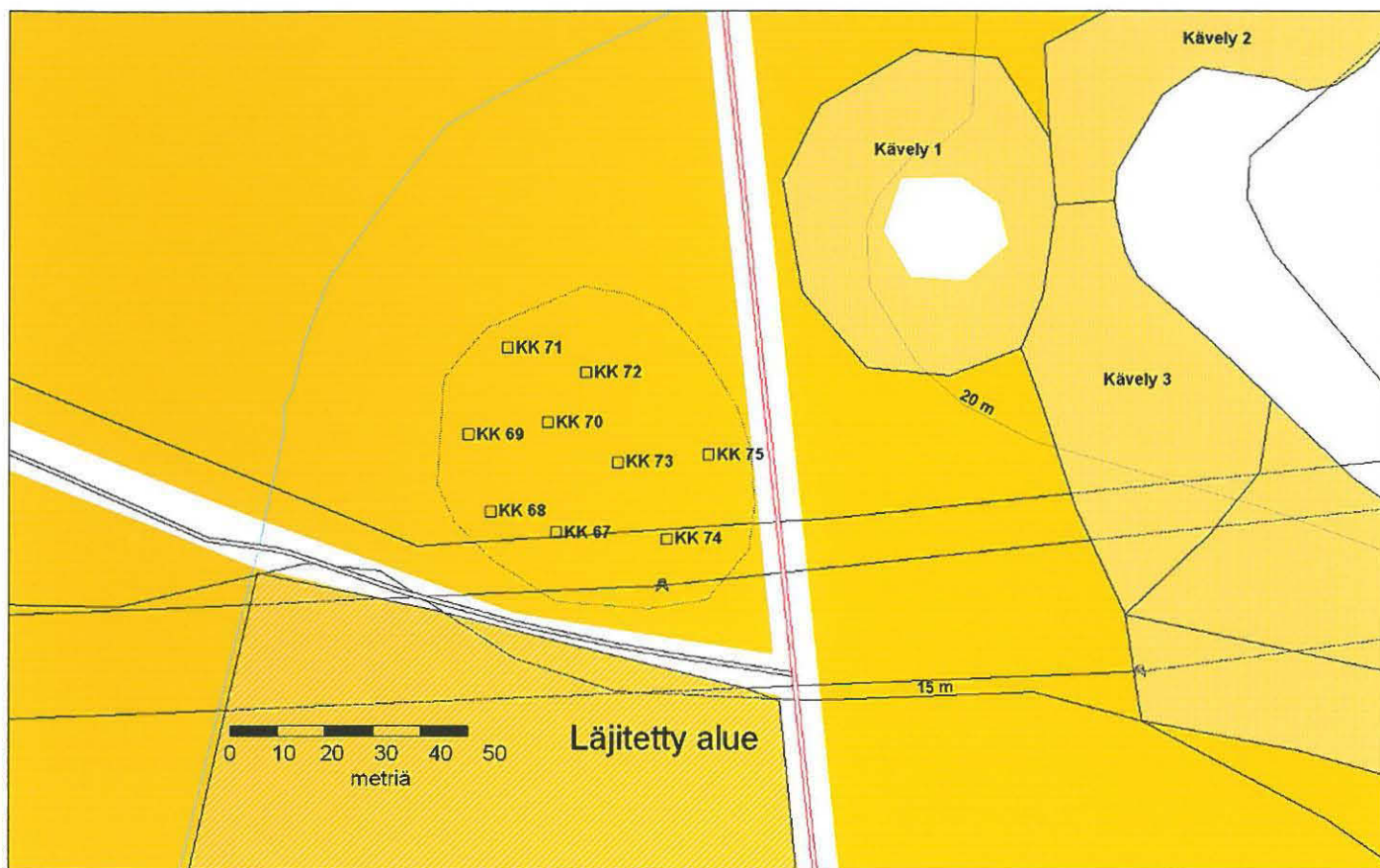
Yhteenveto, tulkinta ja huomautuksia

Vaikka kohdetta tutkittiin aikataulun puitteissa suhteellisen tiheällä koekuoppaverkostolla, ei siitä löytynyt mitään muinaisjäänneksi viittaavaa. Kumpu sijaitsee suhteellisen matalalla ja on ollut suhteellisen suojaamaton pieni saari kivikaudella. Allekirjoittaneen tulkinta on, että kohde on irtolöytöpaikka eikä kiinteä muinaisjäänne.



H Jansson ja J Latikka

YIT



Espoonkartanon inventointi 2004

H Jansson

Yleiskartta Hemkärr
Piirtäjä Jakko Latikka

Kohteen koordinaatit:
P 6679 588 I 3365 868 Z 15 m



- KK 14 Löydötön koekuoppa
- KK 80 Koekuoppa josta tuli löytöjä

- Pelto
- Niitty/metsittynyt pelto
- Haka/puisto
- Asuinrakennus

- Muu rakennus
- avokallio ja jyrkäne
- Tie ja polku
- Vesi
- Kohteen alkuperäinen rajaus (Huurre 1962)



Kuva 18: Yleiskuva Hemkärrestä. Kuvass merkitty kohteen rajat nuolilla. Kaakosta.

Espoonkartanon inventointi 2004 - Esihistorialliset kohteet

Inventointinumero 12

MJ REK. 49 01 0011

Kohdenimi	Björkbacka	Mj-tyyppi	asuinpakka
Alue	Perinki, Espoonkartano	Ajoitus	Nuorakeraaminen/varhaismetallikautinen
Kunta	Espoo	Luokka	
Lukumäärä	1	Pinta-ala	n 1300 m ²
Inventoija	Henrik Jansson	Pvm	13-14.05.2004

Sijaintitieto

Sijainti Sijaitsee n. 830 m pohjoiseen Espoon kartanon päärakennuksesta

P	6679653	Paikannuskommentit	Keskellä kohdetta
I	3366223	Takymetripiisteet	
Z	20-27,5 m		

Omistajatiedot

RNo	49-408-1-398	Muut omistajat	
Omistaja	Esbogård Aktiebolag		
Osoite	Kungsgårdsvägen 31		02780 ESBO

Tutkimushistoria, löydöt, havaintokuvau

Aikaisemmat tutkimukset Matti Huurre 1962: KM 15535:1-2
Aikaisemmat löydöt: KM 3060:1 Eteläsuomalainen tasatalta, KM 3060: 2 Liuskekärjestä tehty tasatalta

Lähikohteet Hemkärr 2: 350 m kohti länsilounasta
Kläppkärr: 170 m kohti

Havaintomahdollisuus Hyvät

Havaintokuvaus

Toimenpiteet maastossa Pintapoiminta, koekuopitus, kartoitus

Inventoinnin löydöt KM 34743: 1-21

Ympäristötiedot

Maastotyyppi 1	Lehtimetsä
Maastotyyppi 2	Tuore kangasmetsä
Maastotyyppi 3	Pelto

Puusto 1	Koivu
Puusto 2	Kuusi
Puusto 3	Mänty

Aluskasvillisuus 1	Heinä
Aluskasvillisuus 2	Pensaikko
Aluskasvillisuus 3	Varvikko

Kasvuston tiheys Harva

Vallitsevat maa-ainekset 1	Hiekka
Vallitsevat maa-ainekset 2	Siltti
Vallitsevat maa-ainekset 3	Savi

Kasvillisuuden ja maaperän kuvaus



H Jansson ja J Latikka



Espoonkartanon inventointi 2004 - Esihistorialliset kohteet

Inventointinumero

12

Kohdenimi

Björkbacka

Alue

Perinki, Espoonkartano

Kuvaus

Björkbackan sijaintia määritteli Matti Huurre inventoinnissaan vuonna 1962. Alun perin oli tietona, että "Espoon kartanon torpan maalta, pohjois-koillista Espoon kartanosta n. 750 m. Hemkärrin pohja. -(koillis)- rantueelta". (SMYA XXXII:1 s.47 n:o 181). Huurre paikallisti tämän alueen Hemkärr 2:sta toisella puolella olevan metsäsaarekkeen lounais-, etelä- ja kaakkoisrinteille, jotka olivat ja ovat edelleen peltona. Huurre löysi saarekkeen lounaispuolelta ja Björkbackan torpan, joka sijaitsee saarekkeen koillispuolella, eteläpuolelta kvartsi-iskoksia ja esineen. Kaiken kaikkiaan löytöinä oli neljä iskosta ja yksi esine.

Alue on siis peltorinnettä, josta yläosa muodostaa terassimaisen muodostelman. Metsäalue ei kuulunut 2004 inventointialueeseen, joten se jätettiin tutkimatta. Pelto käveltiin systemaattisesti linjoissa läpi samalla kun suoritettiin pintapoiminta. Kaiken kaikkiaan tehtiin seitsemän kävelyä (katso karttaliite) Tutkimuksia jatkettiin myös saarekkeen koillispuolelle, missä itse torppa edelleen sijaitsee. Kaivamalla koekuoppia tutkittiin torpan alla oleva rinne ja itse torpan pihapiiri. Koekuoppia kaivettiin yhteensä 20 kpl (kk 81-100) Rinteeseen on istutettu koivuja ja se on muuten suhteellisen hoitamaton niittyä. Sen ja pellon välillä kulkee vanha tie, joka on vienyt Mynttilään. Nykyään tie on huonossa kunnossa ja 200 m päässä oleva kaarisilta on romahtanut.

Pintapoiminnassa ei tullut mainittavia löytöjä ennen kun lähestyttiin Björkbackan tilaa. Maanpinta oli kuivunut sen verran, että keramiikan löytäminen oli vaikeaa. Yhtäkään palaa ei löytynyt vaikka isoja alueita tutkittiin vaan ainoastaan yksittäisiä kvartseja. Kävely 5:ssä löydettiin suhteellisen runsaasti kvartseja, mutta ei mitään muuta asuinpaikkaan viittaavaa. Kvartsien seassa on sekä ytymiä että iskoksia. Kun toiselle puolelle peltotietä sijoitettiin rivi koekuoppia (KK 81-87), ne olivat melkein täysin löydöttömiä. Ainoastaan yksittäisiä kvartsi-iskoksia löydettiin. Tämä on ehkä ihan luonnollista, jos vertaa peltokävelyn ja kk:n pinta-aloja (kävely 5 = n. 5500 m², kk 81-87 = n. 7 m²). Näissä koekuopissa kaikissa paitsi kk 81:ssä peltomullan alla maaperä vaihtui vähitellen harmaaksi siltiksi ja lopulta tiiviiksi saveksi. KK 81:ssä peltomullan alla osuttiin karkeaan harjusoraan. Kun kaivaukset jatkettiin kohti pohjoista ja luodetta, eli lähemmäs torpan päärakennusta, maaperä pysyi samana ja löydöt olivat yksittäisiä kvartseja. Vasta kk 92, joka sijaitsi n. 20 torpan päärakennuksesta, maannos pintamaan alla muuttui oranssinruskeaksi hiekaksi ja siitä löytyi yksi pala keramiikkaa. KK 93:ssa ja KK 94:ssa, jotka molemmat sijaitsivat 10 m alempana rinteessä, maannos oli taas siltinsekainen savi ja savi.

KK 95 kaivettiin noin 5 m torpan päärakennuksen koilliskulmasta kohti pohjoista. Pintamaakerros jatkui 0,08-0,10 m syvyyteen, jonka jälkeen osuttiin 0,03-0,04 m paksuun nokikerrokseen. Tämän palokerroksen alla alkoi selkeä kulttuurikerros, joka 0,16-0,17 m syvyyteen oli noensekainen hiekka. Siitä alaspäin noin 0,40 m syvyyteen maaperä oli oranssinruskeaa hiekkaa, jonka alla alkoi puhdas kellertävä hiekka. Koekuoppa kaivettiin 0,65 m syvyyteen. Koekuopasta löydettiin runsaasti keramiikkaa, joka suurimmaksi osaksi on naarmupintaista. Mitään muita koristelulementtejä ei esiinny aineistossa. Näiden lisäksi löytyi yksittäisiä kvartsi-iskoksia.

Loput koekuopat (KK 96-100) olivat löydöttömiä. Näistä KK 96 sijaitsi 36 m kohti itä-kaakkoa ja KK 99 22 m pohjois-koillisesta KK 95:sta.

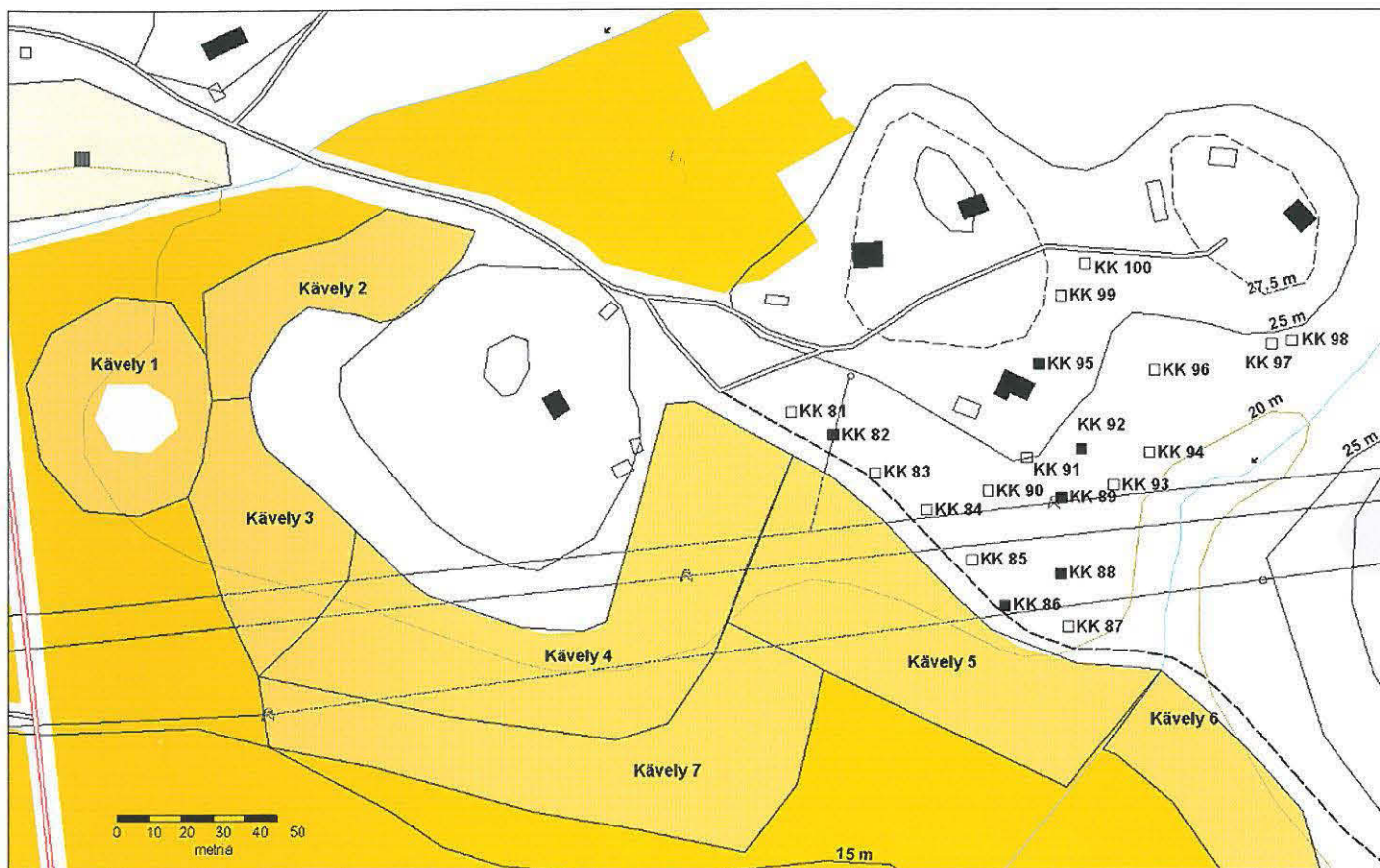
Yhteenveto, tulkinta ja huomautuksia

Alueelta, mihin Huurre oli alun perin sijoittanut Björkbackan asuinpaikan, ei löytynyt muinaisjäännökseen viittaavaa muuten kun alueen koillis- ja itäreunasta. Löydöt eivät ole täysin yksiselitteisiä ja ovat voineet kulkeutua paikan päälle muualta. Björkbackan torpan päärakennuksen pihamaassa sen sijaan löytyi selvä asuinpaikka, joka keramiikan perusteella ajoittuu varhaismetallikaudelle. Kohde on alun perin sijainnut nykyisin purona olevan vesistön länsirannalla paikalla, missä on ollut hyvin suojaisaa useilta tuulensuunnilta. Puro on maaperän näkyvien jälkien perusteella ollut paljon isompi aikaisemmin. Asuinpaikka rajautuu ilmeisesti torpan pihalle, missä maaperä on ollut tarpeeksi kuiva ja on suhteellisen pienialainen sellainen. Vaikka kyseessä on pienialainen kohde, olivat KK 95:n löydöt suhteellisen runsaat ja kulttuurikerros selkeä.



H Jansson ja J Latikka





Espoonkartanon inventointi 2004 H Jansson

Yleiskartta Björkbacka kohteesta - tutkitut alueet
Piirtäjä Jakko Latikka

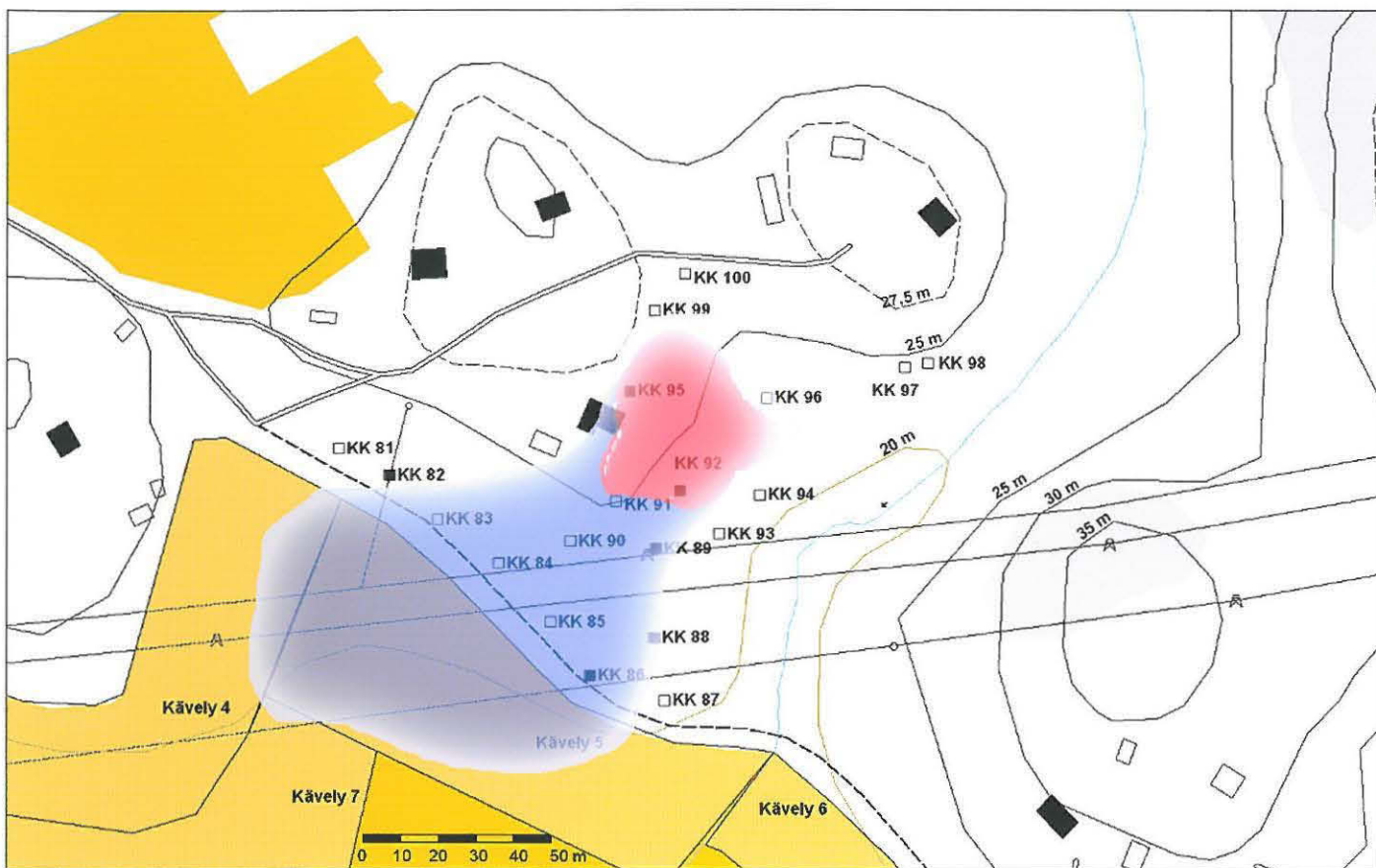
Kohteen koordinaatit:
P 6679 653 I 3366 223 Z 20-27,5 m



- KK 14 Löydötön koekuoppa
- KK 80 Koekuoppa josta tuli löytöjä

- Pelto
- Niitty/metsittynyt pelto
- Haka/puisto
- Asuinrakennus

- Muu rakennus
- avokallio ja jyrkänne
- Tie ja polku
- Vesi
- Pintapöimittu alue
- Voimalinja



Espoonkartanon inventointi 2004 H Jansson

Yleiskartta Björkbacka kohteesta - kohteen rajausta
Piirtäjä Jakko Latikka/Henrik Jansson

Kohteen koordinaatit:
P 6679 653 I 3366 223 Z 20-27,5 m



- | | | | |
|---|--|---|------------------------------|
|  | Muinaisjäännösalue
(perustuu vuoden 2004 maasto-
havaintoihin ja löytöihin) |  | Asuinrakennus |
|  | Mahdollinen muinaisjäännösalue
(Havaintoja ja yksittäisiä löytöjä) |  | Muu rakennus |
|  | Löydötön koekuoppa |  | avokallio ja jyrkänne |
|  | Koekuoppa josta tuli löytöjä |  | Tie ja polku |
|  | Pelto |  | Vesi |
|  | Niitty/metsittynyt pelto |  | Pintapöimittu alue |
|  | Haka/puisto |  | Voimalinja |



Kuva 19: Yleiskuva Björkbackasta. Kohde sijaitsee kuvassa olevan torpan asuinrakennuksen vieressä. Myös kuvassa olevan pellon pohjoisreunasta löytyi kvartsi-iskoksia. Etelä-kaakosta.



Kuva 20: Yleiskuva Björkbackasta. Kohde sijaitsee kuvassa olevan torpan asuinrakennuksen oikealla, eli pohjoispuolella. Idästä.



Kuva 21: Yleiskuva Björkbackasta. Kohde sijaitsee kuvassa torpan asuinrakennuksen edessä. Rakennuksen kulman edessä näkyy koekuoppa KK 95, josta löytyi runsaasti epineoliittistä keramiikkaa. Luoteesta.



Kuva 22: KK 95 pohjoisprofiili. Kuvan yläosassa näkyy selkeä hiilen ja noensekainen kerros, jonka alla alkaa kulttuurikerros, josta löytyi mm. epineoliittistä keramiikkaa. Etelästä.

Espoonkartanon inventointi 2004 - Esihistorialliset kohteet

Inventointinumero 13

MJ. REIK 49 01 0013

Kohdenimi Kläppkärr
Alue Perinki
Kunta Espoo
Lukumäärä 1
Inventoija Henrik Jansson

Mj-tyyppi asuinpaikka
Ajoitus kivikautinen
Luokka
Pinta-ala n 2200 m2
Pvm 17.05.2004

Sijaintitieto

Sijainti Sijaitsee n. 1,0 km pohjoiseen Espoonkartanon päärakennuksesta

P 6679858
I 3366228
Z 25-35 m

Paikannuskommentit

Takymetripiisteet

Omistajatiedot

RNo 49-450-2-11
Omistaja Perikunta Wolff Matilda
Osoite Solgård
65610 MUSTASAARI

Muut omistajat Wolff, Ivar
Wolff, Edvin
Wolff, Ragnhild Linnea, Framnäsängen 4 A 1202230
ESPOO

Tutkimushistoria, löydöt, havaintokuvau

Aikaisemmat tutkimukset Matti Huurre 1962: KM 15536:1-4
Jan Fast 1998 & 1999: KM 31107 ja KM 31636
Aikaisemmat löydöt: Fridhem KM 6530:1, KM 9429:21-28, KM 9620:8-10, KM 9662:4-5, KM 9940:9-11

Lähikohteet Björkbacka: 170 m kohti etelää
Kronberg: 320 m kohti lounasta

Havaintomahdollisuus Hyvät

Havaintokuvaus

Toimenpiteet maastossa Tarkastus, kartoitus

Inventoinnin löydöt

Ympäristötiedot

Maastotyyppi 1 Tuore kangasmetsä
Maastotyyppi 2 Pelto
Maastotyyppi 3

Puusto 1 Kuusi
Puusto 2 Koivu
Puusto 3 Mänty

Aluskasvillisuus 1 Heinä
Aluskasvillisuus 2 Varvikko
Aluskasvillisuus 3 Sammal/jäkälä

Kasvuston tiheys Harva

Vallitsevat maa-ainekset 1 Hiekka
Vallitsevat maa-ainekset 2 Hiesu

Vallitsevat maa-ainekset 3

Kasvillisuuden ja maaperän kuvaus



H Jansson ja J Latikka



Espoonkartanon inventointi 2004 - Esihistorialliset kohteet

Inventointinumero

13

Kohdenimi

Kläppkärr

Alue

Perinki

Kuvaus

Kläppkärrin asuinpaikka sijaitsee Björkbackan pohjoispuolella olevan pellon pohjoisreunassa. Asuinpaikka on ulottunut osittain pellolla, mutta jatkuu tutkimusten perusteella myös metsän puolelle. Pello, jonka reunassa kohde on, muodostaa alavan laakson, joka kulkee E- suunnassa. Asuinpaikan kohdalla on pellossa kumpare, jonka laella ja ylärinteillä asuinpaikka on sijainnut. Kumpareen länsipuolella on hiekkakuoppa. Kohde löydettiin vuonna 1932 ja seuraava tarkistus tehtiin vuonna 1962 kun Matti Huurre inventoi alueella. Alueelta oli varhaisemmin löytynyt mm. kourutaltoa, poikkikirves, keramiikkaa, hioimia jne. Huurteen inventoinnin aikana pello oli kesannolla, mutta siitä löytyi kuitenkin kolme kvartsiesinettä ja iskoksia.

Seuraavat tutkimukset paikalla teki Jan Fast vuonna 1998 ja 1999. Hän tutki peltokumpareen ja metsänreunan koekuopilla ja pienemmillä kaivausalueilla. Vuonna 1999 alueella avattiin yhteensä 120 neliometriä. Kaivaukset tehtiin osaksi koska pellonpuolista aluetta uhkasi hiekanotto koska vieressä olevaa hiekkakuoppaa haluttiin laajentaa. Kaivausten tuloksena oli koko alueelta asuinpaikkalöytöjä, jotka ajoittavat asuinpaikan nuoremmalle varhaiskampakeramian ajalle (n. 4500-4000 e.Kr. (cal)) ja nuorakeramiikan ajalle (3200-2300 e.Kr. (cal)). Fastin mukaan pellon puolella olevat alueet olivat kaivausten jälkeen valmiiksi tutkittu koska se oli mm. jo entuudestaan heikosti säilynyt, mutta metsänpuoleisen alueen hän pitää edelleen kiinnostavana tulevia tutkimuksia varten.

Inventoinnin 2004 aikana alue tarkastettiin uudelleen. Kohde todettiin olevan edelleen samassa tilassa kun kaivausten jälkeen eli hiekanottoa ei ole koskaan ilmeisesti tapahtunut. Kaivausalueet olivat helposti löydettävissä koska ne olivat kaikki jätetty auki, myös ne, jotka sijaittivat metsän puolella. Kaivausalueiden reunat ovat osittain sammaleen peitossa ja osittain ovat sortuneet. Metsänpuoleisen kaivausalueen reunan sortumasta löytyi keramiikkaa.

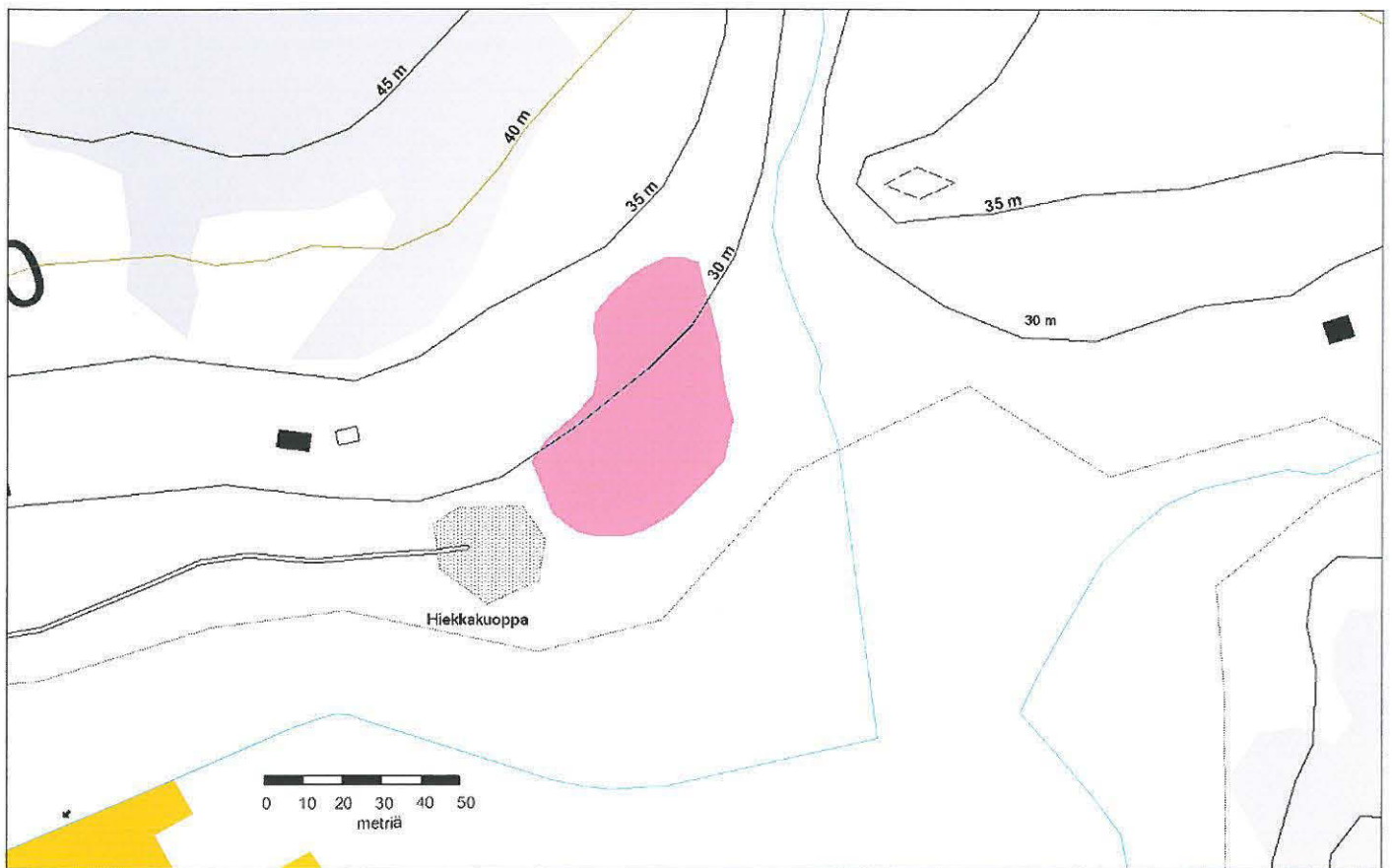
Yhteenveto, tulkinta ja huomautuksia

Kohde on säilynyt hiekanotosta, mutta ilmeisesti se alue, mikä olisi tarkoitettu hiekanottoon, Fast tulkitsi kaivaneensa loppuun. Kohde jatkuu kuitenkin metsän puolelle ja ainakin siltä osin se pitäisi suojata. Kaivausalueet ja koekuopat, jotka myös metsän puolella ovat auki, pitäisi ehdottomasti peittää mahdollisimman pian. Muuten alue voi vuosien mittaan tuhoutua veden, lumen, eläinten, ihmisen ja jopa tuulen erodoivan vaikutuksen johdosta.



H Jansson ja J Latikka

YIT



Espoonkartanon inventointi 2004

H Jansson

Yleiskartta Kläppkärr - kohteen rajaus
Piirtäjä Jakko Latikka

Kohteen koordinaatit:
P 6679 858 I 3366 228 Z 25-35 m

 Kohteen rajaus
(perustuu aiakisempiin tutkimuksiin ja maastohavaintoihin v 2004)

 KK 14 Löydötön koekuoppa

 KK 80 Koekuoppa josta tuli löytöjä

 Pelto

 Niitty/metsittynyt pelto

 Haka/puisto

 Asuinrakennus

 Muu rakennus

 avokallio ja jyrkänne

 Tie ja polku

 Vesi

 Oja/puro





Kuva 23: Yleiskuva Kläppkärristä. Kaakosta.



Kuva 24: Kuvassa kaivauksilta peittämättä jäänyt kaivausalue. Lounaasta.

Espoonkartanon inventointi 2004 - Esihistorialliset kohteet

Inventointinumero 14

MJ REK 4901 0014 KRONBERG

Kohdenimi	Kronberg S-osa
Alue	Perinki
Kunta	Espoo
Lukumäärä	1
Inventoija	Henrik Jansson

Mj-tyyppi	irtolöytöpaikat
Ajoitus	kivikautinen
Luokka	
Pinta-ala	n. 5000 m2*?
Pvm	18.05.2004

Sijaintitieto

Sijainti Sijaitsee n. 930 m luoteeseen Espoon kartanon päärakennuksesta

P	6679755
I	3365878
Z	20-25 m

Paikannuskommentit Keskellä aiemmin merkittyä aluetta

Takymetripiisteet

Omistajatiedot

RNo	49-450-2-11
Omistaja	Perikunta Wolff Matilda
Osoite	Solgård 65610 MUSTASAARI

Muut omistajat	Wolff, Ivar Wolff, Edvin Wolff, Ragnhild Linnea, Framnäsängen 4 A 1202230 ESPOO
-----------------------	--

Tutkimushistoria, löydöt, havaintokuvau

Aikaisemmat tutkimukset Huurre 1962: KM 15527
Aikaisemmat löydöt: KM 5546:6 Hioin, KM 7623:16 Oikokirveen puolikas, KM 6702:3-4 Nelisivuinen tasataltta ja eteläsuomalainen tasataltta, KM 3798:1 Poikkikirves, KM 8286:20 Riipuskovasin, KM 9662:3 Tasataltta, KM 9801:14 Suippohamaraisen reikäkirveen katkelma, KM 9801:15 Jauhinkiven puolikas, KM 9940:15 Oikokirves

Lähikohteet Hemkärr 2: 150 m kohti etelää
Hemkärr 1: 300 m kohti länttä
Sperrinas: 370 m kohti luodetta

Havainto-mahdollisuus

Havainto-kuvaus

Toimenpiteet maastossa Tarkastus, kartoitus, koekuopitus

Inventoinnin löydöt KM 34744: 1-2

Ympäristötiedot

Maastotyyppi 1	Pelto
Maastotyyppi 2	Lehtimetsä
Maastotyyppi 3	Tuore kangasmetsä

Puusto 1	Koivu
Puusto 2	Mänty
Puusto 3	Kuusi

Aluskasvillisuus 1	Heinä
Aluskasvillisuus 2	
Aluskasvillisuus 3	

Kasvuston tiheys Harva

Vallitsevat maa-ainekset 1	Savi
Vallitsevat maa-ainekset 2	Siltti
Vallitsevat maa-ainekset 3	Hiekka

Kasvillisuuden ja maaperän kuvaus



H Jansson ja J Latikka



Espoonkartanon inventointi 2004 - Esihistorialliset kohteet

Inventointinumero

14

Kohdenimi

Kronberg S-osa

Alue

Perinki

Kuvaus

Kronbergin kohde sijaitsee Peringin tilan itä-kaakkois puolella paikalla, missä Peringintie kääntyy jyrkästi kohti länsi-luodetta ja Sperringsin tilaa. Oikealle haarautuu Läpisuontie, joka aikaisemmin on vienyt Mynttilään asti, mutta nykyään se on osittain niin huonossa kunnossa ettei autolla pysty ajamaan sitä pitkin. Risteyksen pohjoispuolella sijaitsee Kronbergin talo (Peringintie 5, Huurre: entinen "Lindgrenin paikka"), jonka eteläpuolelta olevasta puutarhasta on löytynyt kaksi kiviesinettä. Risteyksen lounaiskainalossa sijaitsevan riihen kohdalta on löytynyt niin ikään kaksi kiviesinettä ja tämän lisäksi Huurre löysi inventoidessaan aluetta kvartsikaapimien samalta alueelta. Myös Kronbergin talon itäpuoleiselta naapurin tilalta on löytynyt useita kiviesineitä lähinnä Läpisuontien pohjoispuolelta sekä lähempänä Kläppkärrin asuinpaikkaa.

Kohde sijaitsee terassimuodostelmalla, joka Peringin Läpisuontien tiestä noin 20-40 m loppuu. Tien pohjoispuolella maasto nousee loivana rinteinä niiltä osin, missä se säilynyt asutukselta. Tien pohjoispuoli on rakennettu osin, mutta länsiosaltaan rinne on lähinnä kuivaa kangasmetsää. Alueelle on kaivettu useita hiekkakuoppia. Kohti luodetta sijaitsee Sperringsin asuinpaikka. Peringintien etelälaidassa on kapea niitty ja metsäinen alue, jossa on myös hevoshaka sekä risteyksen kupeessa vanhan riihen perustukset. Tämän alueen eteläpuolella alkaa vanhaa peltoa, joka nykyään on marjapensasviljelyksenä. Pensaiden välit käveltiin, mutta siinä kasvoi runsaasti rikkaruohoa ja kasveja, joten alueelle piti myös kaivaa koekuoppia.

Inventoinnissa 2004 tutkittiin vain risteyksen lounais- ja kaakkoispuoli, koska Läpisuontien ja Pekingintien pohjoispuoli ei kuulunut inventointialueeseen. Risteyksen lounaispuolelle kaivettiin viisi koekuoppaa (KK 101-105), joista KK 101 ja KK 102 sijoitettiin Huurteen mainitseman riihen läheisyyteen. Riihestä on ainoastaan perustan kiveys jäljellä ja sen ympärillä kasvaa hyvin tiheä pensaikko. kaakkoispuolelle kaivettiin yksi koekuoppa (KK 106), aivan Läpisuontien eteläpuolelle hevoshaan pohjoispuolelle. Näiden lisäksi Pekingintiessä on leikkaus aivan risteyksen eteläpuolella, jonka profiilia avattiin ja tutkittiin noin 30 metrin alueella alkaen risteyksen kohdalta (profiili 1).

Risteyksen lounaispuolelle kaivetussa KK 101:ssä ei tullut löytöjä. Pintamaan alta osuttiin kovaan ruskeaan siltinsekaiseen savikerrokseen, joka noin 30 cm syvyydessä muuttui vaaleaksi saveksi. KK 102:ssa osuttiin myös samanlaiseen savikerrokseen, mutta kuopasta löytyi yksi kvartsi-iskos sekä jonkin verran tiilimurskaa. KK 103 sijoitettiin KK 101:stä kohti länttä noin 50 m Peringintien eteläpuolella sijaitsevan hevoshasta kohti kaakkoa. Koekuopan maannos muuttui pintamaan alla ruskeaksi savensekaiseksi hiekkakerrokseksi, joka noin 20 cm syvyydessä muuttui punertavan ruskeaksi saveksi. Koekuopasta löytyi yksi pala esihistoriallista keramiikkaa ja tiilimurskaa. KK 104 sijoitettiin KK 103:sta kohti lounasta, pensasviljelyn yläosaan. Koekuopassa osuttiin noin 30 cm syvyydessä siltinsekaiseen vaaleanruskeaan saveen. Kuopasta löytyi hieman tiiltä. KK 105 kaivettiin Peringintien eteläpuolelle noin 18 m kohti etelää hevoshasta. Koekuopassa maannos muuttui vaaleanruskeaksi saveksi noin 28-30 cm syvyydessä ja kuoppa oli löydötön.

KK 106 kaivettiin risteyksen kaakkoispuolelle pari metriä Läpisuontien eteläpuolelle siinä olevan hevoshaan pohjoisreunaan. Noin 30 cm syvyydessä osuttiin vaaleanruskeaan saveen ja kuoppa oli löydötön. Paikka oli ainoa alueella, joka näytti säilyneen ilman muokkauksia, joten siksi sinne kaivettiin ainoastaan yksi koekuoppa. Sen sijaan Peringintien itäprofiilia pystyttiin tienleikkauksen vuoksi tutkia. Noin 15 m risteyksestä maaperä oli lähinnä hiekkaa, jonka jälkeen se hyvin selväräjaisesti muuttui saveksi. Mitään löytöjä tai muita viitteitä asuinpaikasta ei löytynyt.

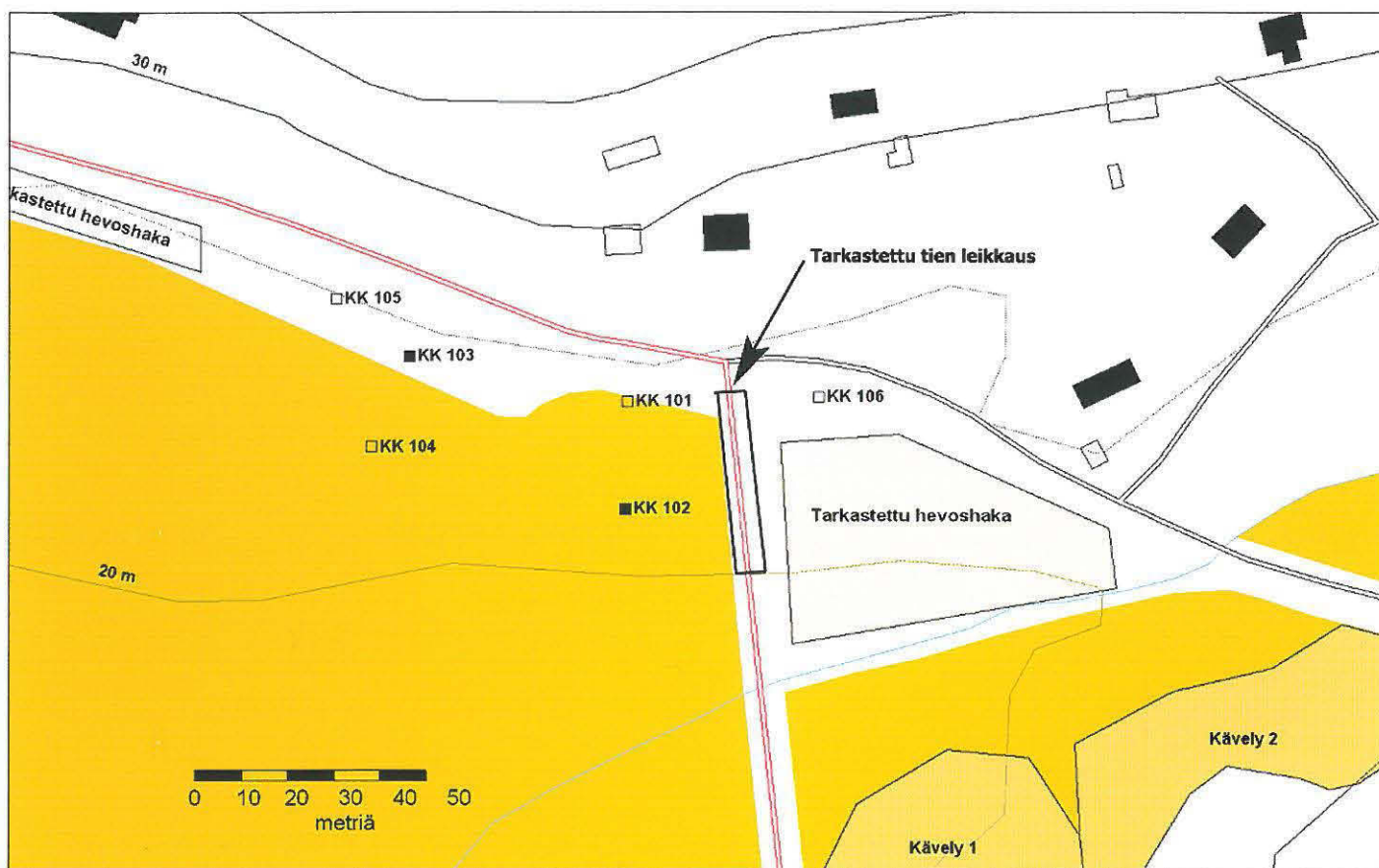
Yhteenveto, tulkinta ja huomautuksia

Kohteelta ei löytynyt mitään asuinpaikkaan viittaavaa, mutta täytyy muistaa, että monet löydöt ovat löytyneet tien pohjoispuolelta mihin inventointi ei tällä kertaa ulottunut. Tutkimusten valossa näyttääkin siltä, että varsinainen asuinpaikka, joka näyttää useiden löytöjen valossa todennäköiseltä, sijaitsee lähinnä tien toisella puolella ja inventoinnissa löydetty yksittäiset löydöt olisivat täältä alun perin.



H Jansson ja J Latikka

YIT



Espoonkartanon inventointi 2004

H Jansson

Yleiskartta Kronberg S-osa kohteesta - alueella tehdyt maastotyöt ja havainnot
Piirtäjä Jakko Latikka

Kohteen koordinaatit:
P 6679 755 I 3365 878 Z 20-25 m



- KK 14 Löydötön koekuoppa
- KK 80 Koekuoppa josta tuli löytöjä

- Pelto
- Niitty/metsittynyt pelto
- Haka/puisto
- Asuinrakennus

- Muu rakennus
- avokallio ja jyrkänne
- Tie ja polku
- Vesi



Kuva 23: Yleiskuva Kronbergistä. Kohde sijaitsee nuolien välissä. Lounaasta.



Kuva 24: Kuva tien itäpuolella olevan leikkauksen profiilista. Lännestä.

Espoonkartanon inventointi 2004 - Esihistorialliset kohteet

Inventointinumero 15

Kohdenimi Hemkärr 2
Alue Perinki
Kunta Espoo
Lukumäärä 1
Inventoija Henrik Jansson

Mj-tyyppi Asuinpaikka
Ajoitus kivikautinen
Luokka
Pinta-ala 1300 m²
Pvm 19-21.05.2004

MJ REK:

49 01 0015
Hemkärr pohjoinen
49 01 0116
Hemkärr 2

Sijaintitieto

Sijainti Sijaitsee n. 1,1 km luoteeseen Espoonkartanon päärakennuksesta

P 6679710 **Paikannuskommentit** Keskellä aluetta
I 3365534 **Takymetripiisteet**
Z 20-30 m

Omistajatiedot

RNo 49-450-2-11
Omistaja Perikunta Wolff Matilda
Osoite Solgård
65610 MUSTASAARI

Muut omistajat Wolff, Ivar
Wolff, Edvin
Wolff, Ragnhild Linnea, Framnäsängen 4 A 1202230
ESPOO

Tutkimushistoria, löydöt, havaintokuvau

Aikaisemmat tutkimukset Matti Huurre 1962: KM 15538:1-2
Timo Jussila 1990: KM 25159:1-7 / 1989
Aikaisemmat löydöt: KM 3097:3 Tasataltan katkelma,
KM 3290:2 Kourutaltoa, KM 5406:2 Hiomalaaka, KM
7587:2 yksinkertainen reikäkirves, KM 9959:7
Keramiikkaa, KM 9717:4 Kirves, KM 10810:4 Kirveen
teelmä.

Lähikohteet Kronberg: n. 200 m kohti itä-
kaakkoa
Sperrinas: n. 150 m kohti
**Havainto-
mahdollisuus** Kohtalaiset
**Havainto-
kuvaus** Marjapensasviljely määräsi
koekuoppien sijaintia
**Toimenpiteet
maastossa** Tarkastus, pintapöimintä,
koekuopitus, kartoitus

Inventoinnin löydöt KM 34745: 1-6

Ympäristötiedot

Maastotyyppi 1 Pelto
Maastotyyppi 2 Niitty
Maastotyyppi 3 Tuore kangasmetsä

Puusto 1 Mänty
Puusto 2 Kuusi
Puusto 3

Aluskasvillisuus 1 Heinä
Aluskasvillisuus 2 Pensaikko
Aluskasvillisuus 3 Varvikko

Kasvuston tiheys Harva

Vallitsevat maa-ainekset 1

Vallitsevat maa-ainekset 2

Vallitsevat maa-ainekset 3

Kasvillisuuden ja maaperän kuvaus



H Jansson ja J Latikka

YIT

Espoonkartanon inventointi 2004 - Esihistorialliset kohteet

Inventointinumero

15

Kohdenimi

Hemkär 2

Alue

Perinki

Kuvaus

Matti Huurre on merkinnyt koko Hemkärin alueen pohjoisosaa yhdeksi laajaksi asuinpaikka-alueeksi. Huurre paikallisti asuinpaikan erityisesti kahdelle alueelle, nimittäin Peringintiestä 30 m kohti etelää ja Kronbergista n. 100 m länsi-lounaaseen sekä Sperringsin eteläpuolella sijaitsevan peltokumpareen yläreunalle noin 100 m Sperringsin tilasta. Timo Jussila inventoi alueen vuonna 1990 ja hän merkitsi myös karttaan koko pohjoisrinteen yhdeksi laajaksi asuinpaikka-alueeksi. Hän kuitenkin tekstissään mainitsee samaisen peltokumpareen pääasialliseksi löytöalueeksi, josta oli löytynyt runsaasti esineistöä. Raportin mukaan kohde jatkuisi myös kumpareen länsirinteeseen noin 18-19 mpy olevalle korkeudelle.

Kohde sijaitsee Hemkär nimisen peltoalueen luoteis osassa. Suurin osa alueesta on marjapensasviljelyksenä, mutta se on pohjoisosiltaan niittyä, hevoshakaa ja pensaikkoo. Viljelyksen pohjoisosaa muodostaa luonnollisen terassimuodostelman, jonka reuna kulkee 20 metrin käyrän molemmiin puolin. länsiosassa terassi nousee kummuksi, joka on yllä mainittu peltokumpu. Tutkimukset keskitettiin tälle alueelle sekä siitä kohti koillista osittain pellolle ja osittain sen yläpuolella olevaan rinteeseen.

Alueelle kaivettiin yhteensä 15 koekuoppaa (KK 107-115) ja koepistot 1-5. Koepistot olivat lähinnä lapionpistoja, jotka kaikki olivat löydöttömiä. KK 107 sijoitettiin Peringin tilan alueelle Pekingintien pohjoispuolelle. Koekuopan tarkoituksena oli tarkastaa kohteen yläraja. Siitä ei löytynyt muuta kun paksu puuhiilikkerros heti pintamaan alta. Sen alla maannos jatkui hiekkana ilman mitään asutukseen indikoivaa. KK 108 sijoitettiin heti Peringintien eteläpuolella olevan niityn, joka on aikaisemmin ollut osa laajempaa peltoa ennen kun tämän reuna suoristettiin, pohjoisosaan. Koekuoppa sijaitsi vanhan pellon laidalla. Koekuopan maannos muuttui pintamaan alla noin 15-25 cm syvyydessä oranssinruskeaksi hiekaksi, jossa ei ollut löytöjä eikä kulttuurikerrosta. KK 109 kaivettiin edellisestä koekuopasta noin 20 m kohti etelää. Kuopan maannos muuttui pintamaan jälkeen noin 27-30 cm syvyydessä punaruskeaksi kerrokseksi ja sen jälkeen noin 40 cm syvyydessä oranssiksi hiekaksi. Kuopasta löytyi kuusi kappaletta pieniä pii-iskoksia ja yksi pieni keramiikan murunen. Punaruskea kerros voi olla yläosaltaan kulttuurikerros, mutta se voi myös johtua luontaisista prosesseista maaperässä. KK 109 läheisyyteen noin 16 m kohti koillista kaivettiin syvä mutta pieni koepisto. KK 110 sijoitettiin niityn luoteis osassa sijaitsevan kuopanteen, mahdollinen hiekkakuoppa, länsi puolelle. Kuopasta ei löytynyt kulttuurikerrosta eikä löytöjä. KK 111 sijaitsi edellisestä kohti lounasta noin 20 m, mutta siitä löytyi yksi kvartsi-iskos.

KK 112-115 sijoitettiin niittyalueen eteläpuolelle marjapensasviljelykseen. Sen lisäksi alueelle kaivettiin kaksi koepistoa (koepisto 1 ja 2). Kaikki kaivetut kuopat olivat tyhjä ja valtaosassa maaperä oli savea, mutta joissakin se oli hiekkaa.

KK 116-KK 119 sijoitettiin aikaisemmissa raporteissa mainitun peltokummun laelle niin, että koekuopat kulkivat rivissä noin itä-länsi suunnassa lakialueen ylitse. Alue on, kuten muutkin pellot, marjapensasviljelyksenä. KK 117-KK 119:stä löytyi multakerroksesta kvartsi-iskoksia ja KK 118:sta, joka sijaitsi kummun laella, löytyi palanutta luuta. Alla olevasta vaaleanharmaa siltistä ei löytynyt merkkejä muinaisjäänöksestä. KK 121 sijoitettiin Timo Jussilan mainitsemaan länsirinteeseen ja siitä löytyi multakerroksesta myös kvartsi-iskoksia. Kuopan pohjalla osuttiin harmaaseen saveen. Myös pintakerroksen multa oli hyvin savipitoinen. KK 122 kaivettiin kummun juurelle, tämän eteläpuolelle, koska löytöjä oli tullut myös alempana. Tämän maannos oli savea ja kuoppa oli löydötön.

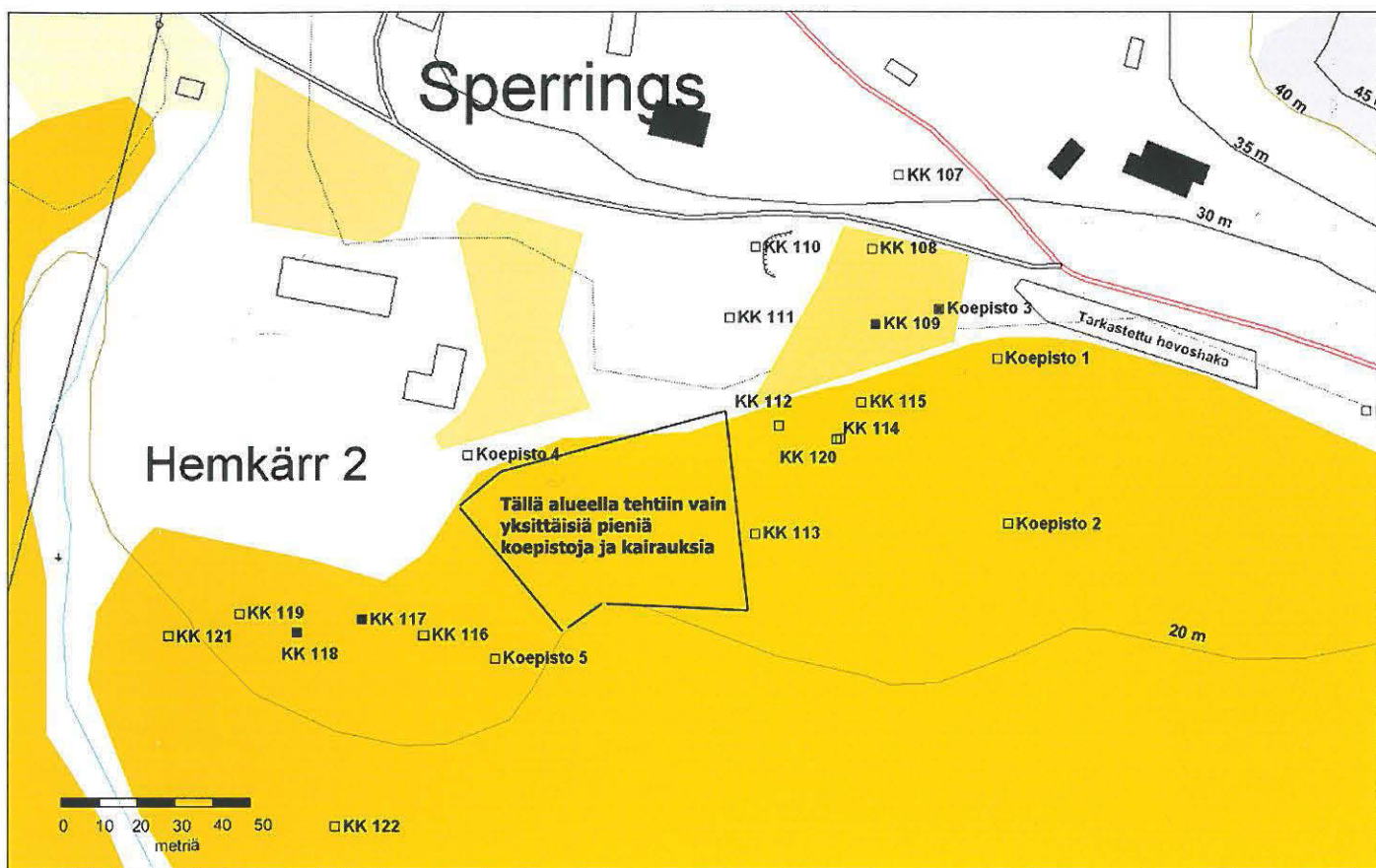
Yhteenveto, tulkinta ja huomautuksia

Koekuopissa tehtyjen havaintojen ja aikaisempien löytöjen perusteella alueella on kaksi löytökeskittymää, jotka voidaan luokitella muinaisjäänökseksi. Yksi sijaitsee niittyalueella Peringin tien eteläpuolella lähellä Peringin tilan päärakennusta. Toinen sijaitsee peltokumulla nykyisen hevoshaan ja tallin eteläpuolella. Kumpu on ollut niemen kärkiosalla ja varmaan suhteellisen avoimella paikalla kuten myös niityllä sijaitseva. Kyseessä voi siis olla lyhytaikainen oleskelu ja siten myös pienialaiset muinaisjäänökset. Tämä vaatii kuitenkin lisäselvityksiä. Etäisyyttä näiden kahden keskittymän välillä on noin 160 m, joten selvyden vuoksi niitä ei eroteta kahdeksi kohteeksi tässä raportissa vaikka alueella on tällä etäisyydellä olevia kohteita, jotka ovat erotettu.



H Jansson ja J Latikka

YIT



Espoonkartanon inventointi 2004 H Jansson

Yleiskartta Hemkär 2 - kohteella tehdyt tutkimukset
Piirtäjä Jakko Latikka

Kohteen koordinaatit:
P 6679 710 I 6679 710 Z 20-30 m

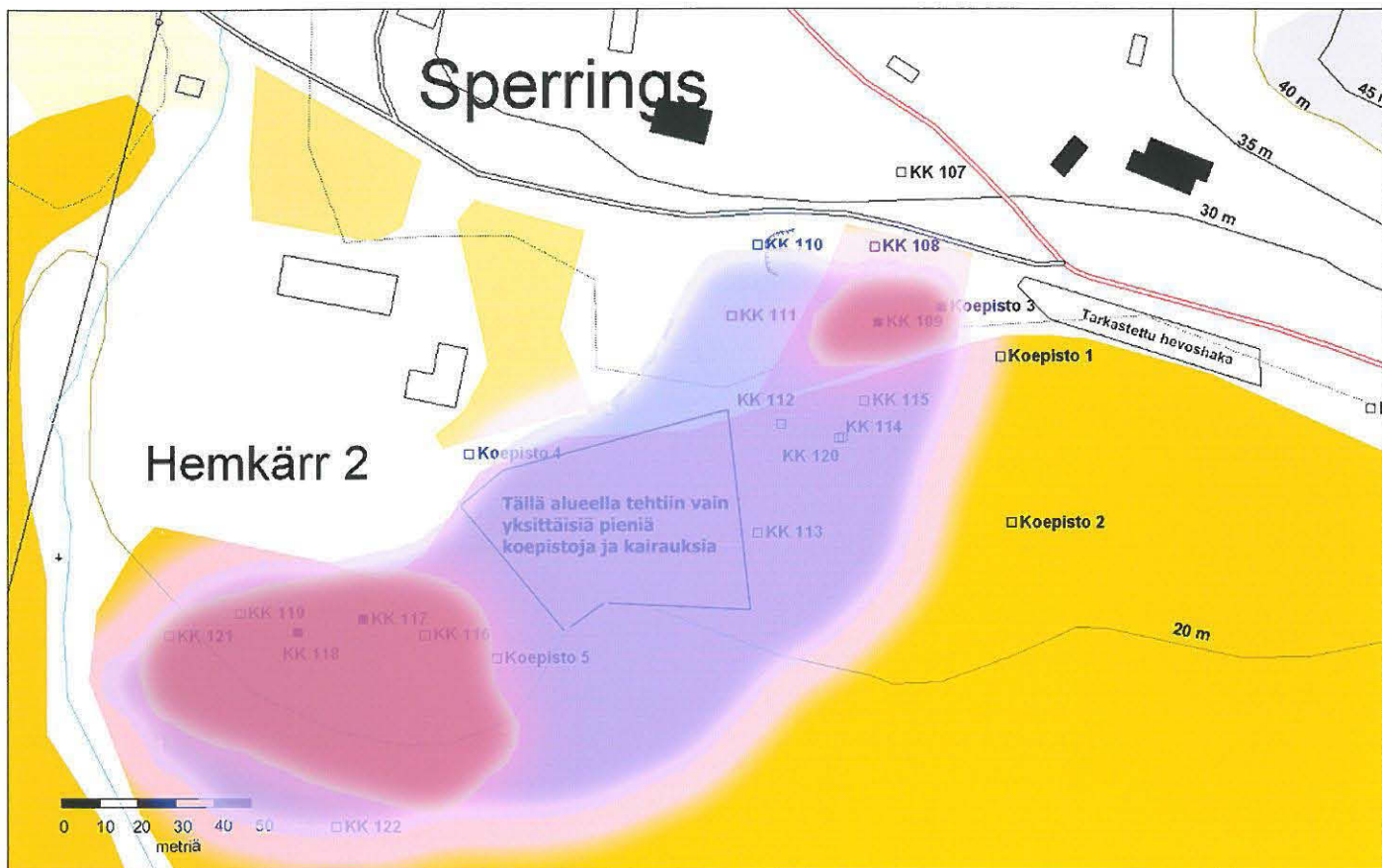


- KK 14 Löydötön koekuoppa
- KK 80 Koekuoppa josta tuli löytöjä

- Pelto
- Niitty/metsittynyt pelto
- Haka/puisto

- Asuinrakennus

- Muu rakennus
- avokallio ja jyrkänne
- Tie ja polku
- Vesi



Espoonkartanon inventointi 2004 H Jansson

Yleiskartta Hemkär 2 - kohteen rajaus
Piirtäjä Jakko Latikka/Henrik Jansson

Kohteen koordinaatit:
P 6679 710 I 6679 710 Z 20-30 m



- KK 14 Löydötön koeuoppa
- KK 80 Koeuoppa josta tuli löytöjä

- Pelto
- Niitty/metsittynyt pelto
- Haka/puisto
- Asuinrakennus

- Muu rakennus
- avokallio ja jyrkänne
- Tie ja polku
- Vesi
- Mahdollinen muinaisjännösalue
(Rajaus perustuu maastohavaintoihin ja aikaisempiin tutkimuksiin. Ei löytöjä/maaperä savinen)
- Muinaisjännösalue
(Löytöjä ja hiekkainen maaperä)



Kuva 25: Yleiskuva Hemkärriästä. Kohteen kaksi keskittymää merkitty nuolilla. Itä-kaakosta.



Kuva 26: HEini Hämäläinen ja Jaakko Latikka dokumentoi koekuoppaa Hemkärri 2:lla, keskellä marjapensaita. Koillisesta.

Espoonkartanon esihistoriallisten kohteiden inventointi 2004

Alustava yhteenveto havainnoista kenttätöiden aikana

YIT-yhtymän tilaaman ja Museoviraston toteuttaman inventoinnin Espoonkartanon omistamilla mailla yhtenä osiona oli alueen tunnettujen esihistoriallisten muinaisjäännösten tarkastus ja mahdollisten uusien esihistoriallisten kohteiden paikallistaminen. Alueelta oltiin aikaisemmissa inventoinneissa ja kaivaustutkimuksissa paikallistettu yhteensä 14 esihistoriallista kiinteää muinaisjäännöstä. Nämä olivat kaikki tulkittu kivikautisiksi asuinpaikoiksi. Suurin osa oli paikallistettu ja rajattu eri arkeologisissa inventoinneissa. Ainoastaan neljällä kohteella oli tehty arkeologisia kaivauksia.

Kaikki tunnetut kohteet tarkistettiin inventoinnin aikana ja suurimmalla osalla tehtiin ns. kohdennettua tarkkuusinventointia. Tällä tarkoitetaan tässä yhteydessä sitä, että kohteen paikallistamisen jälkeen pyrittiin koekuoppittamisella, peltoja kävelemällä ja havainnoimalla maastoa kohdentaa kohteen varsinainen sijainti sekä sen rajaus. Tämä todettiin tarpeelliseksi koska aikaisemmissa inventoinneissa oltiin resurssien puuttuessa tehty summittaisia ja nopeita tarkistuksia. YIT:n hankkeen luonteen vuoksi oli kuitenkin tarpeellista päästä tarkempaan tulokseen ja tästä johtuen valittiin edellä kuvailtu menetelmä. Kaikki koekuopat (kooltaan 0,4-1,0 m) ja muut toimenpiteet kuten kairaukset tai lapionpistot kartoitettiin takymetrin avulla. Sen lisäksi tehtiin tarpeen vaatiessa myös yleiskarttaa. Kartoitukseen käytettiin Espoon kaupungin kiintopisteverkostoa, jotka muunnettiin YKJ -koordinaattijärjestelmään. Kartoituksen tarkkuus oli pääasiassa +/- 10 cm, mutta osa kiintopisteistä oli niin vanhoja, että laskennallinen tarkkuus oli joitakin kymmeniä senttimetriä. Kartoitusten tarkkuus varmistettiin kartoittamalla kartalla valmiiksi näkyviä maastonmuotoja ja vertaamalla niitä toisiinsa.

Tulokset

Finns 1 (Alkuperäinen Finns S)

Alue on todennäköisesti alun perin koostunut laajasta moniperiodisesta asuinpaikka-kompleksista. Vuosisatojen 1800-1900 vaihteessa alueelta on otettu hiekkaa, joka on tuhonnut suurimman osan asuinpaikasta. Tämän suuren hiekkakuopan reunalta on löytynyt kivikautisia löytöjä tyypillisestä kampakeraamiselta ajalta ja nuoremalta kampakeraamiselta ajalta sekä nk. Kiukaisten kulttuurin ajalta. Ensimmäiset tutkimukset paikalla teki Aarne Äyräpää vuonna 1925-1926, jolloin hän kaivoi hiekkakuopan itäreunaa useilla kaivausalueilla. Vuonna 1955 Ari Siiriäinen teki kaivaukset alempana rinteessä ja 1991 Tryggve Gestrin tutki asuinpaikan alareunaa koska paikalle oltiin tekemässä kevyen liikenteen väylää. Tutkimusten yhteenvetona voi sanoa, että alueella on säilynyt asuinpaikan reuna-alueita tyypilliseltä kampakeramiikan ajalta Kiukaisten kulttuuriin saakka. Kohde on mielenkiintoinen koska se ulottuu eri korkeuksille, jolloin kohteen horisontaalistratigrafiaa voidaan helposti tutkia. Alempana sijaitseva Kiukaisten kulttuurin ajan asuinpaikka oli runsaslöytöisempi ja ennen kuin Kaukalahden väylä vedettiin 1950-luvulla, se oli myös paremmin säilynyt.

Ensimmäisellä käynnillä havaitsimme, että maisema oli muuttunut viimeisten tutkimusten jälkeen. Hiekkakuoppaa ei enää voinut selkeästi havaita maastossa ja maisema oli kasvanut umpeen. Hiekkakuoppa peitettiin Kehä III rakennettaessa sieltä kaivetulla savella. Tästä johtuen esimerkiksi sen reunoja oli paikoitellen hyvin vaikea löytää. Tämä vaikeutti myös aikaisempien tutkimusten jälkien havaitsemista, koska ne olivat kaikki sijainneet hiekkakuopan ympärillä. Kairauksin ja maastoa tutkimalla saatiin nämä kuitenkin suurin piirtein paikallistettua.

Aluetta tutkittiin koekuopilla niin, että aloitettiin kohteen N- ja E-osasta, josta siirryttiin systemaattisesti kaivamalla kohti S ja W. Yhteenvetona voi todeta, että ilmeisesti hiekkakuopan E-puolella ei ole enää säilynyttä asuinpaikkaa jäljellä. Jo Äyräpää totesi kaivaessaan, että hänen mielestään kaivausalueet sijaitsivat asuinpaikan reunalla. Koska hän tutki koko hiekkakuopan sen puoleista reunaa, ryhmämme testasi sen E-puoleista aluetta, josta ei tehty siis löytöjä. Sen sijaan hiekkakuopan W- ja SW-puolella on kaistale asuinpaikkaa säilynyt. Tältä alueelta oli Siiriäinen löytänyt hiekkakuopan reunasta palan kampakeramiikkaa, mutta mitään tutkimuksia siinä ei oltu tehty ennen. Ko. alueelta löytyi ylempänä heikko kulttuurikerros, jossa kuitenkin suhteellisen runsaasti tyypillisen kampakeramiikan aineistoa. Asuinpaikka hiekkakuopan ja terassin tai kallion reunan välille ja muodostaa siten kapean N-S kaistaleen, joka alempana hiekkakuopan S-puolella

laajenee hieman. Alempana aineisto ajoittuu luultavasti nuoremmalle kampakeramiikan ajalle vaikka löytöjen analysointi on vielä kesken. Säilynyt asuinpaikkakaistale ulottuu Kauklahdenväylän leikkaukseen saakka.

Vaikka kohteesta on säilynyt hyvin pieni osa, on tämä hyvin tärkeä, koska se on viimeisin alun perin laajasta asuinpaikkakompleksista vielä tutkittavissa oleva osa. Myös kaistaleen ulottuminen useille korkeuksille ja ilmeisesti siitä löytyvä moniperiodinen aineisto ja hyvin säilynyt horisontaalistratigrafia tekee siitä mielenkiintoisen. Tästä johtuen olisi ensisijaisen tärkeää, että tämä pieni fragmentti Finnsinmäen etelärinteen asuinpaikasta säilytettäisiin tulevaisuuden tutkijoita varten.

Finns 2 (Äyräpään alkuperäinen Finns S, Gestrinin alue C)

Espoonkartanolle johtavan tien W laitaa kaivetun viemäriojan profiilista havaittiin inventoinnin aikana mahdollinen kivetön kuoppaliesi, jonka ympäristöstä tuli pari pientä murusta esihistoriallista keramiikkaa. Palat olivat kuitenkin liian pieniä identifioitaviksi. Profiili tutkittiin ja siitä tuli lisäksi joitakin kvartsiesinettä. Tutkimuksen aikana ojan pohjalla oleva kallio panostettiin ja räjäytettiin pois, jolloin noin puoli metriä profiilista kaatui ojaan. Maa-aines käytiin läpi, mutta muuta kuin pari kvartssia ei löydetty. Liesi tuhoutui toimenpiteissä täysin.

Tästä löydöstä johtuen tutkittiin myös tien molempia puolia. Tien W-puolelle, jonka reunaan oja oli kaivettu, kaivettiin neljä kuoppaa, josta ainoastaan korkeammalla sijainneesta tuli joitakin kvartsiesineitä. Tien E-puolelle kaivetusta neljästä koekuopasta löydettiin sen sijaan runsaasti keramiikkaa ja eri kivilaji-iskoksia. Alueella oli myös havaittavissa kulttuurikerros kuoppien profiilissa. Tämä alue rajoittuu kohti E ja N kalliioon, joiden jyrkänteiden alla olevalla terassilla kohde sijaitsee. Espoonkartanolle johtava tie ja E-W suuntainen kevyen liikenteen väylä rajaa kohdetta kohti W ja S.

Alueella sijaitsee siis Finnsinmäki S1:stä asuinpaikkakompleksiin kuuluva alempi asuinpaikka, joka topografian vuoksi sijaitsee hieman erillään ylempänä ja kohti E sijaitsevaa laajaa asuinpaikkaa.

Finns 3 (uusi kohde)

Kohde paikallistettiin inventoitaessa edellä kuvattuja kohteita. Kalliolla, joka sijaitsee Finnsinmäen SW kulmassa, Finnsinmäki S1 ja S2 välissä, löydettiin kalliopohjalla sijaitseva mahdollinen latomus tai röykkiön pohja. Tämä sijaitsee avokallioalueen S osassa kallioterassilla. Kallion S osaa on vaikea arvioida koska se on leikattu tierakennusten yhteydessä, mutta todennäköisesti terassi ei ole jatkunut alunperinkään paljon kauemmas. Paikalta avautuu laajat näkymät sektorissa SW-SE.

Kiveys on sammaleen, heinän ja nuorten mäntyjen peittämä ja se koostuu 1-2 kivikerroksesta. Sen nykykuoto on lähinnä soikea pituusakselilla, joka kulkee NW-SE suuntaisesti. Kiveyksen mitat ovat:

NW-SE	=	4,10 m
NE-SW	=	2,20 m
Korkeus	=	0,30 m
Kivien läpimitta	=	0,30-0,40 m

Kyseessä on selvästi ihmisen tekemä kiveys, joka on kuitenkin hieman vaikea tulkita. Kyseessä ei todennäköisesti ole rajamerkki tai muu vastaava historiallisen ajan rakenne. Vastaavia matalia latomuksia on Uudeltamaalta löytynyt aiemmin, mutta saaristosta eikä Espoon mantereelta tunneta yksittäisiä kalliopohjaisia tällaisia. Ainakaan allekirjoittaneen tiedossa ei ole tällaisesta kohteesta. Saaristossa tämäntyyppiset latomukset ajoittuvat rautakaudella ja ainakin osa nuoremmalle rautakaudelle. Kiveys voi myös olla alun perin korkeampi, muodoltaan pyöreä röykkiö, koska osa siitä on mahdollisesti ainoastaan sinne heitettyjä kiviä. Myös laajemmalti kalliialueelta löytyy kiviä, jotka voisivat olla peräisin kiveyksestä. Tarkka kohteen tulkinta jää auki kunnes se voidaan kuoria kasvillisuudesta ja mahdollisia jatkotutkimuksia suoritetaan.

Backisåker

Alueelta on aikaisemmissa inventoinneissa tai tarkistuksissa raportoitu kivikautinen asuinpaikka ja ajoittamaton röykkiö. Koska alue ei ole YIT:n mukaan rakennusuhan alla ja sieltä oli selkeitä havaintoja sekä löytöjä, kivikautista kohdetta ei tarkistettu muilla

toimenpiteillä kuin maastokäynnillä. Entinen peltokohde sijaitsee nykyään osittain hyvin tiheään heinä- ja ryteikkökasvuston keskellä. Pelto on kuitenkin edelleen havaittavissa, mutta ei ole todennäköisesti pitkään aikaan ollut viljelty. Kohde on todennäköisesti samassa kunnossa kuin oli edellisessä inventoinnissa.

Alueella oleva rökkiö paikallistettiin myös. Historiallisten karttojen ja maastohavaintojen avulla selvisi, että tämä sijaitsee kahden pellon välissä. Myös sen ulkomuoto viittaa siihen, että kyseessä on ns. peltorökkiö. Ei tietenkään ole mahdotonta, että sen alla on esimerkiksi uuninpohja koska se sijaitsee juuri kahden vanhan pellon välissä, mutta inventoinnin perusteella se on tulkittu peltoraunioksi.

Finns W (Aikaisemmin mm. Finns, läntinen) ja Finns, Folkhögskolan, sauna (muinaisjäännösrekisterin nimi)

Kohteet tutki professori J.P. Taavitsainen koepistoilla ja inventoimalla 80-luvulla. Vaikka molemmille kohteille raportin mukaan kaivettiin kymmeniä koekuoppia ei alueelta löytynyt mitään. Taavitsaisen raportin mukaan alkuperäiset löydöt ovat todennäköisesti olleet yksittäisiä löytöjä eikä asuinpaikkalöytöjä.

Koska kohteet olivat jo tarkistettu, me emme tarkistaneet niitä muutoin kuin maastokäynnillä eikä mitään uutta havaittu niistä.

Mosabacken

Peltokohteelta oli alun perin löytynyt Kiukaisten tyyppin kirves. Matti Huurteen tekemän inventoinnissa se tarkistettiin ja hän löysi pari kvartsi-iskosta alueelta.

Aluetta käytetään nykyään hevoshakana ja se on siten ruohon peittämä. Alue tutkittiin koekuopilla, joita kaivettiin yhteensä 15 kpl koko sille alueelle, joka oli kartalle rajattu muinaisjäännökseksi. Maaperä alueella koostui hyvin kovasta harmaasta savesta, jonka pohjaa ei löytynyt yhdestäkään kuopasta. Yhdestäkään kuopasta ei tullut mitään löytöjä paitsi yhdestä, josta löytyi pieni tiilen kappale. Tutkimustemme perusteella emme voi pitää Mosabackenia kiinteänä muinaisjäännöksenä tai asuinpaikkana.

Kosthäll

Entinen peltokohde, joka nykyään on hevoshakana, sijaitsee aivan tallirakennuksen vieressä. Haassa oli jatkuvasti hevosia ja siksi emme pystyneet tarkastamaan kohdetta. Siitä on alun perin löytynyt keramiikkaa ja kvartsi-iskoksia. Hevoshaan ja tallirakennuksen välinen polku käveltiin läpi ja sen N-päästä löytyi joitakin epävarmoja kvartsi-iskoksia.

Parkskogen SW

Hingsthagen nimiseltä kohteelta, josta on löytynyt poikkikirves ja Kiukaisten tyyppin tasataltta, noin 70 m kohti NE tehtiin 12 kpl koekuoppia. Tutkittu alue sijaitsee kartanon puiston alueella, sen N puolella olevien laajojen nurmikenttäalueiden reunassa ja N osassa. Alueelta on aikaisemmin löytynyt myös reikäkivi. Tutkimuksissa paikallistettiin Espo by, mutta ei mitään esihistoriaan viittaavaa. Nurmikon pinnalta, avokallion juurelta, löytyi kuitenkin pala todennäköisesti tyyppillistä kampakeramiikkaa, jonka vuoksi lähialue tutkittiin useilla koekuopilla. Mitään muuta kivikautteen viittaavaa ei löytynyt ja maannos oli alueella hyvin sekoittunut, joka tulkittiin johtuvan siitä, että alueelle on mahdollisesti nurmikkaa tehtäessä tuotu maata muualta, jolloin myös keramiikkapala oli ajautunut mukana. Tätä tukee myös se seikka, että sekoittunut hiekka rajoittui kalliopaljastuman ympärille kun taas muualla ympäristössä näytti alkuperäinen maannos olevan savea.

Björkbacka

Kohde oli Matti Huurteen rajaama. Sen mukaan se sijaitsi pellossa Björkbacka -nimisestä torpasta, josta oli kivikautisia löytöjä, 100-200 m kohti SW. Kohde on kartalle rajattu niin, että se sijaitsee peltoterassilla metsäsaarekkeen SW, S ja E reunaa myötäillen. Huurre mainitsee, että erityisesti peltosaarekkeen SW ja S puolelta löytyi kvartsia. Keramiikkaa ei löytynyt.

Pellot olivat inventoinnin aikana oraalla ja siksi ne pystyttiin systemaattisesti kävelemään läpi seitsemällä kävelyllä, jotka kaikki dokumentoitiin. Pelloista ei löytynyt kuin yksittäisiä mahdollisia kvartsi-iskoksia. Suurin keskittymä näitä löytyi pellon N -reunasta, metsäsaarekkeen E -puolelta. Koska torpan ympäristö, joka oli istutettu koivuilla ja sen piha-alue, näyttivät myös potentiaalisilta, tutkimuksia jatkettiin koekuoppia kaivamalla

torpan suuntaan. Löytöjä ei tullut kuin yksittäisiä, kunnes päästiin tutkimaan itse torpan piha-alueita. Asuinrakennuksen E kulmasta noin 3 m kohti N tuli runsaasti löytöjä, keramiikkaa, kvartsi-iskoksia, pii-iskoksia jne. Koekuopan profiilissa oli selkeästi erottuva ns. likamaa- tai kulttuurikerros, joka syvyydeltään oli noin puoli metriä. Maaperä oli hienoa hiekkaa. Tutkimalla ympäristöä koekuopilla selvisi, että paikalla sijaitsee ilmeisesti runsaslöytöinen mutta hyvin rajoittunut asuinpaikka, kooltaan ainoastaan noin 40x40 m. Se on sijainnut hiekkaisella terassilla muinaisen salmen eteläsuussa. Keramiikka on edelleen analysoimatta.

Tutkimustemme perusteelle Björkbackan kohde ei sijaitse pelloilla, kuten se oli alun perin rajattu, vaan itse asiassa rajatulla alueella torpan asuinrakennuksen ympärillä. Täten sen sijainti siirtyi noin 200 m kohti NE.

Kläppkärr

Kohde sijaitsee Espoonkartanon alueen NE -osassa. Asuinpaikkaa tutki 1990-luvulla Jan Fast yhteensä 120 m². Fast mainitsee raportissaan, että kohteen S -osaa voidaan tutkimusten jälkeen pitää loppuun tutkittuna, mutta N -osa on edelleen ainoastaan alustavasti tutkittu ja pitää suojella myös tulevaisuudessa. Tarkastuksen aikana todettiin, että kaivausalueet olivat peittämättä ja ne näkyivät selvästi maastossa. Monessa vanhassa kaivausalueessa oli reunat alkaneet erodoitua todennäköisesti sadeveden, lumen jne. vaikutuksesta. Sortuneista reunoista löytyi vielä runsaasti löytöjä. Myös metsässä olevat kuopat olivat peittämättä.

Tulkintamme on, että paikalla sijaitseva asuinpaikka ei ole loppuun tutkittu ja koko Kläppkärrin asuinpaikka pitäisi edelleen suojella. Kaivauskuopat pitäisi ehdottomasti peittää lähitulevaisuudessa koska reunojen erodointi tuhoaa asuinpaikan säilynyttä osaa jatkuvasti.

Kronberg

Kohteelta on löytynyt runsaasti erilaisia kiviesineitä tienristeyksen, joka sijaitsee Kronbergin tilan tuntumassa, N- ja E-puolella. Alueella tehtiin pari koekuoppaa ja tarkistettiin tien leikkauksia. Risteyksen SW kulmassa oli rakennuksen perusta, joten siitä alue oli tuhoutunut myöhemmän maankäytön vuoksi. Paikalta ei löytynyt mitään esihistorialliseen kohteeseen viittaavaa. Tarkistus tosin rajautui Espoonkartanon alueelle, eli tien S-puolelle, joten voi olla mahdollista, että kohde sijaitsee N-puolella olevien omakotitalojen pihossa.

Hemkärr 1

Kohde on peltokumpare, joka nykyisin toimii hevoshakana, jonka laelta ja SW-rinteestä on Matti Huurre löysi aikaisemmassa inventoinnissa ajoittamaton keramiikanpala, kvartsitallta ja kvartsi-iskos. Alueelle tehtiin tiheällä resoluutiolla 9 kpl koekuoppia eikä mitään viitteitä esihistoriallisesta kohteesta löytynyt. Kumpareen laki ja ylärinteiden maannos koostui peltomullasta ja vaalean keltaisesta/harmaasta sterilistä hiekasta. Koekuopat olivat kaikki löydöttömiä.

Hemkärr 2

Kohde sijaitsee Sperringisin tallien S-puolella peltokumpareella. Alueelle on karttaan merkitty laaja asuinpaikka-alue. Koekuoppien perusteella siinä sijaitsee pieni asuinpaikka tai toiminta-alue tms., josta löytyi palanutta luuta, pii-iskoksia ja kvartsi-iskoksia. Tämä sijaitsee kumpareen laella, jossa on hyvin rajoittunut hiekkapatja tai -linssi. Kumpareen rinteet ovat maannoksestaan harmaata kovaa savea. Kohde on kooltaan joitakin neliömetriä.

Hemkärr 3 (Aikaisemmin Hemkärr pohjoinen)

Alueelta on löydetty useita kivikauden löytöjä. Kartalle on merkitty laaja asuinpaikka Sperringsin talon S-puoleisille pelloille, jotka tänä päivänä ovat marjapensasviljelyssä. Peltujen maannos osoittautui olevan harmaata kovaa savea. Kesannolla olevasta, N-osassa sijaitsevasta peltolahdekkeesta löytyi hieman pii- ja kvartsi-iskoksia. Ilmeisesti tällä alueella sijaitsee rajattu asuinpaikka tai toiminta-alue tms.

Hemkärr 2 ja 3 kohdalla tulkitsemme alueen siten, että siinä sijaitsee kaksi pienempää kohdetta yhden laajan kompleksin sijaan, joka on merkitty aikaisempiin inventointiraportteihin.

Sperrings

Sperringsin asuinpaikka on Aarne Äyräpää tutkinut 1900-luvun alussa. Kohteella ei ole tapahtunut paljon muutoksia ja Äyräpään tutkimusten avulla pystyy aika hyvin rajaamaan asuinpaikan sijainnin. Siksi alueelle ei tehty kuin maastokäynti.

Sperringsin, Hingsthagenin ja Granuddin asuinpaikalle tulemme palamaan raportoinnin yhteydessä keräämään lisää tietoja ja paremman näkyvyyden toivossa. Inventoinnin loppupuolella tiheä heinäkasvillisuus alkoi haitata peltoalueiden ulkopuolella tapahtuvaa inventointia.

Tunnettujen kohteiden lisäksi tarkastettiin myös topografisesti sopivia alueita, mistä ei tunnettu aikaisempia löytöjä. Nämä keskittyivät lähinnä Parkskogeniin ja Finnsin W puolelle.

Espoonkartanon inventointi 2004 - Esihistorialliset kohteet

Inventointinumero 16

Kohdenimi	Sperrings	Mj-tyyppi	0
Alue	Perinki	Ajoitus	kivikautinen
Kunta	Espoo	Luokka	
Lukumäärä	1	Pinta-ala	n 15 000 m ²
Inventoija	Henrik Jansson	Pvm	21.05.2004

Sijaintitieto

Sijainti Sijaitsee n. 1,2 km luoteeseen Espoon kartanon päärakennuksesta

P	6679930	Paikannuskommentit	Keskellä kohdetta
I	3365567	Takymetripiisteet	
Z	25-35 m		

Omistajatiedot

RNo	
Omistaja	
Osoite	

Muut omistajat

Tutkimushistoria, löydöt, havaintokuvau

Aikaisemmat tutkimukset Aikaisemmat löydöt ja Europaeuksen löydöt: KM 6702:1-2, KM 6718, KM 6764:1-2, KM 6912:7, KM 6791:2-5, KM 6984:1-2, KM 7102:1-6, KM 7299:8-13, 7908:16-18, 8041:12-13, KM 8206:20, KM 8229:1-117, KM 8313:1-168, KM 8321: 23-24, KM 8532:13, KM 8576:25, KM 9107:16-19, KM 9268:17, KM 9309:15-21, KM 9429:15-20, KM 9620:1-7, KM 9757:3-5, KM 9940:3-8, KM 9959: 1-6, KM 10810:5-9, KM 11186:1-6, KM 12142
Huurre 1962: KM 15538:3-7

Lähikohteet Hemkärr 2: noin 200 m etelään

Havaintomahdollisuus Kohtalaiset

Havaintokuvaus

Toimenpiteet maastossa Tarkastus

Inventoinnin löydöt

Ympäristötiedot

Maastotyyppi 1	Tuore kangasmetsä
Maastotyyppi 2	Pelto
Maastotyyppi 3	

Puusto 1	Mänty
Puusto 2	Kuusi
Puusto 3	Koivu

Aluskasvillisuus 1	Varvikko
Aluskasvillisuus 2	Sammal/jäkälä
Aluskasvillisuus 3	Heinä

Kasvuston tiheys Harva

Vallitsevat maa-ainekset 1	Hiesu
Vallitsevat maa-ainekset 2	Hiekka
Vallitsevat maa-ainekset 3	Kivi

Kasvillisuuden ja maaperän kuvaus



H Jansson ja J Latikka



Espoonkartanon inventointi 2004 - Esihistorialliset kohteet

Inventointinumero

16

Kohdenimi

Sperrings

Alue

Perinki

Kuvaus

Sperringsin asuinpaikka sijaitsee Hemkärr nimisen peltoalueen, joka nykyään on marjapensasviljelyalueena, pohjoispuolella alueella, joka kivikaudella on ollut salmen kohdalla. Alue on ns. voudin asunnon mailla, joka nykyään toimii lähinnä hevostilana. Aluetta leikkaa pieni harjumuodostelma, jolla sijaitsee talo ja jolla alueen ensimmäinen tutkija Aarne Europaeus teki ensimmäisiä kaivauksiaan 1923. Vuonna 1924 Europaeus jatkoi tutkimuksiaan asuinpaikan eteläosissa. Tutkimusten tuloksena oli runsas määrä varsinkin varhaiskampakeraamista aineistoa.

Aluetta inventoi Matti Huurre vuonna 1962, jolloin hän löysi joitakin kvartsi-iskosta mm. Forsbackaan vievän tien itäreunasta.

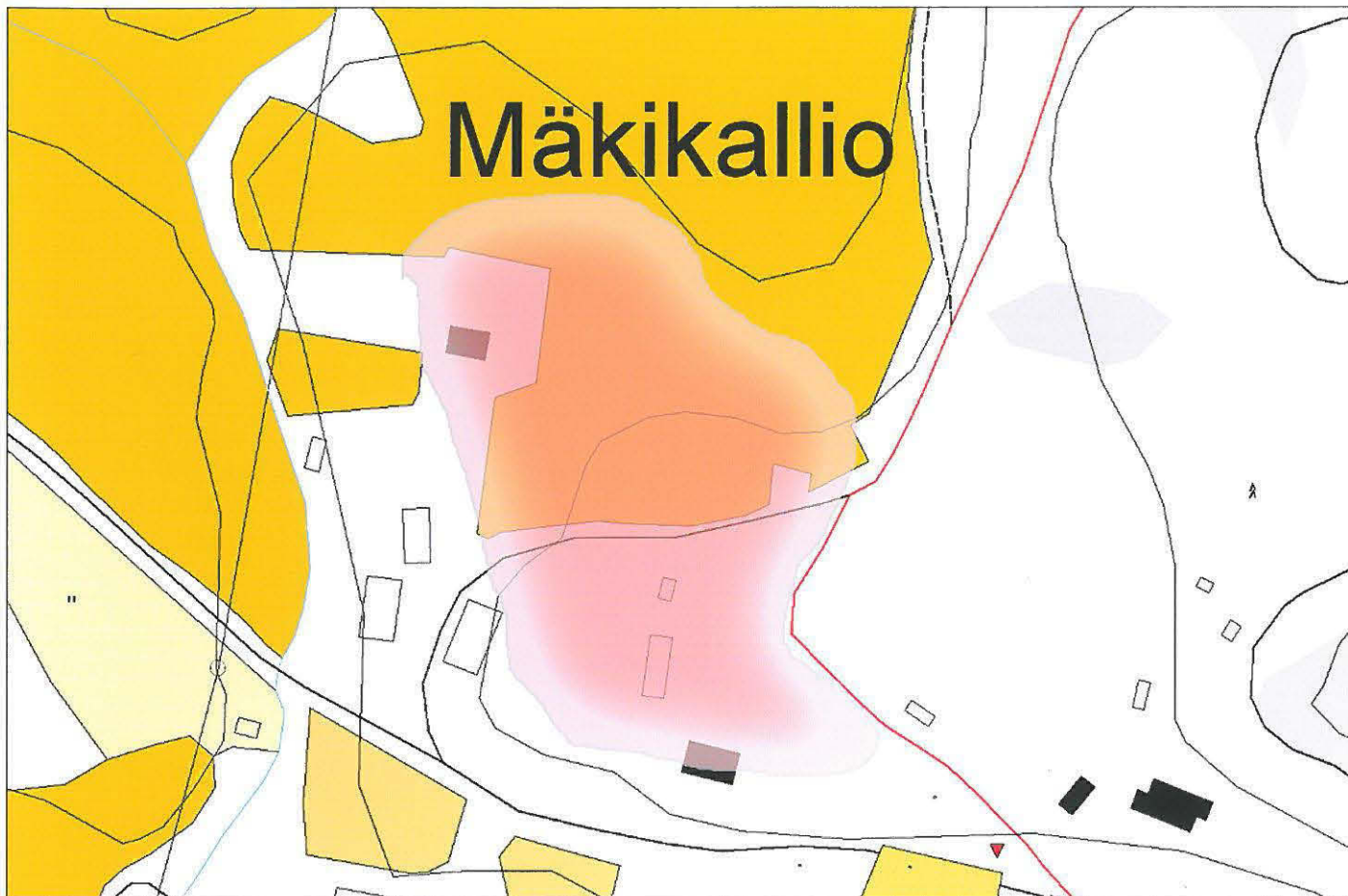
Yhteenveto, tulkinta ja huomautuksia

Koska alue oli tutkittu moneen otteeseen ja siinä ei ollut paljon muutoksia tapahtunut sekä kohteen rajat olivat edelleen selvästi löydettävissä ei tehty alueella kuin maastotarkastus. Asuinpaikan rajat pitävät edelleen suurin piirtein paikkansa ja kohde on selkeästi tärkeä sellainen, joka pitää säilyttää tulevaisuudessakin.



H Jansson ja J Latikka





Espoonkartanon inventointi 2004 H Jansson

Yleiskartta Sperrings - kohteen rajausta
Piirtäjä Jakko Latikka/Henrik Jansson

Kohteen koordinaatit:
O 6679 930 I 3365 567 Z 25-35 m



□ KK 14 Löydötön koekuoppa

■ KK 80 Koekuoppa josta tuli löytöjä

 Pelto

 Niitty/metsittynyt pelto

 Haka/puisto

 Asuinrakennus

 Muu rakennus

 avokallio ja jyrkänne

 Tie ja polku

 Vesi

 Kohteen rajausta
(Perustuu aikaisempiin tutkimuksiin,
maastohavaintoihin ja löytöihin v 2004)

Muita tutkittuja alueita, joissa ei havaittu muinaisjäännöstä (Alueet näkyvät liitteenä olevassa kartassa, johon on merkitty tutkitut alueet)

Kohde: Parkskogen

Kylä: Espoonkartano

Koordinaatit: P 6679 226 I 3366 168 Z 20-30 m

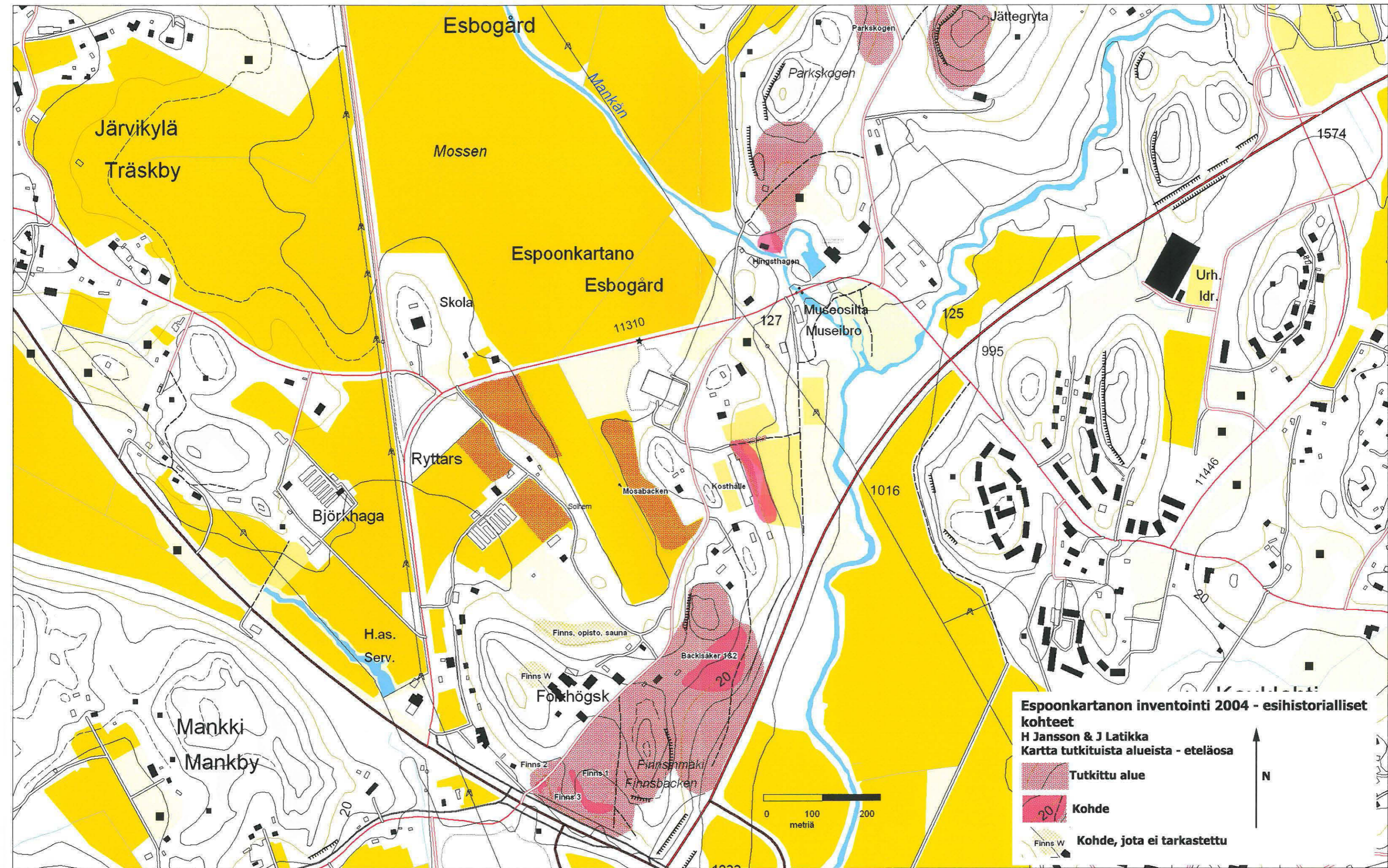
Kohde sijaitsee molemmin puolin Peringin tilalle vievää tietä. Tien länsi puolella oleva rinne tutkittiin neljällä koekuopalla ja koepistoilla koska sen topografia vaikutti potentiaaliselta ja tilaajan mukaan alue on potentiaalinen rakennusalue. Rinteen lisäksi myös tien itä puoli ja siinä sijaitseva kallio tutkittiin.

Kohde: Rytters

Kylä: Espoonkartano

Koordinaatit: P 6678 486 I 3365 590 Z 15-20 m

Kohde tarkistettiin koska sen topografia oli potentiaalinen kivikautiselle asuinpaikalla ja Huurteen raportissa mainitaan alue mahdollisena löytöpaikkana. Ryttersiin vievän tien pohjois- ja eteläpuoli tutkittiin peltokävelynä, mutta muuta muinaisjäännökseen viittaavaa ei löytynyt kuin joitakin epävarmoja kvartsipaloja.



Espoonkartanon inventointi 2004 - esihistorialliset kohteet
 H Jansson & J Latikka
 Kartta tutkituista alueista - eteläosa

Tutkittu alue
 Kohde
 Kohde, jota ei tarkastettu

N ↑



Espoonkartanon inventointi 2004 - esihistorialliset kohteet

H Jansson & J Latikka

Kartta tutkituista alueista - pohjoisosa

 Tutkittu alue

 Kohde

 Kohde, jota ei tarkastettu



Mäkikallio

Sperrings

Klappkärr

Hemkär 2

Perinki Sperrings

Hemkär 2

Kronberg

Björkbacka

Hemkär 1

15 m

Espoonkartano

Esbogård



Hiidenkirnu

Jättegryta

Parkskogen

40