

Arkiest n. 169/6.Y.1992

Kesällä 1959 suoritti allekirjoittanut Euran pitäjän kiinteiden muinaisjäännösten luetteloinnin Euran pitäjän historiantoimikunnan varoilla. Ensisijaisena lähteenä on käytetty Kansallismuseon Esihistoriallisen osaston topografista arkistoa, maanmittaushallituksen ja paikannimiarkiston lähteitä sekä kirjallisuutta, josta on ohessa luettelo. Jokaiselle muinaisjäännökselle on annettu juokseva numero sen mukaan kuin työ maastossa on edistynyt. Seuraavassa niitä ei ole esitelty numerojärjestyksessä, vaan kertomus on jaoteltu lukuihin muinaisjäännöksen laadun mukaan kronologisessa järjestyksessä. Kussakin luvussa on muinaisjäännökset esitelty kylittäin, jolloin aina ensimmäisenä on käsitelty kirkonkylä, sitten Vahe, Kauttua jne.

Kiinteiden muinaisjäännösten inventoinnin onnistuminen riippuu aina suureksi osaksi siitä, missä määrin työn suorittaja saa paikkakuntalaisilta opastusta. Tässä suhteessa työskentely Eurassa onnistui parhaalla mahdollisella tavalla, ja parhaana todisteena siitä ovat ne lukuisat uudet esinelöydöt, jotka tältä matkalta saatiin museon kokoelmiin. Kertomuksen lopussa on luettelo näistä löydöistä ja niiden löytäjistä. Kaikkia heitä ja muita jotka opastivat minua tässä työssäni haluan yhteisesti kiittää.

Helsingissä huhtikuun 29 pnä 1960.

Anna-Liisa Hirviluoto
Anna-Liisa Hirviluoto.

Sisällys.

Kivikautiset irtolöydöt:

Kirkonkylä	s.	1-2
Vaheen kl.	s.	2-3
Kauttua	s.	3-7
Mestilä	s.	7-8
Naarjoki	s.	8-11
Turajärvi	s.	11-14
Sorkkinen	s.	14-18, 21
Kahala	s.	18
Vaanii	s.	19
Pappila	s.	20
Luvalahti	s.	20
Luistari	s.	20

Kivikautiset asuinpaikat:

Vaheen kl.	s.	22-24
Kauttua	s.	24-27
Naarjoki	s.	27-30
Turajärvi	s.	30-34
Sorkkinen	s.	34-35
Pappilan kl.	s.	35-36

Kivikautiset haudat:

Vaheen kl.	s.	37-38
Kauttua	s.	38
Naarjoki	s.	38-39

Pronssikautiset hiidenkiukaat:

Vaheen kl.	s.	39-40
Mestilä	s.	40-41
Turajärvi	s.	41

Kahalan kulma	s. 41-42
Sorkkinen	s. 42-43
Vaani	s. 43

Rautakautiset kummut ja rauniot:

Kirkonkylä	s. 44-45
Vaheen kl.	s. 46-47
Kauttua	s. 45-46, 47-53
Mestilä	s. 53
Vaani	s. 54

Rautakautiset ruumishaudat:

Kirkonkylä	s. 55-56
Vaheen kl.	s. 57-63
Mestilä	s. 63-64
Sorkkinen	s. 64-66

Rautakautiset irtolöydöt s. 66-68

Käräjäpaikat s. 68

Linnavuoret s. 69

Paikannimet s. 69-70

Epämääräiset muinaisjäänökset s. 70

Luettelo inventointimatalla saaduista löydöistä s. 70-71,
71-72.

Kivikautiset irtolöydöt.

Seuraavassa käsitellään kivikautisina irtolöytöinä kaikki sellaiset kiviesineet, joiden löytötiedoissa ei ole selvää viitettä joko kivikautiseen asuinpaikkaan tai hautaan. Monet näistä esineistä on löydetty paikoilta, jotka maaperänsä ja korkeus-suhteidensa ansiosta saattaisivat olla joko asuinpaikka tai hautalöytöjä. Kaikki kivikautiset irtolöydöt on merkitty karttaliitteisiin I ja 1134:05,07 ja 08

Kir- KM 3640:8, kourutaltoa.
kon-
kylä. Esineen on löytänyt Kaarlo Nummelin Euran kk:n Vähätalon peltoon kuuluvasta "Tupamäestä". Paikka on talosta n. 3 km. N. Esine on tuotu KM:oon 17.2. 1898. Kukaan ei tunne nykyään kourutaltan löytöpaikkaa.

KM , saviastianpalanen.

Löytänyt mv. Paavo Nuoranne, os. Eura Vaheen kl., Euran kk:n kirkkomaalta v. 1942 n. 10 m:n päässä kirkosta sankarihautaa kaivettaessa. Mahdollisesti esine on peräisin Käräjämäestä, sillä paikalle on ajettu sieltä hiekkaa.

KM 10085:1-2, reikäkiven puolikas iskennäinen ym. Löytänyt rakennusmestari O.H. Tuominen huvilapalstansa lähellä olevalta pellolta Euran kk:n kl:stä. Paikka sijaitsee Euran kirkosta 600 m. linnuntietä lounaaseen, Kukonmäen vieressä olevalla pellolla. Tarkempia löytötietoja ei ole.

KM 13974, oikokirves.

Löytänyt mv. Matti Vallinmäki, os. Eura kk., useita vuosia sitten Euran kk:stä Ahti Saksan omistaman tilan maalta. Löytöpaikka sijaitsee n. 600 m. Eurajoen kirkkosillasta itään, Ahti Saksan talosta kaakkoon kulkevasta peltotiestä n. 25 m. lounaaseen. Maasto on tasaista, heikosti jokirantaan viettävää savipohjaista peltoa. Lahjoitettu KM:oon 1956.

Euran museo (Kauttuan uusi kansakoulu), reikäkirves.

Esineen on löytänyt Stenlund niminen mieshenkilö Euran kk:n Lukkalan tilan mailta. Saatu Kauttuan uudelle kansakoululle apteek-kari H. Tolletin kokoelmista. Kukaan ei tunne löytöpaikan sijaintia.

Satakunnan museo 2347, kivikirves.

Esineen on löytänyt työmies Iisakki Lagerqvist Euran kk:n Osman talon maalta ojan pohjasta, Kitkan niityn uudelle viljelykselle ojaa kaivaessaan 1896. Esine on saatu Satakunnan museoon kirjuri Oskari Lagerqvistilta. Osman talon nykyinen haltija ei tunne Kitkanniitty nimistä paikkaa.

Vahe. KM 7413, kourutaltoa.

Esine on löydetty v. 1908 Euran Vaheen kylästä, Ison Vaheen talon ja Ylijoen vainiosta, joka on Käräjämäen harjun ja Eurajoen välissä. Maasto on savipohjaista peltoa. Lahj. KM:oon mv. Vihtori Vahe 1918.

KM 9857, reikäkivi.

Esineen on löytänyt Taisto Laine v. 1933 Euran Vaheen kylästä, Ali-Nuoranteen talon pellolta. Vaheennummen ison santakuopan kohdalta, Laineen rakennuksesta n. 100 m. pohjoiseen vältin viiloksesta. Ip. sijaitsee Eurajoen itäpuolella, Vaheen nummen pohjois-koillisrinteellä. (Ks. s. 22).

Rauman Museo, 2327, taltoa.

Esineen on löytänyt mv. Arvi Vahanen (kuollut) Euran Vaheen kylästä suomaasta talon ojan läheltä n. 40 cm:n syvyydestä 1920. Paikka sijaitsee n. 4 km. Euran kirkosta lounaaseen, Neittamoon

vievän tien eteläpuolella, Ahmasojan itäpuolella olevalla peltoaukealla; entistä suomaastoa. Esine on löydetty ajotyössä, n. 40 cm. syvyydestä, talon ojan läheltä. Mahdollisesti löytöpaikka on sijainnut talon länsipuolella olevalla pellolla, viemäriojan vieressä. Tilan omistaa nykyään Arvi Vahasen perikunta.

Eura, Kauttuan kansakoulu, tasatalta.

Esineen on löytänyt koululainen Markku Mäkelä n. 1947 os. Eura, Savikko, Euran Vaheen kylän maalta, tieleikkauksesta. Paikka sijaitsee Euran kirkosta 5 km. linnuntietä lounaaseen, Neittamon maantiestä länteen haarautuvan tilustien varrella, maantiestä muutama satametriä. Paikalla on soiden välissä kohoava pieni mäenkumpare; jossa on länsirinteessä matala maaleikkaus. Kiinteässä maaseinämässä oli muutamia nokisiruja n. 40 cm:n syvyydessä sekä tien syrjässä irtonaisia nokisia kiviä, joista ei voi päätellä, millä syvyydellä ne ovat olleet. Paikalla on joskus poltettu tulta, mutta mitään selvää kivikautista asutuksen jätettä ei siellä ollut havaittavissa. Löytökohdan omistaa mv. Viljo Nohkola, os. Eura Iso-Vahe.

Kaut-
tuan
kl.

KM 3640:1, kourutaltan teräkatkelma.

Esineen on löytänyt Juho Wikman, Euran Kauttuan kylästä Eurajoen koskesta. Edellisen poika Isak Wikman on myynyt esineen Säkylän Pyhäjoelle. Muita löytötietoja ei esineestä ole. Lunastettu KM:oon 17/12 1898.

KM 4009, pieni kourutaltta.

Esine on löydetty Euran Kauttuan kylästä, tehtaan läheltä ns. aalisen myllyn vieressä olevasta perunapellosta. Paikka on ilmei-

sesti sijainnut aivan joen vasemmanpuoleisella töyräällä, neljän-
nen sillan luona järvestä ylöspäin lukien. Esineen on lahjoit-
tanut KM:oon apteekkari H. Tollet J. Ailion välityksellä 19.10.
1901. Ei muita löytötietoja. Paikan omistaa Ahlström oy., os.
Kauttua.

KM 5072, poikkikirves.

Esine on löydetty Euran Kauttuan kylästä, tehtaan kohdalta, kes-
kimmäisen kosken alapuolelta 1907. Ei muita löytötietoja. Pai-
kan omistaa Ahlström oy., os. Kauttua. Herra H. Borgin lahja 25.
11. 1908.

KM 8700, kivikirves.

Esineen löysi poika Osmo Salminen Euran Kauttuan kylästä, Haro-
lan tilan pellosta. Löytöpaikka on runsaan kahden km:n päässä
Kauttuan tehtaista lounaaseen, Pyhäjärvessä olevan Hautaalahden
länsipuolella, Harolan rakennusten pohjoispuolella olevalla pel-
lolla. Pelto on maalaadultaan savensekaista mutaa. Esineen lah-
joitti Kansallismuseolle mv. Martti Vallinmäki 1926. Paikan omis-
taa Ahlström oy., os. Kauttua. Ks. erikoiskarttaliitettä 2.

KM 11338, piinuolenkärki.

Esineen on löytänyt ns. Euran Kauttuan kylästä alisesta puutarhas-
ta työmies Emil Heikkilä viemäriojaa kaivaessaan 1938. Alisen
puutarhan sijainti selviää erikoiskarttaliitteestä 2. Viime vuo-
sina ko. paikalta ei ole löydetty kivikautisia esineitä. Esi-
neen on lahjoittanut Kansallismuseolle rakennusmestari Oskari Tuo-
minen N. Cleven välityksellä 1942. Alue kuuluu Ahlström oy:lle,
os. Kauttua.

KM 11990:1-3, oikokirves, tasataltta, reikäkivi.

Euran Kauttuan kylästä löydetyt esineet, jotka opettaja Valter Lyysaari on toimittanut Kansallismuseoon 1949. Esineet ovat pi-
temmän aikaa olleet Kauttuan uudella koululla. Opettaja Kännä,
jolle esineet oli tuotu, ei muistanut tuojaa. Ne ovat löyde-
tyt Eurasta ja todennäköisesti Kauttualta.

KM 12758, uurrenuija.

Esineen on löytänyt työnjohtaja Onni Tolvanen Euran Kauttuan ky-
lästä tienleikkaustyössä n. $\frac{1}{2}$ m:n syvyydeltä savensekaisesta hie-
kasta 1946. Löytöpaikka on Eurajoen itäpuolella, Säskylään vie-
vän maantien varrella, keskuskonttorirakennuksen länsipuolella. A-
lue kuuluu Ahlström oy:lle, os. Kauttua. Lahjoittanut KM:oon työn-
johtaja Onni Tolvanen 1950. Ks. erik. karttaliitettä 2.

KM 14441, reikäkirves.

Esineen on löytänyt Euran Kauttuan kylästä koululainen Mauri Sa-
rén Kauttuan tehtaiden lastentalon mäestä. Esine on mahdollises-
ti ajautunut sinne muualta, mutta voi olla myös peräisin löy-
töpaikalta. Paikka sijaitsee Luistarin tienhaarasta 500- m. itään
Kauttuan uudelle kansakoululle vievän tien vasemmalla puolella.
Alueen omistaa Ahlström oy., os. Kauttua. Esineen lahjoittanut KM:
lle koulul Mauri Sarén 1958. Ks. erik. karttaliitettä 2.

KM 14819, taltta.

Esineen on löytänyt Aarto Nordman, os. Eura, kk.), 1945 Euran
Kauttuan kylästä, Mikkolan mäestä, kotinsa (talo n:ro 308) pohjois-
puolelta, siitä 30 m., irtomaasta, lasten leikkipaikasta. Kaut-
tuan tehtaiden asuntoalueen talo n:ro 308 sijaitsee Mikkolan mä-

en etelänpuoleisessa rinteessä, alisesta koskesta 200 m. linnuntietä koilliseen. Alueen omistaa Ahlström oy., os. Kauttua. Ks. erik. karttaliitettä 2.

Satakunnan museo, 8807-09, 3 oikokirvestä.

Esineet on löytänyt talollinen(?) Ville Puskala Euran Kauttuan tehtaan maalta huoneen perustuksia kaivaessaan, n. 2 m:n syvyydestä v. 1907. Esineet on saatu museon kokoelmiin K. Vinterin kautta, os. Kokemäki. Ei muita löytötietoja. Alueen omistaa Ahlström oy., os. Kauttua.

Satakunnan Museo, 9830, kourutaltoa.

Esineen on löytänyt sepänpoika Väinö Flemming Euran Kauttuan kylästä Kauttuan tehtaan taimitarhasta maatöissä ollessaan keväällä 1914. Esine on saatu A. Vinteriltä. Taimitarha sijaitsee Eurajoen niskan itäpuolella, Kauttuan asemasta n. 100 m. länsi-luoteeseen. Alueen omistaa Ahlström oy., os. Kauttua.

Rauman Museo, 1611:1, poikkikirves.

Esineen on löytänyt työmies Kustaa Nurmi Euran Kauttuan kylästä Eurajoen länsipuolelta, "tammin kohdalta", uutta tammea varten kaivaustöitä tehdessään. Löytöpaikka oli hiilensekaista maata, mahdollisesti tehtaan jätemaata, "Tammi" on toinen silta järven rannasta laskettuna; ensimmäinen on rautatiesilta. Ostettu löytäjältä Säskylän isosta kylästä A. Europaeuksen välityksellä 1911. Alue kuuluu Ahlström oy:lle., os. Kauttua.

Rauman Museo 1597:11, kiviaseen jäännös.

Esine on löydetty Kauttuan koskesta sitä perattaessa. Säilytetty Säskylän Pyhäjoen kylässä, missä sitä on "paloiteltu lääkkeek-

si pistoksia vastaan." Saatu A. Europaeuksen kautta 1911. Ei muita löytötietoja.

Hämeen Museo, 1193:27, reikäkirves.

Esineen on löytänyt työmies Frans Oskari Marjanen Euran Kauttuan kylästä, Kauttuan tehtaiden puutarhasta lokakuussa 1922. Ei muita löytötietoja. Alue kuuluu Ahlström oy:lle, os. Kauttua.

Eura, Kauttuan uusi kansakoulu, tasataltta.

Esineen on löytänyt Euran Kauttuan kylästä koululainen Pekka Lönnberg Eurajoen pohjoisrinteestä, Kauttuan saunan luota. Löytöpaikka sijaitsee ns. alisen myllyn länsipuolella, saunalle vievän tien pohjoisreunalla, saunarakennuksesta 15 m. luoteeseen. Maanlaatu on hiekkaa, maa viettää tällä kohdalla Eurajokeen. Paikan omistaa Ahlström oy., os. Kauttua. Ks. erikoiskarttaliitettä 2.

Mestilä. KM 2724, tasataltta.

Löydetty Pyhäjärven ja Välijärven välisestä kuivausjoesta, Mestilän kylästä. Ei muita löytötietoja. Lahjoitettu KM:lle 1890.

KM 10073, kivikirves.

Löytänyt teurastaja Väinö Linden Euran Mestilän kylän Blomin talon rakennusten perustuksia kaivettaessa kivikosta. Tuotu KM:oon E. Kivikosken välityksellä 1935. Ei muita löytötietoja.

Rauman museo, 1597:12, tasataltta.

Löytänyt torppari Erland Palanssi Euran Mestilän kylästä, Kauttuan tehtaan mailta. Saatu Rauman museoon A. Europaeuksen (nyk. Äyräpää) kautta 1911. Ei muita löytötietoja.

Edellisten lisäksi tieto, että Euran Mestilän kylästä on löydetty kiviesine Väinö Takalan omistaman, Väinölän tl:n rakennuksen lähettyviltä. Esine on joutunut hukkaan. Ko. löytöpaikalla oli hiiltä lapionpiston syvyydessä.

Naar- KM 269, vasarakirves.
joen kl.

Löydetty Euran Naarjoen kl:n Naarjoesta. Toimittanut museoon C.S. Ceder 1858.

KM 1907; kourutaltan katkelma.

Esine on löydetty Euran Naarjoen kylästä. Ei muita löytötietoja. Saatu Lapin pitäjän Kullaperän kylästä Impolan talosta K. Kivilisen välityksellä 1878.

KM 3640:5,6; 5 kourutaltan teräkatkelma, 6 ohut tasataltta. Löytänyt Iisakki Elmén Naarjoen kylästä, Elmenin torpan pellosta, Neittamojärven rannalta, asuinrakennuksesta n. "100 sylvä." Järven rannalta on löydetty ennenkin kiviaseita. Esineet on tuotu KM:oon 17.12. 1898. Ei muita löytötietoja.

Lp. on etelään loivasti viettävää pellonrinnettä. Paikan omistaa nyt Vihtori Rossvall ja se kuuluu Ruoholan tilaan. Viime aikoina ei paikalla ole havaittu mitään erikoista.

KM 14679, Piinuolenkärki.

Esineen ovat löytäneet koululaiset Markku ja Mauno Viitanen Euran Naarjoen kylästä mv. Olavi Elon omistaman tilan roskatunkiolta, sikalan takaa. Mv. ^{O. Elo} /kertoi löytäneensä esineen talon perustuksia kaivaessaan. Tällöin oli paikalla ollut myös saviastian palasia sekä nokista kiveystä. Lp. sijaitsee hiekkapohjaisella mäellä, jonka rinteet laskevat etelä-lounaaseen, pohjois-eteläsuuntaiseen.

alanteeseen, jonka läpi virtaa Haajaanojaan laskeva oja.

KM 14799, vasarakirveen kantaosa.

Esineen on löytänyt työm. Aarre Salminen Euran Naarjoen kylästä Ryhdyn tilan maalta (omist. Veini Kause, RN 2¹²) ojapellosta. Maasto on alavaa peltomaata. Irtolöytö.

Eura, Naarjoen kansakoulu, reikäkivi.

Esineen on löytänyt koululainen Esko Mäkelä n. v. 1947 Euran Naarjoen kylästä, Neittamolta, Mäkelän pellolta, sen reunalla olevasta kivikasasta. Mäkelän tilalle pääsee parhaiten Neittamolle menevästä maantiestä Neittamon kansakoulun portin kohdalla koilliseen erkanevaa kylätietä myöten. Mäkelä on isosta maantiestä n. 1 ½ km. koilliseen ja löytöpaikka on tilan päärakennuksesta n. 200 m. pohjoiskoilliseen.

Eura, Naarjoen kansakoulu, kivinuija.

Esine on löydetty 1958 Euran Naarjoen Ojalan tl:n Perävainion pellosta ojaa traktorilla kaivettaessa. Löytäjä on mv. Heikki Viitanen. Ko. oja on pellon pohjoislaidassa länsi-itäsuuntaisena. Pelto viettää länteen Naarjokeen laskevaan ojaan. Löytöpaikalla maanlaatu on hiekkaa. Ojassa on lp:n kohdalla suuri maa-kivi ja sen läheisyydessä n. 20 cm:n syvyydessä punaista maata ja hieman nokea. Kulttuurimaata oli paikalla niin vähän, ettei sen perusteella voi epäillä paikalla sijainneen mitään kivikautista asuinpaikkaa. Ko. löytöpaikalle pääsee parhaiten Naarjoen kylästä Neittamolle menevää tietä myöten, jota kuljetaan n. 1 km. ja sen jälkeen poiketaan Ojalan taloon vievälle tielle, etelään. Perävainion pelto on Ojalan talosta n. 100 m. ~~kaak-~~

~~kuon~~. Esineen on tuonut KM:oon nähtäväksi ylioppilas T. Edgren kesällä 1959.

Eura, Naarjoen kansakoulu, reikäkivi.

Esineen ovat löytäneet koululaiset Mauno ja Markku Viitanen Euran Naarjoen kylästä Ojalan tl:n sokerijuurikaspelloilta. (Omist. Heikki Viitanen. Esine oli löydetty ojasta; ilmeisesti se on heitetty siihen peltotöissä. Lp. sijaitsee Ojalan talosta n. 20 m. lounaaseen. Ojalan talon sijainti ks. ed.

Eura, Naarjoen kansakoulu, kivitaltta.

Esineen ovat löytäneet koululaiset Mauno ja Markku Viitanen Euran Naarjoen Haapasen tilan kiviaidasta, joka reunustaa Haapasen pihan eteläsivustaa. Haapasen tl. on Naarjoen kylän peltoaukean kaakkoisreunalla, metsän rajassa.

^{KM}
Satakunnan Museo, 269, kivikirves.

^{vit. n. 8}
Löydetty Naarjoen kylästä. Toimittanut museoon maanmittari C.S. Ceder 1858. Ei muita löytötietoja.

Satakunnan Museo, 10865, hioinkivi.

Esineen on löytänyt Juho Paasilta Euran Naarjoen kylästä Paasilan torpan uudispellosta, ojan pohjalta 1 m:n syvyydestä kesälä 1920. Hioinkiven on lahjoittanut Satakunnan Museoon Martti Valinmäki Eurasta.

Rauman Museo, 1597:5, kaksoistaltta.

Esineen on löytänyt Kustaa Helin Euran Naarjoen kylän Kyläkausen L. Mattilan Helinin torpan maasta uudispeltoa tehdessään; asuin-

rakennuksesta n. toistasataa metriä etelään, savipohjaisesta maasta. Paikka sijaitsee Lapin pitäjän rajalla, Neittamojärven N rannalla. Saatu museoon A. Europaeuksen kautta. Tilan omistaa nyt Urpo Helin (RN 4²⁵).

Rauman museo,
1597:6, oikokirves.

Esineen on löytänyt Kalle Laakso 1910 Euran Naarjoen kylän Alarauvolan talon Järvenpään torpan maalta Ojankorvenmaa nimiseltä paikalta, joka on suoperäistä maata. Löytöpaikka on Lapin pitäjän rajalla Neittamo järven rannalla. Irtolöytö. Saatu museoon A. Europaeuksen kautta 1911. Tilan omistaa nyt Toivo Laakso (RN 1²²).

Rauman museo, 1597:4, kourutaltoa.

Esineen on löytänyt Kustaa Nurminen, Euran Naarjoen kylän, Kyläkauden 1. Mattilan talon Helinin torpan pellosta, läheltä asuntoa. Paikka sijaitsee Lapin pitäjän rajalla, Neittamon järven rannalla. Saatu Europaeuksen kautta 1911. Löytöpaikka on ylävää, etelään viettävää rinnettä. Tilan omistaa Urpo Helin (RN 4²⁵).

Turajärvi. KM 3640:3, vasarakirveen kanta.

Esineen on löytänyt Nestor Suoperä Euran Turajärven kylästä Vennon-Poutalan talon Suoperän pellosta. Myyty KM:oon 1898. Mahdollisesti Suoperä on sama kuin Suovieri niminen paikka, joka on Haajaan ojan pohjoispuolta, etelään viettävää rinnettä. Kukaan tilan nykyisistä asukkaista ei tuntenut lp:n sijaintia. Tilan omistaa nyt mv. Yrjö Kouttinen, os. Eura, Turajärvi.

KM 3640:7, piinuolenkärki.

Esineen on löytänyt Kaarlo Välimäki (kuollut) Euran Turajärven kl:n

Simulan talon Pietarjoen niitystä. Nuolenkärki on tuotu KM:oon 1898. Pietarjoen niitty sijaitsee Turajärven rannalla Pietarjoen suussa.

KM 14798, kivitaltta.

Esineen on löytänyt koululainen Mirjam Japola (os. Eura, Turajärvi) Euran Turajärven Vainio-Mikkolan ohrapellosta n. 1957-58 kiviä heittäessään. Ko. pelto sijaitsee Turajärven sahan etelänpuoleisella aukealla, Kustaa Lahtisen asunnon itäpuolella. Paikan omistaa mv. Holmen, os. Eura, Turajärvi. Esineen on tuonut KM:oon kesällä 1959 A-L. Hirviluoto.

HM. 1183:10, kourutalтта.

Esineen on löytänyt tilallinen Jaakko Mäenpää n. v. 1912, Euran Turajärven kylästä peltoa muokatessaan.

Satakunnan museo, 163, reikäkivi.

Esine on löydetty Euran Turajärven kl:n Riihivainiosta 1879. Museoon esineen on lahjoittanut talollinen F. Simula 1889.

Satakunnan museo, 9823-24, kourutalтта, kourutaltan jäännös.

Löytänyt Vihtori Jokinen Euran Turajärven kylästä Laurilan viljelysmaalta 1913. Nykyään ei kukaan tunne ko. löytöä. Saatu Satakunnan museoon A. Vinterin kautta 1913.

Naarjoen kansakoulu, kourutalтта.

Esineen on löytänyt Juho Koskinen (kuollut) Euran Turajärven kylästä Ollilan talon Koskisen torpan maalta, Pietarjoen mäestä, uudispellosta, mäen eteläisimmältä pelloksi raivatulta osalta. Paik-

ka sijaitsee Lammasjärvestä Turajärveen laskevan Pietarjoen kaakkoispuolella, lähellä Turajärven rantaa. Nykyään ei kukaan osannut näyttää löytöpaikkaa.

Naarjoen kansakoulu, oikokirves.

Esineen on löytänyt mv. Nestori Palmen (kuollut) Euran Turajärven kl:n Ollilan talon Koskisen torpan maalta, Pietarjoen mäestä mäen eteläisimmältä pelloksi raivatulta osalta. Nykyään ei kukaan tunne lp:n sijaintia. Ks. edellä mainitun esineen löytöpaikkaa.

Eura, Naarjoen kansakoulu, kourutaltoa.

Esineen on löytänyt Isak Santamäki (kuollut) Euran Turajärven kylästä Ollilan Perko nimisestä vainiosta. Kalle Santamäki on tuonut esineen koululle. Kukaan ei osannut Turajärvellä näyttää löytöpaikkaa.

Eura, Kauttuan kansakoulu, kivitaltoa.

Esineen on löytänyt Rainer Rinne Euran Turajärven kylästä kaivaessaan salaojaa Suoperä nimiselle pellolle 1958. Maasto on entistä vesijättömaata, Haajaanojan etelälaitaa. Paikka sijaitsee lähellä Rauman maantietä. Esineen on tuonut KM:oon tutkittavaksi A-L. Hirviluoto.

Eura, Kauttuan kansakoulu (Euran museo), reikäkivi.

Esineen on löytänyt mv. H. ^{tai A.} Simula Euran Turajärven kyästä 1950 omistamansa Simula tl:n maalta, sähköpylvään kuopasta. Löytöpaikka on Simulan talon päärakennusten pohjoispuolella, lähellä kylän teiden risteystä. Maan laatu on paikalla hiesusavea; korkeaan mäkeä. Mahdollisesti Satakunnan museo 163 on tavattu samoilta paikoilta.

Esineen toimitti KM:oon tutkittavaksi kesällä 1959 A-L. Hirviluo-
to

Sork-
kisten
kl.

KM 1909, reikäkirves.

Löydetty Euran Sorkkisten kl:n "Björnin haudan kylästä". Toimitettu
KM:oon 1878 maist. E. Rosengrenin välityksellä.

KM 3878, keskentekoinen vasarakirves.

Löydetty Euran Sorkkisten kylästä "muutamaa kylän peltoa kynnettä-
essä" 1900. Lahjoittanut KM:oon apteekkari H. Tollet. Kukaan ei
tiennyt enää löytöpaikkaa.

KM 5241, soikea reikäkivi.

Esineen on löytänyt Mikko Junnila Euran Sorkkisten kl:n hautaus-
maalta koivun istutuskuoppaa kaivaessaan. Esineen on lahjoittanut
KM:oon Yrjö Lähteenoja 1908.

KM 7770:1, tasataltta.

Esine on löydetty 1920 Euran Sorkkisten kl:n uudelta hautausmaa-
ta eli ns. Lauhianmäeltä haudan kaivuussa. Esineen on lahjoitta-
nut KM:oon kirkkoherra K.E. Salokas 1920.

KM 13352, tasataltta.

Esineen on löytänyt mv. V. Korkeakoski Euran Sorkkisten kl:n Haa-
pion tilan asuinrakennuksen koillispuolelta 1950. Haapio tl. sijait-
see Kahalan kulmalla lähellä Kiukaisten rajaa, Vaaniin kartanos-
ta 3,600 m. linnuntietä länsi-lounaaseen. Maasto on etelään las-
kevaa hiekkapohjaista rinnettä.

KM 13394, vasarakirves.

Esineen on löytänyt Yrjö Katila 1944 Euran Sorkkisten kl:n Katilan tl:n Kaukosuon, Koimäen hiekkakuopasta, tielle ajetusta hiekasta. Löytäjä ei osannut enää tarkalleen näyttää sitä hiekkakuoppaa, mistä esine on löytynyt. Paikka sijaitsee Katilan talosta 3 ½ km. linnuntietä koilliseen, lähellä Köyliön rajaa (siitä 1 km.). Katilan tl. sijaitsee Sorkkisten kylän länsireunalla, metsän rajassa.

KM 13651, poikkikirves.

Esineen on löytänyt mv. Artturi Mäki n. 1924 Euran Sorkkisten kylästä omistamansa Mäen tilan pellosta ojaa kaivaessaan n. 30 cm. syvästä savimaasta. Paikka on Rehu-Neittamon aukean itäreunalla. Esineen löytöpaikasta on ristiriitaisia tietoja. Niinpä mv. Artturi Mäen kesällä 1959 antamien löytötietojen mukaan on esine tavattu Vaanin tieltä soramaasta, joka on ajettu paikalle Vaaniin hiekkakuopasta. Esineen on toimittanut KM:oon opettaja Lyytäri.

KM 7844, keihäänkärki.

Esineen on löytänyt palstatilallisen poika H. Mattila 1917 Euran pitäjän Sorkkisten kylästä, ojaa kaivaessaan. Löytöpaikka on Ruohomaan tilan maalla, (omist. Lauri Ruohomaa, os. Eura Sorkkinen) n. 200 m. talosta itään. Esine oli 20 cm. syvyydellä vanhassa ojassa. Esine löytyi ojaa avattaessa. Maasto on tasaista viljelysmaata. Irtolöytö.

KM 14800:3, kivikirves.

Esine löytyi 1959 Euran Sorkkisten kl:n Rehuneittamosta Salomaan

tl:n maalta, (omist. Niilo Tuomi, os. Eura, Rehu-Neittamo) suosta Markkumäen nokasta ojankaivuussa syksyllä 1958. Löytöpaikka sijaitsee Rehu-Neittamon aukean itälaidalla, Salomaan talosta vajaa puoli km. luoteeseen. Irtolöytö.

KM 14802:1-2, kivitaltta ja hioin.

Esineet on löytänyt mv. Heikki Mäntysaari Euran Sorkkisten kylästä omistamansa Mäntysaaren tilan maalta, Mäntysaaren mäen länsirinteestä, pellosta aivan vesijättöalueen reunasta, päärakennuksesta 100-150 m. luoteeseen. Irtolöytöjä. Esineet toi KM:oon A-L. Hirviluoto kesällä 1959. Löytö oli tehty muutamia vuosia sitten.

KM 14804:1, taltta tai hioin, jonka keskellä on reikä.

Esine on löytynyt Euran Sorkkisten kylästä Ruuhomaan tilan maalta (omist. Lauri Ruuhomaa) kynnettäessä pohjasavesta n. 1936. Löytöpaikka sijaitsee talon itäpuolella. Maasto entistä vesijättömaata. Irtolöytö. Edelleen tiesi mv. Lauri Ruuhomaa kertoa, että Euran Sorkkisten kylästä on löydetty sinertävä kivipuukko Reino Mäkisen omistamalta maalta (RN 4⁷⁴), lounaaseen viettävältä pellolta ojaa tehtäessä ruokamullan ja saven rajalta.

Rauman museo 1597:7, kirveen kantanappale.

Ostettu Euran Sorkkisten kl:n Mäkisen talon Setälän torpasta, jossa esine on säilynyt pitemmän aikaa. Saatu museoon A. Europaeuksen kautta 1911. Kesällä 1959 kukaan ei tuntenut löytöpaikkaa.

1597:7

Rauman museo, oikokirves.

Esineen on löytänyt Vihtori Mäki Euran Sorkkisten kl:n Järstän tl:n

Mäen torpan maalta, asuinrakennuksesta n. 100 m. etelään suope-
raisesta maasta. Esine oli 30 cm. syvyydessä. Paikalla ei ole
havaittu nokea. Mäen talosta n. 100 m. pohjoiseen korkealta mä-
eltä on löydetty kivinuija, joka ei ole tallessa. Tilan omis-
taa nyt mv. Artturi Mäki. Ks. KM 13651.

Rauman museo 1597:8, kivistä teräkatkelma.

Esineen on löytänyt Emil Kaski Euran Sorkkisten kylästä keväällä
1911 kappalaisen puustellin Teikkoon Nokion peltoa äestäessään.
Paikka on savimaata ja sijaitsee n. 1 ½ km. Suosaaren tilasta.
Esineen on tuonut museoon A. Europaeus 1911.

Rauman museo 1597:10, kaksi kivi-iskennäistä, veneenmuotoinen va-
sarakirves. KM 3272:8

Löydetty Euran Sorkkisten kylästä samalta paikalta kuin KM 3272:8.
Löytöpaikka sijaitsee Vaanin kartanon metsässä, Rehu-Neittamosta
runtas ½ km. ENE, Vikbomin tilalla. Löytö on tehty hiekkakuopas-
ta, josta on haettu muurihietaa. Paikan omistaa nyt Elli Keto-
la. Ko. löytöpaikkaa ei kukaan tunne nykyään.

Satakunnan museo 9829, oikokirves.

Löydetty Euran Sorkkisten kylästä. Esine on ollut Eveliina Vinhon
hallussa. Ei tarkempia löytötietoja. Saatu museoon A. Vinterin
kautta.

Euran museo (Kauttuan kansakoulu), oikoteräinen kirves.

Esineen on löytänyt mv. Niilo Pere Euran Sorkkisten kylästä 1944.
omistamansa Vallinmäen talon maalta kellarin pohjaa kaivaessaan

irtohiekasta. Löytäjä ei havainnut paikalla mitään muuta mainittavaa. Lp. on loiva mäenkumpare Pappilasta tulevan maantien oikealla puolella vastapäätä Vallinmäen asuinrakennuksia, Eurajoen sillasta n. 600 m. itäkoilliseen.

Euran Sorkkisten kylästä edellisten lisäksi on Lauri Kulmala löytänyt omistamansa Ruosteenojan tilan maalta (omist. Ruosteenojan perik., tilanhoitaja Matti Ruosteenoja) peltotöissä kivitaltan n. 4 v. sitten. A-L. Hirviluodon saama tieto kesällä 1959. Esine ei ole tallessa.

~~Lähteen-~~ Rauman museo, 1497, oikokirves.
oja.

Esine on löydetty Lähteenojan tl:n Pihaniittu nimisestä pellostasta, joka sijaitsee Eurajoen lounaisrannalla, Kiukaisiin menevän tien ja joen välissä. Maasto on alavaa niittyä. Irtolöytö. Esineen on lahjoittanut museoon August Lähteenoja.

Maisteri J. Jaakkolan kokoelmat. Eurajoki, kaksi oikokirvestä. Löydetty Euran Lähteenojan tilan pelloilta. Lp. tuntematon tilan nykyisille haltijoille.

Kahala. Satakunnan museo 3035, kapea tasataltta.

Löytänyt Mikko Metsämaa Euran Kahalalan kulmalta asuintalonsa kellarin kuoppaa kaivaessaan 1898. Saatua museoon Juho Poksarilta Nakkilasta. Kukaan ei tuntenut lp:^{aa} kesällä 1959. Mahdollisesti sijaitsee talosta muutama 10 m. länteen. Maasto on korkeaa etelänpuoleista rinnettä, ketoa. Paikan omistaa Hannes Peltomaa. Lp. sijaitsee lähellä Euran ja Kiukaisten rajalla, kirkolta run-

sas 10 km. luoteeseen.

Vaani. KM 3272, vasarakirves.

Esineen on löytänyt Isak Söderman Euran Vaanin kartanon pellolta. Tuotu museoon 20.5. 1896.

KM 11680, rombimainen reikäkivi.

Esineen on löytänyt luultavasti K.F.M. Collan (os. Kiukainen, Vaani) 1924 Euran Vaaniin Pajasmäestä, n. 50 m. työnjohtajan asunnosta luoteeseen. Hiekkaa ajettaessa joutunut maantielle, josta löytynyt myöhemmin. Maa on paikalla soraa. Paikka on länsi-itäsuuntainen hiekkaharjanne, Vaanin kartanon ohi kulkevan maantien pohjoispuolella, josta ilmeisesti hiekanajossa on löydetty runsaasti kivikautisia esineitä. Mahdollisesti kyseessä on asuinpaikka. Hiekkakuopan seinämissä en havainnut mitään asuinpaikkaan viittaavaa.

KM 14827, kivitaltta.

Esine on löytynyt Euran Vaaniin kartanon maalta, edellämaintulalta hiekkaharjanteelta, Rehu-Neittamoon ja Kiukaisiin vievien teiden kulmuksesta.

Eura, Vaaniin kartano, veneenmuotoinen vasarakirves.

Löydetty 1928 Euran Vaaniin kartanon päärakennuksen edestä hiekkamaasta, n. $\frac{1}{2}$ m. syvästä. Löytöpaikka on n. 11 m. kartanon päärakennuksen ovesta pohjoiseen, koivujen kohdalla, kiviaidan vasemmalla kulmuksessa. Maapohja on soraharjua. Mahdollisesti hautalöytö.

- Pappi-
lan kl. KM 14796, painokivi?
Esineen on löytänyt mv. Hannes Hakala Euran Pappilan kylästä, Kouttisen talon asuinrakennuksen itäpuolelta itään viettävältä pellolta. Paikka on Naarjoelle vievän tien pohjoispuolella, vähän ennen Turajärven tien haaraa. Maasto on ylevää hiekkapohjaista mäkeä.
- Luva-
lahti. Kivitaltta?
Esineen on löytänyt koululainen Sirpa Jaatinen Euran Luvalahden kylästä Sulo Kuokkasen omistamasta asuinrakennuksesta n. 150 m. etelä-lounaaseen. Paikka on Pyhäjärven rannasta n. 300 m. pohjoiskoilliseen, tasaista peltomaata. Irtolöytö. Paikka on ollut kivikaudella veden alla. Opettaja Lyysaaren antama tieto. KM:n arkistossa ko. löytöä ei mainita.
- Luis-
tari. KM 14815, kivitaltta.
Esineen on löytänyt koululainen Esko Lähteenmäki Euran Luistarin kylästä, "Korkealta kalliolta" maanpinnalta 1958. Lp. sijaitsee Eurajoesta runsas km. länteen Luistarin asutusalueen länsipuolella sijaitsevan metsän reunassa. Paikan omistaa Siiri Patrakka. Irtolöytö. Esineen toi KM:oon T. Edgren kesällä 1959.
- KM 14803:1-2, rombimainen reikäkirves ja kivikirves.
Esineen on löytänyt puutarhuri Niilo Stenberg Euran pitäjän Luis-
tarin kylästä 1950, oman asuinrakennuksensa tontilta, päärakennuksesta 30 m. luoteeseen, kaivaessaan kasvihuoneen pohjaa n. ½ m: syvyydestä. Paikalla oli savensekaista hiekkaa. Paikka sijaitsee Honkilahdelle vievän tien länsipuolella, Luistarin tienhaarasta n. 1100 m. etelälounaaseen. Hautalöytö?

Seuraavien Eurasta löydettyjen kivekautisten esineiden löytöpaikka on tuntematon:

KM 726, vasarakirves.

KM 3640:2, kivikirves.

KM 3640:56, tasataltta.

Turun historiallinen museo A 239, vasarakirves.

Satakunnan museo 11672, poikkikirves.

Satakunnan museo 2353, "saatu Topias Mikkolalta 1897".

Seuraavat Euran museossa (Kauttuan kansakoulu) säilytettävät esineet, jotka on saatu Hj. Tolletin kokoelmasta:

Tasataltta.

Vasarakirveen kanta.

Olkapääkirves.

Nelisivuinen oikokirves.

Soikea reikäkirveen katkelma.

Kourutaltta.

Tasataltta.

Poikkiteräinen kivikirves.

Pohjalainen tasataltta.

Kivikirveen teräosa.

Kivikirveen keskiosa.

Primitiivinen kivikirves.

Saviliusketyyppinen kourutaltta.

Kivitaltan katkelma, Euran Kahalan kk. Esineen on löytänyt Arvo Laine 1921 kotitalonsa pihalta Euran Sorkkisten kylästä.

Paikka sijaitsee Rehu-Neittamon aukean pohjoisreunalla.

Kivikautiset asuinpaikat.

Eura, Vaheen kl., Vaheennummi.

Omist. Frans Suomisen perikunta.

Paikalta löydetyt esineet: KM 9856:1-27, hioimen pl., kourutaltta, kvartsi-iskoksia jne.

Aikaisemmat tutkimukset: Pälsin kaivauskertomus 1934.

Sijainti: Eurajoesta n. 200 m. itä-koilliseen, urheilukentästä n. 250 m. pohjoiseen, Suomisen asuinrakennusten pohjoispuolella.

Maasto: luoteis-kaakkoissuuntaisen hiekkaharjanteen loivaa lounaisrinnettä, lähellä harjanteen lakea, 425 m. ymp. Eurajoen pinta on 29,9 m.

Kuvaus: Entinen hiekkakuoppa, jossa Pälsi on kaivanut, on nyt täysin nurmettu. Maa-alueen omistajat ja naapurit eivät ole löytäneet paikalta kivikauden esineitä. Vaheennummen koillisreuna on hiekanajossa melkein kokonaan hävitetty. Kuopan profiilissa ei näkynyt minkäänlaista kulttuurikerrostumaa. Harjanteen tältä sivulta on löydetty esine KM 9857, ks. s. 2.

Karttaliitteet I, 1134 107. Huom. op. Valo on löytänyt v. 1961 Vaheennummesta 200 m. luoteeseen, 1100 m kirkosta kaakkoon, koekuopasta, joka on tehty ladon joen puoleisen päädyn alle kivi-iskoksia, kvartsia ja saviastian palasia.

Eura, Vaheen kl., Käräjämäki.

Omist. Muinaistieteellinen toimikunta, mv. Viljo Nohkolan lahjoitus Ison Vaheen tl:n alueista.

Paikalta löydetyt esineet: KM 13673, saviastian pala, KM 13877, kivitaltta, Rauman museo 1955, saviastian palasia, mahd. rautakautisia?

N^o 1

lah. ann.
15.3.1961

paattu mittaus

N^o 2

Sijainti: Käräjämäki sijaitsee Eurajoen itärannalla, Ison-Vaheen kohdalla olevasta sillasta n. 200 m., kirkosta n. 7-800 m. kaakkoon.

Maasto: Luoteis-kaakkoissuuntaista hiekkaharjannetta, Vaheennummen jatkoa. 42,5 m. y. mp.

Kuvaus: Euran Käräjämäestä, joka ennen kaikkea on tunnettu eräänä Suomen tärkeimpänä rautakautisena kalmistoalueena, kivikautisia kulttuurikerroksia ei ole löydetty. Mahdollisesti se on osittain tuhoutunut myöhempien rautakautisten hautausten seurauksena. Mäen eteläkärjestä tavatut löydöt KM 13673 ja 13877 antavat kuitenkin aiheen olettaa, että paikalla olisi ollut myös kivikautinen asutusalue.

Ks. KM 7413, s. 2. Karttaliitteet I, 1134108₁, valokuvaliite 1.

N:ro 13. Eura, Vaheen kl., Lähdekorpi.

Omist. mv. Valdemar Lehtimäki, os. Eura, Vaheen kl.

Paikalta löydetyt esineet: KM 4159:1-6, kiviesineiden teelmiä, KM 5476:1-2, kivikirves ja kourutaltta.

Aikaisemmat tutkimukset: Hj. Appelgren, tarkastuskertomus 1902.

Sijainti: Lähdekorpi sijaitsee Euran kirkosta linnuntietä 2 $\frac{1}{2}$ km. suoraan lounaaseen; sinne pääsee Yli-Nuoranteen kohdalla Neittamolle haarautuvaa maantietä myöten, jota kuljetaan n. 2 km. ja sen jälkeen käännetään päätieltä etelään vievälle sivutielle, jota kuljetaan n. $\frac{1}{2}$ km. Asuinpaikka sijaitsee Lähdekorven tl:n asuinrakennusten luoteispuolella, löytötietojen mukaan peltosaroilla, jotka ovat maantieltä Lähdekorpeen tulevan tien molemmilla puolilla.

Maasto: Lähdekorven tl:n asuinrakennukset ovat korkean mäen luoteispuolella, peltosarat ovat tasaista, alavaa viljeltyä peltoa. Maapohja on savensekaista hiekkaa. 39 m. y. mp. Peltoalueen itäpuolella on alavaa peltoa, 36 m. ymp.

Kuvaus: Vuonna 1902 mainitsee Appelgren havainneensa pellossa punaisia palokohtia molemmilla puolin Lähdekorpeen vievää tietä. Ks. oheista karttaa n:ro 1. Kesällä 1959 nämä punaiset alueet näkyvät vielä selvästi. Erään sellaisen kohdalle (13 m. taloon vievästä tiestä länteen, toinen peltosarka) tehtiin koekaivaus ja siinä saattoi todeta punaisen kulttuurikerroksen lapionpiston syvyiseksi. Nokea ei tämän koekaivauksen yhteydessä havaittu. Valdemar Lehtimäki kertoi kaivaneensa juuri tällä kohdalla kivisen nokipaikan.

Karttaliitteet: I, 113404, erikoiskartta n:o 1. Valokuvaliite 1.

Eura, Kauttua, uusi kansakoulu.

Omist. Euran kunta.

Paikalta löydetyt esineet: KM 12924, reikäkiven puolikas, KM 13083; ~~reikäkivi,~~ reikäkivi, KM 13780:1-10; KM 14168: 1-2, kourutalutta ja kampakeraaminen saviastian pala; KM 14810: 1-5.

lehti ilm. 15.3.1961
uusi maalaus
N:ro 4.
Sijainti: Kauttuan uusi kansakoulu sijaitsee Kauttuan tehtaan asutusalueella, Eurajoesta urheilukentän kohdalla olevasta sillasta mitattuna n. 700 m. itään, Peipohjaan vievän maantien länsipuolella.

Maasto: Hiekkapohjaista Vaheennummen harjanteen jatketta. Maan pinta nousee Vaheennummelta Kauttuan uudelle kansakoululle päin ja siitä edelleen kaakkoon. Luoteisreunalla harjanne laskee kohti Eurajoen laaksoa. 47 m. ypm.

Kuvaus: Edellämäinitut esineet on löydetty osaksi koulun rakennustöiden yhteydessä kaivetusta maasta (KM 12924; KM 14168:1-2).

Esineet KM 13780:2-10 on tavattu 1955 kaivetusta kaapeliojasta (ks. erikoiskarttaa- ^{KM 14168:1-2} 3-4) /1959 koulun pihalle tehdystä koekuopasta. Vuonna 1951 oli koulun pihalla havaittu n. ½ m:n syvyydessä nokikerros upotettaessa maakiveä maahan. Kaapeliojan rakennustöissä oli ojan pohjassa nähty ainakin 10 nokista kiveystä 50 m:n pituisella alalla. Uuden kansakoulun vahtimestari Mäki-Kerttula kertoi havainneensa useita nokisia kiveyksiä koulun pihalla paikoilla, joihin hän oli upottanut roskatynnyreitä. Näillä kohdin oli maastossa ollut säännöllisesti heikko vajoama. Kesällä 1959 oli näitä vajoamia maastossa vielä useita varsinkin koulurakennuksen länsi- ja eteläpuolella. Kolme niistä oli suuria, läpileikkaukset ristiin n. 5 x 3 m. (ks. karttaliitettä 3-4). Erään pienen vajoaman kohdalle tein koekuopan (merkitty karttaliitteeseen 4). Sen koko oli 1,40 x 1,70 m. Siinä alkoi esiintyä nokea ja palaneita kiviä 30-35 cm:n syvyydessä. Kiveystä oli kahdessa kerroksessa ja nokea aina 50 cm:n syvyyteen asti. Latomus oli jokseenkin hajanainen, samankokoisista kivistä ladottu. Mahdollisesti on kyseessä hajonnut lieksi. Paikalta tavattiin kuumuudessa lohjenneita kiven siruja, pientä 35 cm:n syvyydessä sekä kvartssia aina 50 cm:n syvyydestä asti. (Ks. karttaliitettä 5). Edellä kuvattujen löytötietojen perusteella voi todeta kansakoulurakennuksen etelä- ja lounaissivustalla sijainneen kivikautisen asuinpaikan.

Karttaliitteet I, 1134 07 ~~1134~~. Erikoiskarttaliitteet 2-5. Lisäksi on löydetty saviastian pl. kk:n länsip., talo nro 252 kohdalta. Löytäjä Ahto Seppänen.

Eura, Kauttua, Kauttuan tehtaan asutusalue.

Omist. Ahlström oy., os. Kauttua.

Paikalta löydetyt esineet: Ei ole esinelöytöjä.

Aikaisemmat tutkimukset: S. Pälsin tarkastuskertomus 1943.

Sijainti: Säskylään ja Peipohjaan vievien teiden kulmauksessa, Kauttua uudelta kansakoululta n. 300 m. etelä-kaakkoon, talon-
n:rot 260-265.

Maasto: Saman mäen luoteisreunaa kuin kansakoulun asp., jokseenkin tasaista, heikosti länsilounaaseen viettävää hiekkapohjaista mäkeä. 47-46 m. ymp.

Kuvaus: Kesällä 1959 ei maastossa ollut mitään havaittavissa. Asuinpaikka oli tullut päivänvaloon kesällä 1943, jolloin työväen rakennuksien perustuksista oli löydetty kivettyjä nokiliesiä. Tarkastusmatkallaan tohtori Pälsi totesi paikalla 15 liedenpohjaa, jotka sijaittivat maastossa rivissä nähtävästi samantapaisesti kuin kansakoulun kaapeliojan kaivausten yhteydessä esiintulleet liedet. Pälsin löytämät liedet on merkitty ristillä erikoiskarttaliitteisiin 2 ja 3. Hänen tarkastuskertomuksensa mukaan ei paikalta tavattu laajemmalla alueella uusia liesiä, eivätkä myös /^{muut} tiedot anna aihetta epäillä, että kansakoulun länsiseinustan ja ko. asuinpaikan löydöt kuuluisivat yhtenäiseen alueeseen. Kyseisen työväenasuntojen löytökohdan lounaispuolelta, Lastentalon mäestä, on löydetty reikäkirves KM 14441, maanpinnalta, (ks. s. 5).

Karttaliitteet I, 1134 071, ja erikoiskartat 2 ja 3.

N:ro Kauttua, Ahlströmin tehtaiden klubin puutarha.

46. Omist. Ahlström oy., os. Kauttua.

Aikaisemmat löydöt: KM 11338, KM 12758.

Sijainti: ~~Pynäjäjärven~~ 600 m. luoteeseen, Eurajoen itärannalla, vanhan Klubirakennuksen ympärillä.

Maasto: Hiekkapohjaisen mäen länsi-loun. reunaa. 50 m. ymp.

Joenpinta on tällä kohdalla 45,2. Puutarha.

Kuvaus: Molemmat Klubin alueen löydöt on mainittu irtolöytöjen yhteydessä. Mahdollinen asuinpaikka.

Karttaliitteet I, 1134 1071 ja erikoiskartta 2.

N:ro Eura, Naarjoen kl., Nummisto.

Omist. Nummisen perikunta, tilanhoit. Paavo Numminen, os. Eura, Naarjoki.

Esinelöydöt: Rauman museo 1680:4, kivikirves; KM 14801:1-19,4 -tasataltta, 1 kourutaltta, 7 kivikirvestä ja 5 teelmää.

Sijainti: Nummiston tl. sijaitsee Raumalle menevän maantien eteläpuolella, Raumalle mentäessä muutama 10 m. ennen Turajärven tienhaaraa.

Asuinpaikka on Nummiston pihan alueella. Esineiden 14801:1-19 löytöpaikka on merkitty oheiseen karttaliitteeseen ristillä.

Maasto: Loivasti etelälounaaseen viettävän mäen hiekkapohjaista rinnettä. (Mäen korkein huippu 58 m. y.mp.). N. 100 m. Nummiston rakennuksista länteen mäen alapuolella virtaa Haajaanoja. 42-43 m. y.mp. osittain viljelemätöntä piha-alueetta, osittain peltoa.

Kuvaus: KM 1680:4 on löydetty Nummiston tl:n pelloilta. Tarkempi löytöpaikka tuntematon. Esineet ^{1480:1-19} on mv. Nummisto löytänyt viime vuosina, (1950-luvulla?) Nummiston asuinrakennusten läheisyydestä. Varmuudella hän ei enää osannut näyttää yksityisten esineiden löytökohtia. Löydöt on tehty peltotyössä auranviillonsyvyydestä, navetan rakennustyössä sekä ohitse kulkevan Rauman tien parannustöissä. Erikoisen runsaasti kvartsi-iskoksia (jotka eivät ole tallessa) mainitsi mv. Numminen löytäneensä piha-alueen länsipuolella olevan pellon yläpäästä (itäpää). Äskettäin rakennetun navetan perustuksesta oli tavattu mm. nokinen liesi. Tein koekaivauksen paikkaan, josta mv. Numminen sanoi löytäneensä run-

saasti kvartsia. Tällä kohdalla maa oli jo siinä määrin kaivet-
tu ja se oli mm. täynnä muualta tuotua täytemaata, ettei kai-
vaus osunut selvään kivikautiseen kulttuurikerrokseen. Rauman tien
toisella puolella, Nummiston pihaa vastapäätä on ~~suuri~~ hiekka-
kuoppa, josta on ajettu suuret alat maata pois. Sen profiilisi-
sa ei ollut näkyvissä kulttuurikerrosta. Varsinkin Rauman tien
oikaisussa on suuri osa kivikautista asuinpaikkaa tuhoutunut,
mutta Nummiston piha-alueella on kohteita, joissa ilmeisesti on
vielä kivikautisia kerrostumia jäljellä.

Esineen KM 13129, veneenmuotoisen vasarakirveen lp. on Nummis-
ton talon läheisyydessä, Naarjoen ja Turajärven tienhaarassa.
Mahdollisesti tässäkin tapauksessa on kyseessä asuinpaikkalöytö,
vaikkakin sitä epäillään hautalöydöksi. Mv. Numminen sanoi löytö-
kohdalla olleen erittäin vahvasti nokea, varsinkin sillä "reunal-
la, joka on vastassa, kun tullaan Eurasta Naarjoelle". Ks. s.39.
Karttaliitteet I, 113405 ~~1110~~, erikoiskartta 6. Valokuvaliite 1.

N:ro
8.2. Eura, Naarjoki, Vainion tl.

Omist. Maire, Olavi ja Viljo Pietilä.

Löydöt: Rauman museo 1680:1, 2, 3, kivikirveitä.

Sijainti: Mahdollisesti Haajaan ojan etelä-lounaispuolella, Nummis-
tosta n. 700 m. kaakkoon. Vainion asuinrakennuksesta 20-30 m. ete-
lään.

Maasto: Tyhjäksi ajettu hiekanottopaikka keskellä heikosti ojan
uomaan viettävää peltoaukeaa.

Kuvaus: RM 16801:1, löyt. mv. Kasper Numminen Pietilän tilalta
maantielle vievältä kylätieltä, sorasta, joka ilmeisesti on ajet-
tu Haajaanojan eteläpuolella olevasta hiekkakuopasta. RM 1680:1:n

löyt. Yrjö Pietilä, läheltä Pietilän taloa, tielle ajettusta sorasta. RM 1680:3:n löytänyt Viljo Vahtola Pietilän ja Vahtolan väliseltä tieltä, sorasta. Hiekkakuopassa, josta ilmeisesti on ajettu Pietilän ja maantienväliselle tielle soraa, on vielä havaittavissa kolmessa eri kohdassa heikkoja kulttuurimaajuovia. Niistä selvin on kuopan itäseinämässä, 20 - 30 cm:n syvyydessä. Siinä on alimmaisena punaista palomaata ja päällä hiiltä. Kulttuurikerrokset olivat kuitenkin niin vähäisiä, etteivät ne ainakaan edellytä, että paikalla olisi jäljellä kivikautinen asuinpaikka.

Kvartsia en paikalta löytänyt.

Karttaliitteet I, 1134-1105.

N:ro
9.

Eura, Naarjoki, kk.

Omist. Euran kunta.

Löydöt: 12147:1-10.

Aikaisemmat tutkimukset: Luho, tark. kert. 1953.

Sijainti: Kansakoulu sijaitsee Naarjoen kylän keskustassa, runsas 100 m. Raumalle vievästä maantiestä etelä-kaakkoon.

Maasto: Kalliopohjaista mäkeä, jonka alapuolella, n 1/2 km. siitä itään virtaa Naarjoki. 46 m. ymp.

Kuvaus: Mitään muuta varsinaisesti asuinpaikkaan viittaavaa ei paikalla ole havaittu edellämainittuja löytöjä lukuunottamatta.

Korkeus-suhteiltaan kansakoulu soveltuisi hyvin kivikautiseksi

asuinpaikaksi. Ko. esineet on löydetty kesällä 1929 kansakou-
lun tontilta. Mahdollisesti kulkeutuneet paikalle muualta. Opet-
taja Knuutila ei ole havainnut mitään mainittavaa.

Karttaliitteet I, 1134 04.

N:ro
204.

Eura, Turajärven kansakoulu. (Kotämäki).

Omist. Euran kunta.

Turajärven kansakoulu, kivitalta.

Sijainti: Kansakoulu sijaitsee Turajärven kl:n länsilaidalla
Hajaan ojan pohjoispuolella, siitä n. 200 m. Eurajoelle
menevän maantien eteläpuolella.

Maasto: Luoteesta pistävä mäen kieleke, jonka rinteet viet-
tävät kohti Hajaan ojaa. Maaperä hiekkaa. 42 m. y. mp.

Kuvaus: Mv. Simula, opettaja Raija Vaurio ja mv. Vihtori Vau-
rio tiesivät kertoa, että 1925-1926 oli koulun rakennustöis-
sä löydetty nokisia liedenpohjia maan sisältä. Eräs niistä
oli koulurakennuksen pohjoispuolella, kuusen ja saunan vä-
lillä. Lisäksi oli tällöin rakennustöissä löydetty kiviesi-
neitä, jotka on viety museoon. KM:n arkistossa ko. esineis-
tä ei tiedetä mitään. Voisivatko esineet 12147:1-10 olla Tu-
rajärven kansakoululta löydettyjä? Koulumäestä on viime aikoina
löydetty taltta maanviljelystöissä.

(säilytetään Turajärven kansakoulussa).

Karttaliitteet I, 1134 05, valokuva-liite 1.

N:ro 41. Eura, Turajärvi, Vaurio.
Omist. Vihtori Vaurio, os. Eura, Turajärvi.
Löydöt: Mv. Vaurion kertomuksen mukaan on paikalta löydetty kivitaltta, jota säilytetään Rauman museossa. KM:n arkistossa ei ole tietoa ko. löydöstä.
Sijainti: Vastapäätä Turajärven kansakoulua, Haajaanojan eteläpuolella, siitä 1-200 m. etelä-lounaaseen.
Maasto: Haajaanojan laaksosta kohoava hiekkapohjainen mäki.
Kuvaus: Mv. Vihtori Vaurio kertoi löytäneensä 1938 puutarhastaan 13,50 m. asuinrakennuksesta itään omenapuun taimen kohdalta kivikirveen sekä saviastianpalasia, mahdollisesti kivikautisia. Jälkeen päin ei paikalta ole muuta löydetty. Puutarhamaassa ei ollut mitään kulttuurikerrokseen viittaavaa.
Karttaliitteet I, 1134-05.

N:ro 42. Eura, Turajärvi, Vainio-Mikkola.
Omist. mv. Unto Holmen, os. Eura, Turajärvi.
*läh. ilm. 17.2.61
Saatu vastaus*
Löydöt: Rauman museo 1597:1-3, oikokirveen katkelma, kivi-iskoksia. KM 14809:1, kvartsi-iskoksia.
Aikaisemmat tutkimukset, A. Europaeus tark. kert. 1911.
Sijainti: Euran pitäjän länsilaidalla sijaitsevan Turajärven, kyläaukean pohjoisreunalla, Sahan pohjoispuolella olevassa sokerijuurikaspellossa ja sen luot.-länsipäässä olevassa hiekkakuopassa.
Maasto: Tasaista hiekkapohjaista peltoa, jonka pohjois-koillisreunalla on korkeaa mäkimaastoa. 45 m. y. mp.
Kuvaus: Esineen RM 1597:1-3 on löytänyt Kustaa Ketola ko. hiekkakuopasta. A. Europaeuksen (nyk. Äyräpää) mukaan oli paikalla havaittavissa selviä kivikautisen asutuksen jälkiä. (vl. 1911).

Kesällä 1950⁹ ko. hiekkakuopassa, josta oli ajettu hiekka melkein tyhjäksi, ei ollut kulttuurikerrostumia. Sen sijaan löytyi kuopan pohjalta muutamia kvartsi-iskoksia. Myöskin löysin kvartsinpalasia sokerijuurikaspellosta. Pellon eteläreunassa olevan ojan seinämässä oli näkyvissä muutaman cm:n vahvuudelta tummaa kulttuurimaata. Läheltä ko. asuinpaikkaa on löydetty kivitaltta, ks. s. 12.

Karttaliitteet I, II, III, IV, V; valokuvaliite 1.

Nro Eura, Turajärvi, Salola.

13. Omist. mv. Arvo Salola, os. Eura, Turajärvi.

Läh. ilm. 17.3.1961
Saatu ma-
taus
Löydöt: KM 14808:1-5 m. kaksi talttaa, reikäkiven katkelma, kvartsia.

Sijainti: Salolan tl. sijaitsee Turajärven kl:n länsilaidalla, Turajärvestä n. 1200 m. koilliseen, Eurajoelle menevän tien koillispuolella, Haajaan² ojan pohjoispuolella.

Maasto: osittain sorapohjaista mäkeä, Haajaan ojan rantatöyräällä, osaksi kalliopohjaista mäkeä, jonka notkelmissa on viljelysmaata. 42-43 m. y. mp.

Kuvaus: Esineet 14808: 1, 2, 3 ja 5 on löydetty Salolan asuinrakennuksesta kaakkoon n. 20 m. perunamaasta. Siinä oli kahdessa kohdassa lapionpesän syvyydellä nokea. Lisäksi löytyi paikalta kvartsia ja kaksi kivi-iskosta. Esine 14808:4 löytyi Salolan tl:n rakennuksen pohjasta rakennustöissä viime vuosina. Mitään erikoista paikalla ei tällöin havaittu. Haajaan ojan toiselta puolen Yrjö Koskisen maalta on löydetty hioinkivi, ojaan viettävältä pellolta. Ks. valokuvaliite 2. Karttaliitteet: I, II, III, IV, V.

Nro Eura, Turajärvi, Alho.

14. Omist. mv. Paavo Jokinen, os. Panelia, Metsäkulma.

Löydöt: Hämeen museo 1183:3,4-9.

KM 14795:1-6.

Sijainti: Turajärven kl:n pohjoislaidalla, Turajärven sahasta 1700 m. linnuntietä koilliseen Matinalhon ja Hanhisten järven välillä. Kohta 1=150-200 m. rakennuksesta etelä-kaakkoon, kohta 2= asuinrakennuksen itä-koillispuolella, riihen eteläsivustalla.

Maasto: Molemmat kohdat ovat jyrkkärinteisen mäen länsipuolella, kohta 1 heikosti luoteeseen ja kohta 2 länteen viettävällä rinteellä, jonka alapuolella on alavaa peltoa. Kohdassa 1 on maapohja peltoa, karimaata, jonka alla on savea. Kohdassa 2 on maaperä hiekansekaista savea, peltoa n. 50m.y. mp.

Kuvaus: HM 1183 on löydetty Paavo Jokisen arvelujen mukaan samasta paikasta kuin KM 14795:1-4 (kohta 1), peltotyössä. Löytäjää on ollut Vihtori Jokinen (kuollut). Esineet KM 14795:1-4 on löydetty ennen vuotta 1940 peltotyössä auranviillon syvyydeltä. Tein ko. pellon alalaitaan koekuopan. Paikalla tuli esiin 35-40 cm:n syvyydessä esiin hiiltä ja kivi-iskoksia. Kohdasta 2 oli mv. Paavo Jokinen löytänyt taltan KM 14795:5 auranviillon syvyydeltä vuonna 1955. Paikalle tehtiin koekaivaus, jonka tuloksena oli nokea 50-60 cm:n syvyydestä sekä kaksi kvartsin siirua. Näiden kahden löytökohteen perusteella näyttää siltä, että Alhon talon itäpuolella, jyrkkäseinäisen kallion länsijuurella on kivikautinen asuinpaikka, joko kallion kupeelle pesiytyneinä pesäkkeinä tai ~~en~~ kallionreunaa kiertävänä yhtenäisenä vyöhykkeenä.

Karttaliitteet I, 11341105; valokuva-liite 2.

N:ro 45. Eura, Turajärvi, Vuorenmaa, RN 1¹⁰.

Omist. mv. Vuorenmaa, os. Eura, Naarjoki.

Läh. ilm.
17.3 1961
Saatu vastaus

Läh. ilm.
7.3 1961
Saatu vast.

Löydöt: KM 3640: 4, KM 14797, 14811.

Sijainti: Vuorenmaan tl. sijaitsee Turajärven kylästä täysin erillään, Lapin pitäjän rajalla, Naarjoen kylän keskuksesta vajaa 3 km. etelä-kaakkoon. Paikalle pääsee suorinta tietä Naarjoen kylästä lähtevää Rauman vanhaa tietä myöten Raumalle päin, jota kuljetaan vajaa kaksi km. ja sen jälkeen käännetään itään kylätielle, jota kuljetaan runsas 2 km. Vuorenmaa on aivan tämän tien varressa, eteläpuolella tietä. Asuinpaikka sijaitsee Vuorenmaan talon luoteispuolella olevalla pellolla.

Maasto: Pohjoiskoilliseen viettävää hiekkapohjaista peltoa. 50 m. y, mp.

Kuvaus: KM 3640:4 on löydetty asuinrakennuksesta 70 sylvä länteen (tullut museoon v. 1898). Kukaan ei Vuorenmaassa tunne ko. esineen löytöpaikkaa, mutta ilmeisesti se on peräisin samasta pellosta kuin esineet 14797, kivitaltan puolikas ja 14811:1-2, kvartsi-iskokset. Ensimmäinen on löytänyt Heikki Vuorenmaa peltotöissä, ja viimeksimainitut on poimittu kesällä 1959. Edelleen löytyi kesällä 1959 pellon länsireunalta hiekkakuopan seinämästä mustaa nokimaata ²⁰⁻⁵⁰ cm:n syvyydeltä ja 2.20 m:n laajuiselta alalta.
I ja
Karttaliitteet 134:04, erikoiskarttal. 7, valokuvaliite 2.

N:ro 16. Eura, Sorkkinen, Kuusisto. RN 134.

Omist. Armas Välimaa, os. Eura, Sorkkinen.

Löydöt: Euran Sorkkisten kansakoulu, vasarakirves.

Sijainti: Kuusisto sijaitsee ns. Euranniityllä, n. 1 km. Eura-joesta länteen, metsänpuoleisella reunalla, Kuusiston piha-alueella.

Maasto: pienen mäenkumpareen länsireunaa, savensekaista hiekkamaata, jonkinverran ylempänä Euranniittyä, joka on ollut myöhään vesijättömaana.

Kuvaus: Armas Kuusiston antamien tietojen mukaan löytyi kivi-esine navetan perustuksista. Kun taloon tehtiin likaviemäriä, tavattiin asuinrakennuksen seinän vieressä maassa nokea n. 30 cm:n syvyydessä. Edelleen löytyi asuntorivin vierestä suuri hi-oinkivilaaka (koko 1,5 x 1,5 m.). Ei enää tallessa, räjäytetty. Allekirjoittanut ei havainnut maastossa mitään erikoista. Karttal. I, 11341105.

N:ro 47. Eura, Sorkkinen, Rehu-Neittamo. Omist. Niilo Tuomi, os. Eura, Rehu-
Läh. ilm. 18.3-1967. Saatan maat. neittamo.

Löydöt: KM 14800:1-2.

Sijainti: Entisen Rehu-Neittamon järven itäreunalla, Rehu-Neittamon ja Rauman maantien välisen yhdystien länsipuolella, Salomaan rakennuksesta 50 m. länsi-lounaaseen.

Maasto: Ylävää peltomaata, maapohja multakerroksen alla hiekansekaista savea. 50 m. y. mp.

Kuvaus: Ko. esineet on löytänyt mv. Vilho Tuomi (kuollut) n. 30 vuotta sitten asuinrakennusten vieressä sijaitsevasta pellostä auranviillon syvyydeltä. Jälkeenpäin ei paikalla ole mitään löydetty, kasavavaan viljapeltoon ei voinut tehdä koekuoppaa. Korkeus-suhteiltaan paikka soveltuisi hyvin kivikautiseksi asuinpaikaksi.

Karttal. I, 11341105.

N:ro 48. Eura, Pappilan kl. Kouttinen.

Omist. Kouttisen perikunta, tilanhoit. = Martta Kouttinen, os. Eura, Pappilan kl.

Löydöt: KM 14794:1-3, kivikirveistä.

Sijainti: Raumalle menevän maantien varrella, runsas 100 m. siitä pohjoiseen, lähellä Naarjoen kl:n rajaa, Nummiston asuinpaikas-

Lab. ilm.
18.3 1961
ta n. 200 -m. koilliseen.

Maasto: Hiekkapohjaisen mäen koillisreunaa, jonka alapuolella (koillisessa) on alavaa peltoa. 43-44 m. y. mp.

Kuvaus: Ko. esineet on löytänyt mv. Vihtori Kouttinen (kuollut) v. 1938 yhden rakennuksen länsipuolelta ja kaksi talon itäpuolelta puutarhatöissä sekä poistaessaan kiviä. Löydöt olivat lapionpesän syvyydellä ruskeassa hiekassa. Mitään muuta asuinpaikkaan viittaavaa ei paikalla ole havaittu. Myöskään allekirjoittanut ei löytänyt paikalta kivikautisen asuinpaikan tuntomerkkejä. Maastosuhteiltaan ko. alue sopisi kivikautiseksi asuinpaikaksi.

Karttaliitteet I, 1134-1105.

Kivikautiset haudat.

N:ro Eura, Vaheen kl., Kuivarinta.^{mi?}
19. Omist. mv. Urpo Nikki, os. Eura, Savikko.
Sijainti: Vaheen kl:stä Neittamolle vievästä kylätiestä n. 600 m. pohjoiseen on Kuivarinteen talo, ja siitä n. 200 m. luoteeseen on pieni sorakukkula, jonka etelä-laidasta ko. hauta on löydetty.
Löydöt: KM 13547:1-2,^{547?} nuorakeraaminen saviastia ja 6 saviast. pl.
Aikaisemmat tutkimukset: ks. C.F. Meinander, tark. kert. 1953.
Maasto: Sorapohjainen kukkula, jota kolmelta taholta ympäröivät suoperäiset niityt. Luoteessa kukkula liittyy laajempaan kallio-saarekkeeseen. 42.5 m. y. mp.
Kuvaus: Löydöt oli tehty 40 cm:n syvyydessä. Kesällä 1959 ei paikalla ollut sorakuopan seinämissä havaittavissa kulttuurikerrostumia.
Karttaliitteet I, 11341104, valokuvaliite 2.

N:ro Eura, Vaheen kl. Lähdekorvan sorakuoppa.
20. Omist. Lehtonen, os. Eura, Savikko.
Löydöt: KM 13639, vasarakirves.
Sijainti: Vaheen kl:stä Neittamolle vievän maantien etelä-kaakkoispuolella (n. 66 askelta tiestä), Lehtosen asuinrakennuksen länsipuolella, Lehtimäen kivik. asuinpaikalle kääntyvästä tienhaarasta 150 m. Neittamoon päin.
Maasto: Hiekkapohjainen mäki, jota idästä, pohjoisesta ja lännestä saartaa alavat viljelysalueet.
Kuvaus: Löydön oli tehnyt 1954 mv. Kustaa Heikkilä soranajossa. Mitään erikoista ei tällöin oltu paikalla havaittu. Kuoppa on 10 x 11 m. laaja. Allekirjoittanut ei havainnut kuopan seinämissä

kivikautisia kulttuurikerrostumia. Mahdollisesti kivikautinen hauta-
löytö.

Karttal. I, 11341104.

N:ro Eura, Kauttua, Kananalho.

21. Omist. mv. Vilho Aurala, os. Eura, Kauttua.

Löydöt: KM 14805 , vasarakirves.

Sijainti: Kauttuan kylän eteläkulmassa, Pyhäjärvestä 1200 m. länteen,
Honkilahdelle menevästä ^(vanhasta) tiestä $\frac{1}{2}$ km. itään, Kananalho nimisen pel-
lon länsipuolella.

Maasto: Euran korkeimman mäen itärinnettä, jonka itäpuolella on
pohjois-eteläsuuntainen Kananalhon peltoaukea. 62.5 m. y. mp.

Kuvaus: Esineen on löytänyt mv. Kalle Mäkelä Auralan nykyisen a-
suinrakennuksen kohdalta. Kirves oli n. 1 m:n syvyydessä. Löydet-
täessä siinä oli Kalle Mäkelän kuvauksen mukaan puinen varsi, jon-
ka hän oli heittänyt pois. Mahdollisesti kivikautinen hauta. Esi-
ne saatiin Honkilahden Mannilan kotiseutumuseosta. Tuonut KM:n on
A-L. Hirviluoto 1959.

Karttaliitteet I, 11341107.

Nro Eura, Naarjoki, Rauvola.

22. Omist. mv. Aarne Rauvola, os. Eura, Naarjoki.

Löytö: KM 13128, ¹⁻² vasarakirves: ^{keronauhin} Aikaisemmat havainnot: ks. V. Luhon
matkakert. 1952.

Sijainti: Eura-Rauman pikatiestä n. 100 m. länsi-luoteeseen, Koi-
viston talosta n. 200 m. länteen.

Maasto: Matala lehtimetsää kasvava hiekkakumpare, jonka itäpuolel-
la on Naarjokea ympäröivä matala peltoaukea. (Naarjokeen on pai-
kalta matkaa n. 250 m. 43 m. y. mp.

Kuvaus: Esineen ovat löytäneet Arvo ja Timo Viitanen n. $\frac{1}{2}$ -1 m:n

syvyydestä. Ilmeisesti hautalöytö.

Karttaliitteet I, 11341105.

N:ro
231.

Eura, Naarjoki, Petäjänporras.

Omist. Nummisen perik. tilanhoit. mv. Paavo Numminen, os. Eura, Naarjoki.

Löydöt: KM 13129, vasarakirves.

Sijainti: Rauman pikatien varrella, Naarjoen ja Turajärven /risteiden teyksessä, Nummistosta n. 50 m. länteen.

Maasto: Korkean mäen etelärinnettä, hiekkapohjaista maata. 44 m. y. mp.

Aikaisemmat havainnot: Ks. toht. Luhon matkakertomus 1952. Esineen ovat löytäneet Arvi ja Tino Viita aikana, jolloin Rauman pikatyöt olivat käynnissä. Mahdollisesti hautalöytö. Mv. Nummisen havaintojen mukaan oli vasarakirveen löytöpaikalla vahvalti hiiltä kuopan profiilissa.

Karttaliitteet I, 11341105.

Pronssikautiset hiidenkiukaat.

N:ro
24.

Eura, Vaheen kl., Vähä-Vaheen metsä.

Omist. Antti Vähä-Vahe, os. Eura, Vahe.

Sijainti: Vaheen kl:n aukean länsipuolella sijaitsevassa metsässä, Paikalle pääsee Neittamolle menevää tietä myöten, jota kuljetaan vajaa km. ja sen jälkeen käännytään etelään haarautuvalle Lindforsin tilalle vievälle tielle. Lindforsin kohdalla poiketaan metsään, etelään, korkealle kalliolle vievälle polulle. Raunio on mäen laella, polun länsipuolella.

Maasto: Kalliopohjaista mäkeä, 704 m. y.mp., mäen korkein kohta,

lah. ilm.
8.3.1961
Antti V.

heikkoa kallion notkelmaa.

Kuvaus: Mahdollisesti paikalla on ollut kaksi hiidenkiuasta, jotka ovat laonneet yhteen. Pitkänomaisen kaakkoisluoteissuuntaisen raunion kaakkoispään latomuksen halkaisija on 9 m. ja luoteispään raunion latomuksen halkaisija on 18 m. Molemmat rauniot ovat matalia, ihmisen päänkokoisista kivistä ladottuja. Kummassakaan ei ole kehäkiveystä. Kaakkoispään rauniossa on kaksi vajoamaa; niistä itäisen reunoilla on isoja kiviä ja hiekkakivilaakoja. Luoteisen pään rauniossa on yksi vajoama.

Karttaliitteet I, 1134.07, valokuva-liite 3.

Ei ole ilmoitettu kunnan rakennustalouden, Espänselän A. S. H.

N:ro Eura, Mestilä, Ahlströmin metsälohko.

25.
Omist. Ahlström oy., os. Eura.

Läh. ilm. 8.3.1961
Sijainti: Hinnerjoelle menevän tien kaakkoispuolella, tiestä n. 150 m., Hinnerjoen rajasta 700 -m. itään, Niinikorven tl:sta koilliseen n. 450 m.

Maasto: Suoalueen ympäröimä, matala kalliopohjainen saareke.

Kuvaus: Pienehköistä, pyöreistä kivistä ladottu matalahko raunio. Ympärillä paikoittain isoa kiveystä. Keskellä vajoama. Koko on 3,80 x 2,70 m. Ei ole tyypillinen hiidenkiuas. Muistuttaa lähinnä "lapinrauniota".

Karttaliitteet I, 1134.04.

N:ro Eura, Mestilä, Ahlströmin metsäpalsta.

26.
Opettaja Lyysaaren (os. Kauttua) antama tieto.

Läh. ilm. 8.3.1961
Omist. Ahlström oy., os. Kauttua.

Sijainti: Lavajärven kaakkoiskulmasta suoraan itään 400 m., Lavajärven tornista suoraan pohjoiseen 700 m.

Maasto: Kallioista mäkeä.

Kuvaus: Pyöreä kiviraunio. Koko on 3,2 x 3,4 x 0,45 m.

Karttaliitteet I, 1134 04 .

N:ro Eura, Turajärven metsälohko.

27.

Omist. Nestor Yli-Kulju, os. Lappi, Kulju.

Sijainti: Lapin pitäjän koillisrajasta n. 200 m. koilliseen, Vuorenmään (ks. s.33) tilan luoteispuolella sijaitsevalla kalliolla.

Maasto: Etelään viettävää kallion rinnettä.

Kuvaus: Laajalle alalle laonnut raunio, jossa on pyöreitä ihmisen pään kokoisia kiviä. Koko on 10 x 10 m. Kiveystä on vain parissa kerroksessa. Mahdollinen hiidenkiuas.

Karttaliitteet I, II. ^{34 04} Valokuvaliite 3.

Ei ole täsmälleen kunnolla
Eura, Kahala, Kivimäki.

N:ro
28

Omist. mv. Lähteenmäki, os. Panelia, Kahala.

Löydöt: KM 7412:1-7, poltettuja luita.

Aikaisemmat tutkimukset: ks. Tallgren kaivauskertomus 1918; ^{löydöt} Tallgren SMYA XXVIIK s. 174. (n:rot 3-5).

Sijainti: Euran ja Kiukaisten pitäjien rajalla, Panelian asemalta Kahalan kulmalle tulevan tien luoteisreunalla sijaitsevan Kivimäen tilan piha-alueella.

Maasto: n. 900 m. pitkä hiekkapohjainen, melkein pohjoiseteläsuuntainen mäki, jonka luoteisreunalla muinaisjäännökset ovat sijainneet. Luoteispuolella mäkeä on alava peltoaukea, jonka halki virtaa oja Kiukaisten puolelle. 32.5 m. y. mp.

Kuvaus: Arkistotietojen mukaan on paikalla ollut 3 hiiden_kiuasta, joista kesällä 1918 tutki Tallgren yhden hiidenkiukaan.

Käydessäni paikalla, ei siellä ollut jäljellä yhtään hiidenkiuasta. Paikkakuntalaiset tiesivät kertoa, että niiden kivet oli käytetty navetan rakennukseen.

Karttal. I, 1134 05 .

N:ro Eura, Kahala, Juholan metsäpalsta.

29.

Omist. mv. Onni Juhola, os. Panelia, Kahalan kulma.

Aikaisemmat havainnot: A. Europaeuksen valokuva vuodelta 1911 (ent. Kuusiston tl?). SMYA XXVII, s. 174 (n:ro 1).

Sijainti: Samalla mäenharjanteella kuin nro 28, mäen pohjoiskärjessä, tiestä arviolta 100 m:n luoteeseen n. 1 km., Seppälän talosta 60 m. länteen.

Maasto: Hiekkapohjaisen mäen pohjoiskieleketttä. Mäen pohjoispuolella on alavaa peltoa. 30 m. y. mp.

Kuvaus: Matala, pyöreä raunio, jossa reunoilla on isohkoa kiveystä ja keskellä pientä latomusta. Koko on 14 x 10 m.

Karttaliitteet I, 1134105, valokuvaliite 3.

N:ro Eura, Kahalan kulma, Kahalan tl:n Riihimäki.

30.

Omist. mv. Antti Kahala, os. Panelia, Kahala.

Sijainti: Euran ja Kiukaisten rajoilla, Panelian asemalta Kahalan taloon vievän tien itäpuolella, siitä n. 50 m. Kahalan talosta 250 m. pohjois-koilliseen.

Maasto: Hiekkapohjaisen mäen lakea, Mäen pohjois- ja itäpuolella on alavaa peltoaukeaa. 33 m. y. mp. Pohjoispuolella oleva pelto on 24 m. y. mp.

Kuvaus: Erittäin hyväkuntoinen hiidenkiuas. Reunoilla osittain näkyvissä isohkoa kiveystä, keskellä syvä vajoama. Koko on 10,5 x 15 x 2 m.

Karttaliitteet I, 1134105, valokuvaliite 3 ja 4.

N:ro Eura, Sorkkisten kl:n metsälohko.

31.

Omist. Vakuutustarkastaja Iisakki Hanniala, os. Panelia.

Aikaisemmat havainnot: A. Europaeuksen valokuva 1911 (Taskun tl:n metsä). SMYA XXVII, s. 175 (n:ro 6).

Läh. ilm.
21.3 1961 Sijainti: Euran ja Kiukaisten rajalla, Kiukaisiin menevästä maan-
tiestä n. 100 m. etelään, Kunnalliskodista n. 1/2 km. luoteeseen.

Maasto: Hiekkapohjaista, tasaisen mäen lakea, suuren hiekkakuopan reunaa.

Kuvaus: Kyseessä on vain raunion pohja, josta on vain 1/2 jäljellä. Muu osa rauniosta on todennäköisesti hävitetty hiekanajossa. Raunion pohjan koko on 5,5 x 8,30 m. Siinä on kaksi arkun jäännöstä. Eteläisen reunan arkunpohjan koko on 2,70 x 0,70 m. Pohjoisreunan arkun koko on 2 x 0,50 m. Keskellä on punaisia hiekkakivi-laakoja.

Karttaliitteet I, 1134 05 ja valokuvaliite 4.
Lindelöf, s. 175, nro 6.

Täysin hävitetty 1968, A-L. Hirviluoto tark.

N:ro Eura, Vaanii, Solbringen.

32.

Läh. ilm.
Omist. Majuri Mikko Linkola, os. Panelia.

21.3 1961 Sijainti: Euran ja Kiukaisten pitäjien rajalla, Vaaniin kartanosta n. runsaasti 1/2 km. länsi-luoteeseen, Kiukaisiin menevästä tiestä n.

100 m. etelään, Solbringenin kaakkoispuolella.

Maasto: Luoteis-kaakkoissuuntaisen hiekkaharjanteen lakea.

Kuvaus: Pyöreä hiidenkiukaan pohja, jossa on vierä vieressä pientä kiveystä. Koko on 6,40 x 6,20 m.

Karttaliitteet I, 1134 05, valokuvaliite 5.

Rautakautiset kivensekaiset maakummut ja rauniot.

No 33. Eura, kk. Kukonmäki.

Omist. Tuomisen palsta, Erkki ja Maija Tuominen; ed. os. Pori, Satakunnan maanviljelysseura, jälkimm. os. Eura, kk.

Suomisen palsta, Hilikka Suominen, os. Eura kk.

Löydöt: KM 2001_d:1-8, keihäänkärkiä, KM 8811:33-92, kuonaa, hevosenhampaita.

Aikaisemmat tutkimukset: Ks. Aspelin kaiv. kert. 1879; N. Cleve kaiv. kert. 1927.

Sijainti: Euran kirkosta 600 m. linnuntietä etelälounaaseen, Eurajokeen laskevan Ahmaspuron etelärannalla, Kauttualle menevän maantien länsipuolella, siitä n. 100 m.

Maasto: Viljelysaukean keskellä sijaitseva matala metsäinen saareke, puutarhamaata. 36-37 m. y. mp.

Kuvaus: Tohtori Cleven tutkimuksien jälkeen eivät maanomistajat ole löytäneet paikalta mitään rautakautiseen hautaukseen viittaavaa. Tutkimatonta kohdetta en Kukonmäessä havainnut.

Karttaliitteet I, 1134.03.

Nro 34. Eura, Osman tl. kk.

Omist. Helmi Junnila

Sijainti: Euran kirkosta 1 $\frac{1}{2}$ km. lounaaseen, Ahmaspurosta 300 m. pohjoiseen. Peltoaukean keskellä sijaitsevan saarekkeen eteläkärjessä.

Maasto: Peltoaukean keskellä kohoava kivikkoinen kumpare. 37 m. y. mp.

Kuvaus: Kumpu I. Saarekkeen eteläreunassa. Suuri komea kumpu, turpeen peittämä, kiveystä siellä täällä näkyvissä. Koko on 16 x 12 m. Sen länsireunalle on tehty kellari. Ehdottomasti ihmisen

tekemä. Mahdollisesti esihistoriallinen muinaisjäännös. Ko. saarekkeelta ei tiedetä koskaan mitään rautakautisia esineitä löydetyn.

Kumpu 2. Edellisestä 10 askelta länsi-luoteeseen. Samanlainen kumpu kuin n:ro 1.

Kumpu 3.25 m. edellisestä pohjoiseen. Turpeen peittämä. Reunoilla kiveystä, keskellä suuri maakivi. Koko on 7 x 7 m.

Karttaliitteet I, 1134 07; valokuvaliite 5.

N:ro Eura, Kauttua, Vanha kansakoulu.

35.
Omist. Euran kunta.

Sijainti: Euran kirkosta etelä-kaakkoon 1.900 m., Kauttuan vanhan kansakoulun pihaportista 6 m. isolle maantielle päin.

Maasto: Eurajokilaaksossa sijaitsevan peltoaukean reunaa, lähellä metsän rajaa. 35,5 m. y. mp.

Kuvaus: Soikea, osittain kivistä tehty kumpu. Keskellä iso maakivi. Koko on $5 \frac{1}{2} \times 3 \frac{1}{2}$ m. Kansakoululle tulevan tien tasoitustöissä on paikalta otettu luoteissivulta kolmesta kohdasta hiekkaa. Profiilissa näkyvissä nokea. Ks. karttal. 8. Ruudussa 1 a-b noen vahvuus 40 cm., kolme kivikertaa (hajonneita); ruutu 1 c 10-15 cm. vahva noki; ruutu 1-c,f 35-15 cm. vahva noki.

Kummun itäpuolelta on Vähä-Vaheen pellosta löytynyt miekka KM 2361 ks. s. 67. Kauttuan vanhan kansakoulun takana on kivikkoisen metsä, jolla on pakanallisiin uskomuksiin viittaava nimi "Koukon louko". Valok. 1. 5-6. Karttaliitteet 1134 07 ja I.

N:ro 36.
Sijainti: Kauttuan vanhan kansakoulun kaakkoisportista n. 3 m. pohjoiseen.

Kuvaus: Pitkän heinän peittämä kumpu. Reunoilla isoja maakiviä.

Päällä pellolta heiteltyjä kiviä. Kunto hyvä. Karttaliitteet I ja 1134 07

N:ro 37.
Sijainti: Kauttuan vanhan kansakoulun puutarhassa; koulurakennuksen

länsipuolella, sen keskikohdalla, aivan melkein rakennuksessa kiinni.

Maasto: Viljeltyä puutarhaa.

Kuvaus: Vattupensaiden keskeltä selvästi erottuva kumpare, jossa on reunoilla kiviä. Halkaisija 5 m. Päälle ajettu pelloilta kiviä.

Ei voi olla luonnontyötä. Mahdollisesti esihistoriallinen hauta.

Karttaliitteet I, 1134 07, erikoiskarttaliite 8, valokuva-liite 6.

Nro 38. Eura, Kauttua, Ahlströmin pelto.

Omist. A. Ahlström oy., os. Kauttua.

Sijainti: Kauttuan vanhasta kansakoulusta n. 40 m. etelään, omakoti-alueen reunassa P-S suuntaisen kylätien itäp., tiestä 4 m.

Maasto: Eurajoen länsireunalla sijaitsevan peltoaukean laitaa, lähellä metsänreunaa.

Kuvaus: Kyseessä on kaksi rauniota joista lähinnä kansakoulua sijaitseva on kooltaan 5 x 5 m. Päällä on pelloilta heiteltyjä irtokiviä. Mahdollisesti peltoraunio, eikä hauta.

Toinen raunioista on ed. 22 m. kaakkoon. Koko on $4 \frac{1}{2} \times 4 \frac{1}{2}$ m. Isoja kiviä reunoilla, päällä pelloilta heiteltyjä irtonaisia kiviä. Mahdollisesti hauta.

Karttaliitteet I, 1134 07.

Nro 39. Eura, Vahe, Vähä Vaheen pelto.

Omist. mv. Antti Vähä-Vahe, os. Eura, Vaheen kl.

Sijainti: Vähä Vaheen talosta n. 4-500 m. lounaaseen, voimalinjan kohdalla.

Eurajoen länsipuolisen jokilaakson peltoaukean viljelemätöntä yläreunaa, lähellä metsänrajaa.

Kuvaus: Pyöreä, vahvan turpeen peittämä kumpu. Reunoilla on isoa

kiveystä. Maansekainen raunio on varmasti ihmisen tekemä, mutta ei vaikuta kovinkaan varmalta rautakautiselta haudalta. Koko on 3,5 x 3,5 m. Kummun itäreunassa on syvä kellarinkuoppa(?).

Karttaliitteet I, 1134 07.

Ei ole läht. ilm. kummalle.

Nro 40. Eura, Kauttua, Kauttuan tehtaiden alue.

Omist. Ahlström oy., os. Kauttua.

Sijainti: Harolasta Kauttuulle tulevan tien länsipuolella, korkean mäen (Juudaan mäen) länsipuolella, Eurajoesta n. 300 m. etelään.

Maasto: Viljelemätöntä tien pengertä, lehtipuuta kasvavaa metsää,

Kuvaus: Pitkänomainen kumpare, päällä vahva turvekerros, josta erotuu siellä täällä kiveystä. Päällä kasvaa iso puu. Varmasti ihmisen aikaansaannos. Mahdollisesti jokin tehtaan aikana syntynyt kumpare.

Karttaliitteet I, 1134 07. *Ei ole läht. ilm. kummalle.*

Nro 41. Eura, Kauttua, Ahlströmin alue.

Sijainti: Eurajoen suusta n. 400 m. länsi-lounaaseen, Kauttuulta Harolaan tulevan tien länsipuolella.

Maasto: Hiekkapohjaista korkeaa mäenlakea. Viljelemätöntä sekametsää.

Kuvaus: Kaunis soikeahko vahvan turpeen peittämä kumpu, jossa erotuu jonkin verran kiveystä. Koko on $3 \frac{1}{2} \times 3 \frac{1}{2}$ m.

Karttaliitteet I, 1134 07.

Hävitetty, tark. A-L Hirviluoto 1968. *Ei ole läht. ilm. kummalle.*

Nro 42. Eura, Kauttua, Vohlosten pellon pää.

Omist. A. Ahlström oy., os. Kauttua.

Löydöt: KM 14806:3-6.

Sijainti: Pyhäjärven rannasta 2-300 m. länteen, Kauttuasta Harolaan vievän tien molemmilla puolilla, paikalla, mistä haarautuu tie Py-

hjärven rantaan.

Maasto: Metsää kasvavaa hiekkapohjaista mäkeä. 50 m. y. mp. Pyhäjärven pinta on 45.2 m. y. mp.

Kuvaus. Ks. oheista erikoiskarttaa, johon on merkitty muinaisjään-
nösten sijainti toisiinsa nähden. Seuraavassa luettelen vain muinaisjään-
nösten mitat numerojärjestyksessä:

- | | |
|---|--|
| 1. 4 x 2,90 x 0,60 m. | 24. 2,65 x 1,70 x 0,35 m. |
| 2. 4,80 x 2,70 x 0,45 m. | 25. 3,30 x 4 x 0,40 m. |
| 3. 5 x 4 x 0,50 m. | 26. 2,80 x 2 x 0,30 m. |
| 4. 3,30 x 3,40 x 0,40 m. | 27. 3,80 x 2,50 x 0,40 m. |
| 5. 4,50 x 3,50 x 0,65 m. | 28. 3,20 x 2,10 x 0,40 m. |
| 6. 3,70 x 3,40 x 0,50 m. | 29. 6,30 x (halk.), kork. 0,45 m. |
| 7. 5,90 x 2,70 x 0,15 m. | 30. 3,40 x 2,45 x 0,45 m. |
| 8. 3,20 x 4,20 x 0,50 m. | 31. 3 x 3,30 x 0,35 m. |
| 9. 2,40 x 3,40 x 0,65 m. | 32. 2,40 x 3,20 x 0,37 m. |
| 10. 5,80 x 3,90 x 0,90 m. | 33. 2,30 x 2,40 x 0,25 m. |
| 11. 4,50 x 4,40 x 0,80 m. | 34. 2,95 x 2,45 x 0,30 m. |
| 12. 2,80 x 3,10 x 0,50 m. | 35. 2,40 x 1,80 x 0,30 m. |
| 13. 4,80 x 6,20 x 0,70 m. | 36. 2,95 x 2,90 x 0,30 m. |
| 14. 2,80 x 3,80 x 0,60 m. | 37. 3,90 x 6 x 0,25 m. |
| 15. 3,10 x 2,70 x 0,30 m. | 38. 4 x 2,40 x 0,35 m. |
| 16. 3,80 x 3,10 x 0,60 m. - (keskellä vajoama). | |
| 17. 2,35 x 2,60 x 0,50 m. | 39. 3,65 x 4,45 x 0,60 m. |
| 18. 2,90 x 2,40 x 0,57 m. | 40. 4,90 x 3,80 x 0,60 m. - (ladottu ison
maakiven varaan). |
| 19. 3,15 x 4,75 x 0,55 m. | |
| 20. 4,20 x 2,70 x 0,30 m. | 41. 3,80 x 2,10 x 0,30 m. |
| 21. 4,85 x 4,50 x 0,45 m. | 42. 2,70 x 2,30 x 0,30 m. |
| 22. 3,60 x 3,70 x 0,55 m. | 43. 2,90 x 4,35 x 0,55 m. |
| 23. 4,25 x 2,65 x 0,55 m. | 44. 2 x 3 x 0,38 m. |

- | | |
|--|---------------------------|
| 45. 2,80 x 1,90 x 0,60 m. | 52. 3,20 x 3,90 x 0,53 m. |
| 46. 3 x 3,20 x 0,40 m. | 53. 3,50 x 3,50 x 0,40 m. |
| 47. 2 x 2,55 x 0,30 m. -
(mahdollinen esihist. raunio). | 54. 2,30 x 2,40 x 0,25 m. |
| 48. 5,40 x 4,55 x 0,37 m. | 55. 3 x 3,50 x 0,57 m. |
| 49. 2,50 x 2,45 x 0,40 m. | 56. 2,40 x 4,50 x 0,53 m. |
| 50. 2,40 x 3,50 x 0,43 m. | 57. 2,20 x 2,60 x 0,40 m. |
| 51. 2,90 x 3,10 x 0,33 m. | 58. 3,60 x 2,50 x 0,43 m. |
| | 59. 3,80 x 2,20 x 0,27 m. |

Ko. latomusten kiveys on irtonaista, maata on kivien välissä melko vähän. Monellakaan rauniolla ei ole määrättyä rakennetta; muutamissa tapauksissa on kiveys tehty suuren maakiven varaan tai reunoille on ladottu isompaa kiveystä.

Raunio nro 29 oli osittain tuhottu tien korjaustyössä. Käydessäni paikalla oli siitä jäljellä puolikas. Kiveys oli pahoin hajoitettu; mm. raunion jäännöksen päällä oli suuri maakivi, joka on ilmeisesti kuulunut kummun kiveykseen. Latomuksesta oli kuitenkin jäljellä vielä kaistale koskematonta maata, jonka profiilista saattoi päätellä jotain muinaisjäännöksen rakenteesta. Siinä oli päällimmäisenä n. 20 cm:n vahvuinen harmaa multakerros, sen alla oli nokimaata n. 10-30 cm:n vahvuudelta. Paikotellen se oli erittäin vahvaa, hienoa jauhoa; puolittain palaneita puita ei paikalla tavattu. Nokikerroksen alla oli ruskeata hiekkamaata. Se oli noen alla pehmeää, liikuteltua, mutta muuttui kovaksi muutaman kymmenen sm:n syvyydellä. Pääasiassa hiekka- ja nokikerroksen rajasta löytyi suurin osa tältä paikalta tavatuista saviastianpalasista. Muutamien saviastianpalasten päällä oli punainen laattakivi. Nokikerroksessa oli kiveystä verraten vähän verrattuna muiden raunioiden pintalatomukseen.

Kummusta saadut löydöt on lueteltu seuraavasti KM 14806:3-6.

Kunnan jäännöksen kaivajina oli rouva Valo tyttärineen.

Karttaliitteet I, 113407, erikoiskarttaliitteet 2, 9, 10; valokuva-liite 5.

Nro Eura, Kauttua, Harola, Ahlströmin metsäpalsta.

43 • Omist. A. Ahlström oy., os. Kauttua.

Löydöt: KM 14806:1-2.

Sijainti: Edelläluetelluista muinaisjäännöksistä n. 200 m. etelään, Kauttualta Harolaan tulevan tien molemmin puolin.

Maasto: Hiekkapohjaista mäkeä. Pääasiassa havupuuta kasvavaa metsää.

Kuvaus: Kumpujen keskinäinen sijainti käy selville oheen liitetystä kartasta nro 11. Muinaisjäännösten mitat olivat seuraavat:

- | | |
|---|---------------------------|
| 1. 4,30 x 3,50 x 0,30 m. | 9. 4,80 x 5 m. |
| 2. 5,80 x 3,50 x 0,80 m. | 10. 3,80 x 3,30 x 0,60 m. |
| 3. 3,30 x 3,50 x 0,65 m. | 11. 4 x 3,60 x 0,90 m. |
| 4. 2,80 x 4,30 x 0,40 m. | 12. 3 x 3 x 0,40 m. |
| 5. 3,50 x 3,20 x 0,30 m. | 13. 1,80 x 3,40 x 0,45 m. |
| 6. 3 x 1,50 x 0,50 m. (puolikas; hävitelty tien parannustöissä). | 14. 4 x 3,60 x 0,90 m. |
| 7. 3,30 x 6 x 1 m. | 15. 2,40 x 3,70 x 0,60 m. |
| 8. 3,30 x 1,50 x 0,50 m. (raunion puolikas, hävitetty tien parannustöissä). | |

Ko. rauniot olivat muodoltaan samanlaisia kuin mjt 39₂.

Numeroiden 6 ja 1 irtomaasta löytyi saviastianpalasia ja rautakuonaa. (14806:1 raunio 1; 14806:2, raunio 6).

Karttaliitteet I, 113407, erikoiskartat 2 ja 11; valokuva-liite 5.

Nro Eura, Kauttua, Harola.
44. Omist. A. Ahlström oy., os. Kauttua.
Löydöt: KM 14658:1-3; KM 14667:1-45.
Aikaisemmat tutkimukset: A. Hackman 1909, A. Kopisto kaiv. kert. 1958;
T. Edgren kaiv. kert. 1959. Ks. Salmo: Satakunnan historia I, s. 22, 23.
Sijainti: Eurajoen niskasta 2 km. linnuntietä etelään, Pyhäjärvestä
n. 150-200 m. länteen, Harolan tilan etelä-kaakkoispuolella sijait-
sevassa metsikössä.
Maasto: tasaista lehtimetsää.
Kuvaus: ks. T. Edgrenin Harolan kumpujen inventointikertomusta, jonka
karttaliitteestä käy selville kumpujen keskinäinen sijainti ja rau-
nioluettelosta niiden koko.
Karttaliitteet I, 1134107, erikoiskarttal. 2; valokl. 7.

Nro Eura, Kauttua, Harola.
45. Sijainti: n. 300 m. Edgrenin kartoittamien kumpujen eteläraajasta n.
300 m. etelä-kaakkoispuolella, Harolan asuinrakennuksista uimarannalle vie-
vän polun vasemmalla puolella.
Kuvaus: Soikea kumpare, jossa on irtonaista kiveystä. Koko on 3 x
1 1/2 x 0,40 m.

Toinen raunio edellisestä n. 50 m. etelään, polun itäpuolella
(siitä 4 m.) irtonaisista kivistä tehty pieni latomus. Sisältä ontto.
Koko on 1,60 x 1,60 x 0,40 m.

Karttaliitteet I, 1134107,

Nro Eura, Kauttua, Harola.
46. Omist. A. Ahlström oy., os. Kauttua.
Sijainti: Harolan asuinrakennuksista (ks. nroa 37) n. 200 m. etelä-
kaakkoispuolella, Kananalhoon menevän polun molemmilla puolilla. Kumpujen

keskinäinen sijainti selviää oheen liitetystä karttanumerosta 12.

Kuvaus: Raunioiden koot ovat seuraavat:

1. 6,70 x 4 x 0,90 m. (Keskellä on vajoama).
2. 5 x 5,40 x 0,95. (Keskellä vajoama).
3. 3,75 x 4,50 x 0,95. (Keskellä vajoama).
4. 4,3 x 2,30 x 0,60 m.
5. 7,40 x 7 x 1,48 m. (Keskellä suuri vajoama).
6. 4,80 x 5,80 x 0,86 m.
7. 5,80 x 6,50 x 0,72 m. (tutkittu kesällä 1958).
8. 5,50 x 4,30 x 0,60 m.
9. 6,40 x 4,20 x 1,40 m.
10. 6,90 x 5,80 x 0,90 m. (hiidenkiukaan tyyppinen, keskellä vajoama).
11. 4,40 x 2,20 x 0,50 m.
12. 4,30 x 4,30 x 0,69 m. (Keskellä vajoama, hiidenkiukaan tyyppinen).

Edellämainitut rauniot ovat kooltaan suurempia kuin muut Harolan latomukset. Kiveys on irtonaista. N:rot 10 ja 12 muistuttavat rakenteeltaan hiidenkiuasta. Monen raunion keskellä on selvä vajoama. Raunion 5 kohdalla se on erittäin syvä ja laaja.

Karttaliitteet I, 1134 07, erik. karttaliite 2, 12; valok. liite 8.

(Paikkakuntalaisten mainintojen mukaan on tällaisia raunioita Harolan alueella enemmänkin, mutta tiheästä ruohikosta en niitä löytänyt).

Nro 17. Eura, Kauttua, Kananalho.

Omist. mv. Vilho Aurala, os. Eura, Kauttua.

Sijainti: Raunio on samalla pihaalueella kuin vasarakirves KM 14805, s. 32. Auralan tilan päärakennuksesta n. 20-30 m. itään.

Maasto: Mäen itäistä alareunaa, hiekkapohjaista maata. Viljelemätöntä pihaa.

Kuvaus: Pyöreä irtonaisista kivistä ladottu kumpu, jonka päällä on

kanto. Samantyyppinen kuin Harolan kummut. Koko on 2 x 2,20 x 0,40 m.

Karttaliitteet I, 1134.07.

Nro 48. Eura, Mestilä, RN:no 3¹¹.

Omist. mv. Viljo Nurmi, os. Eura, Mestilä.

Kat. ilm. 27.3.1961
Sijainti: Mestilän kylässä sijaitsevan Hinnerjoen ja Honkilahden teiden risteyksestä n. 1100 m. linnuntietä länteen, Ahlströmin ja Tuomikannan sekä Nurmen metsätilusten kulmauksessa. Raunioiden keskinäinen sijainti käy selville oheen piirretystä käsivaraisesta karttaluonnoksesta.

Maasto: Havupuuta kasvavaa metsää.

Kuvaus:

Raunio 1, Ahlströmin, Tuomikannan ja Nurmen tilusten kulmauksesta n. 20 m. itään. Irtonaisista kivistä ladottu, osittain hävitetty kumpu, josta löytyi n. 20 cm:n syvyydestä nokea. Rakenteeltaan samanlainen kuin Harolan rauniot. Koko on 4,30 x 4 m.

Raunio 2. Ed. n. 120 m. etelään. Turvettunut, irtonaisista kivistä ladottu kumpu. Koko on 4 x 4,50 x 0,40 m.

Raunio 3. Edellisestä muutama m. kaakkoon. Turvettunut, irtonaisista kivistä ladottu kumpu. Kekomainen. Koko on 5,30 x 5,60 x 1 m.

4. Edellisestä n. 3 m. kaakkoon. Irtonaisia kivistä ladottu raunio. Koko on 3 x 3 m.

5. Ed. 7 m. kaakkoon. Matala raunio. Turvettunut. Koko on 3,5 x 3 x 0,40 m.

6. Ed. 9 m. länteen. Koko on 3,10 x 3,30 x 0,90 m. Irtonaisista kivistä ladottu raunio.

7. Edellisestä 7 m. länteen. Matala maatunut raunio. Koko on 4 x 3,2 x 0,50 m.

Erik. kartta 13.

Karttaliitteet: I, 1134.07, valok.1. 8.

Nro 49. Eura, Vaanii, Makasiininmäki-Pajamäki.

Omist. M. Linkola, os. Panelia.

Aikaisemmat tiedot: Kouluneuvos Anni Collanin antama tieto.

Sijainti: Lähellä Kiukaisten rajaa sijaitsevan Vaaniinkartanon pää-rakennuksista vajaa 100 m. luoteeseen, Kiukaisiin ja Rehuneittamoon vievien teiden risteyksien pohjoispuolella.

Maasto: Hiekkaisen mäkiharjanteen lakea. Viljelemätöntä ruohoa kasvavaa metsikköä.

Kuvaus: Harjanteella on suuri nurmettunut vajoama, jonka reunoilla on kaksi turpeen peittämää kumpua. Molemmat ovat varmasti ihmisen aikaansaannoksia. Mahdollisesti kummut ovat syntyneet silloin, kun niiden välissä sijaitseva kuoppa on tehty. Myös rautakautinen hauta voisi tulla kysymykseen. Mainittakoon, että Vaaniin pihamaan puhdistuksessa on löydetty rautakautinen keihäänkärki irtomaasta, (KM 11681, ks. s. 67).

Raunio 1. on soikea, vahvan turpeen peittämä. Päällä kasvaa kaksi mäntyä. Turpeen alta pilkistää kiveystä. Rakenteeltaan hyvin kiinteä, vaikuttaa vanhalta. Koko on 4,40 x 3 m.

Raunio 2 on edellisestä 10 m. kaakkoon. Samankaltainen kuin edellinen. Koko on 5,30 x 2,50 m.

Karttaliitteet I, 1134105; valokuvaliite 8.

Opettaja Lyysaaren antaman tiedon mukaan on Mestilän Vepsän talon maalla samanlaisia raunioita kuin Harolassa. Paikka on merkitty kartta I:een.

Rautakautiset ruumishaudat.

Nro Eura, kk., Pappilanmäki.

50. Omist. Euran seurakunta.

Salm. ilm.
27.3.1947
Salm. ilm.
Sijainti: Euran kirkosta 500 m. luoteeseen, Euran pappilanrakennuksen länsi-eteläpuolella.

Löydöt: KM 52, 65, 1120:1-2, 1822, 2699:1-23, 4160:51, 5354:43-45, 5924:1-2, 8811:1-23, 9164:1-7, ~~9854:1-21~~, 9855:1-27, 9858, 11002:1-23, 11063:1-840, 11452, ¹⁴⁴⁶⁰14460, 14793:1-4; TM 350; Satak. M. 2382-2385, 2669-2670, 2671, 5509, 5510, 8156; HM 1283:57b, 1283:58.

Tutkimukset: Schvindt, kaiv. kert. 1890, Cleve, kaiv. kert. 1927, Pälsi, kaiv. kert. 1934, Salmo, kaiv. kert. 1939. Ks. Killinen, main. kirjoitus s. 64-73 Ignatius, Historiallinen arkisto III s. 101-104, Salmo, main. teos s. 39-45.

Kirkkoherra Laihiander mainitsee kirjoituksessaan vuodelta 1753, että Euran Pappilanmäessä on hautausmaa ja sieltä on löydetty ihmisen luuta ja messinkiketjuja.

Maasto: Hiekkapohjaista mäkeä, puutarhamaata, 35-37 m. y. mp.

Kuvaus: Suuri osa Pappilanmäestä on edellämäinittujen kaivausten yhteydessä tutkittu tai rakennustöissä hävitetty. Tutkittu kalmisto on sijainnut pappilan rakennuksen lounais-länsipuolella. Vuonna 1927 löytyi vesijohtotöissä pappilan rakennuksen koillispuolelta rautakautisia esineitä. Viime vuosina tavattiin pronssispiraalia, kaksi helmenpuolikasta ja pronssirengas (KM 14793:1-4) nykyisen autotallin perustuksista. Paikalla oli havaittu selvästi kaksi haudan profiilia, $\frac{1}{2}$ -1 m:n syvyydessä. Autotalli sijaitsee luoteeseen vuonna 1939 tutkitusta alueesta. Näiden kahden viimeksimainitun satunnaisen löydön perusteella on Pappilanmäessä tutkimatonta kalmistoa pappilan päärakennuksen luoteis-pohjois- ja koillisreunalla.

Keihäänkärki KM ¹⁴⁴⁶⁰14460, jonka allekirjoittanut sai Euran pappilasta, on löydetty pappilan puutarhasta. Tarkemmin löytöpaikkaa ei osat-

tu määritellä.

Karttaliitteet I, 1134 08, valokuvaliite 11.

Nro 51. Eura, kk., Vainionmäki.

Omist. Hilma Lindén, os. Eura kk.

Käih. ilm.
20.3-61
Saatu nost. Sijainti: Euran kirkosta 450 m. lounaaseen ja Kauttualle vievästä tiestä vajaa 200 m. länsi-lounaaseen.

Löydöt: KM 14816 keihäänkärki, Satak. museo. 2349.

Aikaisemmat tutkimukset: Heikel, kaiv. kert. 1898, Edgren, tark. kert. 1959.

Maasto: Hiekkapohjaista mäkeä. Osittain viljeltyä puutarhaa, osittain metsämaastoa. 37,5 m. y. mp.

Kuvaus: keihäänkärki, Satak museo 2349 on löydetty Vainionmäen päära-
kennuksen pohjoispäädystä, omenapuutarhasta. Löytöpaikan lähetyvillä
taloon tulevan ajotien kohdalla oli Heikel 1898 havainnut vajoamia,
joista hän oli tutkinut 4. Kesällä 1959 löysi Heikki Linnenmäki sa-
man ajotien kohdalta n. 2 m. kaivosta itään vesijohto-ojasta keihään-
kärjen KM 14816 runsaan puolen metrin syvyydeltä. Ks. oheista erikois-
karttaa nro 14. Näiden löytötietojen mukaan on paikalla kalmistoa
ainakin mäen pohjoisrinteessä. Koska maasto on ajotietä, puutarhaa
ja peltoa, ei maanpinnalla saata havaita hautavajoamia. Mahdollises-
ti on hautauksia myös mäen laella, Vainionmäen tilan kaakkoispuolel-
la, Osman talon puoleisessa metsikössä. Maanpinnassa on epämääräistä
kiveystä, hautakiveyksiä? ja mahdollisesti hautavajoamia. Vainionmäen
naapurista, Osman talon pellolta on löydetty keihäänkärki .
Löytöpaikan sijaintia ei enää tunneta, mutta mahdollisesti se on ol-
lut Osman talon länsipuolella olevilla pelloilla. Osman tila sijait-
see samalla mäellä kuin Vainionmäki, sen eteläisellä puoliskolla. Os-
man tilan omistaja ei ole kuullut talonsa alueelta löydetyn rautaisia
esineitä.

Karttaliitteet I, 1134 08, erikoiskarttaliite 14, valokuvaliite 9.

Nro 52. Eura, Vaheen kl., Käräjämäki-Osmanmäki. (kk:n maalla osittain).
Omist. Käräjämäki, Muinaistieteellinen toimikunta (mv. Viljo Nohkolan lahjoitus). Osmanmäki, Kaakkoinen reuna mv. Viljo Nohkola, os. Eura, Vahe, luoteispuoli, mv. Eskola, os. Eura, Eskolan tl. kk.
Sijainti: Euran kirkosta 600 m. linnuntietä kaakkoon, Eurajoen itärannalla (joesta 150 m.). Isovaheen kohdalta, joen toiselta puolelta, lähtevän Kauttualle vievän kylätien molemmilla puolilla.
Löydöt: Käräjämäki: KM 2001:c1-7, 2995:1-22, 1120:3-5, / ^{4160:48-49,} 6057, 6127:50-66, 8811:24-32, 9001, 11489:1-4, 13127, HM 1243:8, HM 1288:57-57_a, KM 14312:1-10. Osmanmäki: KM 1907:15-19, 1913:1-15, 2001_b:1-4, 2700:1-68, 2727, 2995:23-33, 3306:1-8, 3574:441, 4160:1-28-47, 4320:1-8, 4358:1-6, 4386:1-11, 4448:3-5, 4633:1-183, 5334:2,3, 5354:1-42, 5901:1-9, 5915, 6127:1-3-49, 6226, 8558:1-2, 8721:1-11, 8811:93-100, 11227:13, 11451:1-3, Rauman Museo 1597:56.
Tutkimukset: Appelgren-Kivalo, kaiv. kert. 1889, 1902, 1905; Hackman, kaiv. kert. 1894; Ailio, kaiv. kert. 1912; Schvindt, kaiv. kert. 1890, Cleve, kaiv. kert. 1929, ¹⁹⁴² Pälssi, kaiv. kert. 1935; Meinander, kaiv. kert. 1945.
Ks. myös Killinen, main.kirjoitus s. 46-61; Salmo, s. 24-28.
Maasto: Luoteis-kaakkoissuuntainen hiekkaharjanne, jonka katkaisee harjanteen poikki kulkeva kylätie.
Kuvaus: Käräjämäki ja Osmanmäki sijaitsevat ko. harjanteella siten, että Käräjämäki on mäen kaakkoispäässä ja Osmanmäki mäen luoteispäässä; harjanteen poikki kulkeva tie on rajana. *ei ole!*
Käräjämäessä suurin osa ruumiskalmistosta on tutkittu. Hautojen syvänteet on vielä helposti maastossa havaittavissa. Mäen pohjois-luoteis- ja läntäreunalta on ajettu runsaasti hiekkaa, samoin etelä-kaistalta. Pohjoisreunalla oli hiekkakuopan profiili tuore, ilmeisesti siitä on joko ajettu viime aikoina hiekkaa tai sitten on paikkaa muuten asiansharrastuksesta kaiveltu. Hiekkakuoppien seinämistä

saattoi selvästi havaita kulttuurikerrostumia.

Paikalla oli näkyvissä seuraavat hautojen profiilit:

Kohta 1, mäen pohjoisreunalla, kylätiestä 90 cm.; luoteis-kaakkois- tai pohjois-eteläsuuntaisen? haudan luoteispää. Tummaa, noensekaista maata 20 cm:n syvyydessä. Mäen reunalla näkyy selvästi haudan vajoama edellämainitussa suunnassa.

Kohta 2. Kauttualle haarautuvan kylätien reunassa, tien haarasta 26 m. Kauttualle päin tietä myöten. Erittäin vahva patamainen nokimainen vajoama. Edellämainitut hautaprofiilit on merkitty oheiseen erikoiskarttaan n:ro 15 mittaamalla niiden etäisyys harjun poikki kulkevasta tiestä.

Käräjämäen lounaisreunalla on syvä oja pellon ja mäen rajassa. Sen profiilissa (äskettäin seinämät puhdistettu) en nähnyt kulttuurimaata, lukuunottamatta aivan eteläisintä kärkeä, tiestä 20 m., missä oli tummaa kulttuurimaata n. 20 cm:n syvyydessä. Hautaprofiilia en paikalla havainnut.

Käräjämäen kunto on nyt hyvä, lukuunottamatta pohjois- ja itälaitoja, joissa hiekkaseinämät hautaprofiileineen näyttävät ikäviltä. Olisi välttämätöntä, että Muinaistieteellinen toimikunta suojaisi ko. seinämät antamalla esim. kasvattaa niihin nurmea.

Osmanmäki on melkein kokonaan hävitetty hiekanajossa. Nykyään voi maastossa havaita tutkimattomien hautojen jälkiä harjanteen läpi menevän tien pohjoispuolella 48 x 20 m. laajalla alueella, mäen lounaisrinteellä. Paikalla on ainakin yksi selvä ja kaksi epäselvää syvennystä, (lounais-, koillissuuntaisia). Toisessa heikossa vajoamassa näkyvissä kiveystä (hautakiveys?). Lisäksi saattaa olla kalmistoa mahdollisesti Ida Forsellin puutarhatontilla, (kirkolle menevästä kylätiestä luoteeseen) sekä Eskolan pellon laidassa Forsellin paikasta 40-50 m. luoteeseen. Tältä paikalta löytyi Eskolan isännän kertomuksen mukaan 1923-24 keihäänkärkiä. Ojaa tehdessään on mv. Eskola havainnut paikalla hautojen profiileja.

Karttaliitteet I, 4434108, erikoiskarttal. 15; valokuvaaliitteet 9 ja 10.

Nro 53. Eura, Vahe, Yli-Nuoranne.

Omist. mv. Paavo Nuoranne, os. Eura, Vahe.

Löydöt: KM 2995:34, KM 9854:1-2, KM 10228, 11, KM 11319, KM 14657:1-9.
kert.

Aikaisemmat tutkimukset ja havainnot: S. Pälssi, kaiv./top. ark. 1934, Killinen, Kiinteitä muinaisjäännöksiä Ulvilan kihlakunnasta s. 42:

"Nuoranteen kartanon alta, huoneiden perustuksia kaivettaessa, on esiin tullut muinaiskaluja. Lindström (Beskrifning öfver Eura Socken, Suomi 1849, s. 1) ja toht. Ignatius (Historiallinen arkisto III) kertovat, että tallin perustuksista löydettiin rautapuku eli haarniska, tuota ei uskallettu kuitenkaan pitää, pelättiin sen omistajan suuttuvan ja sen tähden se kaivettiin maahan taas". Entinen Nuoranteen isäntä kertoi, "että hän kerran kun pihansa veräjäpatsaita kaivoi maahan hän löysi kaivoksesta vaskilevyjä, renkaita, vitjoja ym."

Sijainti: Euran kirkosta 1 km. linnuntietä etelä-kaakkoon, Kauttualle vievän maantien länsi- ja itäpuolella (tiestä 2-3 m.).

Maasto: Hiekkapohjaista viljeltyä puutarhamaata. Laakean mäen eteläreunaa. (Mäen rinteet ovat jyrkimmät etelään ja itään, joelle päin. Sen laki on 10 m. joen pintaa ylempänä ja n. 5 m. ylempänä itäpohjoispuolella olevia peltoja. Mäki käsittää alueen: Yli-Nuoranne-Yhteiskoulu ja eläinlääkäarin tontti).

Kuvaus: ks. oheista karttaa numero 16, johon on merkitty Pälssin kaivaus vuodelta 1934 sekä kesällä 1958 A. Kopiston välityksellä saatujen esineiden lp. mv. Paavo Nuoranteen antamien tietojen mukaan. Lisäksi on karttaan merkitty sinisellä ristillä paikat, joissa mv. Nuoranne on havainnut hautaprofiileja. Ko. esineiden löytökertomus on seuraava: viemäriojan kaivannosta tavattiin vanhan emännän talos-ym. ta etelään kolmesta eri kohdasta 60-70 cm:n syvyydestä keihäänkärkiä/ (KM 1-2; 4-9). Lisäksi oli mv. Nuoranne havainnut maassa helmi-

ketjun, josta on muutamia helmiä tallessa. Hautaprofiilit olivat tulleet esiin myös viemäriojasta ja ne olivat samalla syvyydellä kuin esinelöydöt. Ko. tietojen perusteella on Yli-Nuoranteen alueella mahdollisesti 100 x 50 m². laaja kalmistoalue, joka ulottuu Kauttualle menevän maantien itäpuolelle, Eurajokeen laskevalle peltorinteelle. Rakennuksen pohjia ja viemärikaivantoja lukuunottamatta on paikalla ilmeisesti vielä ehjiä hautauksia jäljellä, sillä puutarhatyöt ovat tuskin niitä hävittäneet. Alue on kuitenkin viljeltyä puutarhamaata, joten kaivausten suorittaminen siellä on vaikea toteuttaa. Parhaiten voisi koekaivauksia suorittaa talousrak. länsipuolella, missä on pieni ala kivikkoista, epätasaista mäkeä. Karttaliitteet I, 113408, erikoiskarttal. 16, valokuva 10.

Nro 54
Eura, Vaheen kl., Yhteiskoulun tontti.
Omist. Euran Yhteiskoulu, os. Eura, Vaheen kl.
Löydöt: KM 14460, keihäänkärki.
Sijainti: Yli-Nuoranteesta n. 200 m. luoteeseen, Yhteiskoulun ja kelloseppä Hannulan tonttien rajalla, tarkastuskaivon kohdalla, Yhteiskoulusta n. 60 m. itään.
Maasto: Hiekkapohjaista, matalaa mäkeä. Samaa mäen kumpareta kuin Yli-Nuoranne; sen pohjoislaitaa.
Kuvaus: Keväällä 1959 oli Yhteiskoulun viemärirakennuksen yhteydessä löydetty keihäänkärki läheltä tarkastuskaivoa. Löytäjistä tai muista löytötiedoista en saanut enää selvyyttä urakoitsija Haapaselta, joka on valvonut ko. töitä. Viemärikaivanto oli vielä kesällä 1959 avoimena. Sitä oli kaivettu Yhteiskoulun rakennuksen ja Hannulan tontin välille n. 60 m:n pituudelta. Keihäänkärjen löytökohdalla, lähellä hajoituskaivoa havaitsin maaleikkauksessa kulttuurimaata, heikkoja nokiviiruja n. 70 cm:n syvyydessä. Muualla, hajoituskaivosta yhteiskoululle päin, ei ojan leikkauksessa näkynyt kulttuurimaata.

Yhteiskoulun tontti on viljelemätöntä kenttää, jonka itälaidassa voisi hyvin suorittaa kaivauksia.

Nro 55.
Läh. ilm. 20.3. Saatu nost.
Eura, Vahe, kelloseppä Hannula.
Omist. kelloseppä Hannula, os. Eura, Vahe.
Löydöt: KM 9411:1-8, KM 14421.
Aikaisemmat tutkimukset: A. Hackman, tark. kert. 1932.
Sijainti: Euran kirkosta n. 750 m. etelään, Kauttualle vievän maantien länsipuolella, Käräjämäkeä vastapäätä, joen länsipuolella.
Maasto: Hiekkapohjaista, pihamaata, jossa on istutuksia.
Kuvaus: Ks. oheista karttaliitettä nro 17, johon on merkitty Hackmanin KM:oon tuomat löydöt sekä vuonna 1958 saatu keihäänkärki (KM 14421). Viimeksimainittu on löytynyt n. 8 vuotta sitten pihan keskialalta, n. 6 m. liiteristä, jonka alta on löytynyt 1932 muita ruutakautisia esineitä. Löytö tehtiin viemäriojan kaivauksessa. Ilmeisesti paikalla on kalmisto, joka ulottuu nähtävästi aina yhteiskoulun alueen itärajalta, muutama 10 m. lounaaseen Hannulan tontista sekä tontin pohjoispuolelle josta on tavattu muinaislöytöjä kunnan eläinlääkäriin rakennuksen perustöiden yhteydessä (ks. seur.). Hannulan piha-alueella on kaivamatonta aluetta rakennuksia ja viemäreitä lukuunottamatta. Näillä kohdilla voi hyvin olla vielä ruumishautoja.
Karttaliitteet I, M.34 08, erikoiskarttaliite 17.

Nro 56.
Läh. ilm. 20.3.1941 Saatu nost.
Eura, Vaheen kl., eläinlääkäriin tontti.
Omist. Euran kunta.
Sijainti: Euran kirkosta vajaa 750 m. etelään, Kauttualle ja yhteiskoululle vievien teiden kulmauksessa, apteekkia vastapäätä.

Maasto: tasaista hiekkapohjaista kenttää.

Kuvaus: Kesällä on paikalle rakennettu Euran kunnan eläinlääkäriin asuinrakennus. Tällöin oli kaivaustöiden yhteydessä löydetty pronssikoruja ym. muinaisesineitä. Tämän kertomuksen sain kuulla hyvin monelta henkilöltä. Asiaa on tarkemmin tiedusteltu eläinlääkäri Rasmuselta, paikalla silloin toimineelta urakoitsijalta, Laaksolta ja Euran nimismieheltä, mutta mistään ei ole saatu tarkempaa selvyyttä mihin mainitut löydöt ovat kuuluneet. Mainittakoon, että vuonna 1932 Hackman epäili, että Hannulan tontin pohjoispuolella (eläinlääkäriin tontilla) olisi vielä jäljellä ruumishautoja. Rakennuksia ja viemäreitä lukuunottamatta paikalla on jäljellä maastoa, jossa kannattaisi suorittaa kaivaus.

Karttaliitteet I, 1134108.

Edellä lueteltujen ruumishautalöytöjen perusteella näyttää siltä, että Vaheen kylässä on saattanut olla Eurajoen länsirannalla mahdollisesti yhtenäinen ruumiskalmistoalue matalalla mäellä, joka alkaa etelässä Yli-Nuoranteen kohdalla ja jatkuu pohjoiseen aina eläinlääkäriin tontille asti. Tässä tapauksessa olisi ruumiskalmiston pituus kartalla mitattuna n. 300 m.

Edellisten lisäksi on Vaheen kylästä Eurajoen länsirannalta Yli-Nuoranteesta etelään kaksi muuta epävarmaa paikkaa, jotka saattavat viitata ruumiskalmistoon.

1. Bensiiniasema, omist. A. Pakkanen.

Sijainti: Yli-Nuoranteesta n. 200 m. kaakkoon, Kauttualle vievän maantien itäpuolella.

Maasto: Hiekkapohjainen tasanne.

Kuvaus: Keväällä 1959 löytyi A. Pakkasen kuvauksen perusteella kaivauksessa maasta runsaan puolen metrin syvyydestä saviastianpaloja, bensiniaseman kaakkoispuolelta, maantien vierestä. Saviastianpalaset oli pantu bensiniaseman rakennuksen kivijalalle, mutta tästä ne olivat myöhemmin hävinneet.

N:ro 57. Kohta 2. Vähä-Vahe, omist. Antti Vähä-Vahe, os., Eura, Vahe.
Sijainti: Kauttualle menevän maantien itäpuolella, tämän tien ja Vaheennummelle haarautuvan tien kulmauksessa, Eurajoesta n. 50 m. länteen.
Kuvaus: Vähä-Vaheen talon pihan keskialalla on 15 x 15 m. laaja nurmialue, jossa on soikeita vajoamia, lähinnä länsi-itäsuuntaisia. Mahdollisesti hautoja. Etelässä ja idässä tätä pihaa reunustavat suuret kuuset, joiden juuret ovat myös saattaneet muovata maan pinnan kuoppaiseksi. Koska kuitenkin lähistöllä on useita ruumiskalmistoon viittaavia löytöjä, on aihetta epäillä syvänteitä haudoiksi.
Karttaliitteet I, 1134 107, valok. liite 11.

Nro 58. Eura, Mestilä, Hietämäki.
Omist. Lauri Kivimäki, os. Eura, Mestilä.
Sijainti: Mestilän kylässä sijaitsevan Honkilahden ja Hinnerjoen teiden risteyksestä n. km. ^{-naageen} länsi-puolelta, Ammajärvestä 200 m. samaan suuntaan, Hinnerjoelle menevästä tiestä 250 m. itään.
Aikaisemmat tutkimukset: Edgren, tark. kert. 1959.
Maasto: Metsäisen mäen luoteisreunaa, hiekkapohjaista maata.
Kuvaus: Paikalla on selviä soikeita vajoamia useita kymmeniä; niiden suunta on lähinnä pohjois-etelä tai kaakkois-luoteinen. Tein erääseen niistä koekaivauksen, jolloin tuli esiin mustaa maata 35 cm:n syvyydessä 1,50 m. pituiselta alalta. Paikalla oli löysää, tummaa hiekkaa 85 cm:n syvyyteen asti. Koekaivaus antoi sen vaikutelman, että paikalle on kaivettu hautaukseen soveltuva kuoppa. Mitään varsinaisesti rautakautiseen kalmistoon viittaavaa ei paikalla kuitenkaan ilmennyt. Paavo Kerola, os. Eura, Mestilä tiesi kertoa, että lapsena hän oli löytänyt paikalta "rautoja". Paikkaa on käytetty hiekkakuoppana, ja siinä on runsaasti kaivantoja. Kuoppien sei-

nämässä näkyi tummien syvänteiden profiileja, mutta rautakautisia esinelöytöjä en paikalla havainnut.

Karttal. I, II34107.

Ei ole ilmeis. kunnolla.

Nro 59. Eura, Sorkkinen, Lauhianmäki.

Omist. Euran seurakunta.

Löydöt: KM 2391, KM 2643, KM 2698:1-51, KM 2706:1-8, KM 2707:1-7, KM 2739, KM 3036:9-19, KM 5656:1-2, KM 7414, KM 7702, KM 7770:2.

Tutkimukset: Schvindt, kaiv. kert. 1890. Killinen, main. teos, s. 61. Salmo, main. teos, s. 36-39.

Sijainti: Euran kirkosta 800 m. pohjoiseen.

Maasto: Peltolakeuden keskellä kohoava hiekkapohjainen kumpare, Eura-joen itärannalla (siitä 350 m.).

Kuvaus: Ks. Lauhianmäen tutkimusten kaivauskertomuksia. Nykyään on alue hautausmaana.

Karttaliitteet I, II34108, valok. liite 8.

N:ro 60. Eura, Sorkkinen, Vähäsuonmäki.

Omist. Ruosteenojan perikunta, hoitaja on Matti Ruosteenoja.

Sijainti: Sorkkisten kylän keskustassa, Lauhianmäen kohdalla olevasta sillasta mitattuna n. 1600 m. pohjois-luoteeseen Vatjan asunnosta 20-30 m. pohjois-koilliseen.

Maasto: Hiekkapohjaista harjannetta.

Kuvaus: Paikalla on harjanteen itäreunassa hiekkakuopanseinämä, jossa oli näkyvissä tumma hautaprofiili? Siitä löytyi palamaton luu n. 50 cm:n syvyydessä. Tumma alue kaivettiin hauttaaltaan, mutta mitään muuta hautaan viittaavaa ei paikalla havaittu.

Karttaliitteet I, II34108.

Edellälueteltujen ruumiskalmistojen lisäksi on Eurasta tietoja seuraavista paikoista, joissa on havaittu hautamaisia

vajoamia: Uotinmäki, Lampumäki, Nahimäki, Ruostilanmäki, Biornin vainionmäki, Lähteenojan vainionmäki ja Koveronkoukunmäki (Killinen, main. kirjoitus s. 61-62). Allekirjoittanut tarkasti paikat, mutta ei löytänyt selviä ruumiskalmistoon viittaavia merkkejä.

Uotinmäki on ilmeisesti sama kumpare, joka sijaitsee Lauhianmäestä n. 500 m. luoteeseen. Mäen joelle päin viettävässä rinteessä oli todella muutamia heikkoja vajoamia, jotka kuitenkin voisivat olla myös luontaisia. Rouva Rostedt, joka asuu täällä mäellä, ei tiedä löydetyn tältä paikalta mitään erikoista.

Lampumäki mahdollisesti sama kuin Myllymäki,-Seurantalomäki. Sijaitsee n. 350 m. koilliseen kunnantalon kohdalla olevasta sillasta. Vuodelta 1909 on ko. mäestä otettu valokuva ja sen alla on kirjoitus, jossa mainitaan siitä löydetyn muinaisesineitä. Kyseisestä löydöstä ei paikkakunnalla tiedetä mitään. Min. haastatelmien henkilöä, joka on ollut mukana rakentamassa/seurantaloa, mutta ei hänkään tiennyt seurantaloon perustuksista mitään löydetyn. Nykyään puretun seurantaloon perustuksia lukuunottamatta ei paikalla näkynyt enää muita vajoamia. 1890 on Schvindt tarkastanut yhden vajoaman Lampumäessä, mutta hän ei ollut havainnut paikalla muuta "kuin paksun lahonneen puun korttelin syvyydellä".

Nahimäki, on edellisestä n. 200 m. pohjoiseen, lähinnä luoteis-kaakkoissuuntainen harjanne. Tältä harjanteelta on Krouvilan talon maalta löydetty pronssisolki KM 5354:46 (ks. s. 67). Mäestä on ajettu runsaasti hiekkaa, joten siinä on pituussuunnassa näkyvissä laajalta alalta hiekkaleikkauksia. Näissä ei ollut kulttuurikerrostumia näkyvissä. Mäen laella on muutamia hautavajoaman kaltaisia syvänteitä. Paikalla on ollut tiilitehdas, jonka jätteenä turpeen alla on vahvalti tiilimurskaa.

Mäntysaari, sijaitsee samalla puolen jokea kuin edellisekin, Euranniityllä. Mäntysaaren tilan maalta on löydetty pronssinen rannerengas KM 4136, aivan joen läheltä, entiseltä vesijätömaalta. Päärakennuksen luoteispuolella sijaitsevilla mäenkumpureilla oli selviä vajoamia runsaasti. Tein mv. Mäntysaaren ja opettaja Valon kanssa paikalle koekaivauksen, mutta mitään hautaan viittaavaa ei paikalla havaittu.

Eurajoen länsipuolella sijaitsevissa mäissä en havainnut em. kalmistoja lukuunottamatta edes sen vertaa hautausiin viittaavia piirteitä kuin joen vastakkaisella puolella. Inkimäestä on puuseppä Olavi Kivistö kertonut löytäneensä solkia ja renkaita. Mäki sijaitsee Euran niityn etelälaidassa, joen länsipuolella. Hautavajoamia ei paikalla ole. Mäen keskialalla on kivikkoa, ilmeisesti luontaista.

Vaheen kylässä on Käräjämäen kaakkoispuolella, siitä n. 150 m. sijaitsevalla mäellä (Vaheennummen jatketta) selviä vajoamia. Teimme opettaja ja rouva Valon kanssa niihin koekuoppia, mutta tulos oli kielteinen.

Rautakautiset irtolöydöt.

Rautakautiset irtolöydöt on merkitty karttaliitteisiin I ja 1134 04, 05, 1134 08 ja 1134 07.
KM 1121, keihäänkärki, löydetty 1870 Euran kk:n Rappeenmäestä. Mahd. sama kuin Osman mäki, sillä Osman talo on aikoinaan kuulunut Rabbesuvulle.
KM 1227, miekan osasia. Löydetty Euran kk:n Kirkkomäestä 1872.
KM 2729, kupurasolki , löydetty Euran kirkonkylänmäestä.
Satakunnan M. 2348, keihäänkärki. Löydetty Euran kk:n Katilan talon Jokirannasta. Ei muita löytötietoja.

KM 2361, rautamiekka. Löydetty Euran Vaheen kl:n Vähän Vaheen vainiosta. Ks. s. 45-46.

KM 5334:1, rautamiekka. Löydetty Euran Kauttuan tehtaan alueelta 1909. Ks. Hackmanin tark. kert. 1910.

KM 8207, rautamiekka. Löydetty Euran Kauttuan Soveron tontilta 1923. Alavaa Pyhäjärven rantaa. Ks. Ailion tark. kert. 1923.

Rauman museo, 1597:57, työkirves. Löydetty Euran Kauttuan kosken yläosasta sitä perattaessa.

KM 14814: ^{meripihka-} _{helmiä}, Matti Tuomikannan löytöjä Euran Mestilän kylästä, Palmassuolta. Ks. Edgrenin tark. kert. top. ark:ssa 1959.

Hämeen museo, 1183:14, rautakirves. Esine on löydetty Euran Turajärven kylästä. Esineen on löytänyt Väinö Haapanen 1918 uutta peltoa tehdessään asuinhuoneen vierestä. Paikka on Lapin rajalla, Naarjoelta Lappiin menevästä vanhasta tiestä Salajärvelle erkanevan tien varrella, sen koillispuolella. Löytöpaikassa ei ollut mitään kalmistoon viittaavaa.

4160:50.

KM(4136), rannerengas. Esine on löydetty Euran Sorkkisten kylästä, Mäntysaaren talon kellarin perustuksista. Löytöpaikka on alavaa jokirantaa. Entistä vesijättömaata. Lp. sijaitsee Euran pohjoisosassa, Euran-niityllä, Eurajoen koillispuolella.

KM 70, rautamiekka. Löydetty 1849 Kauttuan tehtaan läheltä.

KM 5354:46, rengassolki. Esineen on löytänyt seppä Kustaa Rautell 1909. Euran Sorkkisten kylästä Krouvilan talon vierestä. Lp:lla ei ole mitään kalmistoon viittaavaa. Paikan omistaa nyt Väinö Sola ja se sijaitsee Euran Nahinmäellä, Krouvilan tl:n talusrakennusten pohjoispuolella.

KM 11681, rautainen keihäänkärki. Esineen on löytänyt nti Eine Elo 1946 Euran Vaaniin kartanon pihamaan puhdistuksessa irtomaasta. Vaaniin kartanon omistaa M. Linkola.

KM 14350; rautainen keihäänkärki. Esineen on löytänyt koululainen Jorma Varttinen 1958 Euran Luvalahden kylästä kotinsa pihasta. Löytöpaikka on aivan Säskylän rajalla, vajaa km. Pyhäjärvestä koilliseen. Mitään kalmistoon viittaavaa en maastossa havainnut.

Seuraavien esineiden löytöpaikka on tuntematon:

TM 331-333, keihäänkärkiä.

TM 3402, meripihkahelmi.

TM 8203, miekka.

TM 8217, kirves-veitsi?

TM 327, viikinkiaajan miekka.

Satakunnan museo 165-175, 2 keihäänkärkeä ym.

Satak. museo 2350, keihäänkärki.

Satak. museo 9847, keihäänkärjen teelmä, rautaa. Turajärven kylästä.

KM 5584, soikea tuluskivi.

Käräjäpaikat.

Nro Eura, Vaheen kl. Käräjämäki.

52

Omistussuhteet, sijainti, maasto, ks. s. 57.

Aikaisemmat tutkimukset: Cleve, kaiv. kert. 1942, Ignatius, Hist. ark. III, s. 105, Cleve, Euran Käräjämäen tuomarinymyrä, Turun kaupungin Historiallisen museon vuosijulkaisu VI-VIII, s. 3.

Kuvaus: Käräjämäen laella, tasanteella, on 12-13 kiveä kehässä ja keskellä yksi, mahdollisesti sekundäärinen. Kiviringin koko on 8 x 7 $\frac{1}{2}$ m.

Karttaliitteet I, 1134-1138, ja valokuva-liite 12.

Linnavuoret.

Nro Eura, Kauttua, Linnanvuori.

64. Omist. A. Ahlström oy., os. Kauttua.

64. ilm.
18.2.1944 Sijainti: Eurajoen niskasta 650 m. länteen, Harolaan ja Honkilahdelle menevien teiden välisessä maastossa.

Löydöt: KM 2501:1-6, KM 11638:1-7.

Aikaisemmat tutkimukset: Kaivauskertomus vuodelta 1886; Voionmaa, kaiv. kert. 1946.

Maasto: Alavasta peltotasangosta kohoava metsäinen mäki, jonka koillis-pohjoisseinä on jyrkin ja muut rinteet loivemmat, 60 m. y. mp.

Kuvaus: Mäen koillis-päässä on soikea tasanne, jonka itä-etelä- ja länsireunoja kiertävät vallit. Vallien runkona on isoja maakiviä, joiden välissä ^{on} miehennostannaisia kiviä ainakin kolmessa kerroksessa. Vallien leveys vaihtelee 1,30-4,50 m. ja korkeus on keskimäärin 1-2 m. Vallitus on paikotellen poikkileikkaukseltaan suorakaiteenmuotoista. Vallituksen pituus on n. 56 m. Sen lounaisreunalla on "portti-aukko", jonka itäsivulla on 2 m. korkea maakivi. Vallin päällä on ohut turvekerros. Vallituksen keskellä on länsisivustalla vajoma ja luoteisreunalla pitkänomainen latomus. Sen koko on 1,30 x 1,80 m. Raunion keskellä on kuoppa. Vallit ovat kohtalaisen hyväkuntoisia, joskin runsas kasvillisuus ja risut eivät tee niille oikeutta.

Karttal. I, 1134:07; valokuva-lititteet 13-14.

Esihistoriallisiin paikkoihin viittaavat paikannimet.

Eura, Vaheen kl.

Käräjämäki; ks. s. 57-58.

Osmanmäki, ks. s. 58.

Koukonlouko, sijaitsee Kauttuan Vanhan kansakoulun takana olevassa

metsikössä. Maasto on erittäin kivikkoista metsää kasvavaa mäkeä. Lähellä ovat Kauttuan vanhan kansakoulun kumpuhaudat. Ks. s. 45-56. Pörrihaka sijaitsee Koukonloukon lähellä.

Eura, Kauttuan kl.

Hiittenkari, Pyhäjärveen pistävä kapea niemeke. Ei esihistoriallisia muinaisjäännöksiä.

Hautaalahti, sijaitsee Harolan kalmiston länsipuolella.

Ajaltaan epämääräiset muinaisjäännökset:

Euran Kauttuan kl. Ahlströmin metsäpalsta.

Vähä Harvasten mäen rinteessä, Mestilään menevän maantien ja Ämmänpellon välisen yhdystien pohjoispuolella, Mestilään menevästä tiestä n. 200 m itään on "ryssänuuni". Ontto latomus, suorakaiteen muotoinen, joka on toisesta kapeasta päästä avoin.

Samanlaisia latomuksia on paikkakuntalaisten kertomusten mukaan Ämmänpellon ympäristössä useita. Tiheästä metsiköstä en niitä löytänyt.

Luettelo inventointimatalla saaduista löydöistä.

KM 14656, rautainen keihäänkärki. Löydetty Euran kk:n Pappilanmäestä.

KM 14660, rautainen keihäänkärki. Eura, Vaheen kl., Yhteiskoulun tontti.

KM 14793:1-3, pronssispiraalia, kaksi helmen palaa. Löytänyt työm. Heino Euran kk:n Pappilanmäestä autotallin rakennustöissä.

KM 14794:1-3, kivikautisia kirveitä. Löydetty Euran Pappilan kylästä. Emäntä Martta Kouttisen lahja.

KM 14795:1-5, kivikautisia esineitä. Löydetty Euran Turajärven kylästä. Mv. Paavo Jokisen lahja.

KM 14796:1, kivinen verkonpaino. Löydetty Euran Pappilan kylästä. Mv. Hannes Hakalan lahja.

KM 14797:1, kivisen kourutaltan katkelma. Löydetty Euran Turajärven kylästä. Työm. Heikki Vuorenmaan lahja.

KM 14798, kivikirves. Löydetty Euran Turajärven kylästä. Koululainen Sirkka Japolan lahja.

KM 14799, vasarakirveen katkelma. Löydetty Euran Naarjoen kylästä. Työm. Aarre Salmisen lahja.

KM 14800:1-3, kivikirveitä. Löydetty Euran Rehuneittamosta. Mv. Niilo Tuomen lahja.

KM 14801:1-19, kiviesineitä ym. Löydetty Euran Naarjoen kylästä. Mv. Paavo Nummisen lahja.

KM 14802:1-2, kivikautisia esineitä. Löydetty Euran Sorkkisten kylästä. Mv. Heikki Mäntysaaren lahja.

KM 14803:1-2, kivikautisia esineitä. Löydetty Euran Luistarin kylästä. Puutarhuri Niilo Stenbergin lahja.

KM 14804:1-2, kivikautisia esineitä. Löydetty Euran Sorkkisten kylästä. Mv. Niilo Stenbergin lahja.

KM 14805, vasarakirves. Löydetty Euran Kauttuan kylästä. Saatu Honkilahden Mannilan museosta.

KM 14806:1-6, keramiikkaa. Poimittu Euran Kauttuan Harolan rikotuista raunioista.

KM 14808:1-5. Löydetty Euran Turajärven kylästä. Saatu mv. Arvo Salolalta.

KM 14809;1, kvartsi ja kivi-iskoksia. Poimittu Euran Turajärven k:n Vainio-Mikkolan kivikautiselta asuinpaikalta.

KM 14810:1-5, piitä, kvartsia, kivi-iskoksia. Löydetty Euran Kauttuan uuden k:n kivikautiselta asuinpaikalta.

KM 14811:1-2, kivi- ja kvartsi-iskoksia. Löydetty Euran Turajärven Vuorenmaan kivikautiselta asuinpaikalta.

Kahalan k:n kokoelmat, kivitaltan katkelma. Löytänyt Arvo Laine Euran Rehuneittamosta.

Euran m. (Kauttuan k.) lattea reikäkivi. Löytänyt Arvo Simula Euran Turajärven kylästä.

Euran m. (Kauttuan k.), tasataltta. Löytänyt Rainer Rinne Euran Turajärven kylästä.

23844



Eura, Vahen kl, Lohdeboypä. Kivi-
kautista asuinpaikkaa pellon mo-
lemmin puolin. Nj. 3.

23845



Eura, Naarjoki, Nummisto. Kivikautinen
asuinpaikka. Tansalle kahovran ma-
netan perustuksista on löydetty lieden
pohja. Nj. 7.

23846



Eura, Turajärven kansakoulu.
Kivikautinen asuinpaikka. Nj. 10.

23847



Eura, Turajärvi, Väinö-Mikkola.
Kivikautinen asuinpaikka rokeri-
juunikaspeilossa ja sen takana
olevassa hiekkakuopassa. Nj. 12.

23848



Eura, Vahen kl, Tuiverinta.
Fausalla soramäki, mistä on
löydetty kivikautinen haute. Nj. 19.

23849



Eura, Turajärvi, Vuorenmaa.
Kivikautinen asuinpaikka.
Nj. 15.

23850



Eura, Turajärvi, Alho, kivi-
kautinen asuinpaikka. Nj. 14.

23851



Eura, Turajärvi, Yrjö Koskisen
maa, Steinikivi.

23852



Eura, Vakeen kl, Vähä-Vakeen
metsä. Ajaltaan epämääräinen
röykkiö, mahdollisesti haiden-
kivas. Mj. 24.

23853



Eura, Kahala, Kahalan kulma.
Haiden kivas. Mj. 29.

23854



Eura, Kahalan kulma, Kahalan tl,
Riihimäki, Haidenkivas. Mj. 30.

23855



Ks. ed.

23856



Es. ed.

23857



Eura, Turajärven metsä-
lehto, mahdollinen hiiden-
piinas, mj. 27.

23858



Eura, Sorkkinen, hiiden-
piinakan pohja. Mj. 31.

23859



Es. ed.

23860



Lusa, Vaarni, Solbringen, hautarainio paha. Mj. 32.

23861



Es. ed. kuvaa.

23862



Lusa, Isman tl, k, kiven ja maan sekainen kumpu, mahdollisesti hautarainio. Mj. 34.

23863



Lusa, Kaution vanha kansakoulu, Isaksi hävitetty kiven- ja maan sekainen kumpu. Mj. 35.

23864



Ks. ed.

23865



Eura, Kauttuan vanha kansa-
koulun, kiven- ja maan seba-
men raunio, sij. 37.

23866



Ks. ed.

23867



Eura, Kauttuan, Vahlestenpellon
pää, osaksi hävitetty raunio 42:29,
mistä löytyi keramiikkaa.

23868



Eura, Kauttua, Vahvistenpellon
pää, mj-ryhmä 42.

23869



Eura, Kauttua, Harola, mj-
ryhmä 44.

23870



Rs. ed.

23871



Rs. ed.

23872



Eura, Kautila, Harola, röykkiö, mäj
4612

23874

23873



Is. ed.

23875



Eura, Mestilä, Nurmen metsäpalste,
mäj. 48:1,

23876



Is. ed.



Eura, Vanni, Makasimimäki - Pajamäki,
Mj. 49.



Eura, lk, Vainionmäki; ruumiskalmis-
to, kuvattu pohjois-koillisesta,
mj. 51.



Eura, Vahen kl (Iso-Vake),
Käräjämäki. Kuvattu lännestä,
mj. 52.



Eura, Vahen kl, Käräjämäki, ku-
vattu etelästä.



Eura, Vake, Käräjämäki, kuvattu
lounaasta. Etualalla Eurajoki.

23881



Eusa, Vaheen kkl, Karäjämäki, Kuva-
tu lännestä, Kauttulle viertä
maantietä.

23882



Eusa, Vahe, Karäjämäen pohjois-
päästä.

23883



Eusa, Vahe, Yli-Nuoranne, ruumia-
kalmisto kuvattu lännestä.

23884



Eusa, Vahe, Eurajoen länsipuol-
lella olevaa ruumiskalmistoa
kuva pohjoisesta.

23885



Eura, Vake, Eurajoen länsi-
puolella olevaa ruumiskalmisto-
aluetta kuvattuna Eurajoen
sillalta.

23886



Eura, k.k., Pappilamäki, ruu-
miskalmisto, kuvattu paljoises-
tä, m.j., 50

23887



Eura, Vähä-Vahen tl, ruu-
miskalmisto, m.j., 57,

23888



23889



23890



23891



23892



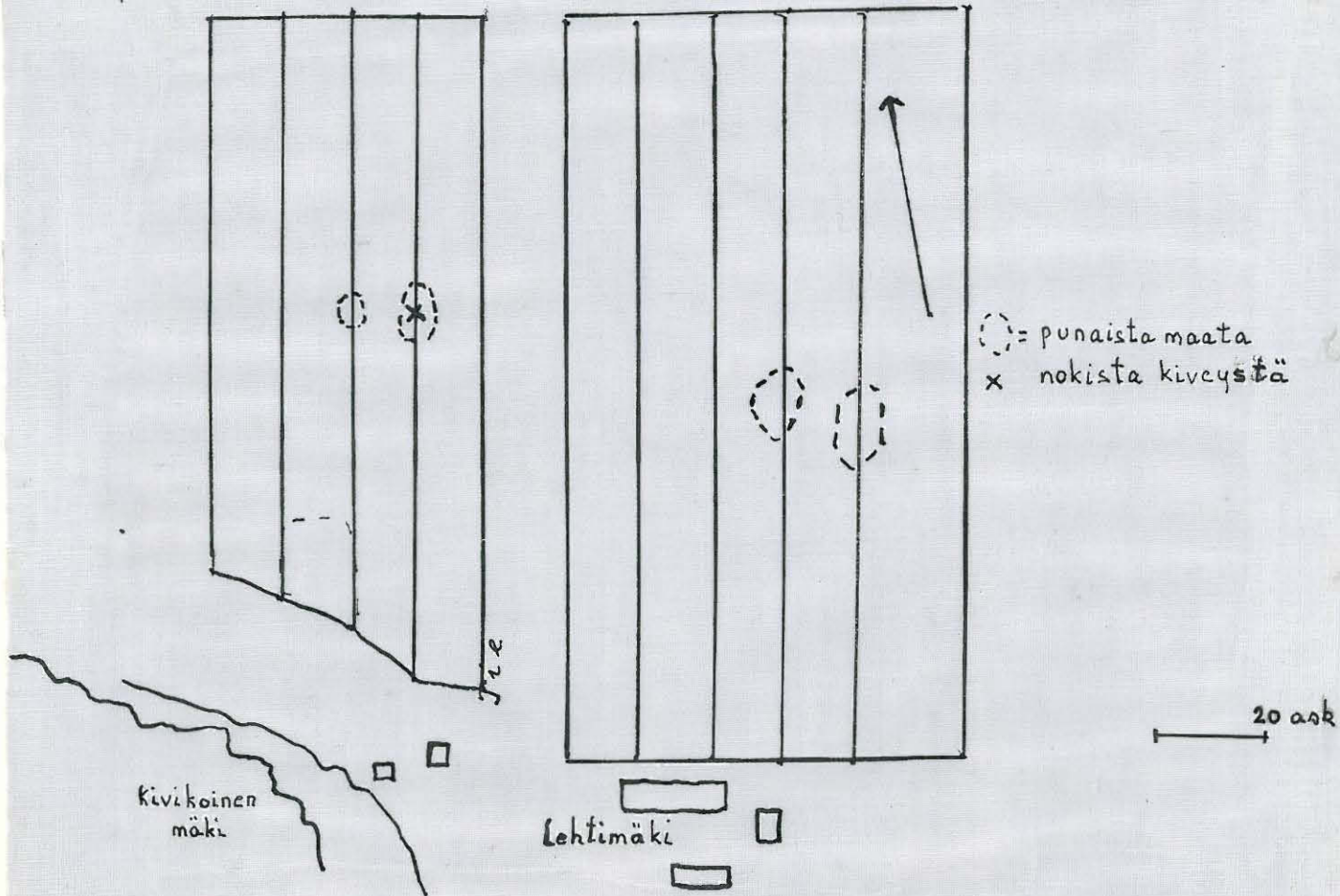
23893



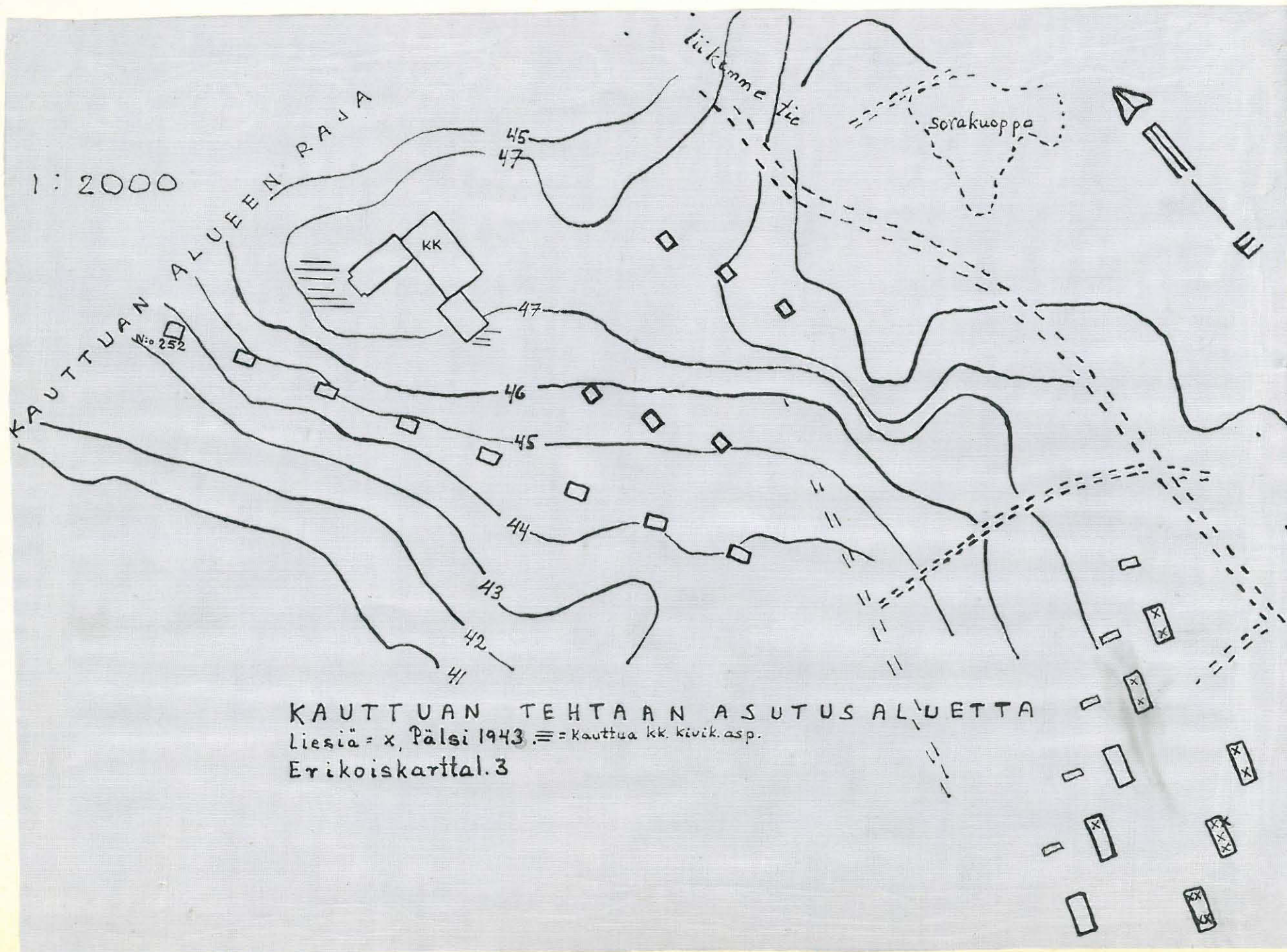
23894



Vaheen kl. Lähdekorpi

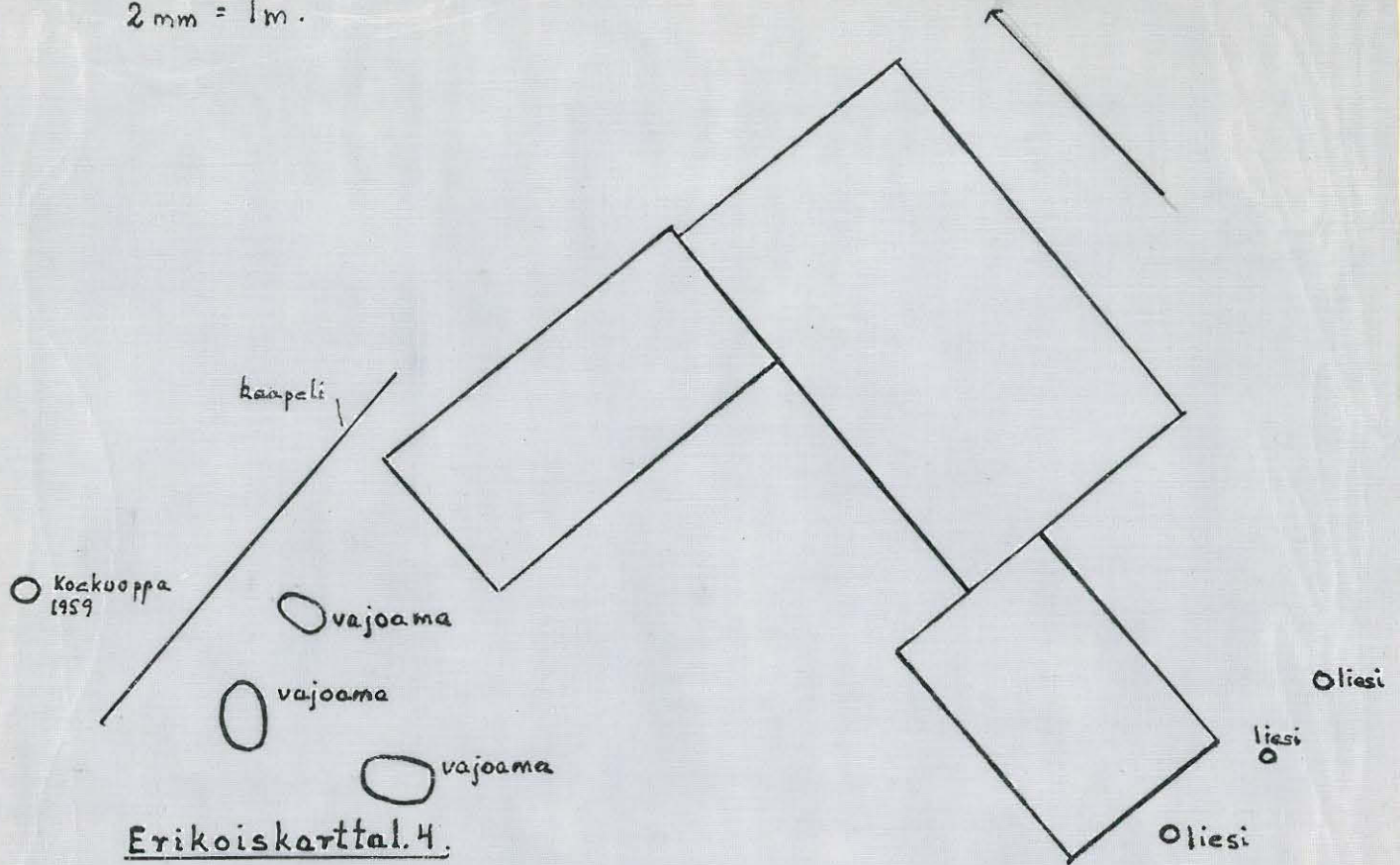


Erikoiskarttal. 1. Hj. Appelgrenin karttal. 1909. Lisäykset silmävaraisesti 1959



Kauttua uusi kansakoulu

2 mm = 1 m.



Nokea
näillä
main

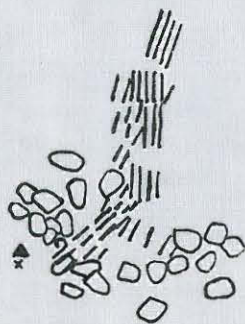
Kauttua uusi kansakoulu

Koekuoppa 1959

▲ = piitä

≡ = nokea

1:25



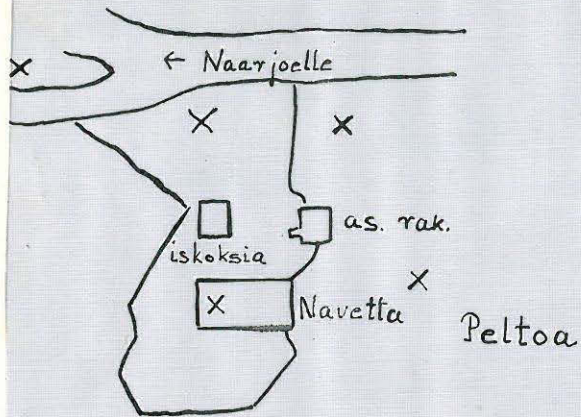
Erikoiskartta. 5.

Luonon kiinteät mais-
maisjäännökset 1959.

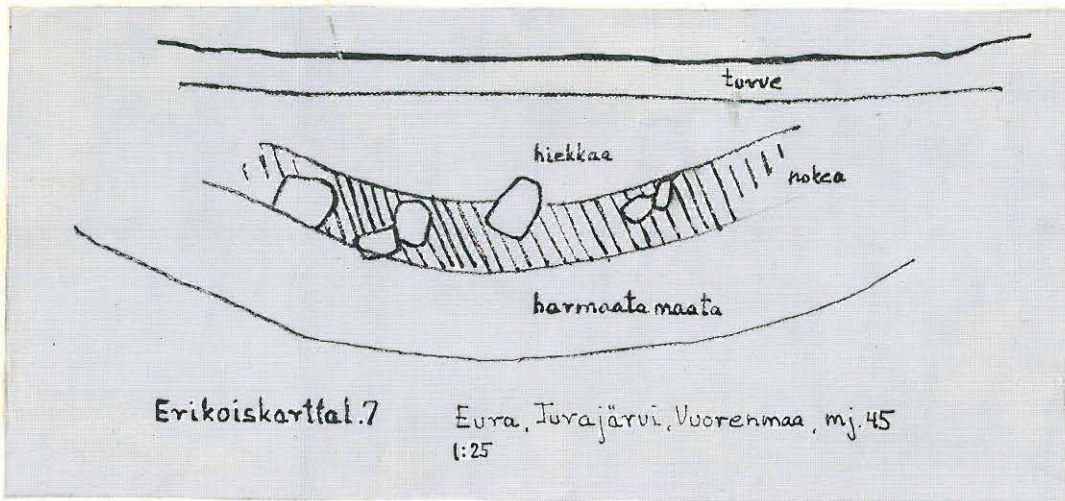
Nummisto, Naarjoen kl.

1:2000 Mj. 19

X: kiviesineenlp.



Erikoiskartta 6



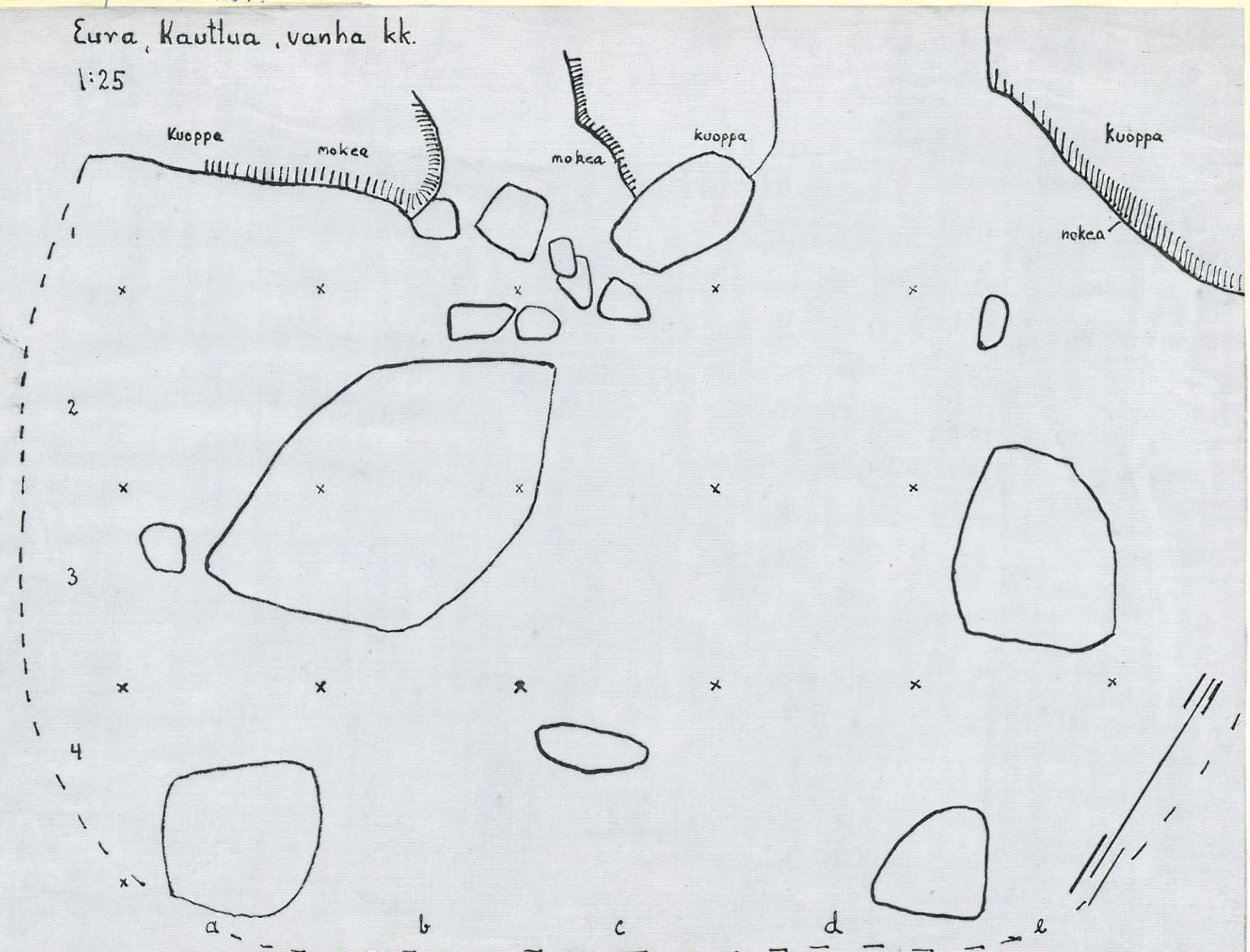
Erikoiskartta 7

Eura, Turajärvi, Vuorenmaa, mj. 45

1:25

Eura, Kauttua, vanha kk.

1:25



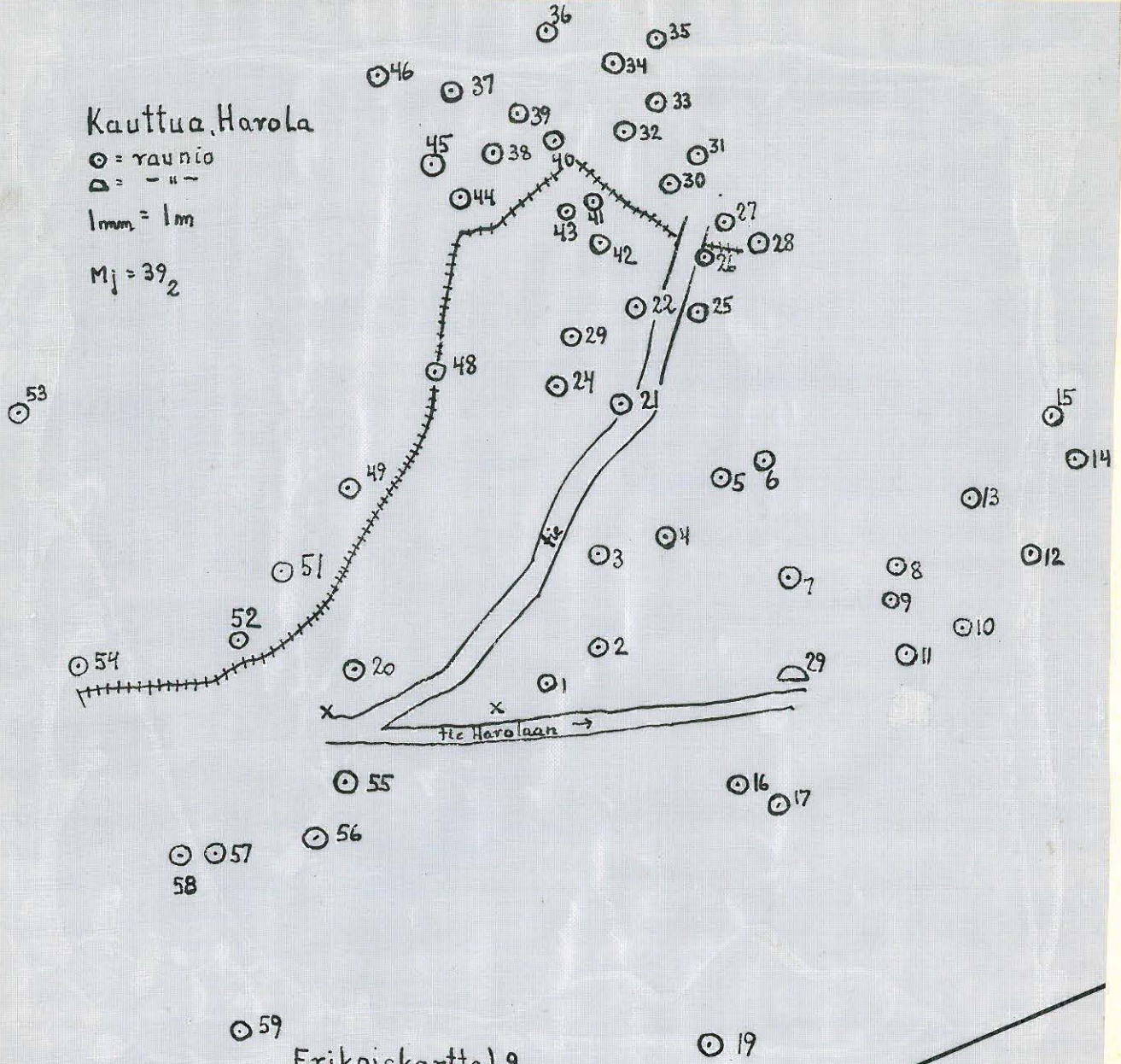
Kauttua, Harola

○ = raunio

△ = " " "

1 mm = 1 m

Mj = 39₂

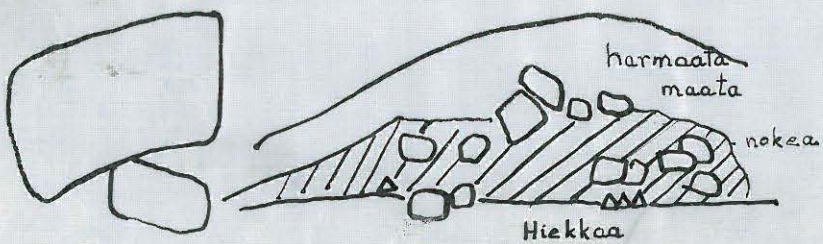


Erikoiskartta. 9

Kauttua, Harola, mj 39₂:29

1:25

△ = keramiikkaa



Erikoiskartta. 10

