



Lappi (Rauma) - Hinnerjoki (Eura) maantien 2070
muinaisjäännösten inventointi 7.-9.10.2008
Katja Vuoristo 2008



MUSEOVIRASTO

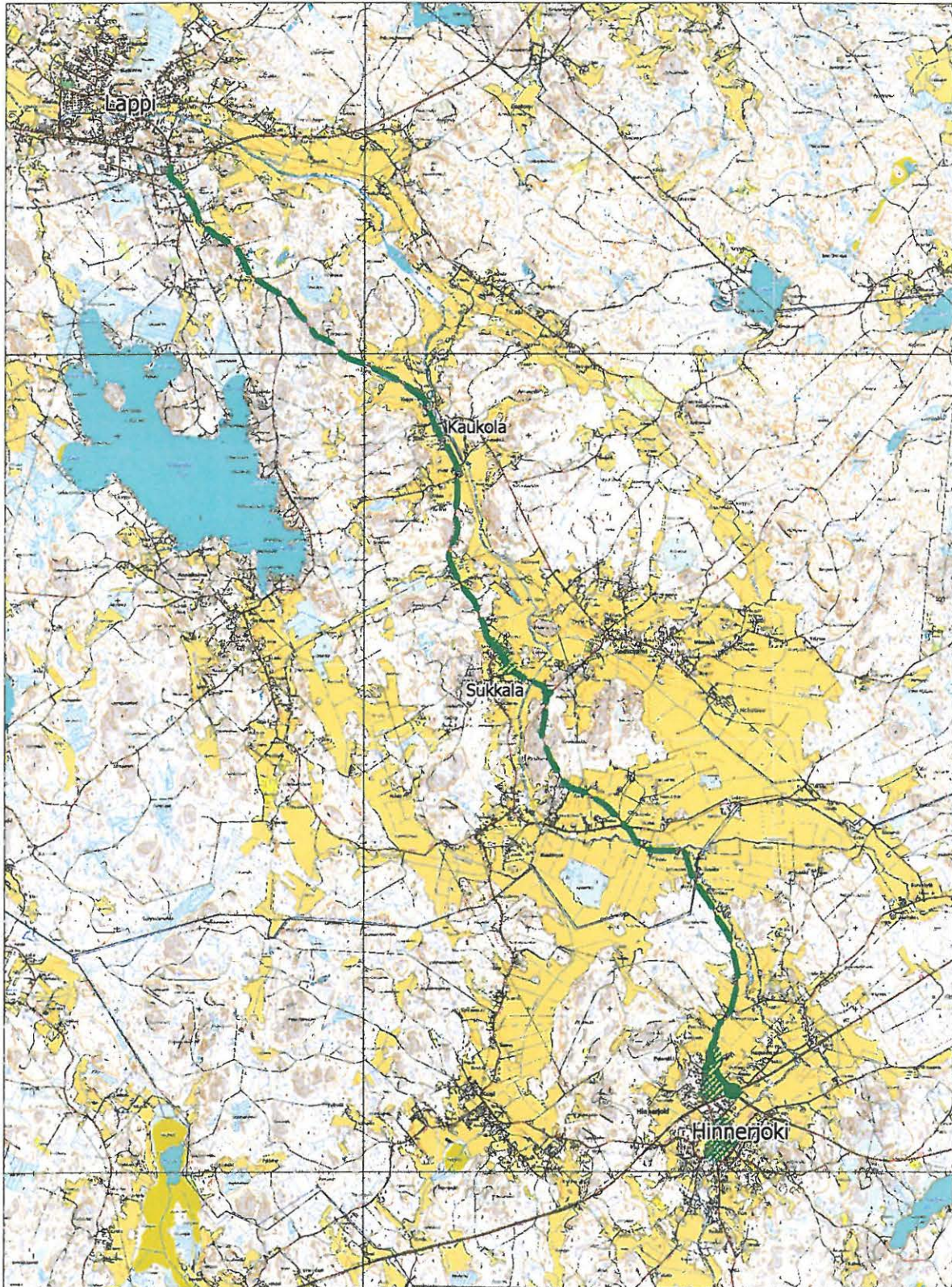
Arkeologian osasto

Sisällys

Karttaote inventoidusta alueesta.....	2
1. Johdanto.....	3
2. Alueen tutkimushistoria.....	4
3. Inventoidun alueen sijainti ja topografia.....	4
4. Luettelo inventoidulla alueella sijaitsevista kohteista.....	5
5. Yhteenveto.....	5
6. Muinaisjäännöskohteet.....	6
Sukkala.....	6
Kaukola.....	8
Hinnerjoki.....	10
7. Löytöpaikat.....	12
Harjunummi.....	12
Vainionperä.....	13
Lähteet.....	15
Mustavalkokuvalettelö.....	16

Karttaote inventoidusta alueesta

Inventoitu tielinja on merkitty vihreällä katkoviivalla. Laajemmalta alueelta inventoidut alueet on merkitty vihreällä vinoviivalla.



1. Johdanto

Museoviraston arkeologian osasto suoritti kolmen päivän pituisen inventoinnin Euran Hinnerjoen ja Rauman Lapin välisellä maantiesuudella (2070), koska Turun tiepiiri suunnitteli tielinjauksen parantamista. Inventointi tehtiin 7.-9.10.2008 ja inventoinnin toteutuksesta esi-, kenttä- ja jälkitöineen vastasi Museoviraston tutkija FM Katja Vuoristo. Tutkimuksen kokonaiskustannukset olivat 2800 euroa ja niistä vastasi muinaismuistolain mukaan Tiehallinnon Turun tiepiiri.

Tielinjan parantamista koskevilta alueilta ei tunnettu esihistorialliseen aikaan ajoittuvia kiinteitä muinaisjäännöksiä, mutta paikalta oli löydetty useita irtaimia kivikauteen ajoittuvia esineitä. Näitä tunnettiin Hinnerjoen puolelle tehtävän tielinjaoikaisun ympäristöstä. Irtolöytöjen ja alueen topografian perusteella oli mahdollista, että erityisesti niillä alueilla, joihin kohdistui eniten muutoksia, saattoi olla entuudestaan tuntemattomia esihistoriallisia kiinteitä muinaisjäännöksiä. Lisäksi oli myös mahdollista, että Euran puolella oli myös ennestään tuntemattomia historiallisen ajan muinaisjäännöksiä, koska niitä ei ollut selvitetty Eurassa lainkaan. Sen sijaan Lapin kunnan puolelta tunnettiin yksi parannettavalle tielinjalle osuva historiallisen ajan kylätontti. Lisäksi tunnettiin toinen kyläpaikka, joka sijaitsi parannettavan tieosuuden vieressä.

Inventoinnissa käytiin läpi koko tielinjaus, mutta painopisteenä olivat Hinnerjoen sekä Sukkalan alueiden tielinjan oikaisut. Inventoinnin esityövaiheessa käytiin läpi tielinjauksen ympäristöön liittyvä vanha kartta-aineisto, josta tarkastettiin alueelle osuvat vanhat kyläpaikat sekä muut mahdolliset historiallisen ajan kohteet. Lisäksi tarkasteltiin alueen maaperäkartoja. Maastotarkastuksessa muuttuva linjaus kuljettiin läpi ja kivikautisten esineiden löytöpaikoille sekä muille maaperältään sopiville alueille tehtiin koekuoppia. Tosin sateisen syksyn vuoksi pellot olivat paikoin hyvin liejuisia, jolloin koekuoppien teko oli lähes mahdotonta.

Tielinjan inventoinnissa ei löydetty parannettavalta tieosuudelta entuudestaan tuntemattomia kiinteitä muinaisjäännöksiä, mutta Hinnerjoen alueelta löydettiin kaksi kivikautista irtolöytöpaikkaa. Näistä toisen lähistöllä on topografisesti asuinpaikaksi sopiva hiekkaisempi kumpare, mutta koekuopituksessa ei havaittu merkkejä muinaisjäännöksestä. Toinen löytöpaikka on sen sijaan lähellä entuudestaan tunnettuja löytöpaikkoja. On mahdollista, että paikan läheisyydessä on ollut kivikautinen asuinpaikka, joka on kuitenkin tuhoutunut rakentamisen yhteydessä.

Inventoinnin yhteydessä todettiin yksi entuudestaan tuntematon kiinteä muinaisjäännös, mutta se ei ulotu parannettavan tieosuuden kohdalle. Kyseessä on Hinnerjoen vanha kyläpaikka, joka sijaitsee Hinnerjoen kirkon koillispuolella. Paikka todettiin vanhan kartta-aineiston perusteella, eikä paikalla tehty koekuoppia.

Helsingissä 3.3.2009


Katja Vuoristo, FM

2. Alueen tutkimushistoria

Nykyisin Raumaan kuuluvaa Lapin kuntaa on inventoitu ensimmäisen kerran jo vuonna 1891, jolloin Volter Högman inventoi pääasiassa alueella sijaitsevia hautaröykkiöitä. Martti Linkola inventoi 1960 kunnan esihistoriallisia kohteita ja vuonna 1985 Turun yliopisto kävi läpi Lapin röykkiöitä. Vuonna 2002 Miikka Haimila inventoi kunnassa erityisesti pronssikautisia asuinpaikkoja, mutta maastotarkastuksissa käytiin läpi myös alueen muut entuudestaan tunnetut kohteet. Esihistoriallisen ajan muinaisjäännösinventointien lisäksi Lapissa on tehty historiallisen ajan kylätontteja koskeva kartoitus ja maastotarkastus, jonka suoritti Hannele Lehtonen vuonna 2007.

Euraan nykyisin kuuluvalla Hinnerjoella on tehty ensimmäinen inventointi vuonna 1874, jolloin K. Killinen keräsi tietoja Ulvilan kihlakunnan alueen kiinteistä muinaisjäännöksistä. Tämän jälkeen Hinnerjoen alueella ei ole suoritettu ennen vuotta 1996 systemaattista muinaisjäännösten inventointia. Vuoden 1996 maastotarkastuksen teki Satakunnan museolle Titta Jokinen. Inventointiin kuului myös entinen Honkilahden kunta. Varsinaisen inventoinnin lisäksi alueella on tehty tarkastuskäyntejä muutamissa kohteissa. Historiallisen ajan muinaisjäännöksiä ei ole inventoitu koko Euran kunnasta.

3. Inventoidun alueen sijainti ja topografia

Hinnerjoki sijaitsee Euran keskustasta n. 16 km lounaaseen ja Lappi sijaitsee Euran sekä Rauman keskustojen puolivälissä Hinnerjoelta noin 14 km luoteeseen. Inventoitu tielinja alkaa Hinnerjoen kirkon pohjoispuolelta maanteiden 43, 210 ja 12671 risteyskohdasta, johon on suunniteltu liikenneympyrän rakentamista. Maantien 1270 oikaisukohdan on suunniteltu lähtevän liikenneympyrästä peltojen poikki luoteeseen ja yhtyvän tielinjaukseen 12671 mäellä sijaitsevan suuren varastorakennuksen kohdalla. Uusi tieosuus kulkisi siten Palomäen asutusalueen itäpuolelta liittyen asuinalueeseen sen pohjoispuolelta kulkevan tieliittymän kautta. Parannettava tieosuus jatkuu nykyisen tielinjan mukaisena kulkien Kuolimaan koillispuolelta Ristiniitunmäen kautta Sukkalaan. Sukkalassa tie eroaa nykyisestä linjauksestaan Hietalan kohdalla. Tien on suunniteltu lähtevän peltojen poikki luoteeseen ja se yhtyy jälleen vanhaan maantiehen Sukkalan asuinalueen pohjoispuolella Raulan kohdalla. Tämän jälkeen tielinjaus noudattaa vanhaa maantien 1270 linjaa aina Lapin kirkonkylään saakka. Tie kulkee Kaukolan jo keskiajalle ajoittuvan kylänpaikan poikki.

Inventoitu alue on maastoltaan sekä maaperältään vaihtelevaa. Hinnerjoen tielinjan muutosalueen pellot ovat savisia, mutta peltojen laidoilla ja keskellä olevat kummut ovat pääasiassa moreenia. Palomäen asutusalue on kokonaan moreenia ja hiekkainen moreeni jatkuu vielä hieman pellon puolelle. Tämä alue vaikuttaisi maaperältään otolliselta ajatellen kivikautisia asuinpaikkoja. Kyseiseltä paikalta tunnetaankin muutamia kivikauteen ajoittuvia irtolöytöjä. Pohjoisemmaksi mentäessä pelto-osuudet jatkuvat edelleen savisina ja niiden välissä on moreenia sekä kallioita. Sukkalan kohdalla pellot ovat osittain hienoa hietaa tai hiekkaa. Pellot muuttuvat savisemmiksi kylän itäpuolella sijaitsevalle Lapinjoelle mentäessä. Myös Kaukolan kylän ympäristön pellot poikkeavat maaperältään muusta alueesta, sillä kylän pellot ovat pääosin hiesua. Peltojen helpompi muokattavuus onkin todennäköisesti vaikuttanut kylien syntyyn juuri kyseisille paikoille.

Kaukolasta pohjoiseen päin mentäessä maaperä muuttuu kallioisemmaksi moreenimaastoksi. Tien varressa on myös muutamia kapeita hiekka-alueita.

4. Luettelo inventoidulla alueella sijaitsevista kohteista

Kohdenro	Kohde	Muinaisjäännöstyyppi ja ajoitus	Peruskartta	pkoo	ikoo	z m mpy
1000009784	Sukkala	asuinpaikat, historiallinen	113404 Naarjoki	6781084	3226837	32,50–37,50
1000009772	Kaukola	asuinpaikat, historiallinen	113401 Lappi	6784053	3225895	30,00–35,00
1000013604	Hinnerjoki	asuinpaikat, historiallinen	113306 Hinnerjoki	6775537	3229375	32,50–35,00
1000013503	Vainionperä	löytöpaikat, kivikautinen	113306 Hinnerjoki	6776052	3229311	32,50–35,00
1000013502	Harjunummi	löytöpaikat, kivikautinen	113306 Hinnerjoki	6776435	3229326	32,50–35,00

5. Yhteenveto

Lapin kirkonkylän ja Hinnerjoen välistä tielinjaa 2070 inventointiin syksyllä 2008 kolmen päivän ajan, koska Turun tiepiiri suunnitteli maantien parantamista. Alueelta tunnettiin useita kivikautisia irtolöytöjä, minkä vuoksi oli mahdollista, että tielinjan ympäristössä olisi saattanut olla myös entuudestaan tuntemattomia esihistoriallisia kiinteitä muinaisjäännöksiä. Lisäksi oli mahdollista, että tielinjan ympäristöstä löytyisi myös historiallisen ajan muinaisjäännöksiä, sillä Euran puolella sijaitsevalla Hinnerjoen alueella ei ollut tehty lainkaan historiallisen ajan muinaisjäännösinventointia. Sen sijaan Lapin puolella se oli tehty äskettäin. Lapin puolella tielinjauksen kohdalle tai viereen osuikin kaksi historiallisen ajan kylänpaikkaa. Ennen maastoinventointia selvitettiin aluetta koskeva historiallinen kartta-aineisto sekä inventoidun alueen maaperä.

Inventoinnissa löydettiin suunnitellun tielinjauksen läheisyydestä kaksi kivikautista irtolöytöpaikkaa, mutta niiden läheisyydessä ei havaittu olevan kiinteää muinaisjäännöstä, eivätkä ne vaikuta siten tielinjan rakentamiseen. Lapin puolella sijaitsevista kylätonteista Sukkalan todettiin jäävän tielinjan eteläpuolelle, kun taas Kaukolan vanha kylänpaikka sijaitsee aivan maantien varrella. Kylän nykyiset rakennukset tulevat kiinni tienreunaan, joten tien levennys ei ole tällä kohdalla mahdollista. Hinnerjoen vanhan kylänpaikan todettiin jäävän kokonaan tielinjauksen ulkopuolelle Hinnerjoen varteen, joten se ei ole vaarassa tuhoutua tienrakentamisen yhteydessä.

6. Muinaisjännöskohteet

Sukkala

1000009784

Laji: kiinteä muinaisjännös

Ajoitus: historiallinen

Muinaisj.tyyppi: asuinpaikat

Tyyppin tarkenne: kylänpaikat

Rauhoitusluokka: 2

Lukumäärä: 1

Koordinaatit: pkoo: 6781084, ikoo: 3226837, Z/m.mpy alin: 32,50, ylin: 37,50

Koord.selite: keskikoordinaatit

Etäisyystieto Lapin kirkosta 9 km kaakkoon

Peruskartta: 113404

Peruskartan nimi: Naarjoki

Tutkimukset: 2007 Hannele Lehtonen, inventointi

Lähteet: Alanen, Timo 2007. Lapin asutus- ja viljelynimistön piirteitä. Raportti. Museovirasto.

Vuoden 2008 inventointi

Aika: 9.10.2008

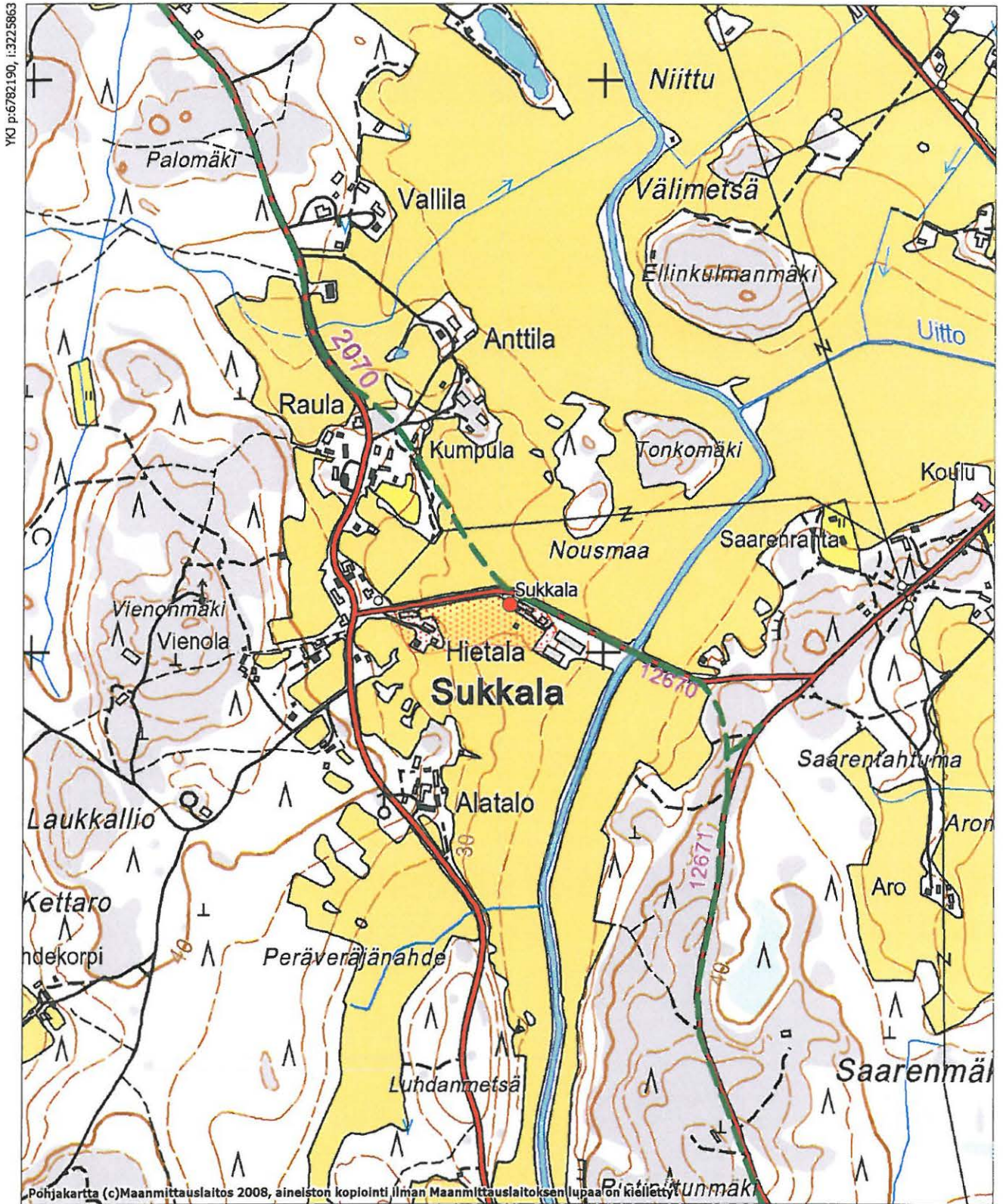
Kuvaus: Sukkala on kuulunut Kodiksamin, Mäentaan ja Kuolimaan kanssa samaan jakokuntaan. Vanhin maininta Sukkalan kylästä on vuodelta 1540, jolloin kylässä oli kolme taloa. Vuoden 1686 maakirjaan on merkitty kaksi taloa. (Alanen 2007, 20–21).

Sukkala sijaitsee Lapinkylän kirkosta n. 9 km kaakkoon. Kylän itäpuolella virtaa peltoaukean keskellä Lapinjoki. Sukkalan kylätonttien paikat ovat vuoden 1847 isojaon järjestelykartassa sijainneet nykyisillä paikoillaan Hinnerjoelle vievän tien itäpuolella. Tiloja on ollut tuolloin kolme ja ne ovat sijainneet nykyisten Kumpulän, Hietalan ja Alatalon tilojen kohdilla. Sen sijaan vuonna 1770 tehdyssä kartassa talot ovat olleet yhdessä rykelmässä Hietalan tienoilla. (MHA 50 17/1–7.)

Sukkalan vanhin asutus on todennäköisesti keskittynyt Hietalan kohdalle, jonka ympäristössä maaperä on hiekkaista. Pohjoisempana ja koillisempana maaperä muuttuu hienojakoisemmaksi. Paikalla ei ole nähtävissä maanpäällisiä merkkejä kiinteästä muinaisjännöksestä, mutta on todennäköistä, että vanhoja rakenteita on säilynyt pihapiirissä ja sen itäpuolella sijaitsevalla peltoalueella sekä hieman idempänä sijaitsevien ulkorakennusten tienoilla maanpinnan alla. Hietalan koillispuolelle suunnitellun tielinjauksen kohdalla niitä ei kuitenkaan havaittu, joten tien rakentaminen ei aiheuta muinaismuistolain mukaisia tarkempia tutkimuksia.

Peruskarttaote 113404 Naarjoki
Sukkala 1000009784

Muinaisjäännösalue on rajattu punaisella. Suunniteltu tielinja on merkitty vihreällä katkoviivalla.



Kaukola

1000009772

Laji: kiinteä muinaisjäänös

Ajoitus: historiallinen

Muinaisj.tyyppi: asuinpaikat

Tyypin tarkenne: kyläpaikat

Rauhoitusluokka: 2

Lukumäärä: 1

Koordinaatit: pkoo 6784053, ikoo: 3225895, Z/m.mpy alin: 30,00, ylin: 35,00

Koord.selite: pohjoisemman asutuskeskittymän keskikoordinaatit

Etäisyystieto Lapin kirkosta 6,2 km kaakkoon

Peruskartta: 113401

Peruskartan nimi: Lappi

Tutkimukset: 2007 Hannele Lehtonen, inventointi

Lähteet: Alanen, Timo 2007. Lapin asutus- ja viljelynimistön piirteitä. Raportti. Museovirasto.

Vuoden 2008 inventointi

Aika: 9.10.2008

Kuvaus: Kaukolan vanha kylätontti on sijainnut samalla paikalla keskiajasta lähtien. Vanhimmat maininnat Kaukolasta ovat vuodelta 1503. Vuoden 1540 maakirjassa Kaukolassa mainitaan olevan viisi taloa ja vuoden 1686 maakirjassa seitsemän taloa. (Alanen 2007, 15).

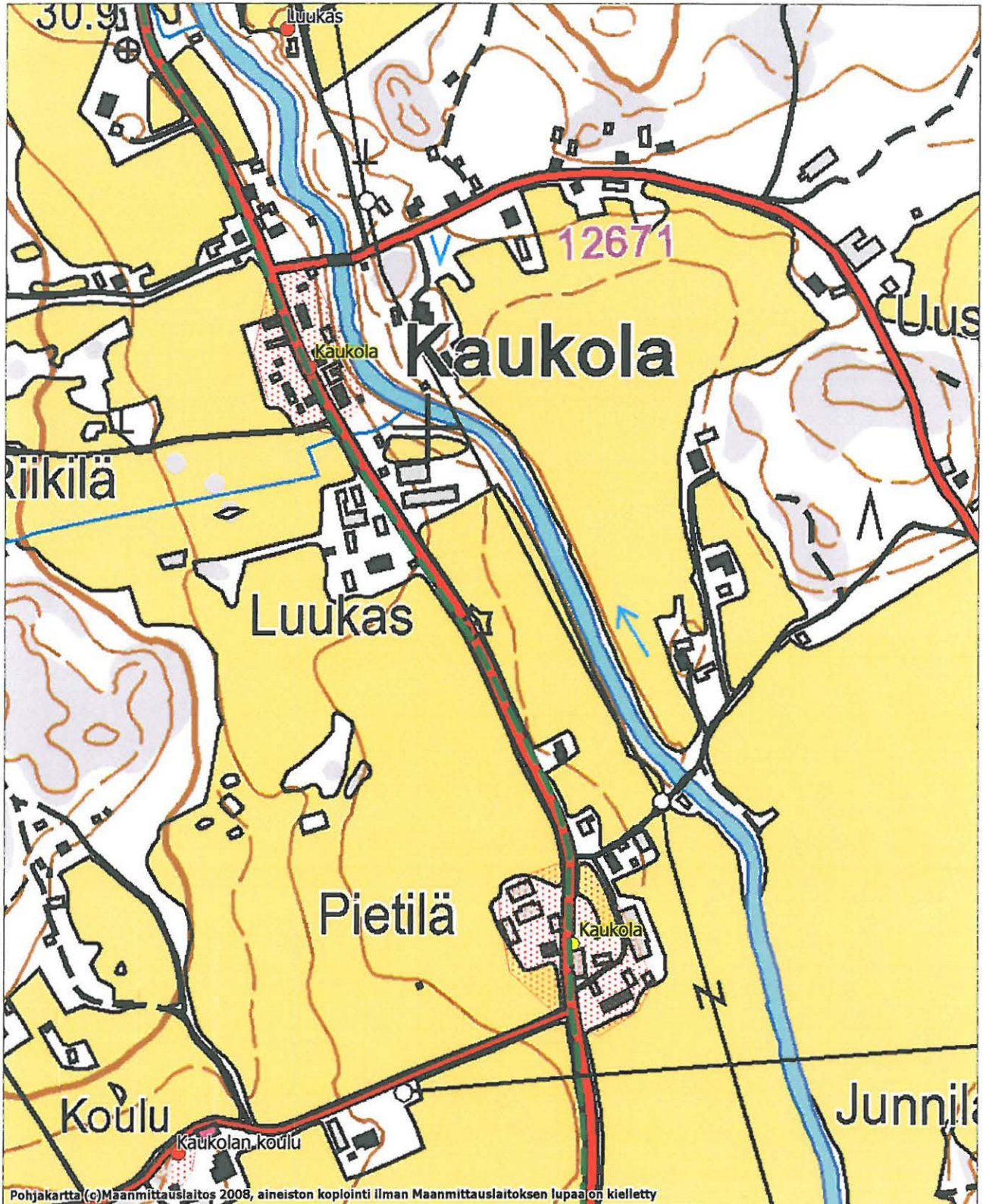
Kaukola sijaitsee Lapinjoen länsirannalla noin 6,2 km Lapinkylän kirkosta kaakkoon. Kylä on säilyttänyt vanhan rivikylän leiman ja useat Kaukolan rakennuksista ovat melko vanhoja. Kylän poikki kulkeva maantie noudattaa vanhaa tielinjaa. Kaukolan isonjaon aikaiset tonttimaat ovat edelleen asuttuja, kuten esimerkiksi Riikilä, Pietilä, Mikola, kartano ja Krappe ja joen itäpuolella oleva Junnila. Myös nykyisen Riikilän risteyksen alue, jossa on rakennuksia karttojen mukaan 1600–1700-luvuilla ja mahdollisesti aikaisemminkin on edelleen rakennettu. Tonteilla ei ole näkyvissä vanhempien rakenteiden jäännöksiä, mutta on todennäköistä, että niitä on säilynyt maanpinnan alla.

Parannettava tielinjaus kulkee Kaukolan kylän poikki ja nykyiset rakennukset ulottuvat aivan tienlaitaan kiinni. Tieosuuden leventäminen kylän kohdalla vaatisi joidenkin rakennusten purkamista tai siirtämistä, jolloin alueella tulisi myös varmistaa onko paikalla säilynyt vanhempien rakenteiden jäännöksiä. Mikäli tielinjaus pysyy nykyisellään, niin se ei vaadi muinaismuistolain mukaisia tarkempia tutkimuksia.

Peruskarttaote 113401 Lappi
Kaukola 1000009772

Muinaisjäännösalueet on rajattu punaisella. Parannettava tielinja on merkitty vihreällä katkoviivalla.

YKJ p:6784427, i:3225509



Pohjakartta (c) Maanmittauslaitos 2008, aineiston kopiointi ilman Maanmittauslaitoksen lupaa on kielletty

MK 1:5000

YKJ p:6783378, i:3226359

Hinnerjoki (Hinnerjoki)

1000013604

Laji: kiinteä muinaisjäänös

Ajoitus: historiallinen

Muinaisj.tyyppi: asuinpaikat

Tyypin tarkenne: kyläpaikat

Rauhoitusluokka: 2

Lukumäärä: 1

Koordinaatit: pkoo: 6775537, ikoo: 3229375, Z/m.mpy alin: 32,50, ylin: 35,00

Koord.selite: keskikoordinaatit

Etäisyystieto: Hinnerjoen kirkosta n. 300 m itäkoilliseen

Peruskartta: 113306

Peruskartan nimi: Hinnerjoki

Lähteet: KA, MHA A12 1/9-11, 1/19-20 (isojakokartta vuosilta 1796–1800).

Papunen, Pentti 1959. Rauman seudun historia I. Rauman mlk - Lappi - Hinnerjoki. Vanhimmista ajoista n. v:een 1721. Rauma.

Papunen, Pentti 1972. Rauman seudun historia II. Rauman mlk - Lappi - Hinnerjoki. Isostavihasta kunnallishallinnon aikaan. Rauma.

Suomen asutus 1560-luvulla. Kyläluettelot. Helsingin yliopiston historian laitoksen julkaisuja n:o 4. Helsinki 1973.

Vuoden 2008 inventointi

Aika: 9.10.2008

Kuvaus: Hinnerjoen kylä mainitaan ensimmäisen kerran kirjallisissa lähteissä vuonna 1504, jolloin se mainitaan laamanninkäräjien lautamiesluettelossa (Papunen 1959:79). Kylässä on ollut jo 1560-luvulla 10 taloa (Suomen asutus 1560-luvulla:14). Hinnerjoen ryhmäkylä on sijainnut isojaon aikaan joen itäpuolisessa loivassa rinteessä kirkon pohjoispuolella. Kyläpaikalla olivat tuolloin Ruikan, Kreulan, Kallion, Raulan, Heurun, Pietilän ja Rantalan akatemiatalot sekä Mattilan kaksi akatemiataloa (MHA A12 1/9–11, 1/19–20.) Vanha kyläpaikka on nähtävissä edelleen tiiviinä vanhojen rakennusten ryppäänä. Kyläpaikan lounaispuolelta kulkee kirkolle vievä tie ja sen vieressä on nähtävissä vanhaa kivijalkaa. Vanhoja rakenteita on todennäköisesti säilynyt myös muualla tien koillispuolen pihapiireissä.

Joerannassa on lisäksi saattanut säilyä heti kirkon pohjoispuolella myös aikaisempiin kirkkorakennuksiin kuuluvia rakenteita sekä vanhaa käytöstä poistunutta hautausmaata. Kirkko rakennettiin nykyiselle paikalleen 1790-luvulla, koska vanha kirkko oli liian ahdas ja sijaitsi liian lähellä koskea ja siinä ollutta myllyä. Myös hautausmaa oli kosken vieressä ja osa siitä sortuikin jokeen veden voimasta. (Papunen 1972:305.)

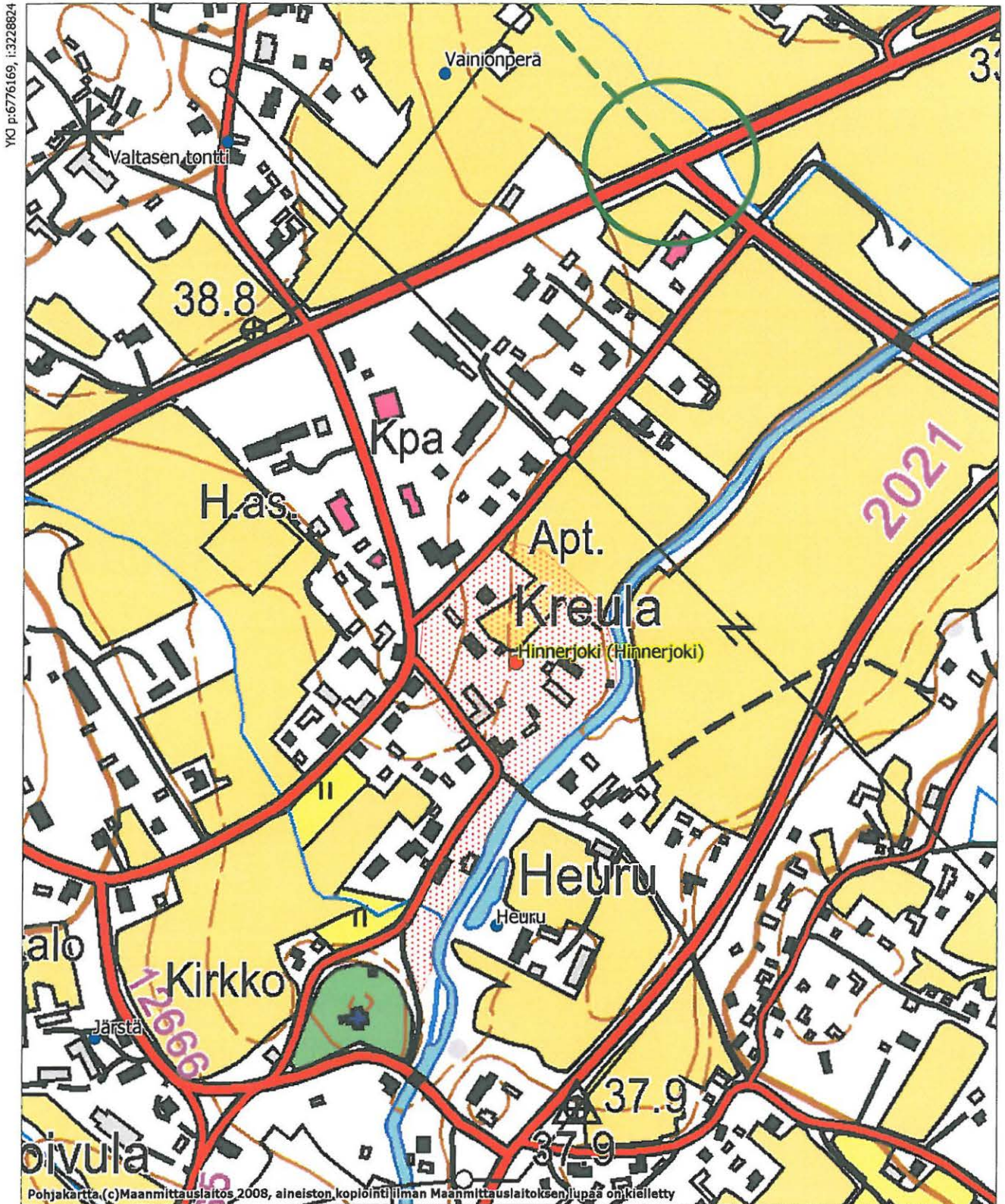
Hinnerjoen vanha kyläpaikka tarkastettiin tielininventoinnin yhteydessä pikaisesti, koska se sijaitsi selkeästi suunniteltujen tienparannusalueiden ulkopuolella eikä se tämän vuoksi ole vaarassa tuhoutua tien kunnostustöiden yhteydessä.

Peruskarttaote 113306 Hinnerjoki

Hinnerjoki 1000013604

Muinaisjäännösalue on rajattu punaisella. Lähialueen Irtolöytökohteet on merkitty sinisellä.

Suunniteltu tielinja on merkitty vihreällä katkoviivalla ja liikenneympyräpaikka vihreällä ympyrällä.



YKO p:6776169, i:3228624

Pohjakartta (c) Maanmittauslaitos 2008, aineiston kopiointi ilman Maanmittauslaitoksen lupaa on kielletty

MK 1:5000

YKO p:6775120, i:3229673

7. Löytöpaikat

Harjunummi

1000013502

Laji: irtolöytö
Ajoitus: kivikautinen
Muinaisj.tyyppi: löytöpaikat
Tyyppin tarkenne: irtolöytöpaikat
Rauhoitusluokka: ei määritelty
Koordinaatit: pkoo: 6776435, ikoo: 3229326, Z/m.mpy alin: 32,50, ylin: 35,00
Koord.selite: gps-mittaus
Etäisyystieto: Hinnerjoen kirkosta n. 1,2 km pohjoiseen
Peruskartta: 113306
Peruskartan nimi: Hinnerjoki

Vuoden 2008 inventointi
Aika: 8.10.2008
Mustavalkokuvat: F145723:1

Kuvaus: Löytöpaikka sijaitsee Hinnerjoen kirkonkylän pohjoispuolella sijaitsevalla pellolla. Paikan vieressä on harjumainen loiva mäki, joka on muuta peltoaluetta kuivempaa ja hiekkaisempaa. Alempana pelto muuttuu savisemmaksi. Harjumaisen terassin lounaispuolella on pieni kalliainen puita kasvava alue, jonka keskellä on laaja kivikko. Kallion takana on tien vieressä suurehko varastorakennus. Uuden tielinjauksen on suunniteltu kulkevan hieman löytöpaikasta lounaaseen ja länteen savipellolla ja yhtyvän vanhaan maantiehen varastorakennuksen tienoilla.

Harjumaisen terassin alarinteestä löytyi inventoinnissa muutamia kvartsinpaloja, joista yksi on iskos ja muut mahdollisesti ytimiä. Alueelle tehtiin koekuoppia, mutta niissä ei havaittu merkkejä kiinteästä muinaisjäännöksestä. Harjun laki olisi kuitenkin maastollisesti sopiva kivikautiseksi asuinpaikaksi.

Tielinjauksen rakentaminen ei aiheuta löytöpaikalla tai sen ympäristössä muinaismuistolain mukaisia tarkempia tutkimuksia.



F145723:1. Harjunummen löytöpaikka sijaitsee kuvan vasemmalla puolella sijaitsevan metsäisen kummun molemmilla puolilla harjumaisen terassin alarinteessä. Etelälounaasta. Kuva Katja Vuoristo.

Vainionperä

1000013503

Laji: irtolöytö

Ajoitus: kivikautinen

Muinaisj.tyyppi: löytöpaikat

Tyyppin tarkenne: irtolöytöpaikat

Rauhoitusluokka: ei määritelty

Koordinaatit: pkoo: 6776052, ikoo: 3229311, Z/m.mpy alin: 32,50, ylin: 35,00

Koord.selite: gps-mittaus

Etäisyystieto: Hinnerjoen kirkosta n. 800 m pohjoiseen

Peruskartta: 113306

Peruskartan nimi: Hinnerjoki

Vuoden 2008 inventointi

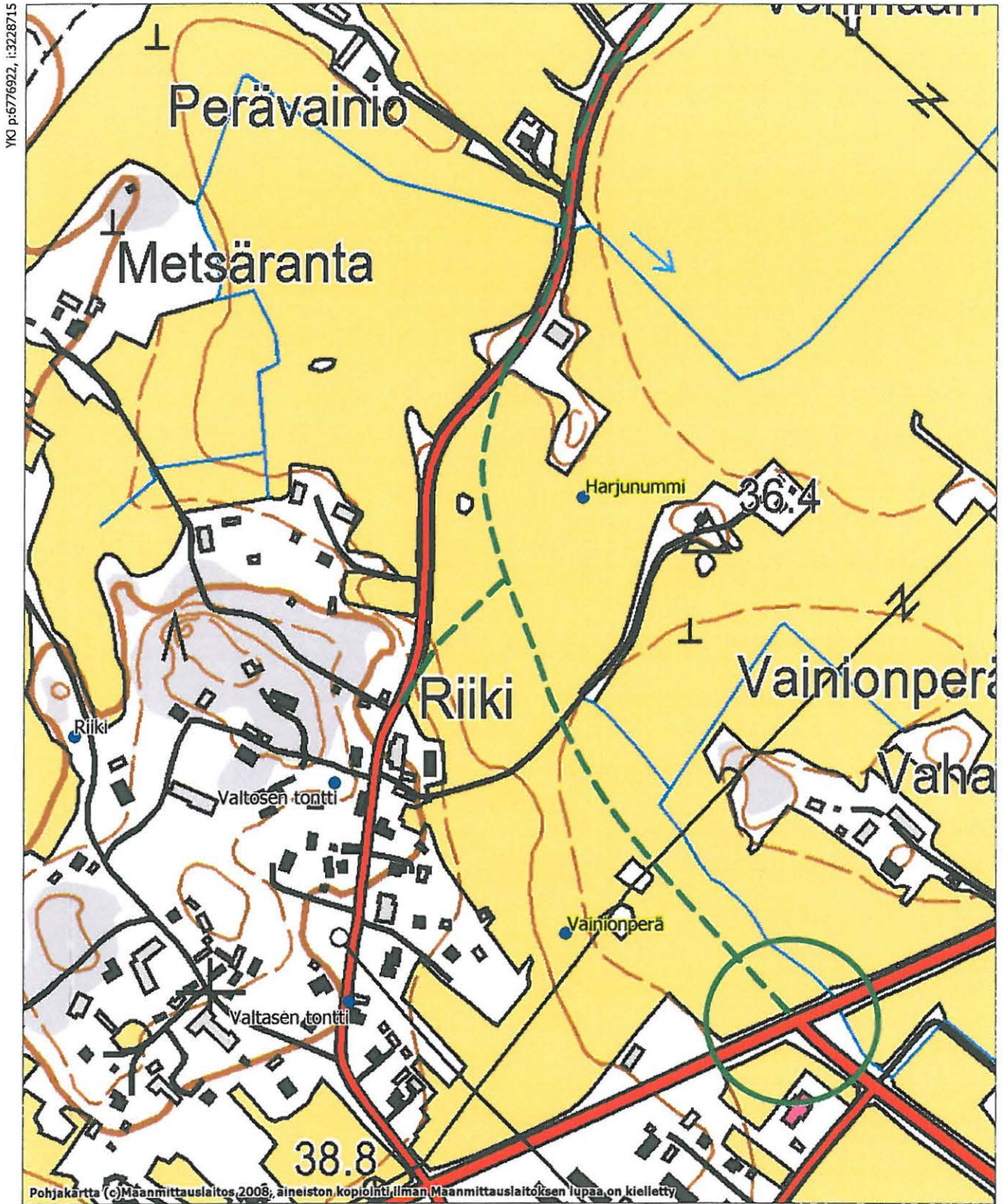
Aika: 8.10.2008

Kuvaus: Löytöpaikka sijaitsee Palomäen asutusalueen itäpuolella sijaitsevan pellon länsirinteessä. Peltorinteen yläosa ja asuinalue ovat hiekaista moreenia, mutta maaperä muuttuu alemmaksi mentäessä savimaaksi. Uuden maantielinjauksen on suunniteltu kulkevan rinteen alapuolelta savisen pellon poikki.

Peltorinteestä löytyi inventoinnin yhteydessä tehdyssä pintapoiminnassa yksi kvartsi-iskos sekä mahdollinen kvartsiydin. Paikalla ei kuitenkaan havaittu merkkejä kiinteästä muinaisjäänneksestä, vaikka löytöpaikan ympäristöstä tunnetaan useita kivikautisia irtolöytökohteita. Näitä on sekä asutusalueelta että sen länsipuolella sijaitsevasta pellostä. On todennäköistä, että alueella on ollut kivikautinen asuinpaikka, mutta se on saattanut tuhoutua modernin asutuksen myötä.

Tielinjauksen rakentaminen ei aiheuta löytöpaikalla tai sen ympäristössä muinaismuistolain mukaisia tarkempia tutkimuksia.

Peruskarttaote 113306 Hinnerjoki
Harjunummi 1000013502 ja Vainionperä 1000013503
Irtolöytökohteet on merkitty sinisellä. Suunniteltu tielinja on merkitty vihreällä katkoviivalla.



MK 1:5000

YKO p:6775873, i:3229564

Lähteet

Painamattomat lähteet

Alanen, Timo 2007. Lapin asutus- ja viljelynimistön piirteitä. Raportti. Museovirasto.

Kansallisarkisto, maanmittaushallituksen arkistokokoelmat.

Museoviraston arkeologian ja rakennushistorian osastojen arkistojen inventointiraportit.

Painetut lähteet

Papunen, Pentti 1959. Rauman seudun historia I. Rauman mlk - Lappi - Hinnerjoki. Vanhimmista ajoista n. v:een 1721. Rauma.

Papunen, Pentti 1972. Rauman seudun historia II. Rauman mlk - Lappi - Hinnerjoki. Isostavihasta kunnallishallinnon aikaan. Rauma.

Suomen asutus 1560-luvulla. Kyläluettelot. Helsingin yliopiston historian laitoksen julkaisuja n:o 4. Helsinki 1973.

Mustavalkokuvalettelö

Kuvanro	Aihe	Kuvausvuosi	Kuvaaja	Kuvatyyppi
F145723:1	Harjunummi, kivikautinen löytöpaikka sijaitsee vasemmalla näkyvän kummun ympärillä. Etelälounaasta.	2008	Katja Vuoristo	mustavalkoinen negatiivi