

Luist. foto 356/29.12.1989

EVIJÄRVI

MUINAISJÄÄNNÖSTEN INVENTOINTI

Mirja Miettinen

## Sisällys

Johdanto	s. 1
Luettelo kiinteistä muinaisjäännöksistä (inv ja SKL n:ot)	s. 3-4
Kiinteiden muinaisjäännösten jakautuminen karttalehdille	s. 5
ote yleiskartasta 1:200 000 (SKL no:t)	s. 6
Esinehakemisto	s. 7-12
diaaluettelo	s. 13
Negatiiviluettelo	14-17
A.Kiinteät muinaisjäännökset	s. 18-62
kartat	s. 63-66 peruskarttoja, s. 67 ja 68 peittepiirrokset
valokuvat	28 palkkia

JOHDANTO

Evijärven pitäjän inventointiin liittyvät maastotyöt tehtiin vuosina 1971-1974. Sitä ennen oli Evijärvellä tehty 1968 ns. luokitustarkastuksia (kerttu Itkonen) ja muutamia yksittäisiä muinaisjäännöskohteiden tarkastuksia.

Maastotyössä apunani oli tutkija Pekka Miettinen. Evijärvellä sain arvokasta apua löytöpaikkojen paikallistamisessa ja kartoille merkitsemisessä kotiseutuneuvos Väinö Tuomaalalta. Myös monet v 1971 -73 Timosen ja Kotikankaan kaivauksilla olleista paikkakuntalaisista antoivat paikallistusapua ja kertoivat havainnoistaan. Vuosina 1971 ja 1972 liikuttiin Evijärvellä polkupyörillä, vv 1973 ja 1974 autolla.

Evijärven inventointikertomus on pitkäaikaisen työn tulos. Varsinainen tekstiosa, kutakin kiinteää paikkaa koskevat kenttämuistiinpanot kirjoitettiin puhtaaksi jo 1974-75. Koska työ kokonaisuudessaan tehtiin museoviraston virkatyönä, on kertomuksen valmiiksi saattaminen mm. liitteiden osalta jouduttu siirtämään kerta toisensa jälkeen kiireellisempien tehtävien tieltä.

Luettelo todetuista muinaisjäännöksistä ja luetellut löydöt ovat olleet valmiina pian maastotyön jälkeen. Niinpä tulokset ovat olleet käytettävissä mm. Kattilakosken voimalahankkeen suunnitteluvaiheesta lähtien. Hanke oli epäilemättä eräs varsinaisia syitä pitäjän inventoimiseen juuri ko aikana.

Evijärven inventointi tällaisenaan ei ole valmis eikä koko pitäjää kattava. Työ oli pakko keskittää tärkeimmille alueille Ähtävänjokivarteen ja Evijärven ympäristöön. Siten esim. Kerttuanjärven alue on jäänyt vähälle huomiolle, Haapajärven, Paalasen ja Särkijärven alueet lähes tarkastamatta.

kertomukseen sisältyy inventointikertomuksen mukaisessa numerojärjestyksessä laadittu luettelo kiinteistä muinaisjäännöksistä, niiden kohdalla on viite Seutukaavaliiton suojelukohdeluettelossa käytettyyn kohteen numeroon. Kiinteistä muinaisjäännöksistä on kohteittain kuvaukset. Sensijaan tarkastetuista irtolöytöpaikoista ei kuvauksia ole laadittu. Esineluettelossa mainitaan viite inventointikohteeseen, kiinteään muinaisjäännökseen, jolta löytö/löydöt ovat tai voivat olla peräisin. Suurin osa em. vesistöjen varrella olevista irtolöytöinä saaduista esineistä,

joiden löytöpaikat saatiin paikallistettua, tarkastettiin. Niistä valtaosa kuuluu selvästi todettuihin kivikautisiin asuinpaikkoihin. Paikallistamattomat löydöt sekä irtolöydöt ovat esineluettelossa viitemerkinnällä 0 tai -.

Helsingissä 29.12.1989



Mirja Miettinen

EVIJÄRVI, kiinteät muinaisjäännökset

inv. no/v	nimi	laatu	SKL n:o
1. -71	Timonen 1	asp.	9
2. -71	Timonen 2	asp.	11
3. -71	Myllyaho 1	asp.	12
4. -71	Puronvarsi 1	asp.	13
5. -71	Puronvarsi 2	asp.	14
6. -71	Moskova	asp.	16
7. -71	Risukangas	asp.	17
8. -71	Pappila	asp.	18
9. -71	rno 5:9, 5:21 E	asp.?	
10. -71	rno 7:158	asp.?	
11. -71	Myllyaho 2	asp.	19
12. -71	Timonen 3	asp.	20
13. -71	Broms	asp.	21
14. -71	Kattilakoski 1	asp.	22
15. -71	Kattilakoski 2	asp.	23
16. -71	Kattilakoski 3	asp.	24
17. -71	Kattilakoski 4	asp.	25
18. -71	Kattilakoski 5 (Åbrofors 1)	asp.	26
19. -71	Kattilakoski 6	asp.	27
20. -71	Höjfors/Ähtävä	asp.	Ähtävä 5
21. -71	Vanhainkoti (vanha pappila)	asp.	30
22. -71	Saunalahdenkangas	asp.	34
23. -71	Tervaskangas	asp.	
24. -71	Peltokangas	asp.	28
25. -71	Suomela	asp.	29
26. -71	Joensuu E	asp.	31
27. -71	Kettusaari	asp.	32
28. -68,-71	Torpanniemi	asp.	1
29. -68,-71	Nissi	asp.	33
30. -71	Peltoniemi	asp.?	
31. -71	Ahoniemi	asp.	35
32. -71	Järviranta	asp.	36
33. -71	Hieta-aho	asp.?	
34. -71	Kaski	asp.	37
35. -71	Hautaketo	asp.	38
36. -71	Tuomela	asp.	39

37.	-71	Inansaari	asp.	40
38.	-71	Niemi	asp.	41
39.	-71	Lahtiniitty	asp.	42
40.	-71	Pakkala	asp.	43
41.	-71	Paavonniemi	asp.	44
42.	-71	Norrena	asp.	45
43.	-71	Alanko	asp.	46
44.	-71	Reisapakankangas	lapinkirkko	47
45.	-68, -71	Niittyniemi	asp.	7
46.	-68, -71	Anttikoski	asp.	8
47.	-68, -71	Joensuu 1	asp.	48
48.	-68, -71	Joensuu 2	asp.	49
49.	-71	Joensuu 3	asp.	50
50.	-71	Hevosaho	asp.	51
51.	-71	Töysänpelto	asp.	15
52.	-73	Kotikangas	asp.	52
53.	-74	Timonen 4	asp.	53
54.	-74	Myllypelto	asp.	54
55.	-74	Siltapellot	asp.	55
56.	-74	Kedon pellot	asp.	56
57.	-74	Sirppikoski	asp.	57
58.	-74	Keto	asp.	58
59.	-74	Oosinkangas	lapinkirkko	59
60.	-74	Alangonpelto	asp.	60
61.	-74	Myllykangas	lapinkirkko	61
62.	-74	Puotinen	lapinkirkko	62
63.	-74	Koskimäki/hautapelto	asp.	4
64.	-68	Ojala	asp.	6
65.	-68	Oosinkangas	asp.	2
66.	-74	Niemi/Bergbacka	asp.	5
67.	-74	Itäniemi	asp.	3

EVIJÄRVI INVENTOINTI

Kiinteiden muinaisjäännösten jakautuminen karttalehdille

- 2314 03 KERTTUANJÄRVI  
1-6, 11-13, 45, 46, 50-53, 61-62 (+ myöhemmät 73, 75, 78)
- 2314 05 VISKARINMÄKI  
10, 54-60, 6367
- 2314 06 EVIJÄRVI  
7-9, 21-44, 47-49
- 2323 01 KISKSJÖN  
14-50 (myöhemmät 68-72, 74, 76, 77)

## EVIJÄRVI

## ESINEHAKAMISTO

KM			inv. no
2205:1	tasataltta	Timonen	1
2205:2	kourutalтта?	"	1
2205:3	tasataltan katk.	"	1
2205:4	reikäkivi	"	1
2675:530	kivies. katkelma	Särkijärvi, Ylitalo	-
3069:1	tuura	Kivijärvi, Ahonen	-
3069:2	liuskerengas	Timoskoski, Forsvacka?	-
3173:3	hioin	Jokela, Åby	0
3711:5	tasataltta	Evijärvi saari	0
3728:1			
3739:2	kivies. puolisko	Hautapelto	63, 66
3772:1	tasataltta	Särkijärvi, Pitkäsalo	-
3805:1	kourutalтта	Kivijärvi	0
3823	kivitaltta	Lahdenkylä, Puotinen	-
3909:3-6	hiotun kivies. katkelmia	Jokela, Koski	57?/64
3922:1	tasataltta	Hanhikoski	63/66
3922:2	meripihkakorun katk.	Hannula	-
3964:1	kivinuija	Lahdenkylä, Karvonen	-
4015:1	tasataltta	Hanhikoski	63
4015:2-3	kivies. katkelmia	Hanhikoski pellot	66
4018:1	kivies. katk.	Jokela, ranta	64?
4050	reikäkivi	Lahdenkylä, Karvonen	-
4061	tasataltta	Jokela, Kirsilä	54
4093	pieni tuura?	Hanhikosken al.	63/66
4170:1	kourutaltan teräkatk.	Kniivilä, Murtomäki	-
		(=Soinoja, lukkarin- puustelli)	
4379:2	taltan katk.	Hanhikoski	63
4432:1	reikäkiven puolikas	Kerttua, Hammaskangas	-
4547	tuuran kärki	Hanhikoski al.	63/66
4597:1	kourutaltan teräkatk.	Hanhikoski al.	66
4597:2	tasataltta	"	
4597:3	tasataltta	" Jokela, Ranta-aho	66?
4675:1	kourutalтта	Lahdenkylä, Hiekka-aho	-
4904:1	kives	Kerttuan kl. Pitkäjärvi	-
4906:1	poikkikirves	Jokela, Keto	66



4906:2	kivikirveen katk.	Jokela, Eversti	66
5071:2	kivikirveen katk.	Jokela al.	63/66
5113:2	kiviesine	Jokela al.	63/66?
5217	reikäkivi	Kivijärvi, Rintakangas	-
5474:1	tasataltta	Koskimäki, Myllypelto	63?
5725:1	kirves	Jokela al.	63/66
5725:2	tasataltta	Kedon pelto	63?
6439	kirveen terä	Jokela, Ranta-aho	-
6823	hioin (kivik?)	Jokela, Autio	63?
6898:2	tasataltta	Hanhikoski al.	63/66
6982	reikäkivi	Kirkonkylä, Tervonen	-
7068	kynsitaltta	Lahden kl. Tuuliniemi	-
7161	kourutaltta	Sirppikoski	57
7748:1-4	kiviesineitä	Hanhikoski al.	63/66
7993:1	kiviesine	Koskimäki	63
7993:2	kiviesine	Koskimäki	63
9032	piinuoli (ounamullan värj)	Joku Evijärven saarista	-
9432	kivikirves	Lahden kl., Sulkakoski	-
9543	nyrkipuras	Koskimäki	63
9738	reikäkivi	Kivijärvi, Norjoki	-
9775	reikäkivi	Kivijärvi, Norjoki	-
9880	reikäkivi	Kivijärvi, Lepistönmäki	-
9929:1	tasataltta	Koskimäki	63
9929:2	tasataltta	Pukkilankangas	63
9929:3	kourutaltta	Hanhikoski al.	63
9951:1-10	kivies.	Koskimäki	63
9964:1	kourutaltta	Hanhikoski al.	-
9964:2	tasataltta	Lahden kl., Tupeli	-
9964:3	reikäkivi	Timonen 1	1
9964:4	kivikirves	"	1
9964:5	tasataltta	Timonen 2	-
9974	kivikirves	Jokela, Ojala	64
9994:1-2	asuinpaikkal.		
10167	kiviliuska	Kerttuan kl., Halkokangas	
10345	reikäkivi	Joensuu, Kaarenhaara	47
10460:1-7	kivies.	Koskimäki, Pukkilan-	
		kangas	63
10469	poikkitaltta	Sydänmaa, Elgbacka	-
10684	reikäkivi	Kerttuan kl. Pyysalmi	-
10738:1-10	kiviesineitä	Koskimäki	63

10910	taltta	Ina, Inan keto	36
11742	liuskekärven katk.	Jokela, Itäniemi	67
11862	pieni tasataltta	Kivijärvi	-
11896:1-26	asuinp. löytöjä, kaiv. -48 Luho	Jokela, Niemi	66
11897	kourutaltta	Jokela, Millaskangas	-
11898	kourutaltta	Sirppikoski	57
11899:1-2	asuinpaikkal.	Hanhikoski	66
11900:1-2	kvartssia	Keto, Oosinkangas	65
11901	kvartssia	Jokela, Niemi	66
11902:1-2	aspl.	Jokela, Itäniemi	67
11902:1-6	aspl.	Jokela, Niemi	66
11904:1-99	aspl. kaivaus, Luho -48	Koskimäki	63
11950	kiviveitsi, ei esih.		
12067	kourutaltta	Hautapelto	63
12294:1-21	asp. 1	Anttikoski	46
12541:1-2	kivies.	Hanhikoski yläp.	66
12565:1-76	aspl. kaivaus, Meinander -50	Anttikoski	46
12566:1-7	aspl.	Timonen	2, 12
12567:1-5	aspl.	Joensuu 2	48
12665:1-4	aspl.	Hanhikoski	63
12666	kynsitaltta	Kattilakoski/Höjfors/ Ähtävä?	2 5
12668	reikäkivi	Timonen, Puronvarsi	2?
12706:1	pieni taltta	Jokela, Itäniemi	67
:2	iskos	Jokela, Hautapelto	63
12839	kourutaltta katk.	Jokela, Itäniemi	67
12865	poikkikirves	Jokela, Hautaniemi	-
12866	kaitataltta	Ina, Hautaketo	35
13009	poikkikirveen terä	Hanhikoski	66
13055:1-2	aspl.	Salon kl. Höjfors/ Ähtävä	20
13062:1-4	tuura, piikärki, iskoksia	Niittyniemi	45
13622	koikkikirves	Kerttuan kl. Sänkisaari	-
13914	kvartsi-isk.	Ina, Suomela	25?
13950:1-10	asuinpaikkal.	Hautapelto	63
14217	2 kivies. katk.	Hanhikoski al.	66
14218:1-96	aspl.	Hanhikoski	63
14393	tasataltta	Haapajärvi, Lassila	63

14397	liusketaltta	Lahden kl., Tuuliniemi	
14481	reikäkiven puolikas	Torpanniemi	28
14716	hioin	Timonen 2	2, 12
15326:1	kivikirves	Koskipelto	-
15334	reikäkiven puolikas	Ina, Suomela	25
16106:1-2	taltta, kivies. katk.	Hanhikoski	66
16280:1-2	asuinpaikkal.	Pukkilankangas	63
16347:1-9	"	"	63
16351:1-4	"	Torpanniemi	28
16352:1	kvartsia	Ruumissaari	-
17071	kvartsikaavin	Timonen 2	2
17072	suksi/jalas	Jokikylä, Varispuro	-
17136:1-10	asuinpaikkal.	Torpanniemi	28
17243:1-17	"	Hautapelto	63
17280:1-126	"	kaivaus	63
17671:1-3	"	"	63
17672:1-3	"	Jokela, Itäniemi	67
17673:1-19	"	Koskimäki	63
17674:1-2	"	Timonen	1, 2
17675:1-5	"	Jokela, Ojala	64
17676:1-5	"	Torpanniemi	28
17677:1-14	"	Jokela, Niemi	66
17913:1-44	"	Timonen	1
18008:1-25	"	Anttikoski	46
18386:1-18	"	Timonen	1
18387:1-5	"	Anttikoski	46
18388:1-7	"	Töysänpelto	51
18538:1-17	"	"	51
18708	"	Timonen 2	2
18709	"	Myllyaho 1	3
18710:1-2589	"	kaivaus 1971	1
18711	"	Puronvarsi 1	4
18712	"	Puronvarsi 2	5
18713	"	Moskua/Moskova	6
18714	"	Risukangas	7
18715	"	Pappila	8
18716	"	Myllyaho 2	11
18717	"	Myllyaho 3	12
18718	"	Broms	13
18719	"	Kattilakoski 1 (= kaivauspaik.)	14

		(Kallionpää 1)	14
18710	"	Kattilakoski 2	
		(Kallionpää 2)	15
18721	"	Kattilakoski 3	16
18722	"	Kattilakoski 4	17
18723	"	Kattilakoski 5	18
18724	"	Kattilakoski 6	19
18725	"	Vanhainkoti	21
18726	"	Saunalahdenkangas	22
18727	"	Ina, Peltokangas	25+24b
18728	"	Ina, Suomela	25
18729	"	Joensuu E	26
18730	"	Kettusaari	27
18731	"	Torpanniemi	28
18732	"	Nissa	29
18733	"	Ahonniemi	20,30b
18734	"	Ina, Järviranta	32,32b
18735	"	Ina, Kaski	34
18736	"	Ina, Hautaketo	35
18737	"	Ina, Tuomela	36
18738	"	Ina, Keskikannas	37
18739	"	Ina, Niemi	38,38b
18740	"	Ina, Lahtiniitty	39
18741	"	Ina, Pakkala	40
18742	"	Paavonniemi	41
18743	"	Ina, Norrena	42
18744	"	RN:o 1:7, 1:55, kk	43
18745	"	Niittyniemi	45
18746	"	Anttikoski	46
18747	"	Joensuu 1	47
18748	"	Joensuu 2	48
18759	"	Joensuu 3	49
18750	"	Hevosaho, Niemi	50
18916:1-17	"	Jokikylä, Koskimäki	63?
19049:1-2	"	Töysänpelto	51
19050:1-567	"	kaivaus 1972 Timonen 1	1
19051:1-45	"	koekaivaus 1972 Kotikangas	52
19261:1-480	"	kaivaus 1973 Kotikangas	52
19518	"	Jokela, Keto	58
19519	"	Koskimäki	63

19520	"	Sirppikoski	57
19521	"	Kirsilä, Myllykangas	54
19522	"	Siltapellot	55
19523	"	Kedon pellot	56
19524	"	Alangonpellot	60
19525	"	Lahden kl., Moskua	6
19526	"	Timonen 1	1
19527	"	Timonen 2	2
19528	"	Timonen 4	53
19529	"	Myllyaho 1	3
19530	"	Kotikangas	52

EVIJÄRVI INVENTOINTI 1971-74

DIALUETTELO, kuv. 1974

- 1181 Lahdenkylä, Timonen 1, asp.aluetta E:sta
- 1182 " " " S:sta
- 1183 " Timonen 2, asp. SE:sta
- 1184 " " " NW:sta
- 1185 " Kattilakoski 1, inv. no 14, detalji
- 1186 " Timonen 4, inv. no 53, pyyntikuopat
- 1187 " " " asp. S:sta
- 1188 Jokela, Myllupelto, inv. no 54, asp. SE:sta
- 1189 " Siltapellot, inv. no 55, asp. SW:sta
- 1190 " Oosinkangas, inv. no 59, "lapinkirkko"
- 1191 " " "
- 1192 " Alangonpelto, inv. no 60, asp. NE:sta
- 1193 Lahdenkylä, Myllykangas, inv. no 61, "lapinkirkko "
- 1194 Jokela, Koskimäki, inv. no 63 ja Niemi/Hanhikoski, yl.  
kuva
- 1195 Ähtävä, Häjfors, asp. Ähtävän-Evijärven rajalla, SW:sta

EVIJÄRVI INV. 1971-1974

NEGATIIVILUETTELO

- 43416 Timonen, 1. asuinp. Timonkosken törmällä, kuv. NW:sta
- 43417 - " - kuv. sillalta W:sta
- 43418 Ähtävänjokea Timonkosken yläsuvannon kohdalla, asp:lta etelään
- 43419 Timonen 2, asp. etualalla pellolla (ent. Hautapelto), asp. Timonen 1 vas. rannalla puiden kohdalla, niemessä
- 43420 Timonen 1 etualan pellolla, asp. Timonen 4 (inv. No 53) vas. metsän reunassa pellolla
- 43421 Timonen 1 asp. etualan törmällä, asp. Timonen 2 taustalla rakennusten ympärillä
- 43422 Timonen 2 asp. (ent. Hautapelto), asp. rakennusten vas. puol. ulottuu metsänrajaan saakka. Joki vas. reunan ulkop.
- 43423 Timonen 2 asp. vas. törmällä rakennusten kohdalla. Edessä Bromsin talon piha, jonka vier. aspl. Bromsi 13.
- 43424 Puronvarsi 2, inv. no 5, asp. pellolla metsän reunassa, kuv. W:sta
- 43425 Moskova/Moskua, inv. no 6, asp. mäenkumpareella hiekkamaalla, N:sta
- 43426 Moskova/Moskua, inv. no 6 mäenkumpareta W:sta
- 43427 Myllyaho 2. inv. no 11, asp. törmäpellolla, talon ja joen (vas.) välillä, kuva W:sta
- 42428 Myllyaho 2, inv. no 11, talo joen rannalta Timonkosken sillalta, asp. talosta oik. pellolla.
- 43429 Risukangas, in. no 7, asp. peltotörmällä Kniivilänlahden rannalla kuva E:sta
- 43430 Evijärvi kk, inv. no 9, asp.? peltotörmällä, kuva hautausmaan aidan viereltä NE:sta, Kniivilänlahti taustalla
- 43431 Timonen 2 ja 3, inv. 2 ja 12, asp. jokitörmällä, kuva W:sta Bromsin pihalta (asp. 13)
- 43432 Broms, inv. no 13, asp. pellolla talon länsipuolella, W:sta
- 43433 Broms, inv. no 13, asp. pellolla talon länsipuolella, W:sta
- 43433 Broms, inv. no 13, asp. pellolla rinnettä W:sta

- 43434 Kattilakoski 3, inv. no 16, taustalla parakin edessä, 69 sen takana metsässä; sen paikalla nyt voimalaitos
- 43435 Kattilakoski sillalta ylävirtaan, vas. Sahasaari
- 43436 Kattilakoski, inv. no 68 asp. pellolla parakin edessä. Kuva kallionpään niemestä ylävirtaan. Kosken kohdalla nyk. voimalaitoksen alakanava
- 43437-38 Kattilakoski 1, inv. no 14, asp. kynnöspellolla jokitörmällä E:sta
- 43439 Kattilakoski 1, asp. pellolla törmällä, lähikuva
- 43440 Kattilakoski 2, inv. no 15, löytöalue kesantopellolla, taustalla vastarannalla asp. 16
- 43441 Kattilakoski 3, suvantoa kallionpään niemestä, asp. 16 talojen edessä taustalla pellolla, nyk. voimalaitoksen alakanavaa
- 43442 Kattilakoski 3, inv. no 16, löytöalueen itäosa, peltorinne joen länsirannalla. E:sta
- 43443 Kattilakoski 4, inv. no 17, löytöalue pellolla törmällä, W:sta
- 43444 Kattilakoski 6, inv. no 19, löytöaluetta peltorinteeltä, kuva S:sta kuvassa vanha maantie
- 43445 Peltokangas, inv. no 24, löytöalue hiekkapellolla tien oik. puol. kuva N:sta
- 43446 Suomela, inv. no 25, löytöalue talon itäp. pellossa, kuva NE:sta
- 43447 Suomela, inv. no 25, löytöalue talon pohj.puolella rantarinteellä, kuva NE:sta
- 43448-49 Torpanniemi, inv. no 28, asp. peltorinteellä. Torpan rauniot metsäniemekkeessä keskellä. N-NW:sta
- 43450 Torpanniemi, kiviaitaa peltoaukean koillisnurkassa
- 43451 Joensuu E, in. no 51, asuinpaikkamerkkejä peltorinteen yläosasta, kuva löytökohdalta länteen taloon päin
- 43452 Kettusaari, inv. no 27, asp. saaren lounaisrannalla (oik.)
- 43453 Kettusaari, inv. no 27, asp. löytöaluetta rantahietkolla
- 43454 Nissi, inv. no 29, asuinpaikka rantarinteellä pellossa, W:sta
- 43455 Nissi, inv. no 29, löytöjä myös vier. Tähtisen talon länsip. pellostä, taust. Evijärvi
- 43456 Nissi, inv. no 29, Nissin talosta n. 100 m NNE on ran-



- 16
- nassa kumpareella kiviröykkiö, vanha tuulimyllyn perustus
- 43457 Peltoniemi, inv. no 30, mahd. asp. peltorinteellä, NW:sta
- 43458 Ahonniemi, 31, löytöalue rinteellä niemen keskellä, SE:sta
- 43459 Ahonniemi, 31, löytöaluetta niemen kärkeen päin
- 43460 Järviranta 32 ja 32a, Joutsenen niemen rinteiltä asp. löytöjä kuva N:sta
- 43461 Järviranta 32a, löytöalue a rannasta, S:sta
- 43462 " 32b, pohjoisesta
- 43463-64 Kaksi 34, rinnepellolla laajalla alueella aspl.
- 43465 Hautaketo 35, asp. pellolla talon länsip. kuva N:sta
- 43466 " löytöaluetta W\_sta
- 43467 Tuomela 36, asp. pellolla alaosassa saunan lähellä, NW:sta
- 43468 Niemi 38, Inansaaren etelärannalla peltorinteessä asp. E:sta
- 43469 Niemi 38, asp. kaakosta
- 43470 Niemi 38, asp. etelästä
- 43471 Hieta-aho 33, mahd. asp. pellolla Evijärven pohj. rannalla
- 43471 Inansaari 37, törmän rinteessä löytöalue, kuva E:sta
- 43473 Lahtiniitty 39, löytöalue Inansaaren koillisrinteellä, NW:sta
- 43474 Pakkala 40, runsaslöytöinen rinnepelto Inanlahden rannalla kuva N:sta
- 43475 Pakkala 40, kuva SW:sta
- 43476 " , kuva E:sta
- 43477 Niittyniemi 45, löytökohta 2 oraspellolla, ent. Salmen talo, kuva N:sta
- 43478 Niittyniemi 45, löytökohta 3 pellolla edessä, N:sta
- 43479 " " 4 talolta riihelle Kerttuanjärven rinteessä SE:sta
- 43480 Joensuu 1, inv. no 47, asp. lounaisrinteessä, kuva N:sta
- 43481 Joensuu 3, inv. no 49, pelto Kaarteen talon luona Kaarenhaaran rannalla, löytöalue keskellä sähköpylvään kohdalla
- 43482 Hevosaho 50, löytöpaikka, mahd. asp. Niemen pellolla,

WS:ta

- 43483 Töysänpelto 51, röykkiö pellon koillisnurkassa, N:sta
- 43484 Kotikangas 52; asp. kankaalla tielinjalla, vanhan tien  
molemmin puolin kodanpohjapainanteita
- 43485 Timonen 4, inv. no 53, löytöalue kesk. taaemman metsän  
reunassa
- 43486 Timonen inv. no 53, pyyntikuoppia kankaalla, N:sta
- 43487 " " " "
- 43488 Töysänpelto 51, asp. rantapellolla joen itäp. NE:sta  
röykkiö etualan pensaikossa
- 78360 Paavonniemi 41, asp. Inanlahden länsirannalla, S:sta
- 78361 Norrena 42, asp. Inanlahden itärinteellä, E:sta
- 78362 Reispakankangas 44, lapinkirkko, luont. kivikko, jossa  
kuoppia, kuva SW:sta
- 78363 " " kuva W:sta
- 78364 " " kuva N:sta (puusta)

# A. KIIINTEÄT MUINAISJÄÄNNÖKSET

## 1. TIMONEN 1

kl. Lahdenkylä

tl. Timonen 6<sup>12</sup>

om. Timosen perikunta, Rauni Timonen, os. Vasikka-aho  
kivikautinen asuinpaikka I-II

löydöt:	KM	9964:3	reikäkivi
		17674:1-2	kiviesineiden katkelmia
		17913:1-44	kvartseja, keram. ym.
		18710:1-2508	kaivauslöydöt 1971
		19050:1-567	kaivauslöydöt 1972
		19526	1974 poimittuja

peruskartta 2314 03 KERTTUANJÄRVI

x 7039 40

y 467 48

z 60-62,5

ks. myös Itkonen, 1968, pk 2314 03/Kerttuanjärvi 3

Löytöpaikka on Ähtävänjoen itärannalla Evijärven kirkosta n. 11 km NW, Timonkosken kohdalla olevalla korkeahkolla hiekkatörmällä, joka pistää jokeen, sekä jatkuu törmältä alkavalle pellolle. Maa on hienoa, kivetöntä hiekkaa, keltaisen ruskeaa ja peltana huonosti kasvavaa. Rantatörmällä on kapea koivua, leppää ja haapaa kasvava vyöhyke, joka ulottuu aivan vesirajaan asti.

Vanhin varmasti tälle törmälle paikallistettava löytö on reikäkivi KM 9964:3, mutta vanhemmissakin irrolöydöissä, joiden löytöpaikaksi ilmoitetaan vain Timonkoski (pellosta) saattaa olla tästä pellosta löytyneitä. Nämä löydöt luetaan löytöpaikan TIMONEN 2 kohdalla.

Vv. 1971 ja 1972 paikalla suoritettiin kaivauksia, jolloin aluetta tutkittiin (504 m<sup>2</sup> + 136 m<sup>2</sup> => 640 m<sup>2</sup>:n laajuudelta; ks. lähemmin kaivauskertomusta.

kuvat: 43416 - 43421 (myö)   
diat 1181,

2. TIMONEN 2

kl. Lahdenkylä

tl. Timonen 6<sup>12</sup>

om. Timosen perikunta, Rauni Timonen, os. Vasikka-aho  
kivikautinen asuinpaikka II (ent. HAUTAPELTO)

löydöt:	KM	2205:1-4	talttoja, reikäkivi
		9964:5	taltta
		9994:1,5	kvartsia
		12566:1-7	asp. löytöjä
		14716	hioin
		17071:	kvartsikaavin
		18708:	kvartsia, inv. löydöt -71
		19527:	kvartsia (1974)

peruskartta 2314 03 KERTTUANJÄRVI

x 7039 58

y 467 42

z 60-65

Timosen talon pohjoispuolelta, vanhan tervahaudan läheltä mainitaan aikai-  
sempien löytöjen tulleen esiin. Kysymyksessä ovat välittömästi talon NW  
puolella olevat, jokeen laskevat rantapellot, joita metsänreunassa olleen  
vanhan tervahaudan mukaan on kutsuttu Hautapelloiksi. Osa pellostä oli  
perunalla, osa viljalla v. 1971. Perunamaasta, lähinnä taloa olevasta  
kulmauksesta, hiekansekaisesta mullasta poimittiin muutamia kvartseja. On  
ilmeistä, että löytöjä on laajemmallakin. Kasvillisuus vain esti havaintojen  
teon. 1974 talon lähipelloista poimittiin lisää kvartseja.

kuvat 43419, 43421 - 23, diaat 1183, 1184

3. MYLLYAHO 1

kl. Lahdenkylä

tl. Myllyaho 2<sup>33</sup>

om. mv. Esko Aho, os. Vasikka-aho

kivikautinen asuinpaikka II

löydöt: KM 9964:4 kivi kirves  
18709:1-3 kvartseja  
19529 kvartseja

peruskartta 2314 03 KERTTUANJÄRVI

x 7039 36

y 467 38

z 60-62,5

Löytöpaikka on Ähtävänjoen länsirannalla, Timonkosken kohdalla, vastapäätä asuinpaikkaa TIMONEN 1. Paikalla on metsän ja rantatörmän pensaiden keskellä pieni peltoaukea, jossa maa äärimmäistä etelänurkkaa lukuunottamatta on hiekkansekaista. Lyhyen oraan joukosta poimittiin kvartseja ja yksi kivilaji-iskos. Löytöjä oli koko hiekkaisella alueella, sensijaan eteläkulman musta mutamaa, samoin kuin tämän peltoaukean eteläpuolella oleva mutamaata oleva toinen peltoaukea olivat löydöttömät. Löytöpaikan pelto on matalan rantatörmän päällä, kuitenkin alempana kuin vastapäätä oleva asuinpaikka TIMONEN 1.

Kivikirveen 9964:4 löytöpaikaksi mainitaan ent. myllyväylän saareke, vastapäätä reikäkiven 9964:3 löytöpaikkaa (joka on juuri TIMONEN 1) ja löytöpaikka lienee lähinnä Myllyaho 1 tällöin.

kuvat: —

#### 4. PURONVARSI 1

kl. Lahdenkylä

tl. Puronvarsi 6<sup>5</sup>

om. Valde Jutila, os. Vasikka-aho

kivikautinen asuinpaikka II

löydöt: KM 18711:1-4 kvartseja, kivilaji-iskos

peruskartta 2314 03 KERTTUANJÄRVI

x 7039 30

y 467 58

z 60-62,5

Löytöpaikka on nykyisin autiona olevan Puronvarren talon eteläpuolella olevan pellon pohjoisreuna, ulottuen suunnilleen talon kohdalta jokitörmälle asti. Maa pellon tässä reunassa on hiekansekaista enemmän kuin muualla. Jokitörmästä löytyi polun kohdalta rikkoutuneesta maanpinnasta yksi kvartsi. Jokitörmä on paikalla verrattain korkea, suunnilleen yhtä korkea kuin asuinpaikan TIMONEN 1 kohdalla, joka on n. 120 m alempana jokivarressa. Paikkojen välillä on rehevä, lehtokasvustoinen puronotko.

kuva

## 5. PURONVARSI 2

kl. Lahdenkylä

tl. Puronvarsi 6<sup>5</sup>

om. Valde Jutila, os. Vasikka-aho

kivikautinen asuinpaikka II

löydöt: KM 12668 reikäkivi

18712:1-3 kvartseja

peruskartta 2314 03 KERTTUANJÄRVI

x 7039 32

y 467 74

z 65

Puronvarren talosta n. 140-200 m itään, peltoaukean reunassa, metsän kulmauksessa olevasta ladosta SE n. 200 m pituiselta ja n. 50-60 m levyiseltä alueelta, jossa maa oli hiekkaista, poimittiin kvartseja oraan joukosta. Peltoaukea viettää aivan loivasti kohti jokea. Hiekkaisen vyöhykkeen alapuolella on mustaa mutamaata, jossa ei ollut löytöjä.

Reikäkivi KM 12668 on löytynyt em. ladon pohjoispuolisesta pellosta, n. 10 m ladosta.

Metsässä löytövyöhykkeen ja ladon takana oli joitakin epämääräisiä painanteita, sekä vanhoja hiekkakuoppia (pieniä). Kysymyksessä voivat olla esim. naurishaudat tms. tai sitten esihist. asuinpaikkaan kuuluvat syvennykset (kodanpohjat?) kuten asuinpaikalla KOTIKANGAS (52).

kuva 43424

6. MOSKOVA / MOSKUA

kl. Lahdenkylä

tl. Moskova 6<sup>5</sup>

om. Valde Jutila, os. Vasikka-aho

kivikautinen asuinpaikka II

löydöt:	KM	3069:2	kivirengas (mahdoll. täältä?)
		18713:1-12	kvartseja, piitä, palanutta luuta, palanutta savea, kivilaji-iskoksia
		19525:	kvartseja

peruskartta 2314 03 KERTTUANJÄRVI

x 7037 96

y 468 14

z 62,5-65

Asuinpaikka sijaitsee n. 10,3 km Erijärven kirkosta NW, Moskova-nimisen tilan -nykyisin asumaton - maalla, Ähtävänjoen itärannalla olevalla hiekkaisella kumpareella, jolla itse talokin on. Rakennusten, joista asuinrakennus on hajonnut/hajoitettu? vuosia sitten - pohjoispuolella on peltoaukea, josta pääosa on raivattu suolle. Aivan rakennusten edessä jatkuu kumpare hiekkaisena peltona n. 40 x 40 m laajuudelta laskeutuen sitten alas tasaiselle mutamaalle. Tältä hiekkakumpareelta oraan seasta poimittiin asuinpaikkalöydöt. Mahdollisesti niitä on piha-alueellakin, vaikka paikalla käytäessä ei maanpinnan rikkoutuneista kohdista löydettykään mitään. Hiilet, joita pihamaan hiekkassa oli, saattavat olla hajonneesta rakennuksesta. Hiekkakumpare erottuu mutamaasta selvärajaisesti vaaleampana.

1973 löydettiin rakennusten eteläpuolelta, nyt metsittyneeltä vanhalta kasvi- maalta hiekkamaasta hiukan kvartsia. Ilmeisesti koko hiekkakumpare kuuluu asuinpaikka-alueeseen.

KOVIAT 43425 -26

7. RISUKANGAS

kl. Evijärvi

tl. RN:o 5<sup>45</sup>, 5<sup>33</sup>

om. Seppo Sulkakoski, os. Amer Tupakka, Hyrylä

kivikautinen asuinpaikka (?) II

löydöt: KM 18714:1-6 kvartseja, piitä (tuluspii?), poltettua savea (keram.?)

peruskartta 2314 06 EVIJÄRVI

x 7031 20

y 473 66

z 65

Löytöpaikka on Evijärven kirkolle vievän nk. vanhan maantien varrella, Kviivilänlahden itärannalla, n. 700 m kirkosta NW, pellolla kilometripylvään 2/63 kohdalla. Löytöjä poimittiin järveen laskevasta oraspellosta maantieltä alkaen n. 100 m rinnettä järveen päin ja n. 120 m leveydeltä. Maaperä on hiesunsekaista multaa. Löydöt olivat törmän päällä. Alempaa rannan läheltä ei löydetty enää mitään.

kuva 43429

## 8. PAPPILA

kl. Evijärvi

tl. RN:ot 5<sup>40</sup>, 5<sup>54</sup>, 5<sup>48</sup>, 5<sup>49</sup>, 5<sup>21</sup>

om. 5<sup>40</sup> Evijärven srk./5<sup>54</sup> Viljami Joensuu ym.

kivikautinen asuinpaikka (?) II

löydöt: KM 18715:1 kvartsia

peruskartta 2314 06 EVIJÄRVI

x 7030 56

y 473 75

z 65-67,5

Pappilan ja sen pohjoispuolella olevien talojen kohti järveä viettävien rantapeltojen yläosasta poimittiin kvartseja, jotka ilmeisesti merkitsevät kivikautista asuinpaikkaa. Pelto oli "tavallista multaa", hiekan ja savensekaista. Melko pitkän oraan vuoksi löydöt jäivät niukoiksi eikä voitu havaita erottuiko löytöalueen väri muun pellon väristä. Sijainniltaan paikka on sopiva asuinpaikaksi. Useimmat löydöt poimittiin uuden pappilan ja kanttorilan länsipuolisilta peloilta.

kuvat: -



9. (RN:o 5<sup>9</sup>, 5<sup>21</sup> Evijärvi)

kl. Evijärvi

tl. RN:ot 5<sup>9</sup>, 5<sup>21</sup>

om.

mahdollisesti kivikautinen asuinpaikka?

löytöinä muutamia epämääräisiä kvartsi-iskoksia (ei luetteloitu)

peruskartta 2314 06 EVIJÄRVI

x 7030 33

y 473 78

z 67.5-70

Nk. vanhan maantien varresta, kirkosta n. 200 m etelään, kilometripylvään 1/64 kohdalla tien länsipuolella rantaan laskevan peltorinteen yläosassa oli hiekankaisessa mullassa muutamia kvartseja, joissa ei kuitenkaan ole selviä iskoksia.

Sijainniltaan paikka on sopiva asuinpaikaksi, mutta se on syytä tarkastaa uudelleen kun kasvillisuutta on vähemmän.

Kuva: *img 43430*

10. (RN:o 7<sup>158</sup> Evijärvi)

kl. Evijärvi

tl. RN:o 7<sup>158</sup>

om.

mahdollisesti kivikautinen asuinpaikka?

löytöinä muutamia epämääräisiä kvartseja (ei luetteloitu)

peruskartta 2314 05 VISKARINMÄKI

x 7029 76

y 473 92

z

Kirkosta runsaat 700 m etelään, tien länsipuolella olevalla, järvelle laskevalla peltorinteellä, sen yläosassa, kartalla Puukkola nimisen talon maalla ja länsipuolella löytyi perunamaasta muutamia epämääräisiä kvartseja.

Sijainniltaan löytöpaikka on asuinpaikaksi sopiva, mutta se on syytä tarkastaa uudelleen vähemmän kasvillisuuden aikana.

11. MYLLYAHO 2

kl. Lahdenkylä

tl. Myllyaho 2<sup>33</sup>

om. mv. Esko Aho, os. Vasikka-aho

kivikautinen asuinpaikka II

löydöt: KM 18716:15 kvartsia, poltettua savea (keram.),  
piipala (tuluspiitä?), palanutta luuta.

peruskartta 2314 03 KERTTUANJÄRVI

x 7039 48

y 467 32

z 60-65

KoEKAUTUS 1975  
KM 20883:3

Asuinpaikka sijaitsee Lahdenkylän Timosessa, Ähtävän joen länsirannalla.

Löydöt poimittiin Myllyahon rakennuksen luoteispuolella olevasta oraspellosta n. 120 m:n pituiselta ja n. 40 m levyiseltä alueelta, pellon itäreunasta jokitörmän päältä. Maaperä on hiekkaa ja löytöalueella maa oli muuta hiekkaa hiukan punertavampaa.

kuvat 43427 - 428

12. TIMONEN 3

kl. Lahdenkylä

tl. Timonen 6<sup>12</sup>/Rompsi 9<sup>9</sup>

om. Timosen perikunta/Aimo Timonen, os. Vasikka-aho

kivikautinen asuinpaikka II

löydöt KM 18717:1 kvartsia

peruskartta 2314 03 KERTTUANJÄRVI

x 7039 64

y 467 24

z 60-65

Kvartsit poimittiin Timosen rakennusten NW puolelta n. 200 m päästä niistä peltorinteen ylä- ja keskivaiheilta n. 140 x 40 m:n alueelta melko pitkän oraan joukosta. Alue on suunnilleen samoilla korkeuksilla kuin asuinpaikka TIMONEN 1. Jokitörmä ei täällä ole yhtä selvä kuin kaivauspaikan kohdalla.

Peltorinteen alaosa on edelleen tulvien aikana osaksi veden alla päätellen kasvillisuudesta.

kuva 43431

13. ROMPSI/BROMS

kl. Lahdenkylä

tl. Rompsi 9<sup>9</sup>

om. Aimo Timonen, Bertta Anttikoski, os. Vasikka-aho

kivikautinen asuinpaikka II

löydöt KM 18718:1 kvartseja

peruskartta 2314 03 KERTTUANKYLÄ

x 7039 64

y 467 24

z 60

Rompsin/Broms talo sijaitsee Ähtävänjoen länsipuolella Lahdenkylän Timosessa, jokeen etelästä päin pistävällä niemekkeellä. Paikalle on runsaat 400 m suorinta tietä kaivauspaikalta TIMONEN 1 ja n. 11,4 km Evijärven kirkolta. Talon länsipuolelta, kumpareen länteen laskevalta rinteeltä perunamaasta poimittiin muutamia kvartseja. Maaperä on hiekansekaista multaa. Löytöalue on varsin pieni n. 20 x 15 m.

kuvat 43432-33, 43423.

14. KATTILAKOSKI 1

kl. Lahdenkylä 19

tl. Kattilakoski 5<sup>3</sup>

om. Tygo Kattilakoski, os. Vasikka-aho

kivikautinen asuinpaikka II

löydöt KM 18719:1-6 kiviesineen paloja, palanutta luuta, kivi-laji-iskoksia, kvartsia, keramiikkaa

peruskartta 232301 KISKSJÖN

x 7041 30

y 465 56

z 53

Kattilakoski on n. 14 km Evijärven kirkosta NW. Ähtävänjoen itärannalla Kattilakosken alemman koskipaikan (Kallionpään) kohdalla on jokeen idästä pistävä, melko jyrkkätörmäinen pieni niemi, jota rajoittavat viljelysmaat etelässä, idässä ja pohjoisessa. Peltoalueen pohjoisimmassa, jokeen rajoittuvassa reunassa oli n. 15 m leveä (S-N suunnassa) ja n. 25 m pitkä (W-E suunnassa) alue, joka oli kynnetty mutta jätetty kylvämättä. Tältä alueelta, aivan jokitörmän reunalta alkaen poimittiin löydöt. Maaperä paikalla on hiekkansekaista, muualla tummaa mutamaan tyyppistä.

kuvat: 43437 - 39, d. ca. 1855

15. KATTILAKOSKI 2

kl. Lahdenkylä <sup>19</sup>  
tl. Kattilakoski 5<sup>3</sup>

om. Tygo Kattilakoski, os. Vasikka-aho

kivikautinen asuinpaikka II

löydöt: KM 18720:1 kvartsi-iskoksia, KATV 1975, KM 19685 = 33-44

peruskartta 2323 01 KISKSJÖN

x 7041 20

y 465 58

z 55

Löytöpaikka on edellisestä (n:o 14) n. 100 m etelään, saman niemekkeen eteläpuolella jokeen päättyvällä peltoalueella. Löytöjä poimittiin pellon pohjoisreunasta, joesta latoon ja pellon keskellä olevaan metsäniemekkeeseen asti eli n. 20 m pituiselta (W-E suunnassa) ja 2-5 m levyiseltä (S-N suunnassa) alueelta. Maaperä paikalla on hiekan, osaksi hiesunsekaista. Vain pellon pohjoinen reuna oli siinä määrin harvemman kasvullisuuden (heinä) peitossa, että löytöjä pystyttiin näkemään. Myös muu osa peltoa joen rannassa on hiekkamaata ja on oletettava, että löytöjä tulee etelämpääkin.

kuvat: 43446 (43434)

16. KATTILAKOSKI 3

kl. Lahdenkylä

tl. Kattilakoski 5<sup>19</sup>

om. Tygo Kattilakoski, os. Vasikka-aho

kivikautinen asuinpaikka II

löydöt KM 18721:1-10, kvartsiesineitä ja -iskoksia

peruskartta 2323 01 KISKSJÖN

x 7041 04

y 465 32

z 57,5

Kattilakosken yli vievän sillan länsipuolella on teiltä lähelle rantaa ulottuvat pellot tien molemmin puolin. Eteläisempi pelto rajoittuu idässä uuteen muuntajaan, lännessä tiehen, pohjoisempi tieltä rannassa olevan talon (om. Torsti Sulkakoski) ulkorakennuksiin. Varsinkin eteläisestä pellostä oraani ja perunavakojen joukosta poimittiin kvartseja. Pääosa löydöistä oli pellon ala- ja keskivaiheilla, joitain myös melko lähellä tietä. Muutama kvartsi löytyi rantaan vievän tien pohjoispuolisesta pellostä, samoilta korkeuksilta kuin eteläisessäkin pellossa.

kuvat: 43434 - 36, 43442

17. KATTILAKOSKI 4

kl. Lahdenkylä

tl. Kattilakoski 5<sup>22</sup>

om. Väinö Kattilakoski, os. Vasikka-aho

kivikautinen asuinpaikka II

löydöt: KM 18722:1-9 kvartsiesineitä ja -iskoksia

peruskartta 2323 01 KISKSJÖN

x 6741 22

y 465 45

z 57,5

Löytöpaikka on Ähtävänjoen länsirannalla, Kattilakosken Kallionpään kohdalla oleva niemi; sen rannat ovat melko korkeat ja laskevat etelään ja kaakkoon kohti suippoa kärkeä. Löytöjä poimittiin n. 2-3 m törmän reunan yläpuolelta sekä rinteestä kohti rantaa. Sensijaan ylimmät osat olivat löydöttömiä. Maa on paikalla hiekkansekaista multaa. Löytöjä oli niemen kärjessä kaikkiaan n. 60 m matkalla kärjestä länteen ja n. 40 m matkalla pohjoiseen päin.

kuva: 43443, 43439

18. KATTILAKOSKI 5

kl. Lahdenkylä

tl. Kattilakoski 5<sup>19</sup> ?

om. Runar Kattilakosken perikunta, os. Vasikka-aho

kivikautinen asuinpaikka II

löydöt: KM 18723:1-6 kvartseja

peruskartta 2323 01 KISKSJÖN

x 7041 16

y 465 32

z 55

Löytöpaikka on Ähtävänjoen länsipuolella, joen yli vievän alemman (Åberoforsin) sillan luona, n. 500 m Kattilakoskesta alavirtaan. Sillan länsipäässä jokirannassa on uusi (Grangulla) asuintalo, jonka kohdalta tieltä löytyi yksi kvartsi (18723:6). Muut poimittiin em. talon pohjoispuolella olevasta perunapellosta, joka alkaa talon ulkorakennusten takaa ja rajoittuu vanhaan maantiehen ja jokeen. Löytöjä oli näkyvissä vain pellon yläosassa, jossa oli perunaa, alaosa oli heinällä ja siksi siellä ei voitu havaintoja tehdä. Rinne, joka on hiekan sekaista maata, laskee loivasti jokeen. On mahdollista, että asuinpaikkalöydöt jatkuvat alemmas.

kuva

## 19. KATTILAKOSKI 6

kl. Lahdenkylä

tl. RN:o 5<sup>17</sup>

om. Runar Kattilakosken perikunta, os. Vasikka-aho

kivikautinen asuinpaikka II

löydöt: KM 18724:1 kvartsi-iskoksia

peruskartta 2323 01 KISKSJÖN

x 7041 96

y 456 32

z 55<sup>5</sup>

Löytöpaikka on n. 800 m pohjoiseen ja alavirtaan Kattilakoskesta, vanhan maantien itä- ja Ähtävänjoen länsipuolella, loivasti jokeen laskevaa peltoa, jossa paikalla käytässä oli vilja oraalla. Uudelta "pikitieltä" paikalle on n. 150 m ja pitäjänrajalta n. 100 m. Maa on hiekansekaista multaa ja löytöjä oli lähes koko pellon alueella.

Eteläpuolella oleva pelto oli heinällä, joten sitä ei voitu tarkemmin tutkia, mutta löydöt saattavat jatkua sinne ja mahdollisesti yhtenäisenä vyöhykkeenä edelliselle löytöpaikalle KATTILAKOSKI 5 asti.

kuvat: 43444

## 20. HÖJFORSEN/ÄHTÄVÄ

kl. Över-Lappfors, Larsmo

tl. Höjforsen RN:o 14<sup>2</sup>

om. Charles Nordling, os.

kivikautinen asuinpaikka I

Ks. myös Mikko Ahvenlammen Ähtävän inv.kert. 1971

löydöt: KM 12666 kynsitaltta

13055:1-15 kvartsia, kivilaji-iskoksia, palanutta luuta

18751:1-9 keramiikkaa (pieniä koristamattomia, muutama asbestisekoitteinen pala joukossa), poikkitaltta, kvartsi- ja kivilaji-iskoksia, luuta

peruskartta 2323 01 KISKSJÖN

x 7042 22

y 465 64

z 55

OLETUU EVIJÄR-  
VEN PUOLELLE?

Löytöpaikka on Ähtävän puolella ja Höjforsin kohdalla Ähtävänjoen länsiran-  
nalla oleva korkea hiekkainen, harjumainen niemi. Niemestä on metsä  
hakattu lähes kokonaan pois ja tilalle istutettu männyntaimia. Niemen etelä-  
osassa sekä tyvessä on useita pienehköjä hiekanottoaikoja, jotka ovat osaksi  
tuhonneet asuinpaikkaa. Maaperä on pääasiassa hienoa, kivetöntä hiekkaa.  
Istutuksen jäljiltä suuri osa maanpintaa oli paljaana ja löytöjen poimiminen  
oli helppoa. Hiekan joukossa oli myös hiiliä ja palaneita, halkeilleita kiviä,  
aivan ilmeisesti liesikiviä. Näytti siltä, että metsityksen yhteydessä on pää-  
osa asuinpaikan pintakerroksesta rikkoutunut ja edelleen hiekanottoaikat ovat  
tuhonneet pahasti itäistä puolta asuinpaikasta. Siitä huolimatta jäljellä on  
vielä myös täysin ehjää kulttuurikerrosta ja pääosa pintakerrokseltaan tuhoutu-  
nutta aluetta.

Asuinpaikan sijainti korkealla hiekkaisella niemellä kosken kohdalla on poik-  
keuksellisen hyvä. Kosken yläpuolella on laaja suvanto, samoin alapuolella.  
Ahvenlammen kertomuksen mukaan löytöjä oli myös talon pohjoispuolella ole-  
valla peltoalueella, jota allekirjoittaneen käynnin yhteydessä ei kuitenkaan  
voitu kasvillisuuden vuoksi tarkastaa. Maasto pellolla näyttää kuitenkin sopivan  
asuinpaikaksi. Pelto on yläosaltaan jonkinverran alempana kuin niemen keskus  
ja laskee loivasti jokeen.

kuvat 43489 - 43492 , dia 1195

21. VANHAINKOTI

kl. Evijärvi

tl. Kunnalliskoti

om. Evijärven kunta, os. Evijärvi

kivikautinen asuinpaikka II

löydöt: KM 18725 kvartsia

peruskartta 2314 06 EVIJÄRVI

x 7032 34

y 472 86

z 62,5-65



Löytöpaikka on loivasti itään viettävä sorapohjainen rantapeltto välittömästi vanhainkodista rantaan vievän tien pohjoispuolella, Kniivilänlahden suun länsirannalla, 2 km kirkosta luoteeseen.

Pelto, jossa kasvoi perunaa, oli luontaisesti (?) "kvartsipitoista" ja osa talteen otetuistakin lienee luonnonkvartseja. Joukossa on kuitenkin muutamia, joissa on iskemisen jäljet. Nämä löytyivät n. 15-20 m päästä rannasta. Löytöjä oli koko pellon alueelta, jonka pituus on n. 60 m ja leveys 30 m, koko matkalta rakennuksista rantaan mentäessä.

kuva

## 22. SAUNALAHDENKANGAS

kl. Särkijärvi

tl. RN:o 3<sup>65</sup>

om. Olavi Tähtinen, os. Evijärvi, Saukko

kivikautinen asuinpaikka (?) II

löydöt: KM 18726 kvartsia

peruskartta 2314 06 EVIJÄRVI

x 7033 14

y 477 74

z 6715

Löytöpaikka on 4,6 km kirkosta koilliseen Saukkokankaan kohdalla Evijärven kirkolta Inaan ja Teerijärvelle vievän maantien länsipuolella. Paikalla on Pohjasvesi -nimisen lahden itärannalla nykyisin viljelemätön peltoaukea sorapohjaisella mäntykankaalla. Pellon yli vie rantaan tie, jolta löytyi kvartseja. Koko peltokin vaikutti "kvartsipitoiselta".

Kvartsit lienevät kuitenkin luontaisia, joukossa on muutamia isketyiksi epäiltäviä.

kuva

## 23. TERVASKANGAS

kl. Särkijärvi

tl. RN:o 8<sup>20</sup>

om.

kivikautinen asuinpaikka (?) II

löydöt: kvartseja (epämääräisinä ei luetteloitu)

peruskartta 2314 06 EVIJÄRVI

x 7033 98

y 478 00

z 62,5-65

Löytöpaikka on loivasti länteen Saunalahteen viettävä sorapohjainen perunapello, Tervaskankaan kohdalla, 5,3 km kirkosta koilliseen. Pelto luontaisesti kivistä, "kvartsipitoista", poimitut kvartsit epämääräisiä, ehkä kaikki luontaisia.

Muuten asuinpaikaksi sopiva ?

kuva

24. PELTOKANGAS

kl. Ina

tl. Peltokangas 1<sup>54</sup>

om. Johan Peltokangas

kivikautinen asuinpaikka II

löydöt: KM 18727 kvartsia

peruskartta 2314 06 EVIJÄRVI

x 7035 96

y 477 85

z 67,5

Löytöpaikka on 6,7 km kirkosta koilliseen Inaan vievän maantien vieressä, sen itäpuolella oleva hieno hiekkapello, Peltokankaan talosta n. 50 m itäkaakkoon. Pelto viettää itään, Kotapakan nevista raivattuihin suoritasarkoihin. Kotapakanneva on joskus ollut järvenä. Pellossa oli kvartseja. Peltokankaan talosta länteen vievältä viljelystieltä ja sen jatkona alkavan sorapohjaisen Viikinlahden rantaan viettävän pellon yläpäästä löytyi muutama epämääräinen kvartsi.

kuva 43445

25. SUOMELA

kl. Ina

tl. Suomela 1<sup>26</sup>

om. Emil Suomela, os. Evijärvi, Peltokangas

kivikautinen asuinpaikka II

löydöt: KM 15334 reikäkiven puolikas

13444-2 kvartseja

18728 kvartseja

peruskartta 2314 06 EVIJÄRVI

x 7036 82

y 477 56

z 62,5-65

Löytöpaikka on 7,2 km kirkosta koilliseen. Kvartseja löytyi talosta 30-40 m itään navetan takaa hiekkamultaisesta perunapellosta, koko pellon alueelta. Kvartseja löytyi samoin talosta pohjoiseen rantaan vievän polun puolivälistä ja läheltä rantaa. Suomalain navetan pohjaa kaivettaessa on löytynyt 60 cm:n syvyydeltä hiekkamullasta reikäkiven puolikas.

löydöt 13444 6-47

26. JOENSUU E

kl. Evijärvi

tl. Joensuu 5<sup>25</sup>

om. V. Joensuu, os. Evijärvi

kivikautinen asuinpaikka ? II

löydöt: KM 18729 kvartseja

peruskartta 2314 06 EVIJÄRVI

x 7030 56

y 474 10

z 67,5

Löytöpaikka on Joensuun talon maalla, talosta n. 200 m kaakkoon ja n. runsaat 200 m kirkosta itäkoilliseen, viljelysmaalla, joka viettää loivasti kaakkoon ja etelään Valmosannevan suusta suoaluetta kohti. Perunapellosta poimittiin muutamia kvartseja paikasta, jossa peltotie tekee mutkan kohti lounasta. Pellossa oli myös luontaisesti kvartseja, pyöreitä ja särmiltään

pyöriytyneitä kiviä.

Valmosanneva on aikanaan ollut järveä.

kuva 43451

27. KETTUSAARI

kl. Särkijärvi

tl. RN:o 6<sup>7</sup>

om. Evijärven kunta, os. Evijärvi

kivikautinen asuinpaikka I

löydöt: KM 18730 *KVARTSEJA, Evijärvi*

peruskartta 2314 06 EVIJÄRVI

x 7032 40	läntinen löytöpaikka	x 7032 52
y 474 66		y 474 58
z <i>62,5-65</i>		z

Kettusaaren lounaisrannalla pienen niemen itäpuolella on vähäinen hiekkaranta, jolta poimittiin kvartseja aivan vesirajasta lähtien metsän reunaan saakka, n. 10-15 m leveydeltä. Hiekkarannan länsipuolella ranta kohoaa hiukan ja muodostaa matalan törmän, jonka yläpuolelta, n. runsaan 100 m:n päästä hiekkarannasta löytyi lisää kvartseja ja iskemällä tehty kivi kiekko/verkonpaino. Muutamia kvartseja oli myös välille jäävällä alueella poluilla. Paikka on kivikautiseksi asuinpaikaksi sijainniltaan hyvin sopiva. Hiekkarannan yläpuolella maa kohoaa pohjoiseen ja luoteeseen loivasti mäntykanakaana. Hiekkasta törmärantaa jatkuu pohjoiseen Lassinlahteen saakka. Itäisen löytöpaikan yläpuolelta rinteestä on joskus otettu hiekkaa (hevoskuormia talvisaikaan).

*kuva 43452 - 53*

28. TORPANNIEMI

kl. Särkijärvi

tl. 9<sup>15</sup>, 9<sup>21</sup>, 9<sup>23</sup>, 9<sup>17</sup>

om. Vihtori Mäkelä (9<sup>15</sup>), Nestori Tähtinen (9<sup>21</sup>, 9<sup>23</sup>) Eino Nääsi 9<sup>17</sup>,

os. Evijärvi, Saukko

kivikautinen asuinpaikka II

löydöt: KM 18731:1-5 kvartsia, kivilaji-iskos, palanutta savea  
ks. myös Itkonen 1968, pk. 2314 06 EVIJÄRVI 1  
peruskartta 2314 06 EVIJÄRVI

x 7032 24

y 476 02

z 65-70

Torpanniemi sijaitsee 2,8 km Evijärven kirkosta NE. Torpanniemen poikki kulkee viljelysmaavyöhyke, jolla Itkonen totesi 1968 pellon yläreunalla kivikautisen asuinpaikan merkkejä. Inventoinnin yhteydessä 1971 todettiin, että kivikautinen asutusalue käsittää nähtävästi koko viljelysmaan ja mahdollisesti sen ulkopuolisiakin alueita.

Pelto viettää lounaaseen, etelään ja kaakkoon. Asuinpaikka jatkuu mahdollisesti länteen pitkin rantaa, jonne on rakennettu huviloita, ja toisaalta itään, jossa olevalla peltoaukealla ei kasvillisuuden vuoksi voitu havaintoja tehdä. Maaperä on paikoin hiekkansekaista multaa, paikka on sinänsä erinomainen asuinpaikaksi.

Torpan rauniot sijaitsevat peltoaukean eteläreunassa. Alueen koilliskulmassa, josta alkaa tie metsään, on melko vahvatekoista kiviäitaa osaksi tien vartta pitkin. Aidan merkitystä tai tekijää ei kuitenkaan enää muistettu.

kuvat 43448 - 43480

29. NISSI

kl. Särkijärvi

tl. 9<sup>15</sup> / 9<sup>21</sup>

om. Vihtori Mäkelä/Nestori Tähtinen

kivikautinen asuinpaikka. II

löydöt: KM 18732:1-10 kvartsiesineitä ja -iskoksia, runsaasti

peruskartta 2314 06 EVIJÄRVI

a) itäinen lp.

b) läntinen lp.

x 7033 22

x 7033 22

y 476 50

y 476 40

z 62,5 - 65

z 65

Torpanniemestä vajaa 1 km pohjoiseen ovat Nissin talot, joiden ympärillä olevilta viljelysmailta löytyi 1971 runsaasti kvartseja kahdesta eri kohdasta: a) itäinen löytöpaikka Vihtori Mäkelän perunamaalla talon pohjois- ja itäpuolella. Maa viettää loivasti koilliseen järvelle, jonka rantaan paikalta on n. 30-40 m. b) läntinen löytöpaikka on suunnilleen Tähtisen asuinrakennuksen kohdalla, rakennuksen länsipuolella olevan viljelysmaan keskivaiheilla. Muualla rakennusten ympärillä ei maata voitu kasvillisuudelta tarkastaa, mutta on luultavaa, että löytöalueet jatkuvat sekä itään, että länteen. Tähän viittaisi ainakin maaston samanlaisuus alueen molemmilla puolilla. Mäkelän talon itäpuolella saunan takana on rannassa kiviröykkiö, joka on vanhan tuulimyllyn perusta.

kuvat 43454 -43456

### 30. PELTONIEMI

kl. Lahdenkylä

tl. Peltoniemi 9<sup>7</sup>

om. Pentti Mannerniemi (62540 Vasikka-aho)

pellot nyk. Vilho Joutsen, os. Ina

kivikautinen asuinpaikka ?? II

löydöt: kvartseja, ei varmoja (luettelematta)

peruskartta 2314 06 EVIJÄRVI

x 7035 30

y 472 58

z 65

Paikka sijaitsee n. 4,9 km Evijärven kirkosta pohjoisluoteeseen. Paikalla on sorapohjaista, kaakkoon viettävää peltorinnettä riihen ja asuinrakennuksen välissä. Tästä pellostä löytyi hiukan epämääräisiä kvartseja. Sijainniltaan sopiva, samantyyppinen kuin idempänä sijaitsevat. Tarkastettava uudelleen. Läheisillä kankailla kerrottiin olevan vanhoja talojen jäännöksiä; suunnilleen seuraavilla kohdilla:

Hankkilanpäässä x 7036 60, y 471 60, ja Kotikankaalla 7036 04 ja 472 90.

KUVA 43457

## 31. AHONNIEMI

kl. Lahdenkylä

tl. Mäki-Aho 10<sup>4</sup>

om. Eino Huhmarsalo, os. Vasikka-aho

kivikautinen asuinpaikka II

löydöt: KM 18733:1-7 kvartsikaavin, kvartsiesineitä, -iskoksia,  
palanutta luuta

peruskartta 2314 06 EVIJÄRVI

a) x 7035 66

b) x 7035 76

y 473 98

y 473 84

z 62,5-65

z 62,5-65

Löydöt tehtiin 5,4 km Evijärven kirkosta pohjoiseen sijaitsevan Mäki-Ahon tilan maalta nk. Ahonniemestä, joka on Evijärveen pohjoisesta pistävä niemeke. Niemen länsipuolella on peltoa, jolta löytöjä poimittiin kahdesta kohtaa: a) etelälounaaseen viettävältä hiekkapohjaiselta pellolta niemen kärjen läheltä n. 20 x 30 m alueelta, b) lounaaseen loivasti viettävältä pitkältä pellolta, jonka itäreunalla kulkee polku rantaan. Kvartseja oli täällä koko pellon alueella rannasta lähtien lukuunottamatta aivan ylintä reunaa, tien vieressä.

kuvat 43458 - 43459

## 32. JÄRVIRANTA

kl. Ina

tl. Järviranta 3<sup>13</sup>/Joutsen

om. Aimo Takamaa/Tauno Joutsen, os. Ina

kivikautinen asuinpaikka II

löydöt: KM 18734:1-10 kvartsiesineitä ja -iskoksia

peruskartta 2314 06 EVIJÄRVI

a) Järviranta

b) Joutsen

x 7036 54

x 7036 60

y 474 52

y 474 54

z 65

z 65

Joutsenen niemi on n. 6 km Evijärven kirkosta pohjoiskoilliseen Evijärven pohjoisrannalla.

Löytöpaikka a) Järvirannan tilan maalla on sorapohjaista, eteläkaakkoon viettävää rantapeltoa, jonka alaosasta löydöt poimittiin. Eniten löytöjä tuli läheltä rantaa n. 10-30 m rannasta ja rantaan tulevan tien itäpuolelta. Tänne on suunniteltu huvilaa ja saunaa.

Löytöpaikka b) Joutsen on jatkoa edellisestä itään ja kaakkoon samalla rantapellolla. Löytöjä oli vielä ainakin 100 m päässä tilojen rajasta, naapurin rantapolun pohjoispuolella asti.

kuvat 43460 - 43462

### 33. HIETA-AHO

kl. Ina

tl. Hieta-Aho 3<sup>15</sup>

om.

kivikautinen asuinpaikka (?) II

löydöt: epämääräisiä kvartseja, ei lueteltu

peruskartta 2314 06 EVIJÄRVI

x 7036 96

y 474 68

z 65

Paikasta, joka on n. 6,4 km Evijärven kirkosta pohjoiskoilliseen, talosta n. 40 m itäkaakkoon ja n. 100 m rannasta löytyi pieneltä alalta, joka on hiekkainen ja muuta peltoa hiukan ylempänä kvartseja, joissa ei kuitenkaan ole varmoja iskoksia tai esineitä. Koko pellossa on luontaisesti kvartssia. Paikkaa on syytä tarkastaa uudelleen. Sijainti asuinpaikaksi sopiva.

kuva 43471

### 34. KASKI

kl. Ina

tl. Kaski 1<sup>19</sup>

om. Jaakko Kokko, os. Ina, Hautaketo



kivikautinen asuinpaikka II

löydöt: KM 18735:1-3 kvartsiesineitä ja iskoksia, runsaasti

peruskartta 2314 06 EVIJÄRVI

x 7036 58

y 475 58

z 62,5-65

Paikka sijaitsee nk. Tikkaniemellä, Evijärveen pohjoisesta pistävällä niemellä n. 6,2 km kirkosta pohjoiskoilliseen. Niemen itärannalla on laakeat sora- ja hiekkapohjaiset pellot ja lähinnä rantaa luontainen jään tekemä rantavalli. Löytöjä poimittiin Kasken talosta itään, rantaan vievän tien molemmilta puolilta, rannan suuntaisesti n. 80 m matkalta eniten läheltä rantaa, mutta muutamia vielä 60 m:n päästäkin. Pellossa on myös luontaisesti kvartsia. Vilho Joutsenon maalla etelämpänä olevassa Latoniemessä on rantapellon yläreunassa kivikasoja, joita kaivettaessa (Fellman 1800 l. ?) on löydetty luita x 7036 00, y 475 10. (Peltoröykkiöitä ?) Oppaan puutteessa paikkaa ei tarkastettu 1971.

kuvat 43463 - 43464

35. HAUTAKETO

kl. Ina

tl. Hautaketo 2<sup>68</sup>, 100

om. Jaakko Kokko, os. Ina, Hautaketo

kivikautinen asuinpaikka II

löydöt: 12866 kivitaltta

18736:1-2 kvartsia

peruskartta 2314 06 EVIJÄRVI

x 7037 80

y 475 24

z 65

Hautakedon talo on n. 7,2 km Evijärven kirkosta pohjoiskoilliseen. Paikalta tunnettiin vanha löytö, taltta (KM 12866), joka oli löytynyt n. 10 m

etelään navetasta v. 1950. Inventoinnin yhteydessä löytyi heti em. löytö-  
kohdan alapuolelta kasvimaasta kvartseja, samoin alempana olevasta peruna-  
pellosta ja talon länsipuolella olevasta pellosta. Isäntä kertoi huomanneensa  
kvartseja myös maantien eteläpuolella talon kohdalla olevassa pienessä pel-  
lossa, joka kuitenkin 1971 oli heinällä.

kuvat 43465<sup>-</sup> - 43466

### 36. TUOMELA

kl. Ina

tl. Tuomela 2

om. Martta Rankinen, os. Ina, Rankinen

kivikautinen asuinpaikka II

löydöt:	KM	10919	taltta
	KM	18737	kvartsiesine ja -iskoksia hukkaan joutunut taltta ?

peruskartta 2314 06 EVIJÄRVI

x 7038 03

y 475 59

z 65<sup>-</sup>

Paikka sijaitsee n. 7,6 km Evijärven kirkosta pohjoiskoilliseen. Paikalta on  
1938 löydetty taltta (KM 10919), jonka löytökohdaksi 1971 muistettiin nave-  
tan päädyn alapuolella olevaa maata. Samoin muisteltiin että n. 6 v. sitten  
oli Mikko Söder<sup>na</sup>/Inasta löytänyt vesijohtoa kaivaessaan talon yläpuolelta  
pitkän taltan, jonka oli vienyt mukanaan. Talttaa tai löytäjää ei 1971  
tavoitettu.

Tarkastettaessa löytöpaikkaa tavattiin navetan ja rannan väliseltä sorapohjaisel-  
ta perunapellolta, aivan pellon alapäästä hiekkaisesta kohdasta läheltä saunaa  
muutamia kvartseja.

kuva 43467

## 37. INANSAARI

kl. Ina

tl. Keskikannas 2<sup>93</sup>

om. Valde Norrena, os. Ina, Inansaari

kivikautinen asuinpaikka II

löydöt: KM 18738:1-3 kvartsia, palanutta luuta

peruskartta 2314 06 EVIJÄRVI

x 7037 96

y 476 18

z 65-70

Paikka sijaitsee n. 7,7 km Evijärven kirkosta koilliseen Inansaaren luoteispäässä, jyrkähköllä rinteellä. Paikalla on korkeaan soraiseen rinteeseen tehty pelto tien eteläpuolella. Pellossa on luontaisesti paljon kvartsia, mutta joukossa myös lähemmin tarkasteltaessa sellaisia, joissa on iskemisen ja työstön jälkiä. Löytöjä oli tien lähellä eniten, rinteessä n. 100 x 30 m alueella.

kuva 43472

## 38. NIEMI

kl. Ina

tl. Niemi 1<sup>20</sup>

om. Matti Norjavuori, os. Ina, Inansaari

kivikautinen asuinpaikka II

löydöt: KM 18739:1-3 kvartsiesine, -iskoksia, palanutta luuta.

peruskartta 2314 06 EVIJÄRVI

x 7036 96

y 476 41

z 62.5-65

Löytöpaikka on n. 6,9 km Evijärven kirkosta koilliseen Inansaaren etelärannalla. Loivasti etelään viettävän sorapohjaisen pellon alaosasta, talon ja rannan välistä, rantaan vievän tien länsipuolelta n. 15-30 m rannasta ja

n. 20 m leveältä alueelta löytyi kvartseja. (Löytöalue a). Heti talon pohjoispuolella olevasta perunamaasta löytyi myös muutama kvartsi-iskos (löytöalue b). KUVAT 43468 - 43470

39. LAHTINIITTY

kl. Ina

tl. Linna 1<sup>73</sup>/Lahtiniitty 2<sup>92</sup>

om. Voitto Linna/Nestor Elgbacka, os. Ina, Inansaari

kivikautinen asuinpaikka II

löydöt: KM 18740:1-3 kvartsiesine, -iskoksia, palanutta luuta

peruskartta 2314 06 EVIJÄRVI

x 7037 90

y 476 58

z 65<sup>-</sup>

Paikka sijaitsee n. 7,8 km Evijärven kirkosta koilliseen Inansaaren koillisrinteellä vastapäätä Inan kylää.

Sorapohjaisen pellon alaosasta poimittiin kvartseja. Löytöalue näyttää ulottuvan myös tilojen rajalla kulkevan tien pohjoispuolelle Lahtiniityn tilan maalle. Peltorinne on paikalla jyrkäkkesti koilliseen viettävä, hiukan samantyyppinen kuin Inansaaren asuinpaikalla (N:o 37).

kuvat 43473

40. PAKKALA

kl. Ina

tl. Pakkala 1<sup>2</sup>

om. Artturi Storvik, os. Ina

kivikautinen asuinpaikka I

löydöt: KM 18741:1-8 kvartsiesineitä ja -iskoksia, runsaasti

peruskartta 2314 06 EVIJÄRVI

x 7038 74

y 476 58

z 62,5-70

Löytöpaikka on n. 8,5 km Evijärven kirkosta koilliseen, Inan kylässä, Kedonselän itärannalla.

Peltorinne viettää kylän alapuolella länteen. Maantien mutkasta Pakkalan talon pohjoispuolella oli kaivettu ojaa rantaan ja tästä ojaleikkauksesta löytyi runsaasti kvartseja ja alimmat kvartsit olivat rinteellä n. 50-60 m päässä rannasta. Pakkalan talosta pohjoiseen seuraavan tilan rajalle - ja ilmeisesti sen maalle saakka - ulottuva löytöalue on ainakin n. 400 m pitkä ja 40, paikoin n. 80 m leveä. Pohjoispuolella oleva naapurin pelto, om. Ruben Alanko, os. Ina, kasvoi viljaa, eikä sen tarkastaminen ollut mahdollista, mutta n. 100 m:n päässä rinteellä pohjoisempana (ks. n:o 43) jatkuu löytöalue taas, joten on ilmeistä, että väliin jäävä aluekin kuuluu löytöalueeseen. Asuinpaikan sijainti on hyvin komea ja tyypillinen, maa hiekkapohjaista peltoa, ilmeisestikin ikivanhaa viljelysmaata. Keskeltä peltoaluetta, Pakkalan talon pohjoispuolelta on löydetty mm. kivipaadella suljettu kaivo. Inan vanhan kylän kiviaitoja, rakennusten jäännöksiä jne, on edelleen näkyvissä rinteiden yläosassa, Pakkalasta pohjoiseen vievän entisen kylänraitin - nykyisen viljelystien - varrella.

kuvat 43474-43476

#### 41. PAAVONNIEMI

kl. Ina

tl. Paavonniemi 2<sup>15</sup>

om. Nestor Elgbacka, os. Ina

kivikautinen asuinpaikka II

löydöt: KM 18742:1-5 kvartsiesineitä ja -iskoksia, pii-iskoksia

peruskartta 2314 06 EVIJÄRVI

x 7039 34

y 475 86

z 62,5

Löytöpaikka sijaitsee Evijärven kirkosta n. 9 km koilliseen Inanlahden ja Kedonselän länsirannalla. Paavonniemen talo on nykyisin tyhjiillään, maat omistaa ja niitä viljelee Nestor Elgbacka. Talon itäpuolelta, rantaan laske-

valta paikoin hiekansekaiselta rinteeltä poimittiin perunamaasta kvartseja  
n. 100 x 60 m suuruiselta alueelta.

kuva 78360

42. NORRENA

kl. Ina

tl. Norrena

om. Oskari Norrena, os. Ina

kivikautinen asuinpaikka II

löydöt: KM 18743:1-2

kvartsiesine- ja iskoksia  
reikäkivi?, hukassa?

peruskartta 2314 06 EVIJÄRVI

x 7038 44

y 476 66

z 65

~~peruskartta 2314 06 EVIJÄRVI~~

~~x 7038 44~~

~~y 476 66~~

~~z~~

Paikka on n. 8,2 km koilliseen Evijärven kirkosta Kedonselän itärannalla,  
Inan kylässä.

Inan kylään Inansaaresta tulevan maantien pohjoispuolella oleva rantapeltto,  
jonka yläpäässä Norrenan talo on, on paikoin hiekansekaista maata. Tältä  
peltorinteeltä, joka laskee kohti länttä, poimittiin suunnilleen rinteeseen keski-  
vaiheilta hiukan kvartseja, n. 30 m rannasta.

Isännän kertoman mukaan pellostä on joskus löytynyt reijällinen kivi, joka  
kuitenkin on joutunut hukkaan.

Kyseinen asuinpaikka sijaitsee saman rinteeseen eteläosassa, jossa kauempana  
ovat Pakkalan ja Alangon asuinpaikat (40 ja 43). On mahdollista että löytö-  
aluetta jatkuu maantien eteläpuolellekin rantarinteellä, mutta kasvillisuuden  
vuoksi sitä ei pystytty toteamaan.

kuva 78361

43. ALANKO

kl. Ina

tl. 1<sup>7</sup> / 1<sup>55</sup>

om. Ruben Alanko / Oiva Koivukangas, os. Ina

kivikautinen asuinpaikka II

löydöt: KM 18744:1-3 kvartsesineitä ja -iskoksia

peruskartta 2314 06 EVIJÄRVI

x 7039 16

y 476 48

z 62,5-65

Paikka sijaitsee n. 8,9 km koilliseen Evijärven kirkosta Kedonselän itärannalla, länteen viettävällä peltorinteellä. Kysymyksessä on ilmeisestikin Pakkalan asuinpaikan (N:o 40) pohjoinen jatko, siinä määrin samanlaista on maasto. Kvartseja poimittiin samoilta korkeuksilta rinteestä kuin etelämpänäkin. Osa kvartseista on ehkä luontaisia.

kuva

44. REISPAKANKANGAS

kl. Ina

tl. 1<sup>57</sup> (Koivumäki, Ina ?)

om. Reispakankangas

"lapinraunio", luontainen <sup>Kivikko</sup>? II

<sup>"Lapinraunio"</sup> löydöt: -

Paikka sijaitsee n. 9,2 km suoraan pohjoiseen Evijärven kirkosta, Inasta Kerttuankylään vievän pohjoisen maantien varrella. Tien pohjoispuolella, melkein pohjoinen-etelä suuntaisella, matalahkolla harjanteella, jonka yli tie kulkee, on n. 200 m tieltä pohjoiseen äskettäin aukeaksi hakatun alueen länsireunan vierellä harjanteen korkeimmalla kohdalla metsää, jossa lapinraunio on. Muodostelma on n. 23 m pitkä suunnilleen pohjois-etelä suunnassa ja 13 m leveimmältä kohdalta. Kivet ovat eri kokoisia, pääosa verrattain pieniä, kannettavia.

Kivimuodostelmassa on 4 suppilomaista kuoppaa, ilmeisesti aartenkaivajien

tms. jäljiltä, suurin niistä eteläpäässä on n. 3x4 m ja seuraava pohjoispäässä n. 2x1 m, keskellä pari pienempää. Muutoin muodostelma on melko hyväkuntoinen.

Onko kysymys luonnonmuodostelmasta, jota on esim. hautauksia varten paranneltu, vai pelkästä luonnon työstä, joka on innostanut aarteenetsijöitä kaivelemaan kivikkoa? Kysymykseen ei voi vastata ilman tutkimuksia. Näyttäisi siltä, että pääosaksi muodostelma olisi luonnon työtä. Siihen viittäisi mm. sijainti.

kuvat 78362 - 78364

#### 45. NIITTYNIEMI

kl. Kerttua

tl. Niittyniemi

om. Vilho Kultalahti, os. Vasikka-aho

kivikautisia asuinpaikkoja laajemmalla alueella II

löydöt: KM 13062:1-4

18745:1-5 kvartsia, kivilaji-iskoksia

ks. myös Itkonen 1968, Kerttuanjärvi I, Niittyniemi

peruskartta 2314 03 KERTTUANKYLÄ

1) löytöpaikka tien itäpuolella hiekkakuopan seinämässä

x 7036 12

y 463 90

z

2) lp. pelto ent. Salmen talon luona

x 7036 06

y 463 90

z

3) lp. tien länsip. pelto ennen taloa, ladon vieressä

x 7035 76

y 464 06

z

4) lp. Niittyniemen luona

x 7035 78

y 464 28

z



Niittyniemi sijaitsee n. 11 km Evijärven kirkosta länsiluoteeseen Kerttuanjärven luoteisimman lahden, Pirttilahden rannalla.

Löytöjä saatiin neljästä eri kohdasta:

- 1) hiekkakuoppa Niittyniemeen maantieltä ennen Norijoen siltaa kääntyvän tien pohjoispuolelta. 1971 löydettiin vain muutama kvartsi-iskos hiekkakuopan seinämästä; paikalta on kuitenkin vanhempia löytöjä (KM 13062:3-4) ja tieto tulisijasta seinämässä. Sellaista ei kuitenkaan enää ollut näkyvissä. Hiekkakuoppa on pieni ja sitä käytetään ilmeisesti vain muutaman talon kotitarpeisiin.
- 2) Löytöjä Salmen ent. talon raunioiden kaakkoispuolella olevasta oraspellosta, joka aivan loivasti laskee kohti Norijokea. Paikalla maa on hiekansekaista. Maantie kulkee pohjoispuolella ja Niittyniemeen vievä tie itäpuolella.
- 3) Niittyniemen talosta n. 130 m länteen on pellon reunassa lato, jonka luota, pellon yläosasta, lähinnä metsää poimittiin muutamia kvartseja heikkaisesta reunasta.
- 4) Niittyniemen talon ja riihen väliltä ei rinteestä nyt löytynyt kvartseja tms. etsiskelyistä huolimatta. Sen sijaan talosta n. 60 m itään-itäkoilliseen löytyi läheltä rantapensaikkoja pellosta, hiekkaisesta kohdasta muutama kvartsi.

KUVAT 43477 - 79

#### 46. ANTTIKOSKI

kl. Lahdenkylä

tl. Anttikoski 7<sup>12</sup> / Anttikoski 7<sup>10</sup>

om. Paavo ja Kalevi Anttikoski/Matti ja Taimi Kultalahti, os. Vasikka-aho  
kivikautinen asuinpaikka-alue II

löydöt: 12294:1-21

12565:1-76

C.F. Meinanderin kaivaus 1959?

18008:1-15

Itkosen tuomat löydöt

18387

18746:1-10

ks. myös Itkonen, 1968, Kerttuanjärvi 2 / Anttikoski

peruskartta 2314 03 KERTTUANJÄRVI

x 7037 26

y 468 62 alueen keskus

z 62,5

kuva

Anttikoski on Evijärven kirkolta n. 8,6 km luoteeseen, Ähtävänjoen koski ja kosken rannan asutus.

Löytöjä poimittiin kahdelta alueelta: I alue maantien eteläpuolella oleva pelto Anttikosken törmän yläpuolella, jolla paikalla on C.F. Meinander tutkinut asuinpaikkaa: pelto kasvoi syysviljaa, löytöjä voitiin poimia vain hiukan reunoilta. Pellon alareunaan, kosken rannalle sillan eteläpuolelle oli rakennettu Kalevi Anttikoskelle uusi talo ja rakennustöissä on ilmeisesti tuhoutunut osa asuinpaikan rannanpuoleista osaa.

Löytöalue II sijaitsee maantien pohjoispuolella Paavo ja Kalevi Anttikosken ja Matti Kultalahden mailla. Paikalla on n. 30-40 m päässä joesta törmä, jonka yläpuolella olevalta pellolta poimittiin kvartseja, muutamia alempaakin. Alaraja ei ollut selvitettävissä, koska törmän alaosa on rantapensaikkaa. Löytöalue näytti jatkuvan luoteeseen aivan vanhalle pajalle asti, n. 140 m päähän maantiestä rannan suuntaan. Muilla pohjoisempana olevilla rantapelloilla ei näkynyt merkkejä asuinpaikasta, kasvillisuus osaltaan häikäisi etsimistä.

#### 47. JOENSUU 1

kl. Lahdenkylä

tl. Joensuu 8<sup>28</sup>

om. Lennart Anttikoski, os. Vasikka-aho

kivikautinen asuinpaikka II

löydöt:	KM	10345	reikäkivi
		12567:1-5	asbestikeram. kirveen katk. piitä kvartsia.
		18747:1-9	kvartsiesineitä ja -iskoksia

peruskartta 2314 06 EVIJÄRVI

x 7036 92

y 470 74

z 65-67,5

Joensuu on Evijärven lasku-uoman alku, n. 7 km kirkosta luoteeseen.

Vasikka-aholta Inaan vievä maantie kiertää rantaa. Joensuun vanhan talon, joka on tien pohjoispuolella, alapuolella on jokeen laskeva peltorinne.

Tältä rinteeltä talosta SE poimittiin n. 300 m matkalta ja n. 50 m leveältä vyöhykkeeltä rinteiden ala- ja keskiosista pääasiassa kvartsiesineitä ja runsaasti iskoksia.

Maaperä on hiekansekaista ja löytöalue jatkuu mahdollisesti yhtenäisenä Kivirannan länsipuolella olevalle toiselle löytöalueelle (48) saakka. Yhtenäisyyttä ei voitu varmasti todeta välialueen kasvillisuuden takia.

kuva 43480

48. JOENSUU 2

kl. Lahdenkylä

tl. Kiviranta 8<sup>2</sup>

om. Sauli Anttikoski, os. Vasikka-aho

kivikautinen asuinpaikka II (I ?)

löydöt: 12567:1-5 (C.F. Meinanderin poimimat)  
asb.keram, kiviesin., katk., piitä, kvartsia  
KM 18748:1-4 kvartsia, piitä

peruskartta 2314 06 EVIJÄRVI

x 7037 02

y 470 48

z 65

Löytöalue on edellisestä paikasta, n:o 47 länteen ja länsiluoteeseen, samalla rantapellolla, Kivirannan rakennusten länsipuolella. Kaarteen ja Kivirannan välillä on rantapelto hienoa hiekkamaata. Löytöjä poimittiin erityisesti pellon alaosaan läheltä rantaa.

Kysymyksessä ilmeisesti löytöpaikan n:o 47 läntinen jatko. Meinanderin v. 1950 poimimat löydöt Joensuun rantapellosta ovat löytötietojen mukaan osaksi talon SE puolelta, osa mahdollisesti myös löytöalueeksi Joensuu 2 (48) nimite-tyltä alueelta.

kuva

49. JOENSUU 3

kl. Lahdenkylä

tl. Kaarre 8<sup>3</sup>

om. Pauli Filppula, os. Vasikka-aho

kivikautinen asuinpaikka II

löydöt: KM 18749:1-3 kvartsiesine ja -iskoksia

peruskartta 2314 06 EVIJÄRVI

x 7037 05

y 470 36

z 62,5-65

Löytöpaikka on em. Joensuun talosta n. 300 m länteen Evijärven lasku-uoman varrella, nk. Kaarenhaaran rannalla.

Hiekkaisesta perunapellosta talon länsipuolelta, joen ja maantien välillä, poimittiin kvartseja. Pelto viettää loivasti jokea kohti.

- KUVA 43451

50. HEVOSAHO

kl. Kerttuankylä

tl. Niemi 6<sup>28</sup>

om. Viljami Ahonen, os. Vasikka-aho

kivikautinen asuinpaikka ? II

löydöt:

kaksi poikkiteräistä kirvestä Evijärven

Kotiseutu-Museossa Evijärvellä (nyk. JÄRVISEUTUMUSEO)

KM 18750:1-2 kvartsia, palanutta savea

peruskartta 2314 03 KERTTUANJÄRVI

x 7036 86

y 467 28

z 67,5-70

Hevosahon Niemen tila sijaitsee n. 9 km länsiluoteeseen Evijärven kirkosta, Anttikoskelle ja Inaan vievän maantien varrella. Viljami Ahonen on löytänyt tilansa kotipelloilta kaksi kiviesinettä (Evijärven Kotiseutumuseossa). Toisen kirveistä isäntä muisteli löytäneensä pihasta puutarhaan tehdyn pienen altaan luota. Hänen mukaansa myös joku Kansallismuseon tutkija oli käynyt paikalla ja löytänyt kvartseja talon ja maantien välillä olevalta pelloilta.

Maantien reunan lähellä on paikka, jossa on vanhan rakennuksen jätteitä (tiiltä, nauvoja jne.). Tästä pellosta poimittiin kvartsit: niiden ja kiviesineiden perusteella ei kuitenkaan tarkasti voi asuinpaikkaa paikallistaa. Pelto laskee verrattain jyrkästi itään Lappinevalle. Rinteestä ei kuitenkaan löytynyt mitään asuinpaikkaa osoittavaa.

kuva 43482

51. TÖYSÄNPELTO

kl. Lahdenkylä

tl. Jokiranta 6<sup>17</sup>

om. Esko Aho, Vasikka-aho

kivikautinen asuinpaikka II

löydöt:	18388	(A-L Hirviluodon tuomat, Esko Ahon poimimat)
	18539	Esko Ahon löytöjä (saatu 1971) osaksi inv. löyt. keram. kvartsiesineitä, iskoksia, taltan puolikas, piikärki
	19049:1-	kvartsia, kiviesin. paloja

peruskartta 2314 03 KERTTUANJÄRVI

x 7038 68

y 467 66

z 60-62,5

Löytöpaikka sijaitsee Ähtävänjoen itärannalla, Töysänkosken kohdalla, n. 10,3 km Evijärven kirkosta luoteeseen.

Paikalla on pelto, joka loivasti laskee jokeen, maa on hiukan hiekansekaista. Pellosta on Esko Aho vuosien kuluessa kerännyt runsaasti kvartsia, kiviesineiden katkelmia, hiukan kampakeramiikkaa, piitä jne. Pelkästään poimittujen löytöjen perusteella paikka näyttää rikkaalta. Pellon pohjoispuolella olevalta mäeltä löytyi AB Albäckin tekemästä koekuopasta (hiekkamaasta) pari kvartsia; kalliossa, joka paikoin näkyy tien varrella on kvartsisuonia.

Inventoinnin yhteydessä poimittiin kvartseja koko pellon alueelta.

Pellon koillisnurkan luona, metsässä, aivan lähellä peltoa, n. 10-15 m. siitä, on matala kiviroykkiö, mahdollisesti pellosta heitettyjä kiviä. Mitat n. 2x3 m, ja korkeus n. 10-20 cm.

kuvat 43483

52. KOTIKANGAS

kl. Lahdenkylä

tl. 6<sup>17</sup>/6<sup>5</sup>/6<sup>15</sup>

om. Esko Aho/Valde Jutila/Nils Fors, os. Vasikka-aho

kivikautinen asuinpaikka II-I

KM 20582:1-6

löydöt:	19051	Eskon löydöt + koekaivaus -72
	19261	kaivaus 1973
	19530	Esko Ahon poimimia 1974-73

peruskartta 2314 03 KERTTUANJÄRVI

x 7038 94 pohj. ääripiste 7038 52 etel. ääripiste

y 467 92 468 30

z 62,5 - 65

Laaja kivikautinen asuinpaikka hiekkakankaalla, nykyisin tien osaksi tuhoama. Löytöjä on tavattu Esko Ahon talon (n. 10,4 km Evijärven kirkosta luoteeseen) luota kaakkoon kangasta pitkin vievän tien alueelta (n. 600 m:n matkalta) Rajakorven purolle saakka kaakossa. Asuinpaikka-alueita osoittavia löytöjä on tavattu em. ohella myös heti Esko Ahon talon itäpuolella olevasta metsästä, jonne Aho on kaivellut kuoppia. Maasto on hiekkaista kangasmaata, ja maassa on selvästi näkyviä pyöreitä tai hiukan soikeita matalia, loivapohjaisia painanteita, joiden läpimitta on n. 5-12 m, ja syvyys n. 30-80 cm. Ensimmäiset löydöt paikalta tehtiin 1972 koekaivauksessa, jolloin kolmeen syvennykseen, joiden yli uusi tie tuli kulkemaan tehtiin koekuopat. Tämän jälkeen alue merkittiin maastoon ja tienteko siltä osin määrättiin siirrettäväksi kesään 1973. Vastoin määräyksiä tie rakennettiin kuitenkin ennenkuin alue ehdittiin tutkia asianmukaisesti. Ainakin 10 syvennystä tuhoutui tällöin. Uuden tien sivuilla metsässä on vielä jäljellä muutamia ehjiä syvennyksiä "kodanpohjia". Ne ovat sijainneet luode-kaakko suuntaisella kankaalla riveissä kankaan suuntaisesti. Nykyisin kankaan itä- ja länsipuolella on suo, esihistoriallisena aikana vesi lienee ulottunut lähelle asuinpaikkaa, mutta tuskin aivan sen luokse. V. 1973 tutkittiin ojaleikkauksissa muutamia tietöissä osittain rikkoutuneita painanteita. Myös jälkiä punamultahaudasta/haudoista tavattiin.

ks. kaiv.kert.

kuva 43484

53. TIMONEN 4

kl. Lahdenkylä

tl. Timonen 6<sup>12</sup>

om. Rauni Timonen, os. Vasikka-aho

kivikautinen asuinpaikka ja pyyntikuoppia I-II

löydöt: KM 19528 kvartsia

peruskartta 2314 03 KERTTUANJÄRVI

asuinpaikka pyyntikuopat

x 7039 56 x 7039 66

y 467 60 y 467 58

z 62,5-65 z 65-

Kivikautinen asuinpaikka sijaitsee Evijärven Lahdenkylän Timosessa, n. 11 km NW Evijärven kirkosta, Ähtävänjoen itäpuolella. Paikalla on melko tasainen, hiekkapohjainen pelto, joka pohjoisessa ja idässä rajoittuu Kotikankaan metsään, lännessä ja etelässä peltoaukeaan. Paikalla oli kyntötöissä havainnut kvartseja ja keramiikkaakin mv. Olavi Aho. Asuinpaikka Timonen I on n. 200 m SSW.

N. 200 m SE on löytöpaikka nimeltä Puronvarsi 2, jossa maasto on samantapais- ta tasaista hiekkapelta ja joka sijaitsee samalla etäisyydellä joesta ja suunnit- leen samalla korkeudella. Löytöjä - kasvillisuuden vuoksi vain muutama kvartsi näkyvissä - poimittiin n. 100 x 30 m alueelta. (Aikaisempina vuosina, 1971-73 on tämä pelto ollut heinällä tai viljalla, eikä sitä ole voitu tarkastaa) Välittömästi tämän löytöalueen pohjoispuolella on metsässä pellon ja suon välille jäävä kannas, osa pitkää Kotikangasta, jolla havaittiin neljä pyynti- kuoppaa. Ne sijaitsevat kankaan poikki, pohjois-etelä suunnassa ja ovat katkaisseet kannaksen sopivasti. Kuopat sijaitsevat n. 80 m matkalla, välit vaihtelevat 10-15 m, kuoppien läpimitta on n. 4-6 m, ne ovat verrattain syviä ja suippopohjaisia, päinvastoin kuin laakeat, pyöreäpohjaiset "kodanpohjat" etelämpänä Kotikankaalla. Pyyntikuoppien esihistoriallisuudesta ei ole selvyyttä, mutta ne liittyisivät luontevasti Timosen-Kotikankaan rikkaaseen kivikautiseen asutukseen.

kuvat 43485 - 87, diat 1186, 1187

54. MYLLYPELTO

kl. Jokela

tl. Kirsilä 7<sup>39</sup>

om. Unto Jokela, os. 62580 KUPILA

kivikautinen asuinpaikka II

löydöt: KM 3728:1 tasataltta (täältä ?)

KM 19521: kvartsiesineitä ja -iskoksia, runsaasti

peruskartta 2314 05 VISKARINMÄKI

x 7027 30

y 476 40

z 65-67,5

Kirsilä sijaitsee n. 4,3 km Evijärven kirkosta kaakkoon, Ähtävänjoen länsirannalla. Myllypelto on asuinrakennuksesta n. 100 m luoteeseen, joen rannalla, korkean törmän päällä, laskee pohjoiseen ja luoteeseen jokeen päin. Joen uoma on 1950-luvulla rakennettaessa ylempänä olevaa Hanhikosken voimalaitosta muutettu, ja Myllypelto, joka on saanut nimensä rannalla olleen myllyn mukaan, on nyt pengerrysten vuoksi kuiville jääneen rannan kohdalla. Pelto on hiekkamultainen; reunassa verrattain pienellä alalla oli isäntä huomannut kyntäessään joka kerta hiiltä ja mustaa maata. Pellostä poimittiin runsaasti kvartseja, joista pääosa näytti olevan lähinnä jokea olevalla reunalla. Hiiltä oli koko pellon alueella hiukan, mutta se lienee pääosaksi myöhäisempää. Rantoja, pellon alaasia ja törmää aiotaan vastaisuudessa käyttää lasten huvilantonteiksi.

kuvat *seinä 1188*

55. SILTAPELLOT

kl. Jokela

tl. Kirsilä 7<sup>39</sup>

om. Unto Jokela, os. 62580 KUPILA

kivikautinen asuinpaikka II

löydöt: KM 19522 kvartsia

peruskartta 2314 05 VISKARINMÄKI

x 7027 16

y 476 56

z 65



Löytöpaikka sijaitsee edellisestä - Myllypelto n:o 54 - n. 200 m SE, Kirsilän asuinrakennuksen kaakkoispuolella, pelloilla Ähtävänjoen yli vievän tien ja sillan molemmilla puolilla, joen länsirannalla. Paikka sijainnee Myllypeltoa matalammalla, entisen kosken niskalla. Pelto on loivasti jokeen laskevaa, hiekkamultaista.

kuva *eiä 1189*

56. KEDON PELLOT

kl. Jokela

tl. Lassila 1<sup>20</sup>, 1<sup>21</sup>

om. Arvid Lassila, os. Kupila

löydöt: KM 19523 kvartsia

*pa. 2314 05 VISKARINMÄKI  
x 7027 40  
y 476 62  
z n. 65*

Löytöpaikka sijaitsee vastapäätä Kirsilää Ähtävänjoen itärannalla, joenuoman oikaisun itäpuolella. Sillasta niemen länsirannalle asti ulottuvalta alueelta n. 200 m matkalta, löytyi kvartseja heikosti hiekkamultaista, loivasti jokeen laskevasta pellostä. Uoman oikaisu on rikkonut asuinpaikkaa nähtävästi pahoin.

Niemessä on suuri, vanha mänty, jota mainitaan piiskausmänyksi, jossa rikollisia rangaistiin.

kuva

57. SIRPPIKOSKI

kl. Jokela

tl. Koski 10<sup>11</sup>

om. Leander Koski, os. Kupila

kivikautinen asuinpaikka II

löydöt: KM 11898 kourutaltoa

KM 3909:3, 4 hiotun kiviesin. katkelma, tasataltoa

ilm. täältä? 7161 kourutaltoa

19520 kvartsia, hioin (myöhäinen ?)

peruskartta 2314 05 VISKARINMÄKI

x 7024 06

y 478 92

z *n. 70*

Löytöpaikka sijaitsee n. 8,4 km Evijärven kirkosta SE, Ähtävänjoen itärannalla, entisen Sirppikosken alapuolella. Leander Koski löysi 1943 tai 1944 talonsa maalta pohjalaisen kourutaltan (KM 11898). Hän näytti 1974 löytöpaikan, joka sijaitsee asuinrakennuksesta n. 80-100 m SW jokirantaan päin. Tältä pellolta, jossa 1974 kasvoi perunaa, osaksi jo pitkäkasvuista syysviljaa, poimittiin kvartseja ja hioin, joka ehkä on esihist. aikaa nuorempi.

Pelto viettää loivasti jokeen, ja sen alaosan on Hanhikosken padotusallas peittänyt alleen. Maa on hiekkamultaista. Löytöjä saattaa olla pellon alaosassa, nyt osaksi heinällä, ja veden alle jääneessä osassa.

Vanhat löydöt KM 3909:3, 4 lienevät myös jostain Kosken tilan mailta, joihin on kuulunut mm. eteläpuolella, joenmutkan niemessä oleva nyk. Mäkipelto. kuvat

#### 58. KETO

kl. Jokikylä

tl. Keto 6<sup>14</sup>

om. Oiva Keto, os. Evijärvi, Pukkila

kivikautinen asuinpaikka II

löydöt: KM 19518 kvartseja

Useat vanhemmista löydöistä, joita on saatu Akseli ja Eljas Kedon mailta Pukkilankankaalta ja Myllypellosta saattavat kuulua tähän asuinpaikkaan.

peruskartta 2314 05 VISKARINMÄKI

x 7025 80

y 478 28

z 70-75<sup>+</sup>

Kedon talo sijaitsee Jokikylän Pukkilankankaalla, n. 6,4 km Evijärven kirkosta SE, Ähtävänjoen länsirannalla, Hanhikosken voimalaitoksen alapuolella.

Pellosta talon koillispuolelta, jokeen laskevalta rinteeltä on Kedon talon väki vuoden kyntötöiden aikana poiminut kvartseja. Asuinpaikka saattaa ulottua sekä pohjois- että eteläpuolelle. Etelässä, n. 130 m päässä ovat Koskenmäen Hautapellon löytöalueet, ja kyseessä saattaa olla yksi yhtenä-

nen ja laaja-alainen asuinpaikka Kedon pelloilta Koskimäen eteläpuolelle.  
kuva

59. OOSINKANGAS

kl. Jokikylä  
tl. Autio 8<sup>19</sup> ?  
om.

"Iapinkirkko", luontainen kivikko III  
ks. myös Itkonen, 1968 Viskarinmäki 1  
peruskartta 2314 05 VISKARINMÄKI  
x 7024 72  
y 477 62  
z 82,5

Oosinkankaan "Iapinkirkko" sijaitsee Koskimäen talosta n. 1,2 km SW ja n. 6,8 km Evijärven kirkosta SE. Verrattain tasaisella Oosinkankaalla on vähäisiä luontaisia kohoumia, joista ehkä korkeimmalla on laaja, sammaleen peittämä kivikko, n. 30 x 40 m kaikkiaan pinta-alaltaan. Kivikossa on useita erikokoisia kuoppia penkomisen jäljiltä, muutamassa kuopassa näkyy kivien lomasta punaista maata, nähtävästi luontaista punamultaesiintymää tai ruoste- maata. Oppaana paikalla oli isäntä Toivo Koskimäki.

kuvat diat 1190-1191

60. ALANGONPELTO

kl. Jokela  
tl. Vainio 8<sup>24</sup>  
om. Kauko Toivola, os. Evijärvi, Jokela  
kivikautinen asuinpaikka II

pk. 2314 05 VISKARINMÄKI  
x 7027 46  
y 477 22  
z 67,5

löydöt: KM 19524 kvartsia

Löytöpaikka sijaitsee n. 4,6 km Evijärven kirkosta SE - nk. Autionkankaalla, Ähtävänjoen itärannalla. Löytöpaikka on Vainion tilan asuinrakennuksesta n. 140 m SW jokirantaan päin, hyvin loivasti jokeen viettävän peltorinteen

puolivälissä. Pellon, jossa 1974 kasvoi perunaa ja osassa kevätiljaa, puolimaissa joelle päin on vanhaa kiviaitaa ja pellosto raivattuja kiviä. Löytöalue ulottui niistä n. 80 m taloon päin. Maa on hiekansekaista multamaata. Paikalla lienee kivikaudella ollut Kirsilänkosken yläpuolinen suvanto.

kuva dia 1192

#### 61. MYLLYKANGAS

kl. Lahdenkylä

tl. Mäki 7<sup>6</sup>

om. Heikki Anttikoski, os. Vasikka-aho

Lapinhauta I.-kirkko, luonnonkivikko. III

peruskartta 2314 03 KERTTUANJÄRVI

x 7038 44

y 468 86

z 75

Lapinhauta sijaitsee n. 9,4 km Evijärven kirkosta NW, Lahdenkylän Myllykankaalla, verrattain tasaisella mäntykankaalla, n. 800 m Anttikoski-Ina maantiestä NW ja n. 500 m Timosen viljelystiellä olevalta Rajakorven sillalta itään.

Kyseessä on luontainen nk. pirunpelto, johon on kaiveltu useita kuoppia.

kuva dia 1193

#### 62. PUOTINEN

kl. Lahdenkylä

tl. Puotinen 2<sup>3</sup>

om.

Lapinhauta I. kirkko, luontainen kivikko III

peruskartta 2314 03 KERTTUANJÄRVI

x 7035 28

y 468 95

z 80

Paikka sijaitsee Lahdenkylän Puotisessa, n. 7 km Evijärven kirkosta NW, luontaisella moreeniharjanteella, viljelysaukean laidassa, n. 200 m Puotisten rakennuksista pohjoiseen. Kivikko sijaitsee länteen laskevalla moreeniharjanteen rinteellä ja osaksi harjanteen päällä. Viljelystieltä länsipuolella kivikolle on matkaa n. 20 m. Kivikon pituus on n. 30-40 m ja leveys n. 25 m, siinä on suuria, syviäkin kuoppia, ja vaikuttaa siltä että siitä on otettu kiviä ja niiden alla olevaa karkeaa soraa rakennustarpeiksi. Tällaista ei muistettu tapahtuneen ainakaan tämän vuosisadan aikana. Kuopat olivatkin kauan sitten tehdyn näköisiä. Kivikkoon tehtiin muutama pieni koekuoppa. Pintakivien alta, n. 50-60 cm syvältä tuli esiin karkeaa soraa. Mitään merkkejä esim. haudasta, kulttuurikerrosta tms. ei näkynyt. Kyseessä epäilemättä luontainen pirunpelto.

kuva

63. KOSKIMÄKI /HAUTAPELTO

kl. Jokela

tl. Koskimäki

om. Toivo ja Aleksi Koskimäki, os. Kupila

kivikautinen asuinpaikka nk. Hautapellolla, II.

ks. Luhon kaiv. kert. 1948 ja Itkonen 1968

löydöt: aikaisempien osalta viitataan Itkosen ja Luhon kertomukseen

KM 19519 kvartsia, hiotun kiviesineen katkelma

peruskartta 2314 05 VISKARINMÄKI

x 7025 80

y 478 40

z 28,2 - 70

Asuinpaikka sijaitsee Jokelan kylän Koskimäen tilan nk. Hautapellolla, n. 6,5 km Evijärven kirkosta SE ja n. 80 m SE Koskimäen vanhasta asuinrakennuksesta, Ähtävänjoen länsirannalla, Hanhikosken voimalaitoksen kohdalla. Paikalla on jokeen, itään ja kaakkoon viettävä pitkä peltorinne, jonka halki kulkee tie. Varsinkin tien eteläpuolelta, mutta myös pohjoispuolelta on löydetty kivikautiseen asuinpaikkaan kuuluvia löytöjä. Kaivaus 1948 oli tien eteläpuolella.

Koskimäen 1973 syksyllä valmistunut uusi asuinrakennus ei ole rikkonut asuinpaikkaa, sillä se on tehty ylemmäs kuin minne asuinpaikka ulottuu.

kuva dia 1194

64. OJALA

kl. Jokela

tl. Ojala

om. Heikki Koskela

kivikautinen asuinpaikka II

ks. Itkonen 1968

peruskartta 2314 05 VISKARINMÄKI

x 7022 85

y 479 36

z n. 70

KM 9974, 11911, 12670,  
17675:1-5

Löytöpaikka sijaitsee Evijärven kaakkoisimmassa osassa aivan Lappajärven rajan tuntumassa n. 9,5 km Evijärven kirkosta SE Ähtävänjoen länsirannalla.

Ks. lähemmin Itkosen kertomusta.

1974 pellot löytöpaikalla kasvoivat heinää, eikä maastoa voitu tarkemmin tarkastaa.

Ojajalan talo on nykyisin asumattomana, omistaja asuu Ruotsissa.

65. OOSINKANGAS asp.

kl. Jokela

tl. Itäniemi

om. Pauli Keto

kivikautinen asuinpaikka II

ks. Itkonen 1968, löydöt ja sijainnin kuvaus.

ku. 2314 05 VISKARINMÄKI  
x 7022 85  
y 479 36  
z 70

1974 käytässä paikalla, todettiin kuopan reunojen vahvasti sammaloituneen ja kasvavan pensaikkoa. Kuoppaa ei ole käytetty vuosiin. Kvartseja ei seinämissä havaittu, muutamia hiukan epävarmoja kylläkin tienvierellä. Tien eteläpuolelle myöhemmin avatuista kuopista ei löytynyt kivikautisen asuinpaikan merkkejä.

66. NIEMI/BERGBACKA

kl. Jokela

tl. Niemi/Koskitalo

om. Heikki Hannula/Helmi Koskitalo

kivikautinen asuinpaikka II

ks. Itkonen 1968, löydöt ja mj. kuvaus

peruskartta 2314 05 VISKARINMÄKI

x 7025 60

y 478 60

z 65-70

Löytöpaikka tunnetaan aikaisemmissa kertomuksissa nimillä Bergbacka, Aleks Sulkakoski tai Vihtori Hanhikoski. Kysymyksessä on Hanhikosken voimalan kohdalla Ähtävänjoen itärannalla, vastapäätä Koskimäen ja kedon asuinpaikkoja oleva laaja kivikautinen asuinpaikka-alue.

Löytöjä on saatu pelloista maantien kummaltakin puolelta.

Pellot ovat hiekkamaata ja viettävät jokeen.

1974 pellot kasvoivat osaksi pitkälle ehtinyttä syysviljaa ja osaksi olivat heinällä, eikä niiden lähempi tarkastelu ollut mahdollista.

kuva dia 1194 (yl. kuva)

67. ITÄNIEMI

kl. Jokela

tl. Itäniemi

om. Pauli Keto

kivikautinen asuinpaikka II

ks. Itkonen 1968

peruskartta 2314 05 VISKARINMÄKI

x 7025 30

y 478 25

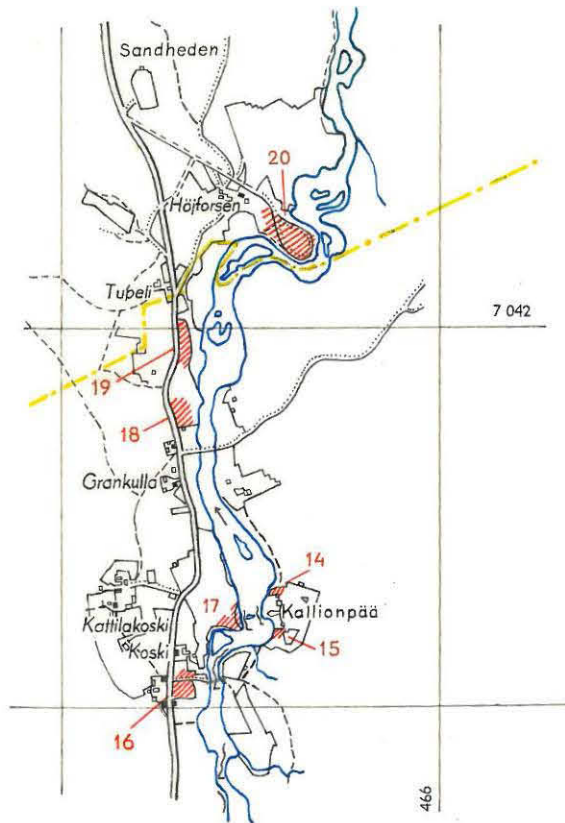
z 70

11742  
KM 11902:1-2  
12706:1  
12839  
17672:1-3

Löytöpaikka sijaitsee Ähtävänjoen länsirannalla, n. 300 m etelään Koskimäen talosta. Pellot olivat heinällä ja viljalla 1974 käytäessä paikalla, eikä lähempiä havaintoja voitu tehdä.

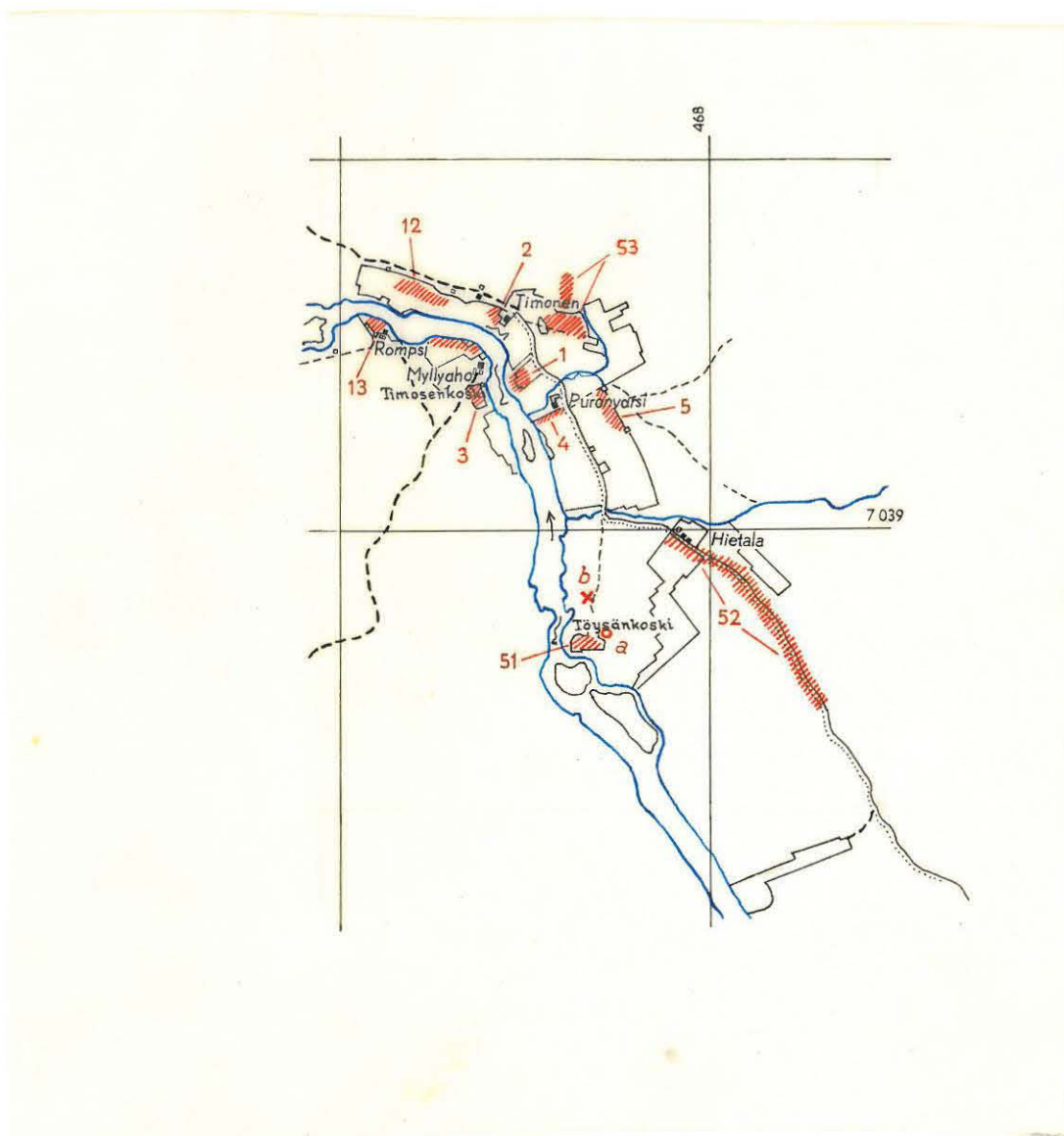
OYDEITEPIIRROS PERUSKARTASIA 2323 OI KOSKIJON /1952

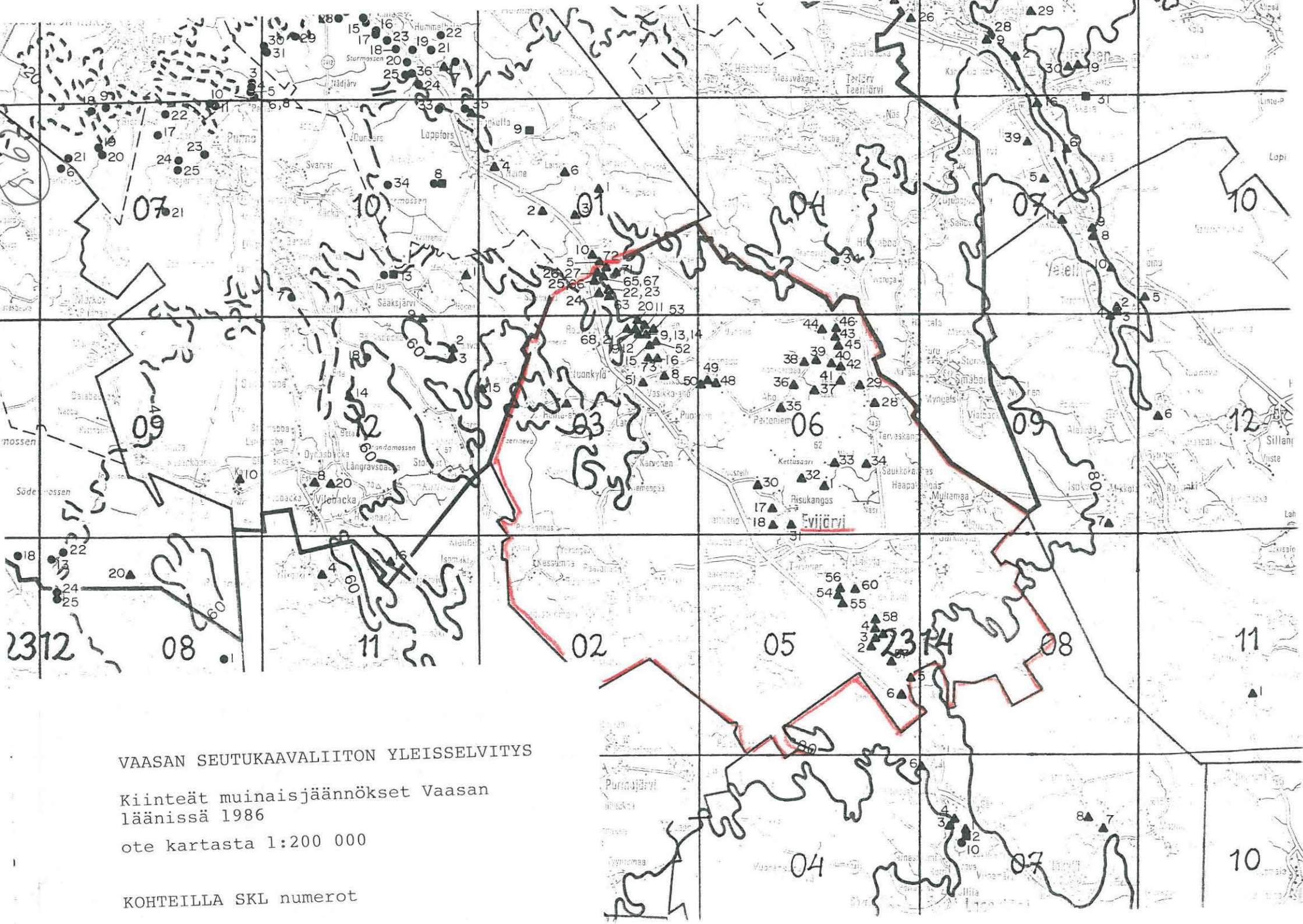
KONTTEILLA INV. KERT. N:07





OTE PETTEPÄÄRPOJEN PERUSKARTASTA 2314 03 KERTTUANJÄRVI  
KORTTEILLA INV. KERT. N. 57 1954





VAASAN SEUTUKAAVALIITON YLEISSELVITYS

Kiinteät muinaisjännökset Vaasan  
länissä 1986

ote kartasta 1:200 000

KOHITEILLA SKL numerot

43416

EVIJÄRVI I NV

EVIJÄRVI I , TIMONEN I

ASUINPAIKKA TIMONKOSKEN  
VAS. TÄRMÄLLÄ, KUVATTU ALA-  
VIRKAN PUOLELTA LUOTTEESTA,  
JOEN LÄNSIRANNALTA.

hoy. 2.

43417

EVIJÄRVI I , TIMONEN I

ASUINPAIKKA NIEMESTA OIK.  
TIMONKOSKEN SILLAN LÄNSI-  
PÄÄSTÄ KUVATTUNA

hoy. 2.

43418



ÄHTÄVÄNJOKEA TIMONKOSKEN  
YLÄPUOLISEN SUVANNON KOH-  
DALLA.

KUVATTU ASUINPAIKKANIEMEN  
RANNASTA ETELÄÄN.

MIRJA MIETTINEN 1971

43419

EVIJÄRVI INV.



EVIJÄRVI 1 JA 2,  
TIMONEN 1 JA 2

ASUINPAIKKA TIMONEN 2 ETU-  
ALALLA PELLOLLA (ENT. HAUTA-  
PELTO), ASUINPAIKKA TIMONEN 1  
JOEN VAS. RANNALLA PUIDEN  
KOHDALLA.

hög.  
2

43420



EVIJÄRVI 1 JA 53  
TIMONEN 1 JA 4

ASUINPAIKKA 1 ETUALALLA PEL-  
LOLLA TIEN MOLEMMIN PUOLIN,  
ASUINPAIKKA 53 VASEMMALLA  
NÄKYVÄN METSÄN EDESSÄ PEL-  
LOLLA,  
KUVA SILMAN LUOTA LOUNAASTA

hög.  
2

43421



EVIJÄRVI 1 JA 2  
TIMONEN 1 JA 2

ETUALALLA ASUINPAIKKA TIMO-  
NEN 1, VIILJELEMÄTÖNTÄ TÄRHMÄÄ  
(TÄYTETTYJÄ KOLOJA NÄKYVISSÄ  
EDESSÄ)  
ASUINPAIKKA TIMONEN 2 TAUSTAL-  
LA RAKENNUSTEN YMPÄRILLÄ  
KUVA ETELÄSTÄ.

MIRJA MIETTINEN 1971

43422



EVIJÄRVI INV

EVIJÄRVI 2, TIMONEN 2  
(ENT. HAUTAPELTO)

ASUINPAIKKA LÖYTYI RAKEN-  
NUSTEN VASEMMALTA PUOLELTA  
PELLOSTA. SE UKOITUU METSÄN-  
RAJAAH SAAKKA.

KUVAN ULKOPUOLELLA ÄHTÄ-  
VÄNJOKI. KUVA TIELTÄ ETENZÄSTÄ.

43423



EVIJÄRVI 2 JA 13  
TIMONEN 2 JA BROMS

ASUINPAIKKA TIMONEN 2  
VASEMMALLA JOKITÄMÄLLÄ  
RAKENNUSTEN LUONA. ETO-  
ALLA BROMSIN TALON PIHAA  
JONKA VIEREZÄ ASUINPAIKKA  
13.

KUVA LÖUNASTA.

43424



EVIJÄRVI 1 NV

EVIJÄRVI 5, PURONVARSI 2

ASUINPAIKKA PELLOLLA METSÄN REUNASSA.

KUVA LÄNNESTÄ TIELTÄ

43425



EVIJÄRVI 6, MOSKOVA (MOSKUA)

ASUINPAIKKA MÄEN KUMPAREELLA RAKENNUSTEN EDESSÄ, LÖYDÖJÄ VAALEASTA HIEKKAMAASTA. KUVA POHJOISESTA.

43426



EVIJÄRVI 6, MOSKOVA

ASUINPAIKAN POHJOISOSAA ORASPELON REUNASTA LÄNNESTÄ KUVATTUNA.

HUOM. VAAKEAN HIEKAN JA TUHMAN MUTAMAAN VÄRIERO.

MIRJA MIETTINEN 1971

43427

EVIJÄRVI 11/18



EVIJÄRVI 11, MYLLYÄHO 2

ASUINPAIKKA TÖRMÄPELLOLLA  
MYLLYÄHÖN TALON (OIK.)  
KÄNSIPUOLELLA, JOKI VASEM-  
MALLA.  
KUVA LÄNNESTÄ

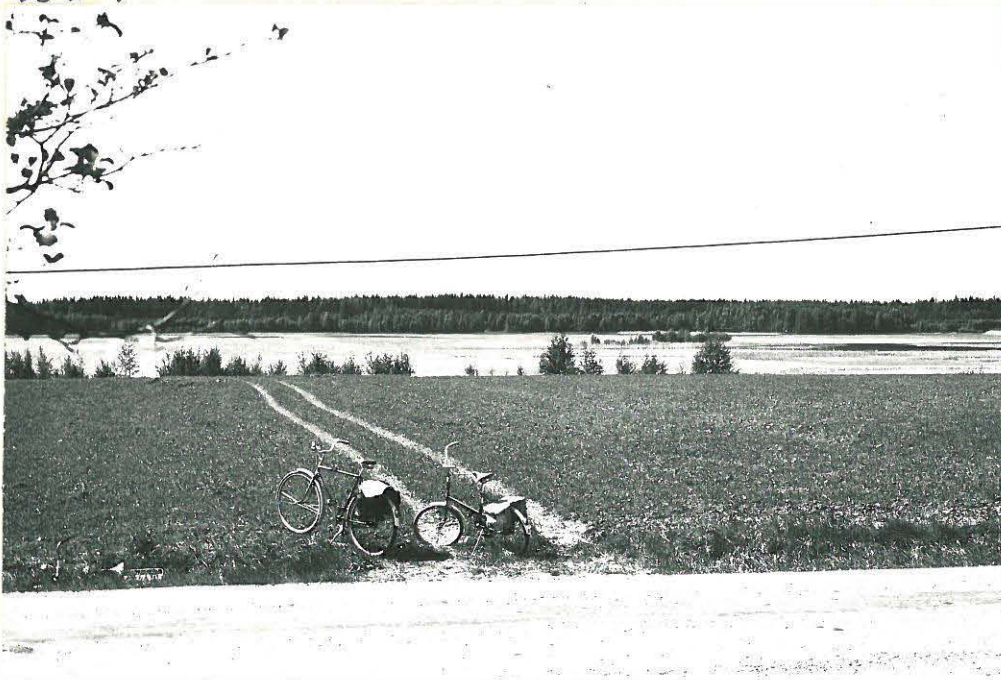
43428



EVIJÄRVI 11, MYLLYÄHO 2

MYLLYÄHÖN TALO JOEN  
RANHALTA TIMONKOSEN SIL-  
KAN ALAPUOLELTA KUVAUTUNA.  
ASUINPAIKKA MYLLYÄHO 2  
PELLONLA TALOSTA OIKEALLE  
PUIDEN TAKANA.

43429



EVIJÄRVI 7, RISUKANGAS  
KIVIKAUTINEN ASUINPAIK-  
KA? PELLOLLA TÖRMÄLLÄ  
KESKELLÄ KUVAA, TAUSTAL-  
LA KNIIVILÄNLAHTEA.  
KUVA IDÄSTÄ TIELTÄ

43430



EVIJÄRVI 9 KIK  
KIVIKAUTINEN ASUINPAIKKA?  
PELLKOSTA HIUKAN KVARTSEJA.  
KUVA KOILLISESTA HAUTAUS-  
MAAN AIDAN VIERELTÄ, TA-  
USTALLA KNIIVILÄNLAHTEA



43431



EVIJÄRVI 10V

EVIJÄRVI 2 JA 12

TIMONEN 2 JA 3

ASUINPAIKKA 2 JOKITÖRMÄLLÄ  
TIMONEN VANHOISTA RAKEN-  
NUKSISTA VASEMMALLE, AINA  
KUVAAN LAITTAAN ASTI (ASUIN-  
PAIKKA 3)  
KUVA LÄNNESTÄ BROMSIIN  
PIHALTA.

43432



EVIJÄRVI 13, BROMS

ASUINPAIKKA LÖYTYI TALON  
LÄNSIPUOLELTA PELLOSTA  
KUMPAREEN YLÄOSASTA.  
KUVA LÄNNESTÄ

43433



EVIJÄRVI 13, BROMS

ASUINPAIKKA RINNETTA  
LÄNNESTÄ, TALON PÄÄTY  
KUVAAN OIKEASSA REUNASSA.

MIRJA MIETTINEN 1977

43434



EVIJÄRVI INU

EVIJÄRVI 16 (JA <sup>58</sup>68, 69)  
KATTILAKOSKI 3

ASUINPAIKKA 16 PELLLOLLA  
TIEN MOLEMMIN PUOLIIN. ASUIN-  
PAIKKA 68 TAUSTALLA NÄKYVÄN  
PARAKIN EDESSÄ PELLLOLLA, 69  
METSÄSSÄ YLEMPÄNÄ (NYKYISEN  
VOIMAKAITOSPAAKKA)

h. 09. 2

43435



EVIJÄRVI KATTILAKOSKI  
KATTILAKOSKI SILHALTA  
YLÄVIRTAAN, VASEMMALLA  
SAHASAARI

h. 09. 2

43436



EVIJÄRVI 68, KATTILAKOSKI

ASUINPAIKKA PELLLOLLA PA-  
RAKIN EDESSÄ, KUVA KALLION-  
DÄÄN NIEMESTÄ YLÄVIRTAAN,  
KOSKEN KOHDALLA NYKYISEN  
VOIMAKAITOKSEN ALAKANAVA

MIRJA MIETTINEN 1971

43437

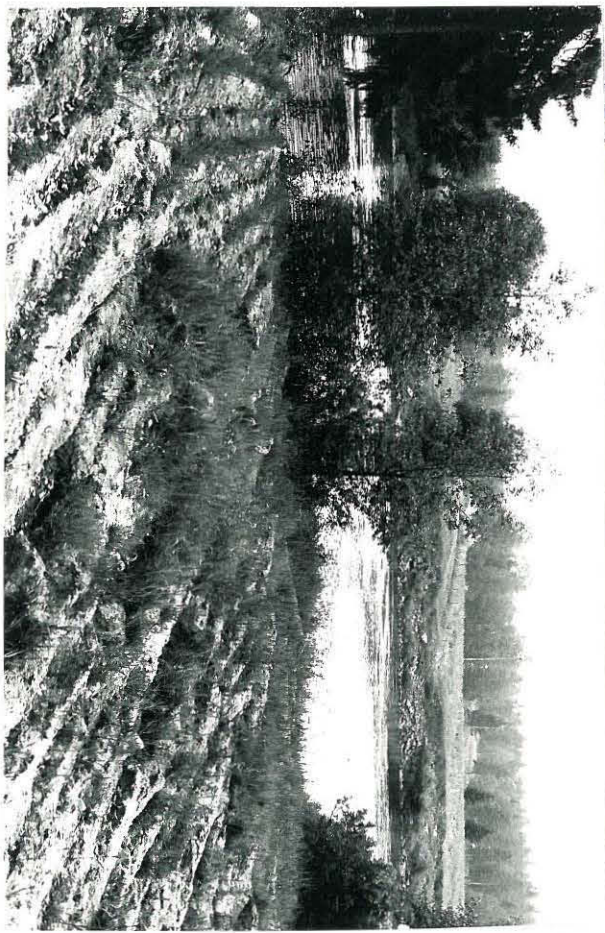


43438

EVJÄRVI IV  
KATTIAKOSKI I  
ASUNPAIKKA LÖY-  
TYI KUNNETULTA  
PELLOLTA LADON  
(VAS.) JA MIHEN  
VÄLILTÄ.  
KUVA IDÄSTÄ

EVJÄRVI IV

43439



EVJÄRVI IV (JA IV)  
KATTIAKOSKI I  
LÄHIKUVA PELLOSTA, TRUSTAKKA  
JONEN LÄNSIRANNALLA TÖRMÄPEL-  
LOKKA ASUNPAIKKA EVJÄRVI IV  
KUVA IDÄSTÄ.

43440



EVIJÄRVI 15  
KATTILAKOSKI 2

LÖYDÄALUE KUVASSA KESKELLÄ  
KESANTOPELTOA. TÖRMÄLLÄ JOS-  
SA MIES SEISOO, ASUINPAIKKA  
69 NIEMESSÄ VASEMMALLA JA  
TAUSTALLA TALOJEN EDESSÄ OLE-  
VALLA RINTEELLÄ ASUINPAIKKA  
16.

43441



EVIJÄRVI 16 (68)  
KATTILAKOSKI 3

KATTILAKOSKEN SUVANTDA SILLAN  
ALAPUOLELLA. KUVATTU KALLIONPÄÄN  
NIEMESTÄ NYKUISIN PAIKALLA VOI-  
MALAITOKSEN AAKANAVA. ASUINPAIK-  
KA 68 VASEMMALLA PUOLELLA JA  
16 TALOJEN EDESSÄ TAUSTALLA

43442



EVIJÄRVI 16  
KATTILAKOSKI 3

LÖYDÄALUEEN ITÄ-OSAA,  
PELTOVINNE JOEN LÄNSIRANNALLA,  
KUVA ALHAALTA MUUNTAJAN LUOTA  
IDÄSTÄ

43443



EVIJÄRVI 17  
KATTILAKOSKI 4

LÖYDÄLUG PELLOLLA TÖR-  
MÄN PÄÄLLÄ. KUVATTU LÄNNESTÄ  
PELLON REUNALTA. JOKIUOMA  
PENSAIDEN KOHDALLA

43444



EVIJÄRVI 19  
KATTILAKOSKI 6

LÖYTÄJÄ PELTORINTEELTA,  
JOKA VIETTÄÄ JOKEEN (OIK.)  
KUVA TIELTÄ (VANHA MAANTIE)  
ETELÄSTÄ

43445



EVIJÄRVI, NV

EVIJÄRVI 24, PELTOKANGAS

LÖYDÄALUE HIEKKAISILLA PEL-  
LOLLA MAANTIEEN ITÄ-  
PUOLELLA (KUVASSA OIK.)  
KUVATTU PÖHJOISESTÄ.

43446



EVIJÄRVI 25, SUOMELA

LÖYDÄPAIKKA TALON ITÄ-  
PUOLELLA PELOSSÄ. KUVA  
KOIKKISESTÄ.

43447



EVIJÄRVI 25, SUOMELA

LÖYDÄALUETTA TALON  
PÖHJOISPUOLELLA RAN-  
TAAV VIETTÄVÄLLÄ RIN-  
TEELLÄ.  
KUVATTU PÖHJOISESTÄ.

MIRJA MIETTINEN 1977

43448

43449

EVIJÄRVI 28  
TORPANNIEMI

ASUINPAIKKALÖYDÖ-  
JÄ HIEKKAPITDI-  
SELTA PELDRIN-  
TEELTÄ, TORPAN  
RAUNIOI KESKELLÄ  
METSÄNIEMERKEESSÄ  
LADON VIERESSÄ.



43450



EVIJÄRVI, TORPANNIEMI

KOMEAA KIVIAITAA, TORPANNIEMEN PELTALUEAA KOILLISESSA  
YLÄNURKASSA, TIEN VIERELLÄ.

MIRJA MIETTINEN 1977

43451

EVIJÄRVI 1 MV



EVIJÄRVI 26, JOENSUU E  
 MUUTAMIA ASUIRIPAIKKAAAN  
 VIITTAVIA KUATSEJA LÖTTYI  
 KIRKONKYLÄN JOENSUUN TA-  
 LOIN ITÄ-PUOLELTA PELTOIRINTEEN  
 YLÄOSASTA.  
 KUVA LÖTTYPAIKALTA LÄN-  
 TEEN JOENSUUN JA NORR-  
 KNIIVILÄIN TALOIHIN PÄIN.

43452



EVIJÄRVI 27, KETTUSAARI  
 SAAREN LÖUNAISRANTAA  
 ETELÄSTÄ KUVATTUNA

43453



EVIJÄRVI 27, KETTUSAARI  
 LÖTTYPAIKKA RANTAHIETKOLLA



43454



EVIJÄRVI 29, NISSI

NISSIN TALON ITÄ-PUOLELLA  
RANTAAN VIETÄVÄLLÄ RINTEEL-  
LÄ KIVIKAUTINEN ASUINPAIKKA,  
KUVA LÄNNESTÄ.

43455



EVIJÄRVI 29, NISSI

LÖYTÖJÄ POIMITTIIN MYÖS  
VIEREISEN TÄHTISEN TALON  
LÄNSIPUOLELTA PERUNAMAAS-  
TA. KYSYMYKSESSÄ LIENEE  
LAAJA YHTENÄINEN ASUIN-  
PAIKKA.

43456



EVIJÄRVI 29, NISSI

NISSIN TALOSTA 100 M  
POHJOISKOILLISEEN ON SAUNAN  
TAKANA RANNASSA LUONTAI-  
SILLA KUMDAREELLA MATALA  
KIVIRÖYKKIÖ. VIHTORI MÄKELÄN  
MUKAAN SE ON VANHA  
TUULIHYALYN PERUSTA.

43457

EVIJÄRVI INN

EVIJÄRVI 30, PELTONIEMI

HIUKKAN EPÄVARMOJA KVARTSEJA  
POIMITTIIN PELTONIEMEN TALON  
JA RIITEN VÄLILTÄ PELLOSTA,  
MAHDOLLINEN ASUINPAIKKA,  
KUVA LUOTTEESTA.



43458

EVIJÄRVI 31, AHONNIEMI

LÖYDÄLUE NIEMEN KESKIVAI-  
HEILLA LOUHAASEEN VIETTÄVÄLLÄ  
PELTOJINTEELLÄ.

KUVA KAAKOSTA NIEMEN KÄR-  
JESTÄ



43459

EVIJÄRVI 31, AHONNIEMI

KUVA LÖYDÄLUEelta NIEMEN  
KÄRKEEN PÄIN.



MIRJA MIETTINEN 1971

43460

EVIJÄRVI INW



EVIJÄRVI 32 a JA b  
JÄRVIRANTA

JOUTSEVEN NIEMEN ETELÄ-  
JA KAAKKOIS RINTEILTÄ TAMM-  
TIIVY SOOPAHJAISELTA PELTOIN-  
TEELTÄ KIVIKAUTINEN ASUIN-  
PAIKKALÖYTO

LÖYDÄLUE a POHJOISESTA

43461



EVIJÄRVI 32 a  
JÄRVIRANTA

LÖYDÄLUE a RANNASTA  
ETELÄSTÄ

43462



EVIJÄRVI 32 b, JÄRVIRANTA

LÖYDÄLUE 32 b POHJOISESTA

43463

43464



EVJÄRVI 34 KASKI

TIKKANIEMEN ITÄPUOLELLA SORA- JA HEIKKIPOHJAISELLA PELTONTEELLÄ OLI LAUJILLA AAKKA KVAETSIA, JOISTA  
OSA ON ESIMISTRIJALLISTA AKUPERÄÄ OSA LUONTAISIA

EVJÄRVI 100

MIRJA MIETTINEN 1971

43465

EVIJÄRVI 11V



EVIJÄRVI 35 HAUTAKETO

ASUINPAIKKA LÖYTI TALON  
LÄNSIPUOLELTA PERUNAMAAS-  
TA. KUVA POHJOISESTA

43466



EVIJÄRVI 35 HAUTA KETO

LÖYDÄALUETTA TALON  
ETELÄPUOLELLA. KUVA  
LÄNNESTÄ

43467



EVIJÄRVI 36 TUOMELA

ASUINPAIKKA PELLON  
ALUESSA SAUNAN LÄ-  
HELLÄ, KUVASSA KESKEL-  
LÄ RANNASSA.

KUVA LUOTEESTA TIETÄ.

43468

EVIJÄRVI INV

EVIJÄRVI 38 NIEMI

INANSAAREN ETELÄRANNALTA  
PELTOIRINTEEN ALAOSASTA LÖYTYI  
KVARTSIA.

KUVA IDÄSTÄ



43469



KUVA KAAKOSTA

43470



KUVA ETELÄSTÄ

MIRJA MIETTINEN (1971)

43471

EVIJÄRVI 11W



EVIJÄRVI 33, HIETA-AHO

MAHDOLLINEN ASUINDAIKKA  
PELLOSSA EVIJÄRVEN POHJOIS-  
RANNALLA.

KUVA LUOTEESTA TIELTÄ

43472



EVIJÄRVI 37, INANSAARI

LÖYDÄALUE INANSAAREN  
LUOTEISOSASSA, TÖRMÄN LÄN-  
TEEN VIETTÄVÄLLÄ RINTEEL-  
LÄ.

KUVA IDÄSTÄ, ALUEEN  
YLÄLÄIDÄSTÄ.

43473



EVIJÄRVI 39, LAHTINIITY

LÖYDÄALUE INANSAAREN  
KOILLISRINTEELLÄ.

KUVA LUOTEESTA.

43474

EVIJARVI INV

## EVIJARVI NO , PAKKALA

INAN KYLÄN RANNASSA, LÄN-  
TEEN VIETTÄVÄLLÄ RINTEELLÄ  
OLI RUNSAASTI ASUINPAIKKALÖY-  
TÖJÄ. LÖYDÄLUE KÄSITTÄÄ  
ILMEISESTI PÄÄOSAN KYLÄN  
JA KEDONSELÄN VÄLISÄ  
RINNETÄ ALKAEN MAANTIE-  
SILLASTA POHJOISEEN. LÖYDÖ-  
ALUETTA PAKKALAN MAALLA

KUVA POHJOISESTA



43475

KUVA LÖUNASTA



43476

KUVA IDÄSTÄ



MIRJA MIETTINEN 1971



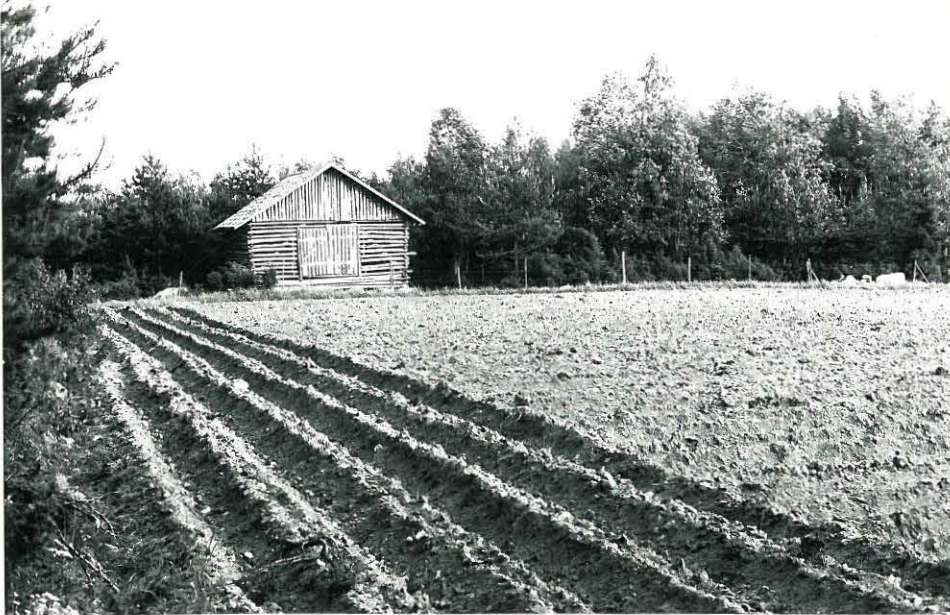
43477



EVIJÄRVI 45, NIITYNIEMI

LÖYTÖPAIKKA 2 ORASPELLOLLA  
ENTISEN SALMEN TALON  
(PERUSTUKSET KUVASSA ETU-  
ALALLA) KAAKKOISPUOLELLA.  
KUVA TIELTÄ PÖHJOISESTÄ.

43478



EVIJÄRVI 45, NIITYNIEMI

LÖYTÖPAIKKA 3 PELLOLLA  
ETUALALLA. KUVA PÖHJOISESTÄ

43479



EVIJÄRVI 45, NIITYNIEMI

LÖYTÖPAIKKA 4 NIITYNIE-  
MEN TALOLTA RIIHELLE,  
KERITUANJÄRVEEN VIETTÄVÄÄ  
RINNETÄ KAAKOSTA.

43480



EVIJÄRVI INV.

EVIJÄRVI 47, JOENSUU 1  
 KIVIKAUTINEN ASUINPAIKKA  
 LÖUNAAASEEN VIETTÄVÄLLÄ PEL-  
 TORINTEELLÄ JOENSUUSSA.  
 KUVA TIELTÄ, LUOTTEESTA.

43481



EVIJÄRVI 49, JOENSUU 3  
 KAARTEEN TALON LUONA  
 OLEVALTA PELLOLTA - KETKELLÄ  
 SÄHKÖPYLVÄÄN TAKANA -  
 LÖTTYI KVARTSEJA. PAIKKA  
 ON EVIJÄRVEN LASKUJOMAN  
 NK. KAARENHAARAN RANNA-  
 LA.  
 KUVA TIELTÄ LÖNNESTÄ

43482



EVIJÄRVI 50 HEVOSAHO  
 MAHDOLLINEN ASUINPAIKKA  
 NIEMEN TALON LUOTEISPUO-  
 KELLA PELLOLLA.  
 KUVA LÄNNESTÄ TIELTÄ.

MIRJA MIETTINEN 1971

43483

EVIJÄRVI



EVIJÄRVI 51 TÖYSÄNPELTO

PELLON KOILLISNUOKKAIN  
LUONA METSÄSSÄ ON  
MATALA KIVIRÖYKKIÖ,  
MAHDOLLISETTÄ PELTOKIVI-  
RÖYKKIÖ. KUVA PÖHJOI-  
SESTA

43488



EVIJÄRVI 57

TÖYSÄNPELTO  
ASUINPAIKKA PELLULLA  
JOEN ITÄP.  
Röykkiö (nro 43483)  
EVALTU PEUSAIKASSA

43484



EVIJÄRVI 52, KOTIKANGAS

UUTTA TIELINJAA KOTTI-  
KANGAALLA KESÄLLÄ 1972  
KUVASSA VANHA TIE, JONKA  
MOLEMMIN PUOLIN METSÄS-  
SÄ KODANPÖHJIA MUISTUT-  
TAVIA PAINANTEITA.  
KUVA LUOTTEESTA  
KS. KÄSIK. KERT. 1972-73  
TOP. ARK.

43485



EVIJÄRVI 53 TIMONEN 4  
LÖYTÖALUE KESKELLÄ TAAIM-  
MAISENA NÄKYVÄN METSÄN  
EDESSÄ PELLOLLA.

43486



EVIJÄRVI 53, TIMONEN 4  
METSÄSSÄ N. 100 M PELLON LÖYTÖALUEEL-  
TA POHJOISEEN ON RIVISSÄ 4 PUUNTI-  
KUOPPA N. 80 M:N MATKALLA.  
KUVAT POHJOISESTA ETELÄÄN PÄIN, TAUSTALLA  
DELTAUKKEAA

1092

43487



KATSO EDELLINEN KUVATERSTI.

1093

78360



EVIJÄRVI H1, PAAVONNIEMI

INAIN KYLÄÄ VASTAPÄÄTÄ, KEDON SELÄN LÄNSIRANNALLA ON ETELÄÄN VIETTÄVÄLLÄ PELTO-  
AUKEALLA KIVIKAUTSIA ASUINPAIKKOJA.

KUVA ETELÄSTÄ. VASEMMALLA PAAVONNIEMEN RAKENNUKSIA

78361



EVIJÄRVI H2 NORRENA

ASUINPAIKKALÖYTÖJÄ INAIN KYLÄN ETELÄOSASTA LÄNTEEN KEDONSSELÄN LAHTSEN VIETTÄVÄLTÄ RINTEELTÄ. KUVA IDÄSTÄ.

78362



EVIJÄRVI 44, REISPAKANKANGAS  
LAPINKIRKKO

MAANTIEEN POHJOISPUOLELLA  
LUONTAINEN KIVIKKO, JOSSA  
OLEVIA ERI IKÄISIÄ KUOPPIA  
SANOITAAN MYÖS LAPINHAUDOIKSI.

KUVA KOUNAASTA

78363



KUVA LÄNNESTÄ

78364



KUVA YLHÄÄLTÄ POHJOISESTA  
PÄIN.