

# HAAPAVESI ARKEOLOGINEN OSAINVENTOINTI

Keskustan ja Mieluskylän osayleiskaavat  
Huiska-Länsi asemakaava

Johanna Seppä 2008



F145713



MUSEOVIRASTO

## SISÄLLYSLUETTELO

|   |            |    |
|---|------------|----|
| Johdanto  |            | 3  |
| Tutkimushistoria  |            | 3  |
| Vesistöhistoria   |            | 4  |
| Inventointialueet   |            | 4  |
| Inventoinnin menetelmiä                                     |            | 6  |
| Inventoinnin tulokset                                       |            | 6  |
| Taulukko kiinteät muinaisjäänökset ja irtolöydöt            |            | 8  |
| Yleiskartta Haapaveden sijainti                             |            | 9  |
| Yleiskartta peruskarttalehtijako ja kaava-alueiden sijainti |            | 10 |
| Yleiskartat tarkastetuista alueista ja muinaisjäänöksistä   |            | 11 |
| <b>KIINTEÄT MUINAISJÄÄNNÖKSET</b>                           |            |    |
| 1. Haapavesi Niemi  | 71010018   | 15 |
| 2. Haapavesi Aho  | 71010031   | 16 |
| 3. Haapavesi Kivelänmäki                                    | 71010057   | 17 |
| 4. Haapavesi Koivuaho                                       | 71010058   | 18 |
| 5. Haapavesi Mustikkalahti NW                               | 71010059   | 19 |
| 6. Haapavesi Lepistö  | 71010060   | 20 |
| 7. Haapavesi Ivo  | 71010061   | 21 |
| 8. Haapavesi Heikkola                                       | 71010062   | 22 |
| 9. Haapavesi Sakarila                                       | 71010070   | 23 |
| 10. Haapavesi Lehtikangas                                   | 71010071   | 24 |
| 11. Haapavesi Mieluskoski                                   | 71010082   | 25 |
| 12. Haapavesi Keskiaho                                      | 71010083   | 26 |
| 13. Haapavesi Ketola  | 71010084   | 27 |
| 14. Haapavesi Männistö                                      | 1000006123 | 28 |
| 15. Haapavesi Tähtelä-Alikäytävä                            | 1000010963 | 29 |
| <b>IRTOLÖYTÖPAIKAT</b>                                      |            |    |
| 16. Haapavesi Mäkelä  | 1000011983 | 30 |
| 17. Haapavesi Haara   | 1000011991 | 31 |
| 18. Haapavesi Laukkala                                      | 1000011992 | 32 |
| 19. Haapavesi Petäjikkö                                     | 1000011993 | 33 |
| 20. Haapavesi Alamaa  | 1000011996 | 34 |
| 21. Haapavesi Rytkyranta                                    | 1000011998 | 35 |
| 22. Haapavesi Laaksola                                      | 1000011999 | 36 |
| 23. Haapavesi Martinmäki                                    | 1000012004 | 37 |
| 24. Haapavesi Rauma   | 1000012011 | 38 |
| 25. Haapavesi Ilmari  | 1000012023 | 39 |

|                        |                 |    |
|------------------------|-----------------|----|
| 26. Haapavesi Koskela  | 1000012092      | 40 |
| 27. Haapavesi Viertola | 1000012100      | 41 |
| TENTATIIVIKOHTTEET     |                 |    |
| 28. Haapavesi Herrala  | uusi 1000013413 | 42 |
| Negatiiviluettelo      |                 | 44 |
| Dialuettelo            |                 | 44 |
| Kuvataulut             |                 | 45 |
| Peruskarttaotteet      |                 | 49 |

*2018 Haapavesi uudet kohteet Haapavesi Herrala*

## Johdanto

Haapaveden kunnassa inventoitiin esihistoriallisia muinaisjäänöksiä kaavoituksen ja muuttuvan maankäytön takia. Kunnassa on inventoitu aiemmin vuonna 1990 mutta ajantasaiset muinaisjäänösrajaukset puuttuivat. Inventoinnin tavoitteena oli selvittää tunnettujen muinaisjäänösten nykykunto, säilyneisyys ja arvio niiden laajuudesta sekä etsiä ennestään tuntemattomia muinaisjäänöksiä, painopisteenä muuttuvan maankäytön alueet. Inventoinnin suoritti FM Johanna Seppä. Kenttätyöaika oli viisi työpäivää 22.-26.9.2008.

Inventointi koski vain pientä osaa Haapaveden kunnasta. Tarkastettavat alueet olivat Haapaveden keskustan osayleiskaava-alue, Mieluskylän osayleiskaava-alue ja Huiska-Länsi –asemakaava-alue. Alueet on merkitty karttoihin sivuilla 11 – 12.

Helsingissä 23.1.2009



FM Johanna Seppä

## Tutkimushistoria

Haapavedellä on tehty yksittäisiä muinaisjäänösten tarkastuksia 1970-luvulla. Nyt tutkittaviin alueisiin liittyvät Anja Sarvaksen tekemät tarkastukset 1973 keskusta-alueella, jolloin jo todettiin monien kohteiden tuhoutuneen. Petri Halinen suoritti kunnan perusinventoinnin vuonna 1990, jolloin löytyi useita uusia ennestään tuntemattomia kohteita. Kohteiden pintalöytöalueista on laadittu yleiskartat, jotka olivat erittäin hyödyllisiä tätä osainventointia suoritettaessa.

Kaivaustutkimukset ovat olleet vähäisiä. Leena Engblom tutki Mieluskylässä maantien parantamisen takia Ahon ja Keskihon kivikautisia asuinpaikkoja vuonna 1989. Asuinpaikkalöydöt olivat sekoittuneet peltokerrokseen, eikä säilyneitä kulttuurikerroksia ollut jäljellä. Vuonna 2002. Oulun yliopisto suoritti yhdessä Haapaveden kansalaisopiston kanssa koekaivauksen Ivon kivikautisella asuinpaikalla. Asuinpaikan runsaslöytöisintä länsiosaa tutkittiin koekuopittamalla. Ivon asuinpaikan on todettu olevan säilynyt metsämaassa voimalan itäpuolella. Keskustassa sijaitsevaa Anders Löfgrenin kaakeli- ja savipajan paikkaa tutkittiin vuonna 2005 (Mika Sarkkinen, Pohjois-Pohjanmaan museo). Varsinaisia pajarakenteita ei ollut enää jäljellä. Alue on nykyisin rakennettua.

Pohjois-Pohjanmaan liitto on julkaissut luettelon Pohjois-Pohjanmaan kiinteistä muinaisjäänöksistä vuonna 1996. Osa 2 (Nivalan-Haapajärven seutukunta ja Ylivieskan seutukunta) sisältää kuvaukset Haapaveden muinaisjäänöksistä.



## Vesistöhistoria

Tiedot vesistöhistoriasta on koottu teoksista Suur-Pyhäjoen historia ja Pohjois-Pohjanmaan kiinteät muinaisjäännökset, katsaus alueen esihistoriaan ja muinaisjäännöksiin (s. 7 – 8) sekä Petri Halisen inventointikertomuksen tiedoista.

Tärkeimpänä ajankohtana voidaan pitää aikaa, jolloin jääkauden jälkeen kohoava meren rannikko oli Haapaveden kohdalla. Tämä tapahtui noin vuonna 6000 eKr, jolloin Kala- ja Pyhäjokilaaksojen perukoita erotti luoteeseen pistävä laaja niemi. Niemi ulottui Haapaveden keskustan eteläpuolelle ja niemen pohjoispuolella oli suuri saari. Veden korkeuden ollessa 90 – 95 m nykyisen merenpinnan yläpuolella Pyhäjokilaakso muodosti pitkän ja kapean vuonomaisen lahden. Muinaisen lahden rannat erottuvat jokilaakson reunoilla törminä. Suurin osa Haapaveden kiviakautisista asuinpaikoista sijaitsee näiden törmien paikkeilla, usein ympäristöstään erottuvissa kohdissa, kuten kapeikoissa tai niemekkeissä. Alavammita paikoilta, läheltä nykyistä jokea ei ole löytynyt asuinpaikkoja, todennäköisesti tulvavedet ovat huuhtoneet merkit niistä näkymättömiin. Ainoa radiohiilimenetelmällä ajoitettu asuinpaikka on Ivon asuinpaikka, jolta löytyneet luut on voitu ajoittaa noin vuoteen 5666 eKr (7666 BP). Ajoitus sopii hyvin yhteen asuinpaikan korkeuden kanssa. Haapajärven nykyinen korkeus on 87,6 m mpy, joten se on jäänyt yhä kauemmas merenrannasta hyvin pian kyseisen asutusvaiheen jälkeen. Kuten edellä todettiin, kiviakautiset asuinpaikat näyttävät sijaitsevan joen ranta korkeammalla ja voisi olettaa, että ne liittyvät nimenomaan muinaiseen mereen eivätkä joen myöhempisiin vaiheisiin.

Joen ranta-alueet on muokattu viljelykseen ja järven pohjoisrannan peittää nykyinen Haapaveden keskusta. Kaikki aiemmat löydöt ovat peräisin muokatusta peltomaasta pintalöytöinä. Tämä johtuu sekä maastosta että tutkimuksen suuntautumisesta näille alueille. Alueella ei ole juurikaan muokkaamiselta säilynyttä ”luonnontilaista” maastoa, josta voisi löytää hyvin säilyneitä esihistoriallisia kulttuurikerroksia. Ahon asuinpaikan kaivaukset paljastivat pellossa sijaitsevan asuinpaikan kulttuurikerrosten sekoittuneen pellon kyntökerrokseen.

## Inventointialueet

Haapaveden keskustan osayleiskaava-alue:

Yleiskaava-alue käsittää mm. Haapaveden keskusta-alueen rajautuen Haapakoskientien risteyksestä Rainkalliolle-Sulkamäelle-Keisarintielle ja sieltä Turvetien, Kärsämäentien, Oulaistentien; Partaperäntien ja Haapakoskientien rajaamina sekä Ryyppymäen alueen. Alue sijoittuu Haapajärven ympäristöön ja on joko rakennettua taajamaa tai viljeltyä peltoa. Alue sisältää Huiska-Länsi asemakaava-alueen. Keskustan kaava-alueelle sijoittuu 11 kiinteää muinaisjäännöstä ja 8 irtolöytöpaikkaa. Osa kohteista on jo todettu tuhoutuneiksi. Kohteet ovat:

Haapavesi Niemi  
 Haapavesi Kivelänmäki  
 Haapavesi Koivuaho  
 Haapavesi Mustikkalahti NW  
 Haapavesi Lepistö

Haapavesi Ivo  
 Haapavesi Heikkola  
 Haapavesi Sakarila  
 Haapavesi Lehtikangas  
 Haapavesi Männistö (tuhoutunut)  
 Haapavesi Tähtelä-Alikäytävä (tuhoutunut)  
 Haapavesi Mäkelä  
 Haapavesi Alamaa  
 Haapavesi Rytkyranta  
 Haapavesi Laaksola  
 Haapavesi Martinmäki  
 Haapavesi Rauma  
 Haapavesi Ilmari  
 Haapavesi Koskela

#### Huiska-Länsi asemakaava-alue:

Huiska-Länsi asemakaava-alue on osa Huiska-Ryppymäen asemakaava-alueesta. Se sijoittuu Haapaveden kaupungin keskustaaajaman eteläpuolelle, järven ja Oulaistentien ja Nivalantien rajamaan kulmaan. Osa-alueen koko on 46 ha. Alueella on asutusta, joka keskittyy järven rantaan. Muu alue on peltoa ja metsää. Maasto nousee etelään päin mennessä. Asemakaava-alueelta ei tunnettu muinaisjäänöksiä.

#### Mieluskylän osayleiskaava-alue:

Haapaveden Mieluskylä sijaitsee noin 10 kilometriä Haapaveden keskustasta Oulaisten suuntaan, maanteiden 786 ja 7980 ja Pyhäjoen varrella. Pyhäjoki virtaa kylän läpi kaakosta koilliseen. Yleiskaava-alue käsittää Mieluskylän kylän sekä Pyhäjokivarren Lylyojalta Haapaveden kaupungin rajalle. Osayleiskaava-alue on noin 8,5 km pitkä ja 1,5 km leveä. Suurin osa alueesta on peltoa. Muu osa on metsää, vesialuetta ja pihapiirejä. Alueelta tunnetaan neljä kiinteää muinaisjäänöstä ja neljä irtolöytöpaikkaa. Osa kohteista on jo todettu tuhoutuneiksi. Kohteet ovat:

Haapavesi Aho  
 Haapavesi Mieluskoski  
 Haapavesi Keskiaho (tuhotunut)  
 Haapavesi Ketola  
 Haapavesi Haara  
 Haapavesi Laukkala  
 Haapavesi Petäjikkö  
 Haapavesi Viertola

## Inventoinnin menetelmiä

Haapaveden muinaisjäännöstiedot perustuivat 1990-luvun tilanteeseen, joten tämän inventoinnin tarkoituksena oli päivittää tiedot ja etenkin saada pistemäisenä talletettu sijaintitieto laajennettua aluemaiseen muotoon. Tiedon tarkoituksena on helpottaa muinaisjäännösten suojelua, esimerkiksi arviointia tarvitseeko paikkaa tutkia jonkin rakennushankkeen takia.

Muinaisjäännös tarkastettiin maastossa ja pyrittiin tekemään havaintoja kohteen laajuudesta ja säilyneisyydestä. Tarkastuksessa kävi pian ilmi, että syyskuun loppuun ajoittuva kenttätöön ajankohta oli huono, koska kaikki pellot olivat kyntämättömiä ja heinällä. Ennestään tunnettujen asuinpaikkojen laajuutta ei voitu varmistaa pintalöytöjä kartoittamalla, kuten vuonna 1990 oli tehty. Tarkoituksena oli ollut GPS-laitetta avuksi käyttäen määritellä pintalöytöalueiden rajat tarkemmin. Suurin osa tässä kertomuksessa esitetyistä rajauksista perustuu täysin aikaisempiin havaintoihin. Umpinaisessa pellossa löytöjen levinnän tai kulttuurikerrosten säilymisen määrittely vaatisi laajempaa koekuopitusta kuin inventoinnin aikana oli mahdollista. Pelloissa sijaitsevat kohteet tarkastettiin hyvin lyhyesti ja lähinnä havainnoitiin maaston muutoksia paikalla. Vanhoista kohteista saatiin hyvin vähän uutta tietoa. Tarkastetut alueet on merkitty karttoihin sivuilla 11 – 14.

Vanhojen kohteiden tarkastamisen lisäksi etsittiin uusia ennestään tuntemattomia muinaisjäännöksiä, jotka ovat ehkä jääneet havaitsematta edellisessä inventoinnissa. Koska peltopaikoilla ei ollut mahdollista tehdä pintahavaintoja, voitiin keskittyä peltojen ulkopuolisiin ja mahdollisesti paremmin säilyneisiin kohtiin maastossa. Kartan perusteella paikallistettiin kohtia muinaisrantatörmästä, jotka sijaitsivat metsämaassa. Näillä kohdin kaivettiin pieniä lapionpistoja tai pintapoimittiin äestettyä metsänpohjaa.

## Inventoinnin tulokset

Inventoinnissa saatiin rajaukset kaikille kohteille, jotka on määritelty Museoviraston muinaisjäännösrekisterissä suojeluluokkaan 2. Rajaukset perustuvat pääosin aikaisempiin kartoituksiin eikä muinaisjäännösten sijaintitietoihin tullut suuria muutoksia. Kohteiden rajaukset on merkitty kunkin kohteen peruskarttaotteeseen ja on toimitettu tilaajalle myös sähköisessä muodossa. Koska kohteet sijaitsevat pellossa ja ovat ainakin pintaosiltaan tuhoutuneet, suositellaan niiden jatkotutkimuksiksi tarvittaessa koekuopitusta. Inventoinnin havaintojen perusteella ei voida muuttaa kohteiden suojeluluokitusta. Inventointihavainnot kustakin kohteesta esitellään kohdekuvauksen yhteydessä.

Haapaveden keskustan osayleiskaava-alue:

Tunnetuille kohteille määritettiin rajaukset. Alue on lähes kokonaan muokattua ja monet muinaisjäännökset ovat jo tuhoutuneet. Varmoja uusia havaintoja muinaisjäännöksistä ei todettu. Alarannan peltoalueelta Herralan tilan maalta saatiin ilmoitus liedenpohjista, jotka ovat löytyneet pellon kyntökerroksen alta. Paikalta on myös historiallisen ajan löytöjä, kuten liitupiipun pesä. Pintapoiminnassa ei kuitenkaan näkynyt mitään muita löytöjä hiekkaisessa peltomaassa, joten kohteen tarkempaa ajoitusta tai lajia ei pystytty

määrittelemään. Kohde on luokiteltu toistaiseksi tentatiivikohteeksi, mahdolliseksi muinaisjäännökseksi (Herrala), jonka ajoitus on todennäköisesti historiallinen.

Vattukylän, Mustikkamäen ja Sulkakylän laajat peltoaukeat jäivät hyvin heikosti tarkastetuiksi, koska pintapoiminta ei ollut mahdollista.

Huiska-Länsi asemakaava-alue:

Pienellä kaava-alueella keskityttiin koekuopittamaan metsäalueita. Kesantopelto maanteiden risteyksen luoteispuolella jää puistoalueeksi ja kaavaehdotuksen mukaan rakentaminen sijoittuu hiekkaisempaan metsämaastoon alueen länsiosaan. Länsireunan pelloilla erottuikin loivia rantaterasseja ja maaperä oli hiekkainen, mutta heinikon joukosta ei havaittu mitään löytöjä. Metsäalueella peltojen välissä kaivettiin koepistoja kuten myös ylempänä Ryyppymäen pohjoisrinteellä tienristeyksen lounaispuolella. Koepistoista ei löytynyt mitään.

Huiska-Länsi asemakaava-alueelta ei löytynyt ennestään tuntemattomia muinaisjäänöksiä.

Mieluskylän osayleiskaava-alue:

Tunnetuille kohteille määritettiin rajaukset. Ainoastaan kohteessa Mieluskoski (71010082) rajausta laajennettiin, koska pintalöytöjä havaittiin myös aikaisempien löytöalueiden väliltä. Kapea kaava-alue jokilaaksossa on suurimmaksi osaksi alavaa rantapeltoa eikä 90 – 95 m mpy muinaisrantatörmä erotu yhtä selvästi kuin idempänä laaksossa. Laakso laajenee kunnan länsirajalla tasaiseksi muinaisjokisuuksi. Myöskään Mieluskosken kaava-alueella ei ollut avointa peltoa pintapoimittavaksi. Ympäristöstään kohoavia kumpareita, kuten Verkkosenkangas ja Juustosaarenkangas tarkastettiin.

Mieluskylässä tarkastettiin yksi Pohjois-Pohjanmaan museoon saapunut yleisöilmoitus mahdollisista ryssänuuneista, joiden sijaintipaikaksi arveltiin Kiviojan talosta 100 metriä luoteeseen sijaitseva metsäsaareke. Oppaan, Outi Huurteen kanssa käytiin katsomassa paikkaa, mutta metsikköön oli kasattu suuria kivenlohkareita ja maakasoja. Mitään uuneiksi tulkittavia rakenteita ei ainakaan enää ollut näkyvissä. Opas ei ollut aivan varma sijaintipaikasta, sillä varsinaista ilmoittajaa ei tavoitettu.

Mieluskylän kaava-alueelta ei löytynyt ennestään tuntemattomia muinaisjäänöksiä.



## INVENTOINTIKOHTTEET

| inv. nro | mj-rek nro | laji                    | ajoitus         | kohteen nimi       | löydöt   | peruskartta       |
|----------|------------|-------------------------|-----------------|--------------------|--|-------------------|
| 1.       | 71010018   | asuinpaikat             | kivikautinen    | Niemi              | KM 3169:1, KM 26181  | 243308 Haapavesi  |
| 2.       | 71010031   | asuinpaikat             | kivikautinen    | Aho                | KM 4280:3, KM 13586:1-8, KM 13587:1-14, KM 13588, KM 24838:1-106, KM 26212:1-9, HKM 722, HKM 901 | 243305 Mieluskylä |
| 3.       | 71010057   | asuinpaikat             | kivikautinen    | Kivelänmäki        | KM 26178:1-3   | 243308 Haapavesi  |
| 4.       | 71010058   | asuinpaikat             | kivikautinen    | Koivuaho           | KM 26179:1-2   | 243308 Haapavesi  |
| 5.       | 71010059   | asuinpaikat             | kivikautinen    | Mustikkalahti NW   | KM 26180:1-3, Haapaveden museo 1825  | 243308 Haapavesi  |
| 6.       | 71010060   | asuinpaikat             | kivikautinen    | Lepistö            | KM 26182:1-3   | 243308 Haapavesi  |
| 7.       | 71010061   | asuinpaikat             | kivikautinen    | Ivo                | KM 26183:1-12, KM 33761  | 243308 Haapavesi  |
| 8.       | 71010062   | asuinpaikat             | kivikautinen    | Heikkola           | KM 26184:1-2   | 243308 Haapavesi  |
| 9.       | 71010070   | asuinpaikat             | kivikautinen    | Sakarila           | KM 26198:1-2   | 243308 Haapavesi  |
| 10.      | 71010071   | asuinpaikat             | kivikautinen    | Lehtikangas        | KM 26199:1   | 243308 Haapavesi  |
| 11.      | 71010082   | asuinpaikat             | kivikautinen    | Mieluskoski        | KM 26211:1-8   | 243305 Mieluskylä |
| 12.      | 71010083   | asuinpaikat             | kivikautinen    | Keskiaho           | KM 24838:1-106, KM 26213:1-5   | 243305 Mieluskylä |
| 13.      | 71010084   | asuinpaikat             | kivikautinen    | Ketola             | KM 24832:1-4, KM 26214:1-5   | 243305 Mieluskylä |
| 14.      | 1000006123 | työ- ja valmistuspaikat | historiallinen  | Männistö           |  | 243308 Haapavesi  |
| 15.      | 1000010963 | asuinpaikat             | kivikautinen    | Tähtelä-Alikäytävä | KM 15805, 15806, 16130   | 243308 Haapavesi  |
| 16.      | 1000011983 | löytöpaikat             | kivikautinen    | Mäkelä             | KM 1821  | 243308 Haapavesi  |
| 17.      | 1000011991 | löytöpaikat             | kivikautinen    | Haara              | KM 3540:7  | 243305 Mieluskylä |
| 18.      | 1000011992 | löytöpaikat             | kivikautinen    | Laukkala           | KM 215, 5218:30-31   | 243306 Annonen    |
| 19.      | 1000011993 | löytöpaikat             | kivikautinen    | Petäjikkö          | KM 5218:32   | 243306 Annonen    |
| 20.      | 1000011996 | löytöpaikat             | kivikautinen    | Alamaa             | KM 6295, 10718, 26177:1-2  | 243308 Haapavesi  |
| 21.      | 1000011998 | löytöpaikat             | kivikautinen    | Rytkyranta         | KM 13584   | 243308 Haapavesi  |
| 22.      | 1000011999 | löytöpaikat             | kivikautinen    | Laaksola           | KM 14250   | 243308 Haapavesi  |
| 23.      | 1000012004 | löytöpaikat             | kivikautinen    | Martinmäki         | Keski-Pohjanmaan kansak. kok. nro 63, HKM 1404   | 243308 Haapavesi  |
| 24.      | 1000012011 | löytöpaikat             | kivikautinen    | Rauma              | Haapaveden kansanop., kourutaltoa  | 243308 Haapavesi  |
| 25.      | 1000012023 | löytöpaikat             | kivikautinen    | Ilmari             | KM 26200:1   | 243308 Haapavesi  |
| 26.      | 1000012092 | löytöpaikat             | kivikautinen    | Koskela            | KM 13589, yksityiskokoelma kiviase, yksityiskokoelma reikäkivi                                   | 243308 Haapavesi  |
| 27.      | 1000012100 | löytöpaikat             | kivikautinen    | Viertola           | KM 35629   | 243305 Mieluskylä |
| 28.      | 1000013413 | löytöpaikat             | historiallinen? | Herrala            | ei   | 243308 Haapavesi  |



## Haapavesi arkeologinen osainventointi Johanna Seppä 2008

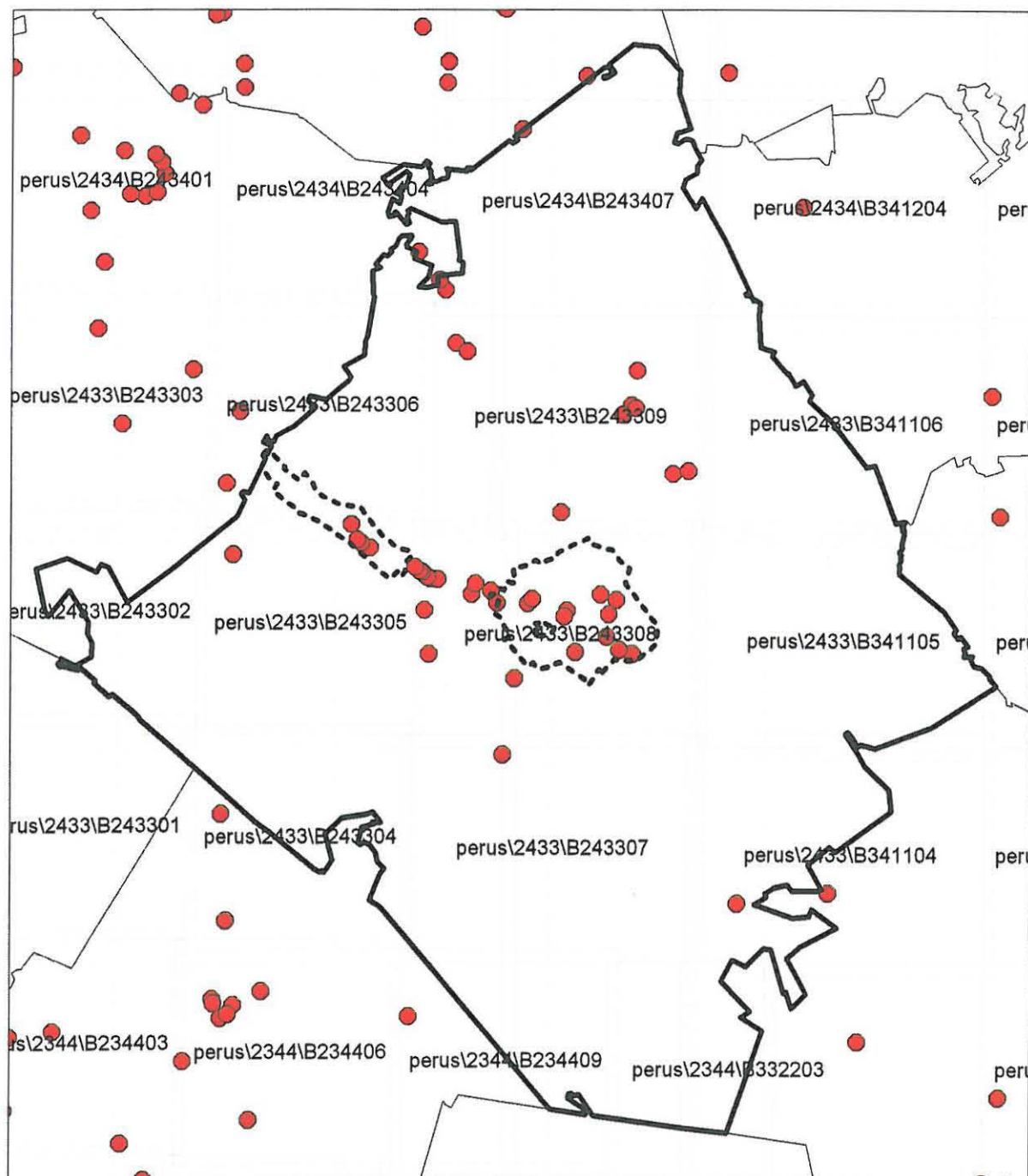
Yleiskartta 1:500 000  
Haapaveden sijainti





## Haapavesi arkeologinen osainventointi Johanna Seppä 2008

Yleiskartta  
Peruskarttalehtijako, kaava-alueiden sijoittuminen ja  
muinajäännökset



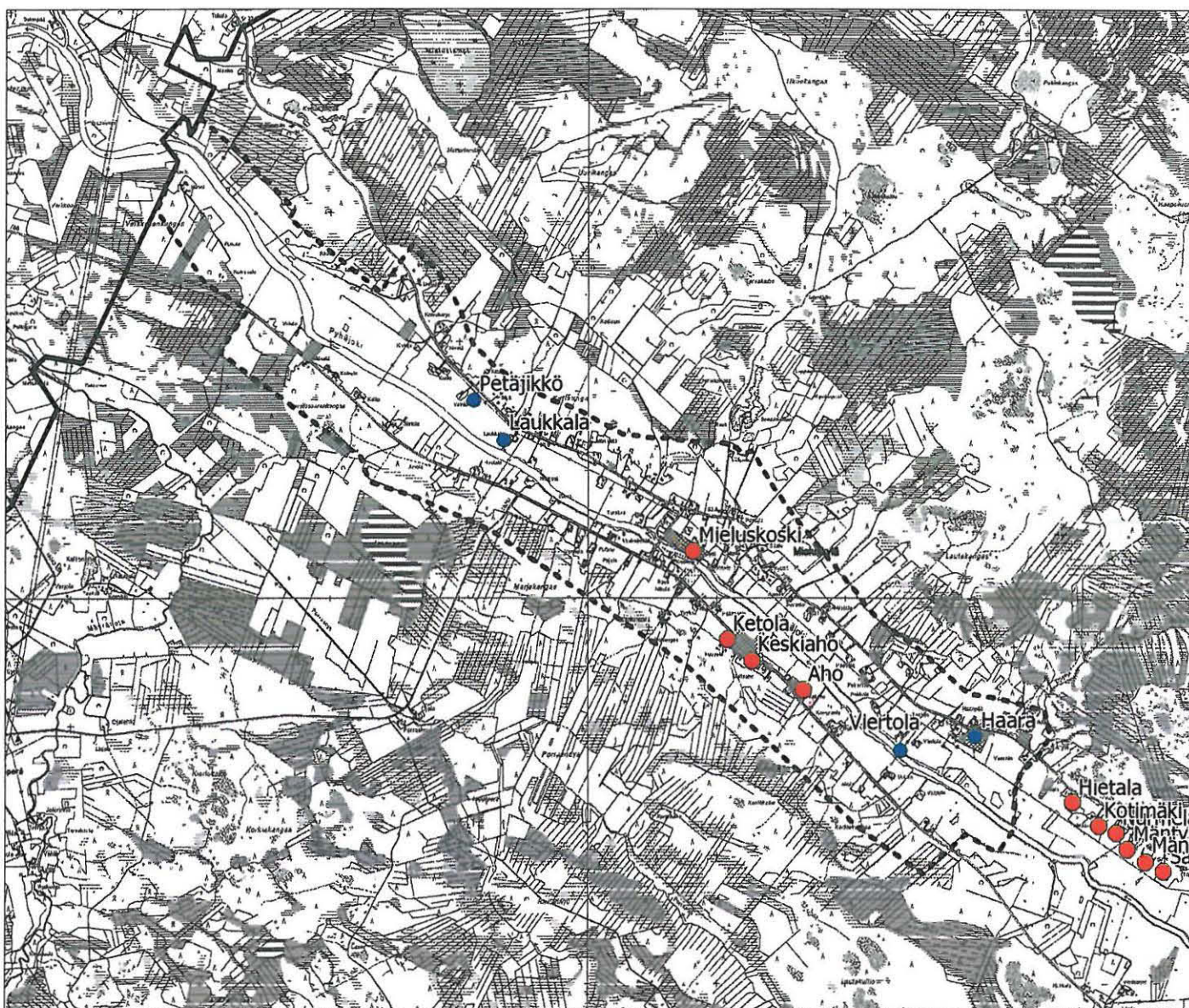


## Haapaveden arkeologinen osainventointi Johanna Seppä 2008

Yleiskartta 1:50 000

Mieluskylän osayleiskaava-alue

Tarkastetut alueet ja muinaisjäännökset



Taustakartta (c) Maanmittauslaitos 2008, aineiston kopiointi ilman Maanmittauslaitoksen lupaa on kielletty

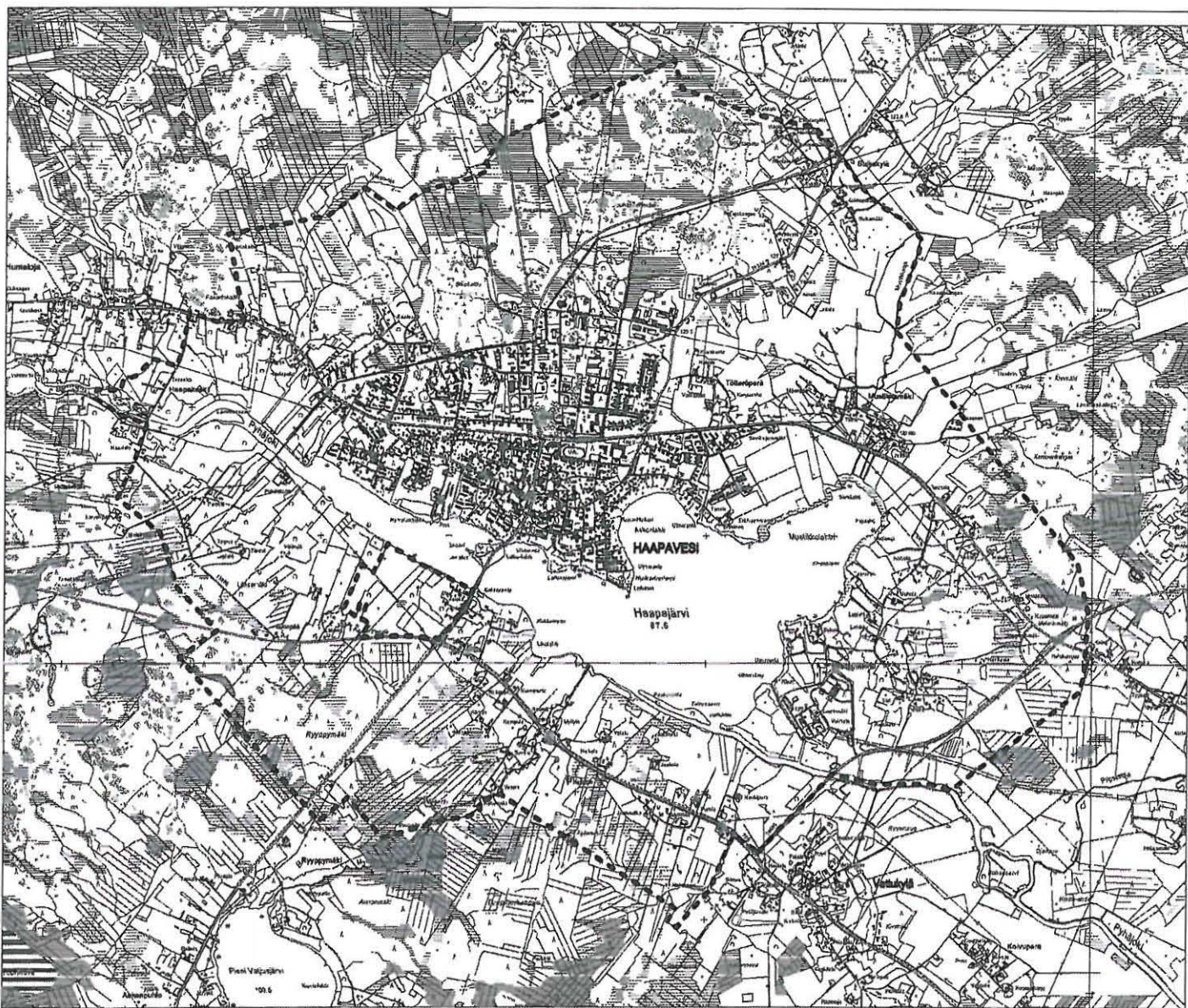


## Haapaveden arkeologinen osainventointi Johanna Seppä 2008

Yleiskartta 1:50 000

Keskustan osayleiskaava-alue

Huiska-Länsi asemakaava-alue



Taustakartta (c) Maanmittauslaitos, aineiston kopiointi ilman Maanmittauslaitoksen lupaa on kielletty



## Haapavesi arkeologinen osainventointi Johanna Seppä 2008

Yleiskartta 1:30 000

Keskustan osayleiskaava-alue, länsiosia

Tarkastetut alueet ja muinaisjäännökset



Taustakartta (c) Maanmittauslaitos 2008  
aineiston kopiointi ilman Maanmittauslaitoksen lupaa on kielletty



## Haapavesi arkeologinen osainventointi Johanna Seppä 2008

Yleiskartta 1:30 000

Keskustan osayleiskaava-alue, itäosa

Tarkastetut alueet ja muinaisjäännökset



Taustakartta (c) Maanmittauslaitos 2008  
aineiston kopiointi ilman Maanmittauslaitoksen lupaa on kielletty

**KIINTEÄT MUINAISJÄÄNNÖKSET****1. Niemi 71010018****PERUSTIEDOT**

|                      |   |
|----------------------|---|
| Mj-tyyppi            | asuinpaikat                               |
| Ajoitus              | kivikautinen                              |
| Rauhoitusluokka      | 2   |
| Lukumäärä            | 1   |
| Peruskartta          | 243308 Haapavesi                          |
| Yhtenäiskoordinaatit | p= 7115171, i= 3422598, z= 87,60 m mpy    |
| Koordinaattiselite   | keskikoordinaatti                         |
| Maastomerkintä       | ei  |
| Pinta-ala            | 10x50 m, pintalöydöt                      |
| Rajaustarkkuus       | suuntaa antava, arkistotieto              |
| Etäisyystieto        | Haapaveden kirkosta noin 2 km itäkaakkoon |

**OMISTAJATIEDOT**

|                    |                          |
|--------------------|--------------------------|
| Alue/rekisterikylä | Haapajärvi               |
| Tila               | 71-402-14-47 Pajula      |
| Lisätietoja        | maanomistajaa ei tavattu |

**ARKISTOTIEDOT**

|                                   |   |
|-----------------------------------|---|
| Aikaisemmat tutkimukset ja löydöt | Inventointi Petri Halinen 1990, nro 18<br>KM 3169:1, KM 26181 |
|-----------------------------------|---|

**INVENTOINTI**

|              |  |
|--------------|--|
| Aika         | Johanna Seppä 25.9.2008                  |
| Löydöt       | ei                                       |
| Karttaotteet | pk 243308 1:20 000 s. 52, 1:10 000 s. 57 |
| Kuvat        | -  |

**TUTKIMUSKERTOMUS****Sijainti ja maasto**

Kohde sijaitsee Haapajärven itärannalla, turvevoimalasta 700 metriä pohjoisluoteeseen. Inventoinnin yhteydessä vuonna 1990 paikalta löydettiin aivan vesirajasta kvartsi-iskoksia. Aiemmin alueelta on löytynyt kourutaltoa. Alueelle on rakennettu teitä ja vapaa-ajan asuntoja puutarhoineen, jolloin osa asuinpaikasta on ilmeisesti tuhoutunut. Maasto on loivasti länsilounaaseen laskevaa rinnettä, josta noin 50 metriä ylöspäin on havaittavissa rantaterassin reuna. Löytöpaikan maaperä on kivistä hiekkaa.

**Kohteen kuvaus**

Tutkimushistoria: Vuoden 1990 inventoinnissa löydöt olivat peräisin vesirajasta. Rannalle tehdyistä koekuopista ei löytynyt mitään muinaisjäännökseen viittaavaa. Todennäköisesti suurin osa asuinpaikasta on sortunut veteen. Kourutaltan löytöpaikkaa ei ole saatu paikallistettua.

Tarkastus: Alue on rakennettua. Mökkien pihapiirejä ei tarkastettu. Vesirajaa kohteen eteläpuolisella uimarannalla ja rantaterassin päällystä heinäpelloilla tarkastettiin. Näkyvyys oli kasvipeitteen takia huono. Kohteesta ei saatu mitään uusia havaintoja eikä muinaisjäännöksen rajausta voitu pintahavaintojen puutteessa varmistaa. Rajausta perustuu vuoden 1990 inventoinnin pintalöytöihin. Muinaisjäännöksen laajuus tulee tarvittaessa varmistaa koekuopituksella. Niemen asuinpaikka vaikuttaa lähes kokonaan tuhoutuneelta rannan sortumisen ja rakentamisen takia.



## 2. Aho 71010031

### PERUSTIEDOT

|                      |  |
|----------------------|--|
| Mj-tyyppi            | asuinpaikat                                |
| Ajoitus              | kivikautinen                               |
| Rauhoitusluokka      | 2  |
| Lukumäärä            | 1  |
| Peruskartta          | 243305 Mieluskylä                          |
| Yhtenäiskoordinaatit | p= 7119281, i= 3411669, z= 88 m mpy        |
| Koordinaattiselite   | keskikoordinaatti                          |
| Maastomerkintä       | ei   |
| Pinta-ala            | 280x60 m, pintalöydöt                      |
| Rajaustarkkuus       | suuntaa antava, arkistotieto               |
| Etäisyystieto        | Haapaveden kirkosta 9,5 km länsiluoteeseen |

### OMISTAJATIEDOT

|                    |   |
|--------------------|---|
| Alue/rekisterikylä | Mieluskoski                                     |
| Tila               | 71-403-23-43 Matinaho<br>71-403-23-21 Jokipuhto |
| Lisätietoja        | maanomistajaa ei tavattu                        |

### ARKISTOTIEDOT

|                         |   |
|-------------------------|---|
| Aikaisemmat tutkimukset | Tarkastus Matti Huurre, 1950-luku<br>Kaivaus Leena Engblom 1989<br>Inventointi Petri Halinen 1990, nro 31, 42, 43 |
| ja löydöt               | KM 4280:3, KM 13586:1-8, KM 13587:1-14, KM 13588, KM 24838:1-106, KM 26212:1-9, HKM 722, HKM 901                  |

### INVENTOINTI

|              |                                       |
|--------------|---------------------------------------|
| Aika         | Johanna Seppä 24.9.2008               |
| Löydöt       | ei                                    |
| Karttaotteet | pk 243305 1:20 000 s. 49, 1:10 000 54 |
| Kuvat        | F145711:1-2, D61255                   |

### TUTKIMUSKERTOMUS

#### **Sijainti ja maasto**

Kohde sijaitsee Pyhäjoen lounaisrannalla kohti jokea loivasti viettävällä rinteellä, noin 180 m rannasta ja Mieluskosken yli menevältä sillalta 1,6 km kaakkoon. Alue on hiekkapohjaista viljelysmaata maantien 786 ja joen välissä, tien pohjoispuolella. Löytöaluetta jakaa Väliahon talo pihoineen.

#### **Kohteen kuvaus**

Tutkimushistoria: Aikaisempien tutkimusten, koekuopituksen ja pintahavaintojen mukaan asuinpaikan runsain osa on Väliahon talon länsipuolisessa pellossa. Tien rakennustyöt ovat tuhonneet asuinpaikkaa, mutta asuinpaikkaa on ilmeisesti säilynyt pintaosiltaan sekoittuneena peltomaassa. Koko laajuutta ei ole määritetty.

Tarkastus: Alueen todettiin säilyneen entisellään. Talon länsipuolista heinäpeltoa pintapoimittiin. Näkyvyys oli kasvipeitteen takia huono. Kohteesta ei saatu mitään uusia havaintoja eikä muinaisjäänneksen rajausta voitu pintahavaintojen puutteessa varmistaa. Rajausta perustuu vuoden 1990 inventoinnin pintalöytöihin. Muinaisjäänneksen laajuus tulee tarvittaessa varmistaa koekuopituksella.

Kohde tunnetaan myös nimillä Haapavesi Koski ja Haapavesi Jokimäki.

### 3. Kivelänmäki 71010057

#### PERUSTIEDOT

|                      |  |
|----------------------|--|
| Mj-tyyppi            | asuinpaikat                              |
| Ajoitus              | kivikautinen                             |
| Rauhoitusluokka      | 2  |
| Lukumäärä            | 1  |
| Peruskartta          | 243308 Haapavesi                         |
| Yhtenäiskoordinaatit | p= 7116871, i= 3423058, z= 95 m mpy      |
| Koordinaattiselite   | keskikoordinaatti                        |
| Maastomerkitä        | ei                                       |
| Pinta-ala            | 30x30 m, pintalöydöt                     |
| Rajaustarkkuus       | suuntaa antava, arkistotieto             |
| Etäisyystieto        | Haapaveden kirkosta 2,5 km itäkoilliseen |

#### OMISTAJATIEDOT

|                    |                          |
|--------------------|--------------------------|
| Alue/rekisterikylä | Haapajärvi               |
| Tila               | 71-402-104-3 Vahe        |
| Lisätietoja        | maanomistajaa ei tavattu |

#### ARKISTOTIEDOT

|                                   |  |
|-----------------------------------|--|
| Aikaisemmat tutkimukset ja löydöt | Inventointi Petri Halinen 1990, nro 57<br>KM 26178:1-3 |
|-----------------------------------|--|

#### INVENTOINTI

|              |                                      |
|--------------|--------------------------------------|
| Aika         | Johanna Seppä 23.9.2008              |
| Löydöt       | ei                                   |
| Karttaotteet | pk 243308 1:20 000 s. 52, 1:10 00056 |
| Kuvat        | -                                    |

#### TUTKIMUSKERTOMUS

##### **Sijainti ja maasto**

Asuinpaikka sijaitsee Tialan tilan päärakennuksesta 100 metriä etelälounaaseen, Haapajärven Mustikkalahdesta 0,5 km pohjoiseen. Paikan lounaispuolitse kulkee Haapavesi – Kärsämäki tie. Maasto on lounaaseen laskeva peltorinne. Löydöt ovat peräisin rantaterassin yläpuolelta, noin 30 metriä terassin reunasta voimajohdon lähetyviltä. Maaperä on hiekkaa.

##### **Kohteen kuvaus**

Tutkimushistoria: Kohde löytyi vuoden 1990 inventoinnissa. Pellossa havaittiin vain muutamia kvartseja, ei muuta muinaisjäännökseen viittaavaa. Alue on rakennettua ja rikkonaista.

Tarkastus: Kyseinen pelto oli hevoslaitumena. Kohteesta ei saatu mitään uusia havaintoja eikä muinaisjäännökseen rajausta voitu pintahavaintojen puutteessa varmistaa. Rajausta perustuu vuoden 1990 inventoinnin pintalöytöihin. Muinaisjäännökseen laajuus tulee tarvittaessa varmistaa koekuopituksella. Löydöt ovat vähäiset ja alue on jo pitkälti muokattua.

#### 4. Koivuaho 71010058

##### PERUSTIEDOT

|                      |  |
|----------------------|--|
| Mj-tyyppi            | asuinpaikat                              |
| Ajoitus              | kivikautinen                             |
| Rauhoitusluokka      | 2  |
| Lukumäärä            | 1  |
| Peruskartta          | 243308 Haapavesi                         |
| Yhtenäiskoordinaatit | p= 7117137, i= 3422310, z= 102,50 m mpy  |
| Koordinaattiselite   | keskikoordinaatti                        |
| Maastomerkinä        | ei                                       |
| Pinta-ala            | 40x20 m, pintalöydöt                     |
| Rajaustarkkuus       | suuntaa antava, arkistotieto             |
| Etäisyystieto        | Haapaveden kirkosta noin 2 km koilliseen |

##### OMISTAJATIEDOT

|                    |                          |
|--------------------|--------------------------|
| Alue/rekisterikylä | Haapajärvi               |
| Tila               | 71-402-70-28 Lehto       |
| Lisätietoja        | maanomistajaa ei tavattu |

##### ARKISTOTIEDOT

|                                   |  |
|-----------------------------------|--|
| Aikaisemmat tutkimukset ja löydöt | Inventointi Petri Halinen 1990, nro 58<br>KM 26179:1-2 |
|-----------------------------------|--|

##### INVENTOINTI

|              |  |
|--------------|--|
| Aika         | Johanna Seppä 23.9.2008                  |
| Löydöt       | ei                                       |
| Karttaotteet | pk 243308 1:20 000 s. 52, 1:10 000 s. 56 |
| Kuvat        |  |

##### TUTKIMUSKERTOMUS

###### **Sijainti ja maasto**

Asuinpaikka sijaitsee Tötterönperällä, Mustikkaojan ja Yliojan risteuksen lounaispuolella, noin 1 km Haapajärven rannasta pohjoiseen. Noin 250 metriä paikan eteläpuolella kulkee Haapavesi – Kärsämäki tie. Maasto on niemekemäisesti itäkoilliseen laskevaa peltorinnettä. Maaperä on hienoa hiekkaa.

###### **Kohteen kuvaus**

Tutkimushistoria: Kohde löytyi vuoden 1990 inventoinnissa. Pellon pinnalla havaittiin kvartsiydin ja pii-iskos sekä palaneita kiviä suppealla alueella. Maaperä on muuten kivetön.

Tarkastus: Maasto vastasi aikaisempaa kuvausta. Pelto kasvoi pitkää heinää. Heinän joukosta saattoi erottaa vain hiilien täplittämää hiekkaa. Löytöjä ei havaittu. Kohteesta ei saatu mitään uusia havaintoja eikä muinaisjäännöksen rajausta voitu pintahavaintojen puutteessa varmistaa. Rajaus perustuu vuoden 1990 inventoinnin pintalöytöihin. Muinaisjäännöksen laajuus tulee tarvittaessa varmistaa koekuopituksella.

## 5. Mustikkalahti NW 71010059

### PERUSTIEDOT

|                      |   |
|----------------------|---|
| Mj-tyyppi            | asuinpaikat   |
| Ajoitus              | kivikautinen  |
| Rauhoitusluokka      | 2   |
| Lukumäärä            | 1   |
| Peruskartta          | 243308 Haapavesi  |
| Yhtenäiskoordinaatit | p= 7116224, i= 3422702, z= 87,5 m mpy                                       |
| Koordinaattiselite   | läntinen löytöalue, keskikoordinaatti                                       |
| Maastomerkinä        | ei  |
| Pinta-ala            | kaksi erillistä pienialaista löytökeskittymää 200 m etäisyydellä toisistaan |
| Rajaustarkkuus       | suuntaa antava, arkistotieto  |
| Etäisyystieto        | Haapaveden kirkosta noin 2 km itään   |

### OMISTAJATIEDOT

|                    |   |
|--------------------|---|
| Alue/rekisterikylä | Haapajärvi                                  |
| Tila               | 71-42-27-74 Niemi<br>71-402-268-0 Kivitasku |
| Lisätietoja        | maanomistajaa ei tavattu                    |

### ARKISTOTIEDOT

|                                   |   |
|-----------------------------------|---|
| Aikaisemmat tutkimukset ja löydöt | Inventointi Petri Halinen 1990, nro 59<br>KM 26180:1-3, Haapaveden museo 1825 |
|-----------------------------------|---|

### INVENTOINTI

|              |  |
|--------------|--|
| Aika         | Johanna Seppä 23.9.2008                  |
| Löydöt       | ei                                       |
| Karttaotteet | pk 243308 1:20 000 s. 52, 1:10 000 s. 56 |
| Kuvat        | F145708                                  |

### TUTKIMUSKERTOMUS

#### Sijainti ja maasto

Asuinpaikka sijaitsee Haapajärven Mustikkalahden luoteisrannalla. Maasto on melko alavaa ja tasaista peltoa, itään pistävää niemeä. Rannassa on lato ja pieni metsäpalsta, jossa on mökki. Löytöjä on kahdesta erillisestä kohdasta metsäpalstan molemmin puolin. Rantatörmä on jyrkkä, noin kaksi metriä korkea. Maaperä on hiekkaa.

#### Kohteen kuvaus

Tutkimushistoria: Kohde löytyi vuoden 1990 inventoinnissa. Itäinen löytöalue sijaitsee pellossa metsäpalstan itäpuolella, ladon luoteispuolella niemekkeen päältä. Matkaa järveen on 20 metriä. Tältä paikalta löytyi kvartsia. Läntinen löytöalue sijaitsee pellossa metsäpalstan länsipuolella, noin 7 metriä rannasta ja 7 metriä metsän rajasta lounaaseen. Paikalta löytyi liuskekiven kappale.

Tarkastus: Maasto oli pääosin ennallaan, ilmeisesti metsikköön on rakennettu rantamökki. Löydöt ovat pintalöytöjä pellostä, eikä ole selvitetty ovatko löytöalueet erilliset vai olisiko niitä erottavassa metsäkaistaleessa asuinpaikkalöytöjä. Pellot kasvoivat tiheästi heinää. Kohteesta ei saatu mitään uusia havaintoja eikä muinaisjäänneksen rajausta voitu pintahavaintojen puutteessa varmistaa. Rajaus perustuu vuoden 1990 inventoinnin pintalöytöihin. Muinaisjäänneksen laajuus tulee tarvittaessa varmistaa koekuopituksella. Löydöt ovat hyvin vähäiset ja löytöpaikkojen väliselle metsäpalstalle on jo rakennettu mökki.



## 6. Lepistö 71010060

### PERUSTIEDOT

|                      |  |
|----------------------|--|
| Mj-tyyppi            | asuinpaikat                            |
| Ajoitus              | kivikautinen                           |
| Rauhoitusluokka      | 2                                      |
| Lukumäärä            | 1                                      |
| Peruskartta          | 243308 Haapavesi                       |
| Yhtenäiskoordinaatit | p= 7114395, i= 3423782, z= 92,50 m mpy |
| Koordinaattiselite   | keskikoordinaatti                      |
| Maastomerkitä        | ei                                     |
| Pinta-ala            | 30x10 m, pinalöydöt                    |
| Rajaustarkkuus       | suuntaa antava, arkistotieto           |
| Etäisyystieto        | Haapaveden kirkosta 3,5 km itäkaakkoon |

### OMISTAJATIEDOT

|                    |                          |
|--------------------|--------------------------|
| Alue/rekisterikylä | Haapajärvi               |
| Tila               | 71-402-45-40 Lepistö IV  |
| Lisätietoja        | maanomistajaa ei tavattu |

### ARKISTOTIEDOT

|                                   |  |
|-----------------------------------|--|
| Aikaisemmat tutkimukset ja löydöt | Inventointi Petri Halinen 1990, nro 60<br>KM 26182:1-3 |
|-----------------------------------|--|

### INVENTOINTI

|              |  |
|--------------|--|
| Aika         | Johanna Seppä 22.9.2008                  |
| Löydöt       | ei                                       |
| Karttaotteet | pk 243308 1:20 000 s. 52, 1:10 000 s. 57 |
| Kuvat        | -  |

### TUTKIMUSKERTOMUS

#### Sijainti ja maasto

Kohde sijaitsee Pyhäjoen pohjoispuolella, joen rannasta noin 300 m pohjoiseen, Vattukylän-Lehonsaaren välisen tien tuntumassa, aivan sen kaakkoispuolella. Alue on etelään loivasti laskevaa viljelysmaata, jonka maaperä on kivikkoista hiekkaa. Ivon voimalaitos on paikasta noin 900 metriä länteen.

#### Kohteen kuvaus

Tutkimushistoria: Kohde löytyi vuoden 1990 inventoinnissa. Löydöt sijoittuvat tien viereisen peltokumpareen alaosaan, sen kaakkoisrinteelle. Kumpareen poikki rakennettu tie on todennäköisesti vaurioittanut paikalla olevaa kiinteää muinaisjäännettä. Tie on rakennettu ennen muinaisjäänneksen toteamista.

Tarkastus: Peltokumpareen pellot kasvoivat pitkää heinää. Ainoa avoin maa oli tien paikoin korkeissa leikkauksissa. Mitään merkkejä kivikautisesta asutuksesta ei ollut näkyvissä. Kohteesta ei saatu mitään uusia havaintoja eikä muinaisjäänneksen rajausta voitu pintahavaintojen puutteessa varmistaa. Rajaus perustuu vuoden 1990 inventoinnin pinalöytöihin. Muinaisjäänneksen laajuus tulee tarvittaessa varmistaa koekuopituksella.

## 7. Ivo 71010061

### PERUSTIEDOT

|                      |   |
|----------------------|---|
| Mj-tyyppi            | asuinpaikat                               |
| Ajoitus              | kivikautinen                              |
| Rauhoitusluokka      | 2   |
| Lukumäärä            | 1   |
| Peruskartta          | 243308 Haapavesi                          |
| Yhtenäiskoordinaatit | p= 7114563, i= 3423180, z= 95 m mpy       |
| Koordinaattiselite   | keskikoordinaatti                         |
| Maastomerkintä       | ei  |
| Pinta-ala            | 350x100 m, pinta-lyödyt, osin koekuopitus |
| Rajaustarkkuus       | suuntaa antava, arkistotieto              |
| Etäisyystieto        | Haapaveden kirkosta noin 3 km kaakkoon    |

### OMISTAJATIEDOT

|                    |   |
|--------------------|---|
| Alue/rekisterikylä | Haapajärvi  |
| Tila               | 71-402-349-0 Haapaveden voimalaitos<br>71-402-29-141 Riihikoukku<br>71-402-45-17 Rajämäki |
| Lisätietoja        | maanomistajaa ei tavattu  |

### ARKISTOTIEDOT

|                                   |   |
|-----------------------------------|---|
| Aikaisemmat tutkimukset ja löydöt | Inventointi Petri Halinen 1990, nro 61<br>Koekaivaus 2002 Tiia Ikonen, Titta Kallio, Antti Krapu ja Kimmo Kyllönen<br>KM 26183:1-12, KM 33761 |
|-----------------------------------|---|

### INVENTOINTI

|              |  |
|--------------|--|
| Aika         | Johanna Seppä 23.9.2008                  |
| Löydöt       | ei                                       |
| Karttaotteet | pk 243308 1:20 000 s. 52, 1:10 000 s. 57 |
| Kuvat        | -  |

### TUTKIMUSKERTOMUS

#### Sijainti ja maasto

Kohde sijaitsee Pyhäjoen pohjoispuolella, Haapajärvestä itään osittain IVO:n turvevoimalan alueella. Alue on Haapajärven ja Pyhäjoen rajaaman niemekkeen eteläosassa oleva joen suuntainen hiekkapohjainen muinaisranta-terassi. Rinne laskee etelään kohti Pyhäjoen laaksoa. Paikalta on löydetty kvartsi-iskoksia ja -esineitä, alueella on myös palanut kiveä. Maasto on lähinnä peltoa ja kuusimetsää, jota rikkovat rakennukset ja tiet.

#### Kohteen kuvaus

Tutkimushistoria: Kohde löytyi vuoden 1990 inventoinnissa. Pääosa löydöistä löytyi voimalan itäpuolisesta metsästä muinaisranta-terassin (95 m mpy) päältä ja yksittäisiä iskoksia vielä 350 metrin päästä rinteitä itään. Osa asuinpaikasta on tuhoutunut voimalaitosta ja teitä rakennettaessa. Oulun yliopisto suoritti yhdessä Haapaveden kansalaisopiston kanssa koekaivauksen asuinpaikalla 2002. Asuinpaikan runsaslöytöisintä länsiosaa tutkittiin koekuopittamalla noin 100 metrin matkalla. Asuinpaikan laajuutta selvitettiin myös fosforikartoituksella. Koko kuopitetulla alueella oli löytöjä, joten voitiin todeta aikaisemman rajauksen paikkansapitävyys. Tarkemmin rajoja ei ole määritetty. Fosfaattikartoituksen mukaan alueen itäosassa jäljet asutuksesta ovat heikkoja eikä alue näytä olevan yhtenäinen. Kalibroidun radiohiiliajoituksen mukaan asuinpaikan ajoitus on cal BP 7666.

Tarkastus: Alueen todettiin olevan ennallaan. Pelto oli kesannolla ja pusikoitunut. Mitään jälkiä esihistoriallisesta asutuksesta ei metsäisessä maassa ole näkyvissä. Kohteesta ei saatu mitään uusia havaintoja eikä muinaisjäännöksen rajausta voitu pintahavaintojen puutteessa varmistaa. Rajaus perustuu vuoden 1990 inventoinnin pinta-lyötyihin ja vuoden 2002 koekuopitukseen. Asuinpaikka on suhteellisen hyvin rajattu vaikkakaan kaivauskertomuksessa ei ole selkeästi kartalla määritelty löydöllistä aluetta. Koekuopitus ei ulottunut löytöalueen ulkopuolelle. Jatkossa voi olla tarpeen tarkentaa rajausta uudella koekuopituksella.

## 8. Heikkola 71010062

### PERUSTIEDOT

|                      |   |
|----------------------|---|
| Mj-tyyppi            | asuinpaikat   |
| Ajoitus              | kivikautinen  |
| Rauhoitusluokka      | 2   |
| Lukumäärä            | 1   |
| Peruskartta          | 243308 Haapavesi  |
| Yhtenäiskoordinaatit | p= 7114470, i= 3421139, z= 90 – 100 m mpy   |
| Koordinaattiselite   | keskikoordinaatti, eteläinen löytöalue  |
| Maastomerkitä        | ei  |
| Pinta-ala            | kaksi erillistä pienialaista löytöaluetta noin 150 metrin etäisyydellä toisistaan |
| Rajaustarkkuus       | suuntaa antava, arkistotieto  |
| Etäisyystieto        | Haapaveden kirkosta 1,5 km eteläkaakkoon  |

### OMISTAJATIEDOT

|                    |                          |
|--------------------|--------------------------|
| Alue/rekisterikylä | Haapajärvi               |
| Tila               | 71-402-278-8 Ylitalo     |
| Lisätietoja        | maanomistajaa ei tavattu |

### ARKISTOTIEDOT

|                                   |  |
|-----------------------------------|--|
| Aikaisemmat tutkimukset ja löydöt | Inventointi Petri Halinen 1990, nro 62<br>KM 26184:1-2 |
|-----------------------------------|--|

### INVENTOINTI

|              |  |
|--------------|--|
| Aika         | Johanna Seppä 22.9.2008                  |
| Löydöt       | ei                                       |
| Karttaotteet | pk 243308 1:20 000 s. 53, 1:10 000 s. 58 |
| Kuvat        | F145713, D61256                          |

### TUTKIMUSKERTOMUS

#### **Sijainti ja maasto**

Kohde sijaitsee Haapajärven etelärannalla, Myllyojan suusta 300–400 m kaakkoon ja Ylitalon talosta noin 75 metriä länteen (eteläinen löytöalue). Alue on loivasti luoteeseen laskevaa hiekkapohjaista viljelysmaata, jolla erottuu kaksi loivaa peräkkäistä muinaisrantaterassia.

#### **Kohteen kuvaus**

Tutkimushistoria: Kohde löytyi vuoden 1990 inventoinnissa. Peltorinteestä löytyi kvartsiytimet kahdesta erillisestä kohdasta erillisiltä terasseilta. Eteläinen löytökohta (lp 1) sijaitsee pellossa ylemmällä terassilla talon pihapiirin länsilaidalla. pohjoinen löytökohta (lp 2) sijaitsee tästä noin 150 metriä pohjoiseen, alas rantaan pellon kulmauksessa lähellä metsän rajaa.

Tarkastus: Löytöpaikkojen pelto oli heinällä eikä siinä voinut havaita mitään. Muutamia koekuoppia yritettiin kaivaa pohjoisen löytökohdan itäpuoliseen metsään, mutta maaperä siellä oli hyvin kivinen. Mitään ei löytynyt. Kohteesta ei saatu mitään uusia havaintoja eikä muinaisjäännöksen rajausta voitu pintahavaintojen puutteessa varmistaa. Rajausta perustuu vuoden 1990 inventoinnin pintalöytöihin. Muinaisjäännöksen laajuus tulee tarvittaessa varmistaa koekuopituksella. Löydöt ovat toistaiseksi hyvin vähäiset.

## 9. Sakarila 71010070

### PERUSTIEDOT

|                      |   |
|----------------------|---|
| Mj-tyyppi            | asuinpaikat                                   |
| Ajoitus              | kivikautinen                                  |
| Rauhoitusluokka      | 2   |
| Lukumäärä            | 1   |
| Peruskartta          | 243308 Haapavesi                              |
| Yhtenäiskoordinaatit | p= 7116734, i= 3418957, z= 92,5 m mpy         |
| Koordinaattiselite   | keskikoordinaatti                             |
| Maastomerkitä        | ei  |
| Pinta-ala            | 100x50 m                                      |
| Rajaustarkkuus       | suuntaa antava, arkistotieto                  |
| Etäisyystieto        | Haapaveden kirkosta noin 2 km länsiluoteeseen |

### OMISTAJATIEDOT

|                    |                               |
|--------------------|-------------------------------|
| Alue/rekisterikylä | Haapajärvi                    |
| Tila               | 71-402-19-253 Lehtikangas III |
| Lisätietoja        | maanomistajaa ei tavattu      |

### ARKISTOTIEDOT

|                                   |  |
|-----------------------------------|--|
| Aikaisemmat tutkimukset ja löydöt | Inventointi Petri Halinen 1990, nro 70<br>KM 26198:1-2 |
|-----------------------------------|--|

### INVENTOINTI

|              |  |
|--------------|--|
| Aika         | Johanna Seppä 23.9.2008                  |
| Löydöt       | ei                                       |
| Karttaotteet | pk 243308 1:20 000 s. 51, 1:10 000 s. 55 |
| Kuvat        | -  |

### TUTKIMUSKERTOMUS

#### **Sijainti ja maasto**

Kohde sijaitsee Haapajärven länsipäässä Pyhäjoen niskan pohjoisrannalla, noin 500 metriä Haapakosken Lammassaaresta itään, loivasti itään viettävässä rinteessä, osin mäntyvaltaisessa sekametsässä, osin entisellä viljelysmaalla. Maasto on ympäristöstään kohoava metsäkumpare ja löytöpaikan etäisyys joesta on noin 100 metriä. Löytöpaikka on kumpareen poikki rantaan kulkevan ajouran itäpuolella. Maaperä on kivistä hiekkaa.

#### **Kohteen kuvaus**

Tutkimushistoria: Kohde löytyi vuoden 1990 inventoinnissa. Mäenkumpareen itärinteen kahdelta pieneltä peltopalstalta löytyi koekuopituksessa kvartseja ja palaneita kiviä. Löytökohdilla on välimatkaa noin 60 metriä.

Tarkastus: Kohteen tarkastuksessa havaittiin, että alue ei ole enää viljelyksessä. Kumpare ja sen ympäristö kasvoi metsää ja taimikkoa. Löytökohtia oli hyvin vaikea erottaa maastossa, pienet peltopalstat olivat jo sulautuneet ympäröivään metsään. Itäreunalla mäkeä oli jonkinlaista (raivattua?) kivikkoa ja rantatörmän tapainen rinne, joten mahdollisen asuinpaikan voi sijoittaa maaston mukaan törmän ja ajouran väliin, mutta täysin peitteisen maaston takia rajaaminen vaatisi koekuopitusta.

Kohteesta ei saatu mitään uusia havaintoja eikä muinaisjäännöksen rajausta voitu pintahavaintojen puutteessa varmistaa. Rajausta perustuu vuoden 1990 inventoinnin löytöihin. Muinaisjäännöksen laajuus tulee tarvittaessa varmistaa koekuopituksella. Löydöt ovat toistaiseksi hyvin vähäiset. Paikalla on ollut ennen talo (purettu), eikä maaperä ole muutenkaan koskematonta tien ja peltomuokkauksen takia.

## 10. Lehtikangas 710010071

### PERUSTIEDOT

|                      |  |
|----------------------|--|
| Mj-tyyppi            | asuinpaikat                                |
| Ajoitus              | kivikautinen                               |
| Rauhoitusluokka      | 2  |
| Lukumäärä            | 1  |
| Peruskartta          | 243308 Haapavesi                           |
| Yhtenäiskoordinaatit | p= 7116928, i= 3419174, z= 90 – 95 m mpy   |
| Koordinaattiselite   | keskikoordinaatti                          |
| Maastomerkitä        | ei   |
| Pinta-ala            | 10x10 m                                    |
| Rajaustarkkuus       | suuntaa antava, arkistotieto               |
| Etäisyystieto        | Haapaveden kirkosta 1,5 km länsiluoteeseen |

### OMISTAJATIEDOT

|                    |                              |
|--------------------|------------------------------|
| Alue/rekisterikylä | Haapajärvi                   |
| Tila               | 71-402-19-248 Lehtikangas II |
| Lisätietoja        | maanomistajaa ei tavattu     |

### ARKISTOTIEDOT

|                                   |  |
|-----------------------------------|--|
| Aikaisemmat tutkimukset ja löydöt | Inventointi Petri Halinen 1990, nro 71<br>KM 26199:1 |
|-----------------------------------|--|

### INVENTOINTI

|              |  |
|--------------|--|
| Aika         | Johanna Seppä 23.9.2008                  |
| Löydöt       | ei                                       |
| Karttaotteet | pk 243308 1:20 000 s. 51, 1:10 000 s. 55 |
| Kuvat        | -  |

### TUTKIMUSKERTOMUS

#### **Sijainti ja maasto**

Kohde sijaitsee Haapajärven pohjoispuolella Pyhäjoen niskasta noin 0,5 km pohjoiskoilliseen korkean törmän alaosassa lounaaseen viettävällä hiekkapohjaisella peltoniemekkeellä, joka päättyy matalaan usein tulvan vaivaamaan viljelysmaahan. Löytöalue sijaitsee pellossa 50 metriä Lehtikankaan talosta ja 70 metriä maantiestä etelään. Maaperä on hienoa hiekkaa.

#### **Kohteen kuvaus**

Tutkimushistoria: Kohde löytyi vuoden 1990 inventoinnissa. Pellostä löytyi pintapöimintana pieneltä alalta kvartsi-iskos ja palaneita kiviä.

Tarkastus: Lehtikankaan talon eteläpuolinen rinne ei ollut enää viljelyksessä ja se oli täysin umpeenkasvanut. Kohteesta ei saatu mitään uusia havaintoja eikä muinaisjäännöksen rajausta voitu pintahavaintojen puutteessa varmistaa. Rajausta perustuu vuoden 1990 inventoinnin löytöihin. Muinaisjäännöksen laajuus tulee tarvittaessa varmistaa koekuopituksella. Löydöt ovat toistaiseksi hyvin vähäiset.

## 11. Mieluskoski 71010082

### PERUSTIEDOT

|                      |  |
|----------------------|--|
| Mj-tyyppi            | asuinpaikat                                    |
| Ajoitus              | kivikautinen                                   |
| Rauhoitusluokka      | 2  |
| Lukumäärä            | 1  |
| Peruskartta          | 243305 Mieluskylä                              |
| Yhtenäiskoordinaatit | p= 7120372, i= 3410809, z= 87,5 – 90 m mpy     |
| Koordinaattiselite   | keskikoordinaatti (vuoden 2008 löytökohta)     |
| Maastomerkitä        | ei   |
| Pinta-ala            | 280x30 m                                       |
| Rajaustarkkuus       | suuntaa antava, arkistotieto                   |
| Etäisyystieto        | Haapaveden kirkosta noin 11 km länsiluoteeseen |

### OMISTAJATIEDOT

|                    |  |
|--------------------|--|
| Alue/rekisterikylä | Mieluskoski                                |
| Tila               | 71-403-5-82 Harju<br>71-403-93 Koskenranta |
| Lisätietoja        | maanomistajaa ei tavattu                   |

### ARKISTOTIEDOT

|                                   |  |
|-----------------------------------|--|
| Aikaisemmat tutkimukset ja löydöt | Inventointi Petri Halinen 1990, nro 82<br>KM 26211:1-8 |
|-----------------------------------|--|

### INVENTOINTI

|              |                                       |
|--------------|---------------------------------------|
| Aika         | Johanna Seppä 24.9.2008               |
| Löydöt       | ei                                    |
| Karttaotteet | pk 243305 1:20 000 s. 49, 1:10 000 54 |
| Kuvat        | F145710, D61254                       |

### TUTKIMUSKERTOMUS

#### **Sijainti ja maasto**

Kohde sijaitsee Pyhäjoen pohjoisrannalla Mieluskosken kohdalla, Mieluskosken koulusta 200 metriä kaakkoon, Lemetin talon molemmin puolin. Alue on liki tasaista hiekkapeltoa, joka viettää kohti jokea. Maaperä on kivetöntä hiekkaa.

#### **Kohteen kuvaus**

Tutkimushistoria: Kohde löytyi vuoden 1990 inventoinnissa. Pellostä löytyi pintapöimintana kahdelta erilliseltä alueelta kivikautisia löytöjä. Läntisempi löytöalue, jonka koko on 70x20 metriä, sijaitsee 120 metriä Lemetin tilalta länteen, jyrkän rantatörmän yläpuolisessa pellossa. Itäinen löytöalue sijaitsee Lemetin tilan itäpuolella, löytökohdilla on välimatkaa 200 metriä.

Tarkastus: Tarkastuksen aikaan Mieluskosken pohjoispuoliset rantapellot olivat nurmena, joten pintahavaintoja voitiin tehdä vain yhdestä kohdasta. Aivan Lemetin talon pihapiiriin länsipuolella oli kynnetty perunamaa, jossa oli näkyvissä yksi kvartsi-iskos (ei talletettu, GPS-mittaus löytökohdasta, alueen keskikoordinaatti). Maaperä oli muuten kivetöntä hiekkaa. Löytökohta on aikaisemmin ilmoitettujen välissä ja maasto on samaa tasaista rantatörmän päällystä. Maasto ja löytöhavainnot viittaavat siihen, että koko alue saattaa olla asuinpaikkaa, mahdollisesti kuitenkin pesäkkeistä.

Maasto oli muuten entisellään, mutta joen rantaan, hyvin samoille sijoille kuin läntinen löytökohta on rakennettu talo ja talolle vievä tie. Läntinen löytöalue on todennäköisesti osittain tuhoutunut rakennustöissä. Talo on aivan joen rannassa. Alue on muokattua peltoa, eikä asuinpaikkakerrosten säilyneisyyttä ole tutkittu kuopittamalla. Asuinpaikan rajausta perustuu pääosin vuoden 1990 inventoinnin löytöihin. Muinaisjäännöksen laajuus tulee tarvittaessa varmistaa koekuopituksella.



**12. Keskiaho 71010083****PERUSTIEDOT**

|                      |   |
|----------------------|---|
| Mj-tyyppi            | asuinpaikat                               |
| Ajoitus              | kivikautinen                              |
| Rauhoitusluokka      | 3   |
| Lukumäärä            | 1   |
| Peruskartta          | 243305 Mieluskylä                         |
| Yhtenäiskoordinaatit | p= 7119510, i= 3411269, z= 90 – 92 m mpy  |
| Koordinaattiselite   | keskikoordinaatti                         |
| Maastomerkintä       | ei  |
| Pinta-ala            | tuhoutunut                                |
| Rajaustarkkuus       | tarkka, koekaivaus                        |
| Etäisyystieto        | Haapaveden kirkosta 10 km länsiluoteeseen |

**OMISTAJATIEDOT**

|                    |                          |
|--------------------|--------------------------|
| Alue/rekisterikylä | -                        |
| Tila               | -                        |
| Lisätietoja        | maanomistajaa ei tavattu |

**ARKISTOTIEDOT**

|                                   |   |
|-----------------------------------|---|
| Aikaisemmat tutkimukset ja löydöt | Koekaivaus Leena Engblom 1989<br>KM 24838:1-106<br>Inventointi Petri Halinen 1990, nro 83<br>KM 26213:1-5 |
|-----------------------------------|---|

**INVENTOINTI**

|              |                          |
|--------------|--------------------------|
| Aika         | Johanna Seppä 24.9.2008  |
| Löydöt       | ei                       |
| Karttaotteet | pk 243305 1:20 000 s. 49 |
| Kuvat        | F145712                  |

**TUTKIMUSKERTOMUS****Sijainti ja maasto**

Kohde sijaitsee Pyhäjoen etelärannalla Mieluskoskesta noin 1 km kaakkoon. Alue on hiekkapohjaista viljelysmaata, joka laskee loivasti kohti noin 250 m:n päässä olevaa jokea. Haapaveden ja Oulaisten välinen maantie (786) kulkee kohteen läpi. Paikalta on löydetty kvartsi-iskoksia ja -esineitä ja tulen rapauttamia kiviä sekoittuneesta pintamaasta. Asuinpaikka on tuhoutunut maanmuokkauksessa.

**Kohteen kuvaus**

Tutkimushistoria: Maantien ja joen välisestä pellosta on löytynyt kivesineitä. Matti Huurre on tarkastanut löytöpaikan 1950-luvulla (ei kertomusta). Tien perusparannuksen takia paikkaa koekaivettiin 1989. Kyntökerroksen alta ei löytynyt säilyneitä kulttuurikerroksia.

Tarkastus: Asuinpaikka on todettu tuhoutuneeksi eikä ole suojeltu. Paikalle on rakennettu omakotitalo.

### 13. Ketola 71010084

#### PERUSTIEDOT

|                      |                                     |
|----------------------|-------------------------------------|
| Mj-tyyppi            | asuinpaikat                         |
| Ajoitus              | kivikautinen                        |
| Rauhoitusluokka      | 2                                   |
| Lukumäärä            | 1                                   |
| Peruskartta          | 243305 Mieluskylä                   |
| Yhtenäiskoordinaatit | p= 7119679, i= 3411077, z= 90 m mpy |
| Koordinaattiselite   | keskikoordinaatti                   |
| Maastomerkintä       | ei                                  |
| Pinta-ala            | 30x40 m                             |
| Rajaustarkkuus       | suuntaa antava, arkistotieto        |
| Etäisyystieto        | Haapaveden kirkosta                 |

#### OMISTAJATIEDOT

|                    |                          |
|--------------------|--------------------------|
| Alue/rekisterikylä | Mieluskoski              |
| Tila               | 71-403-84-1 Korpi        |
| Lisätietoja        | maanomistajaa ei tavattu |

#### ARKISTOTIEDOT

|                                   |  |
|-----------------------------------|--|
| Aikaisemmat tutkimukset ja löydöt | Tarkastus Leena Engblom 1989<br>KM 24832:1-4<br>Inventointi Petri Halinen 1990, nro 84<br>KM 26214:1-5 |
|-----------------------------------|--|

#### INVENTOINTI

|              |  |
|--------------|--|
| Aika         | Johanna Seppä 24.9.2008                  |
| Löydöt       | ei                                       |
| Karttaotteet | pk 243305 1:20 000 s. 49, 1:10 000 s. 54 |
| Kuvat        | -  |

#### TUTKIMUSKERTOMUS

##### **Sijainti ja maasto**

Kohde sijaitsee Pyhäjoen etelärannalla, Mieluskoskesta noin kilometri eteläkaakkoon. Alue on hiekkapohjaista viljelysmaata, joka laskee loivasti koilliseen kohti jokea. Rantaan on matkaa n. 300 m. Kuuselan talon ja maantien (786) välisiltä pelloilta on löydetty kivitaltta ja kvartsi-iskoksia sekä -esineitä, pääasiassa talolle vievän ajotien molemmin puolin. Alueella on löydetty myös palanutta kiveä.

##### **Kohteen kuvaus**

Tutkimushistoria: Pellosta on löytynyt pintapöimintana kivikautisia esineitä.

Tarkastus: Maantien eteläpuoli oli tarkastuksen aikaan lehmälaitumena. Kohteesta ei saatu mitään uusia havaintoja eikä muinaisjäännöksen rajausta voitu pintahavaintojen puutteessa varmistaa. Rajaus perustuu vuoden 1990 inventoinnin löytöihin. Muinaisjäännöksen laajuus tulee tarvittaessa varmistaa koekuopituksella.

## 14. Männistö 100006123

### PERUSTIEDOT

|                      |   |
|----------------------|---|
| Mj-tyyppi            | työ- ja valmistuspaikat                   |
| Ajoitus              | historiallinen                            |
| Rauhoitusluokka      | 3   |
| Lukumäärä            | 1   |
| Peruskartta          | 243308 Haapavesi                          |
| Yhtenäiskoordinaatit | p= 7116380, i= 3420780, z= 100 m mpy      |
| Koordinaattiselite   | keskikoordinaatti                         |
| Maastomerkinä        | ei  |
| Pinta-ala            | tuhoutunut                                |
| Rajaustarkkuus       | tarkka, koekaivaus                        |
| Etäisyystieto        | Haapaveden kirkosta 350 metriä koilliseen |

### OMISTAJATIEDOT

|                    |                          |
|--------------------|--------------------------|
| Alue/rekisterikylä | Haapajärvi               |
| Tila               | -                        |
| Lisätietoja        | maanomistajaa ei tavattu |

### ARKISTOTIEDOT

|                                   |                                |
|-----------------------------------|--------------------------------|
| Aikaisemmat tutkimukset ja löydöt | Koekaivaus Mika Sarkkinen 2005 |
|-----------------------------------|--------------------------------|

### INVENTOINTI

|              |                          |
|--------------|--------------------------|
| Aika         | ei tarkastettu           |
| Löydöt       | ei                       |
| Karttaotteet | pk 243308 1:20 000 s. 51 |
| Kuvat        | -                        |

### TUTKIMUSKERTOMUS

#### Sijainti ja maasto

Anders Löfgrenin kaakeli- ja savipaja sijaitsi Haapaveden kirkosta noin 350 metriä koilliseen Vanhantien pohjoispuolella Kansanpellontien ja Kaivotien risteyksen kaakkoispuolella olevalla Männistön tontilla, jonka pohjoisosassa oli tasaista peltoa. Sen keskiosassa oli mahdollisesti 1980-luvulla puretun asuinrakennuksen jättämä kumpare, jonka eteläpuolella maasto laskee kohti etelää. Asuinrakennuksen pohjoispuolella oli kellari ja navetan kivijalka. Keramiikkaverstas lienee sijainnut tontin länsilaidalla, jonka peltomultakerroksessa oli runsaasti verstaajätettä, mm. punasavikeramiikkaa ja kaakeliempalasia. Verstaaseen liittyviä kiinteitä rakenteita ei koekaivaustutkimuksissa havaittu.

#### Kohteen kuvaus

Tutkimushistoria: Paikalla suoritettiin koekaivaus vuonna 2005 (Mika Sarkkinen, Pohjois-Pohjanmaan museo). Koekuoppien perusteella tutkimuksellisesti mielenkiintoisin alue sijaitsi tontin länsireunassa, Kansanpellontien tuntumassa, jonne avattiin ojamainen 15 m pitkä ja noin 2 metriä leveä koekaista koneellisesti. Toinen koekaista avattiin edelliseen nähden poikittain. Sen laajuus oli 15 x 4 metriä. Tämän koekaistan eteläpäädyssä löytyi laajahkolta alueelta peltomullasta punasavikeramiikkaa ja kaakeleiden palasia, joka osoittautui verstaajätteeksi. Lisäksi avattiin kaksi koeojaksi laajennettua koekuoppaa mainitun asuinrakennuksen etelä- ja pohjoispuolille. Koekaivaustutkimuksissa ei tavattu varsinaisia verstaaseen liittyviä rakenteita.

Tarkastus: Tuhoutunutta ja tutkittua kohdetta ei tarkastettu. Alue on täysin rakennettua taajamaa.

## 15. Tähtelä-Alikäytävä 1000010963

### PERUSTIEDOT

|                      |  |
|----------------------|--|
| Mj-tyyppi            | asuinpaikat                                |
| Ajoitus              | kivikautinen                               |
| Rauhoitusluokka      | 3  |
| Lukumäärä            | 1  |
| Peruskartta          | 243308 Haapavesi                           |
| Yhtenäiskoordinaatit | p= 7116118, i= 3420638, z= 105 – 110 m mpy |
| Koordinaattiselite   | keskikoordinaatti                          |
| Maastomerkinä        | ei   |
| Pinta-ala            | tuhoutunut                                 |
| Rajaustarkkuus       | suuntaa antava, arkistotieto               |
| Etäisyystieto        | Haapaveden kirkosta noin 75 m pohjoiseen   |

### OMISTAJATIEDOT

|                    |                          |
|--------------------|--------------------------|
| Alue/rekisterikylä | Haapajärvi               |
| Tila               | -                        |
| Lisätietoja        | maanomistajaa ei tavattu |

### ARKISTOTIEDOT

|                                   |  |
|-----------------------------------|--|
| Aikaisemmat tutkimukset ja löydöt | Tarkastus Anja Sarvas 1973<br>KM 15805, 15806, 16130<br>Inventointi Petri Halinen 1990, nro 55 |
|-----------------------------------|--|

### INVENTOINTI

|              |                          |
|--------------|--------------------------|
| Aika         | ei tarkastettu           |
| Löydöt       | ei                       |
| Karttaotteet | pk 243308 1:20 000 s. 51 |
| Kuvat        | -                        |

### TUTKIMUSKERTOMUS

#### **Sijainti ja maasto**

Kvartsiesineiden ja -iskosten, palaneen luun ja hioinkiven löytöpaikka sijaitsee Haapaveden kirkosta 50–100 m pohjoiseen Tähtelän talon maalla Kirkkopellossa. Vuonna 1973 tehdyssä tarkastuksessa kohde todettiin tuhoutuneeksi. Löytöjen runsaudesta päätellen kohde on ollut kivikautinen asuinpaikka.

#### **Kohteen kuvaus**

Tutkimushistoria: Paikalta on toimitettu kivikautisia löytöjä Museovirastoon, mutta vuoden 1973 tarkastuksessa kohde todettiin tuhoutuneeksi.

Tarkastus: Tuhoutunutta kohdetta ei tarkastettu. Alue on täyteen rakennettua taajamaa. Sulkamäen maanomistaja kertoi, että Sulkamäen suuresta hiekkakuopasta on viety maata kirkonmäkeen ja alikäytävä on vanha tien paikka. Keskustan alueelta on useita kivikautisia irtolöytöjä.

**IRTOLÖYTÖPAIKAT****16. Mäkelä 1000011983****PERUSTIEDOT**

|                      |                                      |
|----------------------|--------------------------------------|
| Mj-tyyppi            | löytöpaikat                          |
| Ajoitus              | kivikautinen                         |
| Lukumäärä            | 1                                    |
| Peruskartta          | 243308 Haapavesi                     |
| Yhtenäiskoordinaatit | p= 7116681, i= 3421425, z= 120 m mpy |
| Koordinaattiselite   | arvioi löytöpaikasta                 |
| Rajaustarkkuus       | suuntaa antava, arkistotieto         |
| Etäisyystieto        | Haapaveden kirkosta 1 km koilliseen  |

**OMISTAJATIEDOT**

|                    |                          |
|--------------------|--------------------------|
| Alue/rekisterikylä | -                        |
| Tila               | -                        |
| Lisätietoja        | maanomistajaa ei tavattu |

**ARKISTOTIEDOT**

|                                   |  |
|-----------------------------------|--|
| Aikaisemmat tutkimukset ja löydöt | Tarkastus Anja Sarvas 1973<br>KM 1821<br>Inventointi Petri Halinen 1990, nro 9 |
|-----------------------------------|--|

**INVENTOINTI**

|              |                          |
|--------------|--------------------------|
| Aika         | ei tarkastettu           |
| Löydöt       | ei                       |
| Karttaotteet | pk 243308 1:20 000 s. 51 |
| Kuvat        | -                        |

**TUTKIMUSKERTOMUS****Sijainti ja maasto**

Tarkka löytöpaikka on tuntematon. Arvioitu löytöpaikka sijaitsee Haapaveden koulukeskuksen itäpuolella, koulurakennuksen ja Vanhatien välisessä rinteessä.

**Kohteen kuvaus**

Tutkimushistoria: Tasataltta KM 1821 on löytynyt vuonna 1868 vanhasta metsän alle joutuneesta pellostä Mäkelän maalta Haapavedeltä.

Tarkastus: Alue on rakennettua taajamaa, jolla tuskin on säilynyt mitään esihistoriallista. Kohdetta ei tarkastettu.

**17. Haara 1000011991**

**PERUSTIEDOT**

|                      |  |
|----------------------|--|
| Mj-tyyppi            | löytöpaikat                                |
| Ajoitus              | kivikautinen                               |
| Lukumäärä            | 1  |
| Peruskartta          | 243305 Mieluskylä                          |
| Yhtenäiskoordinaatit | p= 7118920, i= 3412998, z= 90 m mpy        |
| Koordinaattiselite   | Haaran talo                                |
| Rajaustarkkuus       | suuntaa antava, arkistotieto               |
| Etäisyystieto        | Haapaveden kirkosta 8,2 km länsiluoteeseen |

**OMISTAJATIEDOT**

|                    |                        |
|--------------------|------------------------|
| Alue/rekisterikylä | -                      |
| Tila               | -                      |
| Lisätietoja        | maanomistaja tavattiin |

**ARKISTOTIEDOT**

|                                   |   |
|-----------------------------------|---|
| Aikaisemmat tutkimukset ja löydöt | Inventointi Petri Halinen 1990, nro 26<br>KM 3540:7 |
|-----------------------------------|---|

**INVENTOINTI**

|              |                          |
|--------------|--------------------------|
| Aika         | Johanna Seppä 24.9.2008  |
| Löydöt       | ei                       |
| Karttaotteet | pk 243305 1:20 000 s. 50 |
| Kuvat        | -                        |

**TUTKIMUSKERTOMUS**

**Sijainti ja maasto**

Haaran talo sijaitsee 2,9 km Mieluskoskesta itään, pienellä niemekemäisellä kumpareella Pyhäjoen pohjoispuolella, noin 400 metriä joesta ja Haapaveden ja Oulaisten välisen tien eteläpuolella. Maasto on etelään laskevaa hiekkaisista peltorinnettä.

**Kohteen kuvaus**

Tutkimushistoria: Kourutaltoa KM 3540:7 on löytynyt Mieluskosken kylästä Mäntylän talon Haaran torpan pellosta. Tarkkaa löytöpaikkaa ei tiedetä. Vuoden 1990 inventoinnissa ei alueelta löydetty mitään kiinteään muinaisjäänökseen viittaavaa.

Tarkastus: Haaran talon lounaispuolella oli pieni muokattu peltokaistale, jossa ei havaittu mitään esihistoriallista. Maantien pohjoispuolella Erkkilän talon alapuolella oli myös hieman juuri kynnettyä peltoa, mutta tälläkään kohtaa ei hiekkaisessa maaperässä näkynyt mitään löytöjä. Maanomistaja arveli, että löytöpaikka olisi nykyisen talon koillispuolella lähellä maantietä, sillä vanha torppa sijaitsi siinä. Tie on oikaistu torpan paikalle.



**18. Laukkala 1000011992**

**PERUSTIEDOT**

|                      |  |
|----------------------|--|
| Mj-tyyppi            | löytöpaikat                                |
| Ajoitus              | kivikautinen                               |
| Lukumäärä            | 3  |
| Peruskartta          | 243306 Annonen                             |
| Yhtenäiskoordinaatit | p= 7121236, i= 3409346, z= 85 – 87,5 m mpy |
| Koordinaattiselite   | arvio löytöpaikasta                        |
| Rajaustarkkuus       | suuntaa antava, arkistotieto               |
| Etäisyystieto        | Haapaveden kirkosta 12 km länsiluoteeseen  |

**OMISTAJATIEDOT**

|                    |                          |
|--------------------|--------------------------|
| Alue/rekisterikylä | -                        |
| Tila               | -                        |
| Lisätietoja        | maanomistajaa ei tavattu |

**ARKISTOTIEDOT**

|                                   |  |
|-----------------------------------|--|
| Aikaisemmat tutkimukset ja löydöt | Inventointi Petri Halinen 1990, nro 33<br>KM 215, 5218:30-31 |
|-----------------------------------|--|

**INVENTOINTI**

|              |                          |
|--------------|--------------------------|
| Aika         | Johanna Seppä 22.9.2008  |
| Löydöt       | ei                       |
| Karttaotteet | pk 243306 1:20 000 s. 49 |
| Kuvat        | -                        |

**TUTKIMUSKERTOMUS**

**Sijainti ja maasto**

Laukkalan talo sijaitsee Pyhäjoen pohjoispuolella noin 1,3 km Mieluskoskesta luoteeseen. Maasto on tasaista rantapeltoa.

**Kohteen kuvaus**

Tutkimushistoria: KM 5218:30 tasatalta , löytänyt renki Isak Kemppi Mieluskylän Laukkalan maalta läheltä pihaa karjaladon takaa peltoa karhitessa. KM 5218:31 tasatalta on saatu Laukkalan talosta ilman löytötietoja. Vuoden 1990 inventoinnissa alueella havaittiin yksittäisiä palaneita kiviä, jotka eivät kuitenkaan muodostaneet mitään kokonaisuutta.

Tarkastus: Tarkastuksen aikaan alue oli heinäällä eikä avointa peltoa ollut. Kohteesta ei saatu mitään uusia havaintoja.

**19. Petäjikkö 1000011993**

**PERUSTIEDOT**

Mj-tyyppi löytöpaikat  
 Ajoitus kivikautinen  
 Lukumäärä 1  
 Peruskartta 243306 Annonen  
 Yhtenäiskoordinaatit p= 7121547, i= 3409110, z= 87,5 m mpy  
 Koordinaattiselite arvio löytöpaikasta  
 Rajaustarkkuus suuntaa antava, arkistotieto  
 Etäisyystieto Haapaveden kirkosta 12,5 km länsiluoteeseen

**OMISTAJATIEDOT**

Alue/rekisterikylä -  
 Tila -  
 Lisätietoja maanomistajaa ei tavattu

**ARKISTOTIEDOT**

Aikaisemmat tutkimukset ja löydöt Inventointi Petri Halinen 1990, nro 34  
 KM 5218:32

**INVENTOINTI**

Aika Johanna Seppä 22.9.2008  
 Löydöt ei  
 Karttaotteet pk 243306 1:20 000 s. 49  
 Kuvat -

**TUTKIMUSKERTOMUS**

**Sijainti ja maasto**

Löytöpaikka sijaitsee Pyhäjoen pohjoisrannalla, Mieluskoskesta noin 2 km luoteeseen. Maasto on tasaista rantapeltoa.

**Kohteen kuvaus**

Tutkimushistoria: KM 5218:32 tasataltta on saatu vuonna 1908 Petäjikkön talosta, jonka vaarivainaja on sen löytänyt talon seuduilta. Vuoden 1990 inventoinnissa löytöpaikaksi paikallistettiin Vainion talo. Mitään kiinteään muinaisjäännökseen viittaavaa ei löydetty.

Tarkastus: Tarkastuksen aikaan alue oli heinällä eikä avointa peltoa ollut. Kohteesta ei saatu mitään uusia havaintoja.



## 20. Alamaa 1000011996

### PERUSTIEDOT

|                      |  |
|----------------------|--|
| Mj-tyyppi            | löytöpaikat  |
| Ajoitus              | kivikautinen   |
| Lukumäärä            | 4  |
| Peruskartta          | 243308 Haapavesi   |
| Yhtenäiskoordinaatit | $\rho = 7116748$ , $i = 3423420$ , $z = 106 - 108$ m mpy |
| Koordinaattiselite   | keskikoordinaatti, vuoden 1990 inv. löydöt               |
| Rajaustarkkuus       | suuntaa antava, arkistotieto                             |
| Etäisyystieto        | Haapaveden kirkosta 4,8 km itäkoilliseen                 |

### OMISTAJATIEDOT

|                    |                          |
|--------------------|--------------------------|
| Alue/rekisterikylä | -                        |
| Tila               | -                        |
| Lisätietoja        | maanomistajaa ei tavattu |

### ARKISTOTIEDOT

|                                   |   |
|-----------------------------------|---|
| Aikaisemmat tutkimukset ja löydöt | Inventointi Petri Halinen 1990, nro 37<br>KM 6295, 10718, 26177:1-2 |
|-----------------------------------|---|

### INVENTOINTI

|              |                          |
|--------------|--------------------------|
| Aika         | Johanna Seppä 23.9.2008  |
| Löydöt       | ei                       |
| Karttaotteet | pk 243308 1:20 000 s. 52 |
| Kuvat        | -                        |

### TUTKIMUSKERTOMUS

#### Sijainti ja maasto

Löytöpaikka sijaitsee Haapajärven koillispuolella, Emäntäkoulun alueella, entisestä päärakennuksesta noin 40 metriä lounaaseen. Maasto on loivasti lounaaseen päin viettävää peltorinnettä, jossa erottuu kaksi matalaa terassin rajaa. Maaperä on hiekkaa. Alueella on runsaasti rakennuksia ja teitä. Löytöpaikan lounais- ja eteläpuolitse kulkee Haapaveden ja Kärsämäen välinen tie.

#### Kohteen kuvaus

Tutkimushistoria: KM 6295 tasatalta, jonka ruustinna Nora Pöyhönen lahjoitti Kansallismuseon kokoelmiin, löytynyt kesällä 1912 Alamaan talon päärakennuksen edustalta, siitä noin 25 metriä etelään, Pinus Cembraa istutettaessa kyynärän syvyydestä. KM 10718 kaksoistalalta, jonka koululainen Anja Pöyhönen löysi Alamaan tilan riihipellosta. Pelto rajoittuu ennen järvenä olleeseen Kirjavanevaan. Vuoden 1990 inventoinnissa löytyi talon eteläpuolisesta pellostä, taloon johtavan tien itäpuolelta, kaksi kvartsikaavinta. Asuinpaikan olemassaoloa ei ole pystytty varmistamaan, se saattaa olla tuhoutunut.

Tarkastus: Emäntäkoulun eteläpuoliset pellot olivat heinällä. Löytöpaikaksi mainittu pelto oli puitu sänkipelto, jossa ei ollut juurikaan paljasta maata näkyvissä. Kohteesta ei saatu mitään uusia havaintoja. Alue on pääosin hoidettua puistoa.

## 21. Rytkyranta 1000011998

### PERUSTIEDOT

|                      |                                     |
|----------------------|-------------------------------------|
| Mj-tyyppi            | löytöpaikat                         |
| Ajoitus              | kivikautinen                        |
| Lukumäärä            | 1                                   |
| Peruskartta          | 243308 Haapavesi                    |
| Yhtenäiskoordinaatit | p= 7115980, i= 3420591, z= 90 m mpy |
| Koordinaattiselite   | arvio löytöpaikasta                 |
| Rajaustarkkuus       | suuntaa antava, arkistotieto        |
| Etäisyystieto        | Haapaveden kirkosta 100 m etelään   |

### OMISTAJATIEDOT

|                    |                          |
|--------------------|--------------------------|
| Alue/rekisterikylä | -                        |
| Tila               | -                        |
| Lisätietoja        | maanomistajaa ei tavattu |

### ARKISTOTIEDOT

|                                   |  |
|-----------------------------------|--|
| Aikaisemmat tutkimukset ja löydöt | Tarkastus Anja Sarvas 1973<br>KM 13584<br>Inventointi Petri Halinen 1990, nro 40 |
|-----------------------------------|--|

### INVENTOINTI

|              |                          |
|--------------|--------------------------|
| Aika         | ei tarkastettu           |
| Löydöt       | ei                       |
| Karttaotteet | pk 243308 1:20 000 s. 51 |
| Kuvat        | -                        |

### TUTKIMUSKERTOMUS

#### **Sijainti ja maasto**

Löytöpaikka sijaitsee Haapaveden kirkolta noin 100 metriä etelään Haapajärven rannassa. Alue on rakennettua taajamaa.

#### **Kohteen kuvaus**

Tutkimushistoria: KM 13584 tasatalta, löytyi talon perustuksia kaivettaessa Haapaveden Kirkkojärven ns. Rytkyrannasta. Anja Sarvaan tarkastuksen mukaan paikalla ei ole merkkejä kiinteästä muinaisjäännöksestä.

Tarkastus: Kohdetta ei tarkastettu. Alue on täyteen rakennettua taajamaa. Paikalla on tuskin jäljellä mitään esihistoriallista.



## 22. Laaksola 1000011999

### PERUSTIEDOT

|                      |   |
|----------------------|---|
| Mj-tyyppi            | löytöpaikat                                 |
| Ajoitus              | kivikautinen                                |
| Lukumäärä            | 1   |
| Peruskartta          | 243308 Haapavesi                            |
| Yhtenäiskoordinaatit | p= 7116382, i= 3420560, z= 115 m mpy        |
| Koordinaattiselite   | arvio löytöpaikasta                         |
| Rajaustarkkuus       | suuntaa antava, arkistotieto                |
| Etäisyystieto        | Haapaveden kirkosta 300 m pohjoisluoteeseen |

### OMISTAJATIEDOT

|                    |                          |
|--------------------|--------------------------|
| Alue/rekisterikylä | -                        |
| Tila               | -                        |
| Lisätietoja        | maanomistajaa ei tavattu |

### ARKISTOTIEDOT

|                                   |  |
|-----------------------------------|--|
| Aikaisemmat tutkimukset ja löydöt | Tarkastus Anja Sarvas 1973<br>KM 14250<br>Inventointi Petri Halinen 1990, nro 45 |
|-----------------------------------|--|

### INVENTOINTI

|              |                          |
|--------------|--------------------------|
| Aika         | Johanna Seppä 25.9.2008  |
| Löydöt       | ei                       |
| Karttaotteet | pk 243308 1:20 000 s. 51 |
| Kuvat        | -                        |

### TUTKIMUSKERTOMUS

#### Sijainti ja maasto

Löytöpaikka sijaitsee Haapaveden kirkolta noin 300 metriä pohjoisluoteeseen. Laaksolan talon osoite on Sepänkuja 3. Ympäristö on täysin rakennettua (S-marketin pysäköintialue).

#### Kohteen kuvaus

Tutkimushistoria: KM 14250 sädekiviliuskeiskokset on löytänyt ent. nimismies Mikko Huurre omistamansa Laaksolan talon perunapellosta Haapaveden kirkonkylässä. Lähellä tätä paikkaa on aikoinaan löydetty tietä tehdessä jokin kiviase, jonka myöhemmät vaiheet ovat tuntemattomat. Anja Sarvas on tarkastanut paikan ja todennut sen irtolöytöpaikaksi.

Tarkastus: Laaksolan talosta on jäljellä vain pieni pihapiiri Sepänkujan ja pysäköintialueen välissä. Muinaisjäännosmerkki osoittaa asvaltoituun pysäköintialueeseen. Entisen perunapellon sijaintia ei selvitetty tarkemmin. Paikalla on tuskin jäljellä mitään esihistoriallista.

**23. Martinmäki 1000012004****PERUSTIEDOT**

|                      |                                       |
|----------------------|---------------------------------------|
| Mj-tyyppi            | löytöpaikat                           |
| Ajoitus              | kivikautinen                          |
| Lukumäärä            | 1                                     |
| Peruskartta          | 243308 Haapavesi                      |
| Yhtenäiskoordinaatit | p= 7116004, i= 3424041, z= tuntematon |
| Koordinaattiselite   | Martinmäki                            |
| Rajaustarkkuus       | suuntaa antava, arkistotieto          |
| Etäisyystieto        | Haapaveden kirkosta 3,6 km itään      |

**OMISTAJATIEDOT**

|                    |                          |
|--------------------|--------------------------|
| Alue/rekisterikylä | -                        |
| Tila               | -                        |
| Lisätietoja        | maanomistajaa ei tavattu |

**ARKISTOTIEDOT**

|                                   |   |
|-----------------------------------|---|
| Aikaisemmat tutkimukset ja löydöt | Inventointi Petri Halinen 1990, nro 52 (Martinmäen ja Jussilan raja)<br>Keski-Pohjanmaan kansakoulun kokoelmat nro 63<br>HKM 1404 |
|-----------------------------------|---|

**INVENTOINTI**

|              |                          |
|--------------|--------------------------|
| Aika         | Johanna Seppä 23.9.2008  |
| Löydöt       | ei                       |
| Karttaotteet | pk 243308 1:20 000 s. 52 |
| Kuvat        | -                        |

**TUTKIMUSKERTOMUS****Sijainti ja maasto**

Martinmäki sijaitsee Haapajärven Mustikkalahden itäpuolella noin 600 metriä järven rannasta. Haapaveden ja Kärsämäen välinen tie kulkee mäen poikki. Mäen rinne laskee länteen kohti järveä. Alueella on pieniä peltoja.

**Kohteen kuvaus**

Tutkimushistoria: Esineen nro 63 löytötietojen mukaan se on löytynyt Haapajärven itäpäästä vuonna 1913. Martinmäen talon pellostä, ojaa kaivettaessa noin puoli kilometriä Haapajärven rannasta, Martinmäen ja Jussilan talojen rajalta, ojitettaessa, hiekkamaasta, noin kyynärän syvästä. HKM 1404 on löytynyt Martinmäen rinteestä V. Pötsösen talon läheisyydestä pellostä. Vuoden 1990 inventoinnissa ei kyetty paikallistamaan löytöpaikkoja tarkemmin eikä alueella havaittu mitään kiinteään muinaisjäänökseen viittaavaa.

Tarkastus: Laaksossa Martinmäestä länteen Jussilaan päin tai Martinmäen eteläpuolella ei ollut avointa maata pintapoimittavaksi. Löytöpaikasta ei saatu mitään uusia havaintoja.

## 24. Rauma 100012011

### PERUSTIEDOT

|                      |                                      |
|----------------------|--------------------------------------|
| Mj-tyyppi            | löytöpaikat                          |
| Ajoitus              | kivikautinen                         |
| Lukumäärä            | 1                                    |
| Peruskartta          | 243308 Haapavesi                     |
| Yhtenäiskoordinaatit | p= 7114083, i= 3420472, z= 105 m mpy |
| Koordinaattiselite   | arvio löytöpaikasta                  |
| Rajaustarkkuus       | suuntaa antava, arkistotieto         |
| Etäisyystieto        | Haapaveden kirkosta 2,2 km etelään   |

### OMISTAJATIEDOT

|                    |                          |
|--------------------|--------------------------|
| Alue/rekisterikylä | -                        |
| Tila               | -                        |
| Lisätietoja        | maanomistajaa ei tavattu |

### ARKISTOTIEDOT

|                                   |  |
|-----------------------------------|--|
| Aikaisemmat tutkimukset ja löydöt | Inventointi Petri Halinen 1990, nro 52<br>Haapaveden kansanopisto, kourutaltoa |
|-----------------------------------|--|

### INVENTOINTI

|              |                          |
|--------------|--------------------------|
| Aika         | Johanna Seppä 22.9.2008  |
| Löydöt       | ei                       |
| Karttaotteet | pk 243308 1:20 000 s. 53 |
| Kuvat        | -                        |

### TUTKIMUSKERTOMUS

#### Sijainti ja maasto

Löytöpaikka sijaitsee Haapajärven eteläpuolella, Myllyojan itärannalla noin kilometrin järven rannasta etelälounaaseen. Maasto on tasaista peltoa.

#### Kohteen kuvaus

Tutkimushistoria: Kourutaltoa on löytynyt Rauman talon maalta Myllyojan varresta peltotyössä. Löytöpaikalla oli havaittu myös nuotionsija, hiiliä ja kiviä, samasta paikasta on löydetty isompi katkennut esine. Vuoden 1990 inventoinnissa saatiin selville, että paikalla on poltettu sysiä, joista paikalla yhä näkyneet hiilet ovat ilmeisesti peräisin.

Tarkastus: Löytöpaikka oli heinäpeltoa. Paikasta ei voitu tehdä mitään uusia havaintoja.

**25. Ilmari 1000012023**

**PERUSTIEDOT**

|                      |  |
|----------------------|--|
| Mj-tyyppi            | löytöpaikat                              |
| Ajoitus              | kivikautinen                             |
| Lukumäärä            | 1  |
| Peruskartta          | 243308 Haapavesi                         |
| Yhtenäiskoordinaatit | p= 7117139, i= 3418944, z= 90 – 95 m mpy |
| Koordinaattiselite   | löytöpaikka, mitattu kartasta            |
| Rajaustarkkuus       | suuntaa antava, arkistotieto             |
| Etäisyystieto        | Haapaveden kirkosta 2 km länsiluoteeseen |

**OMISTAJATIEDOT**

|                    |                          |
|--------------------|--------------------------|
| Alue/rekisterikylä | -                        |
| Tila               | -                        |
| Lisätietoja        | maanomistajaa ei tavattu |

**ARKISTOTIEDOT**

|                                   |  |
|-----------------------------------|--|
| Aikaisemmat tutkimukset ja löydöt | Inventointi Petri Halinen 1990, nro 72<br>KM 26200:1 |
|-----------------------------------|--|

**INVENTOINTI**

|              |                          |
|--------------|--------------------------|
| Aika         | Johanna Seppä 23.9.2008  |
| Löydöt       | ei                       |
| Karttaotteet | pk 243308 1:20 000 s. 51 |
| Kuvat        | -                        |

**TUTKIMUSKERTOMUS**

**Sijainti ja maasto**

Hiotun liuske-esineen (KM 26200:1) katkelma on löytynyt Haapaveden ja Oulaisten välisen tien lounaispuolelta, Haapo-ojasta noin 200 m kaakkoon. Löytöpaikan luoteispuolitse virtaa Raatesuolta Pyhäjokeen laskeva oja.

Maasto on loivasti lounaaseen päin viettävää peltorinnettä, jossa on havaittavissa kaksi matalaa terassia. Alempi terassi muodostaa niemekkeen tapaisen ulokkeen alempana olevalle pellolle, Löytöpaikka on niemekkeen keskellä aivan sähkölinjan alapuolella. Maaperä on hiekkaa.

**Kohteen kuvaus**

Tutkimushistoria: Esine on löytynyt vuoden 1990 inventoinnissa. Paikalla ei havaittu muuta muinaisjäänökseen viittaavaa.

Tarkastus: Löytöpaikka oli heinäpeltoa. Paikasta ei voitu tehdä mitään uusia havaintoja.



## 26. Koskela 100012092

### PERUSTIEDOT

|                      |  |
|----------------------|--|
| Mj-tyyppi            | löytöpaikat                            |
| Ajoitus              | kivikautinen                           |
| Lukumäärä            | 3                                      |
| Peruskartta          | 243308 Haapavesi                       |
| Yhtenäiskoordinaatit | p= 7116106, i= 3420467, z= 95 m mpy    |
| Koordinaattiselite   | arvio löytöpaikasta                    |
| Rajaustarkkuus       | suuntaa antava, arkistotieto           |
| Etäisyystieto        | Haapaveden kirkosta noin 200 m länteen |

### OMISTAJATIEDOT

|                    |                          |
|--------------------|--------------------------|
| Alue/rekisterikylä | -                        |
| Tila               | -                        |
| Lisätietoja        | maanomistajaa ei tavattu |

### ARKISTOTIEDOT

|                                   |  |
|-----------------------------------|--|
| Aikaisemmat tutkimukset ja löydöt | Tarkastus Anja Sarvas 1973<br>Inventointi Petri Halinen 1990, nro 44 (Koskela-Pirkola)<br>KM 13589<br>Yksityiskokoelmassa, kiviase<br>Yksityiskokoelmassa, reikäkivi |
|-----------------------------------|--|

### INVENTOINTI

|              |                          |
|--------------|--------------------------|
| Aika         | ei tarkastettu           |
| Löydöt       | ei                       |
| Karttaotteet | pk 243308 1:20 000 s. 51 |
| Kuvat        | -                        |

### TUTKIMUSKERTOMUS

#### **Sijainti ja maasto**

Löytöpaikka sijaitsee Haapaveden kirkolta 200 metriä länsilounaaseen. Alue on rakennettua taajamaa ja paikalla on kerrostaloja. Paikan osoite on Alarannantie 19.

#### **Kohteen kuvaus**

Tutkimushistoria: Kivikirves (KM 13589) on löytynyt Koskelan pellostä Haapaveden Kirkkojärven rannalta. Vuoden 1973 tarkastuksen mukaan löytöpaikka/asuinpaikka on tuhoutunut.

Tarkastus: Tuhoutunutta kohdetta ei tarkastettu.

## 27. Viertola 1000012100

### PERUSTIEDOT

|                      |  |
|----------------------|--|
| Mj-tyyppi            | löytöpaikat                                |
| Ajoitus              | kivikautinen                               |
| Lukumäärä            | 1  |
| Peruskartta          | 243305 Mieluskylä                          |
| Yhtenäiskoordinaatit | p= 7118810, i= 3412425, z= 85 m mpy        |
| Koordinaattiselite   | arvio löytöpaikasta                        |
| Rajaustarkkuus       | suuntaa antava, arkistotieto               |
| Etäisyystieto        | Haapaveden kirkosta 8,7 km länsiluoteeseen |

### OMISTAJATIEDOT

|                    |                          |
|--------------------|--------------------------|
| Alue/rekisterikylä | -                        |
| Tila               | -                        |
| Lisätietoja        | maanomistajaa ei tavattu |

### ARKISTOTIEDOT

|                         |          |
|-------------------------|----------|
| Aikaisemmat tutkimukset | -        |
| a löydöt                | KM 35629 |

### INVENTOINTI

|              |                          |
|--------------|--------------------------|
| Aika         | Johanna Seppä 24.9.2008  |
| Löydöt       | ei                       |
| Karttaotteet | pk 243305 1:20 000 s. 50 |
| Kuvat        | -                        |

### TUTKIMUSKERTOMUS

#### **Sijainti ja maasto**

Löytöpaikka sijaitsee Pyhäjoen pohjoisrannalla, alavalla rantapellolla, noin 2,5 km Mieluskoskesta kaakkoon, lähellä Viertolan taloa.

#### **Kohteen kuvaus**

Tutkimushistoria: Rapautunut kourutaltta (KM 35629) on löydetty Mieluskyläntie 886:n kohdalta Pyhäjoen pohjoisrannalta, läheltä Viertolan taloa, noin vuonna 1968. Esine oli joesta ruopatussa maassa.

Tarkastus: Löytöpaikka ei ole alkuperäinen, koska esine on ollut joesta ruopatussa maassa. Tarkastuksen aikaan lähes kaikki Pyhäjoen rantapellot olivat heinällä tai muuten muokkaamatta, joten pintahavainnot ei voitu tehdä. Tästäkään löytöpaikasta ei saatu uusia havainnot. Lähimmät pintapöimitut alueet ovat viereisellä Haaran löytöpaikalla.

## TENTATIIVIKOhteet

28. Herrala **uusi 1000013413**

### PERUSTIEDOT

Mj-tyyppi löytöpaikat  
 Ajoitus historiallinen?  
 Lukumäärä 1  
 Peruskartta 243308 Haapavesi  
 Yhtenäiskoordinaatit p= 7116446, i= 3419896, z= 95 m mpy  
 Koordinaattiselite pohjoisempi lieden paikka, GPS-mittaus  
 Rajaustarkkuus ohjeellinen, tarkastus  
 Etäisyystieto Haapaveden kirkosta 800 m länsiluoteeseen

### OMISTAJATIEDOT

Alue/rekisterikylä Alaranta  
 Tila 71-402-20-367 Herrala ja 71-402-360-0 Ylä-Herrala  
 Lisätietoja maanomistaja tavattiin

### ARKISTOTIEDOT

Aikaisemmat tutkimukset -  
 ja löydöt -

### INVENTOINTI

Aika Johanna Seppä 25.9.2008  
 Löydöt ei  
 Karttaotteet pk 243308 1:20 000 s. 51, 1:5000 s. 59  
 Kuvat F145714:1-2, D61257

### TUTKIMUSKERTOMUS

#### Sijainti ja maasto

Kohde sijaitsee Haapaveden keskusta-alueella Haapajärven pohjoisrannalla, Vanhatien eteläpuolella. Maasto on etelään kohti järveä laskevaa peltoa asuinalueiden keskellä, Pasinkujan ja Ilmarinkujan välissä. Maaperä on hiekkaa.

#### **Kohteen kuvaus**

Tutkimushistoria: Maanomistaja, peltoja viljelevä Eero Rautio (Pasinkuja 1, 86600 Haapavesi) ilmoitti havainnoistaan aluetta tarkastettaessa. Pellossa on näkynyt kahdessa kohtaa hiilisiä nuotionpaikkoja. Paikoista on piirretty karttaluonnokset ja löytökohdat näytettiin maastossa.

Eteläisempi löytökohta sijaitsee entisen Herralan talon eteläpuolella olevista suurista kuusista noin 50 metriä länteen ja Umpikujasta 50 metriä pohjoiseen. Nuotiopaikka on löytynyt etukuormaajalla kaivettaessa 1980-luvun loppupuolella. Pellossa on noin 50 cm syvyydessä koskemattomassa maassa hiilinen kohta. GPS-mittaus paikalta p= 7116305, i= 3419819, z= 90 m mpy

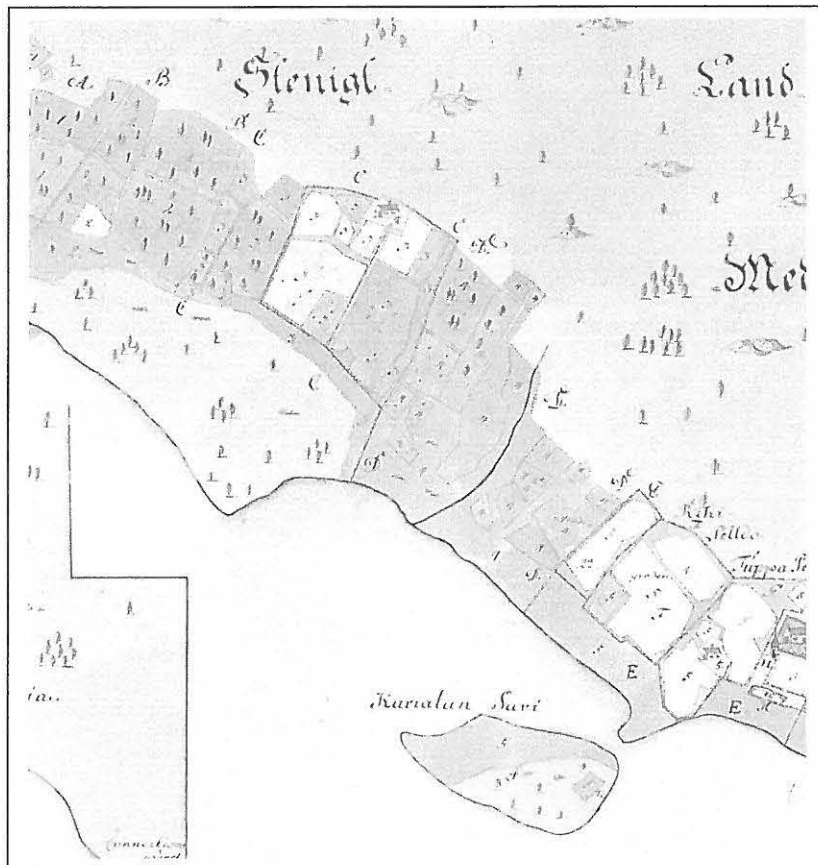
Pohjoisempi löytökohta sijaitsee Pasinkujan länsipuolisessa Riihivainion pellossa peltolohkoja erottavien ojen kulmauksesta noin kymmenen metrin päässä. Matkaa Pasinkujalle on noin 60 metriä. Paikalla on rannan suuntaisessa rivissä lähekkäin kolme puolen metrin kokoista "nuotionpohjaa". Ensimmäisen kerran hiilet havaittiin 1995 ja toisen kerran 1997, jolloin paikasta laadittiin karttaluonnos. Hiilet ovat noin 30 cm kyntöviulun syvyydessä puhtaassa hiesuhiekassa. GPS-mittaus paikalta p= 7116446, i= 3419896, z= 95 m mpy

Pasinkujan päässä olevan taloryppään itäpuolelta on löytynyt liitupiipun pesä. GPS-mittaus arvioidusta löytökohdasta p= 7116251, i=3419962. Pellon yläpäästä on löytynyt 1700-luvulle ajoittuva raha. GPS-mittaus arvioidusta löytökohdasta p=7116462, i= 3419985. Esineet ovat maanomistajan hallussa.

Tarkastus: Peltojen yläosaa kynnettiin juuri tarkastuksen aikaan. Nuotionpaikkojen kohdalla kasvoi kaaleja ja eteläosa oli sängellä. Maaperä oli hiekkainen, joissain kohdin näkyi kiviä. Vain joitain resenttejä löytöjä, kuten tiiltä ja posliinia oli näkyvissä kasvillisuuden joukossa. Korkeus olisi sopiva kivikautiselle asuinpaikalle,

mutta toistaiseksi sellaisesta ei ole mitään esinehavaintoja. Näkyväisyys osin kynnetyssä pellossa oli kohtalainen. Löydöt pellostä viittaavat enemmän historialliseen aikaan. Koska löytöä ei voitu varmistaa maastossa, kohde luokiteltiin tentatiivikohteeksi, mahdolliseksi muinaisjäänökseksi. Myöskään muinaisjäänöksen tyyppiä tai ajoitusta ei voida varmasti määrittellä.

Vuoden 1727 kartan mukaan paikalla (Pasinkujan pohjoispäässä?) on ollut Huikarin talo. Lähteenä on käytetty Charta öfver en dehl Haapajerfvi bys ägor, Erik Höjer, 1727. Kansallisarkiston 1600-luvun maakirjakartat, signum f6 6/1.



Huikarin talo on merkitty karttaan numerolla 3. Kuvan oikeassa laidassa on Haapaveden kirkko.



HAAPAVEDEN OSAINVENTOINTI 2008  
Kuvannut Johanna Seppä

NEGATIIVILUETTELO

|          |   |
|----------|---|
| 145708   | Mustikkalahti NW. Kivikautinen asuinpaikka. Luoteesta.        |
| 145709   | Koivuaho. Kivikautinen asuinpaikka. Lännestä.                 |
| 145710   | Mieluskoski. Kivikautinen asuinpaikka. Luoteesta.             |
| 145711:1 | Panoraama. Aho, länsiosa. Kivikautinen asuinpaikka. Etelästä. |
| 145711:2 | Panoraama. Aho, länsiosa. Kivikautinen asuinpaikka. Etelästä. |
| 145712   | Keskiaho. Tuhoutunut kivikautinen asuinpaikka. Idästä.        |
| 145713   | Heikkola. Kivikautinen asuinpaikka. Lounaasta.                |
| 145714:1 | Herrala. Yleisöilmoitus liesistä. Pohjoisesta.                |
| 145714:2 | Herrala. Yleisöilmoitus liesistä. Lounaasta.                  |
| 145715   | Vainio. Maakuoppa Kellokankaalla. Pohjoisesta.                |

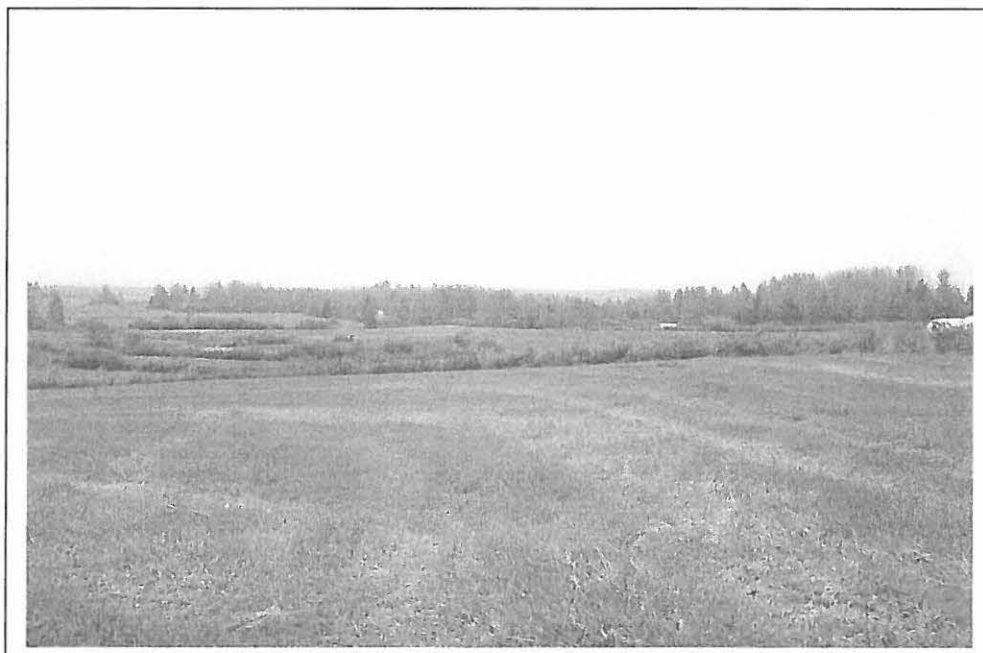
DIALUETTELO

|       |  |
|-------|--|
| 61254 | Mieluskoski. Kivikautinen asuinpaikka. Luoteesta.  |
| 61255 | Aho, länsiosa. Kivikautinen asuinpaikka. Etelästä. |
| 61256 | Heikkola. Kivikautinen asuinpaikka. Lounaasta.     |
| 61257 | Herrala. Yleisöilmoitus liesistä. Lounaasta.       |
| 61258 | Vainio. Maakuoppa Kellokankaalla. Pohjoisesta.     |

**HAAPAVEDEN ARKEOLOGINEN OSAINVENTOINTI**  
Johanna Seppä 2008



F145708 Mustikkalahti NW. Kivikautinen asuinpaikka, itäinen löytöalue.  
Luoteesta.

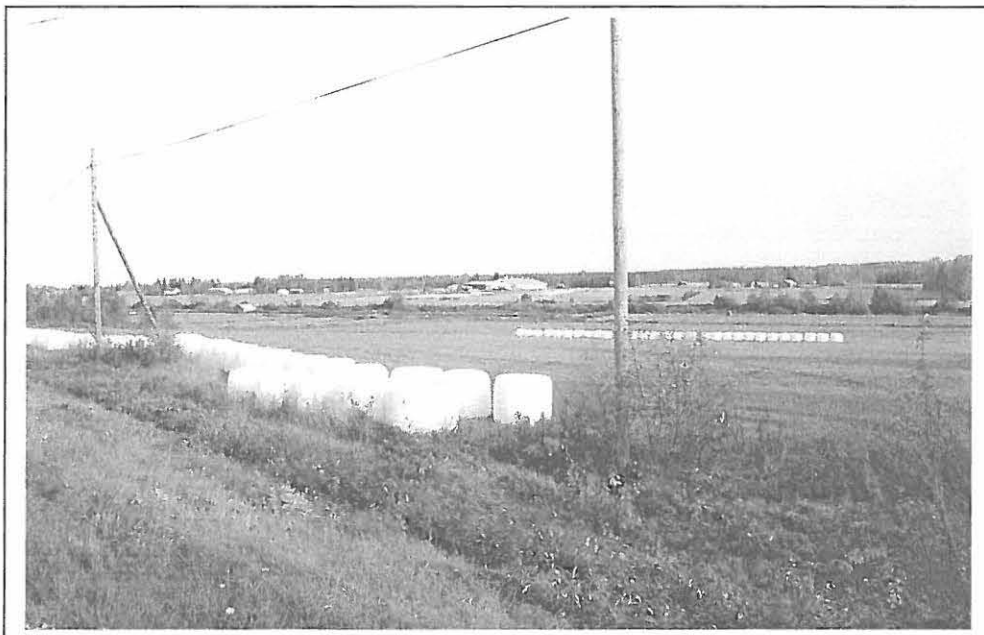


F145709 Koivuaho. Kivikautinen asuinpaikka. Taustalla Mustikkaojan laaksoa.  
Lännestä.

**HAAPAVEDEN ARKEOLOGINEN OSAINVENTOINTI**  
Johanna Seppä 2008



F145710 Mieluskoski. Kivikautinen asuinpaikka. Uusi löytöpaikka Lemetin talon perunapellossa, talon länsipuolella. Luoteesta.

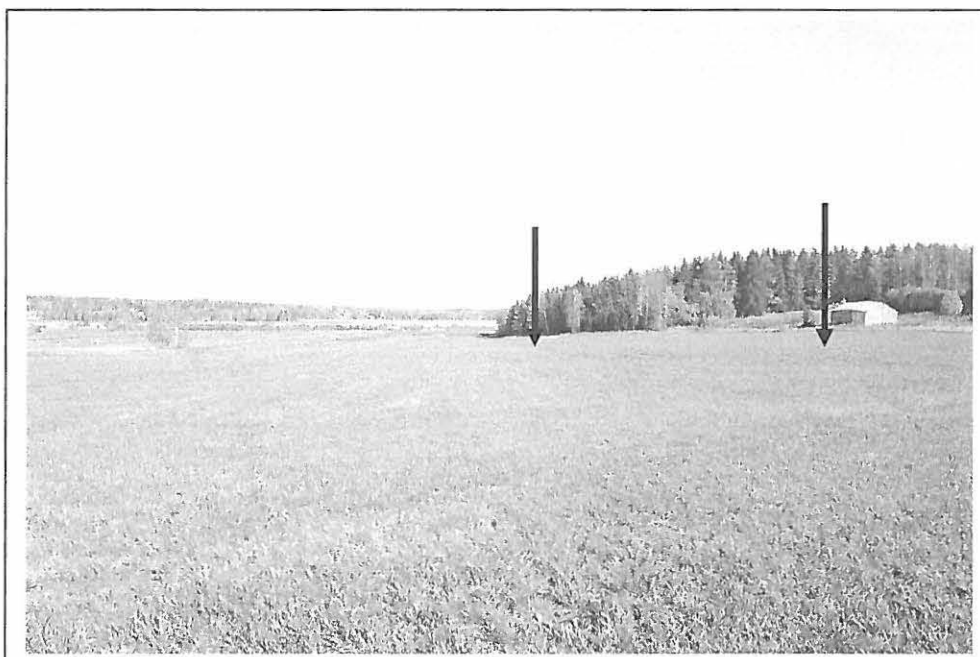


F145711.1 Aho, länsiosa. Kivikautinen asuinpaikka. Pyhäjoen rantaa. Etelästä.

**HAAPAVEDEN ARKEOLOGINEN OSAINVENTOINTI**  
Johanna Seppä 2008



F145712 Keskiaho. Tuhoutunut kivikautinen asuinpaikka. Idästä.



F145713 Heikkola. Kivikautinen asuinpaikka, kaksi löytöaluetta. Lounaasta.

Kuv. J. Seppä 2008



**HAAPAVEDEN ARKEOLOGINEN OSAINVENTOINTI**  
Johanna Seppä 2008



F145714:1 Herrala. Yleisö ilmoitus liesistä. Pasinkujan itäpuolista peltoa. Pohjoisesta.



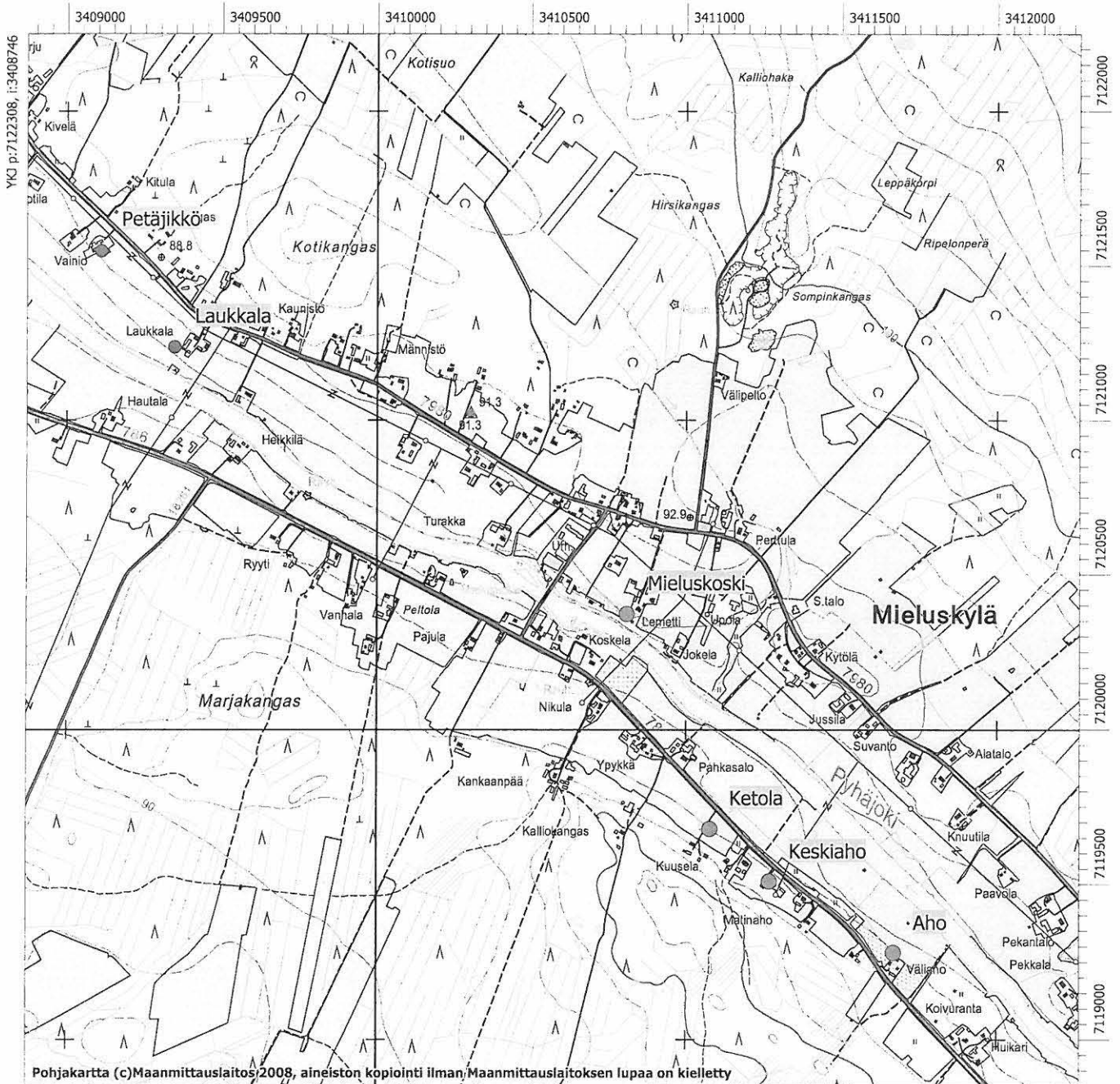
F145714:2 Herrala. Yleisö ilmoitus liesistä. Eteläisemmän lieden sijaintipaikka. Pohjoisesta.

# Haapaveden arkeologinen osainventointi Johanna Seppä 2008

Pk 243305 Mieluskylä

Haapavesi Aho 71010031  
Haapavesi Mieluskoski 71010082  
Haapavesi Keskiaho 71010083  
Haapavesi Ketola 71010084

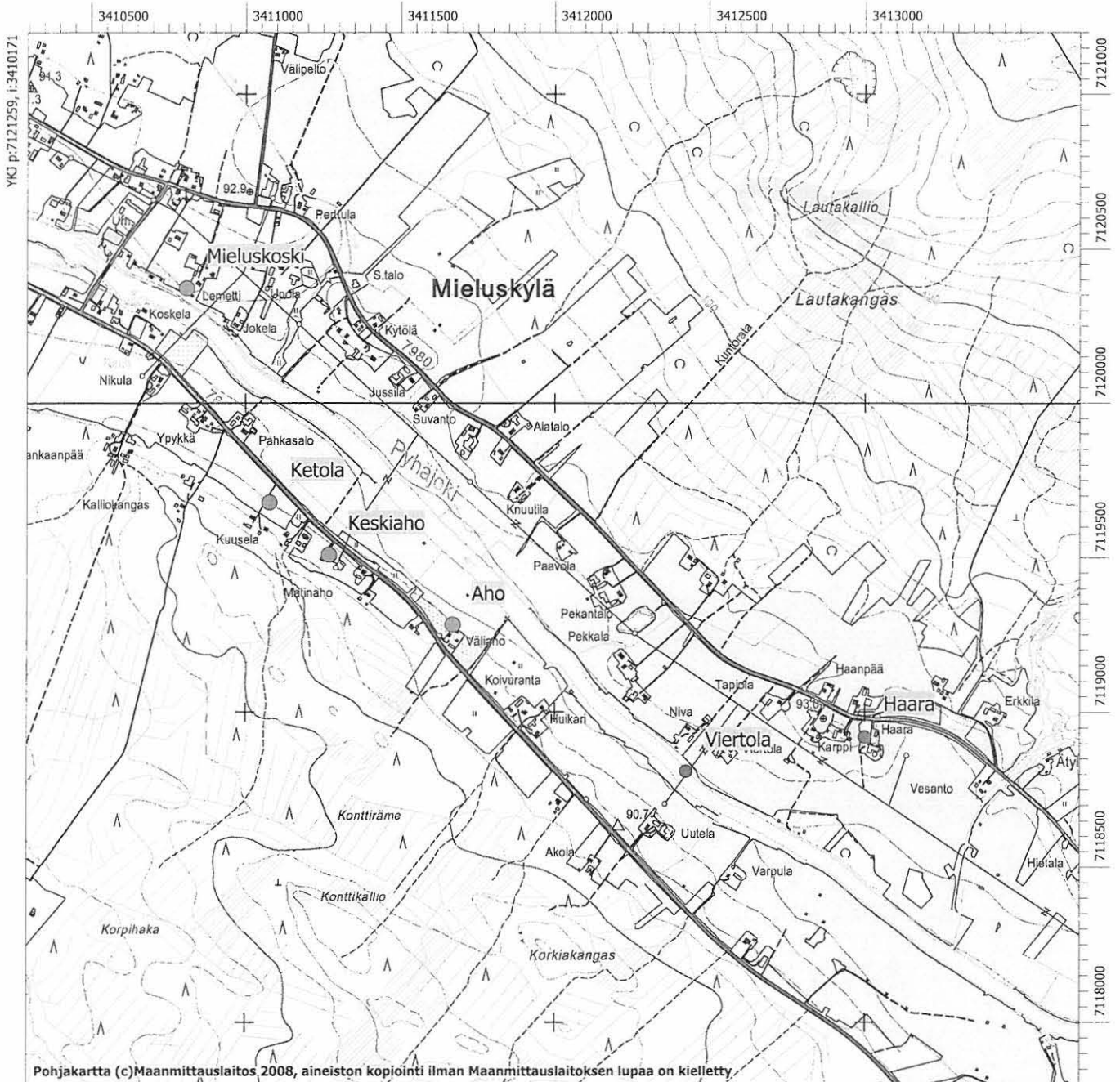
Haapavesi Laukkala 1000011992  
Haapavesi Petäjikkö 1000011993



Pk 243305 Mieluskylä

Haapavesi Aho 71010031  
Haapavesi Mieluskoski 71010082  
Haapavesi Keskiaho 71010083  
Haapavesi Ketola 71010084

Haapavesi Haara 1000011991  
Haapavesi Viertola 1000012100



MK 1:20000

YKJ p:7117859, i:3413571

# Haapaveden arkeologinen osainventointi Johanna Seppä 2008

Pk 243308 Haapavesi

Haapavesi Sakarila 71010070

Haapavesi Lehtikangas 71010071

Haapavesi Männistö 1000006123

Haapavesi Tähtelä-Alikäytävä 1000010963

Haapavesi Mäkelä 1000011983

Haapavesi Rytkyranta 1000011998

Haapavesi Laaksola 1000011999

Haapavesi Ilmari 1000012023

Haapavesi Koskela 1000012092

Haapavesi Viertola 1000012100

Haapavesi Herrala

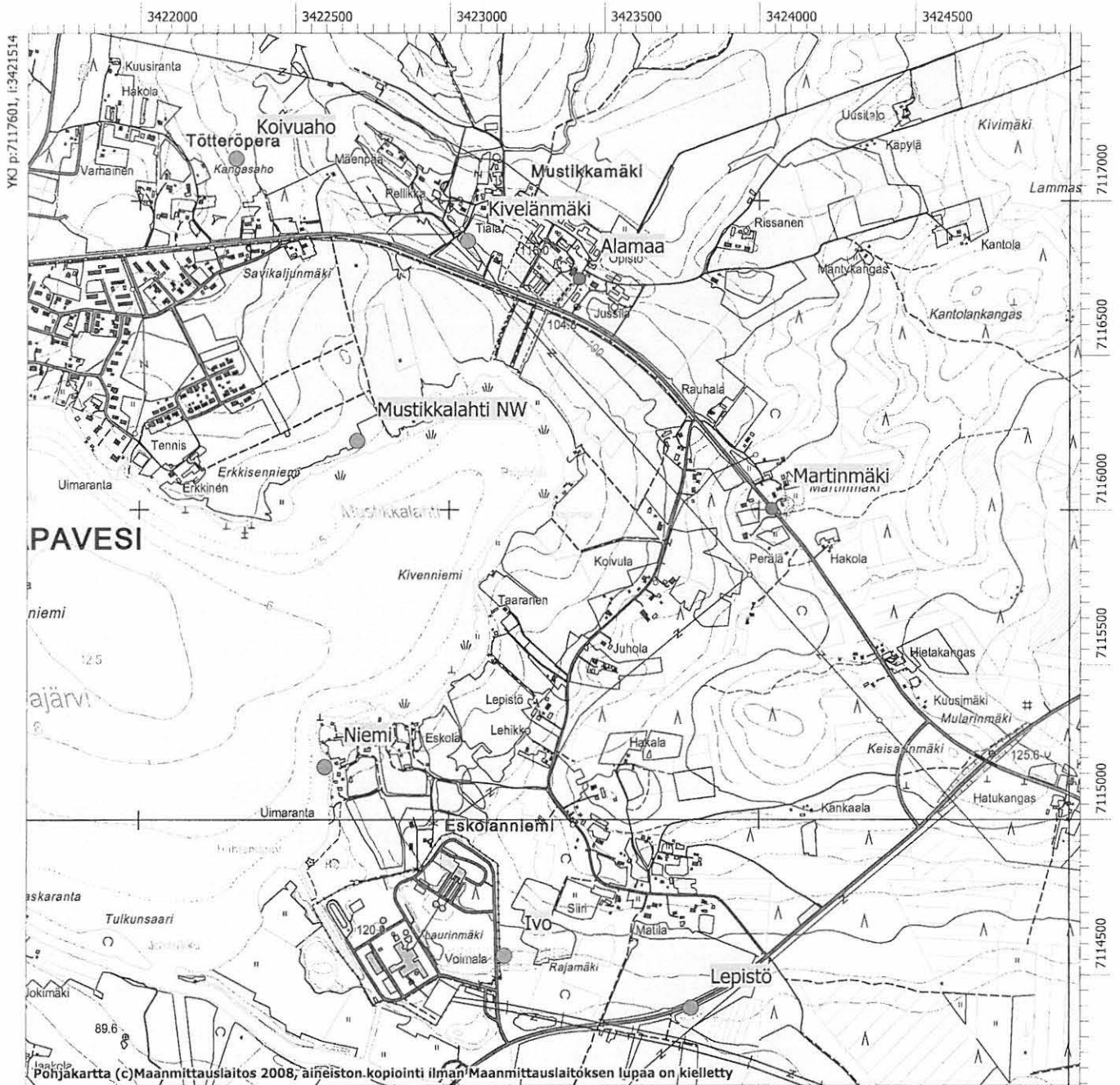




Pk 243308 Haapavesi

Haapavesi Niemi 71010018  
Haapavesi Kivelänmäki 71010057  
Haapavesi Koivuaho 71010058  
Haapavesi Mustikkalahti NW 71010059

Haapavesi Lepistö 71010060  
Haapavesi Ivo 71010061  
Haapavesi Alamaa 1000011996  
Haapavesi Martinmäki 1000012004



MK 1:20000

YKJ p:7114200, i:3424914

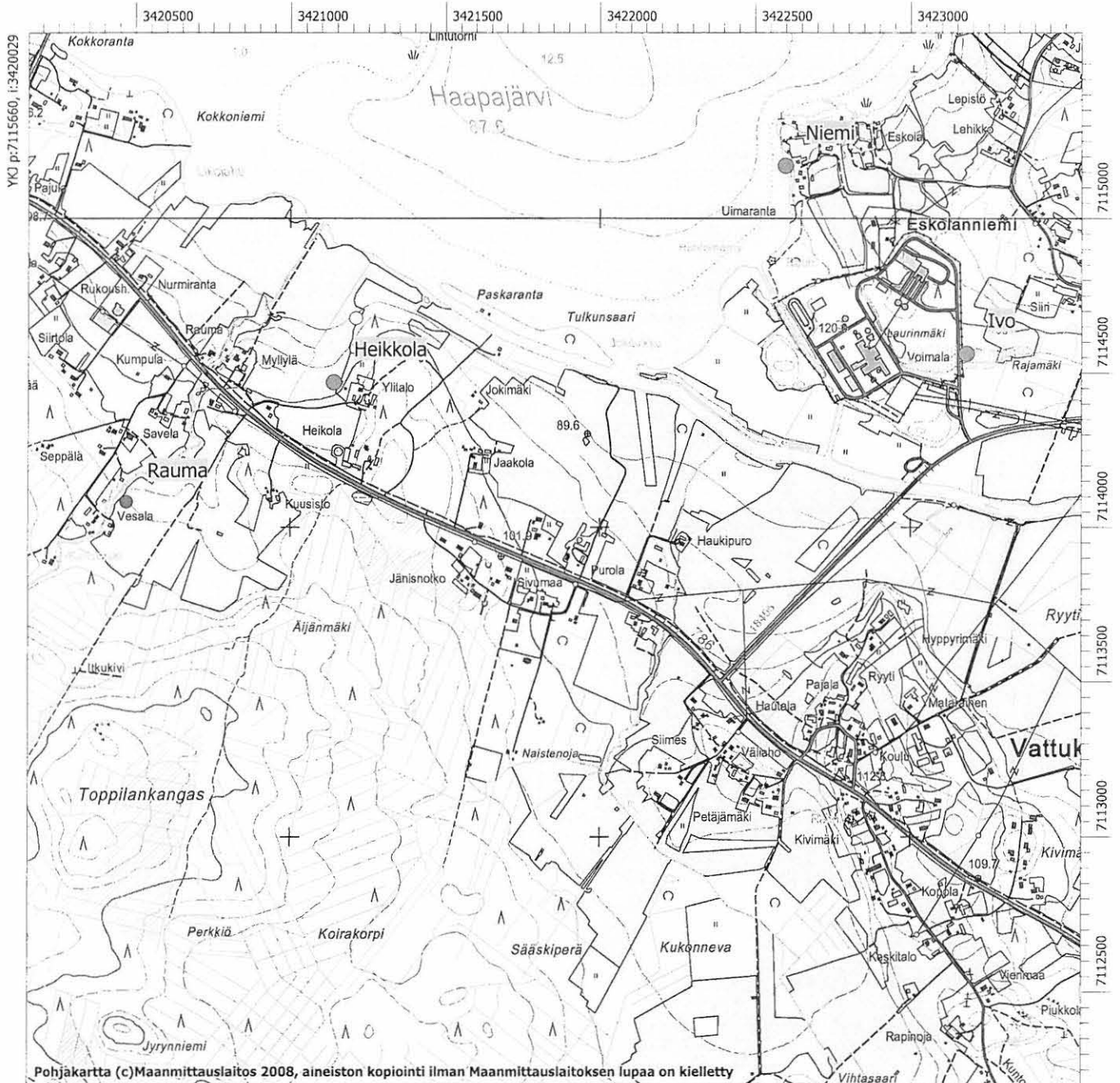
Pk 243308 Haapavesi

Haapavesi Niemi 71010018

Haapavesi Ivo 71010061

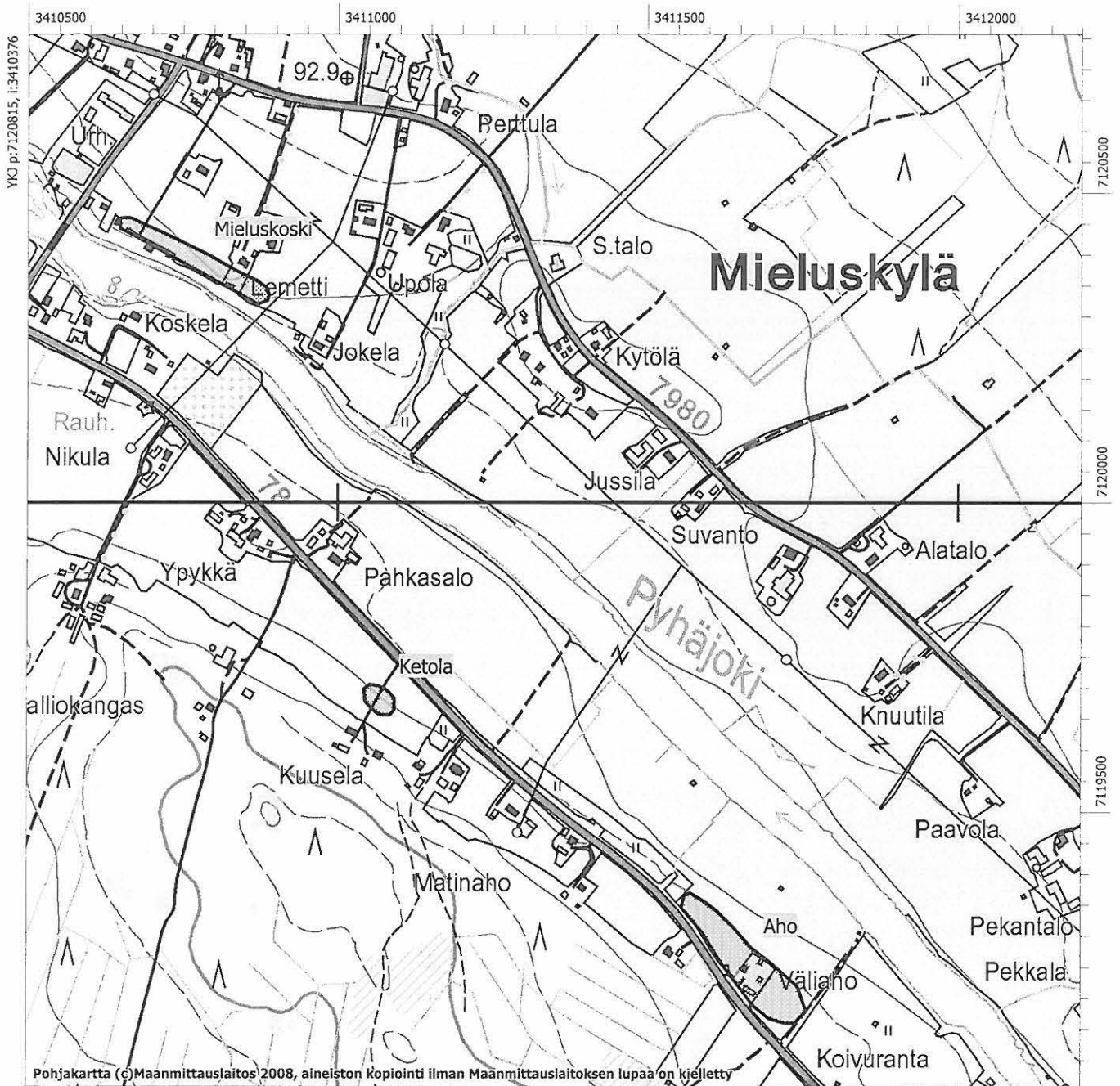
Haapavesi Heikkola 71010062

Haapavesi Rauma 1000012011



Pk 243305 Mieluskylä, muinaisjännösten rajaukset

Haapavesi Aho 71010031  
Haapavesi Mieluskoski 71010082  
Haapavesi Ketola 71010084



Pk 243308 Haapavesi, muinaisjännösten rajaukset

Haapavesi Sakarila 71010070

Haapavesi Lehtikangas 71010071



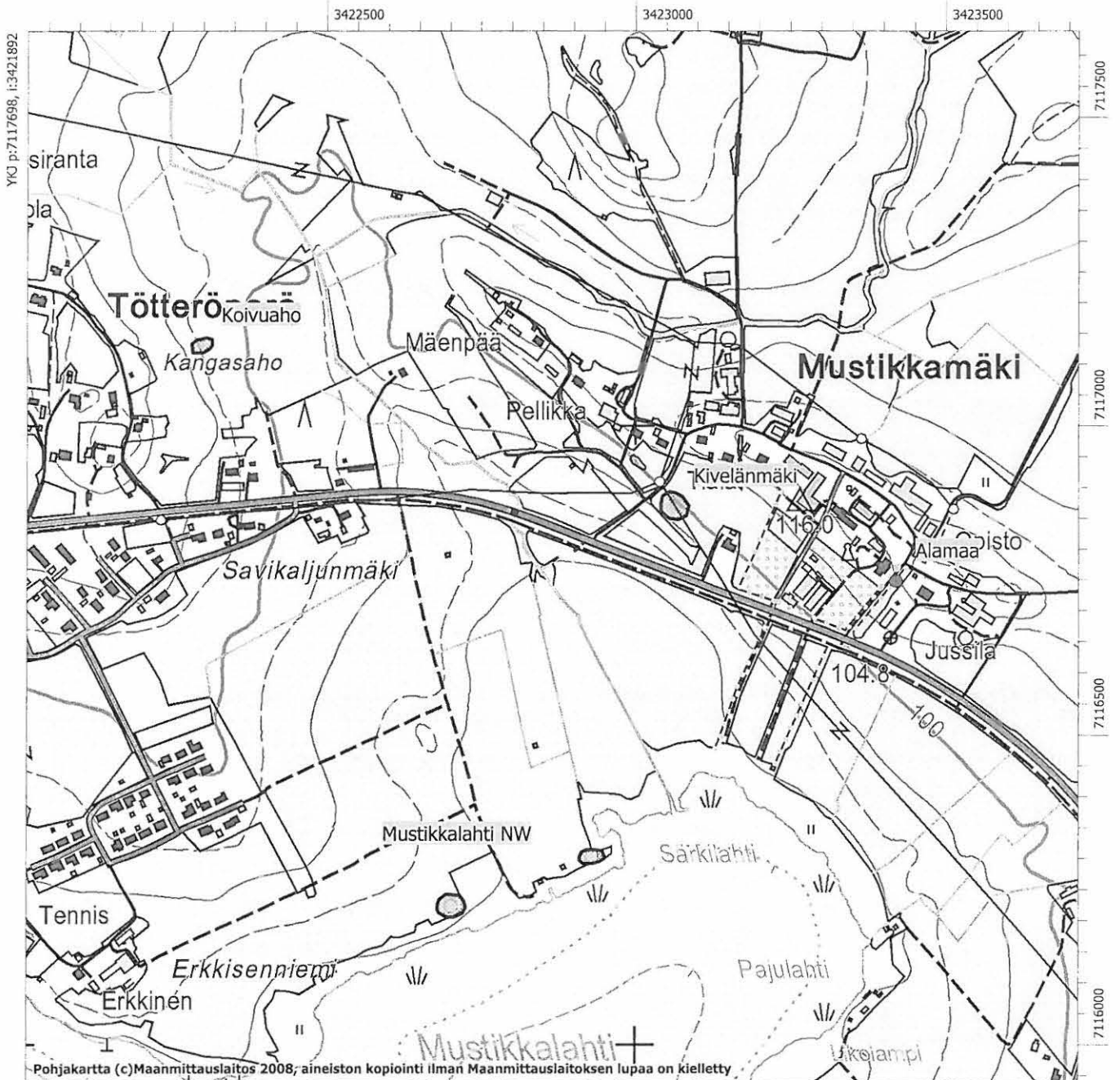


Pk 243308 Haapavesi, muinaisjännösten rajaukset

Haapavesi Kivelänmäki 71010057

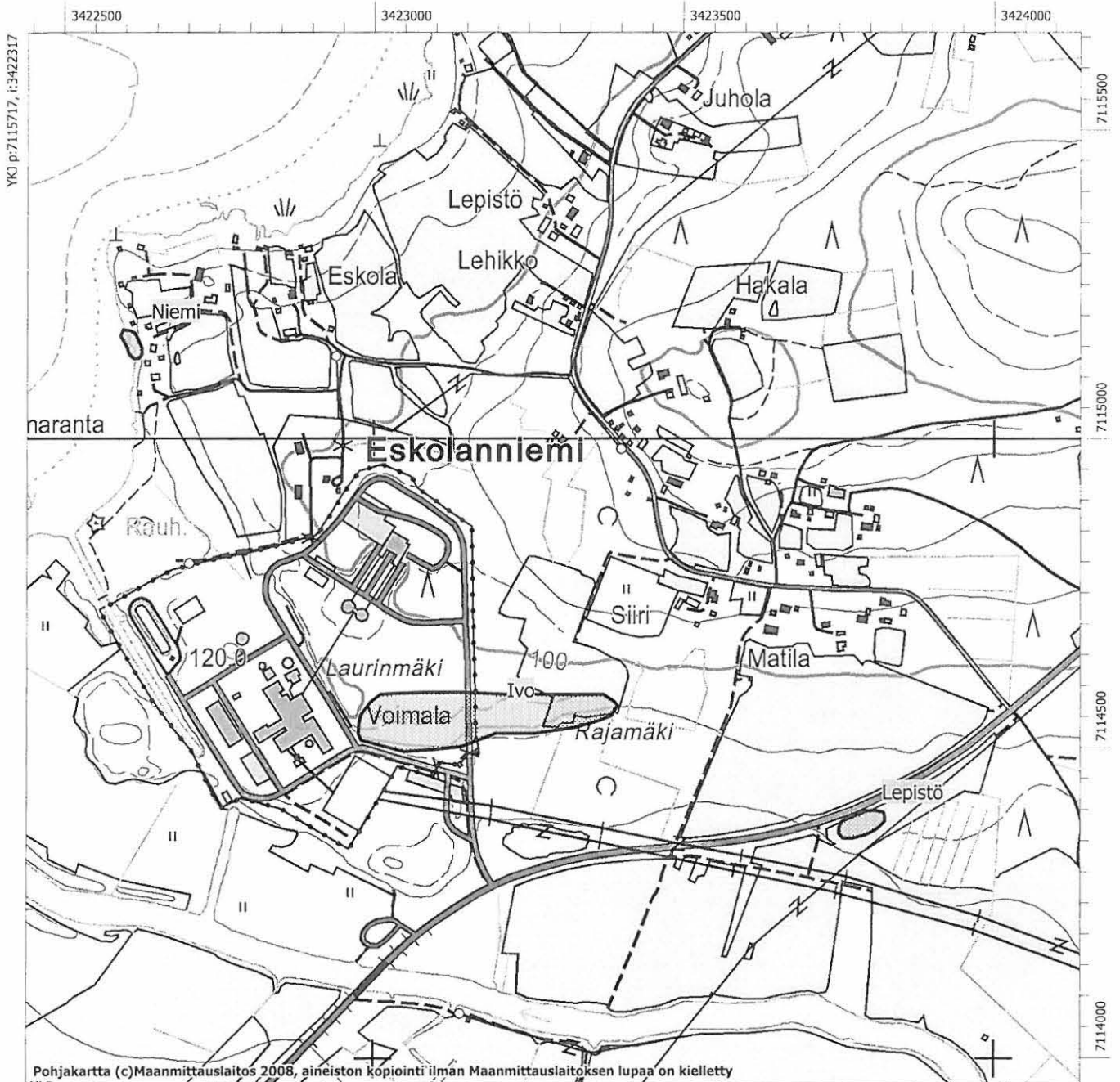
Haapavesi Koivuaho 71010058

Haapavesi Mustikkalahti NW 71010059



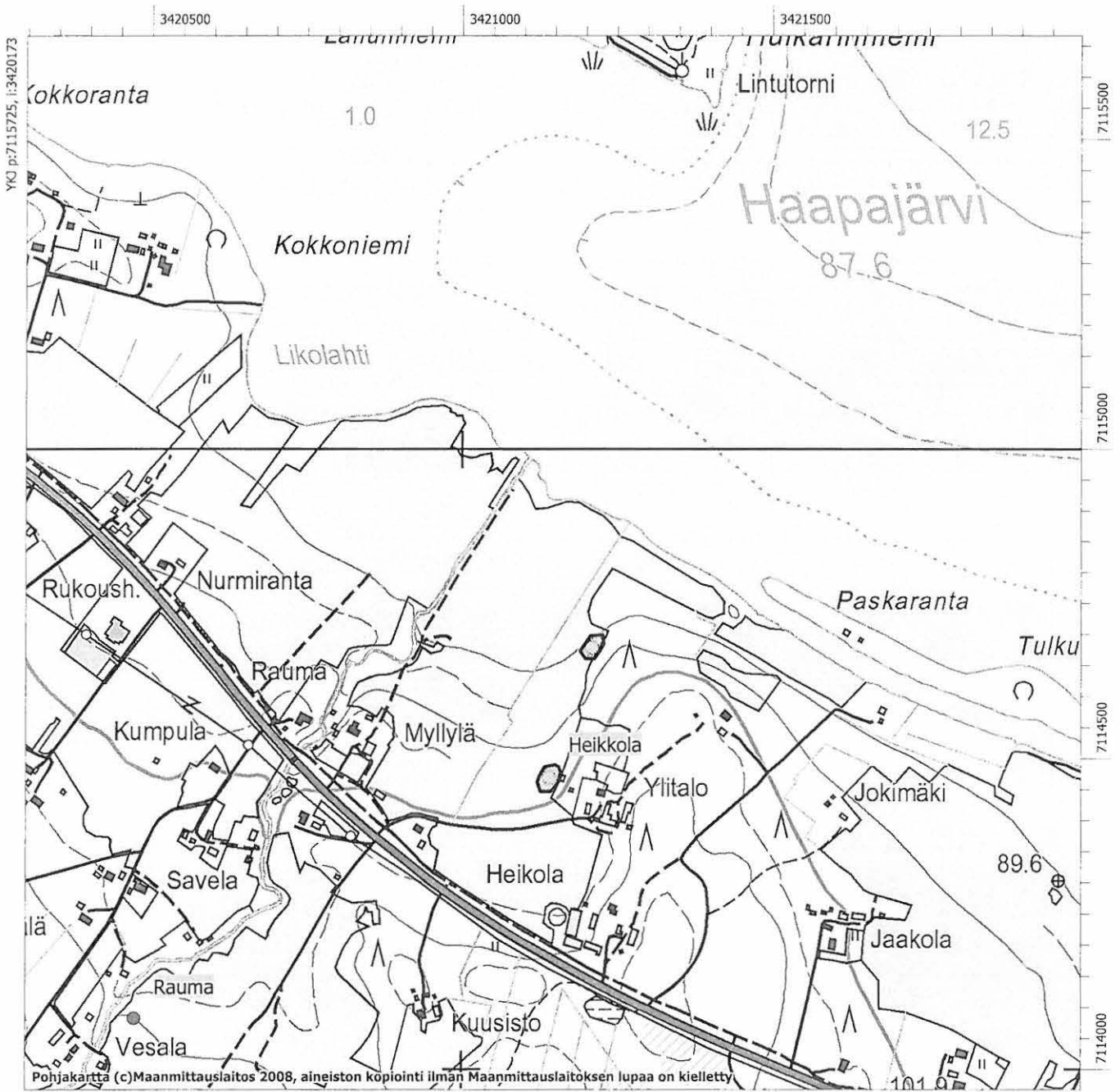
Pk 243308 Haapavesi, muinaisjäännösten rajaukset

Haapavesi Niemi 71010018  
Haapavesi Lepistö 71010060  
Haapavesi Ivo 71010061



Pk 243308 Haapavesi, muinaisjäännösten rajaukset

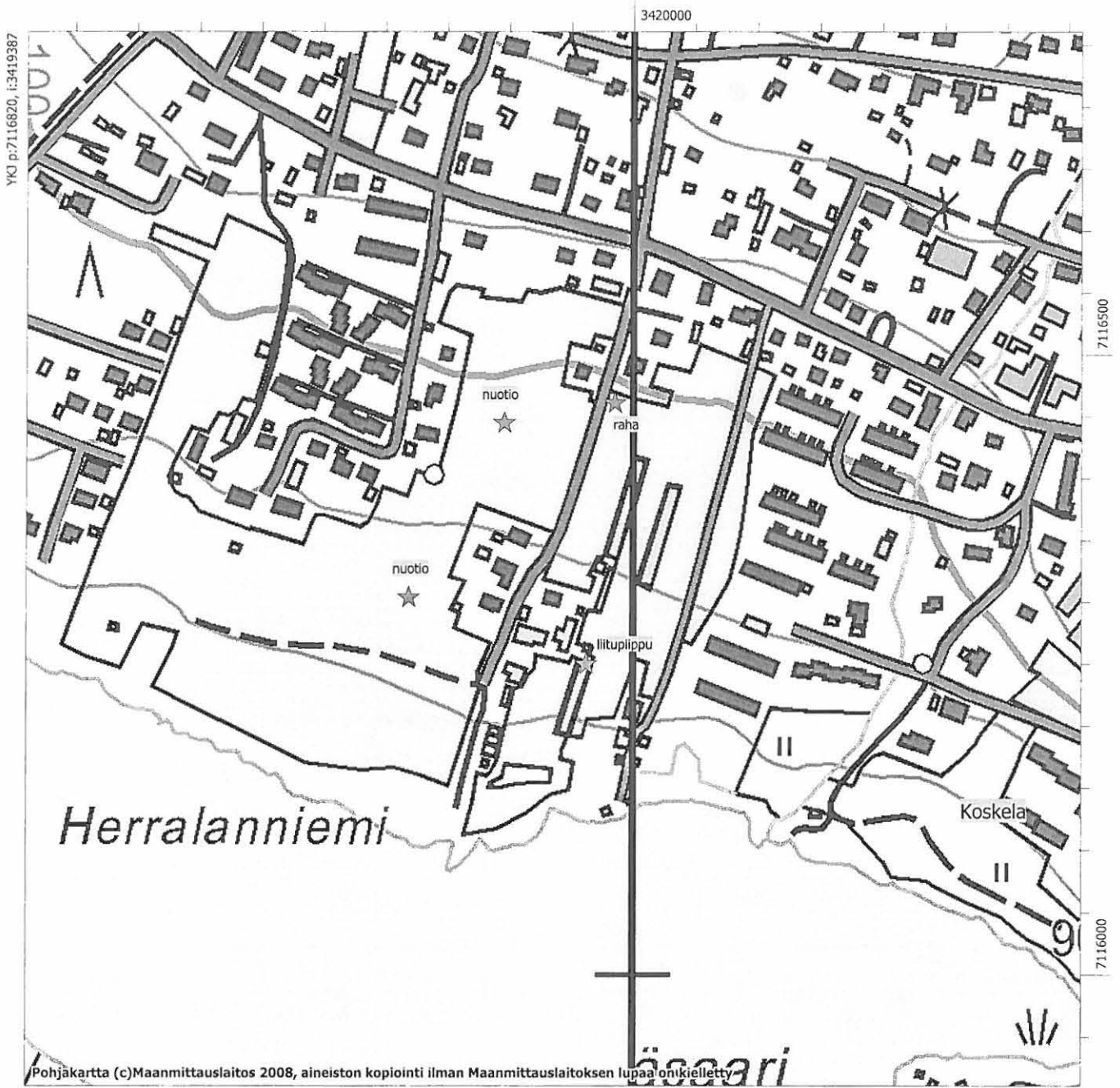
Haapavesi Heikkola 71010062



Pk 243308 Haapavesi

Haapavesi Herrala

GPS-mittapisteeet maanomistajan osoittamista löytöpaikoista





**KARTTALUONNOKSET kohteesta Haapavesi Herrala 1000013413**

Luonnokset on tehnyt maanomistaja Eero Rautio, Pasinkuja 1, 86600 Haapavesi  
puh. 08-452212

Liittyy Haapaveden arkeologiseen osainventointiin, Johanna Seppä 2008

HIRSILÄN

ENTIMEN HERRIK

T. SUKANDBR /  
RANTO



AITA  
TA

N. 50 M

KUUSET

NUOTTO PAIKKA  
"RANTA KIVEN"  
KUPOLISA NOIN  
50CM MAAKUPINALLA  
KOSKEMATTOMALLA  
MASSA NOIN 2000 WOTTA SITTON.

UMPI KUJA

LÖYSIN ETUKUORMAJALLA KIVÄ KAINALISSANI  
PELLON KANTALTA NOIN WOTTA 1982 - 87.

PIIRRO KSET TEHTY LOKAKUUN 1997.

VI RYTKY

PÄÄN-  
KUOLA →



RIIKIVAINION PELLO

KYNTÖVILUN SYUYYDESSÄ

27-30 cm

KOLME KPL LETRI TUUPAKKOJA?

ASUMUKSON? RANTA NUOTON?

I KERRAN LÖYTYI PIMMÄLLÄ

KYNTÖTÄSSÄ SYKEYLE 1995

NUOTTO 16.10.1997 ELOUUT PIMMÄ

KUN KYNTÄN HITASTI JA PYSÄYTIN

PÄIKKÄ LÖYDÖTTÄÄ.

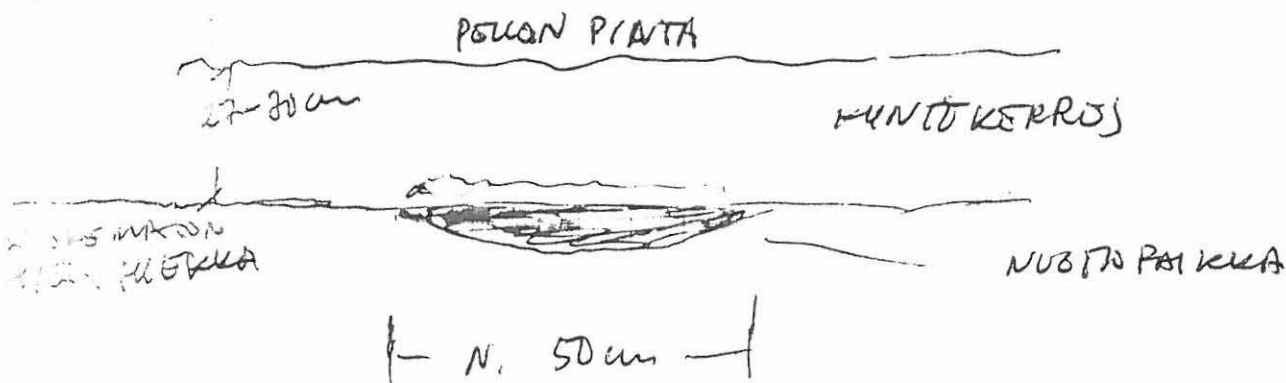
NUOTON PÄIKKÄ ON KOSKEMATTO -

MASSA HILSU HILKKAJA

- AIVAN SOLVAT HILLEN JÄÄN -

NÄSTÄ ON NUOTON PÄIKKÄ

LEIKKAUS  
KÄTE / NUOTTO



ONKO PÄIKKÄ OLUUT AIKOSI MÄÄN

JÄRVEN RANTA VIIVALA, NOIN 3000 VUOTTA

BITTEN



EERO RAUTTO

PASINKUJA 1

86 600 HAA PAVET

P-08-452212.

006 = PIIPUNKOPIA, UURREN PÄTKIÄ (TARZAR) 70-LUVULLA

009 = ALEMPI NUOJONPAIKKA

008 = RAHAN LÖTTÖPAIKKA 70-LUVULLA 1727 NÄIN

HANNU TÄHTELÄ