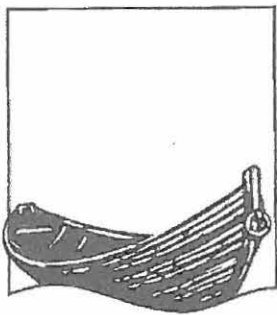


Arkiest. es. 75/28.1.1999

HANKASALMEN ARMISVEDEN RANTAKAAVA- ALUEEN MUINAISJÄÄNNÖSTEN INVENTOINTI



Keski-Suomen museo /
Timo Sepänmaa 1998

Hankasalmen Armisveden rantakaava-alueen muinaisjäännösten inventointi 1998

Keski-Suomen museo / Timo Sepänmaa

Sisällys:

1. Johdanto
2. Alueen tutkimushistoriaa
3. Alueen yleiskuvaus
4. Työn toteutus
5. Tulokset
6. Loppupäätelmiä
7. Kohteiden kuvaukset

Liitteet:

- peruskarttaotteet (liitteet I:1-5)
- yleiskartta 1:200 000 (liite II)
- kohdeluettelo (koko Hankasalmi, Armisveden rantakaava-alue eriteltyinä) (liitteet III:1-8)
- lyhyt löytöluettelo (koko Hankasalmi, Armisveden rantakaava-alue eriteltyinä) (liitteet IV:1-7)
- Armisveden rantakaava-alueen kiinteiden muinaisjäännösten maanomistustiedot (liitteet V:1-)

1. Johdanto

Hankasalmen Armisveden rantakaava-alueen muinaisjäännösten inventointi ennen alueen kaavoitusta katsottiin tarpeelliseksi Keski-Suomen museon ja Hankasalmen kunnan välisissä keskusteluissa keväällä 1998. Hankasalmen kunta järjesti inventoinnista tarjouskilpailun, jonka Keski-Suomen museo voitti. Työn suorittaminen annettiin Keski-Suomen museon arkeologi Timo Sepänmaalle.

2. Alueen tutkimushistoriaa

Hankasalmella on tehty muinaisjäännösten perusinventointi vuonna 1988 (Keski-Suomen museo / Timo Sepänmaa). Kyseisen inventoinnin yhteydessä itse Armisveden alueella ei liikuttu lainkaan. Sen sijaan Armisveden rantakaava-alueeseen kuuluvan Vanaja-järven rannalla tarkastettiin kolme aiemmin löytynyttä esihistoriallista asuinpaikkaa. Nämä olivatkin ainoat kiinteät muinaisjäännökset ennen vuoden 1998 inventointia Armisveden rantakaava-alueelta. Arkeologisia kaivaustutkimuksia alueella ei siis ole tehty. Tiettävästi myöskään muut arkeologit eivät ole tehneet alueella inventointeja tai tarkastuksia.

Rantakaava-alueelta tunnettiin myös varsin vähän esihistoriallisia hajalöytöjä. Kiviniemen alueelta tunnettiin yksi tuura (kohde 120) ja Halla-ahon tienoilta koristeltu reikäkivi (kohde 121). Kummankin löytötiedot ovat sikäli epämääräiset, että tarkkoja löytöpaikkoja ei ole saatu selvitettyä. Lisäksi Säkinmäen kansakoululla on ollut kaksi esihistoriallista esinettä: soikea tuluskivi, joka on lunastettu Kansallismuseon kokoelmiin (kohde 100) sekä kivikirves (kohde 126). Ensimmäinen on ainoa varmasti rautakautinen esine Hankasalmelta. Kummastakaan esineestä ei ole minkäänlaisia löytötietoja - voidaan vain olettaa, että esineet ovat löytyneet Säkinmäen seudulta.

3. Alueen yleiskuvaus

Armisveden rantakaava-alue sijaitsee Hankasalmen itäosassa. Koillisessa se rajautuu Rautalammen kuntaan ja idässä ja kaakossa Pieksämäen maalaiskuntaan. Alueen suurin pituus Kaakkois-luoteis-suunnassa on noin 26 km ja vastakkaisessa suunnassa noin 12 km. Kokonaispinta-ala on runsaat 100 km². Alueella on noin 25 eri kokoista järveä tai lampea, joista suurin on Armisvesi. Suurehkoja, pituudeltaan yli kilometrin järviä ovat myös Oinasjärvi, Haukilampi, Kortelampi, Hiidenjärvi, Paavallampi, Vihtanen, Jänkkärä, Levänen, Kivinen ja Vanaja. Alueen vedet laskevat Armisveteen, josta ne laskevat lounaaseen Suolikosken kautta Suoliveteen ja edelleen useiden järvien ja koskien kautta Vaajakosken kautta Päijänteseen. Poikkeuksena tästä on alueen koillisimmassa nurkassa oleva Vihtanen, joka laskee koilliseen Korppisen kautta Myhinjärveen ja edelleen (Rautalammen) Hankaveden kautta Konneveden ja sieltä ns. Rautalammen reittiä Päijänteseen.

Vesistöhistorian tunteminen on arkeologisissa inventoinneissa erittäin tärkeä asia - sijaitsevathan esihistorialliset pyyntikulttuuriasuinpaikat lähes poikkeuksetta muinaisilla rantatörmillä. Alueen vesistöhistoria on kuitenkin ongelmallinen eikä sitä tiettävästi ole

arkeologien tai geologien toimesta tutkittu.

Armisvesi on nykyisin 106,0 mmpy tasolla merenpinnasta. Se ei siis ole kuulunut Muinais-Päijänteeseen, joka maksimikorkeudessaan n. 5000 eKr. oli Hankasalmen alueella 99 (eteläosa) ja 105 m mpy (pohjoisosa) välillä. Armisvesi laski tuolloin Suolikosken kautta suoraan Muinais-Päijänteeseen, joka uoman alajuoksulla, nykyisen Suoliveden kohdalla, oli n. 101 m:n korkeustasolla. Ancylyl-ajan alussa, n. 8300 eKr., alueen lähes kaikki järvet ja suuri osa nykyisestä maa-alasta kuului Ancylyl-järveen eli silloiseen Itämeren pääaltaaseen. Ancylyl-ajan korkeus rantakaava-alueen kaakkoisosassa on noin 120 m ja luoteisosassa hieman vajaa 130 m mpy. Pian Ancylyl-ajan alun jälkeen Vanajan-Jänkkärän seutu alueen kaakkoiskulmassa kuroutui erilleen. Vanaja-järvessä lieneekin veden pinta pysytellyt pian Ancylyl-ajan alun jälkeen aina nykypäiviin likimain nykyisellään. Koska järven lasku-uoma on nopeamman maankohoamisen puolella eli luoteessa, on järven kaakkoisosa kuitenkin jossain määrin transgressiivinen eli maa-aluetta on vuosituhansien kuluessa hiljalleen joutunut veden alle. Vanajan kaakkoisosassa esihistorialliset asuinpaikat ovat siten aivan nykyisen rannan tuntumassa ja joissain paikoin rantavoimat tuhoavat niitä jatkuvasti.

Armisvesi kuroutui siis omaksi altaakseen joskus Ancylyl-ajan kuluessa. Armisvedellä on Suolikosken lisäksi ollut muinainen lasku-uoma järven koillispuolella, Rautalammen Sapelin seudulla. Uoma on laskenut Matkuslammen kautta koilliseen nykyiseen Vahvaseen. Vanha uoma erottuu edelleen selvästi soistuneena notkelmana. Uoman kynnykohdan korkeus on peruskartalta arvioiden n. 111-112 m mpy. Uoman ikä ei ole tiedossa. Varmana voidaan pitää, että uoma on ollut käytössä heti Armisveden kurouduttua Ancylyl-järvestä omaksi altaakseen. Sitä, onko Suoliveden uoma ollut olemassa samanaikaisesti, ei tässä yhteydessä ole voitu selvittää. Uomien syntyhistorialla on kaksi vaihtoehtoista hypoteesia: 1) Armisveden kurouduttua on sekä koillinen Matkuslammen uoma että lounainen Suolikosken uoma ollut toiminnassa samanaikaisesti. Maankohoamisen seurauksena koillinen uoma on hiljalleen kuivunut ja Suolikosken uoma jatkanut toimintaansa uurtuen yhä syvemmälle maaperään. 2) Matkuslammen uoma oli aluksi ainoa lasku-uoma. Maankohoamisen seurauksena vedenpinta nousi altaan lounaisosassa ja kriittisen kynnyksen ylitettyään puhkaisi uuden uoman nykyisen Suolikosken kohdalla. Hyvin pian tämän jälkeen vanha uoma kuivui.

Altaan vesistöhistoriaa ei siis ole selvitetty. Se vaatisi oman tutkimuksensa, mm. rantamuodostumien vaaituksia, sekä mielellään ajoitettavia löytöjä alueen asuinpaikoilta. Joka tapauksessa Armisveden alueella on selviä muinaisrantoja ainakin kolmella tasolla. Ylimmät, 120-130 m:n tasolla liittyvät Ancylyl-järveen. Tähän vaiheeseen mahdollisesti kytkeytyvä löytö alueelta on Ahomäen lounaisrinteeltä, Ancylyl-rantatörmältä löytynyt kvartsi-iskos (kohde 132). Toinen, n. 110-113 m:n tasolla oleva, heikommin erottuva törmä saattaa liittyä aikaan, jolloin koillinen, Matkuslammen lasku-uoma oli toiminnassa. Yksi aivan ilmeisesti tähän rantavaiheeseen liittyvä asuinpaikka löytyi sattumalta Rautalammen puolelta, muinaisen uoman suulta (RAUTALAMPI, Hanhitaival, Laajansuo; tarkastuskertomus T. Sepänmaa 1998, MV ark. os. top. arkistossa. Löydöt: KM 30995: kvartsiesine ja -iskoksia). Hieman vajaa 1,5 m Armisveden nykyisen pinnan yläpuolella on kaikkialla järven ympäristössä selvästi erottuva törmä. Kyseinen törmä oli rannassa aina 1930-luvun alkuun, jolloin järven pintaa keinotekoisesti laskettiin. (Laskuajankohdan olen kuullut Iisakin talon isännältä Kalliotalta - siihen liittyviä dokumentteja en ole tavoittanut.) Tältä samalta törmältä tai aivan sen lähituntumasta ovat kaikki Armisveden Hankasalmen puoleiset asuinpaikat. Yhdestä (Myssyrä, kohde 21) on keramiikkaa, joka lienee tyypillistä kampakeramiikkaa. Palat ovat

pieniä ja määrittely epävarma, mutta mikäli määrittely pitää paikkansa, näyttää Armisveden ranta pysyneen samana suunnilleen vuosien 4000 eKr. ja 1930 jKr. välisen ajan.

Alue on maaperältään pääasiassa moreenia sekä drumliineja. Alueen ainoa harjumuodostuma on alueen itäosassa ja kulkee Vanajajärven ^{LÄNSI} rantaan pohjoisluoteeseen Armisveden kaakkoispohjukkaan. Sama harju tulee taas esille Armisveden luoteispuolella, Haukilammen itäpuolella. Laajoja kalliopaljastumia on Armisveden etelärannalla.

Vuonna 1446 vahvistettu Hämeen ja Savon raja kulki tutkimusalueen poikki. Alueen eteläosa oli Savo ja pohjoisosa Hämettä. Rajalinja täällä kulki Hankamäenpäästä (nyk. Rajavuoret Hankamäen koillispuolella) Armissaareen (jokin Armisveden saarista, ehkä Honkasaari), sieltä Vihtavuoreen (nyk. Vihtämäki Armisveden itäpuolella) ja edelleen Vihtajärveen (nyk. Vihtanen Hankasalmen, Rautalammen ja Pieksämäen mlk:n rajalla). Tämä rajalinja on likimain sama, kuin nykyisillä peruskartoilla näkyvä eri kylien välinen raja. Keskiajalta periytyviä eräomistuksia on tutkimusalueelle paikannettavissa vain yksi. Vuonna 1552 mainitaan Hollolan kihlakunnan takamaalla Armajärvi (= Armisvesi), jonka omisti aatelin "Rouva Kaarin, Lepaan omistaja". Kyseessä oli Lepaan suvun (eli Lejon-suvun) Björn Klaunpojan leski Kaarina Yrjänäntytär (Stjernsköld). Paikkaa asui yksi lampuoti. Kyseinen eräomistus vastaa nykyistä Säkinmäen kylää. Kiinteä maanviljelysasutus levisi tutkimusalueelle vasta 1550-luvulta alkaen.

Hankasalmelta on runsaasti perimätietoa järvimalmin nostosta. Mm. Armisvedessä on ollut runsaasti järvimalmia. Epämääräisiä, maastossa tarkastamattomia tietoja on myös kansanomaisesta raudanvalmistuksesta Hankasalmella, ei toisin Armisveden alueelta. Järvimalmia on ainakin vuosisadan vaihteessa kuljetettu Armisvedeltä Pieksämäellä olleeseen Haapakosken ruukkiin. Järvimalmin yleisestä esiintymisestä seudulla ja siihen liittyvästä perimätiedosta voidaan olettaa, että seudulla on aiempina vuosisatoina harjoitettu ehkä yleisestikin kansanomaista raudanvalmistusta. Raudanvalmistuspaikat ovat malmiesiintymien lähellä - tässä tapauksessa järvien rannoilla - olevia muutaman metrin laajuisia kiven, nokimaan ja rautakuonan sekaisia kumpareita. Tällaisia ei inventoinnissa tullut vastaan eikä muutamat haastattelemamme asukkaat tällaisia tunteneet. Näiden löytyminen seudulta on kuitenkin hyvin mahdollista.

4. Työn toteutus

Kenttätöihin käytettiin 10 työpäivää. Allekirjoittaneen lisäksi maastotöissä oli joinakin päivinä mukana Keski-Suomen museon työntekijöistä / harjoittelijoista Tuuli Kontio, Katri Pyysalo, Elina Tikka tai Nina Toiviainen. Kenttätyöt tehtiin kesäkuun puolivälin ja syyskuun alun 1998 välisenä aikana.

Työssä keskityttiin esihistoriallisten muinaisjäännösten etsimiseen. Todennäköisimpiä esihistoriallisia muinaisjäännöksiä alueella ovat pyyntikulttuurien asuinpaikat. Asuinpaikkoja etsittiin pääasiassa koekuopittamalla topografialtaan lupaavilta vaikuttavilta alueilta. Joissakin paikoin oli teiden ja hiekkakuoppien leikkauksia sekä metsänäestysvakoja, jolloin koekuoppia ei välttämättä täytynyt tehdä. Pellot olivat inventointiajankohtana kyntämättä, joten näitä alueita ei ole tutkittu lainkaan.

Tutkimusalueen laajuuteen nähden 10 kenttätyöpäivää on lyhyt aika. Likimainkaan kaikkia rantoja ei siis saatu inventoitua. Työ keskitettiin kartaan-analyysin perusteella parhailta vaikuttaville alueille, huonommilla vaikuttaneilla alueilla ei tässä yhteydessä ehditty tarkastaa.

5. Tulokset

Rantakaava-alueelta tunnettiin ennen vuoden 1998 inventointia kolme esihistoriallista asuinpaikkaa, jotka kaikki sijaitsevat Vanaja-järven rannalla. Kivikautisia hajalöytöjä tunnettiin kolme, joista kaksi on noin 200-1000 m:n tarkkuudella paikannettavissa ja yksi ilman löytötietoja oleva oletettavasti tutkimusalueelta. Lisäksi tunnettiin yksi rautakautinen soikea tuluskivi, josta ei ole löytötietoja, mutta joka oletettavasti on tutkimusalueelta.

Inventoinnissa löytyi 7 esihistoriallista asuinpaikkaa sekä yksittäisiä kvartsi-iskoksia kolmelta paikalta. Jälkimmäiset on toistaiseksi rekisteröity (kivikautisina) hajalöytöpaikkoina, mutta liittyvät suurella todennäköisyydellä lähistöllä oleviin löytymättömiin asuinpaikkoihin. Lisäksi rekisteröitiin yksi historiallisen ajan kalmistosaari - sama paikka on rekisterissä myös kivikautisena asuinpaikkana.

Inventoinnissa keskityttiin esihistoriallisten muinaisjäännösten etsimiseen. Vastaan tulleita selvästi historiallisen ajan muinaisjäännöksiä (lähinnä hiilimiiluja) ei tässä raportissa ole mainittu. Tietoja näistä saa halutessa Keski-Suomen museosta, jonka HIKS (historiallisen ajan muinaisjäännöksiä Keski-Suomessa) -tietokannasta ne löytyvät. Historiallisen ajan muinaisjäännöksistä pyrittiin kyllä löytämään raudanvalmistuspaikkoja, joita seudulla aivan ilmeisesti on. Näitä ei kuitenkaan tavattu.

Kiinteitä, muinaismuistolain (n:o 295 / 1963) suojaamia muinaisjäännöksiä Armisveden rantakaava-alueelta tunnetaan inventoinnin jälkeen syyskuussa 1998 siis 10 kappaletta (kohteet 4, 5a, 5b, 18-24). Kohtalaisella tarkkuudella paikannettuja esihistoriallisia hajalöytöjä tunnetaan 5 kappaletta ja (lähes) paikantamattomia 2 kappaletta. Hajalöytöpaikoista 3 kappaletta (kohteet 132-134) ovat inventoinnissa havaittuja yhden kvartsin löytöpaikkoja. Nämä liittyvät varsin suurella todennäköisyydellä jossain lähistöllä oleviin esihistoriallisiin asuinpaikkoihin. Hajalöytöpaikat eivät kuitenkaan ennen lisälöytöjä ole suojelukohteita.

Muinaisjäännösten suojelusta ja tutkimisesta päättää museovirasto (09 - 40 501). Kiinteä muinaisjäännös voidaan museoviraston päätöksellä vapauttaa suojelusta asianmukaisten arkeologisten tutkimusten jälkeen. On toisaalta huomioitava, että muinaisjäännös on rauhoitettu heti löytymisensä jälkeen, esimerkiksi löydyttyään rakennustöiden yhteydessä. Erillistä viranomaispäätöstä suojelusta ei siis tarvita. Alueella on edelleen varsin suuri mahdollisuus tavata muinaisjäännöksiä erilaisten rakennus- ja muiden maankäyttötöiden yhteydessä. Muinaisjäännöksen löytymisestä on heti ilmoitettava joko suoraan museovirastoon tai Keski-Suomen museoon.

Mainittakoon, että Armisveden alueella järven laskun (1930-luvun alussa) jälkeiseltä vesijättömaalta (nykyisestä Armisveden pinnasta noin 1,5 m:n korkeuteen) ei varmuudella löydy muinaisjäännöksiä, joten muinaisjäännösten kannalta tämä alue on turvallista rakennusaluetta.

6. Loppupäätelmiä

Kymmenen kenttätyöpäivän inventointi näin laajalla tutkimusalueella jää väistämättä pintapuoliseksi. Kartta-analyysin perusteella otollisimmilta ennen inventointia vaikuttaneet alueet olivat maastossa usein kielteisiä yllätyksiä: esimerkiksi hiekkaiselta muinaisniemeltä vaikuttanut paikka olikin yleensä huuhtoutunutta kivikkoa, lähes mahdotonta aluetta asumiselle. Toisaalta kartan perusteella huonoilta vaikuttaneista paikoista saattoi löytää asuinpaikkojen kannalta kohtalaisen hyvääkin aluetta. Kaiken kaikkiaan asuinpaikkojen löytyminen alueelta oli kovan työn takana. Kuten lähes aina inventoinneissa, alkoi malli asuinpaikkojen löytymisestä tutkimusalueella syntyä vasta inventoinnin loppuvaiheissa.

Nyt löytyneet muinaisjäännökset antavat kuitenkin jonkinlaisen otoksen alueen muinaisjäännöskannasta. Uusintainventoinneissa lisää asuinpaikkoja löytyisi varmasti, mutta kuten edellä mainittiin, ovat ne alueella, pääasiassa maaperästä johtuen, varsin vaikeasti löydettävissä.

Jyväskylässä 29.9.1998



Timo Sepänmaa
arkeologi, Keski-Suomen museo

*** HANKASALMI [5] Suolivesi Sahinniemi B**

kivikautinen asuinpaikka I

Pk: 3214 09, X: 6917 32, Y: 3487 92, Z: 122-123

Kapean harjun keskiosassa. Mahd. asuinp. laajalti.. Vanajan SE-osassa, W-ranta.. Paikka sijaitsee Hankasalmen kirkosta 17.2 km itään, Vanaja-järven kaakkoisosassa, järven länsirannalla, Sahinniemen kärjestä n. 450 m luoteeseen ja Sahin talosta n. 400 m pohjoisluoteeseen.

Löydöt: KM:23388, kvartsi-iskoksia, palanutta luuta.

Tutkimukset: Sepänmaa Timo inventointi 1988.

HANKASALMI [6] Kynsivesi Niemelä

kivikautinen asuinpaikka II

Pk: 3214 03, X: 6916 41, Y: 3464 46, Z: 90-98

Kynsiveden SE-osassa. Hiekkaperäistä peltoa. 2 keskittymää.. Toisen koord: x=6916 32, y=3464 44, z=n.95..

Paikka sijaitsee Hankasalmen kirkosta 7.6 km SW

Löydöt: KM:23449, KM:24329, kvartsisine, kvartsi-iskoksia, palanutta luuta.

Tutkimukset: Sepänmaa Timo inventointi 1988.

HANKASALMI [7] Niemisjärvi Janhola

kivikautinen asuinpaikka II

Pk: 3214 02, X: 6907 44, Y: 3466 48, Z: 100-103

Niemisjärven ja Pienen Kaihlasan väl. kannas. Peltoa.. Hiekkaa, WSW-viettävä.. Paikka sijaitsee Hankasalmen kirkosta 13.6 km S

Löydöt: KM:24337, kvartsisine, kvartsi-iskoksia.

Tutkimukset: Sepänmaa Timo inventointi 1988.

HANKASALMI [8] Kuuhanavesi Myllyranta

kivikautinen asuinpaikka II

Pk: 3214 03, X: 6919 11, Y: 3467 58, Z: 100-103

Hiekkaper. pelto. Venejoen ylitt. sillan SW-puolella.. N-viett.. Paikka sijaitsee Hankasalmen kirkosta 3.6 km W

Löydöt: KM:24327, kvartsi-iskoksia, palanutta luuta.

Tutkimukset: Sepänmaa Timo inventointi 1988.

HANKASALMI [9] Hankavesi Jokela

kivikautinen asuinpaikka II

Pk: 3214 03, X: 6919 68, Y: 3467 29, Z: 100

Hiekkaper. pelto. Venejoen N-puolella.. WSW-viettävä.. Paikka sijaitsee Hankasalmen kirkosta 3.7 km W

Löydöt: KM:24328, kvartsi-iskoksia, palanutta luuta.

Tutkimukset: Sepänmaa Timo inventointi 1988.

HANKASALMI [10] Hankämäki Koivulehto

kivikautinen asuinpaikka II

Pk: 3214 06, X: 6914 52, Y: 3473 35, Z: 102-103

Peltoa. Hiekkaper. harjanne. Iso-Hertun ~~E~~-päässä.. Paikka sijaitsee Hankasalmen kirkosta 6.3 km S

Löydöt: KM:24334, kvartsi-iskoksia.

Tutkimukset: Sepänmaa Timo inventointi 1988.

HANKASALMI [11] Hankämäki Luodeniemi

kivikautinen asuinpaikka II

Pk: 3214 06, X: 6916 43, Y: 3473 11, Z: 105-108

Hiekkaper., E-viettävä pelto.. Mahd. ehjää aluetta pohjoispuolella olevassa metsässä.. Paikka sijaitsee

Hankasalmen kirkosta 4.5 km SE

Löydöt: KM:24332, kvartsi-iskoksia, palanutta luuta.

Tutkimukset: Sepänmaa Timo inventointi 1988.

HANKASALMI [12] Hankamäki Uusitalo

kivikautinen asuinpaikka II

Pk: 3214 06, X: 6916 60, Y: 3473 20, Z: 102-105

Pellon lounaislaidalla. Epävarma asuinpaikka.. Paikka sijaitsee Hankasalmen kirkosta 4.4 km SE

Löydöt: KM:24333, kvartsi-iskoksia.

Tutkimukset: Sepänmaa Timo inventointi 1988.

HANKASALMI [13] Kynsivesi Tervaala

kivikautinen asuinpaikka II

Pk: 3223 02, X: 6930 94, Y: 3461 88, Z: 90-95

Hiekka/silttipeltoa. E-viättävä.. Alueella merkkejä myös raudanvalmistuksesta.. Paikka sijaitsee Hankasalmen kirkosta 13.9 km NW

Löydöt: KM:24326, kvartsi-iskoksia, hiottua kiveä, pii-iskos.

Tutkimukset: Sepänmaa Timo inventointi 1988.

HANKASALMI [14] Kärkkäiskylä Uusikartano

kivikautinen asuinpaikka II

Pk: 3223 02, X: 6937 36, Y: 3461 05, Z: 90-93

Korholankosken ja Liesl. väl. kannas. WSW viett. hiekkap. pelto.. Paikka sij. Hankas.kirkosta 19.7 km NW

Löydöt: KM:24324, kvartsi-iskoksia.

Tutkimukset: Sepänmaa Timo inventointi 1988.

HANKASALMI [15] Kärkkäiskylä Saksalansaari Jaakkola

esihistoriallinen asuinpaikka II

Pk: 3221 11, X: 6935 30, Y: 3459 50, Z: 90

Löydöt pelloilta. Vanhaa kulttuurimaisemaa. Saksalansaaren keskios. Paikka sij. Hankas.kirkosta 18.8 km NW

Löydöt: KM:24325, kvartsi-iskoksia, kuonaa, palanutta savea.

Tutkimukset: Sepänmaa Timo inventointi 1988.

HANKASALMI [16] Kuuhanavesi Venekoski Ruumissaari

historiallinen ruumissaari I

Pk: 3214 03, X: 6917 78, Y: 3469 42, Z: 100-105

Kuuhanaveden länsiosassa. 300 x 120 m suur. saari.

Löydöt: KM:27155, kalmistolöytöjä.

Tutkimukset: koekaivaus 1992.

HANKASALMI [17] Kovalanmäki Ruumissaari

historiallinen ruumissaari I

Pk: 3214 06, X: 6913 69, Y: 3470 82, Z: 100

170x100 m suur. saari. Kuuhanaveden eteläosassa.. Matalahko saari. Rannat vesijättöä. Paikalla muistokyltti..

*** HANKASALMI [18] Suolivesi Myllylahti**

kivikautinen asuinpaikka II

Pk: 3214 09, X: 6917 56, Y: 3487 45, Z: 125-128

Löydöt koekuopista.. Kapea harju. Vanajan ja Koukosen väl. kannaksella.. Paikka sijaitsee Hankasalmen kirkosta 16.7 km itään, Vanaja-järven kaakkoisosassa, järven itärannalla, Vanajan Myllylahden ja Koukosen-lammen välisellä kapean harjun muodostamalla kannaksella.

Löydöt: KM:30988, kvartsi-iskoksia, palanutta luuta, saviastianpaloja.

Tutkimukset: Sepänmaa Timo inventointi 1998.

*** HANKASALMI [19] Armisvesi Niemenkangas**

kivikautinen asuinpaikka II

Pk: 3223 04, X: 6923 43, Y: 3477 81, Z: 110-113

Vanha pieni hiekkakuoppa. Löyt. myös koekuop.. Muin. WSW pistävä hiekkaper. niemi.. Paikka sijaitsee Hankasalmen kirkosta 7.5 km itäkoilliseen, Armisveden lounaisosassa, Niemenkankaan luoteisosassa.

Löydöt: KM:30989, kvartsi-iskoksia.

Tutkimukset: Sepänmaa Timo inventointi 1998.

*** HANKASALMI [20] Armisvesi Hiidenjärvi**

kivikautinen asuinpaikka II

Pk: 3223 04, X: 6924 10, Y: 3477 95, Z: 108-109

Armisveden ja Hiidenjärven väl. muin. niemeke. Moreenia.. Löydöt äestysvaoista. Vähälöytöinen.. Paikka sijaitsee Hankasalmen kirkosta 8.0 km koilliseen, Armisveden lounaisosassa, Hiidenjärven luoteispäässä.

Löydöt: KM:30990, kvartsi-iskoksia, kivilaji-iskoksia.

Tutkimukset: Sepänmaa Timo inventointi 1998.

*** HANKASALMI [21] Säkinmäki Myssyrä**

kivikautinen asuinpaikka ja historiallisen ajan ruumissaari II

Pk: 3223 04, X: 6926 70, Y: 3477 70, Z: 107-111

N. 150 x 80 m saari. Löytöjä koekuopista rannoilta ja laelta. Hiekkaista moreenia. Saari on myös hist.

ruumissaari. Paikka sij. Hankasalmen kirkosta 9.3 km koilliseen, Armisveden keskiosassa, Savonselän itäosassa.

Löydöt: KM:30991, saviastianpaloja, kvartsi-iskoksia, palanutta luuta, palanutta savea.

Tutkimukset: Sepänmaa Timo inventointi 1998.

*** HANKASALMI [22] Säkinmäki Saunasaari**

kivikautinen asuinpaikka II

Pk: 3223 04, X: 6927 02, Y: 3477 48, Z: 107-111

Löydöt koekuopista saaren laelta.. Drumliini.. Paikka sijaitsee Hankasalmen kirkosta 9.4 km koilliseen,

Armisveden keskiosassa, Savonselän koillisosassa.

Löydöt: KM:30992, kvartsi-iskoksia, palanutta luuta.

Tutkimukset: Sepänmaa Timo inventointi 1998.

*** HANKASALMI [23] Armisvesi Honkasaari**

kivikautinen asuinpaikka II

Pk: 3223 04, X: 6926 24, Y: 3478 53, Z: 107-111

L. koekuopista. Paikka suurehkon lohkarin vieressä.. Potent. asuinpaikkamaastoa koko saari.. Paikka sijaitsee Hankasalmen kirkosta 9.6 km koilliseen, Armisveden keskiosassa, Kinonselän lounaisosassa olevan Honkasaaren lounaisosassa.

Löydöt: KM:30993, palanutta luuta.

Tutkimukset: Sepänmaa Timo inventointi 1998.

*** HANKASALMI [24] Säkinmäki Veitsiniemi**

kivikautinen asuinpaikka II

Pk: 3223 04, X: 6928 40, Y: 3474 75, Z: 108-112

L. koekuopista. Al. vanhoja pieniä hiekkakuoppia.. Hiekkainen länteen pistävä niemi.. Paikka sijaitsee

Hankasalmen kirkosta 8.9 km pohjoiskoilliseen, Armisveden luoteisosassa, Säkinlahden itärannalla,

Veitsiniemen talosta n. 200 m luoteeseen.

Löydöt: KM:30994, kvartsi-iskoksia.

Tutkimukset: Sepänmaa Timo inventointi 1998.

HANKASALMI [25] Kärkkäiskylä Talvilahti A

kivikautinen asuinpaikka II

Pk: 3223 02, X: 6935 87, Y: 3460 33, Z: 90-97

Laaja, pitkäaikainen? asuinp., useita asumuspainanteita. Harjun W-rinnettä Kynsiveden N-osassa. Paikka sijaitsee Hankasalmen kirkosta 18.8 km NW

Löydöt: KM:30836, saviastianpaloja, kvartsi-iskoksia, palanutta luuta.

Tutkimukset: Sepänmaa Timo inventointi 1997.

HANKASALMI [26] Kärkkäiskylä Talvilahti B

kivikautinen asuinpaikka II

Pk: 3223 02, X: 6935 62, Y: 3460 18, Z: 90-93

Löydöt korkeasta tienleikkauksesta. Harjun NW-rinnettä Kynsiveden N-osassa.

Löydöt: KM:30837, kvartsi-iskoksia, palanutta luuta.

Tutkimukset: Sepänmaa Timo inventointi 1997.

Hajalöytökohteet (n:ot 100-134):

*** HANKASALMI [100] Säkinmäki? ?**

rautakautinen hajalöytöpaikka III vanh.rk
Pk: 3223 00, X: 0, Y: 0, +- 0 m
Kylä pk:jen 3223 04 ja - 05 rajalla.. Ei tietoa löytöpaikasta..
Löydöt: Km:17639, soikea tuluskivi.

HANKASALMI [101] Niemisjärvi Janholanjoki
kivikautinen hajalöytöpaikka III kivi-pronssik.vaihde
Pk: 3214 02, X: 6906 44, Y: 3466 90, Z: 93-100
L. Janholanjoesta ruopatessa. Lp. 230 m Niemisjärvestä.. Ympäristö kosteapohjaista kuusikkoa.. Löydöt:
KSM:113, reikäkirves.
Tutkimukset: Sepänmaa Timo inventointi 1988.

HANKASALMI [102] Niemisjärvi Niemelä
kivikautinen hajalöytöpaikka III
Pk: 3214 02, X: 6906 87, Y: 3465 54, talo +- 400 m
L. Niemelän pelloilta läh. Niemisjokea ja Pienen Kaihlasan. rantaa..
Löydöt: KM:2029, oikokirves.
Tutkimukset: Sepänmaa Timo inventointi 1988.

HANKASALMI [103] Niemisjärvi Jukola
kivikautinen hajalöytöpaikka III
Pk: 3214 02, X: 6908 44, Y: 3466 58, Z: 100
L. Niemisjärven sahan uuden konehuoneen perustuksia kai- vettaessa 1-2 m syvyydeltä..
Löydöt: KM:27986, pallonuija.

HANKASALMI [104] Niemisjärvi Niemisjärven taajama
kivikautinen hajalöytöpaikka III
Pk: 3214 02, X: 6908 43, Y: 3466 18, Z: 106-110
L. Rusilan perunamaasta n. 100 m Niemisjärven rannasta.. Nykyisin Niemisjärven taajamaa..
Löydöt: KM:2029, tasataltta.

HANKASALMI [105] Niemisjärvi Rusila
kivikautinen hajalöytöpaikka III
Pk: 3214 02, X: 6908 20, Y: 3464 72, Z: 92-93
L. Iso-Kaihlasan rannasta, hietikolta..
Löydöt: KM:2029, kivikirves.

HANKASALMI [106] Hankavesi Haapaniemi
kivikautinen hajalöytöpaikka III
Pk: 3214 03, X: 6918 65, Y: 3469 12, talo +- 0 m
L. Haapaniemen talon pellosta, tark. paikka ei tiedossa..
Löydöt: RauM:1784, kivikirves.

HANKASALMI [107] Väärälä Peltoniemi
kivikautinen hajalöytöpaikka III
Pk: 3214 06, X: 6912 54, Y: 3472 75, talo +- 0 m
Lp. sekundaarinen: vanhan kiukaan rauniosta.. Kuuhankaveden ja Pirtti-Hertun välinen niemi..
Löydöt: HäM:350, kourutalтта.

HANKASALMI [108] Hankamäki Sikala - Sitin levä
kivikautinen hajalöytöpaikka III
Pk: 3214 06, X: 6914 10, Y: 3472 80, oletus +- 500 m
L. ns. Sitin levästä, suota kaivett. Pirtti-Hertun N-pää.. Ei tarkkaan paikannettu. Soista ympäristöä.. Löydöt:
KSM:147, kourutalтта.

HANKASALMI [109] Kynsivesi Moisio
kivikautinen hajalöytöpaikka III
Pk: 3223 01, X: 6920 18, Y: 3465 04, oletus +/- 500 m
L. Moision talon pellosta Kynsiveden rannalta.. Nyk. Moision talon maat eivät ulotu rantaan.
Löydöt: KM:2029, kourutaltoa.

HANKASALMI [110] Hankavesi Saarikangas
kivikautinen hajalöytöpaikka III
Pk: 3223 01, X: 6924 30, Y: 3468 04, Z: 102-112
L. Saarikankaan pelloilta. Maaperä hiekkaa. Muinais-Päij.. lahden pohjukka..
Löydöt: HanM:1818, tasataltoa.
Tutkimukset: Sepänmaa Timo inventointi 1988.

HANKASALMI [111] Kärkkäiskylä Hannulankoski
kivikautinen hajalöytöpaikka III
Pk: 3223 02, X: 6936 65, Y: 3460 30, arvio +/- 300 m
Tarkat lp:t eivät tiedossa. Alavaa hiekkapeltoa kosken SE-puolella..
Löydöt: KM:2970, KM:3354, hiomakivi, kourutaltoa.
Tutkimukset: Sepänmaa Timo inventointi 1988.

HANKASALMI [112] Kärkkäiskylä Pesiäissalmi
kivikautinen hajalöytöpaikka III
Pk: 3223 02, X: 6939 87, Y: 3461 62, arvio +/-1500 m
"Pesiäissalmen torpan pelloilta Liesveden rannasta".
Löydöt: KM:6306, kourutaltoa.

HANKASALMI [113] Hankavesi Kk - Hankasalmen suu
kivikautinen hajalöytöpaikka III
Pk: 3223 04, X: 6921 02, Y: 3470 90, Z: 98-100
"Kuuhaningin rannalta Hankasalmen suulta". Nyk. rakennettua..
Löydöt: KM:6306, kivitaltoa.

HANKASALMI [114] Hankavesi Kk - "Rantakallio"
kivikautinen hajalöytöpaikka III
Pk: 3223 04, X: 6920 67, Y: 3470 73, Z: 98-100
"Kuuhaninkaveden rantakivikosta, sillasta n. 400 m...". Rakennettua..
Löydöt: KSM:414, kourutaltoa.

HANKASALMI [115] Hankamäki Kk - "Kotiseutumuseo"
kivikautinen hajalöytöpaikka III
Pk: 3223 04, X: 6920 17, Y: 3470 90, arvio +/- 200 m
"L. kotiseutumuseo läheltä, poliisi Silvasti hallussa".

HANKASALMI [116] Hankavesi Kk - Pellisensalmi
kivikautinen hajalöytöpaikka III
Pk: 3223 04, X: 6921 19, Y: 3471 08, arvio +/- 300 m
L. Pellisensalmen etelärannalta, ei läh. tietoja.. Esineen sijaintipaikka ei tiedossa.

HANKASALMI [117] Virmasniemi Pieni-Maso
kivikautinen hajalöytöpaikka III
Pk: 3223 04, X: 6924 15, Y: 3475 00, Z: 99-115
Esine Pienen-Mason pellosta. Ei tark. tietoja, esine hukas.. Metsittynyt. Ks. myös n:o 218.. Tutkimukset:
Sepänmaa Timo inventointi 1988.

HANKASALMI [118] Hankamäki Masonlahti - sorakuoppa
kivikautinen hajalöytöpaikka III
Pk: 3223 04, X: 6924 19, Y: 3475 40, Z: 121-123
Hiekkakuopasta. Paikalla hav. "punamultaläikkiä".. Hiekkakangasta..
Löydöt: KM:24269, reikäkivi.
Tutkimukset: Sepänmaa Timo inventointi 1988.

HANKASALMI [119] Hankavesi Maso
kivikautinen hajalöytöpaikka III
Pk: 3223 04, X: 6924 06, Y: 3474 45, Z: 100-105
Reikäkivi pellosta, esine hukassa. Sepänmaa Timo inventointi 1988.

*** HANKASALMI [120] Säkinmäki Veihtniemi Kiviniemi**

kivikautinen hajalöytöpaikka III
Pk: 3223 04, X: 6927 49, Y: 3476 97, Z: 106-112
L. ojaa savipeltoon kaivettaessa 30-40 cm syv.. Metsittynyt. Kosteapohjaista moreenimaastoa. Tuskin asp..
Paikka sij.Hankasalmen kirkosta 9.4 km koilliseen, Armisveden keskikohdilla, Armisveteen luoteesta pistävän
laajan niemimäisen alueen eteläosassa, Kiviniemellä.
Löydöt: KM:9307, tuura.
Tutkimukset: Sepänmaa Timo tarkastus 1998.

*** HANKASALMI [121] Säkinmäki Halla-aho**

kivikautinen hajalöytöpaikka III
Pk: 3223 05, X: 6930 33, Y: 3474 75, talo +-1000 m
"l. metsästä ojaa kaivettaessa n. v. 1922". Paikka sijaitsee Hankasalmen kirkosta n. 11 km pohjoiseen,
Säkinmäen kylän Halla-ahon seudulla.
Löydöt: KSM:63, reikäkivi.

HANKASALMI [122] Niemisjärvi Mäkelä
kivikautinen hajalöytöpaikka III
Pk: 3214 02, X: 6908 97, Y: 3465 12, talo +- 0 m
Koord. os. talon, tod.näk. lp. tästä n. 1300-1500 m SE.. "Mäkelän talon pelloilta läh. Pientä-Kaihlasta.". Löydöt:
KM:2029, tasataltta.

HANKASALMI [123] Kovalanmäki Laitinen
kivikautinen hajalöytöpaikka III
Pk: 3214 03, X: 6912 17, Y: 3468 69, talo +- 0 m
Koord. os. Laitilan talon. Lp. ei tiedossa.. "l. synkimmästä sydänmaan korvesta uutispeltoa kynnettäessä".
Löydöt: KM:2964, kourutaltta.

HANKASALMI [124] Kuuhanavesi Mäyrämäki Uusitalo
kivikautinen hajalöytöpaikka III
Pk: 3214 03, X: 6913 24, Y: 3461 78, +- 0 m
Koord. os. Mäyrämäen talon. Lp. ei tiedossa.. Ilm. sekund. lp. (saatu "tietäjältä", käytetty lääkintään).. Löydöt:
KM:4340, tasataltta.

HANKASALMI [125] Hankamäki Raita-aho
kivikautinen hajalöytöpaikka III
Pk: 3214 06, X: 0, Y: 0, +- 0 m
L. Herttonjärven rantahiekasta, veden alta, Raita-ahon maalta. Raita-ahoa ei paikann. Herttonjärvi tarkoittanee
Iso-Herttua..
Löydöt: Häm:59, tasataltta.

*** HANKASALMI [126] Säkinmäki? Paikantamatta**

kivikautinen hajalöytöpaikka III
Pk: 0, X: 0, Y: 0, +- 0 m
Saatu Säkinmäen kansakoulun kokoelmista, ei löytötietoja..
Löydöt: Säkk, kivikirves.

HANKASALMI [127] Paikantamatta Paikantamatta

kivikautinen hajalöytöpaikka III

Pk: 0, X: 0, Y: 0, +- 0 m

Täysin paikantamattomat kivikauden löydöt Hankasalmelta.

Löydöt: KuM:2663, HanMu:1906, tasataltta, riipushioin, kourutalтта, reikäkivi.

HANKASALMI [128] Kärkkäiskylä Hannula (?)

kivikautinen hajalöytöpaikka III

Pk: 3223 02, X: 6936 52, Y: 3460 65, oletus +- 500 m

"Rautalampi,...l. Juho Tissari läh. Hannulankoskea". Nyk. Tissareita asuu Hannulan tal. Myös Konnev. puoli mahd..

Löydöt: KM:3354, kourutalтта.

HANKASALMI [129] Kärkkäiskylä Peltola

kivikautinen hajalöytöpaikka III

Pk: 3223 02, X: 6935 92, Y: 3463 41, Z: 100

S viettävää peltoa. Kivenn. maan ja mudan rajalta.. Pellon muokkauksessa pintaan nousseiden kivien joukossa..

Löydöt: KM:30820, kivikirves.

HANKASALMI [130] Paikantamatta Paikantamatta

historiallinen hajalöytöpaikka III rk? k-aika? uusi-aik

Pk: 0, X: 0, Y: 0, +- 0 m

Ommellun veneen jäännöksiä. Ei tietoja löytöpaikasta..

Löydöt: KM-ka:8221, ommeltu vene.

HANKASALMI [131] Hankavesi Venekoski Ahtola

kivikautinen hajalöytöpaikka

Pk: 3214 03, X: 6918 01, Y: 3468 39, Z: 103

Kaksi esinettä pellolta. Tarkastamaton!. Hiekkapeltoa.

Löydöt: KM:28509, kivikirves, kivitaltta.

*** HANKASALMI [132] Säkinmäki Ahomäki**

kivikautinen hajalöytöpaikka

Pk: 3223 05, X: 6930 02, Y: 3476 51, Z: 130-132

Kv.iskos tien laidalta. Hiekkakangasta. Törmän reunalta.. Korkeus viittaa Ancyclus-aikaan (jos rantasid. löytö)..

Paikka sijaitsee Hankasalmen kirkosta 11.2 km koilliseen, Haukilammen itäpuolella, Ahomäen lounaisrinteellä.

Tutkimukset: Sepänmaa Timo inventointi 1998.

*** HANKASALMI [133] Suolivesi Koiharju**

kivikautinen hajalöytöpaikka

Pk: 3223 07, X: 6921 60, Y: 3483 76, Z: 128-129

Kv.iskos tien pinnasta. Harjua.. Paikka sijaitsee Hankasalmen kirkosta 12.9 km itään, Vanaja-järven pohjoisosassa, järven länsirannalla, Koiharjunnimen tyvellä.

Tutkimukset: Sepänmaa Timo inventointi 1998.

*** HANKASALMI [134] Armisvesi Kangasniemi**

kivikautinen hajalöytöpaikka

Pk: 3223 04, X: 6922 89, Y: 3478 54, Z: 110

Kv.iskos tien leikkauksesta. Hiekkaa. Muin. niemi.. Alueella hiilimiiluja.. Paikka sijaitsee Hankasalmen kirkosta 8.0 km itään, Hiidenjärven keskivaiheilla, sen länsirannalla, Kangasniemen tyvellä.

Tutkimukset: Sepänmaa Timo inventointi 1998.

7. Armisveden rantakaava-alueen muinaisjäännöskohteiden kuvaukset:

Kunta: HANKASALMI
Nimi: Hiekka

Kylä: Suolivesi
Inv.nro: 4

Mj.tyyppi: asuinpaikka Luokka: 2
Ajoitus: kivistinen

Kartta: 3214 09
X: 6917 78 Y: 3487 25 Z: 122.0 Z2: 125.0

Kvartsi-iskoksia perunamaasta. Hiekkaa. Vanajan W-rannalla.

Tutkija: Sepänmaa Timo inventointi vv/kk 1988

Löydöt:
KM 23387 KVARTSI-ISKOKSIA.
KM 24335 KVARSI-ISKOKSIA, PALANUTTA LUUTA

Paikka sijaitsee Hankasalmen kirkosta 16.5 km itään, Vanajajärven eteläisemmässä osassa, järven länsirannalla, Hiekan talon päärakennuksesta n.20-40 m itään.

Sepänmaa 1998:

Paikka on alunperin pieksämäkeläisen harrastaja-arkeologi Pekka Tarkiaisen vuonna 1986 löytämä ja ilmoittama. Kävin tarkastamassa paikan vuoden 1988 inventoinnin yhteydessä. Vuonna 1998 en käynyt paikalla. Paikka on itään - kaakkoon viettävää hiekkapaltoa (v. 1988 perunamaata). Kynnetyllä alueella v. 1988 oli kvartsi-iskoksia poimittavissa melko runsaasti. Kohdalla ei ole selvää rantatörmää, jolle löydöt rajautuisivat.

Paikan laajuus tuntematon. Lähimmät kiinteät muinaisjäännökset kohteet 5a, 5b ja 18.

Karttaliite I:1

Kunta: HANKASALMI
Nimi: Sahinniemi A

Kylä: Suolivesi
Inv.nro: 5 a

Mj.tyyppi: asuinpaikka Luokka: 1
Ajoitus: kivikautinen

Kartta: 3214 09
X: 6917 07 Y: 3488 10 Z: 122.0 Z2: 125.0

Kapean harjun kaakkoisosassa. Kesämökin pihaa.
Koko n. 1 km:n pituinen harju mahdollista asuinpaikka-alueetta.

Tutkija: Sepänmaa Timo inventointi vv/kk 1988

Löydöt:
KM 23388 PALANUTTA LUUTA, KVARTSI-ISKOKSIA.
KM 24336 PALANUTTA LUUTA, KVARTSI-ISKOKSIA

Paikka sijaitsee Hankasalmen kirkosta 17.5 km itään, Vanaja-järven kaakkoisosassa, järven itärannalla, Sahinniemen kärjestä n. 120 m luoteeseen, Sahin talosta n. 160 m koilliseen.

Sepänmaa 1998:

Paikka on pieksämäkeläisen harrastaja-arkeologi Pekka Tarkiaisen vuonna 1986 löytämä ja ilmoittama. Kävin paikalla sekä vuoden 1988 että 1998 inventointien yhteydessä. Jälkimmäisellä kerralla paikka oli samassa kunnossa kuin edellisellä.

Kyseessä on n. 1 km pituinen NW-SE -suuntainen kapea harju, jonka eteläpäässä kyseinen kohde sijaitsee. Sekä Pekka Tarkiaisen löydöt vuodelta 1986 että allekirjoittaneen inventointilöydöt vuodelta 1988 ovat kesämökin pihamaalta maanpinnalta, kohdilta, joissa turve on kulunut pois. Vuonna 1998 ei pikaisella silmäyksellä huomattu löytöjä maanpinnalla - koekuoppia ei tehty. Harju on tällä kohtaa parikymmentä metriä leveä ja kohoaa Vanajan pinnasta arviolta kolmisen metriä. Vanajan pinta lienee pysytellyt käytännössä nykyisellään koko esihistoriallisen ajan - tosin kyseisellä alueella eli järven SE-päässä (järvi laskee NE-päästä) lienee tapahtunut enemmän tai vähemmän transgressiota.

Paikan laajuus on tuntematon. Periaatteessa koko harjun alueella on mahdollista löytää esihistoriallisia asuinpaikkoja. Samalta harjulta toistaiseksi tunnetut kaksi muuta asuinpaikkaa ovat kohteet 5b (n. 300 m NW) ja 18 (n. 800 m NW).

Karttaliite I:1

Kunta: HANKASALMI
Nimi: Sahinniemi B

Kylä: Suolivesi
Inv.nro: 5 b

Mj.tyyppi: asuinpaikka Luokka: 1
Ajoitus: kivikautinen

Kartta: 3214 09
X: 6917 32 Y: 3487 92 Z: 122.0 Z2: 123.0

Kapean harjun keskiosassa. Mahdoll. asuinp-aluetta laajalti. Vanajan SE-osassa, W-ranta.

Tutkija: Sepänmaa Timo inventointi vv/kk 1988

Löydöt:
KM 23388 PALANUTTA LUUTA.
-"- KVARTSI-ISKOKSIA.

Paikka sijaitsee Hankasalmen kirkosta 17.2 km itään, Vanaja-järven kaakkoisosassa, järven länsirannalla, Sahinniemen kärjestä n. 450 m luoteeseen ja Sahin talosta n. 400 m pohjoisluoteeseen.

Sepänmaa 1998:

Paikka on pieksämäkeläisen harrastaja-arkeologi Pekka Tarkiaisen vuonna 1986 löytämä ja ilmoittama. Kävin paikalla sekä vuoden 1988 että 1998 inventointien yhteydessä. Paikka on edelleen samassa kunnossa eli koskematon kuin vuonna 1988.

Paikka sijaitsee n. 1 km:n pituisen kapean harjun keskikohdilla. Harju on tällä kohtaa n. 20-30 m leveä ja kohoaa arviolta 3-4 m Vanajan pinnasta. Harju rajautuu idässä Vanajaan ja lännessä suohon ja puroon. Pekka Tarkiainen löysi vuonna 1986 paikalta kvartseja rantahiekalta. Kyseisellä kohdalla on 1-2 m korkuinen nykyinen, veden kuluttama rantatörmä. Järven transgressio lieneekin tuhonnut paikkaa enemmän tai vähemmän. Vuonna 1998 syyskuussa tein paikalle muutamia koepistoja. Muutamissa koekuopissa oli havaittavissa likamaata ja kahdessa lisäksi muutama aivan pieni luunsiru. Maaperä on puhdasta lajittunutta hiekkaa.

Asuinpaikan laajuus on tuntematon. Koko harju on potentiaalista asuinpaikka-aluetta. Nähdäkseni millekään kohtaa harjua ei saisi rakentaa ennen arkeologisia koekaivauksia. Samalla harjulla myös kohteet 5a (300 m SE) ja 18 (500 m NE).

Karttaliite I:1

Kunta: HANKASALMI
Nimi: Myllylahti

Kylä: Suolivesi
Inv.nro: 18

Mj.tyyppi: asuinpaikka Luokka: 2
Ajoitus: kivikautinen

Kartta: 3214 09 Koordinaatit: paikka
X: 6917 56 Y: 3487 45 Z: 125.0 Z2: 128.0

Löydöt koekuopista.
Kapea harju. Vanajan ja Koukosen välisellä kannaksella.

Tutkija: Sepänmaa Timo inventointi vv/kk 1998 / 9

Löydöt:

KM 30988: 1 KVARTSI-ISKOKSIA, 2 kpl, 31.0 g.

KM 30988: 2 PALANUTTA LUUTA, 43 kpl, 2.0 g.

KM 30988: 3 SAVIASTIANPALOJA, siru, 1 kpl, sekoitteena hienojakoista asbestia. Väri
vaaleanruskea.

KM 30988: 4 KVARTSI-ISKOKSIA, 2 kpl, 5.0 g.

KM 30988: 5 PALANUTTA LUUTA, 16 kpl.

Paikka sijaitsee Hankasalmen kirkosta 16.7 km itään, Vanaja-järven kaakkoisosassa, järven itärannalla, Vanajan Myllylahden ja Koukosen-lammen välisellä kapean harjun muodostamalla kannaksella.

Sepänmaa 1998:

Liikuin alueella syyskuussa 1998.

Paikka on noin kilometrin pituisen kapean harjun luoteisosassa. Harjun poikki on sen matalimmalle kohdalle kaivettu leveä, syvä oja Koukosen ja Vanajan Myllylahden välille (ei merkitty v:n 1988 peruskarttaan). Ojan länsipuolella olevalle matalalle tasanteelle on joitakin vuosia sitten rakennettu kesämökki.

Asuinpaikka sijaitsee heti ojan itäpuolella, loivasti itään kohoavalla tasanteella, pari-kolme metriä Vanajan ja Koukosen pinnan yläpuolella. Harju on tällä kohdin n. 30-40 m:n levyinen. Maaperä on hiekkaa, jossa on hieman sekä hiekkaa karkeampaa että hienompaa ainesta joukossa. Puusto on nuorehkoa mäntyä, joukossa on tällä kohtaa myös paljon lehtipuita: koivua, leppää, pajua.

Teimme muutaman koekuopan tasanteen alueelle. Läntisimmästä (koekuoppa 1) löytyi kaksi

kvartsi-iskosta. Tästä n. 10 m itään tehdyssä koekuoppa 2:ssa oli erittäin vahva luumoskakerros heti pintaturpeen alta n. 30 cm:n syvyyteen. Kolmannesta koekuopasta (n:o 3, edellisestä n. 5 m itään) löytyi pieni keramiikan siru, kvartsia sekä luuta. Kuopassa oli selvä parikymmentä senttiä paksu kulttuurikerros.

Em. oja on tuhonnut lähinnä paikkaa maisemallisesti, mutta voi olla, että itse asuinpaikalle koituneet tuhot eivät ole kovin suuret. Paikan laajuudeksi (tällä kohtaa) voisi arvioida karkeasti 40 x 30 m:n laajuiseen alueeseen, joka lännessä rajautuu ojaan ja idässä (epäselvemmin) jyrkemmin kohoavaan rinteeseen. Samalla harjulla on todettu kaksi muuta asuinpaikkaa (n:ot 5b ja 5a 500 ja 800 m kaakkoon, lisäksi 300 m luoteeseen sijaitsee yksi asuinpaikka, n:o 4). Kyseinen harju on erittäin otollista muinaisjäännösten kannalta ja pitäisin todennäköisenä, että alueella on enemmän (laajemmin) esihistoriallista asuinpaikka-aluetta kuin nyt on pintapuolisilla pikaisilla tutkimuksilla todettu.

Kommentti: Paikalta löytynyt keramiikan siru on hyvin pieni ja kulunut. Sekoitteessa on asbestia, joka linkittää sen itäiseen perinteeseen. Mihinkään keraamiseen ryhmään sitä ei voi määrittää pienen kokonsa vuoksi. Ajoitus voi olla kivikauden loppupuolelta rautakauden alkupuolelle. On huomattava, että Vanaja-järven veden pinta on ollut likimain sama Ancylyus-ajasta nykypäivään, joten paikalta voi periaatteessa löytyä monenkin ikäistä tavaraa.

Karttaliite I:1

Kunta: HANKASALMI
Nimi: Niemenkangas

Kylä: Armisvesi
Inv.nro: 19

Mj.tyyppi: asuinpaikka Luokka: 2
Ajoitus: kivikautinen

Kartta: 3223 04 Koordinaatit: paikka
X: 6923 43 Y: 3477 81 Z: 110.0 Z2: 113.0

Vanha pieni hiekkakuoppa. Löytöjä hiekkakuopan seinämästä ja koekuopasta.
Muinainen WSW pistävä hiekkaperäinen niemi.

Tutkija: Sepänmaa Timo inventointi vv/kk 1998 / 7

Löydöt:
KM 30989 KVARTSI-ISKOKSIA, 2 kpl.

Paikka sijaitsee Hankasalmen kirkosta 7.5 km itäkoilliseen, Armisveden lounaisosassa,
Niemenkankaan luoteisosassa.

Sepänmaa 1998:

Paikka löytyi 8.7.1997.

Kesämökkitonttien itärajalla on pieni käytöstä poistettu hiekkakuoppa. Hiekkakuopan länsiseinämän sammaloituvastaleikkauksesta löytyi kaksi kvartsi-iskosta. Tästä noin 25 m länsilounaaseen, eteläisemmästä kesämökistä n. 20 m itäkaakkoon on laakea, pyörä painanne, halkaisijaltaan n. 5 m. Painanne sijaitsee muinaistörmän reunalla, törmän juuri on noin 110 mmpy. Päällisin puolin ja sijaintinsa puolestapainanne on aivan asumuspainanteen näköinen, mutta painanteen keskelle tehdyssä koepistossa oli paksu noki- ja hiilihippukerros heti pintaturpeen alla. Kyseessä lienee siis hiilimiilu. Painanteen laidalle tehdystä koepistosta ei sen sijaan löytynyt hiiltä kuin nimeksi, mutta kuitenkin kvartsi-iskos (ei luetteloitu). Asuinpaikkaa on siis tälläkin alueella.

Paikalla on hiekkainen tasanne, muinainen niemeke. Juuri on noin 110 m:ssä, siis ilmeisesti hieman korkeammalla kuin Armisveden laskua (1930-luvun alussa) edeltävä vedenkorkeus. Sekä etelään että pohjoiseen maaperä muuttuu pian pajon kivikkoisemmaksi ja kosteammaksi. Potentiaalisinta asuinpaikka-aluetta lienee karkeasti arvioiden 40 x 50 m:n alalla, ja tästäkin osa on aiemman hiekanoton tuhoamaa.

Karttaliite I:2

Kunta: HANKASALMI
Nimi: Hiidenjärvi

Kylä: Armisvesi
Inv.nro: 20

Mj.tyyppi: asuinpaikka Luokka: 2
Ajoitus: kivikautinen

Kartta: 3223 04 Koordinaatit: paikka
X: 6924 10 Y: 3477 95 Z: 107.5 Z2: 109.0

Armisveden ja Hiidenjärven väl. muin. niemeke. Moreenia. Löydöt äestysvaoista.

Tutkija: Sepänmaa Timo inventointi vv/kk 1998 / 7

Löydöt:

KM 30990: 1 KVARTSI-ISKOKSIA, 8 kpl, 355.0 g, joukossa ydin.

KM 30990: 2 KIVILAJI-ISKOKSIA, 1 kpl, 2.0 g, tummanharmaata,
 tiivistä, sädekiviliuskeen tapaista kivilajia.

Paikka sijaitsee Hankasalmen kirkosta 8.0 km koilliseen, Armisveden lounaisosassa, Hiidenjärven luoteispäässä.

Sepänmaa 1998:

Paikka löytyi 8.7.1998.

Kyseessä on moreeniharjanne Hiidenjärven pohjoispuolella. Ennen Armisveden laskua 1930-luvun alussa on Hiidenjärvi ollut Armisveden lahti ja kyseinen paikka lahden pohjoispuolella oleva niemi. Paikalla käydessäni oli alueella puut kaadettu ja maanpinta äestetty. Löydöt kerättiin harjanteen alueelta, n. 80 x 50 m:n alalta. Löytöjä tuli äestysvaista harvakseltaan, jonkilaista keskittymää oli alueen eteläpäässä. Löydöt rajoittuivat n. 107,5 m:n korkeuskäyrän yläpuolelle, ilmeisesti siis juuri 1930-lukua edeltävään rantaan. Ottaen huomioon hyvät havainto-olosuhteet - melko tiheään vedetyt äestysvaot - tuli löytöjä alueelta melko vähän eli kyseessä lienee vähälöytyöinen, mutta silti selvä esihistoriallinen asuinpaikka.

Paikka on varsin kivikkoista moreenia, jossa kivien välissä on lajittunutta hiekkaa. Ilman äestysvakoja tms. leikkauksia ei paikalla mitä ilmeisimmin olisi todettu muinaisjäännöstä, sillä koekuopan kaivaminen kyseisen kaltaiseen maahan on erittäin hankalaa ja löytöjä melko harvakseltaan.

Karttaliite I:2

Kunta: HANKASALMI

Kylä: Säkinmäki

Nimi: Myssyrä

Inv.nro: 21

Mj.tyyppi: asuinpaikka Luokka: 2
Ajoitus: kivikautinen

ja historiallisen ajan ruumissaari

Kartta: 3223 04
X: 6926 70 Y: 3477 70 Z: 107.0 Z2: 111.0

Kunto: 1 (1=hyvä, 7=tuhoutunut)

N. 150 x 80 m saari. Löytöjä koekuopista rannoilta ja laelta
Hiekkaista moreenia. Saari on myös hist. ruumissaari.

Tutkija: Sepänmaa Timo inventointi vv/kk 1998 / 7

Löydöt:

KM 30991: 1 SAVIASTIANPALOJA, 2 kpl, sekoitteena keskikarkeaa hiekkaa. Vain
sisäpintaa jäljellä, toisessa yhdensuuntaisia vetoja.

KM 30991: 2 KVARTSI-ISKOKSIA, 5 kpl, 8.0 g.

KM 30991: 3 PALANUTTA LUUTA, 49 kpl, 4.0 g.

KM 30991: 4 KVARTSI-ISKOKSIA, 3 kpl, 5.0 g, kappaleista yksi tiivistä punaista
kvartsiittia.

KM 30991: 5 PALANUTTA LUUTA, 24 kpl, 3.0 g.

KM 30991: 6 PALANUTTA SAVEA, 1 kpl, melko tiivistä. Sekoitteena hieman hiekkaa.
Väri vaaleanruskea.

KM 30991: 7 PALANUTTA LUUTA, 50 kpl, 4.0 g.

Paikka sijaitsee Hankasalmen kirkosta 9.3 km koilliseen, Armisveden keskiosassa,
Savonselän itäosassa.

Sepänmaa 1998:

Paikka löytyi 30.7.1998.

Kyseessä on n. 150 x 80 m:n suuruinen saari, moreeniharjanne. Ennen Armisveden laskua
saari on ollut pienempi, n. 120 x 50 m. Laskua edeltävä rantatörmä erottuu saareissa hyvin
selvästi noin metrin korkuisena törmänä, jonka alapuolinen alue on melko tasaista
vesijättömaata. Saari on profiililtaan kumpumainen kohoten keskellä yli 10 m nykyisen järven

Kunta: HANKASALMI
Nimi: Saunasaari

Kylä: Säkinmäki
Inv.nro: 22

Mj.tyyppi: asuinpaikka Luokka: 2
Ajoitus: kivikautinen

Kartta: 3223 04
X: 6927 02 Y: 3477 48 Z: 107.0 Z2: 111.0

Löydöt koekuopista saaren laelta. Drumliini.

Tutkija: Sepänmaa Timo inventointi vv/kk 1998 / 7

Löydöt:

KM 30992: 1 KVARTSI-ISKOKSIA, 3 kpl, 14.0 g.
KM 30992: 2 PALANUTTA LUUTA, siruja, 2 kpl.

Paikka sijaitsee Hankasalmen kirkosta 9.4 km koilliseen, Armisvedenkeskiosassa, Savonselän koillisosassa.

Sepänmaa 1998:

Paikka löytyi 30.7.1998.

Kyseessä on noin 220 x 60 m:n suuruinen saari. Ennen Armisveden laskua (n. 1,5 m) 1930-luvun alussa, on saari ollut pienempi, noin 150 x 50 m:n kokoinen. Maaperältään saari on hiekkaista kivikkoista moreenia. Puusto on pääasiassa mäntyä.

Saarta kiertää selvästi erottuva 1930-lukua edeltävä rantatörmä ja sen alapuolinen vesijättömaa. Saaren etelä-kaakkois rinteelle tehtiin muutama koekuoppa järven laskua edeltävän törmän päälle. Kuopista ei tullut löytäjä, mutta niissä oli varsin paljon nokea noin 25 cm:n syvyyteen asti. Tällä rinteellä oli myös hyvin epämääräistä kuopannetta ja muita mahdollisia merkkejä jostakin maan pintaa muokanneesta toiminnasta. (Liittyisivätkö paikalla nimen perusteella olleeseen (kala)saunaan - kiukaan jäännöksiä ei kuitenkaan tavattu.)

Tästä alueesta parikymmentä metriä luoteeseen on saaren korkein kohta, jonne tehtiin kolme koekuoppaa n. 10 m:n matkalle. Yhdestä kuopasta löytyi kaksi, yhdestä yksi kvartsi-iskos ja yhdestä kaksi luunsirua. Kuopissa oli hiemannoensekaista maata, joka saattaa liittyä samaan ilmiöön kuin etelämpään tehdyistä koekuopista havaitut nokikerrokset - siis tuskin pyyntikulttuuriasuinpaikkaan. Lakialue laskee loivasti pohjoisluoteeseen ja mahdollista asuinpaikka-alueita on maaston perusteella aina saaren luoteiskärkeen. Täällä on kuitenkin

kesämökki (ei v:n 1988 peruskartalla), eikä kesämökin lähistöön inventoinnin yhteydessä tehty koekuoppia.

(Mainittakoon, että saarella käytäessä huomattiin saaren eteläosan rinteellä sarjatalvikkia - Chimaphila umbellata - joka on Keski-Suomessa ns. silmälläpidettävä kasvilaji.)

Karttaliite I:3

Kunta: HANKASALMI
Nimi: Honkasaari

Kylä: Armisvesi
Inv.nro: 23

Mj.tyyppi: asuinpaikka Luokka: 2
Ajoitus: kivikautinen

Kartta: 3223 04
X: 6926 24 Y: 3478 53 Z: 107.0 Z2: 111.0

Löydöt koekuopista. Paikka suurehkon lohkareen vieressä.
Potentialista asuinpaikkamaastoa koko saari.

Tutkija: Sepänmaa Timo inventointi vv/kk 1998 / 7

Löydöt:
KM 30993 PALANUTTA LUUTA, 21 kpl, 2.0 g.

Paikka sijaitsee Hankasalmen kirkosta 9.6 km koiliseen, Armisveden keskiosassa, Kinonselän lounaisosassa olevan Honkasaaren lounaisosassa.

Sepänmaa 1998:

Paikka löytyi 30.7.1998.

Honkasaari on n. 980 x 240 m:n suuruinen melko tasalakinen saari. Maaperä on hiekkaista, kivistä moreenia. Ennen Armisveden laskua 1930-luvun alussa on saari ollut pienempi, n. 650 x 160 m:n kokoinen. Saarta kiertää leveä vesijättömaavyöhyke, laskua edeltävä rantatörmä on selvästi nähtävissä. Saaren pohjoisosassa oli tehty avohakkuuta. Maanpintaa ei ollut äestetty. Teimme koekuoppia saaren pohjoiskärjestä alkaen muinaisten törmien (sekä 1930-lukua edeltävän että tätä pari metriä korkeammalla olevan) päälle muutaman kymmenen metrin välein saaren länsiosaan.

Ainoat havainnot muinaisjäänöksestä saatiin saaren (aiemmasta) lounaisosasta. Paikalla on laskua edeltävän rantatörmän päällä muutaman kuutiometrin suuruinen, vajaa kaksi metriä korkea lohkar, jonka taakse (itäpuolelle)tehdyssä koekuopassa havaittiin n. 25 cm:n paksuinen runsaasti luumoskaa sisältävä kulttuurikerros. Tämän lähiympäristöön noin 10 m:n säteelle tehtiin lisäksi muutama koekuoppa. Lähimmissä, kivistä n. 5 m:n säteellä olleissa havaittiin vielä värjäätynyttä maata ja pari luuhippua, mutta 10 m:n päässä ei kulttuurikerrosta tai löytöjä enää havaittu. Ehkä kyseinen kivi on toiminut jonkinlaisena suojana johon asuin- tai leiripaikka on sijoittunut.

Saaren itärantaa ei ehditty tutkia lainkaan. Maaston puolesta koko saaren muinaiset rannat ovat hyvin otollisia esihistoriallisten pyyntiasuinpaikkojen kannalta. Muinaisjäännösalueiden haarukoiminen saaresta vaatisi kuitenkin muutaman henkilötyöpäivän järjestelmällisen tutkimisen. Vesijättömaalle rekentaminen on kuitenkin vaaratonta muinaisjäännösten suhteen.

Karttaliite I:3

Kunta: HANKASALMI
Nimi: Veitsiniemi

Kylä: Säkinmäki
Inv.nro: 24

Mj.tyyppi: asuinpaikka Luokka: 2
Ajoitus: kivikautinen

Kartta: 3223 04 Koordinaatit: paikka
X: 6928 40 Y: 3474 75 Z: 108.0 Z2: 112.0

Löydöt koekuopista. Alueella vanhoja pieniä hiekkakuoppia.
Hiekkainen länteen pistävä niemi.

Tutkija: Sepänmaa Timo inventointi vv/kk 1998 / 6

Löydöt:
KM 30994 KVARTSI-ISKOKSIA, 2 kpl, 10.0 g.

Paikka sijaitsee Hankasalmen kirkosta 8.9 km pohjoiskoilliseen, Armisveden luoteisosassa, Säkinlahden itärannalla, Veitsiniemen talosta n. 200 m luoteeseen.

Sepänmaa 1998:

Paikka löytyi 16.6.1998.

Kyseessä on länteen pistävä niemi. Maalaji on moreenista lajittunutta hiekkaa. Rannan puolella on selvästi erottuva Armisveden laskua edeltävä rantatörmä n. 1,5 m järven pinnan yläpuolella, jyrkemmissä kohdissa törmä on sortunut paljon korkeammalle. Paikalla on pellon pohjoispuolella selvä muinainen niemi. Tällä alueella on useita pieniä vanhoja hiekkakuoppia. Alueelle tehtiin kymmenkunta koekuoppaa. Niemen muinaisen kärjen ympäristöön tehdyistä koekuopista (n. 10 m:n säteeltä) löytyi pari kvartsi-iskosta. Kuopissa oli myös havaittavissa nokimaata. Alueella on siis todettiin kivikautista asuinpaikkaa, mutta runsaammin alueelle ei koekuoppia inventoinnin yhteydessä tehty.

Karttaliite I:4

Kunta: HANKASALMI

Kylä: Säkinmäki?

Nimi: ?

Inv.nro: 100

Mj.tyyppi: hajalöytöpaikka Luokka: 3

Ajoitus: rautakautinen vanh.rk

Kartta:

X:

Y:

Z:

Kylä pk:jen 3223 04 ja - 05 rajalla. Ei tietoa löytöpaikasta.

Löydöt:

Km 17639 SOIKEA TULUSKIVI, 1 kpl.

Sepänmaa 1998:

Esine on saatu Säkinmäen kansakoulun kokoelmista. Löytötietoja ei ole. Todennäköistä kuitenkin on, että esine on löytynyt jostain koulun lähialueilta eli lähinnä Säkinmäen kylästä.

Kunta: HANKASALMI
Nimi: Veihtniemi Kiviniemi

Kylä: Säkinmäki
Inv.nro: 120

Mj.tyyppi: hajalöytöpaikka Luokka: 3
Ajoitus: kivikautinen

Kartta: 3223 04 Koordinaatit: oletus +/- 150 m
X: 6927 49 Y: 3476 97 Z: 106.0 Z2: 112.0

Löytynyt ojaa savipeltoon kaivettaessa 30-40 cm syvyydestä.
Metsittynyt. Kosteapohjaista moreenimaastoa. Tuskin asuinpaikkalöytö.

Tutkija: Sepänmaa Timo tarkastus vv/kk 1998

Löydöt:
KM 9307 TUURA, 1 kpl.

Paikka sijaitsee Hankasalmen kirkosta 9.4 km koilliseen, Armisveden keskikohdilla, Armisveteen luoteesta pistävän laajan niemimäisen alueen eteläosassa, Kiviniemellä.

Sepänmaa 1998:

Esineen löytötiedot: "Löyt. 22/6 1929 Veihtniemen isäntä Herman Savolainen Hankasalmen pitäjän Säkinmäeltä (n:o 10) Armisveden rannalta Veihtniemen Kiviniemeltä, ojaa savipeltoon kaivettaessa n. 30-40 cm syvästä."

Tarkka löytöpaikka ei liene selvitettävissä, vaikkakin vanhoissa kartoissa saattaisi näkyä ko. ajankohdan peltotilkut. Vuoden 1973 peruskartassa on vielä pieni suopelto kiviniemen luoteistyvellä. Tämä tienoo on oletukseni löytöpaikalle (ks. koordinaatit) mutta yhtä hyvin kyseinen paikka voi olla myös Kiviniemen eteläosassa tai kaakkoisosassa Karsinalahden puolella. Armisvettä on 1930 luvun alussa laskettu n. 1,5 m, joten ranta on löytämisajankohtana ollut niemellä nykyistä 20-60 m lähempänä.

Kävin alueella elokuussa 1998. Alue on maapohjaltaan karkeaa moreenia, paikoin on soistuneita notkelmia. Seutu ei missään nimessä vaikuttanut lupaavalta muinaisjäännösten suhteen joten niitä ei tienoolta erityisesti etsittykään.

Karttaliite I:3

Kunta: HANKASALMI
Nimi: Halla-aho

Kylä: Säkinmäki
Inv.nro: 121

Mj.tyyppi: hajalöytöpaikka Luokka: 3
Ajoitus: kivikautinen

Kartta: 3223 05 Koordinaatit: talo +-1000 m
X: 6930 33 Y: 3474 75 Z: 0.0

"Löytynyt metsästä ojaa kaivettaessa n. v. 1922"

Löydöt:

KSM 63 REIKÄKIVI, koristeltu, 1 kpl, punertavaa tiivistä liusketta. Toisella puolella neljä rastia, toisella reiän ympärillä 6-sakarainen tähti.

Paikka sijaitsee Hankasalmen kirkosta n. 11 km pohjoiseen, Säkinmäen kylän Halla-ahon seudulla.

Sepänmaa 1998:

Löytötietojen mukaan: "Museolle luovuttanut maanvilj. Kaapro Ylönen Hankasalmen Säkinmäen Halla-ahosta. Löydetty metsästä ojaa kaivettaessa n. 10 vuotta sitten."

Esine ei ole tarkkaan paikannettavissa. Voidaan kuitenkin olettaa, että löytöpaikka on löytöajankohtana (1920-luvun alussa) ollut Halla-ahon maita. Halla-ahon talon seutu on lupaavalta vaikuttavaa kivikautisten asuinpaikkojen suhteen. Kesällä 1998 alueelle kierrellessä pellot olivat heinällä, joten aluetta ei lähemmin tutkittu.

Kyseinen esine on hieno, koristeltu reikäkivi. Koristeluna on toisella puolella tähtimäinen kuvio reiän ympärillä ja toisella neljä tasavartista ristiä. Samantyyppistä koristelua esiintyy Suomensjärven kulttuurin esineistössä.

Karttaliite I:4

Kunta: HANKASALMI
Nimi: Paikantamatta

Kylä: Säkinmäki?
Inv.nro: 126

Mj.tyyppi: hajalöytöpaikka Luokka: 3
Ajoitus: kivikautinen

Kartta:

X:

Y:

Z:

Saatu Säkinmäen kansakoulun kokoelmista, ei löytötietoja.

Löydöt:

Säkk KIVIKIRVES, oikoteräinen, 1 kpl.

Sepänmaa 1998:

Esine on Säkinmäen kansakoulun kokoelmissa. Löytötietoja ei ole. On kuitenkin oletettavaa, että esine on Säkinmäen kylästä tai lähistöltä. Esineen nykyinen sijaintipaikka ei ole tiedossa - Säkinmäen koululta sitä ei ole käyty etsimässä.

Kunta: HANKASALMI
Nimi: Ahomäki

Kylä: Säkinmäki
Inv.nro: 132

Mj.tyyppi: hajalöytöpaikka Luokka: 0
Ajoitus: kivikautinen

Kartta: 3223 05 Koordinaatit: paikka +/- 10 m
X: 6930 02 Y: 3476 51 Z: 130.0 Z2: 132.0

Kvartsi-iskos tien laidalta. Hiekkakangasta. Törmän reunalta.
Korkeus viittaa Ancyclus-aikaan (jos rantasidonnainen löytö).

Tutkija: Sepänmaa Timo inventointi vv/kk 1998 / 8

Paikka sijaitsee Hankasalmen kirkosta 11.2 km koilliseen, Haukilammen itäpuolella, Ahomäen lounaisrinteellä.

Sepänmaa 1998:

Liikui alueella heinä- ja elokuussa 1998. Alueella on hiekkakuoppa, osaksi umpeenkasvanut, osaksi edelleen käytössä oleva. Hiekkakuopan läpi, kohti Haukilampea vievän tien pinnasta, hiekkakuopan lounaislaidalta löytyi yksi selvä kvartsi-iskos. (Iskosta ei ole luetteloitu.)

Löytökohdalla on muinainen selvä törmä n. 130-132 m:n tasolla - iskos on tämän törmän päältä, sen reunalta. Kyseessä on Ancyclus-rajan törmä. Tein muutamia koekuoppia muutaman kymmenen metrin säteellä molemmin puolin ko. törmän laidalle. Mitään merkkejä muinaisjäännöksestä en havainnut. Ei kuitenkaan ole poissuljettua, ettei paikalla olisi asuinpaikkaa. Toistaiseksi paikka on kuitenkin rekisteröity hajalöytöpaikkana.

Alue on kivikautisten (Ancyclus-) asuinpaikkojen kannalta erittäin lupaavaa seutua. Lounaaseen - etelään viettävää hiekkakangasta.

Karttaliite I:4

Kunta: HANKASALMI
Nimi: Koiharju

Kylä: Suolivesi
Inv.nro: 133

Mj.tyyppi: hajalöytöpaikka Luokka: 0
Ajoitus: kivikautinen

Kartta: 3223 07 Koordinaatit: paikka +/- 10 m
X: 6921 60 Y: 3483 76 Z: 128.0 Z2: 129.0

Kvartsi-iskos tien pinnasta. Harjua.

Tutkija: Sepänmaa Timo inventointi vv/kk 1998 / 7

Paikka sijaitsee Hankasalmen kirkosta 12.9 km itään, Vanaja-järven pohjoisosassa, järven länsirannalla, Koiharjunnimen tyvellä.

Sepänmaa 1998:

Kävin alueella heinäkuussa 1998.

Kyseessä on kaakko-luode-suuntainen harju. Harju on melko kapea, jyrkkärinteinen. Harjuaines on melko karkeaa soraa, mutta alemmaksi, rannan läheisyyteen on lajittunut myös hienoa hiekkaa muodostaen terassimaisia muodostumia järven pinnasta muutama metri ylöspäin. Yksi kvartsi-iskos löytyi harjun lkea kulkevan tien pinnasta, Koiharjun tyvellä olevasta kesämökistä n.20-30 m luoteeseen, kohdalta jossa harjun lakialue lähtee jyrkästi laskemaan alaspäin. Kohdalla maaperä oli soransekaista hiekkaa. Lisää kvartseja tai muita löytöjä ei havaittu vaikka havainto-olosuhteet olivat erittäin hyvät (tie tehty poistamalla turvekerros, jolloin kivennäismaan pinta hyvin esillä). Kyseinen paikka on siten toistaiseksi luetteloitu hajalöytöpaikkana. Pidän kuitenkin erittäin todennäköisenä, että jossakin lähitienoolla on esihistoriallista asuinpaikkaa.

Kuljin kalanviljelylaitoksen ja Koiharjun välisen rannan tehden sopiville paikoin muutaman kymmenen metrin välein koekuoppia. Mitään löytöjä tms. en näistä havainnut.

Karttaliite I:5

1000 20 3609

Kunta: HANKASALMI
Nimi: Kangasniemi

Kylä: Armisvesi
Inv.nro: 134

Mj.tyyppi: hajalöytöpaikka Luokka: 0
Ajoitus: kivikautinen

Kartta: 3223 04 Koordinaatit: paikka +/- 10 m
X: 6922 89 Y: 3478 54 Z: 110.0

Kvartsi-iskos tien leikkauksesta. Hiekkaa. Muinainen niemi. Alueella hiilimiiluja.

Tutkija: Sepänmaa Timo inventointi vv/kk 1998 / 9

Paikka sijaitsee Hankasalmen kirkosta 8.0 km itään, Hiidenjärven keskivaiheilla, sen länsirannalla, Kangasniemen tyvellä.

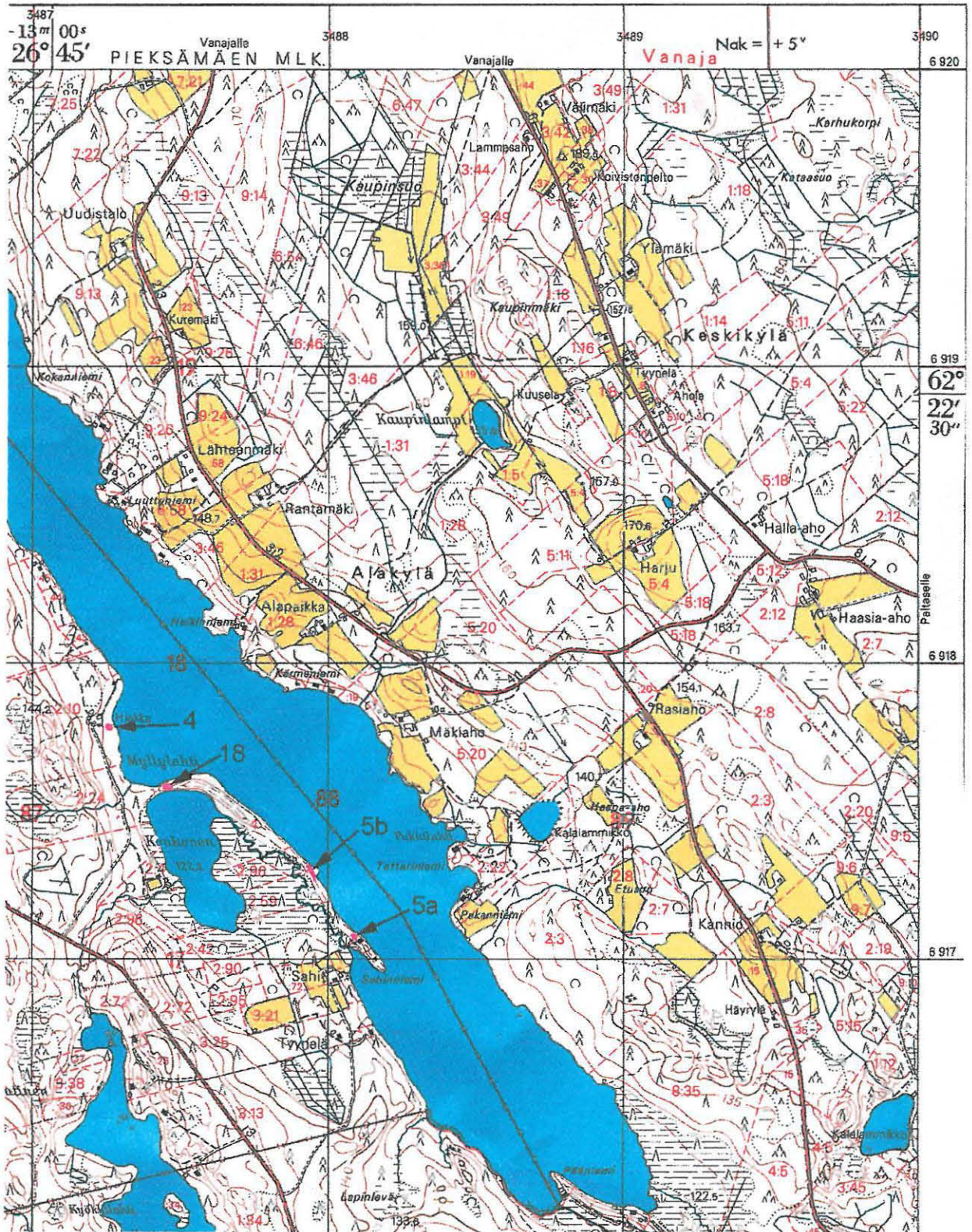
Sepänmaa 1998:

Liukuin alueella syyskuussa 1998. Seutu on itäkoilliseen viettävää hiekkakangasta. Hiidenjärvi on kuroutunut järveksi Armisveden laskemisen yhteydessä 1930-luvun alussa, jolloin pintaa laskettiin puolisen toista metriä. Kyseinen rantatörmä on nähtävissä kaikkialla Armisveden rannoilla. Paikalla on nähtävissä myös toinen rantatörmä, jonka juuri tällä kohtaa on n. 112 m ja laki 115 m tasolla. Myös näiden välissä on nähtävissä epäselvempiä muinaistörmäitä. Kangasniemi on ollut selvä pieni niemi ennen järvenlaskua. Kesämökille johtavan tien leikkauksesta, mökistä n. 30-40 m lounaaseen, löytyi yksi kvartsi-iskos (ei luetteloitu). Tein alueelle useita koekuoppia, mutta mitään lisäviitteitä esihistoriallisesta muinaisjäännöksestä en havainnut. Kesämökin lounaispuolella on vanhan niemen reunaa leikattu tasaisen rakennuspaikan saamiseksi. Tästäkään tuoreesta leikkauksesta en huomannut mitään esihistoriaan viittaavaa. Alueella on useita hiilimiiluja, pyöreitä, laakeita, halkaisijaltaan 3-5 m, syvyydeltään alle 0,5 m. Nämä ovat ulkoisesti aivan kivikautisten asumuspainanteiden näköisiä, mutta niissä oleva paksu nokikerros paljastaa ne miiluiksi.

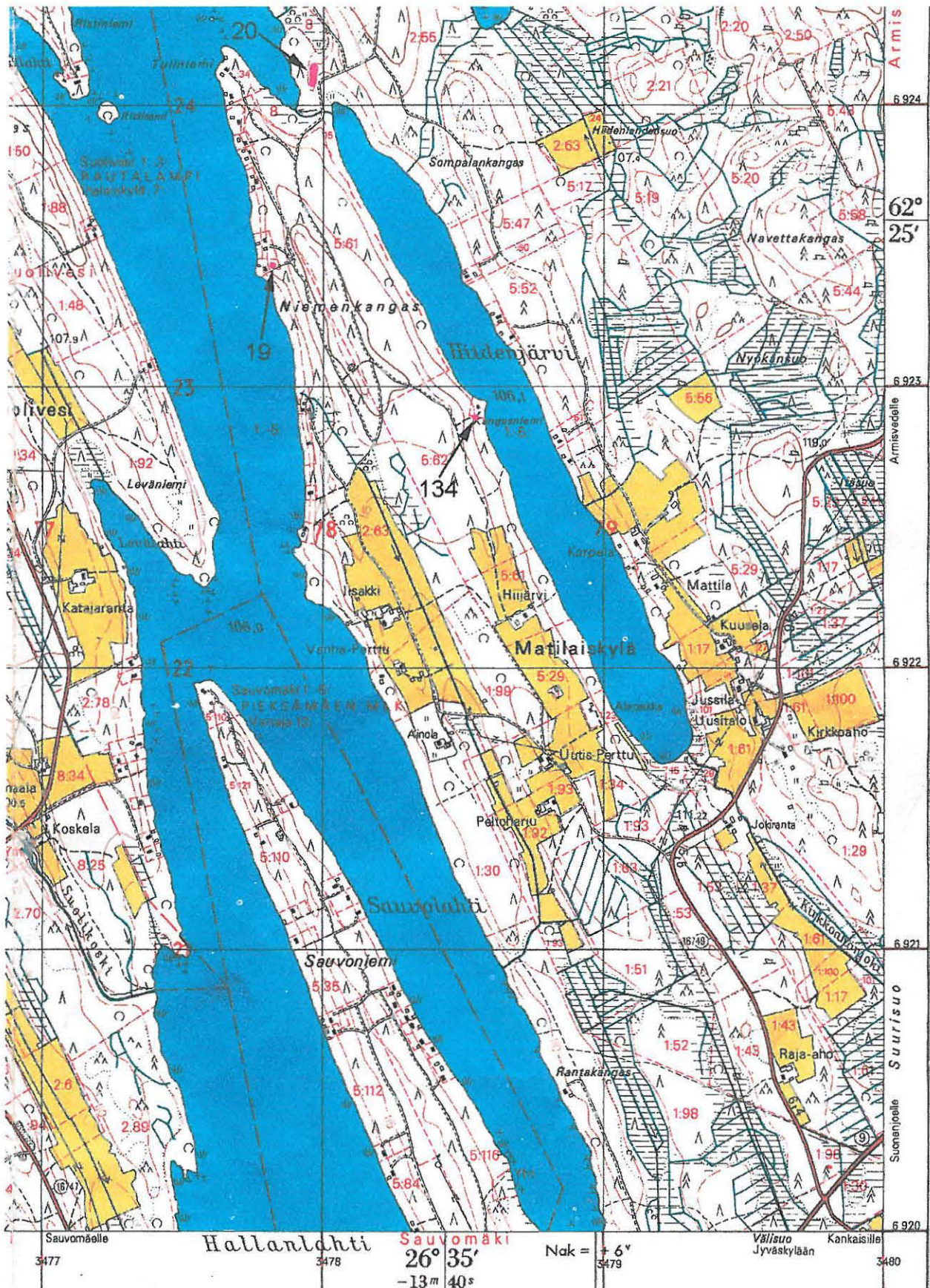
Vaikka paikka on erittäin hyvä esihistoriallisten asuinpaikkojen suhteen, ei juuri tällä kohtaa liene laajempaa ja runsaslöytöisempää asuinpaikkaa. Kvartsi-iskos kuitenkin osoittaa, että paikalla on ollut jotakin toimintaa esihistoriallisena paikkana. Paikka on toistaiseksi rekisteröity hajalöytöpaikkana. Tutkin myös lähiympäristöä, varsinkin järven laskua edeltänyttä rantaa paikasta etelään muutaman sadan metrin matkalla. Tein alueelle koekuoppia muutaman kymmenen metrin välein sopiville paikoille, mutta mitään merkkejä muinaisjäännöksestä en havainnut.

Karttaliite I:2

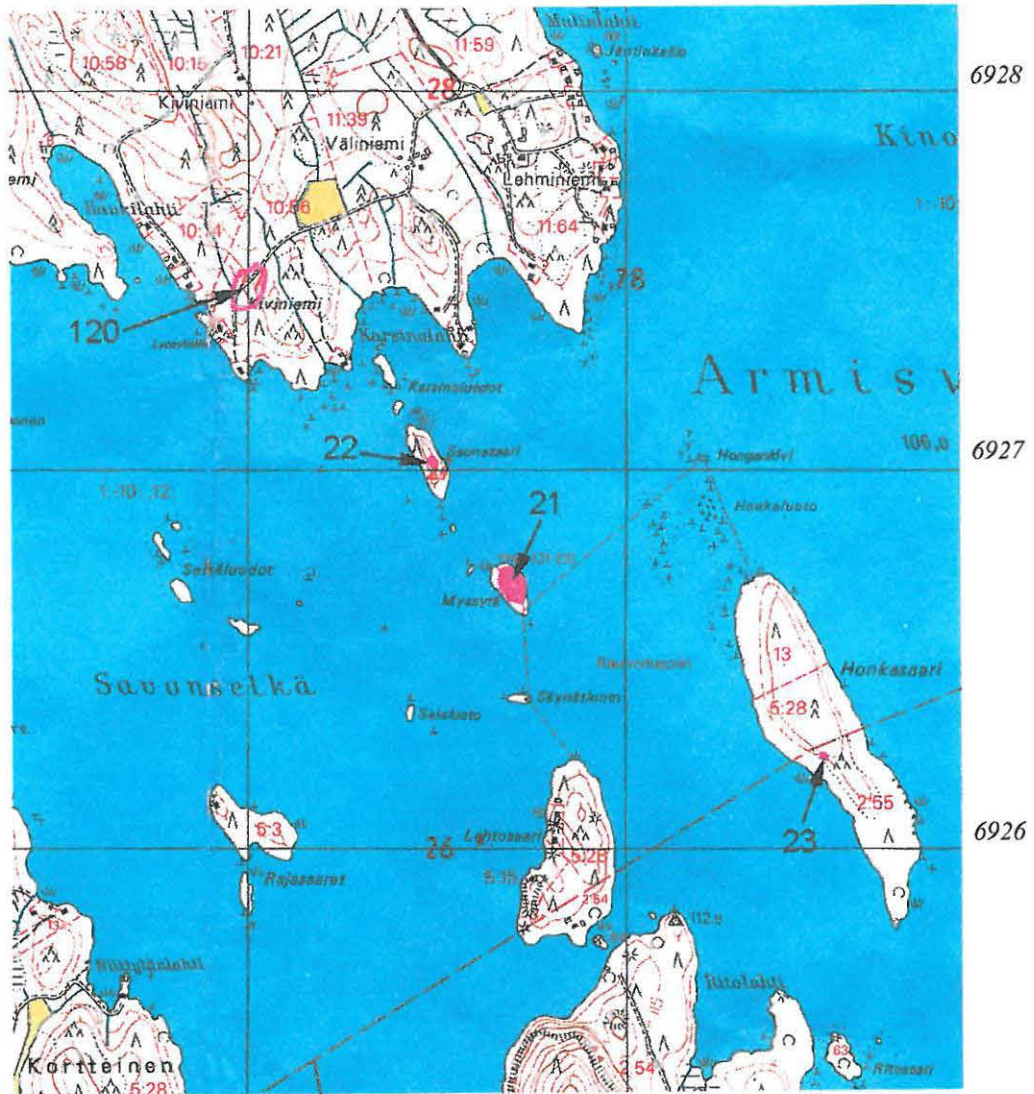
Pk 3214 09 VENETMÄKI, 1988



Pk 3223 04 HANKASALMI, 1988



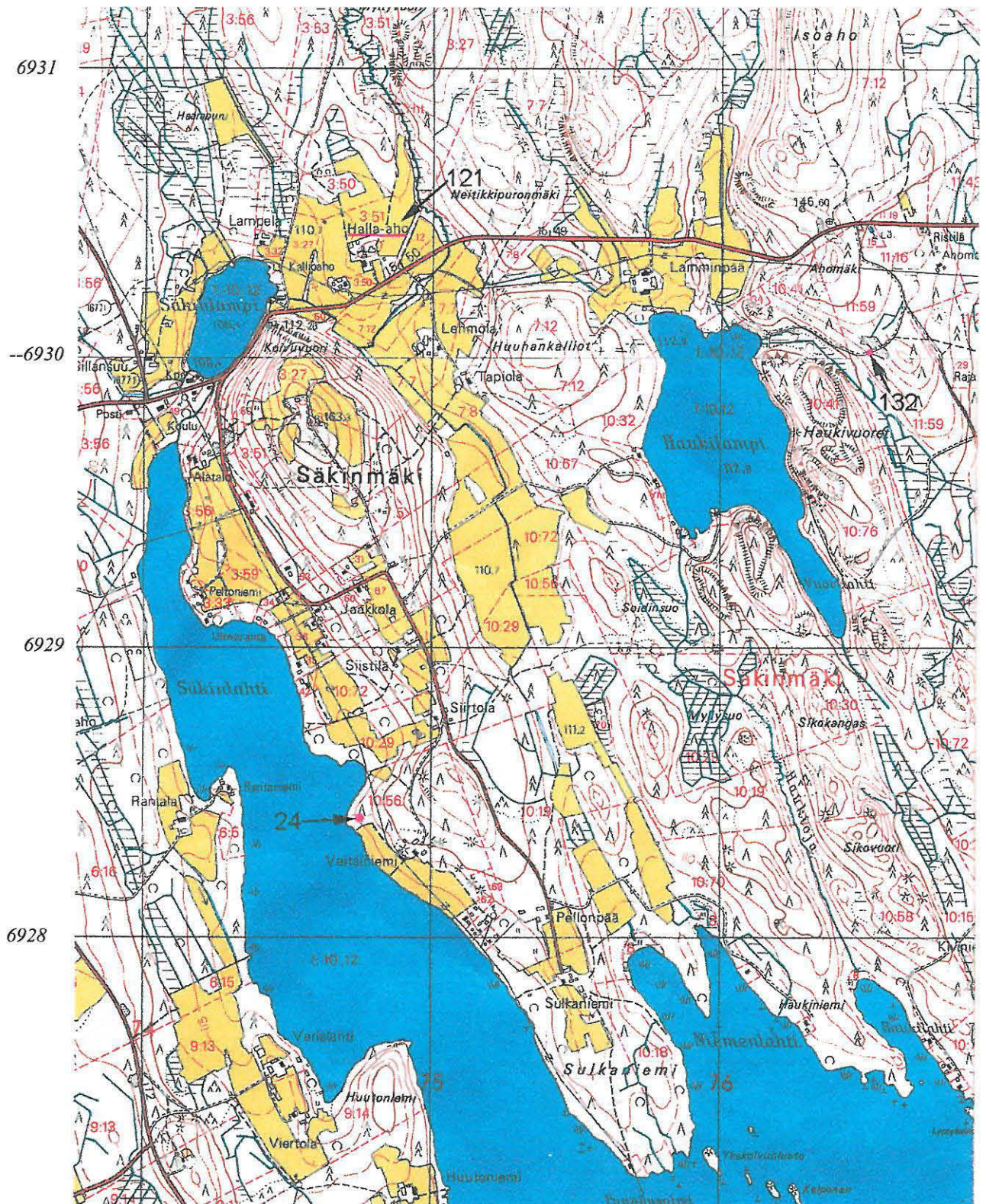
Pk 3223 04 HANKASALMI, 1988



3477

3478

Pk 3223 05 LUMMUKKA, 1988



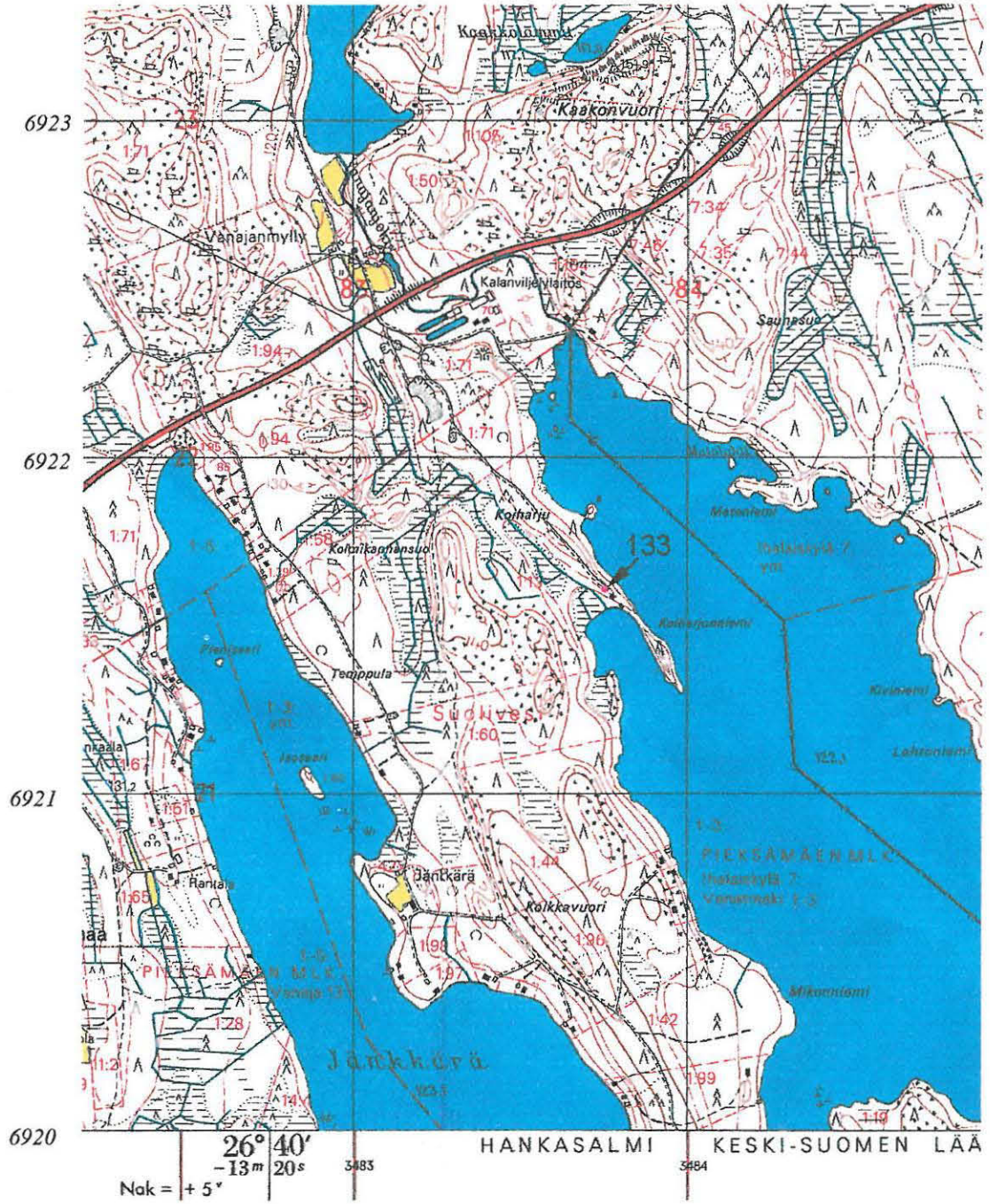
3474

3475

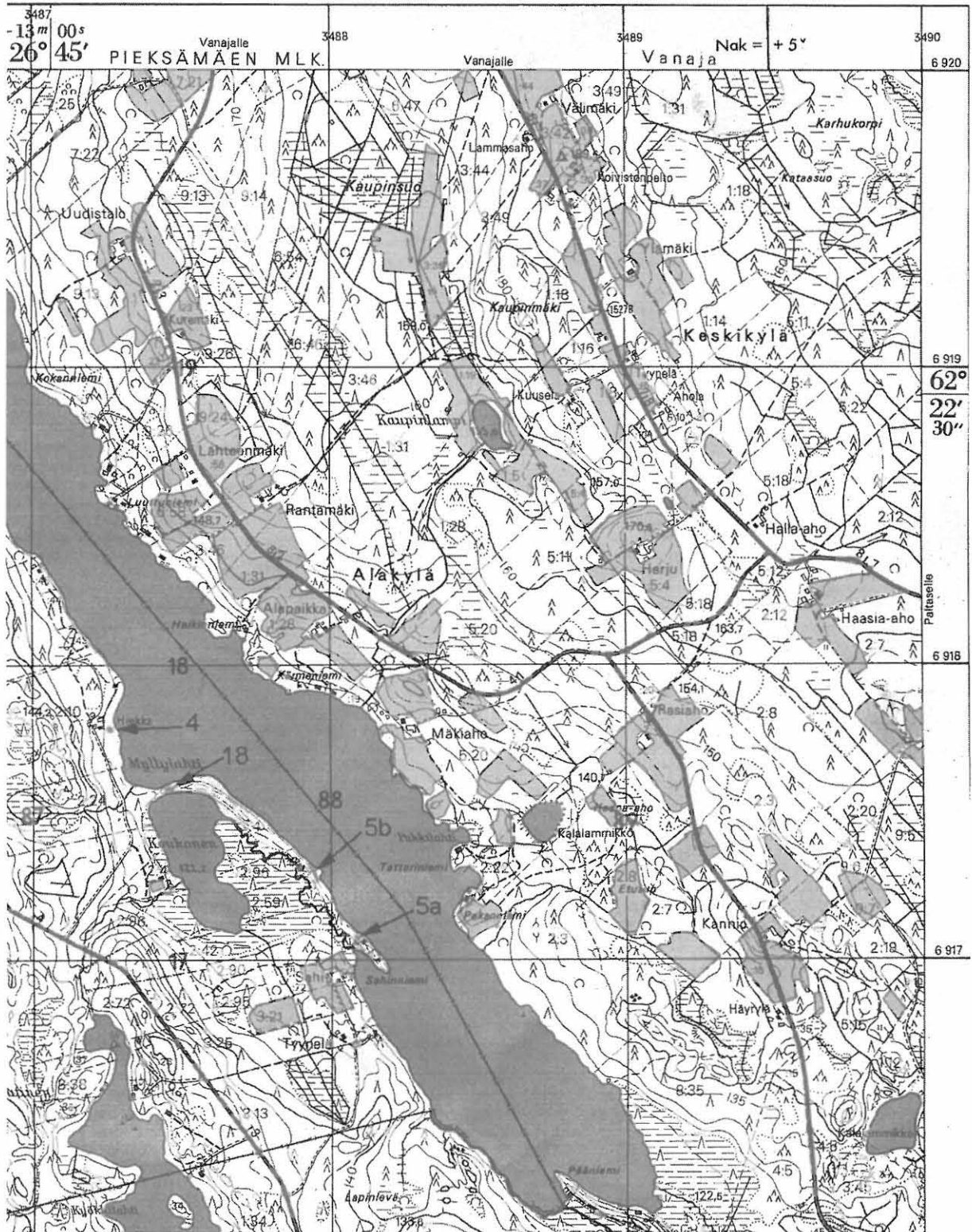
3476

Pk 3223 04 HANKASALMI, 1988

Pk 3223 07 ARMISVESI, 1988



Pk 3214 09 VENETMÄKI, 1988



Pk 3223 04 HANKASALMI, 1988



Sauvomäelle
3477

Hallanlahti
3478

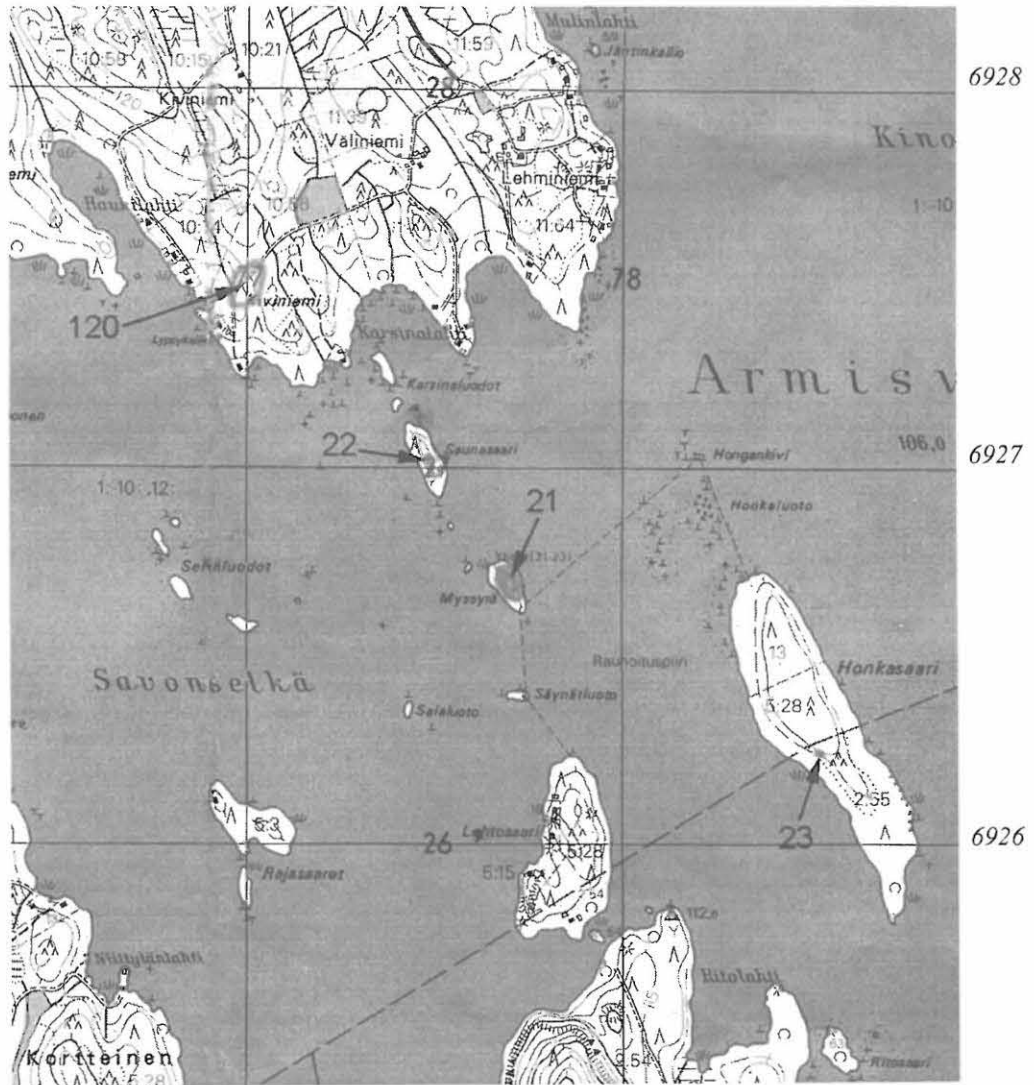
Sauvomäki
26° 35'
-13m 40s

Nak = + 6°
3479

Välisuo
Jyväskylään

Kankaisille
3480

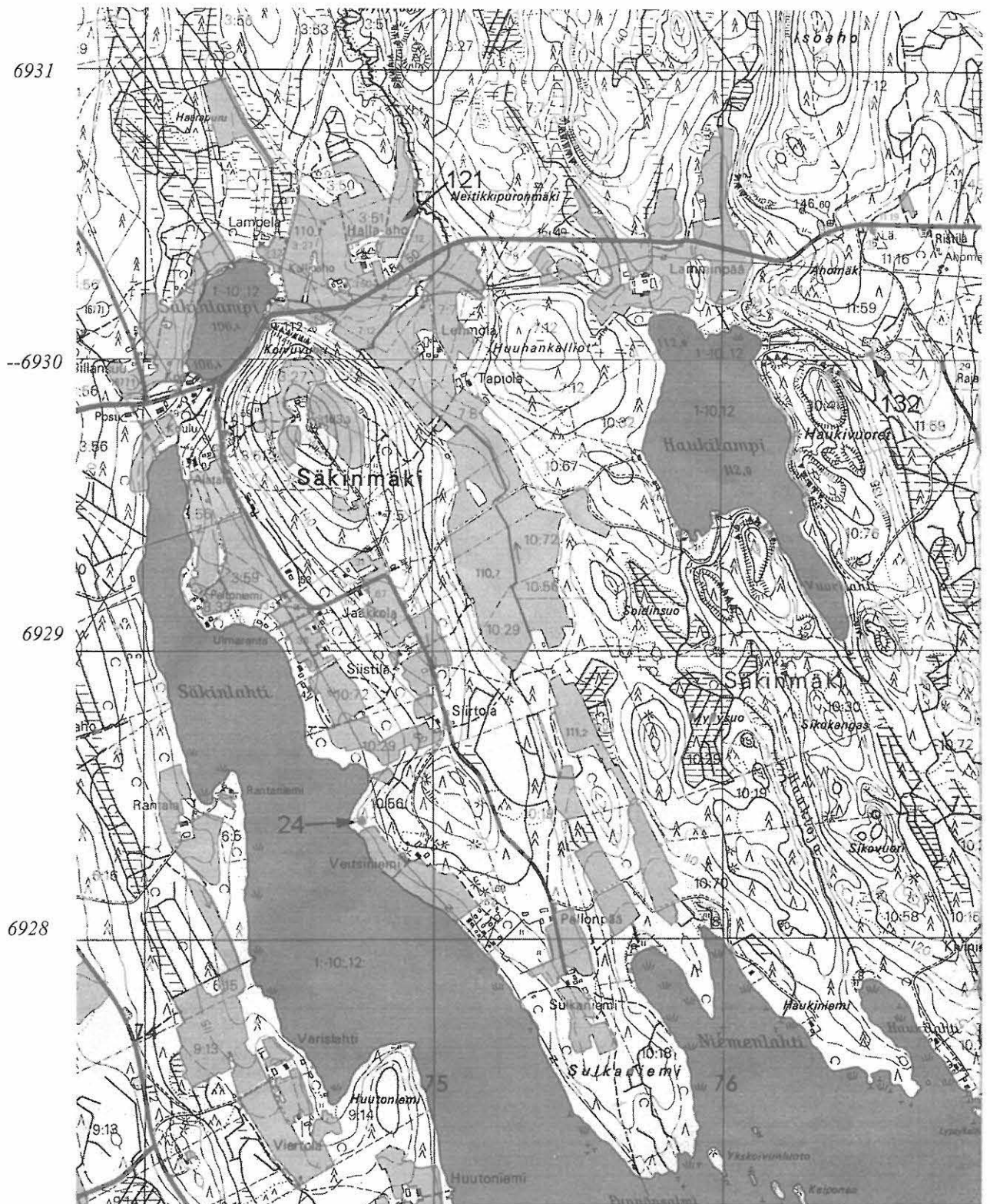
Pk 3223 04 HANKASALMI, 1988



3477

3478

Pk 3223 05 LUMMUKKA, 1988

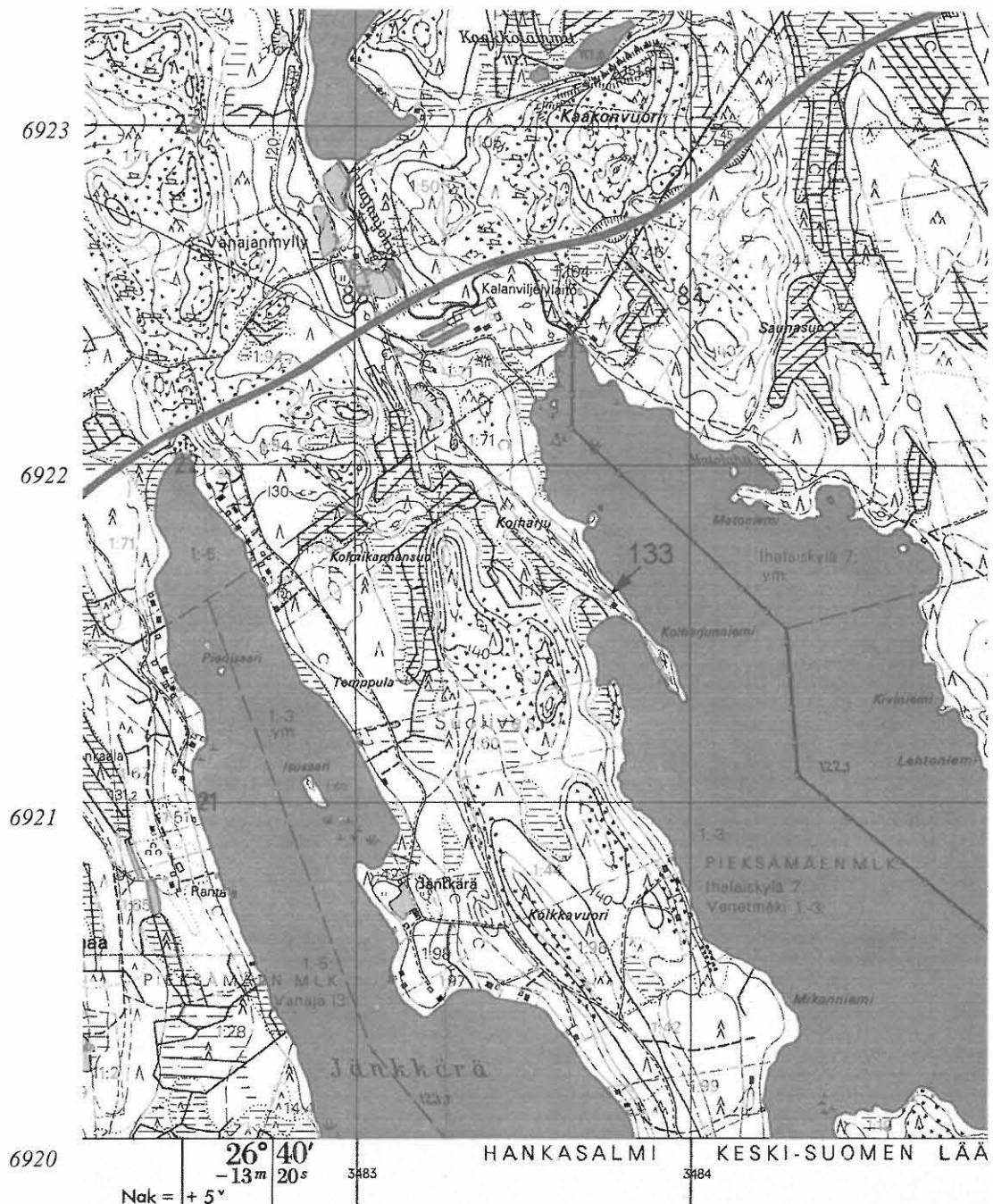


3474

3475

3476

Pk 3223 07 ARMISVESI, 1988



Yleiskartta 1:200 000

Hankasalmen kiinteät muinaisjäännökset 1998

(ympyrä = esihistoriallinen asuinpaikka, vinoneliö = lapinraunio eli metallikautinen hautaröykkiö, risti = historiallisen ajan kalmistosaari)

Armisveden rantakaava-alue rajattu keltaisella.

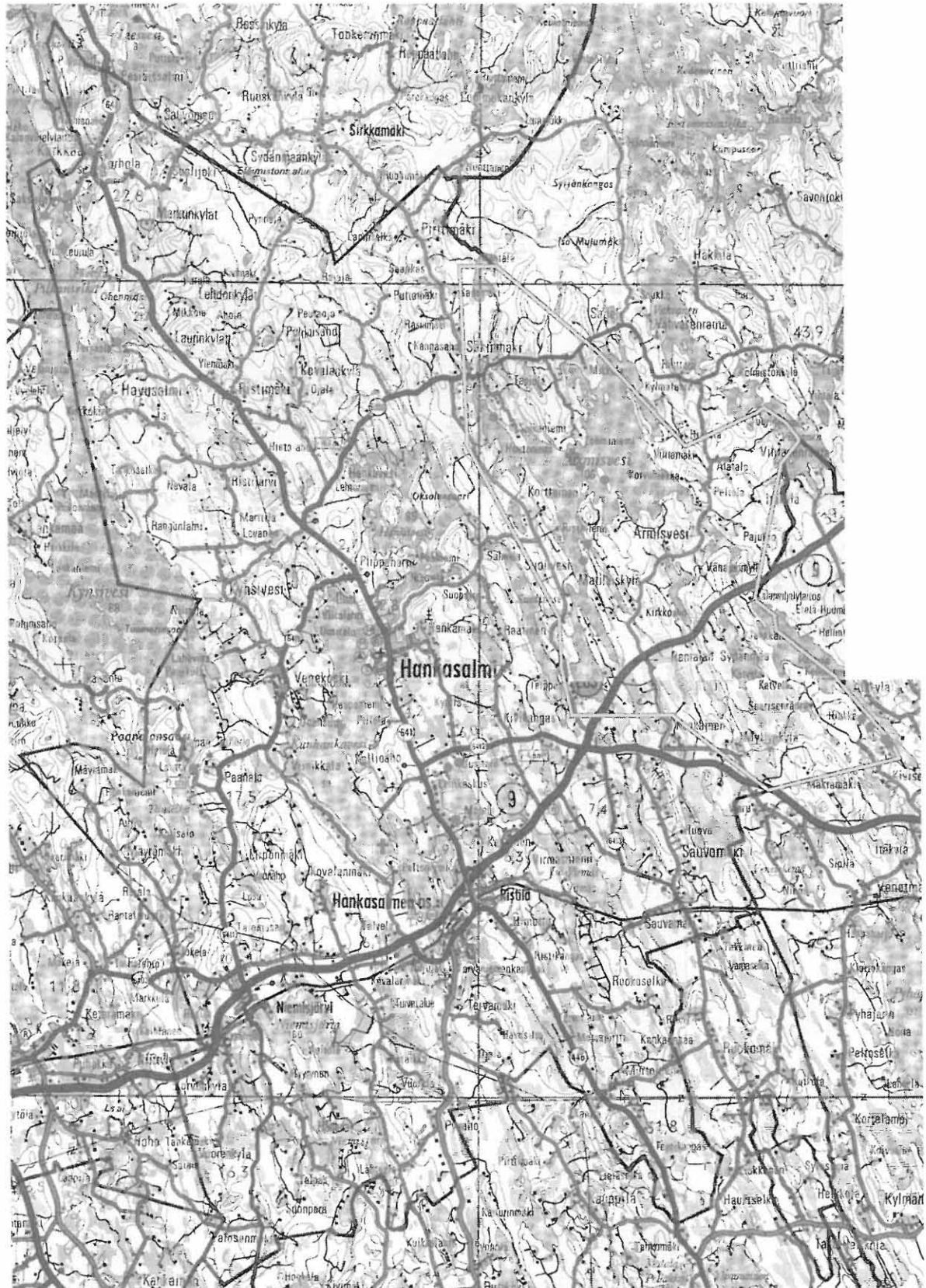


Yleiskartta 1:200 000

Hankasalmen kiinteät muinaisjäänökset 1998

(ympyrä = esihistoriallinen asuinpaikka, vinoneliö = lapinraunio eli metallikautinen hautaröykkiö, risti = historiallisen ajan kalmistosaari)

Armisveden rantakaava-alue rajattu keltaisella.



Luettelo Hankasalmen muinaisjäännöskohteista:

Armisveden rantakaava-alueen kohteet merkitty asteriskilla (*) ja lihavoitu.

Kiinteät rauhoitetut muinaisjäännökset (kohteet 1-26):

HANKASALMI [1] Paanala Kotisalo

kivikautinen asuinpaikka II

Pk: 3214 03, X: 6914 00, Y: 3463 60, Z: 90-95

Kynsiveden S-osassa. Niemi, muinainen saari. Hiekkaa.. Tutkimukset pääas. pelloilla. Mahdollisesti jäljellä..

Paikka sijaitsee Hankasalmen kirkosta 9.7 km SW

Löydöt: KM:2970, KM:3006, KM:4340, KM:5427, KM:6306, KM:8606, KM:17877, KM:17878, KM:17879, KM:24330, saviastianpaloja, pii-iskoksia, pii-iskos, kvartsi-iskoksia, kivitaltta, kiviesine, asuinpaikkalöytöjä, asuinpaikkalöytöjä.

Tutkimukset: Heikel A. O. kaivaus 1894; Ailio Julius kaivaus 1909; Ailio Julius tarkastus 1925; Sarvas Anja tarkastus 1969; Sepänmaa Timo inventointi 1988.

HANKASALMI [2] Niemisjärvi Autioniemi

kivikautinen asuinpaikka II ka, sär2

Pk: 3214 03, X: 6912 70, Y: 3464 43, Z: 90

Kynsiveden S-osassa. W-viettävää hiekkakangasta.. Nyk. useita kesämökkejä = osittain tuhoutunut.. Paikka

sijaitsee Hankasalmen kirkosta 10.0 km SW

Löydöt: KM:11510, KM:14580, KM:14863, KM:17880, KM:24331, kiviesine, kvartsisine, saviastianpaloja, asuinpaikkalöytöjä, kvartsi-iskoksia.

Tutkimukset: Meinander C. F. kaivaus 1959; Sarvas Anja tarkastus 1969; Sepänmaa Timo inventointi 1988.

HANKASALMI [3] Kärkkäiskylä Luojinniemi

metallikautinen röykkiö I

Pk: 3223 02, X: 6934 20, Y: 3460 06, Z: 93

Pyöreähkö, n. 7 x 7 m, kork. 30 cm kiviröykkiö.. Kalliolla. Vesinäköala. Saksalansaaren SE-osa.. Paikka

sijaitsee Hankasalmen kirkosta 17.6 km NW

Löydöt: KM:21963, pronssi/kuparilevyä.

Tutkimukset: Vilkuna Janne kaivaus 1983.

* HANKASALMI [4] Suolivesi Hiekka

kivikautinen asuinpaikka II

Pk: 3214 09, X: 6917 78, Y: 3487 25, Z: 122-125

Kvartsi-iskoksia perunamaasta. Hiekkaa.. Vanajan W-rannalla.. Paikka sijaitsee Hankasalmen kirkosta 16.5 km

itään, Vanajajärven eteläisemmässä osassa, järven länsirannalla, Hiekan talon päärakennuksesta n.20-40 m itään.

Löydöt: KM:23387, 24335, kvartsi-iskoksia, palanutta luuta.

Tutkimukset: Sepänmaa Timo inventointi 1988.

* HANKASALMI [5] Suolivesi Sahinniemi A

kivikautinen asuinpaikka I

Pk: 3214 09, X: 6917 07, Y: 3488 10, Z: 122-125

Kapean harjun kaakkoisosassa. Kesämökin pihaa.. Koko n. 1 km:n pituinen harju mahdoll. asuinp.al.. Paikka

sijaitsee Hankasalmen kirkosta 17.5 km itään, Vanaja-järven kaakkoisosassa, järven itärannalla, Sahinniemen

kärjestä n. 120 m luoteeseen, Sahin talosta n. 160 m koilliseen.

Löydöt: KM:23388, 24336, kvartsi-iskoksia, palanutta luuta.

Tutkimukset: Sepänmaa Timo inventointi 1988.

Lyhyt löytöluettelo:

Koko Hankasalmi. Armisveden rantakaava-alueen löydöt merkitty asteriskilla (*) ja lihavoitu.

(selitykset: Yksit = yksityisomistuksessa?, hukassa = sijaintipaikka tuntematon, Säkk = Säkinmäen kansakoulun kokoelmissa (Hankasalmi), HanMu = Hankasalmen kotiseutumuseo, HäM = Hämeen museo (Tampere), KSM = Keski-Suomen museo, KuM = Kuopion museo, KM-ka = Kansallismuseon kansatieteelliset kokoelmat, KM = Kansallismuseon esihistorialliset kokoelmat)

Yksit 0 : REIKÄKIVI. kotiseutumuseon läheltä. HANKASALMI [215] Hankamäki Kk - "Kotiseutumuseo".

Yksit 0 : REIKÄKIVI. Löytäjä: Pöyhönen pellisensalmen etelärannalta. HANKASALMI [216] Hankavesi Kk - Pellisensalmi.

Hukassa 0 : REIKÄKIVI. Pikku-Mason pellostä. HANKASALMI [217] Virmasniemi Pieni-Maso.

Hukassa 0 : REIKÄKIVI. HANKASALMI [219] Hankavesi Maso.

*** Säkk 0 : KIVIKIRVES, oikoteräinen. HANKASALMI [226] Säkinmäki? Paikantamatta.**

HanMu 0 : KOURUTALTTA. HANKASALMI [227] Paikantamatta Paikantamatta.

HanMu 0 : TASATALTTA. HANKASALMI [227] Paikantamatta Paikantamatta.

HanMu 0 : REIKÄKIVI. HANKASALMI [227] Paikantamatta Paikantamatta.

HanMu 1818 : TASATALTTA. pelloilta. HANKASALMI [210] Hankavesi Saarikangas.

HanMu 1906 : RIIPUSHIOIN. HANKASALMI [227] Paikantamatta Paikantamatta.

HäM 59 : 140 TASATALTTA. I. Herttonjärven rantahiekasta veden alta. HANKASALMI [225] Hankamäki Raita-aho.

HäM 350 : 1 KOURUTALTTA. kiukaan rauniosta. HANKASALMI [207] Väärälä Peltoniemi.

*** KSM 63 : REIKÄKIVI, koristeltu. Punertavaa tiivistä liusketta. Toisella puolella neljä rastia, toisella reiän ympärillä 6-sakarainen tähti. Löytäjä: Mus. luov. Kaapro Ylönen metsästä ajaa kaivettaessa.. HANKASALMI [221] Säkinmäki Halla-aho.**

KSM 113 : REIKÄKIRVES, rombimainen. jokea ruopatussa. HANKASALMI [201] Niemisjärvi Janholanjoki.

KSM 147 : 1 KOURUTALTTA. Vihertävää liusketta. suosta mutaa otettaessa n. 110 cm:n syv.. HANKASALMI [208] Hankamäki Sikala - Sitin levä.

KSM 414 : KOURUTALTTA. Löytäjä: oettaja Liisa Oksanen kuuhankaveden rannalta, rantakivikosta. HANKASALMI [214] Hankavesi Kk - "Rantakallio".

KuM 2663 : TASATALTTA. HANKASALMI [227] Paikantamatta Paikantamatta.

RauM 1784 : KIVIKIRVES, kehdonjalaksen muotoinen. Löytäjä: talollinen Gabriel Pöyhönen pellostä. HANKASALMI [206] Hankavesi Haapaniemi.

KM-ka 8221 : OMMELTU VENE, jäännöksiä. HANKASALMI [230] Paikantamatta Paikantamatta.

KM 2029 : 43 TASATALTTA. pellostä läh. Pintä-Kaihlasta. HANKASALMI [222] Niemisjärvi Mäkelä.

KM 2029 : 44 OIKOKIRVES, mitat: 160 x 34 x 26 mm. Amfiboliliuskaa. pellosta. HANKASALMI [202] Niemisjärvi Niemelä.

KM 2029 : 45 KIVIKIRVES, katkelma, mitat: 223 x 60 x 37 mm. Hienoa gneissia. iso-Kaihlasen rantahietkolta. HANKASALMI [205] Niemisjärvi Rusila.

KM 2029 : 52 TASATALTTA, kaksoistaltta, mitat: 72 x 46 x 16 mm. Amfiboligneissia. perunamaasta. HANKASALMI [204] Niemisjärvi Niemisjärven taajama.

KM 2029 : 53 KOURUTALTTA, mitat: 165 x 60 x 25 mm. Amfiboliliusketta. pellosta. HANKASALMI [209] Kynsivesi Moisio.

KM 2964 : 1 KOURUTALTTA. uutispeltoa kynnettäessä. HANKASALMI [223] Kovalanmäki Laitinen.

KM 2970 : 1 SAVIASTIANPALOJA, 20 kpl. HANKASALMI [1] Paanala Kotisalo.

KM 2970 : 6 HIOMAKIVI, tai jauhinkivi, kappale. Löytäjät: Matti Korhonen peltoa kynnettäessä. HANKASALMI [211] Kärkkäiskylä Hannulankoski.

KM 3006 : 2 SAVIASTIANPALOJA. Löytäjät: A. O. Heikel v. 1894 kaivaus. HANKASALMI [1] Paanala Kotisalo.

KM 3006 : 3 SAVIASTIANPALOJA. Löytäjät: A. O. Heikel v. 1894 kaivaus. HANKASALMI [1] Paanala Kotisalo.

KM 3006 : 4 SAVIASTIANPALOJA. Löytäjät: A. O. Heikel v. 1894 kaivaus. HANKASALMI [1] Paanala Kotisalo.

KM 3006 : 5 PII-ISKOKSIA, 4 kpl. Löytäjät: A. O. Heikel v. 1894 kaivaus. HANKASALMI [1] Paanala Kotisalo.

KM 3006 : 6 PII-ISKOS. Löytäjät: A. O. Heikel v. 1894 kaivaus. HANKASALMI [1] Paanala Kotisalo.

KM 3006 : 7 KVARTSI-ISKOKSIA, 6 kpl. Joukossa kaavin. Löytäjät: A. O. Heikel v. 1894 kaivaus. HANKASALMI [1] Paanala Kotisalo.

KM 3006 : 8 KIVITALTTA. Löytäjät: A. O. Heikel v. 1894 kaivaus. HANKASALMI [1] Paanala Kotisalo.

KM 3006 : 9 KIVIESINE, katkelma. Löytäjät: A. O. Heikel v. 1894 kaivaus. HANKASALMI [1] Paanala Kotisalo.

KM 3354 : 60 KOURUTALTTA. pellosta. HANKASALMI [211] Kärkkäiskylä Hannulankoski.

KM 3354 : 60 KOURUTALTTA. Löytäjät: Juho Tissari v. 1891 kyntäessään lähellä Hannulan koskea. HANKASALMI [228] Kärkkäiskylä Hannula (?).

KM 4340 : 29 TASATALTTA, teräkatkelma. Esinettä käytetty kansanlääkintään. Löytäjät: saatu "tohtori" Santeri Viinikaiselta. HANKASALMI [224] Kuuhankavesi Mäyrämäki Uusitalo.

KM 4340 : 40 SAVIASTIANPALOJA, reunapala. Löytäjät: Aleksander Viinikainen. HANKASALMI [1] Paanala Kotisalo.

KM 4340 : 41 SAVIASTIANPALOJA, reunapala. Löytäjät: Aleksander Viinikainen. HANKASALMI [1] Paanala Kotisalo.

KM 4340 : 42 SAVIASTIANPALOJA. Löytäjä: Aleksander Viinikainen. HANKASALMI [1] Paanala Kotisalo.

KM 4340 : 43 SAVIASTIANPALOJA. Löytäjä: Aleksander Viinikainen. HANKASALMI [1] Paanala Kotisalo.

KM 5427 : ASUINPAIKKALÖYTÖJÄ, alan:ot 275-301. Löytäjä: J. Ailio v. 1909 kaivaus. HANKASALMI [1] Paanala Kotisalo.

KM 6306 : 16 KOURUTALTTA. pelloilta. HANKASALMI [212] Kärkkäiskylä Pesiäissalmi.

KM 6306 : 20 SAVIASTIANPALOJA. HANKASALMI [1] Paanala Kotisalo.

KM 6306 : 21 SAVIASTIANPALOJA. HANKASALMI [1] Paanala Kotisalo.

KM 6306 : 44 KIVITALTTA. Löytäjä: Herman Sivelin v. 1910 kuuhangin rannalta. HANKASALMI [213] Hankavesi Kk - Hankasalmen suu.

KM 8606 : ASUINPAIKKALÖYTÖJÄ. Pii-iskoksia, kvartsi-iskoksia, saviastianpaloja. HANKASALMI [1] Paanala Kotisalo.

*** KM 9307 : TUURA. Diar. 13.12. 1930. Löytäjä: Herman Savolainen v. 1929 ojaa savipeltoon kaivettaessa 30-40 cm syv.. HANKASALMI [220] Säkinmäki Veihtniemi Kiviniemi.**

KM 11510 : 1 KIVIESINE, kiekonmuotoinen. Diar. 17.08. 1945. Löytäjä: Iida Heinosen lapset v. 1945. HANKASALMI [2] Niemisjärvi Autioniemi.

KM 11510 : 2 KVARTSIESINE, kaavin. Diar. 17.08. 1945. Löytäjä: Iida Heinosen lapset v. 1945. HANKASALMI [2] Niemisjärvi Autioniemi.

KM 11510 : 3 SAVIASTIANPALOJA, 74 kpl. Diar. 17.08. 1945. Löytäjä: Iida Heinosen lapset v. 1945. HANKASALMI [2] Niemisjärvi Autioniemi.

KM 14580 : SAVIASTIANPALOJA. Diar. 6.04. 1959. Löytäjä: Esa Heinonen hiekkakuoppaa kaivettaessa. HANKASALMI [2] Niemisjärvi Autioniemi.

KM 14863 : ASUINPAIKKALÖYTÖJÄ, alan:ot 1-125. Löytäjä: C. F. Meinander v. 1959 kaivaus. HANKASALMI [2] Niemisjärvi Autioniemi.

*** KM 17639 : SOIKEA TULUSKIVI. HANKASALMI [100] Säkinmäki? ?.**

KM 17877 : SAVIASTIANPALOJA, alan:ot 1-10. Diar. 1.09. 1969. Löytäjä: Vilho Kauppinen hiekkakuopan reunalta. HANKASALMI [1] Paanala Kotisalo.

KM 17878 : KIVITALTTA, nelisivuinen, mitat: 223 x 52 x 24 mm. Diar. 1.09. 1969. Löytäjä: Vilho Kauppinen pelloilta. HANKASALMI [1] Paanala Kotisalo.

KM 17879 : SAVIASTIANPALOJA, alan:ot 1-3. Diar. 1.09. 1969. Löytäjä: Anja Sarvas v. 1969 hiekkakuopan reunoilta. HANKASALMI [1] Paanala Kotisalo.

KM 17880 : ASUINPAIKKALÖYTÖJÄ, alan:ot 1-7. Piikaavin, saviastianpaloja. Löytäjä: Ida Heimonen. HANKASALMI [2] Niemisjärvi Autioniemi.

KM 21963 : 1 PRONSSI/KUPARILEVYÄ. Löytäjä: Janne Vilkuna v. 1983 kaivaus. HANKASALMI [3] Kärkkäiskylä Luojinniemi.

*** KM 23387 : KVARTSI-ISKOKSIA. Löytäjä: Pekka Tarkiainen, Pieksämäki v. 1986 kasvimaasta. HANKASALMI [4] Suolivesi Hiekka.**

* KM 23388 : KVARTSI-ISKOKSIA. Löytäjä: Pekka Tarkiainen, Pieksämäki v. 1986. HANKASALMI [5] Suolivesi Sahinniemi A.

* KM 23388 : PALANUTTA LUUTA. Löytäjä: Pekka Tarkiainen, Pieksämäki v. 1986. HANKASALMI [5] Suolivesi Sahinniemi A.

* KM 23388 : KVARTSI-ISKOKSIA. Löytäjä: Pekka Tarkiainen, Pieksämäki v. 1986. HANKASALMI [5] Suolivesi Sahinniemi B.

* KM 23388 : PALANUTTA LUUTA. Löytäjä: Pekka Tarkiainen, Pieksämäki v. 1986. HANKASALMI [5] Suolivesi Sahinniemi B.

KM 23449 : KVARTSIESINE, kaavin. Löytäjä: Jari Suviola v. 1986. HANKASALMI [6] Kynsivesi Niemelä.

KM 23449 : KVARTSI-ISKOKSIA. Löytäjä: Jari Suviola v. 1986. HANKASALMI [6] Kynsivesi Niemelä.

KM 24269 : REIKÄKIVI. Diar. 2.08. 1988. HANKASALMI [218] Hankamäki Masonlahti - sorakuoppa.

KM 24324 : KVARTSI-ISKOKSIA, epävarmoja, 3 kpl, 90.7 g. Diar. 8.09. 1988. Löytäjä: Sepänmaa Timo v. 1988 inventointi. HANKASALMI [14] Kärkkäiskylä Uusikartano.

KM 24325 : 1 KVARTSI-ISKOKSIA, 2 kpl, 10.2 g. Toinen kpl kvartsiittia. Diar. 8.09. 1988. Löytäjä: Sepänmaa Timo v. 1988 inventointi. HANKASALMI [15] Kärkkäiskylä Saksalansaari Jaakkola.

KM 24325 : 2 KUONAA, 11.5 g. Diar. 8.09. 1988. Löytäjä: Sepänmaa Timo v. 1988 inventointi. HANKASALMI [15] Kärkkäiskylä Saksalansaari Jaakkola.

KM 24325 : 3 PALANUTTA SAVEA, 2 kpl, 4.7 g. Diar. 8.09. 1988. Löytäjä: Sepänmaa Timo v. 1988 inventointi. HANKASALMI [15] Kärkkäiskylä Saksalansaari Jaakkola.

KM 24326 : 1 KVARTSI-ISKOKSIA, 5 kpl, 22.3 g. 1 kpl kvartsiittia. Diar. 8.09. 1988. Löytäjä: Sepänmaa Timo v. 1988 inventointi. HANKASALMI [13] Kynsivesi Tervaala.

KM 24326 : 2 HIOTTUA KIVEÄ, 51.9 g. Diar. 8.09. 1988. Löytäjä: Sepänmaa Timo v. 1988 inventointi. HANKASALMI [13] Kynsivesi Tervaala.

KM 24326 : 3 PII-ISKOS, 4.0 g. Diar. 8.09. 1988. Löytäjä: Sepänmaa Timo v. 1988 inventointi. HANKASALMI [13] Kynsivesi Tervaala.

KM 24327 : 1 KVARTSI-ISKOKSIA, 6 kpl, 39.5 g. Diar. 8.09. 1988. Löytäjä: Sepänmaa Timo v. 1988 inventointi. HANKASALMI [8] Kuuhanavesi Myllyranta.

KM 24327 : 2 PALANUTTA LUUTA, 0.1 g. Diar. 8.09. 1988. Löytäjä: Sepänmaa Timo v. 1988 inventointi. HANKASALMI [8] Kuuhanavesi Myllyranta.

KM 24328 : 1 KVARTSI-ISKOKSIA, 3 kpl, 16.0 g. Diar. 8.09. 1988. Löytäjä: Sepänmaa Timo v. 1988 inventointi. HANKASALMI [9] Hankavesi Jokela.

KM 24328 : 2 PALANUTTA LUUTA, 0.1 g. Diar. 8.09. 1988. Löytäjä: Sepänmaa Timo v. 1988 inventointi. HANKASALMI [9] Hankavesi Jokela.

KM 24329 : 1 KVARTSIESINE, 8.7 g. Diar. 8.09. 1988. Löytäjä: Sepänmaa Timo v. 1988 inventointi. HANKASALMI [6] Kynsivesi Niemelä.

KM 24329 : 2 KVARTSI-ISKOKSIA, 22 kpl, 550.8 g. Diar. 8.09. 1988. Löytäjä: Sepänmaa Timo v. 1988 inventointi. HANKASALMI [6] Kynsivesi Niemelä.

KM 24329 : 3 KVARTSI-ISKOKSIA, 6.5 g. Diar. 8.09. 1988. Löytäjä: Sepänmaa Timo v. 1988 inventointi.

HANKASALMI [6] Kynsivesi Niemelä.

KM 24329 : 4 PALANUTTA LUUTA, 0.1 g. Diar. 8.09. 1988. Löytäjä: Sepänmaa Timo v. 1988 inventointi. HANKASALMI [6] Kynsivesi Niemelä.

KM 24330 : 1 KVARTSI-ISKOKSIA, 4 kpl, 106.0 g. Diar. 8.09. 1988. Löytäjä: Timo Sepänmaa v. 1988 pelloilta. HANKASALMI [1] Paanala Kotisalo.

KM 24330 : 2 KVARTSI-ISKOKSIA, 16.8 g. Diar. 8.09. 1988. Löytäjä: Timo Sepänmaa v. 1988 pelloilta. HANKASALMI [1] Paanala Kotisalo.

KM 24331 : KVARTSI-ISKOKSIA, 2 kpl, 10.9 g. Diar. 8.09. 1988. Löytäjä: Timo Sepänmaa v. 1988 polun pinnalta. HANKASALMI [2] Niemisjärvi Autioniemi.

KM 24332 : 1 KVARTSI-ISKOKSIA, 2 kpl, 16.7 g. Diar. 8.09. 1988. Löytäjä: Sepänmaa Timo v. 1988 inventointi. HANKASALMI [11] Hankamäki Luodeniemi.

KM 24332 : 2 PALANUTTA LUUTA, 4 kpl, 2.7 g. Diar. 8.09. 1988. Löytäjä: Sepänmaa Timo v. 1988 inventointi. HANKASALMI [11] Hankamäki Luodeniemi.

KM 24333 : KVARTSI-ISKOKSIA, 5 kpl, 122.5 g. Diar. 8.09. 1988. Löytäjä: Sepänmaa Timo v. 1988 inventointi. HANKASALMI [12] Hankamäki Uusitalo.

KM 24334 : KVARTSI-ISKOKSIA, 5 kpl, 25.5 g. Diar. 8.09. 1988. Löytäjä: Sepänmaa Timo v. 1988 inventointi. HANKASALMI [10] Hankamäki Koivulehto.

*** KM 24335 : 1 KVARTSI-ISKOKSIA, 1 kpl, 45.7 g. Diar. 8.09. 1988. Löytäjä: Sepänmaa Timo v. 1988 inventointi. HANKASALMI [4] Suolivesi Hiekka.**

*** KM 24335 : 2 PALANUTTA LUUTA, 1 kpl, 0.5 g. Diar. 8.09. 1988. Löytäjä: Sepänmaa Timo v. 1988 inventointi. HANKASALMI [4] Suolivesi Hiekka.**

*** KM 24336 : 1 KVARTSI-ISKOKSIA, 9 kpl, 5.5 g. Diar. 8.09. 1988. Löytäjä: Sepänmaa Timo v. 1988 inventointi. HANKASALMI [5a] Suolivesi Sahinniemi A.**

*** KM 24336 : KVARTSI-ISKOKSIA, 1 kpl, 0.1 g. Diar. 8.09. 1988. Löytäjä: Sepänmaa Timo v. 1988 inventointi. HANKASALMI [5a] Suolivesi Sahinniemi A.**

KM 24337 : 1 KVARTSIESINE, kaavin, 8.7 g. Diar. 8.09. 1988. Löytäjä: Sepänmaa Timo v. 1988 inventointi. HANKASALMI [7] Niemisjärvi Janhola.

KM 24337 : 2 KVARTSIESINE, kaavin, 3.1 g. Diar. 8.09. 1988. Löytäjä: Sepänmaa Timo v. 1988 inventointi. HANKASALMI [7] Niemisjärvi Janhola.

KM 24337 : 3 KVARTSI-ISKOKSIA, 11 kpl, 70.4 g. Diar. 8.09. 1988. Löytäjä: Sepänmaa Timo v. 1988 inventointi. HANKASALMI [7] Niemisjärvi Janhola.

KM 27155 : KALMISTOLÖYTÖJÄ, historiallisen ajan. koekaivaus. HANKASALMI [16] Kuuhankavesi Venekoski Ruumissaari.

KM 27986 : PALLONUIJA, puolikas, mitat: 130 x 94 x 0 mm. Suppiloreikäinen, muuten pyöreä, mutta alta tasainen. Diar. 15.10. 1993. perustuksia tehdessä 1950-l. alussa.. HANKASALMI [203] Niemisjärvi Jukola.

KM 28509 : 1 KIVIKIRVES. Löytäjä: Orvokki Laitinen pellosta ja kasvimaasta. HANKASALMI [131] Hankavesi Venekoski Ahtola.

KM 28509 : 2 KIVITALTTA. Löytäjä: Orvokki Laitinen pellosta ja kasvimaasta. HANKASALMI [131] Hankavesi Venekoski Ahtola.

KM 30820 : KIVIKIRVES, 112.0 g, mitat: 99 x 50 x 17 mm. Tiivistä harmaata kivilajia. terä hieman kaareva. Esine kapenee kannalle. Lievästi poikkiteräinen. Hiontaa kautta esineen. Diar. 30.03. 1998. Löytäjä: Matilainen Jorma ja Tikka Reijo v. 1996 peltotöiden yhteydessä. HANKASALMI [229] Kärkkäiskylä Peltola.

KM 30836 : 1 SAVIASTIANPALOJA, 2.0 g. Sekoitteena hiekkaa tai kivimurskaa. Koristeluna kampaleimaa. Diar. 30.03. 1998. Löytäjä: Sepänmaa Timo v. 1997 koekuopasta asumuspainanteen vallilta.. HANKASALMI [25] Kärkkäiskylä Talvilahti A.

KM 30836 : 2 KVARTSI-ISKOKSIA, 2.0 g. Diar. 30.03. 1998. Löytäjä: Sepänmaa Timo v. 1997 tienleikkauksesta. HANKASALMI [25] Kärkkäiskylä Talvilahti A.

KM 30836 : 3 PALANUTTA LUUTA, 71 kpl. Siruja. Diar. 30.03. 1998. Löytäjä: Sepänmaa Timo ym. v. 1997 tienleikkauksesta. HANKASALMI [25] Kärkkäiskylä Talvilahti A.

KM 30837 : 1 KVARTSI-ISKOKSIA, 6 kpl, 110.0 g. Diar. 30.03. 1998. Löytäjä: Bilund, Kupiainen, Laakso, Poutiainen & Sep v. 1997 tienleikkauksesta. HANKASALMI [26] Kärkkäiskylä Talvilahti B.

KM 30837 : 2 PALANUTTA LUUTA, 18 kpl, 2.0 g. Diar. 30.03. 1998. Löytäjä: Bilund, Kupiainen, Laakso, Poutiainen & Sep v. 1997 tienleikkauksesta. HANKASALMI [26] Kärkkäiskylä Talvilahti B.

* KM 30988 : 1 KVARTSI-ISKOKSIA, 2 kpl, 31.0 g. Diar. 24.09. 1998. Löytäjä: Sepänmaa Timo v. 1998 koekuopasta 1. HANKASALMI [18] Suolivesi Myllylahti.

* KM 30988 : 2 PALANUTTA LUUTA, 43 kpl, 2.0 g. Diar. 24.09. 1998. Löytäjä: Sepänmaa Timo v. 1998 koekuopasta 2. HANKASALMI [18] Suolivesi Myllylahti.

* KM 30988 : 3 SAVIASTIANPALOJA, siru. Sekoitteena hienojakoista asbestia. Väri vaaleanruskea. Diar. 24.09. 1998. Löytäjä: Sepänmaa Timo v. 1998 koekuopasta 2. HANKASALMI [18] Suolivesi Myllylahti.

* KM 30988 : 4 KVARTSI-ISKOKSIA, 2 kpl, 5.0 g. Diar. 24.09. 1998. Löytäjä: Sepänmaa Timo v. 1998 koekuopasta 2. HANKASALMI [18] Suolivesi Myllylahti.

* KM 30988 : 5 PALANUTTA LUUTA, 16 kpl. Diar. 24.09. 1998. Löytäjä: Sepänmaa Timo v. 1998 koekuopasta 2. HANKASALMI [18] Suolivesi Myllylahti.

* KM 30989 : KVARTSI-ISKOKSIA, 2 kpl. Diar. 24.09. 1998. Löytäjä: Sepänmaa Timo v. 1998 hiekkakuopan leikkauksesta. HANKASALMI [19] Armisvesi Niemenkangas.

* KM 30990 : 1 KVARTSI-ISKOKSIA, 8 kpl, 355.0 g. Joukossa ydin. Diar. 24.09. 1998. Löytäjä: Sepänmaa Timo v. 1998 äestysvaosta. HANKASALMI [20] Armisvesi Hiidenjärvi.

* KM 30990 : 2 KIVILAJI-ISKOKSIA, 2.0 g. Tummanharmaata, tiivistä, sädekviliuskeen tapaista kivilajia. Diar. 24.09. 1998. Löytäjä: Sepänmaa Timo v. 1998 äestysvaosta. HANKASALMI [20] Armisvesi Hiidenjärvi.

* KM 30991 : 1 SAVIASTIANPALOJA, 2 kpl. Sekoitteena keskikarkeaa hiekkaa. Vain sisäpintaa jäljellä, toi sessa yhdensuuntaisia vetoja. Diar. 24.09. 1998. Löytäjä: Sepänmaa Timo v. 1998 koekuopasta (eteläisin). HANKASALMI [21] Säkinmäki Myssyrä.

* KM 30991 : 2 KVARTSI-ISKOKSIA, 5 kpl, 8.0 g. Diar. 24.09. 1998. Löytäjä: Sepänmaa Timo v. 1998 koekuopasta (eteläisin). HANKASALMI [21] Säkinmäki Myssyrä.

* KM 30991 : 3 PALANUTTA LUUTA, 49 kpl, 4.0 g. Diar. 24.09. 1998. Löytäjä: Sepänmaa Timo v. 1998 koekuopasta (eteläisin). HANKASALMI [21] Säkinmäki Myssyrä.

* KM 30991 : 4 KVARTSI-ISKOKSIA, 3 kpl, 5.0 g. Kappaleista yksi tiivistä punaista kvartsiittia. Diar. 24.09. 1998. Löytäjä: Sepänmaa Timo v. 1998 koekuopasta (2. eteläisin). HANKASALMI [21] Säkinmäki

Myssyrä.

* KM 30991 : 5 PALANUTTA LUUTA, 24 kpl, 3.0 g. Diar. 24.09. 1998. Löytäjä: Sepänmaa Timo v. 1998 koekuopasta (2. eteläisin). HANKASALMI [21] Säkinmäki Myssyrä.

* KM 30991 : 6 PALANUTTA SAVEA. Melko tiivistä. Sekoitteena hieman hiekkaa. Väri vaaleanruskea. Diar. 24.09. 1998. Löytäjä: Sepänmaa Timo v. 1998 kahdesta saaren laelle tehdystä koekuopasta (n. 1,5 m et.). HANKASALMI [21] Säkinmäki Myssyrä.

* KM 30991 : 7 PALANUTTA LUUTA, 50 kpl, 4.0 g. Diar. 24.09. 1998. Löytäjä: Sepänmaa Timo v. 1998 kahdesta saaren laelle tehdystä koekuopasta (n. 1,5 m et.). HANKASALMI [21] Säkinmäki Myssyrä.

* KM 30992 : 1 KVARTSI-ISKOKSIA, 3 kpl, 14.0 g. Diar. 24.09. 1998. Löytäjä: Sepänmaa Timo v. 1998 kahdesta koekuopasta. HANKASALMI [22] Säkinmäki Saunasaari.

* KM 30992 : 2 PALANUTTA LUUTA, siruja, 2 kpl. Diar. 24.09. 1998. Löytäjä: Sepänmaa Timo v. 1998 koekuopasta. HANKASALMI [22] Säkinmäki Saunasaari.

* KM 30993 : PALANUTTA LUUTA, 21 kpl, 2.0 g. Diar. 24.09. 1998. Löytäjä: Sepänmaa Timo v. 1998 koekuopasta. HANKASALMI [23] Armisvesi Honkasaari.

* KM 30994 : KVARTSI-ISKOKSIA, 2 kpl, 10.0 g. Diar. 24.09. 1998. Löytäjä: Sepänmaa Timo v. 1998 kahdesta koekuopasta. HANKASALMI [24] Säkinmäki Veitsiniemi.

Armisveden rantakaava-alueen kiinteiden muinaisjäännösten maanomistustiedot (1998):

Kunta: HANKASALMI Kylä: Suolivesi
Nimi: Hiekka Inv.nro: 4

Tila: Hiekka 077 416 0002 0118 (kunta kylä tila talo)
Omistaja: Silvast, Jukka Väinö Tapani
Osoite: Koivulantie 10 027; 28360 PORI

Kunta: HANKASALMI Kylä: Suolivesi
Nimi: Sahinniemi A Inv.nro: 5a

Tila: Suoharju 077 416 0002 0041 (kunta kylä tila talo)
Omistaja: Porvali, Pentti Kalervo
Osoite: Mäntyranantie 17; 41520 HANKASALMI

Kunta: HANKASALMI Kylä: Suolivesi
Nimi: Sahinniemi B Inv.nro: 5b

Tila: Ranta-Sahi 077 416 0002 0055 (kunta kylä tila talo)
Omistaja: Tiainen, Tauno Armas Untamo
Osoite: Pajakatu 6; 76120 PIEKSÄMÄKI

Tila: Liinasiipi 077 416 0002 0059 (kunta kylä tila talo)
Omistaja: Hiltunen, Juho Petter
Osoite: Harjutie 3 D; 03100 NUMMELA

Kunta: HANKASALMI Kylä: Suolivesi
Nimi: Myllylahti Inv.nro: 18

Tila: Kivimäki 077 416 0004 0000 (kunta kylä tila talo)
Omistaja: Eläkevarma Keskinäinen vakuutusyhtiö
Osoite: Väinönkatu 9; 40100 JYVÄSKYLÄ

Kunta: HANKASALMI Kylä: Armisvesi
Nimi: Niemenkangas Inv.nro: 19

Tila: Majala 077 401 0002 0044 (kunta kylä tila talo)
Omistaja: Pärssinen Johannes
Osoite: Yrjönkatu 7 B 018; 50100 MIKKELI

Tila: Iisakki 077 401 0002 0070 (kunta kylä tila talo)
Omistaja: Kalliola, Kimmo Kalervo
Osoite: Iisakintie 143 B; 41520 HANKASALMI

Kunta: HANKASALMI Kylä: Armisvesi
Nimi: Hiidenjärvi Inv.nro: 20

Tila: Metsä-Häkkilä 077 401 0002 0055 (kunta kylä tila talo)
Omistaja: Huuskonen, Maija Anneli Kyllikki
Osoite: Osmankuja 4 001; 76120 PIEKSÄMÄKI

Kunta: HANKASALMI Kylä: Säkinmäki
Nimi: Myssyrä Inv.nro: 21

Tila: Kortteharju 077 417 0005 0021 (kunta kylä tila talo)
Omistaja: Lehmonen, Hieikki Johannes
Osoite: Pirttimäentie 187; 41560 SÄKINMÄKI

Tila: Oinaskorpi 077 417 0005 0022 (kunta kylä tila talo)
Omistaja: Pöyhönen, Martti Olavi
Osoite: Helsinginkatu 18 A 17; 00530 HELSINKI

Tila: Sademäki 077 417 0005 0023 (kunta kylä tila talo)
Omistaja: Manninen, Elina
Osoite: Kasa; 77140 HUUMALA

Kunta: HANKASALMI Kylä: Säkinmäki
Nimi: Saunasaari Inv.nro: 22

Tila: Sademäki 077 417 0005 0024 (kunta kylä tila talo)
Omistaja: Rossi, Väinö Johannes
Osoite: Sademäentie 79; 41560 SÄKINMÄKI

Kunta: HANKASALMI Kylä: Armisvesi
Nimi: Honkasaari Inv.nro: 23

Tila: Metsä-Häkkiä 077 401 0002 0055 (kunta kylä tila talo)
Omistaja: Huuskonen, Maija Anneli Kyllikki
Osoite: Osmankuja 4 001; 76120 PIEKSÄMÄKI

Kunta: HANKASALMI Kylä: Säkinmäki
Nimi: Veitsiniemi Inv.nro: 24

Tila: Veihtniemi 077 417 0010 0080 (kunta kylä tila talo)
Omistaja: Savolainen, Osmo Kalevi
Osoite: Veihtniementie 46; 41560 SÄKINMÄKI
