

## HANKASALMI

1. inv. 1988:8 Paanala, Kotisalo, RN:o 7:5  
kivikautinen asuinpaikka. II.  
pk 3214 04 KUUHANKAVESI  
x = 6914 00, y = 463 60, z = 90-95
2. inv. 1988:7 Niemisjärvi, Autioniemi, RN:o 3:212  
kivikautinen asuinpaikka. II.  
pk 3214 03 KUUHANKAVESI  
x = 6912 70, y = 464 43, z = 90
3. tutk. 1983 ja ennallistettu  
inv. 1988:23 Kärkkäiskylä, Saksalansaari, Luojinniemi,  
RN:o 11:54  
lapinraunio. I.  
pk 3223 02 SIRKKAMÄKI  
x = 6934 20, y = 460 06, z = n. 93
4. inv. 1988:19 Suolivesi, Hiekka, RN:o 2:10  
kivikautinen asuinpaikka. II.  
pk 3214 09 VENETMÄKI  
x = 6917 78, y = 487 25, z = 122,5-125
5. inv. 1988:18 Suolivesi, Sahinniemi, RN:o 2:5  
kivikautinen asuinpaikka. I.  
pk 3214 09 VENETMÄKI  
a) x = 6917 07, y = 488 10, z = 122,5-125  
b) x = 6917 32, y = 487 92, z = 122,5
6. inv. 1988:9 Kysivesi, Niemelä, RN:o 13:41  
kivikautinen asuinpaikka. II.  
pk 3214 03 KUUHANKAVESI  
pohj.) x = 6916 40-42, y = 464 44-48,  
z = 90-97,5  
etel.) x = 6916 32, y = 464 44, z = 95
7. inv. 1988:3 Niemisjärvi, Janhola, RN:o 1:107  
kivikautinen asuinpaikka. II.  
pk 3214 02 NIEMISJÄRVI  
x = 6907 44, y = 466 48, z = 100-102,5
8. inv. 1988:11 Kuuhankavesi, Myllyranta, RN:o 6:32  
kivikautinen asuinpaikka. II.  
pk 3214 03 KUUHANKAVESI  
x = 6919 11, y = 467 58, z = 100-102,5

Kuuhankavesi  
 Niemisjärvi  
 1988:11

9. inv. 1988:12 Hankavesi, Jokela, RN:o 14:60  
kivikautinen asuinpaikka. II.  
pk 3214 03 KUUHANKAVESI  
x = 6919 68, y = 467 29, z = 100
10. inv. 1988 Hankamäki, Koivulehto, RN:o 2:40  
kivikautinen asuinpaikka. II.  
pk 3214 06 HANKASALMEN ASEMA  
x = 6914 52, y = 473 35, z = 102,5
11. inv. 1988:16 Hankamäki, Luodeniemi, RN:o 6:8  
kivikautinen asuinpaikka. II.  
pk 3214 06 HANKASALMEN ASEMA  
x = 6916 43, y = 473 11, z = 105-107,5
12. inv. 1988:17 Hankamäki, Uusitalo, RN:o 11:19  
kivikautinen asuinpaikka? II.  
pk 3214 06 HANKASALMEN ASEMA  
NW piste x = 6916 66, y = 473 33,  
z = 102,5-105  
SE piste x = 6916 51, y = 473 ,  
z = 105
13. inv. 1988:22 Kynsivesi, Tervaala, RN:o 5:43  
kivikautinen asuinpaikka. II.  
pk 3223 02 SIRKKAMÄKI  
a) x = 6930 94, y = 461 88, z = 90-95  
b) x = 6930 77, y = 461 75, z = 92,5
14. inv. 1988:25 Kärkkäiskylä, Uusikartano, RN:o 6:26  
kivikautinen asuinpaikka? II.  
pk 3223 02 SIRKKAMÄKI  
x = 6937 36, y = 461 05, z = 90-92,5
15. inv. 1988:31 Kärkkäiskylä, Saksalansaari, Jaakkola,  
RN:o 19:42  
kivikautinen(?) asuinpaikka. II.  
pk 3221 11 ÄIJÄLÄ  
x = 6935 30, y = 459 50, z = 90
16. koek.1992 Kuuhanavesi, Venekoski, Ruumissaari,  
RN:o 4:15  
hist. ajan kalmistosaari. I  
pk 3214 03 KUUHANKAVESI  
x = 6917 78, y = 469 42, z = n 105

erikst. tsto 19/20.1.1989

HANKASALMEN MUINAISJÄÄNNÖSTEN INVENTOINTI 1988

TIMO SEPÄNMAA

erikst. tsto 19/20.1.1989

## Sisälllys:

Esipuhe	3
Työn suoritus	3
Kohdeluettelo	5
Inventointikohteet Pk-lehdittäin	7
Paikantamistarkkuus, selitykset	7
Löytöluettelo	8
Kohteiden kuvaukset	11
Kiinteät muinaisjännökset	27
Liitteet	
- karttakopiot 17 kpl	
- kuvatekstit 4 s.	
- kuvat 4 kartonkia	



## HANKASALMEN MUINAISJÄÄNNÖSTEN INVENTOINTI 1988

Esipuhe

Allekirjoittanut sai Keski-Suomen museolta tehtäväkseen Hankasalmen muinaisjäännösten inventoinnin vuonna 1988. Aikaa työhön varattiin kuusi viikkoa, joista kolme viikkoa maastotöihin ja kolme jälkitöihin.

Ennen inventointia tunnettiin Hankasalmelta viisi kivikautista asuinpaikkaa sekä yksi lapinraunio. Näistä saatujen löytöjen lisäksi tunnettiin 28 kivikautista ja yksi rautakautinen irtolöytö. Inventointi tuotti tuloksena 9 ennen tuntematonta kivikautista asuinpaikkaa.

Työn suoritus

Irtolöydöt pyrittiin paikantamaan kartalla ja löytöpaikkaa tarkastettaessa pyrittiin selvittämään löydön luonne (irtolöytö/kiinteä mj.). Maastotyöt tehtiin touko-kesäkuun vaihteessa -88. Kivikautisia asuinpaikkoja etsittiin pääasiassa paikoilta, jotka maastossa näyttivät lupaavilta ja joissa maanpintaa oli rikottu (pellot, tienleikkaukset, hiekkakuopat). Kivikautisia asuinpaikkoja kannattaa hakea muinais-Päijänteen korkeimman rannan (n.4000eKr) tasolta alaspäin, joka Hankasalmen kunnan etäläosissa on noin 100mmpy ja pohjoisosissa n.105mmpy (Ristaniemi 1985\*). Inventointi keskittyi lähinnä kivikautisten asuinpaikkojen etsimiseen, lapinraunioita ei inventointiajan lyhyydestä johtuen ehditty järjestelmällisesti etsiä.

\* Ristaniemi, Olli. 1985. Keski-Suomen muinaisrannat.

Keski-Suomen seutukaavaliitto. Julkaisu nro 73, sarja B. Jyväskylä.

Moni irtolöytöpaikka tai muuten lupaavalta näyttänyt paikka jäi maastossa kiireen tai olosuhteiden (esim. pelto kyntämättä) vuoksi tarkastamatta. Esimerkiksi Hankaveden sekä Armisveden seudut, joissa kartan perusteella on useita kivikautisen asuinpaikan kannalta lupaavan näköisiä paikkoja, jäivät maastossa lähes täysin tarkastamatta. Samoin Kuuhankaveden ja Kynsiveden välisen Venejoen seutu, josta inventoitaessa löytyi kaksi kivikautista asuinpaikkaa, ehdittiin kiireessä vain pintapuolisesti tarkastaa. Tarkempi inventointi alueella tuottaisi melko todennäköisesti usempiakin asuinpaikkoja.

Maastotöissä auttoi kahtena päivänä koululainen Teemu Makkonen Hankasalmelta.

Turussa 17.12.1988



Timo Sepänmaa

fil.yo

## Hankasalmi, kohteet:

kohde	kylä	tila/paikka	löydön luonne	
1.	Niemisjärvi	Janholanjoki	kivi/pr.k.irtol.	
2.	Niemisjärvi	Niemelä	kivik. irtol.	
SKL 7 ✓	3.	Niemisjärvi	Janhola	kivik.asp.
4.	Niemisjärvi	Niemisjärven taajama	kivik.irtolöytöjä	
5.	Niemisjärvi	Rusila	kivik. irtol.	
6.	Niemisjärvi	Jokela	kivik. irtol.	
SKL 2 ✓	7.	Niemisjärvi	Autioniemi	kivik. asp.
SKL 1 ✓	8.	Paanala	Kotisalo	kivik. asp.
SKL 6 ✓	9.	Kynsivesi	Niemelä	kivik. asp.
10.	Hankavesi	Haapaniemi	kivik. irtol.	
SKL 8 ✓	11.	Kuuhankavesi	Myllyranta	kivik. asp.
SKL 9 ✓	12.	Hankavesi	Jokela	kivik. asp.
13.	Väärälä	Peltoniemi	kivik. irtol.	
14.	Hankamäki	Sikala, Sitin levä	kivik. irtol.	
SKL 10 ✓	15.	Hankamäki	Koivulehto	kivik. asp.
SKL 11 ✓	16.	Hankamäki	Luodeniemi	kivik. asp.
SKL 12 ✓	17.	Hankamäki	Uusitalo	kivik. asp.?
SKL 13 ✓	18.	Suolivesi	Sahinniemi	kivik. asp.
SKL 14 ✓	19.	Suolivesi	Hiekka	kivik. asp.
20.	Kynsivesi	Moisio	kivik. irtol.	
21.	Hankavesi	Saarikangas	kivik. irtol.	
SKL 15 ✓	22.	Kynsivesi	Tervaala	kivik. asp.
SKL 16 ✓	23.	Kärkkäiskylä	Saksalansaari, Luojinniemi lapinraunio	
24.	Kärkkäiskylä	Hannulankoski	kivik. irtolöytöjä	
SKL 17 ✓	25.	Kärkkäiskylä	Uusikartano	kivik. asp.?
26.	Kärkkäiskylä	Pesiäissalmi	kivik. irtol.	
27.	Hankasalmen kirkonkylä		kivik.irtolöytöjä	

kohde	kylä	tila/paikka	löydön luonne
28.	Virmasniemi	Pikkumaso	kivik. irtol.
	Hankavesi	Maso	kivik. irtol.
29.	Säkinmäki	Veihtniemi, Kiviniemi	kivik. irtol.
30.	Säkinmäki	Halla-Aho	kivik. irtol.
SKL (15) 31.	Kärkkäiskylä	Saksalansaari, Jaakkola	kivik.(?) asp.

## paikantamattomat löydöt:

32.	Niemisjärvi	Mäkelä	kivik. irtol.
33.	Kovalanmäki	Laitinen	kivik. irtol.
34.	Kuuhankavesi	Määrämäki, Uusitalo (sek.lp)	kivik. irtol.
35.	Säkinmäen kansakoulu		rautak. irtol.
36.	Hankamäki(?)	Raita-Aho	kivik. irtol.
37.	Hankasalmi		kivik. irtol.
38.	Hankamäki	Sormula	luonnonkivi(?)
39.	Hankasalmi	neljä kiviesinettä Hankas. kotiseutumuseos- sa ilman löytötietoja	
40.	Säkinmäki(?)		kivik. irtol.
41.	<u>Laukaa</u> , Kynsivesi, Vyöniemi, Ruokolahti		kivik. irtol.

## Luonnonmuodostumat:

42.	Kärkkäiskylä	Myllykallio	luola
43.	Virmasniemi	Juurikkalahti	"kuppikivi" = luonnonmuodost.

Hankasalmi,

inventointikohteet peruskarttalehdittäin:

kohde	Pk-lehti
1, 2, 3, 4, 5	3214 02 NIEMISJÄRVI
6, 7, 8, 9, 10, 11, 12	3214 03 KUUHANKAVESI
13, 14, 15, 16, 17, (43)	3214 06 HANKASALMEN ASEMA
18, 19	3214 09 VENETMÄKI
20, 21	3223 01 KYNSIVESI
22, 23, 24, 25, 26, (42)	3223 02 SIRKKAMÄKI
27, 28, 29, (38)	3223 04 HANKASALMI
30	3223 05 LUMMUKKA
31	3221 11 ÄIJÄLÄ

Paikantamistarkkuus, selitykset:

- 1 löytö paikannettu kartalla tarkasti, vähintään n. 20 m:n tarkkuudella
- 2 löytö paikannettu n. 200 m:n tarkkuudella
- 3 paikannettu talo, jonka mailta löytö tehty
- 4 löytö paikannettu n. 1 km:n tarkkuudella
- 5 tunnetaan vain kylä, jonka alueelta löytö tehty
- 0 paikantamaton löytö
- paikalla ei käyty tai paikkaa ei olosuhteiden vuoksi voitu tarkastaa
- ? oletus

## Löytöluettelo:

löytö n:o	löydön laatu	kohde	paik.tarkk.
KM 2029:30	kourutaltta	6	3 ?
" 2029:43	kivikirves	32	0 -
" 2029:44	kivikirves	2	4 -
" 2029:45	kivikirves	5	3 -
" 2029:52	tasataltta	4	5 -
" 2029:53	kourutaltta	20	3 -
" 2964:1	kourutaltta	33	0 -
" 2970:1	kampakeramiikkaa	8	1
" 2970:6	hiomakiven kappale	24	4 ?
" 3006:2-9	kampakeram., piitä, kv., ym.	8	1
" 3354:60	kourutaltta	24	4 ?
" 4340:29	tasataltan teräkatkelma	34	0 -
" 4340:40-43	kampakeramiikkaa	8	1
" 5427:275-			
301	kampakeram. ym. kaivauslöytöjä	8	1
" 6306:16	kourutaltta	26	3 -
" 6306:20-21	kampakeramiikkaa	8	1
" 6306:44	kivitaltta	27	4
" 8606	keram., piitä, kvartsia	8	1
" 9703	tuura	29	4 -
" 11510:1-3	kiviesine, kv.kaavin, keram.	7	1
" 14580	keramiikkaa	7	1
" 14863:1-125	kivik. kaivauslöytöjä	7	1

löytö n:o	löydön laatu	kohde	paik.tarkk.
KM 17639	tuluskivi	35	0
" 17877:1-10	kampakeramiikkaa	8	1
" 17878	pohjal. kirves tai tuura	8	3
" 17879:1-3	kampakeramiikkaa	8	1
" 17880:1-7	piikaavin, keram.	7	1
" 21963:1	pronssi/kuparilevyä	23	1 -
" 23387	kvartsia	19	1
" 23388	kvartsia, pal.luu	18	1
" 23449	kvartsia, mm. kv.kaavin	9	1
" 24269	reikäkivi	28	1
" 24324	kvartsia	25	1
" 24325:1-3	kvartsia, kuonaa, pal.savea	31	1
" 24326:1-3	kvartsia, kiveä, piitä	22	1
" 24327:1-2	kvartsia, pal.luu	11	1
" 24328:1-2	kvartsia, pal.luu	12	1
" 24329:1-4	kv.esine, kv., pal.luu	9	1
" 24330:1-2	kvartsia	8	1
" 24331	kvartsia	7	1
" 24332:1-2	kvartsia, pal.luu	16	1
" 24333	kvartsia	17	1
" 24334	kvartsia	15	1
" 24335:1-2	kvartsia, pal.luu	19	1
" 24336:1-2	kvartsia, pal.luu	18	1
" 24337:1-3	kaksi kv.kaavinta, kv.isk.	3	1

löytö n:o	löydön laatu	kohde	paik.tarkk.
KSM 63	reikäkivi	30	3 -
" 113	rombinmuotoinen reikäkivi	1	2
" 147:1	kourutaltta	14	3
" 414	kaksoistaltta	27	4 -
" 615:66	= KM 3006:2, kampaker.	8	1
" 615:67	= " 2970:1, "	8	1
" 615:68	= " 3006:3, "	8	1
" 615:69	= " 5427:295, "	8	1
" 615:70	= " ? "	8	1
HäM 59:140	tasataltta	36	0
" 350:1	kourutaltta	13	3
RaM 1784	kehdonjalaksen muot. kirves	10	3 -
KuM 2663	tasataltta	37	0
HanM 1168	luonnonkivi	38	2 -
" 1818	tasataltta	21	3
" 1898	uurrenuija tai painokivi (Laukaa)	41	3 -
" 1906	riipushioin	39	0
" ei num.	kourutaltta	39	0
" "	tasataltta	39	0
" "	reikäkivi	39	0
Säkk ei num.	kivikirves	40	0

Käyt. lyhenteet: KM = Kansallismuseon esih. kok.

KSM = Keski-Suomen museon kok., HäM = Hämeen museon kok.

RaM = Rauman museon kok., HanM = Hankasalmen kotiseutumuseon kok.

KuM = Kuopion museon kok., Säkk = Säkinmäen kansakoulu, Hankasalmi



Kohteiden kuvaukset,  
 esihistorialliset löytöpaikat:

1. Niemisjärvi, Janholanjoki.

Pk 3214 02 NIEMISJÄRVI.

Löytö: KSM 113 rombinmuotoinen reikäkivi 1. kirves.

Löytynyt Janholanjoesta jokea ruopattaessa. Maasto löytöpaikan ympäristössä kosteapohjaista kuusimetsää, ei lupaavan näköistä esihistoriallisen muinaisjäännöksen kannalta. Ei tehty havain-  
toja muinaisjäännöksestä.

2. Niemisjärvi, Niemelä.

Pk 3214 02 NIEMISJÄRVI.

Löytö: KM 2029:44 kivikirves.

Niemelän talo paikallistettu (ks. karttaliite), tarkka löytö-  
paikka ei tiedossa. Löytöpaikan tienoilla pellot olivat kyntämättä  
inventoitaessa. Ei tehty havain-  
toja muinaisjäännöksestä.

3. Niemisjärvi, Janhola.

Pk 3214 02 NIEMISJÄRVI.

Inventointilöydöt: KM 24337:1-3 kaksi kvartsikaavinta, kv.iskoksia.  
Kivikautinen asuinpaikka. Niemisjärven ja Pienen-Kaihlasen vä-  
lisellä kannaksella. Janholan talosta 100-200 m S-SSW. Hiekka-  
peräinen, loivasti länsi-lounaaseen kohti Pientä-Kaihlasta viet-  
tävä pelto. Ks. kiinteät muinaisjäännökset. Kuva 1, negat 73434-  
73436.

Sul 7

mja 077 16007

4. Niemisjärven taajama.

Pk 3214 02 NIEMISJÄRVI.

*saha kivi-are 15.10-93  
27986*

Löydöt: KM 2029:52 tasataltta (?), reikäkivi (yks. om.?)

Tasataltta löytynyt viime vuosisadalla Rusilan talon pellolta, n. 100 m Niemisjärven rannasta, ei tarkempia löytötietoja.

Löytöpaikka saattaa olla nykyisen Niemisjärven taajaman tienoilla.

Pöyhölän talon isäntä kertoi allekirjoittaneelle nähneensä Niemisjärven sahalla (nyk. Mertsalmi Oy:n muoviputkitechdas) reikäkiven puolikkaan, joka oli löytynyt jostakin sahan tonnilta. Kysyessäni ei reikäkiveä löytynyt sahalta eivätkä työntekijät tienneet siitä, mutta epäilivät esineen olevan eläkkeelle siirtyneen sahateknikko Eero Anttilan (os. Niemisjärvi) hallussa. Allekirjoittanut ei tavoittanut Anttilaa.

Niemisjärven taajama ja sahan seutu ovat sopivan näköisiä, hiekkaperäisiä alueita muinaisjäännöksen kannalta, mutta merkkejä muinaisjäännöksistä ei tavattu.

5. Niemisjärvi, Rusila.

Pk 3214 02 NIEMISJÄRVI.

Löytö: KM 2029:45 kivikirves.

Rusilan talon pellot ovat kivikautisen asuinpaikan kannalta lupaavan näköisiä, hiekkaperäisiä, mutta olivat paikalla käytäessä kyntämättä. Iso-Kaihlasan vastakkaiselta (länsi-) puolelta tunnetaan Laukaan Lievestuoreen Markkulan kivikautinen asuinpaikka (n. 1,3 km Rusilan talosta WNW).

6. Niemisjärvi, Jokela.

Pk 3214 03 KUUHANKAVESI.

Löytö: KM 2029:30 kourutaltoa.

Laukaan inventointikertomuksessa 1986 (Kaarlo Katiskoski) löytöpaikka on tulkittu Laukaan Hohon Jokelaksi (Laukaa kohde 32). Löytöpaikka saattaa olla myös nyk. Hankasalmen Niemisjärven Jokela Laukaan rajan välittömässä tuntumassa. Jokelan pellot ovat hiekkaperäisiä, itäkaakkoon kohti Rusilanjokea viettäviä. Lupaan näköisiä kivikautisen asuinpaikan kannalta, mutta merkkejä muinaisjäännöksestä ei havaittu. Samalla tarkastettiin myös viereisiä, Laukaan puolella sijaitsevia Kokon talon peltoja, josta on löytynyt kivikirveen katkelma (KM 2029:29) ja jotka Laukaan inventoinnin 1986 yhteydessä jäivät tarkastamatta. Merkkejä muinaisjäännöksestä ei kuitenkaan havaittu.

7. Niemisjärvi, Mäntyniemi, Autioniemi.

*KJR 077 10002*

Pk 3214 03 KUUHANKAVESI.

Löydöt: KM 11510:1-3, KM 14580, KM 14863:1-125, KM 17880:1-7, KM 24331 (inventointi).

Kivikautinen asuinpaikka. Kaivaus: Meinander 1959. Tarkastus: A. Sarvas 1969.

Alueelle rakennettu useita kesämökkejä arviolta kahden viime vuosikymmenen aikana, jotka lienevät tuhonneet asuinpaikkaa ainakin osaksi. Tarkastettaessa löydettiin kaksi kvartsi-iskosta polun pinnalta (koord: x= 6912 70, y= 464 45, z=90-95).

Paikoituspaikkana toimivan ilmeisesti entisen hiekanottopaikan SE-leikkauksessa oli havaittavissa nokimaakerrosta n. metrin matkalla ja n.20-30 cm:n syvyydessä (negat: 73432-73433). Hiekkakuopan koord: x= 6912 66, y= 464 50, z=n.95. Ks. kiinteät muinaisjäännökset. Negat: 73417-73419, 73429-73433.

8. Paanala, Kotisalo (1. Salo).

Pk 3214 03 KUUHANKAVESI.

Löydöt: KM 2970:1 (= KSM 615:67), KM 3006:2-9 (:2= KSM 615:66, :3= KSM 615:68), KM 4340:40-43, KM 5427:275-301 (:295= KSM 615:69), KM 6306:20-21, KM 8606, KM 17877:1-10, KM 17878, KM 17879:1-3, KM 24330:1-2 (inv.), KSM 615:70 (= KM ?).

Kaivaukset: Heikel 1894, Ailio 1909,

Tarkastukset: Ailio 1925, A. Sarvas 1969,

Kivikautinen asuinpaikka, ks. kiinteät muinaisjäännökset.

Hiekkakuopan leikkauksessa, josta aiemmin on tavattu runsaasti löytöjä, ei tarkastettaessa havaittu löytöjä tai kulttuurikerrosta. Kotisalonsisäntä Mikko Kauppinen kertoi hiekkakuopasta edelleen ajettavan hiekkaa, jossa yhteydessä kulttuurikerros lienee tuhoutunut. Hiekkakuopan koordinaatit: x= 6913 99, y= 463 59, z= 95. Hiekkakuopan lähiympäristössä ja etenkin tästä pohjoisluoteeseen jatkuvalla Salonniemen harjumaisella muodostumalla on edelleen koskematon aluetta, jonne asuinpaikka ainakin maaston puolesta saattaa jatkua.

Tarkastettaessa löytyi neljä kvartsi-iskosta hiekkakuopan koillispuoliselta pellolta n.50x50m:n alalta, hiekkakuopasta n. 20-60 metriä ENE. Harjun vastakkaiselta (länsi) puolelta löytyi yksi kvartsi-iskos pellolta, hiekka- ja savimaan rajalta, koordinaatit: x= 6914 02, y= 463 44, z= 92,5.

Negat: 73414-73416.



9. Kynsivesi, Niemelä.

Mj12 0771 0006

Pk 3214 03 KUUHANKAVESI.

Löydöt: KM 23449, KM 24329:1-4 (inv.).

Kivikautinen asuinpaikka, ks. kiinteät muinaisjäännökset.

Niemelän talon edustalta, talon länsipuolelta, löytyi tarkastettaessa yksi kvartsi-iskos ja palanut luunsiru. Pelto on hiekkaperäinen, paikoin jyrkähkösti WSW-viettava.

Runsaslöytöisempi alue on Niemelän talosta 60-100 m NNW sijaitseva pelto. Tältä alueelta löytyi kvartsiesine sekä 22 kvartsi-iskosta. Pelto on hiekkaperäinen, loivasti NW-viettava ja siinä on erotettavissa muutama matala, terassimainen muodostuma.

Kuvat 2-3, negat: 73426-73428.

## 10. Hankavesi, Haapaniemi.

Pk 3214 03 KUUHANKAVESI:

Löytö: RaM 1784 kehdonjal. muot. kirves.

Paikalla käytäessä Haapaniemen talon pellot olivat kyntämättä.

Ei havaintoja muinaisjäännöksestä.

11. Kuuhankavesi, Myllyranta.

Mj12 0771 0008

Pk 3214 03 KUUHANKAVESI.

Löydöt: KM 24327:1-2 (inv.).

Kivikautinen asuinpaikka, ks. kiinteät muinaisjäännökset.

Venejoen ylittävän maantiesillan lounaispuolinen, hiekkaperäinen pelto. Viettää loivasti pohjoiseen kohti Venejokea.

Nega: 73440.

12. Hankavesi, Jokela.

Pk 3214 03 KUUHANKAVESI.

Löydöt: KM 24328:1-2 (inv.).

Kivikautinen asuinpaikka, ks. kiinteät muinaisjäännökset.

Venejoen pohjoispuolella. Loivasti WSW viettävä hiekkaperäinen pelto. Nega: 73439.

13. Väärälä, Peltoniemi.

Pk 3214 06 HANKASALMEN ASEMA.

Löytö: Häm 350:1 kourutaltoa.

"Löytynyt Peltoniemen l. Kimarin vanhan kiukaan raunioista."

Peltoniemen tila on Kuuhankaveden ja Pirtti-Hertun välisellä niemellä. Pellot ovat hiekkaperäisiä ja lupaavan näköisiä kivikautisen asuinpaikan kannalta. Havaintoja muinaisjäännöksestä ei kuitenkaan tehty.

14. Hankamäki, Sikala, Sitin levä.

Pk 3214 06 HANKASALMEN ASEMA.

Löytö: KSM 147:1 kourutaltoa.

Löytynyt Pirtti-Herttu -järven pohjoispäästä, ns. Sitin levästä, suota kaivettaessa n. 110cm syvyydestä. Sitin levää ei tarkemmin paikannettu, mutta löytösuhteet viittaavat irtolöytöön.

Pirtti-Hertun pohjoispäässä ei ole <sup>kiinteään</sup> muinaisjäännöksen kannalta sopivan näköisiä paikkoja.

15. Hankamäki, Koivulehto.

Pk 3214 06 HANKASALMEN ASEMA.

Löydöt: KM 24334 (inv.).

Kivikautinen asuinpaikka, ks. kiinteät muinaisjäännökset.

Matala hiekkaperäinen harjanne (peltoa) Iso-Hertun eteläpäässä. Löytökohdan pohjoispuolella sijaitsevat Sikalan talon pellot olivat tarkastettaessa kyntämättä, joten asuinpaikan laajuutta ei voitu tarkemmin selvittää.

KJR 0771 0009

KJR 0771 0010

Suk 9

Suk 10

16. Hankamäki, Luodeniemi.

*myr 07710011*

Pk 3214 06 HANKASALMEN ASEMA.

Löydöt: KM 24332:1-2 (inv.).

Kivikautinen asuinpaikka, ks. kiinteät muinaisjäännökset.

Iso-Hertun luoteispuolella. Hiekkaperäinen, itään viettävä pelto. Löytöjä vain Luodeniemen pellon koilliskulmauksesta suppealta (n.20x20m) alalta. Ehjää kulttuurikerrosta saattaa olla välittömästi pellon pohjoispuolella.

17. Hankamäki, Uusitalo.

*077 01 0012*

Pk 3214 06 HANKASALMEN ASEMA.

Löydöt: KM 24333 (inv.).

Mahdollinen kivikautinen asuinpaikka. Kvartsit löytyneet Uusitalon pellon lounaislaidalta, Iso-Hertun koillisrannan tuntumasta, korkeuskäyrien 102,5 ja 105 väliltä n. 200 m:n matkalta. Ks. kiinteät muinaisjäännökset.

18. Suolivesi, Sahinniemi.

*myr 07710005*

Pk 3214 09 VENETMÄKI.

Löydöt: KM 23388, KM 24336:1-2 (inv.).

Kivikautinen asuinpaikka, ks. kiinteät muinaisjäännökset.

Vanajajärven kaakkoisosassa, järven lounaisrannalla oleva n.lkm pituinen, kapea harjumuodostuma. P. Tarkiaisen löydöt (KM 23388) (b) tonttien 2:25 ja 2:5 rajalta (verifikaatissa on virhe tässä) rantahiekasta. Tarkastettaessa Vanajajärven vesi oli niin korkealla, ettei rantahietikkaa voitu tarkastaa. Löytöpaikan tienoille tehdyistä koepistoista ei tavattu merkkejä muinaisjäännöksestä. Inventointilöydöt em. kohdalta n. 300 m SE, kesämökin pihamaalta. Nega: 73442, kuva 4.

502  
4  
19. Suolivesi, Hiekka.

myr 07710004

Pk 3214 09 VENETMÄKI.

Löydöt: KM 23387, KM 24335:1-2 (inv.).

Kivikautinen asuinpaikka, ks. kiinteät muinaisjäännökset.

Vanajajärven lounaisrannalla. Loivasti ESE viettävä hiekkaperäinen pelto. Nega: 73441, kuva 5.

20. Kynsivesi, Moisio.

Pk 3223 01 KYNSIVESI.

Löytö: KM 2029:53 kourutaltoa.

Löytö merkitty paikantamattomaksi Laukaan inventointikertomukseen 1985 (Timo Jussila). Tarkka löytöpaikka ei ole tiedossa - "pellolta läheltä Kynsiveden rantaa". Seudulla ei ehditty käydä inventoinnin yhteydessä.

21. Hankavesi, Saarikangas.

Pk 3223 01 KYNSIVESI.

Löytö: HanM 1818 tasataltoa.

Löytynyt Saarikankaan pellolta - ei tarkempaa löytöpaikkaa.

Korkein ranta on muinoin ulottunut Saarikankaan maille. Pellot hiekkaperäisiä. Ei havaittu merkkejä muinaisjäännöksestä.

22. Kynsivesi, Tervaala.

myr 07710013

Pk 3223 02 SIRKKAMÄKI.

Löydöt: KM 24326:1-3 (inv.).

Kivikautinen asuinpaikka, ks. suojelukohteet.

Niemeke Ohenlammen ja Kynsiveden Havulahden välissä. Löydöt KM 24326:1-2 Tervaalan talosta n. 120-140 m E sijaitsevalta itään viettävältä hiekka/silttipellolta n. 40x40 m:n alalta. Koord: x= 6930 94, y= 461 88, z= 90-95. Pii-iskos (:3) Tervaalan talosta n. 140 m S, silttipellolta. Koord: x= 6930 77, y= 461 75, z= 92,5. Tervaalan isäntä Viljo Liimatainen kertoi allekirjoit-



taneelle talon peltoon ojia kaivettaessa (lähinnä alueella talosta n. 50 m S) huomatuun vahvaa nokimaakerrosta n. 50cm:n syvyydessä. Liimatainen näytti allekirjoittaneelle tästä nokimaasta löytämänsä nyrkinkokoista rautakuonan kappaletta. Otaksuttavasti tämä nokimaakerros liittyy historiallisen ajan asutukseen. Edelleen Liimatainen kertoi isänsä löytäneen vuosikymmeniä sitten jonkin "muinaisesineen" pelloltaan, joka oli lähetetty johonkin museoon ja josta oli saatu "kunniakirja". Liimatainen ei muistanut millainen löytö oli ollut eikä mihin museoon se oli lähetetty. Mahdollisesti kyseessä oli historiallisen ajan löytö.

Nega 73438, kuva 6.

5423 23. Kärkkäiskylä, Saksalansaari, Luojinniemi. *myä 097 1003*  
Pk 3223 02 SIRKKAMÄKI.

Lapinraunio, ks. kiinteät muinaisjäännökset.

Kaivaus: J. Vilkuna 1983, löytö: KM 21963:1 pronssi/kuparilevyä. Ks. Vilkunan kaivauskertomus. Raunio on ennallistettu kaivauksen jälkeen. Paikalla ei käyty inventoinnin yhteydessä.

24. Kärkkäiskylä, Hannulankoski.

Pk 3223 02 SIRKKAMÄKI.

Löydöt: KM 2970:6 (?) hiomakiven kappale, KM 3354:60 (?) kourutaltoa.

Kummankaan esineen löytöpaikkaa ei tunneta tarkasti. KM 2970:6 löytynyt Kärkkäälän myllyn mailta. Allekirjoittanut ei saanut selville Kärkkäälän myllyn sijaintia (nyk. raunioina), mutta se on sijainnut joko Hannulankoskella tai Korholankoskella. KM 3354:60 löytynyt "läheltä Hannulankoskea", pellolta. Kumpikin löytö saattaa olla myös Konneveden Ilvesniemen puolelta. Hannulankosken kaakkoispuolisia hiekkaperäisiä peltoja tarkastettaessa ei havaittu merkkejä muinaisjäännöksestä.

25. Kärkkäiskylä, Uusikartano.

mjr 077 10014

Pk 3223 02 SIRKKAMÄKI.

Löydöt: KM 24324 (inv.).

Mahdollinen kivikautinen asuinpaikka, ks. kiinteät muinaisjäännökset.

Korholankoskien ja Liesveden Lieslahden välinen kannas.

WSW viettävä hiekkaperäinen pelto. Kolme mahdollista kvartsi-iskosta löytyivät n. 100 m:n matkalta, korkeuskäyrien 90-92,5 väliltä.

26. Kärkkäiskylä, Pesiäissalmi.

Pk 3223 02 SIRKKAMÄKI.

Löytö: KM 6306:16 kourutaltoa.

Löytynyt Viisaalan (nyk. Pesiäissalmi) erään torpan pellosta Liesveden rannasta. Tarkempaa löytöpaikkaa ei tiedossa.

Paikalla käytäessä Pesiäissalmen sekä tämän eteläpuoleisen Jussilan pellot olivat kyntämättä. Ei voitu tarkastaa.

27. Hankasalmen kirkonkylä.

Pk 3223 04 HANKASALMI.

Löydöt: KM 6306:44 (=a) kivitaltoa, KSM 414 (=b), kaksi reikäkiveä (=c ja d) (sijaintipaikka tuntematon, ehkä yks. om.)

a) Löytynyt Kuuhangin rannalta Hankasalmen suulta. Seutu on tiheään rakennettua, ei voitu tarkastaa.

b) Löytynyt Kuuhankaveden rantakivikosta, salmen ylittävästä sillasta n. 400 m Kuuhankavedelle (= etelään?) päin. Tienoolla omakotitalo, asutusta. Löytösuhteet viittaavat irtolöytöön.

Paikkaa ei tarkastettu inventoinnin yhteydessä.

c) Löytynyt kotiseutumuson läheltä, poliisi Silvastin hallussa (Jarmo Ahlstrandin ilmoitus, ks. verif. löydöstä 24269). Tavoittamani ent. konst. Väinö Silvast ei tiennyt löydöstä.

27.

d) Löytynyt Pellisensalmen etelärannalta. Löydöstä kertoi Tatu Pöyhönen, löytäjän isä. Pöyhönen ei tiennyt löydön nykyistä sijaintipaikkaa. Pellisensalmen eteläpuolisia peltoja ei ehditty tarkastaa inventoinnin yhteydessä.

28. a) Virmasniemi, Pieni-Maso/ Hankamäki, Rn:o 5:7.

Löydöt: KM 24269 reikäkivi; reikäkivi, sijaintipaikka tuntematon.

b) Hankamäki, Maso.

Löytö: reikäkivi, sijaintipaikka tuntematon.

a, b : Pk 3223 04 HANKASALMI.

a) Ks. verif. löydöstä KM 24269, diar. 2.8.1988.

Verifikaatin maininnan mukaan reikäkiven (KM 24269) löytöpaikalta on aiemmin löydetty saviastian palasia sekä punamultaläikkiä. Löytöpaikka on kuitenkin aivan liian korkealla kivikautisen asuinpaikan kannalta ( $z = 120-122,5$ ). Paikkaa tarkastettaessa ei havaittu merkkejä muinaisjäännöksestä.

Verif. mainitaan myös reikäkivi Mason talon pellosta (karttaan kuitenkin merkitty Pikku-Mason kohdalle). Pikku-Mason entiset pellot ovat nykyisin osaksi pihanurmena, osaksi metsittyneet - ei voitu tarkastaa lähemmin.

b) Mason peltoja tarkastaessani, kertoi Mason isäntä (?) Suoliveden Masonlahden pohjoispuoliselta Mason pellolta löydetyin pari vuosikymmentä sitten reikäkiven (koord. n.  $x = 6924\ 06$ ,  $y = 474\ 45$ ,  $z = 100-105$ ). Reikäkiven nykyinen sijaintipaikka ei ole tiedossa. Paikkaa tarkastettaessa ei havaittu merkkejä muinaisjäännöksestä.

29. Säkinmäki, Veihtniemi, Kiviniemi.

Pk 3223 04 HANKASALMI.

Löytö: KM 9703 tuura.

Löytynyt Kiviniemeltä ojaa savipeltoon kaivettaessa n. 30-40 cm syvyydeltä. Täsmällinen löytöpaikka ei tiedossa.

Seudulla ei ehditty käydä inventoinnin yhteydessä.

30. Säkinmäki, Halla-aho.

Pk 3223 05 LUMMUKKA.

Löytö: KSM 63 reikäkivi.

Tarkka löytöpaikka ei tiedossa. Paikalla ei ehditty käydä inventoinnin yhteydessä.

31. Kärkkäiskylä, Saksalansaari, Jaakkola.

*077-010015*

Pk 3221 11 ÄIJÄLÄ.

Löydöt: KM 24325:1-3 (inv.).

Kivikautinen (?) asuinpaikka, ks. kiinteät muinaisjäännökset.

Inventoitaessa kvartsien lisäksi löytyneet palanut savi ja kuona saattavat liittyä historiallisiin asutusvaiheisiin, toisaalta seutu vaikuttaa sopivalta esimerkiksi rautakautisenkin asuinpaikan kannalta. Nega 73437, kuva 7.

Paikantamattomat ja sekundaariset löydöt:

32. Niemisjärvi, Mäkelä.

Pk 3214 02 NIEMISJÄRVI.

Löytö: KM 2029:43 kivikirves.

Löydetty viime vuosisadan loppupuolella Mäkelän talon pellolta läheltä Pientä-Kaihlasta. Mäkelän taloa ei paikannettu.

33. Kovalanmäki, Laitinen.

Pk 3214 03 KUUHANKAVESI.

Löytö: KM 2964:1 kourutaltta.

Laitisen taloa ei paikannettu, mutta Kovalanmäen kylällä on Laitilan talo. Esine löydetty uutispeltoa kynnettäessä "synkimässä sydänmaan korvessa". Löytöpaikasta ei lähempiä tietoja.

34. Kuuhankavesi, Määrämäki, Uusitalo.

Löytö: KM 4340:29 tasataltan teräkatkelma.

Saatu "tohtori" Santeri Viinikaiselta, asuva lähellä Määrämäki Uusitalo nimistä taloa. Esinettä on käytetty kansanlääkintään. Taloa ei paikannettu, löytöpaikka tuntematon.

35. Säkinmäen kansakoulu.

Löytö: KM 17639 soikea tuluskivi.

Toimitettu Säkinmäen kansakoulun kokoelmista Kansallismuseoon. Ei tietoja löytöpaikasta.

36. Hankamäki (tai Väärälä), Raita-Aho.

Pk 3214 06 HANKASALMEN ASEMA.

Löytö: HäM 59:140 tasataltta.

Löytynyt Herttonjärven rantahiekasta veden alta, Raita-Ahon maalta. Herttonjärvi tarkoittanee joko Iso-Herttu tai Pirtti-Herttu -järveä. Raita-Ahon taloa ei paikannettu.

37. Hankasalmi.

Löytö: KuM 2663 tasataltta.

Ei tietoja lähemmästä löytöpaikasta.

38. Hankamäki, Sormula.

Pk 3223 04 HANKASALMI.

Löytö: HanM 1168 "kivikirves"- ilm. luonnonkivi.

Löytöpaikka tiedossa (ks. karttaliite). Hankasalmen kotiseutumuseossa ei ollut ao. numerolla numeroitua esinettä, mutta kylläkin yksi numeroimaton luonnonkivi, johon sekä museon kortissa olevat että löytäjän (Tatu Pöyhönen) antamat tiedot sopivat.

39. Hankasalmen kotiseutumuseo.

Löydöt: neljä kiviesinettä ilman löytötietoja tai numeroa.

a) HanM 1906 riipushioin; harmaata, kiillepitoista liusketta.

Mitat: pit. 190mm, lev. 28mm, paks. 14mm.

Museon kortistossa seuraavat tiedot: "Sädekiviliuskeesta valmistettu verkonpaino, joka todenperäisimmin on peräisin varhaisemmalta kivilaudelta. Lahj. Maisteri Raser."

Esine ei ole sädekiviliusketta eikä ilmeisesti myöskään verkonpaino. Nega 73420.

b) Kourutaltta, ei num. Mitat: pit. 83mm, lev. 20mm. Vihreää tiivistä liusketta. Kauttaaltaan hiottu, toinen kylki murtunut. Negat 73422-73423.

c) Tasataltta tai pieni kirves, ei num. Mitat: pit. 65mm, lev. 42mm, paks. 15mm. Harmaata liusketta, ehkä sädekiviliusketta. Hiontaa koko esineessä, mutta vain terä hiottu huolellisesti. Nega 73424.

d) Reikäkivi, ei num. Mitat: halk. 130-155mm, paks. 27mm.

Reikä 19-35mm, kahdelta puolelta porattu, suppilomainen. Vaaleanruskeaa hiekkakiveä (?). Nega 73425.

40. Säkinmäki(?).

Löytö: Säkk, ei num. kivikirves.

Ei löytötietoja.

41. Laukaa, Kynsivesi, Vyöniemi, Ruokolahti.

Pk 3221 10 KUUSVESI.

Löytö: HanM 1898 uurrenuija.

Museon kortiston tiedot:" Löydetty Vyöniemen tilan Ruokolahden pellosta v.-60. Lahjoittaja Ville Liimatainen, Kynsivesi."

Vyöniemen tila on Kynsiveden länsirannalla, Laukaan puolella.

Talon koord. n: x= 6929 50, y= 459 95.

Esineen pituus 120mm, halkaisija 55-75mm. Esinettä kiertää matalahko, hakkaamalla tehty ura. Esineen kärjet pyöristetyt.

Ei hiontaa, mutta esineen pinta kauttaaltaan tasainen (tikattu?).

Vaalean harmaanruskeaa, hiekkakiven tapaista kivilajia.

Nega 73421.

Löytöä ei ole mainittu Laukaan kivikauden lappuluettelossa eikä Laukaan inventointikertomuksissa 1985 ja 1986.

## Luonnonmuodostumat:

42. Kärkkäiskylä, Myllykallio.

Pk 3223 02 SIRKKAMÄKI.

Luola, toiminut pakopaikkana (?).

Kärkkäiskylän Niittyylän isäntä osoitti allekirjoittaneelle kartalta luolan, jota hänen mukaansa on aikoinaan käytetty piilopaikkana (ison-vihan aikana?). Luola sijaitsee Ohenmäen lounaiskupeen Myllykalliolla. Koord: x= 6932 05-15, y= 462 08-15. Paikalla ei käyty inventoinnin yhteydessä.

43. Virmasniemi, Juurikkalahti.

Pk 3214 06 HANKASALMEN ASEMA.

"Kuppikivi" = luonnonmuodostuma.

Juurikkalahden isäntä Pentti Lahikainen ilmoitti kesällä -88 puhelimitse Keski-Suomen museoon maillaan olevasta uhrikivestä. Paikalla käyty lokak. -88. Kyseessä on suuri maakivi, joka maanpinnan päälle ulottuu n. 80x50cm:n alalta. Kivessä on nyrkinmentävä, n. 10x10cm pyöreähkö ja n. 10cm syvä kuppi. Kuppi laajenee hieman sisäänpäin ja on epätasainen. Kyseessä on (veden kovertama) luonnonmuodostuma. Kiveen ei tiettävästi liity perimätietoa. Kiven koord: x= 6916 60, y= 475 22, z= 112,5.



Hankasalmi. Kiinteät muinaisjännökset:

SWL7  
HANKASALMI 3. Niemisjärvi, Janhola.

Kivikautinen asuinpaikka

KJR 07210007  
Lk II

Kylä: Niemisjärvi

Tila: Janhola

Rn:o 1:107

Omistaja: Janhonen Arvo Tapio

Osoite: 41490 Niemisjärvi

Pk 3214 02 NIEMISJÄRVI

x= 6907 44 y= 466 48, z= 100-102,5

Laajuus: Pellon kaakkoislaidalta ainakin 100m NNW, laajuus pellon laidasta SSE (metsään) päin tuntematon.

HANKASALMI 7. Niemisjärvi, Autioniemi.

072 010002

Kivikautinen asuinpaikka

Lk II

Kylä: Niemisjärvi

Tila: Mäntyniemi

Rn:o 3:212

Omistaja: Heimonen Esa

Osoite: Mäntyniemi, 41490 Niemisjärvi

Pk 3214 03 KUUHANKAVESI

x= 6912 70, y= 464 43, z= 90

Hiekkakangasta. Osittain kesämökkien rakentamisen tuhoama.

Laajuus tuntematon.

(SKL luettelossa n:o 2.)

HANKASALMI 8. Paanala, Kotisalo.

n/2 077 10001

Kivikautinen asuinpaikka

Lk II

Kylä: Paanala

Tila: Kotisalo

Rn:o 7:5

Omistaja: Kauppinen Mikko

Osoite: Kotisalo, 41490 Niemisjärvi

Pk 3214 03 KUUHANKAVESI

x= 6914 00, y= 463 60, z= 90-95

Peltoa ja hiekkaharjua. Laajuus tuntematon.

(SKL luettelossa n:o 1.)

HANKASALMI 9. Kynsivesi, Niemelä.

n/2 077 10006

Kivikautinen asuinpaikka

Lk II

Kylä: Kynsivesi

Tila: Niemelä

Rn:o 13:41

Omistaja: Ylinen Pekka

Osoite: Airokuja 8, 40520 Jyväskylä

Pk 3214 03 KUUHANKAVESI

pohjoinen pelto: x= 6916 40-42, y= 464 44-48, z= 90-97,5

eteläinen pelto: x= 6916 32, y= 464 44, z= 95

Hiekkapeltoa.

(SKL luettelossa n:o 6.)

56  
8  
HANKASALMI 11. Kuuhankavesi, Myllyranta. *WjR 0771 0008*

Kivikautinen asuinpaikka Lk II

Kylä: Kuuhankavesi

Tila: Myllyranta Rn:o 6:32

Omistaja: Viik Matti ja Eeva

Osoite: 41530 Veneranta

Pk 3214 03 KUUHANKAVESI

x= 6919 11, y= 467 58, z= 100-102,5

Hiekkapeltoa.

56  
9  
HANKASALMI 12. Hankavesi, Jokela. *WjR 0771 0009*

Kivikautinen asuinpaikka Lk II

Kylä: Hankavesi

Tila: Jokela Rn:o 14:60

Omistaja: Hänninen Oiva

Osoite: Jokela, 41530 Veneranta

Pk 3214 03 KUUHANKAVESI

x= 6919 68, y= 467 29, z= 100

Hiekkapeltoa.

44  
10  
HANKASALMI 15. Hankamäki, Koivulehto.

nyr 077 10010

Kivikautinen asuinpaikka

Lk II

Kylä: Hankamäki

Tila: Koivulehto

Rn:o 2:40

Omistaja: Tikkanen Helvi

Osoite: Kallioaho, 41500 Hankasalmi as.

Pk 3214 06 HANKASALMEN ASEMA

x= 6914 52, y= 473 35, z= 102,5

Hiekkapeltoa. Laajuus tuntematon.

HANKASALMI 16. Hankamäki, Luodeniemi.

nyr 077 10011

Kivikautinen asuinpaikka

Lk II

Kylä: Hankamäki

Tila: Luodeniemi

Rn:o 6:8

Omistaja: Hänninen Paavo Antero

Osoite: Niemi, 41520 Hankasalmi

Pk 3214 06 HANKASALMEN ASEMA

x= 6916 43, y= 473 11, z= 105-107,5

Hiekkapeltoa. Laajuus pellon pohjoiskärjestä n.40m S, laajuus pellon reunasta pohjoiseen (metsän puolelle) tuntematon.

HANKASALMI 17. Hankamäki, Uusitalo.

Mahdollinen kivi-kautinen asuinpaikka Lk II

Kylä: Hankamäki

Tila: Uusitalo

Rn:o 11:19

Omistaja: Hänninen Veli Esko Veikko

Osoite: Uusitalo, 41520 Hankasalmi

Pk 3214 06 HANKASALMEN ASEMA

NW-piste: x= 6916 66, y= 473 33, z= 102,5-105

SE-piste: x= 6916 51, y= 473 43, z= 105

Hiekkapeltoa. Laajuus pellon ulkopuolelle tuntematon.

HANKASALMI 18. Suolivesi, Sahinniemi.

*mjr 0771 0005*

Kivi-kautinen asuinpaikka

Lk I

Kylä: Suolivesi

Tila: Sahi

Rn:o 2:5

Omistaja:

Osoite:

Pk 3214 09 VENETMÄKI

a) x= 6917 07, y= 488 10, z= 122,5-125

b) x= 6917 32, y= 487 92, z= 122,5

a) kesämökin pihamaata, b) rantahiekka. (SKL luettelossa n:o 5.)

Laajuus tuntematon. Koko n.1 km pitkä Sahinniemen harju potentiaalista asuinpaikka-alueetta. Pääosin ehjää maastoa.

HANKASALMI 19. Suolivesi, Hiekka.

njr 0771004

Kivikautinen asuinpaikka Lk II

Kylä: Suolivesi

Tila: Hiekka Rn:o 2:10

Omistaja: Silvast Väinö ja Sylvi

Osoite: Ylätie 2, 41520 Hankasalmi

Pk 3214 09 VENETMÄKI

x= 6917 78, y= 487 25, z= 122,5-125

Hiekkapeltoa. Laajuus tuntematon. (SKL luettelossa n:o 4.)

HANKASALMI 22. Kynsivesi, Tervaala.

njr 0771003

Kivikautinen asuinpaikka Lk II

Kylä: Kynsivesi

Tila: Tervaala Rn:o 5:43

Omistaja: Liimatainen Viljo

Osoite: Tervaala, 41520 Hankasalmi

Pk 3223 02 SIRKKAMÄKI

a) x= 6930 94, y= 461 88, z= 90-95

b) x= 6930 77, y= 461 75, z= 92,5

a) hiekkapeltoa. Laajuus tuntematon.

b) silttipeltoa. Mahdollinen asuinpaikka.

HANKASALMI 23. Kärkkäiskylä, Saksalansaari, Luojinniemi.

Lapinraunio

Lk I

072 077 10003

Kylä: Kärkkäiskylä

Tila: Saksala

Rn:o 11:54

Omistaja: Silvast Juhani

Osoite: Saksala, 41550 Hannula

Pk 3223 02 SIRKKAMÄKI

x= 6934 20, y= 460 06, z= n.93

Tutk. 1983 (ennallistettu). (SKL luettelossa n:o 3.)

HANKASALMI 25. Kärkkäiskylä, Uusikartano

072 077 10014

Mahdollinen kivikautinen asuinpaikka Lk II

Kylä: Kärkkäiskylä

Tila: Uusikartano

Rn:o 6:26

Omistaja: Siikki Eero

Osoite: Uusi-Kartano, 41550 Hannula

Pk 3223 02 SIRKKAMÄKI

x= 6937 36, y= 461 05, z= 90-92,5

Hiekkapeltoa.

HANKASALMI 31. Kärkkäiskylä, Saksalansaari, Jaakkola. *07701 0015*

Kivikautinen (?) asuinpaikka Lk II

Kylä: Kärkkäiskylä

Tila: Jaakkola Rn:o 19:42

Omistaja: Minkkinen Liisa

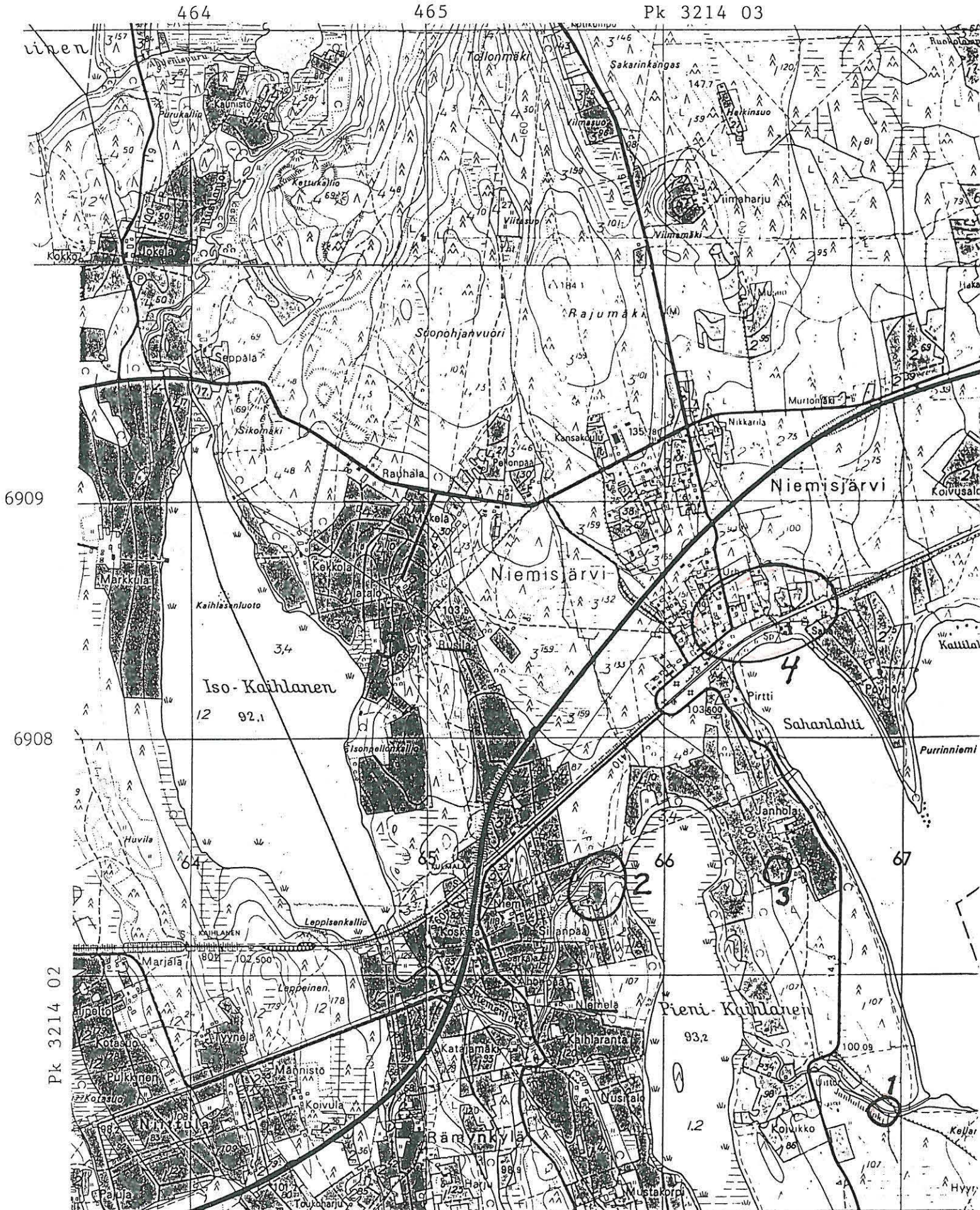
Osoite: Jaakkola, 41550 Hannula

Pk 3221 11 ÄIJÄLÄ

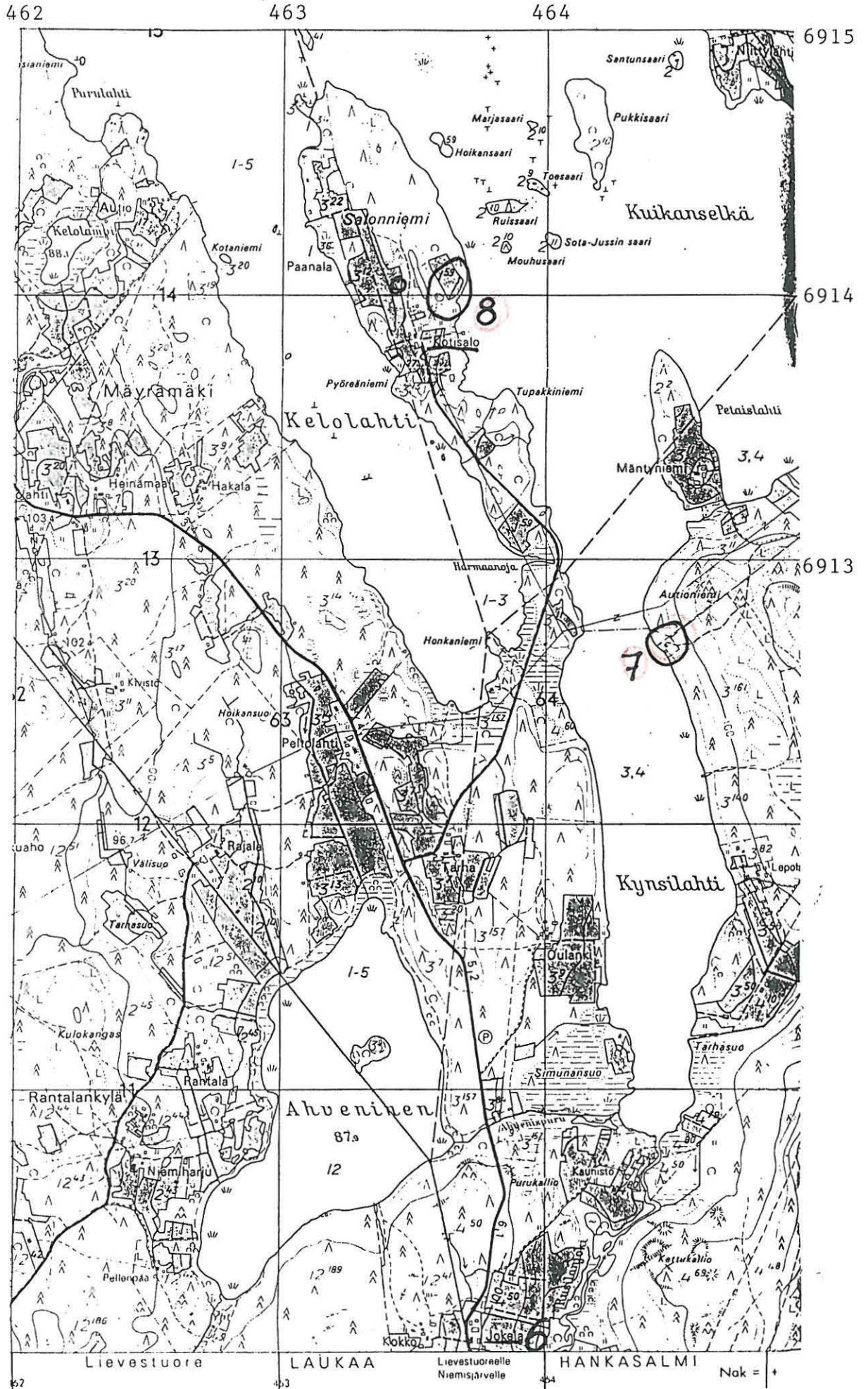
x= 6935 30, y= 459 50, z= 90

Hiekka/silttipeltoa.





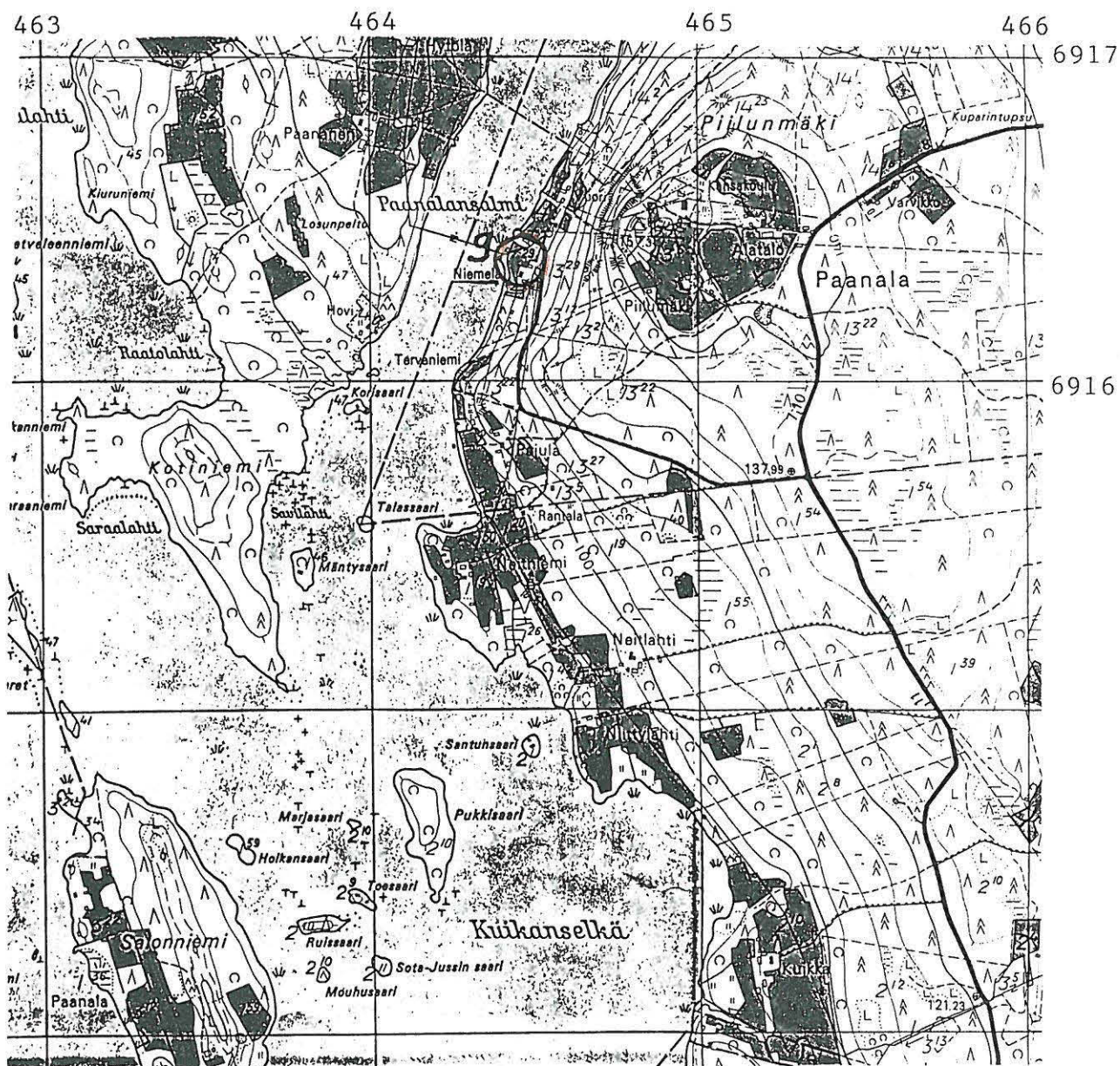






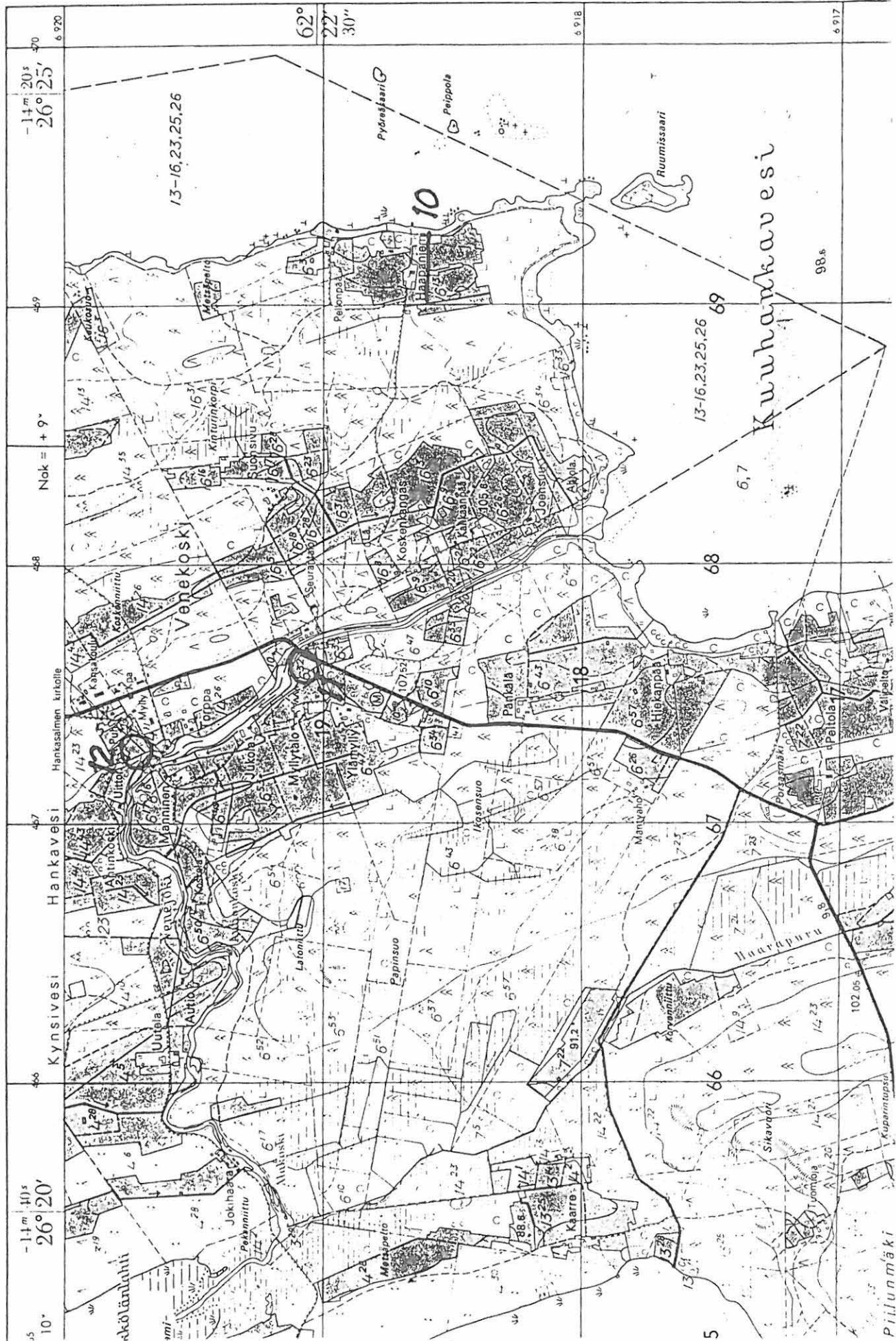
Kohde: 9.

PK 3214 03 KUUHANKAVESI.



Kohteet: 10, 11, 12.

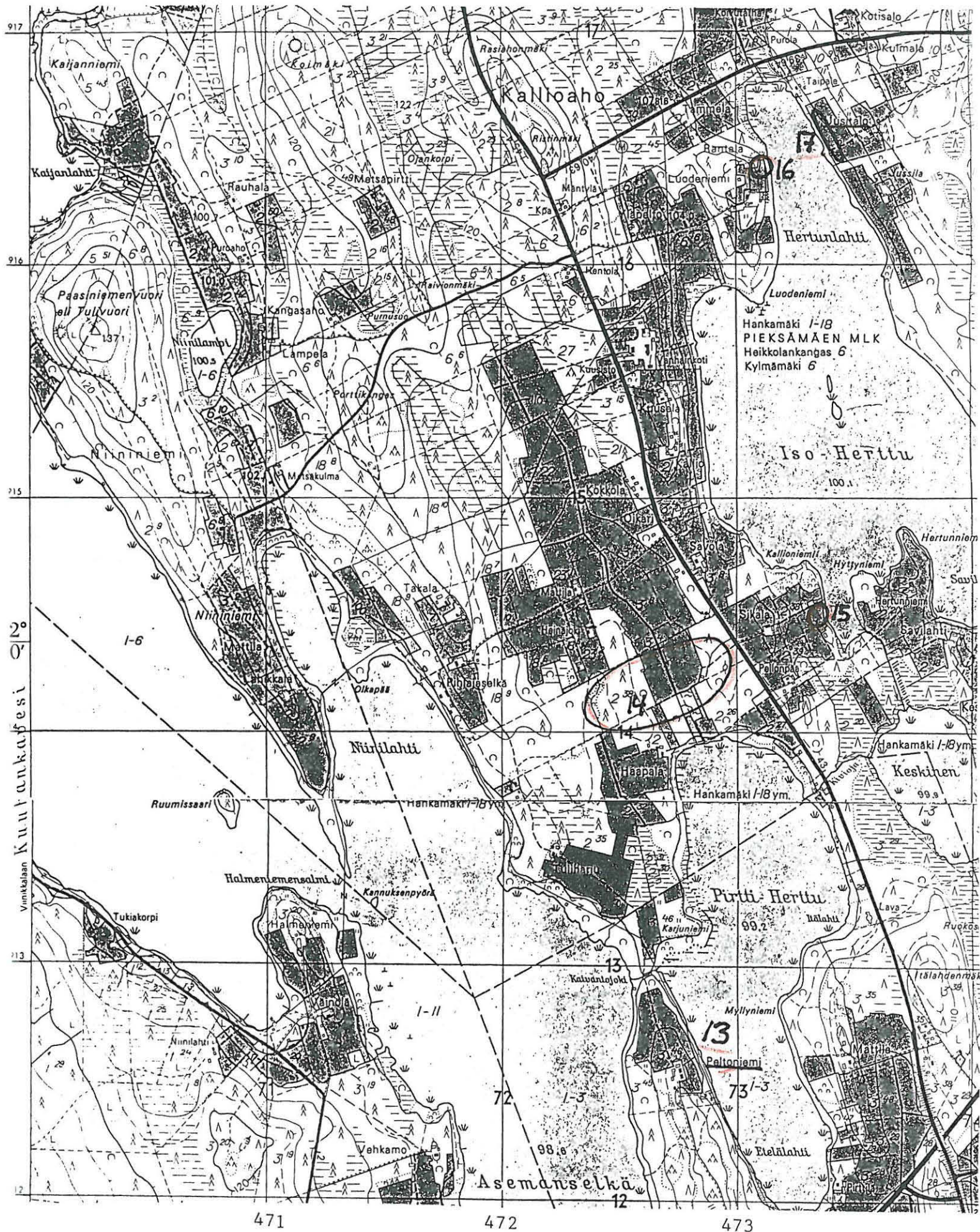
Pk 3214 03 KUUHANKAVESI





Kohteet: 13, 14, 15, 16, 17

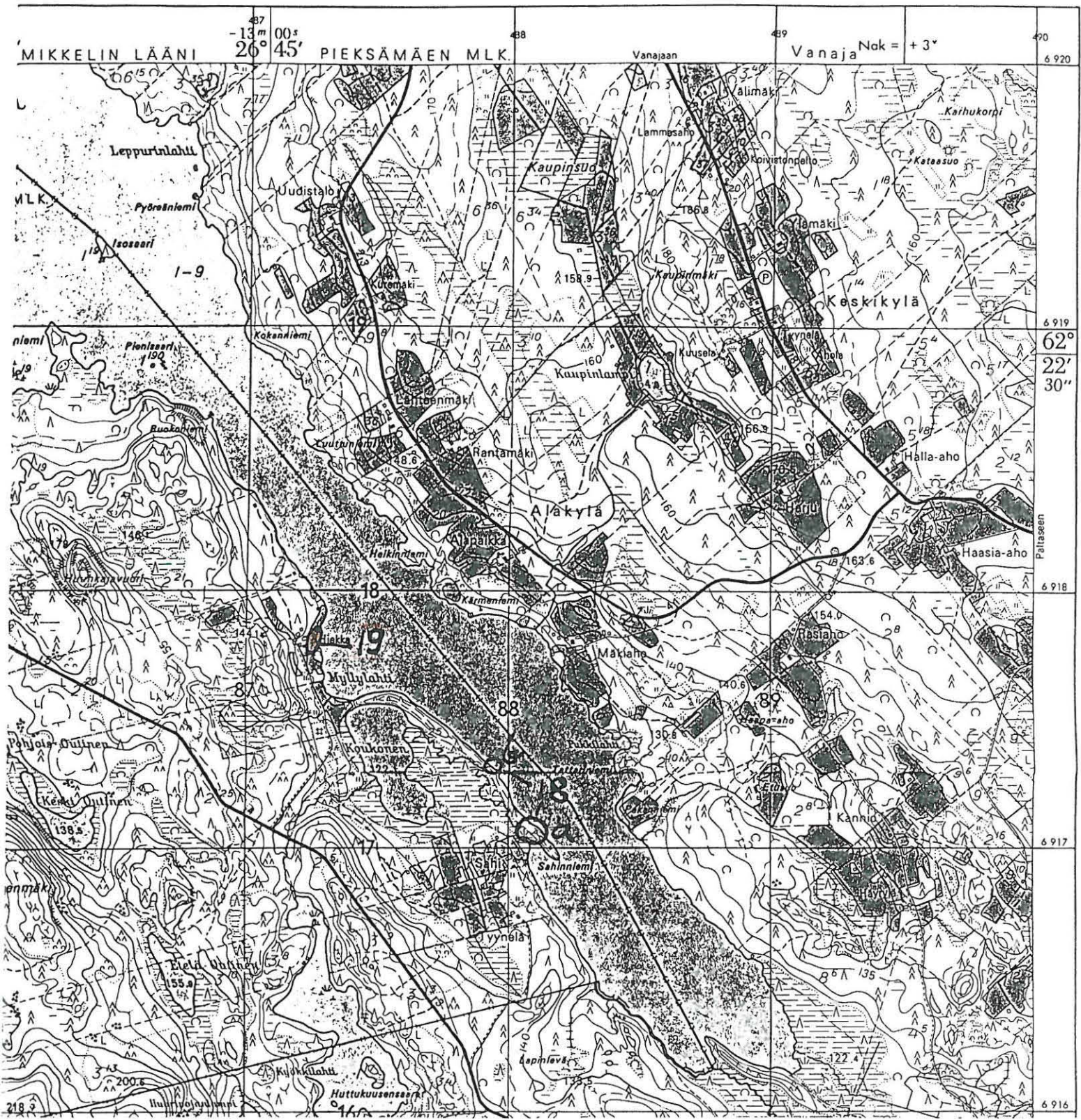
Pk 3214 06 HANKASALMEN ASEMA





Kohteet: 18 a) (inv.löydöt KM 24336:1-2), 18 b) (KM 24338), 19.

Pk 3214 09 VENETMÄKI

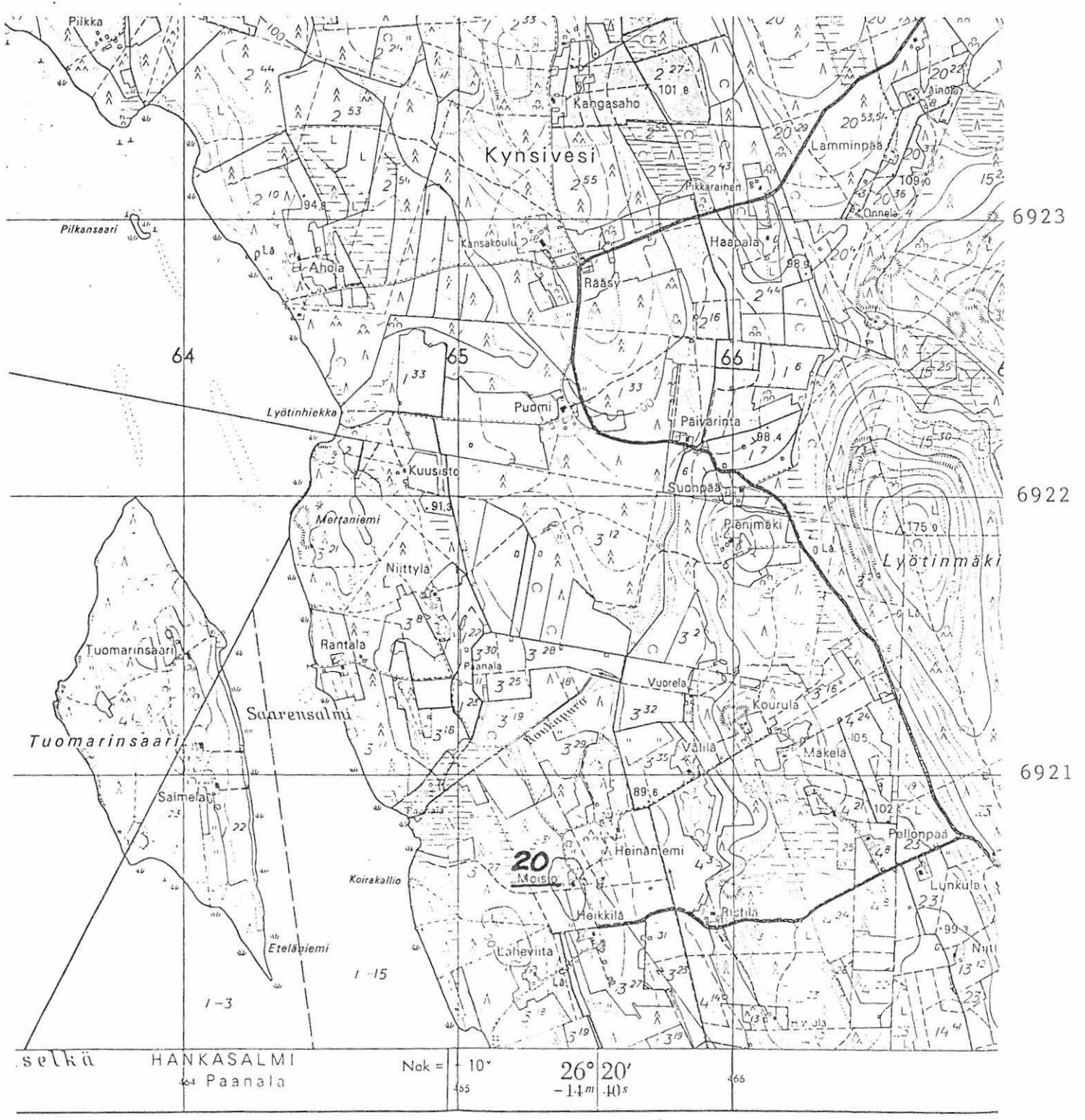


6 920  
6 919  
6 918  
6 917  
6 916



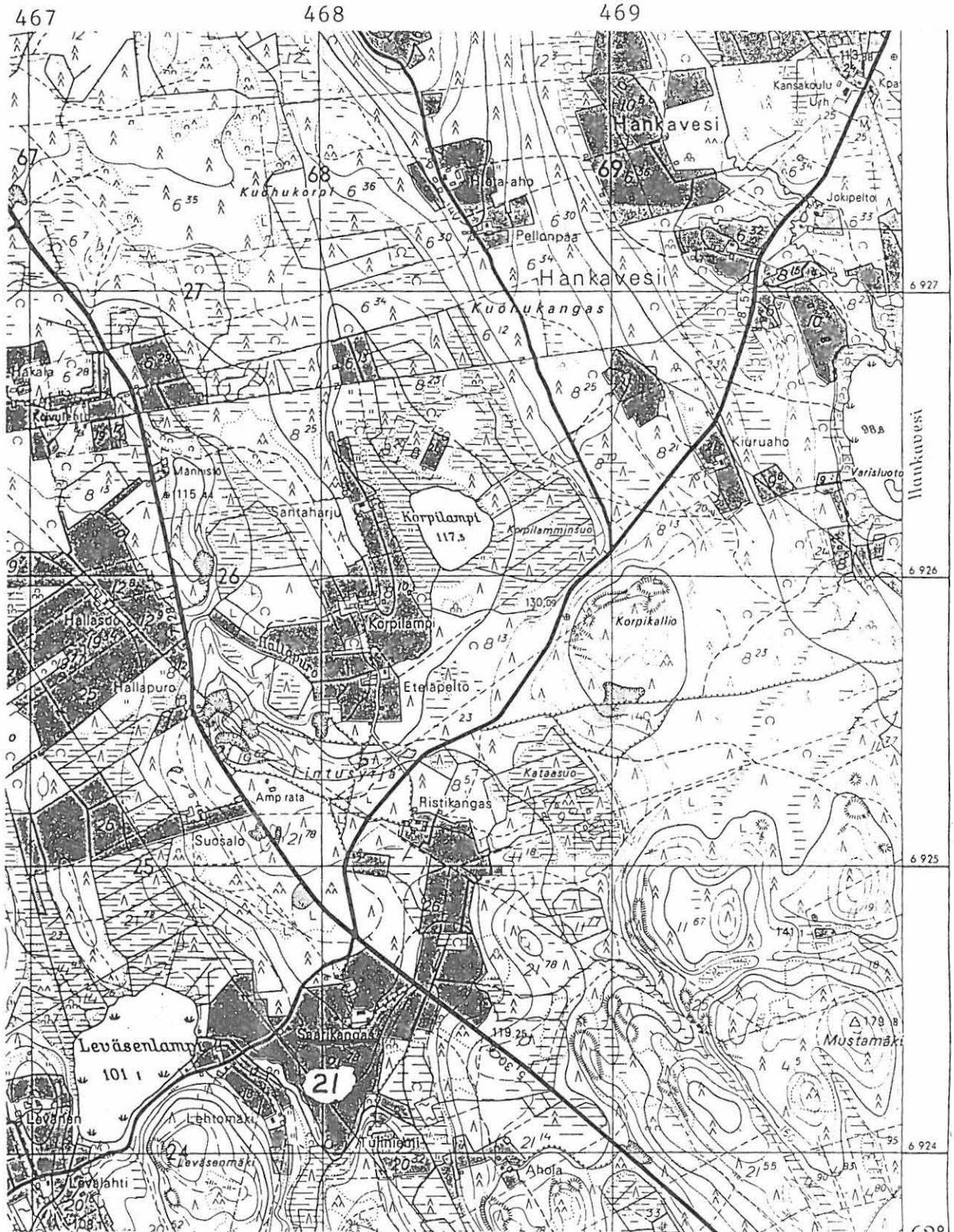
Kohde: 20

Pk 3223 01 KYNSIVESI



Kohde: 21

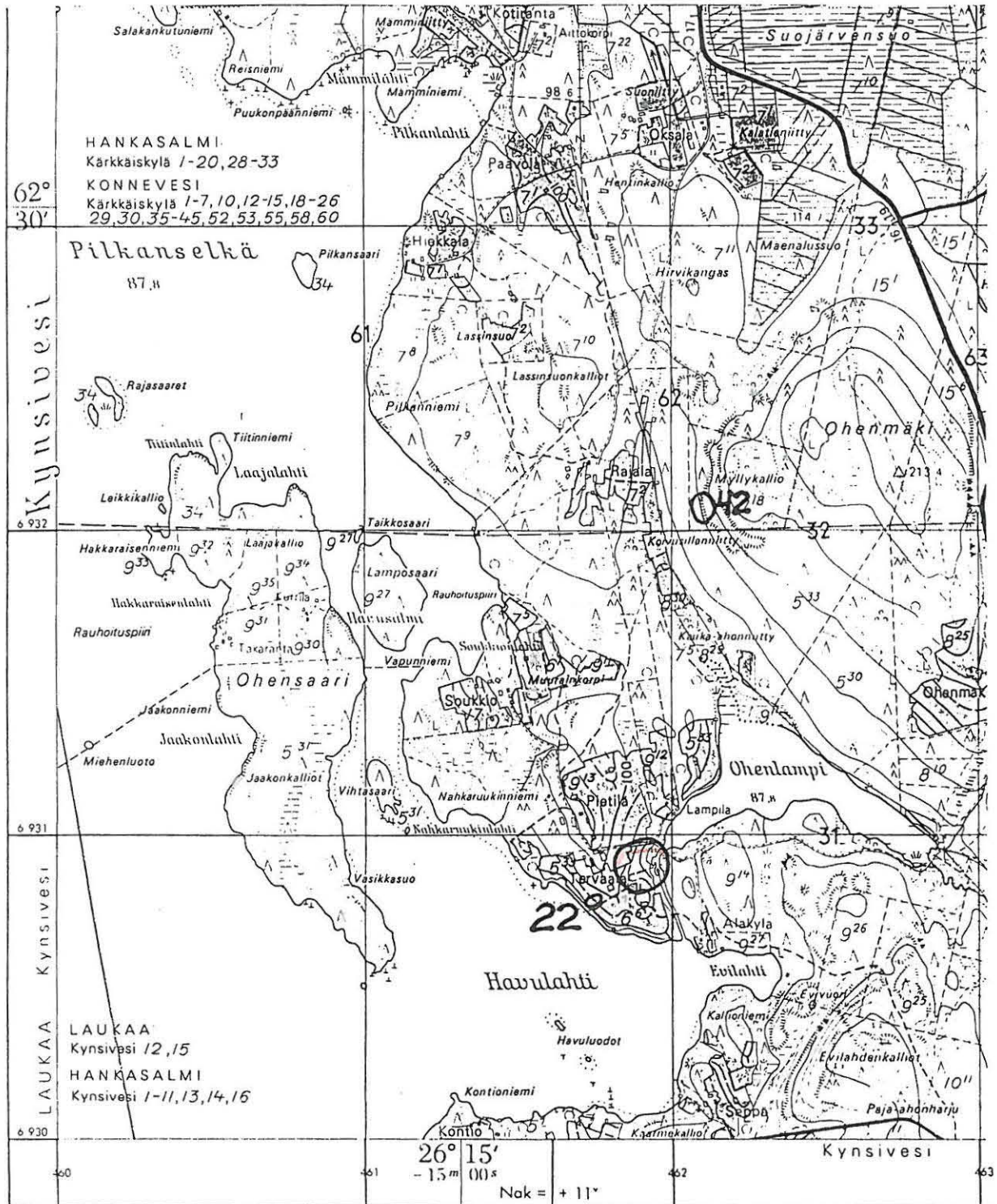
Pk 3223 01 KYNSIVESI.





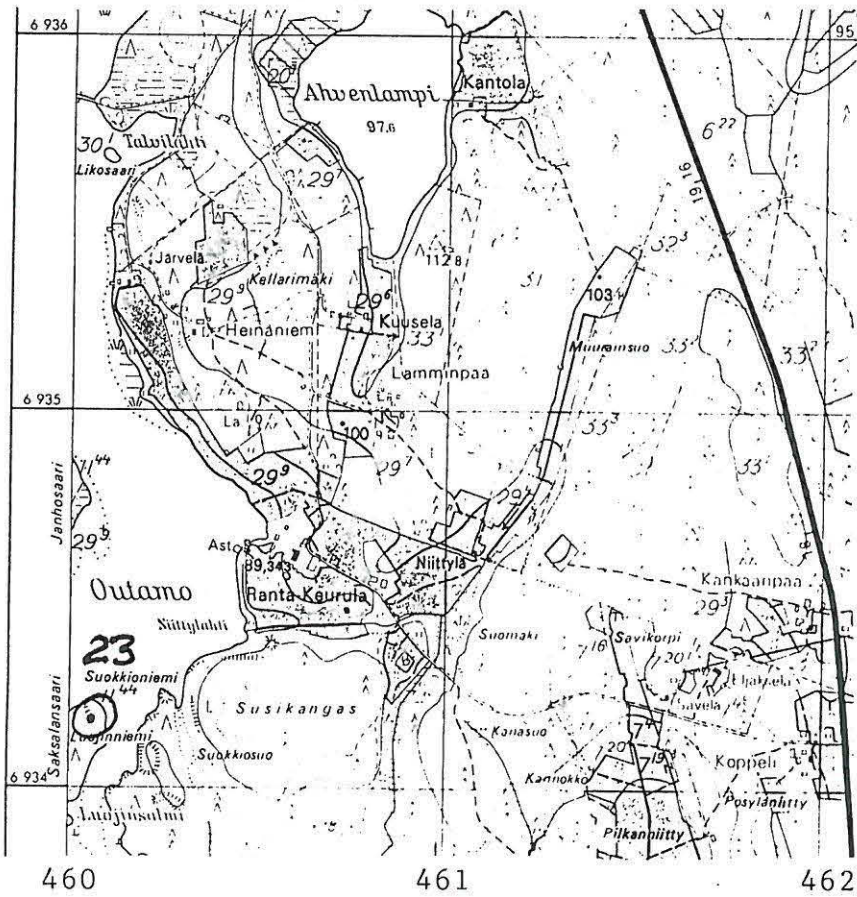
Kohteet: 22, 42.

Pk 3223 02 SIRKKAMÄKI.



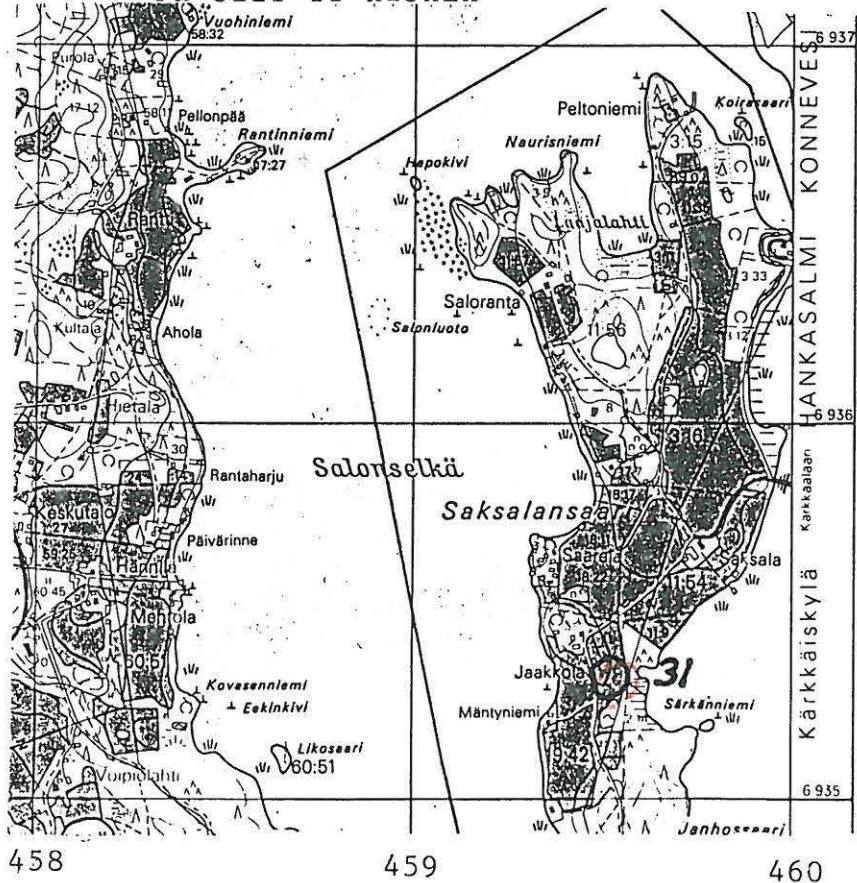
Kohde: 23

Pk 3223 02 SIRKKAMÄKI



Kohde: 31

Pk 3221 11 ÄIJÄLÄ





Kohteet: 24, 25, 26.

Pk 2332 02 SIRKKAMÄKI



**HANKASALMI**  
 Kärkkäiskylä 1-20, 28-33  
**KONNEVESI**  
 Kärkkäiskylä 1-7, 10, 12-15,  
 18-26, 29, 30, 35-45, 52,  
 53, 55, 58, 60

**Kärkkäälä**

**24**  
 Hannula

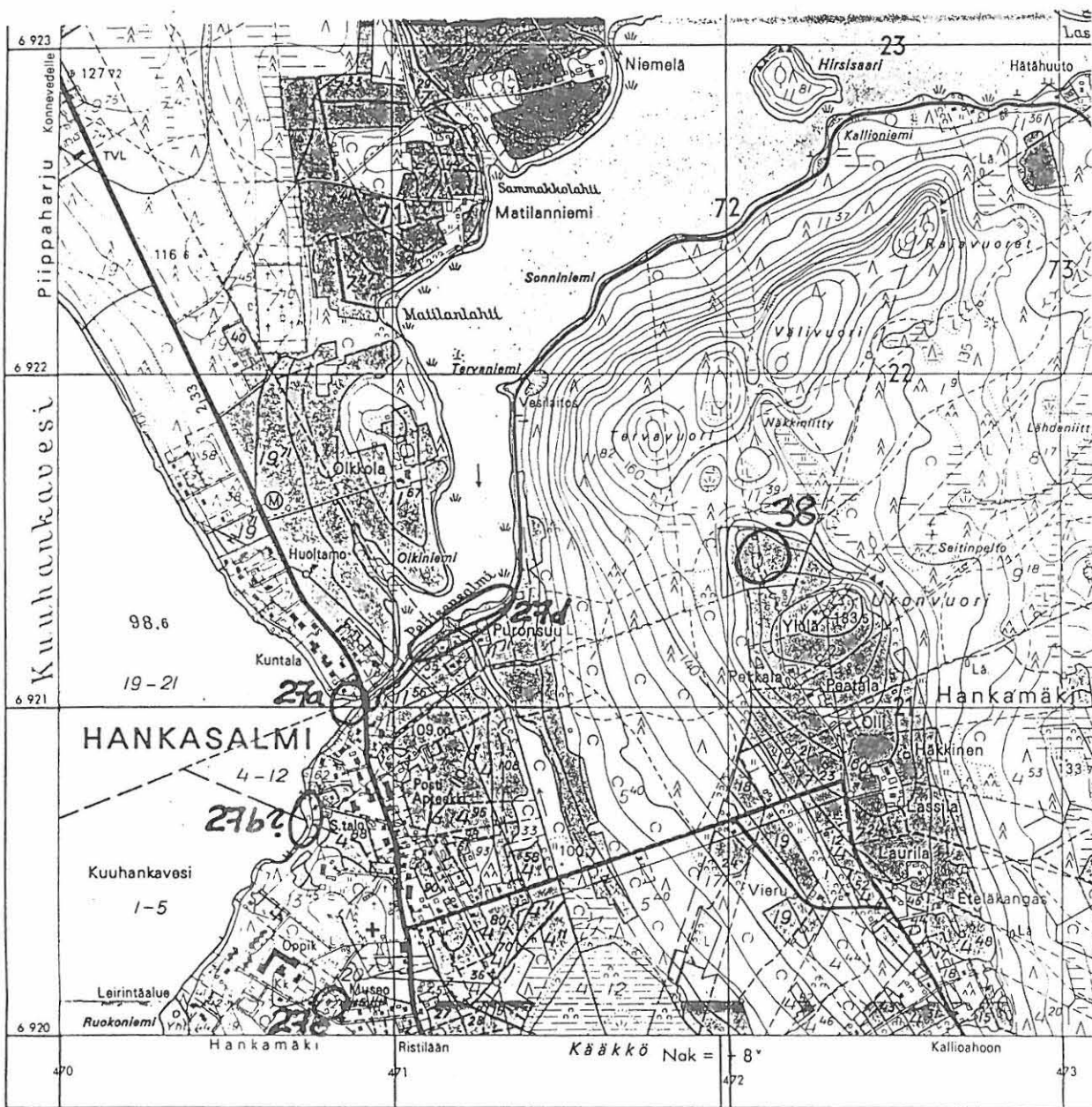
**25**  
 Uusikirkko

**26**  
 Pesäsaari



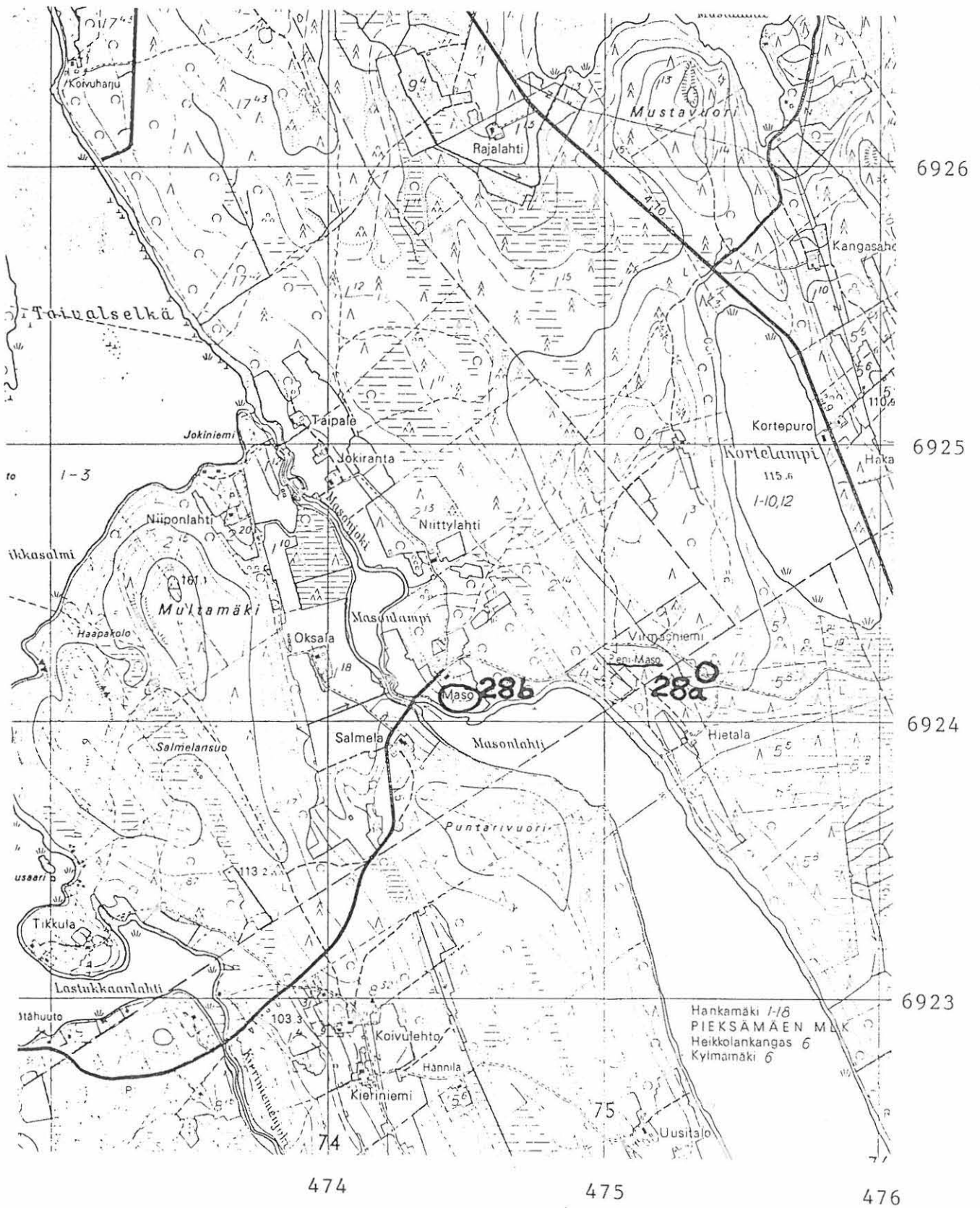
Kohteet: 27 (a,b,c,d), 38.

Pk 3223 04 HANKASALMI



Kohde 28

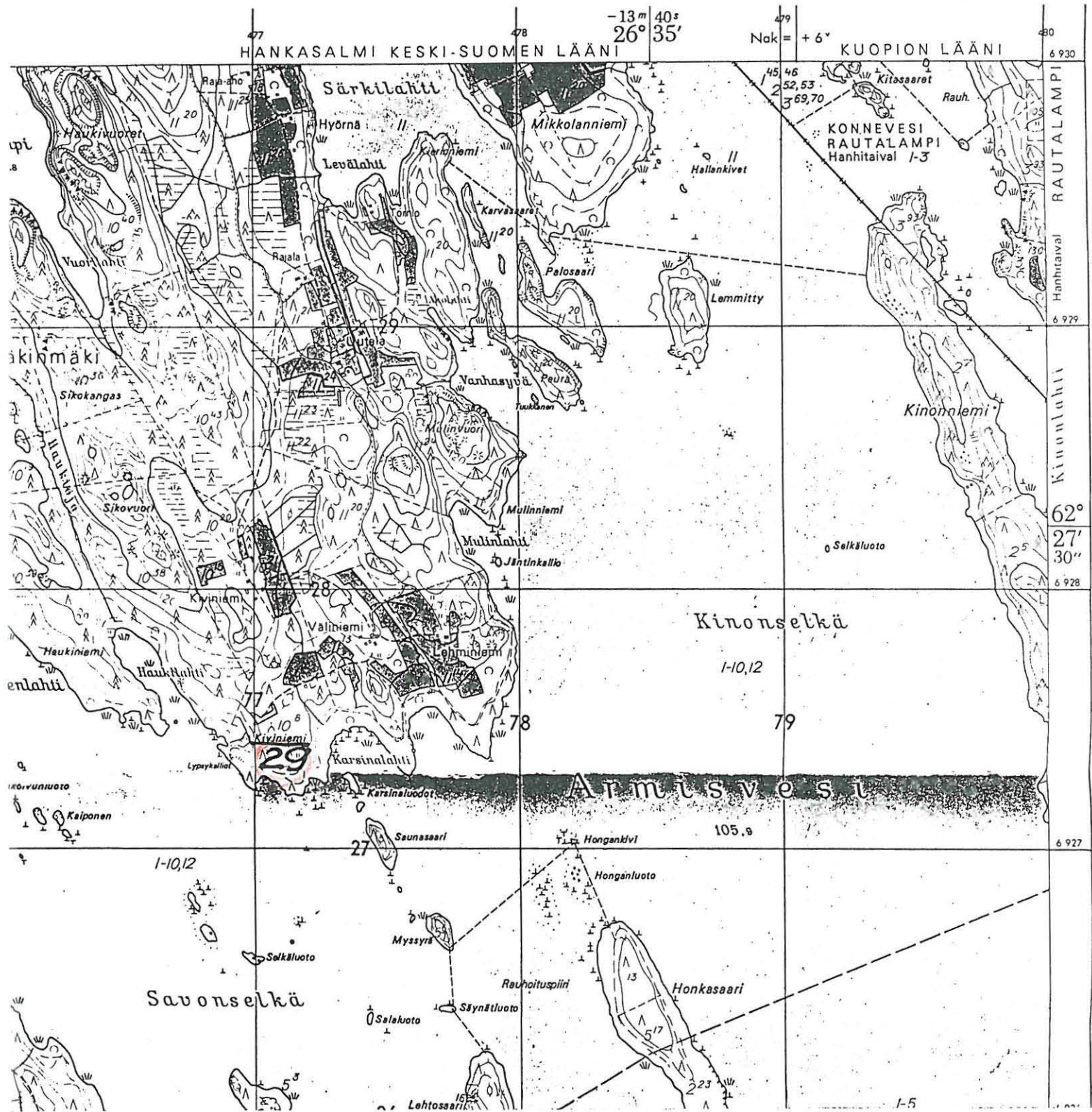
Pk 3223 04 HANKASALMI





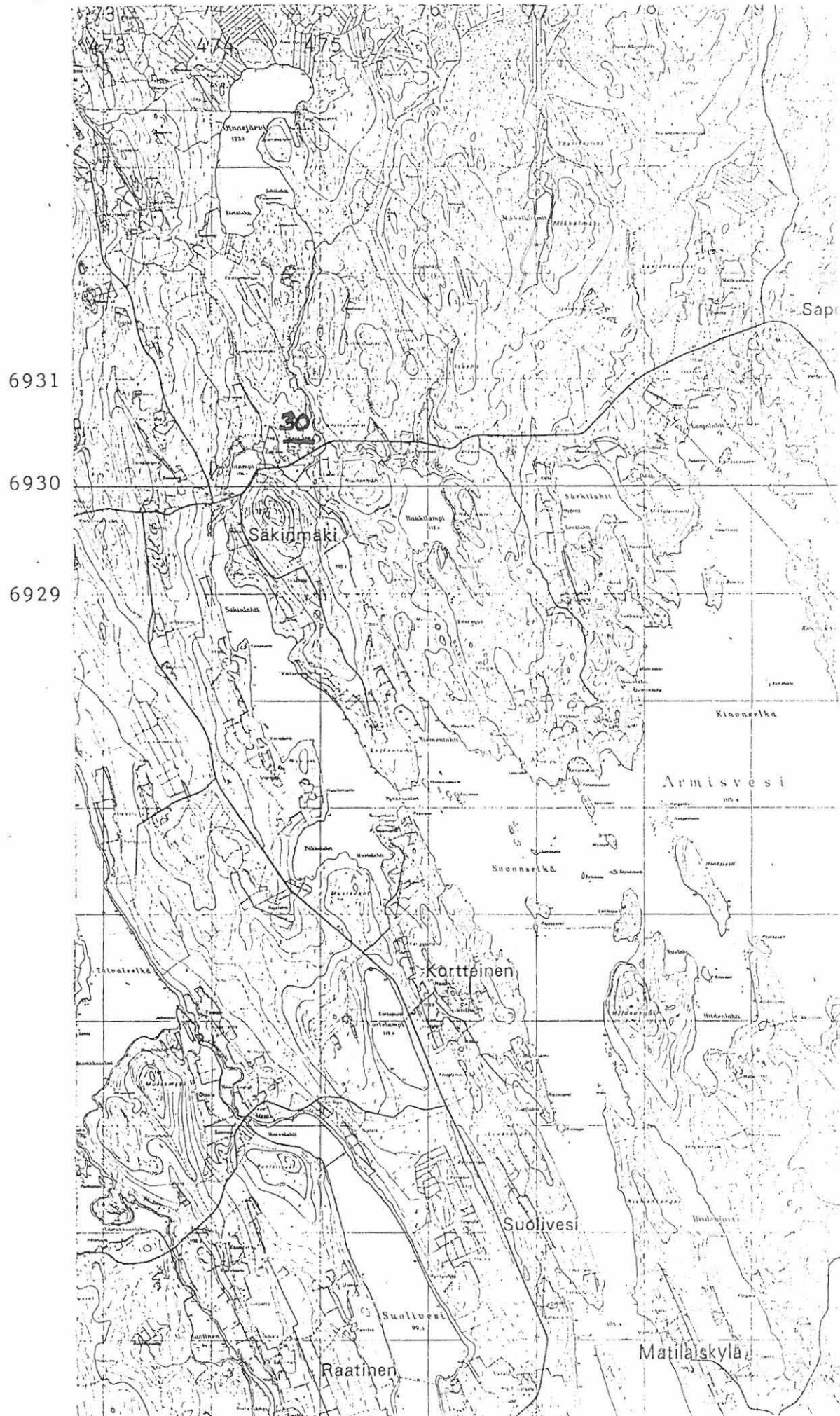
Kohde: 29.

Pk 3223 04 HANKASALMI



Kohde: 30

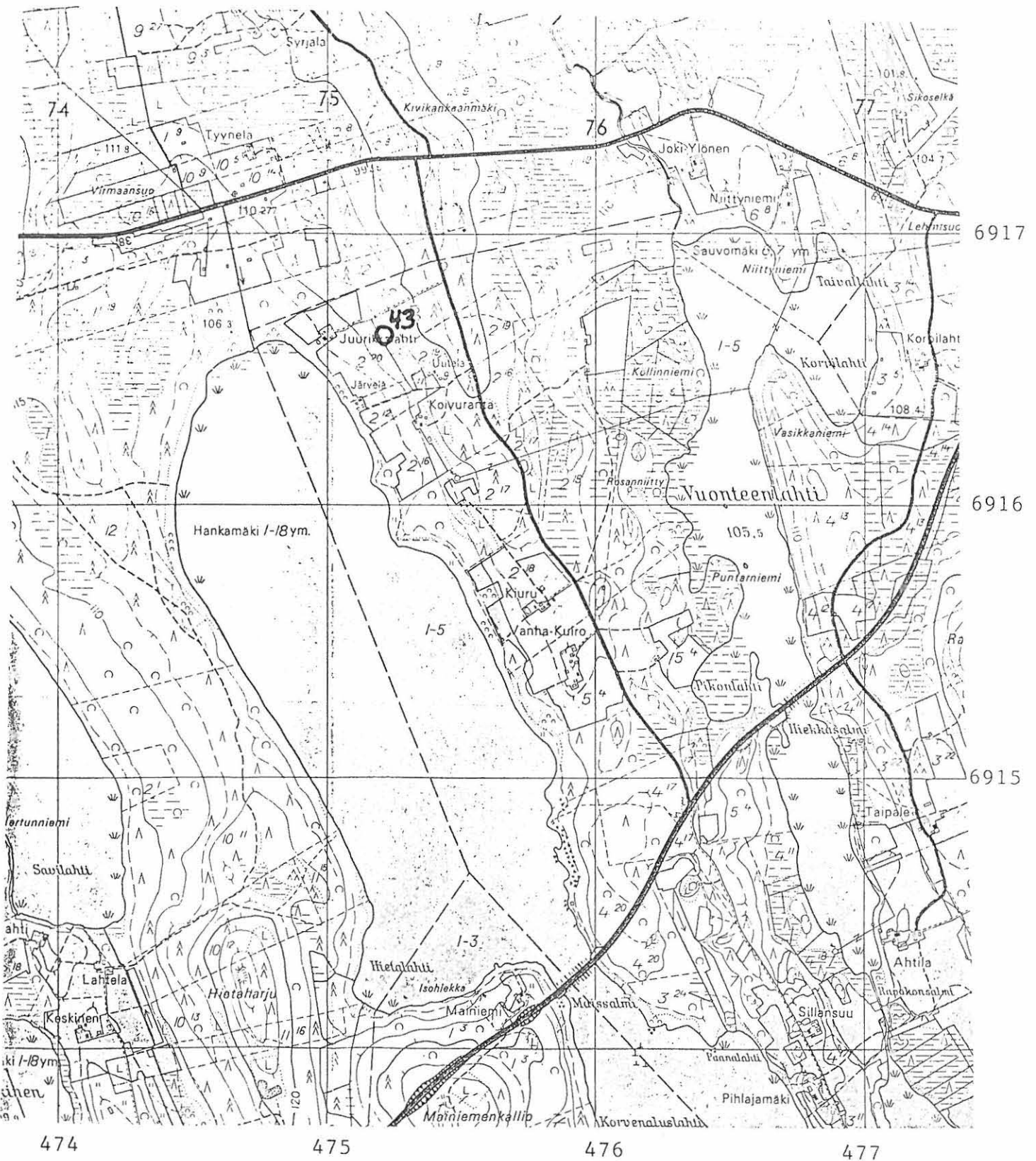
Peruskartan pienennös 1:50 000, N:o 3223 1 Konnevesi





Kohde: 43

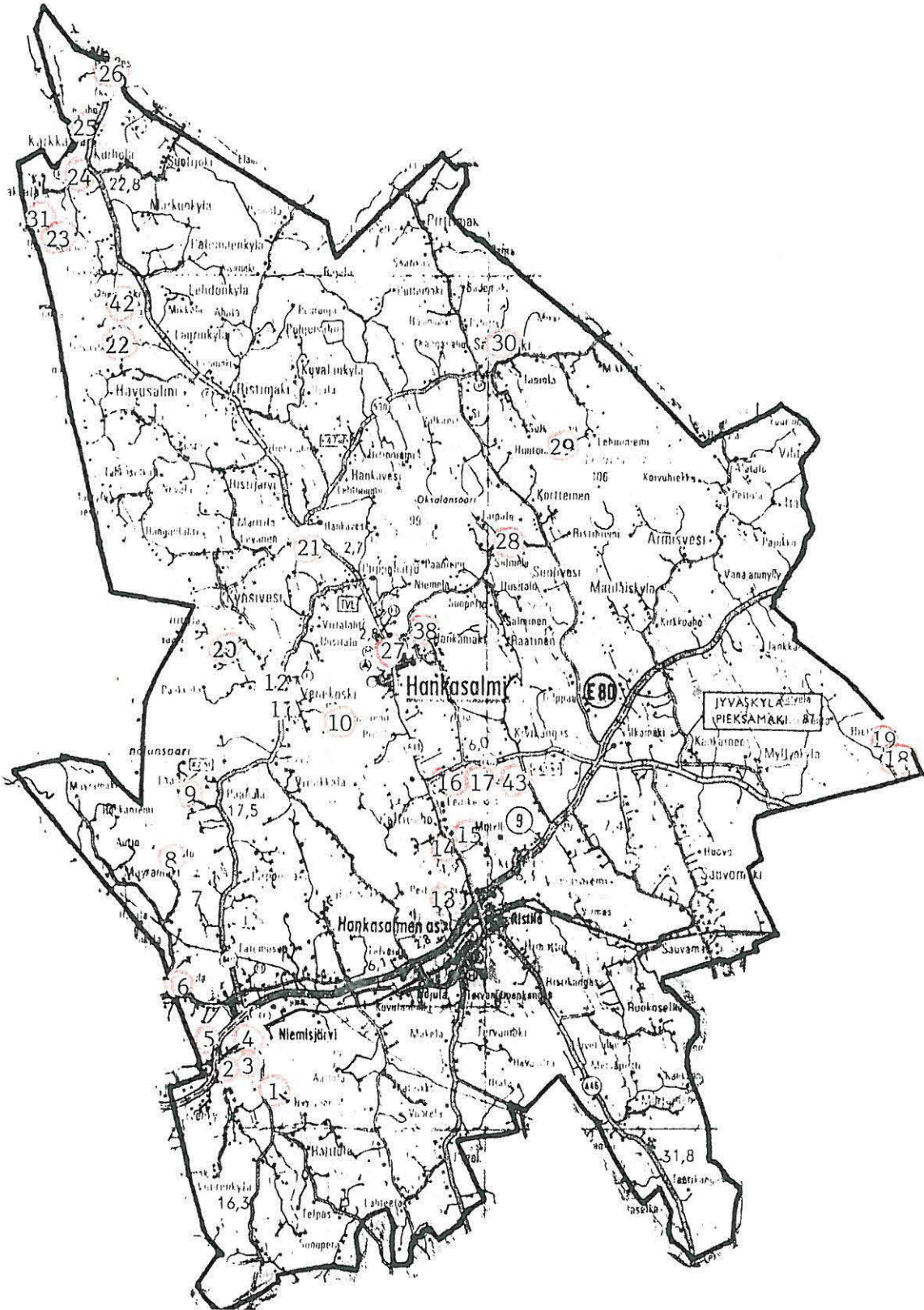
Pk 3214 06 HANKASALMEN ASEMA





Hankasalmi.

Inventointikohteet.



1: 200 000

0 1 2 3 4 5 10 km

Inventointikuvat, musta-valko:

Filmi: Kodak Tri-X, 400 ASA.

Museo<sup>v</sup>iraston esih.os. kuva-arkisto 73414-73442..

Kuvaaja: Timo Sepänmaa.

nega	kuva	aihe
73414		Paanala, Kotisalo, kohde 8. Kivikautinen asuinpaikka. Hiekkakuopan koillispuolista peltoa. Kuv. kohti koillista.
73415		Sama kuin ed. Kuvattu kohti pohjoisluodetta.
73416		Sama kuin ed. Puiden ja pensaiden takana hiekkakuoppa. Kuv. länsiluodetta.
73417		Niemisjärvi, Autioniemi, kohde 7. Kivikautinen asuinpaikka. Kuvattu Salonniemeen johtavalta tieltä Harmaanojan kohdalta yli Kynsiveden Kynsilahden. Asuinpaikka kuvan keskikohdalta hieman vasempaan. Kuvattu kaakkoon. 73417-73419 muodostavat panoraaman.
73418		Sama kuin ed. Kuv. kohti itäkaakkoa.
73419		Sama kuin ed. Vasemmalla Mäntyniemen tilan rakennuksia. Kuv. kohti itäkoillista.

nega	kuva	aihe
73420		HanM 1906 riipushioin. Kohde 39 a).
73421		HanM 1898 uurrenuija. Kohde 41. Löytöpaikka Laukaa, Kynsivesi, Vyöniemi, Ruokoniemi.
73422		HanM ei num. kourutaltta. Kohde 39 b). Kuvattu kourun puolelta.
73423		Sama kuin ed. Kuvattu toiselta puolelta.
73424		HanM ei num. tasataltta tai kirves. Kohde 39 c).
73425		HanM ei num. reikäkivi. Kohde 39 d).
73426		Kynsivesi, Niemelä, kohde 9. Kivikautinen asuinpaikka. Pohjoinen pelto. Oikealla Niemelän talo. Kuvattu kohti eteläkaakkoa.
73427	2	Sama kuin ed. Kuvattu kohti etelälounasta.
73428	3	Kynsivesi, Niemelä, kohde 9. Kivikautinen asuinpaikka. Eteläinen pelto. Vasemmalla Niemelän talo. Kuv. kohti kaakkoa.

nega	kuva	aihe
73429		Niemisjärvi, Autioniemi, kohde 7. Kivikautinen asuinpaikka. Kesämökki asuinpaikka-alueen luoteisosassa. Oikealla Kynsivettä. Kuvattu kohti etelää.
73430		Sama kuin edellinen. Vasemmalla häämöttää vanhaa hiekkakuoppaa. Kuv. kohti etelää.
73431		Sama kuin ed. Kuvattu rannasta kohti itää.
73432		Niemisjärvi, Autioniemi, kohde 7. Kivikautinen asuinpaikka. Nokimaakerrosta hiekkakuopan leikkauksessa. Kuv. kohti eteläkaakkoa.
73433		Sama kuin ed. Yleiskuva ed. hiekkakuopasta. Nokimaakerrosta leikkauksessa kuvan oikeassa laidassa. Kuv. kohti etelää.
73434	1	Niemisjärvi, Janhola, kohde 3. Kivikautinen asuinpaikka. Kuvattu kohti itäkoillista. Negat 73434-73436 muodostavat panoraaman (kuva 1).
73435	1	Sama kuin ed. Kuv. kohti koillista.
73436	1	Sama kuin ed. Kuv. kohti pohjoiskoillista.
73437	7	Kärkkäiskylä, Saksalansaari, Jaakkola. Kohde 31. Kivikautinen (?) asuinpaikka. Löydöt kuvan keskikohdilta, pellolta. Vasemmalla Jaakkolan talon rakennuksia. Kuv. kohti pohjoista.

nega	kuva	aihe
73438	6	Kynsivesi, Tervaala, kohde 22. Kivikautinen asuinpaikka. Kvartsit ja hiottu kivi kuvan keskeltä pellolta. Kuv. kohti länttä.
73439		Hankavesi, Jokela, kohde 12. Kivikautinen asuinpaikka. Inventointilöydöt kuvan keskellä näkyvältä hiekkapellolta. Kuv. kohti pohjoiskoillista.
73440		Kuuhankavesi, Myllyranta, kohde 11. Kivikautinen asuinpaikka. Inventointilöydöt hiekkapellolta kuvan keskiosasta. Oikealla, kuvan ulkopuolella kulkee Venejoki. Kuv. kohti luodetta. Kuva tärähtänyt.
73441	5	Suolivesi, Hiekka, kohde 19. Kivikautinen asuinpaikka. Löydöt etualan pellolta. Kuv. luoteeseen.
73442	4	Suolivesi, Sahinniemi, kohde 18. Kivikautinen asuinpaikka. Kvartsit kuvan keskikohdilta, kesämökin pihamaalta. Kuv. kohti kaakkoa.



HANKASALMI, INVENTOINTI 1988



f. 73434 - 73436

KUVA 1. NIEMISJÄRVI, JANHOLA, KOHDE 3. KIVIKAUTINEN ASUINPAIKKA.

VASEMMALLA JANHOLAN TALO. KUV. KOILLISEEN - POHJOISEEN.

T. SEPÄNMAA 1988





f. 73427

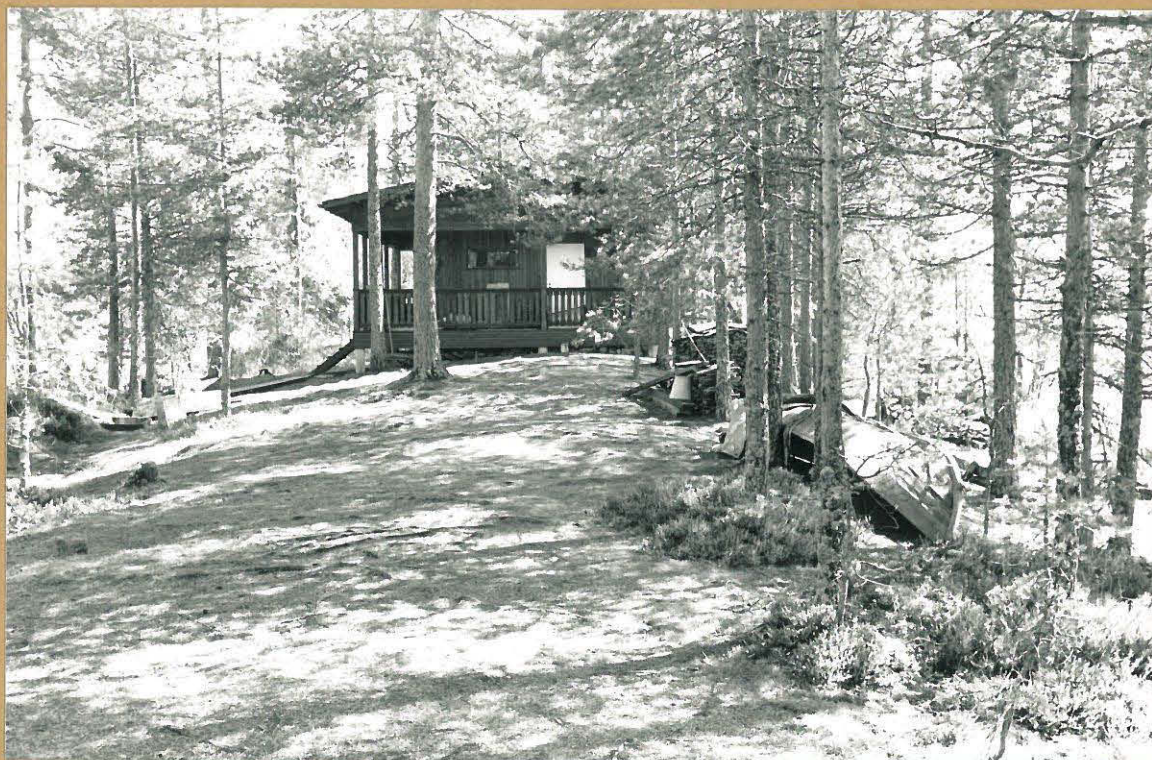
Kuva 2. Kynsivesi, Niemelä, kohde 9. Kivikautinen asuinpaikka.  
Pohjoinen pelto. Kuv. etelälounaaseen.



f. 73428

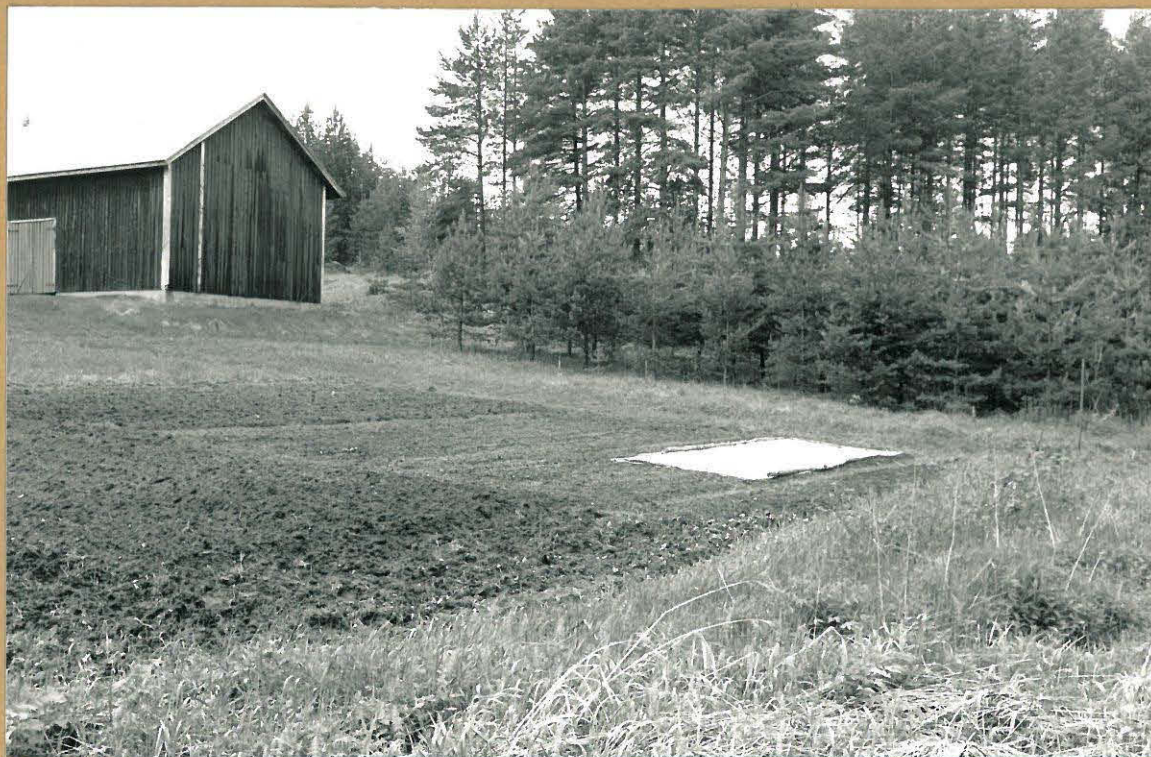
Kuva 3. Kynsivesi, Niemelä, kohde 9. Kivikautinen asuinpaikka.  
Eteläinen pelto. Vas. Niemelän talo. Kuv. kaakkoon.





f. 73442

Kuva 4. Suolivesi, Sahinniemi, kohde 18. Kivikautinen asuinpaikka.  
Kvartsit kuvan keskikohdilta, kesämökin pihamaalta. Kuv. kaakkoon.



f. 73441

Kuva 5. Suolivesi, Hiekka, kohde 19. Kivikautinen asuinpaikka.  
Löydöt etualan pellolta. Kuv. luoteeseen.





f. 73438

Kuva 6. Kynsivesi, Tervaala. Kivikautinen asuinpaikka. Kohde 22. Kvartsit ja hiottu kivi kuvan keskeltä pellolta. Kuv. länteen.



f. 73437

Kuva 7. Kärkkäiskylä, Saksalansaari, Jaakkola, kohde 31. Kivikautinen (?) asuinpaikka. Löydöt kuvan keskikohdalta, pellolta. Vasemmalla Jaakkolan talon rakennuksia.