



HANKO

Kunnan perusinventointi 23.5.–3.6.2005

Sirkka-Liisa Seppälä

Museovirasto

Arkeologian osasto



MUSEOVIRASTO

SISÄLLYS

JOHDANTO	2
INVENTOINTIALUEEN SIJAINTI JA MAASTO	3
HAVAINNOT JA TULOKSET	3
KOHDELUETTELO	5
KOHDEKUVAUKSET	7
MUUT KOHTEET	23
TARKASTETUT ALUEET	25
NEGATIIVILUETTELO	26
DIALUETTELO	26
YLEISKARTTA 1:55 000, tarkastetut alueet	27
YLEISKARTTA 1:55 000, kohteet	28
PERUSKARTTAOTE 1:20 000, 2011 08 HANKO	29
PERUSKARTTAOTE 1:20 000, 2011 11 TVÄRMINNE	30
KOHDEKARTTA 1:4000	31
KUVATAULUT	32–39

Kertomukseen liittyvät negatiivit 136129–131145
Kertomukseen liittyvät diat 55710–55714

TIIVISTELMÄ**HANKO**

Kunnan perusinventointi
 Museovirasto, arkeologian osasto
 Inventoija FL Sirkka-Liisa Seppälä

Kahden viikon inventoinnin ensisijaisena tavoitteena oli tarkastaa kunnan alueella sijaitsevat esihistorialliset ja ajoittamattomat kiinteät muinaisjäännökset sekä Museovirastoon ilmoitetut tai muuten tietoon tulleet kohteet. Inventoinnin jälkeen Hangosta tunnetaan 11 kiinteää muinaisjäännöstä. Niistä yhdeksän ajoittuu ainakin pääosin historialliselle ajalle ja kaksi mahdollisesti rautakaudelle. Neljään historialliseen jäännökseen sisältyy rakenteita, jotka saattavat ajoittua rautakaudelle. Lähes kaikki kohteet ovat röykkiöitä tai kiveyksiä. Niistä valtaosa voidaan tulkita historiallisen ajan uuninjäännöksiksi ja muiksi leiripaikkojen muistoiksi. Kaupunkialueelta on tiedossa kolme löytöpaikkaa, jotka ajoittuvat rautakauden lopulle.

Löydöt: -

Kenttätyöaika: 23.5.–3.6.2005

Tutkimuskustannukset: Museovirasto, arkeologian osasto

KL 11.8.2005

JOHDANTO

Hangon perusinventointi kuului arkeologian osaston 2005 inventointiohjelmaan. Kunnassa ei ole aikaisemmin tehty koko kunnan kattavaa perusinventointia. Kunnasta tunnetaan tällä hetkellä kymmenkunta kiinteää muinaisjäännöstä, joista valtaosa on peräisin historialliselta ajalta¹. Kenttätutkimuksista voidaan mainita Ari Siiriäisen tarkastus Hangonkylän pohjoisosassa 1966, tarkastusta seuranneet Lauri Pohjakallion kaivaukset 1967–1968 sekä Helsingin yliopiston arkeologian oppiaineen (*Merellinen perintömme* -hanke ja *Länsi-Uudenmaan rannikko rautakaudella ja keskiajalla* -hanke) inventoinnit ja kaivaukset 2002–2005 mantereella ja saaristossa. Kaikki tunnetut muinaisjäännökset sijaitsevat joko keskusta-alueella tai sitä ympäröivissä saarissa.

Inventoinnin ensisijaisena tavoitteena oli tarkastaa kunnan alueella sijaitsevat esihistorialliset ja ajoittamattomat kiinteät muinaisjäännökset sekä Museovirastoon ilmoitetut tai muuten tietoon tulleet kohteet. Maastotyöt tehtiin kahden viikon aikana 23.5.–3.6.2005 melko hyvässä säässä. Havainnointiolot olivat kylmän alkukesän ansiosta kohtuulliset. Inventoinnissa tarkastettiin 1.6. myös joitakin saaria yhdessä Helsingin yliopiston arkeologian oppiaineen projektin ”Länsi-Uudenmaan rannikko rautakaudella ja keskiajalla” koordinaattorin Henrik Janssonin kanssa.

Monet Hankoniemen alueista ja kulkureiteistä on suljettu puomein, mikä hidasti monin paikoin maastossa liikkumista. Tästä syystä useita kiinnostavalta vaikuttavia paikkoja ei ehditty tarkistaa. Vielä enemmän maastossa liikkumiseen vaikuttivat Neuvostoliiton merisotilaallisen tukikohdan Hangon vuokra-aikana 1940–1941 rakennetut kenttälinjaukset. Linnoituslaitteiden ketju kiertää koko Hankoniemen rannikkovyöhykkeen ja saariston. Myös niemen poikki kulkee useita puolustuslinjoja, erityisesti kunnan koillisosassa Lappohjassa. Tukikohdan linnoituslaitteet on kartoitettu jo 1942 ja säilyneitä jäännöksiä on paikannettu maastossa 1983–1984².

¹ Museoviraston muinaisjäännösrekisteri toukokuu 2005. Aiempien tietojen perusteella selvästi historialliseen aikaan liittyviä muinaisjäännöksiä (Gäddtarmen, Lotstationen, Kapalbackan), ei ole tarkastettu tässä inventoinnissa.

² Silvast, Pekka 1985: Hankoniemi 1940–1941. Hankoniemi 22.3.1940–2.12.1941 – Neuvostoliiton merisotilaallinen tukikohta. Hangon museon julkaisusarja 1. Tammisaari.

INVENTOINTIALUEEN SIJAINTI JA MAASTO

Suomen mantereen eteläisimmässä osassa sijaitsevan Hangon kokonaispinta-ala on 632 km², josta maapinta-alaa on 114,5 km². Rantaviivaa on yhteensä noin 130 km ja saaria 90. Hankoniemi kuuluu I Salpausselkään ja alueen maaperä on valtaosaltaan reunamuodostumaan kerrostunutta hiekkaa ja moreenia. Rannikoilla on myös runsaasti kalliopaljastumia, jotka ovat pääasiassa graniittia. Hiekkamaiden ja kalliokohoumien kasvillisuus on mäntyvaltaista kuivaa kangasmetsää. Kasvillisuus on paikoin rehevää kalkkiesiintymien ansiosta.

Maankohoamisnopeudeksi on arvioitu noin 3,5 mm vuodessa. Sen perusteella seudun korkeimmat kallioselänteet (40 m mpy) kunnan koillisosassa ovat kohonneet merestä jo kivikauden alkupuolella. Asutukseen soveltuvia hiekkakankaita on kuitenkin alkanut muodostua vasta kivikauden lopulla ja pronssikauden alussa. Etelärannikon ja länsikärjen alavat alueet (<10 m mpy) ovat vielä rautakauden alussa olleet matalaa merenlahtea. Länsikärjen korkeimmat kohdat sijoittuvat nykyisen kaupunkialueen pohjoisosaan. Eteläiset osat ovat lähes kokonaisuudessaan maatuneet rautakauden loppuun mennessä.

Vanhin kirjallinen maininta Hangosta on 1200-luvun jälkipuoliskolle ajoitetussa, Blekingen ja Tallinnan välisessä purjehdusreittikuvauksessa, jossa reitin yhtenä etappina on mainittu Hangethe, suomenkieliseltä nimeltään Cuminpe. Toinenkin reitin etappi, Lowicsund on sijoitettu Hangon rannikolle. Nimiä ole pystytty varmuudella paikantamaan, mutta Hangethe on sijoitettu myöhemmän Hangonkylän tienoille kaupunkialueelle ja Lowicsund jonnekin Hangon ja Tvärminnen väliselle rannikolle. Reittiä on pidetty viimeistään viikinkiaikaisena.³ Tähän vaiheeseen ajoittunevat myös vanhimmat esinelöydöt, kaikki nykyisen kaupunkialueen eteläosista. Keskiajalla Hankoniemellä on sijainnut 5 kylää: Hangöby, Täcktom, Santala, Lappvik ja Tvärminne⁴.

HAVAINNOT JA TULOKSET

Kenttätyössä tarkastettiin kaikki kunnan ennestään tunnetut esihistorialliset ja ajoittamattomat kohteet sekä Museovirastoon ilmoitetut tai muuten tietoon tulleet kohteet. Sen lisäksi käytiin läpi erityisesti kunnan itäosan maastoa, etsien erityisesti esihistorialliseen asutukseen sopivia hiekkakankaita. Rannikkovyöhykkeen kallioniemistä etsittiin pääasiassa röykkiöitä. Tarkastetut alueet on merkitty yleiskarttaan.

Ennestään tunnettujen muinaisjäännösten (viisi kohdetta) tarkastus ja paikannus osoittautui tarpeelliseksi, koska monissa tapauksissa kohteet oli merkitty arkistotietoihin epätarkasti ja osin virheellisesti. Tarkastuksissa muinaisjäännöksistä todettiin myös lisää rakenteita. Hangon alueelta tunnetaan kolme rautakautiseksi ajoitettua esinelöytöpaikkaa. Kaikki ovat tuhoutuneita rakentamisen takia eikä paikkoja tarkastettu lähemmin inventoinnissa. Helsingin yliopiston arkeologian oppiaineen Merellinen perintömme -projekti on tehnyt kahden kohteen lähiympäristössä (Esplanaden ja Idrottsplanen) koekuopituksia, mutta niissä ei ole tavattu mitään merkkiä muinaisjäännöksestä⁵.

3 Gallén, Jarl 1993: Det danska itinerariet. Franciskansk expansionsstrategi i Östersjön. (Red. John Lind). Studier utgivna av Svenska litteratursällskapet i Finland, nr 579.

⁴ Kylätiedot perustuvat *Länsi-Uudenmaan rannikko rautakaudella ja keskiajalla* -hankkeessa koottuun *Länsi-Uudenmaan keskiaikaiset kylät* -tietokantaan. Tietokannan on koonnut FT Georg Haggrén.

⁵ Projektin loppuraportti oli vielä keskeneräinen heinäkuussa 2005, suulliset tiedot Henrik Jansson

Inventoinnissa todettiin kaksi ennestään tuntematonta muinaisjäännöstä Tvärminnen alueelta. Kummatkin ovat röykkiöitä, jotka sijainnin ja tekotavan perusteella saattavat olla rautakautisia. Jäännökset ovat paikallisten tuntemia⁶, mutta niistä ei löytynyt tietoja Museoviraston arkistosta.

Museovirastoon oli inventointiin mennessä jätetty kolme ilmoitusta mahdollisesta muinaisjäännöksestä. Kadermon saarella oleva rakennelma (ilm. Frej Sjöman 1997) on tarkastuksen perusteella 1900-luvun muistoja. Tvärminnen Kungsholmenin (ilm. 2000-luvulla?) alueelta ilmoitettua röykkiötä ei varmuudella löydetty, mutta karttamerkinän kohdalta löytyi matala ja täysin sammaloitunut kiveys, mahdollisesti rajamerkki. Syndalenin alueella sijaitsevaa mahdollista laivalatomusta (ilm. Jari Sormunen 2005) ei tarkastettu, koska ilmoittaja ei pystynyt paikantamaan jäännöstä.

Maastohavaintojen perusteella 1940-luvun linnoitustoiminta (tykkiasemat, konekivääripesäkkeet, korsut, juoksuhaudat) on monilla alueilla ollut niin voimaperäistä, että paikalla mahdollisesti sijainneet vanhemman toiminnan merkit ovat kokonaan tuhoutuneet. Kaupunkialueen lisäksi muun muassa Koverhagin, Lappohjan ja Tvärminnen ympäristössä rantavyöhyke ja vanhojen kulkureittien varret ovat strategisesti tärkeinä lähes kauttaaltaan linnoitettuja. Maastossa erottuu runsaasti myös II maailmansotaa vanhempia linnoitusjäännöksiä, erityisesti sotilasleiripaikkoja. Vanhimmat niistä ajoittunevat 1700-luvun alkuun. Jatkossa olisikin keskiaikaisten kylätonttien paikannuksen ohella syytä keskittyä näiden alueiden kartoitukseen.

Inventoinnin jälkeen Hangosta tunnetaan 11 kiinteää muinaisjäännöstä. Niistä yhdeksän ajoittuu ainakin pääosin historialliselle ajalle ja kaksi mahdollisesti rautakaudelle. Neljään historialliseen jäännökseen saattaa sisältyä esihistoriallisia, todennäköisimmin rautakautisia rakenteita.

Helsingissä 15.7.2005



Sirkka-Liisa Seppälä, FL

⁶ Jäännökset on mainittu Hangon kesäyliopiston sekä Meriarkeologisen ja kulttuuriantropologisen yhdistyksen (MAAS) 1997–1998 järjestämän Tvärminnen inventointikurssin www-raportissa. Ks. kohdekuvaukset Batteriet ja Långholmen.

KOHDELUETTELO

Paikannukset perustuvat GPS -mittauksiin ja numeeriseen kartta-aineistoon. Kohteet on ilmoitettu metrin tarkkuudella, mutta sijainnin virhemarginaaliksi voidaan arvioida ± 10 metriä. Inventoinnissa todetut uudet kohteet lihavoitu.

Kiinteät muinaisjäännökset

MjTunnus	Kohdenimi	Ajoitus	MJtyyppi	MJalatyyppe	Rhkl	PK	p	i
78010003	Lillmårsbergen	moniperiodinen - historiallinen/ rautakautinen?	kivirakenteet	röykkiöt, uunit	2	201108	6643703	3273463
78010004	Glönäsberget	moniperiodinen - historiallinen/ rautakautinen?	kivirakenteet	röykkiöt, uunit	2	201108	6643466	3273363
78010005	Juviksberget	historiallinen	kivirakenteet	ei määritelty	2	201108	6643386	3273131
78010006	Östergårdsholmen	historiallinen	kivirakenteet	röykkiöt, uunit	2	201108	6643945	3273166
78010008*	Gunnarsängen	moniperiodinen - historiallinen/ rautakautinen?	asuinpaikat	ei määritelty	2	201108	6643032	3272523
78010009	Parkberget	rautakautinen?	hautapaikat/ löytöpaikat	ei määritelty	3	201108	6641159	3274912
1000003696	Batteriet	moniperiodinen - historiallinen/ rautakautinen?	kivirakenteet	röykkiöt, uunit	2	201111	6642456	3288643
1000003697	Långholmen	rautakautinen?	kivirakenteet	röykkiöt	2	201111	6643124	3289764

*Hangonkylän tonttimaahan kuuluvan Gunnarsängenin asuinpaikasta ei ole tehty erillistä kohdekuvausta, koska kohteen luonteen ja ajoituksen selvittämiseksi tehtävät tutkimukset (Helsingin yliopisto, arkeologian oppiaine 2003–2005) ovat edelleen käynnissä. Tutkimusraportit ks. Museovirasto, rakennushistorian osaston arkisto (Hanko Gunnarsängen, kaiv. Haggrén & Jansson 2003 ja 2004).

Löytöpaikat

MjTunnus	Kohdenimi	Ajoitus	MJtyyppi	MJalatyyppe	PK	i	p	zala	zylä
78040001	Idrottsplanen	rautakautinen	löytöpaikat	kätköt	201108	3275684	6642258	5	7,5
78040002	Esplanaden	rautakautinen	löytöpaikat	ei määritelty	201108	3272085	6641826	4	5
78040003	Borgströmska villan	rautakautinen	löytöpaikat	ei määritelty	201108	3273376	6641511	5	

Löytöpaikkojen sijainti on tarkistettu arkistotietojen ja maastohavaintojen perusteella. Borgströmin huvilan löytöpaikkaa ei voi paikantaa maastossa, sillä kohta on räjäytetty Länsisataman laajentamisen yhteydessä 1999.

Löydöt Kansallismuseon kokoelmissa

Arkeologian osasto (KM)

Päänumero	Kohde	Laji	Ajoitus	Mjreki
8594	Borgströmska villan	rannerengas, pronssia	rautakautinen	78040003
9623	Idrottsplanen	arabialaisia rahoja, kätkö	rautakautinen	78040001
17369	Lillmårsbergen	kaivauslöytöjä	ajoittamaton/historiallinen	78010003
18289	Parkberget	palaneita luita	rautakautinen	78010009
27990	Parkberget	palaneita luita	rautakautinen?	78010009
30394	Gunnarsängen	inventointilöytöjä	rautakautinen?	78010008
33999	Gunnarsängen	kaivauslöytöjä	rautakautinen/ historiallinen	78010008
35154 ⁷	Esplanaden	keihäänkärki	rautakautinen	78040002

Rakennushistorian osasto (KMHist.), raportin kohteisiin liittyvät löydöt

Päänumero	Kohde	Laji	Ajoitus	Mjreki
68091: 1–6, 11–14	Lillmårsbergen	kaivauslöytöjä	historiallinen	78010003
68091: 7–10	Glonäsberget	kaivauslöytöjä	historiallinen	78010004
68091:15–20	Östergårdsholmen	kaivauslöytöjä	historiallinen	78010006

Rahakammio (KM Rahakammio), raportin kohteisiin liittyvät löydöt

Päänumero	Kohde	Laji	Ajoitus	Mjreki
69009	Lillmårsbergen	kaivauslöytö, venäläinen denga	1707	78010003

⁷ Kärki on löydetty 1958 Esplanadin lounaispäästä (Esplanaden 2) ja toimitettu Kansallismuseoon. Konservoinnin jälkeen esine on numeroimattomana lähetetty takaisin Hangon museoon, josta se on kirjeenvaihdon mukaan ollut määrä toimittaa aikanaan Kansallismuseon kokoelmiin. Museonjohtaja Birgitta Ekström Söderlund Hangon museosta luovutti kärjen pyynnöstäni 2.6.2005. Esiine on tallennettu Hangon museon kokoelmiin numerolla 1194 ja diarioitu Kansallismuseon kokoelmiin 14.7.2005.

KOHDEKUVAUKSET

Kohdenimi: Lillmärsbergen

MJtyyppi: kivirakenteet

MJalatyypit: röykkiöt, uunit

Laji: kiinteä muinaisjäännös

Ajoitus: moniperiodinen - historiallinen/rautakautinen?

Lukumäärä: 16

Rauhoitusluokkaehdotus: 2

Muinaisjäännösrekisteri: 78010003

Rekisterikylä: Hanko

Tila: 78-408-18-0, Nynorrgård (MML, Karttapaikka 6.6.2005)

Maanomistaja: Hangon kaupunki, PL 27, 10901 HANKO

PK: 2011 08 HANKO

Koordinaatit: P = 6643703, I = 3273463, Zala = 3, Zylä = 10

Koordinaattiselite: aluerajauksen keskikoordinaatit

Aiemmat tiedot: Siiriäinen 1966, tark; Pohjakallio 1967–1968, kaiv.

Aiemmat löydöt: KM 17369:1–6; KMHist. 68091: 1–6, 11–14

INVENTOINTI 2005

Tarkastusaika: 24.–25.5. 3.6.2005

Löydöt: -

Kartat: Peruskarttaote 1:20 000, 2011 08 HANKO; kohdekartta 1:4000

Negatiivit: 136131–136134

Diat: 55710–55711

Lyhyt kuvaus:

Hangonkylän sataman koillispuolella sijaitsevalta Lillmärsbergen -nimiseltä kalliomaelta tunnetaan ainakin 13 pelkistä kivistä kasattua matalaa röykkiötä, kaksi uuninjäännöstä ja kiveys. Mäen laella sijaitsevat röykkiöt muistuttavat sijainniltaan ja rakenteeltaan esihistoriallisia hautaröykkiöitä, mutta suurin osa jäännöksistä kuuluu todennäköisesti historiallisen ajan leiripaikkaan.

Sijainti ja maasto:

Kohde sijaitsee Hankoniemen pohjoisrannalla, Hangonkylän sataman koillispuolella kohoavalla, Lillmärsbergen -nimisellä mäellä (10 m mpy) . Havupuuvaltaista sekametsää kasvava kalliomaasto rajautuu pohjoisreunastaan mereen ja kohoaa kymmenkunta metriä ympäristöään korkeammalle. Mäen pohjoinen lakiosa muodostuu kolmesta luode–kaakkosuuntaisesta kallioselänteestä, joita erottavat rantaan ulottuvat notkot. Eteläpuolella maasto on loivasti lounaaseen ja kaakkoon viettävää moreenirinnettä. Mäen eteläpuolinen notko on ilmeisesti vielä keskiajalla ollut matalaa merenlahtea. Lillmärsbergen kuuluu kaupungin virkistysalueeseen, ja mäen kautta kulkee äskettäin rakennettu pururata. Muinaisjäännös on merkitty peruskarttaan (kohteen D kohdalla) sekä maastoon rauhoituskilvellä (kallion laella pururadan pohjoisreunassa kohteiden H ja I kohdalla sekä itäisen kallioselänten reunassa kohteen D kohdalla).

Kohteen kuvaus:

Alueelta on todettu 1966–1968 kenttätutkimuksissa 15 matalaa (20–40 cm) ja pienialaista (halk. 2–6 m, keskimäärin 4 m) kivirakennetta, jotka on tulkittu röykkiöiksi tai uuneiksi. Lähes kaikki sijaitsevat kallioselänteiden etelä- ja kaakkoisreunoissa yleensä pienissä ryhmissä, useita kymmeniä metrejä rannasta. Jäännöksistä on tutkittu yksi (D) 1967 ja kolme 1968 (A, G, Å). Inventoinnissa 2005 löytyi yksi ennestään tuntematon kiveys. Toisaalta maastossa ei voitu täysin varmasti ja yksiselitteisesti paikantaa tarkastus- ja kaivauskertomuksien karttoihin silmämääräisesti merkittyjä jäännöksiä. Lisäksi rakenteiden kuvailu poikkeaa eri raporteissa hieman toisistaan, mikä vaikeuttaa niiden tunnistamista. Suurin osa jäännöksistä sijaitsee 7–8 metriä meren pinnan yläpuolella, alimmat runsaan 3 metrin korkeudella, ylimmät 10 metriä meren pinnasta.

Rakenteet, osa kuvauksista aiemmista raporteista (AS, LP):

A: Itäisimmän kallioselänteen kaakkoisreunassa, rakenteeton ladelma kalliopinnalla, 4x4 m, tutkittu 1968, löydöt 1900-luvulta (LP).

B: Itäisimmän kallioselänteen kaakkoisreunassa, runsaat 10 metriä kohteesta A lounaaseen, suorakaiteinen röykkiö, 5 x 5 x 0,5 m, reunakivet, länsi–itäsuuntainen.

C: kalliorinteessä, kohteesta B muutama metri itään, suorakaiteinen latomus, 5 x 3 x 0,3 m, tasapintainen.

D: Itäisimmän kallioselänteen eteläreunassa (peruskartan muinaisjäännösmerkki), pyöreähkö röykkiö, halk. 6 m, tutkittu 1967, löydöt palanutta savea ja puunpalanen, pohjoispuolisessa kalliossa rauhoituskyltti.

E: Kallion reunassa, kohteesta D muutama metri lounaaseen, pyöreähkö röykkiö, halk. 5 m

F: Kallion päällä, kohteesta E noin 10 m länsiluoteeseen, kalliopinnalla soikea röykkiö, 7 x 4 x 0,5 m, isot kivet.

G: keskimmäisen kallioselänteen itäpuolisessa notkossa, muista erillään, länsi–itäsuuntainen kiveys (9x 1 m), tutkittu 1968, ei löytöjä.

H: Keskimmäisen kallioselänteen eteläpäässä, pienellä kalliokohoumalla, aivan pururadan eteläreunassa, kalliopohjalla pyöreähkö röykkiö, halk. 4 m, reunakivet, jäännöksen pohjoisreuna jäänyt pururadan täyttömaan alle, pururadan pohjoispuolisessa kalliossa rauhoituskilpi, röykkiöön tehty koekuoppa 1966, ei löytöjä, jäännös merkitty 1967 karttaan (liite 1) kymmenkunta metriä liikaa koilliseen.

I: Kohteesta H pari metriä lounaaseen, kalliopohjalla pyöreä röykkiö, halk. 4 m, jäännös merkitty 1967 karttaan (liite 1) kymmenkunta metriä liikaa koilliseen

J: Kohteesta I vajaa kymmenkunta metriä itään kallioselänteen reunassa pyöreä röykkiö, halk. 2 m, ei voitu varmuudella paikantaa 200, jäänyt mahdollisesti pururadan alle tai sijaitsee aivan sen reunassa, molemmin puolin epämääräistä kiveystä

K: Pururadan eteläpuolella, kohteesta I kymmenkunta metriä itään kallioselänteen itäreunassa, kalliopinnalla pyöreähkö röykkiö, halk. 5 m, isot kivet

L: Pururadan mutkasta kaakkoon, keskimmäisen kallioselänteen lounaispuolella, muista erillään, lähes tasaisessa moreenimaastossa loivasti lounaaseen viettävän rinteän yläosassa, pyöreähkö röykkiö, halk. 3 m

M: Kohteesta L parikymmentä metriä itäkaakkoon, keskimmäisen kallioselänteen eteläpuolella, melko tasaisessa, mutta kivikkoisessa moreenimaastossa, muista erillään, pyöreähkö röykkiö, halk. 3 m, ympärillä isohkoja irtokiviä

N: Läntisen kallioselänteen kaakkoispuolisessa, muista erillään pururadan luoteispuolella, vajaat kymmenkunta metriä radasta, melko tasaisessa moreenimaastossa loivasti lounaaseen viettävän rinteän yläosassa, suorakaiteinen kivikehä, 2 x 1,5 m, suuret päätykivi, suuaukko pohjoisluoteeseen, rakenteen perusteella uuninjäännös

Å: Pururadan itäpuolella, mäen lounaisrinteessä, muista erillään ja selvästi alempana, soramaahan kaivettu suorakaide, reunakivet, keskellä syvennys 2 x 1 m, tutkittu 1968, todettu maauuniksi, löytöinä palanutta savea

UUSI 2005: Glonäsin talosta luoteeseen, kohteesta Å noin 30 metriä itäkaakkoon, suunnilleen samalla korkeudella (4 m mpy), loivasti etelään viettävässä moreenirinteessä, pyöreähkö röykkiö, halk. 2,5 m, kork. 0,3 m.

Arvio:

Suurin osa rakenteista voidaan tulkita historiallisen leiripaikan muistoiksi (vrt. Glonäsberget ja Juviksberget). Rakenteet N ja Å voidaan rakenteen perusteella tulkita uuninjäännöksiksi. Jäännöksistä on tavattu tulenpidon merkkejä, palaneita kiviä ja hiiltä. Tulisijakäyttöön viittaavat myös tutkittujen kiveysten pohjasta todetut savi- tai hiesupatjat. Ne ajoittuvat todennäköisesti historialliselle ajalle. Röykkiöt A, B, C, D ja F on rakennettu kohoumien reunoihin ja rinteisiin suojaisiin paikkoihin, joista on silti ollut hyvä näkyvyys merelle ja suora reitti rantaan. Niiden läheisyydessä on myös leiriytymiseen soveltuvia tasanteita. Etelämpänä mäen laella sijaitsevat röykkiöt H ja I saattaisivat rakenteen ja sijoittelun perusteella olla esihistoriallisiakin, mutta jäännösten luonnetta ei määritellä ilman tarkempia tutkimuksia. On mahdollista, että alueella on eriaikaisia jäännöksiä.

Kokonaisuutena muinaisjäännös on ympäristöltään hyvin säilynyt, vaikka kohde H on vaurioitunut ja J mahdollisesti kokonaan tuhoutunut pururataa rakennettaessa. Jäännösten suhde ympäristöönsä voidaan hahmottaa edelleen selkeästi. Alueella on todennäköisesti lisää rakenteita ja se olisi kartoitettava systemaattisesti. Mahdollisen leiripaikan toteamiseksi kartoituksessa on otettava huomioon sekä näkyvät rakenteet että niiden lähiympäristö. Muinaisjäännös on rajattu näkyvien rakenteiden ja niitä ympäröivän mäen topografian mukaan. Paikka voidaan saavuttaa helposti ja se sopii opastuskohteeksi.

KOHDEKUVAUKSET

Kohdenimi: Glonäsberget

MJtyyppi: kivirakenteet

Mjalatyyppi: röykkiöt, uunit

Laji: kiinteä muinaisjäännös

Ajoitus: moniperiodinen - historiallinen/rautakautinen?

Lukumäärä: 10

Rauhoitusluokkaehdotus: 2

Muinaisjäännösrekisteri: 78010004

Rekisterikylä: Hanko

Tila: 78-408-18-0, Nynorrgård (MML, Karttapaikka 6.6.2005)

Maanomistaja: Hangon kaupunki, PL 27, 10901 HANKO

PK: 2011 08 HANKO

Koordinaatit: P = 6643466, I = 3273363, Zala = 5, Zylä = 13

Koordinaattiselite: keskikoordinaatit; kohde muodostuu useasta alueesta

Aiemmat tiedot: Siiriäinen 1966, tark; Pohjakallio 1968, kaiv. (ks. Hanko Lillmärsbergenin ja Östergårdsholmenin raportti 1968)

Aiemmat löydöt: KMHist. 68091: 7–10; KM Rahakammio 69009

INVENTOINTI 2005

Tarkastusaika: 24.–25.5. 2–3.6.2005

Löydöt: -

Kartat: Peruskarttaote 1:20 000, 2011 08 HANKO; kohdekartta 1:4000

Negatiivit: 136135–136138

Lyhyt kuvaus:

Hangonkylän sataman itäpuolella kohoavalla Glonäsbergetiltä tunnetaan kymmenkunta kivirakennetta, joista ainakin viisi on rakenteen perustella uuninjäännöksiä. Niistä on tutkittu kaksi, ja toisesta on löydetty vuoden 1707 venäläinen raha. Suurin osa rakennelmista kuuluu todennäköisesti historiallisen ajan leiripaikkaan.

Sijainti ja maasto:

Kohde sijaitsee Hankoniemen pohjoisrannalla, Hangonkylän sataman itäpuolella kohoavalla, Glonäsberget -nimisellä kalliomäellä (17 m mpy). Havupuuvultaista sekametsää kasvava korkeahko kalliomäki rajautuu länsireunastaan jyrkästi merenlahteen ja kohoaa viitisentoista metriä ympäristöstään. Mäki muodostuu kolmesta luode–kaakkosuuntaisesta kallioselännevyöhykkeestä, joista keskimmäinen on muita selvästi suurempi ja korkeampi. Kallioisia selänteitä erottavat kosteahkot ja osin kivikkoiset notkot. Mäen pohjoispuolinen alue on vielä keskiajalla ollut matalaa merenlahtea. Sen pohjoispuolella kohoaa Lillmärsbergen (Mjreki 78010003). Selänteiden etelä- ja itäpuolella maasto on lähes tasaista, mutta paikoin melko kivikkoista moreenia. Glonäsberget kuuluu kaupungin virkistysalueeseen, ja keskimmäisen selänteen itäpuolisessa notkossa kulkee äskettäin rakennettu pururata. Muinaisjäännös on merkitty peruskarttaan korkeimman mäen kaakkoisreunaan, josta ei kuitenkaan tunneta yhtään kohdetta.

Kohteen kuvaus:

Alueelta on todettu kenttätutkimuksissa 1966 ja 1968 yhteensä kahdeksan matalaa (20–40 cm) ja pienialaista (halk. keskimäärin 4 m) kivirakennetta, jotka on tulkittu röykkiöiksi tai uuneiksi. Lähes kaikki sijaitsevat suurinta selännettä reunustavien pienempien kalliokohoumien etelä- ja kaakkoisreunoissa yleensä pienissä ryhmissä, useita kymmeniä metrejä rannasta. Jäännöksistä on tutkittu kaksi 1968 (Q, Ä). Inventoinnissa 2005 löytyi ainakin yksi ennestään tuntematon röykkiö.. Rakenteet on merkitty raporttien karttaliitteisiin hieman eri tavoin. Ristiriitaiset tiedot vaikeuttavat kohteiden etsintää ja tunnistamista maastossa, koska jäännökset saattavat olla melko matalia ja huomaamattomia hankalia havaita. Suurin osa jäännöksistä sijaitsee 9–10 metriä meren pinnan yläpuolella, alimmat runsaan 5 metrin korkeudella, ylimmät 13 metriä meren pinnasta.

Rakenteiden kuvaus:

O: Glonäsbergetin koillisen selänteen koillispäässä, matalalla (5 m mpy) kalliotasanteella, pyöreähkö, 3,5 x 3,5 x m, kivien halk. 30–50 cm, merkitty 1966 liitekarttaan (liite 1) kymmenisen metriä lounaaseen.

P: Suurimman kallioselänteen länsipuolella kohoavalla kalliotasanteella. Pyöreähkö 3 x 3 x 0.3 m, kivien halk. 20–30 cm.

Q: Kohteesta P runsaat 10 metriä etelään pienellä kallioniemekkeellä, reunakivet, tutkittu 1968 ja todettu uuniksi. Pesästä löydetty venäläinen kupariraha (denga) vuodelta 1707 ja reunuksen ulkopuolelta tykinruudin paloja. Jäännös on entistetty kaivausten jälkeen, mutta luultavasti hajotettu myöhemmin, koska kalliolla runsaasti kiviä hajallaan. Jäännöksen eteläpuolella on laen poikki kulkeva kivistä (6 x 1 m).

R: Glonäsbergetin lounaisosassa, matalan kalliotasanteen kaakkoisreunassa, kalliopinnalla isoista kivistä koottu kehä, 3x2x0.5 m, suuaukko pohjoisluoteeseen, suuri päätykivi (merkitty tod.näk. väärin 1967 liitekarttaan, liite 1).

S: kohteesta R noin 30 m lounaaseen, matalan kalliotasanteen kaakkoisreunassa, pyöreähkö, 2x3x0,5, kivet särmikkäitä.

T: kohteesta S noin 5 metriä kaakkoon, kalliotasanteen reunassa 4x4x0,7, isot reunakivet (halk. 0,5–1 m), uuninjäännös

U: kohteesta T muutama metri länteen, kalliotasanteen reunassa, isoista kivistä koottu, 3x4x1 m.

UUSI 2005: kohteesta U muutama metri länteen polun reunassa, 3x2x0,3, isot reunakivet, uuninjäännös.

Ä: Glonäsbergetin koillisen selänteen lounaisreunassa, notkossa kulkevasta pururadasta 10 metriä itään, kallionotkelmassa, pyöreähkö, tutkittu 1968, löydöt palanutta savea.

UUSI 2005: Suurimman selänteen pohjoispuolella, pururadan mutkan lounaispuolella, siitä noin 20 metrin päässä. Matalalla kalliokohoumalla erottuu ainakin kivistä kasattu röykkiö, 2,5 x 2,5 x 0,3–0,5, kivien halk. 30–40 cm, mahdollisesti suorakaiteinen (nelisivuinen), jäännöksen kaakkoispuolella hieman matalammalla pieni kiveys, 2 x 2x0,3 m.

Edellä mainittujen lisäksi kalliokohoumien ja -tasanteiden reunamilla erottuu joitakin epämääräisiä kiveyksiä, joita ei inventoinnin yhteydessä dokumentoitu tarkemmin. Kiveyksiä on erityisesti pururadan koillispuolella olevan kallioselänteen pohjoispäässä lähellä Glonäs-talon vanhoja tiluksia, joiden raivaukseen osa saattaa liittyäkin.

Arvio:

Valtaosa jäännöksistä voidaan tulkita historiallisen leiripaikan muistoiksi (vrt. Lillmårsbergen ja Juviksberget). Jäännöksistä on tavattu tulenpidon merkkejä, palaneita kiviä ja hiiltä.

Tulisijakäyttöön viittaavat myös kiveysten pohjasta todetut savi- tai hiesupatjat. Rakenteet on useimmiten sijoitettu suojaisiin kohtiin ja mereltä katsoen takamaastoon. Paikoilta on kuitenkin yleensä selviä näkymäsektoreita merelle tai rantaan. Mikäli uunista Q talteen saatu raha liittyy uunin rakennusvaiheesta, kyse saattaa olla 1700-luvun alkupuolen toiminnan muistoista. Pururadan läheltä, suurimman selänteen pohjoispuolelta 2005 todettu röykkiö voisi sijainnin ja rakenteen perusteella olla jo esihistoriallinenkin. Onkin mahdollista, että alueella on eriaikaisia jäännöksiä.

Jäännöksiä koskevat tiedot ovat sekavia ja alue olisi kartoitettava systemaattisesti. Mahdollisen leiripaikan toteamiseksi kartoituksessa on otettava huomioon sekä näkyvät rakenteet että niiden lähiympäristö. Kohde jakautuu näkyvien rakenteiden perusteella kahteen ryhmään Glonäsbergetin laen lounais- ja koillispuolelle. Maasto on varsin hyvin säilynyttä ja jäännösten suhde ympäristöönsä voidaan hahmottaa selkeästi. Muinaisjäännös on rajattu topografisin perustein yhdeksi kokonaisuudeksi. Paikka on suhteellisen helppo saavuttaa ja sopii opastuskohteeksi.

KOHDEKUVAUKSET

Kohdenimi: Juviksberget

MJtyyppi: kivirakenteet

Mjalatyyppi: röykkiöt, uunit

Laji: kiinteä muinaisjäännös

Ajoitus: historiallinen

Lukumäärä: 5

Rauhoitusluokkaehdotus: 2

Muinaisjäännösrekisteri: 78010005

Rekisterikylä: Hanko

Tila: 78-408-18-0, Nynorrgård (MML, Karttapaikka 6.6.2005)

Maanomistaja: Hangon kaupunki, PL 27, 10901 HANKO

PK: 2011 08 HANKO

Koordinaatit: P = 6643386, I = 3273131, Zala = 7, Zylä = 10

Koordinaattiselite: alueen keskikoordinaatit

Aiemmat tiedot: Siiriäinen 1966, tark.; ks. myös Pohjakallio 1968, Hanko Lillmärsbergenin ja Östergårdsholmenin kaivausraportti

Aiemmat löydöt: -

INVENTOINTI 2005

Tarkastusaika: 24.–25.5., 3.6.2005

Löydöt: -

Kartat: Peruskarttaote 1:20 000, 2011 08 HANKO; kohdekartta 1:4000

Negatiivit: 136129–136130

Lyhyt kuvaus:

Hangonkylän sataman eteläpuolella kohoavan Juviksbergetin itäreunasta tunnetaan viisi (yksi tuhoutunut?) kivirakennetta, joista ainakin yksi voidaan tulkita uuninjäännökseksi ja kaksi röykkiöiksi. Sijainnin ja rakenteen perusteella jäännökset ovat todennäköisesti peräisin historiallisen ajan leiripaikasta.

Sijainti ja maasto:

Kohde sijaitsee Hankoniemen pohjoisrannalla, Hangonkylän sataman eteläpuolella, Hangonkyläntien ja Tiilitehtaantien risteyksen välisen kalliomäen itäreunassa, Juvikenin pienvenesatamaan johtavan tien kohdalla. Mäki kohoaa noin 15 metriä meren pinnan yläpuolella ja on itäreunastaan paikoin melko jyrkkä. Rinteen itäpuolella on kuusivaltaista sekametsää kasvavaa moreenimaastoa, josta pistää esiin pieniä kallioharjanteita. Muinaisjäännös on merkitty peruskarttaan alueen luoteisimpaan osaan, mutta suurin osa jäännöksistä sijaitsee kaakkoisosassa noin 50 metrin päässä Tiilitehtaantiestä, satamaan johtavan tien kohdalla.

Kohteen kuvaus:

Mäen itäreunasta ja mahdollisesti myös laelta on todettu tarkastuksessa 1966 neljä kivirakennetta, joista ainakin yksi on rakenteen perusteella uuninjäännös. Jäännöksiä ei ole tutkittu tarkemmin.

Inventoinnissa 2005 todettiin yksi ennestään tuntematon kiveys, mutta yhtä rakenteista ei löydetty (mainittu hajotetuksi jo 1966). Jäännökset sijaitsevat 7–10 metriä meren pinnasta.

Rakenteiden kuvaus:

V: Kohde (pyöreä röykkiö, halk. 1 m) sijaitsee Lillmärsbergenin kaivauskertomukseen (Pohjakallio 1968) sisältyvän karttaliitteen (liite 1) mukaan mäen laella, mutta laelta ei tavattu mitään erityistä inventoinnissa 2005. Sen sijaan mäen pohjoiskärjestä todettiin rinteestä pistävän kallioselänteen eteläreunaan särmikkäistä kivistä kasattu suorakaide (3 x 1,5 x 0,5 m). Peruskartan muinaisjäännösmerkki on samalla kohdalla. Jäännös on tässä merkitty mahdolliseksi kohteeksi, vaikka kuvaus ei täysin täsmääkään.

X: Mäen itäosassa länsipuolella sijainnut jäännös (halk. 2 m) on 1966 tarkastuksen mukaan hajotettu, jäännöstä ei löydetty 2005 inventoinnissa.

Y: Mäen rinteestä pistävän kallioharjanteen lounaisreunassa, kohteesta V noin 15 metriä luoteeseen, rinteeseen ja selänteen väliin jäävässä notkelmassa, pyöreähkö, kekomainen, 2 x 2 x 0,5–0,7 m, kivet särmikkäitä, halk. 30–40 cm. Vuoden 1966 tarkastuksessa mainittu koivu kasvaa edelleen jäännöksen päällä.

Z: mäen itärinteeseen juuressa, kahden kaakkoon työntyvän kallioharjanteen välisessä taskussa moreeni- ja maastossa, massiivinen kivikehä 3 x 1,5 x 0,5–1 m, kuution kokoinen suuri päätykivi, syvä pesä (1 x 0,5 x 0,3 m), suuaukko koilliseen merelle päin. Ympärillä näkyy joitakin isoja kiviä kehässä, jotka on mahdollisesti aseteltu.

UUSI 2005: Mäen laelle rajautuvan kallioselänteen kaakkoiskärjessä, matala tasapintainen latomus pienellä kalliotasanteella, 2,5x1,5x0,3, päältä kulkee polku kallion laelle.

Inventoinnin yhteydessä ei tarkastettu mäen etelä- ja länsireunaa, jossa saattaa olla lisää jäännöksiä. Alueelta olisi kartoitettava systemaattisesti paitsi näkyvät rakenteet myös niiden lähiympäristöä, joita mahdollisesti on käytetty leiriytymiseen.

Arvio:

Jäännökset voidaan tulkita läheisten kohteiden (Glonäsberget ja Lillmärsbergen) sekä maastosijainnin ja rakenteellisten piirteiden perusteella historiallisen leiripaikan muistoiksi. Rakennelmat on sijoitettu harjanteiden taakse maaston suojaisiin kohtiin, joista on silti hyvä näkyvyys merelle. Jäännökset ympäristöineen vaikuttavat melko hyvin säilyneiltä. Muinaisjäännös on rajattu näkyvien rakenteiden yläpuolisen rinnemaaston ja alapuolisen tasanteen mukaan. Paikka on helppo saavuttaa ja erityisesti uuni (Z) on hyvä tyyppinsä edustaja.

KOHDEKUVAUKSET

Kohdenimi: Östergårdsholmen

MJtyyppi: kivirakenteet

Mjalatyyppi: röykkiöt, uunit

Laji: kiinteä muinaisjäännös

Ajoitus: historiallinen

Lukumäärä: 7

Rauhoitusluokkaehdotus: 2

Muinaisjäännösrekisteri: 78010006

Rekisterikylä: Hanko

Tila: 78-408-18-0, Nynorrgård (MML, Karttapaikka 6.6.2005)

Maanomistaja: Hangon kaupunki, PL 27, 10901 HANKO

PK: 2011 08 HANKO

Koordinaatit: P = 6643945, I = 3273166, Zala = 7, Zylä = 9

Koordinaattiselite: alueen keskikoordinaatit

Aiemmat tiedot: Siiriäinen 1966, tark.; Pohjakallio 1968, kaiv. (ks. Hanko Lillmärsbergenin ja Östergårdsholmenin raportti 1968)

Aiemmat löydöt: KMHist 68091:15–20

INVENTOINTI 2005

Tarkastusaika: 24.–25.5. 3.6.2005, mukana myös Henrik Jansson

Löydöt: -

Kartat: Peruskarttaote 1:20 000, 2011 08 HANKO; kohdekartta 1:4000

Negatiivit: 136143

Diat: 55712

Lyhyt kuvaus:

Hangonkylän sataman pohjoispuolella sijaitsevasta Östergårdsholmenin saaresta tunnetaan ainakin viisi kivirakennetta. Kaksi on kaivaustutkimuksissa todettu uuneiksi. Suojaisan sijainnin ja tutkittujen jäännösten perusteella rakennelmat liittyvät todennäköisesti historiallisen ajan leiripaikkaan.

Sijainti ja maasto:

Kohde sijaitsee Hankoniemen pohjoisrannalla, Hangonkylän sataman pohjoispuolella sijaitsevassa Östergårdsholmenin saarella. Havupuuvaltaista sekametsää kasvava rakentamaton saari on kallioinen ja jyrkkärinteinen ja kohoaa noin runsaat 15 metriä meren pinnan yläpuolelle. Suurin osa jäännöksistä sijaitsee saaren itäpuolen sisäosassa olevassa notkelmassa, luode–kaakkosuuntaisella kallioselänteellä.

Kohteen kuvaus:

Saaren sisäosissa tunnetaan ainakin neljä kivirakennetta ja mahdollisesti yksi isoista kivistä kasattu kehä. Jäännökset on mainittu tarkastuskertomuksessa 1966, ja niistä on tutkittu kaksi 1968. Jäännösten sijainti on merkitty tarkastus- ja kaivauskertomuksiin hieman eri paikkoihin.

Inventoinnissa 2005 rakenteista löydettiin tutkitut ja niiden lähellä sijaitsevat rakenteet, mutta muita ei varmuudella voitu paikantaa. Jäännökset sijaitsevat noin 7–9 metriä merenpinnan yläpuolella.

Rakenteiden kuvaus:

1: kalliopinnalla, uuninjäännös, 4x4x0,5 m

2: kalliopinnalla, noin 10 metriä kohteesta 1 länteen

3: loivasti luoteeseen viettävällä kalliopinnalla, 5–8 metriä kohteesta 2 länsiluoteeseen, rakenteeton rökkiö, 4x4m, kivet pyöreitä tai nelikulmaisia, tutkittu 1968, voimakkaat tulenpidon jäljet, löytöinä tiiliskivi ja palanutta savea

4: loivasti luoteeseen viettävällä kalliopinnalla, kallion alareunassa, noin 5 metriä kohteesta 3 länsiluoteeseen, 3x4x1 m, kivet pyöreitä, päänkokoisia, tutkittu 1968, voimakkaat tulenpidon jäljet, löytöinä hylsy ja lasinsiruja (jäännöstä nuorempia)

5: rökkiö?, ei tarkastettu 2005 inventoinnin yhteydessä

UUSI 2005: kohteista 1–4 parikymmentä metriä etelään hieman ylempänä kallionseinämän juuressa kivistä koottu kehä, 2,5 x 1,5 x 0,4, kolo keskellä, isot kivet, halk. 50–70 cm, todennäköisesti uunin jäännös, sijainti suojaisa

UUSI 2005: kohteista 1–4 runsaat 30 metriä ja edellisestä 10 metriä etelään. 2x2x0,5 täysin ruohottunut kiveys, mahdollisesti uuninjäännös

Lisäksi tarkastuskertomuksen 1966 kuvassa on isoista kivistä muodostuva, ympyränmuotoinen kehä tai latomus, jonka halkaisija on 6 m. Tällä saatetaan tarkoittaa rakennetta 5.

Arvio:

Tutkimusten perusteella jäännökset liittyvät historiallisen ajan toimintaan. Suojainen sijainti, rakenteelliset piirteet ja tulenpidon jäljet viittaavat leiripaikkaan, jossa on ollut useita lähekkäisiä uuneja ja muita tulisijarakennelmia.

Jäännösten tarkka sijainti jäi inventoinnin jälkeen edelleen epäselväksi ja alueella tulisikin tehdä koko saaren kattava kartoitus, jossa tarkastellaan myös näkyvien rakenteiden lähiympäristöä. Muinaisjäännös on rajattu näkyviä rakenteita ympäröivien kalliokohoumien mukaan. Kohde on kokonaisuutena hyvin säilynyt ja jäännökset tulisi merkitä rauhoituskyllillä. Paikka on melko helppo saavuttaa nousemalla maihin pohjoisrannalta.

KOHDEKUVAUKSET

Kohdenimi: Parkberget

MJtyyppi: hautapaikat/löytöpaikat?

Mjalatyyppi: ei määritelty

Laji: kiinteä muinaisjäännös?

Ajoitus: rautakautinen?

Lukumäärä: 2?

Rauhoitusluokkaehdotus: 3

Muinaisjäännösrekisteri: 78010009

Rekisterikylä: Hanko

Tila: 78-408-8-8, Donationsjord (MML, Karttapaikka 6.6.2005)

Maanomistaja: Hangon kaupunki, PL 27, 10901 HANKO

PK: 2011 08 HANKO

Koordinaatit: P = 6641159, I = 3274912, Zala = 10, Zylä = 12,5

Koordinaattiselite: löytöpaikan koordinaatit

Aiemmat tiedot: Pohjakallio 1970, tark.; Taavitsainen 1993, tark.

Aiemmat löydöt: KM 18289; 27990

INVENTOINTI 2005

Tarkastusaika: 26.5.2005

Löydöt: -

Kartat: Peruskarttaote 1:20 000, 2011 08 HANKO

Negatiivit: 136140

Lyhyt kuvaus:

Hangon kaupunkialueen etelärannalla sijaitsevan Parkbergetin (Puistovuori) kallioilta on otettu 1930- ja 1970-luvuilla talteen palaneita luita, mutta vain toisessa tapauksessa tarkka löytöpaikka tunnetaan. Kyseessä saattaa olla hautaus, koska molemmilla löytöpaikoilla on kuitenkin tietojen mukaan ollut kiviä. Kivet on sittemmin käytetty 1940-luvun linnoitustöiden yhteydessä. Paikalta ei ole havaittu mitään merkkiä muinaisjäännöksestä ja kohde on luokiteltu tuhoutuneeksi. Myös löydön ajoitus jää epävarmaksi.

Sijainti ja maasto:

Parkberget eli Puistovuori sijaitsee Hangon kaupunkialueen etelärannalla, Hangon kasinon kaakkoispuolella kohoavassa kallioisessa niemessä. Ulkoiluun käytettävällä alueella on kaksi ympäristöstään selvästi kohoavia kallioselännettä, joilla kasvaa harvaa männikköä. Selänteiden väliin jää kapea metsäinen notko, jossa kulkee polku. Niemi kohoaa korkeimmillaan 10–12,5 metriä merenpinnan yläpuolelle. Niemessä näkyy runsaasti linnoitusjäännöksiä ja louhittujen kivien kasoja. Niemen lounaisreunassa on hiidenkirnu.

Kohteen kuvaus:

Saaren korkeimmalta kohdalta on 1970 löydetty kallionhalkeamista palaneen luun siruja. Tarkastuksessa ei havaittu mitään merkkiä muinaisjäännöksestä. Ilmoittajan mukaan paikalla oli vielä 1930-luvulla ollut runsaasti kiviä, joita venäläiset olivat käyttäneet linnoitustöihinsä.

Myöhemmin Kansallismuseon kokoelmiin on toimitettu palaneita luita, jotka on löydetty noin 1932 saaren lounaisosasta hiidenkirkun yläpuoliselta kalliolta, 50x60 cm:n ja 10–20 cm paksun kiven alta⁸. Tarkkaa löytökohtaa ei ole 1993 tarkastuksessa pystytty paikantamaan. Kivi on tietojen perusteella mahdollisesti poistettu paikaltaan 1940-luvulla vuokra-aikana tai linnoitustöiden yhteydessä. Tarkastuksen tekijä ei ilmeisesti ole ollut tietoinen aiemmasta löydöstä, koska ei mainitse sitä kertomuksessaan.

Inventoinnissa 2005 ensimmäinen löytökohta voitiin paikantaa valokuvien avulla hyvin tarkasti, vaikka kohde oli merkitty karttaan parikymmentä m liikaa luoteeseen. Muutamia metrejä löytökohdasta kaakkoon on kallioon hakattu kiintopistepultti. Löytöpaikan halkeamat erottuvat tasaisessa ja lähes paljaassa kalliopinnassa edelleen hyvin. Lakea (12,5 m mpy) reunustavissa notkoissa näkyy runsaasti kiviä, joista suurin osa on lohkoituja. Paikalta on hyvä näkyvyys kaikkiin ilmansuuntiin.

Arvio:

Arkistotietojen perusteella edellä mainitut löydöt voivat olla peräisin jopa samasta paikasta, mutta asiaa ei voi enää varmentaa. Ilmoittajien mukaan löytökohdissa on vielä 1930-luvulla ollut kiviä, mikä viittaa hautaukseen ja röykkiöön. Kohde onkin aikaisemmin tulkittu rautakautiseksi polttohautaukseksi (polttokenttäkalmisto?). Paikannettu löytökohta sopisi hyvin hautaröykkiön paikaksi, mutta inventoinnissa 2005 ei todettu siitä mitään selvää merkkiä. Tietojen perusteella kummassakin tapauksessa löytöpaikalla ollut mahdollinen muinaisjäännös on tuhoutunut. Mahdollista hautausta olisi selvitettävä tutkimalla luuaineistoa. Luut olisi myös ajoitettava kohteen tarkemman iän selvittämiseksi.

⁸ Taavitsainen mainitsee tarkastuskertomuksessaan 1993 löytöpaikan olevan hiidenkirkun alapuolisella alueella, mutta KM 27990 verifikaatin mukaan luut on löydetty hiidenkirkun yläpuoliselta kalliolta.

KOHDEKUVAUKSET

Kohdenimi: Batteriet

MJtyyppi: kivirakenteet

Mjalatyyppi: röykkiöt, uunit

Laji: kiinteä muinaisjäännös

Ajoitus: moniperiodinen - historiallinen/rautakautinen?

Lukumäärä: 10

Rauhoitusluokkaehdotus: 2

Muinaisjäännösrekisteri:

Rekisterikylä: Tvärminne

Tila: 78-401-2-3 Nyäng, (MML, Karttapaikka 6.6.2005)

Maanomistaja: Österlund, Jarl Ossian Håkan, Tvärminne 401, 10900 HANGÖ (MML, Karttapaikka 6.6.2005)

Tila: 78-401-3-19 Konungsholm (alueen länsireuna), (MML, Karttapaikka 6.6.2005)

Maanomistaja: maanomistajatietoa ei saatavissa (MML, Karttapaikka 6.6.2005)

PK: 2011 11 TVÄRMINNE

Koordinaatit: P = 6642456, I = 3288643, Zala = 5, Zylä = 15

Koordinaattiselite: alueen keskikoordinaatit

Aiemmat tiedot: ks. kohteen kuvaus

Aiemmat löydöt: -

INVENTOINTI 2005

Tarkastusaika: 30.5.2005

Löydöt:-

Kartat: Peruskarttaote 1:20 000, 2011 11 TVÄRMINNE

Negatiivit: 136142

Lyhyt kuvaus:

Hangon kaakkoisosassa sijaitsevan Tvärminneön etelärannalla sijaitsevalta Batteriet -nimiseltä mäeltä tunnetaan kymmenkunta kivirakennetta. Metsäisen kalliomäen itäreunasta on todettu nelisivuinen röykkiö tai latomus, joka saattaa olla rautakautinen. Muut rakennelmat voidaan tulkita rakenteellisten piirteiden perusteella uuninjäännöksiksi tai muiksi historiallisen ajan leiripaikan muistoiksi.

Sijainti ja maasto:

Kohde sijaitsee Hangon kaakkoisosassa Tvärminneön saaren etelärannalla, Batteriet -nimisellä kalliomäellä. Melko tasalakisella ja etelään kohti rantaa loivasti laskevalla mäellä kasvaa harvahkoa mäntyvaltaista metsää. Mäki kohoaa noin 15 metriä meren yläpuolella. Mäen lounaisosassa olevaa mökkiä lukuun ottamatta alue on rakentamaton.

Kohteen kuvaus:

Jäännös on mainittu Hangon kesäyliopiston sekä Meriarkeologisen ja kulttuuriantropologisen yhdistyksen (MAAS) järjestämän Tvärminnen inventointikurssin www-raportissa 1997-1998⁹. Raportissa kerrotaan, että Tvärminnen Batteribergetin alueelta on löydetty 12 ryssänuunia, monta luurankoa, nappeja ja aseita. Kolmen uunin sanotaan olevan ehjiä ja peräisin 1700–1800-luvulta.

Inventoinnissa 2005 todettiin eri puolilta kallioista mäkeä useita kivirakennelmia. Jäännökset keskittyvät lakialueen reunamiin mäen pohjois- ja eteläosaan. Mäeltä todettiin pintapuolisessa tarkastuksessa ainakin kymmenkunta kivirakennelmaa. Niistä yksi on potero ja todennäköisimmin peräisin 1900-luvulta. Ainakin seitsemän kiveystä voidaan kehärakenteen ja mittasuhteiden perusteella (yleensä 1–2 x 1–1,5 x 0,3 m, kivien halk. keskimäärin 30–40 cm) luokitella uuninjäännöksiksi. Useimmat sijaitsevat kalliotasanteiden reunoissa suojaisissa paikoissa, joista on kuitenkin hyvä näkyvyys merelle.

Mäen itäreunassa kohoavalla pienellä kalliotasanteella (P = 6642472, I = 3288704, Z = 7,5 m mpy) havaittiin matala rökkiö tai latomus (2,5 x 2,5 x 0,3 m). Suorasivuiselta vaikuttavan rökkiön kiviä on ilmeisesti aikoja sitten levitelty jäännöksen eteläpuolelle poikittaiseen riviin. Rökkiön pohjoispäässä kasvaa mänty. Paikalta on hyvä näkyvyys merelle.

Arvio:

Valtaosa alueen jäännöksistä liittyy sijoittelun ja tekotavan perusteella todennäköisimmin historiallisen ajan leiripaikkaan. Mäen itäreunasta todettu rökkiö voi rakenteen ja sijainnin puolesta olla rautakautinen muinaisjäännös, vastaavia tunnetaan rannikolta ja saaristosta. Onkin mahdollista, että alueella on eriaikaisia jäännöksiä. Alueella tulisi tehdä kattava kartoitus, jossa tarkastellaan myös näkyvien rakenteiden lähiympäristöä. Kohde on kokonaisuutena varsin hyvin säilynyt ja jäännösten suhde ympäristöönsä voidaan hahmottaa. Muinaisjäännös on rajattu topografisesti näkyviä rakenteita ympäröivän mäkimaaston mukaisesti. Paikka on helppo saavuttaa mäen itäpuolelta Tvärminnen tieltä haarautuvaa tietä ja polkua pitkin.

⁹ Raportti ”Inventering av Tvärminne martima kulturlandskap” luettu 31.7.2003 URL-osoitteesta www.surfnet.fi/MAAS/tvarminne.html. Kesäkuussa 2005 sivustoa ei enää löytynyt eikä raportin sijaintipaikasta ole tietoa. Museovirastosta raportista ei löytynyt tietoja. Raporttiin ei sisällynyt karttoja tai kuvia.

KOHDEKUVAUKSET**Kohdenimi:** Långholmen**MJtyyppi:** kivirakenteet**Mjalatyyppi:** röykkiöt**Laji:** kiinteä muinaisjäännös**Ajoitus:** rautakautinen?**Lukumäärä:** 2?**Rauhoitusluokkaehdotus:** 2**Muinaisjäännösrekisteri:****Rekisterikylä:** Tvärminne**Tila:** Solbacken**Maanomistaja:** Procopé Johan Victor oikeudenomistajat, Rehbindervägen 1–3 A 002, 00150 HELSINGFORS (lainhuutorekisteri tammikuu 2005)**Maanomistaja:** Procopé Denise Mary-Ann, oikeudenomistajat, Bykyrkovägen 6-10 E 1, 00370 HELSINGFORS (lainhuutorekisteri tammikuu 2005)**PK:** 2011 11 TVÄRMINNE**Koordinaatit:** P = 6643124, I = 3289764, Zala = 12,5, Zylä =**Koordinaattiselite:** alueen keskikoordinaatit**Aiemmat tiedot:** ks. kohdekuvaus**Aiemmat löydöt:** -**INVENTOINTI 2005****Tarkastusaika:** 2.6.2005**Löydöt:** -**Kartat:** Peruskarttaote 1:20 000, 2011 11 TVÄRMINNE**Negatiivit:** 136145**Diat:** 55714**Lyhyt kuvaus:**

Långholmenin röykkiö sijaitsee Hangon kaakkoisosassa, Tvärminneön koillispäässä samannimisen entisen saaren lounaiskärjessä kohoavalla kalliolla. Osittain hajotettu röykkiö on sijaintinsa ja rakenteensa perusteella mahdollisesti rautakaudelta, mutta saattaa olla myöhäisempikin.

Långholmenilla on myös runsaasti 1940-luvun linnoitusten jäännöksiä sekä ajoitukseltaan ja tarkoitukseltaan tuntemattomia pieniä kiveyksiä.

Sijainti ja maasto:

Kohde sijaitsee Hangon kaakkoisosassa, Tvärminneön koillispäässä samannimisen niemen lounaiskärjessä kohoavalla kalliolla, runsaat 300 m Tvärminnen eläintieteelliseltä asemalta luoteeseen avautuvan Krogarvikenin pohjoisrannalla. Niemi on nykyisin lounaispäästään maatunut, mutta on ainakin vielä 1800-luvulla ollut kapean salmen erottama muusta Tvärminneön saaresta. Långholmen on kalliainen ja osin melko jyrkkärinteinen. Lakialueilla kasvaa enimmäkseen mäntyä, notkoissa pääasiassa lehtipuuta. Lähes koko saari kuuluu luonnonsuojelualueeseen ja on lounaisinta kärkeä lukuun ottamatta rakentamaton.

Kohteen kuvaus:

Jäännös on mainittu Hangon kesäyliopiston sekä Meriarkeologisen ja kulttuuriantropologisen yhdistyksen (MAAS) järjestämän Tvärminnen inventointikurssin www-raportissa 1997–1998¹⁰. Raportissa kerrotaan, että saarella sijaitsee hajotettu hautaröykkiö tai kummeli, jonka halkaisija on 4–5 m. Paikalliset asukkaat ovat pitäneet röykkiötä viikinkiaikaisena, mutta sijainnin perusteella kyseessä voisi olla myös merimerkki.

Inventoinnissa Långholmenin lounaiskärjestä, Bönholmintieltä vajaan 100 metrin itään kohoavalla kalliolla todettiin röykkiö, joka sopii raportin kuvaukseen. Röykkiö sijaitsee kalliokohoumalla Solbacken –nimisen tontin pohjoisosassa, noin 25 metriä tilan päärakennuksesta luoteeseen ja vajaan 20 m luonnonsuojelualueen rajasta länteen. Jäännöksen länsi- ja pohjoispuolella kalliiorinne viettää melko jyrkästi kohti muinaista merenlahtea ja saaria erottanutta salmea. Ruohon, sammalen ja jäkälän peittämän jäännöksen ympäristössä kasvaa harvaa männikköä. Talon pihamaa rajautuu röykkiön eteläpuoliseen rinteeseen. Röykkiö (5 x 5 x 0,3 m) on kohouman laella pienellä tasanteella (10 x 10 m), joka on noin metrin ympäristöään korkeammalla. Alun perin suorasivuiselta vaikuttava rakennelma on kasattu pyörityneistä kivistä (halk. 30–40 cm) kalliopinnalle. Jäännöstä on ilmeisesti pengottu kauan sitten levittämällä kiviä lähiympäristöön. Myös sisäosaa on ilmeisesti purettu, koska keskiosassa on reunoja vähemmän kiviä. Paikalta on hyvä näkyvyys Krogarvikenille ja pohjoiseen Byvikeniin johtavalle vesireitille. Röykkiötä on voitu käyttää myös merkkimerkkinä, kun vesi on ollut nykyistä korkeammalla.

Långholmenilla on myös runsaasti 1940-luvun linnoitusten jäännöksiä sekä ajoitukseltaan ja tarkoitukseltaan tuntemattomia pieniä kiveyksiä, joista osa vaikuttaa historiallisen ajan uuninjäännöksiltä. Röykkiöstä 700 m itään sijaitsevalla toisella kohoumalla on pieni jäkälän piettämä kiveys. Laelta työnnetty runsaasti kiviä itäsyryään ja tehty aineksesta potero. Laella onkin todennäköisesti sijainnut vanhempi jäännös, joka on käytetty uudelleen linnoitustöissä.

Arvio:

Sijaintinsa ja rakenteensa perusteella röykkiö voi hyvinkin olla rautakaudelta, mutta saattaa olla myöhäisempikin. Rakenteen ja sijainnin perusteella se on saattanut yhtä hyvin olla hautaröykkiö kuin merimerkkikin, mahdollisesti molempiakin. Muinaisjäännös on rajattu röykkiötä ympäröivän kohouman mukaisesti¹¹. Jäännöksen suhde ympäristöönsä voidaan hahmottaa edelleen selkeästi, näkymät merelle tulisi jatkossakin säilyttää avoimena. Långholmen ja sitä ympäröivät saaret tulisi kartoittaa tarkemmin alueen asutus- ja liikennehistoriallisen merkityksen takia. Paikka sijaitsee pihapiirissä eikä siten sovellu yleiseksi tutustumiskohteeksi. Se tulisi kuitenkin merkitä rauhoituskyltillä.

¹⁰ Raportti ”Inventering av Tvärminne martima kulturlandskap” luettu 31.7.2003 URL-osoitteesta www.surfnet.fi/MAAS/tvarminne.html. Kesäkuussa 2005 sivustoa ei enää löytynyt eikä raportin sijaintipaikasta ole tietoa. Museovirastosta raportista ei löytynyt tietoja. Raporttiin ei sisältynyt karttoja tai kuvia.

¹¹ Tontin päärakennus ja osin korkeuskäyrästäkin on merkitty virheellisesti PerusCD-pohjalle. Uudemmassa maastokartassa (ks. Maanmittauslaitoksen Karttapaikka) rakennuksen sijaintia ja kallionlaen käyrästä on korjattu. Muinaisjäännöksen paikannuksessa ja rajauksessa on käytetty jälkimmäistä.

MUUT KOHTEET

Kohteet ilmoitettu ennen inventointia tai havaittu maastotyön aikana

Tvärminne Södergård

PK 2011 11 TVÄRMINNE

P = 6642632, I = 3287954 =, Z = 10

Inventoinnissa havaittu kiveys (2 x 2 x 0,3 m, suuri päätykivi) Tvärminnen Södergårdin tilalta vajaan 300 m kaakkoon, kallion itälaella. Todennäköisesti tulisijan jäännös, mahdollisesti myöhäinen, koska alueella 1900-luvun linnoitteita. Rakenteen perusteella voi olla vanhempikin.

Lappvik, Skogby

PK 2011 12

P = 6651554, I = 3289972=, Z = 20

Inventoinnissa havaittu kiveys (2 x 1.5 x 0,5 m, suuri päätykivi) rantakalliolla polkutien varressa, noin 70 m Skogbyträsketistä etelään. Todennäköisesti tulisijan jäännös, mahdollisesti myöhäinen, koska alueella 1900-luvun linnoitteita. Rakenteen perusteella voi olla vanhempikin.

Gäddtarmen, Högsjär

PK 2011 08 HANKO

P = 6639175, I = 3270724, Z = 15 (saaren korkein kohta)

Inventoinnin yhteydessä tarkastettiin 1.6.2005 yhdessä Henrik Janssonin kanssa myös Hauensuolen eteläpuolella sijaitsevaa Högsjärin saarta. Tarkastus liittyi Hauensuolen suoja-alueen määrittämiseen. Saaren lakea ja itäosaa tarkastettiin pintapuolisesti mahdollisten kalliopiirrosten tai leiripaikkajäännösten löytämiseksi, mutta mitään merkkiä muinaisjäännöksestä ei tavattu. Högsjärin topografia poikkeaa selvästi Hauensuolesta, sillä se on monin paikoin vaikeakulkuista ja rantautuminen hankalaa. Sen sijaan sen eteläpuolinen Måssjärn olisi syytä tarkastaa. Alueella ei käyty kovan tuulen ja sateen takia.

Kadermo

PK 2011 09 HORSÖN

P = 6649751, I = 3279955, Z = 15

Hankoniemen pohjoispuolella, Kadermon saarella Jäännöksestä on ilmoittanut 1999 Frej Sjöman Hangon Museoon, josta tieto on toimitettu samana päivänä Museovirastoon. Kohde on jäänyt tarkastamatta ja paikalla käytiin inventoinnin yhteydessä 1.6.2005 yhdessä Henrik Janssonin kanssa.

Jäännös sijaitsee kalliokohouman laella saaren pohjoisosassa. Tarkastuksen perusteella kyseessä ei ole rökkiö tai latomus vaan jonkinlaisen suorakaiteisen kiviperustuksen jäännökset (3,8 x 3,6 x 0,3 m). Kiviä (halk. 40-50 cm) erottuu oikeastaan vain ruohottuneen rakennelman sivuilla. Rakennelma ei vaikuta kovin vanhalta. Se saattaa liittyä esimerkiksi 1940-luvun linnoitustoimintaan, jonka muistoja löytyy muualtakin saaresta. Läheisellä kalliolla rakennelmasta kaakkoon on rakennuksen perusta ja pohjoispuolella alempana rinteessä mahdollinen konekivääripesäke.

Tvärminne, Tvärminneö, Kungsholmen

PK 2011 11 TVÄRMINNE

P = 6642842, I = 3288297, Z = 5

Museovirastossa olevan karttakopion (2000-luku?) mukaan Kungsholmenin alueella, Konungsholmiin johtavan tien itäpuolella on todettu röykkiö. Myös Hangon kesäyliopiston sekä Meriarkeologisen ja kulttuuriantropologisen yhdistyksen (MAAS) järjestämän Tvärminnen inventointikurssin www-raportissa 1998 mainitaan, että Bysundetin itäpuolisella kalliolla on mahdollisesti rautakaudelle ajoittuva röykkiö tai kiveys¹². Havaitsin 27.5.2005 karttaan merkityllä kohdalla, kalliomäen länsireunassa kohoavalla kalliokumpareella epämääräinen matala kiveys (kohouman laajuus 2 x 3 x 0,2 m). Täysin sammaloituneen kiveyksen päällä kasvoi kataja eikä sen laajuutta tai rakenteellisia piirteitä voi tarkemmin määritellä. Kyseessä saattaa olla esimerkiksi rajamerkki tai luontainenkin kivikko. Maasto on melko kallioista ja karttamerkillä on voitu tarkoittaa muutakin kohdetta. Itäpuolella kohoavalta kalliopaljastumalta ei havaittu mitään röykkiöön viittaavaa. Tarkastin myös Bysundetin itäpuolisia löytämättä mitään erityistä. Kalliomaastoa Konungsholmin talon pihapiirissä ei tarkastettu, mutta sielläkin olisi syytä käydä.

Tvärminne, Högholmen

PK 2011 11 TVÄRMINNE

P = 6641412 I = 3284003, Z = 5

Inventoinnin aikana Henrik Jansson ilmoitti saaneensa tiedon Hankoniemen etelärannikolla Högholmenilla sijaitsevasta mahdollisesta röykkiöstä. Högholmen sijaitsee Henriksbergin tilan eteläpuolisella luonnonsuojelualueella. Saareen johtavan luontopolun varressa mäen kaakkoisreunassa on pienellä niemekkeellä kivistä kasattu matalahko rakennelma (4 x 4 x 0.3 m). Kiviet ovat särmikkäitä (halk. 30–40 cm). Reunakiveyksen rakentamisessa on käytetty betonia, ja kyseessä onkin myöhäinen, mahdollisesti 1900-luvun linnoitustöiden yhteydessä tehty perustusrakennelma. Paikalla on kuitenkin voinut olla aikaisemmin röykkiö, sillä kohdasta on erittäin hyvä näkyvyys eri suuntiin.

¹² Raportin mukaan kurssilla on käyty läpi Kungsholmenin ja Byvikenin aluetta käyttämällä mm. metallinetsintä. Tekstin mukaan löytöinä saatiin talteen mm. 7 kpl ruotsalaisia ja venäläisiä rahoja 1600–1800-luvuilta ”vid Bysundet SV åkerområde”. Myös Bysundetin itäpuolista aluetta on tutkittu, mutta laihoin tuloksin. Tutkitut alueet tai tarkat löytöpaikat eivät ilmene raportista.

TARKASTETUT ALUEET

Alueiden sijainti ks. yleiskartta, tarkastetut alueet

1	SKOGBY	uuninjäännös, rajamerkkejä tms., korsuja
1	SKOGBY	
1	SKOGBY	juoksuhautoja
2	NORRVIKEN	rajamerkkejä, juoksuhautoja
2	NORRVIKEN	
3	STAGSUNDET	linnoitteita
3	STAGSUNDET	
4	DRAGET	vetoura 1700-1900-luku?
4	DRAGET	vetoura 1700-1900-luku?, juoksuhautoja 1900-luku
5	LAPPVIK	
5	LAPPVIK	rajamerkki
5	LAPPVIK	
5	LAPPVIK	
5	KOVERHAG	kiveyksiä, linnoitteita
6	TROLLBERGET	pirunpeltoa, linnoitteita
7	LILLMÄRSAN, UIMARANTA	pirunpeltoa
8	LILLMÄRSBERGEN	muinaisjäännös
9	GLONÄSBERGET	muinaisjäännös
10	JUVIKSBERGET	muinaisjäännös
11	SKOGSNÄSET	pirunpeltoa, linnoitteita, kiveyksiä
12	PARKBERGET	linnoitteita, louhoksia
13	IDROTTSPLANEN	
14	HÖGHOLMEN	linnoitteita, pirunpeltoa
15	VAKTANBERGET	rajamerkki
16	TVÄRMINNE SÖDERGÅRD	
16	TVÄRMINNE SÖDERGÅRD	uuninjäännös, kiveyksiä
17	BATTERIET	
17	TVÄRMINNE NYÄNG	
18	TVÄRMINNE, ASEMA	linnoitteita, kiveyksiä
19	KONUNGSHOLM	kiveys
20	TVÄRMINNE KYLÄTONTTI	
20	TVÄRMINNE KYLÄTONTTI	
21	TROLLNÄS	
22	NICKLUNDSBERGET	linnoitteita?
23	HÖGSKÄR	
24	ÖSTERGÅRSDHOLMEN	muinaisjäännös
25	LÅNGHOLMEN	linnoitteita
25	LÅNGHOLMEN	muinaisjäännös, kiveyksiä, linnoitteita
26	KADERMO	kiveyksiä

NEGATIIVILUETTELO

Kuvat Sirkka-Liisa Seppälä

136129	Juviksberget	Inventoinnissa 2005 todettu rökkiö kallion reunassa. Koillisesta.
136130	Juviksberget	Uuninjäännös Z. Itäkoillisesta.
136131	Lillmärsbergen	Röykkiöt H ja I kalliolla. Takana uusi pururata. Itäkaakosta.
136132	Lillmärsbergen	Hangonkylän sataman lahtea Lillmärsbergenin kalliolta nähtynä. Taustalla Östergårdsholmen. Kaakosta.
136133	Lillmärsbergen	Röykkiö B kallion reunassa. Taustalla Lillmärsanin lahti. Eteläkaakosta.
136134	Lillmärsbergen	Uuninjäännös N mäen länsiosassa. Taustalla uusi pururata. Luoteesta.
136135	Glönäsberget	Isoista kivistä kasattu jäännös R kalliolla. Luoteesta.
136136	Glönäsberget	Inventoinnissa 2005 todettu rökkiö kalliokohoumalla. Taustalla uusi pururata ja Glönäsin tilan aukea, jonka takana Lillmärsbergen. Etelälounaasta.
136137	Glönäsberget	Röykkiö O kalliolla. Taustalla Glönäsin talon pihapiiri. Eteläkaakosta.
136138	Glönäsberget	Glönäsberget Hangonkylän sataman itärannalla. Lännestä.
136139	Esplanaden	Keihäänkärjen KM 35154 löytöpaikka talon tontilla. Lounaasta.
136140	Parkberget	Palaneiden luiden KM 18289 löytöpaikka kallion halkeamassa kuvan keskellä. Vrt. Pohjakallion tarkastuskertomuksen kuva. Pohjoisluoteesta.
136141	Gunnarsängen	Kaivausaluetta paalutetaan Kalastajankadun pohjoispuoliselle tonttimaalle. Lännestä.
136142	Batteriet	Röykkiö kalliolla. Taustalla merenlahti. Pohjoisluoteesta.
136143	Östergårdsholmen	Inventoinnissa 2005 todettu uuninjäännös. Luoteesta.
136144	Gunnarsängen	Kalastajankadun pohjoispuolista kaivausaluetta avataan. Koillisesta.
136145	Långholmen	Röykkiö kalliolla. Taustalla tontilla sijaitseva päärakennus Krogarvikenin rannalla. Pohjoisluoteesta.

DIALUETTELO

Kuvat Sirkka-Liisa Seppälä

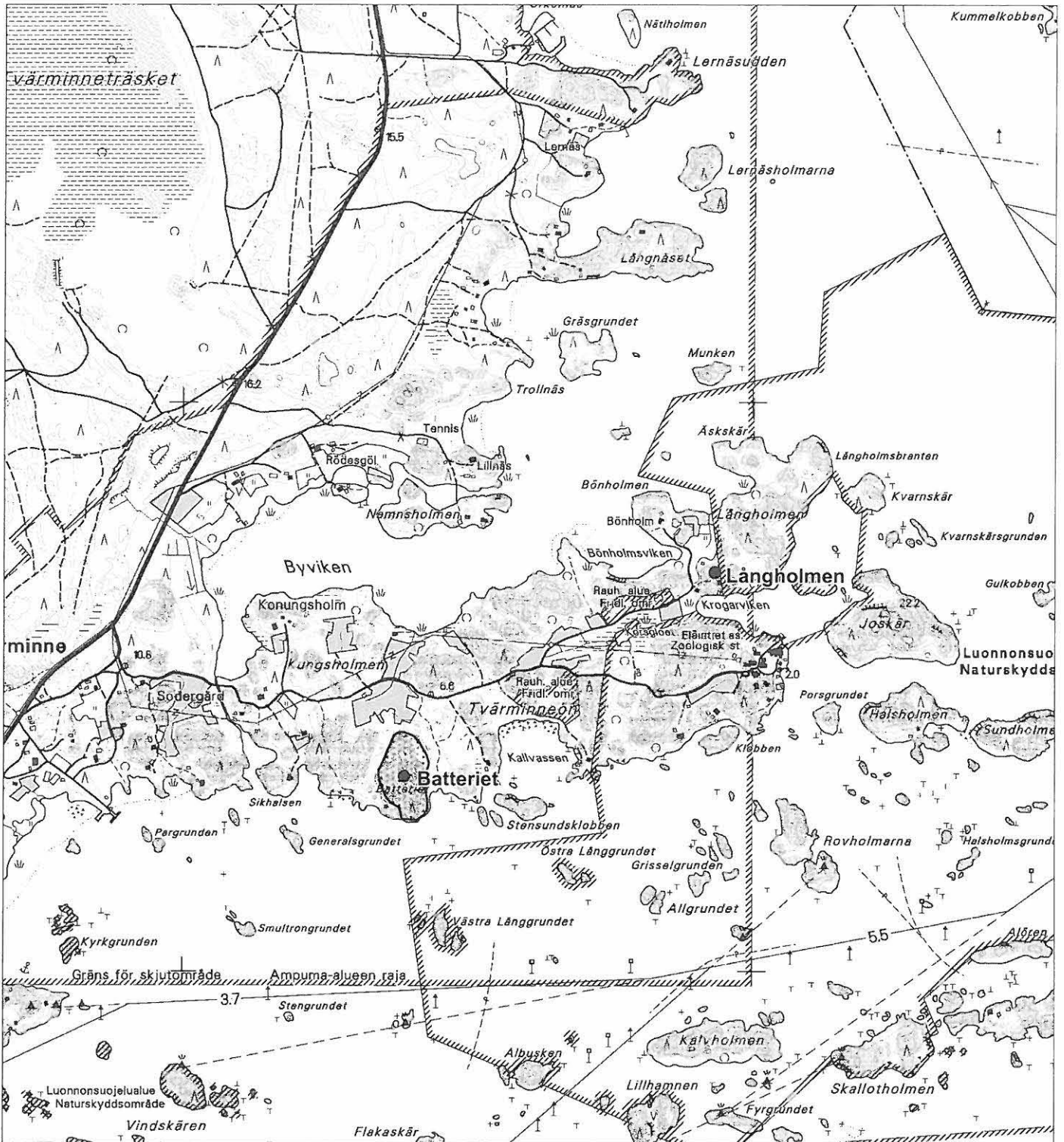
55710	Lillmärsbergen	Röykkiöt H ja I kalliolla. Takana uusi pururata. Itäkaakosta.
55711	Lillmärsbergen	Uuninjäännös N mäen länsiosassa. Taustalla uusi pururata. Luoteesta.
55712	Östergårdsholmen	Inventoinnissa 2005 todettu uuninjäännös. Luoteesta.
55713	Gunnarsängen	Kalastajankadun pohjoispuolista kaivausaluetta avataan. Koillisesta.
55714	Långholmen	Röykkiö kalliolla. Taustalla tontilla sijaitseva päärakennus Krogarvikenin rannalla. Pohjoisluoteesta.



- kiinteä muinaisjäännös
- ★ löytöpaikka
- ▣ muinaisjäännöksen aluerajaus

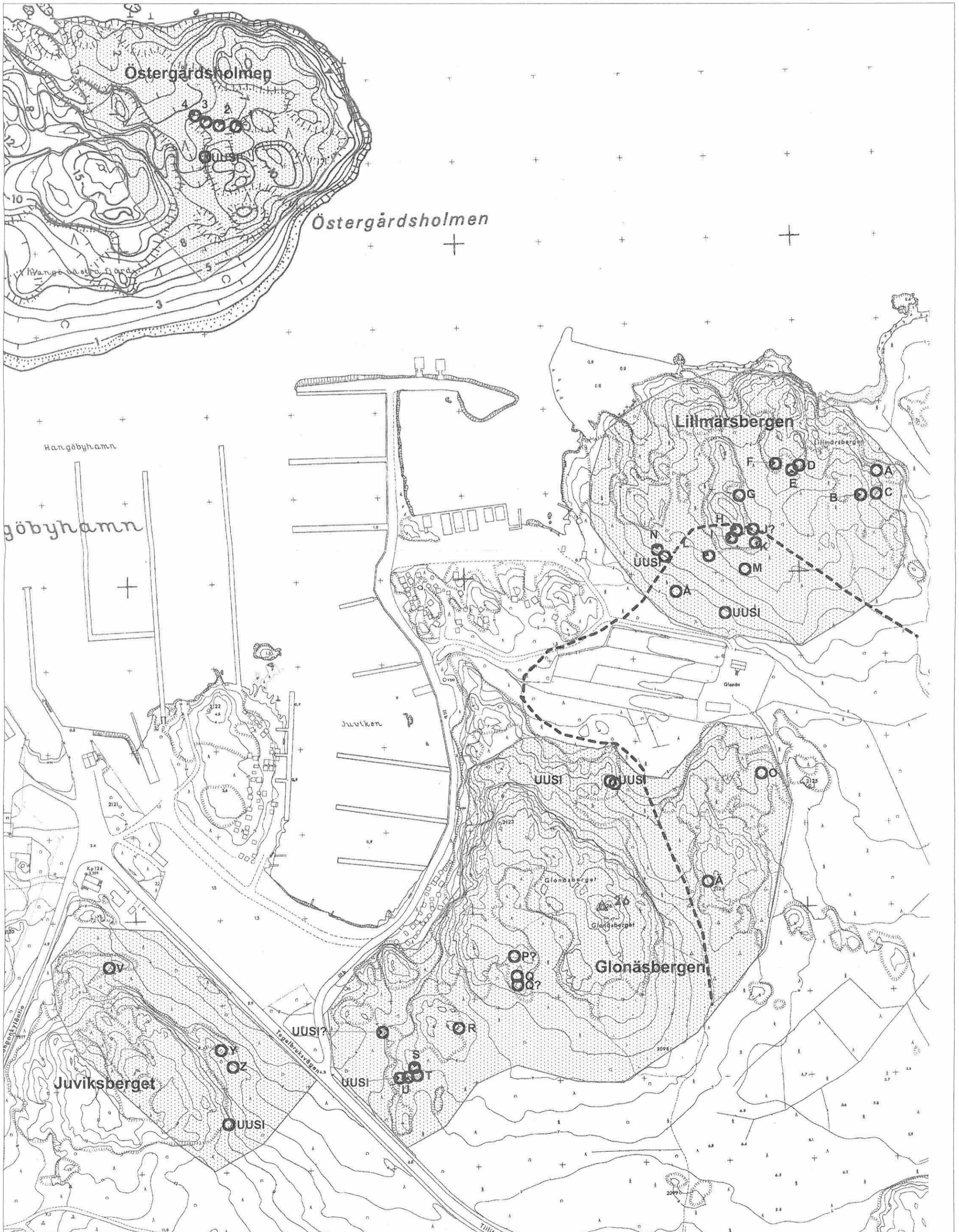


- kiinteä muinaisjäännös
- ★ löytöpaikka
- ▣ muinaisjäännöksen aluerajaus



- rakenne
- - - uusi pururata
- ▨ muinaisjännöksen aluerajaus

Pohjakartta Hangon kaupungin kantakartta 1:4000





136131

LILLMÄRSBERGEN. RÖYKKÖIT H JA I KALLIOILLA. ITÄKAAKOSTA.



136134

LILLMÄRSBERGEN. UUMINJÄÄNMÖS N MÄEN LÄNSIOSASSA.
TAUSTALLA UUSI PURURATA. LUOTKESTA



136132

LILLMÄRSBERGEN. HANGONKYLÄN SATAMAN LAHTEA LILLMÄRSBERGENIN KALLIOILLA NÄHTYÄ TAIUSTALLA ÖSTRYGÅRDS HOLMEN. ICAAKOSTA.



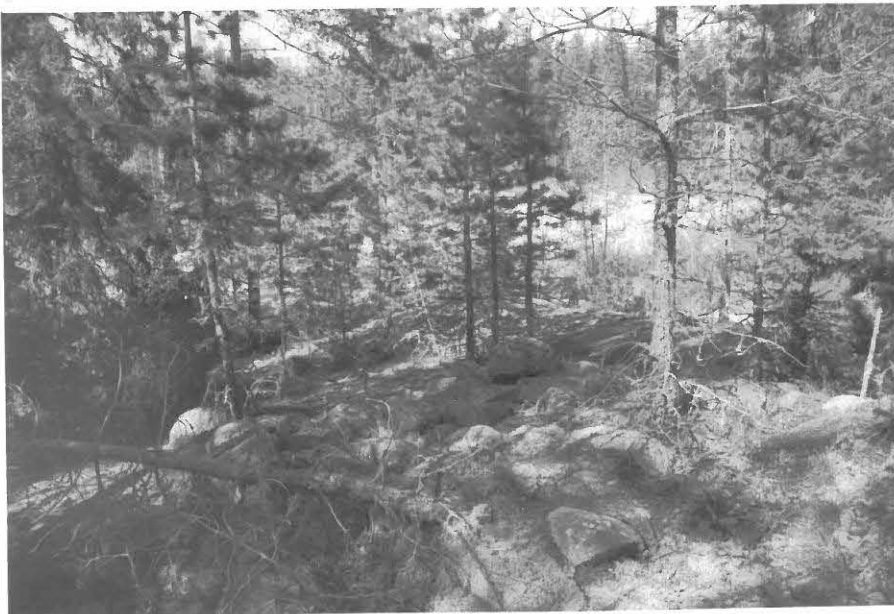
136137

GLONÄSBERGET. RÖYKKÖ O KALLIOILLA TAUSTALLA GLONÄSIN TALON PIHAPIIRI, ETELÄKAAKOSTA.



136135

GLONÄSBERGET. ISOISTA KIVISTÄ KATJATTU R KALLIOILLA. LUOTEESTA.



136136

GLONÄSBERGET. INV. 2005 TODETTU RÖYKKÖ KALLIOKOHDOMALLA. TAUSTALLA UUSI PURURATA JA GLONÄSIN TILAN AVIKKA. TAKANA LILLMITÄRSBERGEN. ETELÄLÖUNNASTA.



136138

GLONÄSBERGET. GLONÄSBERGET HANGON KYLÄN SATAMAN ITÄRANNALLA.
LÄNNESTÄ.



136130

JUVIKSBERGET. LUMINJÄÄNNÖS Z. ITÄKOILLISESTA



136129

JUVIKSBERGET. INV. 2005 TODETTU RÖYKKÖ KALLION REVMASSA, KOILL.



136140

PARU BERGET. PALAMIEDEN LUIDEN KM 18285 LÖYTÖPAIKKA KALLION
HALIKAMASSA KUVAN KEJKOLLE (URT. POHJAKALLIO 1970, TARKK. KUVA).
POHJOISLUOTESTA



136143

ÖSTERGÅRDSHOLMEN. INVENTOINNINNISSA 2005 TODETTU UMINJÄÄNNYS. LUOTTESSA.



136135

ESPLANADEN. ICEHÄÄNICÄRJEN KM 35154 LÖYTÖPAIKKA
TALON TONILLA,



136141

GUNNARSÄNGEN. KAIVAUSALUETTA PAALUTETAAN KALASTAJANKADUN
Pohjoispuoleiselle tonttimaalle. Lännessä.



136144

GUNNARSÄNGEN. KALASTAJANKADUN Pohjoispuoleista
KAIVAUSALUETTA AVAAN. KOKKISESTA.



136142

BATTERIET. RÖYKKIÖ KALLIOLLA. TAUSTALLA MERENLAHTI. LUOVESIA.



136145

LÄNGHOLMEN. RÖYKKIÖ KALLIOLLA. TAUSTALLA TONTILLA OLEVA
RAKENNUS KROGARVIKENIN RANNALLA. POHJOISLUOTTEESTA.