

Sisällys:

Esihistorialliset asuinpaikat,	s. 2 - 5.
Kiviesineiden löytöpaikkoja,	s. 6 - 7 b.
Kiviröykkiöhautoja,	s. 8.
Pronssiesineiden löytöpaikkoja,	s. 22.

Kertomukseen kuuluu 30 valokuvaliitettä sekä seuraavat s. 27-56
karttaliitteet:

Kartat 1 - 3, 1:2000, otteita Harjavallan rakennuskaava-
karttojen pohjakartoista; s. 23-25

Kartta 4, 1:100 000, taloudellinen kartta. s. 26

Kartoissa on käytetty seuraavia merkintöjä:

△ = kivikautinen asuinpaikka,

○ = rauniohauta.

Kertomuksen alkuperäistä kappaletta säilytetään Satakunnan
Museossa.

valokuvat

s. 27-37

Alkulause.

Satakunnan kotiseutuvaltuuskunnan tekemän aloitteen mukaan otti Harjavallan kunta vuodelle 1960 talousarvioonsa 75000 markan suuruisen stipendiluontoisen määrärahan kunnan alueella tavattavien kiinteiden muinaisjäännösten inventoimista varten. Satakunnan Museon johtaja maisteri Unto Salo suositteli tehtävään allekirjoittanutta, johon Harjavallan kunta ja Kansallismuseon esihistoriallisen osaston johtaja tohtori Helmer Salmo suostuivat. Kyseisenä vuonna elokuun kolmen ensimmäisen viikon aikana kuljin polkupyörällä kirkonkylästä käsin koko pitäjän laidasta laitaan. Kävin jokaisella ennestään tunnetulla muinaisjäännöksellä samalla tiedustellen paikkakuntalaisilta heidän tiedossaan olevia kiinteitä jäännöksiä tai muinaisesineitä. Ajoittain vallinneen huonon sään vuoksi eivät kaikki valokuvat ole parhaita mahdollisia ja toisin ajoin en voinut valokuvata ollenkaan. Myöhemmin oli ajan niukkuuden vuoksi vaikea paikalle palata.

Mainittava on, että kaikki tässä luettelossa mainitut kiinteät muinaisjäännökset sijaitsevat eteläpuolella Kokemäen jokea. Pohjoispuolelta on vain kaksi kiviesinelöytöä. Paikkakuntalaiset eivät sillä puolen jokea tietäneet hiidenkiukaita tms. jäännöksiä olevan ja itsekään en sellaisia tavannut.

Porissa 1. 11. 1960

Seppo Huovinen.

Esihistorialliset asuinpaikat

Lyytikänharjun kivikautinen asuinpaikka.

1. Pori - Helsinki pikatien ja Harjavallan tien risteyksestä, viittapylvään juurelta 100 m Harjavaltaan päin on vasemmalla puolella tietä Jutin omistama hiekkakuoppa, jonka partailla asuinpaikka sijaitsee. Paikalla on maisteri C.F. Meinander suorittanut kaivauksia v. 1955. V. 1954 toimitti ylioppilas A. Kopisto Kansallismuseoon paikalta löydettyjä esineitä: nuolenkärjen, pari taltan katkelmaa ja joukko iskoksia. Kansallismuseon esihist. os. luettelo 13554: 1 - 9. Kaivauksissa löydettiin runsaasti liuskenuolenkärkiä ns. Pyheensillan tyyppiä, talttoja, riipuksia, saviastian paloja sekä iskoksia. Kansallismuseon esihist. os. luettelo 13842: 1 - 617. Inventoitaessa löytyi tutkittua aluetta vastapäätä kuopan toiselta puolelta (hiekkakuopan länsi-sivulta) liuskenuolenkärki, iskoksia sekä pari saviastian palaa.

Maan- Kartassa 4. 5 valokuvaa. Ks. Finskt Museum LXIII 1956 s. 30.
omist.=Jutin perikunta, Antti Jaakkola, H-valta, Niityrinta.

Sievarintien kivikautinen asuinpaikka.

2. Asuinpaikka sijaitsee n. 100 m Pori - Tampere rautatiestä kohtisuoraan lounaaseen ja Sievarintien p-puolella. Hiekka on kinostunut täällä useiksi dyynimäisiksi harjanteiksi, jotka ovat jatkona Lyytikänharjulle. Paikka on ilmeisesti sama, josta on aikaisemmin löytynyt kiviesineitä - kaksi hioinkiven palaa. Kansallismuseon esihist. os. luettelo 4718: 1 - 2. Ks. topografinen ark. Tallgren 1906. Inventointityön yhteydessä löytyi iskoksia ja saviastian pala. Kartassa 4.

Maan-
omist.=Mv. Antti Kinnunen, Harjavalta.

= (Lyytikänharju)

3. Harjavallan vuoren länsirinteillä on useassa paikassa merkkejä kivikautisista asuinpaikoista.

Kivikautinen asuinpaikka Laurilan hiekkakuopan partaalla.

Paikalla suoritti kaivauksia maisteri Unto Salo kesällä 1960.

Kaivauksissa löytyi liesikiveystä ja joitakin taltan katkelmia, iskoksia sekä muutama kappale huonoa keramiikkaa.

Satakunnan Museon luettelot

Maan- Kartassa 4. 2 valokuvaa.
omist.=Mv. Mauno Laurila, H-valta, Hiirijärvi.

Saaman ja Isomäen kivikautinen asuinpaikka.

4. Tämä tunnettu kivikautinen asuinalue sijaitsee Vennolan talon ja entisen Saaman torpan seutuvilla. Ks. J. Rinteen karttaa v. 1905 topografinen ark. Paikalla on suoritettu tutkimuksia Muinaistieteellisen toimikunnan toimesta. Ks. topografinen ark. Paikalta on löytynyt runsaasti kivikauden esineitä tai niiden kappaleita. Kartassa 4.

Maan-
omist-Jutin perikunta, Antti Jaakkola, Harjavalta, Niitynrinta.

Kansallismuseon esihist. os. luettelo:

4276:4

4276:7

4399:1-10

4570:1-33

4570:35

4644:1-13¹²

4718:10-15

4718:17-38

4907:1-5

4919:1-10

5017:1-5

5169:1-17

5272:1-9

5281:1-2

5370:1-9

5437:1-14

5528:1-7

5554:1-8

5592:1-6

5686:1-6

5808:1-2

5837:1-9

5867:1-4

5953:1-10

6116:1-5

6192:1-3

6496:1-8

6512

6677

6694

Satakunnan Museon

luettelot:

8231

Ks. J. Ailion Die steinzeitl. Wohnplatzfunde kert. 33.

Kaunismäen kivi-kautinen asuinpaikka.

5. Paikalla on suoritettu kaivauksia useampaan otteeseen. On tutkittu kivi-
kauden asuinalueita sekä pronssikautisia hautaröykkiöitä.

Ks. C.F. Meinander ja A. Erä-Esko topografinen ark.

_Esineistöä, joka on erikoisen runsas, on saatu sekä hajalöytöinä, että
tutkimuksien yhteydessä. Kartassa 4. 3 valokuvaa. Kansallismuseon
esihist. os. luettelo:

4276:3
4570:35
4992:1-10
5248:1-3
8681
11505
11506:2-39 C.F.M.
11593:1-2
11594:1-400 C.F.M.
12816:1-152 A.E-E.
13077

Satak. Museon luettelot:

6312-6315
10866-10869

Kuusiston kivi-kautinen asuinpaikka. Kartassa 4.

6. Täällä on vuosisadan alussa suoritettu jonkin verran tutkimuksia.

Ks. topografinen ark.

Kansallismuseon esihist. os. luettelo:

4918:1-9
5808:3-4

Satakunnan Museon luettelot:

7224-7226
9819
9821
6294-6311

Kartassa 4.

Jaakkolan kivi-kautinen asuinpaikka.

7. Aikaisemmin on tältä paikalta tehty kiviesinelöytöjä ja nyt sain inven-
tointityön yhteydessä mv. Arvo Jaakkolalta (os. Harjavalta) Satakunnan
Museoon 3 talttaa ja yhden, joka ilmeisesti on jonkinlainen painokivi,
siinä olevasta uurteesta ja kiven koosta sekä muodosta päätellen. Jäl-

kimmäisen esihistoriallisuus ei ole varmaa. Jaakkolan pellot, joista löydöt ovat tehdyt, ovat loivasti etelään viettävät ja itse Jaakkolan mäki, jonka laelta yksi taltoista on löytynyt, on muutaman metrin pelto- ja ylempänä.

Aikaisemmin löydetyt esineet ovat Satak. Museon luetteloissa numerot 11658-11662.

Kartassa 4.

8. Mv. Pentti Kuusiston talon läheisyydessä on löydetty joitakin kivikauden esineitä, joiden perusteella voisi arvella paikalla olevan asuinpaikan. Kuusiston talon nykyisen suulin alta on löytynyt pellon sivusta taltta. Vähän matkan talosta Sievarin tietä kirkolle päin ovat Inkisen pojat löytäneet varsireiällisen kivikirveen kantapäähän, jonka he heittivät menemään kuultuansa opettajaltaan sen olevan rikkinäisenä kelvottoman. Siitä on olemassa löytäjien kertomuksen mukaan tehty piirros. Vastapäätä Kuusistoa, tien toisella puolella olevasta kuopasta on löydetty muutama saviastian siru. Kansallismuseon esihist. os. luettelo 4718:16. Hiekkakuoppa sijaitsee saman mäen vastakkaisella puolella, jolla Isomäen asuinalue on. Kaivoin rinteeseen useita koekuoppia. Iskoksia tms. ei löytynyt - hiekka oli paikoin likaisen väristä, hitusen harmaampaa kuin ympärillä oleva.

Kartassa 4.

Os. Harjavalta, Hiittenkiuas. (muunnostajan os.)

9. Mahdollinen kivikautinen asuinpaikka on myös ollut lähellä Jaakkolan nykyistä taloa Tuurmannin mäki - nimisessä peltojen keskellä olevassa mäessä. Jaakkolan pojat olivat löytäneet mäeltä hiekanotossa saviastian paloja, joukossa ilmeisesti reunakappale, jonka pituus oli ollut n. 15 sm. Palat olivat nyttemmin hävinneet mutta pojat osasivat kuvata ne niin tarkkaan kuoppineen kaikkineen ettei ole syytä epäillä etteikö kyseessä olisi juuri esihistoriallinen löytö. Näytettyäni heille kuvia vastaavanlaisista paloista, he heti tunsivat omansa samankaltaisiksi. Kävin paikalla katsomassa, mutta nyt oli paikalta ajettu hiekkaa jo niin paljon etten löytänyt mitään asuinpaikkaan tms. viittaavaa.

Kartassa 3.4

Kiviesineiden löytöpaikkoja.

Kiviaseen puolikkaan löytöpaikka Inkilän pelloilla. Inkilän puutarhasta Kuusistoon päin kolmas pellonsarka, sen päästä, tienvarsiojasta. Ase löytyi noin 50 sm:n syvyydestä. Ks. Pentti Kuusiston talon läheisyydestä tehtyjä löytöjä kivik. as. paikkojen yhteydessä.



Uusi-Kraapon Peräkuokkamaa-nimisestä pellosta on isäntä Risto Uusi-Kraapo (os. H-valta, Hiirijärvi) löytänyt veneenmuotoisen vasarakirveen. Löytöpaikka on tasaista peltomaata eikä mitään asuinpaikkaan viittaavaa ollut havaittavissa. Kirvestä säilytetään Uusi-Kraapon talossa. Samalta paikalta on löytäjän poika kertomansa mukaan löytänyt kiviesineen, jota hän oli pitänyt keihäänkärjen katkelmana. Kivi on myöhemmin kadonnut.

Aikaisemmin on mainittu Pentti Kuusiston suulin alta löytynyt taltta. Ks. kivik. as. paikka luettelo.

Seuraavassa luetellaan esineet, joiden löytöpaikkaa ei ole topografisen arkiston lappuluettelossa kyllin selvästi sanottu tai, joita nykyiset asukkaat eivät voi muistaa koska melkein kaikkien esineiden löytämisestä on kulunut jo useita vuosikymmeniä.

Kansallismuseon esihist. os. luettelo:

78
270
442
443
1809:6

- 1992
- 2040:48
- 2056:73
- 2065:96
- 3640:14
- 4644:13-15
- 5018
- 5095:1-3
- 5320:1-6
- ? 5867:1-4
- 5923
- 8053:4

Satak. Museon luettelot:

- 2217
- 2535
- 5400
- 5600
- 5601
- 5602
- 5603
- 5684
- 6337-39
- 7098
- 7099
- 8109
- 8833
- 8864
- 9296
- 9646
- 9702
- 11688
- 12742
- 10767
- 12743
- 10864

Turun hist. museo

- 242
- A 263

Hämeen Museo

- 1205:22

Jatkoa, kiviesineiden löytöpaikkoja.

Pohjoispuolelta jokea on Pirkkalasta Sitomaniemen puutarhasta löytynyt rombinmuotoinen reikäkivi. Kävin paikalla ja tutkin sen mutta en löytänyt mitään kivikautisen kulttuuriin viittaavaa.

Samalta puolelta jokea kuin edellinen on löytynyt Valfrid Kärkkäsen talon läheisyydestä soikea reikäkivi. Ei asuinpaikkaa tai muita merkkejä.

Kiviröykkiöhautoja.

Torttila.

1. Ns. Kivitiien varressa Heinilän ja Anttilan talojen välillä n. 400 m Anttilasta on tien eteläpuolella laakea kiuas. Halkaisija 22 m korkeus n. 2 m. Pinnalla on runsaasti pieniä hiekkakiviliuskoja sekä helposti nostettavia hiekkakivilohkareita. Keskellä kaksi kuoppaa, joista syvempi ilmeisesti yltää pohjaan asti. Kuopassa näkyvillä suurempia kivipaasia ja mahdollisesti jonkunlaista struktuuria. Kiukaan reunassa on tienpuolella matalahko painuma. Karttapiirros 3. Valokuva 1.
- Maanomist. = T.T. Pohjala (agr.) Harjavalta.

2. Edellisestä länteen 13 m on pinnaltaan kuoppainen ja reunoiltaan epäselvä matala kiuas. Kiviaines epätasaista, siellä täällä näkyvissä suurrehkoja kiviä. Kiukaan päällä kasvaa melko kookkaita puita. Halkaisijat 17 ja 14 m. Karttapiirros 3. Valokuvia 2.

3. Kivitiien itäpuolella n. 100 m numero 1:stä ja n. 200 m Heinilän talosta on suuri pahasti hajoitettu kiuas. Halkaisija 30 m ja korkeus n. 3 m. Kiukaassa on useita suuria kuoppia ja kivikasvoja. Pikkupojilla on ollut paikalla hyppyrimäki ja he ovat kiuasta muotoilleet paremmin tarkoituksiinsa soveltuvaksi. Karttapiirros 3. Valokuvia 4.

4. N. 40 m lounaaseen numero 3:sta. Matalahko, laakea kiuas. Halkaisijoiltaan 18 ja 20 m. Kiukaan pinta on pahasti myllätty ja läntisessä sivussa on 5 m leveä n. metrin syvyinen kuoppa, siitä on ilmeisesti kuljettu kiviä pois. Karttapiirros 3. Valokuvia 2.

Numero 4:stä etelään n. 20 metriä on maassa kivipaasilla "vuorattu" kuoppa. Pitkänomainen koilinen - lounaissuunnassa. Luoteissivulla oleva suuri paasi nousee n. 50 sm ympäröivää maata ylemmäs. Rakennelma ei ehkä ole ollenkaan ihmiskätten töitä. Karttapiirros 3. 1 valokuva. 1 erillispirros.[?]

5. Numero 2:sta länteen n. 25 m. Korkeus n. 80 sm, halkaisija 8-10 m. Kiukaassa 2 kuoppaa, joista toinen on pohjaan asti yltävä. Karttap. 3. 1 valokuva.

6. Numero 1:stä n. 60 m lounaaseen. Halkaisija n. 5 m (reuna erittäin vaikeasti erotettavissa), korkeus n. 50 sm. Vahvasti turpeen peittämä. Valok. 1.
7. Numero 1:stä kaakkoon 10 m, aivan kiinni Kivitiessä. On mahdollista että kysymyksessä on kaksi erillistä röykkiötä tai yksi pitkänomainen, röykkiössä on matala painuma, jota saattaisi pitää kahden eri röykkiön / heikkona rajana. Pituus 13 m ja leveys 7 m, korkeus 50-70 sm. Röykkiö on kasvilisuuden peittämä, joten sitä ei ole helppo heti havaita. Karttap. 3.
8. Numero 7:ssä kiinni ja sen lounaispuolella. Halkaisija 4 m. Melkein maan tasalla, sammaleen peittämä. Karttap. 3.
9. Numero 1:n luota Kivitiestä pitkin Anttilan suuntaan n. 140 m ja tieltä lounaaseen n. 80 m. Halkaisija 15 m korkeus n. 1 m. Pintakiviä käännelty mutta mitään suurempia kuoppia ei ole. Päällä kasvaa joitakin puita. Karttap. 3. 1 valokuva.
- Mv. Risto Heinilän maalla, (os. H-valta, Hiittenkiuas), Inkisen talon ja Sievarintien välisessä metsäniemekkeessä, kartassa 2, on kuuden kiukaan ryhmä. Erilliskartta. 2.
10. Lindelöfin luettelossa no 5. Korkeus n. 150 sm, halkaisija 10 m loiva, linssimäinen muoto. Keskellä kuoppa. Päällä kasvaa muutama kuusi. 1 valokuva.
11. (Lindelöf - 1). Jäännös on hajallansa, pohjakivet ovat ilmeisesti näkyvissä. Halkaisija n. 7 m. Kiukaan on A.M. Tallgren tutkinut v. 1906. Uusi kiviporan hylsy oli ainoa löytö.
12. (Lindelöf - 2). Halkaisija n. 8 m, korkeus n. 1 m. Melko ehjä, keskellä on kuitenkin jonkin verran kiviä käännelty.
13. (Lindelöf - 3). Halkaisija 10 m, korkeus idän puolelta katsottuna noin 180 sm. Kolme suurta kuoppaa, joista yhdessä näkyy sivu- ja katopaasia jäännöksinä paasiarkusta. 1 valokuva.

14. (Lindelöf - 4). Halkaisija 7 m. Kiuas on hajallaan, pohja näkyvissä heti sammaleen alla. Lännen puoleisessa sivussa 1 m:n korkuinen kivikasa. A.M. Tallgren on tutkinut vureen v. 1906. Useammasta paikasta löytyi hiiltä, kaksi silmäkiveä. Kertomus topografisessa arkistossa. 1 valokuva.

15. (Lindelöfin - 6). Halkaisija 10 m, korkeus n. 130 sm. Keskellä suuri kuoppa, joka yltää lähes pohjaan. 1 valokuva.

Inkisen talon pihalta kertoi vanhaisäntä hävitetyn n. 3-4 metriä halkaisijaltaan olleen kiukaan. Mitään löytöjä ei siitä oltu tehty. Paikalla oli vielä jokunen maantasainen kivi.

16. Edellisen kiuasryhmän luota n. 300 m pitkin Sievarintietä Anttilaan päin ja sitten ylös mäkeä oikealle, kaakkoon noin 60 m on Heinilän maalla hajoitettu kiuas. Halkaisija 10 m, korkeus n. 1 m. Ainoastaan keskustassa on enemmän kiviä, joukossa suurempiakin kiviä. Kartta 2. 1 valokuva.

Maanomistaja. Risto Heinilä, H-valta, Hiittenkiuas.

Pentti Kuusiston maalla, Huhrantie-nimisen tien varressa on ^{viisi} neljä kiuasta. Kartassa 2.

17. Huhta-nimiseltä pellolta - missä Huhrantie loppuu - n. 60 m Kuusiston taloon päin, mäen päällä, ja Huhrantien pohjoispuolella 10 metrin päässä tiestä. Halkaisija 9 m, korkeus n. 1 m, keskellä kuoppa, joka on noin 1 m halkaisijaltaan ja 50 sm syvä. 1 valokuva.

18. 17:sta 20% m luoteeseen. Halkaisija 9 m, korkeus 150 sm, keskellä syvä kuoppa, joka ei kuitenkaan yltäne pohjaan asti. Kuopan sivussa on näkyvissä "kylmänmuurin" tapaista latomusta (kuva). Jäljistä päätellen on kiuasta hiljan kaivettu. 2 valokuvaa.

40

19. Huhrantien eteläpuolella, n. 60 m Jaakkolan- ja Huhrantien risteyksestä Kuusistoon päin ja 10 m tiestä on kiuas, josta näkyy suuri silmäkivi. Kiuas on koottu silmäkiven ympärille miehennostannaisista ja sitä pienemmistä kivistä. Itäpuolella on kiviä runsaimmin. Kiukaan halkaisija on 6 m. Silmäkivi on pohjois - eteläsuunnassa 4 m pitkä, poikittain 2.5 m ja metrin verran röykkiön yläpuolelle nouseva tasalakinen kivi. Näytti siltä, kuin

kiviä olisi hiljan käännelty. 1 valokuva.

20. 10 m² numero 19:sta pohjoiseen Huhrantien yli. Halkaisija 7 m, korkeus 1 m, pintaa on myllätty, yksi suurempi kuoppa. 1 valokuva.

21. Numero 20:stä 4 m pohjoiseen. Halkaisija 10 m, korkeus 1.5 m keskustassa kolme kuoppaa, joista yksikään ei yllä pohjaan.

--. Harjavallan kylässä Urho Kelakarin talon läheisyydessä on 2 kiuasta. J. Rinteen v. 1905 piirtämässä kartassa niitä on kolme, mutta kolmatta, jo silloin maantasalla ollutta, en löytänyt.

Vareet sijaitsevat Isomäen kivikautisen asuinpaikan tuntumassa.

Kartta 2. Katso topografinen arkisto J. Rinne.

22. Kelakarin aitan takana on erittäin komea kiuas, jonka halkaisija on 15 m, ja korkeus n. 2 m. Kiukaassa on 5 kaivantoa. Talon isäntä, Urho Kelakari kertoi lasten löytäneen kiukaan reunasta kadonnutta palloa etsiessään ihmisen leukaluun. En nähnyt ko. "muinaisjäännöstä", sillä Kelakari oli antanut sen erälle kauppiaille, joka oli luvannut näyttää sitä kunnanlääkärille, tämä ei ollut asiasta kiinnostunut ja kauppias ei löytänyt luuta häneltä sitä tiedustellessani. 1 valokuva.

23. 30 m edellisestä etelään, muutama metri pellon reunasta. Aivan kiukaan vieressä on kivikautinen asuinpaikka. Halkaisija n. 3 m, korkeus n. 50 sm. Kiuas on pahasti hajallaan ja risujen peittämä. Pellon läheisyys viittaa siihen mahdollisuuteen, että kysymyksessä on pellolta kerätty kiviläjä. 1 valokuva.

24. Torttilan kylässä, Pentti Kuusiston maalla on vielä yksi kiuas samassa metsikössä kuin numero 17, siitä etelään n. 100 m muutama metri mäen päällä kulkevan puhelinlinjan pohjoispuolella. Kiukaan halkaisija on 5 m ja korkeus n. 1 m muodoltaan pyöreä, linssimäinen. Keskellä on kuoppa, joka ei yllä pohjaan. Kartassa 2, 1 valokuva.

Harjavallan kylä, Jutin perikunnan maalla sijainneen Saaman torpan pihalla on ollut kaksi kiuasta (Lindelöfin luettelossa 12 ja 13), joista toisen ovat tientekijät hävittäneet. Kartassa 1.

25. Matala, rikkinäinen röykkiö. Halkaisija n. 7-8 m. Päällä kasvaa joitakin melko kookkaita koivuja. Näyttää ilmeiseltä, että kiuas on itä-sivustaan kiinni Saaman kellarissa, joka on tehty sen kokoisista ja näköisistä kivistä, että sitä helposti erehtyy pitämään kiuasrauniona. Kiuas on aivan Jutin tien sivussa kiinni ja tietä levennettäessä on sen pohjoissivusta leikattu osa.

A.M. Tallgren on tutkinut molemmat kiukaat vuonna 1906. Toisesta löytyi palaneita luita (Kansallismuseon esihist. os. luettelo 4¹⁸:39-42). Toisessa oli pohjaan asti asujainten siihen heittämiä kaikenlaisia jätteitä, mutta ei mitään, jota olisi voitu pitää merkittävänä. Valokuvaa ei ole.

26. Jutin tien eteläpuolella n. ³40 m:n päässä tieltä on kiuas kapeassa tien ja peltojen välisessä metsikössä - Jutin taloon on matkaa n. vajaa 200 m. - Halkaisija 8-10 m korkeus n. 1 m. Kiuas on kokonaan turpeen peittämä. Keskellä on pieni painanteen tapainen ja päällä kasvaa muutama kuusi. Kartassa 1. 1 valokuva. *Ei ole pronssikautinen hautausma.*

27. Edellisestä parikymmentä metriä Saamaan päin on n. 12 m pitkä ja 6-7 m leveä pitkänomainen kiuas, korkeus n. 1 m. Tien puoleisessa päässä näkyvissä suuri kiven järkäle. Tämä ja edellinen kiuas näkyvät molemmat tielle. Kartta 1. *Ei ole pronssikautinen hautausma.*

28. Jutin talon pihassa on komea kiuas. Halkaisija 18-20 m korkeus 3 m. Laki tasainen. Kiukaan päällä on takavuosina ollut keinu ja myöhemmin huvimaja. Kartassa 1. 1 valokuva.

29. Jutin talosta tietä pitkin etelään 50 metriä ja tien itäpuolella 10 metrin päässä tiestä on kapeassa peltojen välisessä, louhaisessa metsässä matala epämääräisen muotoinen kiuas. Pinnaltaan kiuas on epätasainen, pari vähän korkeampaa kohtaa. Halkaisija noin 10 metriä. Kartassa 1.

30. Samassa metsikössä kuin edellinen, välissä olevan ladon eteläpuolella ja noin 30-40 metrin päässä tieltä, louhaisen mäen korkeammalla kohdalla. Halkaisija 15 metriä, korkeus 3 metriä. Keskellä kiuasta on pohjaan asti yltävä kuoppa halkaisijaltaan siinä 4 m. Kuopasta nostellut kivet ovat lisänneet kiukaan korkeutta metrin verran. Kartassa 1. 2 valokuvaa.

31. Edellisestä 20 m kaakkoon, mäen rinteessä. Länsi - itä suunnassa pitkänomainen röykkiö. Pituus 8 m, leveys 4 m, korkeus noin puoli metriä. Röykkiö on molemmista päistään terävä, laivanmuotoinen?. 1 valokuva.

32. Jutilta Tiiran taloon päin n. 200 m yli Hiirijärven ojan, lähellä paikkaa missä Jutin talo on aikaisemmin sijainnut, on valtava kiuas. Maa on nykyään Kalle Tiiran (os. H-valta) omistuksessa. Halkaisija 22 m, korkeus alemmalta sivulta katsoen n. $3\frac{1}{2}$ - 4 m. Keskellä on suuri kuoppa. 1800-luvulla on tästä tai tien toisella puolella olevasta suuresta kiu-kaasta, josta nyt on jällellä vain pohja, löytynyt kertoman mukaan kultainen sormus, jonka löytäjä kuitenkin myöhemmin olisi kadottanut. Toisesta olisi pitänyt löytyä myös paasiarkku. Kartassa 1. 2 valokuvaa.

33. Edellisestä etelään pari metriä. Halkaisija 8 m, korkeus 1 m, keskellä näkyy silmäkivi. Kiuas on koottu pienistä kivistä ja runsaasti maansekainen. Näkyy kuvassa 32.

34. 32:sta länteen 4 m. Halkaisija n. 6 m, korkeus 1 m. Keskellä silmäkivi kooltaan 130 sm leveä ja 200 sm pitkä, ylhäältä katsoen kolmion muotoinen. Kiuasta on myllätty, reunat epäselvät. 1 valokuva.

2

35. ~~37~~:stä 3 metriä etelään. Halkaisijat 6 ja 4 metriä, keskellä itä-länsi suunnassa pitkänmuotoinen silmäkivi, pituus 250 sm, leveys 150 sm, vähänlaisesti kiviä ympärillä. 1 valokuva.

36. 10 m pohjoiseen numero 32:sta. Halkaisija 6 m, matalahko, pinta myllätty.

37. 32:n ja 36:n välissä. Halkaisija 5 m, matala, keskellä pitkänomainen painuma.

38. 20 m luoteeseen 36:sta. Halkaisija n. 6 m, reuna epäselvä, pinta epätasainen. Röykkiö on kuusennäreiden peitossa.

39. Länteen 38:sta 3 m. Halkaisija $3\frac{1}{2}$ m, korkeus $\frac{1}{2}$ m, keskellä kuoppa. 1 valokuva.

40. 4 m 39:stä länteen. Halkaisija 6 m, korkeus noin 60-70 sm, keskellä melkein koko kiukaan kokoinen kuoppa. Kiukaasta on siis oikeastaan jällellä vain kehävalli. 1 valokuva.

41. Numero 40:stä 4 m luoteeseen. Halkaisija 4 m, korkeus n. 50-60 sm. Kauttaaltaan kaivetun näköinen. 1 valokuva.

42. 41:stä 4 m lounaaseen. Halkaisija 6 m, korkeus n. 2 m. Röykkiö on jyrkkäsivuinen, keskellä kuoppa, joka ei yllä pohjaan. 1 valokuva.

43. Lännen puolella 41:stä ja siinä kiinni, samoin se hipaisee 42:ta. Muodoltaan epämääräinen, mutta selvästi röykkiön tuntuinen.

Samassa mäessä (Jutin mäessä) kuin kiukaat 32 - 43 on joitakin matalia kiukaita Venni Vennon talon (os. H-valta, Hiirijärvi) läheisyydessä.

44. Vennon uuden suulin pohjoissivulla, n. $8\frac{1}{2}$ m suulin koillisnurkasta. Halkaisija noin 6 m. Kiuas on pahasti hajallaan, muotoa on vaikea havaita. Kiukaasta on osa hajoitettu suulin tieltä. Röykkiö on runsaasti maansekainen, joitakin suurempia kiviä näkyvissä mm. pohjoissivulla on näkyvissä pystypaasi, joka on kallellaan 45 asteen kulmassa. Kartassa 1. 2 valokuva.

45. Suulista 20 m etelään. Halkaisija n. 4 m, korkeus $\frac{1}{2}$ m, reuna epäselvä. Kiuas on maansekainen. 1 valokuva.

46. Noin 20 m lounaaseen edellisestä, pellolle vievän tien päässä, tiheässä kuusikossa. Näyttäisi yltävän molemmille puolille tietä. Suuren kiukaan jäännökset, näkyvissä suurehko litteä paasi.

47. N. 25 m kaakkoon 45:stä, viistoon tien yli. Halkaisijat 5 ja 7 m matala, myllätyn näköinen. Kiuas on pääasiassa koottu pienestä sepelistä vain joitakin suurempia kiviä on näkyvissä. Itäsivussa kuoppa. 1 valokuva.

48. 47:stä 10 m lounaaseen, yli tien. Halkaisijat 4 ja 6 m. Reunat epäselvät, keskellä on pituussuunnassa kuoppa. 1 valokuva.

49. Edellisessä kiinni, sen eteläpuolella. Epävarma.

50. 48:sta 10 m kaakkoon, tien itäisivussa. Halkaisija 4 m, korkeus n. $\frac{1}{2}$ m. Kiukaasta on vain puolet jällellä ja siinäkin on suuri kuoppa, toinen puoli on purettu pois tien tieltä. 1 valokuva.

51. 10 m lounaaseen 50:stä. Halkaisija 4 m. Purettu melkein maan tasalle. Reuna epäselvä. 1 valokuva.

52. Luoteeseen 51:stä n. 4 m. Pahoinpidelty, hyvin epämääräisen muotoinen.

53. 15 m itäkaakkoon 52:sta, kiinni tien länsisivussa. Halkaisija n. 3 m, reunaltaan epäselvä, matala maan sekainen kumpu. Tie leikkaa sen itäisivusta jonkin verran. 1 valokuva.

54. 53:sta itäkaakkoon 11 m. Halkaisija 6 m, segmentin muotoinen, suora sivu 6 m on koillisen puolella. Ilmeisesti siltä sivulta on otettu kiviä, muuten kiuas on ehjän näköinen. 1 valokuva.

55. 54:stä itäkaakkoon 11 m. Halkaisija 3 m, korkeus n. 60 sm. Ehjä, kupera kumpu. 1 valokuva.

56. Lounaaseen 3 m 55:stä. Halkaisija n. 3 m. Reuna epäselvä. Pohjoissivussa suuri halkinainen kivi, jonka pituus on 170 sm ja leveys 100 sm. 1 valokuva.

57. Seuraava kiuas on taas Kalle Tiiran maalla. 1 m länteen 42:sta. Halkaisija n. 4 m. Kiuas on aivan matala, keskellä suuri kuoppa. 1 valokuva. Kartta 1.

58. 57:stä 4 m länteen. Halkaisija $3\frac{1}{2}$ m, korkeus $\frac{1}{2}$ m. Melko ehjän näköinen, päällä jokunen suurempi paasi. Valokuvaa ei ole?

*lounaaseen

59. 25 m kaakkoon 58:sta, aivan Juti - Vento tien vieressä ja sen eteläpuolella. Halkaisija n. 10 - 12 m. Suuren kiukaan jäännökset, maan tasalla oleva epätasainen pohja. 1 valokuva.

60. Noin 100 m 59:stä tietä pitkin Ventoön päin on tiessä kiinni, sen itäsivussa, kiuas, josta tie leikkaa jonkin verran. Halkaisija 4 m, korkeus 70 sm. Ehjän näköinen lukuunottamatta mainittua leikkausta. 1 valokuva.

61. 60:stä tien yli etelään 13 m. Halkaisija 3 m, korkeus 50 - 60 sm. Pyöreä, kumpumainen, pari pientä kuoppaa. Pienten kuusten peitossa. 1 valokuva.

62. Länteen 8 m 61:stä. Halkaisija $2\frac{1}{2}$ - 3 m "kallellaan" rinteeseen myötä, ehjän näköinen. 1 valokuva.

63. 62:sta 4 m pohjoiseen. Halkaisija 3 m, reunat epäselvät. Kiuas on melkein maan tasalla ja myllätty. 1 valokuva.

64. Noin 4 m 63:sta ylös rinnettä. Halkaisija 3 m, korkeus 50 - 70 sm, keskellä kuoppa - lähes pohjaan asti yltävä? Pohjoissivulla on suuri kivi.

Hiirijärven kylään kuuluvan Kaunismäen lähellä on tunnettu kiuas-alue. Kartassa 1. Ks. C.F. Meinanderin tekemää karttaa top. ark:ssa.

65. Hiirijärven kylään kuuluvan Vanhatalon maalla, kahden tien välisessä kapeassa metsikössä. Halkaisija 13 m, korkeus n. $3\frac{1}{2}$ m. Kiuksaassa on kaksi kuoppaa, toinen laella ja toinen kaakkoissivussa. 1 valokuva.

Maan-
omist. = Mv. Torsti Ala-Kleemola, os. H-valta, Hiirijärvi.

66. Edellisestä muutama metri luoteeseen. Halkaisija 5 m, korkeus 1 m. Kiukaan halki kulkee 1 m leveä syvennys, joka ei yllä lähellekään pohjaa. 1 valokuva.

67. Melkein kiinni edellisessä. Halkaisija 11 m, korkeus n. 170 sm. Laki tasainen, muuten pitelemättömän näköinen. Valokuvaa ei ole.

68. Kaunismäen maalla, 20 m edellisestä pohjoiseen. Halkaisija 12 m, korkeus on n. 2 m. Keskeltä lounaissivuun 1 m, leveä kuopanne, joka ei yllä pohjaan. 1 valokuva.

Maan-
omist. = Mv. Vilho Kaunismäki, os. Nakkila, Toriseva.

69. Edellisestä länteen n. 10 m. Halkaisija 8 m, korkeus n. 150 sm. Reunaltaan epämääräisen muotoinen. C.F. Meinander tutki kiukaan v. 1946. Yläosa kiukaasta oli hiekkakivistä koottu ja alaosa oli maan sekaista. Pohjoissivulla suuria kiviä rivissä samoin jonkin verran myös länsisivulla. Röykkiön keskellä oli pohjakiven päällä kourallinen poltettuja luita. 1 valokuva. Ks. C.F. Meinander SMYA 1953 s. 18.
70. Halkaisija $2\frac{1}{2}$ m, korkeus n. 50 sm. Turpeen peittämä, eteläsivusta jonkin verran kiviä pois.
71. N. 30 m 69:stä koilliseen, tien sivussa. Kivet yhtenä 8 - 9 m pitkänä harjanteena tien sivussa. Tietä v. 1959 levennettäessä on maansiirtokone ne siihen siirtänyt. C.F. Meinander on tutkinut kiukaan vuonna 1945. Kiuas oli puoleen korkeuteensa asti maan sekainen. Pohjalla, eteläsivussa kivikehän katkelma. Kiukaasta löytyi pronssin palanen, ehkä pinsetin puolikas. Itäsyrystä löytyi poltettuja luita. Ks. C.F. Meinander SMYA 1953 s. 18.
72. Kaunismäen suulin takana. Halkaisija 10 m, korkeus n. 170 sm. Ehjä, kaunis kiuas, vain yksi hyvin matala painanne pohjoissivussa. 1 valokuva.
73. 72:n pohjoispuolella ja kiinni siinä. Halkaisija 22 m, korkeus n. $3\frac{1}{2}$ m. Kiukaan päällä on kuoppa, joka halkaisijaltaan on n. 3 m ja n. 1 m syvä. Kiukaan sivuilta on ilmeisesti otettu runsaasti kiviä, koska sen sivu on niin epätasainen. 1 valokuva.
74. Edellisestä toistakymmentä metriä itäkoilliseen, Vanhantalon maalla. Halkaisija $3\frac{1}{2}$ m, korkeus 50 sm. Pieni, pyöreä kumpu, osaksi turpeen peittämä, keskellä pieni painuma.
75. Kaunismäen autotallin takana. Halkaisija 9 m, korkeus n. 1 m. Loivasti kupertuva kiuas, päällä joitakin pieniä, matalia syvennyksiä. Sen ympärillä on runsaasti pensaita ja näreitä. 1 valokuva.
76. Edellisestä kaakkoon, tien toisella puolella kokonaan kasvillisuuden peittämänä. Halkaisija 10 m, korkeus n. 1 m. Kiuas on laakea ja pinnoiltaan kuoppainen. ~~1~~ valokuva.

Kaunismäen nykyisen navetan kohdalla olleen röykkiön tutki J. Ailio v. 1926. Hän totesi röykkiön olevan pellosta kootun ja antoi luvan sen purkamiseen pois navetan tieltä.

Jaakkolan autiotilan maalla on useita kiukaita. Kartta 1. Tilan omistaa mv. Arvo Jaakkola. Alue kuuluu Torttilan kylään.

77. Navetasta pohjoiseen n. 20 m, läheisen pellon reunasta n. 10 m. Halkaisija 10 m. Pahasti hajallaan, suuria kuoppia ja kaksi suurta, n. 1 m³, kiveä keskellä.

78. Edellisestä koilliseen n. 30 m metsän sisässä. Halkaisija 8 m, korkeus 70 - 80 sm. Tasaisesti kupertuva ehjä kumpu ja kokonaan sammaleen peittämä.

79. Navetan pohjoispäässä. Paikalla on suuri silmäkivi ja jonkin verran sepeliä. Kiukaan tutki v. 1908 A.M. Tallgren. Löydöt olivat ohut kultalevy, palaneita luita sekä saviruukun paloja. Kansallismuseon esihist. os. luettelo 5104: 1 - 16. Ks. Kotiseutu 1911. Topografinen ark. Tallgren 1908.

Samana vuonna Tallgren tutki paikalla myös toisen kiukaan, jota en löytänyt, koska se sijaitsi todennäköisesti talon täysin villiintyneessä puutarhassa ja jossa muutenkin tuntui kasvillisuuden seassa olevan runsaasti kiviä. Kiukaasta löytyi palaneita luita ja saviastian paloja. Kansallismuseon esihist. os. luettelo 5104: 17 - 20. Topografinen ark. Tallgren 1908.

80. Tarringin ja Jaakkolan tien risteyksestä Jaakkolan tiestä n. 70% m, aivan tien vieressä ja sen koillispuolella. Halkaisija n. 10 m, korkeus n. 1 m. Kiuas on loivasivuinen ja kokonaan sammaleen peittämä. Lähellä asuvan emäntä Tuohen kertoman mukaan on siitä ajat sitten otettu kiviä. 1 valokuva.

81. Jaakkolan navetan eteläpäässä. N. 1 m³:n kivi ja sen ympärillä sepeliä. Epävarma.

82. Aivan Nakkila - Harjavalta rajalinjalla, Harjavallan puoleisessa sivussa. Halkaisija $4 \frac{1}{2}$ m, korkeus n. 60 sm. Kaunis, pyöreästi kupertuva kumpu. Pari pientä uuden näköistä kuoppaa. 1 valokuva.
83. Edellisestä 10 m länteen pitkin rajalinjaa. Halkaisija 5 m, korkeus 1 m, kaakkoissivussa suuri tasalakinen kivi. Röykkiötä on pahasti kaivettu - pohjaan asti? Keskellä näkyvissä suurehko kivi.
84. Edellisestä länteen pitkin rajalinjaa 15 m. Halkaisija $8 \frac{1}{2}$ m, korkeus n. 1 m. Kiukaasta on ilmeisesti kuljetettu paljon kiviä, keskellä näkyy harjakas silmäkivi, etelänpuolella on pohjaan yltävä kaivanto. 1 valokuva.
85. Edellisestä 6 m etelään. Halkaisija 5 m, korkeus n. 70 sm. Turpeen peittämä kaunis kumpu, lounaissivusta keskelle yltävä matala kaivanto.
86. Edellisestä itään 5 m. Halkaisija 4 - 5 m, korkeus n. 70 sm. Kiuas on kokonaan turpeen peittämä ja näyttää ehjältä. Päällä kasvaa pieniä kuusia.
87. Edellisestä itään 13 m. Halkaisija 4 - 6 m, korkeus n. 60 - 70 sm. Lähempänä lounaissivua on silmäkivi, vieressä, aivan kiinni tässä näyttäisi olevan melkein maantasainen röykkiö. 1 valokuva.
88. 84:stä länteen 15 m keskellä rajalinjaa. Halkaisija 4 m, korkeus n. $\frac{1}{2}$ m. Melkein kokonaan turpeen peittämä kiuas, keskellä painuma. 1 valokuva.
89. Jutista yli pellon länteen. Halkaisija n. 8 m, korkeus 1 m. Ehjä, lukuunottamatta sitä, että sen päältä on kaatunut puu, joka on vetänyt mukanaan jonkin verran kiviä. Sammaltunut ja päällä kasvaa pari koivua ja kolme kuusta. Kartta 1.
- Maanomist. = Torsti Ala-Kleemola, Ks. 65
90. Edellisestä luoteeseen n. 25 m. Halkaisija 12 m, korkeus n. 120 sm. Koottu noin päänkokoisista kivistä. Eteläisessä sivussa ja keskellä kuoppia.

91. Edellisestä länsilounaaseen 15 m. Halkaisija 8 m, korkeus 70 sm. Länsi- ja lounaissivulla valli, joka on muodostunut keskeltä ajetuista kivistä. Keskellä oleva laakea kuopanne puhkaisee itäsyryn.
92. Koilliseen edellisistä, peltoon pistävässä niemekkeessä. P-puolella on pelto 10 m:n päässä ja kaakossa n. 20 m:n. Kyseessä voi olla kaksi pitkänomaista varetta. Röykkiö voi olla kokonaisuudessaankin pellolta koottu, ainakin osaksi asia on niin. 1 valokuva.
93. Edellisestä etelään 20 m. Halkaisija 6 m, korkeus 120 sm. Keskellä kuoppa. 1 valokuva.
94. 89:stä n. 20 m lounaaseen on pieni vare.
95. Sievarin tien ja Jutin tien risteyksestä koilliseen n 70 m, pienen pellon pohjoispäässä, mäen harjalla ja aivan sähkölinjan alla. Halkaisija 8 m, korkeus n. 70 sm. Loivasti kupera kiuas, pari pientä painumaa. Päällä kasvaa komea mänty. 1 valokuva. Kartta 1.
96. Edellisestä koilliseen 5 m. Halkaisija 10 m, korkeus 1 m. Loiva, kaunis kiuas, pari pientä painumaa. Keskellä kasvaa koivu.
97. Hiirijärven kylässä Peltoniemen talon pihassa, kauniilla koivuja kasvavalla kumpareella on kaksi kiuasta. Talon omistaa mv. Viljo Majuri, (os. H-valta, Hiirijärvi). Halkaisija 12 m, korkeus 1 m. Reunaltaan epäsäännöllinen, sivuilla joitakin matalia painanteita. Pinta keskustassa tasainen ja ehjän näköinen. Kartassa 4. 1 valokuva.
98. Edellisen vieressä. Kiuas on tyystin hävinnyt, vain joitakin maantasalla olevia kiviä lukuunottamatta. Paikka on löydettävissä vain vanhan kartan avulla.
99. Kotämäki-nimisellä mäellä, Pekka Yli-Kleemolan maalla. Väinimäen suulista itään n. 20 m. Halkaisija 3 m, korkeus n. 40 sm. Maatunut pienistä kivistä koottu kumpu, vain pari aivan pientä kuoppaa. Kartassa 4.
100. Mv. Eino Paavilaisen (os. Merstola, Näyhällä) maalla Matinharju -nimisellä hiekkaharjulla lähellä Kokemäen rajaa. Valtion varikon aita on

pohjoiseen n. 100 m:n päässä. Halkaisija 15 m, korkeus $1\frac{1}{2}$ - 2 m. Kes-
keltä luoteisivuun yltää kaivanto, josta ilmeisesti on viety kiviä, li-
säksi on toinen pieni kolo. Kartassa 4.

101. Edellisen kaakkoissivussa on kiinni pienemmän kiukaan jäännöksiä.
Kivikehä, jonka halkaisija on 5 - 6 m, korkeus 50 sm.

102. Kaakkoon muutama metri edellisestä. Halkaisija 16 m, korkeus n.
15 m. Sivuilta viety kiviä.

103. 8 m edellisestä kaakkoon. Halkaisija 18 m, korkeus n. 180 sm.
Keskellä vain yksi pieni kuoppa.

104. Koukon mäessä, Jaakkolan autiotalosta Kiukaisiin päin, on pari kiu-
asta. Lännenpuoleisesta metsänreunasta 50 m itään ja eteläisestä n. 70 m
pohjoiseen metsän sisään. Kaivelemisen ja maatumisen vuoksi on muotoa ja
mittoja vaikea havaita. Kiuas on melko matala. Kartassa 1. 1 valokuva.
Mv. Arvo Jaakkola.

105. Muodosta ja koosta ei saa selvää, matala, melkein maan tasainen.
Epävarma.

106. Mv. Väinö Inkisen talon (os. H-valta, Hiittenkiuas), pohjoiskul-
malla, röykkiö voi osaksi olla talon alla. Halkaisija 13 - 14 m. Aivan
pohjaa myöten myllätty ja kivet on käytetty rakennustarpeiksi nykyisten
asulainten toimesta. Kartassa 3.

107. Inkisen naapurin, mv. Kauko Ampujan (os. H-valta, Hiittenkiuas)
portin pielessä ja aivan maantien sivussa. Halkaisija 12 - 14 m. Aivan
pohjaansa asti purettu. Näkyvissä on pelkkä hiekkamaa. Reunoissa on jon-
kin verran kiviä jäljellä ja keskellä on pinnaltaan 1 x 1 m kokoinen
maakivi, joka yltää maanpinnan yläpuolelle n. $\frac{1}{2}$ m. Kartta 3.

Pronssiesineiden löytöpaikkoja.

Kiukaiden 10-15, jotka sijaitsevat Heinilän maalla on löytynyt pronssikeltti - putkellinen ja 5. periodin mallia. Kansallismuseon esihist. os. luettelo 4123:1. Ks. A.M. Tallgren SM - FM 1906:43.

Samalta paikalta on löytynyt toinen onsikeltti, joka kuitenkin on myöhemmin kadonnut. Ks. M. Kauppinen, J. Ailio ja A.M. Tallgren topografinen ark.

Edellisten lisäksi on samalta paikalta vielä löytynyt pronssinen rengas - halkasijaltaan 25 mm. - Satak. Museon luettelo 5520.

Pronssikauteen kuuluvat myös kultalevy, joka löytyi Jaakkolan maalla tutkitusta kiukaasta sekä kultasormus, joka kerrotaan löydetyn Jutin kiukaasta. Ks. kivistöhaudoja 32 ja 79.

Ks. topografinen ark.

Harjavallan inv. kertomus 1960.

1. Lyytikänharju



Hiekkakuopan
tutkimaton neuna



—||—

Seppo Huovinen 1960.



1. Lyytikänharju

Tutkittu



- II -



- II -

3. Laurilan niekkakuoppa



Harjavallan inv. kertomus 1960

H. Saama



Seppo Huovinen 1960

4. Saama



5. Kaunismäki





Röykkiö 1.



Röykkiö 2.



Röykkiö 2.

Seppo Huovinen 1966

Harpavallan inv. kertomus 1960
Räyhkäs 3.



Saapo Huovinen Mäe



Röykkiö 4.



Röykkiö 4.



Röykkiö 5.



Röykkiö 6.



Röykkiö 9.



Röykkiö 10.

Seppo Heovinen 1960



Röykkiö 13.

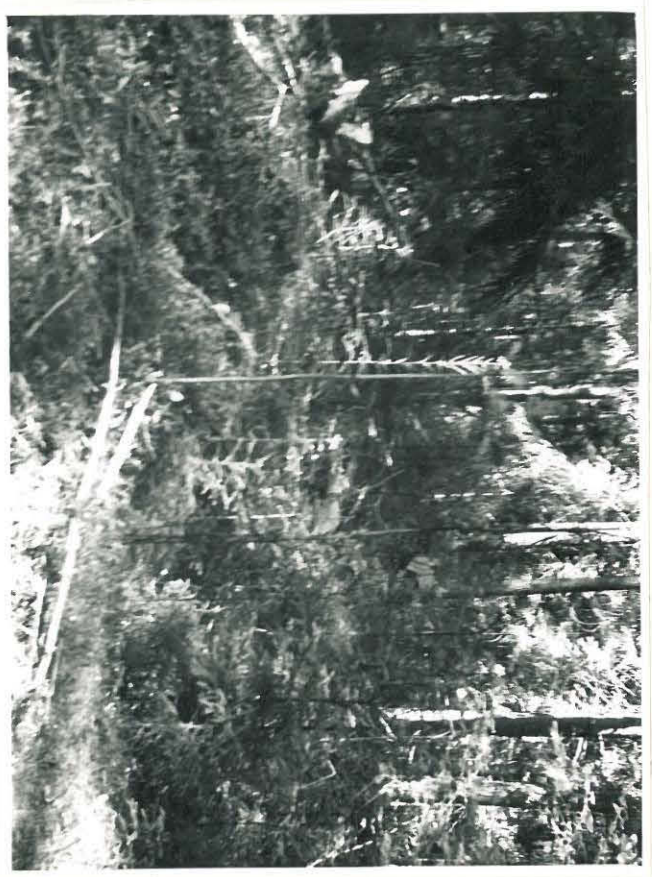


Röykkiö 14.



Röykkiö 15.

Hartjavallen in v. kustomus 1960



Röykkiö 16.



Röykkiö 17.



Röykkiö 18.



Röykkiö 18. Seppo Heuvinen

1960



Röykkiö 19.



Röykkiö 20.



Röykkiö 22.

Seppo Huovinen 1966



Rõykkiö 23.



Rõykkiö 24.



Rõykkiö 26.



Röykkiö 28.



Röykkiö 30.



Röykkiö 30.

Seppö Huovinen 1960



Röykkiö 31.



Röykkiö 32.



Röykkiö 32 b.

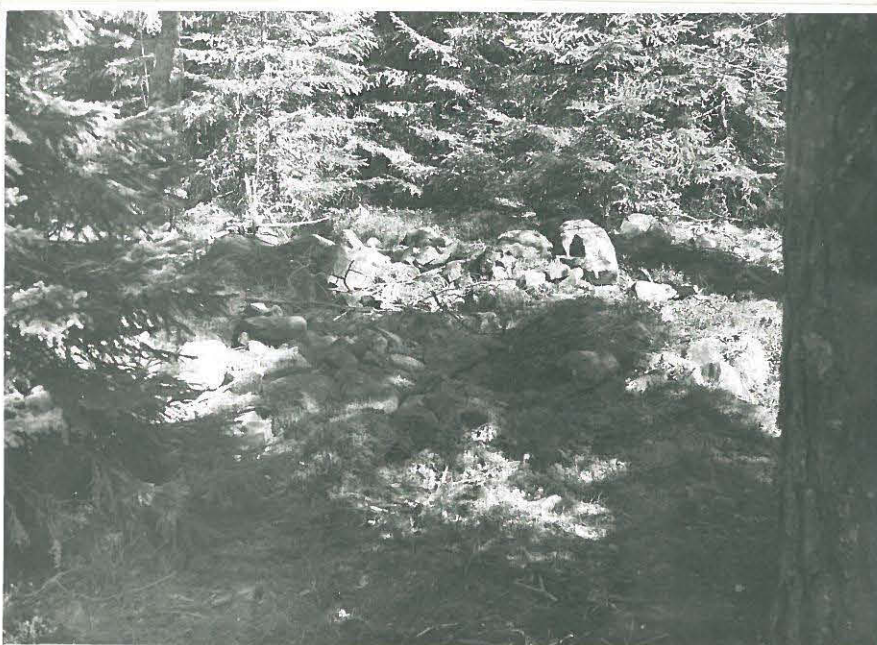
Seppo Huovinen 1960



Röykkiö 34.



Röykkiö 35.



Röykkiö 39.

Seppo Huovinen 1960



Röykkiö 40.



Röykkiö 41.



Röykkiö 42.



Röykkiö 44.



Röykkiö 44.



Röykkiö 45.



Röykkiö 47.



Röykkiö 48.



Röykkiö 50.

Seppo Huovinen 1960



Rökkiö 51.



Rökkiö 53.



Rökkiö 54.



Röykkiö 55.



Röykkiö 56.



Röykkiö 57.



Röykkiö 59.



Röykkiö 60.



Röykkiö 61.



Röykkiö 62.



Röykkiö 63.



Röykkiö 65.

Seppo Huovinen 1960



Rökkiö 66.



Rökkiö 68.



Rökkiö 69.

Seppo Huovinen 1960



Röykkiö 72.



Röykkiö 73.



Röykkiö 75.

Seuraava kuva vuodelta 1960



Röykkiö 80.



Röykkiö 82.



Röykkiö 84.

Seppo Huovinen 1960



Röykkiö 87.



Röykkiö 88.



Röykkiö 92.

Suomen Huuvien 1960

Harjavallan inv. kertomus 1960



Röykkiö 93.



Röykkiö 95.



Röykkiö 97.



Röykkiö 104.