

# HARTOLA

## Arkeologinen täydennysinventointi



**Hannu Poutiainen**

**Lahden kaupunginmuseo  
Päijät-Hämeen maakuntamuseo**

**2003**

Rahoitus

Päijät-Hämeen liitto  
Lahden kaupunki



# 1. Johdanto

## 1.1 Tavoitteet

Inventoinnille oli asetettu kaksi tavoitetta. Yksi niistä liittyi Päijät-Hämeen liiton suunnittelemaan hankkeeseen uudistaa seutukaava maakuntakaavaksi. Siinä yhteydessä nousi esiin tarve saattaa vanhentuneet tai muutoin puutteelliset arkeologiset inventoinnit ajan tasalle, jolloin muinaisjäännökset voitaisiin entistä paremmin ottaa huomioon maankäytön suunnittelussa. Toinen tavoite oli koota yksiin kansiin vuonna 1967 tehdyn Hartolan kunnan arkeologisen inventoinnin tiedot, vuosien 1968 - 2002 välillä tehtyjen tarkastusten ja suppeiden inventointien tiedot sekä vuoden 2003 arkeologisen täydennysinventoinnin tulokset. Syksyllä 2003 Hartolassa tehtiin vielä Jääsjärven, Rautaveden ja keskustan kaavoitukseen liittyvä inventointi, jonka tulokset myös ovat mukana tässä raportissa. Mukaan saatiin vielä täydentäviä tietoja alkutalvella tehdystä Hartolan Ekonpelto 1:n rautakautisen asuinpaikka-alueen tarkkuusinventoinnista.

## 1.2 Rahoitus ja toteutus

Työn rahoittivat *Päijät-Hämeen liitto* sekä *Lahden kaupunginmuseo / Päijät-Hämeen maakuntamuseo*. Inventoinnin toteutuksesta vastasi FM *Hannu Poutiainen* Lahden kaupunginmuseon arkeologian yksiköstä. Arkeologi *Timo Sepänmaa* osallistui maastoinventointiin yhtenä päivänä ja lahtelainen *Janne Kinnunen* oli useita kenttätöypäiviä vapaaehtoisena avustajana. Lisäksi Itä-Hämeen museon museonhoitaja *Vesa Järvinen*, mv. *Mika Tuomala* ja mv. *Mikko Ruskeala* auttoivat eräissä käytännön asioissa. Vs. amanuenssi *Antti Lahelma* hoiti arkistoaineiston kokoamisen ja käsittelyn, mihin myös BA *Aino Nurminen* osallistui. HuK *Tea Tanskanen* luetteloi löydöt ja teki myös esinepiirroksia. Käytettävissä olleen rahoituksen ja ajan puitteissa ei ollut mahdollista selvittää rekisteri- ja maanomistustietoja.

## 1.3 Menetelmät

Kohteiden määrittämisessä käytettiin apuna eri mittakaavaisia perus- ja topografisia karttoja sekä satelliittipaikannusta. Tutkimusmenetelminä käytettiin kartta-analyysiä, silmämääräistä havainnointia, pintapoimintaa, kairausta ja koekuopitusta. Käytetyillä menetelmillä pyrittiin mahdollisuuksien mukaan selvittämään myös asuinpaikkojen laajuutta, mutta arviossa käytettiin hyväksi myös maaston topografiaa, maalajeja ja kivisyyttä tai lohkaraisuutta. Lisäksi kohteissa tehtiin mittauksia löytöjen ja rakenteiden tarkempaa paikantamista varten. Mittaukset tehtiin käyttäen apuna kelamittaa, linjakeppejä ja suuntimakompassia. Kaikki kohteet valokuvattiin mustavalkofilmille. Koekuoppien maa-aines kuivaseulottiin seulalla, jossa oli 4 mm:n silmäkoon verkko.

## SISÄLLYS

Sivu

<b>1.</b>	<b>Johdanto</b>	
1.1	Tavoitteet	2
1.2	Rahoitus ja toteutus	2
1.3	Menetelmät	2
1.4	Arkeologiset tutkimukset vuoteen 2003 mennessä	3
	<i>Kiitokset</i>	
<b>2.</b>	<b>Kohdeluettelot</b>	
2.1	Esihistorialliset muinaisjäännökset	4
2.2	Esihistorialliset irtolöytöpaikat	5
2.3	Ajoittamattomat ja historiallisen ajan muinaisjäännökset	5
2.4	Kulttuurihistorialliset sekä iältään ja/tai merkitykseltään epäselvät kohteet	5
<b>3.</b>	<b>Esihistorialliset kohteet</b>	
3.1	Esihistorialliset muinaisjäännökset	6
3.2	Esihistorialliset löytöpaikat	32
<b>4.</b>	<b>Ajoittamattomat ja historiallisen ajan muinaisjäännökset</b>	38
<b>5.</b>	<b>Kulttuurihistorialliset sekä iältään ja/tai merkitykseltään epäselvät kohteet</b>	40
<b>6.</b>	<b>Yhteenveto</b>	43
	Liitteet	
	Peruskarttaotteet 16 s.	
	Negatiiviluettelo 2 s.	
	Valokuvat 17 s.	

## 1.4 Arkeologiset tutkimukset vuoteen 2003 mennessä

### Inventoinnit

- 1967 Hartolan perusinventointi, Timo ja Pekka Miettinen.  
2000 Kaava-alueiden arkeologinen inventointi Päijät-Hämeessä eräillä kaava-alueilla Asikkalan, Hartolan, Heinolan, Hollolan, Padasjoen ja Sysmän kunnissa. Antti Bilund.  
2002 Hartolan Aurinkorannan ranta-asemakaava-alueen muinaisjäännösten inventointi. Timo Sepänmaa.  
2003 Hartola. Osayleiskaava-alueiden muinaisjäännösinventointeja. Keskusta, Rautavesi - Rusi, Jääsjärvi. Timo Sepänmaa ja Hannu Poutiainen.  
2003 Hartola Ekonpelto 1. Arkeologinen tarkkuusinventointi. Poutiainen, H. ja Sepänmaa, T.

### Kaivaukset

- 1988 Hartola Kuukerinkallio, koekaivaus kuppikiven ympäristössä. Simo Vanhatalo.  
2003 Hartola Kotisalo, rökkiö n:o 13. Arkeologinen kaivaus rautakautisella muinaisjäännösalueella. Antti Lahelma ja Timo Sepänmaa.  
2003 Hartola Lohentie 6, pelastuskaivaus. Johanna Seppä.

### Tarkastuskäynnit

- 1928 Hartola Vuoteela, rautakautisen kätkölöytöpaikan tarkastus. Nils Cleve.  
1954 Hartola Uusi Ruskeala a & b, kuppikivien tarkastus. Aarne Erä-Esko.  
1955 Hartola Kotisalo, rautakautisen rökkiökalmiston tarkastus. Helmer Salmo.  
1956 Hartola Kotisalo, rautakautisen rökkiökalmiston kartoitus. Tuomas Björkman.  
1965 Hartola Kuukerinkallio, kuppikiven tarkastus. Anna-Liisa Hirviluoto.  
1969 Hartola Kermamäki, rautakautisen rökkiöhaudan tarkastus. Oiva Keskitalo.  
1985 Hartola Uusi Ruskeala a & b, kuppikivien tarkastus. Mirja Miettinen.  
1986 Hartola Itä-Hämeen kansanopisto, kuppikiven tarkastus. Kimmo Seppänen.  
1986 Hartola Itä-Hämeen museo, kuppikiven tarkastus. Kimmo Seppänen.  
1986 Hartola Koukunniemi, maarakenteiden/vallien tarkastus. Kimmo Seppänen.  
1991 Hartola Eko ja Kansanopisto, kuppikivien ympäristön koekuopitus. Simo Vanhatalo.  
1997 Hartola Nuuttilanmäki 1-4, muinaisjäännösryhmän (kuppikiviä, rökkiöitä, asuinpaikka) tarkastus. Leena Lehtinen ja Timo Sepänmaa.  
1998 Hartola Kuukerinkallio, rautakautisen kuppikiven tarkastus. Maria Hölttä ja Hannu Poutiainen.  
1998 Hartola Iso-Ruokojärvi 1, kaskirökkiöiden tarkastus. Maria Hölttä ja Hannu Poutiainen.  
1998 Hartola Iso-Ruokojärvi 2, kaskirökkiöiden tarkastus. Maria Hölttä ja Hannu Poutiainen.  
1999 Hartola Kuukerinpelto, rautakautisen asuinpaikan tarkastus. Hannu Poutiainen.  
1999 Hartola Kolkkala, kivikautisen asuinpaikan tarkastus. Antti Bilund ja Hannu Poutiainen.  
2001 Hartola Kirkkola, rautakautisen asuinpaikan tarkastus. Hannu Poutiainen ja Anssi Malinen.  
2001 Hartola Mäntykallio, rautakautisen asuinpaikan ja kuppikivien tarkastus. Hannu Poutiainen ja Anssi Malinen.  
2002 Hartola Kirkkola, rautakautisen asuinpaikan tarkastus. Antti Lahelma.

### Kiitokset

Parhaat kiitokset kaikille täydennysinventoinnissa mukana olleille ja sitä tukeneille henkilöille ja yhteisöille!

## 2. Kohdeluettelot

### 2.1 Esihistorialliset muinaisjäännökset

\* Uusi kohde

Kylä	Nimi	Laji	Pk	p/i/k			Sivu
Hartola	Vuoteela	Rautakautinen kätkö	3121 09 Hotila	6828 84	3447 00	90-95	6
Hartola	Kuukerinkallio	Kuppi- eli uhrikallio	3121 03 Hotila	6829 40	3447 54	102,5	7
Hartola	Eko	Kuppi- eli uhrikivi	3121 03 Hotila	6829 54	3449 07	98	7
Hartola	Kermamäki	Kiviröykkiöhauta	3121 12 Murakka	6829 80	3450 01	95	8
Hartola	Hiekkaniemi	Kivik. asuinpaikka	3121 12 Murakka	6824 62	3456 64	95	8
Vehkalahti							
Ruskeala	Uusi Ruskeala A	Kuppi- eli uhrikivi	3122 07 Hartola	6833 50	3447 70	100-105	9
Ruskeala	Uusi Ruskeala B	Kuppi- eli uhrikivi	3122 07 Hartola	6933 60	3447 63	100-105	10
Ruskeala	Uusi-Ruskeala C*	Kivik, rautak., hist. asuinpaikka-alue	3122 07 Hartola	6833 42-68	3447 62 -82		10
Kirkkola	Rauhanmaja A	Kuppi- eli uhrikivi	3122 07 Hartola	6834 58	3447 88	102,5-105	11
Kirkkola	Rauhanmaja B	Kuppi- eli uhrikivi	3122 07 Hartola	6834 73	3447 85	105-110	11
Kirkkola	Tiukonsaari	Lapinraunio (hauta)	3122 07 Hartola	6839 48	3444 80	100	12
Hartola	Kotisalo	Rautak. hist. asuinpaikka-, röykkiöalue, kuppi- eli uhrikiviä	3122 10 Jääsjärvi	6830 46	3451 40	100-105	13
Hartola/ Nokka	Jokela	Kivik. asuinpaikka	3122 10 Jääsjärvi	6834 00	3459 72	95	14
Hartola/ Nokka	Pellonpää	Kivik. asuinpaikka	3122 10 Jääsjärvi	6834 22	3458 16	97	14
Hartola	Itä-Hämeen kansanopisto	Kuppi- eli uhrikivi	3121 09 Hotila	6829 72	3449 21	102	15
Hartola	Itä-Hämeen museo	Kuppi- eli uhrikivi	3121 09 Hotila	6829 39	3447 93	97,5	16
Hartola	Koukunniemi A	Maavalli	3121 09 Hotila	6829 33-50	3449 82-88	95	16
Kalho	Nuutilanmäki 1-4	Rautak, hist asuinpaikka-alue, kuppikivi ja -kallio	3121 08 Kalho	6819 58-88	3443 56-78	87-100	17
Hartola	Kuukerinpelto	Rautak. asuinpaikka	3121 09 Hotila	6829 38	3447 70	97,5-100	18
Kalho	Kolkkala	Esihist. asuinpaikka	3121 08 Kalho	6819 48	3442 97	90-93	19
Kirkkola	Muikunlahti	Kivik. asuinpaikka	3122 07 Hartola	6838 18	3448 74	100-104	19
Ruskeala	Hulkko	Kivik. asuinpaikka	3122 10 Jääsjärvi	6836 71	3451 83	102	20
Ruskeala	Pirtinniemi	Kivik. asuinpaikka	3122 10 Jääsjärvi	6836 50	3451 58	100	21
Kirkkola	Kirkkola	Rautak. asuinpaikka	3122 07 Hartola	6834 26	3447 12	100	21
Kirkkola	Mäntykallio	Rautak. asuinpaikka, kuppikiviä	3122 07 Hartola	6834 78	3447 40	100	22
Hartola	Koukunniemi B	Kivik. asuinpaikka	3121 09 Hotila	6829 45	3449 84	95	23
Hartola	Lohentie 6	Kivik. asuinpaikka	3121 09 Hotila	6828 95	3449 48	95	24
Hartola	Ekonkoski A	Kivivallitus	3121 09 Hotila	6829 28	3448 86	95	25
Hartola	Ekonkoski B	Kuppikivi	3121 09 Hotila	6829 28 3	448 86	95	25
Hartola	Sairila*	Kuppi- eli uhrikivi	3122 10 Jääsjärvi				26
Hartola	Ekonpelto 1*	Rautak. asuinpaikka	3121 09 Hotila	6829 83	3448 39	97,5-100	27
Hartola	Ekonpelto 2*	Rautak. asuinpaikka	3121 09 Hotila	6830 00	3448 52	100	27
Ruskeala	Tuletännepelto*	Kuppi- eli uhrikivi	3122 07 Hartola	6834 16	3447 18	97,5	28
Ruskeala	Koivukuja*	Kuppi- eli uhrikivi	3122 07 Hartola	6834 44	3447 46	100	29
Ruskeala	Lohiniementie*	Kuppi- eli uhrikivi	3122 07 Hartola	6834 58	3447 34	100	30
Hartola	Joenrantapelto*	Varhaismet., rautak., hist. asuinpaikka-alue	3121 09 Hotila	6829 48-70	3448 30-48	94-97	30
Ruskeala	Kangassaari*	Kivi- ja rautakaut. asuinpaikka	3122 07 Hartola	6834 78-80	3449 85-94	95	31

## 2.2 Esihistorialliset irtolöytöpaikat

\* Uusi kohde

Kylä	Nimi	Laji	Pk	p/i/k	Sivu
Ruskeala	Jokela		3122 08 Putkijärvi	6841 3449	32
Ylimmäinen	Karakoski		3122 07	6831 00 3440 30 90	32
Ruskeala	Hulkonlahti		3122 10 Jääsjärvi	6836 60 3451 87 92,5	33
Hartola	Kurpanpelto		3122 07 Hartola	6830 09 3446 90 97,5	33
Hartola	Itä-Hämeen kansanopisto B		3121 09 Hotila	6829 50 3449 19 95	34
Kirkkola	Riihentaus		3122 08 Putkijärvi	6848 84 3446 44 97	34
Kalho	Pajapellonmäki		3122 08 Kalho	6819 80 3443 22 90-95	35
Hartola kk.	Satulasuo		3121 09 Hotila	6829 98 3445 46 95	36
Kuivajärvi	Saarijärvi		3123 02 Koitti	6819 82 3460 88 115-120	36
Pohjola	Mäntylä		3122 09 Hotila	6823 80 3446 30	37
Hartola	Isosuo 2		3121 09 Hotila	6826-6840 3447-3450	37

## 2.3 Ajoittamattomat ja historiallisen ajan muinaisjäännökset

\* Uusi kohde

Kylä	Nimi	Laji	Pk	p/i/k	Sivu
Ruskeala	Myllymäki*	Asuinpaikka	3122 07 Hartola	6834 53 3447 07 105	38
Hartola	Vanha kirkon- paikka*	Kirkonpaikka	3122 07 Hartola	6829 72 3448 24 100	39
Pohjola	Pohjola*	Muistokivi	3121 09 Hotila	6821 82 3445 58 92,5	39

## 2.4 Kulttuurihistorialliset sekä iältään ja/tai merkitykseltään epäselvät kohteet

\* Uusi kohde

Kylä	Nimi	Laji	Pk	p/i/k	Sivu
Ruskeala	Lohiniemi*	Hakkaus kivessä	3122 07 Hartola	6835 48 3447 24 100	40
Ruskeala	Kankaala*	Tervahautoja	3122 07 Hartola	6839 90 3449 65 100	40
Ruskeala	Etelälähti*	Viljelyröykkiöitä	3122 08 Putkij.	6844 06 3446 94 95	41
Hartola	Isosuo 1*	Viljelyröykkiöitä	3121 09 Hotila	6828 40 3449 76 95	41
Kalho	Iso-Ruokojärvi 1	Viljelyröykkiöitä	3121 11 Lepsala	6820 00 3455 54 130	42
Kalho	Iso-Ruokojärvi 2	Viljelyröykkiöitä	3121 12 Murakka	6820 28 3455 26 130-135	42

### 3. Esihistorialliset kohteet

#### 3.1 Esihistorialliset muinaisjännökset

MJR 810 00 001

<u>Kunta</u>	<u>Kylä</u>	<u>Nimi</u>	<u>Peruskartta</u>	<u>p/i/k</u>
Hartola	Hartola kk.	Vuoteela	3121 09 Hotila	6828 84 3447 00 90-95

<u>Mj-laji</u>	<u>Ajoitus</u>	<u>Lkm</u>	<u>Lk</u>
Löytöpaikat-kätköt	Rautakautinen	1	II

#### **Kohde ja ympäristö**

Vuoteelan rautakautinen löytöpaikka (nimetty ent. maanomistajan mukaan) sijaitsee Kotilahden tilan alueella Tainionvirran etelärannalla. Kotilahden kohdalla on joessa mutka, ja talo sijaitsee luoteeseen työntyvän niemen länsipuolella lahden poukamassa. Lahden poukama ja niemi ovat matalaa peltoa, joka jää usein keväällä tulvan alle. Pellon nimi on Niemenpelto.

Syksyllä 1919 löysi Kotilahden isäntä Evert Laine yhdessä isänsä Alfred Vuoteelan kanssa perunoi-ta nostaessaan Niemenpellon luoteisreunasta lukuisia rautakautisia esineitä. Ne tulivat esiin auran nostamina n. 30-40 cm syvyydestä n. 5 x 5 metrin alueelta vajaan kymmenen metrin päästä rannasta. Itä-Hämeen museossa on miekan katkelma, joka on löytynyt samasta paikasta. Paikalla eivät löytäjät sen paremmin kuin kohteen tarkastanut Nils Clevekään havainnut hiiltä tai muuta kalmistoon viittaavaa ainesta. Osa esinelöydöistä on Cleven mukaan joutunut hukkaan.

Löytökohdalla niemen reuna on loivasti kumpumainen, jonkin verran ympäristöään ylempänä.

Löytöpaikka on n. 70 m Kotirannan talosta pohjoiseen ja n. 50 m. naapuritalosta Jokelasta länteen.

#### **Löydöt**

KM 8147:1-19, kaksitoista keihäänkärjen katkelmaa, miekan katkelma, sirpin katkelma, raudanpa-loja jne.

Itä-Hämeen museo 1254, miekan katkelma

#### **Valokuvat f. 33195-6**

#### **Tutkimukset**

Tark. N. Cleve 1928

Inv. T. ja P. Miettinen 1967

#### **Huomautuksia**

T. & P. Miettisen inventointikertomuksessa kohteen nimenä on Kotilahti, Niemenpelto.

MjR 810 00 002

Kunta	Kylä	Nimi	Peruskartta	p/i/k
Hartola	Hartola kk.	Kuukerinkallio	3121 03 Hotila	6829 40 3447 54 102,5

Mj-laji	Ajoitus	Lkm	Lk
Kuppikallio	Rautakautinen	1	II

#### Kohde ja ympäristö

Kuukerinkallio sijaitsee Koskelan talosta n. 300 metriä luoteeseen, ns. Kurpan pellon viljelysalueelle vievän tien itäpuolella. Kallion eteläreuna jatkuu etelään viettävänä sekametsää kasvavana rinteenä Koskelan peltoaukealle, jonne se työntyy kaakkoon suuntautuvana metsäniemekkeessä.

Metsäniemekkeen kaakkoisreunassa n. 20 metriä pellostä on halkeamien kolmeen osaan jakama kallio, jossa erottuu uhrikuoppia. Lännenpuoleisessa osassa niitä on ainakin 22 kpl, keskimmaisessa 52 ja idänpuoleisessa 6 kuoppaa. Uhrin kiven länsireunasta n. 3,5 metriä länteen on kallion pinnassa paljas kohta, jossa on 8 kuoppaa, ja siitä länsiluoteeseen on 6 kuoppaa kallion särmässä. Yhteensä kuoppia on todettu siis 94 kpl.

Uhrin kiven päällä heti kuoppien pohjoispuolella on hajanainen matala irtolatamus, jonka koko on n. 2x4 metriä.

Uhrin kiveen on kiinnitetty muistolaatta ja se on merkitty peruskarttaan.

**Lähilöytöjä** Hartola Kuukerinpelto, rautakautinen asuinpaikka

**Valokuvat** f. 33197-8

#### Tutkimukset

Tark. A.-L. Hirviluoto 1965

Inv. T. ja P. Miettinen 1967

Koekaiiv. S. Vanhatalo 1988 (uhrin kiven ympäristön tutkimus)

Tark. Maria Hölttä ja Hannu Poutiainen 1998

MjR 810 00 003

Kunta	Kylä	Nimi	Peruskartta	p/i/k
Hartola	Hartola kk.	Eko	3121 03 Hotila	6829 54 3449 07 n. 98

Mj-laji	Ajoitus	Lkm	Lk
Kuppikivi	Rautakautinen?	1	I

#### Kohde ja ympäristö

Kuppikivi sijaitsee Hartolan kirkosta 1,3 km kaakkoon, Itä-Hämeen kansanopiston päärakennuksesta n. 130 m etelään, asuinrakennuksesta n. 20 m etelään, tien pohjois- ja polun länsipuolella. Ekon tila sijaitsee Tainionvirran Ekonkosken pohjoisrannalla.

Kiven koko n. 1,5x3x5 m pohjois-eteläsuunnassa. Kiven eteläpäässä sen laella on 8 kuoppaa, pohjois-päässä 3.

Uhrin kiven eteläpuolella on muutamia loivia kumpumaisia muodostumia, jotka todennäköisesti ovat luonnon muovaamia.



Kivi merkitty asemakaavaan - ei tuhoutumisuhkaa.

### Valokuvat LKM 33019

#### Tutkimukset

Inv. T. ja P. Miettinen 1967

Tark. S. Vanhatalo 1991

Inv. T. Sepänmaa 2002

MjR 81070004

Kunta	Kylä	Nimi	Peruskartta	p/i/k
Hartola	Hartola kk.	Kermämäki	3121 12 Murakka	6829 80 3450 01 95

Mj-laji	Ajoitus	Lkm	Lk
Röykkiöt	Rautakautinen	1	II

#### Kohde ja ympäristö

Kohde sijaitsee pienessä Jääsjärven saarella Koukkuniemen kohdalla, Kermämäki-nimisen huvilan tontilla. Löytöpaikka on saaren lounaisrannalla, niemessä olevasta Kermalan asuinrakennuksesta n. 90 m itään, Kermämäen huvilarakennuksen lounaisnurkasta viitisen metriä lounaaseen. Löytöpaikalla oli kiviröykkiö (halkaisija n. 5 m, korkeus 0,5 - 1 m), joka oli ulottunut miltei rantaan asti. Röykkiössä ei juurikaan ollut maatäytettä, mutta sen pohjalla oli vahva nokikerros, jossa oli seassa palanutta luuta.

Löydöt oli tehty kun röykkiön länsireuna purettiin. Itäreuna on jäänyt terassin alle, mutta on ilmeisesti säilynyt ehjänä. Kohteen tarkastaneen Oiva Keskitalon mukaan esineet ajoittuvat 700-luvulle jKr. tai viikinkiajan alkuun.

#### Löydöt

KM 17808:1-3, pyöreä ratassolki, pienoiskeihäänkärki, nuolenkärki, KM 18014, palanutta luuta (2 kpl).

#### Valokuvat

f. 34941-34942.

#### Tutkimukset

Tark. O. Keskitalo 1969

MjR 81010005

Kunta	Kylä	Nimi	Peruskartta	p/i/k
Hartola	Hartola Vehkalahti	Hiekkaniemi	3121 12 Murakka	6824 62 3456 64 Noin 95

Mj-laji	Ajoitus	Lkm	Lk
Asuinpaikat	Kivikautinen	1	II

### Kohde ja ympäristö

Vehkalahden Hiekkaniemi sijaitsee Jääsjärven Vehkalahden koillisrannalla n. 600 m. lahden perukaan laskevan joen suusta luoteeseen. Lyhyen niemen muodostaa n. 250 metrin pituinen, suunnitteen rannan suuntainen hiekkaselänne, jonka yleissuunta on eteläkaakosta pohjoisluoteeseen. Keskimäärin 15 metrin päässä vesirajasta on rannassa törmä, jonka reuna on n. 2,5 metrin korkeudella vesirajasta. Sen takana jatkuu rinne loivasti kohoten ja muuttuu tasaiseksi mäntykankaaksi. Laaja rantakaista on pitkälle törmän päälle paljasta nurmikkoa.

Timo ja Pekka Miettinen keräsivät niemen päässä rannassa olevaan venevalkamaan johtavassa tiessä olevasta leikkauksesta keramiikkaa, rautakuonaa ja kvartsia. Leikkauksessa näkyi myös sortuneen lieden jäänteet.

Keväällä 2003 todettiin, että rantaan oli rakennettu venevaja ja että asuinpaikka oli metsittyntynyt.

### Löydöt

KM 17349:1-8, keramiikkaa, kvartsiesineitä ja -iskoksia, rautakuonaa

### Valokuvat

f. 33188-90. LKM neg 131999

### Tutkimukset

Inv. T. ja P. Miettinen 1967

*MJR 81010006*

Kunta	Kylä	Nimi	Peruskartta	p/i/k
Hartola	Ruskeala	Uusi Ruskeala A	3122 07 Hartola	6833 50 3447 70 100-105

Mj-laji	Ajoitus	Lkm	Lk
Kuppikivi	Rautakautinen?	1	I

### Kohde ja ympäristö

Rautaveden etelärannalla Ruskealan kylässä haarautuu Hartola-Joutsa -maantiestä länteen putkijärvelle vievä tie. Tien risteyskohdan leikkaa Jyväskylä-Heinola -pikatie. Maasto on tasaista peltoaukeaa, jonka maaperä on hiekansekaista savipeltoa.

Tienhaarasta n. 30 metriä vanhaa tietä kirkolle päin on tien reunassa uhrikivi. Kiven koko on 1,2 (korkeus)x2x3,3 metriä. Itä-länsisuuntaisen kiven päällä on sen itäpäässä on 4 kuoppaa, keskellä 10 ja länsipäässä 9. Kiveen on kiinnitetty rauhoituskilpi.

### Valokuvat

f. 33206 LKM neg 131963

### Tutkimukset

Tark. Aarne Erä-Esko 1954

Inv. T. ja P. Miettinen 1967

Tark. Mirja Miettinen 1985

MjR 81010007

Kunta	Kylä	Nimi	Peruskartta	p/i/k
Hartola	Ruskeala	Uusi Ruskeala B	3122 07 Hartola	6933 60 3447 63 100-105

Mj-laji	Ajoitus	Lkm	Lk
Kuppikivi	Rautakautinen?	1	I

### Kohde ja ympäristö

Kohde sijaitsee Uusi Ruskeala a:sta 100 metriä Hartolan kirkonkylään päin samalla puolella tietä. Kivi on epäsäännöllisen muotoinen, pinnaltaan koilliseen kalteva ja luoteisreunastaan haljennut. Kiven koko on 1,3x2x3 metriä ja kiven pinnassa sen korkeimmalla kohdalla on ainakin 26 kuoppaa. Kiveen on kiinnitetty rauhoituskilpi.

### Valokuvat

f. 33207 LKM neg 131964

### Tutkimukset

Tark. Aarne Erä-Esko 1954

Inv. T. ja P. Miettinen 1967

Tark. Mirja Miettinen 1985

MjR 1000001415

Kunta	Kylä	Nimi	Peruskartta	x/y/z (uusi kohde)
Hartola	Ruskeala	Uusi-Ruskeala C	3122 07 Hartola	6833 42 - 68 3447 62 -82

Mj-laji	Ajoitus	Lkm	Lk
Asuinpaikka-alue	Kivikausi? Rautakausi Historiallinen aika	1	II

### Kohde ja ympäristö

Kohde sijaitsee Hartolan kirkosta 3 km pohjoisluoteeseen, 4-tien itäpuolella. Asuinpaikkalöydöt ovat Jääsjärven ja Rautaveden välisellä kannaksella sijaitsevan laajan peltoalueen eteläosasta. Löytöaluetta rajaavat pohjoisessa ja koillisessa Hiitlammisuo ja Tollinmäen- eli *Hiitlampi*, idässä ja kaakossa Seppälänharju ja Ruskealan- eli *Hovinlampi*, etelässä Suokurinmäki ja lännessä 4-tie. Alueen poikki kulkee Hartolan kirkolle johtava paikallistie (entinen maantie, jonka varressa on kaksi uhrikiveä. Viljellyt pellot ovat loivasti kumpuilevia, maalaji lähinnä hieta- ja hiekkamulta.

**Havainnot** Ensimmäiset mahdolliseen muinaisjäänökseen viittaavat merkit, jotka näkyivät pellon pinnalla, olivat noesta lähes mustaksi värjäytyneen alueet, joista löytyi rapautuneita kiviä, hiiltä ja palanutta savea tai savitiivistettä. Toisella käynnillä - sateen jälkeen - löytyi tarkemmassa pintapoinnassa peltoalueelta sieltä täältä harvakseltaan mm. rautakauden tyyppin saviastianpaloja: selviä keskittyymiä ei löydetty, ehkäpä olosuhteiden takia. Yhtä aluetta tutkittiin kuitenkin perusteellisemmin metallinilmmaisimella, jolla löydettiin muutamia metalliartefakteja, joista viimeisimpänä tuli

pronssiriipus, ja metallinilmaisinsintä lopetettiin siihen. Kolmannella käynnillä - jälleen sateen jälkeen - tehtiin tarkempi pintapoiminta 4-tien ja paikallistien välisellä peltolohkolla, mistä oltiin jo aiemmalla kerralla löydetty piisäle, -iskos ja mahdollinen kvartsiydin. Nyt sieltä löytyi kaksi helmeä: musta lasihelmi ja tasohiottu punainen lasihelmi.

**Menetelmät** Pintapoiminta, metallinilmaisinsintä.

**Löydöt** KM 33916, Piisäle, -kaavin, -iskos, kvartsiydin? pronssiriipus, pronssilevyn kappaleita, rautakauden tyyppin keramiikkaa, kuonaa, palanutta savea/savitiivistettä, tuluspiitä, viskareita ja muita rautaesineitä, historiallisen ajan keramiikkaa.

**Lähilöytöjä** Hartola Uusi-Ruskeala A ja B, kuppikiviä.

**Kuvat** LKM neg 131961- 131964

MjR 81010008

Kunta	Kylä	Nimi	Peruskartta	p/i/k
Hartola	Kirkkola	Rauhanmaja A	3122 07 Hartola	6834 58 3447 88 102,5-105

Mj-lai	Ajoitus	Lkm	Lk
Kuppikivi	Rautakautinen?	1	I

#### Kohde ja ympäristö

Kirkkolan kylän Rauhanmajan tila sijaitsee n. 1,2 km Putkijärven tienhaarasta pohjoiseen, aivan loivasti länteen Rautaveden rantaan viettävällä rinteellä. Talon länsipuolella on melkein tasaista peltoa, luoteispuolella etelään ja länteen jyrkemmin viettävää rinnettä. Maaperä on mullan-sekaista hiekkaa. Talosta luoteeseen olevan pellon nimi on Kangaspelto.

Talosta n. 200 metriä luoteeseen työntyy etelään viettävälle peltorinteelle koillisesta terävä metsäniemeke. Niemekkeen kärjestä n. 20 metriä etelään on pellolla uhrikivi. Kiven koko on 1,8 x 3 metriä ja korkeus 1,5 metriä. Kivi on haljennut hieman pohjoissivultaan ja sitä on nähtävästi louhitu joskus itäreunalta. Kiven laella, joka viettää etelään, on 7 selvästi erottuvaa kuoppaa.

*Keväällä 2003* todettiin, että sammaloituneen kiven päälle oli kasattu risuja ja kiviä, kuppeja ei ollut näkyvissä. Pelto oli kesannolla. Kivi sijaitsee Rauhanmajalle menevältä kylätieltä 35 m pohjoiseen.

#### Valokuvat

f. 33208 LKM neg 131993 131994

#### Tutkimukset

Inv. T. ja P. Miettinen 1967

MjR 81010009

Kunta	Kylä	Nimi	Peruskartta	p/i/k
Hartola	Kirkkola	Rauhanmaja B	3122 07 Hartola	6834 73 3447 85

<b>Mj-lai</b>	<b>Ajoitus</b>	<b>Lkm</b>	<b>Lk</b>
Kuppikivi	Rautakautinen?	1	I

<b>Tila ja Rno</b>	<b>Maanomistaja</b>
Rauhanmaja	

**Kohde ja ympäristö**

Rauhanmaja a:sta n. 160 metriä etelään ja Rauhamajan talosta n. 100 metriä lanteen on tasaisella pellolla uhrikivi. Kiven koko on 2 x 2 metriä ja sen korkeus on 70 cm. Loivasti länttä kohti viettävän laen keskellä on 2 kuoppaa.

*Keväällä 2003* todettiin kiven sammaloituneen mutta kuopat olivat näkyvissä. Kiven vieressä kasvoi pihlaja, pellot ympärillä kesannolla, ei löytöjä.

**Valokuvat**

f. 33209 LKM neg 131991 131992

**Tutkimukset**

Inv. T. ja P. Miettinen 1967

<b>Kunta</b>	<b>Kylä</b>	<b>Nimi</b>	<b>Peruskartta</b>	<b>p/i/k</b>
Hartola	Kirkkola	Tiukonsaari	3122 07 Hartola	6839 48 3444 80 n. 100

MjR 81010010

<b>Mj-laji</b>	<b>Ajoitus</b>	<b>Lkm</b>	<b>Lk</b>
Hautapaikat lapinrauniot	Pronssi- ja/tai rautakautinen	1	I

**Kohde ja ympäristö**

Kirkkolan kylän Tiukonsaari sijaitsee Rautaveden itärannalla. Saari on n. 900 metriä pitkä pohjois-eteläsuunnassa, n. 400 metriä levelä ja sen pohjoisosa on kallioinen ja korkea, mäntymetsää kasvava.

Saaren pohjoiskärkeen työntyy korkea pohjois-eteläsuuntainen kallioselänne, jonka laen leveys on keskimäärin 10 metriä. Noin 60 metriä niemenkärjen pohjoisrannasta ja n 20 metriä sen länsireunasta on kallion laella kiviröykkiö. Pyöreä ja matala röykkiö on tehty keskimäärin pään kokoisista kivistä ja sen koko on 0,4 x 5 x 5 metriä. Kivet ovat suurimmaksi osaksi sammalen ja jäkälän peitossa.

**Valokuvat**

f. 33210

**Tutkimukset**

Inv. T. ja P. Miettinen 1967

MJR 81070011

<b>Kunta</b>	<b>Kylä</b>	<b>Nimi</b>	<b>Peruskartta</b>	<b>p/i/k</b>
Hartola	Hartola	Kotisalo	3122 10 Jääsjärvi	6830 46 3451 40 100-105

<b>Mj-laji</b>	<b>Ajoitus</b>	<b>Lkm</b>	<b>Lk</b>
Muinaisjäännösryhmät Kalmisto-kuppikivet	Rautakautinen		I

<b>Tila ja Rno</b>	<b>Maanomistaja</b>
Kotisalo 1:1874	Blomqvist, Raija Liisa Soittajantie 3 B 12 00420 HELSINKI

### **Kohde ja ympäristö**

Kotisalonsen tila sijaitsee Jääsjärven Kotisalonsen saaren länsiosassa, Kotisalonsen rannalla, pitkän pohjois-eteläsuuntaisen saaren keskivaiheilla. Talo, joka on n. 200 metriä rannasta, on melko korkealla vedenpinnasta, loivasti etelään viettävän niityn (ent. peltoa) pohjoisreunassa.

Alueella on suuri joukko kiviröykkiöitä. Pohjoisimmat röykkiöt ovat n. 150 metriä Kotisalonsen talosta etelään, läntisimmät n. 100 metriä Kotisalonsen rannasta. Röykkiöiden tihein esiintymisalue on n. 170 metriä talosta tien länsipuolella. Röykkiöitä on yli sata ja ne jatkuvat etelään kohti Sairilan tilaa. Alueelta on maanmuokkausten yhteydessä löydetty 4 keihäänkärkeä, kirves ja kuolaimet. Kalmistoalueelta on löytynyt 6 uhrikiveä, joista viisi löytyi v. 1967 inventoinnissa ja yksi v. 2003 kaivausten yhteydessä.

Vuoden 2003 kaivauksissa tutkittu röykkiö tulkittiin riihen kiukaaksi, mutta samassa yhteydessä saatiin myös kalmiston ja mahdollisesti asuinpaikan olemassaoloon viittaavia löytöjä.

### **Löydöt**

Itä-Hämeen museo 180, keihäänkärki, 765 kuolaimet, 766 keihäänkärki.

KM 10905, keihäänkärki, KM 11218, kirves, KM 13728 keihäänkärki, KM 338236: 1-12, lasihelmen puolikas, saviastianpala, savitiivistettä, palanutta luuta.

### **Valokuvat**

f. 33199-205

### **Tutkimukset**

Tark. H. Salmon 1955

Kart. T. Björkmanin kartoitus 1956

Inv. T. ja P. Miettinen 1967

Kaiv. A. Lahelma & T. Sepänmaa 2003

MjR 81010012

Kunta	Kylä	Nimi	Peruskartta	p/i/k
Hartola	Hartola	Jokela	3122 10 Jääsjärvi	6834 00
Nokka				3459 72 n. 95

Mj-laji	Ajoitus	Lkm	Lk
Asuinpaikat	Kivikautinen	1	II

#### Kohde ja ympäristö

Jokelan tila sijaitsee Jääsjärven itärannalla, n. 2 km Suojoensuunlahdesta kaakkoon, Suojoen itäisen haaran varrella. Jokitörmän yläpuolella oleva Jokelan maa oli Miettisten inventoinnin aikaan loivahkosti luoteeseen viettävää hiekkapeltoa, jonka nimi on Joentauspellonmäki. Pellon koillisnurkassa, n. 50 m joesta ja n. 40 m maantiestä, on maaperä törmän reunassa melkein puhdasta hiekkää. Timo & Pekka Miettinen keräsivät kvartsiesineen ja yhdeksän iskosta tältä alueelta n. 30 m:n matkalta pellon alareunasta lounasta kohti. Jokelan talon navetasta n. 30 m etelään löytyi lisäksi neljä kvartsi-iskosta.

#### Löydöt

KM 17351:1-5, kvartsiesine ja -iskoksia.

#### Valokuvat

f. 33193

#### Tutkimukset

1967 T. ja P. Miettinen

MjR 81010013

Kunta	Kylä	Nimi	Peruskartta	p/i/k
Hartola	Hartola	Pellonpää	3122 10 Jääsjärvi	6834 22
Nokka				3458 16 n. 97

Mj-laji	Ajoitus	Lkm	Lk
Asuinpaikat	Kivikautinen	1	II

#### Kohde ja ympäristö

Pellonpään tila sijaitsee Jääsjärven itärannalla, pienen Pitkälahden pohjukasta n. 350 m kaakkoon. Talon eteläpuolella on tasaista savensekaista hiekkapeltoa, joka putoaa loivahkona törmänä länttä kohti. Pellon länsireunassa riihen kohdalla ja siitä etelään on pellossa puhdasta keltaista hiekkää. Tältä alueelta Timo ja Pekka Miettinen keräsivät v. 1967 inventoinnissa kampakeramiikkaa, kvartsi-kaapimen, -iskoksia ja palaneen luun sirun. Asuinpaikalta on 1900-luvun alussa saatu lisäksi kourutaltoa ja tuura, joista taltoa on Miettisten mukaan löytynyt perunamaasta, talosta n. 50 m luoteeseen vanhan rantapenkereen reunalta, ja tuura talosta n. 150 m lounaaseen, rantapenkereen alapuolelle uudispeltoa raivattaessa.

#### Löydöt

KM 5277:2, kourutaltoa, KM 5277:3, tuura, KM 17350:1-5, keramiikkaa, kvartseja

**Valokuvat**  
f. 33191-2

**Tutkimukset**  
Inv. T. ja P. Miettinen 1967

*MJR 810700126*

<b>Kunta</b>	<b>Kylä</b>	<b>Nimi</b>	<b>Peruskartta</b>	<b>p/i/k</b>
Hartola	Hartola	Itä-Hämeen kansanopisto	3121 09 Hotila	6829 72 3449 21 n. 102 m
<b>Mj-laji</b>		<b>Ajoitus</b>	<b>Lkm</b>	<b>Lk</b>
Kuppikivi		Rautakautinen	1	II

### **Kohde ja ympäristö**

Uhrikivi sijaitsee n. 1,3 km Hartolan kirkosta kaakkoon ja 130 metriä kansanopiston päärakennuksesta itäkoilliseen, tien etelälaidalla kuusiaidan alla. Paikka sijaitsee Tainionvirran Jääsjärveen laskevassa päässä, Ekonkosken pohjoispuolella, n. 400 m etäisyydellä rannasta.

Kohteen on ilmoittanut Itä-Hämeen museonhoitaja Auvo Järvinen ja sen oli löytänyt n. 10-vuotias Esa Nyrjä 1960-luvun lopulla.

Kivi on kooltaan noin 3 x 3 metriä. Sen korkeus on n. 1,5 m. Kiven laella noin 20 kuoppaa, halkaisijat 4 - 6 cm, syvyydet 2 - 3 cm..

Kivi merkitty asemakaavaan - ei tuhoutumisuhkaa.

### **Lähilöytöjä**

Hartola Eko, kuppikivi, n. 200 m SW. Ks. kiven lähistöltä on Auvo Järvisen antaman tiedon mukaan 1980-luvulla räjäytetty kolmas kuppikivi, jossa oli 5 tai 6 kuoppaa. Sen oli Auvo Järvinen löytänyt 1950-luvulla.

**Valokuvat**  
LKM 33020-33021

**Tutkimukset**  
Tark. K. Seppänen 1986  
Tark. S. Vanhatalo 1991  
Inv. T. Sepänmaa 2002



MjR 81010015

Kunta	Kylä	Nimi	Peruskartta	p/i/k
Hartola	Hartola	Itä-Hämeen museo	3121 09 Hotila	6829 39 3447 93 97,5

Mj-laji	Ajoitus	Lkm	Lk
Kuppikivi	Rautakautinen?	1	II

#### Kohde ja ympäristö

Kuppikivi sijaitsee n. 1,1 km Hartolan kirkosta etelään, Koskipään kartanon pihapiirissä, Itä-Hämeen museonhoitajan rakennuksen koilliskulmauksen kivijalassa. Sijainti on ilmeisesti sekundaarinen. Paikka sijaitsee aivan Tainionvirran rannalla (veteen on matkaa n. 100 m).

Uhrikivi on jäänyt savutuvan kivijalan alle (tupa on peräisin 1600-luvulta). Se tuli esille kun aivan tuvan seinän vieressä olevaa vanhaa maantietä korotettiin 1970-luvun alussa ja ojaa syvennettiin. Tällöin museonhoitaja Auvo Järvinen totesi kiven uhrikiveksi.

Kuppikiven koko on n. 1,5 x 2,0 m ja siinä on 12 kuppia.

#### Lähilöytöjä

Hartola Kuukerinkallio, kuppikivi, n. 350 m E.

#### Tutkimukset

Tark. K. Seppänen 1986

MjR 81010016

Kunta	Kylä	Nimi	Peruskartta	p/i/k
Hartola	Hartola kk.	Koukunniemi	3121 09 Hotila	6829 33-50 3449 82-88 n. 95

Mj-laji	Ajoitus	Lkm	Lk
Maarakenteet vallit	ajoittamaton		II/III

Tila ja Rno	Maanomistaja
1:1576	Hartolan kunta

#### Kohde ja ympäristö

Kohde sijaitsee Hartolan kirkosta 2 km kaakkoon, Koukunniemen kaakkoisrannalla. Tainionvirran suun pohjoispuolella. Paikalla sijaitse kaksi noin 100 m pitkää likimain pohjois-etelä -suuntaista kaksiosaista vallia. Kohteen v. 1986 tarkastanut Kimmo Seppänen on tulkinnut ne ihmisen tekemiksi. Timo Sepänmaa on kuitenkin v. 2002 pitänyt niitä selvinä rantavalleina eli luonnonmuodostumina.

**Lähilöytöjä** Pohjoisemmassa vallissa sijaitsee kivistinen asuinpaikka Koukunniemi B.

Valokuvat LKM 33017

Tutkimukset Tark. Kimmo Seppänen 1986 Inv. T. Sepänmaa 2002

MYR 81010017

Kunta	Kylä	Nimi	Peruskartta	p/i/k
Hartola	Kalho	Nuuttilanmäki 1-4	3121 08 Kalho	6819 58-88 3443 56-78 87-100

Mj-Laji	Ajoitus	Lkm	Lk
Kuppikiviä, röykkiöitä, asuinpaikka	Rautakausi ja/tai keskiaika ja kivikausi?	2 kuppikiveä n. 40 röykkiötä	I/II

### Kohde ja ympäristö

Nuuttilanmäen rautakautinen ja/tai keskiaikainen muinaisjäännösalue sijaitsee Hartolan kirkosta n. 11,5 km etelälounaaseen, Kalhon kartanosta n. 200-350 m etelään-itään, Kalhonjoen eteläpuolella, Nuuttilanmäen pohjoisrinteellä ja ympäröivillä pelloilla. Muinaisjäännösalue käsittää röykkiöalueen (kohde 1), asuinpaikan (kohde 2), kuppikiven (kohde 3) ja -kallion (kohde 4).

*Nuuttilanmäki 1* on kartanoa vastapäätä Kalhonjoen kaakkoispuolella lähes puuttomalla mäellä, joka inventointiaikana 2003 oli hevoshakana. Mäellä on pieni muuntajakoppi tien vieressä mäen luoteisosassa. Alueella sijaitsee n. 30-40 maansekasta kiviröykkiötä, halkaisijaltaan 3-10 m ja korkeudeltaan 20 cm - 1 m, joista joissakin oli keskellä iso silmäkivi. Koordinaatit (alueen keskipiste) p: 6819 67, i: 3443 65, z:90-100. *Keväällä 2003* mäki oli nurmella. Paikkakuntalaiset tuntevat edelleen tarinan, jonka mukaan paikalla olisi muinoin ollut kappeli ja hautuumaa.

*Nuuttilanmäki 2* sijaitsee hiekka/hietapellolla joen eteläpuolella, mäen läpi kulkevan tien koillispuolella. Pellossa näkyi runsaasti palaneita kiviä ja nokista maata. Paikalta löytyi rautakauden tyyppin keramiikkaa, kvartsi-iskoksia, palanutta savea sekä kvartsikaavin ja -iskoksia. Koordinaatit p: 6819 77, i: 3443 59, z=87-90. *Keväällä 2003* pelto oli mulloksella, jolta tavattiin kuonaa, palanutta savea, palanutta luuta, rautaveitsi ja mahdollisesti rautainen pärepihti.

*Nuuttilanmäki 3* sijaitsee mäen halki kulkevan tien pohjoispuolella, tiestä n. 80 m koilliseen, laidunalueen pohjoisreunalla. Kivi on kooltaan n. 2,5 m x 2 m, metrin korkuinen. Rapautuneella laella on yksi kuppi. Koordinaatit p: 6819 79, i: 3443 66, z:90 *Keväällä 2003* todettiin, että laidunalueella, pellonreunasta 5-6 m itään on yksi selvä kuppi maakivessä. Kiven halkaisija on 2 x 2,5 m ja korkeus 0,5 m. Kuppi, joka on kiven pohjoisosassa, on halkaisijaltaan 5-6 cm ja syvyydeltään 2 cm. Kuppikiven ympärillä on muita maakiviä.

*Nuuttilanmäki 4* on pieni, matala kalliopaljastuma tiestä n. 15 m koilliseen. Sen korkeimman kohdan tienoilla on yksi kuppi. Koordinaatit p:6819 73, i: 3443 65, z: 93,0. *Keväällä 2003* todettiin, että matalassa, maantasaisessa kalliopaljastumassa - halkaisija noin 1 m -, joka sijaitsee maantien reunasta 4 m pohjoiseen, on yksi selvä kuppi.

### Löydöt

KM 30483:1-6, keramiikkaa, palanutta savea, kvartsiesine ja -iskoksia

Valokuvat LKM neg 132008 132009

### Tutkimukset

Tark. Leena Lehtinen ja Timo Sepänmaa 1997.

KJR 81010018

<u>Kunta</u>	<u>Kylä</u>	<u>Nimi</u>	<u>Peruskartta</u>	<u>p/i/k</u>
Hartola	Hartola kk.	Kuukerinpelto	3121 09 Hotila	6829 38 3447 70 97,5 - 100

<u>Mj-laji</u>	<u>Ajoitus</u>	<u>Lkm</u>	<u>Lk</u>
Asuinpaikat	Rautakautinen?	1	II

### **Kohde ja ympäristö**

Asuinpaikka sijaitsee Tainionvirran pohjoispuolella, valtatie 4:n itäpuolella, Kuukerinkallion ja tien välisellä peltoalueella, n. 200 metriä Itä-Hämeen museon rakennuksista, ja n. 150 metriä itäkaakkoon Kuukerinkallion uhrikivestä. Kohde todettiin v. 1999 tarkastuksessa, jolloin pellon pinnalta löytyi rautakautistyyppistä keramiikkaa ja savitiivistettä.

Pellolla on tehty koekaivaus v. 1988, jossa tutkittiin Kuukerinkallion uhrikiven ympäristöä kaavoituksen ja tulevien rakennushankkeiden varalta. Tutkimukset keskittyivät uhrikiven ja Koskelan talon väliselle alueelle, jonne tehtiin 39 koekuoppaa ja kaksi koekaistaa. Lisäksi peltoa tutkittiin metallinilmaisimella. Koekuopasta, joka sijaitti 25 m luoteeseen uhrikivestä, löytyi pieni hevosenkenkäsolki. Toisesta koekuopasta löytyi hevosvaljaan osia, jotka kuitenkin saattavat olla historialliselta ajalta.

Lisäksi Itä-Hämeen museossa on pronssinen rannerengas (viikinkiajan yleistyyppiä), joka on löytynyt 1960-luvulla Koskipään kartanon (nyk. museo) pellosta, johon keramiikan löytöaluekin kuuluu. Löytöpaikka oli museosta n. 350 m luoteeseen.

### **Löydöt**

Itä-Hämeen museo (nro?), rannerengas, KM 31606:1-3, saviastianpaloja (12 kpl), savitiivistettä, KM 24288:1-2, hevosenkenkäsolki, hevosvaljaiden osia.

### **Lähilöytöjä**

Hartola Kuukerinkallio ja Hartola Itä-Hämeen museo, kuppikiviä. Itä-Hämeen museon pihalla on lisäksi kuppikivi, joka on siirretty sinne Kuukerinpellosta tienteon yhteydessä.

### **Valokuvat**

f. 72594-72606, d. 15421-15433

### **Tutkimukset**

Koekaiv. S. Vanhatalo 1988 (uhrikiven ympäristön tutkimus)

Tark. H. Poutiainen 1999

### **Lisäyksiä**

Itä-Hämeen museon museonhoitajan Vesa Järvisen mukaan pellon länsipuoliselta metsäalueelta olisi viemärikaivuutöissä löytynyt miekka joskus 1990-luvun puolivälin paikkeilla. Miekkaa ei ole saatu kokoelmiin.

MYR 81010019

Kunta	Kylä	Nimi	Peruskartta	p/i/k
Hartola	Kalho	Kolkkala	3121 08 Kalho	6819 48 3442 97 90-93

Mj-laji	Ajoitus	Lkm	Lk
Asuinpaikat	Kivikautinen?	1	II

#### Kohde ja ympäristö

Paikka on Enojärven kaakkoisrannalla, n. 200 metriä rantaviivasta itäkaakkoon, 250 metriä Kalhonojen suulta kaakkoon ja 250 metriä Kolkkalan talosta koilliseen, Tyrynmäen luoteisrinteen juurella olevalla kallioisella niemekkeellä, jota pellot ympäröivät. Niemekkeellä on historiallisen ajan asutuksen jälkiä, mm. kuoppia n. 10-15 kpl, kellarikuoppa ja mahdollisesti viljelyn jälkiä.

Paikalle tehdyistä koekuopista todettiin niemekkeen keskiosassa tasaisella hiekkamaa-alueella esihistoriallinen, mahdollisesti kivikautinen asuinpaikka. Löytöjä on n. 40 metriä pitkältä alueelta niemekkeen pohjoisrinteeltä keskustan tasanteen lounaisreunalle asti. Myöhempi maankäyttö on tuhonnut osaksi paikkaa. Alueen tarkka laajuus on selvittämättä.

#### Löydöt

KM 31693:1-4, kvartsi-iskoksia, palanutta luuta

#### Lähilöytöjä

Nuuttilanmäki 1-4 (röykkiöalue, asuinpaikka, kuppikiviä, historiallisen ajan asutusjäänteitä). Noin 700 metriä itäkoilliseen ja n. 500 metriä koilliseen on Pajapellonmäen rautakautinen löytöpaikka.

#### Tutkimukset

Tark. A. Bilund ja H. Poutiainen 1999

MYR 51010020

Kunta	Kylä	Nimi	Peruskartta	p/i/k
Hartola	Kirkkola	Muikunlahti	3122 07 Hartola	6838 18 3448 74 100-104

Mj-laji	Ajoitus	Lkm	Lk
Asuinpaikat asuinpainanteet	Kivikautinen	Asuinpaikka 1 Painanteet 3	II

#### Kohde ja ympäristö

Kohde sijaitsee Valtatie 4:n varrella, Rautaveden Muikunlahden levähdysalueen kohdalla, länteen laskevan harjun rinteessä, n. 20-30 metriä leveällä tasanteella, jonka alapuolella on toinen tasanne. Ranta on tieltä n. 100 metriä länteen. Asuinpaikan itäpuolella on harjun jyrkkä rinne. Tasanteella ja harjulla on metsä hakattu ja maaperä laikutettu tilan 2:38 maalla. Etelämpänä on metsää.

Asuinpaikkalöytöjä on ainakin 70 metrin matkalla, mahdollisesti jopa 200 metrin matkalla harjun suuntaisesti. Löydöt kerättiin pintapoimintana laikutusalueelta. Tasanteella on myös asumuspainanteita, joista kaksi sijaitsee hakkuualueella. Ne ovat kooltaan n. 5-6 metriä läpimitaltaan ja n. 7 x 6

metriä, molemmat laikituksen rikkomia. Kolmas asuinpainanne sijaitsee n. 100 metriä etelämpänä, ehjässä metsämaastossa. Alemmalla tasanteella on 3-4 pyöreää läpimitaltaan 5-7 metriä olevaa matalaa painannetta, joista osa voi olla asumuspainanteita. Harjun laella on lisäksi muutama pyynti-kuoppa.

#### Löydöt

KM 32381:1-8, keramiikkaa, piiesine, kvartsiitti-iskoksia, kvartsi-iskoksia, palanutta luuta.

#### Valokuvat

LKM 126525-126529

#### Tutkimukset

Inv. Antti Bilund 2000

MJR 81010021

<b>Kunta</b>	<b>Kylä</b>	<b>Nimi</b>	<b>Peruskartta</b>	<b>p/i/k</b>
Hartola	Ruskeala	Hulkko	3122 10 Jääsjärvi	6836 71 3451 83 102

<b>Mj-laji</b>	<b>Ajoitus</b>	<b>Lkm</b>	<b>Lk</b>
Asuinpaikat asuinpainanteet	Kivikautinen	4 painannetta	II

#### Kohde ja ympäristö

Jääsjärven Vehkasalon saaren pohjoisosassa, koillinen-lounas-suuntaisen harjun laella, sen lounais-päässä. Laella on 10-15 metriä leveä tasainen laki, jolla on myös Hulkon talo. Laella on hiekkakuoppa, jonka reunalla todettiin 3-4- matalaa pyöreää painannetta. Kahdesta tehdystä koekuopasta tuli kivikautisia asuinpaikkalöytöjä.

#### Löydöt

KM 32382: 1-3, saviastianpaloja (?), palanutta luuta

#### Lähilöytöjä

KM 11432 (reikäkivi) on löydetty asuinpaikalta n. 200m kaakkoon, Hulkonlahden rannalta.

#### Valokuvat

LKM 126548-126549

#### Tutkimukset

Inv. Antti Bilund 2000

MYR 81010022

Kunta	Kylä	Nimi	Peruskartta	p/i/k
Hartola	Ruskeala	Pirtinniemi	3122 10 Jääsjärvi	6836 50 3451 58 100

<b>Mj-laji</b>	<b>Ajoitus</b>	<b>Lkm</b>	<b>Lk</b>
Asuinpaikka	Kivikautinen	1	II

#### Kohde ja ympäristö

Asuinpaikka sijaitsee Hartolan kirkosta 6,9 km pohjoiskoilliseen, Jääsjärvessä olevan Vehkasalon saaren pohjoisosassa sijaitsevassa Pirtinniemessä, niemen sisäosassa n. 100 m länsirannalta ja 150 m Vehkasaloon tulevasta tiestä. Kohde sijaitsee niemen poikki kulkevan matalan hiekkaharjun loivalla länsirinteellä, joka v. 2000 oli metsälaitumena. Löydöt tehtiin karjan rikkomalta maan pinnalta sekä koekuopista. Asuinpaikka on ilmeisesti pienialainen.

#### Löydöt

KM 32383:1-5, pii-iskos, kvartsi-iskoksia, palanutta luuta

#### Lähilöytöjä

KM 11432 (reikäkivi) on löydetty asuinpaikalta n. 200m itään, Hulkonlahden rannalta.

#### Valokuvat

LKM 126550-126551

#### Tutkimukset

Inv. Antti Bilund 2000

MYR 81010024

Kunta	Kylä	Nimi	Peruskartta	p/i/k
Hartola	Kirkkola	Kirkkola	3122 07 Hartola	683426 344712 n.100

<b>Mj-tyyppi</b>	<b>Ajoitus</b>	<b>Lkm</b>	<b>Lk</b>
Asuinpaikka	Rautakausi	1	II

<b>Tila ja Rno</b>	<b>Maanomistaja</b>
Kirkkola 5:146	Mika Tuomala Kirkkolantie 31 19600 Hartola

#### Kohde ja ympäristö

Kohde sijaitsee n.3,9 km Hartolan kirkosta pohjoisluoteeseen, Rautaveden kaakkoisrannalla, noin 250m rannasta itään, Kirkkolan Kartanon eteläpuolisella pellolla. Sysmälainen arkeologian harrastaja Pertti Martikainen löysi v. 2001 pellosta metallinilmaisimella kupurasoljen. Solki löytyi kartanon päärakennuksesta noin 60 m etelälounaaseen, pellon pohjoispäässä olevan, loivasti etelään viettävän peltokielekkeen itäreunasta, läheltä pellonmutkaa. Peltokielekkeen kohdalla maa on muuta peltoa

tummempaa. Löytökohdasta on läheisen vanhan makasiinin länsikulmaan 7,5 m. Pellon reunassa kasvaa pensaikkoa, sekä koivuja ja pihlajia.

Tarkastuksessa v. 2001 soljen löytöpaikkaa kairattiin ja pellolla tehtiin pintapoinmitta. Kairatessa havaittiin kyntökerroksen alapuolella useissa kohdissa kiviä. Joissakin kohdissa hietakerros kyntökerroksen alapuolella oli sekoittunutta yli 45 cm:n syvyyteen asti. Peltokielekkeen alueelta soljen löytöpaikan lähistöltä löytyi pintapoinnassa keramiikkaa, palanutta luuta, palanutta savea, liitupiipun varren katkelma ja fajanssia. Vuoden 2002 tarkastuksessa tehtiin makasiinin itä- ja länsipuolille koekuoppia, joista löytyi ainoastaan historiallisen ajan löytöjä.

Myöhempi maankäyttö, erityisesti viljely, on ainakin osittain tuhonnut asuinpaikkaa. Historiallisella ajalla asutusta on ollut paikalla kauan, maanomistajan mukaan ensimmäiset kirjalliset maininnat Kirkkolan kartanosta ovat 1400-luvulta.

### Löydöt

KM 32688:1-4 : kupurasolki, keramiikkaa, rautakuonaa, palanutta luuta

### Lähilöytöjä

Hartola Ruskeala, kuppikiviä. Hartola Mäntykallio, kuppikiviä/asuinpaikka.

### Valokuvat

LKM nega 129807-129810, LKM dia 32581-32582

### Tutkimukset

Tark. H. Poutiainen & A. Malinen 2001

Tark. A. Lahelma 2002

MJR 81010023

Kunta	Kylä	Nimi	Peruskartta	p/i/k
Hartola	Kirkkola	Mäntykallio	3122 07 Hartola	6834 78 3447 40 n.100

Mj-tyyppi	Ajoitus	Lkm	Lk
Kuppikiviä/ asuinpaikka	Rautakausi	1 asuinpaikka 2 kuppikiveä	I/II

### Kohde ja ympäristö

Kohde sijaitsee noin 4,3 km Hartolan kirkosta pohjoisluoteeseen, Rautaveden kaakkoisrannalla, noin 500 m rannasta sijaitsevan matalan kallioisen mäen päällä ja sen itä- ja etelälaidalla. Alueella sijaitsee kaksi kuppikiveä ja asuinpaikka.

Kuppikivi 1 sijaitsee mäen päällä olevan päärakennuksen itäpuolella, loivasti itään viettävän rinteeseen juurella. Kivi on päältä tasainen, ja sen laella on 9 selvää ja kaksi epävarmaa kuppia. Kiven koko on 0,5 m (korkeus) x 2,0 x 1,6 m. Kiven ovat paikalliset asukkaat löytäneet joskus 1970- tai 80-luvulla.

Kuppikivi 2 sijaitsee Mäntykallion päärakennuksen länsipuolella. Kiven luoteisreunalla on neljä kuppia kiven reunan suuntaisesti rivissä. Niistä lounaisin on epävarma. Sammalen alla saattaa olla lisää kuppeja. Kiven koko on 1,0 m (korkeus) x 2,7 m x 2,5 m. Kivi on rakenteeltaan karkea.

Kuppikivien viereisen pellon reunoilta löytyi v. 2001 tarkastuksen yhteydessä rautakautinen asuinpaikka. Noin 30 metriä kuppikivi 1:n eteläpuolelta pellon reunasta löytyi saviastianpaloja, palanutta luuta ym. Lisäksi pellolta Mäntykallion päärakennuksen lounaiskulmasta n. 84 m etelään löytyi lasihelmi ja kuonaa.

#### Löydöt

KM 32602:1-8 : lasihelmi, keramiikkaa, sulanutta pronssiseosta, kuonaa, tuluspiitä ja palanutta luuta

#### Lähilöytöjä

Hartola Kirkkola, rautakautinen asuinpaikka/kalmisto. Kuppikiviä.

#### Tutkimukset

Tark. Poutianen & Malinen 2001

#### Huomautuksia

Paikkaa on kutsuttu myös Luumäeksi, koska Mäntykallion päärakennuksen itäpuolella, nykyisen pellon reunalla, sijainneen tallin lattian alta löytyi perimätiedon mukaan ihmisen pääkallo 1930-luvulla.

HJR 21010025

Kunta	Kylä	Nimi	Peruskartta	p/i/k
Hartola	Hartola	Koukunniemi B	3121 09 Hotila	6829 45 3449 84 n. 95
Mj-tyyppi		Ajoitus	Lkm	Lk
Asuinpaikka		Kivikausi	1	II
Tila ja Rno			Maanomistaja	
1:1576			Hartolan kunta	

#### Kohde ja ympäristö

Kohde sijaitsee Hartolan kirkosta 2 km kaakkoon, Koukunniemen kaakkoisosassa. Paikalla on kaksi pitkää samansuuntaista rantavallia. Asuinpaikka sisemmän eli läntisemmän rantavallin länsikupeella. Löytöalue on ilmeisesti suppeahko (arviolta korkeintaan noin 20 x 20 m - todennäköisesti suppeampi), mutta ehjä. Vahva kulttuurimaakerros. Erittäin kivikkoista aluetta.

Rantavallin päällä on soikea, n. 2,5 x 3,5 m:n painanne, syvyydeltään muutama kymmentä senttiä. Paikka oli erittäin kivinen ja koekuoppien teko oli vaikeaa, mutta maa kohdalla oli tummanruskeaa, kulttuurimaalta vaikuttavaa hiekkaa. Mahdollisesti kyseessä on asuinpaikkaan liittyvä rakenne, esim. asumuspainanne.



**Löydöt**

KM 33301:1-3, keramiikan siru, kvartsi-iskoksia, palanutta luuta

**Lähilöytöjä****Valokuvat**

LKM 33016

**Tutkimukset**

Inv. Timo Sepänmaa 2002

<b>Kunta</b>	<b>Kylä</b>	<b>Nimi</b>	<b>Peruskartta</b>	<b>p/i/k</b>
Hartola	Hartola kk.	Lohentie 6	3121 09 Hotila	6828 95 3449 48 n. 95
<b>Mj-tyyppi</b>		<b>Ajoitus</b>	<b>Lkm</b>	<b>Lk</b>
Asuinpaikka		Kivikausi	1	II
<b>Tila ja Rno</b>			<b>Maanomistaja</b>	
1:2868			Seppo Nurmi, Heinola	

MYR 81010026

**Kohde ja ympäristö**

Kohde sijaitsee Hartolan kirkosta 2 km kaakkoon, Tainionvirran suun eteläpuolella. Lohentien varrella, rakentamattomalla tontilla n:o 6. Erittäin kivikkoista muinaista rantamuodostumaa. Alueella vanhoja maanottokuoppia. Todettu asuinpaikan kohta ehjä. Vahva kulttuurikerros. Ilmeisesti suppeahko, arviolta korkeintaan noin 20 x 30 m - ehkä suppeampi.

**Löydöt**

KM 33302:1-3, keramiikan siru, kvartsi-iskoksia, palanutta luuta

**Valokuvat**

LKM 33018

**Tutkimukset**

Inv. Timo Sepänmaa 2002

Kaiv. Johanna Seppä 2003

MYR 81010027

Kunta	Kylä	Nimi	Peruskartta	p/i/k
Hartola	Hartola kk.	Ekonkoski A	3121 09 Hotila	6829 28 3448 86 n. 95

Mj-tyyppi	Ajoitus	Lkm	Lk
Kivivallitus	Ajoittamaton	1	II

Tila ja Rno	Maanomistaja
1:2725	Kiinteistöosakeyhtiö Kuninkaalliset, Hartola

### Kohde ja ympäristö

Kohde sijaitsee Hartolan kirkosta 1,4 km eteläkaakkoon, Tainionvirran pohjoisrannalla olevan niemen eteläkärjessä, Ekonkosken ylittävästä sillasta n. 150 m länteen. Paikalla on pyöreähkö, halkaisijaltaan noin 25 m ala, jota reunustavat kivivallit. Vallit ovat n. 1,5 m leveitä, korkeintaan noin 0,5 m korkeita.

Vallit ovat ilmeisesti pohjaltaan (ainakin osittain) luontaisia rantavalleja, mutta ihmisen selvästi parantelemia. Ne ovat ilmeisesti muodostuneet siten, että keskellä oleva ala pyritty jotain tarkoitusta varten saattamaan kivettömäksi ja tasaiseksi. Keskellä olevalle alalle tehdyistä koekuopista ei tehty löytöjä tai muita ajoitusta tai funktiota varmistavia merkkejä. Mahdollisesti vanha pelto tai asuinpaikkaterassi.

**Lähilöytöjä** Vallin lounaiskupeella kuppikivi Ekonkoski B.

**Valokuvat** LKM 33014

**Tutkimukset** Inv. Timo Sepänmaa 2002

MYR 81010028

Kunta	Kylä	Nimi	Peruskartta	p/i/k
Hartola	Hartola kk.	Ekonkoski B	3121 09 Hotila	6829 28 3448 86 n. 95

Mj-tyyppi	Ajoitus	Lkm	Lk
Kuppikivi	Rautakausi (?)	1	II

Tila ja Rno	Maanomistaja
1:2725	Kiinteistöosakeyhtiö Kuninkaalliset, Hartola

### Kohde ja ympäristö

Kohde sijaitsee Hartolan kirkosta 1,4 km eteläkaakkoon, Tainionvirran pohjoisrannalla olevan niemen eteläkärjessä, Ekonkosken ylittävästä sillasta n. 150 m länteen, alueella olevan pyöreähkön, halkaisijaltaan n. 25 m kivikehän (Ekonkoski A) lounaiskupeella, muinaisella rantatörmällä.

Kuppikiven koko on 2 x 1,5 m, korkeus n. 60 cm. Sen laella on yksi kuppi.

### Lähilöytöjä

Ekonkoski A, ajoittamaton kivivallitus.

### Valokuvat

LKM 33015

### Tutkimukset

Inv. Timo Sepänmaa 2002

MjR 1000 001431

Kunta	Kylä	Nimi	Peruskartta	p/i/k	(uusi kohde)
Hartola	Hartola kk.	Sairila	3122 10 Jääsjärvi	6830 12 3451 49	Z = n. 150
<b>Mj-tyyppi</b>		<b>Ajoitus</b>	<b>Lkm</b>	<b>Lk</b>	
Kuppikivi		Rautakautinen?	1	II	
<b>Tila ja Rno</b>			<b>Maanomistaja</b>		

### Kohde ja ympäristö

Kotisalonsaaren Sairilan uhrikivi löytyi Kotisalonsaaren rautakautisen muinaisjäännösalueen koekaivausten yhteydessä v. 2003. Se sijaitsee muista uhrikivistä erillään, n. <sup>200</sup>xxx metriä etelään. Kivi on valtava, n. 2 korkea ja 4 x 4 m kokoinen lohkar, jonka tasaisella yläpinnalla on ainakin kaksi uhrikuppia. Vain pieni osa kiven yläpinnasta puhdistettiin sammalesta, joten kuppeja saattaa olla enemmänkin. Kivi sijaitsee aukiolla, jolla kasvaa vanhoja pihakoivuja ja korkeaa heinää. Lähistöllä sijaitsee runsaasti kiviröykkiöitä. Itä-Hämeen museonhoitaja Vesa Järvisen tiedon mukaan Sairilan tilan pellosta olisi löytynyt rautaesineitä (mm. keihäänkärki) joskus 1950-luvulla. Niitä oli kertoman mukaan pidetty ikkunanlaudalla, mutta jossain vaiheessa esineet olivat joutuneet hukkaan.

### Lähilöytöjä

Hartola Kotisalo, rautakautinen kalmisto (?), kuppikiviä (6 kpl) ja röykkiöitä.

### Tutkimukset

Tark. T. Sepänmaa 2003

MjR 1000 00 1432

Kunta	Kylä	Nimi	Peruskartta	p/i/k	(uusi kohde)
Hartola	Hartola	Ekonpelto 1	3121 09 Hotila	6829 83	
				3448 39	
				97,5-100	

Mj-laji	Ajoitus	Lkm	Lk
Asuinpaikka	Rautakausi	1	II

### Kohde ja ympäristö

Kohde sijaitsee Hartolan kirkosta 0,7 km eteläkaakkoon, Jääsjärvestä laskevan Tainionvirran pohjoispuolella. Asuinpaikka on laajahkolla peltoalueella, jonka eteläosan halkaisee Itä-Hämeen opistolle johtava tie. Tien eteläpuoliselle alueelle on hiljattain rakennettu rivitaloja kun taas kohteen itäpuolinen peltoalue on muutettu golfkentäksi. Varsin tasainen, paikoin vain hyvin loivasti kumpuileva pelto, jolla viljellään sokerijuurikasta, on maalajiltaan hietamultaa. Löytöalue on koulun kohdalta pellon reunasta 85 m itään.

**Havainnot** Ennen inventointipäivää alueella oli satanut, mutta kuumassa, aurinkoisessa säässä pellon pinta oli kuivunut perusteellisesti, joten havainto-olosuhteet eivät olleet parhaat mahdolliset. Ensimmäinen mahdolliseen asuinpaikkaan viittaava merkki oli noesta tummaksi värjäytynyt, varsin selvärajainen alue, joka erottui ympäröivästä vaaleanruskeasta peltoalueesta. Tummalta alueella löytyi rapautuneita kiviä, hiiltä, rautakuonaa, kuonaantunutta savea, palanutta savea - vain pieni osa otettiin talteen - ja savitiivistettä. Lisäksi löytyi kaksi palaa rautakauden tyyppin keramiikkaa. Asuinpaikkaan viittaavat löydöt olivat selvänä keskittymänä - noin 25 x 25 m alalla - matalalla kumpareella, jonka voi havaita Itä-Hämeen opistolle menevältä tieltä.

### Menetelmät Pintapoiminta

**Löydöt** KM 33914: 1-9, rautakauden tyyppin keramiikkaa, savitiivistettä, palanutta savea/savitiivistettä, rautakuonaa, kuonaantunutta savea, tuluspiitä, kvartsia.  
KM 34270: 1-17, pronssi- ja rautaesineitä, saviastianpala

**Lähilöytöjä** Hartola Joenrantapelto, rautak. - hist. asuinpaikka-alue

**Kuvat** LKM neg -

### Tutkimukset

Poutiainen, H. 2003 inventointi

Poutiainen, H. ja Sepänmaa, T. 2003, tarkkuusinventointi

MjR 1000 00 1432

Kunta	Kylä	Nimi	Peruskartta	p/i/k	(uusi kohde)
Hartola	Hartola	Ekonpelto 2	3121 09 Hotila	6830 00	
				3448 52	
				100	

Mj-laji	Ajoitus	Lkm	Lk
Asuinpaikka?	Rautakausi	1	II

### Kohde ja ympäristö

Kohde sijaitsee Hartolan kirkosta noin 0,6 km kaakkoon, Jääsjärvestä laskevan Tainionvirran pohjoispuolella. Mahdollinen asuinpaikka on laajahkolla peltoalueella, jonka eteläosan halkaisee Itä-Hämeen opistolle johtava tie. Tien eteläpuoliselle alueelle on hiljattain rakennettu rivitaloja kun taas kohteen kaakkoispuolinen peltoalue on muutettu golfkentäksi. Varsin tasainen, paikoin vain hyvin loivasti kumpuileva pelto, jolla viljellään sokerijuurikasta, on maalajiltaan hietamultaa. Löytöalue on aivan golfkentän tuntumassa, sen luoteisnurkasta pohjoisluoteeseen. Löydöt ovat kohdasta, missä on matala mutta selvä, itään viettävä törmä.

**Havainnot** Ennen inventointipäivää alueella oli satanut, mutta kuumassa, aurinkoisessa säässä pellon pinta oli kuivunut perusteellisesti, joten havainto-olosuhteet eivät olleet parhaat mahdolliset. Alueelta löytyi rapautuneita kiviä, rautakuonaa, hiukan palanutta savea, tuluspiitä, tuluskvartsia ja yksi pala rautakauden tyyppin keramiikkaa. Selvää löytökeskittymää ei voitu todeta, vaan löydöt olivat hajallaan laajemmalla alueella: keramiikka ja tuluspiit törmän päältä, sähkölinjan kohdalta noin 10 m länteen; tuluskvartsit em. löytökohdasta noin 25 luoteeseen; palanutta savea ja rautakuonaa löytyi em. kohtien liepeiltä.

### Menetelmät Pintapöimintä

**Löydöt** KM 33915: 1-6, rautakauden tyyppin keramiikkaa, palanutta savea/savitiivistettä, rautakuonaa, tuluspiitä, tuluskvartsia.

### Kuvat LKM neg

MjR 1000 06 434

Kunta	Kylä	Nimi	Peruskartta	p/i/k	(uusi kohde)
Hartola	Ruskeala	Tuletännepelto	3122 07 Hartola	6834 16	
				3447 18	
				97,5	

Mj-laji	Ajoitus	Lkm	Lk
Kuppikivi	Rautakausi	1	I

### Kohde ja ympäristö

Kohde sijaitsee Hartolan kirkosta 3,8 km pohjoisluoteeseen, 4-tien länsipuolella. Kuppikivi, jota pellot ympäröivät, on Jääsjärven ja Rautaveden välisellä kannaksella sijaitsevan laajan peltoalueen länsiosassa, Kirkkolan kartanon eteläpuolella, Kirkkolanlahden rannasta noin 300 m itään. Viljellyt pellot ovat loivasti kumpuilevia, maalaji lähinnä hietamultaa. Kivistä on matkaa 42 m Kirkkolan ja Ruskealan tilan väliseen rajajojaan, luoteen suuntaan, kohti Kirkkolan vanhan makasiinin kaakkoiskulmaa. Kuppikiven vieressä kasvaa hiukan vadeltaa ja ruohoa. Kiven koko on 2,8 x 3,2 m, enimmäiskorkeus (luoteessa) 1,15 m ja vähimmäiskorkeus (kaakossa) 0,20 m. Kuppikivessä on 15 varmaa kuppia.

**Havainnot** Rapautuvaa kivilajia oleva kivi oli ohuen sammalen peittämä. Ensimmäiset kupit tuntuivat ja näkyivätkin jo ennen sammalen poistamista. Kivistä laskettiin 15 varmaa sekä 5 epävarmaa tai mahdollista kuppia. Kupit ovat pyöreitä ja maljamaisia, halkaisijaltaan 6 - 8 cm ja syvyydeltään 1

- 2,5 cm. Suurin osa kupeista sijaitsee kiven harjanteella. Ne lähtevät korkeimmalta kohdalta itä-länsisuuntaisessa, epäsäännöllisessä paririvissä. Etelään viettävällä sivulla on lisäksi viitisen kuppia. Yksi kuppi, joka on suurin ja selvästi muista erillään, on lähellä kiven eteläreunaa. Kiven lähistöltä löydettiin kaksi tulus(?)piin kappaletta (ei luetteloitu).

**Menetelmät** Silmämääräinen havainnointi ja mittaukset sekä pintapoiminta kiven ympäristössä

**Löydöt** Tulus(?)piitä 2 kpl, ei luetteloitu.

**Kuvat** LKM neg 132006, 132035 - 132037

MjR 1006 001435

Kunta	Kylä	Nimi	Peruskartta	p/i/k	(uusi kohde)
Hartola	Ruskeala	Koivukuja	3122 07 Hartola	6834 44	
				3447 46	
				100	

Mj-laji	Ajoitus	Lkm	Lk
Kuppikivi	Rautakausi	1	I

#### Kohde ja ympäristö

Kohde sijaitsee Hartolan kirkosta 4 km pohjoisluoteeseen, peltoaukean keskivaiheilla, lähellä 4-tietä, sen länsipuolella. Kuppikivi on Jääsjärven ja Rautaveden välisellä kannaksella, Kirkkolanlahden rannasta noin 600 m itään. Viljeltyt pellot ovat kiven ympäristössä jokseenkin tasaisia, maalaji lähinnä hietamulta. Kivestä, joka on Kirkkolan kartanoon johtavan koivukujan pohjoispuolella, on matkaa noin 80 m Kirkkolan puimalaan kohti luodetta, 85 m Lohiniementiehen kohti pohjoista ja noin 35 m 4-tiehen kohti itää. Kiven koko on 2,7 x 2,2 m, korkeus noin 0,85 m. Kivessä on 2 selvää kuppia.

**Havainnot** Varsin kovaa kivilajia oleva kivi, jonka päälle oli kasattu muutamia pelloilta kerättyjä kiviä, oli ohuen sammalen peittämä. Kiven kaakkoisosassa - itäreunasta 60 cm, eteläreunasta 35 cm - todettiin 1 varma kuppi: säännöllisen pyöreä, halkaisija 7 cm, maljamainen ja matala, syvyys 1 cm, tasainen pinta. Toinen, sekin varsin selvä kuppi, on kiven pohjoisreunasta 40 cm ja itäreunasta 130 cm: pyöreä ja maljamainen, halkaisija 5 cm ja syvyys 1 cm. Kiven itälaidalla on lisäksi yksi epävarma kuppi. Kuppikiven lähistöltä ei tehty mitään muinaiseen asutukseen tai toimintaan viittaavia havaintoja tai löytöjä.

**Menetelmät** Silmämääräinen havainnointi ja mittaukset sekä pintapoiminta kiven ympäristössä

**Kuvat** LKM neg 132038

Kunta	Kylä	Nimi	Peruskartta	p/i/k	(uusi kohde)
Hartola	Ruskeala	Lohiniementie	3122 07 Hartola	6834 58	
				3447 34	
				100	

Mj-laji	Ajoitus	Lkm	Lk
Kuppikivi	Rautakausi	1	I

#### Kohde ja ympäristö

Kohde sijaitsee Hartolan kirkosta 4,2 km pohjoisluoteeseen, laajan peltoalueen länsiosassa, 4-tien länsipuolella. Kuppikivi on Jääsjärven ja Rautaveden välisellä kannaksella, Kirkkolanlahden rannasta noin 450 m itään. Viljellyt pellot ovat kiven ympäristössä jokseenkin tasaisia, maalaji lähinnä hietamulta. Kivestä, joka on Lohiniementien pohjoispuolella, tienmutkan reunassa, on matkaa Kirkkolan tilan rajapyykkiin nro 21, kohti länttä, 15 m.. Kuppikiven ympärillä on hiukan risuja ja muutamia pellolta kerättyjä kiviä. Kuppikiven koko on 1,9 x 2,2 m, enimmäiskorkeus noin 1,1 m. Kivessä on 7 varmaa kuppia.

**Havainnot** Pinnaltaan varsin tasaisessa kivessä todettiin 7 varmaa ja 3 epävarmaa kuppia. Kaikki kupit ovat pyöreitä, suhteellisen pieniä, halkaisijaltaan 4-5 cm ja syvyydeltään 1-2 cm. Kupit ovat kiven korkeimmalla kohdalla, tien puoleisella syrjällä. Kuppikiven ympäristöä ei tutkittu.

**Menetelmät** Silmämääräinen havainnointi ja mittaukset.

**Kuvat** LKM neg 132039 - 132041

Kunta	Kylä	Nimi	Peruskartta	p/i/k	(uusi kohde)
Hartola	Hartola	Joenrantapelto	3121 09 Hotila	6829 48-70	
				3448 33-48	
				95-97,5	

Mj-laji	Ajoitus	Lkm	Lk
Asuinpaikka	Varhaismetallik? rautakausi - hist. aika	1	II

**Kohde ja ympäristö** Kohde sijaitsee Hartolan kirkosta 1,8 km eteläkaakkoon, Itä-Hämeen opistolle johtavan Kaikulantien ja Tainionvirran välisellä entisellä peltoalueella. Alue on viime vuosina ollut nurmikenttää, jonne on hiljattain rakennettu rivitaloja. Maaperä hieta - hiekka.

**Havainnot** Alueella todettiin selviä kulttuurikerroksia, rapautuneita kiviä, historiallisen ajan rahoja sekä erillisenä keskittymänä rautakautisia esineitä.

**Menetelmät** Kairaukset, koekuopitus, metallinilmaisinsintä.

**Löydöt** KM 34033: 1-33, keramiikkaa, rautak. metalliesineitä, hist. rahoja

Tutkimukset Sepänmaa, T. ja Poutiainen, H. 2003, inventointi

Kuvat LKM neg 131850 131 851

<b>Kunta</b>	<b>Kylä</b>	<b>Nimi</b>	<b>Peruskartta</b>	<b>p/i/k</b> <i>(uusi kohde)</i>
Hartola	Ruskeala	Kangassaari	3122 07 Hartola	6834 78-80 3449 85-94 95
<b>Mj-laji</b>		<b>Ajoitus</b>	<b>Lkm</b>	<b>Lk</b>
Asuinpaikka		Esihistoriallinen, kivikausi?, rauta- kausi	1	II

### **Kohde ja ympäristö**

Kohde sijaitsee Hartolan kirkosta 4,7 km pohjoiskoilliseen, Jääsjärven länsiosassa olevan Kangassaaren eteläosassa. Saari sijaitsee mantereesta kilometrin verran itään. Metsä on mäntypyyvaltainen. Maalaji hiekka. Kangassaaren rannat ovat hyvin kivikkoiset, mutta saaren sisäosassa on hiekkaisia alueita.

### **Havainnot**

Noin 94 - 97 m mpy korkeudella on loivia rantatörmä, maalajiltaan hiekkaa.

**Menetelmät** Koekuopitus, pintapoiminta.

**Löydöt** KM 34034: 1-7, keramiikkaa (rautak. tyyppiä), palanutta luuta, kvartssia, rautakuonaa

**Kuvat** LKM neg 131852 - 131855

Tutkimukset Sepänmaa, T. ja Poutiainen, H. 2003, inventointi



## 3.2 Esihistorialliset irtolöytöpaikat

Kunta	Kylä	Nimi	Peruskartta	p/i/k
Hartola	Ruskeala	Jokela	3122 08 Putkijärvi	6841 3449 ?
<b>Mj-laji</b>		<b>Ajoitus</b>	<b>Lkm</b>	<b>Lk</b>
irtolöytö		kivikausi	1	-

### Kohde ja ympäristö

Jokelan tila sijaitsee Jääsjärven Kurjenlahden ja Mattilanlammen välisellä kannaksella n. 100 metriä lammen rannasta länteen. Talon pellot ovat tilan eteläpuolella, ja ne ovat loivasti etelään viettävää matalaa savipohjaista rinteä. "Rusin puustellin Jokelan torpan pellosta" on löytynyt kourutaltoa n. vuonna 1880. Löytöjä on ollut ent. torpan asukas Jeremias Mikonpoika.

### Löydöt

KM 5277:1, kourutaltoa

### Tutkimukset

Inv. Timo ja Pekka Miettinen 1967

Kunta	Kylä	Nimi	Peruskartta	p/i/k
Hartola	Ylimmäinen	Karakoski	3122 07	6831 00 3440 30 90
<b>Mj-laji</b>		<b>Ajoitus</b>	<b>Lkm</b>	<b>Lk</b>
Irtolöytö		Kivikausi	1	-

### Kohde ja ympäristö

Hartolan itäreunassa Ylimmäisten kylässä sijaitseva Karajoki laskee Vanjärvestä Karajärveen. Suupuolellaan Karajärveen laskiessaan virtaa joki melko syvässä kivikkoisessa notkossa. Paikalla, jota on kutsuttu Karakoskeksi, on ollut ennen mylly, jonka patoa oli vielä jäljellä v. 1967 inventoinnin aikaan. Kosken yläpuolelle rakennettaessa uutta siltaa 1937 löytyi n. 13 metriä myllypadosta ylöspäin kaksoistaltoa.

### Löydöt

KM 10743, kaksoistaltoa

### Tutkimukset

Inv. T. ja P. Miettinen 1967

Kunta	Kylä	Nimi	Peruskartta	p/i/k
Hartola	Ruskeala	Hulkonlahti	3122 10 Jääsjärvi	6836 60 3451 87 92,5

Mj-laji	Ajoitus	Lkm	Lk
Irtolöytö	Kivikausi	1	-

#### Kohde ja ympäristö

Ruskealan kylän Hulkon lahti sijaitsee Jääsjärven Vehkasalon saaren pohjoispäässä. Lahden pohjoispää, sen perukka, on n. 300 metriä Hulkon tilasta etelään. Lahden perukan luoteisreuna, joka on Uusi-Ruskealan talon maata, on matalaa ja märkää vesijättöä, jonka takana nousee jyrkähkö mäntyrinne. Vesijätöstä mutaa nostaessaan löysi Hulkon vanhaisäntä Oskari Liukkonen 1941 reikäkiven. Esine löytyi muutaman metrin päästä vesirajasta, n. 350 metriä Hulkon talosta etelälounaaseen.

#### Löydöt

KM 11432, reikäkivi

#### Lähilöytöjä

Hartola Hulkko, kivikautinen asuinpaikka

#### Tutkimukset

Inv. T. ja P. Miettinen 1967

#### Huomautuksia

T. ja P. Miettisen inventoinnissa kohde on nimellä Uusi-Ruskeala.

Kunta	Kylä	Nimi	Peruskartta	p/i/k
Hartola	Hartola	Kurpanpelto	3122 07 Hartola	6830 09 3446 90 97,5

Mj-laji	Ajoitus	Lkm	Lk
Irtolöytö	Kivikausi	1	

#### Kohde ja ympäristö

Hartolan kirkonkylän Koskelan tilan Kurpan pelto sijaitsee kirkolta Sysmään vievän tien varressa n. 1 km talosta luoteeseen. Pelto on pohjois-Eteläsuuntainen, pohjoispäästään kapeneva. Se on aivan tasainen, maaperältään mullan ja hiekansekaista, paikoin puhdasta hiekkaa.

Pellon pohjoisosasta on nti Hilikka Rinne löytänyt n. 1948 kourutaltan (KM 12569), joka on lunastettu 1950 KM:on. Löytöpaikka on n. 300 metriä Sysmään johtavasta tiestä ja 1200 metriä Koskelan talosta luoteeseen. Löytö tehtiin maanmuokkauksen yhteydessä. Aura oli kääntänyt taltan esiin.

*Keväällä 2003* pelto oli mulloksella mutta mitään löytöjä alueelta ei tavattu eikä muitakaan merkkejä kiinteästä muinaisjäännöksestä.

#### Löydöt

Kourutalta (KM 12569)

## Tutkimukset

Inv. Timo ja Pekka Miettinen 1967

Kunta	Kylä	Nimi	Peruskartta	p/i/k
Hartola	Hartola	Itä-Hämeen kansanopisto B	3121 09 Hotila	6829 50 3449 19 n.95
<b>Mj-laji</b>		<b>Ajoitus</b>	<b>Lkm</b>	<b>Lk</b>
Irtolöytö		Kivikausi	1	-

### Kohde ja ympäristö

Löytöpaikka sijaitsee n. 1,4 km kaakkoon Hartolan kirkosta, Itä-Hämeen kansanopiston ja Ekonkosken välisessä rinnemaastossa. Paikalla kasvaa lehtimetsää. Maaperä on karkeaa hiekkaa. Alueella on useita kaskiraunioita ja se on ollut laidunmaana. Lähistöllä sijaitsee kaksi kuppikiveä (Hartola Eko ja Itä-Hämeen kansanopisto). Esine löytyi koekuopasta uhrikivien ympäristöä tarkastettaessa kansanopiston maansiirto- ja rakennushankkeista johtuen. Muita viitteitä kivikautisesta tai myöhemmästä esihistoriallisesta asutuksesta ei todettu. Tarkastajan arvion mukaan kirves on saattanut joutua maahan sattumalta, esim. kaskenpolttajien taikaesineenä. Tutkimusten yhteydessä otettiin talteen myös metallinilmaisimella löytynyt rautaveitsi (hist. aikaa).

### Löydöt

KM 24289:1-2, kivikirves, rautaveitsi

### Lähilöytöjä

Hartola Eko ja Hartola Itä-Hämeen kansanopisto, kuppikiviä.

## Tutkimukset

Tark. S. Vanhatalo 1988

Kunta	Kylä	Nimi	Peruskartta	p/i/k
Hartola	Kirkkola	Riihentaus	3122 08 Putkijärvi	6848 84 3446 44 n. 97
<b>Mj-laji</b>		<b>Ajoitus</b>	<b>Lkm</b>	<b>Lk</b>
Irtolöytö		Rautakausi	1	-

### Kohde ja ympäristö

T. ja P. Miettinen antavat löydöstä seuraavanlaisen kuvauksen: "Kirkkolan kylän Salmelan tila sijaitsee Rautaveden ja Angeesselän välisen pitkän salmen länsirannan lähellä, pienen Valkosenlammen eli Valkea-Rummakonjärven länsipuolella. Talo sijaitsee jyrkähkösti kaakkoon Valkosenlammen rantaan viettävän savipohjaisen peltorinteen laella. Talosta n. 50 metriä koilliseen ja n. 25

metriä lammen rannasta Riihentausta-nimisestä pellostä löysi mv. Hjalmar Ahonen 1919 keihäänkärjen. Löytö on tehty ojaa kaivettaessa n. 15 cm:n syvyydestä.”

Miettisten mainitsema pitkä salmi on Rääponsalmi nimeltään ja Valkosenlampi lienee lähellä Joutsan rajaa sijaitseva Valkealampi (läheinen Kaitueen tila on toiselta nimeltään Rummakko). Mitään rakennuksia lammen rannalla ei enää ole, mutta v. 1969 peruskartassa Valkealammen luoteispuolelle on merkitty nimetön rakennusryhmä, joka saattaa olla (autioitunut?) Salmelan tila. Yo. koordinaatit on mitattu tästä rakennusryhmästä 50 m koilliseen.

*Keväällä 2003 pellot olivat nurmella, ei katsottu tarkemmin.*

### Löydöt

KM 8147:20, keihäänkärki

**Valokuvat** LKM neg 131997

### Tutkimukset

Inv. T. ja P. Miettinen 1967

Kunta	Kylä	Nimi	Peruskartta	p/i/k
Hartola	Kalho	Pajapellonmäki	3122 08 Kalho	6819 80 3443 22 90-95

Mj-laji	Ajoitus	Lkm	Lk
Irtolöytö	Rautakausi	1	-

### Kohde ja ympäristö

Keihäänkärjen on luovuttanut Itä-Hämeen museolle Enoveden itärannalla sijaitsevan Kalhon kartanon isäntä Albert Carlson. Timo ja Pekka Miettisen saaman tiedon mukaan esineen olisi löytänyt Oscar Carlson noin v. 1927-28 Pajapellonmäeltä tien penkasta n. 150 m Kalhon kartanosta lounaaseen raivatessaan tietä Kalhosta Uusikartanoon. Paikka on kivistä mäkeä, tien penkka mullansekaisista hiekkaa.

*Kesällä 2003* kylätien luoteispuolella olevaa aluetta tutkittiin kairaamalla ja metallinilmaisimella. Alueella todettiin selvä ja suhteellisen laaja-alainen hyvin tumma nokin kerros. Paikalla saatiin useita indikaatioita metalliesineistä, joista osa tarkastettiin. Ne olivat rautaisia käyttöesineitä, kuten rautanauvoja, padan osia ja viskari, jotka lienevät peräisin historialliselta ajalta. Vahva nokinen kerros vaikutti samoin suhteellisen myöhäiseltä ja on ehkä tulosta paikallisesta tulipalosta.

### Löydöt

Itä-Hämeen museo n:o 174.

### Lähilöytöjä

Nuuttilanmäki 1-4, rautakautinen/historiallisen ajan muinaisjäännösalue.

### Tutkimukset

Inv. T. ja P. Miettinen 1967

Kunta	Kylä	Nimi	Peruskartta	p/i/k
Hartola	Hartola kk.	Satulasuo	3121 09 Hotila	6829 98 3445 46 n. 95

Mj-laji	Ajoitus	Lkm	Lk
Irtolöytö	Rautakausi	1	-

#### Kohde ja ympäristö

Keihäänkärki on löytynyt Hartolan kirkonkylän Toivolan tilan alueelta, Tainionvirtaa kohti viettäväältä laajalta hiekkapohjaiselta peltoaukealta, sen länsireunasta, Satulasuo-nimisestä pellostä. Löytöpaikka on n. 150 m Sysmään johtavasta tiestä etelään ja n. 200 m Toivolan talosta länteen. Löytöajankohtaa koskevat tiedot ovat ristiriitaisia: pääluettelon mukaan esineen olisi löytänyt Kalle Lampinen v. 1931, mutta T. ja P. Miettisen haastatteleman Toivolan isännän Eino Lampisen mukaan esine olisi löytynyt jo v. 1919 syksyllä. Keväällä 2003 pelto oli sängellä, ei katsastettu tarkemmin.

#### Löydöt

KM 9802:2, keihäänkärki

#### Tutkimukset

Inv. T. ja P. Miettinen 1967

Kunta	Kylä	Nimi	Peruskartta	p/i/k
Hartola	Kuivajärvi	Saarijärvi	3123 02 Koitti	6819 82 3460 88 115-120

Mj-laji	Ajoitus	Lkm	Lk
Irtolöytö	Rautakausi	1	-

#### Kohde ja ympäristö

Rautainen, pieni putkikeihäänkärki, jonka on löytänyt perhepäivähoitaja Ulla Hölttä keväällä 1963-1965 Hartolan Kuivajärven kylästä Saarijärven tilan 1:2057 alueelta. Esine löytyi n. 20 cm syvyydeltä maata käännettäessä kuusentaimien koulitsemista varten. Maa löytöpaikalla on entistä peltoa, Navetantauspelto nimeltään. Maalaji on hietamoreenia, seassa kiviä ja ruokamultaa. Verifikaattiin liittyy käsivarainen karttaluonnos, johon löytöpaikka on merkitty. Kartan mukaan paikka sijaitsee n. 80-85 m Saarijärven päärakennuksesta etelään.

#### Löydöt

KM 21294, keihäänkärki

Kunta	Kylä	Nimi	Peruskartta	p/i/k
Hartola	Pohjola	Mäntylä	3122 09 Hotila	6823 80 3446 30 n. 95

Mj-laji	Ajoitus	Lkm	Lk
Irtolöytö	Rautakausi	1	-

**Tila ja Rno**  
Mäntylä

**Maanomistaja**  
Seppo Heikkinen

#### Kohde ja ympäristö

Viikinkiaikainen fasettinuppinen hevosenkenkäsolkki, jonka Seppo Heikkinen (os. 19620 Pohela) löysi Mäntylän tilan peltoa muokatessaan kesällä 1988. Esine löytyi n. 10-20 cm syvyydestä ruokamultakerroksesta. Alue on raivattu pelloksi 1950-luvulla.

*Keväällä 2003* pelto oli mulloksella. Paikalla tehtiin pintapöimintä ja metallinilmaisinsintä, ei löytöjä eikä muitakaan havaintoja mahdollisesta muinaisjäännöksestä. Maalaji hieta-hiekkamulta. Opas Seppo Heikkinen.

#### Löydöt

KM 24804, hevosenkenkäsolkki

Valokuvat LKM neg 131987 131988

Kunta	Kylä	Nimi	Peruskartta	p/i/k
Hartola	Hartola kk.	Isosuo 2	3121 09 Hotila	6826-6840 3447-3450 ?

Mj-laji	Ajoitus	Lkm	Lk
Irtolöytö	Rautakausi	4	-

#### Kohde ja ympäristö

Itä-Hämeen museon kokoelmissa on neljä ns. Mekrijärven tyyppin veneen kylkilaudan kappaletta, jotka ovat löytyneet ilmeisesti 1930-luvulla Jääsjärven viereisestä suosta Ekon kartanon mailta. Kyseinen suo lienee Tainionvirran eteläpuolella sijaitseva Isosuo.

#### Löydöt

Itä-Hämeen museo nro 1920, veneen kylkilautojen kappaleita (4 kpl)

#### Lähilöytöjä

#### Tutkimukset

Yhdestä laudan fragmentista on tehty radiohiiliajoitus, jonka perusteella vene on ajoitettu ristiretkialle, n. 1025-1165 jKr. Löydön ja ajoitustuloksen on julkaissut J.-P. Taavitsainen (ks. *Dig It All. Papers Dedicated to Ari Siiriäinen*, 1998, s. 307-313).

## 4. Ajoittamattomat ja historiallisen ajan muinaisjäännökset

MjR 1000 00 1436

Kunta	Kylä	Nimi	Peruskartta	x/y/z (uusi kohde)
Hartola	Ruskeala	Myllymäki	3122 07 Hartola	6834 53 3447 07

Mj-laji	Ajoitus	Lkm	Lk
Asuinpaikka	Historiallinen aika	1	I-II

### Kohde ja ympäristö

Kohde sijaitsee Hartolan kirkosta km .

### Havainnot

*Kaivo.* Seinämät ladotuista lohkokivistä (halkaisija enimmillään noin 35 - 40 cm). Kaivon syvyys kannesta alas 3,8 m, sisäosan halkaisija 60 cm. Sammalpeitteinen kansi tehty yhdestä lohकारeesta, pyöreä, viisto keskeltä sivuille, paksuus ulkoreunasta 18 cm, sisäreunasta 22 cm. Kannen halkaisija 120 cm, aukon halkaisija 40-45 cm, aukon ja ulkoreunan välisen kehän leveys 40 cm. Kaivo on hieno ja hyvin säilynyt. GPS 6834 531, 3447 077.

*Pystykivi.* Kaivosta 5 m kaakkoon seisoo lohkottu pystykivi. Korkeus 90 cm, max halkaisija tyvestä 90 cm, halkaisija kärjestä 22 x 37 cm.

*Kiviperustus.* Kaivosta lounaaseen 9 m (keskeltä keskelle) on säännöllisen suorakaiteen muotoinen kiviperustus. Ulkohalkaisija pohjois-eteläsuunnassa 1,8 m, itä-länsisuunnassa 3,4 m. Lohkottujen (porausjälkiä) reunakivien leveys 40 - 45 cm, pituus 70 - 180 cm, paksuus noin 25 cm. Reunakivien sisäpuolisella alueella on kasattuja luonnonkiviä.

*Porraskivi.* Kiviperustuksesta pohjoiseen, sen pohjoisreunasta 2,2 m lohkottun kiven (porausjälkiä) eteläreunaan. Porraskivi on puolisuunnikkaan muotoinen, max pituus 180 cm, min pituus 140 cm, leveys 80 cm, paksuus yli 20 cm. Porraskiven lounaispuolella on lohkottu(?) nurkkakivi.

Rakenteisiin liittyy myös muuta, harvahkoa, ilmeisesti seinien peruskiveystä.

*Myllytie.* Myllymäellä on sijainnut Kirkkolan kartanon tuulimylly. Mäelle johtaneesta myllytiestä on vielä näkyvässä ura paikassa, missä maakiviä on raivattu sivuun. Leveys 2-2,5 m. Myllytien kulku GPS 6834 563, 3446 958 ja 6834 553 3446 976.

Myllymäessä on lisäksi ainakin yksi tervahauta.

### Menetelmät Mittaukset

Kuvat LKM neg 132001 - 132005

Opas Mika Tuomala.

MjR 1000001040

Kunta	Kylä	Nimi	Peruskartta	p/i/k	(uusi kohde)
Hartola	Hartola	Vanha kirkon- paikka	3121 09 Hotila	6829 72 3448 24 100	

Mj-laji	Ajoitus	Lkm	Lk
Kirkonpaikka	Historiallinen	1	II

### Kohde ja ympäristö

Kohde sijaitsee Itä-Hämeen museolta noin 500 m koilliseen, Hartolan keskustaasta ja Itä-Hämeen opistolle menevän tienristeyksen kaakkoispuolella. Paikalla on vanhasta kirkosta kertova muistokivi. Jäljellä oleva vanha kiviaita on hyväkuntoinen. Ympäristö on hoidettua puistomaista aluetta.

Kuvat LKM neg -

Tutkimukset Sepänmaa, T. ja Poutiainen H. 2003, inventointi

MjR 1000001437

Kunta	Kylä	Nimi	Peruskartta	x/y/z	(uusi kohde)
Hartola	Pohjola	Pohjola		Noin 6821 82 Noin 3445 58	

Mj-laji	Ajoitus	Lkm	Lk
Muistokivi	Historiallinen aika, 1700-luku	1	I

### Kohde ja ympäristö

Kohde sijaitsee Hartolan kirkosta km . Muistokivi on laitumella, tasaisella peltoaukealla, Pohjolan kartanon päärakennuksesta noin 150 m lounaaseen. Kivi on noin 2 m korkea ja halkaisijaltaan noin 4 x 4 m. Teksti on kiven eteläsivulla noin metrin korkeudella maanpinnasta. Kiven laella on korkeuskiintopiste ja rautapultti.

Tekstiä on kaksi päällekkäistä riviä ja kirjainten korkeus on noin 10 cm:

GÅRD och ÅKER ANLAGD

ÅR 1779 FR TANFELT

Kuvat LKM neg 132007



## 5. Kulttuurihistorialliset sekä ajaltaan ja merkitykseltään epäselvät kohteet

MjR 1000 00 1442

Kunta	Kylä	Nimi	Peruskartta	x/y/z	(uusi kohde)
Hartola	Ruskeala	Lohiniemi	3122 07 Hartola	6835 48	
				3447 24	
				100	

Mj-laji	Ajoitus	Lkm	Lk
Hakkaus (kivessä)	Historiallinen aika	1	-

### Kohde ja ympäristö

Kohde sijaitsee Hartolan kirkosta noin 5 km pohjoisluoteeseen, laajan peltoalueen länsiosassa, 4-tien länsipuolella. Kivi on Jääsjärven ja Rautaveden välisellä kannaksella, Kirkkolanlahden rannasta noin 350 m itään. Kivi on varsin laakea ja tasainen, kooltaan 2,5 x 3,5 m ja korkeudeltaan 0,5 m. Kiven korkeimmalla kohdalla on rengasmainen haukaus. Kiven eteläpuolella kasvaa nuorta koi-vua. Kiven kohdalta on 20-25 m matkaa Louhiniemen tilan pellonkulmaan.

**Havainnot** Rengas on karkeasti tehty, hieman epäsäännöllisen pyöreä, halkaisija 12 cm uran ulko-reunoista mitattuna. Uran leveys on 2 cm ja syvyys 0,5-1 cm. Renkaan sisään jäävä osa kivistä on hieman ylempänä kuin sen ulkopuolella oleva osa. Kiven ympäristöä ei tutkittu (pelto oli varsin pitkällä oraalla).

**Menetelmät** Silmämääräinen havainnointi

**Kuvat** LKM neg

MjR 1000 00 1448

Kunta	Kylä	Nimi	Peruskartta	p/i/k	(uusi kohde)
Hartola	Ruskeala	Kankaala	3122 07 Hartola	6839 90	
				3449 65	
				100	

Mj-laji	Ajoitus	Lkm	Lk
Tervahauta	Historiallinen aika	2	-

### Kohde ja ympäristö

Kohde sijaitsee Jääsjärven länsipuolella, rannasta noin 300 m länteen. Metsä on mäntyvaltainen, maaperä hiekka.

### Havainnot

a) Sijaitsee ladosta noin 10 m länteen. Halkaisija 5-6 m, vallien korkeus noin 0,5 m, suppilon syvyys 1 m.

b) sijaitsee ladosta 50 - 60 m lounaaseen. Halkaisija 10 m, vallien korkeus noin 1,5 m, keskellä jätteitä. Ympäriällä kuoppia, joista ilmeisesti otettu hiekkaa tervahautaan. Vieressä kuopat, joiden kohdalle terva ilmeisesti laskettu.

Kuvat LKM neg 131996

MyR 1000 00 1449

Kunta	Kylä	Nimi	Peruskartta	p/i/k	(uusi kohde)
Hartola	Ruskeala	Etelälahti	3122 08 Putkijärvi	6844 06	
				3446 94	
				95	

Mj-laji	Ajoitus	Lkm	Lk
Viljelyröykkiö	Historiallinen aika	20-30	--

#### Kohde ja ympäristö

Kohde sijaitsee Hartolan kirkosta km, Rautaveteen kuuluvan Rääpönsalmen itärannalla. 20 - 30 viljelyröykkiötä ainakin 60 x 60 m alalla. Suurimmat röykkiöt halkaisijaltaan parimetrisiä. Röykkiöalueen itäpuolella on pelto, sen ja röykkiöalueen välistä menee mökkitie rantaan. Puusto mäntyä, kuusta, koivua, leppää.

#### Havainnot

Kiviä kasattu monessa tapauksessa maakivien päälle, joskus vain yksi tai muutama kivi. Kivet jäkälöityneitä ja sammaloituneita. Alue on erittäin kivinen. Rinne viettää lounaaseen kohti Rääpönsalmea. Osa röykkiöistä mäen päällä, osa rinteessä ja osa lähellä rantaa, noin 20 m vesirajasta.

Kuvat LKM neg 132033

MyR 1000 00 1457

Kunta	Kylä	Nimi	Peruskartta	p/i/k	(uusi kohde)
Hartola	Hartola	Isosuo 1	3121 09 Hotila	6828 40	
				3449 76	
				95	

Mj-laji	Ajoitus	Lkm	Lk
Viljelyröykkiöitä	Historiallinen aika	5-10	-

#### Kohde ja ympäristö

Kohde sijaitsee Itä-Hämeen museolta 2,2 km kaakkoon Isosuon itäpuolella. Röykkiöitä on Hakokalliolle menevän mökkitien kahden puolen metsässä. Osa röykkiöistä on tukkipuuta kasvavassa männikössä tien itäpuolella, osa on tien länsipuolella olevassa sekametsässä, jonka kupeessa on metsittynyt pelto. Kiviröykkiöt ovat halkaisijaltaan parimetrisiä, siististi kasattuja, sammaloituneita ja jäkälöityneitä.

Kuvat LKM neg -

MjR 81000002

Kunta	Kylä	Nimi	Peruskartta	p/i/k
Hartola	Kalho	Iso-Ruokojärvi 2	3121 12 Murakka	6820 28 3455 26 130-135

Mj-tyyppi	Ajoitus	Lkm	Lk
Kaskiraunio		5	-

#### Kohde ja ympäristö

Kohde sijaitsee Iso-Ruokojärven eteläpään itärannalla, noin 150 metriä rannasta. Alue on kuusta kasvavaa kivikkoista moreenimaata, jossa röykkiöiden vieressä kairauksessa todettiin viitisen senttiä humusta ja nokea, alla puhdas moreeni. Röykkiöt, halkaisijaltaan noin 1,5 x 1,5-2,5 x 2 metriä, ovat maapohjalla ja koostuvat irtonaisista kivistä, joiden päällä on sammalta.

#### Tutkimukset

Tark. M. Hölttä ja H. Poutiainen 1998

MjR 81000001

Kunta	Kylä	Nimi	Peruskartta	p/i/k
Hartola	Kalho	Iso-Ruokojärvi 1	3121 11 Lepsala	6820 00 3455 54 130

Mj-tyyppi	Ajoitus	Lkm	Lk
Kaskiraunio	Historiallinen	3	-

#### Kohde ja ympäristö

Kohde sijaitsee Iso-Ruokojärven eteläpään rannasta noin 300 metriä kaakkoon ja Iso-Luotikkaan itärannasta 2 km itään ja Murakkaan menevän tien länsipuolella. Kohde on kuusta, koivua ja mäntyä kasvavassa metsämaastossa. Eteläpuolella on heinittynyt peltoalue. Irtonaisia kiviä kasattu moreenia olevalle maapohjalle. Röykkiöt pari metriä halkaisijaltaan.

#### Tutkimukset

Tark. M. Hölttä ja H. Poutiainen 1998

## 6. Yhteenveto

Ensimmäiset esihistorialliset esinelöydöt Hartolassa näyttävät tulleen tietoon 1900-luvun alussa. Varhaisin Hartolassa tehty arkeologinen tutkimus - Vuoteelan rautakautisen kätköpaikan tarkastus - tehtiin vuonna 1928 ja ensimmäinen inventointi tehtiin vuonna 1967. Vuosikymmenten kuluessa pitäjistä löytyi vuoteen 1996 mennessä (ajanjakson viimeinen vuonna 1986) 16 esihistoriallista muinaisjäännöskohdetta. Uuden arkeologisen tutkimusjakson Hartolassa voidaan katsoa alkaneen vuonna 1997, koska sen jälkeen pitäjässä on tehty lähes joka vuosi pienimuotoisia arkeologisia selvityksiä, joiden tuloksena on löytynyt muinaisjäännöksiä yhtä vuotta lukuun ottamatta kaikkina vuosina. Yli puolet Hartolan esihistoriallisista muinaisjäännöskohteista onkin löydetty viimeisen puolen vuosikymmenen aikana.

Taulukko *Hartolan arkeologiset kohteet (Muutamiiin kohteisiin sisältyy useita muinaisjäännöksiä)*

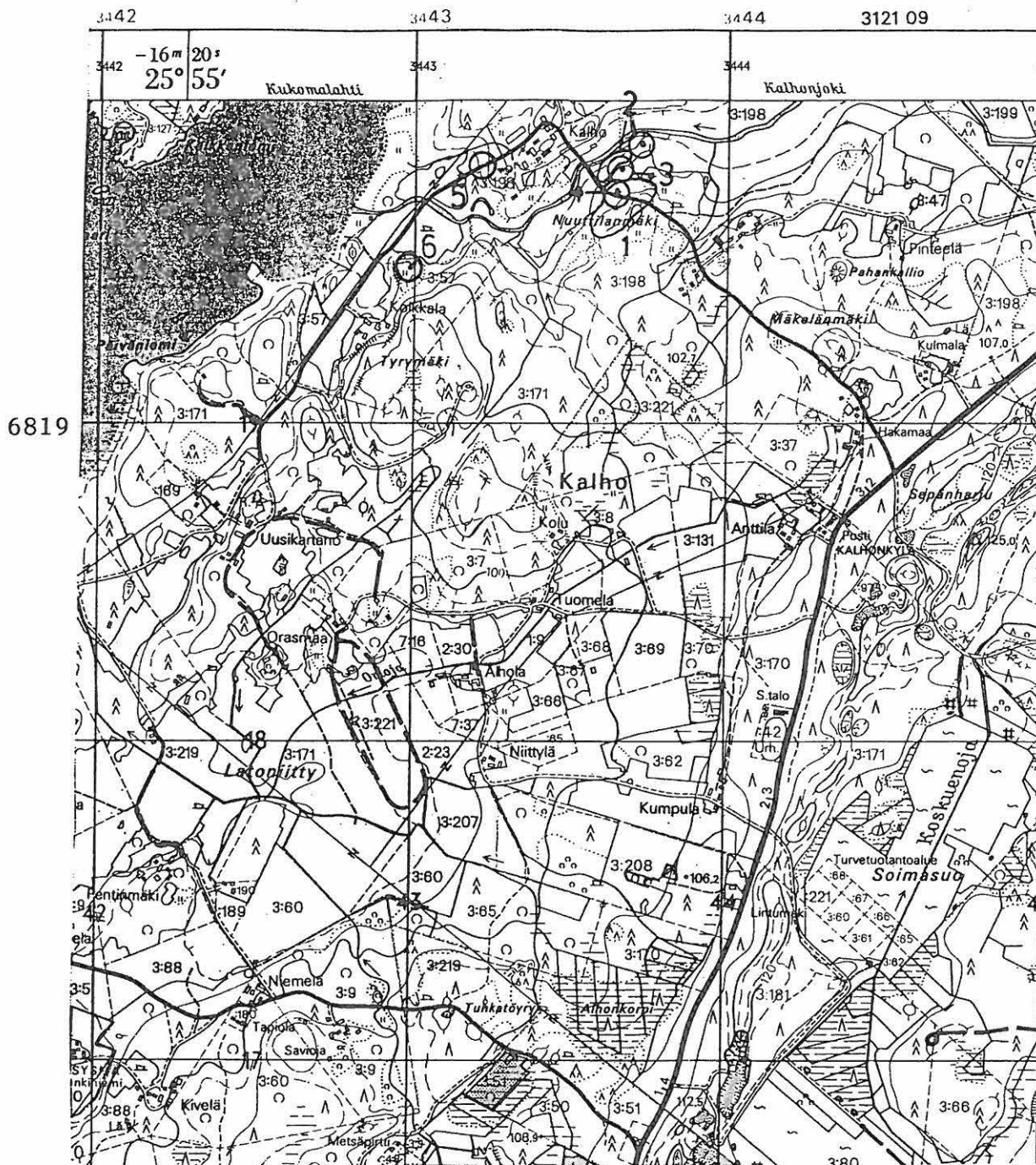
	1996 mennessä	1997-2003	Yhteensä
Esihistorialliset muinaisjäännöskohteet	16	19	35
Esihistorialliset irtolöytöpaikat	11	0	11
Ajoittamattomat ja historiallisen ajan muinaisjäännökset	1	2	3
Kulttuurihistorialliset sekä iältään ja/tai toiminnaltaan epäselvät kohteet	0	6	6
Yhteensä	28	27	55

Hartolassa vuonna 2003 tehdyissä arkeologisissa tutkimuksissa löytyi yhdeksän esihistoriallista ja pari historiallisen ajan muinaisjäännöstä. Uusista esihistoriallisista kohteista neljä on kuppi- eli uhrikiviä, kaksi esihistoriallisen ajan - lähinnä rautakauden - ja historiallisen ajan asuinpaikka-alueita, joilla on ilmeisesti useita muinaisjäännöksiä. Yhdellä paikalla on myös merkkejä rautakautisesta kalmistosta. Lisäksi inventoinneissa merkittiin muistiin tietoja muutamasta kulttuurihistoriallisesta sekä iältään ja/tai toiminnaltaan epävarmasta kohteesta.

Lahdessa 5. 12. 2003



Hannu Poutiainen

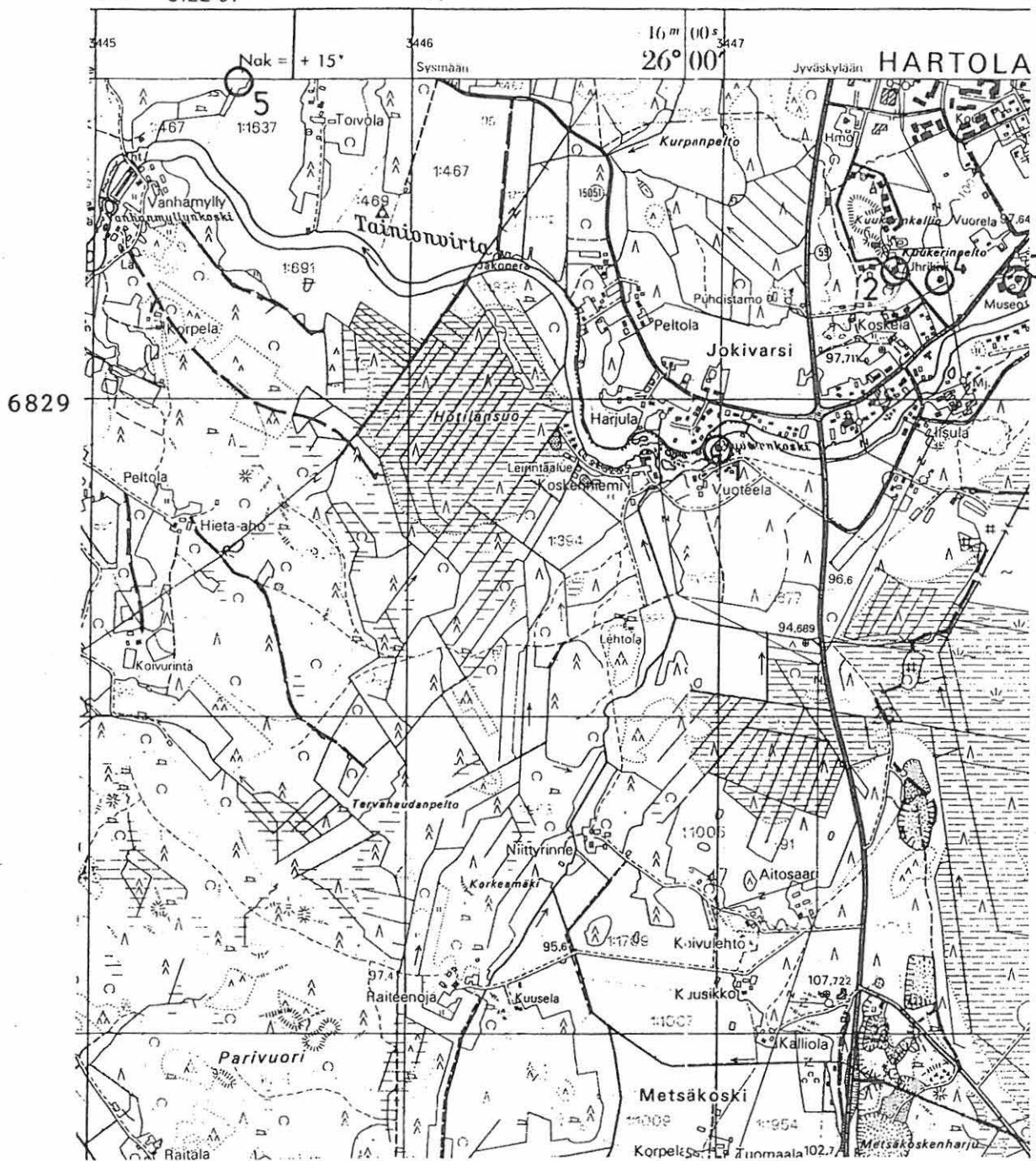


Pk-ote 3121 08 Kalho 1:20 000 (1992)

Hartola Nuuttilanmäki 1-4, rautakautinen ja historiallisen ajan muinaisjäännösalue:

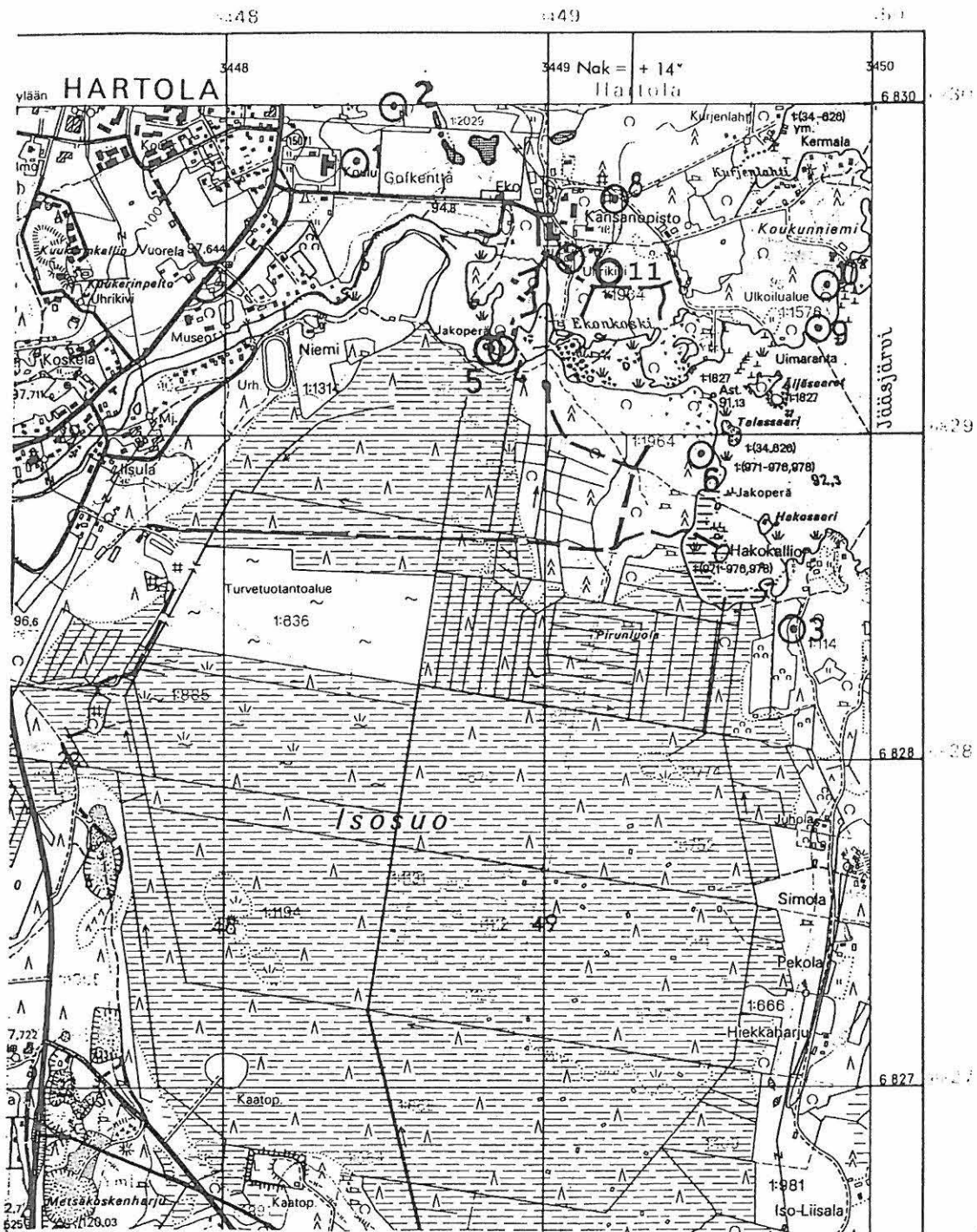
1. Nuuttilanmäki 1, röykkiöitä
2. Nuuttilanmäki 2, asuinpaikka
3. Nuuttilanmäki 3, kuppikivi
4. Nuuttilanmäki 4, kuppikallio
5. Hartola Pajapellonmäki, keihäänkärjen löytöpaikka
6. Hartola Kolkkala, kivikautinen asuinpaikka

3122 07



Pk-ote 3121 09 Hotila 1:20 000 (1992)

1. Hartola Vuoteela, rautakautinen kätkölöytö
2. Hartola Kuukerinkallio, kuppikallio
3. Hartola Itä-Hämeen museo, kuppikivi
4. Hartola Kuukerinpelto, rautakautinen asuinpaikka
5. Hartola Satulasuo, keihäänkärjen löytöpaikka

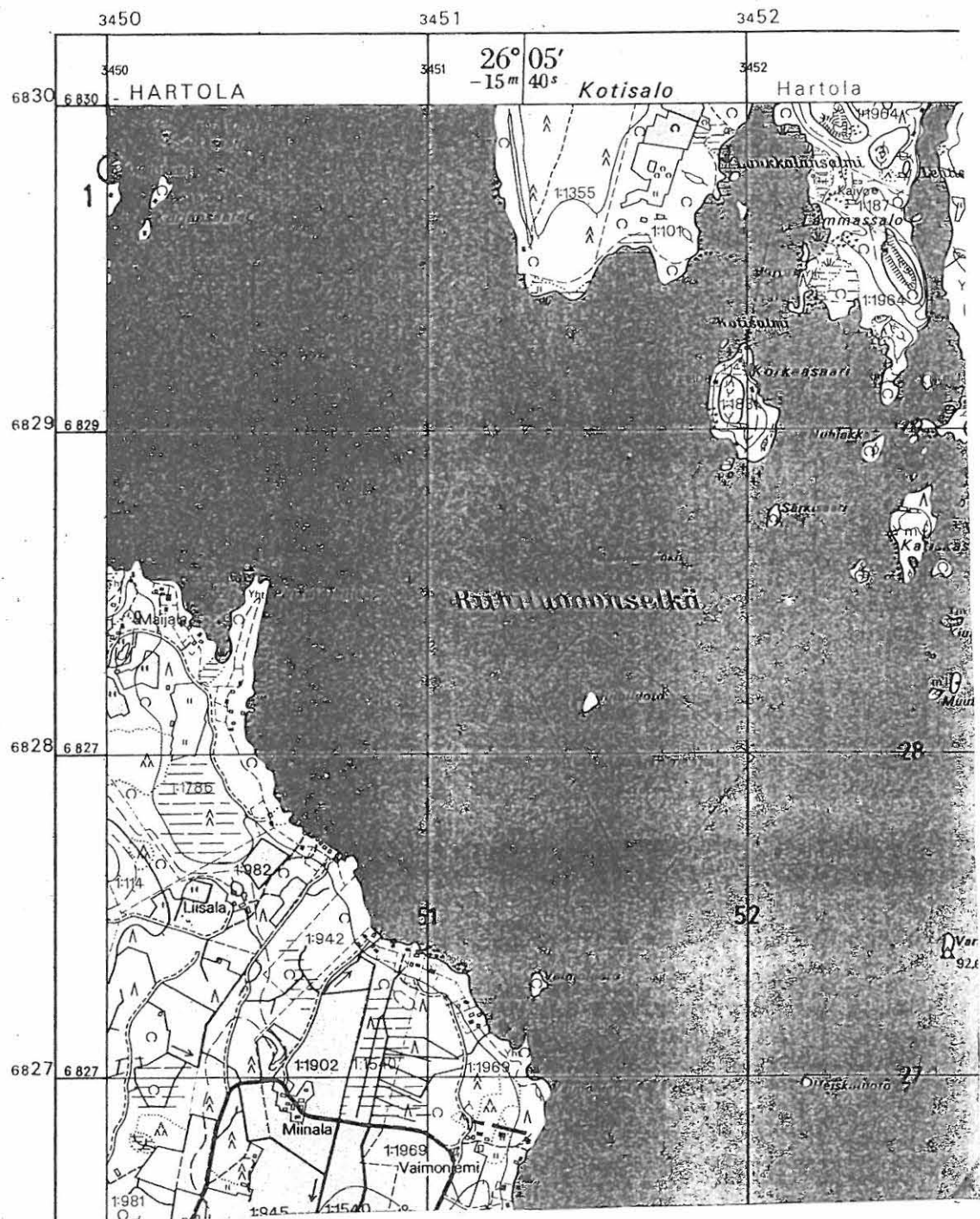


Pk-ote 3121 09 Hotila 1:20 000 (1992)

1. Hartola Ekonselto 1, rautakautinen asuinpaikka
2. Hartola Ekonselto 2, rautakautinen asuinpaikka ?
3. Hartola Isosuo, viljelyröykkiöitä
4. Hartola Ekonselto A, ajoittamaton kivivallitus
5. Hartola Ekonselto B, kuppikivi
6. Hartola Lohentie 6, kivikautinen asuinpaikka
7. Hartola Eko, kuppikivi
8. Hartola Itä-Hämeen kansanopisto, kuppikivi
9. Hartola Koukunniemi, maavallitus (luonnonmuod.)
10. Hartola Koukunniemi B, kivikautinen asuinpaikka
11. Hartola Itä-Hämeen museo B, kivistä löytyneen löytöpaikka



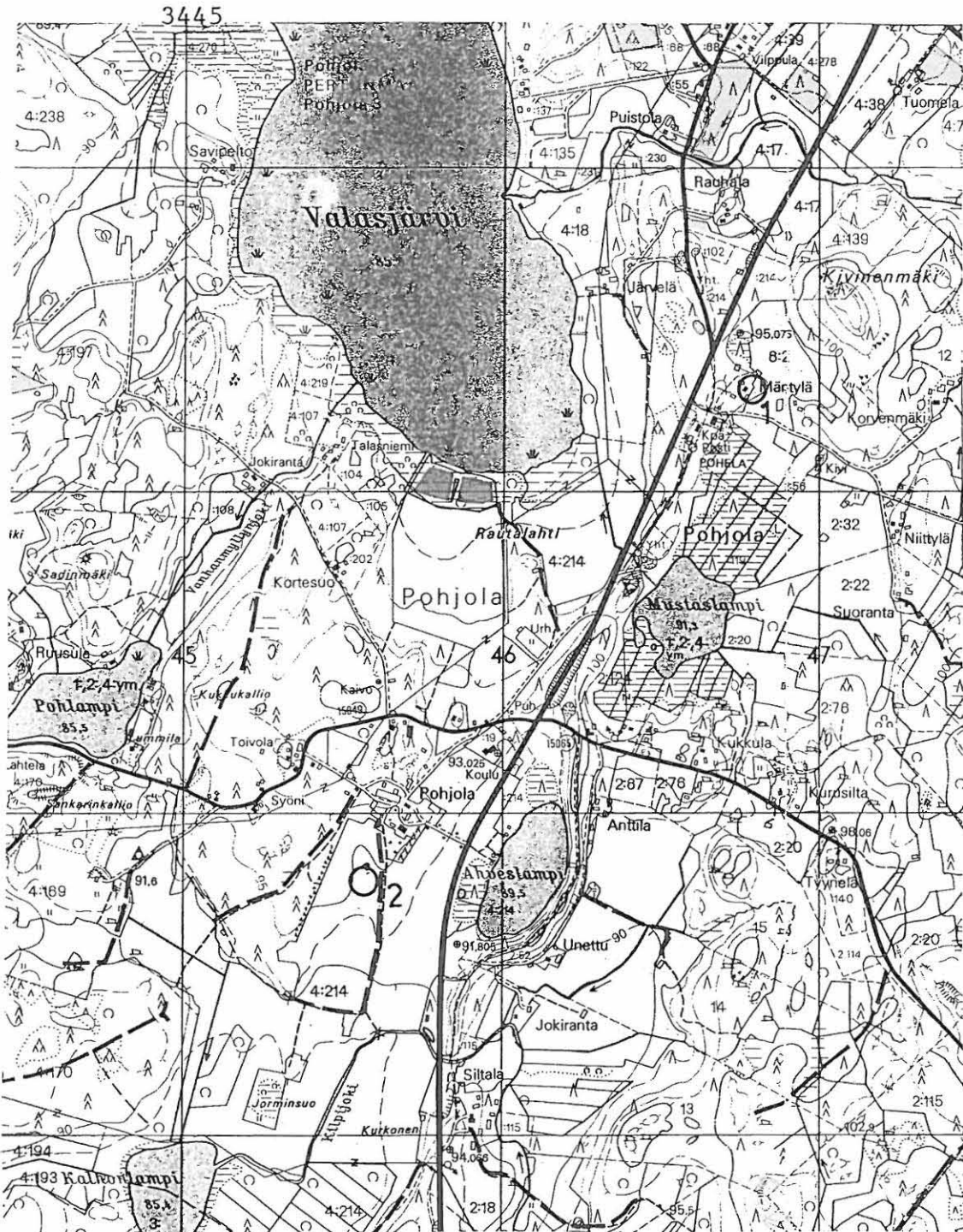




Pk-ote 3121 12 Murakka 1:20 000 (1992)

1. Hartola Kermamäki, rautakautinen röykkiö

6824



Pk-ote 3121 09 Hotila 1:20 000 (1992)

1. Hartola Mäntylä, rautakautinen löytöpaikka
2. Hartola Pohjola, historiallisen ajan muistokivi

6835



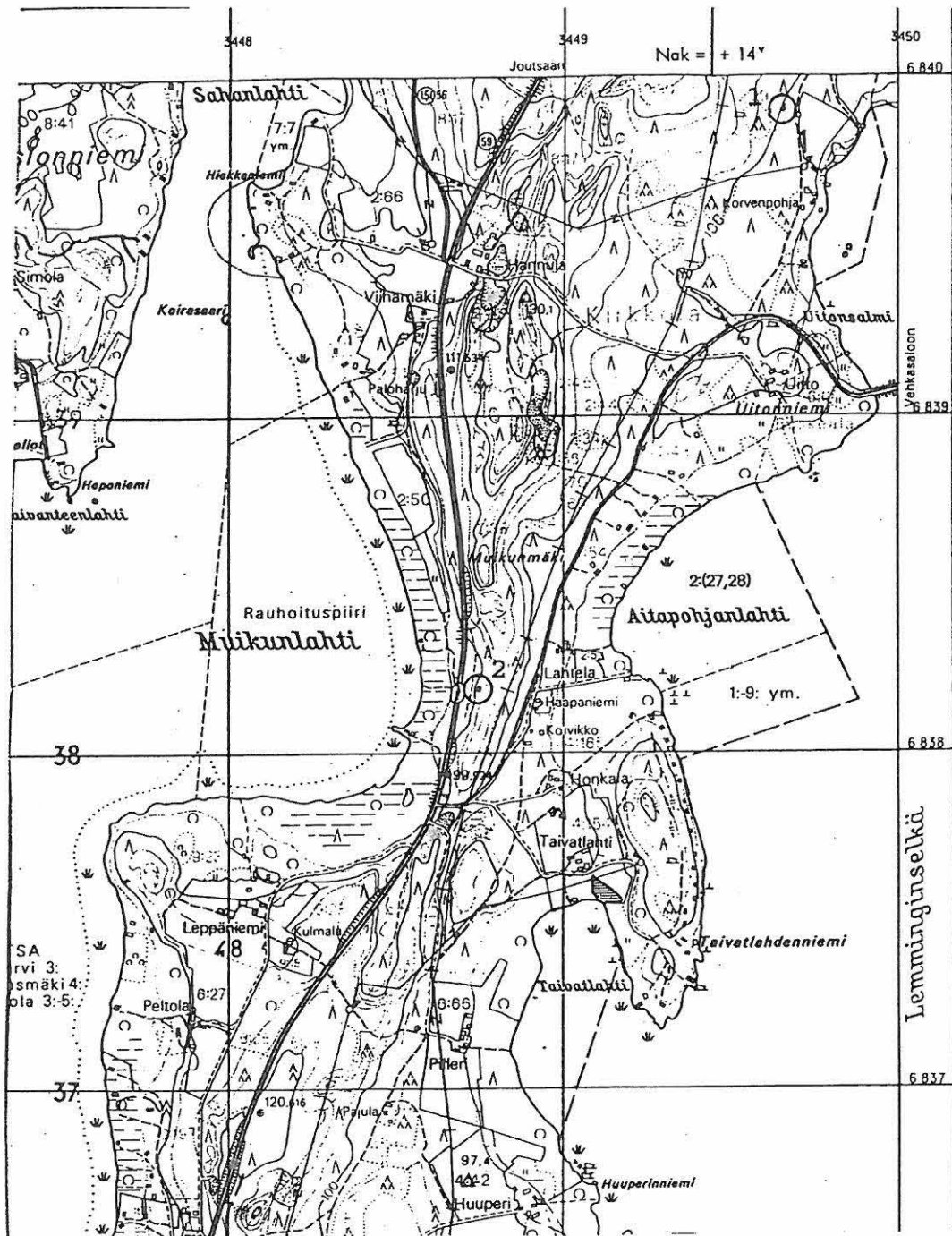
Pk-ote 3122 07 Hartola 1:20 000 (1992)

1. Hartola Rauhanmaja a, kuppikivi
2. Hartola Rauhanmaja b, kuppikivi
3. Hartola Kirkkola, rautakautinen asuinpaikka
4. Hartola Mäntykallio, asuinpaikka ja kuppikiviä
5. Hartola Tuletännepelto, kuppikivi
6. Hartola Koivukuja, kuppikivi
7. Hartola Lohiniementie, kuppikivi
8. Hartola Lohienimi, kivihakkaus (ei suojeltu)
9. Hartola Uusi Ruskeala a, kuppikivi
10. Hartola Uusi Ruskeala b, kuppikivi
- Hartola Uusi Ruskeala c, asuinpaikka-alue



Pk-suurennos Hartola 1:10 000 (1992)

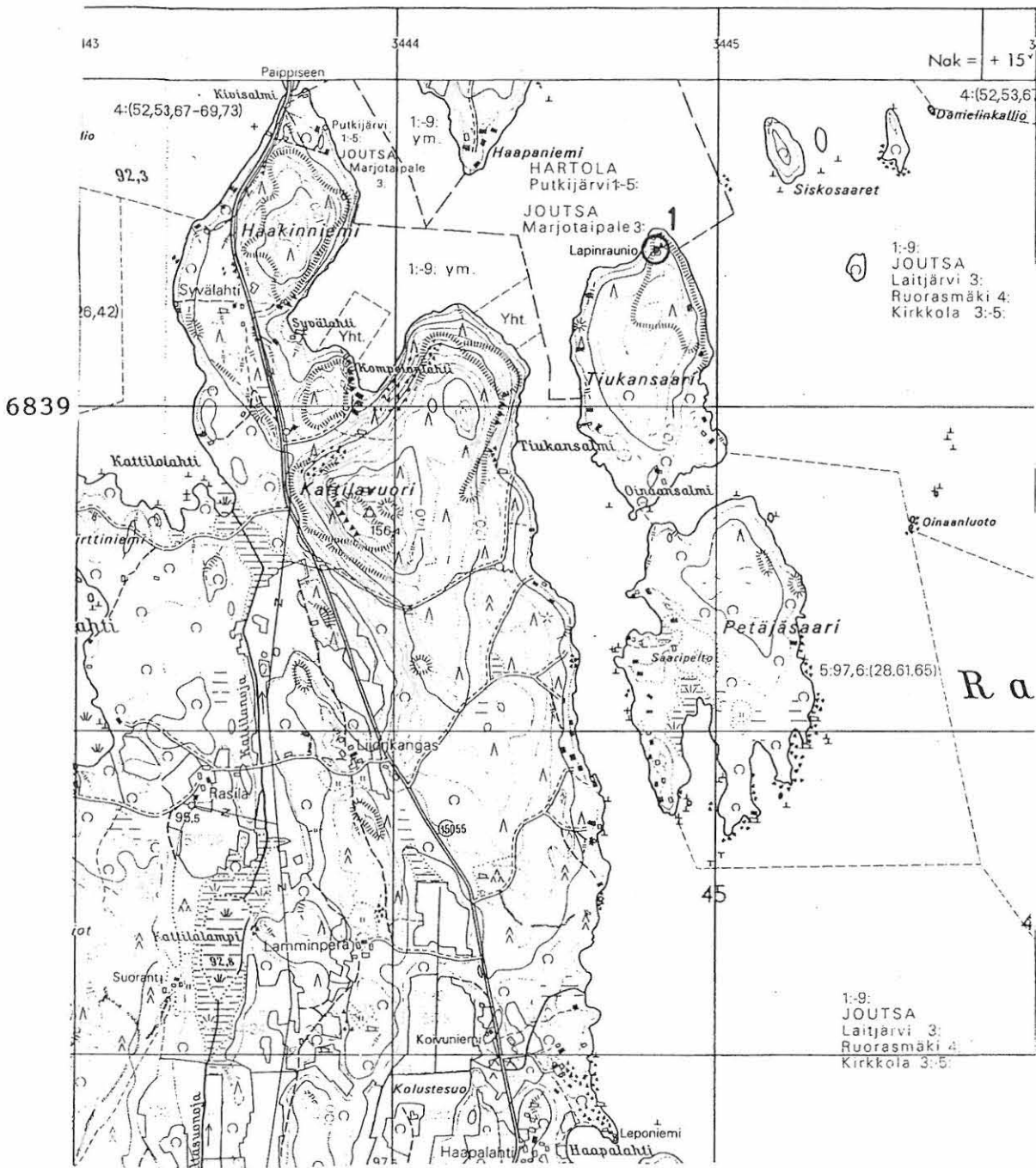
1. Hartola Uusi-Ruskeala C, asuinpaikka-alue, keramiikkaa
2. Hartola Uusi-Ruskeala C, asuinpaikka-alue, piisäle
3. Hartola Uusi-Ruskeala C, asuinpaikka-alue, pronssirii-  
pus
4. Hartola Uusi-Ruskeala C, asuinpaikka-alue, keramiikkaa
5. Hartola Uusi-Ruskeala C, asuinpaikka-alue, lasihelmi
6. Hartola Uusi-Ruskeala C, asuinpaikka-alue, fasetoitu  
helmi



Pk-ote 3122 07 Hartola 1:20 000 (1992)

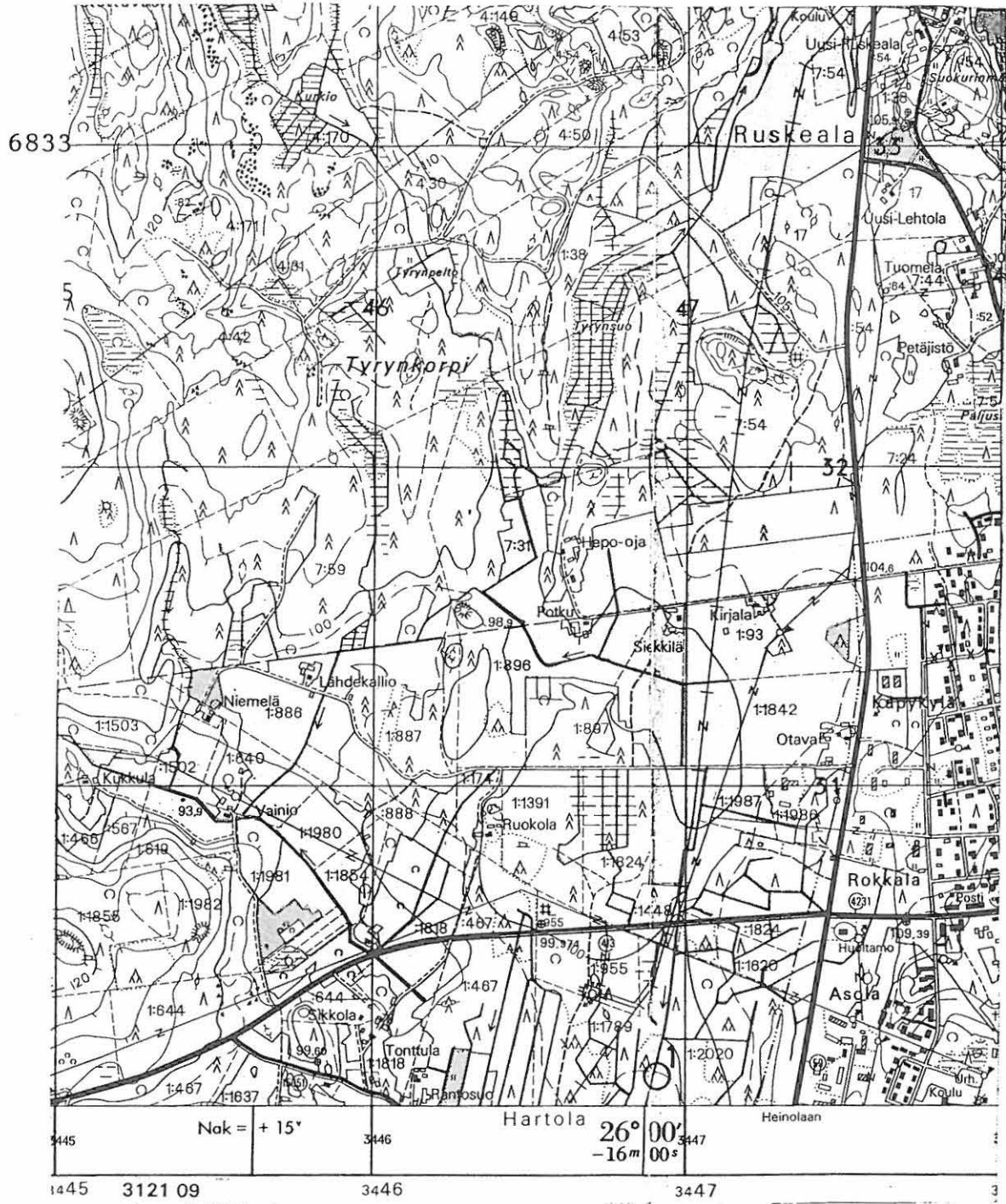
1. Hartola Kankaala, tervahautoja
2. Hartola Muikunlahti, kivikautinen asuinpaikka

3122 08



Pk-ote 3122 07 Hartola 1:20 000 (1992)

1. Hartola Tiukansaari, varhaismetallikautinen röykkiö



Pk-ote 3122 07 Hartola 1:20 000 (1992)

1. Hartola Kurpanpelto, kivikautinen löytöpaikka



1. Hartola Karasoski, kivi-kautinen löytöpaikka





Ote peruskartasta 3122 08 Putkijärvi  
(Mk. 1:20 000, v. 1992)

1. Hartola Riihentausta, keihäänkärjen löytöpaikka

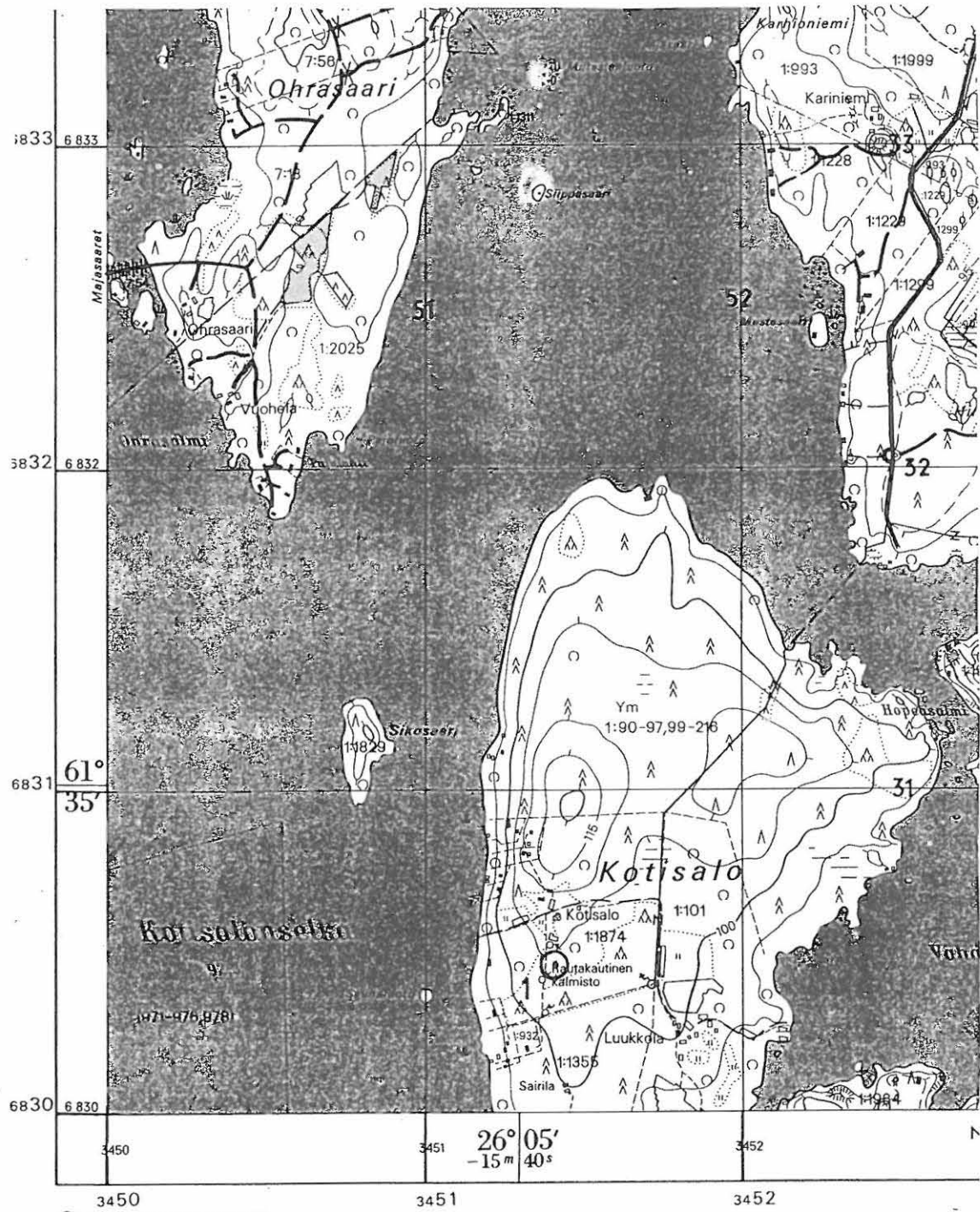
3447

6845



Pk-ote 3122 08 Putkijärvi 1:20 000 (1992)

1. Hartola Etelälahti, viljelyröykkiöitä

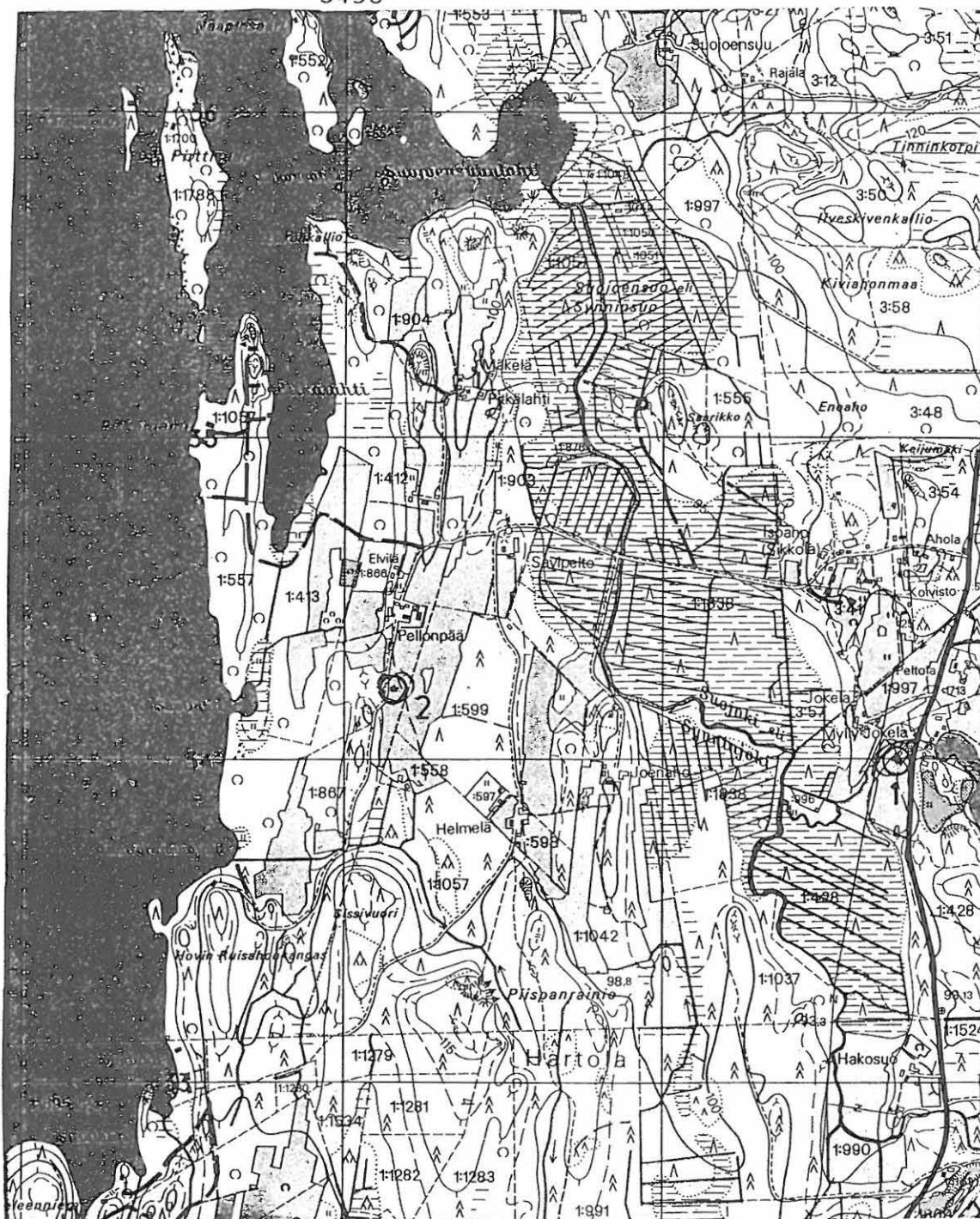


Pk-ote 3122 10 Jääsjärvi 1:20 000 (1992)

1. Hartola Kotisalo, rautakautinen kalmisto

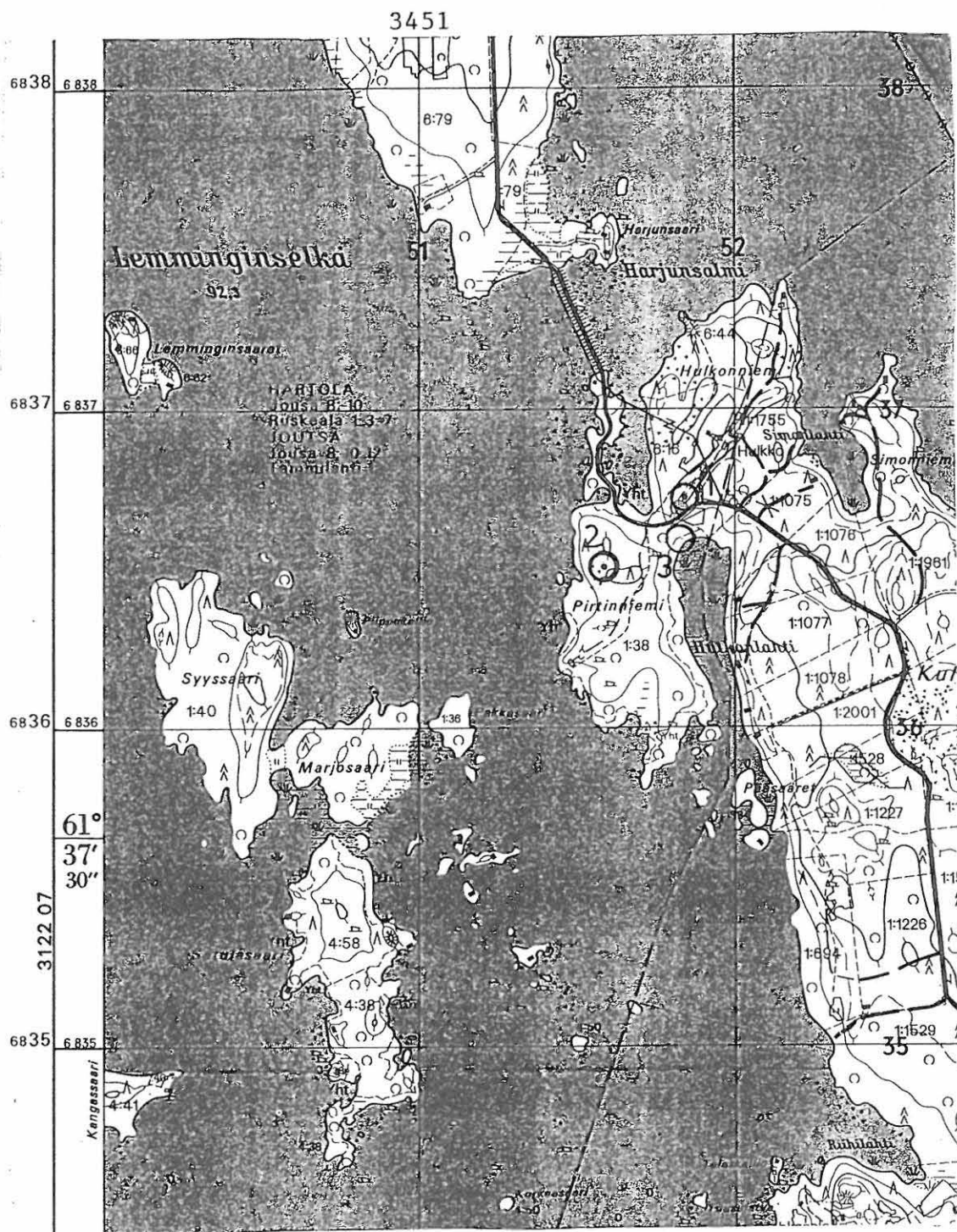
3458

6836



Pk-ote 3122 10 Jääsjärvi 1:20 000 (1992)

1. Hartola Jokela, kivikautinen asuinpaikka
2. Hartola Pellonpää, kivikautinen asuinpaikka



Pk- ote 3122 10 Jääsjärvi 1:20 000 (1992)

1. Hartola Hulkko, kivikautinen asuinpaikka
2. Hartola Pirtinniemi, kivikautinen asuinpaikka
3. Hartola Hülkonlahti, reikäkiven köytöpaikka

**Hartolan arkeologinen täydennysinventointi vuonna 2003**

Alkuperäisiä negatiiveja säilytetään Lahden kaupunginmuseon kuva-arkistossa

Valokuvaajat JK = Janne Kinnunen HP = Hannu Poutiainen

131961	5.9.	HP	Kaakosta	Hartola Ruskeala Uusi-Ruskeala C, esihistoriallinen ja historiallisen ajan asuinpaikka-alue pellolla kylätien itäpuolella.
131962	5.9.	HP	Lounaasta	Hartola Ruskeala Uusi-Ruskeala C, esihistoriallinen ja historiallisen ajan asuinpaikka-alue pellolla kylätien itäpuolella.
131963	5.9.	HP	Kaakosta	Hartola Ruskeala Uusi-Ruskeala C, esihistoriallinen ja historiallisen ajan asuinpaikka-alue pellolla kylätien länsipuolella ja Uusi-Ruskealan kuppikivi A.
131964	5.9.	HP	Lännestä	Hartola Ruskeala Uusi-Ruskeala C, esihistoriallinen ja historiallisen ajan asuinpaikka-alue pellolla kylätien länsipuolella ja Uusi-Ruskealan kuppikivi B etualalla.

131987	28.4.	JK	Pohjoisesta	Hartola Pohjola Mäntylä, rautakautinen löytöpaikka (KM 24804, hevosenkenkäsolki). Soljen löytöpaikalla H. Poutiainen ja löytäjä Seppo Heikkonen.
131988	28.4.	JK	Idästä	Hartola Pohjola Mäntylä, rautakautinen löytöpaikka (KM 24804, hevosenkenkäsolki). Soljen löytöpaikalla H. Poutiainen ja löytäjä Seppo Heikkonen.
131989	28.4.	JK	Idästä	Hartola Pohjola Korvenpelto. Matala kivetty kaivo Korvenpellon pohjoispuolisen tien lähellä metsässä.
131990	28.4.	JK	Idästä	Hartola Pohjola Korvenpelto. Matala kivetty kaivo Korvenpellon pohjoispuolisen tien lähellä metsässä.
131991	29.4.	JK	Etelästä	Hartola Ruskeala Rauhanmaja B, kuppikivi.
131992	29.4.	JK	Lännestä	Hartola Ruskeala Rauhanmaja B, kuppikivi.
131993	29.4.	JK	Etelästä	Hartola Ruskeala Rauhanmaja A, kuppikivi. Taustalla Rauhanmaja B kuppikivi.
131994	29.4.	JK	Luoteesta	Hartola Rauhanmaja A, lähikuva.
131995	29.4.	JK	Lännestä	Hartola Ruskeala Rauhanmaja A, kuppikivi. Taustalla Rauhanmajan tila.
131996	29.4.	JK	Lännestä	Hartola Ruskeala Kankaala. Tervahauta.
131997	29.4.	JK	Etelälounaasta	Hartola Kirkkola Riihentausta, rautakautinen löytöpaikka lammen takana (KM 8147:20, keihäänkärki). Etualalla Valkosenlampi.
131998	29.4.	JK	-	Hartolan Leppäkosken mylly.

131999	30.4.	JK	Idästä	Hartola Vehkalahti Hiekkaniemi. Kivikautinen asuinpaikka.
132000	30.4.	JK	Idästä	Röykkiö Hartolan Ruskealan kylän Kirkkolan tilan Myllymäessä.
132001	30.4.	JK	Koillisesta	Hartola Ruskeala Myllymäki, historiallisen ajan asuinpaikka. Kaivo ja sen kansi.
132002	30.4.	JK	Idästä	Hartola Ruskeala Myllymäki, historiallisen ajan asuinpaikka. Rakennuksen raunioita.
132003	30.4.	JK	Lännestä	Hartola Ruskeala Myllymäki, historiallisen ajan asuinpaikka-alue. Tervahauta.
132004	30.4.	JK	Lännestä	Hartola Ruskeala Myllymäki, historiallisen ajan asuinpaikka-alue. Tervahauta.
132005	30.4.	JK	Lännestä	Hartola Ruskeala Myllymäki, historiallisen ajan asuinpaikka-alue. Osa myllylle johtanutta tietä.
132006	30.4.	JK	Kaakosta	Hartola Ruskeala Tuletännepelto, uhrikivi. Taustalla Kirkkolan tilan päärakennus ja makasiini.
132007	6.5.	JK	Lounaasta	Hartola Pohjola Pohjola, muistokivi. Taustalla Pohjolan kartano.
132008	6.5.	JK	Pohjoisesta	Hartola Kalho Nuuttilanmäki. Uhrikallio.
132009	6.5.	JK	Idästä	Hartola Kalho Nuuttilanmäki. Uhrikivi.

132033	23.6.	HP	Kaakosta	Hartola Ruskeala Etelälahti. Viljelyröykkiöitä, taustalla Rautavesi.
132034	27.6.	HP	Kaakosta	Hartola Ruskeala Tuletännepelto, uhrikivi Taustalla Kirkkolan kartanon makasiini.
132035	27.6.	HP	Kaakosta	Hartola Ruskeala Tuletännepelto, uhrikivi uhdistettuna.
132036	27.6.	HP	Päältä	Hartola Ruskeala Tuletännepelto, uhrikivi.
132037	27.6.	HP	Päältä	Hartola Ruskeala Tuletännepelto, uhrikivi.
132038	27.6.	HP	Pohjoisesta	Hartola Ruskeala Koivukuja, uhrikivi. Taustalla Kirkkolan kartanoon johtava koivukuja, vasemmalla 4-tie.
132039	27.6.	HP	Päältä pohjoisesta	Hartola Ruskeala Lohiniementie, uhrikivi puhdistettuna.
132040	27.6.	HP	Koillisesta	Hartola Ruskeala Lohiniementie, uhrikivi.
132041	27.6.	HP	Koillisesta	Hartola Ruskeala Lohiniementie, uhrikivi. Kiven vieressä Kirkkolan isäntä Mika Tuomala.



131961 Hartola Ruskeala Uusi-Ruskeala C, esihistoriallinen ja historiallisen ajan asuinpaikka-alue pellolla kylätien itäpuolella.



131962 Hartola Ruskeala Uusi-Ruskeala C, esihistoriallinen ja historiallisen ajan asuinpaikka-alue pellolla kylätien itäpuolella.





131963

Hartola Ruskeala Uusi-Ruskeala C, esihistoriallinen ja historiallisen ajan asuinpaikka-alue pellolla kylätien länsipuolella ja Uusi-Ruskealan kuppikivi A.



131987

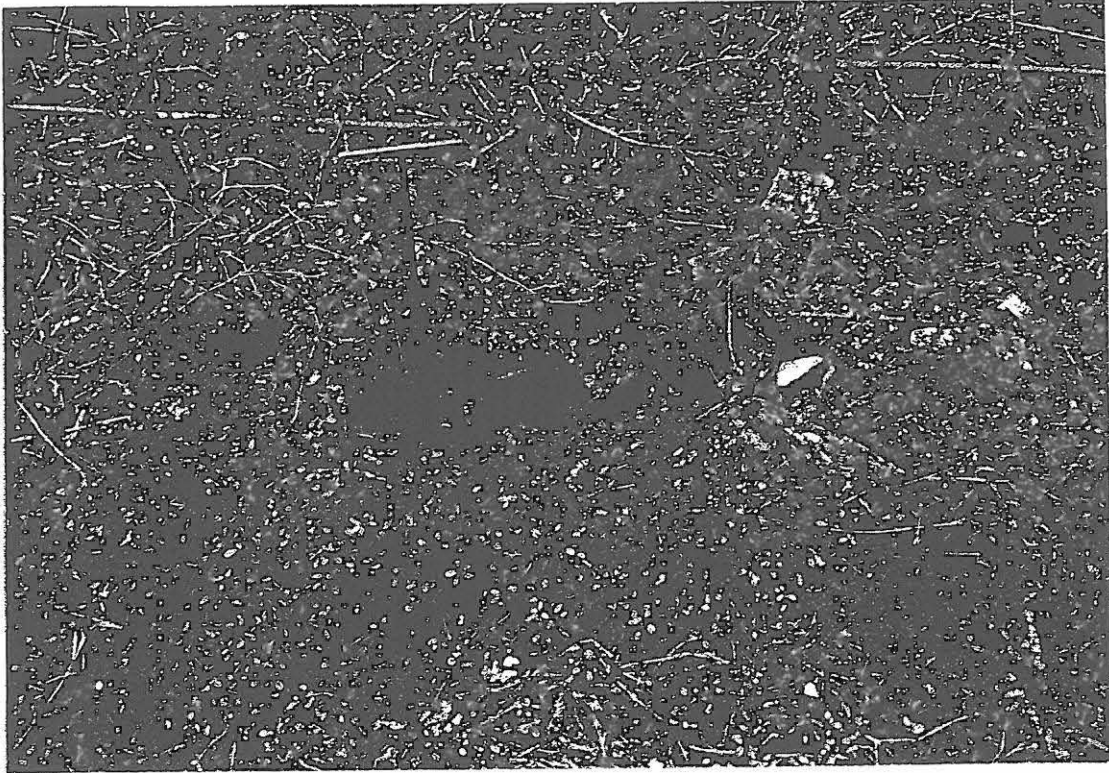
Hartola Pohjola Mäntylä, rautakautinen löytöpaikka (KM 24804, hevosenkenkäsolki). Soljen löytöpaikalla H. Poutiainen ja löytäjä Seppo Heikkinen.



131988 Hartola Pohjola Mäntylä, rautakautinen löytöpaikka (KM 24804, hevosenkenkäsolki). Soljen löytöpaikalla H. Poutiainen ja löytäjä Seppo Heikkonen.



131989 Hartola Pohjola Korvenpelto. Matala kivetty kaivo Korvenpellon pohjoispuolisen tien lähellä metsässä (ei kohdeluettelossa).



131990 Hartola Pohjola Korvenpelto. Matala kivetty kaivo Korvenpellon pohjoispuolisen tien lähellä metsässä (ei kohdeluettelossa).



131991 Hartola Ruskeala Rauhanmaja B, kuppikivi.



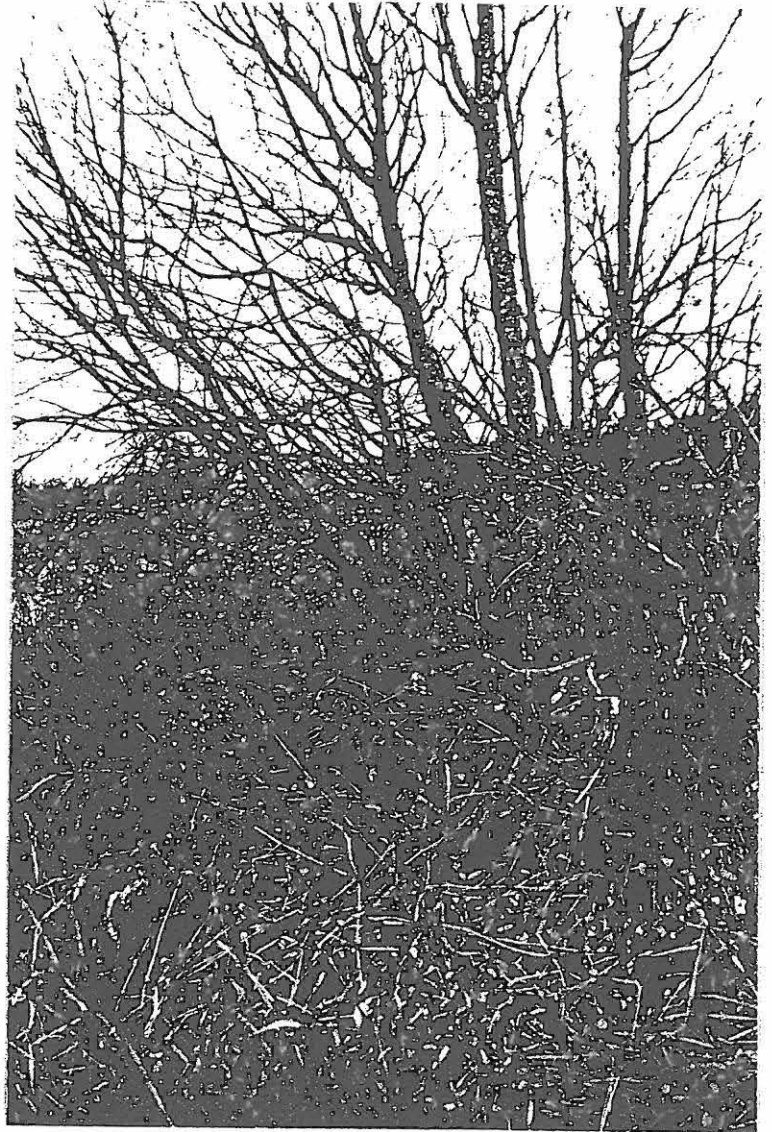
131992 Hartola Ruskeala Rauhanmaja B, kuppikivi.



131993 Hartola Ruskeala Rauhanmaja A, kuppikivi. Taustalla Rauhanmaja B kuppikivi.

131994

Hartola Rauhanmaja A,  
kuppikivi, lähikuva.



131995

Hartola Ruskeala Rauhanmaja A, kuppikivi. Taustalla Rauhanmajan tila.



131996 Hartola Ruskeala Kankaala. Tervahauta.



131997 Hartola Kirkkola Riihentausta, rautakautinen löytöpaikka lammen takana (KM 8147:20, keihäänkärki). Etualalla Valkosenlampi.



131998 Hartolan Leppäkosken mylly (ei kohdeluettelossa).



131999 Hartola Vehkalahti Hiekkaniemi. Kivikautinen asuinpaikka.



132000

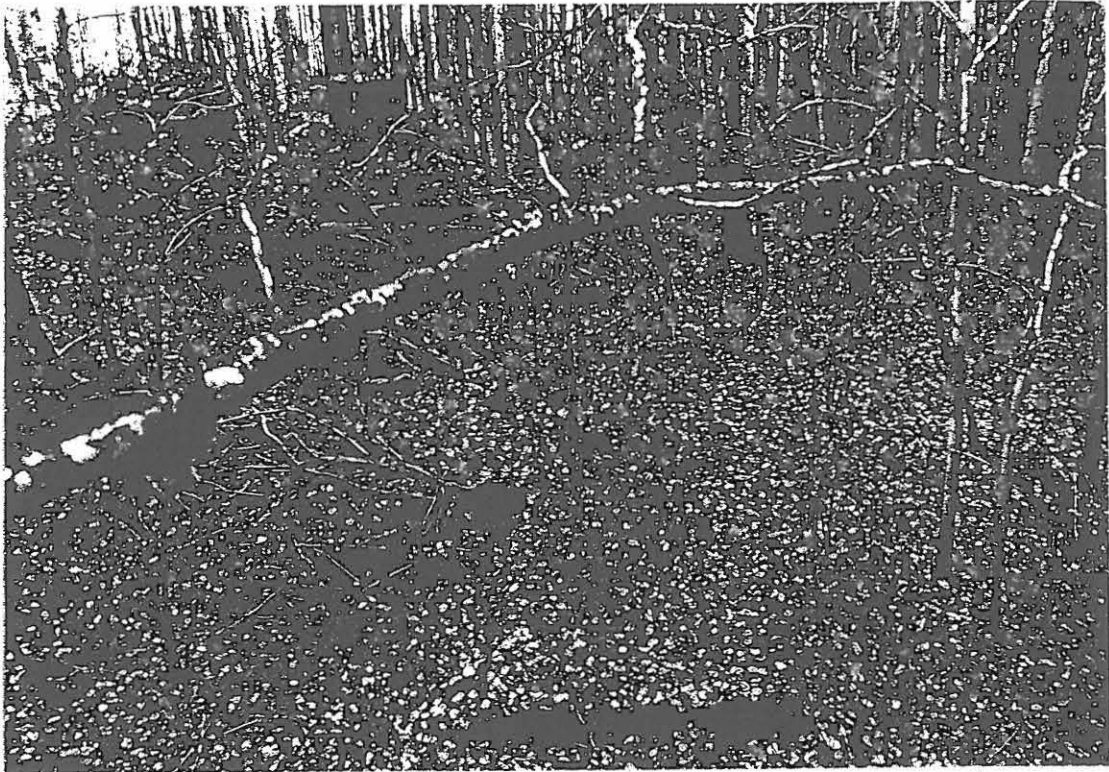
Röykkiö Hartolan Ruskealan kylän Kirkkolan tilan Myllymäessä.



132001

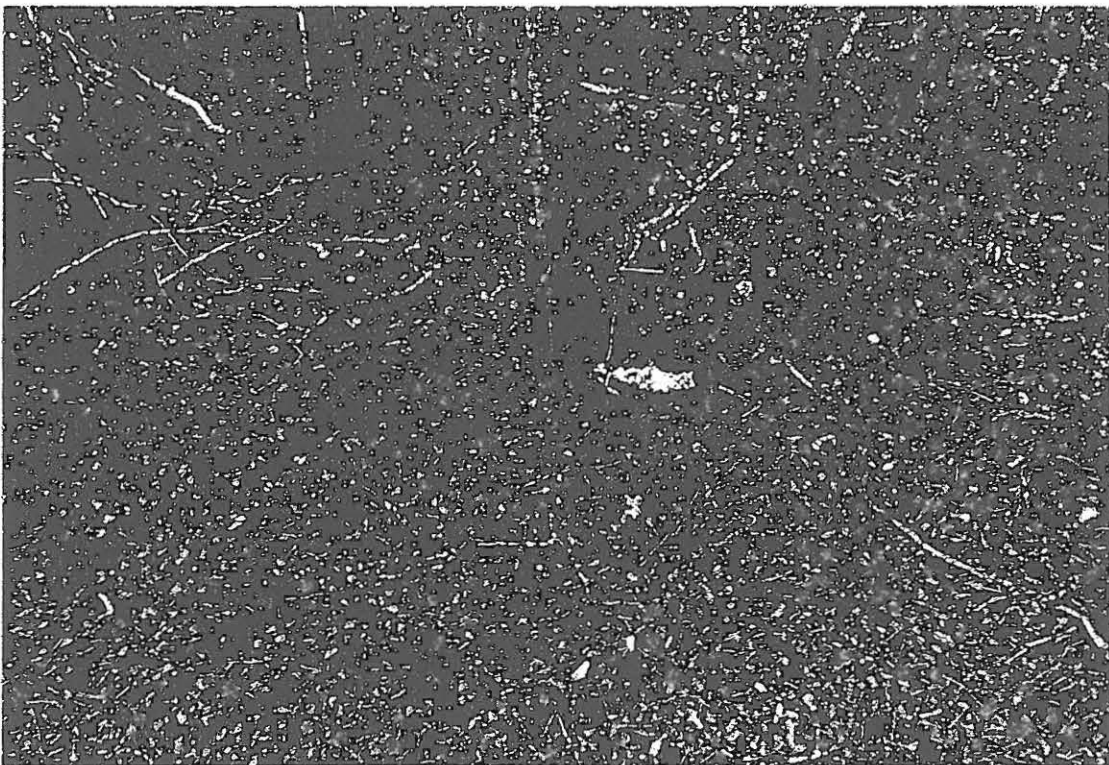
Hartola Ruskeala  
Myllymäki,  
historiallisen ajan  
asuinpaikka. Kaivo  
ja sen kansi.





132002

Hartola Ruskeala Myllymäki, historiallisen ajan asuinpaikka. Rakennuksen perustusta etualalla. Taustalla riihen raunio.



132003

Hartola Ruskeala Myllymäki, historiallisen ajan asuinpaikka-alue. Tervahauta.



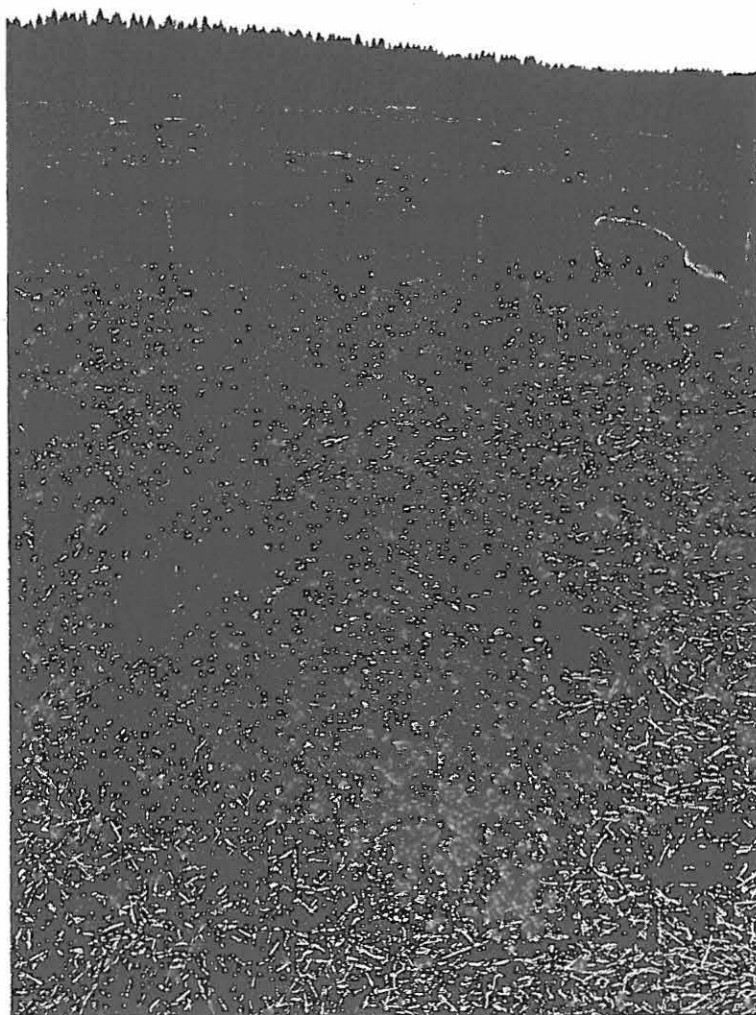
132005 Hartola Ruskeala Myllymäki, historiallisen ajan asuinpaikka-alueita. Osa myllylle johtanutta tietä.



132006 Hartola Ruskeala Tuletännepelto, uhrikivi. Taustalla Kirkkolan tilan päärakennus ja makasiini.



132007 Hartola Pohjola Pohjola, muistokivi. Taustalla Pohjolan kartano.



132008 Hartola Kalho  
Nuuttilanmäki.  
Uhrikallio.

132009

Hartola Kalho  
Nuuttilanmäki.  
Uhrikivi.



132033

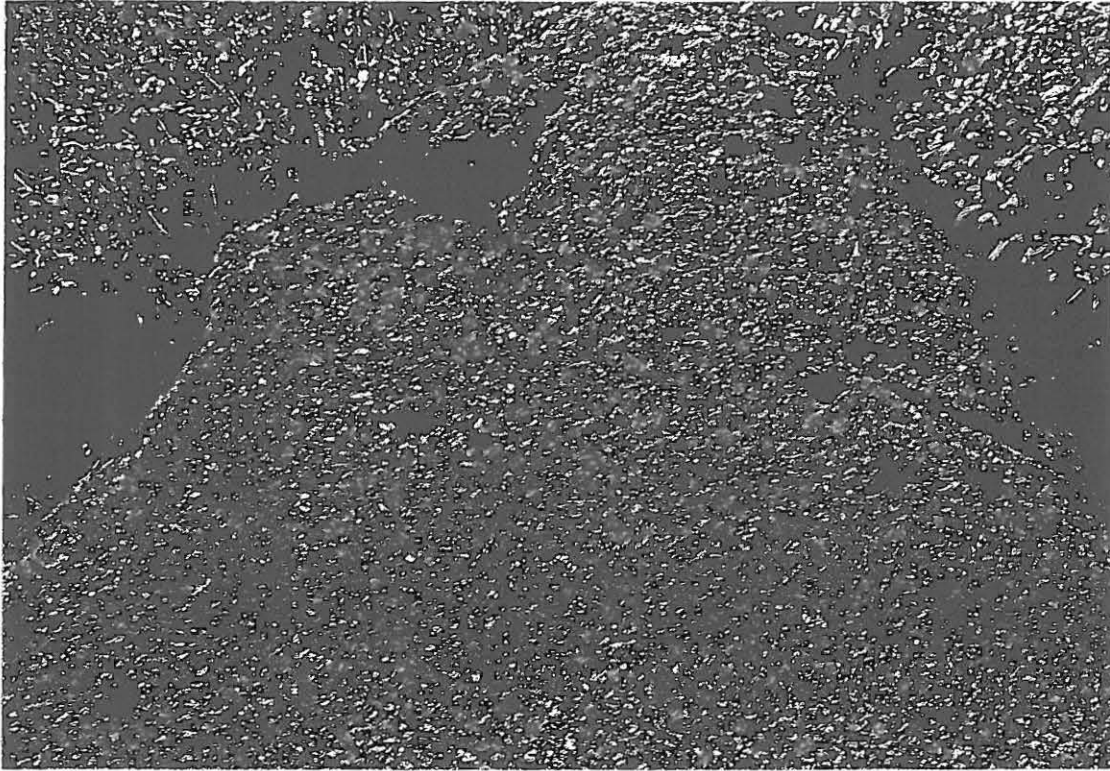
Hartola Ruskeala Etelälahti. Viljelyröykkiötä, taustalla Rautavesi.



132034 Hartola Ruskeala Tuletännepelto, uhrikivi Taustalla Kirkkolan kartanon makasiini.



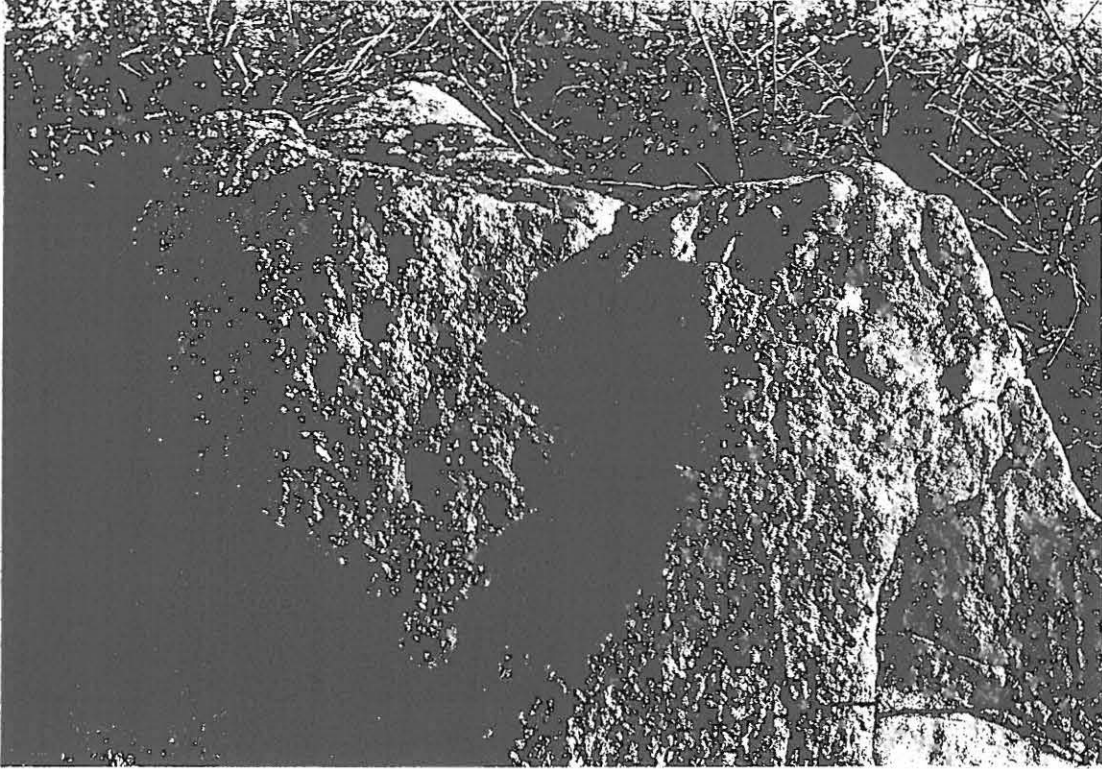
132035 Hartola Ruskeala Tuletännepelto, uhrikivi puhdistettuna.



132036 Hartola Ruskeala Tuletännepelto, uhrikivi.



132038 Hartola Ruskeala Koivukuja, uhrikivi. Taustalla Kirkkolan kartanoon johtava koivukuja, vasemmalla 4-tie.



132039 Hartola Ruskeala Lohiniementie, uhrikivi puhdistettuna.



132040 Hartola Ruskeala Lohiniementie, uhrikivi.



132041 Hartola Ruskeala Lohiniementie, uhrikivi. Kiven vieressä Kirkkolan isäntä Mika Tuomala.