

HARTOLA Etelä-Hartolan ranta- ja kyläyleiskaava-alueen muinaisjäännösinventointi 2004



Timo Jussila ja Hannu Poutiainen



Kustantaja: Hartolan kunta

Nähty ja viety esille rekisteriin
HTM 4.2.2005

Sisältö:

Perustiedot	3
Yleiskartta, tutkimusalue	4
Inventointi	5
Kaava-alueen muinaisjäännökset	6
Termien ja sisällön selitys	6
Muinaisjäännöslista	7
Maastokartta, Enonjärven ympäristö.....	8
HARTOLA 17 NUUTTILANMÄKI	9
HARTOLA 17 /1 NUUTTILANMÄKI 1	9
HARTOLA 17 /2 NUUTTILANMÄKI 2 A.....	9
HARTOLA 17 /3 NUUTTILANMÄKI 2 B.....	9
HARTOLA 17 /4 NUUTTILANMÄKI 3	10
HARTOLA 17 /5 NUUTTILANMÄKI 4	10
HARTOLA 19 KOLKKALA	11
HARTOLA 38 SALAJÄRVI PIRTILAHTI	12
HARTOLA 39 ENOJÄRVI KUKOMALAHTI.....	14
HARTOLA 40 ENOJÄRVI PIILOSYVÄNSAARI	16
HARTOLA 41 ENOJÄRVI KANSOLAHTI 1.....	18
HARTOLA 42 ENOJÄRVI KANSOLAHTI 2.....	20
HARTOLA 43 ENOJÄRVI NÄSI 1	22
HARTOLA 44 ENOJÄRVI NÄSI 2.....	24
HARTOLA 45 LUKKOLAMPI	26
HARTOLA 46 VÄRRÄNHARJU	28
HARTOLA 47 POHJOLAN KYLÄTONTTI 1	30
HARTOLA 48 POHJOLAN KYLÄTONTTI 2.....	30
HARTOLA 49 KANSOLAHTI 3	38
HARTOLA 50 TANFELTIN MUISTOKIVI	40
HARTOLA 51 SALAJÄRVI JAAKONNIEMI.....	41
Pohjola	42
Koitti	45
Liite:	46
Muinaisjäännösten rajat.....	46

Kansikuva: Kiukaanraunio Pohjolan vanhan kylätontin länsipäässä, Taustalla Kilpilampi.

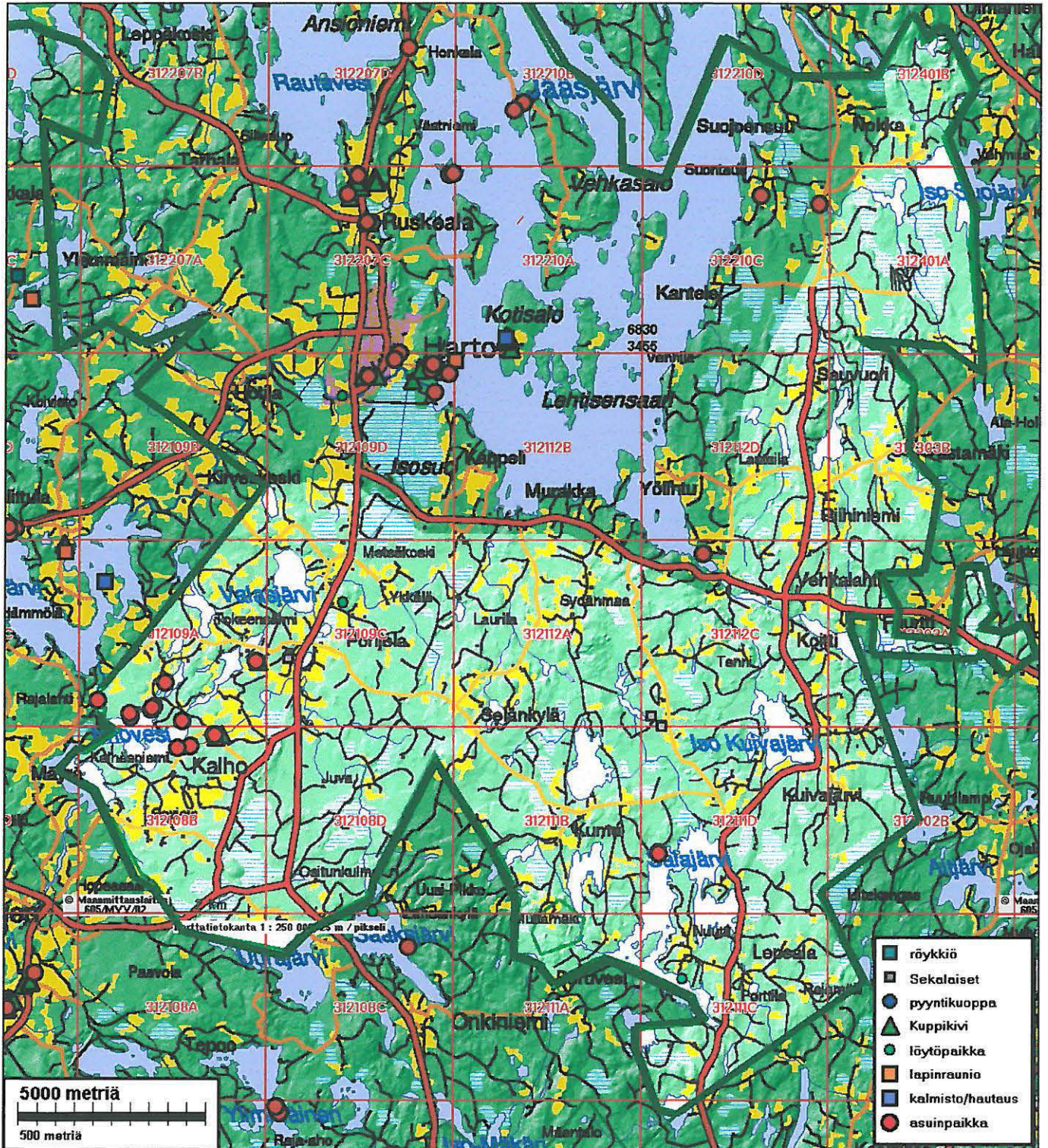
Raportti CD-llä on alkuperäiset karttakuvatiedostot , sekä muinaisjäännösten rajaukset mif-tiedostoissa kulmakoordinaattiparein. Kaikkia CD:llä olevia kuvia ei ole tulostettu paperiraporttiin. Tilaajalla on kuvien vapaa käyttöoikeus.

Perustiedot

- Alue:* Hartolan etelä- ja itäosan pienvesistöjen (järvet, lammet, joet) ranta-alueet (0-200 m rannasta). Pohjolan ja Koitin kyläkeskukset.
- Tarkoitus:* Kaava-alueinventointi. Mahdollisten alueella sijaitsevien muinaisjäännösten paikantaminen ja karkea rajaaminen, niin että ne voidaan ottaa huomioon kaavoituksessa ja maankäytön suunnittelussa.
- Tavoite:* Maankäyttö ja rakennuslain mukaisesti alueen riittävän (=kohtuullisen) kattava tarkastus, sekä jo ennestään tunnettujen muinaisjäännöstietojen kokoaminen.
- Työaika:* Kenttätyöaika: 6.9. – 18.9.2004 ja 8.11.2004, kaikkiaan 98 henkilötyötuntia.
- Kustantaja:* Hartolan kunta
- Tekijä:* Mikroliitti Oy, Timo Jussila ja Hannu Poutiainen
- Aiemmat tutkimukset* Timo ja Pekka Miettinen inventointi 1967, Antti Bilund inventointi 2000, Hannu Poutiainen inventointi v. 2003, Timo Jussila ja Hannu Poutiainen vt.4:n tielinjainventointi 2004, Lisäksi yksittäisillä paikoilla on tehty tarkastuksia.
- Tulokset:* Kaava-alueelta löytyi kymmenen uutta esihistoriallista asuinpaikkaa (kaikki ehjiä metsämaastossa) lisäksi yksi historiallisen ajan jäännös, sekä kuppikivialue ehjältä 1700-luvun kylätontilta (Pohjolan vanha kylätontti). Ennestään tutkimusalueelta tunnettiin yksi laaja kuppikivi- ja rautakautinen muinaisjäännösalue (Kalhossa), yksi muistokivi Pohjolassa ja yksi kivikautinen asuinpaikka. Kyläkeskuksista ei löydetty uusia muinaisjäännöksiä, joskin Pohjolan vanha kylätontti ja kuppikivi-alue ovat kyläkeskuksen liepeillä.
- Löydöt:* KM 34754 – 34763, kvartsi-iskoksia –ytimiä ja -esineitä, palanutta luuta, saviastian paloja. Diar. 27.10.04

Yleiskartta, tutkimusalue

Tutkimusalue on kartalla vaaleana. Sen sisällä tutkimusalueeseen kuuluvat vesistöjen rannat n. 200 m etäisyydelle rannasta, sekä Pohjolan ja Koitin kyläkeskukset.



Inventointi

Hartolan etelä- ja itäosan järvien muinaisjäännösinventointi suoritettiin saman aikaisesti ja osittain limittäin Sysmän eteläosan järvien inventoinnin, sekä myöhemmin syksyllä vt 4 välillä Lusi-Hartola tielinjainventoinnin kanssa. Inventoinnin yhteydessä suoritettiin myös Pohjolan ja Koitin kyläkeskusten inventointi – pääosin aiempiin inventointeihin nojautuen arkistotutkimuksena (Pohjolassa vt 4: tielinjainventoinnissa).

Inventoinnin kenttätyön suorittivat Timo Jussila ja Hannu Poutiainen. Kumpikin arkeologi kulki omaa reittiään, kuitenkin yhdellä autolla ja samalla alueella, niin että tarvittaessa voitiin kohdistaa molempien koekuopitusvoima ”epäilyttäviin” maastonkohtiin. Yhteyttä pidettiin radiopuhelimilla. Hannu Poutiainen on inventoinut alueella aiemmin vuonna 2003. Hänen maastontuntemuksensa ja alueen muinaisuudentuntemus oli korvaamaton apu työn onnistumiselle käytettävissä olevin resurssein. Inventointi saatettiin kohdistaa niille alueille ja rantakaistoille, jotka ovat jääneet aiemmissa inventoinneissa vähälle huomiolle tai kokonaan tutkimatta. Jo aiemmin tarkastetut ja tutkitut alueet jätettiin tässä inventoinnissa pääosin arkistotutkimuksen varaan. Hartolassa on tehty perusinventointi v. 1967, sekä melkoisen perusteellisia täydennysinventointeja v. 2000 ja 2003 (A. Bilund) ja H. Poutiainen) Lahden museon toimesta. Nyt suoritettussa inventoinnissa painotettiin kaakkois- ja itäosien järvien aluetta, joissa aiempina vuosina on kuljettu vähemmän. Kaikki järvet ja usea suurempi lampi tuli tarkastetuksi. Tosin tulos ei em. alueella ollut runsas: vain yksi kivikautinen asuinpaikka ja yhden rippeet. Potentiaaliset maastot osoittautuivat olevan harvassa ja usein jo rakennettuja. Suurin osa uusista muinaisjäännöksistä löytyi alueen lounaiskolkasta, Enonjärven ympäristöstä ja sen viereisiltä pienjärviltä. Erityisen merkittävä löytö on Pohjolan vanha kylätontti kuppikivineen.

Pihamaita ei tarkastettu kuin muutamassa poikkeustapauksessa. Kyntämättömiä peltoja ei tarkastettu. Marraskuussa tarkastettiin yhden päivän aikana topografisin perustein valittuja kynnettyä peltoalueita siellä täällä tutkimusalueella. Alueen järvien rannoilla on paikoin hyvin runsaasti mökkejä, mikä pienensi inventoitavan maaston määrää. Inventoinnissa keskityttiin rakentamattomien rantojen tutkimiseen ja ehjien muinaisjäännösten etsimiseen. Tutkittavat rakentamattomat maastonkohdat ja rantakaistat valittiin topografisin perustein. Alavat, kosteat ja soiset rannat, samoin kuin hyvin kiviset ja louhikkoiset rannat tarkastettiin silmämääräisesti. Sopiviksi katsotuille maastonkohdille tehtiin tarvittaessa kairauksia ja koekuoppia. Potentiaaliset maastot – milloin sellainen todettiin – pyrittiin tarkastamaan perusteellisesti ensin silmämääräisesti ja sen perusteella satunnaisesti koekuoppia tehden ja kairanpistoin. Lampia, jotka eivät ole olleet koskaan Päijänteen osana ei tarkastettu (vt.4 tielinjainventoinnissa tarkastettiin kaikki tielinjan liepeen lammetkin). Järvien, joita tiedetään lasketun, alavia ”tuoreita” rantoja ei tarkastettu, vaan keskityttiin muinaisten rantatasojen läpikäyntiin pyyntikulttuurin paikkoja etsittäessä. Kaikki alueen itäosan järvet ovat kuroutuneet Itämerestä ja Yoldiamerivaiheessa, joten niillä riitti yhden rantatason läpikäynti. Länsiosan suurille järville on yltänyt Muinais-Päijänne esihistoriallisena aikana ja myös itämeren Ancylusvaiheen alun aikana, joten niiden alueella katsottiin useampia eri korkeuksilla olevia rantatasoja, kuitenkin pääosin keskittyen nykyisen (laskua edeltävän) rannan tuntumaan. Rautakautisten ja historiallisen ajan muinaisjäännösten etsimisessä käytettiin muita kriteereitä.

Espoossa 5.12.2004

Timo Jussila

Kaava-alueen muinaisjäännökset

Termien ja sisällön selitys

- Muinaisjäännöksen nimi* (kunta, inventointinnumero, paikannimi). Inventointinnumero on kunta-kohtainen juokseva numero. Tässä raportissa numerointi perustuu S-L Seppälän v. 1999 inventointikertomuksen kohdenumerointiin, joka on yhtenevä myös Museoviraston muinaisjäännösrekisterin paikanumerointiin.
- Rauh.lk:* 1,2,3. Museoviraston rauhoitusluokka: **1** = merkittävä muinaisjäännös, pyritään säilyttämään kaikissa tapauksissa - suojelukohde, **2** = suojeltava muinaisjäännös - suojelukohde, **3** = tuhoutunut tai vähämerkityksinen muinaisjäännös.
- Ajoitus:* *Esihistoriallinen* = ennen 1150 jKr, tarkempaa ajoitusta ei ole.
Kivikausi = pyyntikulttuurin asuinpaikka. Varsinaisesti ennen 1900 eKr, mutta termiä käytetty yleisesti kaikkien pyyntikulttuurin asuinpaikkojen kohdalla, vaikka niiden ajoitusta ei voi varmuudella rajata kivikauteen.
Varhaismetallikausi = n. 1900 eKr. - 400 jKr. Usein löytömaterialiaali ja asuinpaikka ei eroa mitenkään kivikautisesta - pyyntikulttuuri.
Rautakausi = 500 eKr. jälkeen. (maanviljelykulttuuri)
Historiallinen noin. 1150 jKr. jälkeen nykypäivään, sisämaassa joskus määrittäksenä 1350 eKr. jälkeen.
- Laji:* *Asuinpaikka (asunta)* = tarkoittaa yleensä "asuinpaikkaa", mutta käytetty myös yleisterminä kaikenlaisten paikkojen kohdalla jossa vaikuttaa olleen jatkuvaa toimintaa tai rakenteita (erona satunnainen yksittäistapahtuma = löytöpaikka), ja joiden muu funktio ei ole tiedossa. **Kiinteä muinaisjäännös, suojelukohde.**
Röykkiö = kivrakennelma, jonka funktio ei ole tiedossa. Se voi olla hauta (lapinraunio) , kiuas tms. Yleensä **kiinteä muinaisjäännös, suojelukohde.**
Löytöpaikka = yksittäistapahtuma, johon ei näytä liittyvän rakenteita tai muuta havaittavaa toimintaa, ns. irtain muinaisjäännös joka **ei ole suojelukohde.**
- Kartta:* Maasto/peruskarttalehden numero. KKJ 2 koordinaatit 10 m tarkkuudella, arvioitu z-koordinaatti sekä sen arvioitu tarkkuus..
- Sijainti:* Paikan sijainnin sanallinen orientoiva kuvaus
- Tutkijat:* Tutkija vuosi toimenpide. Kansallismuseoon raportin jättänyt arkeologin toimittama tutkimustapahtuma: kuka on paikalla käynyt, koska ja minkä toiminnan yhteydessä. Vain kirjallisesti raportoidut tapahtumat on mainittu.
- Löydöt:* Kokoelma kokoelmanumero : alanro. Kokoelmatunnukset: **KM** = Kansallismuseo, Löytölaji (löytövuosi, löytäjä, löydön ja löytötapahtuman kuvaus).
- Liitekartat:* Karttoihin on merkitty siinä olevien paikkojen numerotunnukset, muinaisjäännöspaikkojen rajausarvio suoja-alueineen punaisella. Maastokarttaotteet ovat © Maanmittauslaitoksen maastotietokannasta kopioitu syksyllä 2004. Kopiointilupa: 605/MYY/02. Tällä luvalla ei voi karttoja julkaista tai monistaa Raporttiin kartat on tulostettu 1:20 000 mittakaavassa, alkuperäiskartat CD:llä ovat 1:10 000 mittakaavassa (tulostuskoko 20 x 20 cm), CD:llä on myös karttojen koordinaatistoon asemointitiedostot tfw-formaatissa.
- Rajaus* Muinaisjäännösten arvioitu rajaus on ±5 m tarkkuudella annettuina koordinaattipisteinä CD:llä MapInfon .mif tiedostoissa kukin paikka erikseen sekä koottuna yhteen tiedostoon.
- Valokuvat:* kuvaaja T. Jussila ellei toisin kuvan yhteydessä mainittu. Työn tilaajalla on vapaa kuvien käyttöoikeus. Alkuperäiskuvat digikuvia, jotka luovutettu CD-llä tilaajalle ja maakuntamuseolle. Raporttiin on tulostettu alkup. kuvan pienennös. Kaikkia raportti-CD:n kuvia ei ole tulostettu paperiraporttiin.

Muinaisjäänöslista

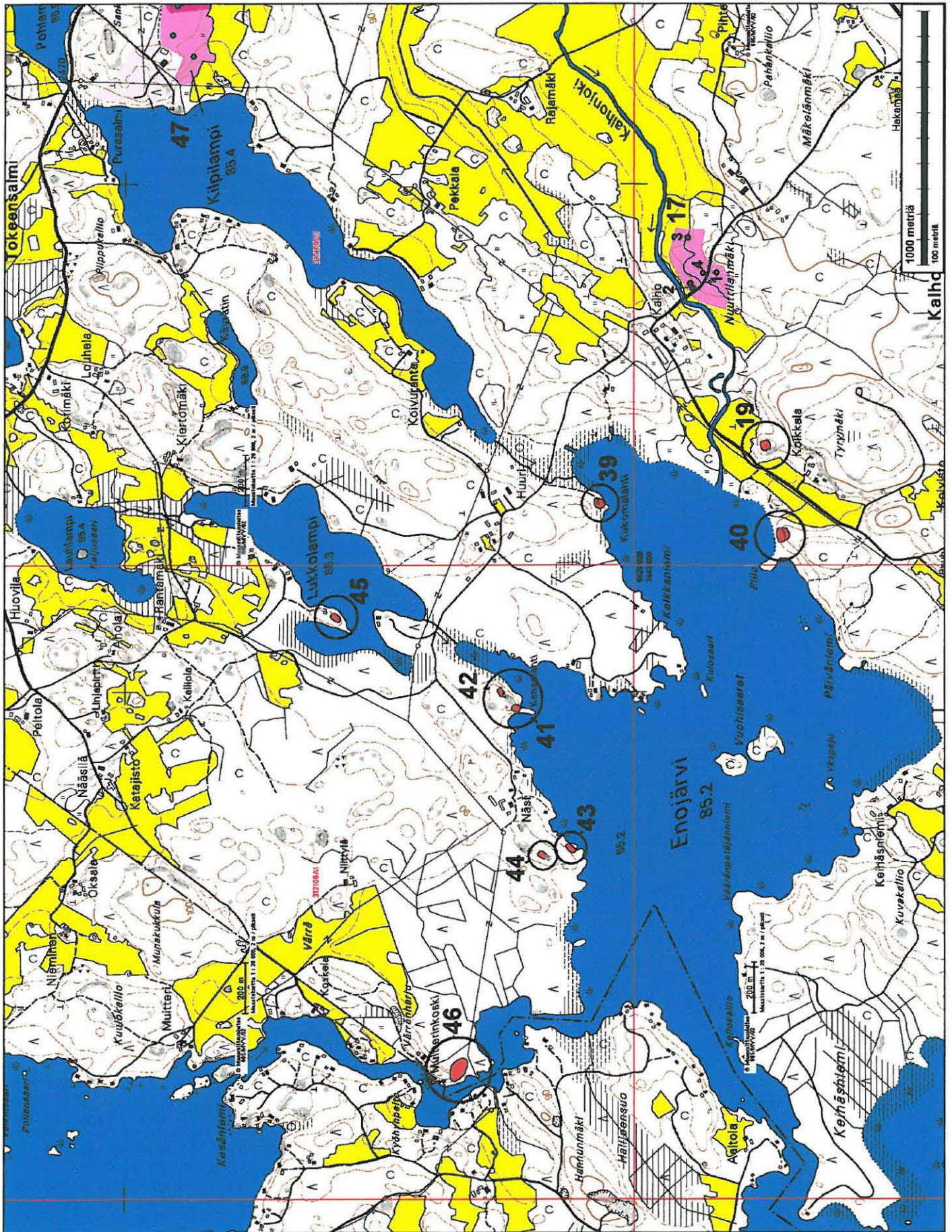
Lista tutkimusalueella sijaitsevista kiinteistä muinaisjäänöksistä.

Kunta	Nro	Nimi	rauhlk	Ajoitus	Laji	Kartta	X	Y	Z
HARTOLA	17	NUUTTILANMÄKI 1	2	rautakautinen	hautaus	312108	681967	344365	
HARTOLA	17	NUUTTILANMÄKI 2 A	2	rautakautinen	asunta	312108	681977	344359	89
HARTOLA	17	NUUTTILANMÄKI 2 B	2	kivikautinen	asunta	312108	681978	344361	89
HARTOLA	17	NUUTTILANMÄKI 3	2	rautakautinen	kuppikivi	312108	681979	344379	
HARTOLA	17	NUUTTILANMÄKI 4	2	rautakautinen	kuppikivi	312108	681973	344365	93
HARTOLA	19	KOLKKALA	2	kivikautinen	asunta	312108	681948	344297	90
HARTOLA	38	SALAJÄRVI PIRTTILAHTI	2	kivikautinen	asunta	312111	681659	345546	119
HARTOLA	39	ENOJÄRVI KUKOMALAHTI	2	kivikautinen	asunta	312109	682014	344274	87
HARTOLA	40	ENOJÄRVI PIILOSIVÄN.	2	kivikautinen	asunta	312108	681942	344261	89
HARTOLA	41	ENOJÄRVI KANSOLAHTI 1	2	kivikautinen	asunta	312109	682046	344192	89
HARTOLA	42	ENOJÄRVI KANSOLAHTI 2	2	kivikautinen	asunta	312109	682053	344199	90
HARTOLA	43	ENOJÄRVI NÄSI 1	2	kivikautinen	asunta	312109	682025	344138	89
HARTOLA	44	ENOJÄRVI NÄSI 2	2	kivikautinen	asunta	312109	682036	344135	91
HARTOLA	45	LUKKOLAMPI	2	kivikautinen	asunta	312109	682118	344230	89
HARTOLA	46	VÄRRÄNHARJU	2	kivikautinen	asunta	312109	682069	344050	89
HARTOLA	47	POHJOLAN KYLÄTONTTI 1	2	rautakautinen	kuppikivi	312109	682176	344476	
HARTOLA	48	POHJOLAN KYLÄTONTTI 2		historiallinen	kylätontt	312109	682176	344476	
HARTOLA	49	KANSOLAHTI 3	3	historiallinen	asunta	312109	682051	344194	
HARTOLA	50	TANFELTIN MUISTOKIVI	2	historiallinen	muistom	312109	688182	344558	
HARTOLA	51	SALAJÄRVI JAAKONNIEMI	3	kivikautinen	löytö	312111	681325	345609	

Paikat nro 38 - 50 ovat syksyn 2004 inventoinnissa löytyneitä muinaisjäänöksiä (paitsi nro 50).

Maastokartta, Enonjärven ympäristö

1:20 000



HARTOLA 17 NUUTTILANMÄKI

Paikka sijaitsee Hartolan kirkosta 11,7 km etelään. Nuuttilanmäen rautakautinen ja/tai keskiaikainen muinaisjäännösalue sijaitsee Hartolan kirkosta n. 11,5 km etelälounaaseen, Kalhon kartanosta n. 200-350 m etelään-itään, Kalhonjoen eteläpuolella, Nuuttilanmäen pohjoisrinteellä ja ympäröivillä pelloilla. Muinais-jäännösalue käsittää rökkiöalueen (kohde 1), asuinpaikan (kohde 2), kuppikiven (kohde 3) ja -kallion (kohde 4).

Rauh.lk: 2

Tutkijat: Leena Lehtinen ja Timo Sepänmaa 1997 tarkastus, Poutiainen H 2003 inventointi.

HARTOLA 17 /1 NUUTTILANMÄKI 1

Ajoitus: rautakautinen
Laji: hautaus: rökkiö

Kartta: 3121 08 x: 6819 67 y: 3443 65

Huomiot: Nuuttilanmäki 1 on kartanoa vastapäätä Kalhonjoen kaakkoispuolella lähes puuttomalla mäellä, joka inventointiaikana 2003 oli hevoshakana. Mäellä on pieni muuntajakoppi tien vieressä mäen luoteisosassa. Alueella sijaitsee n. 30-40 maansekasta kivirökkiötä, halkaisijaltaan 3-10 m ja korkeudeltaan 20 cm - 1 m, joista joissakin oli keskellä iso silmäkivi. Koordinaatit (alueen keskipiste) p: 6819 67, i: 3443 65, z:90-100. Keväällä 2003 mäki oli nurmella. Paikkakuntalaiset tuntevat edelleen tarinan, jonka mukaan paikalla olisi muinoin ollut kappeli ja hautuumaa. Suurin osa rökkiöistä lienee raivausrökkiöitä, osa hist. kiukaita, osa voi olla hautarökkiöitä.

HARTOLA 17 /2 NUUTTILANMÄKI 2 A

Ajoitus: rautakautinen
Laji: asunta

Kartta: 3121 08 x: 6819 77 y: 3443 59

Löydöt: KM 30483, Lehtinen & Sepänmaa 1997, keramiikkaa, palanutta savea, kvartsiesine ja -iskoksia.

Huomiot: Nuuttilanmäki 2 sijaitsee hiekka/hietapellolla joen eteläpuolella, mäen läpi kulkevan tien koillispuolella. Pellossa näkyi runsaasti palaneita kiviä ja nokista maata. Paikalta löytyi rautakauden tyyppin keramiikkaa, kvartsi-iskoksia, palanutta savea sekä kvartsiikaavin ja -iskoksia. Koordinaatit p: 6819 77, i: 3443 59, z=87-90. Keväällä 2003 pelto oli mulloksella, jolta tavattiin kuonaa, palanutta savea, palanutta luuta, rautaveitsi ja mahdollisesti rautainen pärepihti.

HARTOLA 17 /3 NUUTTILANMÄKI 2 B

Ajoitus: kivikautinen
Laji: asuinpaikka

Kartta: 3121 08 x: 6819 78 y: 3443 61

Huomiot: Rautakautisen asuinpaikan liepeiltä on myös kivikautiseen asuinpaikkaan viittaavia löytöjä

HARTOLA 17 /4 NUUTTILANMÄKI 3

Ajoitus: rautakautinen
Laji: palvonta: kuppikivi

Kartta: 3121 08 x: 6819 79 y: 3443 79 z: 90

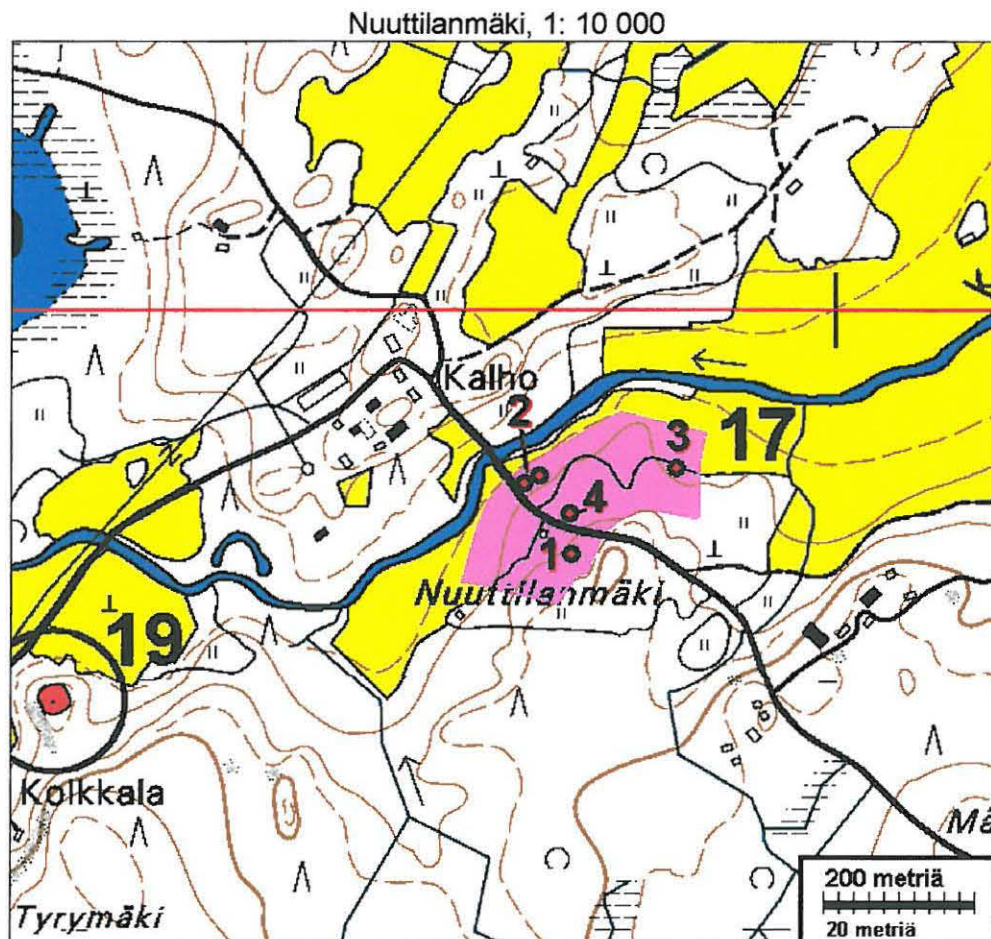
Huomiot: Nuuttilanmäki 3 sijaitsee mäen halki kulkevan tien pohjoispuolella, tiestä n. 80 m koilliseen, laidunalueen pohjoisreunalla. Kivi on kooltaan n. 2,5 m x 2 m, metrin korkuinen. Rapautuneella laella on yksi kuppi. Koordinaatit p: 6819 79, i: 3443 66, z:90 Keväällä 2003 todettiin, että laidunalueella, pellonreunasta 5-6 m itään on yksi selvä kuppi maakivessä. Kiven halkaisija on 2 x 2,5 m ja korkeus 0,5 m. Kuppi, joka on kiven pohjoisosassa, on halkaisijaltaan 5-6 cm ja syvyydeltään 2 cm. Kuppikiven ympärillä on muita maakiviä.

HARTOLA 17 /5 NUUTTILANMÄKI 4

Ajoitus: rautakautinen
Laji: palvonta: kuppikivi

Kartta: 3121 08 x: 6819 73 y: 3443 65 z: 93

Huomiot: Nuuttilanmäki 4 on pieni, matala kalliopaljastuma tiestä n. 15 m koilliseen. Sen korkeimman kohdan tienoilla on yksi kuppi. Koordinaatit p:6819 73, i: 3443 65, z: 93,0. Keväällä 2003 todettiin, että matalassa, maantasaisessa kalliopaljastumassa - halkaisija noin 1 m -, joka sijaitsee maantien reunasta 4 m pohjoiseen, on yksi selvä kuppi.



HARTOLA 19 KOLKKALA

Rauh.lk: 2

Ajoitus: kivikautinen
Laji: asuinpaikka

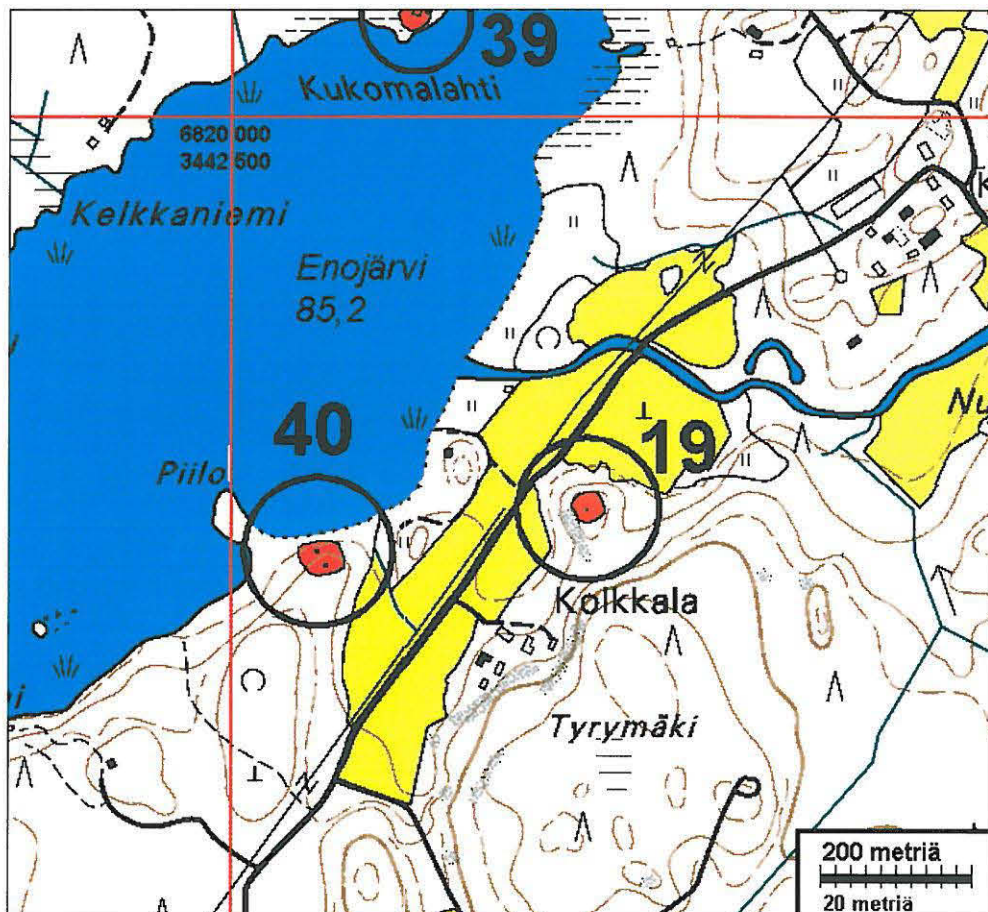
Kartta: 3121 08 x: 6819 48 y: 3442 97 z: 90

Tutkijat: Poutiainen H 2003 inventointi

Löydöt: KM 31693, Bilund A & Poutiainen H 1999, kvartsi-iskoksia, palanutta luuta.

Sijainti: Paikka sijaitsee Hartolan kirkosta 12,2 km etelään, Enojärven kaakkoisrannalla, n. 200 metriä rantaviivasta itäkaakkoon, 250 metriä Kalhonjoen suulta kaakkoon ja 250 metriä Kolkkalan talosta koilliseen, Tyrymäen luoteisrinteen juurella olevalla kallioisella niemekkeellä, jota pellot ympäröivät.

Huomiot: Poutiainen 2003: "Niemekkeellä on historiallisen ajan asutuksen jälkiä, mm. kuoppia n. 10-15 kpl, kellarikuoppa ja mahdollisesti viljelyn jälkiä. Paikalle tehdyistä koekuopista todettiin niemekkeen keskiosassa tasaisella hiekka-maa alueella esi-historiallinen, mahdollisesti kivikautinen asuinpaikka. Löytöjä on n. 40 metriä pitkältä alueelta niemekkeen pohjoisrinteeltä keskustan tasanteen lounaisreunalle asti. Myöhempi maankäyttö on tuhonnut osaksi paikkaa. Alueen tarkka laajuus on selvittämättä."



HARTOLA 38 SALAJÄRVI PIRTTILAHTI

1000 00 3282

Rauh.lk: 2

Ajoitus: kivikautinen
Laji: asuinpaikka

Kartta: 3121 11 x: 6816 59 y: 3455 46 z: 119 ±1 m

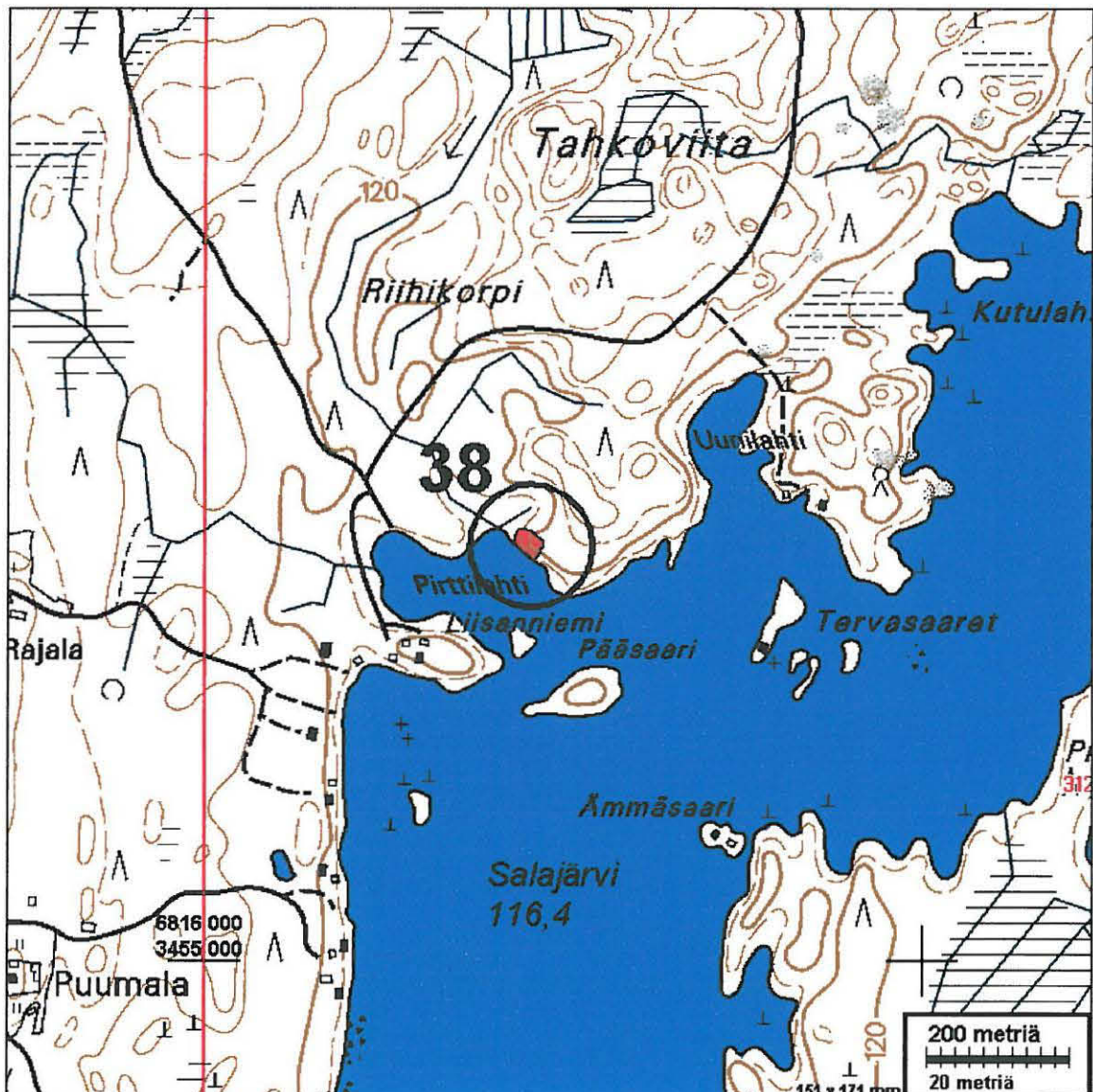
Tutkijat: Jussila & Poutiainen 2004 inventointi

Löydöt: KM 34754, 5 kpl, kvartsi-iskoksia, Jussila T 2004, diar. 27.10.2004, koekuopista.

Sijainti: Paikka sijaitsee Hartolan kirkosta 15,7 km kaakkoon, Salajärven luoteisrannalla, Pirttilahden koillisrannalla, rantaan ja lännessä alavaan kosteikkoon harjanteen luoteispäässä, harjanteen loivasti rantaan laskevassa rinteessä

Huomiot: Noin 10-15 n rannasta on loivassa rinteessä kapea tasanne. Tälle tasanteelle tehdystä koekuopasta löytyi kvartseja. Asuinpaikka on ilmeisesti melko suppea-alainen. Maaperä paikalla on hiekkamoreeni, asuinpaikankohdalla hieman ympäristöään vähäkivisempi. Rinteen laella ei havaittu mitään esihistoriaan viittaavaa. Lännen suuntaan rantaan laskeva rinne jyrkkenee ja maaperä kivistyy ja idässä on alava kosteikko. Asuinpaikan rajaus on arvioitu karkeasti topografian perusteella.

1:10 000:





Asuinpaikkaa kuvan keskellä rinteessä, missä Poutiainen tutkii koekuoppaa. Kuvattu länteen
Alla kuvattu itään.



HARTOLA 39 ENOJÄRVI KUKOMALAHTI

1000 00 3283

Rauh.lk: 2

Ajoitus: kivikautinen
Laji: asuinpaikka

Kartta: 3121 09 x: 6820 14 y: 3442 74 z: 87

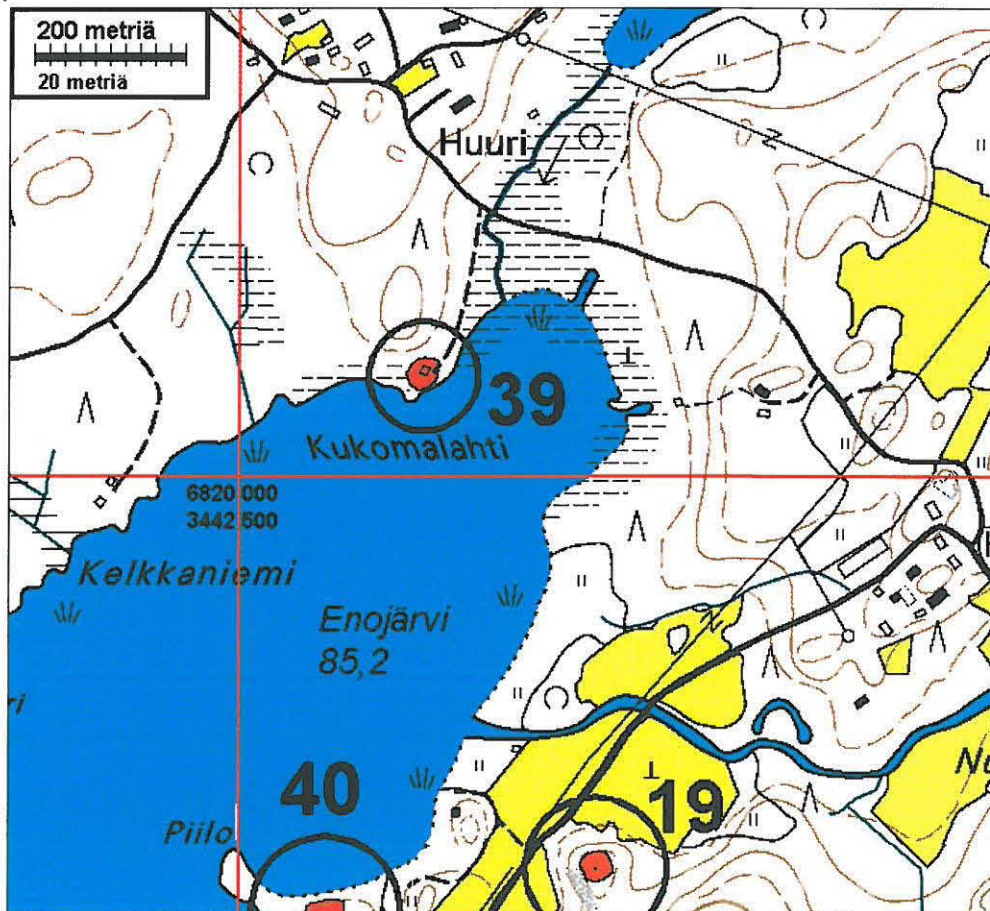
Tutkijat: Jussila & Poutiainen 2004 inventointi

Löydöt: KM 34755:1, 3 kpl, saviastian paloja, Jussila T 2004, diar. 27.10.2004, koekuopasta, saviastian muruja joissa toisessa leveää kampaleimaa.
:2, 1 kpl, pii-iskoksia, koekuopasta, huonolaatuista vaaleaa piitä, jossa nodulin pintaosaa. :3, 8 kpl, palanutta luuta, koekuopasta. :4, 2 kpl, kvartsi-iskoksia, koekuopasta.

Sijainti: Paikka sijaitsee Hartolan kirkosta 11,7 km lounaaseen, Enojärven itäosan pohjoispään länsirannalla olevassa niemekkeessä, sen kärjessä olevalla kumpareella.

Huomiot: Niemen kärjessä on erillinen kumpare, jota ympäröi alava kosteikko joka on pohjoisen suuntaan pari kymmentä metriä leveä "salmi" enne pohjoisempaa nousevaa maastoa. Kumpare on alaltaan n. 30 x 30 m, kaakossa se laskee suoraan järveen muualla matalaan rantakosteikkoon. Kumpareella on pieni saunarakennus. Rakennuksen eteläpuolelle tehdystä koekuopasta tuli suhteellisen runsaasti löytöjä. Pohjoispuolelle, kumpareen laelle tehdystä koekuopasta tuli pii- ja kvartsi-iskos. Maaperä paikalla on moreeni (hiekkainen). On oletettava, että asuinpaikka käsittää koko kumpareen laen alueen.

1:10 000:





Asuinpaikkaa kumpareen eteläreunalla, kuvattu itään



Asuinpaikkakumpareta kuvattuna sen juurelta länteen.

HARTOLA 40 ENOJÄRVI PIILOSIVÄNSAARI 1000 00 3284

Rauh.lk: 2

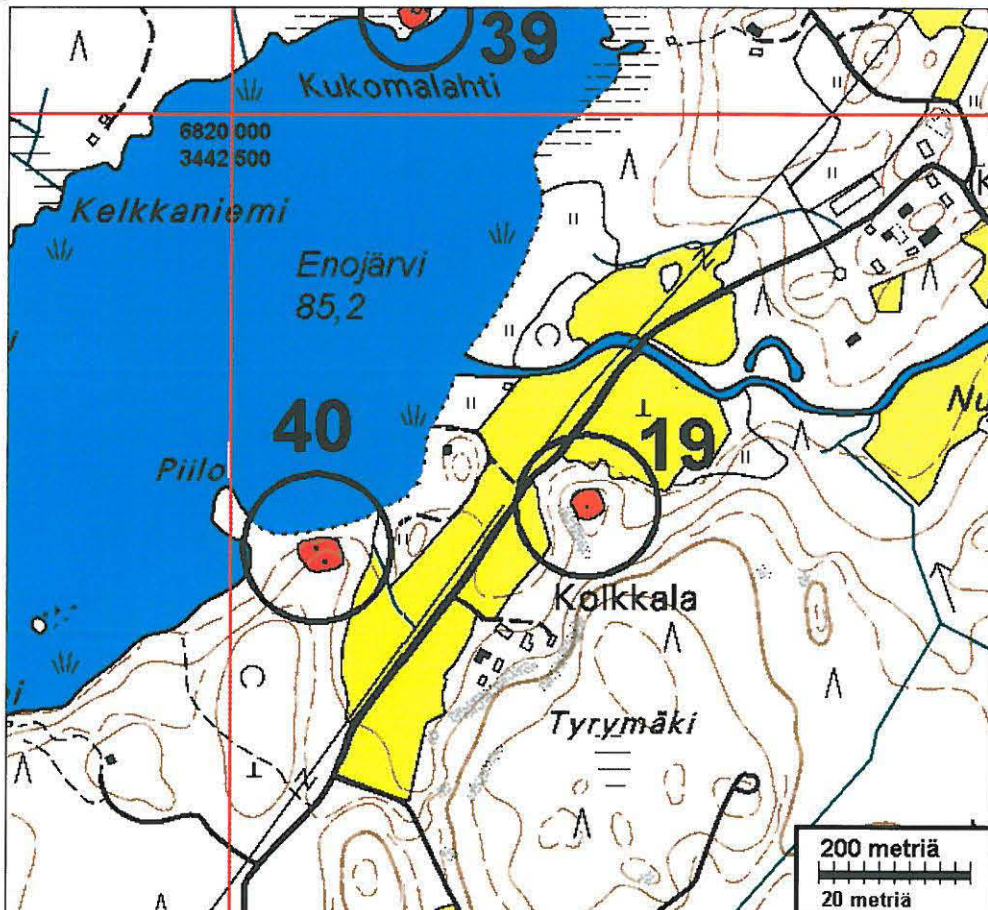
Ajoitus: kivikautinen
Laji: asuinpaikka

Kartta: 3121 08 x: 6819 42 y: 3442 61 z: 89 ±1 m

Tutkijat: Jussila & Poutiainen 2004 inventointi

Löydöt: KM 34756:1, 1 kpl, saviastian paloja, Poutiainen H 2004, diar. 27.10.2004, koe-
kuopasta, kivimurskasekotteinen koristeeton pieni pala, seinän paksuus 7-9 mm.
:2, 20 kpl, palanutta luuta, koekuopasta.
:3, 7 kpl, kvartsi-iskoksia, koekuopasta.Sijainti: Paikka sijaitsee Hartolan kirkosta 12,4 km etelään, Enojärven itäpään etelärannal-
la, Piilosyvänsaaren, joka on niemi, itäkainalossa rannan tuntumassa, Kolkkanen
talosta 260 m NW.Huomiot: Paikalta löytyi rannan tuntumaan, harjanteen juuren ja rannan väliselle tasanteelle
tehdystä koekuopista kvartseja, luuta ja saviastian pala. Ylemmälle tasolle, kau-
emmaksi rannasta, harjanteen päälle tehdystä koekuopasta tuli muutama kvartsi.
Paikalla on siis kaksi eri ikäistä, eri korkeustasolla sijaitsevaa asuinpaikkaa. Maa-
perä alueella on kivinen ja osin hienoaineksinen moreeni. Kasvillisuus on tiheä sek-
kametsä. Asuinpaikan rajaus on topografian perusteella tehty arvio.

1:10 000:





Asuinpaikan maastoa kuvattuna luoteeseen.

HARTOLA 41 ENOJÄRVI KANSOLAHTI 1

1000 00 3285

Rauh.lk: 2

Ajoitus: kivikautinen
Laji: asuinpaikka

Kartta: 3121 09 x: 6820 46 y: 3441 92 z: 89 ±1 m

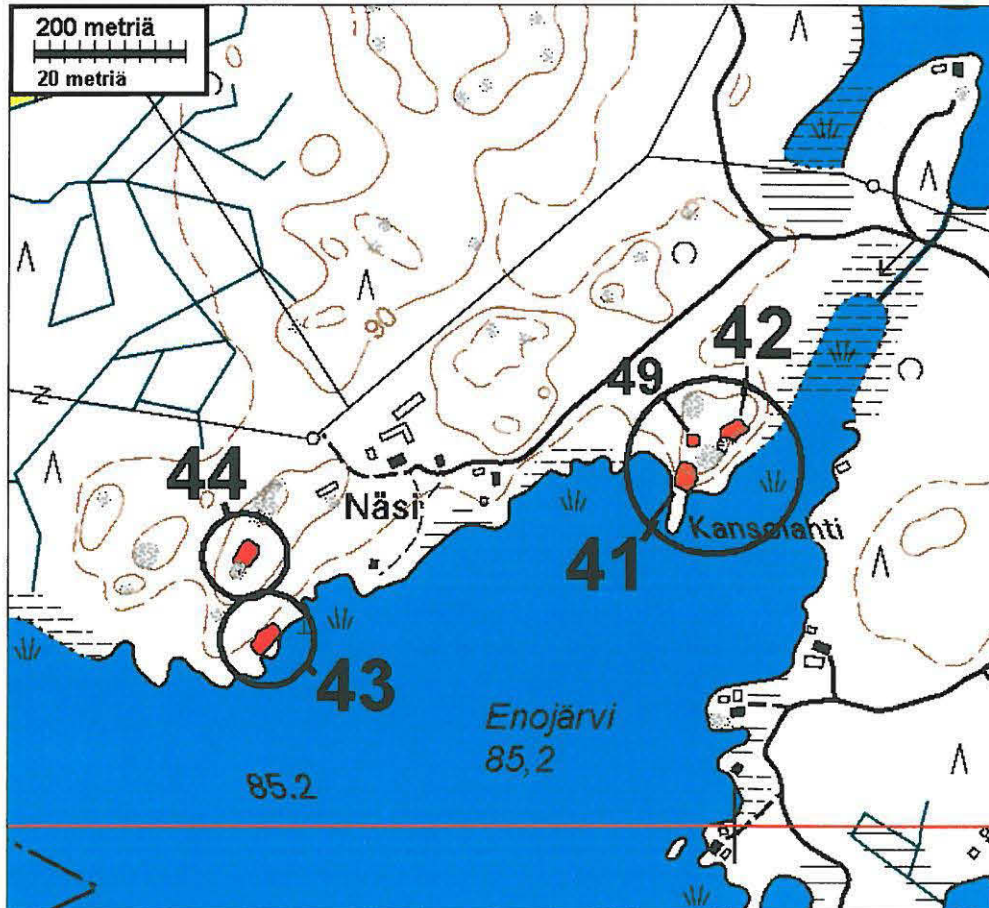
Tutkijat: Jussila & Poutiainen 2004 inventointi

Löydöt: KM 34757:1, 5 kpl, palanutta luuta, Jussila T 2004, diar. 27.10.2004, koekuopasta.
:2, 7 kpl, kvartsi-iskoksia, koekuopista.

Sijainti: Paikka sijaitsee Hartolan kirkosta 11,8 km lounaaseen, Enojärven länsiosan koillispäässä olevan Kansolahden länsirannalla, n. 70 m pitkän etelään kurottuvan kapean ja alavan niemen tyvessä, kalliokumpareen eteläpuolella, Näsin talosta 380 m itään.

Huomiot: Alavan niemen tyvessä maaperä nousee loivasti niemen kärjestä tultaessa. Paikalla on laakea tasanne kalliokumpareen eteläpuolella. Maaperä paikalla on hiekkainen moreeni, kasvillisuus tiheä nuori kuusikko. Löydöt saatiin paikalle tehdyistä koekuopista. Paikan laajuusarvio perustuu topografiaan ja koekuopitukseen.

1:10 000:





Asuinpaikkaa kuvattuna etelään.



Asuinpaikkaa kuvattuna pohjoiseen.

HARTOLA 42 ENOJÄRVI KANSOLAHTI 2

1000 00 3286

Rauh.lk: 2

Ajoitus: kivikautinen
Laji: asuinpaikka

Kartta: 3121 09 x: 6820 53 y: 3441 99 z: 90 ±1 m

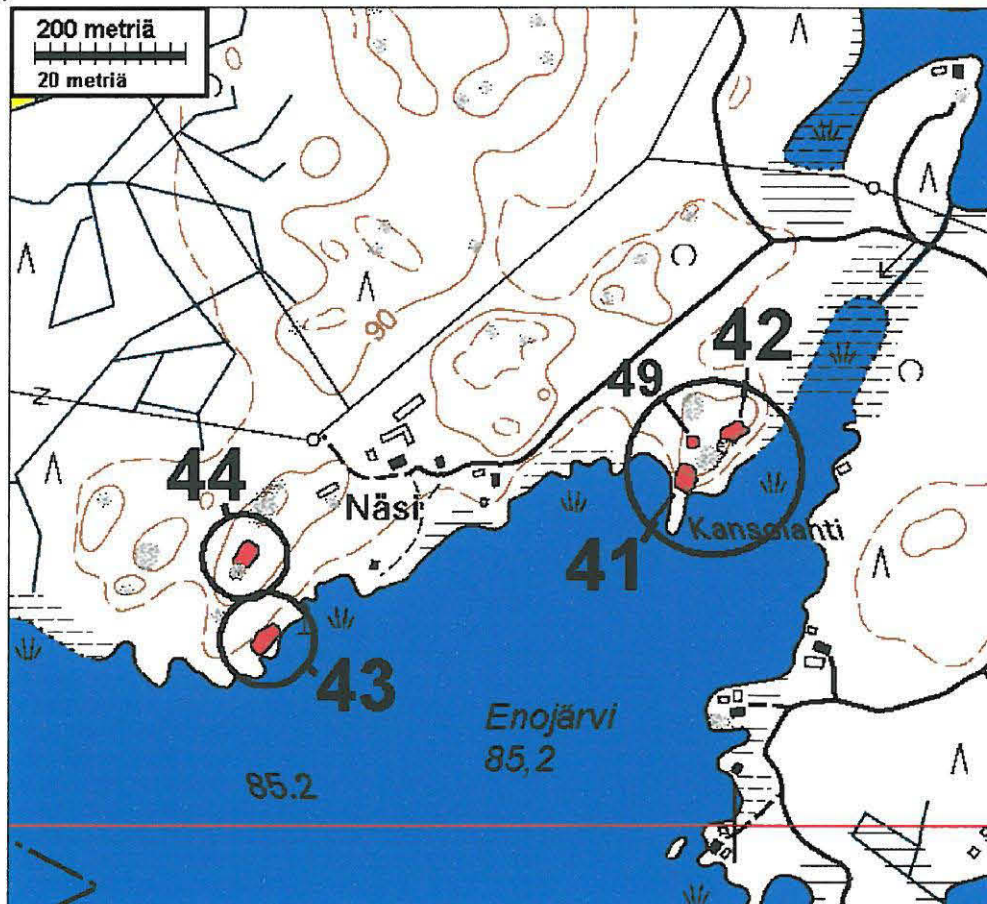
Tutkijat: Jussila & Poutiainen 2004 inventointi

Löydöt: KM 34758:1, 7 kpl, palanutta luuta, Jussila T 2004, diar. 27.10.2004, koekuopas-
ta.
:2, 5 kpl, kvartsi-iskoksia.
:3, 1 kpl, saviastian paloja, pieni saviastian murunen koekuopasta.

Sijainti: Paikka sijaitsee Hartolan kirkosta 11,6 km lounaaseen, Enojärven länsiosan koillispäässä olevan Kansolahden länsirannalla olevan matalan mäenkumpareen itäosassa olevalla tasanteella kalliopaljastumien välissä, Näsin talosta 430 m itään.

Huomiot: Paikalla on kalliopaljastuman pohjoispuolella tasanne, jonka maaperä on lajittunutta hiekkaa (rantakerrostuma). Kymmenisen metriä nykyisestä rantaviivasta on muinainen rantatörmä, jonka päällä asuinpaikka on. Heti eteläpuolisen kallion pohjoispuolella, sen kupeessa on vanha hiekanottoaika, jossa törmästä on otettu hiekkaa n. 15 m leveältä alalta. Hiekanotto lienee tuhonnut melkoisen osan asuinpaikasta, arviolta 2/3 osaa lienee vielä ehjänä hiekanottoaikan reunoilla ja pohjoispuolella. Asuinpaikan rajausta perustuu topografiaan ja koekuopista tehtyihin havaintoihin.

1:10 000:





Asuinpaikkaa kuvattuna etelään hiekanottoaikan suuntaan.



Asuinpaikan maastoa kuusikossa, kuvattuna hiekkakuopan länsipuolelta koilliseen

HARTOLA 43 ENOJÄRVI NÄSI 1

1000 00 3287

Rauh.lk: 2

Ajoitus: kivikautinen
Laji: asuinpaikka

Kartta: 3121 09 x: 6820 25 y: 3441 38

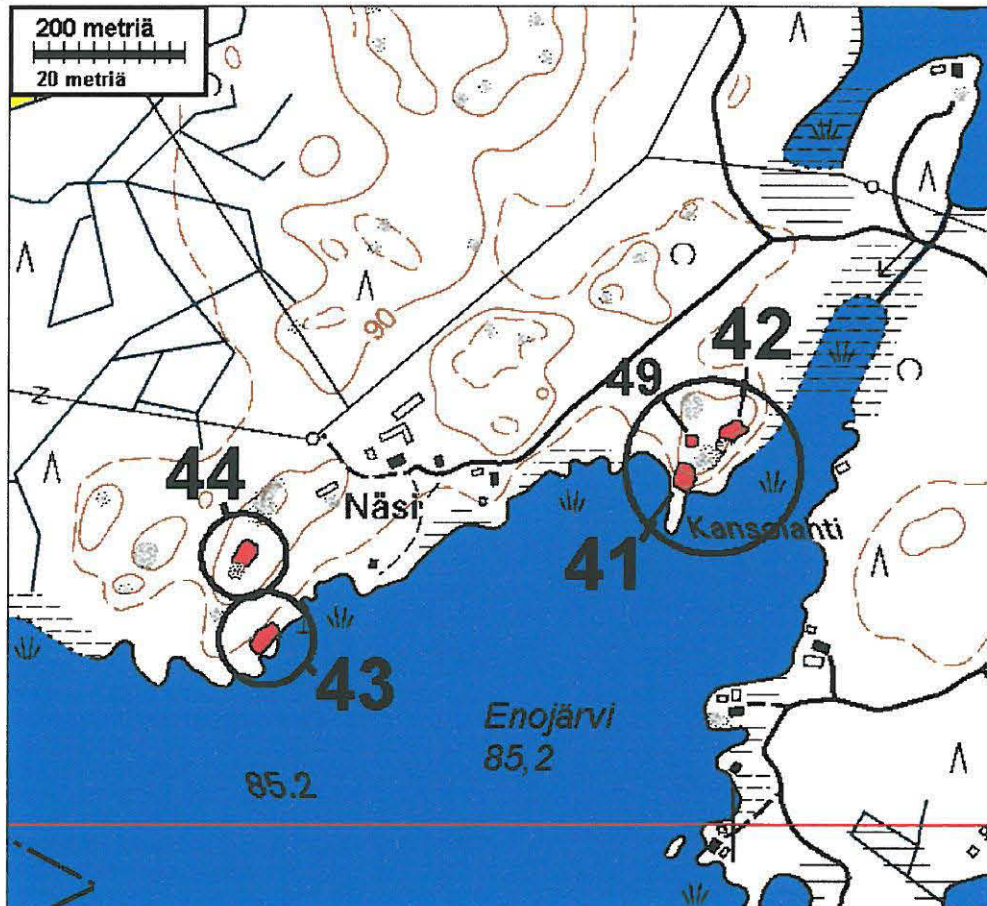
Tutkijat: Jussila & Poutiainen 2004 inventointi

Löydöt: KM 34759:1, 10 kpl, kvartsi-iskoksia, Jussila T 2004, diar. 27.10.2004, iskoksia ja ydin koekuopasta.
:2, 29 kpl, palanutta luuta, koekuopasta.

Sijainti: Paikka sijaitsee Hartolan kirkosta 12,3 km lounaaseen, Enojärven länsiosan pohjoisrannalla, aivan rantatörmän päällä, Näsin talosta 290 m lounaaseen.

Huomiot: Paikalla on suoraan rannasta pari metriä ylemmäksi kohoava törmä, jonka päällä asuinpaikka on. Maaperä paikalla on hiekkainen ja kasvillisuus tiheä sekametsä. Löydöt tulivat yhdestä koekuopasta. Asuinpaikkaa ei saatu luotettavasti rajattua rannan suunnassa ja raja-
aus perustuu arvioon.

1:10 000:





Asuinpaikkaa rantatörmän päällä, kuvattu lounaaseen.

Alla: kuvattu itään



HARTOLA 44 ENOJÄRVI NÄSI 2 1000 06 3288

Rauh.lk: 2

Ajoitus: kivikautinen
Laji: asuinpaikka

Kartta: 3121 09 x: 6820 36 y: 3441 35 z: 91 ±1 m

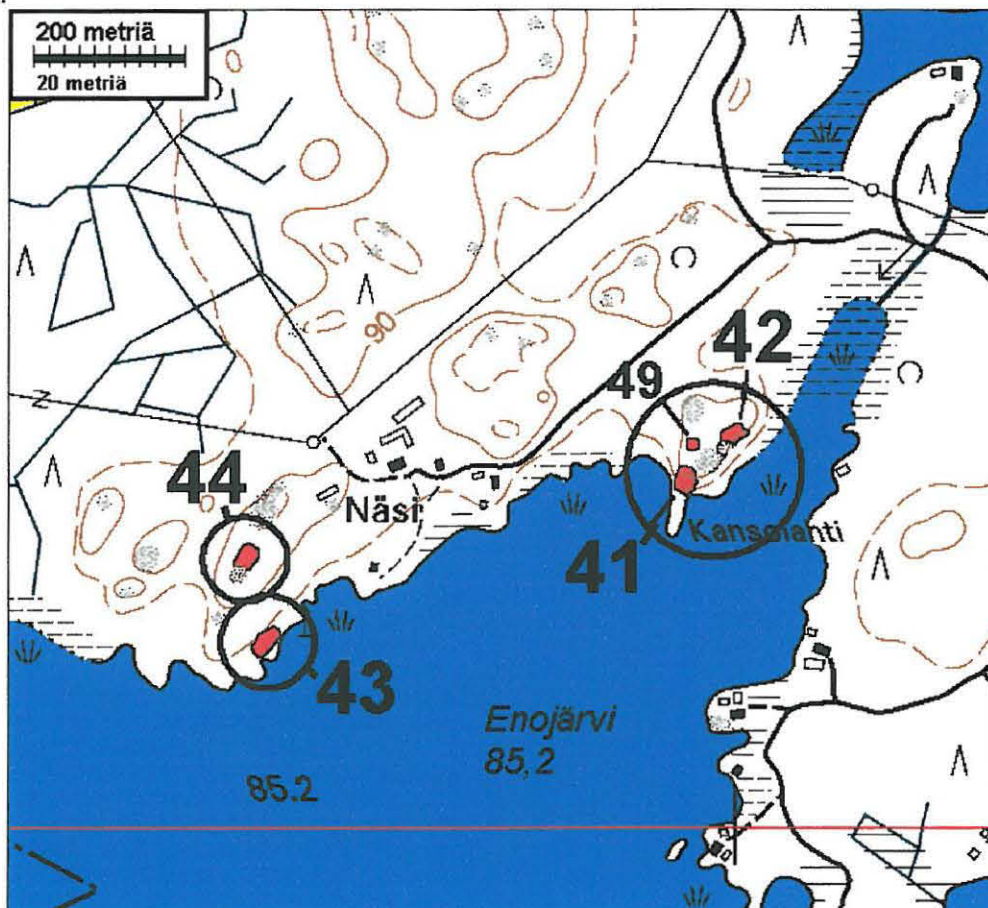
Tutkijat: Jussila & Poutiainen 2004 inventointi

Löydöt: KM 34760:1, 3 kpl, kvartsi-iskoksia, Jussila T 2004, diar. 27.10.2004, koekuopasta.
:2, 1 kpl, kvartsiydin, kvartsiydin.
:3, 1 kpl, palanutta luuta, pieni luun muru koekuopasta.

Sijainti: Paikka sijaitsee Hartolan kirkosta 12,2 km lounaaseen, Enojärven länsiosan pohjoisrannalla, rannasta 110 m, pienen kalliokumpareen pohjois-koillispuolella olevalla matalalla harjanteella, Näsin talosta 230 m lounaaseen.

Huomiot: Paikalla on kahden kalliopaljastuman välillä lounais-koillisuuntainen kapeahko hiekkainen harjanne, jota reunustaa muinainen matala rantatörmä. Törmä on jyrkempi ja korkeampi harjanteen länsipuolella, itäpuolella varsin matala. Eteläisemmän pienen kalliokumpareen juurella, pohjoispuolella on harjanne leveämpi ja tasalakinen. Harjanteen kaakkoisreunalle tehdystä koekuopasta tulivat löydöt. Pohjoisemmaksi mentäessä harjanteen maaperä muuttuu hienoaineksisemmaksi moreeniksi, samalla kun harjanne häviää ennen pohjoista kalliopaljastumaa ja laajan mäen rinteessä. Kasvillisuus paikalla on kuusivaltainen sekametsä. Asuinpaikka lienee sijainnut koko harjanteen eteläosassa. Rajaus on arvioitu topografisin ja maastollisin perustein.

1:10 000:





Asuinpaikkamaastoa, kuvattu itään.



Asuinpaikkamaastoa, kuvattuna lounaaseen kohti kalliokumpareta.

HARTOLA 45 LUKKOLAMPI 1060 003289

Rauh.lk: 2

Ajoitus: kivikautinen
Laji: asuinpaikka

Kartta: 3121 09 x: 6821 18 y: 3442 30

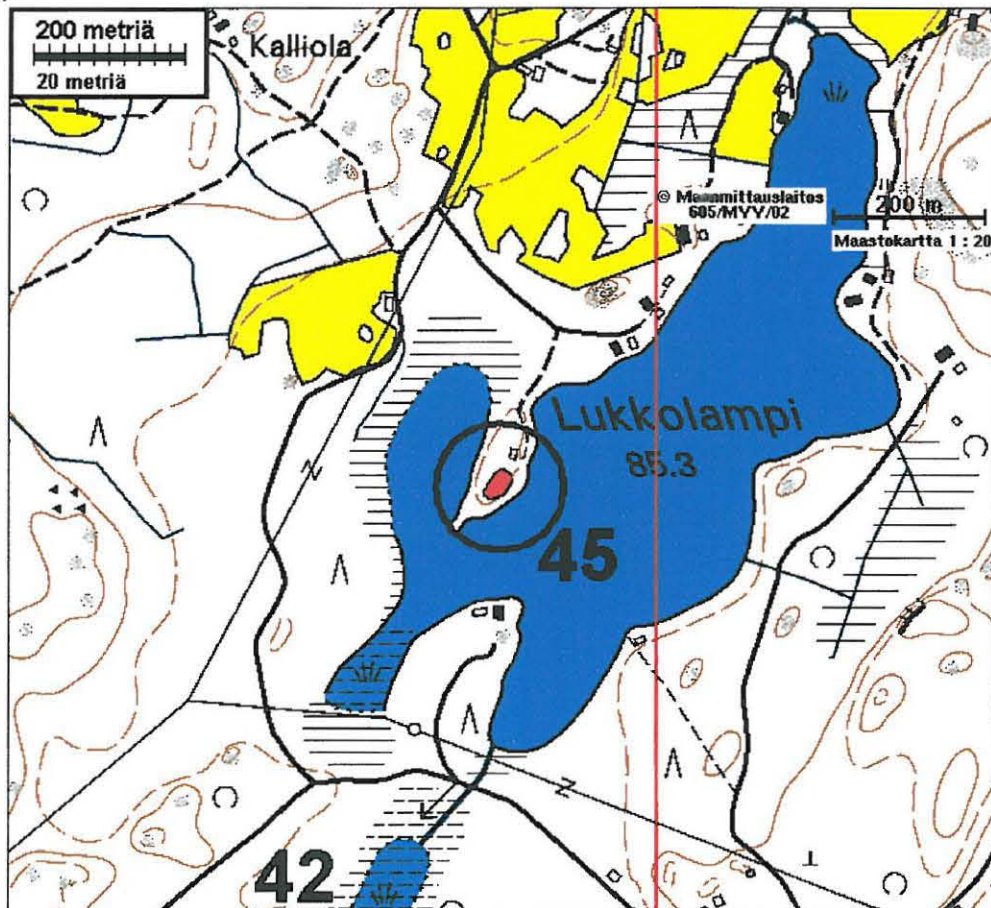
Tutkijat: Jussila & Poutiainen 2004 inventointi

Löydöt: KM 34761, 10 kpl, kvartsi-iskoksia, Jussila T 2004, diar. 27.10.2004, koekuopasta.

Sijainti: Paikka sijaitsee Hartolan kirkosta 11,0 km lounaaseen, Lukkolammen lounaisrannalta etelään kurottuvan niemen kärkiosassa, sen itäpuoliskossa, niemessä olevasta mökistä n. 50 m etelä-lounaaseen..

Huomiot: Niemen kärkinipukka on alavaa ja hyvin kivistä. Pohjoisempana, missä niemi levenee (länsirannalla on kalliota) maaperä nousee ja niemen itäpuoliskossa on laakea tasanne, joka laskee kauempaan itärantaan. Tämän tasanteen eteläpäässä, itärannasta n. 25 m päässä on kivenlohkare jonka lähelle tehdystä koekuopasta löydöt tulivat. Maaperä on varsin kivinen moreeni, kohtalaisen hiekkainen. Kasvillisuus paikalla on tiheä, nuori kuusimetsä. Asuinpaikan rajausarvio on tehty topografisin perustein.

1:10 000:





Asuinpaikkamaastoa, kuvattu itään,
alla pohjoiseen.



HARTOLA 46 VÄRRÄNHARJU 1000 06 3290

Rauh.lk: 2

Ajoitus: kivikautinen
Laji: asuinpaikka

Kartta: 3121 09 x: 6820 69 y: 3440 50 z: 89 ±1 m

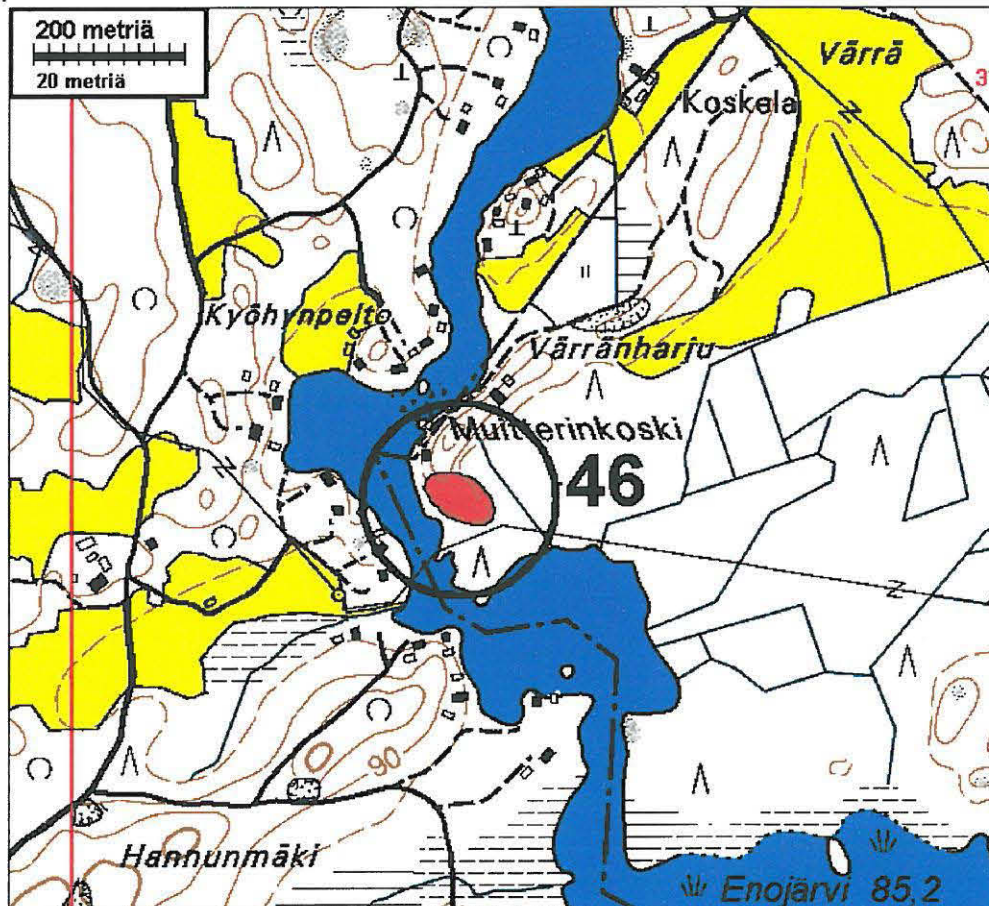
Tutkijat: Jussila & Poutiainen 2004 inventointi

Löydöt: KM 34762:1, saviastian paloja, Jussila T 2004, diar. 27.10.2004, koekuopasta, ohutseinäisen asbestisekotteisen saviastian pala, koristeeton.
:2, 7 kpl, kvartsi-iskoksia, koekuopista.
:3, 42 kpl, palanutta luuta, koekuopista.

Sijainti: Paikka sijaitsee Hartolan kirkosta 12,4 km lounaaseen, Enojärven luoteispäästä Joutsjärveen laskevan uoman keskivaiheilla, sen itärannalla, Muitterinkoskesta 90 m etelään, aivan Hartolan-Sysmän rajan eteläpuolella, uoman varrella olevan harjun eteläkärjessä olevalla tasanteella.

Huomiot: Vääränharju kulkee Muitterinkosken itärannalla jyrkkärinteisenä ja hyvin kivisenä. Kosken jälkeen harju kaartuu jyrkästi etelään ja samalla sen laki laskee jyrkästi. Harjun eteläpää on maaperältään hiekkainen ja tasalakinen. Tasanteella on yksi komea ja ehjä asumuspainanne, halkaisijaltaan n. 12 m. Löytöjä tuli useasta tasanteelle tehdystä koekuopasta. Paikalla on täysin ehjä ja myös ympäristöltään hyvin säilynyt kivikautinen asuinpaikka, jonka rajaus on selvä ja tarkka topografisin ja koekuoppahavainnoin perusteltuna.

1:10 000:





Kuvan keskellä kuusten alla asumuspainanne, kuvattu etelään.
Sama asumuspainanne kuvattuna luoteeseen.



HARTOLA 47 POHJOLAN KYLÄTONTTI 1

1000 00 3291

Rauh.lk: 2

Ajoitus: rautakautinen
Laji: palvonta: kuppikivialue, neljä kuppikivä

Kartta: 3121 09 x: 6821 76 y: 3444 76 (alueen ytimen keskipiste)

Tutkijat: Jussila & Poutiainen 2004 inventointi

Sijainti: Paikka sijaitsee Hartolan kirkosta 9,4 km etelään, Kilpilammen itäpuolella, Sankarinkallion laajan mäen etelärinteillä olevalla kedolla, kedon itä-koillispäässä.

Huomiot: Pohjolan vanhan kylätontin itäosassa on kaikkiaan neljä kuppikiveä.

1. Eteläisin kivi on suuri siirtolohkare jonka tasaisella huipulla on neljä kuppia 6821659, 3444786 (+-3 m).
2. Kuppikivi lienee kalliopaljastuma rakennuksen lounaispuolella, siinä on kahdeksan kuppia 6821762, 3444765 (+-3 m).
3. Kuppikivi on kallion kaakkoisjuurella, rakennuksesta n. 40 m luoteeseen, siinä on viisi kuppia. 6821797, 3444751 (+-3 m).
4. Kuppikivi on kallion reunalla, rakennuksesta 54 m luoteeseen, siinä on kolme kuppia.

HARTOLA 48 POHJOLAN KYLÄTONTTI 2

Rauh.lk: 2

Ajoitus: historiallinen / rautakautinen
Laji: asuinpaikka: kylätontti, kiviraunioita, kiukaita (hautaraunioita ?)

Kartta: 3121 09 x: 6821 74 y: 3444 72

Tutkijat: Jussila & Poutiainen 2004 inventointi

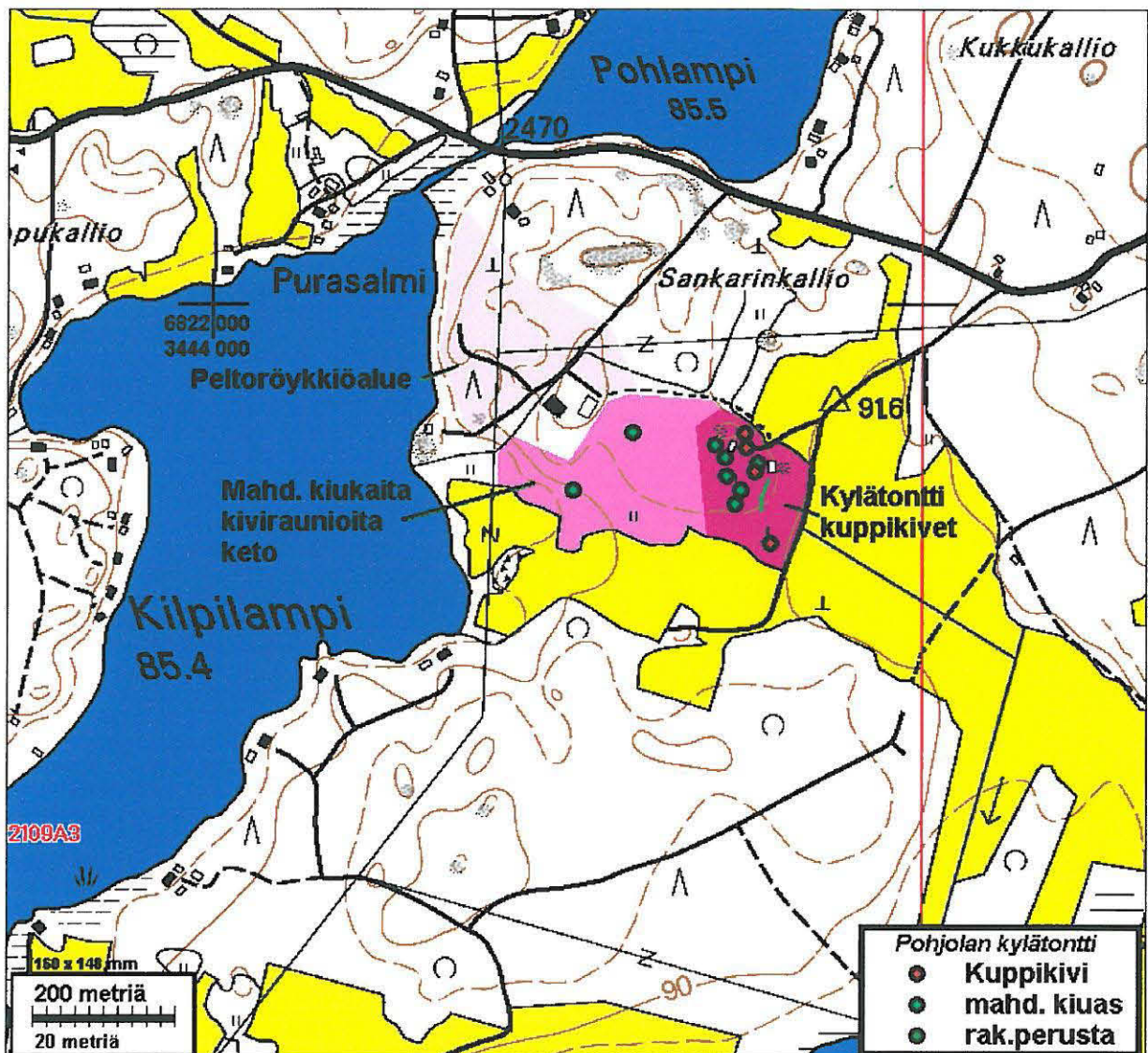
Sijainti: Paikka sijaitsee Hartolan kirkosta 9,4 km etelään, Kilpilammen itäpuolella, Sankarinkallion laajan mäen etelärinteillä olevalla kedolla.

Huomiot: Paikalla on kuninkaankartaston mukaan ollut Pohjolan vanha kylätontti. Alue on nyt ketona, joka laskee loivasti polveillen etelään ja itään. Sen itäpäässä on paikoin avokalliota ja rinne laskee jyrkemmin koilliseen ja pohjoiseenkin. Alue on hyvin kivinen ja maaperä on hiesua. Aivan alueen koilliskolkassa, kallioisella kumpareella on iso keltainen ulkorakennus, jota paikalliset kutsuvat "savitaloksi". Tämän talon liepeillä on sijainnut vanhan kylätontin tihein ydin, useimmat sen asuinrakennukset. Aivan "savitalon" vieressä, sen länsipuolella on näkyvissä rakennuksen kivijalka. Ympäristössä on useita kiven ja maan sekaisia röykkiöitä (ks. kartta), jotka ilmeisesti ovat kiukaan raunioita. Ei voi kuitenkaan sulkea pois sitä mahdollisuutta, että jokin niistä voisi olla rautakautinen hautaraunio. Alueella on neljä kuppikiveä. Savitalon eteläpuolelta lähtee kivirivi etelään, jonka kupeessa vaikuttaisi olevan vanha tieura, kuninkaan karttaan merkityn maantien jäännökset.

Alueella on laskematon määrä eri kokoisia kivikasoja ja kiviaumoja. Näitä on varsin tiheästi savitalolta lähes länteen lähes Kilpilammen rantaan asti etelään loivasti viettävällä rinteellä. Joukossa on ainakin kaksi rauniota, jotka voisi tulita kiukaan jäännöksiksi, useimmat kuitenkin lienevät raivauskivikoita. Alueen länsipäässä on uudehko omakotitalo pihamaiseen. Sen koillispuolella on kohoavassa rinteessä useita kiviröykkiöitä (peltoraunioita). Peltoraunioalue on laaja ja se ulottuu m. talosta länteen, pohjoiseen ja koilliseen Kilpijärven rantaan myöten Purasalmelle. Tällä metsäisellä (osin juuri hakatulla) alueella on suhteellisen tiheästi laskematon määrä kiviraunioita. Uudistalon koillispuolella, kedon pohjoisreunalla on istutettu visakoivikko, jossa muistotaulu istutustapahtumasta (ks. kuva).

Ketoalue uudistalon etelä-kaakkoispuolella "savitalolle" länteen on vaikuttava, eheä ja arvokas kulttuurihistoriallinen kokonaisuus monine erilaisine asutushistoriallisine jäänteineen ja kuppikivineen. On todennäköistä, että asutus tällä paikalla ulottuu rautakaudelle ja että alueelta on löydettävissä rautakautisia jäänteitä, myös hautauksia. Alue on nyt laitumena ja sillä tavoin tulee hoidetuksi. Alue olisi sopiva puistoksi ja sellaisenaan nähtävyydeksi, mikäli laidunkäytöstä joskus luovutaan. Aluetta on suojeltava, vaalittava ja hoidettava pontevasti.

1:10 000:





Ote Kuninkaankartasta 1700-luvun lopulta. Tielinjaa on vahvistettu, samoin talojen paikat.



"Savitalo" ja edessä vas kuppikivi, takana oik toinen kuppikivi. Kuvattu kaakkoon.



Kylätontin ketaa kuvattu länsipäästä itään.



Kiviauma kedon keskellä, kuvattu länteen.



Kiven ja maan sekainen raunio, mahdollisesti kiuas kylätontilla, "savitalon" länsipuolella. Kuvattu kaakkoon



Rakennuksen perusta heti "savitalon" länsipuolella. Kuvattu koilliseen.



8.11.2004, Hartola Pohjojan kylätontti

Kuppikivi 1, kuvan vas. puoliskossa. T Jussila seisoo kivellä. Kuvattu pohjoiseen.
Alla kuppikiven 1 kupeissa rahat.



8.11.2004, Hartola Pohjojan kylätontti



Hannu Poutiainen tutkii kuppikiveä 2. Kuvattu lounaaseen.
Kuppikiven 2 kupeissa rahat.





Kuppikivi 3:n kupeissa rahat. Kuvattu kaakkoon.



Kuppikivi 4.

HARTOLA 49 KANSOLAHTI 3

Rauh.lk: 3

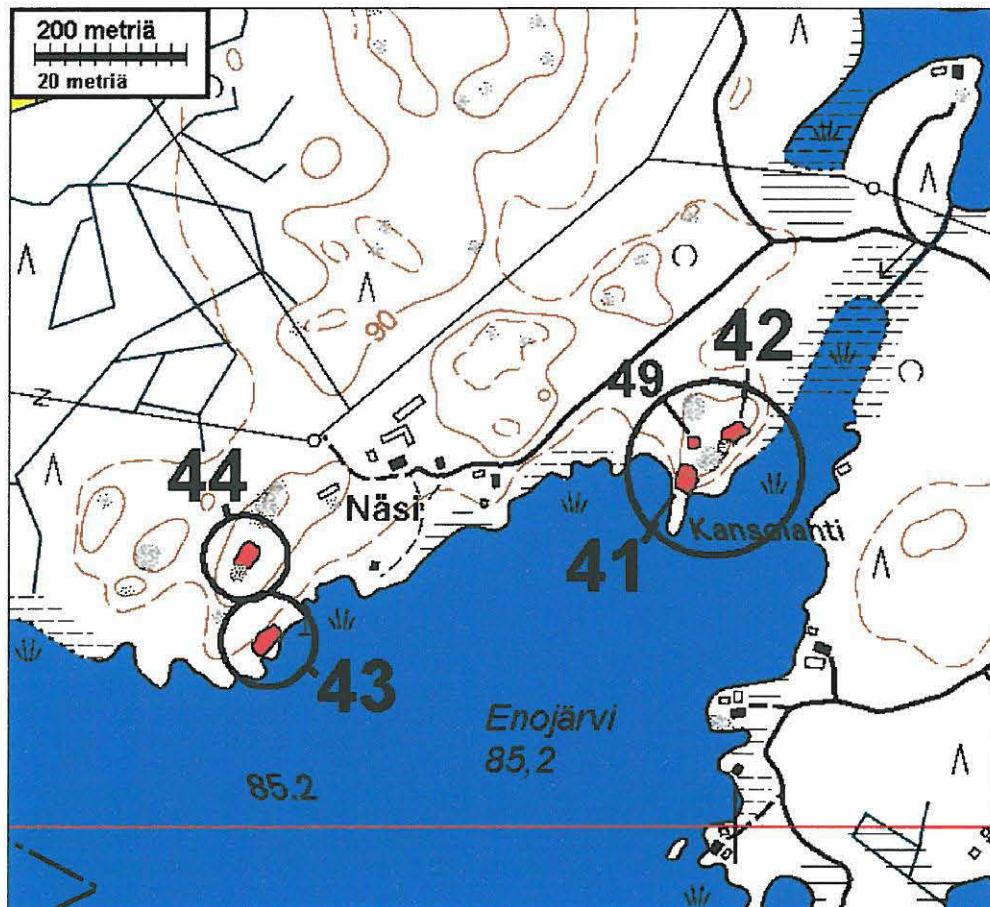
Ajoitus: historiallinen
Laji: asuinpaikka: talonperusta

Kartta: 3121 09 x: 6820 51 y: 3441 94 z: 89 ±1 m

Sijainti: Paikka sijaitsee Hartolan kirkosta 11,8 km lounaaseen, Enojärven länsiosan koillispäässä olevan Kansolahden länsirannalla, rannan tuntumassa olevan kallioalajastuman länsipuolella, niemekkeen pohjukan koillispuolella, rannasta 50 m koilliseen.

Huomiot: Paikalla on rakennuksenpohja tiheään kuusikon peitossa. Multapenkat ja nurkkakivet ovat selvästi näkyvissä ja niiden sisällä kiukaan raunio ja kellarikuoppa. Rakennuksen pohjan ala on 6 x 6 m. Rakennuksen iästä ei ole tietoa ja on epävarmaa, kannattaako tai voiko kyseistä jäännöstä suojella muinaismuistolailla. Paikallisesti jäännös on edustava ja kaunis jäännös vanhasta, jo arkeologisoituneesta asutuksesta ja sellaisena sitä kannattaisi pyrkiä säilyttämään mahdollisuuksien mukaan.

1:10 000:





Rakennuksen perusta ja kiuas.

HARTOLA 50 TANFELTIN MUISTOKIVI = POHJOLA

1005 60 1437

Rauh.lk: 2

Ajoitus: historiallinen
Laji: muu: muistomerkki

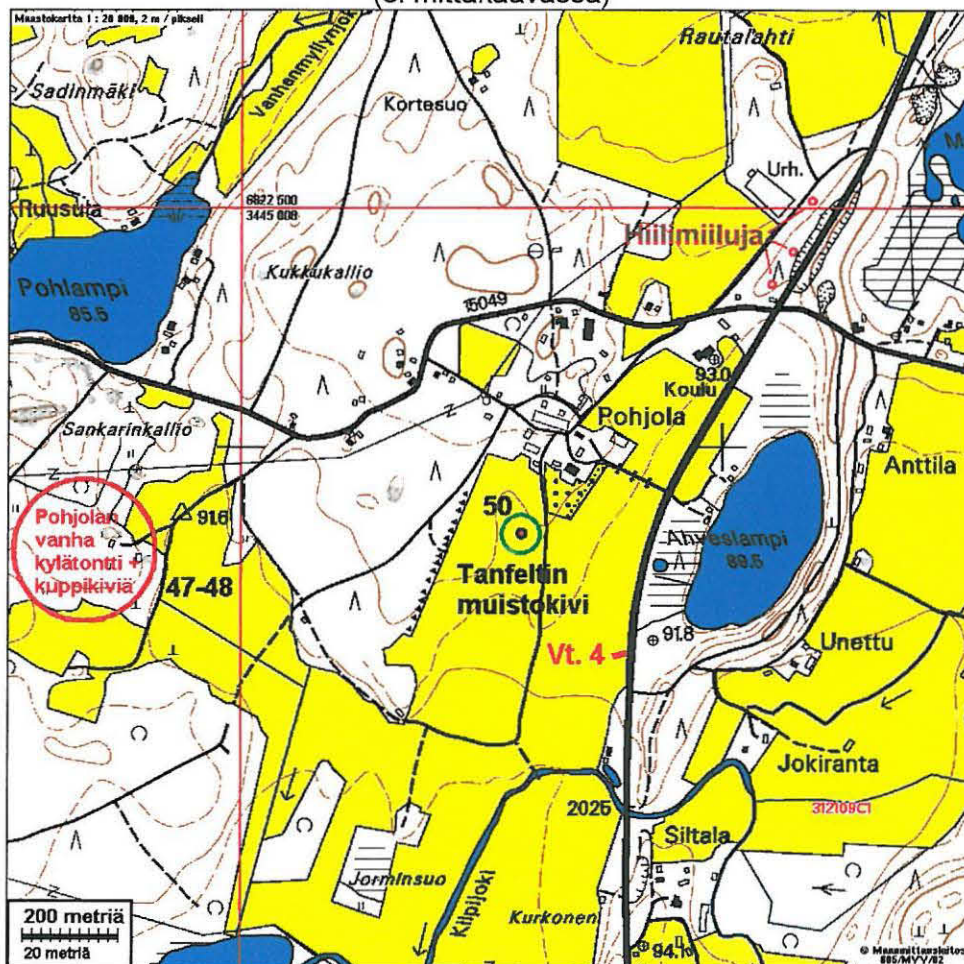
Kartta: 3121 09 x: 6881 82 y: 3445 58

Tutkijat: Poutiainen H 2003 inventointi

Sijainti: Muistokivi sijaitsee Hartolan kirkosta 9,1 km etelään, laitumella, tasaisella peltoaukealla, Pohjolan kartanon päärakennuksesta noin 150 m lounaaseen.

Huomiot: Poutiainen 2003: Kivi on noin 2 m korkea ja halkaisijaltaan noin 4 x 4 m. Kivi on pystytetty Pohjolan kartanon perustamisen muistoksi. Teksti on kiven eteläisivulla noin metrin korkeudella maanpinnasta. Kiven laella on korkeuskiintopiste ja rautapultti. Tekstiä on kaksi päällekkäistä riviä ja kirjainten korkeus on noin 10 cm:
GÅRD och ÅKER ANLAGD
ÅR 1779 FR TANFELT

(ei mittakaavassa)



HARTOLA 51 SALAJÄRVI JAAKONNIEMI

1000 00 3202

Rauh.lk: 3

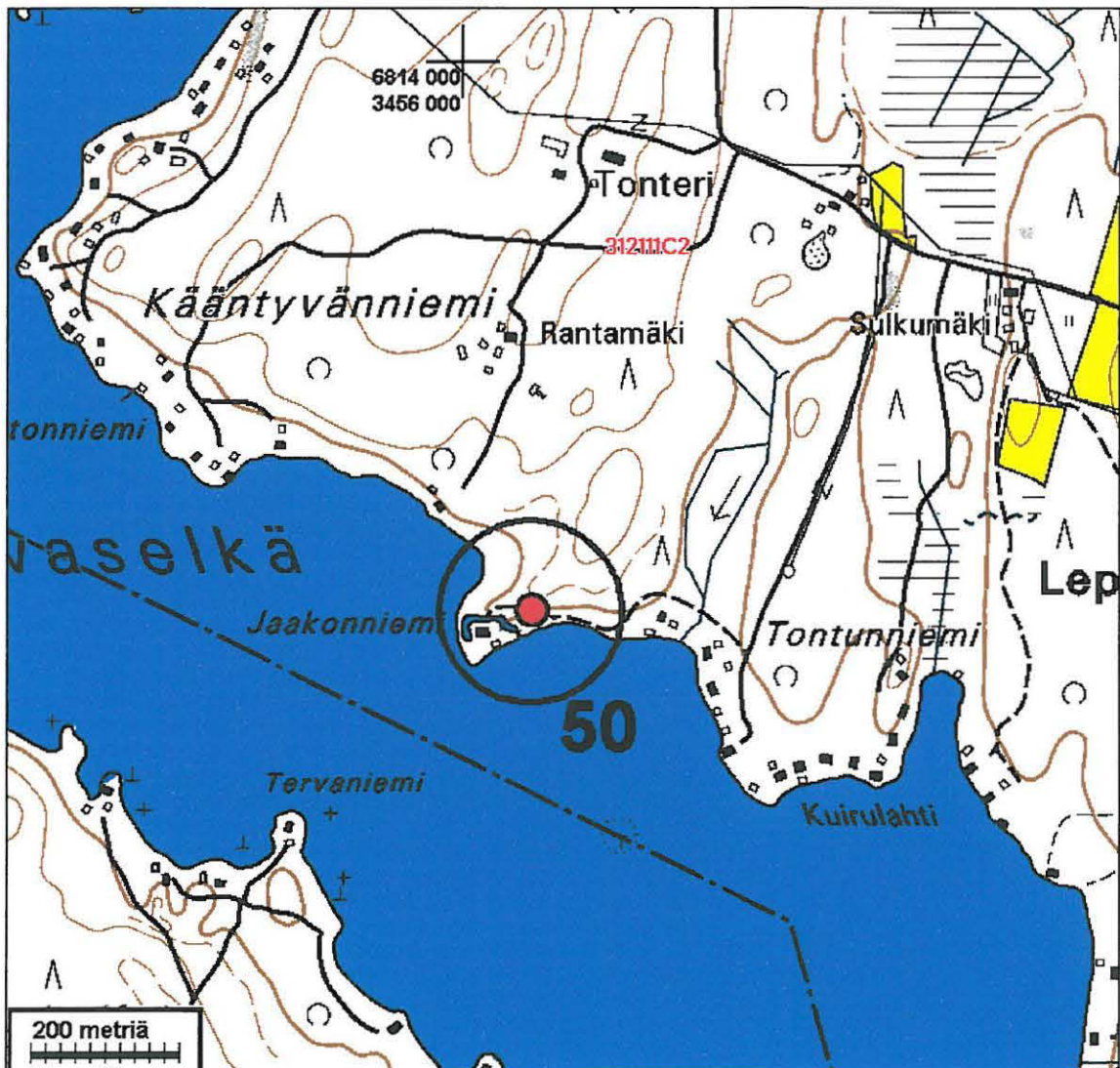
Ajoitus: kivikautinen
Laji: löytöpaikka / asuinpaikan rippeetKartta: 3121 11
x: 6813 25 y: 3456 09

Tutkijat: Jussila & Poutiainen 2004 inventointi

Löydöt: KM 34763, 1 kpl, kvartsi-iskoksia, Jussila T 2004, diar. 27.10.2004.

Sijainti: Paikka sijaitsee Hartolan kirkosta 19,0 km etelään, Salajärven eteläpään pohjoisrannalla, Jaakonniemen itätyvässä.

Huomiot: Alueella on ollut hiekkainen harjanteen pää ja pieni niemi. Alueella on tehty monenlaisia maansiirtotöitä ja kaivauksia. Alueella on ollut hiekkakuoppa, josta on paikallisen kertoman mukaan sekä viety hiekkaa ja jonne on myös sittemmin tuotu maata. Korkean rantatörmän päältä, aivan törmän reunalta, niemen itätyvästä löytyi avoimesta maastonkohdasta selkeä ja kaunis kvartsi-iskos. Heti törmän reunan takana on kaivettua ja myllättyä maata. Paikka on maaperältään ja topografialtaan mitä tyypillisin kivikautisen asuinpaikan sija. On ilmeistä että paikalla ollut asuinpaikka on aikojen kuluessa tuhoutunut erilaisessa maanmuokkauksessa ja -käytössä. Paikalla ei ole enää mitään suojeltavaa.



Pohjola

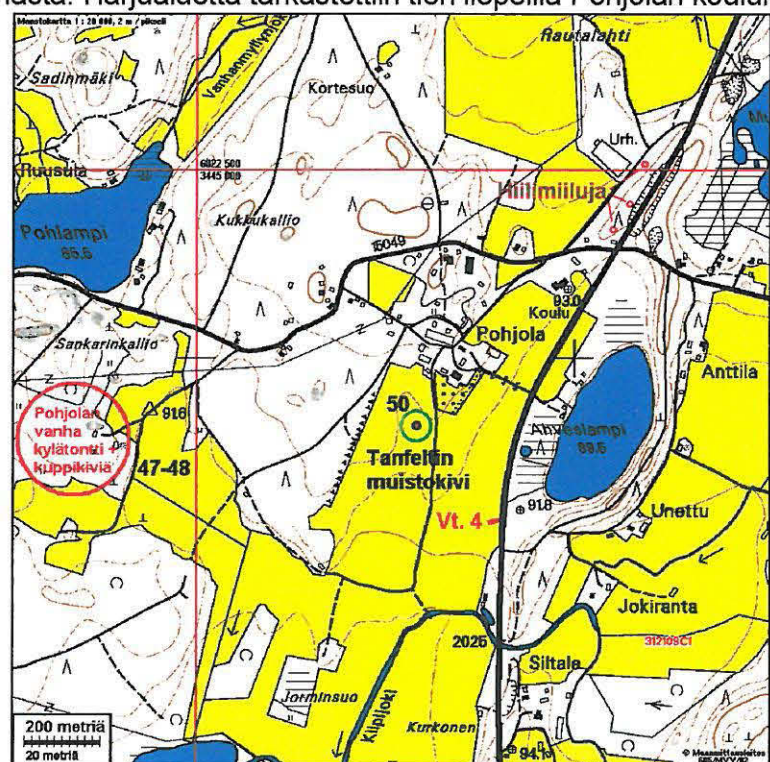
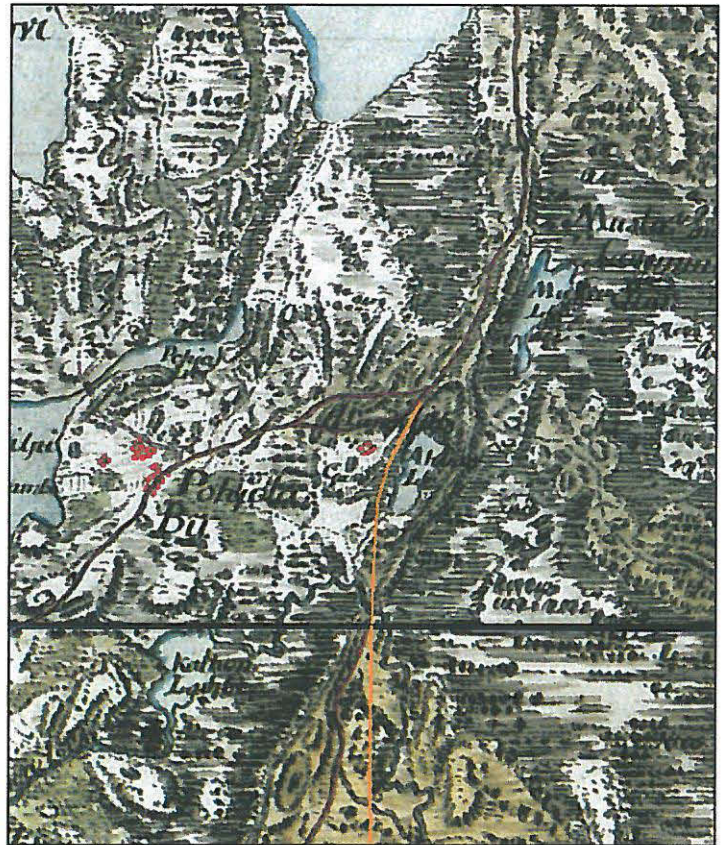
Pohjolan kyläkeskuksen aluetta inventoitiin marraskuussa 2004 valtatie 4:n tielinjainventoinnin yhteydessä, jonka raportista on alla oleva kyläkeskuksen inventoinnin kuvaus. Ks. myös muinaisjäännös nro 47-48, Pohjolan vanha kylätontti.

Pohjolan vanha kylätontti on sijainnut kilometrin vt. 4:n länsipuolella. 1700-luvulla perustettu Pohjolan kartano on parisataa metriä tien länsipuolella. Kylästä ei ole isojakokarttaa. Kuninkaankartan mukaan tielinjan liepeillä ei ole ollut rakennuksia 1700-luvun lopulla. Pohjolan eteläosan pellot Kartanon aukealla olivat kynnettyjä ja ne tarkastettiin. Pellot olivat tyhjä lähes kaikista ihmistoiminnan jätteistä. Muutama tiilenpala siellä täällä. Ei edes muutoin yleisiä liitupiipun paloja tavattu.

Kilpijoen varsille ja vielä Pohjolan eteläosan pikkulamille on ulottunut varhainen Ancyclusjärvi, aikana jolloin ihmisen liikkuminen alueella on ollut vielä epätodennäköistä, joskaan ei mahdotonta. Peltoalueita ja erityisesti Kartanon koillispuoleista harjualueita tarkastettiin myös kivikautiset asuinpaikat mielessä. Harjualueella Pohjolan koulun koillispuolella tehtiin koekuoppia, havaitsematta mitään merkkejä esihistoriasta. Harjualueita tarkastettiin tien liepeillä Pohjolan koululta pohjoiseen St-1 huoltamolle saakka. Heti koulun koillispuolella havaittiin harjulla kolme hiilihautaa. Mitään muita erityisiä rakenteita ei tavattu.

Pohjolan pohjoisosassa, tien itäpuolella on hevosenkenkäsoljen löytöpaikka KM 24804. Kyseessä on rautakauden lopun esinetyppi. Soljen löytöpaikkaa on tarkasteltu aiemmissa inventoinneissa. Nyt löytöpaikan läheiset kynnetyt pellot tarkastettiin, tuloksetta.

Yllä ote kuninkaankartasta 264, johon päälle piirretty vt 4 ja vanha tielinja vahvistettu. alla maastokartta 1:20000

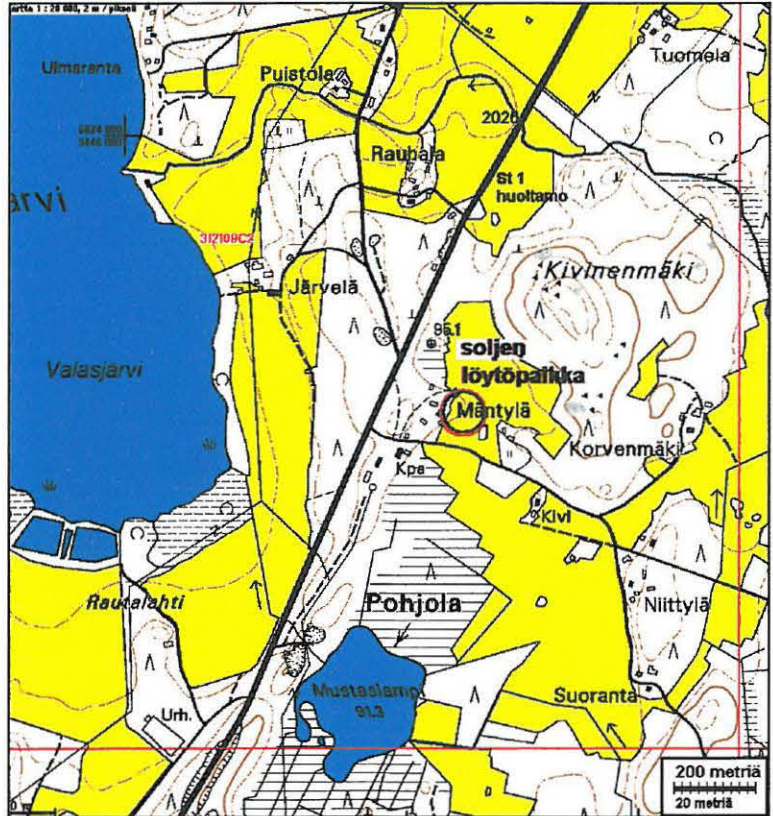


Pohjolanraitin pohjoisosassa, St-1 huoltamon pohjoispuolella olevat pellot tarkastettiin. Ne olivat yhtäläisiä tyhjätkin kartanon läheiset pellotkin. Varhainen Ancyclusjärvi on ulottunut myös näille pelloille (ks. kansikuva).

Maastokartta 1:20 000
Pohjolan N-osa:

Soljenlöytöpaikka, Poutiainen 2003:

”Viikinkiaikainen fasettinuppinen hevoskenkäsolkki, jonka Seppo Heikkonen (os. 19620 Pohjola) löysi Mäntylän tilan peltoa muokatessaan kesällä 1988. Esine löytyi n. 10-20 cm syvyydestä ruokamultakerroksesta. Alue on raivattu pelloksi 1950-luvulla. Keväällä 2003 pelto oli mulloksella. Paikalla tehtiin pintapoiminta ja metallinilmaisinsintä, ei löytöjä eikä muitakaan havaintoja mahdollisesta muinaisjäännöksestä. Maalaji hieta-hiekkamulta.”



Pohjolan kartano pellon takana vasemmalla, oikealla vt 4., kuvattu Pohjoiseen.



Pohjolan hiilimiilut

Pohjolan koulun koillispuolella havaittiin kolme hiilimiilua paikoissa: x 6882 348 y 3446 098, x 6882 414 y 3446144, x 6882520 y 3446 17 (tarkkuus n. ± 6 m). Miilut ovat n. 0,5-0,7 cm syviä pyöreitä, suppilomaisia kuoppia, halkaisijaltaan 2-3 m, joita kiertää matala valli. Kuopissa on hiiltä ja nokea. Hiilimiiluissa ovat kyläsepät tehneet itselleen hiiliä ahjoonsa. Hiekkakankailla hiilimiilut ovat hyvin yleisiä ja niitä on lähes kaikkialla. En esitä miiluja suojeltaviksi.



9.11.04 Hartola Pohjolan hiilimiilu eteläisin

Hannu Poutiainen seisoo eteläisimmässä hiilimiilussa ja alla läntisimmässä, vanhan tien varrella olevassa miilussa.



9.11.04 Hartola Pohjolan hiilimiilu läntisin

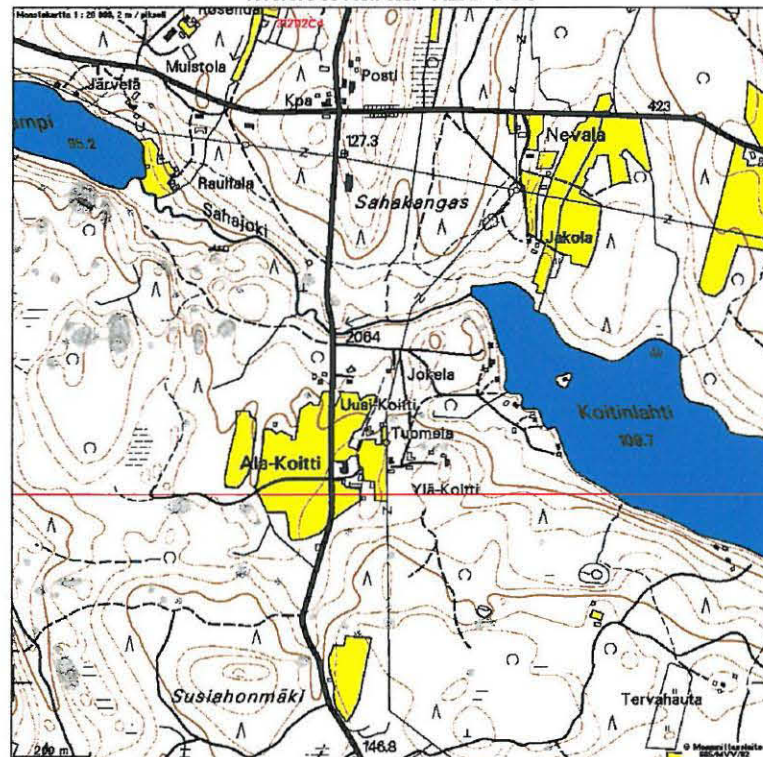
Koitti

Koitin alueella on inventoitu muinaisjäännöksiä v. 2003. Kuninkaankartan 1700-luvun lopulta, perusteella vanha Koitin kylä on sijainnut nykyisen asutuksen alla ja lomassa. Mitään muinaisjäännökseksi kelpaavaa kylätontista ei ole silmämääräisesti näkyvissä. Koitin kyläkeskuksen alueella ei ole havaittu muinaisjäännöksiä. Alueen topografia ja maasto ei ole potentiaalinen muinaisjäännöksille. Alueella ei havaittu mitään syytä tehdä tarkempia tutkimuksia tässä yhteydessä.

Ote Kuninkaankartasta 265, talot vahvistettu



Maastokartta 1:20 000



Liite:Muinaisjäännösten rajat

Muinaisjäännösten arvioitujen rajojen kulmapisteiden koordinaatit n. +-5 m tarkkuudella y – x:

Hartola 38

3455424 6816592
3455444 6816608
3455470 6816586
3455456 6816562
3455424 6816592

Hartola 39

3442716 6820138
3442736 6820114
3442762 6820130
3442760 6820158
3442736 6820160
3442716 6820138

Hartola 40

3442584 6819430
3442604 6819390
3442650 6819400
3442644 6819442
3442584 6819430

Hartola 41

3441920 6820482
3441956 6820470
3441940 6820444
3441918 6820454
3441920 6820482

Hartola 42

3441970 6820516
3442002 6820544
3442022 6820526
3441992 6820498
3441970 6820516

Hartola 43

3441356 6820256
3441374 6820232
3441400 6820260
3441386 6820282
3441356 6820256

Hartola 44

3441332 6820354
3441352 6820386
3441378 6820372
3441358 6820342
3441332 6820354

Hartola 45

3442288 6821196
3442268 6821164
3442286 6821154
3442314 6821182
3442288 6821196

Hartola 46

3440460 6820718
3440508 6820732
3440560 6820676
3440530 6820652
3440460 6820718

Hartola 48

3444842 6821784
3444706 6821870
3444558 6821870
3444504 6821782
3444424 6821814
3444398 6821794
3444404 6821738
3444488 6821658
3444810 6821622
3444842 6821784